



مجلة الإرشاد النفسي

Journal of psychological Counseling

مجلة علمية دورية محكمة

تصدر عن مركز التوجيه والإرشاد النفسي

بكلية التربية – جامعة المنيا

ISSN (Print) 2682- 4566

ISSN (on-line) 2735 - 301X

<https://sjsm.journals.ekb.eg>

ديسمبر 2020

العدد العاشر

المجلد السادس

هيئة التحرير

رئيس تحرير المجلة

أ.د/ عيد عبد الواحد على درويش

عميد كلية التربية

نائب رئيس تحرير المجلة

أ.د/ أسماء محمد عبد الحميد

وكيل الكلية لشؤون البيئة وخدمة المجتمع

مدير تحرير المجلة

أ.م. د/ فدوي أنور وجدي توفيق

مدير مركز التوجيه والإرشاد النفسي

سكرتير المجلة

أ/ أحمد مصطفى محمد

مدير مكتب عميد كلية التربية – جامعة المنيا

اللجنة الاستشارية للمجلة (سلاط)

أ.د/علي فرح أحمد فرح
جامعة العلوم والتكنولوجيا - السودان

أ.د/علي مهدي كاظم
جامعة السلطان قابوس - سلطنة عمان

أ.د/عماد الزغول
جامعة مؤتة - الاردن

أ.د/فضل ابراهيم عبد الصمد
جامعة المنيا- مصر

أ.د/لطفى عبد الباسط إبراهيم
جامعة المنوفية- مصر

أ.د/محمد المري إسماعيل
جامعة الزقازيق - مصر

أ.د/مختار أحمد الكيال
جامعة عين شمس- مصر

أ.د/نعمان محمد صالح الموسوي
جامعة البحرين- البحرين

أ.د/ابراهيم علي ابراهيم
جامعة المنيا -مصر

أ.د/آمال عبد السميع باظة
جامعة كفر الشيخ- مصر

أ.د/أنور عبد الرحيم رياض
جامعة المنيا- مصر

أ.د/إيهاب عبد العزيز الببلاوي
جامعة الزقازيق- مصر

أ.د/خديجة ضيف الله القرشي
جامعة الطائف -المملكة العربية السعودية

أ.د/رياض نايل العاسمي
جامعة دمشق - سوريا

أ.د/زينب محمود شقير
جامعة طنطا -مصر

أ.د/صلاح الدين فرح بخيت
جامعة الملك سعود -المملكة العربية السعودية

(*)ملحوظة: تم ترتيب الأسماء أبجديا

اللجنة العلمية للمجلة (*)

أ.د/ابراهيم علي ابراهيم

أستاذ الصحة النفسية – جامعة المنيا

أ.د/أحمد محمد الحسن شنان

أستاذ علم النفس – جامعة بيثة

أ.د/اسماء محمد عبد الحميد

أستاذ علم النفس التربوي – جامعة المنيا

أ.د/اسهام ابو بكر عثمان

أستاذ الصحة النفسية – جامعة المنيا

أ.د/آمال عبد السميع باظة

أستاذ الصحة النفسية – جامعة كفر الشيخ

أ.د/أنور عبد الرحيم رياض

أستاذ علم النفس التربوي – جامعة المنيا

أ.د/إيهاب عبد العزيز الببلاوي

أستاذ الصحة النفسية والتربية الخاصة-جامعة الزقازيق

أ.د/خديجة ضيف الله القرشي

أستاذ القياس النفسي – جامعة الطائف

أ.د/خلف احمد مبارك

أستاذ الصحة النفسية – جامعة سوهاج

أ.د/رأفت عطية باخوم

أستاذ علم النفس التربوي – جامعة المنيا

(*)ملحوظة: تم ترتيب الأسماء أبجديا

أ.د/رياض نايل العاسمي

أستاذ الإرشاد النفسي - جامعة دمشق

أ.د/ زينب محمود شقير

أستاذ الصحة النفسية - جامعة طنطا

أ.د/سليمان محمد سليمان

أستاذ الصحة النفسية - جامعة بني سويف

أ.د/ سيد عبد العظيم محمد

أستاذ الصحة النفسية - جامعة المنيا

أ.د/ صبري محمود عبد الفتاح

أستاذ علم النفس التربوي - جامعة المنيا

أ.د/ صلاح الدين فرح بخيت

أستاذ التربية الخاصة - جامعة الملك سعود

أ.د/ علي فرح أحمد فرح

أستاذ علم النفس - جامعة العلوم والتكنولوجيا

أ.د/ علي مهدي كاظم

أستاذ علم النفس - جامعة السلطان قابوس

أ.د/ عماد الزغول

أستاذ علم النفس التربوي - جامعة مؤتة

أ.د/فضل ابراهيم عبد الصمد

أستاذ الصحة النفسية - جامعة المنيا

أ.د/الطفي عبد الباسط إبراهيم

أستاذ علم النفس التربوي - جامعة المنوفية

أ.د/ماهر محمد أبو هلاله

أستاذ علم النفس - جامعة السلطان قابوس

أ.د/محمد المري إسماعيل

أستاذ الصحة النفسية – جامعة الزقازيق

أ.د/محمد عبد التواب معوض

أستاذ الصحة النفسية – جامعة الفيوم

أ.د/محمد عبد الظاهر الطيب

أستاذ الصحة النفسية – جامعة طنطا

أ.د/محمد فرحان القضاة

أستاذ علم النفس – جامعة الملك سعود

أ.د/مختار أحمد الكيال

أستاذ علم النفس – جامعة عين شمس

أ.د/مديحة عثمان عبد الفضيل

أستاذ علم النفس التربوي – جامعة المنيا

أ.د/مشيره عبد الحميد احمد اليوسفى

أستاذ الصحة النفسية – جامعة المنيا

أ.د/مصطفى ابو المجد سليمان مفضل

أستاذ الصحة النفسية – جامعة قنا

أ.د/نجاة زكي موسى

أستاذ علم النفس التربوي – جامعة المنيا

أ.د/نجدى ونيس حبشى

أستاذ علم النفس التربوي – جامعة المنيا

أ.د/نعمان محمد صالح الموسوي

أستاذ القياس النفسي – جامعة البحرين

أ.د/يوسف عبد الله عبد الصبور

أستاذ الصحة النفسية – جامعة سوهاج

قواعد النشر بمجلة الإرشاد النفسي – كلية التربية – جامعة المنيا

التعريف بالمجلة:

مجلة علمية دورية متخصصة مُحكمة تصدر عن مركز الإرشاد النفسي – كلية التربية – جامعة المنيا ، وهو ثاني مركز إرشاد نفسي على مستوى الجامعات المصرية، تم إنشاؤه عام 1998 على يد الأستاذ الدكتور / عبد الرحيم بخيت عبد الرحيم، والمجلة تُعني بنشر الدراسات والبحوث التي تتوافر فيها مقومات البحث العلمي من حيث أصالة الفكر، ووضوح المنهجية ، ودقة التوثيق ، في مجالات الصحة النفسية، والإرشاد النفسي، وعلم النفس ، والتربية الخاصة بشتي فروعها وتخصصاتها المتنوعة ، من جميع دول الوطن العربي. ويشرف علي إصدارها نخبة من أساتذة الصحة النفسية والإرشاد النفسي وعلم النفس والتربية الخاصة ، وتخضع جميع البحوث والدراسات للتحكيم من قبل متخصصين من ذوي الخبرة البحثية والمكانة العلمية المتميزة في مجال التخصص، بشكل يتفق مع معايير التحكيم في لجان الترقية، وتعد المجلة بمثابة فرصة للباحثين من جميع بلدان العالم لنشر إنتاجهم العلمي، والمواد العلمية التي لم يسبق نشرها باللغة العربية أو الإنجليزية، وتشمل : البحوث الأصلية ، التطبيقية والنظرية ، وتقارير البحوث ومشاريع التخرج ، وتقارير المؤتمرات واللقاءات والندوات وورش العمل، وملخصات الرسائل العلمية. وتصدر المجلة نصف سنوية .

أهداف المجلة:

- إيجاد وعاء نشر علمي أكاديمي متخصص في مجال الصحة النفسية والإرشاد النفسي وعلم النفس التربوي والتربية الخاصة.
- إيجاد مرجعية علمية للباحثين في مجال الصحة النفسية والإرشاد النفسي والتربية الخاصة وعلم النفس التربوي.
- تلبية حاجة الباحثين على المستويات المحلية والإقليمية والعالمية في مجال الصحة النفسية والإرشاد النفسي.
- المشاركة في بناء مجتمع المعرفة من خلال نشر أبحاث الصحة النفسية والإرشاد النفسي والتربية الخاصة وعلم النفس التربوي بعد تحكيمها من الخبراء في التخصص.

قواعد النشر بالمجلة:

تؤكد هيئة التحرير على ضرورة الالتزام بشروط النشر بشكل كامل، إذ أن البحوث التي لا تلتزم بشروط النشر لن ينظر فيها، وتعاد إلى أصحابها مباشرة حتي يتم التقيد بشروط النشر، و تتمثل تلك الشروط في ما يلي:

أولاً : الشروط الإدارية:

- 1- تنشر المجلة البحوث والدراسات في مجال الصحة النفسية والتربية الخاصة وعلم النفس والإرشاد النفسي المقدمة من أعضاء هيئة تدريس بالجامعة أو باحثين في الجامعات والمعاهد العلمية والمراكز والهيئات البحثية المختلفة.
- 2- يقدم الباحث ثلاث نسخ من البحث (الأصل + صورتين) بالإضافة الي أسطوانة الكترونيه ، وذلك إلى سكرتير تحرير المجلة ومعها رسوم التحكيم .
- 3- يسجل الباحث بياناته علي موقع المجلة في بنك المعرفة <https://sjsm.journals.ekb.eg> ويرفق نسخه الكترونية من البحث علي الموقع .
- 4- كل ما ينشر في المجلة يعبر عن رأي صاحبه ، ولا يعبر بالضرورة عن رأي هيئة التحرير، أو الهيئة الاستشارية.
- 5- تقوم هيئة التحرير باختيار اثنين من المحكمين - ومحكم ثالث إن لزم الأمر- من بين الأساتذة المتخصصين في مجال البحث لتحكيم البحوث والدراسات وتحديد صلاحيته للنشر، وذلك وفقاً لنموذج تحكيم محكم من قبل وحدة المكتبة الرقمية بالمجلس الأعلى للجامعات المصرية.
- 6- يتم إرسال الأبحاث بصورة سرية خالية من اسم الباحث أو مكان عمله للمحكم لضمان حيادية التحكيم ، وفي حالة تجاوز المحكم الفتره الزمنية المخصصه للتحكيم ، تقوم هيئة تحرير المجلة بإرسال البحث إلى محكم آخر .
- 7- يجوز لصاحب البحث أن يقترح أحد الأساتذة الذين يرغب في أن يحكموا بحثه ، علي أن تختار هيئة التحرير من الأسماء المقترحة.
- 8- كل ما ينشر في المجلة لا يجوز نشره بأي طريقة في أي مجلة أخرى إلا بموافقة كتابية من هيئة التحرير .
- 9- يقدم الباحث تعهداً موقعاً منه ومن جميع الباحثين المشاركين (إن وجدوا) يفيد بأن البحث لم يسبق نشره ، وأنه غير مقدم للنشر في جهة أخرى حتي تنتهي إجراءات تحكيمية، ونشره ، أو أن البحث ليس جزءاً من كتاب منشور (وذلك من خلال نموذج بيانات الباحث والتعهد بنشر بحث)، ويتم ارسالهم علي الايميل الخاص بالمجلة (cpc_guide@mu.edu.eg)

ثانياً: الشروط الفنية:

- يجب توافر الشروط الفنية التالية عند تسليم البحث:

- 1- أن يكون نوع الخط في المتن كما يلي:

- للبحوث العربية باستخدام خط simplified Arabic بحجم (14) ، والعناوين الرئيسية بحجم (16) بولد، والعناوين الفرعية بحجم (14) بولد، وبهامش حجم الواحد منها (3.25 سم يمين ويسار الصفحة)، (3.25 سم أعلى وأسفل الصفحة). وترك مسافة مفردة بين السطور ، وأن يكون نوع الخط في الجداول للبحوث العربية simplified Arabic بحجم (10).
- للبحوث الإنجليزية باستخدام خط Time New Romans بحجم (11) والعناوين الرئيسية بحجم (13) بولد، والعناوين الفرعية بحجم (11) بولد ، وبهامش حجم الواحد منها (3.25 سم يمين ويسار الصفحة ، (3.5 أعلى وأسفل الصفحة)). وترك مسافة مفردة بين السور كما ، وأن يكون نوع الخط في الجداول للبحوث الإنجليزية Time New Romans بحجم (8).
- تستخدم الأرقام العربية 1 ، 2 ، 3 ... في جميع ثنايا البحث ، وأن يكون ترقيم صفحات البحث في منتصف أسفل الصفحة.
- 2- لا تزيد كلمات ملخص البحث عن (200) كلمة ، ويشترط في البحث المقدم بلغة أجنبية أن يدرج فيه ملخص باللغة العربية.
- 3- ألا يزيد عدد صفحات البحث عن 30 صفحة (8000) كلمة بما في ذلك الملخصين العربي والإنجليزي ، والكلمات المفتاحية ، والأشكال والملاحق (نموذج ملخص البحث باللغة العربية واللغة الإنجليزية).
- 4- أن يكتب عنوان البحث ، واسم الباحث/ الباحثين ، والجامعة / المؤسسة التي ينتمي إليها وعنوان المراسلة ، على صفحة مستقلة قبل صفحات البحث ، ثم تتبع بصفحات البحث بدءاً بالصفحة الأولى حيث يكتب عنوان البحث فقط متبوعاً بكامل البحث.
- 5- أن يتكون البحث من العناصر التالي: المقدمة والخلفية النظرية، مشكلة الدراسة وأسئلتها/فرضياتها ، ثم أهدافها ، ثم أهمية الدراسة ، ثم محددات الدراسة ، ثم مصطلحات الدراسة، الإطار النظري والدراسات السابقة ، ثم الطريقة وإجراءات الدراسة، وتتضمن (منهج الدراسة ، والعينة ، وأدوات الدراسة ، الخصائص السيكو مترية لأدوات الدراسة ، وإجراءات الدراسة ، والأساليب الإحصائية) ثم نتائج الدراسة ومناقشاتها ويشتمل هذا القسم على نتائج التحليل والجداول والأشكال والتعليق عليها، ثم التوصيات المنبثقة عنها، وأخيراً توضع قائمة المراجع "مرتبة أبجدياً والملاحق إن وجدت.
- 6- تدرج الجداول في النص وترقم ترقيماً متسلسلاً وتكتب عناوينها فوقها. أما الملاحظات التوضيحية فتكتب تحت الجدول.

- 7- تذكر الهوامش وملاحظات وتوضيحات الباحث في آخر الصفحة عند الضرورة.
- 8- أسلوب التوثيق المعتمد في المجلة هو نظام جمعية علم النفس الأمريكية .
- 9- لهيئة التحرير حق الفحص الأولي للبحث ، وتقرير أهليته ، أو رفضه للنشر .
- 10- في حالة قبول البحث للنشر تؤول كل حقوق النشر للمجلة، ولا يجوز نشره في أي منفذ نشر آخر ورقياً أو إلكترونياً ، دون إذن كتابي من رئيس هيئة التحرير .
- 11- يتم تقديم البحوث إلكترونياً على برنامج Word من خلال البريد الإلكتروني مع تعبئة إقرار يفيد بعدم قيام الباحث بنشر البحث في أي مجلة أخرى.
- 12- في حالة نشر البحث، يعطي الباحث نسخة من المجلة ، وعدد (5) مستلات من البحث ، ويتحمل الباحث تكلفة الإرسال بالبريد .

ثالثاً : الرسوم المقررة للنشر:

- أ- رسوم التحكيم : يتم دفع (300) جنيه مصري للتحكيم للباحثين المصريين من داخل مصر، و (100) دولار للباحثين المصريين من خارج مصر والباحثين غير المصريين.
- ب- تكلفة النشر:

1- بالنسبة للبحوث المقدمة للنشر بالمجلة للباحثين من داخل جمهورية مصر العربية تكون رسوم النشر ثلاثمائة جنيهها رسوم نشر البحث لعدد (20 عشرون صفحة) ، و يتم دفع (15) جنيه مصري عن كل صفحة زائدة.

2- بالنسبة للبحوث المقدمة للنشر بالمجلة للباحثين المصريين المعارين بالخارج أو غير المصريين من خارج جمهورية مصر العربية ، تكون رسوم النشر : يتم دفع مبلغ (200) دولار للبحث المقدم من باحثين من خارج الوطن لعدد (20 عشرون صفحة)، ويتم دفع (5) دولار عن كل صفحة زائدة.

g <https://sjsm.journals.ekb.e>

موقع المجلة علي بنك المعرفة:

cpc_guide@mu.edu.eg

البريد الإلكتروني للمجلة :

للتواصل و الاستفسارات :

مدير تحرير المجلة

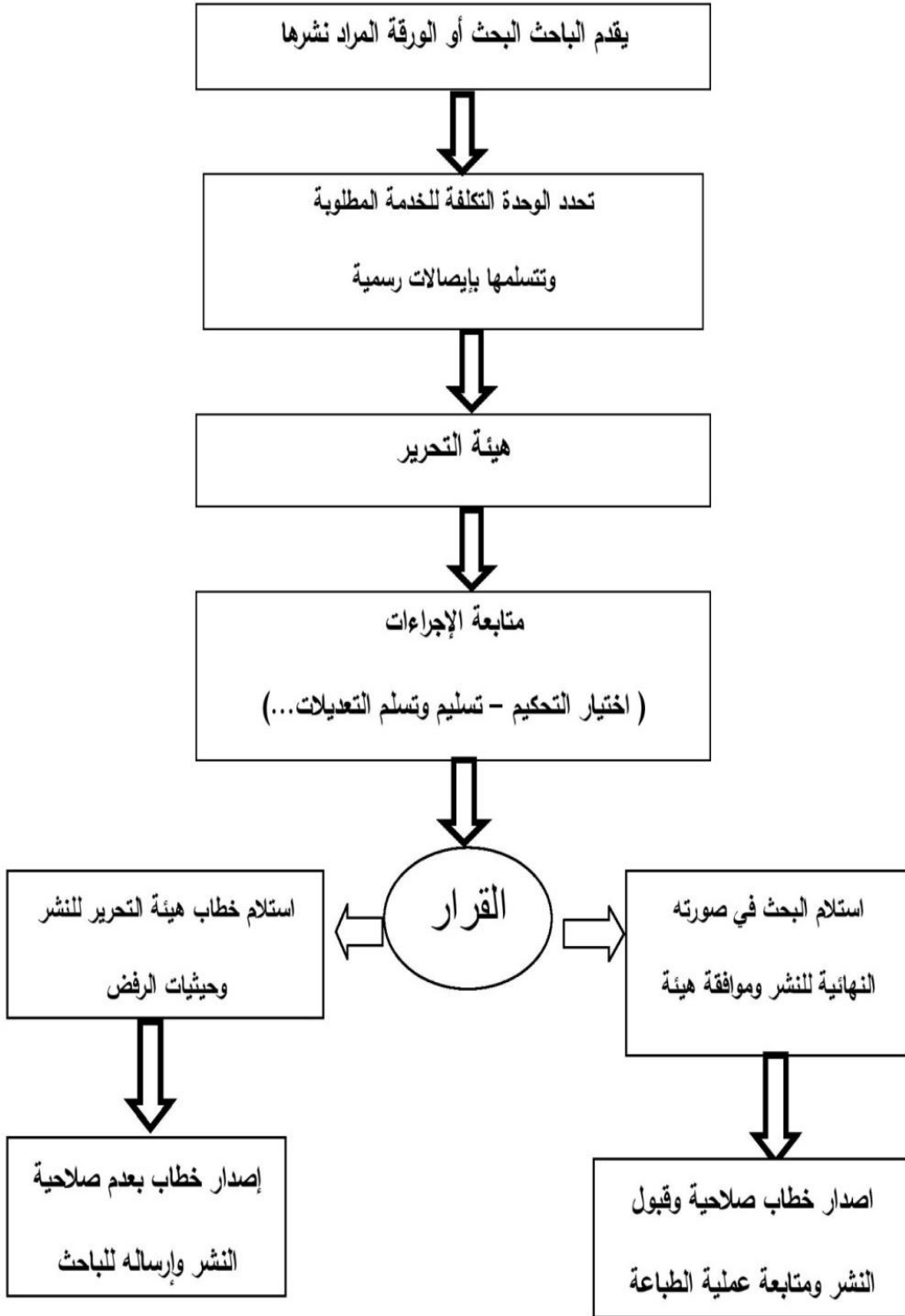
أ.م.د/ فدوى أنور وجدي توفيق

WhatsApp number: 01011550474
01009914425

Mobile phone: 01009914425

E-mail - dr.fadwa_3@yahoo.com

خط سير عملية تحكيم المقالات



محتويات العدد

رقم الصفحة	عنوان البحث والاعداد	م
25-1	المناعة النفسية في ضوء بعض المتغيرات الديموغرافية لدى عينة من المعاقين سمعياً أ/نجلاء محمد نجيب	1
47-26	أثر المتغيرات الديموغرافية على الحب الزوجي أ/نورا خاطر محمد خاطر	2
67-48	الخصائص السيكومترية لمقياس الذكاء الروحي لطلاب الجامعة أ/سارة محمد عبد الفتاح حسن	3
95-68	المحددات النفسية للحب الزوجي أ/نورا خاطر محمد خاطر	4
148-96	الهامشية الذاتية وعلاقتها بالأنساق القيمية والاتجاه نحو التطرف لدى عينة من الراشدين من الجنسين د/إلهام إبراهيم أحمد مُحَمَّد	5
178-149	الإرشادي السلوكي المعرفي القائم على القيم الإسلامية لتنمية التنظيم الذاتي لدى طلاب الجامعة بالمملكة العربية السعودية دراسة نظرية أ/عبد اللطيف بن يوسف المقرن ، د/نورواتي منصور	6
223-179	فاعلية برنامج معرفي لخفض مظاهر العسر القرائي وأثره في تحسين الدافعية الأكاديمية لدي التلاميذ ذوي صعوبات التعلم د / أحمد زكريا حجازي	7

الخصائص السيكومترية لمقياس الذكاء الروحي لطلاب الجامعة

إعداد

سارة محمد عبد الفتاح حسن (*)

ملخص الدراسة:

هدفت الدراسة الحالية إلى التحقق من دلالات صدق وثبات مقياس الذكاء الروحي لدى عينة من طلاب الجامعة المنيا بالكليات الأتية: (التربية، الآداب، العلوم، وطب الأسنان) - وبلغ عدد عينة الدراسة (280) طالب وطالبة، وبلغت أعمارهم من (17-22) سنة، بمتوسط عمري قدره (19,04)، وانحراف معياري قدره (1,45)، وقد استخدمت الدراسة الحالية مقياس الذكاء الروحي (إعداد الباحثة) وتم استخدام الأساليب الإحصائية الأتية: المنهج الوصفي ومعاملات الارتباط، التحليل العاملي، ومعامل ألفا-كرونباخ، وإعادة التطبيق. وقد أظهرت نتائج الدراسة تمتع المقياس بمعاملات صدق وثبات مرتفعة وبذلك يتضح صلاحية استخدامه مع عينة الدراسة.

Abstract:

The current study aimed to verify the indications of validity and reliability of the spiritual intelligence scale among a sample of Minya University students in the following colleges: (Education, Arts, Sciences, and Dentistry) - The study sample numbered (280) male and female students, whose ages ranged from (17-22) (Years), with an average age of (19.04), and a standard deviation of (1.45). The current study used the scale of spiritual intelligence (preparation of the researcher) and the following statistical methods were used: descriptive method and correlation coefficients, factor analysis, and alpha-Cronbach coefficient, And re-application. The results of the study showed that the scale has high validity and reliability coefficients, and thus the validity of its use with the study sample is evident.

(*) باحثة ماجستير بقسم الصحة النفسية كلية التربية - جامعة المنيا

مقدمة :

يمتاز عصرنا الحالي بالتقدم العلمي والتطور التكنولوجي في كافة المجالات، ولقد أدى هذا التقدم الكبير إلى تغييراً في القيم الأخلاقية والثقافية، مما ترتب عليه العديد من الآثار السلبية منها الأنانية وطغيان الجانب المادي على حياة الأفراد، وضياح الهوية كل ذلك جعل الفرد معزولاً عن نفسه وعن التفكير بها، حيث أصبح لا يفكر سوى في ضغوط الحياة ومشاكلها، فعلى الرغم من اهتمام علم النفس الحديث بدراسة شخصية الإنسان والعوامل المؤثرة فيه سواء كانت بيولوجية أو اجتماعية أو ثقافية أو نفسية، لكنه أغفل جانباً مهماً له حضوره القوي في التأثير علي الشخصية والسلوك، وهو الجانب الروحي مما أدى إلى قصور واضح في فهم الشخصية، لذلك لى يستطيع الفرد أن يعيش في سلام عليه أن يتكيف أكثر مع البيئة من حوله، فكلما كان الفرد أكثر تكيفاً كان أكثر نجاحاً ورضاً عن حياته. ويساعدنا الذكاء الروحي على رؤية الجانب المبهج للأشياء، وزيادة سلامنا الداخلي مع أنفسنا وعلى تخفيف الضغوط التي تواجهنا في حياتنا. (الضبع، 2012، ص. 138)

فمع نهاية القرن الحالي بدأ الاهتمام بالجوانب غير المعرفية في الذكاء و تم تقسيم الذكاء إلى عدة أنواع، لأنه لم يعد من المناسب اختصار الذكاء فقط في مجموعة من المهارات الرياضية أو المنطقية، التي يمكن اختبارها في اختبار ذكاء واحد (الـ IQ) ليعتمد كحكم على جميع البشر، باختلاف شخصياتهم وطبعاتهم في التعامل مع المؤثرات الخارجية. فظهرت عدة نظريات في هذا المجال، أهمها نظرية الذكاءات المتعددة Multiple Intelligence Theory لهاورد جاردر Howard Gardner , وأثبتت نظرية جاردر أنه لا يوجد نوع واحد من الذكاء الإنساني، بل توجد عدة أنواع من الذكاء ومن أهمهم الذكاء الروحي. (الخفاف، وناصر ، 2012، ص 377)

فالذكاء الروحي هو الذى يجعل الإنسان يبحث عن اجابة سؤال مطروح دائماً وهو هل الحياة تستحق منى كل هذا الجهد؟ وهذه الرغبة الملحة للبحث عن المعنى والقيمة هي التي تحقق لنا النمو والتطور، وهو أيضا يمكننا من مناقشة وحل المشاكل التي تواجهنا، ويجعلنا أكثر ثقة وإحساس بمعنى الحياة. (الفيل، 2015، ص. 4)

فهو الذى يقود الإنسان في رحلة حياته من الطفولة إلى الشيخوخة ويقدم له العون في اتخاذ القرارات المهمة التي يعتمد عليها في جميع جوانب حياته (الصميدعى، 2014، ص. 9)

لذلك فالاهتمام بتنمية الذكاء الروحي أصبح اهتماماً عالمياً لأن العالم الذى نعيش فيه أقل ما يوصف به بأنه سقيم روحياً، ويمكن تنمية الذكاء الروحي عن الطريق السؤال عن معنى الأشياء والتأمل في الكون، والتعرف على الذات وأن يتحلى الإنسان بالأمانة والصدق مع نفسه ومع الآخرين (بوزان، 2007، ص.12)
مشكلة الدراسة:

تعتبر حركة القياس النفسي والتربوي من أبرز اهتمامات الباحثين وعلماء القياس النفسي، التي أدت إلى استقلال علم النفس عن باقي العلوم الأخرى و تقديم خدماته لمختلف العلوم النفسية بإخضاع الظواهر النفسية إلى عملية القياس الكمي، وفهمها وتفسيرها، ولقد ذكر ثرونديك في مؤتمر القياس النفسي في منتصف القرن الماضي (أن كل ما يوجد يوجد بمقدار، وما يوجد بمقدار يمكن أن يقاس)، وبدون وجود أدوات قياس صادقة وثابتة لن نستطيع الحكم على مستوى الجوانب المعرفية والمهارات والقدرات العقلية للمتعلمين في المراحل التعليمية المختلفة، كذلك لن نستطيع توجيههم لتخصص دراسي معين يتناسب مع قدراتهم ومهاراته دون غيره، بالإضافة إلى أننا بدون وجود أدوات قياس صادقة وثابتة لن نستطيع تحديد جميع جوانب العملية التعليمية.
(الفيل، 2015، ص.6)

لذلك اهتم الباحثين في مجالات العلوم النفسية والتربوية والاجتماعية بتحديد وقياس العوامل الكامنة وراء الظواهر السلوكية اعتماداً على الملاحظة والبحث عن العلاقة بين المتغيرات التي تكون تلك الظواهر، وتوظيفها للحصول على تفسير علمي صحيح، وفى سبيل الحصول على هذه البيانات والمعلومات يستخدم الباحث العديد من الأدوات السيكولوجية، ولتعميم نتائج بحثه على مجتمع الدراسة يجب عليه اختيار الأداة المناسبة لمعالجة البيانات، لتحقيق أهداف بحثه. وقد يقف الباحث عاجزاً أمام اختيار أي أداة لجمع البيانات يمكن أن تتناسب مع أهداف ومتغيرات الدراسة وطبيعة البيانات المراد الحصول عليها، لذلك تزايد اهتمام الباحثين بالمقاييس النفسية. (ابوهاشم، 2006، ص.2)(بريكي، 2017، ص.1-2)

فالقياس في جوهره هو عملية ملاحظة مضبوطة يتم تحديدها من خلال معلومات مقننة بالأرقام تفيده في توظيف العلم لمصلحة المجتمع، لان القرارات التي يتم اتخاذها تتعلق بمصير الانسان ومستقبله.
(فرج، 1980، ص.52)

ومن هذا المنطلق جاءت هذه الدراسة لتحقيق هدفها الأساسي وهو محاولة تقديم نسخة ذات صلاحية لهذا المقياس ومعرفة أثار الصياغة اللغوية على المكونات ومعرفة بنيته العملية باستخدام أسلوب التحليل العامل للوصول إلى محاولة استخراج معايير مناسبة للذكاء الروحي. فالذكاء الروحي يقوم بتوجيه الإنسان إلى الصواب، فهو يساعده على التفريق بين الأشياء الجيدة والأشياء السيئة، ويساعده بالحفاظ على توازنه النفسي والسيطرة على أفعاله والامتناع عن القيام بأي فعل متهور مثل الانتحار بسبب مشاكل وضغوط الحياة فهو يمنح الإنسان القدرة على السيطرة على أفعاله وعدم الاندفاع، والفرد الذي يتمتع بمستوى عالي من الذكاء الروحي يكون سبب في تشجيعه على تحقيق أحلامه، ويساعده على التصرف بأسلوب لائق والتحدث بطلاقة. (الربيع، 2013، ص. 354)

لذلك فالذكاء الروحي له أثره على حياة الطالب الجامعي، فهو يساعده على تحقيق التوافق النفسي وتنمية الفكر والوعي الداخلي لديه وبوجود مستوى عالي منه يستطيع الطالب حل مشكلاته وتغادي الاتجاهات السلبية، ويساعده على التحكم في حالة الفتور التي تصيبه في التعلم، ويقلل من الانفعالات التي تقوم بتشيتت تفكير الطلبة، وانخفاض الذكاء الروحي أو عدمه يؤثر بالسلب على تصرفاته وتفاعله مع الآخرين بشكل عام. (Rahman, Jalil, 120, 2009, P. Ismail, and Kruss, 2009, P.

وبناءً على ما سبق وبعد إطلاع الباحثة على الأدبيات الخاصة بمقاييس الذكاء الروحي اتضح لها ندرة المقاييس الأجنبية والعربية التي تناولت قياس هذا المفهوم (في حدود علم الباحثة)، ومن ثم تسعى الدراسة الحالية للكشف عن مستوى الذكاء الروحي لدى طلاب الجامعة، باعتباره المحرك الرئيسي لديهم، فهو الذي يقوم بتوجيههم نحو الطريق الصحيح وفعل الصواب والتسامي بالذات والتصالح مع النفس والآخرين، لذلك فإن غياب الذكاء الروحي يجعل الإنسان ضائعاً وأسيراً لرغباته الدنيوية.

وتتحدد مشكلة الدراسة من خلال الإجابة على السؤال التالي:

1- هل يتمتع مقياس الذكاء الروحي بعد تطبيقه على عينة التقنين بدلالات صدق وثبات مناسبة؟

أهداف الدراسة:

تهدف الدراسة الحالية إلى : إعداد مقياس الذكاء الروحي لدى طلاب الجامعة، والتعرف على الخصائص السيكومترية لمقياس الذكاء الروحي لطلاب الجامعة من صدق وثبات باستخدام عدد من الأساليب الإحصائية المناسبة لهذا الغرض.

أهمية الدراسة:

الأهمية النظرية:

- الذكاء الروحي يعد من المفاهيم الحديثة في ميدان العلوم النفسية وله تأثير واضح في حياة الأفراد الاجتماعية والخلقية (كما أكدته نتائج الأبحاث والدراسات) مما يستوجب دراسته دراسة علمية.

-إلقاء الضوء على أهمية الذكاء الروحي، فهو يعد من أهم أنواع الذكاء وفقاً لنظرية جاردنر للذكاءات المتعددة.

-تتناول الدراسة الحالية طلاب الجامعة، وهم في مرحلة المراهقة وهي مرحلة مليئة بالصراعات والتوترات النفسية.

الأهمية التطبيقية:

- 1- إعداد أداة مقننة نابعة من البيئة العربية للكشف عن الذكاء الروحي لدى طلبة الجامعة.
- 2- اتخاذ هذه الدراسة نقطة انطلاق للبحوث والدراسات المستقبلية التي تتخذ من الذكاء الروحي موضوعاً لها، خاصة لدى طلبة الجامعة.
- 3- قد يسهم هذا المقياس في ضرورة التوعية بالبرامج الإرشادية التي تعمل على تنمية الذكاء الروحي لدى الشباب مما يدعم صحتهم النفسية.

التعريفات الإجرائية للدراسة:

1-الذكاء الروحي (Spiritual Intelligenece):

ويعرف الذكاء الروحي اجرائياً: بأنه مجموعة من السمات متمثلة في التسامي بالذات والكفاءة الاجتماعية والالتزام الديني والاستفادة من السلام الداخلي في مواجهة المشكلات بإيجابية، ويقاس بالدرجة الكلية التي يحصل عليها الفرد على مقياس الذكاء الروحي المعد لهذا الغرض.

2-طلاب الجامعة:

هم الطلاب الملتحقين بكليات الآداب والتربية والعلوم وطب الأسنان بجامعة المنيا بالفرقة الدراسية من الأولى إلى الرابعة للعام الجامعي 2018/2019.

الإطار النظري:**1- مفهوم الذكاء الروحي (Spiritual Intelligence):**

ويشير (Nasel,2004,p.2) الى ان "الذكاء الروحي مفهوم نفسى يتضمن قدرات الفرد وامكانياته الروحية التي تجعله اكثر ثقة واحساسا بمعنى الحياة، حيث تمكنه من مواجهة المشكلات الحياتية، وايجاد الحلول المناسبة لها".

ويعرفه (WigglesWorth,2002,P. 2) "هو القدرة على التصرف بحكمة ورحمة مع الحفاظ على السلام الداخلي والخارجي للفرد بغض النظر عن الظروف".

ويعرفه (الضبع،2012، ص.142) بانه "قدرة فطرية يولد الانسان مزودا بها، وتتمو وتزداد مع التقدم في العمر، وتعكس مدى قدرة الفرد على الوعى بذاته والتسامي بها، والتوجه نحو الاخرين، والتأمل في الكون والطبيعة، والتعامل مع المعاناة بشكل إيجابي واتخاذ كفرصة للنمو". وقد عرف أيضاً (الصميدعى،2013، ص.30)"الذكاء الروحي بأنه مجموعة من القدرات الموروثة والكامنة لدى الفرد والتي تلعب البيئية دوراً هاماً في دعمها وتهذيبها من أجل أن يكون الإنسان أكثر سموًا".

فالذكاء الروحي يساعد الإنسان على تحقيق الانسجام النفسي، بحيث يعيش في حب وسلام مع نفسه و مع الآخرين، كما أنه ليس له علاقة بالتدين فكون الشخص متديناً لا يعنى أنه يتمتع بذكاء روجي عالي، فالشخص الذى يتمتع بالذكاء الروحي يتميز بصفات معينة مثل: السلام، النقاء، المحبة، الإحساس بجودة الحياة.

(ياسين، 2015، ص.10)

2- مبادئ الذكاء الروحي:

ووضع (Zohar(2000.P.30 عدة مبادئ للذكاء الروحي وهى:

- التعامل بإيجابية مع الشدائد: التعلم والنمو من الأخطاء والانتكاسات.
- الميل إلى السؤال الأساسي "لماذا؟" و الحاجة إلى فهم الأشياء والوصول إلى الإجابة.
- التنوع: تقبل الآخرين رغم اختلافهم.
- الرؤية والقيمة: التصرف وفقاً للمبادئ والمعتقدات العميقة.

- الوعي الذاتي: معرفة ما الذى يجب أن أؤمن به، وما يحفزني بشدة.
- الاستقلال: التخلص من أي مؤثرات خارجية والتصرف بحرية مطلقة.
- العفوية: ما نقوم به بدافع ذاتي دون الاستجابة لأى تأثير خارجي.
- القدرة على إعادة الصياغة: الوقوف على موقف أو مشكلة ما ورؤية الصورة الأكبر أو السياق الأوسع.

- شعور الحاجة للعمل: لتحقيق شيء ما.
- التواضع: الشعور بالإحساس بأنك لاعب في دراما أكبر، عن المكان الحقيقي في العالم.
- التراحم: امتلاك "الشعور" بالتعاطف العميق.
- الشمولية: رؤية الأنماط والعلاقات والروابط الأكبر والشعور بالانتماء.

3- خصائص ذوى الذكاء الروحي المرتفع:

ترى (Wigglesworth (2006,p.8) أن الأفراد ذوى الذكاء الروحي يتسمون ببعض الخصائص منها:

- الوعي الذاتي : ادراك الفرد لحقيقته
 - القدرة على العمل : وأن يكون مستقل في مجاله
 - المرونة : تشير إلى قدرة الفرد على الاندماج والتكيف مهما كانت الظروف والأحداث.
 - القدرة على المواجهة والتعلم : من خبرات الفشل ومواجهة المخاوف.
 - القدرة على النظر إلى الروابط بين الأشياء المختلفة والتفكير الجماعي.
- وبصفة عامة لكى نتمكن من رفع معدل ذكائنا الروحي يكون عن طريق البحث عن العلاقات بين الأشياء، وأن

نكون أكثر تأملاً للكون والطبيعة، وأن نكون أكثر وعياً وشجاعة وأمانة تجاه انفسنا.

4- نماذج الذكاء الروحي:

وقد توصل العديد من العلماء إلى نماذج للذكاء الروحي ومنها الآتى:

ويرى كينج أن الذكاء الروحي قدرة، ويتكون من أربعة قدرات فرعية:

نموذج (King(2008,P.40

1-التفكير الوجودي(CET) Critical Existential Thinking): وهو قدرة الفرد على

التفكير بواقعية في بعض القضايا (كالحياة، والموت، والخير، الشر، و الفراغ، الوقت)

2-بناء المعنى الشخصي (PMP) Personal Meaning Production :

ويعنى قدرة الفرد على اشتقاق المعنى الشخصي والغرض من كل التجارب المادية والعقلية التي نمر بها، والقدرة على العيش في الحياة وفقاً لهدف معين .

3-الوعي المتسامي Transcendental Awareness :

ويقصد به قدرة الفرد على تحديد جوانب القوة لديه ولدى الآخرين، والقدرة على فهم الفرد لعلاقاته مع نفسه ومع جميع الكائنات بالوجود .

4- الوعي الشامل Conscious State Exparsion :

وهي القدرة على الدخول في حالات روحانية شعورية مثل التفكير التحليلي، والتأمل العميق. - الدراسات السابقة:

هدفت دراسة (Amram & Dryer (2008 إلى تطوير وفحص الصدق لاختبار الذكاء

الروحي المتكامل الذي تألف من (83) عبارة، وتكونت عينة الدراسة من (236) فرداً، تتراوح أعمارهم ما بين (18 - 65) عاماً. طبق عليهم مقياس الذكاء الروحي المتكامل، وقائمة الإلهام ومقياس اكسفورد للسعادة، وأظهرت نتائج الدراسة تحقق صدق وثبات مقياس الذكاء الروحي المتكامل، ووجود تأثير للعمر في الذكاء الروحي لصالح افراد العينة الأكبر سناً، كما أشرت النتائج إلى وجود علاقة ارتباط موجبة دالة إحصائياً بين الذكاء الروحي والسعادة.

كما طور (king (2008 مقياس الذكاء الروحي الذي يتكون من (24) عبارة ذات تدرج

خماسي موزعة على أربعة مجالات، هي: التفكير الوجودي الناقد، إنتاج المعنى الشخصي، الوعي المتسامي، توسيع حالة الوعي. وتم تطبيقه على (305) من الطلبة الجامعيين، وقد تم التحقق من صدق وثبات المقياس وذلك من خلال استخدام التحليل العاملي، وطريقة كرونباخ ألفا.

كما أعد الضيع (2012) مقياس للذكاء الروحي يتكون من (40) عبارة موزعة على

خمسة أبعاد وهدفت دراسته التعرف على العلاقة بين الذكاء الروحي والسعادة النفسية لدى عينة المراهقين والراشدين وتكونت عينة الدراسة من (180) طالبا من الذكور من طلاب جامعة الملك خالد بابها، واختير المراهقين (97) من طلاب البكالوريوس من كليات : الشريعة واصول الدين، والعلوم الانسانية، والهندسية، كما اختير الراشدون (83) من طلاب الدراسات العليا بالدبلوم العام ودبلوم التوجيه والارشاد بكلية التربية، وللإجابة عن اسئلة الدراسة، استخدم الباحث مقياس الذكاء الروحي من اعداده، وقائمة اكسفورد للسعادة، وقد اسفرت الدراسة عن النتائج الآتية: وجود علاقة

ارتباطية موجبة ودالة احصائياً عند المستوى (0.01) بين الذكاء الروحي (الدرجة الكلية - الأبعاد الفرعية) والسعادة النفسية لدى المراهقين والراشدين، وأنه يمكن التنبؤ بالسعادة النفسية من خلال أبعاد الذكاء الروحي. هدفت الدراسة إلى التعرف على العلاقة بين الذكاء الروحي ككل من: السعادة النفسية، وأنماط الشخصية والمعدل التراكمي.

دراسة (2015) Bonner هدفت إلى قياس الدهشة في الحياة وعلاقتها بالذكاء الروحي، تكونت عينة الدراسة من (342) فرداً، واستخدم الباحث مقياس الدهشة الفطرية، ومقياس الذكاء الروحي، وأشارت النتائج إلى وجود علاقة ارتباطية موجبة بين الذكاء الروحي وأبعاد الدهشة في الحياة، وأن الذكاء الروحي لا يختلف باختلاف المرحلة العمرية.

دراسة أرنوط (2016)، هدفت إلى بناء مقياس الذكاء الروحي للعاديين وذوى الاحتياجات الخاصة، وكذلك للكشف عن الفروق بين الجنسين من أفراد عينة البحث في متغير الذكاء الروحي، وتكونت عينة الدراسة من طلبة المرحلة الثانوية والجامعة والموظفين وبلغ عددهم (165) (78 ذكور) و(87 إناث) ممن تتراوح أعمارهم بين (16:35) عام وبلغ عدد العاديين (120) (70 ذكور) و(50 إناث) وبلغ عدد ذوى الاحتياجات الخاصة (45) (28 ذكور) و(17 إناث). وتم استخدام مقياس الذكاء الروحي من إعداد الباحثة، وأظهرت النتائج إلى أن مقياس الذكاء الروحي يتمتع بدلالات صدق وثبات ملائمة لأفراد العينة، ووجود فروق دالة إحصائياً بين الذكور والإناث لصالح الإناث في عينة كل من العاديين وذوى الاحتياجات الخاصة، وكذلك فروق في الذكاء الروحي (الأبعاد، الدرجة الكلية) عند مستوى (0.01).

وبحثت دراسة على (2016) التحقق من دلالات صدق وثبات مقياس الذكاء الروحي لدى عينة من أسر الأطفال ذوى الإعاقة العقلية بالمملكة السعودية، وقد شارك في الدراسة (100) أسرة ممن لديهم أطفال من ذوى الإعاقة العقلية الملتحقين بمدارس التربية الفكرية بمناطق (الإحصاء، الرياض، وجدة) وقد تم استخدام المنهج الوصفي الارتباطي، كما تم استخدام الأساليب الإحصائية: المتوسط، والانحراف المعياري، ومعاملات الارتباط، والتحليل العاملي، وقد أظهرت نتائج الدراسة تمتع المقياس بمعاملات صدق وثبات مقبولة، وقد أوصت الدراسة باستخدام المقياس في مجتمع الدراسة واستخراج معايير محلية له.

تعقيب على الدراسات السابقة:

1- يتضح من الدراسات السابقة التي تناولت الذكاء الروحي، تعدد أهدافها فمنها من قام بدراسة علاقة الذكاء الروحي بمتغيرات أخرى وهي (السعادة النفسية، الدهشة في الحياة، في الدراسات

الأتية (الضبع، 2012، البجيدى، 2015، 2015، Bonner، الطلاع، 2016)، ومنهم من قام ببناء مقياس جديد للذكاء الروحي مثل دراسة (الضبع، 2012، أرنوط، 2016، على، 2016) وآخرون قاموا بتطوير بعض المقاييس مثل دراسة. (Amram & Dryer, 2008، king, 2008)

2- كما أن عينة الدراسة اختلفت من دراسة لأخرى، فالبعض أجرى على طلاب جامعة مثل دراسة (أرنوط، 2016، والضبع، 2012، و king, 2008) البعض الآخر على موظفين وذوى احتياجات خاصة مثل دراسة (أرنوط، 2016).

3- عينة الدراسة:

تتمثل عينة الدراسة الأساسية في (280) طالباً وطالبة من طلبة جامعة المنيا بالكلية الأتية (آداب، تربية، طب أسنان، علوم) بالفرق الأولى والثانية والثالثة والرابعة وتبلغ أعمارهم من (17 - 22) سنة، بمتوسط حسابي قدره (19,69) ، وانحراف معياري قدره (1,347).

جدول (1) توزيع العينة الأساسية وفقاً للكلية والفرقة الدراسية والجنس

الفرقة		الأولى		الثانية		الثالثة		الرابعة	
الكلية	ذكور	إناث	ذكور	إناث	ذكور	إناث	ذكور	إناث	إناث
التربية	6	18	10	17	7	15	8	13	
الآداب	16	19	8	15	11	10	4	6	
العلوم	5	6	2	8	5	10	4	2	
طب الأسنان	20	3	6	6	7	4	3	6	
المجموع الكلي (280)	47	46	26	46	30	39	19	27	

مقياس الذكاء الروحي:

- قامت الباحثة بإعداد مقياس الذكاء الروحي وذلك للمبررات الأتية: توفير أداة سيكومترية مناسبة للبيئة المصرية وأهداف البحث وعينته. وقد مر إعداد المقياس بالخطوات الأتية:

- الاطلاع على الأطر النظرية العربية والأجنبية والمقاييس التي تناولت الذكاء الروحي.

- تم صياغة عدد من العبارات قدرها (55) عبارة قبل التحكيم، وتم تصنيف هذه العبارات في خمسة أبعاد هي: الالتزام الديني، الإيجابية في حل المشكلات، الكفاءة الاجتماعية، التسامي بالذات، السلام الداخلي. مع وجود خمس بدائل أمام كل عبارة، يختار الطالب من بينهم ما يتناسب مع وجهة نظره ودرجاتها كالتالي (1-2-3-4-5).

الخصائص السيكومترية لمقياس الذكاء الروحي:

صدق المقياس:

1-صدق المحكمين: تم عرض المقياس في صورته الأولية على مجموعة من السادة المحكمين من أساتذة الصحة النفسية وعلم النفس بجامعة المنيا، وعددهم (9) لتحديد مدى ملاءمة تلك العبارات لمقياس الذكاء الروحي لدى طلاب الجامعة ، وتعديل وإضافة ما يروونه مناسباً من عبارات مع مراعاة ألا تقل نسبة الاتفاق بين المحكمين على (85%) بواقع (7) آراء من (9). وقد أوصى المحكمون بتعديل صياغة (8) عبارات، وحذف (7) عبارة.

2-صدق الاتساق الداخلي: تم حساب التجانس الداخلي من خلال حساب معامل الارتباط بين درجة كل عبارة في المقياس ودرجة البعد والدرجة الكلية للمقياس.

جدول (2) معاملات الارتباط بين درجة كل عبارة من عبارات مقياس الذكاء الروحي والمجموع الكلي له (ن = 280)

السلام الداخلي		التسامي بالذات		الكفاءة الاجتماعية		الإيجابية في مواجهة المشكلات		الالتزام الديني	
الارتباط	العبارة	الارتباط	العبارة	الارتباط	العبارة	الارتباط	العبارة	الارتباط	العبارة
**0.562	9	** 0.376	4	**0,539	3	**0,662	14	**0,494	1
**0,453	10	**0,730	15	**0.469	5	**0,566	20	**0,403	2
**0,503	11	**0.549	18	**0,513	12	**0,554	25	**0,568	6
** 0,511	13	**0,439	24	**0.530	22	**0,553	32	**0,355	7
**0,495	16	**0,590	28	**0,590	23	**0.560	33	**0,540	26
**0,612	21	** ,0476	34	**0,603	27	**0,516	36	**0,580	29
**0.540	31	**0,602	39	**0,525	35			**0.55	30
**0,565	41	**0,553	45	**0,446	38			**0,605	40
**0,574	44			**0,558	42			**0,050	43

** دال عند مستوى (0,01)

* دال عند مستوى (0,05)

جدول (3) معاملات الارتباط بين مجموع درجات كل بعد من أبعاد

قياس الذكاء الروحي والمجموع الكلي له (ن=280)

الأبعاد	معامل الارتباط
الالتزام الديني	**0,86
الإيجابية في مواجهة المشكلات	**0,86
الكفاءة الاجتماعية	**0,90
التسامي بالذات	**0,83
السلام الداخلي	**0,85

*دال عند مستوى (0,05) ** دال عند مستوى (0,01)

3-الصدق العاملي :

للتحقق من صلاحية العينة والبيانات لإجراء التحليل العاملي تم عمل اختبار (KMO)، والجدول (1) يوضح نتائج صلاحية إجراء التحليل العاملي.

جدول (4): اختبار (KMO) و (Bartlett's) لتحديد صلاحية العينة والبيانات لإجراء التحليل العاملي.

الاختبار	القيم	درجات الحرية	الدلالة الإحصائية
KMO	.934	1035	.000
Bartlett's	8731.184		

تشير نتائج تحليل أن قيمة (KMO) بلغت (0.934)، وهذه القيمة مرتفعة وتدل على صلاحية البيانات والعينة لإجراء تحليل عاملي للمقياس، فإذا كانت قيمة (KMO) أعلى من (0.70) فتكون البيانات صالحة للتحليل العاملي، وإذا كانت أقل فلا تصلح للتحليل العاملي، كما إن الدلالة الإحصائية بلغت (0.000) وهي أقل من (0.05)، مما يدل على أنها ذات دلالة إحصائية.

وتم إجراء تحليل عاملي لمقياس الذكاء الروحي، حيث كانت العينة (280) طالباً وطالبة ولمعرفة عدد الأبعاد الذي سيتكون منه المقياس، وأسفر التحليل العاملي من الدرجة الأولى لمصفوفة معاملات الارتباط بين بنود المقياس (48 بنوداً) وتم حذف (6)

بنود ، واستخراج خمسة أبعاد- اتسقت بشكل كبير ، وتم إعادة تسميتها بما يتسق مع مضمون كل منها وهذه الأبعاد هي:

جدول (5) تشبع العبارات

رقم العبارة	البعد الأول "الالتزام الديني "	التشبع
12	أتحرى الصدق قولاً وعملاً	.642
2	ألتزم بواجباتي وفقاً بما يمليه على ضميري	.595
1	أودى الأمانات إلى أصحابها	.411
7	أستطيع أن أشعر بالراحة والطمأنينة عندما أصلى	.576
6	ألجا إلى الله دائماً في السراء والضراء	.537
43	أراقب تصرفاتي جيداً	.544
30	أحاول أن أسلك مسلك الصالحين في حياتي	.461
40	أندم على الأخطاء التي أقوم بها مهما كانت صغيرة	.418
26	أداء العبادات هو البوصلة التي تساعدني في الحفاظ على اتجاهاتي	.395
29	اصبر على الإساءة من الآخرين طمئناً في الثواب من الله	.343
رقم العبارة	البعد الثاني " الإيجابية في مواجهة المشكلات "	التشبع
14	استخدم أسلوباً منظماً في حل المشكلات	.740
33	أحدث نفسي بأني قادر على الخروج من أي مشكلة	.547
32	اركز على الجوانب الإيجابية في المشكلات التي تواجهني	.531
36	أحاول جاهداً عدم تضخيم المشكلات وإعطاؤها أكبر من حجمها	.508
25	أستطيع السيطرة على انفعالاتي أثناء مواجهة المشكلات	463
20	أواجه مشكلاتي بدون يأس	.450
رقم العبارة	البعد الثالث "الكفاءة الاجتماعية"	التشبع
38	أقدم مصلحة الآخرين على مصلحتي الشخصية	.666
22	أستطيع التكيف مع كافة الظروف بعقلانية وشفافية بدون التعدي على أحد	.665
23	أحترم حقوق جيراني	.650
5	أشعر بالمسئولية اتجاه الآخرين	.585
35	أشعر بالود والمحبة نحو أغلب الناس	.579
12	ثقتي بالله تجعلني أتوقع أن القادم أفضل	.516
27	أوفى بوعودي مع الآخرين	.430
42	احترم أدمية الآخرين مهما أساءوا التصرف	.418
3	أشعر بالسعادة عندما أرى الآخرين سعداء	.473
رقم العبارة	البعد الرابع "التسامي بالذات"	التشبع

رقم العبارة	البعد الأول "الالتزام الديني"	التشعب
18	أحدد أولوياتي فالحياة	.703
15	أحاول الارتقاء بنفسى	.581
24	اسعى إلى الكمال في أداء واجباتى	.483
3	أسعى إلى الكمال في أداء واجباتى	.447
45	أشعر بأنى جزء من هذا العالم وأن لى واجباً تجاهه.	.426
28	أحاول الابتعاد عن الخلافات التي تسمى للأخريين ولى	.413
34	أحسن الأصغاء إلى آراء الأخرين وأفكارهم	.413
39	أشعر أن لى الكثير من الأمور التي يمكن عملها لتكون حياتى سعيدة	.412
البعد	البعد الخامس "السلام الداخلي"	التشعب
9	أنظر إلى الأمور بنظرة إيجابية مهما كانت الأحداث سيئة	.658
21	أشعر بالرضا عن نفسى وعن حياتى بصفة عامة	.655
10	أتسامح مع أخطاء الأخرين في حقى	.652
13	أحافظ على هدوئى مهما كان الموقف ضاغط	.587
11	أحسن الظن في تصرفات الأخرين	.529
31	أوفى بوعودى مع الأخرين	.525
44	أرى أن الاعتذار عند الخطأ فضيلة	.482
16	أنظر إلى الحياة نظرة تفاؤل وأمل	.413
41	أجأ إلى الاسترخاء لأشعر بالارتياح	.321

ثبات المقياس:

1- الثبات بطريقة إعادة التطبيق:

تم حساب الارتباط بين التطبيق الأول والثاني (بعد مرور ثلاثة أسابيع) من التطبيق الأول

وتراوح معامل الارتباط بين التطبيقين (61,0) وهى قيمة دالة إحصائياً عند مستوى (0,01).

2- الثبات بطريقة ألفا كرونباخ:

تم حساب معامل الثبات بطريقة ألفا - كرونباخ وذلك على عينة قوامها (280) طالب وطالبة.

جدول (6) معاملات الثبات بطريقة ألفا-كرونباخ لمقياس الذكاء الروحي ن=280

الأبعاد الفرعية لمقياس الذكاء الروحي	عدد المفردات	ثبات ألفا - كرونباخ العينة الكلية (280)
الالتزام الديني	10	0.76
الإيجابية في مواجهة المشكلات	6	0.73
الكفاءة الاجتماعية	9	0.81
التسامي بالذات	8	0.85
السلام الداخلي	9	0.85
المقياس ككل	42	0.93

ويتضح من الجدول ارتفاع قيم ثبات ألفا-كرونباخ فهي تساوى (0.93)، وهى دالة عند مستوى (0.01). مما يشير إلى أن المقياس يتمتع بمعامل ثبات مرتفع، يتراوح ما بين (0.73،0.93).

تعقيب:

يتضح من نتائج صدق وثبات المقياس أن المقياس يتمتع بمعاملات صدق و ثبات مرتفعة وبذلك يتضح صلاحية استخدامه مع عينة الدراسة.

التوصيات والبحوث المقترحة:

من خلال النتائج التي توصلت إليها الدراسة الحالية، توصى الباحثة بما يلي:
 -دراسة الخصائص السيكومترية للذكاء الروحي لدى فئات مختلفة ومراحل عمرية مختلفة.
 -إعداد برامج إرشادية لتنمية قدرات الذكاء الروحي لدى أفراد المجتمع بصفة عامة لما لها من دور فعال في تحقيق السلام الداخلي والإيجابية في مواجهة المشكلات.
 -الاهتمام بتنمية الذكاء الروحي لدى طلاب الجامعة، وإجراء المزيد من البحوث والدراسات حول الذكاء الروحي مثل : دراسة مقارنة للذكاء الروحي بين فئات مختلفة فالمجتمع(المعلمون، الأطباء، المديرين)، دراسة تطويرية لنمو الذكاء الروحي عبر مراحل عمرية مختلفة.

المراجع:

- 1- أبو الهاشم ، السيد محمد.(2006). الخصائص السيكومترية لأدوات القياس في البحوث النفسية والتربوية باستخدام SPSS كلية التربية. السعودية: الدار العربية للطباعة والنشر، السعودية.
- 2- أحمد ، مدثر سليم. (٢٠٠٤). الذكاء الروحي لدى طلاب الجامعة وعلاقته بتوافقهم النفسي الاجتماعي وتوافقهم المهني(دراسة تطبيقية). المؤتمر الحادي عشر للإرشاد النفسي، جامعة عين شمس، (1)، 289 - 331.
- 3- احمد، مدثر سليم.(2003). الوضع الراهن في بحوث الذكاء .مصر:المكتب الجامعي الحديث.
- 4- أرنوط ، بشرى إسماعيل .(2016). الذكاء الروحي والإرشاد النفسي بين النظرية والتطبيق. القاهرة:مكتبة الأنجلو المصرية.
- 5- أرنوط ، بشرى اسماعيل.(2007). الذكاء الروحي وعلاقته بسمات الشخصية لدى عينات عمرية مختلفة. مجلة كلية التربية، جامعة بنها ،(72)، 124 - 190.
- 6- أرنوط ، بشرى إسماعيل.(2008). الذكاء الروحي وعلاقته بجودة الحياة.مجلة رابطة التربية الحديثة، (2)، 313-389 .
- 7- أل زاهر، عبد الله أحمد.(2018). دافعية الإنجاز وعلاقته بالذكاء الروحي لدى طلاب كلية التربية في جامعة الملك خالد. المجلة العربية للدراسات التربوية والاجتماعية، (12)، 213-237.
- 8- البجيدى ، حصة بنت غازى .(2015). الذكاء الروحي وعلاقته بالسعادة النفسية وبعض أنماط الشخصية لدى طالبات رياض الأطفال بجامعة الجوف. دراسات الطفولة، 1 (69)، 125-132 .
- 9- بريكى، زينب.(2017). النقل الثقافي للمقاييس النفسية مقياس الذكاء الروحي المتكامل لـ Yosi Amram و Christopher Drye نموذجاً دراسة ميدانية بجامعة محمد بوضياف بالمسيلة. مجلة كلية العلوم الإنسانية، 16-100.
- 10- بوزان، تونى .(2007). قوة الذكاء الروحي. ط(3)، الرياض: مكتبة جرير للنشر.
- 11- جميل، إيمان السعيد. (2014). تنمية الذكاء الروحي والصمود النفسي لخفض هرمون الكورتيزول لدى طالبات الجامعة. رسالة ماجستير. كلية البنات للآداب والعلوم والتربية، قسم علم

- نفس، جامعة عين شمس.
- 12- الخفاف، إيمان عباس ، وناصر، أشواق صبر. (2012). الذكاء الروحي لدى طلبة الجامعة. مجلة كلية التربية الأساسية، (75)، 377 - 387.
- 13- الدفتار، خديجة إسماعيل. (2011). الذكاء الروحي لدى الأطفال. ط(1)، عمان: دار الفكر للنشر والتوزيع.
- 14- الدلى ، شيماء محمد. (2015). العفو مدخل للتحكم بالغضب وهرمون الأدرينالين لدى طلبة الجامعة. رسالة دكتوراه ، كلية البنات ، جامعة عين شمس .
- 15- الربيع، فيصل خليل. (2013). الذكاء الروحي وعلاقته بالجنس ومستوى التحصيل لدى طلبة كلية التربية. جامعة اليرموك الأردن، المجلة الأردنية في العلوم التربوية، 9 (4) ، 353 - 364.
- 16- الرشيدى، فاطمة سحاب. (2018). مستوى الذكاء الروحي لدى طالبات كلية العلوم والآداب في المملكة العربية السعودية جامعة الجلفة. مجلة دراسات وأبحاث ، 10(30).
- 17- صبيح، سجاد رشدي. (2017). الذكاء الروحي وعلاقته بالالتزام الديني لدى طلبة كلية الآداب. رسالة ماجستير، جامعة القادسية.
- 18- الصبيحة، حنان خلفان. (2013). الذكاء الروحي وعلاقته بدافعية الإنجاز الأكاديمي لدى طلاب وطالبات معهد العلوم الشرعية سلطنة عمان. رسالة ماجستير، كلية العلوم والآداب ، جامعة نزوى.
- 19- الصميدعى ، ندير ابراهيم. (2014). الذكاء الروحي وعلاقته بأساليب التفكير لدى طلبة الجامعة. مجلة جامعة تكريت للعلوم الإنسانية، 21 (2) ، 388 - 432.
- 20- الضبع ، فتحى عبد الرحمن. (2012). الذكاء الروحي وعلاقته بالسعادة النفسية لدى عينة من المراهقين والراشدين. مجلة دراسات عربية فالتربية وعلم النفس، 1(29)، 135 - 176.
- 21- الطلاع، محمد عصام. (2016). الذكاء الروحي وعلاقته بالصمود النفسي لدى طلبة الجامعة الإسلامية بغزة. رسالة ماجستير، كلية التربية، الجامعة الإسلامية، غزة.
- 22- الطلاع، محمد مصطفى. (2016). إسهام كل من الذكاء الروحي والأخلاقي في التنبؤ بالكفايات الشخصية لدى معلمي الموهوبين. مجلة التربية الخاصة، (15)، 363 - 422.

- 23- العبيدي، عفراء.(2014). الذكاء الروحي لدى عينة من طلبة جامعة بغداد في ضوء بعض المتغيرات. *مجلة البحوث التربوية و النفسية، كلية التربية، جامعة بغداد، (41)، 43-53.*
- 24- العطيات، خالد.(2014). مستوى الذكاء الروحي لدى طلبة الجامعة الحسين بن طلال في ضوء بعض المتغيرات. *مجلة الطفولة والتربية، (19)، 349 - 377 .*
- 25- على، سيد إبراهيم.(2016). *الخصائص السيكومترية لمقياس الذكاء الروحي لدى أسر الأطفال ذوي الإعاقة العقلية. القاهرة: دار أسامة للنشر والتوزيع، القاهرة.*
- 26- فرج، صفوت.(1980). *القياس النفسى. القاهرة: دار الفكر العربي.*
- 27- الفيل، حلمي محمد.(2015). الخصائص السيكومترية للذكاء المنظوم لتورميين على عينة من طلاب الجامعة في ضوء بض المتغيرات الديموجرافية. *مجلة كلية التربية النوعية، جامعة الإسكندرية، 21 (4)، 3-30.*
- 28- ياسين، حمدي.(2015). *السعادة والعمو وجودة الحياة كمحددات للذكاء الروحي. مجلة الخدمة النفسية، كلية الآداب، جامعة عين شمس، 8 (2)، 1-52.*
- 29- ياسين، حمدي، والبحيري، محمد.(2017). *العمو كمحدد للذكاء الروحي لدى عينة من المتزوجين. مجلة البحث العلمي فالآداب. جامعة عين شمس، 2 (18)، 130-147.*
- 30- Amram, Y& Dryer, C. (2008). *The integrated spiritual intelligence scale: development and preliminary validation. Paper presented at the 116th Annual Conference of the American Psychological Association, Boston, MA, 14-16.*
- 31- Bonner, E. (2015). Exploring Dispositional Awe and its Relationship with Spiritual intelligence Measuring Dispositional Awe as a Multidimensional Construct. *School of Psychology, united States, 200 - 228.*
- 32- Emmons, R. (2003). Spiritual striving and the unification of presently streams of William James. *European Journal of Social Science, (5), 1-24.*

33-Ferrell, R. A. (2014). *The spiritual intelligence differences between internal and external locus of control of working adults*. Unpublished doctoral dissertation, Capella University, Minnesota.

34- Gardener, H. (2000). A case against spiritual intelligence. *International journal for the psychology of religion*, (10) 1, 35-50.

35-Hosseini, M., Elias, H., Krauss, S. and Aishah, S. (2010) . A review study on spiritual intelligence adolescence and spiritual intelligence factors that may contribute to individual differences in spiritual intelligence and the related theories . *Canadian Center of Science and Education*, 2 (2), 179- 188.

36- Kilcup, Ch. E. (2014). Secret wisdom: A mixed methods study of spiritual intelligence in adolescents ages 12-18, *Residential Transpersonal Psychology*, 32(3), 242-257

37-King, D. B. (2008). *Rethinking claims of spiritual intelligence: a definition, model, and measure*. Unpublished master's thesis, Trent University, Ontario.

38-Nasel, D. (2004). *Spiritual orientation in relation to spiritual intelligence: a consideration of traditional Christianity and new age/individualistic spirituality*.

Unpublished doctoral dissertation, University of South Australia, Australia.

39-Rahman,F. & Krauss, S. (2009). Influence of emotional and spiritual intelligence from the national education philosophy towards language skills among secondary school students. *European Journal of Social Sciences*, 9 (1), 61-71

40-Wigglesworth, C. (2002). *Spiritual intelligence and why it matters*. Bellaire Texas:

Conscious Pursuit Inc.

41-Wigglesworth, C. (2006). Why spiritual intelligence is essential to mature

leadership. *Integral Leadership Review*, 6 (3), 1-17.

42-Zohar, D. &Marshall, I. (2000). *SQ: Connecting with our spiritual Intelligence*, New York: Bloomsbury

43-Zohar, D. (2005). Spiritually intelligent leadership. *Leader to Leader journal*, (38), 45-51.