

تأثير استخدام نظرية التعلم المستند إلى الدماغ في تدريس مقرر الكرة الطائرة علي مستوى التحصيل المعرفي والذكاء الوجداني لدي طلاب كلية التربية الرياضية

د/ بكر أنور نهامي محمد*

المقدمة ومشكلة البحث:

يمر العالم الان بثورة هائلة في عالم التكنولوجيا التعليمية وانتشارها في عالم التدريس ولعل الصراع القائم بين الدول الان لكي تواكب كل منهم التقدم الهائل في الإمكانيات العلمية والفكر العصري الذي بدوره يواكب تلك الثورة التكنولوجية القائمة وكل ذلك من اجل تحسين عملية التدريس وتطوير التعليم والتعلم الذي بدوره يعتمد على الفكر الابتكاري والإبداع وتدريب القائمين على عملية التعليم لمواكبة تلك الثورة التكنولوجية الهائلة.

ويرى جنسن "Jensen" (٢٠٠٠م) إن نظرية التعلم المستند الى الدماغ تؤكد التعلم مع حضور الذهن (learning with brain in mind) مع وجود الاستثارة العالية والواقعية والمتعة والتشويق والمرح والتعاون وغياب التهديد وتعدد وتداخل الانظمة في العملية التعليمية وغير ذلك من خصائص التعلم المتناغم مع الدماغ.(٣٦:٣٢)

ويشير جالبيير "Gulpinar" (٢٠٠٥م) الى إن نظرية التعلم القائم على الدماغ تمثل منهجا شاملا للتعليم يستند الى علم الاعصاب الحديث المهيمن على الدماغ البشري وتستند الى علوم التشريح والاداء الوظيفي للمخ ويشتمل هذا النوع من التعلم على مفاهيم واليات تعليمية مثل التعلم الذاتي، الذكاء المتعدد، التعلم التعاوني، المحاكاة، التعلم الحركي، التعلم القائم على المشكلة.(٣٥:٣٢)

وقد اشارت نتائج التجارب التي قام بها دانييل وجازانيجا (Gazzaniga / daniel) حول التركيب التشريحي للمخ وبنيته التعليمية انه ينقسم الى نصفين، وان النصف الايسر يعمل على تحويل المعلومات الداخلة الى الدماغ الى رموز، بينما يعمل النصف الايمن على استرجاع المعلومات وقت الحاجة اليها، وبذلك تم تقسيم الدماغ الى قسمين مستقلين في الوظيفة،ولكنهما متحدان في التركيب والبنية.(٣٤:٧٧)

وقد اتفقت نتائج دراسة كلا من بنكرتون "pinkerto" (٢٠٠٢م) (٤٠)، دومان "duman" (٢٠٠٦م) (٣٢)، صباح عبدالله (٢٠١٠م) (١٠)، عبدالرازق عباد (٢٠١٢م)، أحمد انور (٢٠١٥م) (١) على فاعلية استخدام التعلم المستند إلى الدماغ في تدريس المواد التعليمية المختلفة قيد إبحاثهم.

* أستاذ مساعد بقسم المناهج وتدريس التربية الرياضية- كلية التربية الرياضية- جامعة أسيوط

وقد أكد علماء النفس على أهمية الجانب الوجداني للإنسان نظراً لزيادة تأثير الوجدان في حياة الإنسان كما أنه لا ينفصل عن التفكير ومن ثم أصبح هناك اقتناع تام بعدم وجود الازدواجية القديمة بين المعرفة والوجدان. (١: ٩٣)

ويؤكد **حمدان محمد (٢٠٠٨م)** على أنه لا يمكن الفصل بين المعرفة والذكاء الوجداني، فالذكاء الوجداني يحتاج إلى قاعدة معرفية، وأرضية من المنطقية والعقلانية، كما أن التفاعلات الوجدانية تعمل على ترقية الذكاء، حيث أن الإنفعالات لها الأسبقية على المعرفة لأنها إمكانات تسهم في ترقية التفكير. (٦: ٧٥)

ويذكر **محمد صبحي حسانين (٢٠٠٤م)** أن النجاح الحقيقي للرياضي يتأكد في الجمع بين الممارسة للنشاط والمعرفة، وأنه من الضروري أن يلم كل رياضي بالمعلومات والمعارف الرياضية التي تختص باللعبة التي يمارسها، وأنه ليس من السهل بالإمكان أن يمارس الفرد النشاط ويتقنه دون أن يكون ملماً بالمعارف والمعلومات التي تساعد على ذلك، وقد يكون الجانب المعرفي هو الذي يفرق في المستوى الرياضي بين فرد وآخر، حيث أنه كلما إزداد إتقان المعارف النظرية وطرق تطبيقها وكذلك المعلومات الأساسية للنشاط الرياضي الممارس لدى الفرد كان أقدر على تنمية وتطوير المستوى المهاري له إلى أقصى حد تسمح به قدراته وبالتالي يكتسب الصفات الجيدة والمرتبطة بنجاحه في هذا المجال. (١٩: ٢٥٦)

وانتفتت دراسات كل من **نجوى عبدالغفار (٢٠١٥م)**، **صلاح الدين محمد (٢٠١٧م)**، **هانم سليم (٢٠١٧م)**، على أنه توجد مجموعة من المقومات التي يجب توافرها في المدرسة لتحقيق التربية الوجدانية السليمة للمتعلم أهمها حداثة الأهداف الوجدانية وتنوع الأنشطة المدرسية المناسبة لها. (٢٥: ١٢١)، (١٢: ٣٣)، (٢٨: ٢٦٧)

ويرى الباحث أن الذكاء الوجداني لديه أهمية كبيرة في الجانب التربوي وخاصة لدى الآباء حيث أنه يساعد في ربط العلاقات الاجتماعية بين الأفراد لأنه يرتبط بالجوانب الوجدانية والأنفعالية بالأشخاص وأكد العديد من العلماء أن الانفعالات ترتبط بدرجة كبيرة بصحة العقل ورضا الفرد عن ذاته والأبداع والدفء الشخصي على اعتبار ان استغلال وعي الشخص وذكائه في الاتصال وفهم ردود أفعال الآخرين هي أساس التعاطف والتعامل الاجتماعي.

وقد اوضحت دراسة **كلا من لوكر "lueker" (١٩٩٧م) (٣٨)**، **منى حسن (٢٠٠٥م) (٢٢)** **محمود ابو العلا، عبدالنواب حافظ (٢٠٠٦م) (٢٠)**، **صلاح شريف، اسماعيل حسن (٢٠١١م) (١١)** إلى أهمية دور مؤسسات التعليم في الارتقاء بالذكاء الوجداني لدى الطلاب ونظراً لعدم وجود دراسات أبحاث سابقة تناولت تدريس مقرر تدريس

الكرة الطائرة فى ضوء نظرية التعلم المستند إلى الدماغ على المستوى المحلى والعربى، وتوصيات المؤتمر العلمى الثالث، كلية التربية بقنا، جامعة جنوب الوادى (٢٠٠٥م) المؤتمر العلمى الخامس الدولى الأول، كلية التربية، جامعة المنوفية (٢٠١٥م)، والمؤتمر العلمى السابع الدولى الثالث، كلية التربية، جامعة المنوفية (٢٠١٧م)، أن استهداف الوجدان وما يمثله من عمليات عقلية هو ما يساعد التلاميذ والطلاب على الارتقاء بمشاعره وميوله وانفعالاته واشباع حاجاته ورغباته الوجدانية، فى اطار من المبادئ والقيم السامية التي يحرص عليها المجتمع ويسعى ليعززها لدى أفرادہ. (٢٩٨:١٦)، (٢١٠:٢٦)، (٢١٢:٢١) يحاول الباحث بناء برنامج تعليمى قائم على أسس نظرية التعلم المستند إلى الدماغ والتعرف على تأثيره على مستوى التحصيل المعرفى و تنمية الذكاء الوجدانى لدى طلاب كلية التربية الرياضية جامعة أسيوط.

هدف البحث :

يهدف البحث الى تصميم برنامج تعليمى قائم على نظرية التعلم المستند الى الدماغ فى تدريس مقرر تدريس الكرة الطائرة ومعرفة تأثيره على :

- مستوى التحصيل المعرفى لدى طلاب كلية التربية الرياضية.
- تنمية الذكاء الوجدانى لدى طلاب كلية التربية الرياضية.

فروض البحث :

١. توجد فروق ذات دلالة إحصائية بين متوسطات درجات القياسات القبليّة والبعديّة للمجموعة الضابطة فى مستوى التحصيل المعرفى والذكاء الوجدانى لصالح القياسات البعديّة.
٢. توجد فروق ذات دلالة إحصائية بين متوسطات درجات القياسات القبليّة والبعديّة للمجموعة التجريبية فى مستوى التحصيل المعرفى والذكاء الوجدانى لصالح القياسات البعديّة.
٣. توجد فروق ذات دلالة إحصائية بين متوسطات درجات القياسات البعديّة للمجموعتين الضابطة والتجريبية فى مستوى التحصيل المعرفى والذكاء الوجدانى لصالح القياسات البعديّة للمجموعة التجريبية.

بعض المصطلحات الواردة بالبحث :

نظرية التعلم المستند الى الدماغ : Brain based learning

تعد من أهم النظريات التعليمية التي تستند الى تركيب الدماغ ووظائفه وتصف هذه النظرية كيفية حدوث التعلم داخل الدماغ، وتعتمد بشكل مطلق على نتائج الأبحاث (٨٨:٢٢)

- الذكاء الوجداني : Emotional intelligence

هو التنظيم المكون من المهارات والكفاءات الشخصية والعاطفية والاجتماعية التي تؤثر في قدرة الفرد للتعامل بنجاح مع المتطلبات البيئية والضغط. (٢٤:١١٤)

- التحصيل المعرفي:

هو المعرفة التي يحصل عليها الطالب من خلال برنامج أو منهج مدرسي بقصد تكيفه مع الوسط والعمل المجتمعي وهو محصلة التعليم. (*)

- الدراسات المرجعية :

١- قام دومان **dumann** (٢٠٠٦م)، (٣٢) بدراسة بهدف التعرف على فاعلية برنامج تعليمي في ضوء التعلم المستند الى الدماغ على التحصيل الدراسي في مادة الدراسات الاجتماعية لتلاميذ الصف السادس الابتدائي، وإستخدام الباحث المنهج التجريبي، وإجريت الدراسة على مجموعة بحثية واحدة من ٢٥ تلميذا، وكانت أهم النتائج الى فاعلية البرنامج التعليمي في ضوء التعلم المستند إلى الدماغ في زيادة التحصيل الدراسي في مادة الدراسات الاجتماعية لدى المجموعة التجريبية.

٢- قامت "صباح عبدالله" (٢٠١٠م)، (١٠) بدراسة بهدف التعرف على فاعلية برنامج قائم على نظرية التعلم المستند إلى وظائف الدماغ في التحصيل وتنمية بعض مهارات التفكير في مادة الرياضيات لدى طلاب المرحلة الإعدادية، وإستخدام الباحث المنهج التجريبي على مجموعتين تجريبية وضابطة قوام كلا منها ٢٠ تلميذا، وكانت أهم النتائج فاعلية البرنامج القائم على نظرية التعلم المستند الى وظائف الدماغ في زيادة التحصيل وتنمية مهارات التفكير في مادة الرياضيات لدى تلاميذ المرحلة الإعدادية.

٣- قام "أحمد أنور" (٢٠١٥م)، (١) بدراسة بهدف التعرف على فاعلية برنامج قائم على نظرية التعلم المستند الى الدماغ في تدريس التاريخ لتنمية الذكاء الوجداني ومهارات التفكير الناقد لدى طلاب المرحلة الثانوية، وإستخدام الباحث المنهج الوصفي والتجريبي على مجموعة تجريبية واحدة قوامها ٣٥ طالبا، وكانت أهم النتائج فاعلية البرنامج القائم على نظرية التعلم المستند الى الدماغ في تدريس التاريخ في تحسين مستوى الذكاء ومهارات التفكير الناقد لدى المجموعة التجريبية.

- الاستفادة من الدراسات المرجعية :

من خلال إطلاع الباحث على الدراسات المرجعية تمكن من تحديد هدف البحث وإختيار المنهج المناسب للدراسة، كما ساعدت هذه الدراسات الباحث في إجراءات ضبط العينة

ووضع الفروض وأختيار ادوات البحث وفترة تطبيق الدراسة وتحديد الاساليب الاحصائية المناسبة.

إجراءات البحث :

منهج البحث :

إستخدام الباحث المنهج التجريبي باستخدام التصميم التجريبي لمجموعتين إحداهما تجريبية والاخرى ضابطة باتباع القياسات القبلية والبعدية لكل من المجموعتين.

مجتمع وعينة البحث :

أشتمل مجتمع البحث على طلاب الفرقة الثالثة بكلية التربية الرياضية جامعة أسيوط للعام الدراسي ٢٠٢٢م/٢٠٢٣م، والبالغ قوامهم (٢٥٤) طالباً وقام الباحث باختيار عينة البحث بالطريقة العمدية العشوائية وقد بلغ قوامها (٦٠) طالباً بنسبة مئوية قدرها ٢٣,٦٢% من مجتمع البحث، وتم تقسيمهم إلى مجموعتين إحداهما تجريبية والاخرى ضابطة وقوام كلاً منها (٣٠) طالباً، وعدد (٢٠) طالباً لإجراء الدراسات الإستطلاعية كما هو موضح بالجدول رقم (١)

**جدول (١)
تصنيف مجتمع وعينة البحث**

م	العدد الإجمالي	العينة الإستطلاعية	عينة البحث الأساسية
١	(٢٥٤) طالب	(٢٠) طالب	التجريبية (٣٠) طالب الضابطة (٣٠) طالب

وقد قام الباحث بإيجاد التجانس والتكافؤ لعينة البحث والبالغ قوامها (٦٠) طالب للتأكد من وقوعه تحت المنحنى الإعتدالي في ضوء المتغيرات التالية (العمر الزمني - الذكاء - التحصيل المعرفي - الذكاء الوجداني) وذلك ما يوضحه جدول (٣،٢):

**جدول (٢)
تجانس عينة البحث (ن=٦٠)**

م	المتغيرات	وحدة القياس	المتوسط الحسابي	الانحراف المعياري	الوسيط	معامل الالتواء
	السن	سنة	٠,٤٠٢	٠,٦٨	١٧,٠	-٠,٥٧٩
	الذكاء	درجة	٢٧,٢٨	١,٢١	٢٧,٠٠	١,٧٣
الإختبار المعرفي	تاريخ لعبة الكرة الطائرة.	درجة	١,٥٣	٠,٥٩	١,٠٠	٠,٦٤
	مراحل التعلم المهاري في الكرة الطائرة في ضوء التدريس المعاصر.	درجة	٣,٠٥	١,٠٤	٣,٠٠	٠,٣١
	الأخطاء المصاحبة للأداء المهاري في الكرة الطائرة.	درجة	٤,٤٨	١,٣٧	٥,٠٠	-٠,٧٣٧

تابع جدول (٢)
تجانس عينة البحث (ن=٦٠)

م	المتغيرات	وحدة القياس	المتوسط الحسابي	الانحراف المعياري	الوسيط	معامل الالتواء
التكاه الوحداني	التشكيلات الهجومية والدفاعية في الكرة الطائرة.	درجة	٢,٢٥	٠,٦١	٢,٠٠	٠,٨٨
	تقويم الأداء المهاري في الكرة الطائرة.	درجة	٠,٠٥٢	١,٠٤	٠,٠٠٢	٠,١٢٠
	طرق وأساليب تدريس وتعليم المهارات في الكرة الطائرة.	درجة	١,٤٣	٠,٧٨	١,٠٠	٠,٠٩
	القواعد الرسمية في الكرة الطائرة.	درجة	١,٢٩	٠,٧٣	١,٠٠	٠,٠٨
	الإختبار ككل	درجة	١٤,٠١	٢,٣٢	١٤,٠٠	-٠,٣٠٩
	الوعي بالذات	درجة	٥,٨٦	٠,٩٩	٦,٠٠	٠,٥٢
	إدارة الأنفعالات	درجة	١١,٧٣	١,٤٨	١٢,٠٠	٠,٣٥
	الدافعية	درجة	٥,٧٦	٠,٨٠	٦,٠٠	٠,٦١
	التعاطف	درجة	١٠,٠٣	١,٣٩	١٠,٠٠	٠,٨٣
	المهارات الاجتماعية	درجة	٩,٦٠	١,٢٥	٩,٠٠	٠,٠٩
المقياس ككل	درجة	٤٢,٩٨	٢,٥٥	٤٣,٠٠	٠,٢٥	

يتضح من جدول رقم (٢) قيمة المتوسط الحسابي والانحراف المعياري وقيمة معامل الالتواء للعينة الكلية للبحث في المتغيرات قيد البحث، وأن معامل الالتواء لهذه المتغيرات يقع بين (-٠,٧٣٧، إلى ١,٧٣) أي ينحصر بين ± ٣ ، مما يدل على أن عينة البحث متجانسة في هذه المتغيرات.

جدول (٣)

المتوسط الحسابي والانحراف المعياري وقيمة "ت" بين المجموعتين التجريبية والضابطة في المتغيرات قيد البحث (ن = ٦٠)

م	المتغيرات	وحدة القياس	المجموعة التجريبية		المجموعة الضابطة		الفرق بين المتوسطين	قيمة "ت"
			المتوسط الحسابي	الانحراف المعياري	المتوسط الحسابي	الانحراف المعياري		
الإختبار المعرفي	تاريخ لعبة الكرة الطائرة.	درجة	١,٧٥	٠,٦٤	١,٨٠	٠,٦٢	٠,٠٥	٠,٢٣
	مراحل التعلم المهاري في الكرة الطائرة في ضوء التدريس المعاصر.	درجة	٣,١٠	١,٠٢	٣,٢٥	١,٢٩	٠,١٥	٠,٩٨

تابع جدول (٣)

المتوسط الحسابي والانحراف المعياري وقيمة "ت" بين المجموعتين التجريبية والضابطة في المتغيرات قيد البحث (ن = ٦٠)

م	المتغيرات	وحدة القياس	المجموعة التجريبية		المجموعة الضابطة		الفرق بين المتوسطين	قيمة "ت"
			المتوسط الحسابي	الانحراف المعياري	المتوسط الحسابي	الانحراف المعياري		
	الأخطاء المصاحبة للأداء المهاري في الكرة الطائرة.	درجة	٤,٥٥	١,٣٩	٤,٧٠	٠,٨٠	٠,١٥	١,٢٣
	التشكيلات الهجومية والدفاعية في الكرة الطائرة.	درجة	٢,٢٥	٠,٦٤	٢,٣٥	٠,٤٩	٠,١	١,٩٨
	تقويم الأداء المهاري في الكرة الطائرة.	درجة	١,٤٠	٠,٨٢	١,٤٥	٠,٥١	٠,٠٥	٠,١٨
	طرق وأساليب تدريس وتعليم المهارات في الكرة الطائرة.	درجة	١,٤٠	٠,٧٥	١,٤٥	٠,٨٣	٠,٠٥	١,٦٦
	القواعد الرسمية في الكرة الطائرة.	درجة	١,٩٥	٠,٦٤	١,٧٥	٠,٦١	٠,٠٥	١,٢٣
	تاريخ لعبة الكرة الطائرة.	درجة	١٤,٤	٢,٣٣	١٥,٠٠	١,٩٢	٠,٥٥-	١,٠٤
	المجموع	درجة	١,٧٥	٠,٦٤	١,٨٠	٠,٦٢	٠,٠٥	١,١٠
النكاه الوحداني	الوعي بالذات	درجة	٥,٦٧	٠,٩٦	٥,٩٠	٠,٩٩	٠,٢٣-	٠,٩٢
	إدارة الأنفعالات	درجة	١١,٤٣	١,٥٩	١١,٩٣	١,٣٩	٠,٥٠-	١,٣٠
	الدافعية	درجة	٥,٩٧	٠,٨٩	٥,٦٣	٠,٧٢	٠,٣٣	١,٦٠
	التعاطف	درجة	١٠,٣٧	١,٧٣	٩,٩٧	١,١٩	٠,٤٠	١,٠٤
	المهارات الاجتماعية	درجة	٩,٣٧	١,٥٤	٩,٧٣	٠,٩٨	٠,٣٧-	١,١٠
	المقياس ككل	درجة	٤٢,٨٠	٢,٦٦	٤٣,١٧	٢,٤٥	٠,٣٧-	٠,٥٦

يتضح من الجدول رقم (٣) عدم وجود فروق دالة إحصائية بين المجموعة التجريبية والمجموعة الضابطة حيث أن قيمة "ت" المحسوبة أقل من قيمة "ت" الجدولية عند ٠,٠٥ مما يدل على تكافؤ مجموعتي البحث في هذه المتغيرات.

أدوات جمع البيانات :

استند الباحث لجمع المعلومات والبيانات بهذا البحث الى الوسائل والإدوات التالية.

الأجهزة والأدوات:

جهاز حاسب إلي - اسطوانة (cd) - جهاز داتا شو - جهاز تصحيح الكترونى.

الإستمارات الاستبيان:

- إختبار الذكاء العالي من إعداد السيد خيرى لقياس القدرة العقلية العامة ملحق (٢).
- إستمارة إستطلاع آراء الخبراء حول محاور إختبار التحصيل المعرفى لمقرر تدريس الكرة الطائرة. ملحق (٣)
- إستمارة إستطلاع آراء الخبراء حول عبارات إختبار التحصيل المعرفى لمقرر تدريس الكرة الطائرة. ملحق (٤)
- إستمارة إستطلاع آراء الخبراء حول تحديد محاور مقياس الذكاء الوجداني ملحق (٦).
- إستمارة إستطلاع آراء الخبراء حول عبارات مقياس الذكاء الوجداني ملحق (٧).
- البرنامج التعليمى في ضوء نظرية التعلم المستند الى الدماغ ملحق (٨).
- إختبار القدرات العقلية "إختبار الذكاء المصور" من إعداد (د.أ/ أحمد زكي صالح):
إستخدم الباحث إختبار الذكاء المصور إعداد "أحمد زكي صالح" (١٩٧٧م) ملحق (٢) وهو إختبار من النوع غير اللفظي الجمعى فلا يخضع لأى عامل لغوى أو مهارة فى اللغة وهو جمعى لأنه يمكن تطبيقه على عدد من الأفراد فى وقت واحد بواسطة فاحص واحد. وتقوم فكرته على التصنيف بين الأشكال الخمسة التى يتكون منها كل سؤال من أسئلة الإختبار وعددها (٦٠ سؤال) حيث يعتمد على إدراك العلاقة بين مجموعة من الأشكال وإنتقاء الشكل الدماغتلف من بين وحدات المجموعة، ويهدف هذا الإختبار إلى تقدير القدرة العقلية العامة لدى الأفراد فى الأعمار سن (السنة الثامنة إلى السنة السابعة عشر) وما بعدها.
- شروط إجراء الإختبار ما يلي:
- يفضل أن يجرى فى الصباح الباكر.
- تعطى عشرة دقائق للإجابة على الأسئلة.
- قراءة التعليمات وشرح الهدف من الإختبار حتى يتم التأكد من فهم الطلاب لطبيعة أسئلة الإختبار.
- الطريقة التى يستخرج بها نسبة الذكاء للطلاب أو درجة الذكاء المئوية هي:
- يصحح الإختبار وفق المفتاح الخاص به ملحق (٣) ويحسب الصواب بدرجة ولا يحسب الخطأ او المتروك

- تجمع الإجابات الصحيحة، ويحدد العمر الزمني للفرد.
- نبحت عن الدرجة الخام التي حصل عليها الطالب في العمود المناسب لعمره الزمني ونضع حولها دائرة.
- نقرأ النسبة المئوية المقابلة أو "نسبة الذكاء المقابلة" وهكذا يحدد وضع الطالب بالنسبة لزملائه حيث يوجد على يمين الجدول بيان المعايير في شكل أرقام تدل على المؤيات وعلى يسار الجدول أرقام تدل على نسبة الذكاء المقابلة.
- ولقد إختار الباحث هذا الإختبار لأنه يتناسب مع المرحلة السنوية قيد البحث والذي يقوم بقياس الذكاء لدى طلاب المرحلة الجامعية، وأيضا فإنه على درجة عالية من الصدق والثبات في قياس القدرات العقلية العامة حيث أن معاملات ثباته عالية.
- المعاملات العلمية لإختبار القدرات العقلية " إختبار الذكاء المصور " :
- صدق الإختبار:

قام الباحث بإيجاد معامل الصدق لإختبار القدرات العقلية "إختبار الذكاء المصور" بإستخدام طريقة المقارنة الطرفية وذلك بحساب قيمة متوسطات الفروق بين الربيعي الأعلى (المجموعة المميزة) والربيعي الأدنى (المجموعة غير المميزة) لدرجات التلاميذ والبالغ عددهم (٢٠ تلميذ) مماثلة لعينة البحث ومن خارج العينة الأساسية في أداء الإختبار وقد تم ذلك في يوم الخميس الموافق ٢٠٢٢/٢/٧م، بهدف إيجاد مستوي الدلالة الإحصائية وجدول (٤) يوضح ذلك.

جدول (٤)

دلالة الفروق بين الربيعي الأعلى والربيعي الأدنى في إختبار القدرات العقلية " إختبار الذكاء المصور " قيد البحث (ن = ٢٠)

م	المتغير	الربيعي الاعلي (المجموعة المميزة)		الربيعي الادني (المجموعة غير المميزة)		قيمة (ت) المحسوبة	مستوى الدلالة
		المتوسط الحسابي	الانحراف المعياري	المتوسط الحسابي	الانحراف المعياري		
١	إختبار القدرات العقلية	١٠٧,٥٦	٧,١٤	٨٨,٤١	٣,٧٣	٥,٢٥	دال

قيمة (ت) الجدولية عند مستوي (٠,٠٥) = ٢,١٢

يتضح من جدول (٤) أن قيمة (ت) المحسوبة بلغت (٥,٢٥) وهي قيمة أكبر من قيمة (ت) الجدولية عند مستوى دلالة (٠,٠٥) مما يدل على وجود فروق دالة إحصائياً بين الربيعي الأعلى (المجموعة المميزة) والربيعي الأدنى (المجموعة غير المميزة) في إختبار القدرات

العقلية "إختبار الذكاء المصور" قيد البحث، مما يعطي دلالة مباشرة على صدق الإختبار وأنه صالح لما وضع من أجله لقدرته على التمييز بين المجموعتين.

- ثبات الإختبار:

قام الباحث بحساب ثبات إختبار القدرات العقلية " إختبار الذكاء المصور" من خلال تطبيق الإختبار ثم إعادة تطبيقه (test - retest) (بفاصل زمني مدته (يومين) على عينة بلغ قوامها (٢٠ تلميذ) مماثلة لعينة البحث ومن خارج العينة الأساسية للبحث، واجري الإختبار في نفس التوقيت وبنفس الشروط وبنفس التعليمات فى القياسين، وتم رصد الدرجات فى كل من التطبيقين للإختبار وذلك لحساب معامل الارتباط بين درجات التطبيق ودرجات إعادة التطبيق ومن ثم إيجاد ثبات الإختبار، وقد تم إجراء ذلك فى الفترة من ٢٠٢٢/٢/٨م إلى ٢٠٢٢/٢/١٠م، وجدول (٥) يوضح ذلك.

جدول (٥)

معامل الارتباط بين التطبيق وإعادة التطبيق لإختبار القدرات العقلية "إختبار الذكاء المصور" قيد البحث (ن = ٢٠)

م	المتغير	التطبيق		إعادة التطبيق		قيمة (ر) المحسوبة
		المتوسط الحسابي	الانحراف المعياري	المتوسط الحسابي	الانحراف المعياري	
١	إختبار القدرات العقلية	١٠٧,٤٠	٨,٣٤	١٠٨,٥٤	٨,٧٥	٠,٨٧

قيمة (ر) الجدولية عند مستوى معنوية (٠,٠٥) = ٠,٣٨٩

يتضح من جدول (٥) ان قيمة (ر) المحسوبة بلغت (٠,٨٧) مما يدل على وجود إرتباط دال احصائياً عند مستوى معنوية (٠,٠٥) بين التطبيق وإعادة التطبيق لإختبار القدرات العقلية " إختبار الذكاء المصور" قيد البحث وهذا يعطي دلالة مباشرة على ثبات الإختبار.

الإختبار المعرفي لقياس التحصيل المعرفي في مقرر تدريس الكرة الطائرة:

قام الباحث بتحليل محتوى مقرر تدريس الكرة الطائرة وكذلك توصيف المقرر ٢٠٢٢م ملحق (٩) لى يتضمن الإختبار المعرفي للموضوعات الهامة والتي يتم التاكيد عليها اثناء عملية التدريس، ثم قام الباحث بتصميم وبناء الإختبار لمقرر الكرة الطائرة لدى طلاب كلية التربية الرياضية وقد اتبع الباحث الخطوات التالية.

١- تحديد الهدف العام من الإختبار:

تم تحديد هدف الإختبار فى قياس مستوى التحصيل المعرفي لعينة البحث من حقائق ومفاهيم خاصة بمقرر الكرة الطائرة.

٢- تحليل المحتوى :

قام الباحث بتحليل محتوى مقرر الكرة الطائرة لكى يتضمن الإختبار المعرفى الموضوعات الهامة والتي يتم التأكيد عليها اثناء عملية التدريس.

٣- تحديد محاور الإختبار :

إستنادا الى ما قام به الباحث من تحليل محتوى مقرر الكرة الطائرة وأستطلاع آراء الخبراء، توصل الباحث الى سبعة محاور رئيسية.

٤- إعداد جدول المواصفات :

تحديد الإهمية النسبية لمحاور الإختبار ومستويات المعرفة فى ضوء الهدف العام للاختبار، ومحتوى البرنامج التعليمى من معلومات معرفية مرتبطة بمقرر الكرة الطائرة والمراد قياس تحصيل الطلاب فيها، وتم تحديد محاور الإختبار والمستويات المعرفية الست لبلوم المطلوب تحقيقها وقياسها والاهمية النسبية للمحاور والمستويات المعرفية له وذلك من خلال قيام الباحث بتصميم استمارة لاستطلاع آراء الخبراء وتشتمل على (٧) محاور مقترحة لبناء الإختبار ملحق (٣)، وكانت النتيجة موافقة جميع الخبراء على مناسبة المحاور المقترحة لبناء الإختبار بنسبة ١٠٠%.

٥- تحديد طرق صياغة عبارات الإختبار:

قام الباحث بإختيار طريقة الصواب والخطأ، لبناء الإختبار المعرفي.

٦- إعداد وصياغة عبارات الإختبار:

قام الباحث بإعداد وصياغة عبارات الإختبار بحيث تمثل المستويات المعرفية (المعرفة- الفهم- التطبيق- التحليل- التركيب- التقويم)، وقد راعى الباحث فى صياغة عبارات الإختبار أن تكون ذات معنى محدد بعيدة عن الصعوبة والغموض وأيضاً البعد عن السهولة وأن تكون اللغة واضحة وصحيحة.

٧- إعداد الصورة الاولية للاختبار : ملحق (٣)

قام الباحث بتصميم استمارة إستطلاع آراء الخبراء تشتمل على عبارات الاختبار فى صورة المبدئية وقد اشتمل على (١٢٠) عبارة، وقد روعى ان تكون العبارات متنوعة ومتضمنة لأكبر كمية من المعلومات والتي يتضمنها المحتوى قيد البحث وقد قام المحكمين بالموافقة على جميع عبارات إختبار التحصيل المعرفى نظراً لشموليتها لكل محتوى مقرر تدريس الكرة الطائرة مع إعادة صياغة بعض العبارات.

٨- إعداد تعليمات الاختبار :

قام الباحث بصياغة تعليمات الاختبار في صورة مقدمة للإختبار تشتمل على تعليمات الاجابة والهدف من الاختبار بأسلوب مبسط وسهل يظهر انة تقويم لالتحصيل وليس امتحانا.

٩- إعداد خطة تصحيح الاختبار :

تم تحديد درجة واحدة لكل عبارة من العبارات لتصبح الدرجة النهائية للإختبار (١٢٠) درجة.

١٠- إختبار مدى صلاحية عبارات الإختبار:

تم التوصل إلى مدى صلاحية العبارات من خلال التجربة الإستطلاعية وذلك بإجراء المعاملات التالية:

- أ- معاملات السهولة والصعوبة
ب- معامل التمييز
ج- المعاملات العلمية للإختبار.

جدول (٦)

معاملات السهولة والصعوبة والتمييز لعبارات الإختبار المعرفي (ن=٢٠)

م	معامل السهولة	معامل الصعوبة	معامل التمييز	م	معامل السهولة	معامل الصعوبة	معامل التمييز	م	معامل السهولة	معامل الصعوبة	معامل التمييز
١	*٠,٦٥	*٠,٣٥	*٠,٢٢	٤١	*٠,٧٥	*٠,٢٥	*٠,١٨				
٢	*٠,٢	*٠,٨	*٠,١٦	٤٢	*٠,٦	*٠,٤	*٠,٢٤				
٣	*٠,٥٢	*٠,٥	*٠,٢٥	٤٣	*٠,٥	*٠,٥	*٠,٢٥				
٤	*٠,٤٣	*٠,٦	*٠,٢٤	٤٤	*٠,٥	*٠,٥	*٠,٢٥				
٥	*٠,٦٢	*٠,٤	*٠,٢٤	٤٥	*٠,٧٥	*٠,٢٥	*٠,١٨				
٦	*٠,٢٥	*٠,٧٥	*٠,١٨	٤٦	*٠,٧٥	*٠,٢٥	*٠,١٨				
٧	*٠,٧٥	*٠,٢٥	*٠,١٨	٤٧	*٠,٨٥	*٠,١٥	*٠,١٢				
٨	*٠,٦٢	*٠,٤	*٠,٢٤	٤٨	*٠,١٥	*٠,٨٥	*٠,١٢				
٩	*٠,٥٢	*٠,٥	*٠,٢٥	٤٩	*٠,٨	*٠,٢	*٠,١٦				
١٠	*٠,٧٥	*٠,٢٥	*٠,١٨	٥٠	*٠,١٥	*٠,٨٥	*٠,١٢				
١١	*٠,٣٥	*٠,٦٥	*٠,٢٢	٥١	*٠,٧٥	*٠,٢٥	*٠,١٨				
١٢	*٠,٦	*٠,٤	*٠,٢٤	٥٢	*٠,٢٥	*٠,٧٥	*٠,١٨				
١٣	*٠,٤	*٠,٦	*٠,٢٤	٥٣	*٠,١٥	*٠,٨٥	*٠,١٢				
١٤	*٠,٧٥	*٠,٢٥	*٠,١٨	٥٤	*٠,٥	*٠,٥	*٠,٢٥				
١٥	*٠,٢٥	*٠,٧٥	*٠,١٨	٥٥	*٠,٧٣	*٠,٢٧	*٠,٢٠				
١٦	*٠,٧٥	*٠,٢٥	*٠,١٨	٥٦	*٠,٦٧	*٠,٣٣	*٠,٢٢				
١٧	*٠,٥	*٠,٥	*٠,٢٥	٥٧	*٠,٧٣	*٠,٢٧	*٠,٢٠				
١٨	*٠,٣٥	*٠,٦٥	*٠,٢٢	٥٨	*٠,٦٠	*٠,٤٠	*٠,٢٤				
١٩	*٠,٧٥	*٠,٢٥	*٠,١٨	٥٩	*٠,٦٧	*٠,٣٣	*٠,٢٢				
٢٠	*٠,١	*٠,٩	*٠,٠٩	٦٠	*٠,٧٣	*٠,٢٧	*٠,٢٠				
٢١	*٠,٥	*٠,٥	*٠,٢٥	٦١	*٠,٦٧	*٠,٣٣	*٠,٢٢				

تابع جدول (٦)

معاملات السهولة والصعوبة والتمييز لعبارات الإختبار المعرفي (ن=٢٠)

م	معامل السهولة	معامل الصعوبة	معامل التمييز	م	معامل السهولة	معامل الصعوبة	معامل التمييز	م	معامل السهولة	معامل الصعوبة	معامل التمييز
٢٢	*٠,٧٥	*٠,٢٥	*٠,١٨	٦٢	*٠,٧٣	*٠,٢٧	*٠,٢٠	١٠٢	*٠,٦٧	*٠,٣٣	*٠,٢٠
٢٣	*٠,٧٥	*٠,٢٥	*٠,١٨	٦٣	*٠,٧٣	*٠,٢٧	*٠,٢٠	١٠٣	*٠,٧٣	*٠,٢٧	*٠,٢٠
٢٤	*٠,٨٥	*٠,١٥	*٠,١٢	٦٤	*٠,٧٣	*٠,٢٧	*٠,٢٠	١٠٤	*٠,٦٧	*٠,٣٣	*٠,٢٢
٢٥	*٠,١٥	*٠,٨٥	*٠,١٢	٦٥	*٠,٧٣	*٠,٢٧	*٠,٢٠	١٠٥	*٠,٧٣	*٠,٢٧	*٠,٢٠
٢٦	*٠,٥٥	*٠,٤٥	*٠,٢٤	٦٦	*٠,٦٧	*٠,٣٣	*٠,٢٢	١٠٦	*٠,٦٠	*٠,٤٠	*٠,٢٤
٢٧	*٠,٤٥	*٠,٥٥	*٠,٢٤	٦٧	*٠,٧٣	*٠,٢٧	*٠,٢٠	١٠٧	*٠,٦٧	*٠,٣٣	*٠,٢٢
٢٨	*٠,٧٥	*٠,٢٥	*٠,١٨	٦٨	*٠,٧٣	*٠,٢٧	*٠,٢٠	١٠٨	*٠,٧٣	*٠,٢٧	*٠,٢٠
٢٩	*٠,٨٥	*٠,١٥	*٠,٢٢	٦٩	*٠,٦٧	*٠,٣٣	*٠,٢٢	١٠٩	*٠,٦٧	*٠,٣٣	*٠,٢٢
٣٠	*٠,٩	*٠,١	*٠,٠٩	٧٠	*٠,٧٣	*٠,٢٧	*٠,٢٠	١١٠	*٠,٧٣	*٠,٢٧	*٠,٢٠
٣١	*٠,٧٥	*٠,٢٥	*٠,١٨	٧١	*٠,٧٣	*٠,٢٧	*٠,٢٠	١١١	*٠,٧٣	*٠,٢٧	*٠,٢٠
٣٢	*٠,٣٥	*٠,٦٥	*٠,٢٢	٧٢	*٠,٧٣	*٠,٢٧	*٠,٢٠	١١٢	*٠,٧٣	*٠,٢٧	*٠,٢٠
٣٣	*٠,٧٥	*٠,٢٥	*٠,١٨	٧٣	*٠,٣	*٠,٧	*٠,٢١	١١٣	*٠,٧٣	*٠,٢٧	*٠,٢٠
٣٤	*٠,٢٥	*٠,٧٥	*٠,١٨	٧٤	*٠,٣٥	*٠,٦٥	*٠,٢٢	١١٤	*٠,٦٧	*٠,٣٣	*٠,٢٢
٣٥	*٠,١٥	*٠,٨٥	*٠,١٢	٧٥	*٠,٨	*٠,٢	*٠,١٦	١١٥	*٠,٧٣	*٠,٢٧	*٠,٢٠
٣٦	*٠,٥	*٠,٥	*٠,٢٥	٧٦	*٠,٢٥	*٠,٧٥	*٠,١٨	١١٦	*٠,٦٠	*٠,٤٠	*٠,٢٤
٣٧	*٠,٣	*٠,٧	*٠,٢١	٧٧	*٠,٧٥	*٠,٢٥	*٠,١٨	١١٧	*٠,٦٧	*٠,٣٣	*٠,٢٢
٣٨	*٠,٣٥	*٠,٦٥	*٠,٢٢	٧٨	*٠,٦	*٠,٤	*٠,٢٤	١١٨	*٠,٧٣	*٠,٢٧	*٠,٢٠
٣٩	*٠,٨	*٠,٢	*٠,١٦	٧٩	*٠,٥	*٠,٥	*٠,٢٥	١١٩	*٠,٦٧	*٠,٣٣	*٠,٢٢
٤٠	*٠,٢٥	*٠,٧٥	*٠,١٨	٨٠	*٠,٥	*٠,٥	*٠,٢٥	١٢٠	*٠,٧٣	*٠,٢٧	*٠,٢٣

يتضح من جدول (٦) أن معامل السهولة تراوح ما بين (٠,٩، ٠,٢٠)، ومعامل الصعوبة تراوح ما بين (٠,٢٧، ٠,٨٥) مما يشير إلى ملائمة الاختبار لمستوى أفراد العينة. وأن مفردات اختبار التحصيل المعرفي ذات قوة تميز مناسبة حيث تتراوح ما بين (٠,٢٠، ٠,٢٥) وبناءً على ذلك فإنه يمكن استخدام الاختبار كأداة لتقييم التحصيل المعرفي ملحق (٤).

د- المعاملات العلمية للإختبار:

أولاً : صدق الإختبار:

ولحساب الصدق للاختبار المعرفي قام الباحث بإستخدام صدق التمايز بين مجموعتين إحداهما غير مميزة وعددهم (٢٠) طالب من طلاب الفرقة الاولى من مجتمع البحث وخارج العينة الأساسية و(٢٠) طالب من الفرقة الثانية يمثلون المجموعة المميزة من خارج مجتمع البحث وخارج العينة الأساسية والجدول التالي يوضح ذلك.

جدول (٧)

دلالة الفروق بين المجموعتين المميزة وغير المميزة في الإختبار المعرفي قيد البحث
(ن = ٢٠ = ٢٠)

م	المتغيرات	وحدة القياس	المجموعة مميزة		المجموعة غير مميزة		الفرق بين المتوسطين	قيمة "ت"
			المتوسط الحسابي	الانحراف المعياري	المتوسط الحسابي	الانحراف المعياري		
	تاريخ لعبة الكرة الطائرة.	درجة	٣,٨٠	١,١١	١,٧٥	٠,٦٤	٢,٠٥	*٧,١٨
	مراحل التعلم المهاري في الكرة الطائرة في ضوء التدريس المعاصر.	درجة	٨,٧٥	١,٠٧	٣,١٠	١,٠٢	٥,٦٥	*١٧,٠٩
	الأخطاء المصاحبة للأداء المهاري في الكرة الطائرة.	درجة	١٦,٨	٠,٩٥	٤,٥٥	١,٣٩	١٢,٢٥	*٣٢,٤٥
	التشكيلات الهجومية والدفاعية في الكرة الطائرة.	درجة	٦,٠٠	١,٠٨	٢,٢٥	٠,٦٤	٣,٧٥	*١٣,٤٠
	تقويم الأداء المهاري في الكرة الطائرة.	درجة	٣,٩٥	٠,٨٩	١,٤٠	٠,٨٢	٢,٥٥	*٩,٤٤
	طرق وأساليب تدريس وتعليم المهارات في الكرة الطائرة.	درجة	٤,٤٠	٠,٧٥	١,٤٠	٠,٧٥	٣,٠٠	*١٢,٥٨
	القواعد الرسمية في الكرة الطائرة.	درجة	٣,٥٠	١,٩٥	١,٧٥	٠,٦٤	١,٩٥	*٦,١٨
	الإختبار ككل	درجة	٤٣,٤	٣,٢٨	١٤,٤٥	٢,٣٣	٢٨,٩٥	*٣١,١٧

الإختبار المعرفي

قيمة "ت" الجدولية عند درجة حرية (٣٨) ومستوى معنوية (٠,٠٥) = ٢٠,٤٢

يتضح من جدول (٧) أن جميع قيم (ت) المحسوبة أكبر من قيمة (ت) الجدولية، مما يدل على وجود فروق إحصائية دال معنوياً بين المجموعتين المميزة وغير المميزة في درجات الإختبار المعرفي ومما يشير إلى صدق الإختبار المستخدم.

ثبات الإختبار:

لحساب ثبات الإختبار إستخدم الباحث طريقة إعادة الإختبار وذلك عن طريق تطبيق الإختبار، وإعادة تطبيقه علي عينة قوامها (٢٠) طالباً، وهي ممثلة لعينة البحث وخارج العينة الاصلية بفاصل زمني مدته (٣) أيام بين التطبيقين وتم حساب معاملات الارتباط بين التطبيق الاول والثاني لإيجاد ثبات هذه الاختبارات والجدول (٨) يوضع معامل الارتباط

جدول (٨)

معامل الثبات في الإختبار المعرفي قيد البحث (ن=٢٠)

م	المتغيرات	وحدة القياس	التطبيق الأول		التطبيق الثاني		الفرق بين المتوسطين	قيمة "ر"
			المتوسط الحسابي	الانحراف المعياري	المتوسط الحسابي	الانحراف المعياري		
	تاريخ لعبة الكرة الطائرة.	درجة	١,٧٥	٠,٦٤	١,٨٠	٠,٦٢	٠,٠٥	*٠,٩٣٧
	مراحل التعلم المهاري في الكرة الطائرة في ضوء التدريس المعاصر.	درجة	٣,١٠	١,٠٢	٣,٢٥	١,٢٩	٠,١٥	*٠,٧٣٨
	الأخطاء المصاحبة للأداء المهاري في الكرة الطائرة.	درجة	٤,٥٥	١,٣٩	٤,٧٠	٠,٨٠	٠,١٥	*٠,٨١٥
	التشكيلات الهجومية والدفاعية في الكرة الطائرة.	درجة	٢,٢٥	٠,٦٤	٢,٣٥	٠,٤٩	٠,١	*٠,٥٤٧
	تقويم الأداء المهاري في الكرة الطائرة.	درجة	١,٤٠	٠,٨٢	١,٤٥	٠,٥١	٠,٠٥	*٠,٦٧٨
	طرق وأساليب تدريس وتعليم المهارات في الكرة الطائرة.	درجة	١,٤٠	٠,٧٥	١,٤٥	٠,٨٣	٠,٠٥	*٠,٩٤٦
	القواعد الرسمية في الكرة الطائرة.	درجة	١,٩٥	٠,٦٤	١,٧٥	٠,٦١	٠,٠٥	*٠,٩٦٢
	المجموع	درجة	١٤,٤	٢,٣٣	١٥,٠٠	١,٩٢	٠,٥٥	*٠,٧٤٢

الإختبار المعرفي

يتضح من جدول (٨) أن قيمة (ر) المحسوبة اكبر من قيمتها الجدولية عند مستوي معنوية ٠,٠٥، مما يشير الي ثبات الإختبار المعرفي.

- الصورة النهائية للإختبار: ملحق (٤)

في ضوء ما أسفرت عنه خطوات تقنين الإختبار والتي تضمنت حساب معاملات السهولة والصعوبة والتمييز وصدق الإتساق الداخلى للعبارات، توصل الباحث إلى بناء وإعداد الصورة النهائية للإختبار والتي إشتملت على (١٢٠) عبارة.

١١- إعداد مفتاح تصحيح الإختبار:

قام الباحث بإعداد الإجابة النموذجية لإختبار التحصيل المعرفي في صورة النهائية والذي إشتمل على (١٢٠) عبارة.

١٢- تحديد زمن الإجابة على الإختبار:

قام الباحث بتحديد زمن الإجابة على اختيار التحصيل المعرفي وذلك أثناء تطبيقه على عينة الدراسة الأستطلاعية من خلال حساب الزمن التجريبي عن طريق المعادلة التالية

$$\text{متوسط الزمن التجريبي} = \frac{\text{الزمن الذى إستغرقه أول طالب} + \text{الزمن الذى إستغرقه آخر طالب}}{2}$$

٢

جدول (٩)

الزمن المناسب لتطبيق الإختبار

الزمن المناسب	المجموع	الزمن التجريبي	
		الزمن الذى إستغرقه أول طالب	الزمن الذى إستغرقه آخر طالب
٦٧	١٣٤	٧٦	٥٨

١٣- إعداد مفتاح تصحيح الإختبار:

قام الباحث بإعداد الإجابة النموذجية لإختبار التحصيل المعرفي في صورته النهائية والذي إشتمل على (١٢٠) عبارة.

مقياس الذكاء الوجدانى : من تصميم الباحث

لصياغة عبارات المقياس قام الباحث بالاطلاع على العديد من المراجع والدراسات الاجنبية والعربية الخاصة بالذكاء الوجدانى مثل جولمان Goleman (١٩٩٥م) (٢٩)، بار اون Bar-onreuve (١٩٩٧م) (٢٤) لوب Lubble (٢٠١٢م) (٣٠)، محمد احمد (٢٠٠٠م) (١٣)، سامى على (٢٠٠٣م) (٨) هناء عبدالغفار (٢٠١١م) (٢٤) والى

عبدالرحمن (٢٠١٤م) (٢٣)، علاء الدين (٢٠٠٠م) (١٥)، عثمان حمود (٢٠٠٦م) (١٤)، سليمان عبدالواحد (٢٠١٠م) (٩)، وتم إعداد المقياس بالخطوات التالية. ملحق (٦)

١- تحديد الهدف من المقياس :

يهدف المقياس الى تحديد مستوى الذكاء الوجداني لدى طلاب الفرقة الثالثة شعبية تدريس الكرة الطائرة بكلية التربية الرياضية جامعة أسيوط.

٢- تحديد إبعاد المقياس :

تتفق الدراسة الحالية مع تصنيف جولمان لأبعاد الذكاء الوجداني والذي يشمل علي خمسة أبعاد وهي (الوعي بالذات- إدارة الانفعالات- الدافعية- التعاطف العقلي- المهارات الإجتماعية).

٣- صياغة عبارات المقياس :

وبعد الاطلاع قام الباحث باعداد مقياس الذكاء الوجداني في صورته الاولية من ٥٤ عبارة وقام الباحث باعداد استمارة استطلاع راي لعرضها على السادة الخبراء من خلال المقابلة الشخصية.

٤- تحديد العبارات المقترحة لمقياس الذكاء الوجداني:

قام الباحث بصياغة عبارات المقياس في ضوء الفهم والتحليل النظري، وقد راعي الباحث في صياغة العبارات مايلي:

- أن تكون العبارات واضحة ومفهومة.

- أن لا توحى العبارات بنوع من الإستجابة.

- أن لا تشمل العبارات علي أكثر من معني.

٥- عرض العبارات المقترحة علي السادة الخبراء . ملحق (٦)

قام الباحث بعرض العبارات المقترحة للمقياس في صورته الأولى علي السادة الخبراء المتخصصين في مجال طرق تدريس التربية الرياضية، علم النفس الرياضي . وذلك بهدف التعرف علي :

- مدي سلامة وصياغة العبارات المقترحة ومناسبتها للمقياس.

- حذف أو تعديل أو إضافة عبارات أخرى.

وقد توصل الباحث من خلال إستمارة إستطلاع رأي السادة الخبراء إلي ما يلي :

- حذف بعض العبارات.

- تعديل الصياغة اللفظية لبعض العبارات.

٥- تحديد نظام تقدير الدرجات :

اتبع الباحث فى تقدير درجات المقياس طريقة ليكرت وذلك لما تميز به من السهولة فى التطبيق على المستجيب وتتخلص هذه الطريقة فى وضع عبارات محددة منتقاة وامام كل عبارة مدرج استجابات يبدأ من دائماً، احياناً، ابدا وعلى الطالب اختيار احداها بمايتوافق مع قدراته وذلك بوضع علامة (صح) فى المكان الذى يوافق اتجاهه.

العبارات الموجبة (دائماً (٣)، احياناً (٢)، ابدا (١))

العبارات السالبة (دائماً (١)، احياناً (٢)، ابدا (٣))

٦- تعليمات المقياس :

تعد تعليمات المقياس من الإجراءات المهمة حيث تعد المرشد الذى يساعد على فهم طبيعة المقياس وشرح اهدافه وقد صيغت تعليمات المقياس فى الصفحة الاولى منة.

المعاملات العلمية للمقياس الذكاء الوجدانى :

صدق مقياس الذكاء الوجدانى

استخدم الباحث لإيجاد الصدق طريقة الإتساق الداخلى وذلك بحساب معامل الارتباط بين درجة كل عبارة والبعد التى تنتمى اليه وكذلك درجة كل بعد والدرجة الكلية للمقياس، كما هو بالجدولين (١٠)، (١١):

جدول (١٠)

معامل ارتباط درجة كل عبارة ودرجة البعد التى تنتمى اليه (ن = ٢٠)

المهارات الإجتماعية		التعاطف العقلى		الدافعية		إدارة الانفعالات		الوعى بالذات	
الارتباط	العبارة	الارتباط	العبارة	الارتباط	العبارة	الارتباط	العبارة	الارتباط	العبارة
*٠,٦٨٢	٢٥	*٠,٤٧٢	١٨	*٠,٦٧١	١٣	*٠,٤٨٣	٦	*٠,٥٤٦	-١
*٠,٦٥٧	٢٦	*٠,٥٨٧	١٩	*٠,٦٣٧	١٤	*٠,٥٢٨	٧	*٠,٥٣٧	-٢
*٠,٥٨٢	٢٧	*٠,٦٤٤	٢٠	*٠,٤٨٩	١٥	*٠,٤٨٢	٨	*٠,٤٥٣	-٣
*٠,٦٢٨	٢٨	*٠,٦٣١	٢١	*٠,٥٥٥	١٦	*٠,٦١٨	٩	*٠,٤٥٥	-٤
*٠,٤٨٨	٢٩	*٠,٦٢٥	٢٢	*٠,٥٣٨	١٧	*٠,٥٦٤	١٠	*٠,٤٥٢	-٥
*٠,٥٨٣	٣٠	*٠,٤٩٩	٢٣			*٠,٥١٨	١١		-٦
		*٠,٤٨٠	٢٤			*٠,٤٨٥	١٢		-٧

جدول (١١)

معامل الارتباط بين درجة البعد والدرجة الكلية للمقياس (ن = ٢٠)

م	الإبعاد	عدد العبارات	قيم الارتباط
١	الوعي بالذات.	٥	*٠,٦٦٦
٢	إدارة الانفعالات.	٧	*٠,٧١٠
٣	الدافعية.	٥	*٠,٥٨٧
٤	التعاطف العقلي.	٧	*٠,٥٩٩
٥	المهارات الإجتماعية.	٦	*٠,٦١٥

يتضح من جدول (١٠)، (١١) وجود ارتباط دال إحصائياً بين درجة كل بعد والدرجة الكلية للاختبار، مما يدل على مدى صدق مقياس الذكاء الوجداني لما وضع لأجله.

ثبات مقياس الذكاء الوجداني :

لحساب ثبات المقياس استخدم الباحث طريقة إعادة المقياس وذلك عن طريق تطبيق المقياس وإعادة تطبيقه على عينة قوامها (٢٠) طالبا وهي ممثلة لعينة البحث وخارج العينة الاصلية بفواصل زمني مدته (٣) ايام بين التطبيقين وتم حساب معاملات الارتباط بين التطبيق الاول والثاني لإيجاد ثبات المقياس والجدول (١٢) يوضع معامل الارتباط.

جدول (١٢)

معامل الارتباط بين التطبيق الأول والثاني لمقياس لذكاء الوجداني (ن = ٢٠)

قيمة (ر)	التطبيق الأول		التطبيق الثاني		الإبعاد
	المتوسط الحسابي	الانحراف المعياري	المتوسط الحسابي	الانحراف المعياري	
*٠,٩٠٩	٦,١٠	١,٠٢	٦,٢٥	١,٤٥	الوعي بالذات
*٠,٩٧٦	١١,٨٥	١,٤٢	١١,٩٥	١,٨٥	إدارة الانفعالات
*٠,٨٧٣	٥,٦٥	٠,٧٥	٥,٧٥	٠,٩١	الدافعية
*٠,٨٣١	٩,٦٠	٠,٩٤	٩,٨٠	١,٥١	التعاطف العقلي
*٠,٨٧٧	٩,٧٥	١,١٢	١٠,٠٠	١,٧٢	المهارات الإجتماعية
*٠,٩٣١	٤٢,٩٥	٢,٦٣	٤٣,٧٥	٤,٠٠	المقياس ككل

قيمة (ر) الجدولية عند مستوى $٠,٠٥ = ٠,٦٣٢$

يتضح من جدول (١٢) انه يوجد ارتباط ذات دلالة إحصائية بين التطبيقين في مقياس

الذكاء الوجداني، مما يدل على مدى ثبات المقياس وانه صالح للتطبيق.

٧- المقياس في صورته النهائية : ملحق (٧)

أصبح المقياس في صورته النهائية يتكون من (٤٠) عبارة .

- إعداد البرنامج القائم على نظرية التعلم المستند الى الدماغ: ملحق (٨)
 قام الباحث بالاطلاع على عديد من الدراسات والبرامج التى تناولت التنظيمات التربوية -نظرية التعلم المستند الى الدماغ من اجل تصميم البرنامج ومنها دراسة كلا من دومان Duman (٢٠٠٦) (٣٢)، جالبيز Culpine (٢٠٠٥) (٣٥)، نادية سميح (٢٠٠٢) (٢٣)، نادية سميح (٢٠٠٤) (٢٤)، أحمد عبدالقادر (٢٠٠٧) (٣)، صباح عبدالله (٢٠١٠) (١٠)، والى عبدالرحمن (٢٠١٤) (٢٧) وأحمد انور (٢٠١٥) (١)، وفى ضوء ذلك فان البرنامج الحالى يراعى مايلى :

- تعريف الطلاب بنظرية التعلم المستند الى الدماغ.
- تنويع أنشطة التعلم التى يهتم بها البرنامج.
- تنوع إستراتيجيات التدريس المستخدمة فى التدريس.
- مراعاة الفروق الفردية بين الطلاب.

٢- تحديد أهداف البرنامج :

يتمثل الهدف العام للبرنامج فى :

- ١- تحسن التحصيل المعرفى لدى مجموعة البحث التجريبية لمقرر الكرة الطائرة.
- ٢- تنمية أبعاد الذكاء الوجدانى (الوعى بالذات- ادارة الانفعالات- الدافعية- التعاطف العقلى- المهارات الاجتماعية) ويندرج تحت الهدف مجموعة من الاهداف الاجرائية بمستوياتها الثلاث المعرفية والوجدانية والمهارية لكل درس من دروس البرنامج.

٣- تحديد محتوى البرنامج :

يشمل البرنامج القائم على نظرية التعلم المستند الى الدماغ فى تدريس مقرر الكرة الطائرة لطلاب كلية التربية الرياضية على ثمانى دروس تعليمية ويبلغ زمن الدرس ٩٠ دقيقة.

٤- تحديد مصادر التعليم والتعلم اللازمة لتنفيذ البرنامج :

تم تحديد المواد التعليمية اللازمة لبناء وتنفيذ البرنامج وتشتمل على : نصوص وقراءت، مجموعة من الصور لأهم موضوعات مقرر الكرة الطائرة، افلام فيديو من موقع اليوتيوب، عروض تقديمية باستخدام برنامج (powerpoint) مجموعة من اللوحات والرسومات التوضيحية.

بالاضافة الى مجموعة من الاجهزة وتشمل :

- جهاز فيديو، اشرطة الفيديو.
- جهاز حاسب إلى متصل بشبكة الانترنت.

- مجموعه من الشفافية.

٥- تحديد طرق واستراتيجيات التدريس المستخدمة في البرنامج :

تم تحديد عدد من طرق واستراتيجيات التدريس التي تناسب نصفى الدماغ فى البرنامج وتتمثل فى: لعب الادوار، الخرائط الذهنية، الحوار والمناقشة، استخدام الكمبيوتر والانترنت، مدخل استخدام الصور، العصف الذهنى، التعلم التعاونى، الوسائط الفائقة.

٦- الأنشطة التعليمية المستخدمة قيد البرنامج :

راعى الباحث عند تحديد الأنشطة التعليمية الشروط التالية.

- أن تكون الأنشطة مناسبة لمحتوى البرنامج واهدافه.

- أن تتناسب مع مستوى المتعلمين.

- أن تكون متنوعة بحيث تشمل أنشطة تناسب النصف الايمن للمخ وأنشطة تناسب النصف الايسر للمخ.

٧- تحديد أساليب التقويم.

يشمل التقويم فى البرنامج لثلاث مراحل هى :

- مرحلة التقويم القبلى : يتم قبل عملية التعلم.

- مرحلة التقويم التتبعي : يتم اثناء عملية التعلم.

- مرحلة التقويم النهائى : بعد انتهاء عملية التعلم.

- ضبط البرنامج المقترح:

بعد الانتهاء من كتابة البرنامج تم عرضة على مجموعة من المتخصصين فى مجال طرق تدريس الكرة الطائرة وذلك بهدف الحكم عليه والتعرف على مدى صلاحيته من خلال التحقق من :

- مدى دقة الأهداف الإجرائية فى البرنامج.

- ملائمة الأنشطة التعليمية وإساليب التقويم لمستوى طلاب الفرقة الاولى بكلية التربية الرياضية.

- مدى ملائمة استراتيجيات التدريس لمستوى الفرقة الثالثة بقسم المناهج وتدريس التربية الرياضية جامعة اسيوط.

- مدى دقة الصياغة اللغوية.

وقد اشار المحكمون الى ضرورة تعديل بعض الاهداف السلوكية، وازافة بعض الأنشطة المناسبة للنصف الايمن للمخ، بالازافة الى تصحيح بعض الازغاء اللغوية، وقد تم اجراء التعديلات اللازمة وأصبح البرنامج جاهزاً للتطبيق.

- إعداد دليل المعلم : ملحق (٨)

قام الباحث باعداد دليل المعلم، وذلك للإسترشاد به في عملية التدريس إثناء تطبيق
الدارسة وهذا الدليل لإيقيد حرية المعلم.

- صلاحية دليل المعلم :

قام الباحث بعرض دليل المعلم على مجموعة من المحكمين المتخصصين في مجال
طرق تدريس الكرة الطائرة وعلم النفس الرياضي بهدف ابداء الراى فيما يلى :

- مدى دقة الإهداف الإجرائية لدروس البرنامج.
- مدى صحة إجراءات التدريس من اجل تحقيق اهداف كل درس.
- مدى مناسبة الأنشطة التعليمية لنصفى الدماغ لمستوى الطلاب.
- مدى مناسبة إساليب التقويم لمستوى الطلاب.
- صحة الدليل من الناحية العملية.
- وبعد تجميع اراء المحكمين تم مراعاة ملاحظاتهم التى تمثلت فى :
- تعديل صياغة بعض اهداف البرنامج المقترحة.
- حذف العمود الخاص بتحديد الزمن اللازم لتدريس عناصر الدرس فى جداول المعالجة
التفصيلية لبعض دروس البرنامج، وذلك لإتاحة المرونة الكاملة للمعلم فى تحديد الزمن
المناسب لتحقيق كل هدف من اهداف الدرس.
- تصحيح بعض الاخطاء المطبعية التى كانت بالدليل.

- الدراسات الاستطلاعية :

- الدراسة الاستطلاعية الاولى:

قام الباحث بإجراء التجربة الاستطلاعية خلال الفترة الزمنية السبت ٢٠٢٢/١٠/١م
وحتى الجمعة ٢٠٢٢/١٠/٧م على العينة الإستطلاعية المسحوبة من مجتمع البحث وعددها
(٢٠) طالبا ومن خارج العينة الاساسية لايجاد المعاملات العلمية لإختبار التحصيل المعرفى
ومقياس الذكاء الوجداني.

- الدراسة الاستطلاعية الثانية:

قام الباحث بإجراء التجربة الاستطلاعية خلال الفترة الزمنية من السبت
٢٠٢٢/١٠/٨م وحتى الجمعة ٢٠٢٢/١٠/١٤م على العينة الإستطلاعية المسحوبة من مجتمع
البحث وعددها (٢٠) طالبا ومن خارج العينة الاساسية لتجربة البرنامج التعليمي بأستخدام
نظرية التعلم المستند للمخ، وصلاحية دليل المعلم.

- القياسات القبليّة :

- قام الباحث بإجراء القياسات القبليّة لمجموعتي البحث وذلك يوم السبت ١٥/١٠/٢٠٢٢م، وتمّ القياس في المتغيرات التالية :
- إختبار التحصيل المعرفي لدي عينة البحث التجريبيّة والضابطة.
 - مقياس الذكاء الوجداني لدي عينة البحث التجريبيّة والضابطة.
- ### التجربة الاساسية :

بعد ان تاكد الباحث من تكافؤ مجموعتي البحث (التجريبية والضابطة) قام بتطبيق تجربة البحث الاساسية في الفترة من ١٦/١٠/٢٠٢٢م الى ٤/١٢/٢٠٢٢م بواقع (٨) اسابيع مرتين اسبوعيا، لمدة (٩٠ق) في المرة الواحدة وتم تطبيق تجربة البحث على المجموعة التجريبية أما المجموعة الضابطة فقد تم تطبيق البرنامج التقليدي عليها.

المجموعة التجريبية :

خضعت مجموعة البحث التجريبية الى البرنامج التعليمي باستخدام نظرية التعلم المستند الى الدماغ (٨) أسابيع مرة إسبوعيا لمدة (٩٠ق) في المرة الواحدة وتمثل دور المعلم في كونة مرشد وموجه .

المجموعة الضابطة :

خضعت المجموعة الضابطة للبرنامج التقليدي في اليوم التالي من تطبيق المجموعة التجريبية، وقد تم مراعاة الإسس العلمية السليمة إثناء التطبيق.

القياسات البعدية :

قام الباحث بإجراء القياسات البعدية لمجموعتي البحث (التجريبية والضابطة) في كل من، الإختبار المعرفي، ومقياس الذكاء الوجداني، وذلك يوم الخميس الموافق ٨/١٢/٢٠٢٢م.

المعالجات الإحصائية:

- إستخدم الباحث الأساليب الإحصائية التالية لمعالجة بيانات البحث:
- المتوسط الحسابي.
 - معامل الارتباط "بيرسون" ..
 - إختبار (ت).
 - معامل السهولة والصعوبة والتمييز.
 - معامل الإلتواء
 - الوسيط.
 - الإنحراف المعياري

عرض النتائج ومناقشتها :

جدول (١٣)

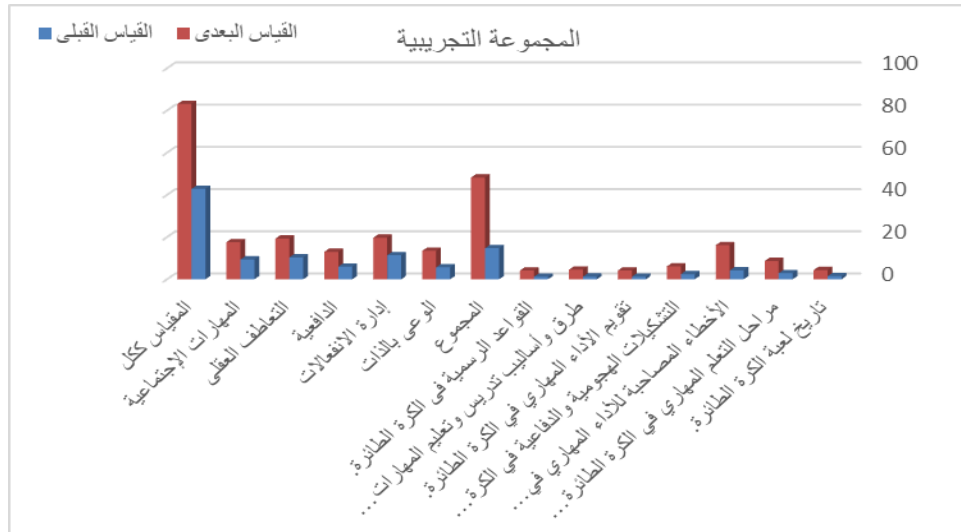
دلالة الفروق بين متوسطي القياسات القبليّة والبعدية للمجموعة التجريبية في الاختبار المعرفي ومقياس الذكاء الوجداني (ن=٣٠)

م	المتغيرات	وحدة القياس	القياسات القبليّة		القياسات البعدية		الفرق بين المتوسطين	قيمة "ت"
			المتوسط الحسابي	الانحراف المعياري	المتوسط الحسابي	الانحراف المعياري		
١- الإختبار المعرفي	تاريخ لعبة الكرة الطائرة.	درجة	١,٤٧	٠,٥١	٤,٣٧	٠,٦١	-٢,٩٠	*٢٢,٣١-
	مراحل التعلم المهاري في الكرة الطائرة في ضوء التدريس المعاصر.	درجة	٢,٩٠	٠,٩٢	٨,٦٧	١,٠٩	-٥,٧٧	*٢٤,٧١-
	الأخطاء المصاحبة للأداء المهاري في الكرة الطائرة.	درجة	٤,٢٣	١,٦٣	١٦,٢٠	١,١٦	-١١,٩٧	*٣٥,٤٨-
	التشكيلات الهجومية والدفاعية في الكرة الطائرة.	درجة	٢,٤٠	٠,٦٢	٦,١٠	٠,٨٤	-٣,٧٠	*٢١,٣٨-
	تقويم الأداء المهاري في الكرة الطائرة.	درجة	١,٢٣	٠,٨٦	٤,١٧	٠,٧٠	-٢,٩٣	*١٥,٨٣-
	طرق وأساليب تدريس وتعليم المهارات في الكرة الطائرة.	درجة	١,٢٧	٠,٧٤	٤,٥٧	٠,٥٠	-٣,٣٠	*٢٠,٦١-

تابع جدول (١٣)
دلالة الفروق بين متوسطي القياسات القبلية والبعديّة للمجموعة التجريبية في الاختبار
المعرفي ومقياس الذكاء الوجداني (ن=٣٠)

م	المتغيرات	وحدة القياس	القياسات القبلية		القياسات البعدية		الفرق بين المتوسطين	قيمة "ت"
			المتوسط الحسابي	الانحراف المعياري	المتوسط الحسابي	الانحراف المعياري		
٢- الذكاء الوجداني	القواعد الرسمية في الكرة الطائرة.	درجة	١,٢٣	٠,٨٦	٤,١٧	٠,٧٠	٢,٩٣-	*١٥,٨٣-
	المجموع	درجة	١٤,٧٣	٣,٣٦	٤٨,٢٤	٢,٩٦	٣٣,٥-	*٦٦,٦-
	الوعي بالذات	درجة	٥,٦٧	٠,٩٦	١٣,٤٧	١,٢٨	٧,٨٠-	*٢٤,١٤-
	إدارة الانفعالات	درجة	١١,٤٣	١,٥٩	١٩,٧٣	١,٢٠	٨,٣٠-	*٢٤,٩٥-
	الدافعية	درجة	٥,٩٧	٠,٨٩	١٣,٠٠	١,٣٤	٧,٠٣-	*٢٤,٢٩-
	التعاطف العقلي	درجة	١٠,٣٧	١,٧٣	١٩,٣٠	١,١٥	٨,٩٣-	*٢٥,٣٧-
	المهارات الإجتماعية	درجة	٩,٣٧	١,٥٤	١٧,٦٠	٠,٦٧	٨,٢٣-	*٢٧,٢٦-
	المقياس ككل	درجة	٤٢,٨٠	٢,٦٦	٨٣,١٠	٢,٧٧	٤٠,٣٠-	*٥٨,٨٣-

قيمة (ت) الجدولية عند مستوى (٠,٠٥) = ٢,٠٥



شكل (١) متوسطي القياسات القبلية والبعديّة للمجموعة التجريبية في الاختبار المعرفي
مقياس الذكاء الوجداني

يتضح من جدول (١٣) وشكل (١) وجود فروق ذات دلالة إحصائية بين القياسات القبلية والبعديّة للمجموعة التجريبية في درجات الإختبار المعرفي ومقياس الذكاء الوجداني لصالح القياسات البعديّة حيث ان قيمة (ت) المحسوبة اكبر من قيمة (ت) الجدولية عند مستوى ٠,٠٥.

ويعزي الباحث هذه الفروق في التحصيل المعرفي والذكاء الوجداني بين طلاب المجموعة التجريبية في القياسات البعديّة الى حصول الطلاب على بعض جوانب التعلم المعرفية والوجدانية والمهارية من خلال دراستهم للبرنامج القائم على نظرية التعلم المستند الى الدماغ، وتأثير الأنشطة الدراسية التي قاموا بها والمتمثلة في جمع الصور المرتبطة بمقرر الكرة الطائرة من المصادر المختلفة وكتابة التعليقات حولها، مشاهدة افلام الفيديو واسطوانات مدمجة مرتبطة بمقرر الكرة الطائرة، المشاركة في تمثيل الادوار، أنشطة التعبير عن المشاعر والعواطف، أنشطة الربط والتي كان لها أثر في تنمية وعي الطلاب بذواتهم واعتزازهم بانفسهم وشعورهم بالرضا عما قاموا به من إنجاز دراسي يشجعهم للقيام بانجاز دراسي آخر اذا ما طلب منهم، كما كان لة أثر كبير في تمكينهم من التحكم في إنفعالات والتعاطف مع الآخرين في المواقف المختلفة. وتتوع المصادر التعليمية في بيئة التعلم.

ويتفق ذلك مع دراسة كلا من دومان Duman (١٩٩٧م) (٣٢)، نادية سميح (٢٠٠٢م) (٢٣)، منى حسين (٢٠٠٥م) (٢٢)، احمد عبدالقادر، اشرف يوسف (٢٠٠٧م) (٣)، حمدان محمد (٢٠٠٨م) (٦)، صباح عبدالله (٢٠١٠م) (١٠)، أحمد انور (٢٠١٥م) (١).

وبذلك يتحقق الفرض الاول الذي ينص على: "توجد فروق معنوية ذات دلالة احصائية بين القياسات القبلية والبعديّة في مستوى التحصيل المعرفي والذكاء الوجداني لصالح القياسات البعديّة للمجموعة البحث التجريبية".

جدول (١٤)

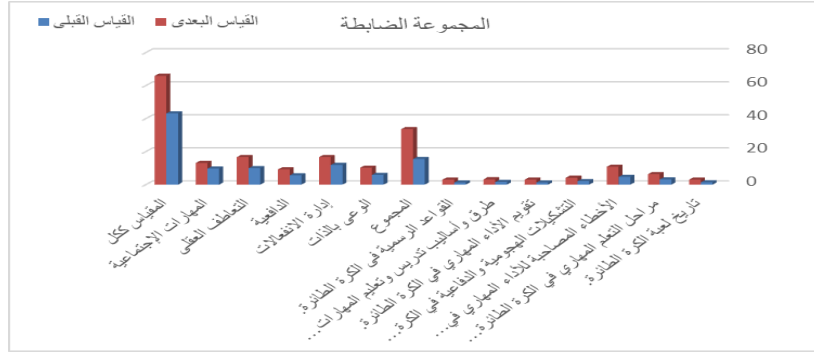
دلالة الفروق بين متوسطي القياسات القبلية والبعديّة للمجموعة الضابطة في الاختبار المعرفي ومقياس الذكاء الوجداني (ن = ٣٠)

م	المتغيرات	وحدة القياس	القياسات القبلية		القياسات البعديّة		الفرق بين المتوسطين	قيمة "ت"
			المتوسط الحسابي	الانحراف المعياري	المتوسط الحسابي	الانحراف المعياري		
١-	تاريخ لعبة الكرة الطائرة.	درجة	١,٤٣	٠,٦٣	٣,٠٣	٠,٨١	١,٦٠-	٧,٣٥*
	مراحل التعلم المهاري في الكرة الطائرة في ضوء التدريس المعاصر.	درجة	٣,١٧	١,١٨	٦,٣٧	٠,٨٩	٣,٢٠-	١١,٩١*

تابع جدول (١٤)
دلالة الفروق بين متوسطي القياسات القبليّة والبعدية للمجموعة الضابطة في الاختبار
المعرفي ومقياس الذكاء الوجداني (ن = ٣٠)

م	المتغيرات	وحدة القياس	القياسات القبليّة		القياسات البعدية		الفرق بين المتوسطين	قيمة "ت"
			المتوسط الحسابي	الانحراف المعياري	المتوسط الحسابي	الانحراف المعياري		
	الأخطاء المصاحبة للأداء المهاري في الكرة الطائرة.	درجة	٤,٦٧	١,٠٣	١٠,٨٣	١,٦٦	٦,١٧-	*١٦,٨٨
	التشكيلات الهجومية والدفاعية في الكرة الطائرة.	درجة	٢,١٠	٠,٥٥	٤,١٧	٠,٧٩	٢,٠٧-	*١١,٥٥
	تقويم الأداء المهاري في الكرة الطائرة.	درجة	١,٢٧	٠,٥٢	٣,٠٠	٠,٧٤	١,٧٣-	*٩,٦٨
	طرق وأاليب تدريس وتعليم المهارات في الكرة الطائرة.	درجة	١,٦٠	٠,٨١	٣,٢٣	٠,٥٧	١,٦٣-	*٨,١٥
	القواعد الرسمية في الكرة الطائرة.	درجة	١,٢٧	٠,٥٢	٣,٠٠	٠,٧٤	١,٧٣-	*٩,٦٨
	المجموع	درجة	١٥,٥٠	٢,٦٢	٣٣,٦٣	٣,٨٣	١٨,٣١-	*٣٢,٠١
	الوعي بالذات	درجة	٥,٩٠	٠,٩٩	١٠,٢٣	١,١٠	٤,٣٣-	*١٦,٦٩
٢- الذكاء الوجداني	إدارة الانفعالات	درجة	١١,٩٣	١,٣٩	١٦,٦٧	٠,٩٢	٤,٧٣-	*١٤,١١
	الدافعية	درجة	٥,٦٣	٠,٧٢	٩,٢٣	١,٤٨	٣,٦٠-	*١٠,٧٧
	التعاطف العقلي	درجة	٩,٩٧	١,١٩	١٦,٦٧	٠,٩٢	٦,٧٠-	*٢٣,٩١
	المهارات الاجتماعية	درجة	٩,٧٣	٠,٩٨	١٣,١٠	٠,٩٢	٣,٣٧-	*١٣,٩١
	المقياس ككل	درجة	٤٣,١٧	٢,٤٥	٦٥,٩٠	٢,١٩	٢٢,٧٣-	*٤٣,١٢

قيمة (ت) الجدولية عند مستوى (٠,٠٥) = ٢,٠٥



شكل (٢) متوسطي القياسات القبلي والبعدي للمجموعة الضابطة في الإختبار المعرفي ومقياس الذكاء الوجداني

يتضح من جدول (١٤)، وشكل (٢) وجود فروق ذات دلالة إحصائية بين القياسات القبلي والبعدي للمجموعة الضابطة في درجات الإختبار المعرفي ومقياس الذكاء الوجداني لصالح القياسات البعدي حيث أن قيمة (ت) المحسوبة أكبر من قيمة (ت) الجدولية عند مستوى ٠,٠٥.

ويعزو الباحث تقدم نتائج القياسات البعدي إلى التأثير الإيجابي للطريقة التقليدية حيث يقوم المعلم بشرح الموضوع بطريقة نظرية إلى المتعلمين مما يؤدي إلى إكتساب المتعلمين معلومات ومعارف عن الموضوع فتعمل هذه المعلومات على زيادة معرفتهم ثم يقدم المعلم التغذية الراجعة من جانب المعلم وهذا يتيح للطلاب فرصة التعلم بصورة سليمة ومن ثم فهمي تؤثر تأثيرا إيجابيا في تدريس الكرة الطائرة وكذلك تقديم المعلومات والمعارف المصاحبة عند تعلم تلك الموضوع اثناء الوحدة وقد ساعد على زيادة معارف ومعلومات الطلاب والذي بدوره قد ساعد على تحسين مستوى الذكاء الوجداني لديهم.

يتفق ذلك مع دراسة كلا من محمود ابو العلا، عبدالنواب حافظ (٢٠٠٦م) (٢٠)، احمد عبدالقادر (٢٠٠٧م) (٣)، هناء عبدالغفار (٢٠١١م) (٣٠)، والى عبدالرحمن (٢٠١٤م) (٢٧).

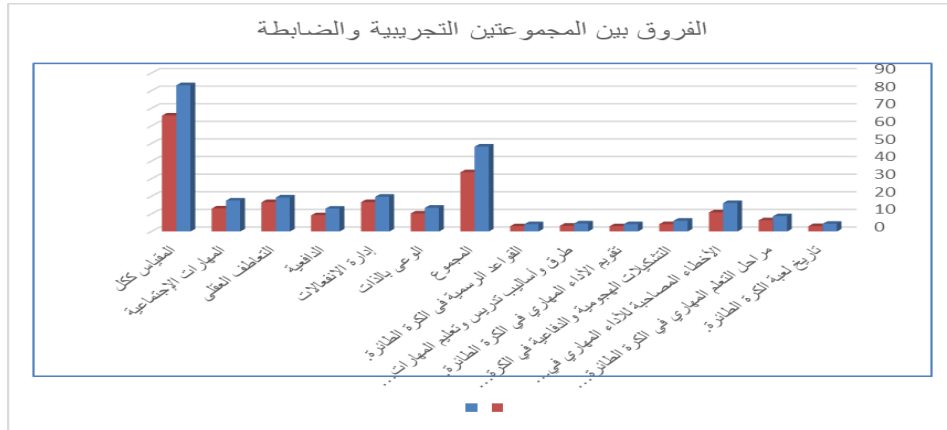
وبذلك يتحقق الفرض الثاني الذي ينص علي: "توجد فروق معنوية ذات دلالة احصائية بين القياسات القبلي والبعدي في مستوى التحصيل المعرفي والذكاء الوجداني لصالح القياسات البعدي للمجموعة البحث الضابطة".

جدول (١٥)

دلالة الفروق بين متوسطي القياسات البعدية للمجموعتين التجريبية والضابطة في الاختبار المعرفي ومقياس الذكاء الوجداني (ن=٢=٣٠)

م	المتغيرات	وحدة القياس	المجموعة التجريبية		المجموعة الضابطة		الفرق بين المتوسطين	قيمة "ت"
			المتوسط الحسابي	الانحراف المعياري	المتوسط الحسابي	الانحراف المعياري		
١- الإختبار المعرفي	تاريخ لعبة الكرة الطائرة.	درجة	٤,٣٧	٠,٦١	٣,٠٣	٠,٨١	١,٣٤	*٧,١٩
	مراحل التعلم المهاري في الكرة الطائرة في ضوء التدريس المعاصر.	درجة	٨,٦٧	١,٠٩	٦,٣٧	٠,٨٩	٢,٣٠	*٨,٩٤
	الأخطاء المصاحبة للأداء المهاري في الكرة الطائرة.	درجة	١٦,٢٠	١,١٦	١٠,٨٣	١,٦٦	٥,٣٧	*١٤,٥١
	التشكيلات الهجومية والدفاعية في الكرة الطائرة.	درجة	٦,١٠	٠,٨٤	٤,١٧	٠,٧٩	١,٩٣	*٩,١٥
	تقويم الأداء المهاري في الكرة الطائرة.	درجة	٤,١٧	٠,٧٠	٣,٠٠	٠,٧٤	١,١٧	*٦,٢٧
	طرق وأساليب تدريس وتعليم المهارات في الكرة الطائرة.	درجة	٤,٥٧	٠,٥٠	٣,٢٣	٠,٥٧	١,٣٣	*٩,٦١
	القواعد الرسمية في الكرة الطائرة.	درجة	٤,١٧	٠,٧٠	٣,٠٠	٠,٧٤	١,١٧	*٦,٢٥
	المجموع	درجة	٤٨,٢٤	٢,٩٦	٣٣,٦٣	٣,٨٣	١٣,٤٣	*١٩,٢٠
٢- الذكاء الوجداني	الوعي بالذات	درجة	١٣,٤٧	١,٢٨	١٠,٢٣	١,١٠	٣,٢٣	*١٠,٤٨
	إدارة الانفعالات	درجة	١٩,٧٣	١,٢٠	١٦,٦٧	٠,٩٢	٣,٠٧	*١١,٠٩
	الدافعية	درجة	١٣,٠٠	١,٣٤	٩,٢٣	١,٤٨	٣,٧٧	*١٠,٣٤
	التعاطف العقلي	درجة	١٩,٣٠	١,١٥	١٦,٦٧	٠,٩٢	٢,٦٣	*٩,٧٩
	المهارات الإجتماعية	درجة	١٧,٦٠	٠,٦٧	١٣,١٠	٠,٩٢	٤,٥٠	*٢١,٥٦
	المقياس ككل	درجة	٨٣,١٠	٢,٧٧	٦٥,٩٠	٢,١٩	١٧,٢٠	*٢٦,٦٩

قيمة (ت) الجدولية عند مستوى (٠,٠٥) = ٢,٠١



شكل (٣) متوسطي القياسات البعدية للمجموعتين التجريبية والضابطة في الإختبار المعرفي ومقياس الذكاء الوجداني

يتضح من جدول رقم (١٥) وشكل رقم (٣) أن قيمة (ت) المحسوبة أكبر من (ت) الجدولية في المتغيرات قيد البحث مما يدل على وجود فروق دالة إحصائية بين القياسات البعدية للمجموعتين البحث التجريبية والضابطة مستوى التحصيل المعرفي ومقياس الذكاء الوجداني لصالح المجموعة التجريبية.

ويعزو الباحث هذه الفروق في التحصيل المعرفي ومقياس الذكاء الوجداني لـدي المجموعة التجريبية في القياسات البعدية في حصول الطلاب على بعض جوانب التعلم المعرفية والوجدانية من خلال دراستهم للبرنامج القائم على نظرية التعلم المستند الى الدماغ، الأنشطة المرتبطة بتحديد اوجه الشبه والاختلاف بين الاحداث و مراحل الاداء، عمل الابحاث وكتابة تقارير حول مقرر الكرة الطائرة، أنشطة العصف الذهني والمناقشات المرتبطة بالكرة الطائرة، بالإضافة الى طرق واستراتيجيات التدريس المستخدمة في البرنامج مثل التعلم التعاوني ولعب الادوار والحوار والمناقشة والخرائط الذهنية والتي أدت الي تنمية العديد من المهارات الاجتماعية عند الطلاب مثل العمل من خلال الفريق او الجماعة، القدرة على التأثير في الاخرين، الاستماع الجيد للاخر، القيادة وادارة الموقف والقدرة على الاقتناع والتفاوض مع الاخرين، الثقة بالنفس عند التحدث مع الاخرين، قبول الاختلاف والابتعاد عن التعصب، القدرة على اقامة صداقات متعددة مع الغير والسماح للطلاب بحرية الحركة اثناء الموقف التعليمي الامر الذي ادى الى تحسين طلاب المجموعة التجريبية للتحصيل المعرفي والذكاء الوجداني.

وحيث وتؤكد نظرية التعلم المستند الى الدماغ على ان الدماغ اجتماعى بالفطرة، كما تؤكد على ان الإنفعالات والعواطف ضرورية جدا من اجل ترميز وتشفير المعلومات داخل الدماغ، كما تشير الأبحاث المتعلقة بالدماغ إلى أن الصحة العاطفية أساسية وضرورية لحدوث عملية التعلم الفعالة وبالتالي تؤكد النظرية على أهمية تنمية الذكاء الوجدانى لكى تحدث عملية التعلم. (١٣٧:٣٥)

ويتفق ذلك مع نتائج دراسة كلا من "منى حسن (٢٠٠٥م) (٢٢)، أحمد عبدالقادر أبوعطية، أشرف يوسف وبيرم (٢٠٠٧م) (٢)، صباح عبدالله (٢٠١٠م) (١٠)، صلاح اشرف، اسماعيل حسن (٢٠١١م) (١١)، هناء عبدالغفار (٢٠١١م) (٣٠)، والى عبدالرحمن (٢٠١٤م) (٢٧)، أحمد أنور" (٢٠١٥م) (١) وبذلك يتحقق الفرض الثالث الذى ينص على: "توجد فروق معنوية ذات دلالة احصائية بين القياسات البعدية للمجموعتين التجريبية والضابطة فى مستوى التحصيل المعرفي والذكاء الوجدانى لصالح المجموعة التجريبية"

الإستنتاجات :

فى ضوء أهداف البحث وفى حدود العينة وما تم التوصل إليه من نتائج إستنتج الباحث ما يلى:

- تفوق المجموعة التجريبية التى إستخدمت التعلم المستند الى الدماغ فى التحصيل المعرفي لمقرر الكرة الطائرة.
- تفوق المجموعة التجريبية التى إستخدمت التعلم المستند الى الدماغ على المجموعة الضابطة فى مقياس الذكاء الوجدانى.
- البرنامج التعليمي باستخدام نظرية التعلم المستند إلي الدماغ كانت اكثر تاثيرا على مستوى التحصيل المعرفي للمعلومات المرتبطة للمقرر الكرة الطائرة.

التوصيات :

- فى ضوء ما توصل إليه نتائج البحث يوصى الباحث بالآتى:
- الاهتمام باستخدام نظرية التعلم المستند إلي الدماغ في تدريس مقرر الكرة الطائرة باعتبارها احدى النظريات التدريسية الحديثة.
 - اجراء دراسة مماثلة فى مناهج تعليمية اخرى غير المقرر المستخدم فى هذه الدراسة.
 - ضرورة أن يوفر المعلم المناخ التعليمي الجيد داخل المحاضرة اثناء التنفيذ، بما يدعم التفاعل الايجابى بين الطلاب بعضهم البعض.

- تدريب طلاب التربية العملية بالكليات على كيفية إستخدام نظرية التعلم المستند إلي الدماغ فى مختلف الرياضات والاستفادة بها خلال عملية التعليم.
- بحث معوقات استخدام التعلم المستند الى الدماغ فى التربية الرياضية بالمدارس والجامعات.

((المراجع))

أولاً: المراجع العربية:

- ١- أحمد انور حسين (٢٠١٥) : فاعلية برنامج قائم على نظرية التعلم المستند الى المخ فى تدريس التاريخ لتنمية الذكاء الوجدانى ومهارت التفكير الناقد لطلاب المرحلة الثانوية، رسالة دكتوراة، كلية تربية، جامعة بنها.
- ٢- أحمد عبدالرحمن الرهيد، فريدة ابراهيم عثمان (١٩٩٣ م) : الأسس العلمية للتربية الحركية وتطبيقاتها لرياض الاطفال، دار العلم، الطبعة الثانية، الكويت.
- ٣- أحمد عبدالقادر ابو عطية، اشرف يوسف وبيرم (٢٠٠٧م) : برنامج مقترح قائم على التدريس لجانبى الدماغ لتنمية الجوانب المعرفية فى العلوم لدى طلاب الصف التاسع. مجلة التربية العملية، الجمعية المصرية للتربية العملية، كلية التربية، جامعة عين شمس، المجلد العاشر العدد (١)
- ٤- أمين أنور الخولى، أسامة كامل راتب (٢٠٠١م): الكرة الطائرة للطفل، دار الفكر العربى، القاهرة.
- ٥- حسين السيد عبدة (٢٠٠٧م): إسياسيات تدريس الكرة الطائرة والبدنية، مركز الكتاب للنشر، الاسكندرية.
- ٦- حمدان محمد على (٢٠٠٨): فاعلية نموذج مقترح على التعلم البنائى ونظرية المخ لتعليم العلوم لتلاميذ المرحلة الاعدادية رسالة دكتوراه، كلية التربية جامعة حلوان.
- ٧- رضا محمد علي (٢٠٠٨): فاعلية برنامج تدريبي فى مكونات الذكاء الوجدانى لدى معلمى التاريخ واثرة على تنمية المهارات الاجتماعية والتعاطف والاتجاه نحو المادة لدى تلاميذ الصف الخامس الابتدائى. مجلة الجمعية التربوية للدراسات الاجتماعية، كلية التربية جامعة عين شمس، العدد (١٧)
- ٨- سالى على أحمد (٢٠٠٧م): الذكاء الوجدانى لمعلمات رياض الاطفال: دار المعرفة الجامعية، الاسكندرية.

- ٩- سليمان عبدالواحد أحمد (٢٠١٠م): المخ البشرى والذكاء الوجدانى، الطبعة الاولى، دار الوفاء لنديا الطباعة والنشر. الاسكندرية.
- ١٠- صباح عبدالله عبدالعظيم (٢٠١٠ م): برنامج مقترح فى الرياضات وفقا لنظرية التعلم القائم على تركيب المخ لتنمية التحصيل المعرفى وبعض مهارات التفكير لدى التلاميذ المرحلة الاعدادية، رسالة دكتوراه غير منشورة، كلية التربية بالسويس، جامعة قناة السويس.
- ١١- صلاح شريف والوليلى، اسماعيل حسن (٢٠١١ م): العلاقة بين عادات العقل المنتجة والذكاء الوجدانى واثر ذلك على التحصيل الدراسى لدى طلاب المرحلة الثانوية من الجنسين. العدد (٧٦) و الجزء الاول.مجلة كلية التربية جامعة المنصورة.
- ١٢- صلاح الدين محمد توفيق (٢٠١٧م): اين نحن من فن التربية الوجدانية وكيف تكون عندنا تربية وجدانية سليمة؟ ملامح الازمة وسبل حلها، مجلة كلية التربية، عدد خاص بابحاث المؤتمر العلمى السابع الدولى الثالث "التربية الوجدانية فى المجتمعات العربية فى ضوء التحديات المعاصرة"، كلية التربية، جامعة المنوفية.
- ١٣- عبدالحميد شرف أحمد (٢٠٠٥م): التربية البدنية الرياضية والحركية للأطفال الاسوياء ومتحدى الاعاقة بين النظرية والتطبيق، مركز الكتاب للنشر، الطبعة الثانية القاهرة.
- ١٤- عثمان حمودا الخضر (٢٠٠٦م): الذكاء الوجدانى، شركة الابداع الفكرى للنشر والتوزيع، الكويت.
- ١٥- علاء الدين على (٢٠٠٠م): الذكاء الوجدانى، دار قباء للطباعة والنشر. القاهرة.
- ١٦- على محمود شعيب (٢٠١٧م): الذكاء الانفعالى وعلاقته بالصحة الوجدانية، المؤتمر العلمى السابع الدولى الثالث، كلية التربية، جامعة المنوفية.
- ١٧- محمد احمد غنيم (٢٠٠٢م): الذكاء الوجدانى والمهارات الاجتماعية وتقدير الذات وتوقع الكفاءة الذاتية دراسة عاملية، العدد (٤٧) مجلة كلية التربية بينها.
- ١٨- محمد السعيد خليل (٢٠٠٢م): الكرة الطائرة بين النظرية والتطبيق دار الكتاب والوثائق القومية، المنصورة.

- ١٩- محمد صبحى حسانين (٢٠٠٤م): القياس والتقويم فى التربية البدنية والرياضية، دار الفكر العربى، ط٦، القاهرة.
- ٢٠- محمود ابو العلا، عبدالنواب حافظ (٢٠٠٦م): فعالية استراتيجيات التعلم التعاونى فى تدريس الدراسات الاجتماعية لزيادة التحصيل المعرفى وتنمية الذكاء الوجدانى وبعض المهارات الاجتماعية لدى تلاميذ المرحلة الابتدائية ذوى صعوبات التعلم: المؤتمر العلمى الثامن عشر مناهج التعليم وبناء الانسان العربى، الجمعية المصرية للمناهج وطرق التدريس، ٢٥-٢٦ يوليو، مجلد ٣.
- ٢١- مفتى ابراهيم حماد (٢٠٠٢م): المهارات الرياضية اسس التعلم والتدريب والدليل المصور، مركز الكتاب للنشر، القاهرة.
- ٢٢- منى حسن بدوى (٢٠٠٥م): اثر برنامج تدريبي لبعض مهارات الذكاء الوجدانى فى تنمية التفكير الناقد والحل الابداعى للمشكلات لدى طالبات الصف الاول الثانوى، المؤتمر العلمى الثالث الانماء النفسى والتربوى للانسان العربى فى ضوء جودة الحياة، كلية التربية جامعة الزقازيق.
- ٢٣- نادية سميح السلطى (٢٠٠٢م): اثر برنامج تعليمى مبنى على نظرية التعلم المستند الى الدماغ فى تنمية القدرة على التعلم الفعال، رسالة دكتوراه، جامعة العربية للدراسات العليا، الاردن عمان.
- ٢٤- نادية سميح السلطى (٢٠٠٤م): التعلم المستند الى الدماغ. الطبعة الاولى: دار المسيرة لنشر والتوزيع عمان.
- ٢٥- نجوى عبدالغفار حامد (٢٠١٥م): موقف تطبيق الأهداف الوجدانية فى مواد التربية الإسلامية، كلية التربية، جامعة افريقيا العالمية، السودان.
- ٢٦- نعيمة جمال شمس الدين (٢٠١٥م): أثر استخدام الانترنت على الجوانب النفسية للمتعلم، المؤتمر العلمى الخامس الدولى الأول، كلية التربية، جامعة المنوفية.
- ٢٧- والى عبد الرحمن احمد (٢٠١٤م): اثر استخدام استراتيجية تدريسية مقترحة قائمة على جانبى الدماغ فى تنمية بعض الذكاءات المتعددة من خلال تدريس الدراسات الاجتماعية لدى تلاميذ الصف الثانى الاعدادى للدراسات الاجتماعية العدد (٥٧)، فبراير مجلة الجمعية التربوية.

٢٨- هانم خالد سليم (٢٠١٧م): تصور مقترح لتفعيل دور المعلم النوعى في تحقيق التربية الوجدانية "بأبحاث المؤتمر العلمى السابع الدولى الثالث التربىة الوجدانية فى المجتمعات العربىة فى ضوء التحدىات المعاصرة"، كلية التربىة، جامعة المنوفىة.

٢٩- هانى الدسوقى إبراهيم (٢٠٠٥م): المشكلات التى تواجه معلمى التربىة الرياضىة فى المرحلة الأعدادىة (أسبابها ومقترحات علاجها) فى ضوء الاتجاهات الحدىثة للتعلیم، المؤتمر العلمى الثالث " تكوين المعلم فى ضوء الجودة الشاملة بكلىة التربىة"، كلية التربىة بقنا، جامعة جنوب الوادى.

٣٠- هناء عبدالغفار محمد (٢٠١١م): برنامج مقترح فى الدراسات الاجتماعىة قائم على الانشطة الصفىة واللاصفىة لتنمىة الذكاء الوجدانى لدى تلامىذ المرحلة الابتدائىة، رسالة ماجستىر، كلية التربىة، جامعة عىن شمس.

ثانىاً: المراجع الأجنبىة:

- 31- Bar_on reuven (1997): emotional quotient inventory:measure of emotional quotient nventory. Toronto.ontario:mutti-health systems0
- 32- Duman·bilal.(2006): the effect of brain-based instruction to improve on students' academic achievement in social studies in struction ICEE 2006 puertoRico 9.international conference on engineering education july
- 33- Ennis, Robert (1997): A conception of rational thinking in philosophy of Education،edited by Jerold coombs.bloomington III.philosophy of Education society.
- 34- Goleman·Daniel.(1995):Emotional intelligence why it can matter more than I.Q. new york:bantam books
- 35- Gulpinar.mehmet.(2005):the principles of brain based learnig and constructivist models in education Educational service: Theory & Practice 5(2)٠

- 36-Jensen, Eric.(2000):** Brain-based learning, sandi ago, ca: The Brain store
- 37- Lubbe, Henrietta (2012) :** Researching and developing the emotional intelligence of history teachers in the Lejweleputswa district, Free State (South Africa) yesterday & today
- 38-Lueker, Harrington.(1997):** Student need emotional intelligence. Education digest
- 39-Pfeiffer, Steven.(2001):** Emotional intelligence, popular but elusive contrast, Roper Review, 23 (3)
- 40-Pinkerton, David (2002):** Using brain – based learning techniques in high school science, teaching of change 2 (1)
- 41-Scoffham, Stephen (2004):** Geogphy, Learnig and the Brain :An example of literature based research Researching Primary Geography London.