

---

امكانية استحداث تصميمات مبتكرة للزى المدرسي لفتيات الروضة  
بالمملكة العربية السعودية

وفاء السيد على رقية

أستاذ مساعد النسيج والملابس بقسم الاقتصاد المنزلى "  
تصميم الأزياء" - كلية العلوم والآداب بالجرشى -  
جامعة الباحة - "الباحة" المملكة العربية السعودية

مجلة بحوث التربية النوعية - جامعة المنصورة  
عدد (٧٥) - مايو ٢٠٢٣

---



## إمكانية استحداث تصميمات مبتكرة للزى المدرسي لفتيات الروضة بالمملكة العربية السعودية

إعداد

وفاء السيد على رقية\*

### ملخص البحث

يهدف البحث الى استحداث تصميمات مبتكرة للزى المدرسي لفتيات الروضة ( الطفولة المبكرة ) بالمملكة العربية السعودية . كما يسعى البحث الى تقديم منتج ملبسي يلبي احتياجات فئة كبيرة من المستهلكين وظيفيا واقتصاديا . وسيتم قياس فاعلية التصميمات المقترحة والتعرف على اراء المتخصصين والمستهلكين في التصميمات المقترحة وملائمتها للملابس الفتيات في مرحلة الروضة ( الطفولة المبكرة ) وذلك عن طريق استمارة تقييم للتصميمات من المتخصصين وكذلك استمارة تقييم خاصة بالمستهلكين لتقييم المنتج وتحليل النتائج احصائيا لتقديم بعض المقترحات والتوصيات في ضوء النتائج التي تتوصل إليها الدراسة .

### مقدمة:

مما لا شك فيه أن تصميم الأزياء ( Fashion Design ) فن بنائي متعدد النظم وترجع بنائية هذا الفن الى ارتباطه الوثيق بينائية جسم الانسان كما يتحدد تعدد نظمه من تأثيره وتأثر مظهره بشدة بمؤثرات فنية كثيرة التعدد و الاختلاف.( ماجدة ماضي واخرون ، ٢٠١٢ م)

وتصميم الأزياء هو عملية ابتكارية تركز على قدرة المصمم على الابتكار، حيث أنه يستغل ثقافته، وقدراته التخيلية ، ومهارته في ابتكار تصميمات تتصف بالجدة، والحدائة، والقبول الاجتماعي والقابلية للتنفيذ. فتصميم الأزياء عمل مبتكر يجب أن يؤدي إلى تحقيق الغرض أو الوظيفة المرجوة منه ويتميز تفكير المصمم المبتكر بالانحراف بعيدا عن الاتجاه التقليدي محطما القوالب الجامدة والخروج عن السائد المألوف متخطي الحواجز التقليدية للأفكار التصميمية . (فاتن محمد ، ٢٠٠٨ م)

أو توظيف العناصر المستخدمة في عملية التصميم، لتحقيق غايات جمالية ونفسية، حيث أن الأزياء تتغير بسرعة، ولذلك يجب تجنب التصميمات الرتبية وغير المطلوبة، وهو اللغة الفنية التي تشكلها مجموعة عناصر في تكوين موحد مثل الخط والشكل واللون والنسيج، وتعتبر هذه المتغيرات أساسا لتعبيرها، وتتأثر بالأسس لتعطي السيطرة والتكامل والتوازن والإيقاع والنسبة؛ لكي

\* أستاذ مساعد النسيج والملابس بقسم الاقتصاد المنزلي " تصميم الأزياء" - كلية العلوم والآداب بالجرشى - جامعة الباحة- "الباحة" المملكة العربية السعودية.

يحصل الفرد في النهاية على زى يشعره بالتناسق ويربطه بالمجتمع الذي يعيش فيه (يسرى أحمد، 2001م).

ويعد تصميم ملابس الاطفال فن يربط بين الوظيفة الأدائية و الجمالية ( داليا فؤاد ، 2014م ) ، و تعد تصميمات ملابس الاطفال شكلا من اشكال التواصل ، فهي الوسيلة لتنمية استعدادات الطفل و حالته المزاجية الانفعالية ، و طاقته التعبيرية الفنية و الابداعية الكامنة ، كما انها مؤشر على النمو الحسى والعقلي و الانفعالي والاجتماعي للطفل ، ومصدر لإمداده بمشاعر الثقة و الكفاءة و الرضا والاشباع والاحساس بالسعادة و المتعة ( هدى عبد العزيز، 2002م ) ، كما تساعد في تنمية التفكير و القدرات الابداعية و الادراك الحسى لديهم و تنمية تذوقهم الفني و الحسى ( سهى ماهر، 2006م ) .

وسنوات الطفولة المبكرة ،هي الفترة الحرجة التي يتم فيها إرساء أهم معالم شخصية الطفل ليتحد إطارها، وتوضح معالمها عاما بعد الآخر؛ ليصبح الطفل طفل إيجابي أو سلبياً ،شجاعا ،وثاقا من ذاته أو متردد وذلك تبعاً لنقاوة وجوده البذور التي تغرس خلال هذه الفترة التكوينية الحاسمة . ( بهادر، 2003م )

وتعد رياض الاطفال هي اولى خطوات الطفل للانطلاق خارج نطاق اسرته لعالم مختلف تماما عن اجواء الاسرة و لترغيب الطفل في الذهاب الى الروضة يجب استخدام اساليب مختلفة ومن اهم هذه الاساليب الزى المدرسي فهو اداة جذب بالنسبة للطفل و الزى المدرسي المناسب الذى يعجب به الطفل ويشد انتباهه يجعل لديه حماسا واعجابا وبالتالي تزداد رغبته في الذهاب الى الروضة لارتداء هذا الزى ويأتي البحث استجابة للدراسات التي اكدت على اهمية الزى المدرسي في مرحلة الروضة في تقبل الطفل لذاته ولروضته وما يعقب ذلك من تأثير على تحصيله الدراسي وعلاقته بأقرانه ومعلميه ( فتح الله ، 2007م )

### مشكلة الدراسة

يعد تصميم الأزياء من اهم الفنون الأساسية في الحضارة فهي ليست وسيلة لستر بعض أجزاء الجسم أو لحفظه من التقلبات الجوية أو رغبة في التزين فقط ، بل إن الأزياء لها جذور متأصلة في حضارة كل امة . ( يسرى معوض ، 2011م ) وتعتبر مرحلة الطفولة من اهم المراحل التي يمر بها الانسان فهي تعد مرحلة حاسمة يغرس فيها اسس نفسية و اجتماعية يكون لها تأثيرا ايجابيا او سلبيا على شخصية الانسان في الحاضر . ( داليا فاروق ، 2010م )

ويمثل الأطفال شريحة كبيرة من المجتمع، وهم يحلمون بعفوية، وبساطة تتجلى فيها البراءة بكل معانيها من شفافية و جرأة وهو ومرح وتفاؤل وأمل، و هو المبدأ الذي يتحلون به، وملابسهم تنم عن شخصيتهم وحركتهم، وعفويتهم وبساطتهم ،أما الموديلات فهي ترجمة صادقة لنشاطهم، وحركتهم تجسد عالمهم الطفولي البريء . ( تماضر عبد الجليل ، 2002م )

و تكمن مشكلة الدراسة في الاجابة على التساؤلات الاتية :-

- ١- ما امكانية استحداث تصميمات مبتكرة للزى المدرسي لفتيات الروضة ( الطفولة المبكرة ) ؟
- ٢- ما مدى تحقيق الجانب الجمالي و الوظيفي و الاقتصادي في التصميمات المقترحة ؟
- ٣- ما أفضل التصميمات المقترحة التي يمكن تنفيذها و التي حصلت على اعلى معامل اتقاق ؟

## أهداف البحث Research Objectives

### يهدف البحث إلى:

١. استحداث تصميمات مبتكرة للزى المدرسي لفتيات الروضة ( الطفولة المبكرة ) بالمملكة العربية السعودية.
٢. تقديم منتج ملبسي يلبي احتياجات فئة كبيرة من المستهلكين وظيفيا واقتصاديا.
٣. التعرف على اراء المتخصصين والمستهلكين في التصميمات المقترحة وملابستها ملابس الفتيات في مرحلة الروضة .

### أهمية البحث :

- ١- يسهم البحث في دعم صناعة ملابس الأطفال .
- ٢- الدعم الوظيفي والاقتصادي للأسرة في تلبية احتياجاتها من تلك النوعية من الملابس .
- ٣- يسهم البحث في تنفيذ الزى المدرسي لطالبات الروضة ( الطفولة المبكرة ) بصورة تحقق أو تلبى رغبات الأطفال في تلك المرحلة .

### فروض البحث:

- ١- توجد فروق ذات دلالة إحصائية بين متوسطات درجات تقييم المتخصصين للتصميمات المنفذة في تحقيق الأسس الفنية للتصميم وفقا لآراء المحكمين المتخصصين .
- ٢- توجد فروق ذات دلالة إحصائية بين متوسطات درجات تقييم المتخصصين للتصميمات المنفذة في تحقيق الجانب الجمالي وفقا لآراء المحكمين المتخصصين .
- ٣- توجد فروق ذات دلالة إحصائية بين متوسطات درجات تقييم المتخصصين للتصميمات المنفذة في تحقيق الجانب الوظيفي وفقا لآراء المحكمين المتخصصين .
- ٤- توجد فروق ذات دلالة إحصائية بين متوسطات درجات تقييم المتخصصين للتصميمات المنفذة في تحقيق الجانب الاقتصادي وفقا لآراء المحكمين المتخصصين .

### منهج البحث

استخدم في هذا البحث منهجين منهج وصفي يتعلق بتحديد المهارات والمعارف النظرية المرتبطة بتصميم الأزياء، منهج تجريبي فيما يتعلق بالتجربة البحثية.

## حدود البحث

- ١- مكاني : مدينة الباحة. المملكة العربية السعودية .
- ٢- زماني : تم إجراء التجربة البحثية خلال عام ١٤٤٣ هـ .

## أدوات البحث

- استمارة تقييم منتج للمتخصصين.
- التحليل الإحصائي.

## مصطلحات البحث

### تصميم الأزياء:

هو عملية الابتكار او الابداع بمعنى ادخال افكار جديدة تعيد صياغة تكوين الشخص من قمة الراس الى القدم محققا العلاقات الجمالية المنشودة باستخدام عناصر واسس التصميم بصورة تتناسب مع نوع الجسم. ( كفاية سليمان ، نجوى شكرى ١٩٩٣ م )

### الطفولة المبكرة :

هي مرحلة ما قبل المدرسة و تمتد من (٣ - ٥) سنوات و تسمى مرحلة الحضانة او رياض الاطفال ، وهي مرحلة مهمة وحاسمة في حياة الطفل لأنها تشارك في بناء الشخصية ورسم ابعاد نموه ولقد اكد العلماء والباحثون على ضرورة الاهتمام بتربية الطفل في هذه المرحلة لما لها من مزايا اذا احسن رعايتها ، كما ان لها اخطار جسيمة اذا اهملنا رعايتها. ( حامد زهران ، ٢٠٠٥ م )

### أطفال الروضة :

هم الاطفال في سن ما قبل المدرسة ويتراوح عمرهم ما بين الثالثة والسادسة ويلتحقون برياض الأطفال الملحقة بالمدارس الابتدائية .

### زي الروضة :

هو ذلك الرداء الخارجي الذي تختاره ادارة الروضة كزي مميز لهم يلتزمون بارتدائه عند ارتيادهم لها . ( اميرة محمد زين العابدين ، ٢٠٠٧ م ) وتعرف ماري كيجن التصميم كشكل فني يتطلب مهارة في ترتيب العناصر من خلال الأفكار والاتصال بالمجتمع لمسايرة متطلبات تلك الفترة (Kefgen Mary, 1987).

## الدراسات السابقة:

### ١. دراسة (شيراز عبد الرزاق عمار، أمنية فيصل عبده المرشد ) ٢٠٢١

بعنوان ( أثر المعالجة الثرموكرومية على الخواص الطبيعية والميكانيكية لأقمشة ملابس الأطفال في مرحلة المهد طبقاً للمواصفات القياسية)

#### هدفت الدراسة الى :

- تحديد خصائص المعالجة الثرموكرومية وطرق تطبيقها على النسيج.
- معالجة أقمشة ملابس الأطفال بالخاصية الثرموكرومية باستخدام عمليات الصباغة.
- معالجة أقمشة ملابس الأطفال بالخاصية الثرموكرومية باستخدام عمليات الطباعة.
- توظيف أجزاء من الأقمشة المعالجة بالخاصية الثرموكرومية بملابس الأطفال في مرحلة المهد.
- قياس أثر المعالجة الثرموكرومية على الخواص الطبيعية والميكانيكية (قبل/بعد) لأقمشة ملابس الأطفال في مرحلة المهد طبقاً للمواصفات القياسية الدولية

#### وتوصلت الدراسة الى:

قياس أثر المعالجة الثرموكرومية على الخواص الطبيعية والميكانيكية لأقمشة التريكو (محل الدراسة) ، وذلك بإجراء بعض الاختبارات العملية على أقمشة التريكو قبل وبعد المعالجة ، وتمت الاختبارات تبعاً للمواصفات القياسية الأمريكية والأوروبية ، وتم تحديد طريقة التقدير ووحدة القياس المستخدمة والأخذ بعين الاعتبار عدد من العوامل التي تؤثر في عملية القياس ، وتم إعداد مجموعة من تصميمات ملابس أطفال في مرحلة المهد موظف فيها أجزاء من الأقمشة المعالجة ، وتم تنفيذ عدد ٦ تصميمات وتم تحليل نتائج الاختبارات العملية لقياس أثر المعالجة الثرموكرومية على الخواص الطبيعية والميكانيكية قبل / بعد لأقمشة ملابس الأطفال في مرحلة المهد طبقاً للمواصفات القياسية الدولية .

### ٢. دراسة (شيراز عبد الرزاق عمار، أمنية فيصل عبده المرشد ) ٢٠٢١

بعنوان (ابتكار تصميمات ملابس الأطفال في مرحلة المهد لاثراء القيم الجمالية والوظيفية)

#### هدفت الدراسة الى

- تحديد خصائص ملابس الأطفال في مرحلة المهد.
- دراسة المتطلبات الملبسية الجمالية والوظيفية لملابس الأطفال في مرحلة المهد طبقاً لاحتياجات الطفل.
- ابتكار تصميمات ملابس الأطفال في مرحلة المهد تحقق الناحية الجمالية.
- ابتكار تصميمات ملابس الأطفال في مرحلة المهد تحقق الناحية الوظيفية

#### وتوصلت الدراسة الى :

إعداد مجموعة من التصميمات سميت "Thermoclothes" وهي تصميمات مُخصصة للأطفال في مرحلة المهد وعددها ٦ تصميمات.

- التصميم الأول : سالوبيت (أوفر أول) مناسب لعمر ٣ أشهر.
- التصميم الثاني : فستان بكرانيش مع قبعة مناسب لعمر ١٢ شهر.
- التصميم الثالث : سالوبيت (أوفر أول) مناسب لعمر ٦ أشهر.
- التصميم الرابع : تنورة وبلوزة مناسبة لعمر ١٨ شهر.
- التصميم الخامس : بيجاما مناسبة لعمر ٣ أشهر.
- التصميم السادس : سالوبيت (أوفر أول) مناسب لعمر ١٢ شهر.

### ٣. دراسة (وفاء السيد على) ٢٠٢١

بعنوان (دراسة إمكانية الاستفادة من تقنية الطباعة الرقمية بالانتقال الحراري "السبليميشن" باستخدام رسومات الأطفال في إثراء القيم الجمالية والوظيفية والاقتصادية للملابسهم)

هدفت الدراسة الى :-

- إمكانية الوصول الى تصميمات مبتكرة يمكن من خلالها رفع القيمة الجمالية للملابس الأطفال.
- رفع القيمة الاقتصادية للملابس الطفل واستثمارها في تنمية المشروعات الصغيرة

وتوصلت الدراسة الى :-

- امكانية اثناء ملابس الأطفال باستخدام رسوماتهم لتحقيق لحلمهم بتصميم ملابس خاصة بهم
- الطباعة السبليميشن بالنقل الحراري اثرت الجانب الجمالي للأقمشة المستخدمة في تصميمات مبتكرة للملابس الأطفال باستخدام رسوماتهم .

### ٤. دراسة (شيرين حسن حجازي) ٢٠١٦

بعنوان (الدمج بين فنى الطباعة و التطريز كمدخل لزخرفة ملابس الأطفال)

هدفت الدراسة الى الدمج بين فنى التطريز والطباعة للحصول على تأثيرات جمالية مختلفة على ملابس الأطفال من (٣- ٥) سنوات

وتوصلت الدراسة الى:

- أهمية القياس البعدى بالحصول على تأثيرات جمالية مختلفة عن طريق الدمج بين فنى الطباعة والتطريز .

### ٥. دراسة (منى سمير فتوح جميل) ٢٠١٦ م

بعنوان (دراسة إمكانية فن التوليف في إثراء تصميمات ملابس الأطفال في مرحلة الطفولة المتأخرة)



#### هدفت الدراسة الى :-

استخدام فن التوليف لإثراء تصميمات ملابس الأطفال ولتجديد التالف في مرحلة الطفولة المتأخرة وكذلك استخدام الخيش كخامة جديدة وإدخالها علي ملابس الأطفال لإثراء تصميمات الملابس في تلك المرحلة.

#### وتوصلت الدراسة الى :-

- التوليف يزيد من القيمة الجمالية للتصميمات المقترحة و ان استخدام فن التوليف بأساليبه المختلفة وباستخدام الخامات المتعددة لعمل ملابس ذات تصميمات مميزه للأطفال في مرحلة الطفولة المتأخرة .
  - يضيف علي التصميمات المظهر الأنيق الجذاب الذي يتناسب مع هذه المرحلة .
٦. دراسة (سهير محمود عثمان ، داليا فكري جمال ، ندى سيد الدين أنور محمد) ٢٠١٦ م

بعنوان (تصميم ملابس أطفال مواكبة لاتجاهات الموضة العالمية وطباعتها بطرق آمنه بيئيا)

#### هدفت الدراسة الى :-

- ابتكار تصميمات تصلح لأقمشة الأطفال، وذلك دراسة اتجاهات الموضة العالمية لأقمشة الأطفال المطبوعة لربيع / صيف ٢٠١٦ م، لتساير احدث اتجاهات الموضة العالمية من حيث الجودة والذوق الفني تطبيق بعض أساليب طباعة المنسوجات بتقنيات وتكنولوجيات حديثة وآمنة بيئيا

#### وتوصلت الدراسة الى :-

أن عنصر الموضة عنصر هام في تصميم الملابس الجاهزة لا يمكن اغفاله بل يجب دراستها تفصيليا والاهتمام ومراعاتها في الألوان والأقمشة (الخامات) وطباعة الأقمشة وتفصيلات الموديلات الامر الذي يؤدي الى مستوى تصنيع متميز وبالتالي قادر على اقتحام الأسواق العالمية

٧. دراسة (مدحت محمد حسين أبو هشيمة) ٢٠١٤

بعنوان (الاستفادة من فن الخيامية لابتكار تصميمات معاصرة لإثراء ملابس الأطفال)

#### هدف الدراسة الي:

دراسة وتحليل فن الخيامية وأساليبه التقنية للاستفادة منه في وضع تصميمات معاصرة لإثراء ملابس الأطفال وقياس آراء كلا من المتخصصين والمنتجين في التصميمات المقترحة.

#### وتوصلت الدراسة الى:

ابتكار مجموعة من التصميمات المقترحة لملابس الاطفال من سن ٦ : ١٠ سنوات مستوحاة من فن الخيامية والتي تحمل طابع الأصالة والمعاصرة وقد أثبتت النتائج نجاح التصميمات طبقا لآراء المتخصصين والمنتجين .

٨. دراسة ( نهى عبد الله نور الدين ) ٢٠١١ م

بعنوان ( ابتكار تصميمات لمبسيه باستخدام الشرائط الملونة لمرحلة الطفولة المبكرة )

هدفت الدراسة الى :-

التعرف على وسائل زخرفة ملابس الاطفال و ابتكار تصميمات ملابس اطفال مستوحاة من البيئة النباتية و اثناء قيمتها الجمالية باستخدام الشرائط الملونة .

وتوصلت الدراسة الى :-

امكانية اثناء القيمة الجمالية لملايس الاطفال باستخدام الشرائط الملونة حيث حصلت التصميمات المنفذة على نسبة (١٠٠٪) في التقييم .

٩. دراسة (رنا محمد رضا محمد عبد فودة) 2010 م:

بعنوان "دراسة تحليلية للقيم الجمالية للمدرسة السريالية مع استخدام أساليب متنوعة من التطريز والطباعة لعمل تصميمات التي شيرت الاطفال"

هدفت الدراسة الى : اقتراح بعض التصميمات السريالية كنوع حديث من التصميمات وتنفيذها على تي - شيرتات الاطفال مع مراعاة احتياجات الطفل النفسية والعمرية واثراء تي - شيرتات الاطفال بالأساليب الزخرفية المتنوعة للارتقاء بالذوق الملبسى ونشر الوعي الملبسى للطفل وذلك بالدمج بين الطباعة والتطريز واستخدام الخامات الطبيعية في تنفيذ تي - شيرتات الاطفال لتحقيق الراحة الوظيفية

وتوصلت الدراسة الى: من خلال الدمج بين الطباعة والتطريز في زخرفة ملابس الاطفال يمكن الوصول الى الجودة الملبسية المطلوبة وخاصة مع استخدام الخامات الطبيعية التي تحقق الراحة الوظيفية للطفل .

١٠.دراسة (شيما الامام محمد الامام بدران ) ٢٠٠٩

بعنوان (دراسة تحليلية للقيم الجمالية والتشكيلية لزخارف العمائر الإسلامية بهدف توظيفها لتصميم ملابس أطفال)

وهدفت الدراسة الى إبتكار تصميمات لمبسية للإناث لمرحلة الطفولة المتأخرة سن "١٠- ١٣" سنة مستوحاه من العمائر الإسلامية " المساجد " مسجد قبة الصخرة ومسجد محمد على ومسجد السلطان حسن والجامع الأزهر ومسجد الرفاعي وذلك لإبراز الجانب الجمالي لهذه الطرز المعمارية من أجل الحصول على تصميمات معاصرة لملايس الأطفال تجمع بين الجانب الجمالي والوظيفي

وقد توصلت الدراسة الى الحصول على تصميمات معاصرة لملايس الأطفال تجمع بين الجانب الجمالي والوظيفي ، ونجاح التصميمات في رفع القيمة الجمالية لملايس الأطفال في مرحلة الطفولة المتأخرة.

١١.دراسة ( سهى ماهر عبد العزيز) ٢٠٠٦ م

بعنوان ( تصميم بعض ملابس المناسبات للأطفال وامكانية الاستفادة منها جماليا واقتصاديا )

هدفت الدراسة الى :-

ابتكار تصميمات متعددة لفستان الطفلة في المرحلة العمرية من ٦- ١٢ سنة يصلح للمناسبات والوصول الى افضل الخامات التي تصلح لهذه التصميمات ومحاولة تحقيق القيمة الجمالية العمل على ايضاح اهمية البيئة الطبيعية كمصدر للإلهام والاقتباس .

وهناك اثراء ملابس المناسبات للأطفال من خلال الاستفادة من المصادر الطبيعية المختلفة ، استخدام مكملات الملابس له دور كبير في اناقة المظهر الملبسى واثراء ملابس الاطفال .

١٢.دراسة ( نها عبد الحق محمود ربيع ) ٢٠٠٥ م

بعنوان ( إمكانية الاستفادة من تصميم ملابس الطفل لخدمة الناحية الجمالية واقتصاديات الأسرة المصرية)

هدفت الدراسة الى :

تقديم بعض النماذج والتصميمات المقترحة لتناسب احتياجاته الملبسية خلال مراحل نمو الطفل المختلفة وكذلك مناسبتها لاقتصاديات الاسرة .

وتوصلت الدراسة إلى: تنفيذ بعض النماذج والتصميمات المقترحة وأن استخدام أساليب الإطالة والتوسيع يزيد من العمر الاستهلاكي للملبس ويضيف بعض النواحي الجمالية للموديل ويؤدي إلى توفير جزء كبير من اقتصاديات الأسرة المصرية .

١٣.دراسة ( ماجدة ابراهيم متولى الاسود ) ٢٠٠٣ م

بعنوان ( طباعة الاقمشة القطنية للحصول على تصميمات مبتكرة للأطفال )

وهدفت الدراسة الى :-

اقتراح تصميمات ملبسيه للأطفال و ذلك عن طريق احداث تغيير في شكل التصميم لتحقق رغبة الطفل في الظهور بمظاهر مختلفة وبحيث يؤدي كل تصميم الوظيفة التي وضع من اجلها بجانب الجودة والذوق السليم و تم استخدام الطباعة في عمل وحدات زخرفية وتوظيفها في اغراض وظيفية محددة تفرضها طبيعة المنسوجات القطنية.

وتوصلت الدراسة الى :-

لابد ان يراعى في ملابس الاطفال ملائمة شكل التصميم مع الخامة المستخدمة و ايضا الوحدة الزخرفية بجانب الملائمة الوظيفية و الفسيولوجية و النفسية و امكانية استخدام التصميم الملبسى الواحد بعدة اشكال مختلفة .

## ملخص الدراسات السابقة

اتفقت هذه الدراسات والدراسة الحالية في أهمية التعرف على مفهوم التصميم وأسس ومبادئ التصميم وعناصر تصميم الأزياء والتعرف على مراحل الطفولة المختلفة وخصائصها ومرحلة الطفولة المبكرة ، كما اوضحت الدراسات السابقة أهمية دراسة ملابس الاطفال وخاصة في مرحلة الطفولة المبكرة لما لها من أثر كبير على عملية التنشئة الاجتماعية للطفل وسلوكه وكذلك الارتقاء بمستوى الذوق والاحساس بالجمال عند الأطفال .

## التصميمات المقترحة لأطفال الروضة

صورة رقم ١ توضح التصميمات المقترحة قبل التنفيذ

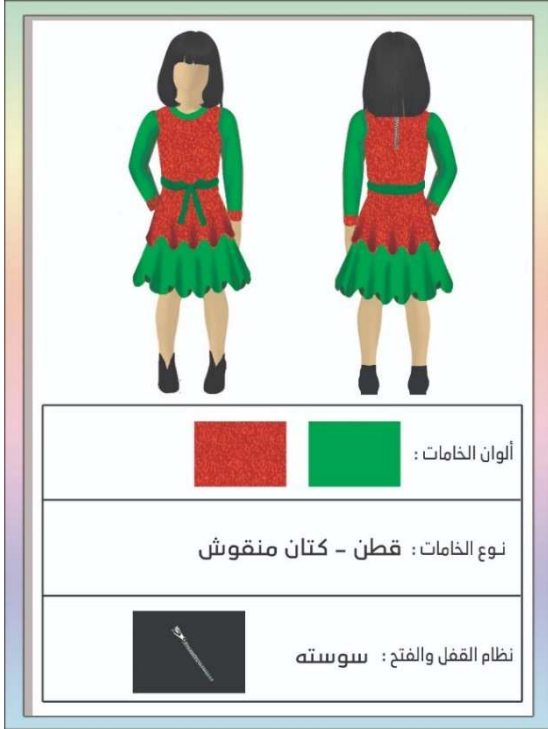
تصميم ١



تصميم ٢



تصميم ٤



تصميم ٣



تصميم ٦

تصميم ٥



تصميم ٨



تصميم ٧



تصميم ١٠

تصميم ٩





تصميم ١٢



تصميم ١١



تصميم ١٤



ألوان الخامات :   

نوع الخامات : قطن - كتان منقوش



نظام القفل والفتح : سوسته

تصميم ١٣



ألوان الخامات :   

نوع الخامات : قطن - كتان منقوش



نظام القفل والفتح : أزرار

### تصميم 16



### تصميم 15



### التحليل الإحصائي:

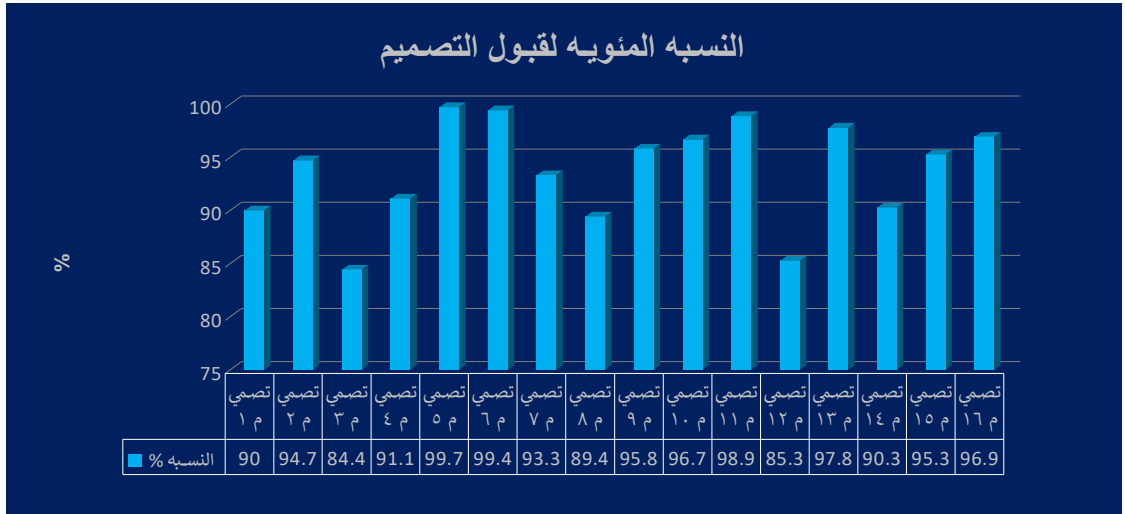
تم تحويل البيانات الوصفية الى رقمية بإتباع الاتى إعطاء ثلاث درجات الى التصميم المناسب ودرجتين للتصميم المناسب الى حد ما ودرجة واحدة للتصميم الغير مناسب ، وتم التحليل الإحصائي على هذا النحو بإيجاد توزيع تكرارى للبيانات الوصفية لكل محور وإيجاد الفروق المعنوية كما تم حساب

One- Way- ANOVA باستخدام اختبار الانحراف المعياري والنسبة المئوية والمتوسط الحسابي لقبول التصميمات لإيجاد الفروق المعنوية لمجمل عناصر الأستبيان والخاصة بكل تصميم وتم التحليل باستخدام برنامج SPSS إصدار-20 وتم ترتيب التصميمات تنزليا بالجدول التالي رقم (١).

امكانية استحداث تصميمات مبتكرة للزى المدرسي لفتيات الروضة بالمملكة العربية السعودية

رقم التصميم	المتوسط +/- الانحراف المعياري	النسبة %	الترتيب
تصميم ١	33.20 +/- 0.51 ijkl	90	13
تصميم ٢	33.20 +/- 0.99 gh	94.72	9
تصميم ٣	31.30 +/- 1.1 no	84.44	16
تصميم ٤	32.90 +/- 0.65 jk	91.11	11
تصميم ٥	36.80 +/- 0.31 a	99.72	1
تصميم ٦	36.80 +/- 0.61 a	99.44	2
تصميم ٧	34.40 +/- 1.31 hi	93.33	10
تصميم ٨	33.80 +/- 0.31 klm	89.44	14
تصميم ٩	34.60 +/- 0.81 efg	95.83	7
تصميم ١٠	33.90 +/- 0.81 cdefg	96.67	6
تصميم ١١	35.70 +/- 0.71 ab	98.89	3
تصميم ١٢	31.50 +/- 1.51 n	85.28	15
تصميم ١٣	35.10 +/- 0.80 abcde	97.78	4
تصميم ١٤	33.50 +/- 0.71 jkl	90.28	12
تصميم ١٥	35.30 +/- 0.81 fgh	95.28	8
تصميم ١٦	35.30 +/- 0.82 bcdefg	96.94	5

من الجدول السابق يتضح انه يوجد فروق معنوية بين التصميمات عند مستوى معنوية 0.05 وان التصميمات تصلح كفكرة مشروع صغير عند مستوى معنوية 0.05 وأن التصميمات رقم ٥ و٦ و١١ و١٣ و١٦ و١٠ قد حصلت على المراكز الستة الاولى ولذلك سوف يتم تنفيذهم .



(شكل رقم ١) - يوضح النسبة المئوية لقبول للتصميمات

#### التصميمات التي تم تنفيذها

(صورة رقم ٢) - توضح التصميمات التي تم تنفيذها

#### تصميم ٦



#### تصميم ٥



تصميم ١٣



تصميم ١١



تصميم ١٠



تصميم ١٦



## النتائج ومناقشتها

### تقنين ادوات (الصدق والثبات)

#### أولاً: استبيان تقييم المتخصصين لتصميمات للزى المدرسي لفتيات الروضة

تم إعداد استبيان موجه للمتخصصين بمجال الملابس والنسيج - لتحكيم التصميمات للزى المدرسي لفتيات الروضة وتتضمن الاستبيان علي (٣ محاور):

- المحور الأول: تحقيق الجانب الجمالي ويتضمن (٤) عبارات
- المحور الثاني: تحقيق الجانب الوظيفي ويتضمن (٤) عبارات.
- المحور الثالث: الجانب الاقتصادي ويتضمن (٤) عبارات.

وقد استخدم ميزان تقدير ثلاثي المستويات بحيث تعطي الاجابة ملائم (ثلاث درجات)، إلي حد ما (درجتان)، غير ملائم (درجة)، وكانت درجة المحور الأول (١٢) درجة، والمحور الثاني (١٢) درجة والمحور الثالث (١٢) درجة، وكانت الدرجة الكلية للاستبيان (٣٦) درجة.

**صدق محتوي الاستبيان: صدق المتخصصين:**

ويقصد به قدرة الاستبيان علي قياس ما وضع لقياسه. وللتحقق من صدق محتوى الاستبيان تم عرضه في صورته المبدئية علي مجموعة من المتخصصين من أساتذة الملابس والنسيج، وبلغ عددهم (١٠) وذلك للحكم علي مدى مناسبة كل عبارة للمحور الخاص به، وكذلك صياغة العبارات وتحديد وأضافة أي عبارات مقترحة، وقد تم التعديل بناء علي آراء المتخصصين كما هو موضح بالجدول التالي:

**جدول (١) معامل اتفاق السادة المتخصصين علي بنود استبيان التصميمات للزى المدرسي لفتيات الروضة**

بنود التحكيم	عدد مرات الاتفاق	عدد مرات عدم الاتفاق	معامل الاتفاق
الصياغة ووضوح العبارات	٩	١	٩٠%
التسلسل والتنظيم	١٠	٠	100%
قدرة البنود على تحقيق أهداف البحث	٩	١	٩٠%

استخدمت الباحثة طريقة اتفاق المتخصصين البالغ عددهم (١٠) في حساب ثبات الملاحظين لتحديد بنود التحكيم التي يتم تنفيذها بشرط أن يسجل كل منهم ملاحظاته مستقلا عن الأخر، وتم تحديد عدد مرات الاتفاق بين الملاحظين باستخدام معادلة كوبر Cooper: نسبة الاتفاق = (عدد مرات الاتفاق / (عدد مرات الاتفاق + عدد مرات عدم الاتفاق)) × ١٠٠، وكانت نسبة الاتفاق تراوحت بين (٩٠%، ١٠٠%)، وهي نسب اتفاق مقبولة.

**الصدق باستخدام الاتساق الداخلي بين الدرجة الكلية لكل محور والدرجة الكلية للاستبيان:**

تم حساب الصدق باستخدام الاتساق الداخلي وذلك بحساب معامل ارتباط بيرسون بين الدرجة الكلية لكل محور (الجانب الجمالي، الجانب الوظيفي، الجانب الاقتصادي) والدرجة الكلية للاستبيان، والجدول التالي يوضح ذلك:

**جدول (٢): قيم معاملات الارتباط بين درجة كل محور ودرجة الاستبيان**

المحور	الارتباط
الجانب الجمالي	**٨٢0.8
الجانب الوظيفي	**٥٤0.8
الجانب الاقتصادي	**٣٥0.8

يتضح من جدول (٢) أن معاملات الارتباط كلها دالة عند مستوي (٠.٠١) لاقتربها من الواحد الصحيح، ومن ثم يمكن القول أن هناك اتساق داخليا بين المحاور المكونة لهذا الاستبيان، كما انه يقاس بالفعل ما وضع لقياسه، مما يدل علي صدق وتجانس محاور الاستبيان.



### ثبات الاستبيان

يقصد بالثبات reability دقة الاختبار في القياس والملاحظة، وعدم تناقضه مع نفسه، وهو النسبة بين تباين الدرجة على المقياس التي تشير إلى الأداء الفعلي للمفحوص، وتم حساب الثبات عن طريق معامل ألفا كرونباخ Alpha Cronbach

جدول (٣): قيم معامل الثبات لمحاور الاستبيان

الارتباط	المحور
**٣٥0.8	الجانب الجمالي
**٥٤0.8	الجانب الوظيفي
**٤٥0.8	الجانب الاقتصادي
**٣٨0.8	ثبات الاستبيان (ككل)

يتضح من جدول (٣) أن جميع قيم معاملات الثبات، معامل ألفا، دالة عند مستوي ٠,٠١ مما يدل على ثبات الاستبيان.

**الفرض الأول:** توجد فروق ذات دلالة إحصائية بين تقييم التصميمات للزى المدرسي لفتيات الروضة في تحقيق الجانب الجمالي وفقا لآراء المتخصصين"  
وقد تم حساب مجموع تقييمات المتخصصين من أساتذة التخصص في مجال الملابس والنسيج لتصميمات الزى المدرسي لفتيات الروضة وذلك في تحقيق الجانب الجمالي كما هو موضح بالجدول التالي:

جدول (٤) تقييمات المتخصصين لتصميمات الزى المدرسي لفتيات الروضة في تحقيق الجانب الجمالي

المؤشرات																
تصميم	تصميم	تصميم	تصميم	تصميم	تصميم	تصميم	تصميم	تصميم	تصميم	تصميم	تصميم	تصميم	تصميم	تصميم	تصميم	
١٦-	١٥-	١٤-	١٣-	١٢-	١١-	١٠-	٩-	٨-	٧-	٦-	٥-	٤-	٣-	٢-	١-	
29	28	23	٢٩	21	٢٩	28	29	23	27	29	30	24	21	28	23	تحقق القيم الجمالية والفنية في التصميم
29	28	24	٢٩	23	٣٠	28	27	22	27	30	30	24	22	27	23	تحقق التميز والابتكار في التصميم
29	28	24	٢٩	23	٢٩	29	29	23	28	30	30	24	22	28	23	مسيرة التصميم لخطوط الموضة
28	28	24	٢٩	23	٢٩	29	28	23	28	29	29	24	23	28	24	تناسق الألوان المستخدمة

وللتحقق من هذا الفرض تم حساب تحليل التباين لمتوسط تقييم تصميمات الزى المدرسي لفتيات الروضة في تحقيق الجانب الجمالي وفقا لآراء المتخصصين وجدول (٥) يوضح ذلك:

جدول (٥): تحليل التباين لمتوسط تقييم تصميمات الزى المدرسي لفتيات الروضة في تحقيق الجانب الجمالي وفقاً لآراء المتخصصين

مصدر التباين	مجموع المربعات	درجة الحرية	متوسط المربعات	قيمة "ف"	الدلالة
بين المجموعات	323.125	10	38.014	17.040	.000
داخل المجموعات	70.250	29	2.118		
الكلية	393.375	39			

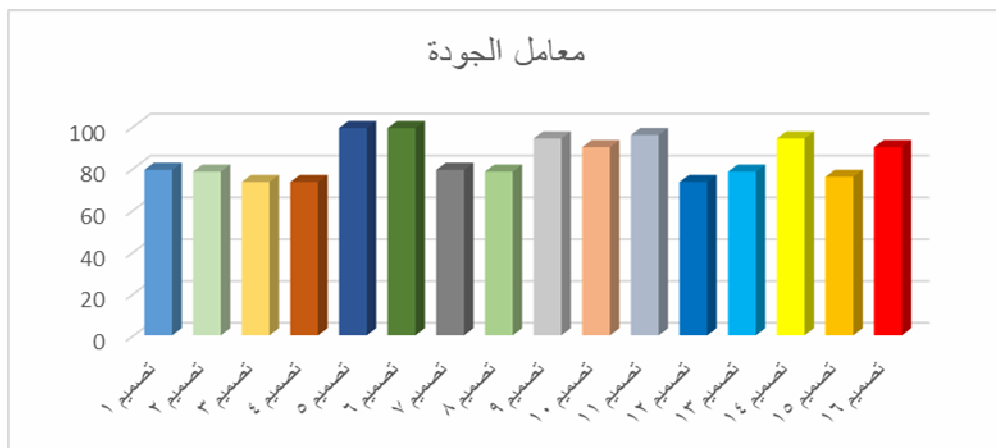
تشير نتائج جدول (٥) إلى أن قيمة (ف) كانت (17.040) وهي قيمة دالة إحصائياً عند مستوي (٠.٠١)، مما يدل على وجود فروق بين تصميمات الزى المدرسي لفتيات الروضة في تحقيق الجانب الجمالي وفقاً لآراء المتخصصين.

والجدول التالي يوضح المتوسطات ومعامل جودة تصميمات الزى المدرسي لفتيات الروضة في تحقيق الجانب الجمالي وفقاً لآراء المتخصصين.

جدول (٦): المتوسطات ومعامل الجودة لتقييم المتخصصين تصميمات الزى المدرسي

لفتيات الروضة في تحقيق الجانب الجمالي

رقم التصميم	المتوسط	الانحراف المعياري	معامل الجودة	ترتيب التصميمات
تصميم ١	23.75	0.5	79.17	5
تصميم ٢	23.5	0.58	78.33	6
تصميم ٣	22	0.82	73.33	8
تصميم ٤	22	0.82	73.33	8
تصميم ٥	29.75	0.5	99.17	1
تصميم ٦	29.75	0.5	99.17	1
تصميم ٧	23.75	0.5	79.17	5
تصميم ٨	23.5	0.58	78.33	6
تصميم ٩	28.25	1.5	94.17	3
تصميم ١٠	27	3.46	90	4
تصميم ١١	28.75	0.5	95.83	2
تصميم ١٢	22	0.82	73.33	8
تصميم ١٣	23.5	0.58	78.33	6
تصميم ١٤	28.25	1.5	94.17	3
تصميم ١٥	22.75	1.89	75.83	7
تصميم ١٦	27	3.46	90	4



شكل (٢) معامل الجودة لتقييم المتخصصين تصميماً الزى المدرسي لفتيات الروضة في تحقيق الجانب الجمالي

من الجدول (٦) والشكل (٢) يتضح أن:

- أفضل تصميماً الزى المدرسي لفتيات الروضة في تحقيق الجانب الجمالي هي (تصميم ٥ ، ٦ ، ١٥)
  - أقل تصميماً الزى المدرسي لفتيات الروضة في تحقيق الجانب الجمالي هي (تصميم ٣ ، ٤ ، ١٣، ١٦)
- وفي ضوء ما سبق يمكن قبول الفرض الأول من فروض البحث والذي ينص علي: توجد فروق ذات دلالة إحصائية بين تقييم تصميماً الزى المدرسي لفتيات الروضة في تحقيق الجانب الجمالي وفقاً لآراء المتخصصين"

**الفرض الثاني: توجد فروق ذات دلالة إحصائية بين تقييم تصميماً الزى المدرسي لفتيات الروضة في تحقيق الجانب الوظيفي وفقاً لآراء المتخصصين"**

وتم حساب مجموع تقييمات المتخصصين من أساتذة التخصص في مجال الملابس والنسيج تصميماً الزى المدرسي لفتيات الروضة وذلك في تحقيق الجانب الوظيفي كما هو موضح بالجدول التالي:

جدول (٧) تقييمات المتخصصين تصميماً الزى المدرسي لفتيات الروضة في تحقيق الجانب الوظيفي

المؤشرات	تصميم ١	تصميم ٢	تصميم ٣	تصميم ٤	تصميم ٥	تصميم ٦	تصميم ٧	تصميم ٨	تصميم ٩	تصميم ١٠	تصميم ١١	تصميم ١٢	تصميم ١٣	تصميم ١٤	تصميم ١٥	تصميم ١٦
يتحقق في المنتج سهولة العناية	25	26	24	24	29	30	25	25	30	28	30	23	29	25	26	28
مناسبة الغامة المستخدمة لغرض الوظيفي للمنتج	26	26	23	24	29	30	26	25	30	29	29	23	29	26	26	29
مناسبة ألوان التصميم مع الغرض الوظيفي له	27	28	24	24	30	27	27	27	30	29	30	24	29	27	28	29
مناسبة المنتج للغرض الوظيفي لاستخدامه	28	28	24	22	30	28	28	28	29	30	28	22	28	28	28	30
مسايرة التصميم لخطوط الموضة	23	29	23	24	30	24	29	20	24	28	24	29	29	24	29	28
تناسق الألوان المستخدمة	23	26	24	23	29	24	24	24	29	29	24	29	29	24	26	29

وللتحقق من هذا الفرض تم حساب تحليل التباين لمتوسط تقييم تصميمات الزى المدرسي لفتيات الروضة في تحقيق الجانب الوظيفي وفقا لأراء المتخصصين وجدول (٨) يوضح ذلك:

جدول (٨): تحليل التباين لمتوسط تقييم تصميمات الزى المدرسي لفتيات الروضة

في تحقيق الجانب الوظيفي وفقا لأراء المتخصصين

الدلالة	قيمة "ف"	متوسط المربعات	درجة الحرية	مجموع المربعات	مصدر التباين
.000	15.401	14.503	9	130.525	بين المجموعات
		.942	30	28.250	داخل المجموعات
			39	158.775	الكلية

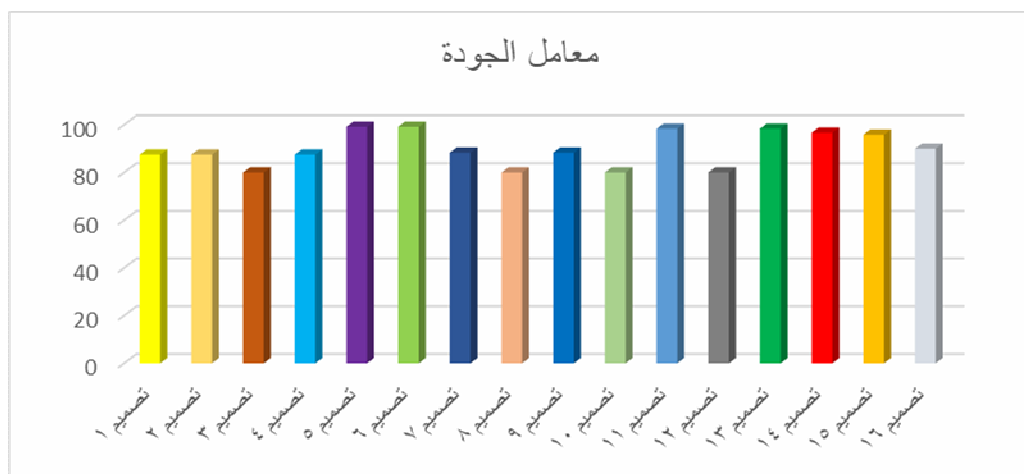
تشير نتائج جدول (٨) إلى أن قيمة (ف) كانت (١٥.٤٠١) وهي قيمة دالة إحصائيا عند مستوي (٠.٠١)، مما يدل على وجود فروق بين تصميمات الزى المدرسي لفتيات الروضة في تحقيق الجانب الوظيفي وفقا لأراء المتخصصين.

والجدول التالي يوضح المتوسطات ومعامل جودة تصميمات الزى المدرسي لفتيات الروضة في تحقيق الجانب الوظيفي وفقا لأراء المتخصصين.

جدول(٩): المتوسطات ومعامل الجودة لتقييم المتخصصين تصميمات الزى المدرسي لفتيات الروضة في تحقيق

الجانب الوظيفي

رقم التصميم	المتوسط	الانحراف المعياري	معامل الجودة	ترتيب التصميمات
تصميم ١	26.25	1.5	87.5	٧
تصميم ٢	٢٦.٢٥	١,٥	٨٧,٥	٧
تصميم ٣	24	0	80	٨
تصميم ٤	٢٦.٢٥	١,٥	٨٧,٥	٧
تصميم ٥	29.75	0.5	99.17	١
تصميم ٦	29.75	0.5	99.17	١
تصميم ٧	26.5	1.29	88.33	٦
تصميم ٨	24	0	80	٨
تصميم ٩	26.5	1.29	88.33	٦
تصميم ١٠	24	0	80	٨
تصميم ١١	29.5	1	98.33	٢
تصميم ١٢	24	0	80	٨
تصميم ١٣	29.5	1	98.33	٢
تصميم ١٤	29	0.82	96.67	٣
تصميم ١٥	28.75	0.5	95.83	٤
تصميم ١٦	27	1.15	90	٥



شكل (٣) معامل الجودة لتقييم المتخصصين تصميماً الزى المدرسي لفتيات الروضة

#### في تحقيق الجانب الوظيفي

من الجدول (٩) والشكل (٣) يتضح أن:

- أفضل تصميماً الزى المدرسي لفتيات الروضة في تحقيق الجانب الوظيفي هي (تصميم ٥ و ٦)
- أقل تصميماً الزى المدرسي لفتيات الروضة في تحقيق الجانب الوظيفي هي (التصميمات ٣ و ٨ و ١٠ و ١٢)

وفي ضوء ما سبق يمكن قبول الفرض الثاني من فروض البحث والذي ينص علي: توجد فروق ذات دلالة إحصائية بين تقييم تصميماً الزى المدرسي لفتيات الروضة في تحقيق الجانب الوظيفي وفقاً لآراء

الفرض الثالث: توجد فروق ذات دلالة إحصائية بين تقييم تصميماً الزى المدرسي لفتيات الروضة في تحقيق الجانب الاقتصادي وفقاً لآراء المتخصصين"

وقد تم حساب مجموع تقييمات المتخصصين من أساتذة التخصص في مجال الملابس والنسيج تصميماً الزى المدرسي لفتيات الروضة في تحقيق الجانب الاقتصادي وذلك في تحقيق الجانب الاقتصادي كما هو موضح بالجدول التالي:

جدول (١٠) تقييمات المتخصصين بتصميمات الزى المدرسي لفتيات الروضة في تحقيق الجانب الاقتصادي

المؤشرات								
تصميم	تصميم	تصميم	تصميم	تصميم	تصميم	تصميم	تصميم	
١-	٢-	٣-	٤-	٥-	٦-	٧-	٨-	
26	27	30	30	26	23	28	26	يكتسب المنتج الأقمشة قيمة اقتصادية أعلى باستخدام بملابس الروضة
26	27	29	30	24	25	27	27	يحقق المنتج ترشيد الانفاق
24	27	30	29	23	25	28	26	مناسبة الفكرة التصميمية للتسويق
23	23	30	30	23	22	27	25	سهولة تنفيذ التصميم في خطوط الإنتاج

المؤشرات								
تصميم	تصميم	تصميم	تصميم	تصميم	تصميم	تصميم	تصميم	
٩-	١٠-	١١-	١٢-	١٣-	١٤-	١٥-	١٦-	
28	28	29	26	29	27	28	30	يكتسب المنتج الأقمشة قيمة اقتصادية أعلى باستخدام بملابس الروضة
28	29	29	24	29	26	27	29	يحقق المنتج ترشيد الانفاق
28	29	30	23	28	26	28	28	مناسبة الفكرة التصميمية للتسويق
30	29	30	23	30	25	27	28	سهولة تنفيذ التصميم في خطوط الإنتاج

وللتحقق من هذا الفرض تم حساب تحليل التباين لمتوسط تقييم تصميمات الزى المدرسي لفتيات الروضة في تحقيق الجانب الاقتصادي وفقاً لآراء المتخصصين وجدول (١٠) يوضح ذلك:

جدول (١١): تحليل التباين لمتوسط تقييم تصميمات الزى المدرسي لفتيات الروضة

في تحقيق الجانب الاقتصادي وفقاً لآراء المتخصصين

مصدر التباين	مجموع المربعات	درجة الحرية	متوسط المربعات	قيمة "ف"	الدالة
بين المجموعات	223.225	9	24.803	8.480	.000
داخل المجموعات	87.750	30	2.925		
الكلية	310.975	39			

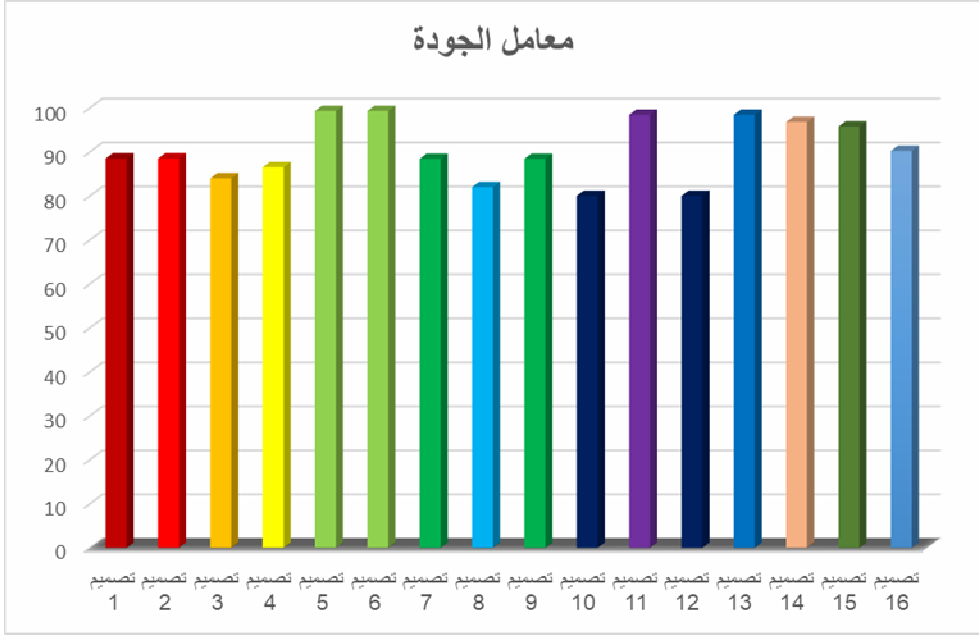
تشير نتائج جدول (١١) إلى أن قيمة (ف) كانت (٨,٤٨٠) وهي قيمة دالة إحصائياً عند مستوي (٠,٠١)، مما يدل على وجود فروق بين تصميمات الزى المدرسي لفتيات الروضة تحقيق الجانب الاقتصادي وفقاً لآراء المتخصصين.

والجدول التالي يوضح المتوسطات ومعامل جودة المكملات المنزلية المنفذة من إعادة تدوير بقايا الأقمشة في تحقيق الجانب الاقتصادي وفقاً لآراء المتخصصين.

جدول (١٢): المتوسطات ومعامل الجودة لتقييم المتخصصين بتصميمات الزى المدرسي

لفتيات الروضة في تحقيق الجانب الاقتصادي

رقم التصميم	المتوسط	الانحراف المعياري	معامل الجودة	ترتيب التصميمات
تصميم ١	٢٦,٦	١,٥	٨٨,٥	٧
تصميم ٢	٢٦,٦	١,٥	٨٨,٥	٧
تصميم ٣	٢٥,٢	٠	٨٤	٨
تصميم ٤	٢٦,٠	١,٥	٨٦,٥	٧
تصميم ٥	٢٩,٨	٠,٥	٩٩,٣٠	١
تصميم ٦	٢٩,٨	٠,٥	٩٩,٣٠	١
تصميم ٧	٢٦,٥	١,٢٩	٨٨,٤٣	٦
تصميم ٨	٢٤,٦	٠	٨٢	٩
تصميم ٩	٢٦,٥	١,٢٩	٨٨,٤٣	٦
تصميم ١٠	٢٤,٠	٠	٨٠	١٠
تصميم ١١	٢٩,٥	١	٩٨,٤٣	٢
تصميم ١٢	٢٤,٠	٠	٨٠	١٠
تصميم ١٣	٢٩,٥	١	٩٨,٤٣	٢
تصميم ١٤	٢٩,٠	٠,٨٢	٩٦,٨٠	٣
تصميم ١٥	٢٨,٧	٠,٥	٩٥,٧٨	٤
تصميم ١٦	٢٧,١	١,١٥	٩٠,٢٢	٥



شكل (٤) معامل الجودة لتقييم المتخصصين تصميمات الزى المدرسي

#### لفتيات الروضة في تحقيق الجانب الاقتصادي

من الجدول (١٢) والشكل (٤) يتضح أن:

- أفضل تصميمات الزى المدرسي لفتيات الروضة في تحقيق الجانب الاقتصادي هو (تصميم ٥ و ٦)
- وأقل تصميمات الزى المدرسي لفتيات الروضة في تحقيق الجانب الاقتصادي هو (التصميم ١٠ و ١٢)

وفي ضوء ما سبق يمكن قبول الفرض الثالث من فروض البحث والذي ينص علي: توجد فروق ذات دلالة إحصائية بين تقييم تصميمات الزى المدرسي لفتيات الروضة في تحقيق الجانب الاقتصادي وفقاً لآراء المتخصصين"

#### توصيات الدراسة : Recommendations

- ١- اطلاق العنان للافكار الابتكارية التي تستحدث باقل التكاليف الممكنه مما يكشف عن طرق كثيرة غير متوقعة فإن الإبداع وترك المجال للخيال يؤدي الى طرق غير متوقعة وأكثر إبداعاً وتجمع بين مميزات الطرق المختلفة.
- ٢- امكانية استخدام التصميمات الموجودة في البحث وتوظيفها كمشروع صغير وذلك لبساطة الادوات المستخدمة وقلة تكاليفها وذلك للقضاء على البطالة.



- ٣- مساعدة الشباب في خلق فرص عملهم في المشروعات الصغيرة بافكار اقتصادية سهلة التعلم.
- ٤- توجيه الاهتمام والبحث الدائم عن التطورات الحديثة في أقمشة ملابس الأطفال بمرحلة المهد.
- ٥- تشجيع الباحثين في مجال النسيج والملابس على دراسة تأثير المعالجات المختلفة على خصائص القماش بأنواعه.
- ٦- إجراء مزيد من البحوث والدراسات المتعلقة بملابس الأطفال في مراحل النمو الأخرى باستخدام خامات متنوعة في تصميم ملابس ذكية
- ٧- الاهتمام بتصميم الملابس وتوظيفها بحيث تتلائم مع الاحتياجات الملبسية لأطفال الروضة .
- ٨- ضرورة دراسة متطلبات المستهلكات لملابس الروضة من أمهات ودور حضانة ومدارس ودراسة احتياجات السوق.
- ٩- عمل مواصفات قياسي لقياسات أطفال الروضة لوجود بعض، مما يساعد على ارتفاع مستوى جودة ملابس الأطفال في مرحلة الروضة
- ١٠- الاستفادة من الكوادر الوطنية خريجي كليات التصميم والكليات التقنية التي تخرج الى سوق العمل، وتدريبها للإنتاج هذا النوع من الملابس الوظيفية؛ مما يساعدهم في الارتقاء بالمستوى الاقتصادي والاجتماعي.
- ١١- الاهتمام بهذه الفئة العمرية بزيادة الدراسات الخاصة بهن فيما يناسبهن من ملابس ذات مواصفات صحية وجمالية .
- ١٢- إنشاء موقع إلكتروني عن طريق التطبيقات الحديثة والخاصة بملابس أطفال الروضة وقياساتهم ؛ وهل لهم للأم اختيار التصميم المناسب لحالة الطفل مع مراعات عمل تصميمات ملائمة لأطفال الروضة .
- ١٣- عمل قاموس أو دليل يتضمن أنواع الأقمشة وخصائصها والتي تناسب أطفال الروضة.

## الخلاصة Conclusion :

هدفت الدراسة إلى تحديد الاحتياجات الملبسية لأطفال الروضة وتقديم التصميمات الملبسية التي تناسب أطفال الروضة في مرحلة ٤- ٦ سنوات، ( والتي تحقق الجانب الجمالي بما يتناسب مع المرحلة العمرية لطفل من حيث الألوان والخامات ، أيضا هدفت إلى تحقيق التصميمات للجانب الوظيفي والذي يساعده هذه الفئة على التعلم الذاتي من حيث الاعتماد على الذات في ارتداء وخلع الملابس بمفردهم، ومن خلال الدراسة الإستطلاعية تم جمع المعلومات عن تلك الفئة والاستفادة منها في تقديم التصميمات المقترحة لتلبية بعض احتياجات أطفال الروضة

في المرحلة العمرية المبكرة ، ولتحقيق أهداف البحث استخدم المنهج الوصفي التحليلي وتكونت العينة من ( 15 ) من المتخصصين في مجال الملابس والنسيج، وعدد ( 30 ) ويقصد بهم المستهلكات من "أمهات أطفال - المشرفات" للتعرف على مدى تقبلهن للتصميمات المقترحة والتي كان عددها (١٦) تصميم، واشتملت الأدوات على استبانة الدراسة الاستطلاعية لتحديد درجة قبول الأمهات والمشرفات في ملابس الأطفال المنتشرة بالأسواق ودرجة ملائمتها للاحتياجات الخاصة لأطفال الروضة ، استبانة لتحديد آراء كل من المتخصصين والمستهلكات " الأمهات- المشرفات " في التصميمات المقترحة لملابس أطفال الروضة وتم تنفيذ عدد ( 5 ) تصميمات والتي حققت أعلى النتائج

### المراجع References:

- ١- أميرة محمد زين العابدين فتح الله ، زي الروضة و علاقته بمفهوم الطفل لذاته و بتقبله لروضته ، قسم العلوم النفسية ، كلية رياض الأطفال ، جامعة القاهرة ، ٢٠٠٧ م .
- ٢- أمنية فيصل عبده المرشد ، شيراز عبد الرزاق عمار ٢٠٢١. أثر المعالجة الثرموكرومية على الخواص الطبيعية والميكانيكية لأقمشة ملابس الأطفال في مرحلة المهد طبقاً للمواصفات القياسية الدولية. المجلة الدولية للعلوم الإنسانية والاجتماعية. ٢٠٢١ م .
- ٣- أمنية فيصل عبده المرشد ، شيراز عبد الرزاق عمار ٢٠٢١. ابتكار تصميمات لملابس الأطفال في مرحلة المهد لاثراء القيم الجمالية والوظيفية الدولية. المجلة الدولية للعلوم الإنسانية والاجتماعية. ٢٠٢١ م .
- ٤- تماضر عبد الجيل، ملابس الطفولة تعكس طموحاتهم، مجلة الاسرة العصرية ، العدد ١٠٨٢، ٢٠٠٢ م .
- ٥- حامد عبد السلام زهران ، علم نفس النمو ( الطفولة و المراهقة ) ، الطبعة السادسة ، القاهرة ، عالم الكتاب ، ٢٠٠٥ م .
- ٦- داليا فؤاد اسماعيل ، مشكلات تصميم الزى الموحد بمدارس المرحلة الاعدادية ، رسالة ماجستير غير منشورة ، كلية الفنون التطبيقية ، جامعة حلوان ، ٢٠١٤ م .
- ٧- رنا محمد رضا محمد عبد فودة ، دراسة تحليلية للقيم الجمالية للمدرسة السريالية مع استخدام أساليب متنوعة من التطريز والطباعة لعمل تصميمات التي شيرت الاطفال ، رسالة ماجستير غير منشورة ، كلية التربية النوعية ، جامعة طنطا ، ٢٠١٠ م .
- ٨- سعدية محمد علي بهادر ، برامج تربية اطفال ما قبل المدرسة ، دار المسيرة للطباعة والنشر، عمان ، الاردن ، ٢٠٠٣ م .
- ٩- سهيرمحمود عثمان ، داليا فكري جمال ، ندى سعد الدين أنور محمد ، تصميم ملابس أطفال مواكبة لاتجاهات الموضة العالمية وطباعتها بطرق آمنة بيئيا ، مجلة التصميم الدولية ، الجمعية العلمية للمصممين ، ٢٠١٦ م .
- ١٠- سهى ماهر عبد العزيز ، تصميم بعض ملابس المناسبات للأطفال و امكانية الاستفادة منها جماليا واقتصاديا ، رسالة ماجستير غير منشورة ، كلية الاقتصاد المنزلي ، جامعة المنوفية ، ٢٠٠٦ م .

- ١١- شيرين حسن حجازى ، الدمج بين فننى الطباعة والتطريز كمدخل لزخرفة ملابس الأطفال ، مجلة الاقتصاد المنزلى ، جامعة المنوفية ، ٢٠١٦ م .
- ١٢- فواز فتح الله الرامينى ، أنواع الاضطرابات السلوكية لدى الأطفال والمراهقين ، الطبعة الأولى ، دار الكتاب الجامعى ، غزة ، ٢٠٠٧ م .
- ١٣- نشأت نصر الرفاعى ، مدحت محمد محمود مرسى ، شيماء الامام محمد الامام بدران ، دراسة تحليلية للقيم الجمالية والتشكيلية لزخارف العمائر الإسلامية بهدف توظيفها لتصميم ملابس أطفال ، مجلة البحوث فى مجالات التربية النوعية ، كلية التربية النوعية جامعة المنيا ، ٢٠٠٩ م .
- ١٤- كفاية سليمان ، نجوى شكري ، تصميم الأزياء والتشكيل على المانيكان ، الطبعة الأولى ، دار الفكر العربى ، القاهرة ، ١٩٩٣ م .
- ١٥- فانت محمد عبد التواب ، معايير تحقيق خاصية الراحة فى اقمشة الملابس الصيفية ، رسالة دكتوراه غير منشورة ، كلية الفنون التطبيقية ، جامعة حلوان ، ٢٠٠٨ م .
- ١٦- ماجدة ابراهيم متولى الاسود ، طباعة الاقمشة القطنية للحصول على تصميمات مبتكرة للأطفال ، رسالة دكتوراه غير منشورة ، كلية الاقتصاد المنزلى ، جامعة المنوفية ، ٢٠٠٣ م .
- ١٧- ماجدة محمد ماضى واخرون ، معالجات تصميمية لإثراء ملابس المرأة العاملة المستعملة و إحيائها لتساير الموضة ، مجلة الاقتصاد المنزلى ، كلية الاقتصاد المنزلى جامعة حلوان ، ٢٠١٢ م .
- ١٨- مدحت محمد حسين أبو هشيمة ، الاستفادة من فن الخيامية لابتكار تصميمات معاصرة لإثراء ملابس الأطفال ، المجلة العلمية لكلية التربية النوعية ، جامعة المنوفية ، ٢٠١٤ م .
- ١٩- منى سمير فتوح جميل ، دراسة امكانية فن التوليف فى إثراء تصميمات ملابس الاطفال فى مرحلة الطفولة المتأخرة ، رسالة دكتوراه غير منشورة ، كلية الاقتصاد المنزلى ، جامعة المنوفية ، ٢٠١٦ م .
- ٢٠- نها عبد الحق محمود ربيع ، إمكانية الاستفادة من تصميم ملابس الطفل لخدمة الناحية الجمالية و اقتصاديات الأسرة المصرية ، رسالة ماجستير غير منشورة ، كلية الاقتصاد المنزلى ، جامعة المنوفية ، ٢٠٠٥ م .
- ٢١- نهى عبد الله نور الدين ، ابتكار تصميمات ملبسيه باستخدام الشرائط الملونة لمرحلة الطفولة المبكرة ، رسالة ماجستير غير منشورة ، كلية الفنون والتصميم الداخلى ، جامعة ام القرى ، ٢٠١١ م .
- ٢٢- هدى عبد العزيز ، فاعلية برنامج فى تصميم ملابس الاطفال لتنمية اتجاهات الطلاب و مهارتهم الاساسية لدى طلاب قسم الملابس و النسيج ، رسالة ماجستير غير منشورة ، كلية الاقتصاد المنزلى ، جامعة المنوفية ٢٠٠٢ م .
- ٢٣- هدى سلطان التركي؛ وفاء حسن الشافعى" تصميم الأزياء نظرياته وتطبيقاته " (ط٢) ، مكتبة الملك فهد الوطنية، الرياض ، ٢٠١٠ م .

٢٤- وفاء السيد على ، دراسة إمكانية الاستفادة من تقنية الطباعة الرقمية بالانتقال الحراري "السبليميشن" باستخدام رسومات الأطفال في إثراء القيم الجمالية والوظيفية والاقتصادية للالبسهم ، مجلة كلية التربية بالاسماعيلية ، جامعة قناة السويس ، ٢٠٢١ م .

٢٥- يسرى معوض عيسى أحمد ، قواعد و أسس تصميم الأزياء ، عالم الكتب ، الطبعة الثانية ، القاهرة ، ٢٠١١م

26 – Kefgen Mary , Individuality in clothing selection and personal appearance , New York , London 1987

27- Zachery, Rice, Creative Clothes& Accessories,UK,Quarry,2000.

***The possibility of developing innovative designs for school uniforms for kindergarten girls in the Kingdom of Saudi Arabia***

***Research Summary***

The research aims to develop innovative designs school uniforms for kindergarten girls (early childhood) in the Kingdom of Saudi Arabia, The research also seeks to provide a clothing product that meets the needs of a large group of consumers functionally and economically. The effectiveness of the proposed designs will be measured with Identify the opinions of specialists and consumers in the proposed designs and its suitability for the clothes of girls in the kindergarten (early childhood) .This will done through an evaluation form for designs from specialists as well as a consumer evaluation form To evaluate the product and analyze the results statistically to present some suggestions and recommendations within the scope of the results of the study.