



FACULTY OF AGRICULTURE

Minia J. of Agric. Res. & Develop.
Vol. (43), No.4, pp. 751 - 762 , 2023

تحليل الهيكل السلعي للصادرات الزراعية المصرية

محمد علاء الدين كامل – سلوى الحسيني بدوي – نورهان محمد رمضان
قسم الاقتصاد الزراعي – كلية الزراعة – جامعة المنيا

Accepted: 6 Nov. 2023

Received: 5 Dec. 2023

مقدمة:

يعدُّ النهوض بالصادرات الكلية عامة والصادرات الزراعية خاصةً من أهم القضايا التي تواجه الدولة في ظل الأوضاع السياسية والاقتصادية العالمية والمحلية الراهنة، لارتباطها بشكلٍ أساسي بعملية التنمية الاقتصادية، لا اعتبارها أحدُ المصادر الرئيسية الهامة التي تساهم في رفع حصيلة الدولة من النقد الأجنبي، ومن ثمَّ تحسين العجز الحادث في الميزان التجاري وميزان المدفوعات. وعلى الرغم من أهمية الصادرات الزراعية المصرية ومساهمتها بحوالي ١٦,٦% في إجمالي قيمة الصادرات الكلية المصرية خلال الفترة (٢٠٠٥-٢٠٢١) إلا أنه قد تبيّن ارتفاع قيمة الواردات الزراعية المصرية بدرجة كبيرة بلغت في المتوسط حوالي ١١,٢ مليار دولار مقارنة بقيمة الصادرات الزراعية خلال نفس الفترة بمتوسط بلغ حوالي ٤,٣ مليار دولار، والذي انعكس بدوره على العجز المُستمر والكبير في الميزان التجاري الزراعي والذي قدر متوسطه بحوالي ٦,٩ مليار دولار، كما بلغ متوسط معدل تغطية الصادرات للواردات الزراعية بحوالي ٣٨,٢%. ومن ثمَّ يسعى هذا البحث لإلقاء الضوء على الوضع الراهن لهيكل الصادرات الزراعية المصرية للتعرف على أهم المحاصيل التصديرية، وبناء مقترحات لأهم الوسائل التي يُمكنها زيادة الصادرات المصرية من أهم السلع الزراعية وفتح آفاق جديدة في السوق العالمي أمام هذه الصادرات الزراعية، ومن ثمَّ زيادة حصيلة النقد الأجنبي، وتحسين ميزان المدفوعات، والدفع بعجلة التنمية الزراعية في ظل الوضع الاقتصادي الراهن.

مشكلة وأهداف البحث:

بالاعتماد على المؤشرات المستخدمة في قياس مدى تنوع الصادرات والتي من أهمها مؤشر التركيز السلعي، ومؤشر التنوع، ومؤشر توافق الصادرات، ومؤشر الاندماج والتكامل. لتحديد السبل التي تُمكننا من زيادة الصادرات المصرية من السلع الزراعية المختلفة وكيفية التغلب على معوقات تنمية الصادرات الزراعية المصرية من أهم السلع الزراعية.

تكمُن مشكلة الدراسة في تركيز الصادرات الزراعية في عددٍ محدود من الحاصلات الزراعية، الأمر الذي يُعرضها للمخاطر والآثار السلبية الناتجة عن عدم استقرار السوق العالمي في الآونة الأخيرة. لذا، فإن البحث يهدف للتعرف على السلع الزراعية التي تسيطر على هيكل الصادرات الزراعية المصرية خلال الفترة (٢٠٠٥-٢٠٢١)، وذلك

الأسلوب البحثي:

يعتمدُ البحثُ في تحقيق أهدافه على أساليب التحليل الوصفي والتحليل الكمي باستخدام الطرق والأدوات الإحصائية المتاحة. ومن أهم الأدوات التي تم الاستعانة بها في هذا الشأن العرض الجدولي والبياني والمقارنات النسبية، كما اعتمد هذا البحث على بعض المؤشرات التي تستخدم في قياس تنوع هيكل الصادرات الزراعية المصرية، وعلى وجه التحديد تم استخدام الأساليب البحثية الآتية:

أولاً: مؤشر التركيز (Concentration Index):

ويعرف بمؤشر هيرشمان-هيرفيندال (HHI) و Hirschman-Herfindahl ويستخدَم لقياس درجة التركيز السلعي لإجمالي الصادرات للتعرف على درجة اعتماد صادرات دولة ما على عدد محدود من السلع . وتتراوح قيمة مؤشر التركيز ما بين الصفر والواحد الصحيح حيث أن كلما اقترب المؤشر من الواحد الصحيح كلما كانت درجة تركيز الصادرات أعلى، وعندما يصل المؤشر إلى الواحد الصحيح فإن ذلك يعني وجود تركيز تام بينما إذا كانت قيمة المؤشر مساوية للصفر فإن ذلك يشير إلى وجود تنوع كبير في السلع المصدرة.

حيث أن: X_i تمثل قيمة الصادرات من السلعة i ، X هي إجمالي الصادرات، I يعبر عن إجمالي عدد السلع الممكن تصديرها.

$$HI = \frac{\sqrt{\sum_{i=1}^I \left(\frac{X_i}{X}\right)^2} - \sqrt{I/I}}{1 - \sqrt{I/I}}$$

ثانياً: مؤشر التنوع (Diversification Index):

يقيسُ هذا المؤشر درجة اختلاف الأهمية النسبية لصادرات السلع الرئيسية لدولة معينة في إجمالي صادراتها، عن نسبة الصادرات الوطنية لتلك السلع الرئيسية في الصادرات العالمية. ويتراوح هذا المؤشر بين صفر و ١، بحيث كلما اقترب المؤشر من صفر كلما كانت درجة تنوع الصادرات أعلى، وعندما يصل المؤشر إلى صفر يتطابق هيكل الصادرات الوطنية مع هيكل الصادرات العالمية.

$$S_j = \frac{\sum_{i=1}^I |h_{ij} - h_i|}{2}$$

حيث أن H_{ij} تمثل قيمة صادرات السلعة i من إجمالي صادرات الدولة j ، h_i تمثل نسبة صادرات السلعة i من إجمالي صادرات العالم.

ثالثاً: مؤشر توافق الصادرات

(COSINE) (Correspondence Index):
يقيسُ هذا المؤشر مدى توافق وتطابق الصادرات السلعية لدولة معينة مع الطلب العالمي في الأسواق العالمية، ويتراوح هذا المؤشر بين صفر و ١، بحيث كلما اقترب المؤشر من الواحد الصحيح كلما كانت درجة التوافق والتطابق أعلى، بينما عندما يصل المؤشر إلى صفر فإن ذلك يدل على عدم التوافق والتطابق للصادرات السلعية

$$COSINE_{ij} = \frac{\sum_k X_{ik} M_{jk}}{\sqrt{\left(\sum_k X_{ik}^2\right) \cdot \left(\sum_k M_{jk}^2\right)}}$$

X_{ik} : صادرات القطر i من السلعة k

M_{jk} : واردات القطر (أو المنطقة) j من السلعة k

رابعاً: مؤشر الاندماج والتكامل

(IIT) (Intra Industry Trade)

يشير مؤشر اندماج الصادرات الوطنية مع الأسواق العالمية إلى تبادل المنتجات المماثلة والتابعة لنفس السلع في التجارة الدولية، حيث يتم على نفس الصادرات والواردات من نفس أنواع السلع.

ويقيس هذا المؤشر مدى اندماج الصادرات السلعية في الأسواق المستهدفة، وإلى أي مدى استفادة الدولة من اندماج صادراتها في الأسواق العالمية. وتتنحصر قيمة المؤشر بين الصفر والواحد الصحيح، ويكون الاندماج الكامل للصادرات السلعية عند القيمة ١.

$$IIT_i = 1 - \frac{\sum |X_i - M_i|}{\sum (X_i + M_i)}$$

حيث أن X_i تمثل قيمة الصادرات من السلعة i إلى الأسواق العالمية، بينما M_i تعبر عن قيمة الواردات من السلعة i إلى الأسواق العالمية.

مصادر البيانات:

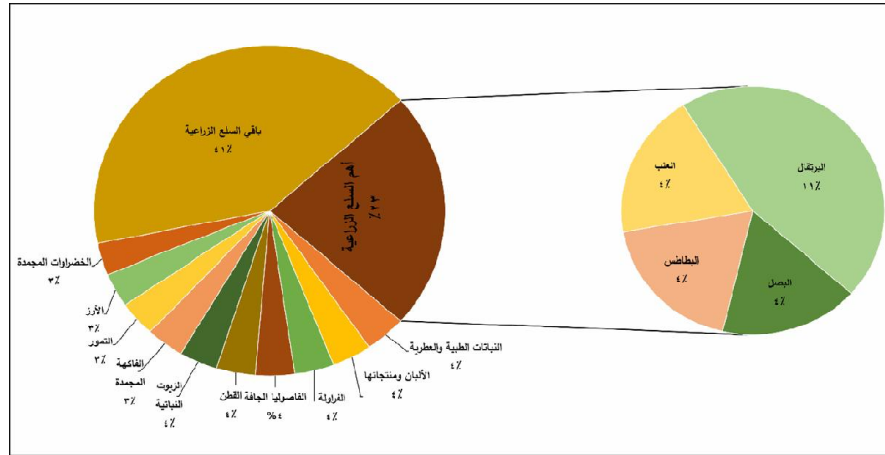
اعتمد البحث على البيانات الثانوية المنشورة وغير المنشورة والتي تم الحصول عليها من المصادر المختلفة مثل نشرات الاقتصاد الزراعي التي يصدرها قطاع الشؤون الاقتصادية بوزارة الزراعة، وبيانات الجهاز المركزي للتعبئة العامة والإحصاء، والبيانات الواردة في البحوث والمراجع العلمية ذات الصلة بموضوع البحث. كذلك تم استخدام البيانات الموجودة في بعض المواقع على الإنترنت مثل موقع منظمة الأغذية والزراعة (الفاو).

نتائج البحث:

أولاً : التحليل الاقتصادي لتطور الهيكل السلعي للصادرات الزراعية المصرية

يشير هيكل الصادرات الزراعية المصرية وفقاً للبيانات الواردة بالجدول (١) وفي الشكل (١)، إلى أن مصر تعتمد على عدد قليل من السلع الزراعية في صادراتها والتي كل منها تشكل نحو ١% فأكثر من إجمالي قيمة الصادرات الزراعية المصرية للعالم، تتمثل في (١٤) سلعة زراعية تعادل نحو ٥٨% من إجمالي قيمة الصادرات الزراعية المصرية، يأتي في مقدمتها البرتقال والذي بلغت نسبة صادراته حوالي ١٠,٥% من إجمالي قيمة الصادرات الزراعية المصرية، ويليه العنب والبطاطس والبصل بما يعادل حوالي ٤,٤%، ٤,٣%، ٤% على الترتيب من إجمالي قيمة الصادرات الزراعية المصرية، مما يشير إلى زيادة اعتماد الدولة بشكل أكبر على الخارج لسد معظم احتياجاتها من السلع الزراعية المختلفة مما يجعل الاقتصاد المصري أكثر عرضه لمخاطر التقلبات السعرية العالمية.

كما تبين أنه حدث تغير في الهيكل السلعي للصادرات الزراعية المصرية خلال الفترة موضع الدراسة، حيث احتل الأرز المركز الأول في هيكل الصادرات الزراعية المصرية خلال الفترة (٢٠٠٥-٢٠٠٧) وقد جاء بعده القطن والبطاطس والبرتقال والزيوت النباتية، ثم بدأت صادرات الأرز في التدهور حتى توقف تصدير الأرز خلال الفترة (٢٠١٧-٢٠٢١) لتوفير احتياجات السوق المحلية من الأرز والتخفيف من ارتفاع أسعاره. كما اتضح أن البرتقال استطاع أن يستحوذ على المركز الأول في هيكل الصادرات الزراعية المصرية خلال الفترة (٢٠٠٨-٢٠٢١) نتيجة لتزايد الطلب العالمي عليه بسبب ارتفاع جودته.



شكل (١) : تطور الهيكل السلعي للصادرات الزراعية المصرية كمتوسط خلال الفترة (٢٠٠٥-٢٠٢١).

المصدر: بيانات الجدول (١).

جدول (١): تطور الهيكل السلعي للصادرات الزراعية المصرية خلال الفترة (٢٠٠٥-٢٠٢١). %

الفاصوليا الجافة	الفراولة	الألبان ومنتجاتها	النباتات الطبية والعطرية	البصل	البطاطس	العنب	البرتقال	البيان
١,٧٣	٠,٣٥	١,٧٩	٣,٦٢	٢,٧٣	٦,٦	١,٤٧	٦,٣٩	٢٠٠٥
٢,٤٩	١,٣٦	١,٦٢	٤,٦	٢,٢٧	٥,٩٥	٢	٥,٩٤	٢٠٠٦
٤,١	١,٨٦	١,٣٧	٣,٦٧	٢,٥٢	٧,١٤	٣,٩٤	٦,٥٤	٢٠٠٧
٣,٣٧	٢,٣٥	٥,٦٢	٣,٣٣	٣,١١	٥,٠١	٤,٩٦	١١,٧٢	٢٠٠٨
٣,١٢	٤,٥٢	٥,٣٢	٣,٠٩	٣,٨٨	٣,٢٥	٥,٠٤	١١,٠٧	٢٠٠٩
١,٨	٢,١٩	٥,٠٢	٢,٦٥	٤,٦٤	٢,٥٧	٣,٩٤	٩,٤٢	٢٠١٠
٢,١٤	٢,٦	٤,٩	٣,٩٩	٤,٣٢	٤,٧٥	٣,٩٩	١٠,٢	٢٠١١
٣,٠٩	٣,٨٦	٤,٢٩	٣,٠١	٣,٦٨	٢,٧٢	٤,٨١	٩,٧٤	٢٠١٢
٤,٨١	٣,٢	٤,٠٩	٣,٦٨	٤,١٤	٤,٠٥	٣,٦٢	٩,٧١	٢٠١٣
٥,٥٩	٣,٥٦	٤,١٨	٤,٤٨	٣,٤٣	٦,٥٩	٤,٩٥	٨,٩٢	٢٠١٤
٥,١٢	٣,٦٣	٣,٨٢	٤,١٤	٥,٧	٤,٧٨	٤,٩٩	٩,١٢	٢٠١٥
٢,٨٤	٤,٨	٣,١٨	٤,١٨	٤,٤٢	٣	٤,٤٦	١٠,٢٦	٢٠١٦
٣,١٥	٤,٢٨	٣,١٦	٣,٩٨	٤,٧٧	٥,٥٣	٤,٨٢	١١,١٣	٢٠١٧
٣,٩٧	٣,٤٥	٣,١٩	٣,٧٦	٢,٦١	٤,١١	٤,٤١	١٣,٢٥	٢٠١٨
٢,٦٢	٣,٧٩	٢,٨٥	٣,٦٧	٥,٠١	٤,٨٧	٤,٣١	١٢,١١	٢٠١٩
٤,٢٤	٦,٧٢	٢,٤٢	٤,٤٥	٤,٠٤	٤,٢١	٤,٤٨	١٢,٣	٢٠٢٠
٤,٧٤	٣,٣٢	١,٨٥	٤,٥٦	٢,٦٢	٣,١٥	٤,٠١	١١,٢٥	٢٠٢١
٣,٦	٣,٦٣	٣,٦٤	٣,٨٢	٣,٩٥	٤,٢٩	٤,٣٦	١٠,٥	المتوسط

محمد علاء الدين كامل وآخرون ٢٠٢٣

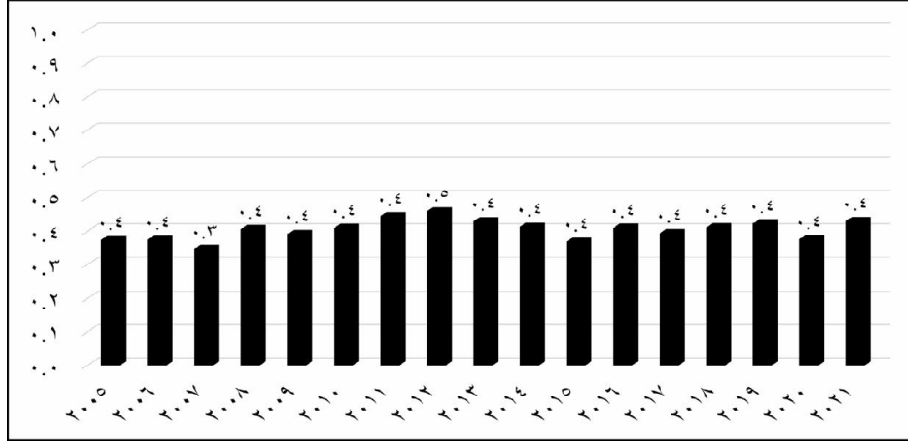
تابع جدول (١): تطور الهيكل السلعي للصادرات الزراعية المصرية خلال الفترة (٢٠٠٥-٢٠٢١).

البيان	القطن	الزيوت النباتية	الفاكهة المجمدة	التمور	الأرز	الخضراوات المجمدة	باقي السلع الزراعية
٢٠٠٥	١٥,٣٩	٤,٢٩	٠,٤٦	١,١٧	٢٦,٤٦	٢,٣٣	٢٥,٢٣
٢٠٠٦	١٢,٠٩	٤,٨	٠,٣٦	١,٦١	٢٧,٤٢	٢,٠٥	٢٥,٤٥
٢٠٠٧	١٠,١	٤,٢١	١,١	١,٤٥	٢٦,٥٣	٢,٦١	٢٢,٨٥
٢٠٠٨	٥,٨٣	٢,٩٨	١,٥١	١,٨٤	٦,٠٣	٣,٦٥	٣٨,٧
٢٠٠٩	١,٩٦	٣,٤٦	٠,٧٥	٢,٧	٩,٤٩	٣,٠٢	٣٩,٣٥
٢٠١٠	٥,١٧	٤,٤	٠,٧٢	٢,٧٣	٧,١١	٢,٥٥	٤٥,١
٢٠١١	٥,٠١	٢,٨٧	٠,٩٦	٢,٦٤	٠,٣٢	٣,٢٩	٤٨,٠١
٢٠١٢	٤,١٩	٣,٦	١,٢٧	٢,٩١	١,٨١	٣,٢٦	٤٧,٧٨
٢٠١٣	٢,٦٧	٢,٩٦	١,٣٣	٢,٨٢	٣,٩٢	٣,٦٥	٤٥,٣٥
٢٠١٤	١,٧٤	٣,٩	٢,٥٥	٤,١٧	٠,٦	٢,٩٢	٤٢,٤١
٢٠١٥	٤,٥٣	٥,٦٤	٢,٥٥	٣,٧٥	١,٥٨	٣,١١	٣٧,٥٣
٢٠١٦	٣,٢٩	٢,٨٩	٢,٤١	٤,٩٣	٠,٥	٣,١٥	٤٥,٦٨
٢٠١٧	٣,٤٢	٢,٧٣	٣,٥٢	٤,٣١	-	٣,١٢	٤٢,٠٩
٢٠١٨	٢,٥٢	٢,٨٤	٦,٠٥	٤,٠٥	-	٣,٠٧	٤٢,٧
٢٠١٩	١,٧	٢,٩٩	٧,١١	٣,٨١	-	٣,٠١	٤٢,١٣
٢٠٢٠	١,٧٢	٣,٨	٧,٤٦	٤,١٥	-	٣,٤٦	٣٦,٥٤
٢٠٢١	١,٣٦	٣,٤٣	٩,٧١	٤,٠٧	٠,٠٢	٣,٠١	٤٢,٩
المتوسط	٣,٥٩	٣,٥٢	٣,٥	٣,٤٤	٣,٣١	٣,١١	٤١,٧٦

المصدر: جمعت وحسبت من قاعدة بيانات منظمة الأغذية والزراعة (الفاو) <http://www.faostat.org>.

الدراسة مما يعني اعتماد الصادرات المصرية على محدود من السلع الزراعية، ومن ثم يجب العمل على تنوع الصادرات وتقليل الاعتماد على الواردات الزراعية للتخفيف من حدة المخاطر المترتبة على التقلبات التي تطرأ على حصة الصادرات الزراعية المصرية.

ثانياً: مؤشرات تنوع الصادرات الزراعية المصرية (١) مؤشر التركيز (Concentration Index) بدراسة مؤشر التركيز السلعي لإجمالي الصادرات الزراعية المصرية كما هو موضح بالجدول (٢) والشكل (٢)، فإنه يتضح ارتفاع هذا المؤشر بما يعادل ٠,٤ نقطة كمتوسط للفترة موضع



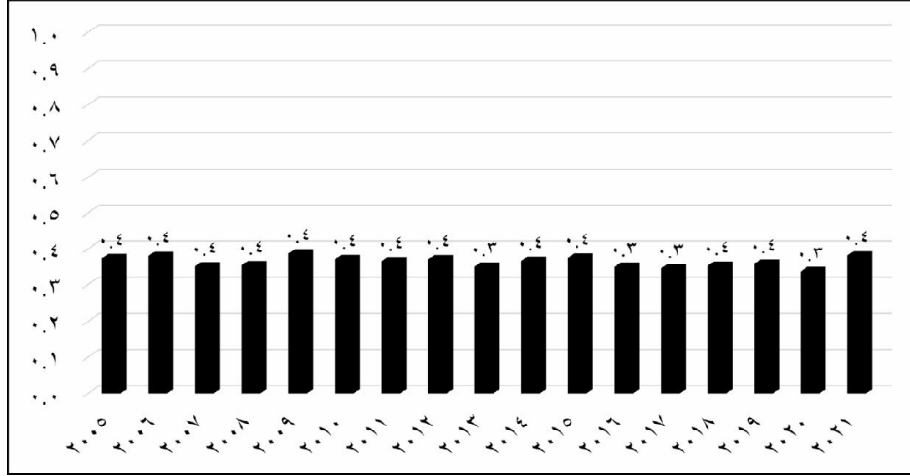
شكل (٢): مؤشر التركيز السلعي للصادرات الزراعية المصرية خلال الفترة (٢٠٠٥-٢٠٢١)

المصدر: بيانات الجدول (٢).

بالجدول (٢) والشكل (٣)، وذلك نتيجة لتركز الصادرات المصرية في محدود من السلع الزراعية، مما يجعل الاقتصاد المصري عرضه للتقلبات الحادة في عوائد الصادرات بسبب الاعتماد الكبير على عدد قليل من السلع الأساسية المصدرة.

(٢) مؤشر التنوع (Diversification Index)

تشير النتائج إلى انخفاض مؤشر التنوع للصادرات الزراعية المصرية خلال الفترة موضع الدراسة حيث بلغ حوالي ٠,٤ نقطة كما هو موضح

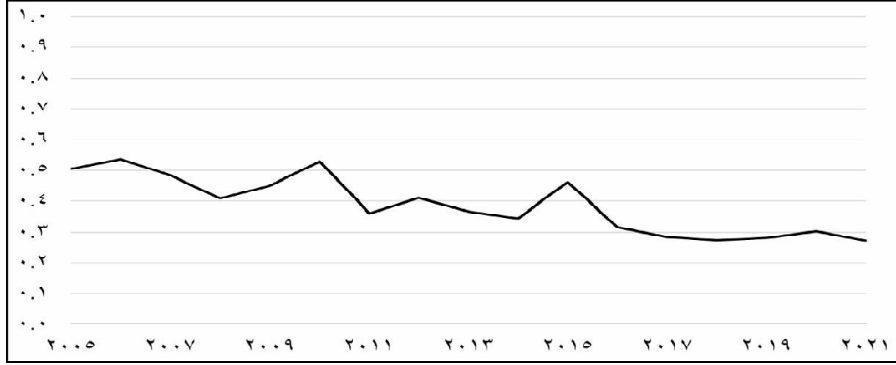


شكل (٣): مؤشر تنوع الصادرات الزراعية المصرية خلال الفترة (٢٠٠٥-٢٠٢١).

المصدر: بيانات الجدول (٢).

انخفاض جودة المنتجات الزراعية المصرية. وإذا لم يتم تحسين جودة المنتجات الزراعية وجعلها مطابقة للمواصفات والمقاييس فإننا لن نتمكن أيضاً من الحفاظ على الأسواق الحالية، مما يشكل خطراً على وضع المنتجات الزراعية المصرية في السوق العالمي مع وجود منافسة شديدة بين الدول.

٣) مؤشر توافق الصادرات
تبين انخفاض درجة التوافق بين الصادرات الزراعية المصرية مع الطلب العالمي خلال الفترة موضع الدراسة وفقاً لبيانات جدول (٢) والشكل (٤)، حيث قدرت درجة التوافق بحوالي ٠,٢٧ نقطه في عام ٢٠٢١ مقارنة بحوالي ٠,٥١ نقطه عام ٢٠٠٥، مما يدل على مدى صعوبة فتح أسواق جديدة نتيجة

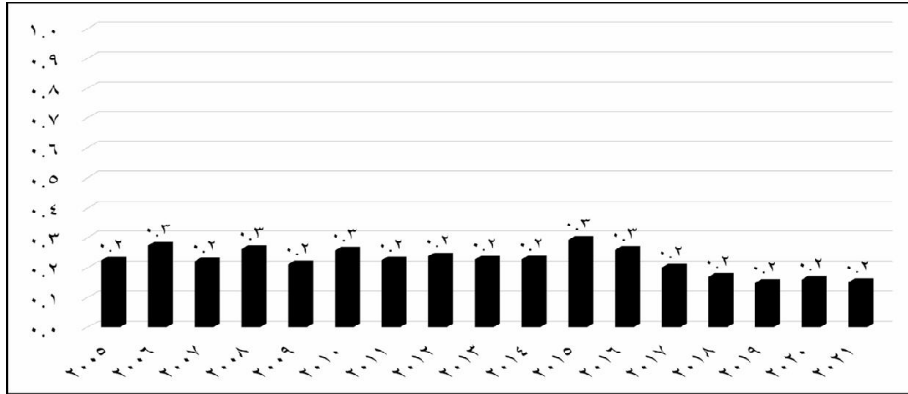


شكل (٤): مؤشر توافق الصادرات الزراعية المصرية مع الطلب العالمي خلال الفترة (٢٠٢١-٢٠٠٥).

المصدر: بيانات الجدول (٢).

جدول (٢) والشكل (٥)، ويرجع ذلك إلى استحواد ١٤ سلعة من السلع الزراعية على أكثر من ٥٨% من إجمالي الصادرات الزراعية المصرية كمتوسط خلال الفترة (٢٠٢١-٢٠٠٥).

رابعاً: مؤشر اندماج الصادرات الزراعية المصرية في الأسواق العالمية تشير النتائج إلى انخفاض درجة اندماج الصادرات الزراعية المصرية في الأسواق العالمية حيث قدرت بحوالي ٠,٢٢ نقطة وذلك وفقاً لبيانات



شكل (٥): مؤشر اندماج الصادرات الزراعية المصرية في الأسواق العالمية خلال الفترة (٢٠٢١-٢٠٠٥).

المصدر: بيانات الجدول (٢).

جدول (٢): مؤشرات تنوع الصادرات الزراعية المصرية خلال الفترة (٢٠٠٥-٢٠٢١)

نقطه

البيان	مؤشر التركيز	مؤشر التنوع	مؤشر التوافق	مؤشر الاندماج
٢٠٠٥	٠,٣٧	٠,٣٨	٠,٥١	٠,٢٢
٢٠٠٦	٠,٣٧	٠,٣٩	٠,٥٤	٠,٢٧
٢٠٠٧	٠,٣٥	٠,٣٧	٠,٤٨	٠,٢٢
٢٠٠٨	٠,٤١	٠,٣٦	٠,٤١	٠,٢٦
٢٠٠٩	٠,٣٩	٠,٤	٠,٤٥	٠,٢١
٢٠١٠	٠,٤١	٠,٤	٠,٥٣	٠,٢٦
٢٠١١	٠,٤٤	٠,٣٩	٠,٣٦	٠,٢٢
٢٠١٢	٠,٤٦	٠,٣٨	٠,٤١	٠,٢٤
٢٠١٣	٠,٤٣	٠,٣٧	٠,٣٧	٠,٢٣
٢٠١٤	٠,٤١	٠,٣٨	٠,٣٥	٠,٢٣
٢٠١٥	٠,٣٧	٠,٣٩	٠,٤٦	٠,٢٩
٢٠١٦	٠,٤١	٠,٣٨	٠,٣٢	٠,٢٦
٢٠١٧	٠,٣٩	٠,٣٧	٠,٢٩	٠,٢
٢٠١٨	٠,٤١	٠,٣٧	٠,٢٨	٠,١٧
٢٠١٩	٠,٤٢	٠,٣٧	٠,٢٨	٠,١٥
٢٠٢٠	٠,٣٨	٠,٣٥	٠,٣	٠,١٦
٢٠٢١	٠,٤٣	٠,٣٩	٠,٢٧	٠,١٥
المتوسط	٠,٤	٠,٣٨	٠,٣٩	٠,٢٢

المصدر: جمعت وحسبت من قاعدة بيانات منظمة الأغذية والزراعة (الفاو) <http://www.faostat.org>

المُلخَص

تعتبر الصادرات الزراعية من أهم مكونات الصادرات المصرية، كما أنها تُعدُّ أحد المصادر للعملة الأجنبية اللازمة لدفع عملية التنمية الاقتصادية في مصر، إلا أنَّ الصادرات الزراعية المصرية تواجه منافسةً شديدة في الأسواق العالمية أدت إلى انخفاض نسبة تغطية الصادرات الزراعية للواردات الزراعية مما أدى إلى وجود عجز في الميزان التجاري. وتكمن مشكلة البحث في تركيز الصادرات الزراعية على عددٍ محدود من الحاصلات الزراعية وما يترتبُ على ذلك من تعرُّضها للمخاطر والآثار السلبية الناتجة عن عدم استقرار السوق العالمي في الآونة الأخيرة، ويستهدف البحث بصفة رئيسية دراسة وتحليل الهيكل السلعي للصادرات الزراعية المصرية خلال الفترة (٢٠٠٥-٢٠٢١)، والتعرُّف على أهم المحاصيل الزراعية التصديرية من خلال دراسة مدى إسهام السلع الزراعية في هيكل الصادرات الزراعية المصرية بالإضافة إلى الاستعانة ببعض المؤشرات المستخدمة في قياس مدى تنوع الصادرات والتي من أهمها مؤشر التركيز السلعي، ومؤشر التنوع، ومؤشر توافق الصادرات، ومؤشر الاندماج والتكامل.

وكانت من أبرز نتائج البحث: ارتفاع درجة التركيز السلعي في هيكل الصادرات الزراعية المصرية بما يُعادل نحو ٠,٤ نقطة وانخفاض درجة التنوع والتي بلغت نحو ٠,٣ نقطة، مما يعني أن مصرَ تعتمدُ على عددٍ قليلٍ من السلع الزراعية في صادراتها مما يترتب عليه زيادة المخاطر التي تُواجه الدولة في الحصول على عوائد النقد الأجنبي في حال تعرُّض هذه المنتجات لانخفاض أسعارها مما يُقلص إمكانية الدولة من تمويل وتغطية وارداتها أو تمويل عملية التنمية الاقتصادية، كما توضح انخفاض درجة التوافق بين الصادرات الزراعية المصرية مع الطلب العالمي خلال الفترة موضع الدراسة حيث بلغت نحو ٠,٣ نقطة، كما أشارت النتائج إلى انخفاض درجة اندماج الصادرات الزراعية المصرية في الأسواق العالمية حيث قدرت بحوالي ٠,٢٢ نقطة، ويرجع ذلك إلى استحواذ ١٤ سلعة من السلع الزراعية على أكثر من ٥٨% من إجمالي الصادرات الزراعية المصرية كمتوسط خلال الفترة (٢٠٠٥-٢٠٢١).

ولذا يوصي البحث بضرورة العمل على تنوع وزيادة الصادرات الزراعية المصرية، ودراسة الأسواق الدولية ومعرفة احتياجاتها من السلع المختلفة، وتحديد مدى إمكانية إنتاج تلك السلع محلياً، وتطبيق معايير الجودة العالمية من خلال رفع مستوى جودة المنتجات المصرية وذلك عن طريق الالتزام بالموصفات القياسية العالمية.

المراجِع:

- أسماء أبو مسلم عبد الخالق (دكتور)، نعمة فتحي محمد (دكتور)، **دراسة اقتصادية تحليلية لأهم الصادرات الزراعية المصرية**، مجلة العلوم الزراعية والبيئية، جامعة دمنهور، مجلد (٢١)، عدد (٣)، ديسمبر ٢٠٢٢.
- جمال قاسم (دكتور)، محمد إسماعيل (دكتور)، **تنافسية الصادرات السلعية في الدول العربية**، صندوق النقد العربي، ٢٠١٢.
- الجهاز المركزي للتعبئة العامة والإحصاء، الكتاب الإحصائي السنوي، أعداد مختلفة.
- حنان محمد محمود (دكتور)، **دور القطاع الزراعي في تحقيق التنمية الاقتصادية المصرية**، المجلة المصرية للاقتصاد الزراعي، مجلد (٣٢)، عدد (١)، ٢٠٢٢.
- دعاء ممدوح محمد (دكتور)، يحي عبد الرحمن يحي (دكتور)، **دراسة تحليلية لبعض مؤشرات الكفاءة الاقتصادية للتجارة الخارجية الزراعية المصرية**، مجلة الإسكندرية للتبادل العلمي، مجلد (٤٢)، عدد (٤)، ديسمبر ٢٠٢١.
- سهيبر إبراهيم مصطفى (دكتور)، السيد محمود الشرفاوي (دكتور)، سعد زغلول سليمان (دكتور)، دعاء حسين إبراهيم (دكتور)، **دراسة أثر العجز في الميزان التجاري والزراعي على الاقتصاد المصري**، مجلة المنوفية للعلوم الاقتصادية والاجتماعية الزراعية، جامعة المنوفية، مجلد (٣)، عدد (٢)، أبريل ٢٠١٨.
- منظمة الأغذية والزراعة <http://www.faostat.org>

The Commodity Structure Analysis of Egyptian Agriculture Exports

Mohamed Alaa Eldin Kamel, Salwa El-Hussieny Badawy and

Nourhan Mohamed Ramadan

Agric. Economics Dept., Fac. of Agric., Minia University

Summary

The agricultural exports are one of the most important components of Egyptian exports, and one of the foreign currency sources that are needed to drive Egypt's economic development. However, Egyptian agricultural exports face intense competition in global markets, which has led to a decline in agricultural export coverage rate of agricultural imports, resulting in a deficit of commercial balance.

The problem of research lies in the concentration of agricultural exports on a limited number of agricultural figures and that follows encountering risks and negative effects of recent global market instability lately. The research mainly aims to study and analysis the commodity structure of Egyptian agricultural exports during the period (2005-2021), and to identify the important agricultural exportable crops by studying to the extent of the agricultural commodities contribution to the structure of Egyptian agricultural exports, in addition, In addition to use some indicators that were used to measure the exports diversity, the most important of which are the commodity concentration index, the diversity index, the export compatibility index, and the inclusion and integration index.

The main findings of the research were:

The high degree of commodity concentration in the structure of Egyptian agricultural exports equivalent to about 0.4 points and the diversity degree decline equivalent to about 0.3 points which means that Egypt relies on a small number of agricultural commodities for its exports, thereby, increasing the risk to the State of obtaining foreign currencies earnings whenever these products are encountering price decline, which reduces the State's ability to financing and covering its imports or financing the process of economic development. A compatibility degree decline between Egyptian agricultural exports with the global demand was also noticed during the study period of up to 0.3 points. The results also pointed to the degree decline of integration about the Egyptian agricultural exports into the global markets which is estimated up to 0.22 points. This is due to the possession of 14 agricultural commodities more than 58% of Egypt's total agricultural exports as an average during the period (2005-2021).

Therefore, the research recommends that the country needs to diverse and increase Egyptian agricultural exports, study international markets and know their needs for different goods, determine the extent of the potential of the local production of these goods, and apply international quality standards by raising the quality of Egyptian products by adhering to international standards.