

تأثير برنامج تربية حركية على المتغيرات الكينماتيكية لبعض المهارات الحركية الأساسية لدى اطفال الدمج من ٩ : ١٢ سنة

د/ نهى مسعد على محمود اسما عيل

ملخص البحث:

من خلال الاطلاع على الدراسات والأبحاث التي تناولت فئة اطفال الدمج متابعتهم في مدارس ذوى الاحتياجات الخاصة خلال ممارستهم لبعض أنشطة اللعب لاحظت الباحثة وجود قصور في النواحي الحركية والانفعالية لدى طفل الدمج كما تبين عدم وجود دراسات تطرقت لتحليل المتغيرات الكينماتيكية لحركة هؤلاء الأطفال وبخاصة المهارات الحركية الأساسية، يهدف البحث لتحسين أداء بعض المهارات الحركية الأساسية لدى اطفال الدمج، استخدمت الباحثة المنهج التجريبي بالتصميم التجريبي مجموعة تجريبية باستخدام القياس القبلي والبعدي لمناسبته لطبيعة الدراسة، تم اختيار عينة البحث بالطريقة العمدية وبلغ عددهم ١٤ من اطفال الدمج، وتم استبعاد ٤ اطفال لعدم التزامهم طوال فترة تطبيق البرنامج، واستكمل البحث ١٠ أطفال ٩-١٢ سنة، من خلال نتائج الدراسة توصلت الباحثة الى: أدى البرنامج الحركي الى تحسن معنوي في السرعة الخطية لوصلات الجسم خلال أداء مهارات الرمي والوثب والجرى مما حسن من مستوى الأداء وفعاليتها، التوصيات: استخدام برامج التربية الحركية لتحسين القدرات الحركية لدى اطفال التوحد، الاعتماد على المتغيرات الكينماتيكية المؤثرة في الاداء للتعرف على مقدار التحسن الحادث في الاداء نتيجة البرامج الحركية.

مقدمة :

النشاط الحركي الهادف بكافة أشكاله وأنواعه نقطة البدء للنمو لدى الأطفال، من كافة النواحي البدنية والفسولوجية والنفسية والاجتماعية والعقلية، فهو من أهم المجالات التي تساعد في بناء شخصية الطفل، وذلك بما يمنحه من فرص للتعبير عن ذاته وقدراته وإبداعاته، كما أنه مجالا غنى بالأنشطة التي تشبع حاجة الطفل الملحة للحركة والتأمل والتفكير والإبداع، والتي يكتسب من خلال ممارستها اللياقة البدنية والاجتماعية والحركية والنفسية.

ومن أهم مجالات النشاط الحركي اللعب الذي يعد عملية ذات قوة تربوية لوجود علاقة مباشرة بين اللعب والتعلم، فمن خلال اللعب يظهر التعلم بصورة تلقائية.

حيث أنه لا يوجد اختلاف بين اللعب والعمل في حياة الطفل، فأياً ما كان يفعل، فإنه يتعلم منه، وما نطلق عليه لعباً، يعد في الواقع عملاً، حيث يركز الطفل بكل حواسه على النشاط الذي يشترك به بكل كيانه، والتركيز هو ما يجعل من الموقف شاملاً للتعليم واللعب في آن واحد، كما أن الألعاب تساهم في نمو الأطفال من جوانب متعددة مثل الجانب المعرفي، واللغوي، والاجتماعي، والانفعالي، والحركي. (١٥)، (٨)

الدمج في سياق التعليم هو مصطلح يشير إلى الممارسة المتمثلة في تعليم الطلاب ذوي الاحتياجات الخاصة في الفصول العادية خلال فترات زمنية محددة استناداً إلى ادائهم وهذا يعني دمج فصول التعليم العادية مع فصول التربية الخاصة. حيث تقوم المدارس الممارسة لعملية الدمج بأن الطلاب ذوي الاحتياجات الخاصة الذين لا يستطيعون العمل إلى حد معين في فصل عادي إلى البيئة التعليمية الخاصة.

يؤكد "عبد الحميد شرف" ٢٠٠١م على أن أحد أهم أهداف وأغراض التربية الحركية هي اكساب الطفل العديد من القيم الحياتية التي يحتاجها المجتمع. (٧)

وتشير "عفاف عثمان" ٢٠١٣ إلى أن المهارات الحركية الأساسية تعد المفردات الأولية والفطرية لحركة الأطفال وهي طريقة للتعبير والاستكشاف لتفسير ذاتية الطفل وتنمية قدراته وذلك عن طريق تشكيل وتصميم المواقف التي تكون حافزاً للطفل لتحدي قدراته واكتساب المهارات الحركية الأساسية يتطلب أن يمر الطفل بخبرات ومواقف وتجارب حركية متنوعة ضمن برامج موجهة. (٨)

كما توضح "عفاف عثمان" ٢٠٠٨م أن من أهم القيم والمهارات الحياتية التي يمكن تحقيقها من خلال برامج التربية الحركية منها الاعتماد على النفس، خبره النجاح، تقدير الآخرين، تحمل المسؤولية والاتصال، ضبط الانفعالات، التعاون وغيرها. (٩)

ويهدف التحليل الكينماتيكي إلى تقييم مستوى أداء المهارات الحركية والرياضية من خلال تحديد نقاط القوة والضعف بطريقة موضوعية وعلى أسس علمية من خلال متابعة المسارات الحركية للأداء. (١٢)

والألعاب الحركية المناسبة لأطفال الدمج هامة ومفيدة جداً لما لها من اثر كبير في تعديل السلوك وتنمية التركيز والانتباه لدى لطفل الدمج. (٣)

ومن الجوانب الهامة عند اختيار الألعاب الحركية لأطفال الدمج استخدام المثيرات البصرية والسمعية لجذب انتباه الطفل مثل الموسيقى والايقاع ويجب ان تكون الأدوات والأجهزة غير حادة الحواف وبألوان متنوعة لجذب انتباه طفل الدمج، مع تميز الألعاب الحركية بالإثارة والجاذبية (٤)

ومن خلال الاطلاع على الدراسات والأبحاث التي تناولت فئة اطفال الدمج ومتابعتهم في المدارس خلال ممارستهم لبعض أنشطة اللعب لاحظت الباحثة وجود قصور في النواحي الحركية للمهارات الأساسية لدى اطفال الدمج.

كما لاحظت الباحثة نجاح أسلوب اللعب في تعديل السلوك الحركي غير المرغوبة لدى الأطفال، كما تبين قلة وجود دراسات تطرقت لتحليل المؤشرات الكينماتيكية لحركة هؤلاء الأطفال وبخاصة المهارات الحركية الأساسية التي هي أساس لكل الاداءات الحركية والمهارية للأنشطة الرياضية المتنوعة، فالنشاط الحركي لأطفال الدمج يجب ان يحقق تحسن في مستوى اداء المهارات الحركية الاساسية لدية وبخاصة مهارات الوثب والجرى والرمى وهي مهارات قد يكون من النادر ان يؤديها طفل الدمج في حياته العادية وتتطلب جهد كبير حتى يتقنها او يؤديها بشكل صحيح، وغالبا ما يتم قياس التحسن من خلال ملاحظة الاداء ولكن استخدام ناتج التحليل الكينماتيكي لتقدير مستوى التحسن في الاداء قد يعطى دلالات أكثر دقة لكونها بيانات كمية معبرة عن المستوى الفعلي للأداء، مما دفع الباحثة لأعداد برنامج حركي لتنمية المهارات الحركية الأساسية من خلال اللعب ومعرفة تأثيره على المتغيرات الكينماتيكية لبعض المهارات الحركية الأساسية

هدف البحث :

يستهدف البحث التعرف على تأثير برنامج تربية حركية على المتغيرات الكينماتيكية لبعض المهارات الحركية الأساسية لدى اطفال الدمج من ٩ : ١٢ سنة ويتم تحقيق ذلك من خلال الإجابة على التساؤلات والتحقيق من الفروض الأتية :

- ١- ما المتغيرات الكينماتيكية لبعض المهارات الحركية الأساسية لدى اطفال الدمج من ٩: ١٢ سنة (الوثب الطويل- الجرى- الرمى).
- ٢- ما محتوى برنامج تربية حركية لتحسين اداء بعض المهارات الحركية الأساسية لأطفال الدمج.

فروض البحث

- توجد فروق دالة احصائية بين القياسات القبلية والقياسات البعدية للمتغيرات الكينماتيكية لأداء بعض المهارات الحركية الأساسية لصالح القياسات البعدية لأفراد المجموعة التجريبية.
- توجد فروق دالة احصائية بين القياسات القبلية والقياسات البعدية في مستوى أداء المهارات الحركية الأساسية قيد البحث لصالح القياسات البعدية لأفراد المجموعة التجريبية.

مصطلحات البحث :

- المهارات الحركية الأساسية :

أشكال ومشتقات الحركات الطبيعية التي يمكن التدريب عليها واكتسابها من خلال العديد من الواجبات الحركية لإكساب الطفل حصيلة جيدة من مفردات المهارات الحركية العامة والخاصة (١٠)

الرمى: إلقاء أو دفع شيء في الهواء باستخدام اليد أو اليدين معا (٨)

الوثب: اندفاع الجسم في الهواء نتيجة لدفع احدى القدمين أو القدمين معا (٨)

الجرى: الامتداد الطبيعي للمشى مع وجود مرحلة طيران قصيرة أثناء كل خطوة (٨)

الدمج: وضع الأطفال ذوى الأحتياجات الخاصة فى المدارس العادية مع الأطفال العاديين داخل الصف العادى او فى صفوف خاصة ملحقه ببعض او طوال الوقت حسب ما تستدعيه حاله الطالب مع تقديم الخدمات المسانده من خلال فريق متعدد التخصصات وإجراء التعديلات اللازمة لتسهيل فرص نجاحهم.(٦)

الدراسات المرجعية :

- ١- قامت "إيمان عصام الدين على" ٢٠١٨ بدراسه هدفت الى معرفة تأثير برنامج تربية حركية بدلالة الإدراك الحس-حركى على اداء بعض المهارات الحركية الأساسية لأطفال الروضة للمرحلة من ٤-٥ سنوات واستخدمت الباحثة المنهج التجريبي وعدد عينه ٣٤

- طفلا وكانت اهم النتائج ان برنامج التربية الحركية بدلالة الإدراك الحس-حركى المفتوح والذي تم تطبيقه على المجموعة التجريبية له تأثير ايجابي على تحسين المهارات الحركية الأساسية قيد البحث.(١)
- ٢- قام "محمد جمال الدين" ٢٠١٤ بدراسة هدفت الى تصميم برنامج للأطفال ذوي الاعاقة الذهنية من سن ٣-٦ سنوات والتعرف على تأثيره على بعض المهارات الحركية الأساسية المتمثلة فى (مهارات حركية لانتقاليه، مهارات التحكم فى اداة) واستخدم الباحث المنح التجريبي لتصميم المجموعة الواحدة واستخدم فى الدراسة اختبارات المهارات الحركية الاساسية وكانت اهم النتائج: توجد فروق داله احصائية بين القياسيين القبلى والبعدى فى اداء المهارات الحركية الانتقاليه المتمثلة فى (الجرى، القفز، خطوة الحصان، الفجوة، الوثب العريض، الزحقة) لصالح القياس البعدى لدى الاطفال المشاركين حيق توجد فروق داله احصائية بين القياسين (القبلى والبعدى) فى اداء مهارات التحكم فى اداء المتمثلة فى ضرب الكرة الثابته- تنطيط الكرة من الثبات- مسك الكرة- الركل- الرمي باليد من اعلى - دحرجة الكرة باليد من اسفل لصالح القياس البعدى لدى الاطفال المشاركين.(١٣)
- ٣- أجرى ليفز وسميث 1993 Lavas & Smith دراسة بعنوان تحسين العيوب السلوكية لتحقيق اندماج اجتماعى افضل للأطفال التوحدي بهدف تحسين العيوب السلوكية التي تشمل العدوانية والاستثارة الذاتية عن طريق تجاهلها وتعليم الأطفال بدائل أخرى أكثر فاعلية وتكونت عينة الدراسة من ٢٧ طفل تم تقسيمهم لثلاث مجموعات متساوية في العدد وكانت اهم النتائج أن الأطفال الذين تلقوا تدريب مكثف حققوا نتائج افضل ومستوى تعليمى عال مع مستوى ذكاء افضل من الاخرين (١٤)
- ٤- أجرت سها حسين خفاجى ٢٠١٢ دراسة بعنوان اثر برنامج حركى مقترح لإطفاء بعض السلوكيات الروتينية للأطفال المصابين بالتوحد بهدف اعداد برنامج حركى لإطفاء بعض السلوكيات الروتينية الخاطئة لدى أطفال التوحد واعداد استمارة لقياس السلوكيات الروتينية لدى أطفال التوحد واجرى البحث على ٥ أطفال مصابين بالتوحد من ٣-٤ سنوات وكانت اهم النتائج هي نجاح البرنامج المقترح في تقليل السلوكيات الروتينية الخاطئة لدى أطفال التوحد.(٥)

٥- دراسه "ايه سعد" ٢٠١٨ هدفت الى محاولة التعرف على تأثير برنامج ترويحى بأستخدام الألعاب الشعبيه على بعض الحركات الأساسية للأطفال ٤-٦ سنوات بأستخدام المنهج التجريبي وذلك بالتصميم التجريبي لمجموعة واحدة بأستخدام القياس القبلى والبعدى على عينه عددها ٢٤ طفل من اطفال روضة المدارس المتكاملة للغات ببورسعيد للعام الدراسة ٢٠١٦/٢٠١٧ م واستخدمت اختبارات المهارات الحركية الأساسية وكانت اهم النتائج ان البرنامج الترويحى ادى الى تنمية بعض المهارات الحركية الأساسية قيد الدراسة حيث ظهرت فروق دالة احصائية بين القياس القبلى والبعدى لصالح القياس البعدي.(٢)

ثانياً طرق وإجراءات البحث:

منهج البحث:

استخدمت الباحثة المنهج التجريبي بالتصميم التجريبي مجموعة تجريبية بأستخدام القياس القبلى والبعدى لمناسبته لطبيعة الدراسة.

عينة البحث:

تم اختيار عينة البحث بالطريقة العمدية من اطفال الدمج (بنين، بنات) بمحافظة الدقهلية والذين وافق اولياء امورهم على تطبيق التجربة عليهم وممارستهم النشاط الحركى وبلغ عددهم ١٤ طفل ويدرسون بالمدارس الحكومية وبلغ عمرهم الزمنى من ٩ الى ١٢ سنة، وقد تم استبعاد ٤ اطفال لعدم التزامهم طوال فترة تطبيق البرنامج، واستكمل البحث ١٠ اطفال عدد (٦) بنين وعدد (٤) بنات.

أدوات جمع البيانات

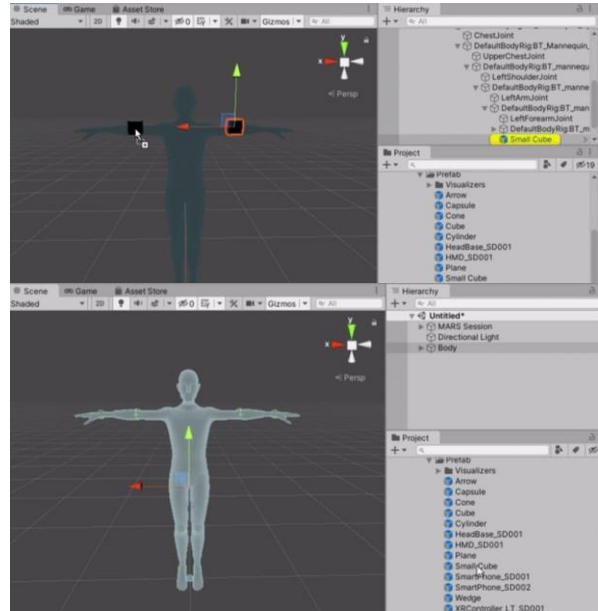
- القياسات والاختبارات المستخدمة

- العمر (بالسنة)
- الجرى ٢٠ متر (ثانية)
- الرمي كرة تنس لأبعد مسافة
- الوثب العريض من الثبات
- الطول (سم)

المؤشرات الكينماتيكية

- السرعة الخطية (الافقية - الراسية - محصلة السرعة)
- الاجهزة والادوات المستخدمة فى اجراء عملية التصوير
- كاميرا فيديو ذات تردد ٢٥٠ كادر/ث.
- حامل كاميرا ثلاثى.

- ذاكرة إلكترونية لحفظ الفيديو بعد التصوير.
 - علامات فسفورية لتحديد نقاط مراكز وصلات الجسم وهي دائرية الشكل نصف قطرها ٣ سم وبوسطها دائرة باللون الأسود نصف قطرها ١ سم.
 - مربع معايرة ذو ابعاد ٥٠×٥٠ سم.
 - شريط قياس بالمتري.
 - عدد ٤ أقماع لتحديد مجال الحركة.
- واستخدمت الباحثة برنامج التحليل الحركي (Motion Track)، وذلك لاستخلاص المؤشرات الكينماتيكية، بعد تحديد اللحظات الزمنية المطلوبة لاستخراج الكميات الكينماتيكية خلالها وتم الحصول على تلك البيانات وإعدادها لإجراء المعالجات الإحصائية المناسبة عليها.



الدراسة الاستطلاعية.

تم إجرائها على عينة قوامها ٥ أطفال من خارج عينة البحث.

هدف الدراسة: تحديد المعاملات العلمية لاختبارات الرمي - الجري- الوثب.

إجراءات الدراسة: حساب الصدق

استخدمت الباحثة صدق التمايز للتأكد من صدق الاختبارات قيد البحث من خلال تطبيق

الاختبارات على عينة استطلاعية من الاطفال الدمج (غير مميزة) عددهم ٥ أطفال وعينة من

الاطفال الطبيعيين (مميزة) من نفس المرحلة العمرية عددهم ٥ اطفال وحساب الفروق بينهم للتأكد من صدق الاختبارات قيد البحث

جدول (١)

دلالة الفروق بين المجموعة المميزة والمجموعة غير المميزة في الاختبارات قيد البحث

$$n_1 = 2 = n_2 = 5$$

sig	قيمة مان ويتنى	المجموعة غير المميزة		المجموعة المميزة		وحدة القياس	الاختبارات
		متوسط الرتب	المتوسط	متوسط الرتب	المتوسط		
٠,٠٠٩	*٢,٦١١	٨,٠٠٠	٤,٢١٥	٣,٠٠٠	٣,١٥٢	متر	رمى كرة تنس لا بعد مسافة
٠,٠٠٩	*٢,٦١٩	٨,٠٠٠	١١٢,٢٥	٣,٠٠٠	٦٥,٨٢٩	سم	الوثب العريض من الثبات
٠,٠٠٨	*٢,٦٢٥	٨,٠٠٠	١٢,٦٢٩	٣,٠٠٠	١٤,٩٢٣	ثانية	الجرى ٢٠ م

يتضح من جدول (١٢) وجود فروق دالة احصائيا بين المجموعة المميزة والمجموعة غير المميزة لصالح المجموعة المميزة في الاختبارات قيد البحث مما يدل على صدق هذه الاختبارات.

جدول (٢)

ثبات الاختبارات قيد البحث $n = 5$

الارتباط بين التطبيق الاول والثاني		وحدة القياس	المؤشرات
sig	قيمة ر		
٠,٠٢٣	*٠,٩٢٨	متر	رمى كرة تنس لا بعد مسافة
٠,٣٧	*٠,٨٧٥	سم	الوثب العريض من الثبات
٠,٤٦	*٠,٨٥٣	ثانية	الجرى ٢٠ م

يتضح من جدول (٢) وجود علاقة ارتباطية طردية دالة احصائيا بين التطبيق الاول والتطبيق الثاني للاختبارات قيد البحث مما يدل على ثبات الاختبارات قيد البحث.

برنامج التربية الحركية المقترح :

تم تصميم برنامج التربية الحركية المقترح بهدف تطوير المهارات الحركية الاساسية (الجرى- الوثب- الرمي) لأطفال الدمج، واستعانت الباحثة بالتحليل الكيفي للمهارات الحركية الاساسية (الجرى- الوثب- الرمي) (مرفق ١).

الإجراءات التمهيدية برنامج التربية الحركية :

صممت الباحثة استمارة تسجيل البيانات: مرفق (٢)

- استمارة تسجيل البيانات الاساسية وتشتمل على (السن- الطول- الوزن).

- استمارة تسجيل نتائج المهارات الحركية الاساسية قيد البحث
- خطوات بناء برنامج التربية الحركية :**
- الهدف من البرنامج " تطوير المهارات الحركية الاساسية (الرمى- الوثب- الجرى).**
- التخطيط الزمنى للبرنامج :**
- من خلال المسح المرجعى والدراسات المرجعية توصلت الباحثة لاناسب فترة لتطبيق البرنامج ٣ شهور بواقع ٦ مرات للتدريب اسبوعيا ويوم واحد راحة.
- بلغ زمن وحدة التدريب اليومية ٦٠ دقيقة.
- تم تقسيم وحدة التدريب اليومية إلى ثلاثة اجزاء
- جزء تمهيدى يشمل أنشطة التعارف والتهيئة النفسية والبدنية زمنه ١٠ دقيقة
- جزء اساسى زمنه ٤٠ دقيقة مقسم الى :
- نشاط عام (٢٠ ق): يشمل أنشطة بدنية تحتوى على العاب صغيرة وتمارين متنوعة لأجزاء الجسم المختلفة مع استخدام المؤثرات السمعية والبصرية والحسية.
 - نشاط خاص (١٠ ق): يشمل مجموعة من التدريبات الموجهة لتطوير احدى المهارات الحركية الاساسية باستخدام المؤثرات السمعية والحسية.
 - نشاط تنافسى (١٠ ق): يشمل مجموعة من التمرينات التنافسية الفردية المرححة التى تهدف للتحفيز.
- نشاط ختامى (١٠ ق): يشمل التهدئة البدنية.
- تطبيق التجربة الأساسية :**
- القياس القبلى للاختبارات البدنية والقياسات الكينماتيكية.
- تم اجراء القياسات القبلى قبل تطبيق البرنامج الحركى على اطفال الدمج
- تنفيذ التجربة الأساسية :
- تم تنفيذ البرنامج الحركى لمدة ١٢ اسبوع بواقع ٦ وحدات تدريبية فى الاسبوع زمن الوحدة ٦٠ دقيقة فى الفترة من ٢٠٢٣/١/١ حتى الخميس ٢٠٢٣/٣/٣٠.
- القياسات البعدية :
- تم اجراء القياسات البعدية بعد تطبيق البرنامج الحركى على اطفال الدمج بنفس ترتيب اجراء القياسات القبلى فى الفترة من ٢٠٢٣/٤/١ حتى ٢٠٢٣/٤/١٠.

المعالجات الاحصائية :

تم تطبيق المعالجات الاحصائية المناسبة لطبيعة الدراسة على برنامج SPSS V23 وهي :

- المتوسط الحسابي.
- معامل ارتباط كندل.
- اختبار مان ويتي.
- اختبار ولكسون.

عرض ومناقشة النتائج

أولاً: عرض ومناقشة دلالة الفروق بين القياسات القبليّة والبعديّة في المؤشرات الكينماتيكية

قيد البحث

١- عرض ومناقشة دلالة الفروق بين القياسات القبليّة والقياسات البعديّة في المؤشرات

الكينماتيكية (السرعة الخطية- السرعة الزاوية) قيد البحث في مهارة الجري

جدول (٥)

دلالة الفروق بين القياسات القبليّة والقياسات البعديّة في السرعة الخطية خلال مراحل أداء مهارة الجري

المرحلة	اللحظات الزمنية	النقاط التشريحية	متوسط سرعة أفقية VX		ولكسون		متوسط سرعة رأسية Vy		ولكسون		متوسط محطة السرعة Vr		ولكسون	
			قبلي	بعدي	Sig	Z	قبلي	بعدي	قبلي	بعدي	sig	Z	قبلي	بعدي
تمهيدية	من بداية الارتكاز الى لحظة الارتكاز	رسغ يد	٣,٦٨٢	٣,٦٨٢	٠,٠٢٧*	٠,١٢٢	٠,١٦٥	٠,١٢٢	٠,٠٢٨*	٠,١٦٥	٢,٧٢٧	٢,٧٢٧	٠,٠٢٨*	٠,١٦٥
		كتف	١,٦٣٩	١,٦٣٩	٠,٠٢٠*	٠,١٧٤	٠,٢٣٥	٠,١٧٤	٠,٠٢٧*	٠,٢٣٥	١,٦٤٨	١,٦٤٨	٠,٠٢٧*	٠,٢٣٥
		فخذ	١,٣٠٦	١,٣٠٦	٠,٠٢٨*	٠,٠٠١	٠,٠٠٢	٠,٠٠١	٠,٠٢٨*	٠,٠٠٢	١,٣٠٦	١,٣٠٦	٠,٠٢٨*	٠,٠٠٢
		ركبة	١,٤٨٠	١,٤٨٠	٠,٠٢٧*	٠,١٢١	٠,١٦٤	٠,١٢١	٠,٠٢٧*	٠,١٦٤	٠,٤٩٥	٠,٤٩٥	٠,٠٢٧*	٠,١٦٤
		قدم	١,٢٧٢	١,٢٧٢	٠,٠٢٦*	٠,٠٦٧	٠,٠٩١	٠,٠٦٧	٠,٠٢٦*	٠,٠٩١	٠,٣٧٨	٠,٣٧٨	٠,٠٢٦*	٠,٠٩١
اساسية	من نهاية لحظة الارتكاز حتى لحظة الدفع	رسغ يد	١,٤٣٤	١,٤٣٤	٠,٠٢٨*	٠,٢٩٠	١,٧٤٣	١,٢٩٠	٠,٠٢٨*	٠,٢٩٠	٢,٦٦٧	٢,٦٦٧	٠,٠٢٨*	٠,٢٩٠
		كتف	١,٨٣٢	١,٨٣٢	٠,٠٢٠*	٠,٣٩٤	٠,٥٣٢	٠,٣٩٤	٠,٠٢٠*	٠,٥٣٢	١,٨٧٤	١,٨٧٤	٠,٠٢٠*	٠,٥٣٢
		فخذ	١,٧٩٩	١,٧٩٩	٠,٠٢٦*	٠,٣٨٣	٠,٥١٨	٠,٣٨٣	٠,٠٢٦*	٠,٥١٨	١,٨٣٩	١,٨٣٩	٠,٠٢٦*	٠,٥١٨
		ركبة	١,٩٢٣	١,٩٢٣	٠,٠٢٧*	٠,٤٦٩	٠,٦٣٤	٠,٤٦٩	٠,٠٢٧*	٠,٦٣٤	١,٣٩٩	١,٣٩٩	٠,٠٢٧*	٠,٦٣٤
		قدم	١,٢٦٨	١,٢٦٨	٠,٠٢٠*	٠,٢٤٣	٠,٣٢٨	٠,٢٤٣	٠,٠٢٠*	٠,٣٢٨	٠,٤٨٨	٠,٤٨٨	٠,٠٢٠*	٠,٣٢٨
اساسية	من نهاية لحظة الدفع حتى لحظة الطيران	رسغ يد	١,٣٨٧	١,٣٨٧	٠,٠٢٨*	٠,٢٤١	٠,٣٢٦	٠,٢٤١	٠,٠٢٨*	٠,٣٢٦	١,٩٠٢	١,٩٠٢	٠,٠٢٨*	٠,٣٢٦
		كتف	١,٧٣٢	١,٧٣٢	٠,٠٢٦*	٠,١٥٩	٠,٢١٥	٠,١٥٩	٠,٠٢٦*	٠,٢١٥	١,٧٤٠	١,٧٤٠	٠,٠٢٦*	٠,٢١٥
		فخذ	١,٨٦٠	١,٨٦٠	٠,٠٢٧*	٠,٣٦٩	٠,٤٩٩	٠,٣٦٩	٠,٠٢٧*	٠,٤٩٩	١,٨٩٦	١,٨٩٦	٠,٠٢٧*	٠,٤٩٩
		ركبة	١,٧٩٩	١,٧٩٩	٠,٠٢٦*	٠,٣٩٧	٠,٥٣٧	٠,٣٩٧	٠,٠٢٦*	٠,٥٣٧	١,٨٤٢	١,٨٤٢	٠,٠٢٦*	٠,٥٣٧
		قدم	١,٥٩٦	١,٥٩٦	٠,٠٢٨*	٠,٠٨٣	١,٤٦٣	١,٠٨٣	٠,٠٢٨*	١,٤٦٣	١,٩٢٩	١,٩٢٩	٠,٠٢٨*	١,٤٦٣
متابعة	نهاية لحظة الطيران حتى لحظة الهبوط	رسغ يد	١,٠١٢	١,٠١٢	٠,٠٢٧*	٠,٨٣٢	١,١٢٤	٠,٨٣٢	٠,٠٢٧*	١,١٢٤	١,٥٤٨	١,٥٤٨	٠,٠٢٧*	١,١٢٤
		كتف	١,٧١٣	١,٧١٣	٠,٠٢٦*	٠,١٧٥	٠,٢٣٧	٠,١٧٥	٠,٠٢٦*	٠,٢٣٧	١,٧٢٢	١,٧٢٢	٠,٠٢٦*	٠,٢٣٧
		فخذ	١,٨٠٣	١,٨٠٣	٠,٠٢٧*	٠,٢٠٢	٠,٢٧٣	٠,٢٠٢	٠,٠٢٧*	٠,٢٧٣	١,٨١٤	١,٨١٤	٠,٠٢٧*	٠,٢٧٣
		ركبة	١,٦٣٥	١,٦٣٥	٠,٠٢٠*	٠,٤٣٤	٠,٥٨٦	٠,٤٣٤	٠,٠٢٠*	٠,٥٨٦	٢,٦٧١	٢,٦٧١	٠,٠٢٠*	٠,٥٨٦
		قدم	١,٧٥٥	١,٧٥٥	٠,٠٢٧*	٠,٥٣٤	٠,٧٢١	٠,٥٣٤	٠,٠٢٧*	٠,٧٢١	٢,٨٠٦	٢,٨٠٦	٠,٠٢٧*	٠,٧٢١

يتضح من جدول (٥) وجود فروق دالة احصائيا بين القياسات القبليّة و القياسات البعدية في متغير السرعة الخطية (الافقية- الراسية- المحصلة) للنقاط التشريحية قيد البحث خلال مراحل الأداء لمهارة الجرى لصالح القياسات البعدية عند مستوى معنوية ٠,٠٥ حيث أن جميع قيم Z دالة احصائياً.

وتشير النتائج الى حدوث تحسن دال احصائيا في السرعة الخطية ويرجع ذلك إلى برنامج التربية الحركية المطبق على المجموعة التجريبية الذي ساهم في تحسن الأداء الحركي للجرى لدى أطفال الدمج قيد البحث.

٢- عرض ومناقشة دلالة الفروق بين القياسات القبليّة و القياسات البعدية في المؤشرات الكينماتيكية قيد البحث في مهارة الوثب

جدول (٣)

دلالة الفروق بين القياسات القبليّة و القياسات البعدية في السرعة الخطية خلال مراحل أداء مهارة الوثب

المرحلة	اللحظات الزمنية	النقاط التشريحية	متوسط سرعة افقية VX		متوسط سرعة رأسية Vy		متوسط محصلة السرعة Vr		ولكسون			
			قبلي	بعدي	Sig	Z	قبلي	بعدي	قبلي	بعدي	sig	Z
تمهيدية	رسغ يد	من لحظة بداية ثنى الركبتين حتى لحظة اقصى ثنى للركبتين	٠,٠٢٨*	٠,٠٢٨*	٠,٠٢٨*	٠,٠٢٦*	٠,٠٢٦*	٠,٠٢٦*	٠,٠٢٦*	٠,٠٢٦*	٠,٠٢٦*	
	كف		٠,٠٢٧*	٠,٠٢٧*	٠,٠٢٧*	٠,٠٢٧*	٠,٠٢٧*	٠,٠٢٧*	٠,٠٢٧*	٠,٠٢٧*	٠,٠٢٧*	
	فخذ		٠,٠٢*	٠,٠٢*	٠,٠٢*	٠,٠٢*	٠,٠٢*	٠,٠٢*	٠,٠٢*	٠,٠٢*	٠,٠٢*	٠,٠٢*
	ركبة		٠,٠٢٦*	٠,٠٢٦*	٠,٠٢٦*	٠,٠٢٦*	٠,٠٢٦*	٠,٠٢٦*	٠,٠٢٦*	٠,٠٢٦*	٠,٠٢٦*	٠,٠٢٦*
الطيران	قدم	من لحظة اقصى ثنى للركبتين حتى لحظة اقصى ارتفاع	٠,٠٢*	٠,٠٢*	٠,٠٢*	٠,٠٢٦*	٠,٠٢٦*	٠,٠٢٦*	٠,٠٢٦*	٠,٠٢٦*	٠,٠٢٦*	
	رسغ يد		٠,٠٢٦*	٠,٠٢٦*	٠,٠٢٦*	٠,٠٢٦*	٠,٠٢٦*	٠,٠٢٦*	٠,٠٢٦*	٠,٠٢٦*	٠,٠٢٦*	
	كف		٠,٠٢*	٠,٠٢*	٠,٠٢*	٠,٠٢٨*	٠,٠٢٨*	٠,٠٢٨*	٠,٠٢٨*	٠,٠٢٨*	٠,٠٢٨*	
	فخذ		٠,٠٢٨*	٠,٠٢٨*	٠,٠٢٨*	٠,٠٢٧*	٠,٠٢٧*	٠,٠٢٧*	٠,٠٢٧*	٠,٠٢٧*	٠,٠٢٧*	
الهبوط	ركبة	من لحظة الوصول لاقصى ارتفاع حتى لحظة لمس الارض	٠,٠٢*	٠,٠٢*	٠,٠٢*	٠,٠٢*	٠,٠٢*	٠,٠٢*	٠,٠٢*	٠,٠٢*	٠,٠٢*	
	قدم		٠,٠٢٦*	٠,٠٢٦*	٠,٠٢٦*	٠,٠٢٦*	٠,٠٢٦*	٠,٠٢٦*	٠,٠٢٦*	٠,٠٢٦*	٠,٠٢٦*	
	رسغ يد		٠,٠٢*	٠,٠٢*	٠,٠٢*	٠,٠٢٧*	٠,٠٢٧*	٠,٠٢٧*	٠,٠٢٧*	٠,٠٢٧*	٠,٠٢٧*	
	كف		٠,٠٢٨*	٠,٠٢٨*	٠,٠٢٨*	٠,٠٢٨*	٠,٠٢٨*	٠,٠٢٨*	٠,٠٢٨*	٠,٠٢٨*	٠,٠٢٨*	

يتضح من جدول (٣) وجود فروق دالة احصائياً بين القياسات القبليّة والقياسات البعديّة في السرعة (الافقية- الرأسية- المحصلة) للنقاط التشريحية قيد البحث خلال مراحل الأداء لمهارة الوثب لصالح القياسات البعديّة عند مستوى معنوية ٠,٠٥ حيث أن جميع قيم Z دالة احصائياً

وتشير النتائج الى حدوث تحسن دال احصائياً في السرعة الخطية ويرجع ذلك إلى برنامج التربية الحركية المطبق على المجموعة التجريبية الذي ساهم في تحسن الأداء الحركي للوثب لدى أطفال الدمج قيد البحث.

٣- عرض ومناقشة دلالة الفروق بين القياسات القبليّة والقياسات البعديّة في المؤشرات الكينماتيكية (السرعة الخطية- السرعة الزاوية) قيد البحث في مهارة الرمي (رمي كرة تنس لا بعد مسافة)

جدول (٤)

دلالة الفروق بين القياسات القبليّة والقياسات البعديّة في السرعة الخطية خلال مراحل أداء مهارة الرمي

المرحلة	الملاحظات الزمنية	النقاط التشريحية	متوسط				متوسط سرعة				متوسط محصلة					
			سرعة افقية		رأسية		سرعة		رأسية		سرعة		محصلة			
			ولكسون	ولكسون	ولكسون	ولكسون	ولكسون	ولكسون	ولكسون	ولكسون	ولكسون	ولكسون	ولكسون	ولكسون		
Sig	Z	بعدي	قبلي	Sig	Z	بعدي	قبلي	sig	Z	بعدي	قبلي	sig	Z	بعدي	قبلي	
																سرعة افقية
تمهيدية	من لحظة بداية مرحلة اليد للخلف حتى اقصى مرحلة اليد للخلف	رسغ يد	٠,٠٢٨	٠,٠٢٨	٠,٠٢٨	٠,٠٢٨	٠,٠٢٨	٠,٠٢٨	٠,٠٢٨	٠,٠٢٨	٠,٠٢٨	٠,٠٢٨	٠,٠٢٨	٠,٠٢٨	٠,٠٢٨	٠,٠٢٨
		كتف	٠,٠٢٠	٠,٠٢٠	٠,٠٢٠	٠,٠٢٠	٠,٠٢٠	٠,٠٢٠	٠,٠٢٠	٠,٠٢٠	٠,٠٢٠	٠,٠٢٠	٠,٠٢٠	٠,٠٢٠	٠,٠٢٠	٠,٠٢٠
		فخذ	٠,٠٢٦	٠,٠٢٦	٠,٠٢٦	٠,٠٢٦	٠,٠٢٦	٠,٠٢٦	٠,٠٢٦	٠,٠٢٦	٠,٠٢٦	٠,٠٢٦	٠,٠٢٦	٠,٠٢٦	٠,٠٢٦	٠,٠٢٦
		ركبة	٠,٠٢٧	٠,٠٢٧	٠,٠٢٧	٠,٠٢٧	٠,٠٢٧	٠,٠٢٧	٠,٠٢٧	٠,٠٢٧	٠,٠٢٧	٠,٠٢٧	٠,٠٢٧	٠,٠٢٧	٠,٠٢٧	٠,٠٢٧
		قدم	٠,٠٢٠	٠,٠٢٠	٠,٠٢٠	٠,٠٢٠	٠,٠٢٠	٠,٠٢٠	٠,٠٢٠	٠,٠٢٠	٠,٠٢٠	٠,٠٢٠	٠,٠٢٠	٠,٠٢٠	٠,٠٢٠	٠,٠٢٠
اساسية	من لحظة اقصى مرحلة اليد للخلف حتى لحظة التخلص من الكرة	رسغ يد	٠,٠٢٨	٠,٠٢٨	٠,٠٢٨	٠,٠٢٨	٠,٠٢٨	٠,٠٢٨	٠,٠٢٨	٠,٠٢٨	٠,٠٢٨	٠,٠٢٨	٠,٠٢٨	٠,٠٢٨	٠,٠٢٨	٠,٠٢٨
		كتف	٠,٠٢٧	٠,٠٢٧	٠,٠٢٧	٠,٠٢٧	٠,٠٢٧	٠,٠٢٧	٠,٠٢٧	٠,٠٢٧	٠,٠٢٧	٠,٠٢٧	٠,٠٢٧	٠,٠٢٧	٠,٠٢٧	٠,٠٢٧
		فخذ	٠,٠٢٦	٠,٠٢٦	٠,٠٢٦	٠,٠٢٦	٠,٠٢٦	٠,٠٢٦	٠,٠٢٦	٠,٠٢٦	٠,٠٢٦	٠,٠٢٦	٠,٠٢٦	٠,٠٢٦	٠,٠٢٦	٠,٠٢٦
		ركبة	٠,٠٢٨	٠,٠٢٨	٠,٠٢٨	٠,٠٢٨	٠,٠٢٨	٠,٠٢٨	٠,٠٢٨	٠,٠٢٨	٠,٠٢٨	٠,٠٢٨	٠,٠٢٨	٠,٠٢٨	٠,٠٢٨	٠,٠٢٨
		قدم	٠,٠٢٠	٠,٠٢٠	٠,٠٢٠	٠,٠٢٠	٠,٠٢٠	٠,٠٢٠	٠,٠٢٠	٠,٠٢٠	٠,٠٢٠	٠,٠٢٠	٠,٠٢٠	٠,٠٢٠	٠,٠٢٠	٠,٠٢٠
متابعة	من لحظة التخلص من الكرة حتى لحظة وصول اليد الرمية لمستوى الكتف	رسغ يد	٠,٠٢٨	٠,٠٢٨	٠,٠٢٨	٠,٠٢٨	٠,٠٢٨	٠,٠٢٨	٠,٠٢٨	٠,٠٢٨	٠,٠٢٨	٠,٠٢٨	٠,٠٢٨	٠,٠٢٨	٠,٠٢٨	٠,٠٢٨
		كتف	٠,٠٢٠	٠,٠٢٠	٠,٠٢٠	٠,٠٢٠	٠,٠٢٠	٠,٠٢٠	٠,٠٢٠	٠,٠٢٠	٠,٠٢٠	٠,٠٢٠	٠,٠٢٠	٠,٠٢٠	٠,٠٢٠	٠,٠٢٠
		فخذ	٠,٠٢٦	٠,٠٢٦	٠,٠٢٦	٠,٠٢٦	٠,٠٢٦	٠,٠٢٦	٠,٠٢٦	٠,٠٢٦	٠,٠٢٦	٠,٠٢٦	٠,٠٢٦	٠,٠٢٦	٠,٠٢٦	٠,٠٢٦
		ركبة	٠,٠٢٧	٠,٠٢٧	٠,٠٢٧	٠,٠٢٧	٠,٠٢٧	٠,٠٢٧	٠,٠٢٧	٠,٠٢٧	٠,٠٢٧	٠,٠٢٧	٠,٠٢٧	٠,٠٢٧	٠,٠٢٧	٠,٠٢٧
		قدم	٠,٠٢٠	٠,٠٢٠	٠,٠٢٠	٠,٠٢٠	٠,٠٢٠	٠,٠٢٠	٠,٠٢٠	٠,٠٢٠	٠,٠٢٠	٠,٠٢٠	٠,٠٢٠	٠,٠٢٠	٠,٠٢٠	٠,٠٢٠

يتضح من جدول (٤) وجود فروق دالة احصائياً بين القياسات القبليّة والقياسات البعدية في السرعة (الافقية- الرأسية- المحصلة) للنقاط التشريحية قيد البحث خلال مراحل الأداء لمهارة الرمي لصالح القياسات البعدية عند مستوى معنوية ٠,٠٥ حيث أن جميع قيم Z دالة احصائياً

وتشير النتائج الى حدوث تحسن دال احصائياً في السرعة الخطية ويرجع ذلك إلى برنامج التربية الحركية المطبق على المجموعة التجريبية الذي ساهم في تحسن الأداء الحركي للرمي لدى أطفال الدمج قيد البحث.

وقد ساهمت التدريبات الحركية بالبرنامج في تحسين دقة الاداء ووضع الذراع لحظة الرمي لدى أطفال الدمج قيد البحث، مما ظهر اثره واضحاً في تحسن السرعة الخطية خلال مراحل الرمي كمؤشر لتحسن مستوى الرمي.

ثانياً: عرض ومناقشة دلالة الفروق بين القياسات القبليّة والبعدية في مستوى المهارات الحركية قيد البحث

جدول (٦)

دلالة الفروق بين القياسات القبليّة والقياسات البعدية في مستوى المهارات الحركية لأساسية قيد البحث

المهارة الحركية	الاختبار	وحدة القياس	متوسط القياس القبلي	متوسط القياس البعدي	متوسط الرتب السالبة	متوسط الرتب الموجبة	Z	sig
الجرى	الجرى ٢٠ م	ث	١٤,٨٢٩	١٢,٧٥١	٣,٥٠٠	٠,٠٠٠	٢,٢١٦	٠,٠٢٦
الرمي	رمي كرة تنس لأبعد مسافة	متر	٣,٤٦٢	٤,٢١٨	٠,٠٠٠	٣,٥٠٠	٢,١٠١	٠,٠٢٧
الوثب	الوثب العريض من الثبات	سم	٦٥,٩٢٣	١٠٥,٤٨٢	٠,٠٠٠	٣,٥٠٠	٢,٢١٣	٠,٠٢٠

يتضح من جدول (٦) وجود فروق دالة احصائياً بين القياسات القبليّة والقياسات البعدية في أداء المهارات الحركية قيد البحث (الجرى- الرمي- الوثب) لصالح القياسات البعدية عند مستوى معنوية ٠,٠٥ حيث أن جميع قيم Z دالة احصائياً.

شكل (١)

متوسطات القياسات القبليّة والبعدية لمستوى المهارات الحركية الأساسية قيد البحث



يشير جدول (٦) وشكل (١) إلى وجود تحسن دال احصائياً في مستوى أداء المهارات الحركية الأساسية قيد البحث لدى أطفال الدمج.

وترجع الباحثة هذا التحسن لمحتوى برنامج التربية الحركية من تدريبات أدت لرفع مستوى المهارات الحركية الأساسية قيد البحث حيث ان اهمال تطوير تلك المهارات لدى هؤلاء الأطفال يساهم في ضعف مستواها، والاهتمام بتطويرها من خلال البرامج الحركية يسهم في تطويرها وتحسينها بدرجة معنوية.

وينفق ذلك مع النتائج التي توصل اليها كل من سها حسين خفاجى ٢٠١٢، محمد احمد خطاب ٢٠٠٤ فى أن برامج التربية الحركية تحسن من الاداء المهارية والسلوكية لدى اطفال الدمج. (٥)، (١١)

الاستنتاجات :

من خلال نتائج الدراسة توصلت الباحثة الى :

- أثر برنامج التربية الحركية ايجابيا على السرعة الخطية لوصلات الجسم خلال أداء مهارة الجرى بدرجة دالة احصائيا مما حسن من مستوى الأداء المهارى لأطفال الدمج قيد البحث
- أثر برنامج التربية الحركية ايجابيا على السرعة الخطية لوصلات الجسم عند أداء مهارة الرمى بدرجة دالة احصائيا مما حسن من مستوى الأداء المهارى لأطفال الدمج قيد البحث.

- ٦- **سحر الخشرمي**: دمج الأطفال ذوي الاحتياجات الخاصة في المدرسة العادية، رسالة ماجستير غير منشورة، الجامعة الأردنية عمان، الأردن ٢٠٠٣ م.
- ٧- **عبد الحميد شرف**: التربية الرياضية والحركية للأطفال الأسوياء ومتحدى الأعاقة، مركز الكتاب، القاهرة. ٢٠٠١
- ٨- **عفاف عثمان عثمان**: المهارات الحركية للأطفال، الطبعة الاولى، دار الوفاء للطباعة والنشر، الاسكندرية ٢٠١٣ م.
- ٩- **عفاف عثمان عثمان**: الإتجاهات الحديثة في التربية الحركية، دار الوفاء، الاسكندرية. ٢٠٠٨ م.
- ١٠- **فاطمة عوض صابر**: التربية الحركية وتطبيقاتها، دار الوفاء للطباعة والنشر، الاسكندرية ٢٠٠٦ م.
- ١١- **محمد احمد خطاب**: فاعلية برنامج علاجي باللعب لخفض بعض الاضطرابات السلوكية لدى عينة من اطفال التوحد، رسالة دكتوراه، معهد الدراسات العليا للطفولة، جامعة عين شمس، القاهرة، ٢٠٠٤ م.
- ١٢- **محمد جابر بريقع، خيرية ابراهيم السكري**: المبادئ الاساسية للميكانيكا الحيوية في المجال الرياضي، الطبعة الاولى، منشأة المعارف، الاسكندرية ٢٠٠٢ م.
- ١٣- **محمد جمال الدين**: تأثير برنامج للعب على تنمية بعض المهارات الحركية الأساسية لدى الأطفال ذوي الأعاقة الذهنية- رسالة ماجستير- كلية التربية الرياضية بنين- جامعة حلوان ٢٠١٤ م.

ثانياً: المراجع الأجنبية

- 14- **Lavas & Smith 1993**: Long T erm out com for Children with Autism who Received E arly Intensive Behavioral Treatment, American Journal on mental on mental retardation, Jun. Vol. 97 (4) ,p 369 -372
- 15- **Janzen, Jance.(2002)**: Understanding The Nature of Autism, (2 Ed.). Company Library of Congress Cataloging, USA.