



## تأثير استخدام دورة التعلم الخماسية علي تعلم بعض المهارات الأساسية في كرة السلة

أ.م.د. الشيماء عبد الفتاح الخفيف

أستاذ مساعد بقسم نظريات وتطبيقات الرياضات الجماعية ورياضات المضرب  
بكلية التربية الرياضية جامعة مدينة السادات

د / نسرين عبد المعبود محمد السيد

مدرس بقسم المناهج وطرق التدريس والتدريب وعلوم الحركة الرياضية  
بكلية التربية الرياضية جامعة مدينة السادات

Doi :

### ملخص البحث باللغة العربية

ومن خلال اطلاع الباحثة علي المراجع العلمية والدراسات المرجعية ومن خلال طبيعة عمل الباحثة لاحظت أن هناك بعض القصور لدي طالبات الفرقة الأولى حين تعليم بعض المهارات الأساسية في كرة السلة المقررة (المحاورة - التصويب من الثبات - التصويب السلمي) والذي قد يرجع إلي زيادة عدد الطالبات وضيق الوقت مما يؤدي أيضاً إلي كثرة الأخطاء في الأداء الفني ولاحظت أيضاً افتقاد (استخدام الاستراتيجيات الحديثة في تدريس بعض المهارات الأساسية في كرة السلة المقررة) (قيد البحث). كما تري الباحثة أيضاً أن استخدام دورة التعلم الخماسية في تعلم بعض المهارات الأساسية في كرة السلة المقررة تعمل علي تحسين العملية التعليمية وزيادة فاعليتها وجعلها أكثر تأثيراً ، وكذلك تري الباحثة أن هذا النموذج سوف يجعل الطالبات هن محور العملية التعليمية حيث تقوم الطالبات بالبحث عن المعرفة وذلك من خلال التقص والاستكشاف وتفسير البيانات وتطبيق ما توصلن إليه وحل المشكلات التي تواجههن ، ومن هنا تتطرق الباحثة إلي ضرورة دراسة تأثير استخدام دورة التعلم الخماسية علي تعلم بعض المهارات الأساسية في كرة السلة للعينة قيد البحث.

يهدف هذا البحث إلى تصميم برنامج تعليمي مقترح باستخدام دورة التعلم الخماسية ومعرفة تأثيرها علي تعلم بعض المهارات الأساسية في كرة السلة للعينة قيد البحث.

الكلمات الاستدلالية للبحث :

(دورة التعلم الخماسي ، المهارات الأساسية ، كرة السلة )





## مقدمة ومشكلة البحث:

إن إعداد المتعلم القادر علي القيام بدور ايجابي يتطلب ضرورة البحث عن استراتيجيات تدريس تساعد المتعلم علي بناء معني لما يتعلمه وتنمي فيه قدرته علي حل المشكلات ، فيعتمد علي نفسه في التعلم ولا ينتظر أن يقدم له المعلم الحلول الجاهزة للمشكلات العلمية التي تواجهه. (١ : ٥٣)

المهارات الأساسية في رياضة كرة السلة تعد بمثابة العمود الفقري وذلك لأنها جوهر الأداء لهذا النشاط ، كما تتيح للفريق في حالة الهجوم والدفاع فرصة إحراز النقاط والفوز بالمباراة.

حيث يذكر كلاً من **عبد العزيز أحمد النمر، مدحت صالح سيد** ١٩٩٨م أن المهارات الأساسية لكرة السلة هي كل المفردات الحركية ذات الواجبات المختلفة والتي تؤدي في إطار قانون اللعبة سواء كانت بالكرة أو بدونها، وتعد مدى إجادة أفراد أي فريق لكافة أشكال المهارات الأساسية من أهم العوامل التي تؤدي إلى النجاح والتفوق، إذ لا يوجد بين المهارات الأساسية ما هو مهم وما هو أقل أهمية لأن اللاعب في حاجة ماسة إلى كل مهارات اللعبة طوال المباريات. (٨ : ١٧)

ولأجل زيادة فاعلية التعليم يجب الاهتمام بأساليب تحسن القدرة علي التعلم إذ ظهرت كثيراً من الاستراتيجيات الحديثة التي تحاكي هذا التطور ومن أبرز هذه الاستراتيجيات هي استراتيجية **بايبي** الخماسية ، إذ تعد استراتيجية قائمة علي تقديم المادة التعليمية وتنمية التفكير التأملي وتدفع المتعلم إلي التأمل بكل خطوة من خطوات تلك الاستراتيجية وكذلك في التحصيل المعرفي. (١٦ : ١٩)

حيث تم تطوير دورة التعلم المعدلة من قبل **روجر بايبي Roger Bybee** حيث زاد **بايبي** علي المراحل الأربعة مرحلة خامسة قبل مرحلة الاستكشاف وهي مرحلة الانشغال وجذب الانتباه وهي المرحلة التي يتعرف فيها المتعلم علي المهمة التعليمية لأول مرة ويتم فيها الربط بين الخبرات السابقة والخبرات الحالية لتصبح خمس مراحل ، ولقد وصف **بايبي** مراحل الاستراتيجية الخمس في ضوء طبيعة المتعلم ، وطبيعة المعرفة وطريقة التدريس المستخدمة من قبل المعلم ، وهذه المراحل هي مرحلة التشويق أو شد الانتباه والتهيئة (الانشغال) ومرحلة الاستكشاف ، ومرحلة الايضاح أو التفسير ، ومرحلة التفكير التفصيلي أو التوسع ثم مرحلة التقويم ، وتنص نظرية **بايبي** في التعلم علي أنه علي المعلم أن يستخدم خطوات ليتمكن المتعلم من تفعيل التعلم النشط أثناء تعلمهم وبناء معرفتهم. (٥ : ٢،٣)

فالهدف الجوهرى من التعلم هو إحداث تكيفات تتلاءم مع الضغوط المعرفية الممارسة علي خبرة المتعلم، بينما هدف التعلم البنائي هو إحداث التوافق والتكيف مع الضغوط المعرفية لديه. (٦ :

(١٠٤





ويظهر ذلك من خلال الاهتمام بتنمية التفكير والمهارات العملية لدى المتعلم بطريقة تنسجم مع الكيفية التي يتعلم بها ، ومن خلال هذه الدورة يقوم المتعلمون أنفسهم بعملية التحري والاستقصاء والتقيب والبحث التي تؤدي إلي التعلم ، وتعد هذه الدورة تطبيقاً جيداً لنظرية (بياجية) في النمو المعرفي والتي تعد التعلم عملية نشطة يقوم بها المتعلم بنفسه فهو يجرب ويبحث وينقب ويكتشف المعرفة ويقارن بين ما تم وما تم التوصل إليه بنفسه وبين ما توصل إليه زملاءه من نتائج. (٣ : ١٩)

ومن خلال اطلاع الباحثة علي المراجع العلمية والدراسات المرجعية ومن خلال طبيعة عمل الباحثة لاحظت أن هناك بعض القصور لدي طالبات الفرقة الأولى حين تعليم بعض المهارات الأساسية في كرة السلة المقررة (المحاورة – التصويب من الثبات – التصويب السلمي) والذي قد يرجع إلي زيادة عدد الطالبات وضيق الوقت مما يؤدي أيضاً إلي كثرة الأخطاء في الأداء الفني ولاحظت أيضاً افتقاد استخدام الاستراتيجيات الحديثة في تدريس بعض المهارات الأساسية في كرة السلة المقررة.

كما تري الباحثة أيضاً أن استخدام دورة التعلم الخماسية في تعلم بعض المهارات الأساسية في كرة السلة المقررة تعمل علي تحسين العملية التعليمية وزيادة فاعليتها وجعلها أكثر تأثيراً ، وكذلك تري الباحثة أن هذا النموذج سوف يجعل الطالبات هن محور العملية التعليمية حيث تقوم الطالبات بالبحث عن المعرفة وذلك من خلال التقص والاستكشاف وتفسير البيانات وتطبيق ما توصلن إليه وحل المشكلات التي تواجههن ، ومن هنا تتطرق الباحثة إلي ضرورة دراسة تأثير استخدام دورة التعلم الخماسية علي تعلم بعض المهارات الأساسية في كرة السلة للعينة قيد البحث

### هدف البحث:

يهدف البحث إلى تصميم برنامج تعليمي مقترح باستخدام دورة التعلم الخماسية ومعرفة تأثيرها علي تعلم بعض المهارات الأساسية في كرة السلة للعينة قيد البحث.

### فروض البحث:

- ١- توجد فروق دالة إحصائية بين متوسطي القياسيين (القبلي – البعدي) للمجموعة التجريبية علي تعلم بعض المهارات الأساسية في كرة السلة (قيد البحث) لصالح القياس البعدي.
- ٢- توجد فروق دالة إحصائية بين متوسطي القياسيين (القبلي – البعدي) للمجموعة الضابطة علي تعلم بعض المهارات الأساسية في كرة السلة (قيد البحث) لصالح القياس البعدي.





٣- توجد فروق دالة إحصائية بين متوسطي القياسيين البعديين للمجموعتين التجريبية والضابطة علي تعلم بعض المهارات الأساسية في كرة السلة (قيد البحث) لصالح المجموعة التجريبية.

### إجراءات البحث:

#### ١- منهج البحث:

استخدمت الباحثة المنهج التجريبي نظراً لملائمة لطبيعة هذه الدراسة ، وقد استعانت بأحد التصميمات التجريبية لمجموعة واحدة باستخدام القياس القبلي والبعدي.

#### ٢- مجتمع وعينة البحث:

تم إختيار العينة الأساسية بالطريقة العمدية العشوائية من طالبات مجتمع البحث وبلغ عددهن (١٦٠) طالبة بنسبة ١٨,٦٧٪ من إجمالي مجتمع البحث ، وبلغ حجم عينة الدراسة الإستطلاعية (٨٠) طالبة بنسبة ٩,٣٤٪ من إجمالي مجتمع البحث ومن خارج عينة البحث الأساسية وذلك لحساب المعاملات العلمية ، وتجريب البرنامج التعليمي باستخدام دورة التعلم الخماسية وتم إختيار عينة البحث بالطريقة العشوائية ، وتقسيماها إلى مجموعتين كالتالي:

- **المجموعة التجريبية:** تستخدم دورة التعلم الخماسية وعددهن (٨٠) طالبة.
  - **المجموعة الضابطة:** تستخدم الإسلوب التقليدي "الشرح والعرض" وعددهن (٨٠) طالبة.
- وبذلك إشتمل حجم عينة الدراسة الأساسية والإستطلاعية على (٢٤٠) طالبة بنسبة ٢٨,٠١٪ من إجمالي مجتمع البحث.

#### إعتدالية توزيع عينة البحث:

قامت الباحثة بإيجاد التجانس لعينة البحث ككل والبالغ عددها (٢٤٠) طالبة للتأكد من وقوعها تحت المنحنى الإعتدالي في متغيرات (السن- الطول - الوزن - معامل الذكاء) وذلك ما يوضحه جدول (٣).

كذلك قامت الباحثة بإيجاد التجانس لعينة البحث في المتغيرات البدنية والمهارية لأفراد عينة البحث وذلك ما يوضحه جدول (٤).



### جدول (٣)

التوصيف الإحصائي لأفراد عينة البحث في متغيرات

" السن - الطول - الوزن - الذكاء اللفظي "

ن = ٢٤٠

| المتغيرات     | وحدة القياس | مقاييس النزعة المركزية |        |        | الانحراف المعياري | مقاييس التوزيع |        |
|---------------|-------------|------------------------|--------|--------|-------------------|----------------|--------|
|               |             | المتوسط                | الوسيط | النوال |                   | الالتواء       | التفطح |
| السن          | السنة       | ١٩,٨٧                  | ١٩,٥٠  | ١٩,٠٠  | ٠,٨٩              | ٠,١٣           | ٠,٢١   |
| الطول         | سم          | ١٦٣,٢٤                 | ١٦٢,٠٠ | ١٦١,٠٠ | ٢,٩٢              | ٠,٤٨           | ٠,٤٠   |
| الوزن         | كجم         | ٦٤,٦٦                  | ٦٣,٠٠  | ٦٢,٠٠  | ٢,٢٨              | ٠,١٦           | ٠,٨٤   |
| الذكاء اللفظي | درجة        | ٩٠,٩٥                  | ٩٠,٠٠  | ٩٠,٠٠  | ٣,٣٧              | ٠,٣٤-          | ٠,٤٣   |

يتضح من جدول (٣) تجانس أفراد عينة البحث في متغيرات "السن - الطول - الوزن - الذكاء اللفظي"، حيث أن قيم معاملات الالتواء لتلك المتغيرات تنحصر بين  $(\pm 3)$  مما يعني اعتدالية توزيع أفراد عينة البحث في تلك المتغيرات.

### جدول (٤)

التوصيف الإحصائي لأفراد عينة البحث

في الاختبارات البدنية والمهارية

ن = ٢٤٠

| المتغيرات   | وحدة القياس | مقاييس النزعة المركزية |        |        | الانحراف المعياري | الالتواء | التفطح | اختبارات المتغيرات (قيد البحث) |
|---|-------------|------------------------|--------|--------|-------------------|----------|--------|--------------------------------|
|   |             | المتوسط                | الوسيط | النوال |                   |          |        |                                |
| العدو ٢٠ م<br>الجري المتعرج لبارو<br>ثني الجذع من الجلوس الطويل<br>دفع كرة طبية بالذراعين | الثانية     | ٥,٤٢                   | ٥,٢٢   | ٥,٥١   | ٠,١٧              | ٠,١٠ -   | ٠,٣٢   | البدنية                        |
|   | الثانية     | ٨,٥٤                   | ٨,٧٣   | ٨,٤٨   | ٠,٤٨              | ٠,٥٤-    | ٠,٦٤   |                                |
|   | سم          | ٧,٨٦                   | ٧,٠٠   | ٦,٨٠   | ٠,٥٩              | ٠,٤٦     | ٠,٤٩   |                                |
| الوثب العمودي من الجري<br>المحاورة<br>الرمية الحرة<br>التصويب السلمي                      | المتري      | ٤,٦٠                   | ٤,٢٠   | ٤,٠٠   | ٠,٧٨              | ٠,٥٥     | ٠,٧٢   | المهارية                       |
|   | سم          | ٢١,٣٨                  | ١٩,٥٠  | ٢٠,٠٠  | ١,٦٠              | ٠,٧٤     | ٠,٥٠   |                                |
|   | الثانية     | ١١,٩٤                  | ١١,٥٠  | ١١,٧٠  | ١,٤٣              | ٠,٩٨     | ٠,٣٧   |                                |
| المتغيرات   | درجة        | ٠,٦٠                   | ١,٠٠   | ١,٠٠   | ٠,٢٦              | ٠,١٢     | ٠,٢٤   | المتغيرات                      |
|   |             |                        |        |        |                   |          |        |                                |
|   | يمين        | ٠,٤٠                   | ٠,٠٠   | ٠,٠٠   | ٠,١٠              | ٠,١١     | ٠,١٨   |                                |
|   | شمال        |                        |        |        |                   |          |        |                                |

يتضح من جدول (٤) تجانس أفراد عينة البحث في الاختبارات البدنية والمهارية ، حيث أن قيم معاملات الالتواء لجميع الاختبارات البدنية والمهارية تنحصر بين  $(\pm 3)$  مما يعني اعتدالية توزيع أفراد عينة البحث في تلك الاختبارات.





## رابعاً: وسائل وأدوات جمع البيانات:

اعتمدت الباحثة في جمع البيانات والمعلومات المرتبطة بالمتغيرات قيد البحث على الأدوات والوسائل التالية:

١- المسح المرجعي:

٢- المقابلات الشخصية:

٣- الأجهزة والأدوات المستخدمة:

## خامساً- المعاملات العلمية للاختبارات البدنية:

### ١- حساب معاملات الصدق لاختبارات المتغيرات (قيد البحث):

تم حساب صدق الاختبارات البدنية والاختبارات المهارية عن طريق حساب صدق التمايز "بطريقة المقارنة الطرفية" والذي يعتمد على مقارنة الربيع الأعلى والربيع الأدنى لمجموعة واحدة ، تمثل المجموعة (٨٠) طالبة بالفرقة الأولى ومن مجتمع البحث وخارج العينة الأساسية ، والجدول التالي يوضح دلالة الفروق بين الربيع الأعلى والربيع الأدنى في الاختبارات البدنية والاختبارات المهارية قيد البحث.

### جدول ( ٦ )

دلالة الفروق بين الربيع الأعلى والربيع الأدنى للمجموعة الاستطلاعية

في اختبارات المتغيرات (قيد البحث)

$$ن = ٢٠ = ٢ = ١٠$$

| اختبارات المتغيرات (قيد البحث) | وحدة القياس    | الربيع الأعلى |      | الربيع الأدنى |      | متوسط الفروق (م ف) | قيمة "ت" المحسوبة |
|--------------------------------|----------------|---------------|------|---------------|------|--------------------|-------------------|
|                                |                | ع             | س    | ع             | س    |                    |                   |
| الاختبارات البدنية             | الثانية        | ٥,٣٦          | ٠,١٦ | ٦,٥٩          | ٠,٢٢ | ١,٢٣               | * ٦,٨٣            |
|                                | الثانية        | ٧,٨٨          | ٠,٤٥ | ٩,١٤          | ٠,٥١ | ١,٢٦               | * ٥,٩٤            |
|                                | سم             | ٩,١٩          | ٠,٧٢ | ٧,٩٧          | ٠,٦٤ | ١,٢٢               | * ١١,٢٩           |
|                                | المتري         | ٥,٤٠          | ٠,٨٦ | ٤,٢٨          | ٠,٧٧ | ١,١٢               | * ٧,٤٨            |
| الاختبارات المهارية            | سم             | ٢٤,٠٨         | ١,٦٩ | ١٨,٦٣         | ١,٣٤ | ٥,٤٥               | * ٩,٨١            |
|                                | الثانية        | ٩,٦١          | ١,٠٢ | ١٢,٥٩         | ١,١٦ | ٢,٩٨               | ٨,٤٣              |
|                                | درجة           | ١,٢٢          | ٠,٢٩ | ٠,٥٠          | ٠,٠٩ | ٠,٧٢               | * ٩,٣٧            |
|                                | التصويب السلمي | يمين          | ١,٥٠ | ٠,١٨          | ٠,٧٠ | ٠,١١               | ٠,٨٠              |
| شمال                           |                | ١,١٠          | ٠,١٣ | ٠,٣٠          | ٠,٠٨ | ٠,٨٠               | * ٦,٢٤            |

قيمة " ت " الجدولية عند مستوي دلالة ( ٠.٠٥ ) = ( ١.٨٣ )



يتضح من جدول ( ٦ ) وجود فروق ذات دلالة إحصائية بين الربيع الأعلى والربيع الأدنى في الاختبارات البدنية والاختبارات المهارية قيد البحث، حيث أن قيم " ت " المحسوبة أكبر من قيمتها الجدولية عند مستوى دلالة (٠,٠٥) مما يدل على أن هذه الاختبارات تستطيع التمييز بين الأفراد وهذا يعني صدق هذه الاختبارات.

## ٢- حساب معاملات الثبات لاختبارات المتغيرات (قيد البحث):

تم إيجاد معامل ثبات الاختبارات البدنية والاختبارات المهارية على العينة الاستطلاعية وعددها (٨٠) طالبة من مجتمع البحث وخارج العينة الأساسية ، وقد اعتبرت الباحثة نتائج الاختبارات الخاصة بالصدق بمثابة التطبيق الأول ، والجدول التالي يوضح معاملات الارتباط بين التطبيقين الأول والثاني.

### جدول ( ٧ )

معاملات الارتباط بين التطبيق وإعادة التطبيق للمجموعة الاستطلاعية

في اختبارات المتغيرات (قيد البحث)  $n = 1$   $n = 2$   $n = 80$

| اختبارات المتغيرات (قيد البحث) | وحدة القياس                | التطبيق الأول |      | التطبيق الثاني |      | متوسط الفروق (م ف) | قيمة "ر" المحسوبة |      |
|--------------------------------|----------------------------|---------------|------|----------------|------|--------------------|-------------------|------|
|                                |                            | ع             | س    | ع              | س    |                    |                   |      |
| الاختبارات البدنية             | العدو ٢٠م                  | ٥,٨٨          | ٥,١٨ | ٥,٧٠           | ٥,١٧ | ٥,١٨               | ٥,٩٠              |      |
|                                | الجري المتعرج لبارو        | ٨,٣٧          | ٥,٤٨ | ٨,٢٠           | ٥,٤٧ | ٥,١٧               | ٥,٩٢              |      |
|                                | ثني الجذع من الجلوس الطويل | ٨,٤١          | ٥,٦٦ | ٨,٨٦           | ٥,٦٨ | ٥,٤٥               | ٥,٨٨              |      |
|                                | دفع كرة طبية بالذراعين     | ٤,٨٤          | ٥,٧٩ | ٥,١٤           | ٥,٨٠ | ٥,٣٠               | ٥,٨٩              |      |
|                                | الوثب العمودي من الجري     | ٢١,٢٥         | ١,٤٢ | ٢١,٤٩          | ١,٤٣ | ٥,٢٤               | ٥,٩١              |      |
| الاختبارات المهارية            | المحاورة                   | ١١,١٠         | ١,٠٣ | ١٠,٩٠          | ١,٠٢ | ٥,٢٠               | ٥,٩٢              |      |
|                                | الرمية الحرة               | ٥,٨٤          | ٥,٢١ | ٥,٩٤           | ٥,٢٢ | ٥,١٠               | ٥,٩٤              |      |
|                                | التصويب السلمي             | درجة          | ٥,٩٥ | ٥,١١           | ١,٠٥ | ٥,١٢               | ٥,١٠              | ٥,٩٢ |
|                                |                            |               | ٥,٦٠ | ٥,٠٩           | ٥,٦٥ | ٥,٠٩               | ٥,٠٥              | ٥,٩٦ |

قيمة " ر " الجدولية عند مستوى دلالة (٠.٠٥) = (٠.٨٣)

يتضح من جدول (٧) أن قيم معاملات الارتباط بين التطبيق وإعادة التطبيق لاختبارات المتغيرات (قيد البحث) قد تراوحت ما بين (٠.٨٨ إلى ٠.٩٦)، وهذه القيم دالة إحصائياً عند مستوى دلالة (٠.٠٥) مما يدل على ثبات الاختبارات المستخدمة في البحث.







## سادساً: البرنامج التعليمي المقترح:-

### ١- خطوات تصميم البرنامج التعليمي:

تم وضع البرنامج التعليمي باستخدام دورة التعلم الخماسية على تعلم بعض المهارات الأساسية في كرة السلة لطالبات التربية الرياضية على الأسس والخطوات الآتية:

- أن يتناسب محتواه مع الهدف من البرنامج قيد البحث.
- أن تتحدى محتويات البرنامج قدرات الطالبات وبما يسمح باستثارة دافعيتهن للتعلم.
- توفير المكان المناسب والإمكانيات اللازمة لتنفيذ البرنامج قيد البحث.
- مراعاة عوامل الأمن والسلامة عند تطبيقه.
- مراعاة أن يحقق البرنامج عامل التشويق والإثارة.
- أن يتميز البرنامج بالبساطة والتنوع.
- مراعاة التدرج من السهل إلى الصعب.
- تنوع التدريبات المقترحة.

### هـ- التوزيع الزمني للبرنامج المقترح:-

قامت الباحثة بإعداد البرنامج التعليمي بحيث يشتمل على (١٠) أسابيع بواقع وحدة أسبوعياً أي أن البرنامج يشتمل على (١٠) وحدات تعليمية ، زمن الوحدة ٩٠ق ، بينما يتم تطبيق المحتوى بالبحث خلال الجزء التحضيري بالوحدة وزمنها ٣٥ق ويشتمل البرنامج على (٣) مهارات تعليمية لإتقانها وتحسين الأداء ، والجدول يوضح التوزيع الزمني للبرنامج المقترح.

### تاسعاً: خطوات تطبيق البحث:

#### القياسات القبليّة:

قامت الباحثة بإجراء القياس القبلي لمجموعتي البحث التجريبية والضابطة وإيجاد التجانس لعينة البحث في متغيرات ( السن – الطول – الوزن – معامل الذكاء) والمتغيرات البدنية والمهارية يوم الأحد الموافق ٨ / ١٠ / ٢٠٢٣م.

#### تنفيذ التجربة الأساسية:

قامت الباحثة بتطبيق البرنامج التعليمي المقترح من يوم الثلاثاء الموافق ١٠ / ١٠ / ٢٠٢٣م إلى يوم الخميس الموافق ١٤ / ١٢ / ٢٠٢٣م ، وكانت مدة البرنامج التعليمي (١٠) أسابيع.







### القياس البعدي:

بعد انتهاء المدة المحددة لتنفيذ التجربة الأساسية قامت الباحثة بإجراء القياسات البعدية لعينة البحث للمتغيرات المهارية يوم الأحد الموافق ١٧ / ١٢ / ٢٠٢٣م وقد راعت الباحثة أن يتم إجراء القياسات البعدية تحت نفس الظروف التي تم إجراء القياسات القبليّة فيها.

### عاشراً: أماكن التطبيق وإجراء القياسات:

- تم إجراء القياسات القبليّة والبعدية وتطبيق البرنامج بكلية التربية الرياضية جامعة مدينة السادات.  
- تم إجراء قياسات المعاملات العلمية لمجموعة الدراسة الاستطلاعية بكلية التربية الرياضية جامعة مدينة السادات.

### الحادي عشر: المعالجات الإحصائية:

تمثلت المعالجة الإحصائية في:

- الإحصاء الوصفي "مقاييس النزعة المركزية، الانحراف المعياري، معاملات الالتواء".
- معامل الارتباط لحساب ثبات الاختبارات البدنية والمهارية.
- اختبار "ت" (T. test)، تحليل التباين في اتجاه واحد.
- نسبة التحسن بواسطة النسب المئوية.

### - عرض ومناقشة النتائج:-

أولاً: عرض ومناقشة نتائج الفرض الأول:

عرض نتائج الفرض الأول:

### جدول (٩)

دلالة الفروق بين متوسطات القياسات القبليّة والبعدية للمجموعة الضابطة باستخدام

ن = ٨٠

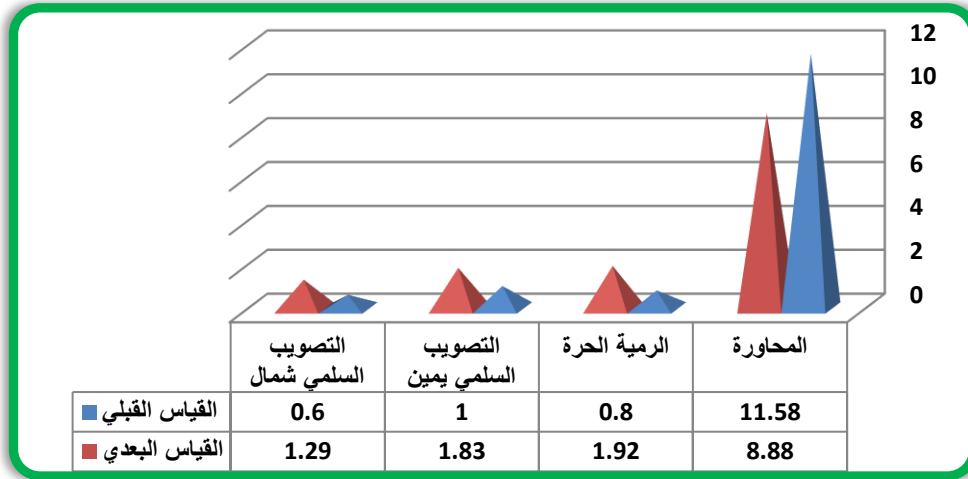
الأسلوب المتبع على مستوى أداء بعض المهارات الأساسية (قيد البحث)

| اختبارات المتغيرات (قيد البحث) | وحدة القياس | القياس القبلي |      | القياس البعدي |      | متوسط الفروق (م ف) | قيمة (ت) المحسوبة | نسبة التحسن % |
|--------------------------------|-------------|---------------|------|---------------|------|--------------------|-------------------|---------------|
|                                |             | ع±            | /س   | ع±            | /س   |                    |                   |               |
| المحاورة                       | الثانية     | ١١,٥٨         | ١,٢٣ | ٨,٨٨          | ١,٠٤ | ٢,٧٠               | *٧,٤٦             | ٣٠,٤١%        |
| الرمية الحرة                   | درجة        | ٠,٨٠          | ٠,٢٠ | ١,٩٢          | ٠,٤١ | ١,١٢               | *١٠,٩٢            | ١٤٠,٠٠%       |
| التصويب السلمي                 | درجة        | ١,٠٠          | ٠,١١ | ١,٨٣          | ٠,١٩ | ٠,٨٣               | *١١,٧٨            | ٨٣,٠٠%        |
|                                |             | ٠,٦٠          | ٠,٠٩ | ١,٢٩          | ٠,٢٠ | ٠,٦٩               | *١٤,٦٥            | ١١٥,٠٠%       |

\* قيمة (ت) الجدولية عند د.ح (ن = ١ - ٧٩)، مستوى معنوية (٠,٠٥) في اتجاه واحد = ١,٧٩٦



يتضح من جدول (٩) ، ومن تحقيق نتائجه بيانياً بالشكل (١) وجود فروق دالة إحصائياً عند مستوى معنوية (٠,٠٥) بين متوسطات القياسات القبليّة والبعدية للمجموعة الضابطة في استخدام الأسلوب المتبع على مستوى أداء بعض المهارات الأساسية (قيد البحث) لصالح القياس البعدي.



شكل (١)

متوسطات القياسات القبليّة والبعدية للمجموعة الضابطة باستخدام الأسلوب المتبع على مستوى أداء بعض المهارات الأساسية (قيد البحث)

#### - مناقشة نتائج الفرض الأول:-

وطبقاً لما أسفرت عنه نتائج عينة البحث الإحصائية بين القياس القبلي والبعدى للمجموعة الضابطة في مستوى أداء المهارات الأساسية (المحاورة - الرمية الحرة - التصويب السلمي) لصالح القياس البعدي حيث يتضح من جدول (٩) الخاص بدلالة الفروق بين متوسطات القياسين القبلي والبعدى ونسبة التحسن للمجموعة الضابطة باستخدام الأسلوب المتبع على مستوى أداء بعض المهارات الأساسية (قيد البحث) حيث كانت قيمة (ت) الجدولية (١,٧٩٦) أقل من قيمة (ت) المحسوبة وذلك عند مستوى معنوية (٠,٠٥) لصالح القياس البعدي مما يدل على أن البرنامج المتبع أدى إلى تحسين المتغيرات قيد البحث.

وتعزو الباحثة هذه النتيجة إلى أن الطريقة المتبعة لا يمكن إغفالها والتي تعتمد على الشرح اللفظي وأداء النموذج العملي للمهارات الأساسية قيد البحث والمطلوب تعلمها ، ثم تقديم مجموعة من التدريبات المتدرجة من السهل إلى الصعب ومن البسيط إلى المركب وممارسة وتكرار أداء المهارة من الطالبات وتصحيح الأخطاء وتوجيههن من قبل المعلمة أثناء ذلك ، مما يؤدي إلى التعلم بصورة سليمة مطابقة للأداء الفني للمهارة ومن ثم تؤثر تأثيراً إيجابياً في كفاءة الأداء المهاري.





وقد ترجع الباحثة أيضاً هذا التحسن الذي طرأ على مستوي أداء المهارات الأساسية "قيد البحث" لدي طالبات المجموعة الضابطة إلي شرح المعلم الذي يوضح كيفية الأداء الصحيح الذي يجعله أكثر فاعلية وتقديم التغذية الراجعة الصحيحة للطالبات من أن لآخر أثناء الوحدة التعليمية والتعليق على الأخطاء الشائعة وكيفية تصحيحها وخلالها يتم الاعتماد على الشرح اللفظي للمهارة بالإضافة إلى النموذج أو العرض العملي لها ، مع قيام الطالبات بأداء المهارة وممارستها وما يصاحب ذلك من تدعيم الأداء عن طريق المعلمة عند قيام الطالبات بأداء المهارة ، حيث انفقوا في دراساتهم على أن انتظام المتعلمين بالبرنامج التعليمي المقنن تحت إشراف معلم مؤهل علمياً سيؤدي إلى تأثير إيجابي.

كما تعلق الباحثة تفوق متوسط القياس البعدي عن متوسط القياس القبلي لطالبات المجموعة الضابطة إلي أن التعلم بشكل جماعي أثار دافعيتهن للتنافس فيما بينهن لإبراز تفوق كل منهن علي الأخرى ، مما جعلهن يؤدون المهارات بأفضل شكل ممكن. وبذلك يتحقق الفرض الأول والذي ينص علي أنه " توجد فروق دالة إحصائية بين متوسطات القياسات (القبليّة - البعديّة) لمجموعة البحث الضابطة علي مستوي أداء بعض المهارات الأساسية قيد البحث لصالح القياس البعدي ".

ثانياً: عرض ومناقشة نتائج الفرض الثاني:-

- عرض نتائج الفرض الثاني:

جدول (١٠)

دلالة الفروق بين متوسطات القياسات القبليّة والبعديّة للمجموعة التجريبية باستخدام

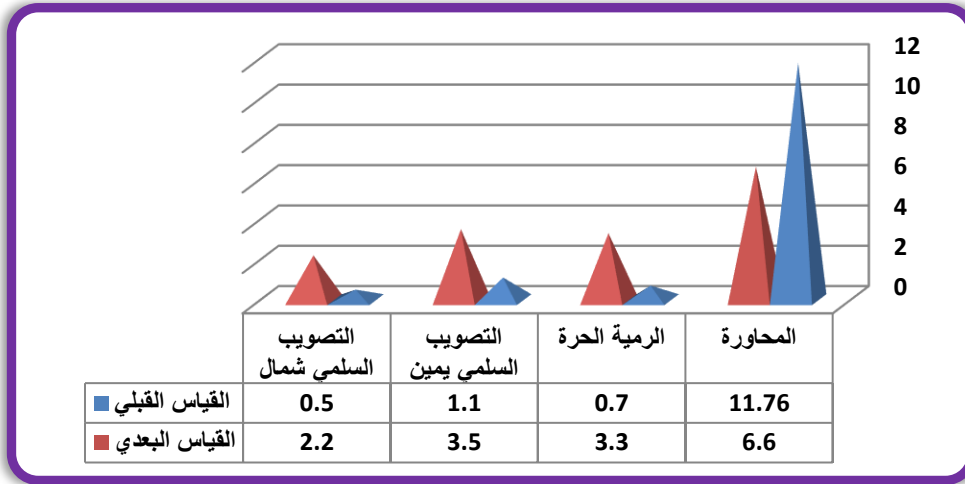
دورة التعلم الخماسية على مستوي أداء بعض المهارات الأساسية (قيد البحث) ن = ٨٠

| نسبة التحسن % | قيمة (ت) المحسوبة | متوسط الفروق (م ف) | القياس البعدي |      | القياس القبلي |       | وحدة القياس | اختبارات المتغيرات (قيد البحث) |
|---------------|-------------------|--------------------|---------------|------|---------------|-------|-------------|--------------------------------|
|               |                   |                    | ع±            | /س   | ع±            | /س    |             |                                |
| ٪٧٨,١٨        | *١٢.٧٢            | ٥.١٦               | ٠.٨٣          | ٦.٦٠ | ١.٢٤          | ١١.٧٦ | الثانية     | المحاورة                       |
| ٪٣٧١,٤٣       | *١٨.٤٥            | ٢,٦٠               | ٠.٧١          | ٣.٣٠ | ٠,١٩          | ٠,٧٠  | درجة        | الرمية الحرة                   |
| ٪٢١٨,١٨       | *١٥.٢٨            | ٢.٤٠               | ٠.٢٩          | ٣.٥٠ | ٠,١٢          | ١,١٠  | يمين        | التصويب السلمي                 |
| ٪٣٤٠,٠٠       | *١٦.٧٦            | ١.٧٠               | ٠.٢٧          | ٢.٢٠ | ٠,٠٨          | ٠,٥٠  | شمال        |                                |

\* قيمة (ت) الجدولية عند د.ح (ن - ١ = ٧٩)، مستوى معنوية (٠,٠٥) في اتجاه واحد = ١,٨٣٣



يتضح من جدول (١٠) ، ومن تحقيق نتائجه بيانياً بالشكل (٣) وجود فروق دالة إحصائياً عند مستوى معنوية (٠,٠٥) بين متوسطات القياسات القبليّة والبعدية للمجموعة التجريبية باستخدام دورة التعلم الخماسية على مستوى أداء بعض المهارات الأساسية (قيد البحث) لصالح القياس البعدي.



شكل (٣)

متوسطات القياسات القبليّة والبعدية للمجموعة التجريبية على مستوى أداء بعض المهارات الأساسية (قيد البحث)

#### - مناقشة نتائج الفرض الثاني:-

يتضح من جدول (١٠) للمجموعة التجريبية التي استخدمت دورة التعلم الخماسية وجود فروق ذات دلالة إحصائية بين متوسطات القياسات القبليّة والبعدية وكذلك نسبة التحسن في مستوى أداء المهارات الأساسية (المحاوره - الرمية الحرة - التصويب السلمي) لصالح القياس البعدي ويرجع ذلك إلي طبيعة المادة التعليمية المقدمة للمجموعة التجريبية.

وترجع هذه النتيجة الى أن نموذج دورة التعلم الخماسية يحتوي علي وسائط تعليمية متعددة مما يجعل الطالبة أكثر فاعلية وتشعر بالثقة في النفس وذلك لاعتمادها علي نفسها في العملية التعليمية ، لذلك تتميز دورة التعلم الخماسية بالقدرة علي إثراء المعلومات لأنه يؤدي إلي عدم الشعور بالملل بسبب توفر المعلومات والمهارات بأكثر من شكل كما يمكن التجول داخله لرؤية كل تفاصيل المهارة الحركية قيد البحث مما يساعد علي فهم أكبر لكل جزء من أجزائها ودورة التعلم الخماسية تهتم بالتفاعل بين المتعلم والمهارات ويخاطب أكثر من حاسة للمتعلم مما يساعد علي سرعة التعلم ، وكذلك اتاحة الفرصة للمتعلمين بمشاهدة الوسائط المستخدمة مما يساعد علي مراعاة الفروق الفردية بينهم مما يؤدي إلي زيادة استيعاب الطلاب للمهارات الأساسية ، كما يسهم في توضيح حركات





أجزاء الجسم أثناء أداء المهارات والتركيز علي الأجزاء المهمة في الأداء والعمل علي صقل المهارات الحركية ككل، ومن ثم فهي تؤثر تأثيراً إيجابياً في تعلم المهارات الأساسية قيد البحث ، كما أن البرنامج التعليمي أدى إلى تحسين الأداء في عملية التعليم والتعلم وذلك بتقليل متطلبات الوقت وتدريب المفاهيم المرتبطة بالمهارات التدريسية بصورة فعالة وكذلك قدرتها على جعل المتعلمة تحتفظ بالنصوص والصور والمفاهيم ويمكنها استدعائها في أي وقت ، حيث أن دورة التعلم الخماسية تتسم بمجموعة من الخصائص تجعله تجربة مختلفة تماما عن التعليم في الفصول التقليدية التي تعتمد فيها كل الأنشطة التعليمية علي الارتباط بالزمان والمكان كما أنه يختلف عن أشكال التعلم عن بعد من خلال ما يوفره من بيئة غنية بالأدوات التي تدعم سياق تعليمي يتضمن زيادة معارف الطالبات وتنمية مهاراتهم وتمثل أبرز هذه الخصائص في أن التعلم يكون في أي وقت وكل مكان وأيضا التفاعل يكون بسهولة بين أطراف العملية التعليمية وأيضا سهولة التنقل والتحرك أثناء التعلم ويوفر قدرات عالية وسريعة.

ويتفق ذلك علي أن استخدام دورة التعلم الخماسية بصفة عامة تعمل علي جذب انتباه الطالبات نحو التعلم وإثارة اهتمامهن ودوافعهن نحو تعلم أفضل واكتساب الخبرات التعليمية وجعلها باقية الأثر مما يؤدي إلى تطوير الأداء الحركي لهذه المهارات قيد البحث بدرجة كبيرة ، و يركز على أن المتعلمة هي محور العملية التعليمية حيث تقوم بالتعرف على المشكلة ومناقشتها واستكشاف وجمع المعلومات المساعدة في التوصل إلى حل المشكلة ثم مناقشة الحلول المشتركة ودراسة إمكانية تطبيقها بصورة علمية سليمة مما كان له تأثير فعال علي مستوي الأداء المهاري.

وبذلك يتحقق صحة الفرض الثاني والذي ينص على " توجد فروق دالة إحصائية بين متوسطات القياسات ( القبليّة - البعديّة ) لمجموعة البحث التجريبية علي مستوي أداء بعض المهارات الأساسية قيد البحث لصالح القياس البعدي " .



ثالثاً: عرض ومناقشة نتائج الفرض الثالث:-

- عرض نتائج الفرض الثالث:

جدول (١١)

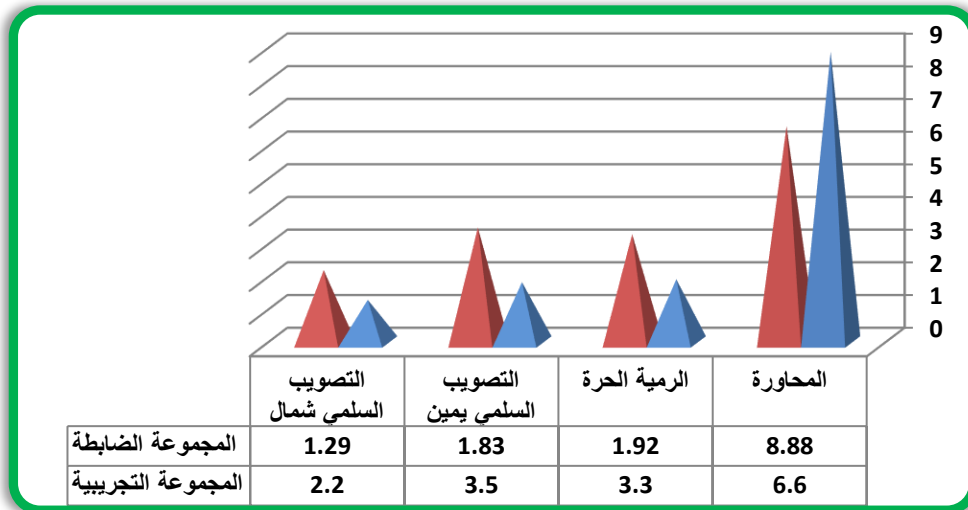
دلالة الفروق بين متوسطات القياسات البعدية للمجموعتين الضابطة والتجريبية

على مستوى أداء بعض المهارات الأساسية "قيد البحث"

$$١٦٠ = ٢ن + ١ن$$

| نسبة التحسن % | قيمة (ت) المحسوبة | متوسط الفروق (م ف) | المجموعة الضابطة |      | المجموعة التجريبية |      | وحدة القياس | اختبارات المتغيرات (قيد البحث) |
|---------------|-------------------|--------------------|------------------|------|--------------------|------|-------------|--------------------------------|
|               |                   |                    | ع±               | /س   | ع±                 | /س   |             |                                |
| ٪٣٤,٥٥        | *٩,٦٢             | ٢,٢٨               | ٠,٨٣             | ٦,٦٠ | ١,٠٤               | ٨,٨٨ | الثانية     | المحاورة                       |
| ٪٧١,٨٧        | *١٤,٥٧            | ١,٣٨-              | ٠,٧١             | ٣,٣٠ | ٠,٤١               | ١,٩٢ | درجة        | الرمية الحرة                   |
| ٪٩١,٢٦        | *١٣,٨١            | ١,٦٧-              | ٠,٢٩             | ٣,٥٠ | ٠,١٩               | ١,٨٣ | درجة        | التصويب السلمي                 |
| ٪٧٠,٥٤        | *١٥,٢٦            | ٠,٩١-              | ٠,٢٧             | ٢,٢٠ | ٠,٢٠               | ١,٢٩ |             |                                |
|               |                   |                    |                  |      |                    |      | شمال        |                                |

\* قيمة (ت) الجدولية عند د.ح (٢ن + ١) = ٢ - ١٥٨، مستوى معنوية (٠,٠٥) في اتجاهين = ٢,٠٨٦ يتضح من جدول (١١) ، ومن تحقيق نتائجه بيانياً بالشكل (٥) وجود فروق دالة إحصائياً عند مستوى معنوية (٠,٠٥) بين متوسطات القياسات البعدية للمجموعتين الضابطة والتجريبية علي مستوى أداء بعض المهارات الأساسية (قيد البحث) لصالح المجموعة التجريبية.



شكل (٥)

دلالة الفروق بين متوسطات القياسات البعدية للمجموعتين الضابطة والتجريبية علي

مستوي أداء بعض المهارات الأساسية (قيد البحث)





### - مناقشة نتائج الفرض الثالث:-

يتضح من جدول (١١) وجود فروق ذات دلالة إحصائية بين متوسطي القياسين البعديين للمجموعتين التجريبية والضابطة وكذلك نسبة التحسن في مستوى أداء المهارات الأساسية (المحاورة - الرمية الحرة - التصويب السلمي) لصالح المجموعة التجريبية.

وتعزو الباحثة هذه النتيجة إلى تأثير البرنامج التعليمي المقترح الذي صمم باستخدام دورة التعلم الخماسية لدي عينة البحث التجريبية الذي أثر إيجابياً علي رفع مستوى أداء الطالبات للمهارات قيد البحث وذلك لمناسبة البرنامج الذي عمل علي دمج الطالبات في الأنشطة التعليمية للبرنامج بصورة إيجابية وساهم بشكل كبير في مساعدة المعلمة في اكتشاف نقاط القوة لدي الطالبات والعمل علي تقويتها وتدعيمها ونقاط الضعف والعمل علي علاجها وتصحيحها مما ساهم بشكل كبير في رفع مستوى أداء الطالبات.

وتري الباحثة تفوق المجموعة التجريبية علي المجموعة الضابطة في تعلم المهارات الأساسية قيد البحث إلي استخدام استراتيجية دورة التعلم الخماسية حيث سمح البرمج التعليمي لطالبات المجموعة التجريبية بتعلم المهارة في أي وقت وأي مكان بالإضافة إلي مشاهدة النموذج التعليمي لأداء المهارة أكثر من مرة ، كما تسمح بيئة التعلم خلالها بتفريد التعلم أي أن كل طالبة تتعلم بالتدرج الذي يناسب قدراتها ، بالإضافة إلي أن عملية العصف الذهني تبعث علي الحيوية والنشاط خلال الوحدة التعليمية في جو يسوده الألفة والتعاون الذي يدفع الطالبات إلي التفكير وإجراء المناقشات بينهن.

كما ترجع الباحثة سبب تفوق المجموعة التجريبية إلى أن نموذج دورة التعلم الخماسية تسمح للطالبات بالقيام بالعديد من الأدوار والشعور بالمسئولية واتخاذ جميع قرارات التنفيذ والتقييم وتصحيح الأداء بينما في أسلوب العرض والشرح لا يتم إعطاء فرصة للمتلمات باستغلال إمكانياتهن حيث أن الطالبات تتلقى المعلومة من المعلمة وليس لها أي دور في اتخاذ أي قرار فدورها سلبيًا ومتلقية المعلومة فقط فالمعلمة هي التي تقدم الخبرات وتعرض النموذج دون أي مشاركة فعلية من المتلمات مما يؤدي إلى الشعور بالملل لسير طريقة التعلم خلال العملية التعليمية.

وتتفق ذلك مع نتائج الدراسات المرجعية حيث أشارت نتائجهم إلي زيادة فاعلية استراتيجية دورة التعلم الخماسية حيث تكون المتعلمة مطالبة عادة بتنفيذ التنظيم الذاتي أكثر من حالات التعليم







التقليدي الموجهة من قبل المعلمة بالإضافة إلي أن استراتيجيات دورة التعلم الخماسية أكثر فعالية وتنمية مهاراتهم الخاصة وزيادة دافعية المتعلمات والارتقاء بهن.

وبذلك يتحقق صحة الفرض الثالث والذي ينص علي أنه " توجد فروق دالة إحصائيا بين متوسطات القياسات البعدية لمجموعة البحث التجريبية والضابطة علي مستوي أداء بعض المهارات الأساسية قيد البحث لصالح المجموعة التجريبية ".  
**أولاً: الاستخلاصات:-**

في ضوء أهداف البحث وفروضة وفي حدود عينة البحث، واستناداً إلى المُعالجات الإحصائية، وما أشارت إليه نتائج البحث... **تمكنت الباحثة من استخلاص ما يلي:**

- ١- البرنامج التعليمي المصمم باستخدام دورة التعلم الخماسية كان أكثر تأثيراً وإيجابية من الأسلوب المتبع على مستوي أداء المهارات الأساسية "قيد البحث" مما يدل على فاعليته.
- ٢- وجود فروق في مُعدلات التحسن بين متوسطات القياسات البعدية للمجموعتين الضابطة والتجريبية علي مستوي أداء المهارات الأساسية "قيد البحث" لصالح المجموعة التجريبية.

### ثانياً: التوصيات:-

استناداً إلى ما تشير إليه نتائج هذا البحث ... تمكنت الباحثة من تحديد التوصيات التي تغيد العمل في مجال طرق تدريس كرة السلة، **وذلك على النحو التالي:**

- ١- استخدام تكنولوجيا التعلم في البرامج التعليمية بصفة عامة والبرامج التعليمية لكرة السلة بصفة خاصة.
- ٢- ابتكار وسائل وبرامج تعليمية جديدة لتعليم مقررات كرة السلة.
- ٣- إجراء دراسات مماثلة علي مهارات مختلفة في رياضة كرة السلة وفئات ومراحل تعليمية مختلفة والأنشطة الأخرى الجماعية والفردية.

### أولاً: المراجع العربية:-

- ١- أحمد النجدي ، مني عبد الهادي : طرق وأساليب واستراتيجيات تربوية حديثة ، طبعة أولي ، دار الفكر العربي ، القاهرة ، ٢٠٠٣م.





- ٢- إسماعيل محمد رضا : تأثير استخدام بعض أساليب تدريس التربية الرياضية في تعلم بعض مهارات كرة اليد ، بحث منشور ، مجلة علوم التربية الرياضية ، العدد التاسع ، المجلد الاول ، كلية التربية الرياضية ، جامعة بابل ، العراق ، ٢٠٠٨م .
- ٤- أمنية محمد حسين : أثر استخدام التعلم المتنقل على تعلم مهارة التصويب السلمي في كرة السلة لطالبات الفرقة الثانية بكلية التربية الرياضية ، بحث منشور ، مجلة تطبيقات علوم الرياضة ، العدد ١٠٢ ، كلية التربية الرياضية للبنين ، جامعة الاسكندرية ، ٢٠١٩م .
- ٥- حسام عبد الحي ابراهيم : فاعلية برنامج تدريسي قائم علي استخدام استراتيجية دورة التعلم (5E's) وويتلي في رفع مستوي التحصيل الدراسي وتنمية مهارات التفكير التألمي في مادة العلوم لدي الصف الرابع الأساسي ، رسالة دكتوراه غير منشورة ، كلية التربية ، جامعة دمشق ، ٢٠١٥م .
- ٦- حسن حسين زيتون، كمال عبدالحميد زيتون : التعليم والتدريس من منظور النظرية البنائية ، المجلة العلمية عالم الكتب للنشر ، القاهرة ، ٢٠٠٣م .
- ٧- خلود خالد درويش : تأثير استخدام دورة التعلم الخماسية والرسوم الخطية الفائقة في تحسين بعض نواتج التعلم لمقرر طرق تدريس التمرينات ، رسالة دكتوراه غير منشورة ، كلية التربية الرياضية ، جامعة بني سويف ، ٢٠١٩م .
- ٨- عبد العزيز أحمد النمر، مدحت صالح سيد : كرة السلة، الأساتذة للنشر والتوزيع، القاهرة ، ١٩٩٨م .
- ٩- علي غريب عبد الله : تأثير استخدام التعلم النقال علي تعلم بعض المهارات الأساسية لمبتدئي الاسكواش ، رسالة ماجستير غير منشورة ، كلية التربية الرياضية بنين ، جامعة الزقازيق ، ٢٠١٩م .
- ١٠- علي محمد عبد المجيد ، محمد سالم دريش ، خالد راضي العدوي : تأثير دورة التعلم الخماسية علي مستوي أداء بعض مهارات كرة السلة لدي تلاميذ المرحلة الاعدادية ، بحث منشور ، المجلة العلمية للتربية البدنية وعلوم الرياضة ، العدد ٩٠ ، كلية التربية الرياضية بنين ، جامعة حلوان ، ٢٠٢٠م .





: تأثير استخدام دورة التعلم الخماسية علي بعض جوانب درس التربية الرياضية ، رسالة ماجستير غير منشورة ، كلية التربية الرياضية ، جامعة كفر الشيخ ، ٢٠٢٢م.

١١- عماد صالح حسن

: أثر استخدام التعلم المتنقل على تعلم بعض المهارات الهجومية في كرة السلة لطلاب المرحلة المتوسطة بدولة الكويت ، رسالة ماجستير غير منشورة ، كلية التربية الرياضية ، جامعة المنصورة ، ٢٠٢٤م.

١٣- فالح دخيل الله فالح

: تأثير استخدام التعلم النقال في تعلم المهارات الأساسية الهجومية والدفاعية والبدنية والتحصيل المعرفي لطلاب كرة السلة ، بحث منشور ، مجلة التربية البدنية وعلوم الرياضة ، العدد الأول ، كلية التربية الرياضية ، جامعة بنها ، ٢٠٢٠م.

١٤- محمود محمد أبو العطا

: أثر استراتيجية دورة التعلم الخماسية المعدلة في التفكير التأملي والتحصيل المعرفي وتعلم أداء مهارتي الاستقبال والاعداد بالكرة الطائرة ، رسالة ماجستير غير منشورة ، كلية التربية البدنية وعلوم الرياضة ، جامعة كربلاء ، العراق ، ٢٠٢٢م.

١٦- نور كاظم حبيب

: بناء كتيب الكتروني تفاعلي للهواتف الذكية وتأثيره على تعليم بعض المهارات الهجومية والتحصيل المعرفي للمبتدئين في كرة السلة ، رسالة ماجستير غير منشورة ، كلية التربية الرياضية ، جامعة بنها ، ٢٠١٨م.

١٧- يحيى عادل أحمد

ثانياً: المراجع الأجنبية:-

- 19- Daesang Kim, et al :Student's perceptions and experiences of mobile learning, Language Learning & Technology, Volume 17, Number 3, pp. 52-73, 2013.
- 20- Tarek Mohamed Abdel Raouf :The Effect of the Program of Using the Technology Education to Learning Some Basic Skills in Basketball, Journal of Applied Sports Science, 2015.

