



## محاكاة الأزياء المملوكية الأثرية " دراسة فنية وتقنية في طرز الملابس العسكرية وسماتها وطرق صيانتها "

ريهام عبد المولى

قسم الملابس والنسيج، كلية الاقتصاد المنزلي، جامعة المنوفية، شبين الكوم، مصر

<b>المخلص العربي:</b> الأزياء المملوكية من الموضوعات الهامة في تاريخ الحضارة العربية الإسلامية لأن الأزياء تشكل عنصراً تراثياً هاماً من بين عناصر التراث المادى، ومن هنا تمثلت مشكله البحث في ندرة الملابس المملوكية المحفوظة بالمتاحف، واقتصرها على قصاصات من تلك الملابس . ندره المصادر التي تناولت طرق حفظ وصيانه الملابس المملوكيه وكذلك طرق عرضها في المتاحف. ويهدف البحث الحالى إلى رسم صورة مجسمة وملموسة للملابس المملوكية باستقراء واستنباط أشكالها من المصادر التاريخية المصورة كالمخطوطات والخزف وبقايا المنسوجات المملوكية المزخرفة وكذلك تقديم صورة واقعية للملابس المملوكية يستفيد منها الباحثون وصناع الأعمال الدرامية التاريخية ويتبع البحث المنهج التاريخى من خلال المراجع التاريخية، والمنهج التطبيقى من خلال رسم التصميمات الموجودة بالمخطوطات رسم صورة مجسمة وملموسة للملابس المملوكية باستقراء واستنباط أشكالها من المصادر التاريخية المصورة كالمخطوطات باستخدام البرامج ثلاثية الأبعاد أدوات البحث التي تم الإستعانة بها إستمارة إستبيان لتحكيم التصميمات، برنامج تصميم الأزياء ثلاثى الأبعاد CLO بعض المخطوطات الأثرية الموجودة بالمتاحف المصرية، زيارات ميدانية للمتاحف الأثرية تكونت عينة البحث من بعض المخطوطات الأثرية للملابس المملوكية المتواجدة بالمتاحف الأثرية والكتب التاريخية. وجاءت أهم النتائج أفضل نماذج المحاكاة المنفذة في طرز الملابس العسكرية في تحقيق محاكاة الشكل العام والتحليل الفنى والجانب التاريخى هي النموذج: رقم 5 وجدت فروق ذات دلالة إحصائية بين تقييم المتخصصين نماذج المحاكاة المنفذة في طرز الملابس العسكرية في تحقيق محاكاة الشكل العام، بينما أقل نماذج المحاكاة المنفذة في طرز الملابس العسكرية في تحقيق الشكل العام والتحليل الفنى للنماذج والجانب التاريخى هي النموذج: رقم 8 بين تقييم المتخصصين نماذج المحاكاة المنفذة في طرز الملابس العسكرية في تحقيق التحليل الفنى للنماذج	<b>نوع المقالة</b> بحوث اصلية <b>المؤلف المسئول</b> ريهام عبد المولى <a href="mailto:rehamabdelaziz1992@gmail.com">rehamabdelaziz1992@gmail.com</a> الجوال 01004743310+2 DOI:10.21608/mkas.2024.263200.1275
	<b>الاستشهاد الي:</b> ريهام عبد المولى، ٢٠٢٤: محاكاة الأزياء المملوكية الأثرية " دراسة فنية وتقنية في طرز الملابس العسكرية وسماتها وطرق صيانتها. مجلة الاقتصاد المنزلي، جامعة المنوفية، المجلد ٣٤ (العدد الثالث) الصفحات من ٢٠٥ - ٢٢٧ <b>تاريخ الاستلام:</b> ١٥ يناير ٢٠٢٤ <b>تاريخ القبول:</b> ٣١ مايو، ٢٠٢٤ <b>تاريخ النشر:</b> ١ يونيو ٢٠٢٤

الكلمات الكاشفة: الأزياء، المماليك، محاكاة، الملابس المملوكية، صيانه الملابس

الألفاظ والمسميات لمختلف أنواع الملابس وهى لا تسعف الباحث في هذا المجال لأن تلك المسميات يعوزها الوصف الدقيق لكى نستطيع أن نكون لها صورة واضحة في أذهاننا خاصة وإن الكثير منها لا يستعمل في العصر الحديث ، لذلك نلجأ إلي الدراسات

### مقدمة ومشكلة البحث Research Problem:

#### Introduction and

تعد دراسة الأزياء المملوكية ترتبط ارتباطاً وثيقاً بعادات وتقاليد تلك الفترة ، فمعلوماتنا عن تلك الأزياء متناثرة في المصادر التاريخية والمعاجم وكتب الرحالة فهي تحتوى على الكثير من

4- هل يمكننا التعرف على طريقه صيانه الملابس المملوكية بالطريقة الصحيحة التي لا تضر بالأثر؟

### هدف البحث: The Research Objectives

1. معالجة القصور والشتات الذي يواجه الباحث في تاريخ الأزياء.
2. رسم صورة مجسمة وملموسة للملابس المملوكية باستقراء واستنباط أشكالها من المصادر التاريخية المصورة كالمخطوطات، والخزف، وكذلك بقايا المنسوجات المملوكية المزخرفة.
3. تقديم صورة واقعية للملابس المملوكية يستفيد منها الباحثون، وصناع الأعمال الدرامية التاريخية.
4. التعرف على طريقه حفظ وتخزين الملابس المملوكية بالطريقة الصحيحة التي لا تضر بالأثر.

### أهمية البحث: The research Significance

1. معايشة نماذج من الملابس المملوكية، وتقليدها في صورة ملابس مطابقة للأصل.
2. طريقه حفظ وتخزين الملابس المملوكية بالطريقة الصحيحة التي لا تضر بالأثر.
3. قلة وندرة الملابس المملوكية المحفوظة بالمتاحف، واقتصارها على قصاصات من تلك الملابس.

### فروض البحث :- Research hypotheses

سعى البحث الحالي إلى التحقق من صحة الفروض التالية.

- 1- توجد فروق ذات دلالة إحصائية بين تقييم المتخصصين لنماذج المحاكاة المنفذة في طرز الملابس العسكرية لتحقيق محاكاة الشكل العام
- 2- توجد فروق ذات دلالة إحصائية بين تقييم المتخصصين لنماذج المحاكاة المنفذة في طرز الملابس العسكرية لتحقيق محاكاة الجانب التاريخي
- 3- توجد فروق ذات دلالة إحصائية بين تقييم المتخصصين لنماذج المحاكاة المنفذة في طرز الملابس العسكرية لتحقيق التحليل الفني للنماذج
- 4- توجد فروق ذات دلالة إحصائية بين تقييم المتخصصين لنماذج المحاكاة المنفذة في طرز الملابس العسكرية لتحقيق جوانب التقييم (ككل)

### منهج البحث : The research Methodology

- يتبع البحث المنهج التاريخي والوصفي من خلال وصف وتحليل الملابس الموجودة بالمخطوطات والكتب التاريخية.

الأثرية التي تعد بمثابة الحجر الأساسي في التعرف علي أنماط تلك الملابس ، وبالتالي لايد من اللجوء إلى المصادر الأثرية المصورة كالمخطوطات والخزف والمنسوجات وغيرها لاستكمال النقص، وبالتالي رسم صورة أقرب إلى الواقع، وبالرغم من أهميتها القصوى فإنها لم تلق العناية اللائقة بها من قبل الباحثين والمؤرخين وعلماء الآثار والمشتغلين بالدراسات الاجتماعية باستثناء بعض البحوث والدراسات القليلة المتفرقة هنا وهناك فلذلك فإن الملابس في العصر المملوكي تمتاز بالكثير من الخصائص التي صبغتها بصيغة خاصة جعلتها ذات أثر واضح على ما لحقتها من ملابس في مختلف العصور وحتى عصرنا الحالي فعلى الرغم من كل هذه المميزات .<sup>(1)</sup> إلا أن تفاصيل وملمس هذه الملابس نظل نفتقده ، ومن هنا نبعت فكرة استنباط وتصميم نماذج نسجية للملابس المملوكية تكون نواه لإقامة متحف للملابس المملوكية التاريخية، وبالتالي سيتم تناول المنسوجات المملوكية ليس من وجهة نظر المؤرخين فقط الذين طالما يهتمون بالمصطلح والتعريفات والوصف بل ستمتد الدراسة لتناول الملابس من وجهة نظر المتخصصين في الملابس والنسيج والذي يميزهم عن الأثريين ومتخصصي تاريخ الفن اهتمامهم بالمعلومات التقنية كالتصميم وما يحتويه بداية من التركيب النسيجي، وطريقة التلوين والصبغة والزخرفة ، انتهاء بكيفية تصميم الزى حتى يتم ارتداؤه . ويعد الحاسب الآلي ناتجا من نواتج التقدم العلمي والتكنولوجي المعاصر، كما يعد في الوقت ذاته أحد الأساسيات التي تقود هذا التقدم مما جعله في الأونة الأخيرة محور اهتمام الدارسين والمتخصصين في شتى المجالات العلمية والعملية.<sup>(2)</sup> ومن بين المستجدات التكنولوجية التي أثرت في التعليم ما يسمى بتكنولوجيا المحاكاة وتكنولوجيا الواقع الافتراضي والذكاء الاصطناعي.<sup>(3)</sup> ومن هنا نبعت فكره البحث " المتمثلة في " محاكاة الأزياء المملوكية الأثرية دراسة فنية وتقنية في طرز الملابس المملوكية وسماتها وطرق صيانتها "

### مشكلة البحث: The Research Problem

تتمثل مشكلة الدراسة في التساؤلات التالية:-

- 1- هل يمكننا تحديد المواصفات التاريخية الدقيقة للتصميم التشكيلي لأزياء الممالكك ؟
- 2- هل يمكننا إستنباط نماذج من المصادر التاريخية المصورة كالمخطوطات وبقايا المنسوجات الموجوده بالمتاحف المصريه ؟
- 3- هل يمكننا التحليل الفني للملابس من خلال المخطوطات والكتب التاريخية؟

والمفرد (ملوك) إلى العبودية والرق؛ لأنه يعني أن ( المملوك ) ملكية خاصة لشخص آخر . وقد كان المالك من الرقيق فعلا. غير أنهم كانوا من نوع خاص من الرقيق ؛ إذ كانوا يجلبون أطفالا من أسواق النخاسة ، ثم يتم تدريبهم عسكرياً ليكونوا عدة حكام المنطقة العربية من الأيوبيين المتنافسين في غمرة الفوضى السياسية التي أعقبت وفاة السلطان الناصر صلاح الدين الأيوبي.<sup>(5)</sup>

### الصيانة :- Maintenance

تجنب أو تقليل عوامل التلف أو التدهور وهذه العملية سوف تقلل الحاجة إلى التكلفة العالية والوقت المبدول في عمليات العلاج للمقتنيات الأثرية (National parsevice,2001) صيانة الآثار تحاول أن يوقف أو يبطن التقادم الطبيعي للمواد الأثرية بالوسائل العلمية ليسلم الرسالة للأجيال التالية.<sup>(6)</sup>

### الدراسات السابقة: Previous Studies

قامت الباحثة بعمل حصر للدراسات السابقة التي لها علاقة بموضوع البحث بصورة مباشرة او غير مباشرة ، وتم تقسيمها كالآتي:-

### أولاً: الدراسات السابقة المرتبطة بالملابس في العصر المملوكى :-

دراسة "زينات أحمد مصطفى طاحون (1972 م ) (7) هدفت الدراسة إلى معرفة المنسوجات المملوكية الإسلامية المطرزة و كيفية صناعة النسيج المطرز في العصر المملوكى من خلال الابحاث الأجنبية بعلم الآثار ، وتوصلت الدراسة إلى التقنيات المستخدمة فى المنسوجات المملوكية الإسلامية المطرزة .وعمل تطبيقى بتطريز بعض القطع من الزخارف التى تم إستنباطها بأسلوب حديث.دراسة"فاطمة صلاح محمد حسين"2015"<sup>(8)</sup> هدفت إلى الحديث عن الملامح العامة لسكان مصر في عصر المماليك والتأثير الاجتماعي لليهود في المجتمع المصري في عصر المماليك.وأوضحت دور التجار والصناع بإعتبارهم هم الجزء الرئيسى المشكل للاقتصاد والعامل الأساسى فى إزدهار الإقتصاد المصرى فترة عصر المماليك، كما أوضحت دور المرأة بإعتبارها مكون أساسى للمجتمع، ولم أغفل ذكر طبقة العلماء ودورها فى ازدهار التعليم فى عصر المماليك. من نتائج الدراسة تشمل الدراسة على مجموعة من الملاحق المختلفة التى أسهمت فى إبراز معالم هذه الدراسة، وإحتوت الدراسة قائمة تحتوى على كل المصادر والمراجع سواء عربية، ومعربة، إلا جانب الدوريات والبحوث والرسائل العلمية.

### ثانياً: دراسات خاصة بالزخارف فى العصر المملوكى

دراسة " إلهام حسين المهدي حسن " 1988م<sup>(9)</sup> هدفت الدراسة إلى دراسة ووصف الزخارف والعناصر الفنية فى العصر المملوكى

• يتبع البحث المنهج التجريبي القائم على رسم التصميمات الموجودة بالمخطوطات رسم صورة مجسمة وملموسة للملابس المملوكية بإستقراء وإستنباط أشكالها من المصادر التاريخية المصورة كالمخطوطات بإستخدام الحاسب الآلى البرامج ثلاثية الأبعاد برنامج (Clo) وتم إستخدام برنامج (DAZ) وذلك لتعديل الشخصيات ورسم صوره أقرب للشخصيه الموجوده بالمخطوطات وتحويل الشخصية المصممه لكل تصميم على برنامج CLO وذلك لإستفادة منها فى الأعمال الدرامية التاريخية ، ويستفيد منها الباحثون.

### أدوات البحث: The research Delimitations

1. إستمراره إستبيان لتحكيم التصميمات .
2. برنامج تصميم الأزياء ثلاثي الأبعاد CLO.
3. زيارات ميدانية للمتاحف الأثرية

### حدود البحث: The research Delimitations

- حدود زمنية: - العصر المملوكي الفترة من 1250 م إلى 1517م.
- حدود موضوعية: محاكاة الأزياء المملوكية الأثرية " دراسة فنية وتقنية في طرز الملابس العسكرية وسماتها وطرق صيانتها

### عينة البحث: The research Sample

تكونت عينة البحث من بعض المخطوطات الأثرية للملابس المملوكية المتواجدة بالمتاحف الأثرية والكتب التاريخية، والرحالة. تم فى هذا البحث الإستناد لعدد 8 مخطوطات أثرية وعمل محاكاة التصميمات المتواجدة بها وتوثيقها .

### مصطلحات البحث: The research Definitions

#### المحاكاة :- Simulation

تعرف صياغة نماذج المحاكاة بأنها محاولة يتم من خلالها إيجاد صورة طبق الأصل مصغرة لنظام ما، دون محاولة الحصول على النظام الحقيقى، وذلك بتطوير نموذج يمثل النظام موضع الدراسة، ويظهر جميع التغيرات فى الحالات الممكنة للنظام، وإجراء العملية لايد من توفر المعرفة والمعلومات الكافية عن مكونات النظام وخصائصه حتى تتمكن من الفهم والتنبؤ بسلوكه.<sup>(4)</sup>

#### المماليك :- Mamluks

المماليك مصطلح فرض نفسه على تاريخ مصر والمنطقة العربية طوال فترة تزيد على ثلاثة قرون من الزمان ، ويشير مصطلح (المماليك)

الدراسة، توصلت الباحثة إلى إبراز جماليات العصر المملوكي عن طريق عمل تصميمات مستحدثة من تكوينات زخرفيه من زخارف العصر المملوكي والإستفادة من التكنولوجيا الحديثة للحاسب الألى الرسم بإستخدام الفوتوشوب ومن ثم إستخدام التصميمات فى عمل تصميمات ملابس سهرة للفتيات ، دراسة " محمد إبراهيم حسن الأجاوى 2013 م<sup>(14)</sup> هدفت الدراسة إلى دراسة النقوش الكتابية الواردة على النقود وكذلك العماثر فى عصر المماليك فى سوريا دراسة وصفية والتميز بين ما سجل على النقود وما سجل على العماثر فى دراسة تحليلية نتائج الدراسة ، عمل مقارنة والربط بين الألقاب والعبارات المسجلة على نقوش النقود والعماثر فى سوريا والأحداث السياسية والتاريخية التي تعكس أسباب نقش هذه العبارات والألقاب وتحليل هذه النقوش تحليلاً سياسياً وتاريخياً واجتماعياً واقتصادياً فى ظل حكم سلاطين المماليك ، بالإضافة إلى إبراز مدى العلاقة بين تسجيل العبارات والألقاب وانعكاسها لأحداث تاريخية وسياسية يصعب التلاعب بها أو تزويرها أو تغييرها.دراسة "إيمان محمد زكى " 2014"<sup>(15)</sup> هدفت الدراسة إلى " إمكانية الحصول على تصميمات مستوحاه من الزخارف الإسلامية والمدرسه الرومانسيه لإثراء القيم الجمالية لملايس السيدات الخارجية وذلك لتحقيق مستوى متقدم من تصميمات ملابس السهرة ونتائج الدراسة ، إبتكار خطوط تصميمات لملايس السهرة مستوحاه من الزخارف الإسلامية والمدرسه الرومانسيه لإثراء القيم الجمالية لملايس السهرة وأن أفضل النتائج التي تم الحصول عليها هو التصميم رقم 1 المقتبس من الشكل 3- 1 - أ وهى لوحة عائلة دوق أوسونا 1788م لفرانسيسكو غويا والشكل 3- 1 - ب وهى وحدة إسلامية زخرفيه نباتية .دراسة "السيد الشحات إسماعيل" 2015"<sup>(16)</sup> هدفت الدراسة إلى :- الزخارف فى العصر المملوكى فى مصر وكيفية توظيفها فى الملابس عن طريق عمل نشرات تناسب فئه الشباب بها طبعات بزخارف إسلامية نتائج الدراسة تنفيذ عدد 30 تصميم من التى شرت الرجالي المطبوع بالزخارف المملوكيه وعمل إستبيان لها وتنفيذ أعلى تصميمات محققة لشروط الإستبيان .

### ثالثاً :-دراسات خاصة بحفظ وصيانه الملابس الأثرية .

دراسة "عبلة محمد عبد السلام عمر"(2001م)<sup>(17)</sup> هدفت الدراسة إلى, دراسة التقنيات النسجيه المختلفه التي تعرضت لها الأثار النسجيه منذ الفترة الزمنية وحتى الآن ,وكذلك لوضع الأسس العلمية لعلاج وصيانه المنسوجات الأثرية المشابهة بحيث تكون هذه

سواء أكانت في المساجد أو العماثر أو المنتجات الموجهة في ذلك العصر ، كذلك تعرضت هذه الدراسة إلى أهم سمات وخصائص هذا العصر من الناحية الفنية . نتائج الدراسة الإستفادة من زخارف العصر المملوكي لعمل تصميمات تصلح أن يتم طباعتها على السلع والمنحاحات السياحية .دراسة " عصمت عبد المجيد حسن: 1999م " <sup>(10)</sup> هدفت الدراسة إلى التعرف على الأسس البنائية والتركيبية لزخارف التصميم الجدارى(الهندسية- النباتية-الكتابية) وذلك بإجراء تحليل فني لمختارات من تلك الزخارف على العماثر الدينية المملوكية فى مصر، كما تناول البحث بالدراسة التطور التاريخي لعناصر التصميم الجدارى وزخارفه فى العصر المملوكي فى مصر على العماثر الدينية نتائج الدراسة الإستفادة من الزخارف الهندسيه والنباتية والكتابية فى عمل تصميمات مبيته معاصرة تصلح للمعلقات النسجية المطبوعة .دراسة " فوزية أحمد الغامدي :2004 م "<sup>(11)</sup> هدفت الدراسة إلى تنمية القدرة الإبداعية من خلال دراسة العنصر النباتي وإخضاعه لعمليات تحوير متتابعة، وإكساب التصميم الزخرفي قدرا من الخصوصية الذاتية لدارسي الفن مما يعكس ثقافتهم ومفهومهم المعاصر للإبداع الفني نتائج الدراسة التعرف على الزخارف والرموز والشارات والرنوك على الفلوس المملوكية في مصر والشام ومدلولها السياسي وذلك من خلال التعرف على مجموعة الفلوس المملوكية المضروبة بمصر و بلاد الشام وذلك تأكيدا لدورها كمرآة تعكس أحوال العصر الذي ضربت فيه من الناحية السياسية والاقتصادية والحربية وتعد وثيقة ليس من السهل الطعن فيها وأيضا التعرف على الزخارف النباتية التي وردت على الفلوس المملوكية في مصر والشام والزخارف الهندسية لرسم الطيور والحيوانات والنقوش الخطية الكتابية التي وردت على الفلوس المملوكية في مصر والشام . دراسة " وسام ماهر منير إبراهيم: 2005م "<sup>(12)</sup>هدفت الدراسة إلى محاولة الربط بين معطيات التراث الحضاري وتقنيات الحاسوب لمحاولة الوصول إلى تصميم جيد تتوافر فيه الجاذبية والمنفعة والمزج بين التطورات العلمية والتكنولوجية ومعطيات التراث الحضاري نتائج الدراسة إبتكار تصميمات مستوحاة من الزخارف الإسلامية لإثراء تكنولوجيا التصميم الزخرفي بإستخدام الحاسب الألى وإيجاد تشكيلات جديدة ومستحدثة مستوحاة من الفن الإسلامي وتتماشى مع متطلبات العصر وتحمل طابعنا القومي .دراسة " جمالات بدر محمد الفتى 2007م "<sup>(13)</sup>هدفت الدراسه إلى دراسة الزخارف الدوله المملوكية ومحاولة الإستفادة منها من خلال إستحداث تكوينات زخرفية مستوحاه من زخارف تلك العصر ومحاولة وضع تصميمات مقترحة للملابس السهرة للفتيات فى مرحلة الشباب نتائج

الخضراء) لأنه ويكشف هذه الحقائق, قد يكون من الممكن أن نصل إلى رأى آخر يضع التقوية بالراتنج في مصاف الطرق التي يمكن تطبيقها دون الإضرار بالأثر, **نتائج الدراسة**, أعطت صباغه عينات الحرير بالنيلة الطبيعية مع استعمال هيد وسلفيت الصوديوم كمختزل وكربونات الصوديوم كقلوي نتائج أفضل بكثير عن صباغه عينات الحرير بالنيلة الطبيعية مع استعمال هيدروسلفيت الصوديوم كمختزل وهيدروكسيد الصوديوم كقلوي, تعتبر طريقه الصباغة بالنيلة الطبيعية أولا ثم بالعصفر بعد ذلك هي أفضل طريقه للحصول على اللون الأخضر بينما أعطت طرق الصباغة الأخرى نتائج غير مرضيه بالنسبة للون الأخضر جميع المقويات المستعملة في البحث تحسنا ملحوظا في قوى الشد

### الإطار النظري:-

أول ما يستدعى النظر في عصر المماليك عناية سلاطينهم الكبيرة بالأزياء والملابس التي كانت تحاك وتطرز , ولم تكن الأزياء فى الواقع تحاك وتطرز فقط لطبقة المماليك الإستقرائية , وإنما إلى جانب ملابس السلاطين هناك ملابس الجند والعلماء ورجال الدين وخلع التشريف والذى العسكرى كأبرز الملابس المملوكية المميزة لهذا العصر.



القباء من الخلف



القباء من الأمام

صورة رقم (1) القباء من الأمام كان يرتديه السلاطين والأمراء وهناك ملابس النساء المتعددة .ومن الواضح فى الملابس المملوكية الإقلال من إستخدام المنسوجات الكتانية وإزدياد الملابس الحريرية بكثرة .

**أولا : ملابس الرجال :-** تباينت ملابس الرجال فى عصر المماليك وإختلفت حسب مكانة الفرد ومركزه الإجتماعى حتى أصبح من السهل على أى زائر يمر بالقاهرة أن يحكم على كل فرد يراه ويحدد فى سهوله طبقته الإجتماعية وحرفته أو عمله وديانته إن كان مسلما أو ذميا وذلك بمجرد النظر إلى هيئته العامة وملبسته. (21)

**ملابس السلاطين :-** كانت ملابس السلطان محددة وكان شعار السلطنة الرسمى عبارة عن عمامة سوداء , وجبه سوداء مع حزام من شريط مذهب معلق به سيف بداوى . أمعن السلاطين فى لبس الفاخر

القطع النسجية الأثرية كنموذج يمكن أن يتحدى به, **نتائج الدراسة** , تنوع الدرجات اللونية للصبغة الواحدة مما يرجع ذلك إلى تنوع المرسخات, اختلاف تقنيه الصباغة ,اختلاف كميته المرسخ المستخدم , تم تنظيف قطعه النسيج الأثرية المسجلة باستخدام أسلوب الغمر في محلول الماء المقطر وصابون (Arkapon) المتعادل والمحتوى على ماده واقية طويله المفعول ضد الحشرات والفطريات .دراسة "محمد عبد الله على معروف مرعى" (18) (2001م) **هدفت الدراسة إلى** استخدام التقنيات العلمية الحديثة في دراسة وصيانه السجاد الأثرى المصنعة من الحرير ,حيث يعد هذه النوعية من الألياف واحده من أهم الألياف الأثرية التي استخدمت في إنتاج أجود وأقخر أنواع الأيسطة الوبرية المعقودة , **نتائج الدراسة**, الدراسة العلمية الدقيقة لطبيعة الألياف الداخلة في التركيب النسيجي لقطع السجاد الأثرى ومعرفة طبيعة التركيب المورفولوجى والكيميائى والجزيئى لتلك الألياف يساعد كثيرا في فهم ميكانيكيه تدهور تلك الألياف بفعل عوامل التلف إضرار بتلك القطع النسجية ,خاصه المصنعة من الحرير, ويمكن تتبع سلوك تلك الألياف إزاء عوامل التلف المختلفة وتتبع تغيراتها المورفولوجية والكيميائية والتركيب الجزيئى لها ودرجه استجابتها لتأثير عوامل التلف ودور مكونات الألياف في درجه الاستجابة, ضرورة دراسة التركيب الكيميائى والجزيئى للصبغات الطبيعية المستخدمة بالسجاد الأثرى .دراسة "حربي عز الدين حسن أحمد النجار"(2002م) (19) **هدفت الدراسة إلى** استنباط طرق وأساليب جديده تساعد على حفظ هذه النوعيات ,مع الاهتمام بكافه الدراسات الخاصة .بعمليات الترميم وذلك للحفاظ على النوعية الهامه من التراث الثقافى بالغ الأهمية, **نتائج الدراسة** , من خلال الدراسة يتضح لنا مدى أهميه دراسة التركيب الطبيعي والكيميائى للألياف أ) حيث أن التركيب الطبيعي هو ما يعطى للألياف الخصائص المظهرية لكل نوع من الألياف ,وهذا سيساعد كثيرا على فهم طبيعة هذه الألياف ,ومن ثم التعامل معها أثناء الصيانة من هذا المنطلق. ب) دراسة التركيب الكيميائى تفيد في معرفه المركبات والمجموعات الوظيفية والعناصر الكيميائية الموجودة في كل نوع من الألياف, ومن ثم تحديد أنسب المواد التي يمكن استخدامها في عمليه الترميم سواء في الغسيل أو التقوية, بحيث تسبب اضرار بهذه الألياف.

دراسه "نبيل سعيد حامد الروبي"(2005م) (20) **هدفت الدراسة إلى:-** كشف النقاب عن بعض الحقائق المتعلقة بتقوية المنسوجات الأثرية القطنية غير المصبوغة وكذلك المنسوجات الحريرية المصبوغة سواء بالنيلة الطبيعية أو بالنيلة الطبيعية مع العصفر(الصبغة



أقبية تترية وتكلاوات فوقها ثم القباء الإسلامى فوق ذلك عليه  
السيف من جهه اليسار والصولق من جهه اليمين



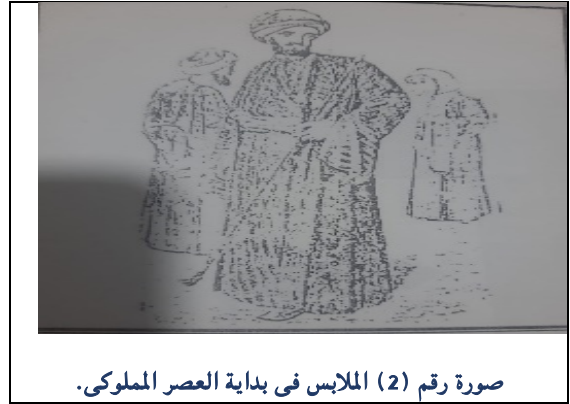
صورة رقم (3) أحد المماليك يتدرب على الفروسية نرى فيها  
البند الرفيع والكلوته على الرأس.

(صوره رقم 3) أيضا يلبس المماليك الزنط وبعد فترة من الزمن  
شرح الأمراء وأعيان الجند فى إرتداء أقبية قصيرة الأكمام ولكن  
أكمامها أكثر إتساعا من أكمام القباء التحتانى الضيقة . كان  
المألوف أن يرتدى أمراء المماليك الأقبية المفتوحة مع تنوع طرق  
تفصيلها وحياتها بطريقة فخمة , وقائد الأمراء يكون له ثوبان  
أحدهما أصفر من الحرير والأخر أحمر سنجابى مبطن وثقيل ومزخرف  
بالتطريز المذهب وكلوته الرأس ذهبية مع عمامة من القطن أو الحرير  
, ويرتدى العباة العادية ,وهى عبارة عن رداء فوقانى له ياقة .  
وفى فصل الصيف كانت جميع الملابس الفوقانية بيضاء (23)  
وتصنع من قماش رخو إما فى الشتاء كانت تصنع ملونة من الصوف  
أو الحرير غالى الثمن مبطنه بالفراء والعباة الخاصة بأمرير عظيم  
فى العصر المملوكى هى الملوطة وهى عبارة عن رداء فوقانى له ياقة  
كما هو موضح بالصوره رقم (4) (24)

### الإجراءات التطبيقية Practical procedures

- المرحلة الأولى: - دراسة بعض البحوث والدراسات التي ترتبط  
بمجال البحث الحالي للاستفادة منها في الإطار النظري  
والتطبيقي للبحث وتحديد تساؤلات البحث وصياغة الأهداف  
واختيار مجموعة من تصميمات الملابس لمحاكتها وعرض طرق  
الصيانة لها.
- المرحلة الثانية: - عمل عدد 10 تصميمات مقترح من  
المخطوطات والكتب التاريخية والأبحاث التاريخية وتم تنفيذ  
التصميمات باستخدام البرامج ثلاثية الأبعاد .
- المرحلة الثالثة: - تناول توضيح لمنهج العمل التطبيقي الذي  
تم من خلاله تنفيذ المحاكاة الافتراضية وأهم البرامج المستخدمة  
في منهجية التنفيذ ومراحل العمل والنتائج. وتنقسم هذه  
المرحلة إلى أربع مراحل وهما كالتالى :-

من الثياب وأبدلو ملابسهم ثلاث مرات الواحد ومع  
هذا فإن الرداء الذى يخلعه السلطان لا يلبسه مرة  
ثانية مطلقا وإنما توضع الملابس المخلوعة فى مكان خاص حتى ينعم  
بها على أمراءه وخاصته كما هو موضح بالصورة رقم (1) (22)  
والخلع فى العصور السابقة للعصر المملوكى غالبا ما تكون عبارة  
عن ثوب يلبسه الحاكم نفسه ويعطيه كهدية بعد أن يخلعه من فوق  
جسده ثم أصبحت خلع التشريف فى القرن 14 بمثابة هدية شائعة لم  
يكن السلطان وحده هو الذى تقتصر عليه عادة إهداء الثياب إذ  
كان



صورة رقم (2) الملابس فى بداية العصر المملوكى.

من المألوف أن يقوم بذلك الخلفاء وأمراء البيت المالك والولاه وكبار  
الموظفين بالدولة مع أتباعهم فى مختلف المناسبات .  
كما بالغ سلاطين المماليك فى صنع هذه الخلع وأسرفوا فى تكاليفها  
, وجعلوها درجات أو طبقات أعلاها ما هو مختص بالأمراء المقدمين  
والنواب . وكان السلطان أثناء المواكب السلطانية يرتدى زى أمير  
عظيم , وهو رداء مؤلف من كاملية من المخمل الأحمر يحيطها فراء  
مع قلنسوة - كلفته أو فى بعض الأحيان يرتدى عمامة صغيرة  
تسمى التخفيفة . والواقع أن بداية فصول السنة كانت تتميز  
باستعراض خاص ويتغيير الزى رسميا من جانب السلطان . فعند  
إبتداء فصل الصيف بين الحادى عشر والسادس والعشرين من شهر  
مايو , كان من المألوف أن يرتدى السلطان ملابس البيضا , وعند  
إبتداء فصل الشتاء بين السادس والتاسع والعشرين من شهر نوفمبر  
, جرت العادة أن يخلع السلطان ملابس الصيفية ويرتدى الملابس  
الصوفية . ويشرف على شئون الملابس السلطانية أمير إسمه  
الحجمدار.

ملابس المماليك :- إختلفت وتعددت على مر الأجيال كما  
إختلفت بإختلاف المواقف والمناسبات فهناك ثياب خاصة بالخدمة  
السلطانية وأخرى للصيد وهكذا ..وقد حافظ المماليك على لباس  
الرأس الذى إتخذوه من أيام بنى أيوب وهو كلوتات , لونها أصفر  
مضربة بكلبندات بغير عمامات أو شاشات . وثياب المماليك معظمها

- المرحلة الأولى " إعداد الشخصيات الافتراضية وتجهيزها لمراحل العمل" وهي المرحلة الخاصة بكيفية بناء الشخصيات الافتراضية باستخدام أدوات برنامج (Daz3d) وأهم الطرق لتصدير الشخصيات المنفذة لإستخدامها في المراحل التالية .
- المرحلة الثانية " مرحلة التلبيس للشخصيات وتنفيذ التصميم البنائي للموديلات التاريخية" وهي المرحلة الخاصة بتنفيذ الملابس وتلبيسها للشخصيات التي تم إعدادها سابقا وذلك بإستخدام أدوات برنامج (Clo3d)، وتهيئة الملابس للمرحلة التالية .

وفيما يلي عرض التصميمات المختارة من المخطوطات والكتب التاريخية المصممة على البرامج ثلاثية الأبعاد: -  
محاكاة النموذج رقم (1)

 <p>تصميم الباحثة</p>	 <p>المجتزأه المختارة من المخطوط</p>	<p>المصدر الأثرى مخطوط بالمكتبة الوطنية بباريس</p> 
<p>المخطوط لمقامات الحريري ، نسخها ورسم رسوماها الإيضاحية " يحيى بن محمود الواسطي" والتي إكتمل نسخها عام 1238م بمصر ، والمحفوظة بالمكتبة الوطنية بباريس ، ويتضح فيها القباء الإسلامي المبطن ذو الأكمام الواسعه الطويلة ويزن الزى بالزخارف. من الملابس الفوقانية لدى المماليك ويختلف أشكاله</p>	<p>التوثيق التاريخي :-</p>	
<p>مجتزأه من المخطوط يظهر بها القباء الإسلامي ذو الأكمام الواسعه القباء مزين بالزخارف يصل طول القباء إلى الأرض.</p>	<p>تحليل التصميم :</p>	
<p>الأزرق الفاتح والبيج</p>	<p>الألوان المستخدمة</p>	
<p>زخارف هندسية</p>	<p>الزخارف المستخدمة</p>	

 <p>المجتزأه المختارة من المخطوط الأثرى</p> <p>تصميم الباحثة .</p>	<p>المصدر الأثرى :-</p>  <p>مخطوط محفوظ بمتحف الفن الإسلامي بالقاهرة تحت رقم (18019) .</p>
<p>تصويره من مخطوط عن ألعاب الفروسية ، تضم ثلاث أشخاص يتدربون على المبارزة بالعمود ، حيث يرتدى كل شخص قباء تترى ذات فتحه ممتدة من اليمين إلى اليسار وله كما صيقين وطاقيّة جركسية ، مصر أو الشام في العصر المملوكي ، القرن (9هـ - 15م ) متحف الفن الإسلامي بالقاهرة سجل رقم (18019) لم يسبق نشرها .</p>	<p>التوثيق التاريخي :-</p>
<p>يظهر أعلى صفحة المخطوط تصويرة تمثل ثلاثة فرسان ممالك إثنان منهما يتبارزان بالعصى يرتدى كل منهما ثوبا يصل إلى الركبتين وغطاء رأس طاقيّة تشيّر إليه المصادر التاريخية بإسم الزمط ويرتدى الشخص الثالث عمامة وثوبا طويلا ضيق الأكمام ويتكئ على عصى وكإنه يراقب المتبارزين ، ويبدو أنه مدرّبهما . والأثواب التي يرتديها هؤلاء الأشخاص من الألوان الأحمر والزيّتي والبرتقالي ويحلبها بخطوط عشوائية ويربط الوسط برباط من القطن حول الوسط .</p>	<p>تحليل التصميم :</p>
<p>الزمط اللون الأبيض واللون البرتقالي .</p>	<p>الألوان المستخدمة</p>
<p>القطن .</p>	<p>الخامة المستخدمة</p>
<p>يرتدى غطاء الرأس الزمط .من القطن ذات اللون الأبيض .</p>	<p>مكملات الزي</p>

## محاكاة النموذج رقم (3)

 <p>المجتزأه المختارة من المخطوط الأثرى</p> <p>تصميم الباحثة</p>	<p>المصدر الأثرى :-</p> <p>AN EGYPTIAN COAT, circa 1300</p>  <p>مخطوط من مقامات الحريري</p>
<p>الفرسان الأربعة يمتطون جيادهم ويمسك كل منهم بسرج فرسه بزراعه اليمنى سيفاً مستقيم النصل ورقة بيده اليسرى ويسيرون في عرض بديع تتماثل فيه الحركة بانسيابية ، ويرتدى كل منهم قباء تتريا زركشا بألوان مختلفة ، (الأحمر والأخضر والأزرق والبيج ) فكان لوجود أربعة أقبية في تصويرة واحدة ومن زوايا مختلفة فرصة في تحديد معالم القباء التتري الذي ساد إستخدامة في المملكة المصرية في مصر والشام خلال عصر المماليك .</p>	<p>التوثيق التاريخي :-</p>
<p>القباء يشبه القفطان كونه مفتوح من الأمام ، بأكمامة الضيقة وعاده ما يصنع من الحرير ناعم الملمس ، ويمتد حتى نهاية القدم وينساب على الجانب الأيسر على البطن تمام ليستقر تحت الإبط بأشرطه من نفس نوع القماش ، ويمتد الجانب الأيمن فوقه حتى تتصل أطراف الشرائط من الناحيتين وتستخدم هذه الأشرطه في إحكام الشد على البطن وفقاً لراحة مستخدمه ، يتمنطق كل منهم بـ " بند " عبارة عن شريط من الحرير الأصفر أو القطن المصنوع الملون . بينما أبدع الرسام في توزيع أشرطه الطراز على الكتف وعند أطراف الثياب والأكمام .</p>	<p>تحليل التصميم :</p>
<p>الأصفر ،الأسود ، الأحمر ، الزيتي</p>	<p>الألوان المستخدمة</p>
<p>الحرير و القطن</p>	<p>الخامة المستخدمة</p>
<p>يغطي رأسه بالكلوتة والعمامة ، وكذا الخف القصير الذي يميز المصريون عامة والمماليك خاصة .</p>	<p>مكملات الزي</p>



## محاكاة النموذج رقم (4)

  <p>المجتزأه المختارة من المرجح لتاريخي</p> <p>تصميم الباحثة</p>	<p>المصدر الأثرى :-</p> 
<p>القباء الإسلامي من ملابس الوزراء والكتاب ، كما أنه لباس الخدم والحاشية وصغار الصبيان حتى المراه ، أما ألوانه فالشائع منها الأسود وهو الرسمى والأخضر والأبيض ومنه المختلف الألوان ،القباء الإسلامي يصنع من الصوف وكان يغطى بفراء السمور زى طويل قد يصل إلى الأرض ومفتوح عند الرقبة وكان للقباء أكام ضيقة حتى عهد المعتصم ( 218- 227هـ - 33- 841 م ) الذى إستحدث الأكام الواسعة ، كما عمل الخليفة العباسي المستعين ( 348- 251هـ / 62 - 865 م ) على زيادة إتساع الكم فبلغ عرضها نحو ثلاثة أشبار ( 75 سم تقريبا ) ( صحيح البخارى ، الجزء السابع ، ص 110 ) .</p>	<p>التوثيق التاريخى :-</p>
<p>قباة إسلامي ذات لون أسود ، الأمام مفتوح ويصل إلى الأرض مزين طرفيه بفرو السمور ذو أكام واسعة تصل إلى المعصم مطرز من الأمام ومن الخلف بخيوط من الذهب كان يرتديه الأمراء .</p>	<p>تحليل التصميم :</p>
<p>الأسود ، الأبيض .</p>	<p>الألوان المستخدمة</p>
<p>القطن ، الفرو</p>	<p>الخامة المستخدمة</p>
	<p>الزخارف المستخدمة</p>

## محاكاة النموذج رقم(5)

  <p>المجتزأه المختارة من المخطوط</p> <p>تصميم الباحثة .</p>	<p>المصدر الأثرى</p> <p>مخطوط محفوظ بمتحف المتروبوليتن من صويره من مخطوط إيراني - يمثل منظر شرب ضم أربعة أشخاص بأزياء متنوعة في حديقة بفصل الربيع يرجع لسنة 1430م محفوظ بمتحف المتروبوليتن</p>
<p>السلارى يفتح السنين وتشديد اللام ، هو قباة بدون أكام أو أكام قصيرة جدا ، إستحدثه الأمير سلاار نائب السلطة في عصر السلطان محمد بن قلاوون وببيرس ، وهذا القباة الذى يطلق عليه سلارى أو سلارية يطابق معطفا عرف بالغلطاق ،والسلارى أحد الأردية الفوقانية ، وكان يلبس تحت الفرجية ، وكان السلاى يتخذ ألوان مختلفة وخامات مختلفة مثل القطن البعلبكي ، ومن فراء السنجاب الرمادى ، ومن الأطنس ذى الخيوط المعدنية وكان يحلى أحيانا بالزخارف الفخمة وأحيانا أخرى تنتثر عليه اللالى والأحجار الكريمة.</p>	<p>التوثيق التاريخى :-</p>
<p>أمير يرتدى السلارى على القباة التترى ويتمنطق ببند من القماش الأخضر السلارى مقفول من الأمام طوله يصل إلى الأرض ذو أكام قصيرة واسعه .وبه زخارف ويرتدى الخف لباسا للقدم والعمامة غطاءا للراس .</p>	<p>تحليل التصميم :</p>
<p>المرجع Metropolitan Museum of Art. Manuscript from the department of Islamic Art, p179</p>	<p>الألوان المستخدمة</p>
<p>الأبيض ، الأزرق ، البيج ، الزيتي .</p>	<p>الخامة المستخدمة</p>
<p>القطن</p>	<p>الزخارف المستخدمة</p>
<p>زخارف نباتية</p>	<p>الزخارف المستخدمة</p>

## محاكاة النموذج رقم (6)

	<p>المصدر الأثرى :- متحف الفن الإسلامى</p>
<p><b>المجتزأه المختارة من المرجع التاريخي</b> تصميم الباحثة . قميص من العصر المملوكى يرجع إلى القرن السابع هجرى ، الثالث عشر الميلادى مصنوع من الحرير الدمشقى ومزين بزخارف متنوعة ويطلق عليه ثوب تحتانى متحف الفن الإسلامى بالقاهرة .</p>	<p>التوثيق التاريخى :-</p>
<p>الأمام يحتوى على حرده الرقيه شكل دائرى وبه مرد الأمام يحتوى على 6 قصات ، والخلف عباره عن 6 قصات مقاسات القميص كالتالى عرض الصدر 89 سم عرض الوسط 92سم ، وطوله الكلى 137سم .</p>	<p>تحليل التصميم :</p>
<p>اللون البيج والزخارف باللون النبى الحرير الدمشقى</p>	<p>الألوان المستخدمة الخامة المستخدمة</p>
	<p>الزخارف المستخدمة</p>

## محاكاة النموذج رقم (7)

	<p>المصدر الأثرى :-</p>
<p><b>المجتزأه المختارة من المرجع لتاريخى</b> تصميم الباحثة من مخطوط المخزون جامع الفنون يظهر أعلى صفحة المخطوط تصويره تمثل فارسان مماليك يرتدى كل منهما ثوبا يصل إلى الركبتين وغطاء رأس طاقية تشير إليه المصادر التاريخية بإسم الكلوته . والثوبين التى يرتديهما الأشخاص من الألوان البرتقالى والزيتى ويحلبها بخطوط عشوائية ويربط الوسط برباط من القطن حول الوسط ويتدلى إلى أسفل</p>	<p>التوثيق التاريخى :-</p>
<p>عباره عن قطعتين الأولى يرتدى ثوب تحتانى ذات أكمام طويلة وضيقه نصل إلى الرسخين ويرتدى فوقها ثوب فوقانى يصل طوله إلى الركبتين مفتوح من الأمام محلى بزراير والأكمام واسعه تصل طولها إلى الكوع ، وبه حزام حول الوسط</p>	<p>تحليل التصميم :</p>
<p>الزيتى والأصفر المغرة والبرتقالى القطن</p>	<p>الألوان المستخدمة الخامة المستخدمة</p>

	<p><b>المصدر الأثرى :-</b></p>
<p><b>المجتزأه المختارة من المرجع التاريخي</b> تصميم الباحثة .</p>	<p><b>التوثيق التاريخي :-</b></p>
<p>يرتدى السلطان أثناء الموكب السلطانية زى أمير عظيم مؤلف من كاملية من المخمل يحيطها فراء السمور مع قلنسوة كلفته . والكاملية عبارته عن أردية أو معاطف تلبس فوق الثياب جميعها ولها مظهر فخم وهي تعتبر بالدرجة الأولى معطفا للطبقة الرفيعة يلبسها الخلفاء والسلاطين أو يخلعونها على خاصيتهم وتصنع من قماش فخم مثل المخمل الأحمر أو الصوف الأزرق ويحيطها الفراء ولها قلابات من الفراء إلى جانب تطيينها بفراء السمور غالى الثمن</p>	<p><b>تحليل التصميم :</b></p>
<p>الكاملية مصنوعة من الصوف ويحيطها من الذيل فراء السمور ذات اللون الأسود ولها قلابات من الفراء تلتف حول الرقبه تصل للوسط ويوجد في نهاية الأكمام قلابات من الفرو .</p>	<p><b>الخامة المستخدمة</b></p>
<p>الصوف ، الفراء .</p>	<p><b>الزخارف المستخدمة</b></p>
<p>يرتدى أعلى الرأس التخفيفه الكبيرة أطلق عليها اسم الناعورة ووصفها ابن إياس أنها كانت تستخدم في مقام التاج عند سلاطين المماليك .</p>	

## النموذج رقم ( ٩ ) تم توثيقه من خلال المتحف

	<p><b>المصدر الأثرى :-</b> <b>متحف المتنروبليان في نيويورك</b></p>
<p><b>درع من الزرد باسم السلطان المملوكي قايتباي</b></p>	<p><b>التوثيق التاريخي :-</b></p>
<p>القميص الواقي الذي كان يرتديه سلطان مصر الأتراك أبو النصر قايتباي المصمدي حاكم الدولة المصرية في العصر المملوكي مصنوع من حلقات صغيرة متشابكة من الفولاذ تمنع نفاذ طعنات الآلات الحادة وهو معروض الآن في متحف المتنروبليان في نيويورك عمر هذا القميص تجاوز 550 م عام</p>	<p><b>تحليل التصميم :</b></p>
<p>مصر ( 1468 – 1496 )، فولاذ ، حديد، خليط نحاسي، ذهب. الإرتفاع 138.4 سم، العرض 78.7 سم، نيويورك، متحف المتنروبليان للفضة، قسم الأسلحة والدروع، شراء، هبة من كل من آرتر أوكس سولبيرغو، ورجرز، اقتناء صناديق فيلنتر 2016.</p>	<p><b>الألوان المستخدمة</b></p>
<p>الفضي ، والذهبي</p>	

	<p>المصدر الأثرى :- متحف تاريخ الفن</p> <p>الرقم المتحفى :- HJRK_C_85</p>
<p>التصميم الأثرى المعروض بمتحف تاريخ الفن</p>	<p>التوثيق التاريخي :-</p>
<p>في عام 1559 ميلادي فإن قائمة جرد مجموعة الأرشيدوق فرديناند الثاني (1529-95 ميلادي) نسبت خطأ هذه الخوذة ودرع الفارس إلى كونينغ لكوبا في الهند وفي عام 1788 ميلادي تم إضافته بشكل صحيح و المجموعة بدون سبب واضح حدد أنها تنتمي لبطل بحري في شمال أفريقيا هو دراغوت رابيس ملك كابرون ( توفي عام 1565 ميلادي) وإن نسبتها حديثاً لأمير مملوكي تستند إلى دليل تشابهها مع الخوذة المفتوحة (موريون) لخيربك وهو الحاكم المملوكي لحلب ( إسطنبول ، متحف قصر توبكابي) الذي سلم سوريا للسلطان العثماني سليم الأول في عام 1517 وهي مثال الأكثر فخامة لهذا النوع من ملابس الحرب والدروع الشرقية.</p>	<p>تحليل التصميم :</p>
<p>الخوذة : الارتفاع : 33 سم ، العرض : 23.5 سم ، العمق : 28.5 سم الدرع : الارتفاع : 72.5 سم ، العرض : 65 سم ، العمق : 34 سم الترس : الارتفاع : 12.5 سم ، القطر : 63 سم .</p>	<p>مواد الصنع</p>
<p>حديد مطروق نافر ذات تزيين متقنب ومموهة بالثنيء و لها سلسلة مصنوعة جزئياً من حلقات متقنبه .</p>	<p>الألوان المستخدمة</p>
<p>الفضي ، الذهبى ، والجلود الأربطه ذات اللون الأحمر .</p>	

الملاحظات التي يجب أن توضع فى الإعتبار عند تصميم المانيكان وأهمها :-

- يجب أن يكون المانيكان ذو حجم أقل من القطعة المراد عرضها وذلك بما يسمح برفع القطعة على المانيكان دون حدوث تلف .
- يجب أن يصنع المانيكان من مواد ثابتة الأبعاد وأن تكون المواد خالية من الحموضة لذا فإنه يستبعد ورق الجرائد وكذلك البولى إيثيلين والصوف وأى مواد أخرى قابلة للتلف البيولوجى .
- يجب أن يكون مصنعا من مواد ذات مرونة إلى حد ما تقريبا تعادل نفس التأثير الناتج من جسم الإنسان.
- يجب أن يصنع الجزء العلوى من المانيكان من مواد خفيفة الوزن متينه فى نفس الوقت أما الجزء السفلى يجب أن يكون من مواد ثقيلة الوزن وذلك لتعمل على تثبيت المانيكان وتمنع إنقلابه وتحركه أثناء العرض.
- يجب عزل المانيكان والمواد المستخدمة فى صناعته بورنيشات غير منفذه للأحماض ويجب أن تعالج هذه المواد ضد الإصابات البيولوجية.

## الصيانة للمنسوجات ثلاثيه الأبعاد الخاصة بالتصميمات السابقة من خلال الزياره الميدانية بالمتاحف المصرية بمحافظة القاهرة :-

تختلف طرق المنسوجات ذات الأبعاد الثلاثة إختلافا كليا عن عرض المنسوجات المسطحه إذ أنها أكثر منها صعوبة وتعقيدا مما يجعلها تحتاج إلى مهارات خاصة قد لا يتقنها معظم الصانعين ومن خلال الزيارات الميدانية لكثير من متاحف مصر لوحظ أن كثير من هذه النوعية من المنسوجات معروضه بدون عناية وبأسلوب خاطئ مما نتج عنه تلفيات كثيرة لمعظم المعروضات يجب حفظ المواد العضوية عند درجة حرارة من 18 إلى 20 درجة مئوية والرطوبة النسببيه من 45 إلى 55 درجة مئوية وفيما يلي بعض الطرق المستخدمة فى عرض هذه النوعية من المنسوجات :-

### 1. عرض المنسوجات ذات الأبعاد الثلاثة بوضعها على مانيكان :-

تعتبر هذه الطريقة أفضل الطرق لعرض هذه النوعية من المنسوجات وذلك لما لها من تأثير العرض ولما تعطيه من حماية القطع المعروضة ، ويعتمد تصميم المانيكان على شكل وحجم القطعة المراد عرضها وكذلك على مهاره مصمم المانيكان هذا بالإضافة إلى الإمكانيات المتوفرة والمواد والخامات الموجودة ويعتبر من الصعب تناول هذا الموضوع فى هذه المساحة الضيقة سوف نكتفى بالإشارة إلى بعض



## 2. عرض المنسوجات ذات الأبعاد الثلاثية بتعليقها على الأسرة :-

- تستخدم هذه الطريقة بنجاح بالغ في حالة القطع الغير مركبة مثل القمصان وفيها يتم تجهيز عمود خشبي بطول أقل بسنتيمترات من عرض القطعة وهي مفردة الأكمام والهدف من ذلك العمل على تدعيم الأكمام تماما ثم يتم تغطية العمود بالقماش القطنى التنظيف وذلك لمنع الإحتكاك ثم يتم إدخال العمود من خلال الرقبه يتم تعليق القطعه كما هو موضح بالصوره رقم ( 6 ) ويجب أن يتم تصنيع الهيكل النهائى من مادة صلبة ثم يتم إضافة مواد ملونة عليها حتى يتم الحصول على الشكل النهائى وذلك يجب أن يكون مناسباً لوضع القطعة بسهولة عليه ويجب غلق الزراير إن وجدت حتى لا تحدث أى إجهادات فى القطعة أثناء العرض .

الصيانة المقترحة للتصميم التاسع والعاشر من خلال الزيارة الميدانية لمتحف الفن الإسلامى بمحافظة القاهرة - قسم الترميم الصيانة الخاصة بمكملات الملابس المصنوعة من المعادن لحماية مرتديه فهي تعتبر من الآثار المركبة يتم التعامل معها بالطريقة التالية :-

يتم التعامل مع كل عنصر بشكل منفصل إذا كان يوجد جفاف للجلد ويتم التعامل معه بعلاج معادلة ph أما في حالة المعادن وتواجد بها تلف يتم التعامل معها إما ميكانيكا أو كيميائيا حسب خطورة الحالة. بعد الانتهاء من مراحل العلاج السابق ذكرها سيتم إجراء عملية

عزل للعناصر التي تحتاج عزل ثم يتم تهيئة المناخ الملائم للعرض المتحفى من خلال التحكم في نسبة الرطوبة وذلك بوضع جهاز لضبط الرطوبة أو وضع سيلدكا جيل لامتناس الرطوبة ويتم تغييرها كل 6 أشهر، بالنسبة لطريقة التخزين هي نفس أسلوب العرض المتحفى من حيث الوسط المحيط ثم عمل هيكل لتعليق الزي عليه بشكل لا يعرضه للجاذبية الأرضية بشكل يؤثر على تماسك العناصر وإلا يعرضه للتلف.

## الإجراءات الإحصائية

تقنين الأدوات (الصدق والثبات)

أولاً: استمارة استبيان قياس آراء المتخصصين في نماذج المحاكاة المنفذة في طرز الملابس العسكرية تم إعداد استبيان موجه للمتخصصين بمجال الملابس والنسيج - لتحكيم نماذج المحاكاة

المنفذة في طرز الملابس العسكرية وتتضمن الاستبيان على ثلاث محاور:

المحور الأول: محاكاة الشكل العام وتضمن (6) عبارات.

المحور الثاني: محاكاة الجانب التاريخي وتضمن (2) عبارات.

المحور الثالث: التحليل الفني للنماذج وتضمن (4) عبارات.

وقد استخدم ميزان تقدير ليكرت ثلاثي المستويات بحيث تعطي الاجابة مناسب (ثلاث درجات)، مناسب إلى حد ما (درجتان)، غير مناسب (درجة)، وكانت درجة المحور الأول (18) درجة، والمحور الثاني (6) درجة، والمحور الثالث (12) درجة، وكانت الدرجة الكلية للاستبيان (36) درجة.

صدق المتخصصين: استمارة استبيان قياس آراء المتخصصين في نماذج المحاكاة المنفذة في طرز الملابس العسكرية:

تم عرضه في صورته المبدئية على مجموعة من المتخصصين من أساتذة الملابس والنسيج، وبلغ عددهم (24) وذلك للحكم على مدى مناسبة كل عبارة للمحور الخاص به، وكذلك صياغة العبارات وتحديد وإضافة أي عبارات مقترحة، وقد تم التعديل بناء على آراء المتخصصين كما هو موضح بالجدول التالي:

### جدول (1) معامل اتفاق المتخصصين في نماذج المحاكاة المنفذة في طرز الملابس العسكرية

بنود التقييم	عدد مرات		معامل الاتفاق
	عدد مرات	معامل الاتفاق	
الصياغة اللغوية والعلمية الصحيحة	24	0	100%
سهولة ووضوح العبارات	24	0	100%
ملاءمة المحاور واتساقها	23	1	95.83%
تناسب المحاور مع هدف الاستبانة	23	1	95.83%

استخدمت الباحثة طريقة اتفاق المتخصصين البالغ عددهم (24) في حساب ثبات الملاحظين لتحديد بنود التحكيم وتم تحديد عدد مرات الاتفاق بين الملاحظين باستخدام معادلة كوبر Cooper: نسبة الاتفاق = (عدد مرات الاتفاق / (عدد مرات الاتفاق + عدد مرات عدم الاتفاق)) × 100، وكانت نسبة الاتفاق تراوحت بين (95.83%، 100%)، وهي نسب اتفاق مقبولة.

الصدق باستخدام الاتساق الداخلي بين الدرجة الكلية لكل محور والدرجة الكلية لاستبيان قياس آراء المتخصصين في نماذج المحاكاة المنفذة في طرز الملابس العسكرية:

تم حساب الصدق باستخدام الاتساق الداخلي وذلك بحساب معامل ارتباط بيرسون بين الدرجة الكلية لكل محور والدرجة الكلية للاستبيان، والجدول التالي يوضح ذلك:

جدول (3): قيم معامل الثبات لمحاو استبانة قياس آراء المتخصصين في نماذج المحاكاة المنفذة في طرز الملابس العسكرية.

المحور	معامل ألفا كرونباخ
محاكاة الشكل العام	0.856**
محاكاة الجانب التاريخي	0.850**
التحليل الفني للنماذج	0.853**
ثبات الاستبيان (ككل)	0.855**

\*\*دالة عند مستوي (0.01) (0.05) عند مستوي

جدول (2): قيم معاملات الارتباط بين درجة كل محور ودرجة استبانة قياس آراء المتخصصين في نماذج المحاكاة المنفذة في طرز الملابس العسكرية

المحور	الارتباط
محاكاة الشكل العام	0.876**
محاكاة الجانب التاريخي	0.860**
التحليل الفني للنماذج	0.823**

يتضح من جدول (2) أن معاملات الارتباط كلها دالة عند مستوي (0.01) لاقتربها من الواحد الصحيح ومن ثم يمكن القول إن هناك اتساق داخليا بين المحاور المكونة لهذا الاستبيان، كما إنه يقيس بالفعل ما وضع لقياسه مما يدل على صدق وتجانس محاور الاستبيان.

#### ثبات الاستبيان

تم حساب الثبات عن طريق معامل ألفا كرونباخ Alpha Cronbach.

يتضح من جدول (3) أن جميع قيم معاملات الثبات، دالة عند مستوي 0.01 مما يدل على ثبات الاستبيان.

أولاً: نتائج استبيان قياس آراء المتخصصين في نماذج المحاكاة المنفذة في طرز الملابس العسكرية .

للإجابة عن السؤال الذي ينص على:- ما درجة قبول المتخصصين لنماذج المحاكاة المنفذة في طرز الملابس العسكرية؟

تم حساب مجموع تقييمات المتخصصين من أساتذة التخصص في مجال الملابس والنسيج لنماذج المحاكاة المنفذة في طرز الملابس العسكرية في تحقيق جوانب التقييم (محاكاة الشكل العام، محاكاة الجانب التاريخي، التحليل الفني للنماذج)، وفقا لآراء المتخصصين كما هو موضح بالجدول التالي: -

جدول (4) تقييمات المتخصصين لنماذج المحاكاة المنفذة في طرز الملابس العسكرية في تحقيق جوانب التقييم (محاكاة الشكل العام، محاكاة الجانب التاريخي، التحليل الفني للنماذج)

المؤشرات	نموذج (1)	نموذج (2)	نموذج (3)	نموذج (4)	نموذج (5)	نموذج (6)	نموذج (7)	نموذج (8)
محاكاة الشكل العام	68	69	68	69	68	69	60	61
الزى يحاكي الأصل من حيث المظهر العام	67	66	68	67	69	65	63	62
تحقيق النسبة والتناسب في التصميم	61	64	67	67	67	65	61	62
تميز النموذج في العروض الافتراضية	66	65	68	67	67	66	61	60
الخطوط تلائم الزى الذى بالمخطوط	65	68	65	69	65	65	62	61
تحقيق الإنسجام والتناسق في التصميم	67	66	65	67	66	65	63	62
الألوان الخاصة بالتصميم تحاكي الأصل	محاكاة الجانب التاريخي	65	65	68	66	69	61	63
التوثيق التاريخي كافي للتصميم المقلد	63	62	65	65	68	64	63	59
صلاحية الزى المقترح في المجال السياحي والثقافة التاريخية	التحليل الفني للنماذج	63	65	66	66	68	59	60
التحليل الفني للخامة يطابق الأثر	63	63	64	64	64	66	60	62
الوحدات الزخرفية المنفذة مماثلة للأصل	65	66	68	68	66	64	62	58
إسهام المنتج المقترح كأداة لمحاكاة التراث المملوكي	65	66	65	68	66	64	62	60
تحقيق القيمة الفنية للملابس المملوكية	64	64	66	67	68	65	62	60

تم حساب تحليل التباين لتقييم المتخصصين لنماذج المحاكاة المنفذة في طرز الملابس العسكرية في تحقيق محاكاة الشكل العام وجدول (4) يوضح ذلك:

ثم تم التحقق من صحة الفروض الفرعية التالية:  
1- توجد فروق ذات دلالة إحصائية عند مستوي (0.05) بين تقييم المتخصصين لنماذج المحاكاة المنفذة في طرز الملابس العسكرية لتحقيق محاكاة الشكل العام

✓ أقل نماذج المحاكاة المنفذة في طرز الملابس العسكرية في تحقيق محاكاة الشكل العام هي (النموذج: رقم 8) وتعزي الباحثة ذلك إلي:

وفي ضوء ما سبق وجدت فروق ذات دلالة إحصائية عند مستوي (0.01) بين تقييم المتخصصين نماذج المحاكاة المنفذة في طرز الملابس العسكرية في تحقيق محاكاة الشكل العام.

1- توجد فروق ذات دلالة إحصائية عند مستوي (0.05) بين تقييم المتخصصين لنماذج المحاكاة المنفذة في طرز الملابس العسكرية لتحقيق محاكاة الجانب التاريخي

تم حساب تحليل التباين لتقييم المتخصصين لنماذج المحاكاة المنفذة في طرز الملابس العسكرية في تحقيق محاكاة الجانب التاريخي وجدول (7) يوضح ذلك:

جدول (7): تحليل التباين لمتوسطات تقييم المتخصصين لنماذج المحاكاة المنفذة في طرز الملابس العسكرية في تحقيق محاكاة الجانب التاريخي

مصدر التباين	مجموع المربعات الحرة	درجة الحرية	متوسط المربعات	قيمة الـ ف	الدلالة
بين المجموعات	82.000	7	11.714	3.905	.000
داخل المجموعات	24.000	8	3.000	**	
التباين الكلي	106.00	15			

\*دالة عند مستوي (0.05) \*\*دالة عند مستوي (0.01)

تشير نتائج جدول (7) إلى أن قيمة (ف) كانت (3.905) وهي قيمة دالة إحصائية، مما يدل على وجود فروق بين تقييم المتخصصين لنماذج المحاكاة المنفذة في طرز الملابس العسكرية في تحقيق محاكاة الجانب التاريخي. والجدول التالي يوضح المتوسطات ومعامل جودة نماذج المحاكاة المنفذة في طرز الملابس العسكرية في تحقيق محاكاة الجانب التاريخي.

جدول (8): المتوسطات ومعامل الجودة لتقييم المتخصصين لنماذج المحاكاة المنفذة في طرز الملابس العسكرية في تحقيق محاكاة الجانب التاريخي.

النموذج	المتوسط	الانحراف المعياري	معامل الجودة	ترتيب النموذج
نموذج (1)	64.00	1.41	88.89	5
نموذج (2)	63.50	2.12	88.19	6
نموذج (3)	66.50	2.12	92.36	2
نموذج (4)	65.50	0.71	90.97	3
نموذج (5)	68.50	0.71	95.14	1
نموذج (6)	65.00	1.41	90.28	4
نموذج (7)	62.00	1.41	86.11	7
نموذج (8)	61.00	2.83	84.72	8

جدول (5): تحليل التباين لمتوسطات تقييم المتخصصين لنماذج المحاكاة المنفذة في طرز الملابس العسكرية في تحقيق محاكاة الشكل العام

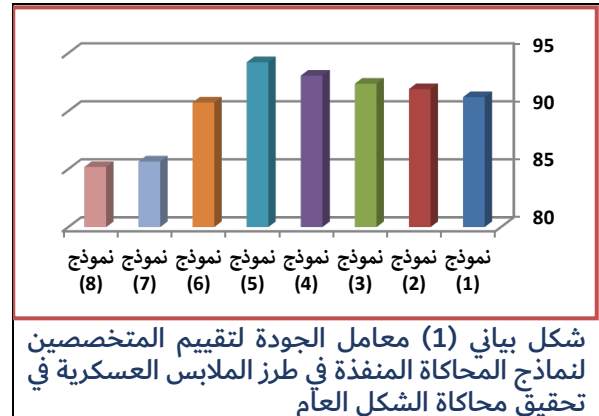
مصدر التباين	مجموع المربعات	درجة الحرية	متوسط المربعات	قيمة الـ ف	الدلالة
بين المجموعات	242.813	7	34.688	15.00	.000
داخل المجموعات	92.500	40	2.313	**	
التباين الكلي	335.313	47			

\*دالة عند مستوي (0.05) \*\*دالة عند مستوي (0.01)

تشير نتائج جدول (5) إلى أن قيمة (ف) كانت (15.00) وهي قيمة دالة إحصائية، مما يدل على وجود فروق بين تقييم المتخصصين لنماذج المحاكاة المنفذة في طرز الملابس العسكرية في تحقيق محاكاة الشكل العام. والجدول التالي يوضح المتوسطات ومعامل جودة نماذج المحاكاة المنفذة في طرز الملابس العسكرية في تحقيق محاكاة الشكل العام.

جدول (6): المتوسطات ومعامل الجودة لتقييم المتخصصين لنماذج المحاكاة المنفذة في طرز الملابس العسكرية في تحقيق محاكاة الشكل العام

النموذج	المتوسط	الانحراف المعياري	معامل الجودة	ترتيب النموذج
نموذج (1)	65.67	2.50	91.20	5
نموذج (2)	66.17	1.60	91.90	4
نموذج (3)	66.50	2.07	92.36	3
نموذج (4)	67.00	1.10	93.06	2
نموذج (5)	67.83	1.33	94.21	1
نموذج (6)	65.33	0.52	90.74	6
نموذج (7)	61.67	1.21	85.65	7
نموذج (8)	61.33	0.82	85.19	8



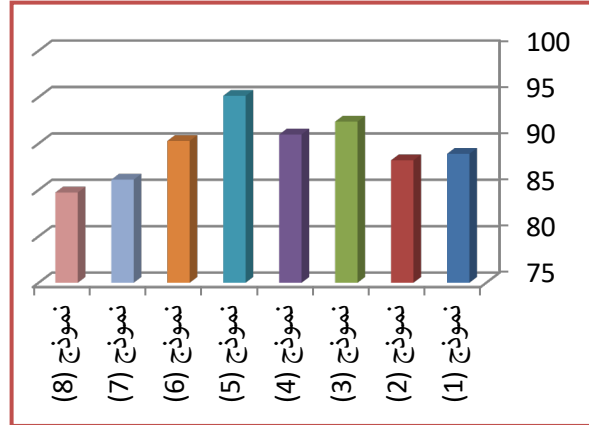
من الجدول (6) والشكل البياني (1) يتضح أن:

✓ أفضل نماذج المحاكاة المنفذة في طرز الملابس العسكرية في تحقيق محاكاة الشكل العام هي (النموذج: رقم 5) وتعزي الباحثة ذلك إلي:

تشير نتائج جدول (9) إلى أن قيمة (ف) كانت (10.824) وهي قيمة دالة إحصائية، مما يدل على وجود فروق بين تقييم المتخصصين لنماذج المحاكاة المنفذة في طرز الملابس العسكرية في تحقيق التحليل الفني للنماذج. والجدول التالي يوضح المتوسطات ومعامل جودة لنماذج المحاكاة المنفذة في طرز الملابس العسكرية في تحقيق التحليل الفني للنماذج.

جدول (10): المتوسطات ومعامل الجودة لتقييم المتخصصين لنماذج المحاكاة المنفذة في طرز الملابس العسكرية في تحقيق التحليل الفني للنماذج

النموذج	المتوسط ط	الانحراف المعياري	معامل الجودة	ترتيب النماذج
نموذج (1)	64.00	1.15	88.89	5
نموذج (2)	64.50	1.29	89.58	6
نموذج (3)	64.75	1.26	89.93	2
نموذج (4)	66.25	1.71	92.01	3
نموذج (5)	66.50	1.91	92.36	1
نموذج (6)	65.25	0.96	90.63	4
نموذج (7)	60.75	1.50	84.38	7
نموذج (8)	60.00	1.63	83.33	8



شكل بياني (2) معامل الجودة لتقييم المتخصصين لنماذج المحاكاة المنفذة في طرز الملابس العسكرية في تحقيق محاكاة الجانب التاريخي من الجدول (8) والشكل البياني (2) يتضح أن:

✓ أفضل نماذج المحاكاة المنفذة في طرز الملابس العسكرية في تحقيق محاكاة الجانب التاريخي هي (النموذج: رقم 5) وتعزي الباحثة ذلك إلي:

✓ أقل نماذج المحاكاة المنفذة في طرز الملابس العسكرية في تحقيق محاكاة الجانب التاريخي هي (النموذج: رقم 8) وتعزي الباحثة ذلك إلي:

وفي ضوء ما سبق وجدت فروق ذات دلالة إحصائية عند مستوي (0.01) بين تقييم المتخصصين نماذج المحاكاة المنفذة في طرز الملابس العسكرية في تحقيق محاكاة الجانب التاريخي.

2- توجد فروق ذات دلالة إحصائية عند مستوي (0.05) بين تقييم المتخصصين لنماذج المحاكاة المنفذة في طرز الملابس العسكرية لتحقيق التحليل الفني للنماذج

تم حساب تحليل التباين لتقييم المتخصصين لنماذج المحاكاة المنفذة في طرز الملابس العسكرية في تحقيق التحليل الفني للنماذج وجدول (9) يوضح ذلك:

جدول (9): تحليل التباين لمتوسطات تقييم المتخصصين لنماذج المحاكاة المنفذة في طرز الملابس العسكرية في تحقيق التحليل الفني للنماذج

مصدر التباين	مجموع المربعات	درجة الحرية	متوسط المربعات	قيمة ف الدلالة
بين المجموعات	161.00	7	23.00	10.84*
داخل المجموعات	51.000	24	2.125	*
التباين الكلي	212.00	31		

\*دالة عند مستوي (0.05) \*\*دالة عند مستوي (0.01)

شكل بياني (3) معامل الجودة لتقييم المتخصصين لنماذج المحاكاة المنفذة في طرز الملابس العسكرية في تحقيق التحليل الفني للنماذج

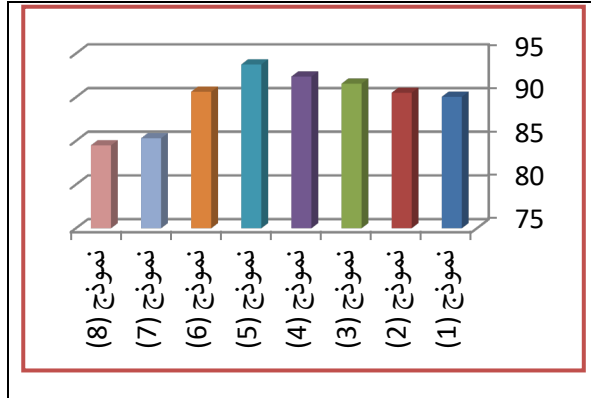
من الجدول (10) والشكل البياني (3) يتضح أن:

✓ أفضل نماذج المحاكاة المنفذة في طرز الملابس العسكرية في تحقيق التحليل الفني للنماذج هي (النموذج: رقم 5) وتعزي الباحثة ذلك إلي:

✓ أقل نماذج المحاكاة المنفذة في طرز الملابس العسكرية في تحقيق التحليل الفني للنماذج هي (النموذج: رقم 8) وتعزي الباحثة ذلك إلي:

وفي ضوء ما سبق وجدت فروق ذات دلالة إحصائية عند مستوي (0.01) بين تقييم المتخصصين نماذج المحاكاة المنفذة في طرز الملابس العسكرية في تحقيق التحليل الفني للنماذج.





شكل بياني (4) معامل الجودة لتقييم المتخصصين لنماذج المحاكاة المنفذة في طرز الملابس العسكرية في تحقيق جوانب التقييم (ككل)

وفي ضوء ما سبق وجدت فروق ذات دلالة إحصائية عند مستوي (0.05) بين تقييم المتخصصين لنماذج المحاكاة المنفذة في طرز الملابس العسكرية في تحقيق جوانب التقييم (ككل). ويمكن ترتيب نماذج المحاكاة المنفذة في طرز الملابس العسكرية كما هو موضح بالجدول التالي:

جدول (12): ترتيب نماذج المحاكاة المنفذة في طرز الملابس العسكرية

الترتيب	معامل الجودة (ككل)	التحليل الفني للنماذج	محاكاة الجانب التاريخي	محاكاة الشكل العام	النموذج
6	90.05	88.89	88.89	91.20	نموذج (1)
5	90.51	89.58	88.19	91.90	نموذج (2)
3	91.55	89.93	92.36	92.36	نموذج (3)
2	92.36	92.01	90.97	93.06	نموذج (4)
1	93.75	92.36	95.14	94.21	نموذج (5)
4	90.63	90.63	90.28	90.74	نموذج (6)
7	85.30	84.38	86.11	85.65	نموذج (7)
8	84.49	83.33	84.72	85.19	نموذج (8)



شكل بياني (5): معامل الجودة أفضل نماذج المحاكاة المنفذة في طرز الملابس العسكرية (نموذج رقم: 5).

3- توجد فروق ذات دلالة إحصائية عند مستوي (0.05) بين تقييم المتخصصين لنماذج المحاكاة المنفذة في طرز الملابس العسكرية لتحقيق جوانب التقييم (ككل)

تم حساب تحليل التباين لتقييم المتخصصين لنماذج المحاكاة المنفذة في طرز الملابس العسكرية في تحقيق جوانب التقييم (ككل) وجدول (11) يوضح ذلك:

جدول (11): تحليل التباين لمتوسطات تقييم المتخصصين لنماذج المحاكاة المنفذة في طرز الملابس العسكرية في تحقيق جوانب التقييم (ككل)

مصدر التباين	مجموع المربعات الحرة	درجة متوسط المربعات	قيمة ف الدلالة
بين المجموعات	7 465.90	27.22	0.000
داخل المجموعات	88 215.08	2.444	**
التباين الكلي	95 680.99		

\*دالة عند مستوي (0.05) \*\*دالة عند مستوي (0.01)

تشير نتائج جدول (11) إلى أن قيمة (ف) كانت (27.232) وهي قيمة دالة إحصائية، مما يدل على وجود فروق بين تقييم المتخصصين لنماذج المحاكاة المنفذة في طرز الملابس العسكرية في تحقيق جوانب التقييم (ككل).

والجدول التالي يوضح المتوسطات ومعامل جودة تقييم المتخصصين لنماذج المحاكاة المنفذة في طرز الملابس العسكرية في تحقيق جوانب التقييم (ككل).

جدول (11): المتوسطات ومعامل الجودة لتقييم المتخصصين لنماذج المحاكاة المنفذة في طرز الملابس العسكرية في تحقيق جوانب التقييم (ككل)

النموذج	المتوسط	الانحراف المعياري	معامل الجودة	ترتيب النماذج
نموذج (1)	64.83	2.04	90.05	6
نموذج (2)	65.17	1.80	90.51	5
نموذج (3)	65.92	1.88	91.55	3
نموذج (4)	66.50	1.31	92.36	2
نموذج (5)	67.50	1.57	93.75	1
نموذج (6)	65.25	0.75	90.63	4
نموذج (7)	61.42	1.31	85.30	7
نموذج (8)	60.83	1.47	84.49	8

من الجدول (12) والشكل البياني (4) يتضح أن: -

✓ أفضل نماذج المحاكاة المنفذة في طرز الملابس العسكرية في تحقيق جوانب التقييم (ككل) (نموذج رقم 5) وتعزي الباحثة ذلك إلي:

✓ أقل نماذج المحاكاة المنفذة في طرز الملابس العسكرية في تحقيق جوانب التقييم (ككل) (نموذج رقم 8) وتعزي الباحثة ذلك إلي:

✓ أفضل نماذج المحاكاة المنفذة في طرز الملابس العسكرية في تحقيق التحليل الفني للنماذج هي (النموذج: رقم 5) وتعزي الباحثة ذلك إلي:

✓ أقل نماذج المحاكاة المنفذة في طرز الملابس العسكرية في تحقيق التحليل الفني للنماذج هي (النموذج: رقم 8) وتعزي الباحثة ذلك إلي:

وفي ضوء ما سبق وجدت فروق ذات دلالة إحصائية بين تقييم المتخصصين نماذج المحاكاة المنفذة في طرز الملابس العسكرية في تحقيق التحليل الفني للنماذج.

✓ أفضل نماذج المحاكاة المنفذة في طرز الملابس العسكرية في تحقيق جوانب التقييم (ككل) (نموذج: رقم 5) وتعزي الباحثة ذلك إلي:

✓ أقل نماذج المحاكاة المنفذة في طرز الملابس العسكرية في تحقيق في تحقيق جوانب التقييم (ككل) (نموذج: رقم 8) وتعزي الباحثة ذلك إلي:

وفي ضوء ما سبق وجدت فروق ذات دلالة إحصائية عند مستوي بين تقييم المتخصصين لنماذج المحاكاة المنفذة في طرز الملابس العسكرية في تحقيق جوانب التقييم (ككل).

وتراوحت درجة قبول المتخصصين لنماذج المحاكاة المنفذة في طرز الملابس العسكرية ما بين (84.49) إلى (93.75) وهي درجة قبول مرتفعة مما أدى ذلك إلى نجاح تصميمات المحاكاة.

### توصيات البحث Research recommendations

- 1- الإستفادة من التراث المملوكى وتوظيفه فى الترويج السياحى بحيث ينشر بطريقة صحيحة غير مشوه والإقتباس منه وإبتكار أشياء تناسب التطوير المعاصر.
- 2- تخزين الملابس بصوره صحيحة فى المتاحف مع الإكتثار بعمل دراسات خاصه بترميم الملابس والمنسوجات التراثية وعمل دراسات علمية وفنية يستهدف تحديد خصائص هذا التراث وتظهر من خلالها ملامح الشخصية المصرية .
- 3- إنشاء مكتبات وثائقية لحفظ كافة المواد والمعلومات والصور وتسجيلات الفيديو التى تتعلق بالملابس التراثية وأسلوب زخرفتها مع الإستعانة بالهيئة العامة للإستعلامات وهيئة التنشيط السياحى وهيئة الآثار وقسم الملابس والنسيج بالكليات المتخصصة لعمل كتالوجات مصورة وواضحة من المتاحف التى تحوى الملابس التراثية داخل وخارج البلاد ومع التعليق العلمى عليها حتى تكون وسيلة مناسبة وصحيحة لمعرفة ملابس التراث ونشرها ، كما يمكن تدعيم هذه المكتبة بوسائل الحفظ المصغرة



شكل بياني (6): معامل الجودة أقل نماذج المحاكاة المنفذة في طرز الملابس العسكرية (نموذج رقم: 8)

وفي ضوء ما سبق يمكن قبول الفرض الذي ينص علي: توجد فروق ذات دلالة إحصائية عند مستوي (0.01) بين تقييم المتخصصين لنماذج المحاكاة المنفذة في طرز الملابس العسكرية لتحقيق جوانب التقييم (محاكاة الشكل العام، محاكاة الجانب التاريخي، التحليل الفني للنماذج)

### مستخلص النتائج :-

- ✓ أفضل نماذج المحاكاة المنفذة في طرز الملابس العسكرية في تحقيق محاكاة الشكل العام هي (النموذج: رقم 5) بينما أقل نماذج المحاكاة المنفذة في طرز الملابس العسكرية في تحقيق محاكاة الشكل العام هي (النموذج: رقم 8).
- ✓ وفي ضوء ما سبق وجدت فروق ذات دلالة إحصائية بين تقييم المتخصصين نماذج المحاكاة المنفذة في طرز الملابس العسكرية في تحقيق محاكاة الشكل العام.
- ✓ أفضل نماذج المحاكاة المنفذة في طرز الملابس العسكرية في تحقيق التحليل الفني للنماذج هي (النموذج: رقم 5) بينما أقل نماذج المحاكاة المنفذة في طرز الملابس العسكرية في تحقيق التحليل الفني للنماذج هي (النموذج: رقم 8)
- ✓ وفي ضوء ما سبق وجدت فروق ذات دلالة إحصائية عند مستوي (0.01) بين تقييم المتخصصين نماذج المحاكاة المنفذة في طرز الملابس العسكرية في تحقيق التحليل الفني للنماذج.
- ✓ أفضل نماذج المحاكاة المنفذة في طرز الملابس العسكرية في تحقيق محاكاة الجانب التاريخي هي (النموذج: رقم 5) بينما أقل نماذج المحاكاة المنفذة في طرز الملابس العسكرية في تحقيق محاكاة الجانب التاريخي هي (النموذج: رقم 8) وفي ضوء ما سبق وجدت فروق ذات دلالة إحصائية بين تقييم المتخصصين نماذج المحاكاة المنفذة في طرز الملابس العسكرية في تحقيق محاكاة الجانب التاريخي.

كالميكروفيلم حتى يسهل على الباحثين في هذا المجال الرجوع إليها والإستفادة منها وقت الحاجة .

## المراجع

10. عصمت عبد المجيد حسن " القيم التشكيلية لعناصر التصميم الجدارى فى المساجد المملوكية والاستفادة منها فى تصميم المعلقة النسجية المطبوعة" ، رسالة دكتوراه ، كلية الفنون التطبيقية ، جامعة حلوان ، 1999م.
11. فوزية أحمد الغامدي : " التحوير في عناصر الزخرفة الإسلامية كمدخل تجريبي لإنتاج تصميمات زخرفية معاصرة " ، رسالة ماجستير ، كلية التربية ، جامعة أم القرى ، 2004م.
12. وسام ماهر منير إبراهيم: " إمكانية الاستفادة من نظم الحاسب الآلي في الحصول على تأثيرات جمالية ووظيفية مستوحاة من الفن الإسلامي وتطبيقها في تصميم مكملات الزى " رسالة ماجستير ، كلية الاقتصاد المنزلي ، جامعة المنوفية ، 2005
13. جمالات بدر محمد الفقى" إستحداث تكوينات فنية معاصرة مستوحاة من الزخارف الإسلامية والإستفادة منها فى إثراء القيمة الجمالية للملابس السهرة"رسالة ماجستير ، غير منشورة ، كلية الإقتصاد المنزلي ، جامعه المنوفية ، قسم ملابس ونسيج. 2007م .
14. محمد إبراهيم حسن الأجاوى " الزخارف والرموز على الفلوس المملوكية في مصر والشام ومدلولها السياسي "دراسة أثرية فنية "" رسالة ماجستير ، كلية الآثار ، جامعه القاهرة ، 2005م.
15. إيمان محمد زكى " إمكانية الحصول على تصميمات مستوحاة من الزخارف الإسلامية فى ظل مفهوم الفن الحديث لإثراء القيمة الجمالية للملابس السيدات الخارجية" رساله ماجستير ، كلية التربية النوعية ، جامعة طنطا ، 2014م
16. السيد الشحات إسماعيل" دراسة بعض زخارف العصر المملوكى والإستفادة منها فى إستلهام تصميمات الملابس المطبوعة "رسالة ماجستير ، كلية الفنون التطبيقية ، قسم طباعة وصباغة المنسوجات ، جامعة دمياط، 2015م.
17. عبلة محمد عبد السلام عمر" ترميم وصيانة مقتنيات المتحف المصري من المنسوجات الأثرية مع التطبيق على نماذج مختاره "" رسالة دكتوراه ، كلية الآثار قسم الترميم ، جامعه القاهرة ، 2001م.
18. محمد عبد الله على معروف مرعى"إستخدام التقنيات العلمية الحديثة في دراسه وصيانة السجاد الأثرى " "رسالة دكتوراه ، كلية الآثار قسم الترميم ، جامعه القاهرة ، 2001م
19. حربي عز الدين حسن أحمد النجار"دراسة في علاج وصيانة المنسوجات ذات الزخارف الكتابية، تطبيقا على بعض النماذج المختارة من منسوجات العصر العثماني " "رسالة ماجستير ، كلية الآثار قسم الترميم ، جامعه القاهرة ، 2002م.

1. ريهام يوسف أمين العنانى " دراسة تاريخيه تحليليه لطرز الأزياء فى العصر المملوكى " مجلة إسكندرية للتبادل العلمى ، المجلد 35 العدد 1 ، 2014م.
2. رشدى على عيد ، سهما محمد حمدى ، رحاب عادل الفيشاوى ، وفاء مهدى طه " الإستفادة من تقنيات الحاسب الآلى فى إعداد قاعدة بيانات لتصميم وتطريز ملابس الأطفال " المؤتمر الدولى السابع العربى الحادى والعشرون ، مجلد 30 العدد 4 ، مجلة كلية الإقتصاد المنزلى ، جامعة المنوفية ، 2020 م .
3. سحر كمال محمود فودة ، إيناس موسى محمد موسى " دراسة مقارنة بين التعليم بأسلوب المحاكاة والأسلوب التقليدى فى مادة تصميم الأزياء لطلاب قسم الملابس والنسيج " المؤتمر الدولى السادس - العربى والعشرون للإقتصاد المنزلى ، مجلد 28 ، العدد الرابع ، مجلة كلية الإقتصاد المنزلى ، جامعة المنوفية ، 2018 م
4. فؤاد محمد إبراهيم عودة " إستخدام معدلات الإنتاجية فى بناء خطط الإنتاج عن طريق المحاكاة دراسة تطبيقية تحليلية على قطاع النسيج والملابس فى قطاع غزة - رسالة ماجستير - الجامعة الإسلامية بغزة - 2006 م .
5. قاسم عبده قاسم : " في تاريخ الأيوبيين والمماليك " ، عين للدراسات والبحوث الإنسانية والاجتماعية ، القاهرة ، 2009 م .
6. حسام الدين عبد الحميد " المنهج العلمى لعلاج صيانة المخطوطات والأخشاب والمنسوجات ، الطبعة الأولى ، الهيئة المصرية العامة للكتاب ، القاهرة ، 1984م.
7. زينبات أحمد مصطفى طاحون" النسيج المطرز فى العصر المملوكى فى مصر"ماجستير ،كلية الإقتصاد المنزلى ، قسم ملابس ونسيج ،جامعة حلوان ، 1972م
8. فاطمة صلاح محمد حسين"طبقات المجتمع المصرى فى العصرين الأيوبي والمملوكى"رسالة ماجستير ،كلية دار العلوم ،قسم التاريخ الإسلامى،جامعة المنيا ،2015م.
9. إلهام حسين المهدي حسن " الإستعانة بالعناصر الإسلامية المملوكية في عمل التصميم الواحد متعدد الألوان وإمكانية الحصول على تصميمات مختلفة منه وطباعتها كسلع سياحية " ، رسالة ماجستير ، كلية الفنون التطبيقية ، جامعة حلوان ، 1988م.

Dopp, P.H: Le Ciare Vu Par Les Voyageurs Ocedentoux du Moyen Age Cbulletin de la Societe Royal de Geographie d" Egypt, (Tome26,1953) Tome XXIII, .P.142

Patrica, L. Baker, Islamic Textiles, British Museum Press, Londone, p68,1995

السيد العربي علي الديب : " مدخل تجريبي لتناول المفردة الزخرفية الإسلامية في التصميم باستخدام الكمبيوتر " ، رسالة ماجستير، كلية التربية الفنية ، جامعة حلوان، 2000م

20. نبيل سعيد حامد الروبي "دراسة مقارنة للمواد والطرق المستخدمة في تقوية المنسوجات الأثرية وتأثيرها على خواصها الفيزيائية والكيميائية والميكانيكية تطبيقا على أحد النماذج المختارة من المنسوجات الإيرانية" رسالة ماجستير ،كلية الآثار قسم الترميم ، جامعة القاهرة ، 2005م.

21. سعيد عبد الفتاح عاشور " العصر الممالكي فى مصر والشام " دار النهضة العربية ، القاهرة ، الطبعة الثانية ، 1976

٠ م



تمودج محاكاة رقم 3			تمودج محاكاة رقم 2			تمودج محاكاة رقم 1			التصميم
غير مناسب	مناسب الى حد ما	مناسب	غير مناسب	مناسب الى حد ما	مناسب	غير مناسب	مناسب الى حد ما	مناسب	
محاور التقييم									
المحور الأول: محاكاة الشكل العام من حيث :-									
								الزى يحاكى الأصل من حيث المظهر العام	
								تحقيق التنسية والتناسب فى التصميم	
								تميز الزى فى العروض الإفتراضية	
								الخطوط تلائم الزى الذى بالمخطوط	
								الألوان الخاصة بالتصميم تحاكى الأصل	
المحور التاني : محاكاة الجانب التاريخى من حيث :-									
								التوثيق التاريخى كافى للتصميم المقلد	
								صلاحية الزى المقترح فى المجال السياحى والثقافة التاريخيه	
المحور الثالث : التحليل الفنى للتماذج من حيث :-									
								التحليل الفنى للخامه يطابق الأثر	
								الوحدات الزخرفيه المتقدمه مماثله للأصل	
								إسهام المنتج المقترح كأداه لمحاكاة التراث المملوكى	



JHE

JOURNAL OF HOME ECONOMICS, MENOUFIA UNIVERSITY

Website: <https://mkas.journals.ekb.eg>

Print ISSN 2735-5934  
Online ISSN 2735-590X

CLOTHING AND TEXTILE

## Imitating Antique Mamluk Costumes “An Artistic and Technical Study of Military Clothing Styles, their Features, and Methods of Maintenance”

Reham Abdelmawla

Department of Clothing and Textile, Faculty of Home Economics, Menoufia University, Shibin El-kom, Egypt

**Article Type**

Original Article

**Corresponding author:**

Reham Abdelmawla  
[rehamabdelaziz1992@gmail.com](mailto:rehamabdelaziz1992@gmail.com)

Mobile +2 01004743310

DOI:10.21608/mkas.2024.263200.1275

**Cite as:**

Abdelmawla R., 2024,  
Imitating Antique  
Mamluk Costumes “An  
Artistic and Technical  
Study of Military  
Clothing Styles, their  
Features, and Methods  
of Maintenance”  
JHE, 34 (2), 205-227

**Received:** 15 Jan 2024

**Accepted:** 31 May 2024

**Published:** 1 Jul 2024

**ABSTRACT:**

Mamluk costumes are one of the essential topics in the history of Arab-Islamic costumes and constitute an essential element of material heritage. There is a scarcity of Mamluk clothes preserved in museums and their limitation to scraps of those clothes. There is a scarcity of sources that deal with methods of preserving and maintaining Mamluk clothing, as well as methods for displaying it in museums and realistic pictures of Mamluk clothing for researchers and makers of historical dramas. The research follows the historical approach through historical references. The applied approach is through drawing the designs found in the manuscripts, drawing a three-dimensional and tangible picture of Mamluk clothing by extrapolating and deducing their shapes from illustrated historical sources such as manuscripts, using three-dimensional programs. The research tools that were used were a questionnaire form to judge the designs and the three-dimensional fashion design program CLO. The most important results were that the best simulation models implemented in military clothing models in achieving simulation of the general shape, technical analysis, and historical aspect are Model No. 5. Statistically significant differences were found between the specialists' evaluation of the simulation models implemented in military clothing models in achieving simulation of the general shape, while the most miniature simulation models. Implemented in military clothing models to achieve the general shape and technical analysis of the models and the historical aspect is model number 8 among specialists' evaluation of the simulation models implemented in military clothing models to achieve technical analysis of the models.

**Keywords:** Fashion, Mamluks, simulation, features of Mamluk clothing, clothing maintenance