



تقييم صعوبات التمويل الذاتي للمنشآت الرياضية بجمهورية مصر العربية

أ.د/ لبيب عبد العزيز لبيب

أستاذ الإدارة الرياضية المتفرغ بقسم أصول التربية الرياضية كلية التربية الرياضية جامعة مدينة السادات

أ.د/ فتحي توفيق حفيظة

أستاذ الإدارة الرياضية بقسم أصول التربية الرياضية كلية التربية الرياضية جامعة مدينة السادات

الباحث / سامح عاطف ابوالعز

باحث دكتوراه بقسم أصول التربية الرياضية كلية التربية الرياضية جامعة مدينة السادات

Doi :

ملخص البحث باللغة العربية

قام الباحث بدراسة بعنوان : تقييم صعوبات التمويل الذاتي للمنشآت الرياضية بجمهورية مصر العربية ، يهدف البحث إلى دراسة مقارنة للتمويل الذاتي للمنشآت الرياضية الحكومية والغير حكومية ، استخدم الباحث المنهج الوصفي بالاسلوب المسحي بخطواته وإجراءاته نظرا لملائمته لطبيعة البحث ، قام الباحث باختيار عينة البحث بالطريقة العمدية لمجالس الادارات والمدير (عام - تنفيذى) ومدير فى (التسويق - الاستثمار) لمجموعة من الاندية الحكومية والغير حكومية بمحافظة الجيزة والبالغ عددهم (١٦٠) لمجالس الادارات والمدير (عام - تنفيذى) ومدير فى (التسويق - الاستثمار) (١٣٠) مجالس ادارات - ١٥ مدير (عام / تنفيذى - ١٥ مدير فى (التسويق - الاستثمار) من خلال عدد ٢١ نادى للاندية الحكومية والغير حكومية بمحافظة الجيزة وبلغ عدد العينة الاستطلاعية (٤٠)، قام الباحث قام الباحث بتحديد محاور الاستبيان في صورتها المبدئية ، وتم عرضها على السادة الخبراء وعددهم (٩) تسعة خبراء في الإدارة الرياضية في الفترة من ٢٥/٩/٢٠٢٣ إلى ٢٠/١٠/٢٠٢٣ وذلك بهدف إبداء الراى حول مدى مناسبة هذه المحاور لموضوع البحث ، وبعد عرض استمارة الاستبيان على السادة الخبراء قام الباحث بحساب النسبة المئوية لأراء السادة الخبراء حول المحاور فى تحقيق أهداف الإدارة .

الكلمات الاستدلالية للبحث :

(تقييم صعوبات ، التمويل الذاتي، للمنشآت الرياضية)





المقدمة ومشكلة البحث :-

تشهد جمهورية مصر العربية في الآونة الأخيرة تقدم هائل في العديد من المجالات الكثيرة ، وتعتبر الإدارة الرياضية من أهم المجالات التي أخذت قدر كافي من الاهتمام في القرن الحالي حيث نجد ان الرياضية من أهم المقومات التي تقوم عليها أي دولة متقدمة ، ولاشك انها تبرز مدى التقدم الذي وصلت اليه هذه الدول وخاصة مع ظهور التقدم الهائل في تكنولوجيا المعلومات والاتصالات والتي أسهمت في الارتقاء بمستوى الرياضة في العالم .

إن تقدم الدول في الرياضة يعكس مدى التقدم في استخدام الإدارة الرياضية الحديثة في كافة أنشطتها ، فكلما ارتقى مستوى الإدارة تحسن مستواها الرياضي . (١٤ : ١٧)

سارت الكثير من دول العالم على طريق التحرر الاقتصادي واتجهت معظمها الى التخصص ، وإلى تحرير التجارة العالمية من كافة القيود والسماح لعوامل الانتاج بالتنقل بحرية عبر انحاء العالم من اجل تعميق التخصص وتقسيم العمل الدولي ، وقد ساعد في هذا الاتجاه سقوط النظرية والتطبيق الشيوعي واعمال المبادئ الاشتراكية في المجال الاقتصادي (١٢ : ٥)

وتعتبر المنشآت الرياضية التابعة لوزارة الشباب والرياضة في (الاستادات الرياضية بملحقتها ، مراكز التنمية الرياضية ، المدن الرياضية ، مدارس الموهوبين رياضيا) والهيئات الاهلية المتمثلة في (اللجنة الاولمبية ، الاتحادات الرياضية ، الاندية الرياضية) البيئة الشرعية التي تكفل حق الممارسة الرياضية التنافسية والتي بدورها تجعل لمصر مركزا متميزا ومنفردا على مستوى الرياضة العالمية ، ومع تزايد الضغوط التنافسية وتقليل الدعم الحكومي التي تعمل بها تلك المنشآت والهيئات الاهلية ازادت الاهمية النسبية للمقومات الاقتصادية والاستثمارية والتي بدورها تخلق مزيدا من الضغوط على بيئة العمل والتي يجب ان تقابل تلك المقومات ، الامر الذي اولى بالاهتمام الكامل بالعوائد الاقتصادية لتلك المنشآت والهيئات الرياضية لما لها من مرتكزات استثمارية وخدمية وتنافسية يجب تدعيمها وتعزيزها لاهمية الوصول لادارة الاستثمار الرياضي مما ينعكس على مكانة الرياضة المصرية عالميا (١ : ١)

ويشير "سيد محمود الهواري" (١٩٧٦) ان المال هو عصب الهيئات وهو الذي يساعد على تحقيق اهدافها ، لذا فالتمويل عملية شبه تلقائية تقوم بها الهيئة وتسعى للحصول على الاموال (الميزانيات اللازمة) لتحقيق الاهداف المرجوة (٦ : ٢٨)

والمنشأة الرياضية الحكومية هو منظمة رياضية لاتهدف الى الربح ، ويعمل تحت مظلة " القانون رقم ٧٧ لسنة ١٩٧٥ والمعدل بالقانون رقم ٥١ لسنة ١٩٧٨ م بشأن الهيئات الخاصة للشباب





والرياضة " كما تنظمة "لائحة النظام الاساسى النموذجى (الموحد - المركزى) " التى تصدرها " الجهة الادارية المركزية (وزارة الشباب والرياضة)" كما تقوم بالاشراف على تطبيق هذه اللائحة الجهة الادارية المختصة (مديرية الشباب والرياضة فى كل محافظة) (١٥ : ٣-٥) ويحدد كل من " القانون " و"لائحة النظام الاساسى " - حصرا - طرق واساليب تمويل المنشأة الرياضية الحكومية (رسو الالتحاق - رسوم الاشتراكات - ايرادات المباريات والحفلات - التبرعات والهبات والوصايا - اعلانات الحكومية - اى ايرتدات اخرى توافق عليها الجهة الادارية المختصة " مديرية الشباب والرياضة " , ولم تعد هذه الطرق تكفى للصرف عليها (١٥ : ١٨،٨٥)

ويضيف " عصام بدوى " (٢٠٠١) ان هناك بعض الدلالات السياسية غير المباشرة التى شجعت على الاهتمام بالمنشآت الرياضية مثل تسابق الدول على استضافة البطولات الرياضية والدورات على اراضيها وبين جماهيرها لتحقيق بعض الاهداف , والتى منها مثلا توسيع رقعة التعريف بها , او تشجيع السياحة بها , تشجيع البضائع والاجهزة والادوات الرياضية , اظهر مدى ما وصلت اليه من تقدم فى كافة المجالات , وكانت النتيجة الطبيعية لكل هذه العوامل ان اذدادت الميزانيات المخصصة للانشطة بكل دول العالم وفقا للمستوى الاقتصادى لها (٨ : ٣)

ويشير كلا من كمال درويش , امين الخولى (١٩٩٠م) الى ان تداخل المصالح والاعمال التجارية فى المجالات الرياضية قد صنفت منها مشاريع عظيمة وقد تضاعفت هذه المشاريع بشكل كبير فى معظم الدول وقد كان الاحتراف فى الرياضة واحدا من الامثلة الصادقة فى هذا الصدد واصبح يقدم عائدا استثماريا كبير (١١ : ٢٥)

ونظرا لما تلعب المنشآت الرياضية فى المسيرة الرياضية مما يتطلب برمجة كل مواردها المادية والمعنوية وفق اسس علمية لیتسنى لها النهوض بالواقع الرياضى بتقنين وسائل التمويل لديها وفى المجال الرياضى نجد ان التمويل يلعب دورا هاما ولكن يمكن ان يقابلها مشكلة الحصول على التمويل اللازم او القروض اللازمة لمثل هذا النوع من المشروعات الاستثمارية , نظرا لعدم معرفة طبيعة المجال او لقللة الخبرة او لصعوبة التحكم فى العناصر المؤثرة على هذا النوع من الاستثمار ولكن ما يجب نظرة وتاكيد ان المجال الرياضى يعتبر من اقوى المجالات التى تحقق ارباح عالية نظرا لكثرة عدد المستفيدين منه والعاملين بها . (٤ : ١٥)

كم يعد مدى توافر وكفاية التمويل الذاتى من اهم العوامل التى تؤثر على مدى انجاز الاهداف وتنفيذ السياسات التى تتبناها الادارة العليا بالمؤسسات , وكثيرا ما يرجع المسئولون فى مختلف المؤسسات القصور فى الاداء الى عدم كفاية التمويل اللازم للانفاق على الخطط , والبرامج الموضوعية





وبخاصة هذا العصر الذي اصبح فيه نفقات المنظمات وخاصة الكبرى منها باهظة التكاليف مما يهدد بضعف هذه المنظمات ويساعد على تدنى مستواها اذا لم تتوافر الموارد المالية اللازمة , اصبح الاعباء الملقاه على الميزانية العامة للدولة ضخمة بحيث انها لاتستطيع ان تواجه ظروف المنافسة على المستوى العالمى , ولا تقوى حتى على الوفاء باحتياجات الجماهير الملحة والمتزايدة يوما بعد يوم على المستوى الداخلى مما ادى الى ضعف التمويل المالى الوارد من الحكومة والمتمثل فى الدعم الحكومى وتعانى من الضعف الشديد بجانب التمويل الذاتى ونظرا مما ادى الى حث تلك المنشآت الى البحث عن مصادر لزيادة الواردات المالية لها

ومن خلال عمل الباحث كموجة بوزارة التربية والتعليم ومساعدة لمدير النشاط الرياضى بناى مدينة ٦ اكتوبر الرياضى واطلاعه على الدراسات السابقة والمراجع ونتائج الدراسات السابقة حاول دراسة تلك الظاهرة من خلال من خلال التعرف على الصعوبات - العقبات - المعوقات - المشكلات التى تحد من التمويل الذاتى للمنشآت الرياضية الحكومية نظرا لعدم توافر التمويل الحكومى لها والذى يمكنها من تحقيق كافه اهدافها وتوفير السيولة والمساعدة فى تطوير تلك المنشآت وبين التمويل الذاتى للمنشآت الرياضية الغير حكومية التى تتعدد مصادره والذى منها مثلا ارتفاع المستوى الاقتصادى للاعضاء يشجع فرص التمويل الذاتى - جلب رعاه - المنظومة الاعلامية فى تسويق تلك المنشآت - تبرعات وهبات وغيرها التى تقوم على برمجة كل مواردها المالية وفق اسس علمية للنهوض بالمنشأة

أهداف البحث :-

يهدف البحث إلى دراسة مقارنة للتمويل الذاتى للمنشآت الرياضية الحكومية والغير حكومية وذلك من خلال التعرف على :-

- ١ - العقبات التى تحد من التمويل الذاتى للمنشآت الرياضية الحكومية والغير حكومية
- ٢ - المعوقات التى تحد من التمويل الذاتى للمنشآت الرياضية الحكومية والغير حكومية
- ٣ - واقع التمويل الذاتى للمنشآت الرياضية الحكومية والغير حكومية
- ٤ - أساليب التمويل الذاتى للمنشآت الرياضية الحكومية والغير حكومية

تساؤلات البحث :-

- ١- ماهى العقبات التى تحد من التمويل الذاتى للمنشآت الرياضية الحكومية والغير حكومية
- ٢- المعوقات التى تحد من التمويل الذاتى للمنشآت الرياضية الحكومية والغير حكومية





- ٣- ماهو واقع التمويل الذاتي للمنشآت الرياضية الحكومية والغير حكومية
٤- ماهى اساليب التمويل الذاتي للمنشآت الرياضية الحكومية والغير حكومية

المصطلحات المستخدمة :-

المنشآت الرياضية :-

هو ذلك المكان الواسع الفسيح الذى يضم بناء متكامل سواء ان كان هذا البناء ملعبا او صالة رياضية او حوض سباحة او ابنية رياضية متعددة الاغراض (٧ : ١٢)
مجموعة من الاصول الثابتة والتي تنشأها الدولة او الافراد او الشخصيات الاعتبارية او الهيئات والتي يمكن من خلالها ممارسة الانشطة الرياضية وتقديم الخدمات الترويحية للافراد التابعين لعضويتها وتضم مجموعة المباني والخدمات والمرافق والملاعب والمساحات الخضراء . (تعريف اجرائى)

التمويل الذاتى للمنشأة الرياضية :-

هو كل اشكال الايرادات المالية والعينية التى تحققها المنشأة وهو المورد الذى يمكن الاعتماد عليه بشكل رئيسى المالى الطبيعى والدائم والموثوق فيه . (٣ : ١٢٧-١٢٨)

التمويل الاهلى :-

هو كل اشكال الهبات التى تاتى عن طريق التبرعات المالية والعينية التى تاتى عن طريق الافراد او الشركات او المؤسسات او المنظمات من داخل مصر او خارجها بعد موافقة الجهة الادارية المختصة وهو مورد غير دائم ولايمكن الاعتماد عليه بشكل رئيسى . (٣ : ١٣١)

التمويل الحكومى :-

هو كل اشكال الاعانات (الدعم) التى يتم الحصول عليها من الحكومة المصرية سواء كانت مباشرة (اموال - انشاءات) او غير مباشرة (اعاءات - تخفيضات - دورات - تدريب وغيرها) وهو مورد غير دائم ولايمكن الاعتماد عليه بشكل رئيسى (٣ : ١٢٩)

التمويل المشترك :-

هو الذى يجمع فى مصادر تمويله بين كل من ايراداته الذاتية والتبرعات الاهلية المقدمة له من الاخرين والاعانات - الدعم الحكومى الممنوح له من الدولة . (تعريف اجرائى)





الدراسات المرتبطة :-

١- عمرو احمد مصطفى سالم (٩) (١٩٩٩) والبحث بعنوان نموذج مقترح للتمويل الذاتي للهيئات الرياضية الاولمبية فى جمهورية مصر العربية وكان يهدف الى وضع نموذج مقترح لما يجب ان يكون عليه التمويل الذاتى للجنة الاولمبية المصرية والاتحادات الاولمبية المصرية واستخدم المنهج الوصفى وكان اهم النتائج وجود ضعف فى الدعم الحكومى يترتب عليه عدم قدرة الهيئات الاولمبية على تحقيق اهدافها وتنفيذها على الوجه الاكمل , عدم قدرة الهيئات الاولمبية على الاعتماد على مواردها الذاتية مع ضعف قدرتها على تنمية الموارد-الهيئات الاولمبية تعتمد على نوعين من التمويل وهما الدعم الحكومى والموارد الذاتية .

٢- عمرو احمد على (١٠) (١٩٩٨) بعنوان التمويل وعلاقته باتخاذ القرار في بعض الاتحادات الرياضية بجمهورية مصر العربية ويهدف التعرف على تأثير مصادر التمويل الحالية على عملية اتخاذ القرار في بعض الاتحادات الرياضية بجمهورية مصر العربية واستخدم المنهج الوصفى بالاسلوب المسحى وكان من اهم النتائج حجم مصادر التمويل الحالي لا تضمن احتياجات الاتحادات الرياضية وعدم الاهتمام بتسويق حقوق البث الاذاعى والتلفزيوني ويؤثر مصدر التمويل في عملية اتخاذ القرارات بالاتحادات الرياضية .

٣- خالد طلعت السيد (٥) (٢٠٠٥) البحث بعنوان المشكلات التمويلية والادارية التى تواجه ادارات الاندية الرياضية ويهدف الى التعرف على المشكلات التمويلية والادارية التى تواجه الاندية الرياضية الكبرى باستخدام المنهج الوصفى والدراسات المسحية وكان من اهم النتائج - تعدد المشكلات التمويلية والادارية مما ادى الى صعوبة تحقيق الاندية اهدافها - عدم اهتمام الاندية بعمليات التمويل والتسويق مما ادى الى قلة الموارد المالية للاندية - الرجوع الى نظام العمل بادارات الاندية وعدم الاعتماد على قواعد البيانات والمعلومات الالكترونية - تعدد المشكلات التمويلية والادارية مما ادى الى صعوبة تحقيق الاندية اهدافها .

٤- احمد مصطفى مطاوع (٢) (٢٠٠٨) بعنوان محددات الاستثمار فى الاندية الرياضية ويهدف الى التعرف على محددات الاستثمار فى الاندية الرياضية من خلال دراسة المحددات السياسية والابشرية والاقتصادية والاجتماعية والعالمية والبيئية للاستثمار فى الاندية الرياضية واستخدم المنهج الوصفى وكان من النتائج ضرورة وضع نظام للمستثمرين واتلجانب ليساعدهم على زيادة توظيف اموالهم فى المجال الرياضى , وضرورة السماح بزيادة عدد الاعضاء العاملين بالمنظمات الرياضية ,





ضرورة تحديد الهيئات المسؤولة عن مراقبة النظام المحاسبي بالاندية الرياضية , يجب توفير نظام صحى جيد .

٥- محمد احمد السيد (١٣) (٢٠٠٨) بعنوان دراسة تحليلية للاستثمار بالاندية الرياضية الخاصة فى ج م ع ويهدف الى تحليل الاستثمار بالاندية الرياضية الخاصة ووضع تصور حول الاستثمار بالاندية الرياضية الخاصة فى ج م ع واستخدم الدراسات المسحية وكان من اهم النتائج الحاجة الى وضع تشريعات جديدة للاندية الخاصة تتيح فرص الاستثمار , تشجيع المستثمرين وذلك بمنحهم بعض المميزات والاعفاءات الجمركية والضريبية .

٦- ليهان ,تردينج ,Lehman,g.&training,ا (١٧) (٢٠٠٨) بعنوان مساهمة نظام الشراكة بين القطاع العام والخاص فى تطويرالبنية الاساسية لصالح القطاع العام ويهدف الى التعرف على اهمية الخصم الضريبي فى خفض التكاليف وافضل قيمة مقابل المال باستخدام المنهج المسحي وكان من اهم النتائج اكدت على التشريعات تلعب دورا حاسما فى تحديد شكل الاتفاقيات بين الشريكين ةتساءلت عن ما اذا كانت تلك التشريعات بمثابة عائق امام السلع العانة الهامة .

٧- كريستال ابلاد Crystaleablad (١٦) (٢٠٠٣) بعنوان " تحديات التمويل للاندية الرياضية Financing (funding) challenger for sporting clbs " يهدف الى التعرف على التحديات التى قد تواجه عملية التويل للاندية الرياضية مستقبلا باستخدام المنهج الوصفي المسحي وكان من اهم النتائج قلة الدعم المقدم للاندية الراضية والتوجة نحو تقليل المصروفات - دعم نظام التبرعات لتلبية احتياجات النشاط الرياضى .

اجراءات البحث :-

منهج البحث:

استخدم الباحث المنهج الوصفي مستخدما إحدى صورة وهى الدراسات المسحية وذلك لملاءمة لطبيعة واجراءات البحث .

مجتمع البحث:

اشتمل مجتمع البحث على مجموعة من الاندية الحكومية والاندية الغير حكومية بمحافظة الجيزة الاندية باجمالى ٢١ نادى اولاً :- الغير حكومية العدد ٦ اندية (النجوم - سيراميكا - بيفرلى هيلز -يونيون الرياضى - دجلة - جينيس) ثانيا :- الاندية الحكومية العدد ١٥ نادى (٦ اكتوبر -





الصيد - الترسانة - الزمالك - ايسترن كومباني - حدائق الاهرام - الاعلاميين - الطالبية - الجيزة - الشيخ زايد - الدقى - الهرم - ابو الهول - العياط) .

عينة البحث :

تم اختيار عينة البحث بالطريقة العمدية لمجالس الادارات والمدير (عام - تنفيذى) ومدير فى (التسويق - الاستثمار) لمجموعة من الاندية الحكومية والغير حكومية بمحافظة الجيزة والبالغ عددهم (١٦٠) لمجالس الادارات والمدير (عام - تنفيذى) ومدير فى (التسويق - الاستثمار) (١٣٠ مجالس ادارات - ١٥ مدير (عام / تنفيذى - ١٥ مدير فى (التسويق - الاستثمار) من خلال عدد ٢١ نادى للاندية الحكومية والغير حكومية بمحافظة الجيزة وبلغ عدد العينة الاستطلاعية (٤٠)

جدول (١) عينة البحث

م	الصفة	العدد
١-	مجالس الادارات	١٣٠
٢-	مدير (عام - تنفيذى)	١٥
٣-	مدير فى (التسويق - الاستثمار)	١٥
	الاجمالي	١٦٠

يوضح جدول (١) عدد وتصنيف مفردات عينة البحث والتي بلغ عددها ١٦٠

أدوات جمع البيانات :

- استخدم الباحث فى جمع البيانات والمعلومات الخاصة بالبحث الوسائل التالية
 - ١- تحليل المراجع والدراسات المرتبطة بموضوع البحث .
 - ٢- تصميم الاستبيان موجة لمجالس الادارات والمدير (عام - تنفيذى) ومدير فى (التسويق - الاستثمار) لمجموعة من الاندية الحكومية والغير حكومية بمحافظة الجيزة
 - ٣- المقابلة الشخصية
 - ٤- الملاحظة
 - ٥- استمارة استطلاع الراى
- وقام الباحث بالخطوات الآتية :





تحديد محاور الاستبيان:

قام الباحث بتحديد محاور الاستبيان في صورتها المبدئية , وتم عرضها على السادة الخبراء وعددهم (٩) تسعة خبراء في الإدارة الرياضية في الفترة من ٢٠٢٣/٩/٢٥ إلى ٢٠٢٣/١٠/٢٠ وذلك بهدف إبداء الراى حول مدى مناسبة هذه المحاور لموضوع البحث .

وبعد عرض استمارة الاستبيان على السادة الخبراء قام الباحث بحساب النسبة المئوية لأراء السادة الخبراء حول المحاور

إعداد عبارات الاستبيان : في ضوء نتائج أراء الخبراء حول المحاور المقترحة قام الباحث بوضع مجموعة من العبارات لكل محور من محاور الاستبيان المحددة سلفا وقد بلغ عدد العبارات لاستمارة

١- إعداد عبارات الاستبيان :

في ضوء نتائج أراء الخبراء حول المحاور المقترحة قام الباحث بوضع مجموعة من العبارات لكل محور من محاور الاستبيان المحددة سلفا وقد بلغ عدد العبارات لاستمارة الاستبيان دراسة التمويل الذاتي للمنشآت الحكومية والغير حكومية (٨٢) اثنان وثمانون موزعة كالتالي :

استبيان التمويل الذاتي للمنشآت الحكومية والغير حكومية

جدول (٢) محاور الاستبيان

م	المحاور	عدد العبارات
١-	تقييم واقع التمويل الذاتي للمنشآت الرياضية الحكومية - والغير حكومية	(٤٠)
٢-	أدوات جذب التمويل الذاتي للمنشآت الرياضية الحكومية - والغيرحكومية	(٤٢)

وقد روعي عند صياغة العبارات أن يكون للعبارة معنى واحد محدد وان تكون لغة كل عبارة صحيحة والابتعاد عن المفردات أو العبارات الصعبة وتجنب استعمال الكلمات التي تحمل أكثر من معنى والاتوحي العبارة بنوع الاستجابة .

ثم قام الباحث بعرض الاستبيان في صورته المبدئية على السادة الخبراء وعددهم (٩) تسعة خبراء في الفترة من ٢٠٢٣/٩٤/٢٥ إلى ٢٠٢٣/١٠/٢٠ وذلك لإبداء الراى في مدى مناسبة العبارات لمحاور الاستبيان وكفاية العبارات الخاصة بكل محور حذف أو تعديل أو إضافة .





جدول (٣)

النسبة المئوية لأراء الخبراء حول مناسبة محاور استبيان التمويل الذاتي للمنشآت الرياضية الحكومية والغير حكومية

ن = ٩

م	المحاور	موافق	غير موافق	النسبية الاهمية
١-	تقييم واقع التمويل الذاتي للمنشآت الرياضية الحكومية - والغير حكومية	٩	—	٪١٠٠
٢	أدوات جذب التمويل الذاتي للمنشآت الرياضية الحكومية - والغير حكومية	٩	—	٪١٠٠

يوضح جدول (٣) ان المحاور قد حققت نسبة مئوية (١٠٠ %) وقد ارتضى الباحث نسبة (٧٥ %) لقبول وجود المحور

المعاملات العلمية للاستبيان المستخدم قيد البحث:-

أولاً : الصدق :-

يوضح جدول (٤) صدق الاتساق الداخلي لعبارات المحور الأول "تقييم واقع التمويل الذاتي للمنشآت الرياضية الحكومية - والغير حكومية" البعد الأول "المنشآت الرياضية الحكومية" للاستبيان المستخدم قيد البحث .

جدول رقم (٤)

صدق الاتساق الداخلي لعبارات المحور الأول

ن = ٤٠

م	العبرة	المتوسط الحسابى	الانحراف المعيارى	معامل الارتباط
١	تمتلك المنشأة صالة رياضية مغطاة .	2.050	0.389	*0.519
٢	تمتلك المنشأة الامكانات الكافية لتلبية احتياجات الرياضيين.	2.075	0.474	*0.331
٣	يعتبر العائد الخاص بالمنشأة كافي للصيانة والتطور.	1.250	0.439	*0.659
٤	تمتلك المنشأة حمامات سباحه.	1.900	0.304	*0.327
٥	تمتلك المنشأة ملاعب قانونية.	1.825	0.385	*0.519
٦	هناك خطة تسويقيه للمنشآت الرياضية	2.025	0.480	*0.327
٧	تمتلك المنشآت الرياضية أليات يمكن استثمارها لزيادة مواردها.	2.025	0.480	*0.560





م	العبرة	المتوسط الحسابى	الانحراف المعيارى	معامل الارتباط
٨	تؤجر المنشأة أسوارها لزيادة مواردها.	1.850	0.362	*0.823
٩	تؤجر المنشأة جزء من قطاعاتها للشركات.	1.850	0.362	*0.332
١٠	تؤجر المنشأة القاعات.	2.700	0.648	*0.360
١١	تؤجر المنشأة الملاعب للأندية الأخرى .	2.700	0.648	*0.452
١٢	تؤجر المنشأة الملاعب للشركات .	2.650	0.662	*0.332
١٣	تحتوي اسوار المنشأة علي محلات تجارية.	1.100	0.304	*0.447
١٤	تزاوي مجالس الإدارة المفهوم التسويقي عند انشاء الملاعب الرياضية .	2.500	0.816	*0.485
١٥	يوجد اخصائي تسويق خاص بالمنشأة.	1.050	0.221	*0.658
١٦	تمتلك المنشاه مساحة شاغرة يمكن لرجال الاعمال استخدامها للاستثمار كمراكز خدمة للمجتمع	2.725	0.452	*0.385
١٧	تمتلك المنشأة ورش يمكن استخدامها لخدمة المجتمع.	1.200	0.405	*0.364
١٨	يحرص رجال الأعمال علي الاستثمار بالمنشأة	1.875	0.607	*0.635
١٩	تتلقى المنشأة عن طريق وزارة الشباب والرياضة المنح الخارجية من المؤسسات والمنظمات الدولية المهتمة بالرياضة.	2.700	0.464	*0.554
٢٠	يعتمد تمويل المنشأة علي الدعم الحكومي.	2.900	0.304	*0.404
	مجموع البعد	40.950	2.136	

*قيمة "ر" الجدولية عند مستوى معنوية ٠.٠٠٥ هي ٠.٣٢٥

تشير نتائج الجدول (٤) إلى أنه توجد علاقة ارتباطية داله إحصائياً بين عبارات المحور الأول "تقييم واقع التمويل الذاتي للمنشآت الرياضية الحكومية - والغير حكومية" البعد الأول "المنشآت الرياضية الحكومية" ومجموع البعد الذي تنتمي إليه العبارة، مما يدل على صدق عبارات المحور الأول "تقييم واقع التمويل الذاتي للمنشآت الرياضية الحكومية - والغير حكومية" البعد الأول "المنشآت الرياضية الحكومية" للاستبيان المستخدم قيد البحث.

يوضح جدول (٥) صدق الإتساق الداخلي لعبارات المحور الأول "تقييم واقع التمويل الذاتي للمنشآت الرياضية الحكومية - والغير حكومية" البعد الثاني "المنشآت الرياضية الغير الحكومية" للاستبيان المستخدم قيد البحث .





جدول رقم (٥)

صدق الإتساق الداخلي لعبارات المحور الأول

ن = ٤٠

م	العبرة	المتوسط الحسابي	الانحراف المعياري	معامل الارتباط
١	تمتلك المنشأة صالة رياضية مغطاة .	2.575	0.675	*0.372
٢	تمتلك المنشأة الامكانات الكافية لتلبية احتياجات الرياضيين.	2.500	0.751	*0.576
٣	يعتبر العائد الخاص بالمنشأة كافي للصيانة والتطور.	2.675	0.656	*0.558
٤	تمتلك المنشأة حمامات سباحه.	2.550	0.749	*0.323
٥	تمتلك المنشأة ملاعب قانونية.	2.675	0.694	*0.565
٦	هناك خطة تسويقيه للمنشآت الرياضية	2.625	0.740	*0.388
٧	تمتلك المنشآت الرياضية أليات يمكن استثمارها لزيادة مواردها.	2.575	0.712	*0.339
٨	تؤجر المنشأة أسوارها لزيادة مواردها.	2.700	0.648	*0.499
٩	تؤجر المنشأة جزء من قطاعاتها للشركات.	2.625	0.667	*0.418
١٠	تؤجر المنشأة القاعات.	2.650	0.662	*0.945
١١	تؤجر المنشأة الملاعب للأندية الأخرى .	2.625	0.705	*0.589
١٢	تؤجر المنشأة الملاعب للشركات .	2.700	0.608	*0.327
١٣	تحتوي اسوار المنشأة علي محلات تجارية.	2.800	0.405	*0.576
١٤	تراعي مجالس الإدارة المفهوم التسويقي عند انشاء الملاعب الرياضية	2.725	0.640	*0.895
١٥	يوجد أخصائي تسويق خاص بالمنشأة.	2.825	0.385	*0.408
١٦	تمتلك المنشأة مساحة شاغرة يمكن لرجال الاعمال استخدامها للاستثمار كمراكز لخدمة المجتمع	2.725	0.599	*0.316
١٧	تمتلك المنشأة ورش يمكن استخدامها لخدمة المجتمع.	2.775	0.530	*0.495
١٨	يحرص رجال الأعمال علي الاستثمار بالمنشأة	2.675	0.694	*0.515
١٩	تتلقى المنشأة عن طريق وزارة الشباب والرياضة المنح الخارجية من المؤسسات والمنظمات الدولية المهمة بالرياضة.	1.375	0.628	*0.430
٢٠	يعتمد تمويل المنشأة على الدعم الحكومي.	1.425	0.781	*0.340
	مجموع البعد	50.800	2.902	

*قيمة "ر" الجدولية عند مستوى معنوية ٠.٠٠٥ هي ٠.٣٢٥

تشير نتائج الجدول (٥) إلى أنه توجد علاقة ارتباطية داله إحصائياً بين عبارات المحور الأول "تقييم واقع التمويل الذاتي للمنشآت الرياضية الحكومية - والغير حكومية" البعد الثاني "المنشآت"





الرياضية الغير الحكومية" ومجموع البعد الذي تنتمي إليها العبارة، مما يدل على صدق عبارات المحور الأول " تقييم واقع التمويل الذاتي للمنشآت الرياضية الحكومية - والغير حكومية" البعد الثاني "المنشآت الرياضية الغير الحكومية" للاستبيان المستخدم قيد البحث.

يوضح جدول (٦) صدق الإتساق الداخلي لبعدي المحور الأول " تقييم واقع التمويل الذاتي للمنشآت الرياضية الحكومية - والغير حكومية" الاستبيان المستخدم قيد البحث .

جدول رقم (٦)

صدق الإتساق الداخلي لبعدي المحور الأول

ن = ٤٠

م	البعد	المتوسط الحسابي	الانحراف المعياري	معامل الارتباط
١	المنشآت الرياضية الحكومية	40.950	2.136	*0.809
٢	المنشآت الرياضية الغير حكومية	50.800	2.902	*0.901
	مجموع المحور	91.750	4.343	

*قيمة "ر" الجدولية عند مستوى معنوية ٠.٠٥ هي ٠.٣٢٥

تشير نتائج الجدول (٦) إلى أنه توجد علاقة ارتباطية داله إحصائياً بين بعدي المحور الأول "تقييم واقع التمويل الذاتي للمنشآت الرياضية الحكومية - والغير حكومية" ومجموع المحور الأول "تقييم واقع التمويل الذاتي للمنشآت الرياضية الحكومية - والغير حكومية"، مما يدل على صدق بعدي المحور الأول "تقييم واقع التمويل الذاتي للمنشآت الرياضية الحكومية - والغير حكومية" للاستبيان المستخدم قيد البحث.

يوضح جدول (٧) صدق الإتساق الداخلي لعبارات المحور الثاني أدوات جذب التمويل الذاتي للمنشآت الرياضية الحكومية - والغير حكومية " البعد الاول "المنشآت الرياضية الحكومية للاستبيان قيد البحث .

جدول رقم (٧)

صدق الإتساق الداخلي لعبارات المحور الثاني

ن = ٤٠

م	العبارة	المتوسط الحسابي	الانحراف المعياري	معامل الارتباط
١	يجب عمل إدارة متخصصة في التسويق.	2.400	0.810	*0.427





م	العبرة	المتوسط الحسابى	الانحراف المعيارى	معامل الارتباط
٢	تنظيم دورات لصقل العاملين بإدارة التسويق .	2.450	0.783	*0.537
٣	يجب عمل خطة تسويقية تتناسب مع إمكانيات المنشأة .	2.650	0.662	*0.532
٤	يجب الاعلان عن خطة داخل المنشأة وخارجها للدعاية .	2.775	0.530	*0.760
٥	تأجير الملاعب والصالات الرياضية .	2.800	0.516	*0.412
٦	يجب انشاء نوادي لتعليم المناسبات والفاعليات الرياضية.	2.650	0.700	*0.820
٧	تعظيم دورتعليم التطبيقات التكنولوجية الحديثة	2.500	0.877	*0.867
٨	تأجير قاعات الحاسب الالى والانترنت.	2.350	0.921	*0.653
٩	تأجير القاعات لأقامة الندوات والمؤتمرات	2.775	0.423	*0.639
١٠	تأجيرأسوارالمنشأة في وضع الاعلانات	2.475	0.784	*0.832
١١	اقامه اسواق ومعارض داخل المنشأة	2.475	0.751	*0.441
١٢	تأجير المطعم او البوفيه بالمنشأة	2.775	0.530	*0.672
١٣	تأجير حمامات السباحة.	2.625	0.667	*0.614
١٤	انشاء اكااديميات رياضية لتعليم وتدريب مختلف الالعاب.	2.775	0.577	*0.603
١٥	تأجير الملاعب والصالات للهيئات والفرق الرياضية المختلفة.	2.600	0.709	*0.841
١٦	ترفع قيمة الاشتراك السنوي مرة كل سنتين.	2.650	0.662	*0.888
١٧	يجب قياس النتائج والتقدم في خطة وبرامج التسويق للمنشآت .	2.500	0.784	*0.574
١٨	يجب وضع لوائح مالية خاصة بإيجار المنشآت.	2.950	0.221	*0.744
١٩	يجب انشاء هيكل تنظيمي لتسويق المنشآت.	2.800	0.608	*0.428
٢٠	يجب الاهتمام بترويج أنشطة المنشأة عبر وسائل التواصل الاجتماعي	2.925	0.267	*0.509
٢١	يتم الاستعانة بشاشات عرض لجذب الإعلانات.	2.725	0.599	*0.782
	مجموع البعد	55.625	6.020	

*قيمة "ر" الجدولية عند مستوى معنوية ٠.٠٥ هي ٠.٣٢

تشير نتائج الجدول (٧) إلى أنه توجد علاقة ارتباطية داله إحصائياً بين عبارات المحور الثاني "أدوات جذب التمويل الذاتي للمنشآت الرياضية الحكومية - والغير حكومية" البعد الأول "المنشآت الرياضية الحكومية" ومجموع البعد الذى تنتمى إليه العبارة، مما يدل على صدق عبارات المحور الثاني "أدوات جذب التمويل الذاتي للمنشآت الرياضية الحكومية - والغير حكومية" البعد الأول "المنشآت الرياضية الحكومية" للاستبيان المستخدم قيد البحث





جدول (٨) صدق الإتساق الداخلي لعبارات المحور الثاني "أدوات جذب التمويل الذاتي للمنشآت الرياضية الحكومية - والغير حكومية " البعد الثاني " المنشآت الرياضية الغير حكومية " للاستبيان المستخدم قيد البحث .

جدول رقم (٨)

صدق الإتساق الداخلي لعبارات المحور الثاني

ن = ٤٠

م	العبارة	المتوسط الحسابي	الانحراف المعياري	معامل الارتباط
١	يجب عمل إدارة متخصصة في التسويق.	2.450	0.749	*0.750
٢	تنظيم دورات لنقل العاملين بإدارة التسويق.	2.550	0.677	*0.748
٣	يجب عمل خطة تسويقية تتناسب مع إمكانيات المنشأة .	2.750	0.588	*0.490
٤	يجب الاعلان عن خطة داخل المنشأة وخارجها للدعاية .	2.925	0.267	*0.494
٥	تأجير الملاعب والصالات الرياضية .	2.725	0.599	*0.376
٦	يجب انشاء نوادي لتعليم المناسبات والفاعليات الرياضية.	2.900	0.304	*0.509
٧	تعظيم دور تعليم التطبيقات التكنولوجية الحديثة	2.475	0.784	*0.836
٨	تأجير قاعات الحاسب الالي والانترنت.	2.900	0.304	*0.399
٩	تأجير القاعات لأقامه الندوات والمؤتمرات	2.500	0.751	*0.461
١٠	تأجيرأسوارالمنشأة في وضع الاعلانات	2.900	0.441	*0.631
١١	اقامه اسواق ومعارض داخل المنشأة	2.675	0.694	*0.717
١٢	تأجير المطعم او البوفيه بالمنشأة	2.525	0.847	*0.759
١٣	تأجير حمامات السباحة.	2.550	0.846	*0.780
١٤	انشاء اكاديميات رياضية لتعليم وتدريب مختلف الالعاب.	2.750	0.588	*0.620
١٥	تأجير الملاعب والصالات للهيئات والفرق الرياضية المختلفة.	2.975	0.158	*0.598





جدول رقم (٨)

صدق الإتساق الداخلي لعبارات المحور الثاني

ن = ٤٠

م	العبرة	المتوسط الحسابى	الانحراف المعيارى	معامل الارتباط
١٦	ترفع قيمة الاشتراك السنوي مرة كل سنتين.	2.750	0.630	*0.460
١٧	يجب قياس النتائج والتقدم في خطة وبرامج التسويق للمنشآت .	2.925	0.267	*0.670
١٨	يجب وضع لوائح مالية خاصة بإيجار المنشآت.	2.775	0.530	*0.592
١٩	يجب انشاء هيكل تنظيمي لتسويق المنشآت.	2.600	0.496	*0.905
٢٠	يجب الاهتمام بترويج أنشطة المنشأة عبر وسائل التواصل الاجتماعي	2.500	0.784	*0.828
٢١	يتم الاستعانة بشاشات عرض لجذب الإعلانات.	2.550	0.677	*0.384
	مجموع البعد	56.650	6.359	

*قيمة "ر" الجدولية عند مستوى معنوية ٠.٠٥ هي ٠.٣٢٥

تشير نتائج الجدول (٨) إلى أنه توجد علاقة ارتباطية داله إحصائياً بين عبارات المحور الأول "تقييم واقع التمويل الذاتي للمنشآت الرياضية الحكومية - والغير حكومية" البعد الثاني "المنشآت الرياضية الغير الحكومية" ومجموع البعد الذى تنتمى إليها العبارة، مما يدل على صدق عبارات المحور الأول "تقييم واقع التمويل الذاتي للمنشآت الرياضية الحكومية - والغير حكومية" البعد الثاني "المنشآت الرياضية الغير الحكومية" للاستبيان المستخدم قيد البحث.

جدول (٩)

صدق الاتساق الداخلى لبعدى المحور الثاني "أدوات جذب التمويل الذاتي للمنشآت

الرياضية الحكومية - والغير حكومية" الاستبيان المستخدم قيد البحث

ن = ٤٠

م	البعد	المتوسط الحسابى	الانحراف المعيارى	معامل الارتباط
١	المنشآت الرياضية الحكومية	55.625	6.020	*0.924
٢	المنشآت الرياضية الغير حكومية	56.650	6.359	*0.932
	مجموع المحور	112.275	11.489	

*قيمة "ر" الجدولية عند مستوى معنوية ٠.٠٥ هي ٠.٣٢٥

تشير نتائج الجدول (٩) إلى أنه توجد علاقة ارتباطية داله إحصائياً بين بعدى المحور الثاني "أدوات جذب التمويل الذاتي للمنشآت الرياضية الحكومية - والغير حكومية" ومجموع المحور الثاني





"أدوات جذب التمويل الذاتي للمنشآت الرياضية الحكومية - والغير حكومية"، مما يدل على صدق بعدي المحور الثاني "أدوات جذب التمويل الذاتي للمنشآت الرياضية الحكومية - والغير حكومية" للاستبيان المستخدم قيد البحث

جدول (١٠) صدق الاتساق الداخلي لمحاور الاستبيان المستخدم قيد البحث

ن = ٤٠

م	المحور	المتوسط الحسابي	الانحراف المعياري	معامل الارتباط
١	تقييم واقع التمويل الذاتي للمنشآت الرياضية الحكومية - والغير حكومية	91.750	4.343	*0.829
٢	أدوات جذب التمويل الذاتي للمنشآت الرياضية الحكومية - والغير حكومية	112.275	11.489	*0.977
	مجموع الاستبيان	204.025	14.828	

*قيمة "ر" الجدولية عند مستوى معنوية ٠.٠٥ هي ٠.٣٢٥

تشير نتائج الجدول (١٠) إلى أنه توجد علاقة ارتباطية داله إحصائياً بين محاور الاستبيان والمجموع الكلي للاستبيان، مما يدل على صدق محاور الاستبيان المستخدم قيد البحث.
الثبات:

جدول (١١)

معامل ثبات الاستبيان المستخدم قيد البحث باستخدام معامل الفا كرونباخ

ن = ٤٠

م	المحور	المتوسط الحسابي	الانحراف المعياري	معامل الفا كرونباخ
١	تقييم واقع التمويل الذاتي للمنشآت الرياضية الحكومية - والغير حكومية	40.950	2.136	*0.523
	المنشآت الرياضية الحكومية	50.800	2.902	*0.618
	المنشآت الرياضية الغير حكومية	91.750	4.343	*0.606
٢	أدوات جذب التمويل الذاتي للمنشآت الرياضية الحكومية - والغير حكومية	55.625	6.020	*0.784
	المنشآت الرياضية الحكومية	56.650	6.359	*0.850
	المنشآت الرياضية الغير حكومية	112.275	11.489	*0.893
	مجموع الاستبيان	204.025	14.828	*0.874

*قيمة "ر" الجدولية عند مستوى معنوية ٠.٠٥ هي ٠.٣٢٥





تشير نتائج الجدول (١١) إلى أن قيم معاملات الثبات تراوحت بين (٠.٥٢٣ : ٠.٨٩٣) مما يدل على ثبات المحاور والاستبيان المستخدم قيد البحث باستخدام معامل ألفا كرونباخ .
المعالجات الإحصائية

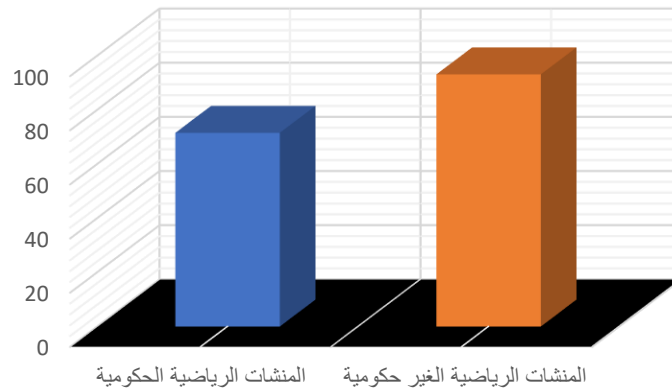
استخدم الباحث البرنامج الإحصائي SPSS لمعالجة البيانات إحصائياً واستعان بالأساليب الإحصائية التي تحقق أهداف البحث وتساؤلاته حيث استخدم الباحث المعالجات التالية

- المتوسط الحسابي
- χ^2
- الوسيط
- الانحراف المعياري
- معامل الارتباط (سبيرمان)
- النسبة المئوية

عرض ومناقشة وتفسير النتائج:-

جدول (١٢) توصيف استجابات عينة البحث على بعدي المحور الأول "تقييم واقع التمويل الذاتي للمنشآت الرياضية الحكومية - والغير حكومية" للاستبيان المستخدم قيد البحث
ن=١٢٠

م	البعد	المجموع التقديري	الوزن النسبي	الترتيب
١	المنشآت الرياضية الحكومية	5150	%71.53	2
٢	المنشآت الرياضية الغير حكومية	6705	%93.13	1
مجموع المحور		11855	%82.33	



شكل (١)

الوزن النسبي لبعدي المحور الأول "تقييم واقع التمويل الذاتي للمنشآت الرياضية الحكومية - والغير حكومية" للاستبيان المستخدم قيد البحث





يتضح من الجدول (١٢) والشكل (١) المجموع التقديري والوزن النسبي والترتيب لبعدي المحور الأول "تقييم واقع التمويل الذاتي للمنشآت الرياضية الحكومية - والغير حكومية" للاستبيان المستخدم قيد البحث.

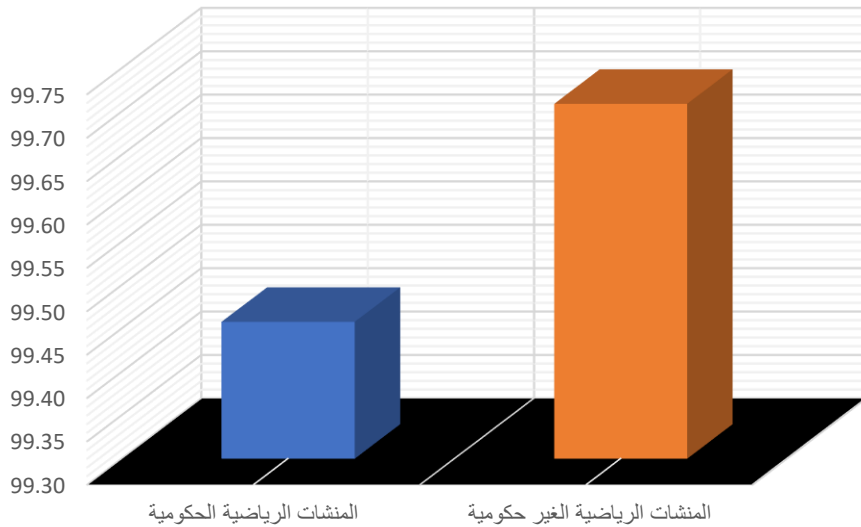
كما يتضح من الجدول أن بعد "المنشآت الرياضية الغير حكومية" جاء في الترتيب الأول بوزن نسبي بلغ (93.13%)، ثم بعد "المنشآت الرياضية الحكومية" في الترتيب الثاني بوزن نسبي بلغ (93.13%).

جدول (١٣)

توصيف استجابات عينة البحث على بعدي المحور الثاني "أدوات جذب التمويل الذاتي للمنشآت الرياضية الحكومية - والغير حكومية" للاستبيان المستخدم قيد البحث

ن = ١٢٠

م	البعد	المجموع التقديري	الوزن النسبي	الترتيب
١	المنشآت الرياضية الحكومية	7519	%99.46	2
٢	المنشآت الرياضية الغير حكومية	7538	%99.71	1
مجموع المحور		15057	%99.58	



شكل (٢)

الوزن النسبي لبعدي المحور الثاني "أدوات جذب التمويل الذاتي للمنشآت الرياضية الحكومية - والغير حكومية" للاستبيان المستخدم قيد البحث



يتضح من الجدول (١٣) والشكل (٢) المجموع التقديري والوزن النسبي والترتيب بعد المحور الأول "تقييم واقع التمويل الذاتي للمنشآت الرياضية الحكومية - والغير حكومية" للاستبيان المستخدم قيد البحث.

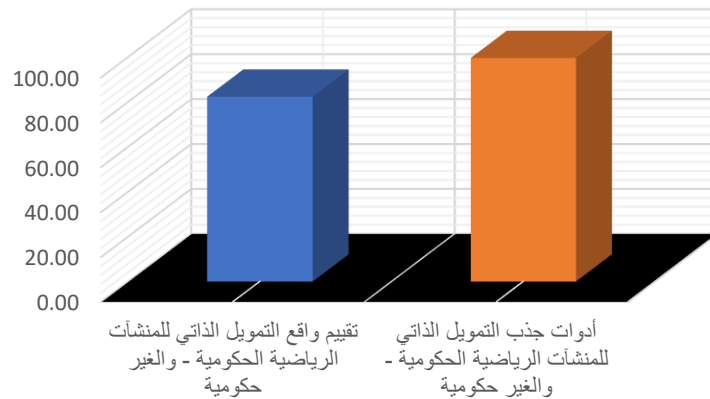
كما يتضح من الجدول أن بعد "المنشآت الرياضية الغير حكومية" جاء في الترتيب الأول بوزن نسبي بلغ (99.71%)، ثم بعد "المنشآت الرياضية الحكومية" في الترتيب الثاني بوزن نسبي بلغ (99.71%).

جدول (١٤)

جدول (١٤) توصيف استجابات عينة البحث على محاور الاستبيان المستخدم قيد البحث

ن = ١٢٠

م	المحور	المجموع التقديري	الوزن النسبي	الترتيب
١	تقييم واقع التمويل الذاتي للمنشآت الرياضية الحكومية - والغير حكومية	11855	82.33%	2
٢	أدوات جذب التمويل الذاتي للمنشآت الرياضية الحكومية - والغير حكومية	15057	99.58%	1
	مجموع الاستبيان	26912	91.17%	



شكل (٣)

الوزن النسبي لمحاور الاستبيان المستخدم قيد البحث

يتضح من الجدول (١٤) والشكل (٣) المجموع التقديري والوزن النسبي والترتيب لمحاور الاستبيان المستخدم قيد البحث.

كما يتضح من الجدول أن محور "أدوات جذب التمويل الذاتي للمنشآت الرياضية الحكومية - والغير حكومية" جاء في الترتيب الأول بوزن نسبي بلغ (99.58%)، ثم محور "تقييم واقع التمويل





الذاتي للمنشآت الرياضية الحكومية - والغير حكومية" في الترتيب الثاني بوزن نسبي بلغ (82.33%).

جدول (١٥) دلالة الفروق بين متوسطى استجابات عينة البحث فى محاور الاستبيان المستخدم قيد البحث وفقاً لنوع المنشآت الرياضية

ن = ١٢٠

المحور	المنشآت الرياضية الحكومية		المنشآت الرياضية الغير حكومية		الفرق بين المتوسطين	قيمة " ت "
	المتوسط الحسابى	الانحراف المعياري	المتوسط الحسابى	الانحراف المعياري		
تقييم واقع التمويل الذاتي للمنشآت الرياضية	42.916	0.962	55.874	0.358	12.958	*133.251
أدوات جذب التمويل الذاتي للمنشآت الرياضية	62.655	0.644	62.815	0.431	0.160	*2.171

*قيمة " ت " الجدولية عند مستوى معنوية ٠.٠٥ هي ١.٩٨

تشير نتائج الجدول (١٥) إلى وجود فروق داله إحصائياً بين متوسطى استجابات عينة البحث على ابعاد محوري الاستبيان المستخدم قيد البحث من حيث نوع المنشأة لصالح المنشآت الرياضية الغير حكومية.

الإستخلاصات والتوصيات :-

الإستخلاصات:-

في حدود موضوع البحث ومشكلته وفى ضوء اهداف البحث وتساؤلاته وبناء على اجراءات البحث (المنهج - العينة - الادوات) وفى ضوء استجابات مفردات عينة البحث والمعالجات الاحصائية التى اجريت لها وبناء على عرض ومناقشة وتفسير النتائج توصل الباحث لاستخلاصات البحث

اولا : تقييم واقع التمويل الذاتي للمنشآت الرياضية الحكومية - والغير حكومية

١- تمتلك المنشأة صالة رياضية مغطاة

٢- تمتلك المنشأة الامكانات الكافية لتلبية احتياجات الرياضيين





- ٣- يعتبر لعائد الخاص بالمنشأة كافي للصيانة والتطور
 - ٤- تمتلك المنشأة حمامات سباحه.
 - ٥- تمتلك المنشأة ملاعب قانونية
 - ٦- هناك خطة تسويقيه للمنشآت الرياضية
 - ٧- تمتلك المنشآت الرياضية أليات يمكن استثمارها لزيادة مواردها.
 - ٨- تؤجر المنشأة أسوارها لزيادة مواردها
 - ٩- تؤجر المنشأة جزء من قطاعاتها للشركات
 - ١٠- تؤجر المنشأة القاعات
 - ١١- تؤجر المنشأة الملاعب للأندية الأخرى تؤجر المنشأة الملاعب للشركات
 - ١٢- تؤجر المنشأة الملاعب للأندية الأخرى
 - ١٣- تؤجر المنشأة الملاعب للشركات .
 - ١٤- تحتوي أسوار المنشأة علي محلات تجارية
 - ١٥- يوجد اخصائي تسويق خاص بالمنشأة.
 - ١٦- تراعي مجالس الإدارة المفهوم التسويقي عند انشاء الملاعب الرياضية .
 - ١٧- تمتلك المنشأة مساحة شاغرة يمكن لرجال الأعمال استخدامها للاستثمار كمراكز خدمة للمجتمع
 - ١٨- تمتلك المنشأة ورش يمكن استخدامها لخدمة المجتمع.
 - ١٩- تحرص رجال الأعمال علي الاستثمار بالمنشأة
 - ٢٠- تتلقى المنشأة عن طريق وزارة الشباب والرياضة المنح الخارجية من المؤسسات والمنظمات الدولية المهتمة بالرياضة.
 - ٢١- تعتمد تمويل المنشأة علي الدعم الحكومي ليست من العقبات التي تقيم واقع التمويل الذاتي للمنشآت الرياضية الحكومية - والغير حكومية
- وهذا ما يحقق الهدف الاول للبحث "التعرف على تقييم واقع التمويل الذاتي للمنشآت الرياضية الحكومية - والغير حكومية "
- ثانيا :- "أدوات جذب التمويل الذاتي للمنشآت الرياضية الحكومية - والغير حكومية"
١. يجب عمل إدارة متخصصة في التسويق.
 ٢. تنظيم دورات لصقل العاملين بإدارة التسويق.





٣. يجب عمل خطة تسويقية تتناسب مع إمكانيات المنشأة .
٤. يجب الإعلان عن خطة داخل المنشأة وخارجها للدعاية
٥. تأجير الملاعب والصالات الرياضية .
٦. يجب إنشاء نوادي لتعليم واتقان المناسبات والفعاليات الرياضية
٧. تعظيم دور تعليم التطبيقات التكنولوجية الحديثة.
٨. تأجير قاعات الحاسب الآلي والانترنت
٩. تأجير القاعات لأقامه الندوات والمؤتمرات
١٠. تأجير أسوار المنشأة في وضع الإعلانات
١١. أقامه أسواق ومعارض داخل المنشأة
١٢. تأجير المطعم والبوفيه بالمنشأة
١٣. تأجير حمامات السباحة.
١٤. إنشاء أكاديميات رياضية لتعليم وتدريب مختلف الألعاب.
١٥. تأجير الملاعب والصالات للهيئات والفرق الرياضية المختلفة.
١٦. يجب وضع لوائح مالية خاصة بإيجار المنشآت
١٧. ترفع قيمة الاشتراك السنوي مرة كل سنتين.
١٨. يجب قياس النتائج والتقدم في خطة وبرامج التسويق للمنشآت
١٩. يجب إنشاء هيكل تنظيمي لتسويق المنشآت.
٢٠. يجب الاهتمام بترويج أنشطة المنشأة عبر وسائل التواصل الاجتماعي

يتم الاستعانة بشاشات عرض لجذب الإعلانات ليست من العقبات ادوات جذب التمويل الذاتي للمنشآت الرياضية - والغير رياضية
وهذا ما يحقق الهدف الثاني للبحث التعرف على "أدوات جذب التمويل الذاتي للمنشآت الرياضية الحكومية - والغير حكومية"

- ثانياً : التوصيات :-

- ١- العمل على نشر الصورة الذهنية الايجابية لمنشآت النادي
- ٢- العمل على اظهار الرسائل التسويقية من خلال اللوحات الالكترونية الدعائية داخل النادي





- ٣- استخدام الاعلانات اثناء الاحداث والمناسبات والمنافسات
- ٤- اعطاء حق استثمار الالعب الرياضية سواء مجمع او فردى الى احدى الشركات الاستثمارية
- ٥- التسويق والاستثمار للعنصر البشرى المميز بادرارة النشاط الرياضى (لاعب منتخب - مدرب سيرة ذاتية مميزة او تصنيف مميز - طبيب ذو شهرة فى تخصصه)
- ٦- التركيز على توفير الدعم المادى بتطوير المنشآت الحديثة مثل (المركز الصحية ومراكز الاستشفاء الرياضى)

اولا : المراجع العربية

- ١- ابوالنجا احمد عزالدين (٢٠٠٠) : **مناهج وطرق تدريس التربية البدنية والرياضية** دراسات وبحوث كلية التربية الرياضية جامعة المنصورة
- ٢- احمد مصطفى مطاوع (٢٠٠٨) : **محددات الاستثمار فى الاندية الرياضية**
- ٣- اشرف عبدالمعز عبدالرحيم (١٩٩٦) : **تقويم اقتصاديات الاندية الرياضية المصرية ،** رسالة دكتوراه غير منشورة ، كلية التربية الرياضية للبنين ، جامعة حلوان
- ٤- ايمان ابو فريخه (٢٠٠٦) : **استراتيجية مقترحة لاستثمار أنشطة الاتحاد المصرى لكرة اليد بجمهورية مصر العربية** رسالة دكتوراه غير منشورة كلية التربية الرياضية جامعة اسيوط
- ٥- خالد طلعت السيد (٢٠٠٥) : **المشكلات التمويلية والادارية التى تواجه ادارات الاندية الرياضية**
- ٦- سمير عبد الحميد على (١٩٩٩) : **ادارة الهيئات الرياضية ,جامعة الاسكندرية , منشأة المعارف**
- ٧- ضياء محمد دويدار (٢٠٠٧م) : **تصور مقترح للاستثمار بمراكز الشباب كمدخل لتحقيق التمويل الذاتى** رسالة ماجستير غير منشورة , كلية التربية الرياضية , بنين جامعة حلوان , القاهرة
- ٨- عبد الفتاح دياب حسين (١٩٩٨) : **ادارة التمويل فى المشروعات الاعمال , سلسلة مطبوعات المجموعة الاستشارية العربية , القاهرة**





- ٩- عمرو احمد مصطفى سالم ١٩٩٩ : نموذج مقترح للتمويل الذاتى للهيئات الرياضية
الاولمبية فى جمهورية مصر العربية
- ١٠- عمرو احمد على (١٩٩٨) : التمويل وعلاقته باتخاذ القرار في بعض الاتحادات
الرياضية بجمهورية مصر العربية
- ١١- عمر فاروق عبدالقادر (٢٠٠٩) : نموذج مقترح للرعاية الرياضية بجمهورية مصر
العربية , رسالة ماجستير غير منشورة , كلية التربية الرياضية للبنين , جامعة حلوان ,
القاهرة
- ١٢- كمال الدين عبدالرحمن درويش (١٩٩٣) : الادارة الرياضية , الاسس والتطبيقات ,
القاهرة ,
- ١٣- محمد احمد السيد (٢٠٠٨) : دراسة تحليلية للاستثمار بالاندية الخاصة فى ج.م.ع
- ١٤- مفتى إبراهيم حماد (١٩٩٩) : تطبيقات الإدارة الرياضية , المدارس والجامعات ,
الأندية الرياضية والاتحادات واللجنة الاولمبية ومركز الشباب , مركز الكتاب القاهرة
- ١٥- وزارة الشباب والرياضة (٢٠١٠) : " قانون الهيئات الخاصة للشباب والرياضة ولوائحه
الاساسية ,مركز المعلومات والتوثيق , القاهرة .

ثانيا : المراجع الاجنبية

- 16- Crystale AbIad (2003) : **Financing (Funding) challenger for sporting Clubs.**
- 17- Lehman , g , & treganing , I , (2008) : public private partnerships :
Taxation and civil society Taxation and civil society Journal of
corpoptate citizenship Vol

