



## محددات التمويل الذاتي فى الاندية الرياضية فى جمهورية مصر العربية

أ.د/ لبيب عبد العزيز لبيب

أستاذ الإدارة الرياضية المتفرغ بقسم أصول التربية الرياضية كلية التربية الرياضية جامعة مدينة السادات

أ.د/ فتحي توفيق حفيته

أستاذ الإدارة الرياضية بقسم أصول التربية الرياضية كلية التربية الرياضية جامعة مدينة السادات

الباحث / سامح عاطف ابوالعز

باحث دكتوراه بقسم أصول التربية الرياضية كلية التربية الرياضية جامعة مدينة السادات

Doi :

### ملخص البحث باللغة العربية

قام الباحث بدراسة بعنوان : محدّدات التمويل الذاتي فى الاندية الرياضية فى جمهورية مصر العربية، يهدف البحث إلى دراسة مقارنة للتمويل الذاتي للمنشآت الرياضية الحكومية والغير حكومية ، استخدم الباحث المنهج الوصفي بالأسلوب المسحي بخطواته وإجراءاته نظرا لملائمته لطبيعة البحث ، قام الباحث باختيار عينة البحث بالطريقة العمدية لمجالس الادارات والمدير ( عام - تنفيذى ) ومدير فى ( التسويق - الاستثمار ) لمجموعة من الاندية الحكومية والغير حكومية بمحافظة الجيزة والبالغ عددهم ( ١٦٠ ) لمجالس الادارات والمدير ( عام - تنفيذى ) ومدير فى ( التسويق - الاستثمار ) ( ١٣٠ ) مجالس ادارات - ١٥ مدير ( عام / تنفيذى - ١٥ مدير فى ( التسويق - الاستثمار ) من خلال عدد ٢١ نادى للأندية الحكومية والغير حكومية بمحافظة الجيزة وبلغ عدد العينة الاستطلاعية (٤٠)، قام الباحث قام الباحث بتحديد محاور الاستبيان فى صورتها المبدئية ، وتم عرضها على السادة الخبراء وعددهم (٩) تسعة خبراء فى الإدارة الرياضية فى الفترة من ٢٥/٩/٢٠٢٣ إلى ٢٠/١٠/٢٠٢٣ وذلك بهدف إبداء الراي حول مدى مناسبة هذه المحاور لموضوع البحث ، وبعد عرض استمارة الاستبيان على السادة الخبراء قام الباحث بحساب النسبة المئوية لأراء السادة الخبراء حول المحاور فى تحقيق أهداف الإدارة .

### الكلمات الاستدلالية للبحث :

(التمويل الذاتي ، الاندية الرياضية ، جمهورية مصر العربية )





## المقدمة ومشكلة البحث :-

الإدارة عملية مستمرة تهدف إلى تنفيذ الأعمال بواسطة الإنسان عموماً وبالاستثمار للموارد المتاحة بأعلى درجة من الكفاءة ، فالإدارة في مفهومها البسيط يمكن تصورها في كل المحاولات المبذولة لترشيد النشاط الإنساني ( ٢٤ : ٣٥ )

وتشهد جمهورية مصر العربية في الآونة الأخيرة تقدم هائل في العديد من المجالات الكثيرة ، وتعتبر الإدارة الرياضية من أهم المجالات التي أخذت قدر كافي من الاهتمام في القرن الحالي حيث نجد أن الرياضة من أهم المقومات التي تقوم عليها أي دولة متقدمة ، ولاشك أنها تبرز مدى التقدم الذي وصلت إليه هذه الدول وخاصة مع ظهور التقدم الهائل في تكنولوجيا المعلومات والاتصالات والتي أسهمت في الارتقاء بمستوى الرياضة في العالم .

يعتبر الاقتصاد والموارد المالية ( التمويل ) هو عصب الحياة للدول والمنظمات والافراد ، حيث لا يكاد يمر أي يوم على مصر أو العالم دون أن تتردد كلمات - مصطلحات - مثل ( الاقتصاد - الموارد الاقتصادية - المشكلة الاقتصادية - النمو الاقتصادي - التنمية الاقتصادية - الاستثمار - جذب الاستثمار - جذب المستثمرين - جذب رؤوس الأموال وغيرها ) ( ١ : ٤٠ )

ويضيف "سمير عبد الحميد على" ( ١٩٩٩م ) أن الحاجة الماسة لدى الهيئات الرياضية لاستخدام مصادر وأساليب التمويل الذاتي قد ظهرت نتيجة انخفاض معدلات المساهمات المالية أو صعوبة توفيرها وهذه تمثل مصدر التمويل الرئيسي لهذه الهيئات وذلك بسبب ارتفاع المصروفات بجانب عدم ثبات وانحصر مصادر التمويل وايضا انخفاض معدلات الأقدام من جانب الافراد على تقديم المساهمات الخدمية التطوعية لأسباب قد تكون اجتماعية أو اقتصادية أو غيرها ، وإدراك القائمين على إدارة الهيئات أنها أصبحت تقابلهم عدد من المشاكل ومن ثم تتطلب حلولاً لضمان نموها واستقرارها وأن أساليب التمويل الذاتي إذا توافرت لديهم فإنها سوف تساعدهم كثيراً في تحقيق أهدافهم ، بجانب أهمية الهيئات الرياضية ودورها في المجتمعات وإنها تعتبر من الأركان والأساليب الأساسية لقيام مجتمعات قوية هادفة ( ١١ : ٩٩ - ١٠٠ )

تعد الإدارة الحديثة جانباً أساسياً من جوانب النظام في أي مجتمع ، فالإدارة تهدف إلى التنظيم الشامل للعلاقات السياسية والاقتصادية والاجتماعية ، وتلعب الإدارة الحديثة دوراً حيوياً في توجيه المنظمات على اختلاف مجالاتها وتخصصاتها ، وأصبحت الإدارة في المجال الرياضي وسيلة رئيسية





لتحقيق اهداف المنظمات وذلك من خلال الاستفادة الكاملة من الموارد والامكانيات المتاحة وفقا للجهود البشرية تتميز بالتخطيط والتنظيم والتنسيق الجيد ( ١٩ : ٧ )

وقد كان الاقتصاد المصري يعتمد على الاقتصاد الموجة ( الاقتصاد الاشتراكي - اقتصاد التخطيط المركزي ) بشكل رئيسي منذ الخمسينات وحتى منتصف الثمانينيات من القرن العشرين الميلادي، ثم بدأت مصر فى التحول التدريجي نحو الاعتماد على اقتصاد السوق ( الاقتصاد الجبر - اقتصاد راس المال ) منذ منتصف الثمانينيات وحتى الوقت الراهن، وهذا النوع من النظم الاقتصادية يعتمد على ( حرية الطلب - حرية العرض - حرية المنافسة دون احتكار - احترام الملكية - احترام المنظمات المدنية لا تهدف للربح ) ( ١٥٠-١٥٢ : ٥ )

وتعتبر " الايرادات الذاتية " هي مصدر التمويل الطبيعى والدائم والموثوق فيه وذلك لأنه يمكن التحكم فيها وتقدير قيمتها السنوية بالتقريب وهو ما يمكنه من وضع خطط للأنشطة الخاصة به فى ضوء "الموازنة المالية السنوية" ( التقدير المالي السنوي ) ، وذلك بالمقارنة مع " الاعانات - الدعم الحكومي - التبرعات الاهلية ( ١٢٧-١٢٨ : ٥ )

واصبح على المنشأة الرياضية الحكومية ان تقوم بالصرف على انشطتها فى ضوء قواعد اقتصاد السوق ( حرية العرض - حرية الطلب - حرية المنافسة - الاحتراف وغيرها ) ، وفى نفس الوقت فان مصادر تمويلها الرئيسية ( الايرادات الذاتية ) لاتزال موضوعة على اسس تحد من التوسع فيها بما يمكنه من الموازنة بين مصروفاته المتنوعة والكثيرة والمتزايدة وايراداته المحدودة مع الوضع فى الاعتبار ان المنشأة الرياضية الحكومية لا تستهدف الكسب المادي ( لا يهدف للربح ) ( ٢٢ : ٨٠,٣ )

ومن هنا فقد حاول الباحث دراسة هذه الظاهرة من خلال التعرف على الصعوبات ( العقبات - المعوقات - المشكلات ) التي تحد من التمويل الذاتي للمنشآت الرياضية الحكومية وخاصة ان التمويل هو المورد الرئيسي لها والذي من خلاله تقوم بالصرف على انشطتها الكثيرة والمتعددة فى ضوء مواردها الذاتية المحدودة والشحيحة

ويشير " محمد سهيل " ( ٢٠٠٠م ) الى ان اساليب رعاية وتمويل المنشآت الرياضية قد تطورت كثيرا فى النصف الثاني من القرن الماضي ، حيث تم استثمار حقوق الرعاية والعلان والبيت التلفزيوني للأحداث الرياضية على نطاق واسع ( صفحة ١٩٥ ) ( كمال درويش ، محمد الحمamy ، سهيل المهندس : الادارة الرياضية والاسس والتطبيقات ، الهيئة المصرية العامة للكتاب ، القاهرة ، ( ١٩٩٦م ) ولقد بات وواضح ان التنمية الشاملة تحتاج مجتمعا متعلما يتفاهم ويتعامل مع عناصرها ويستغلها افضل استغلال





ويزيد من خطورة هذا انه يوجد تحدى جديد وهو ان النظام العالمي الحالي له صفات اخرى غير النظام العالمي القديم , وقد اصبح العالم كلة قرية صغيرة خالية من الحواجز والسدود ( ١٧ : ٩٥ ) ونظرا لما تلعب المنشآت الرياضية فى المسيرة الرياضية مما يتطلب برمجة كل مواردها المادية والمعنوية وفق اسس علمية ليتسنى لها النهوض بالواقع الرياضى بتقنين وسائل التمويل لديها وفى المجال الرياضى نجد ان التمويل يلعب دورا هاما ولكن يمكن ان يقابلها مشكلة الحصول على التمويل اللازم او القروض اللازمة لمثل هذا النوع من المشروعات الاستثمارية , نظرا لعدم معرفة طبيعة المجال او لقله الخبرة او لصعوبة التحكم فى العناصر المؤثرة على هذا النوع من الاستثمار ولكن ما يجب نظره وتأكيده ان المجال الرياضى يعتبر من اقوى المجالات التي تحقق ارباح عالية نظرا لكثرة عدد المستفيدين منه والعاملين بها ( ٦ : ١٥ )

مسئولية الرياضة فى أى دولة يناط بها الى منشآت حكومية واخر خاصة فالمنشآت الحكومية باختلافها هي منشآت حكومية لوضع استراتيجيه خاصة بهذا المجال فى ضوء اهداف نابغة من نصوص الدستور، فمها اللجنة الاولمبية والاتحادات الرياضية والاندية ومراكز الشباب والجمعيات المختلفة. ( ١٦ : ١٦ )

وللتمويل فى المجال الرياضى دور هاما ، حيث يعتبر من اهم المشكلات الموجودة به ، والتي تعيق المنظمات الرياضية بمختلف انواعها عن تحقيق اهدافها ، وتنفيذ برامجها ولهذا فمشكلة التمويل فى الرياضة من اكبر المشكلات التي تواجه المنشاة الرياضية الحكومية والمسؤولون عنها فى الوقت الحالي ( ١٠ : ٥٥ )

فالمنشآت الرياضية الحكومية قد تمثل عبئا على موارد الدولة وكذلك المتطلبات الخاصة بها كما زيادة المصروفات عن اليرادات يمثل عائقا كبيرا فى سبيل التقدم بصفة عامة والمجال الرياضى بصفة خاصة مما يجعل الدولة تلجا الى محاولة تحقيق الكفاية لهذه المشات من خلال دعمها فى حدود المتاح لديها، ولكن اصبح لا يكفى لتحقيق المتطلبات الاساسية لنجاح تلك المنشآت ( ١٢ : ٨ ) ومن خلال عمل الباحث كموجة بوزارة التربية والتعليم ومساعدة لمدير النشاط الرياضى بنادى مدينه ٦ اكتوبر الرياضى واطلاعه على الدراسات السابقة والمراجع ونتائج الدراسات السابقة حاول دراسة تلك الظاهرة من خلال من خلال التعرف على الصعوبات - العقبات - المعوقات - المشكلات التي تحد من التمويل الذاتي للمنشآت الرياضية الحكومية نظرا لعدم توافر التمويل الحكومي لها والذي يمكنها من تحقيق كافه اهدافها وتوفير السيولة والمساعدة فى تطوير تلك المنشآت وبين التمويل الذاتي للمنشآت الرياضية الغير حكومية التي تتعدد مصادره والذي منها مثلا ارتفاع المستوى الاقتصادى





للأعضاء يشجع فرص التمويل الذاتي - جلب رعاه - المنظومة الإعلامية فى تسويق تلك المنشآت - تبرعات وهبات وغيرها والتي تقوم على برمجة كل مواردها المالية وفق اسس علمية للنهوض بالمنشأة

### أهداف البحث :-

يهدف البحث إلى دراسة مقارنة للتمويل الذاتي للمنشآت الرياضية الحكومية والغير حكومية وذلك من خلال التعرف على :-

١. العقبات التي تحد من التمويل الذاتي للمنشآت الرياضية الحكومية والغير حكومية
٢. المعوقات التي تحد من التمويل الذاتي للمنشآت الرياضية الحكومية والغير حكومية
٣. واقع التمويل الذاتي للمنشآت الرياضية الحكومية والغير حكومية
٤. أساليب التمويل الذاتي للمنشآت الرياضية الحكومية والغير حكومية

### تساؤلات البحث :-

- ١- ماهي العقبات التي تحد من التمويل الذاتي للمنشآت الرياضية الحكومية والغير حكومية
- ٢- المعوقات التي تحد من التمويل الذاتي للمنشآت الرياضية الحكومية والغير حكومية
- ٣- ما هو واقع التمويل الذاتي للمنشآت الرياضية الحكومية والغير حكومية
- ٤- ماهي اساليب التمويل الذاتي للمنشآت الرياضية الحكومية والغير حكومية

### المصطلحات المستخدمة :-

#### المنشآت الرياضية :-

هو ذلك المكان الواسع الفسيح الذى يضم بناء متكامل سواء ان كان هذا البناء ملعبا او صالة رياضية او حوض سباحة او ابنية رياضية متعددة الاغراض (٧ : ١٢) مجموعة من الاصول الثابتة والتي تتسأها الدولة او الافراد او الشخصيات الاعتبارية او الهيئات والتي يمكن من خلالها ممارسة الانشطة الرياضية وتقديم الخدمات الترويحية للأفراد التابعين لعضويتها وتضم مجموعة المباني والخدمات والمرافق والملاعب والمساحات الخضراء . ( تعريف إجرائي )

التمويل الذاتي للمنشأة الرياضية :-

هو كل اشكال الايرادات المالية والعينية التي تحققها المنشأة وهو المورد والذي يمكن الاعتماد عليه بشكل رئيسي المالي الطبيعى والدائم والموثوق فيه . ( ٣ : ١٢٧-١٢٨ )





### التمويل الأهلي :-

هو كل اشكال الهبات التي تأتي عن طريق التبرعات المالية والعينية التي تأتي عن طريق الافراد او الشركات او المؤسسات او المنظمات من داخل مصر او خارجها بعد موافقة الجهة الادارية المختصة وهو مورد غير دائم لا يمكن الاعتماد عليه بشكل رئيسي . ( ٣ : ١٣١ )

### التمويل الحكومي :-

هو كل اشكال الاعانات ( الدعم ) التي يتم الحصول عليها من الحكومة المصرية سواء كانت مباشرة ( اموال - انشاءات ) او غير مباشرة ( اعفاءات - تخفيضات - دورات - تدريب وغيرها ) وهو مورد غير دائم ولا يمكن الاعتماد عليه بشكل رئيسي ( ٣ : ١٢٩ )

### التمويل المشترك :-

هو الذي يجمع في مصادر تمويله بين كل من إيراداته الذاتية والتبرعات الاهلية المقدمة له من الاخرين والاعانات - الدعم الحكومي الممنوح له من الدولة . ( تعريف إجرائي )

### العقبات التي تحد من التمويل الذاتي للمنشآت الرياضية الحكومية والغير حكومية :-

هي كل اشكال التحديات ( المشكلات ) التي تقلل من ( تضعف ) الفرص في الحصول على الايرادات الذاتية اللازمة لها , وهي معروفة ( محدد مسبقا ) ويجب التعامل معها كأمر واقع يصعب تجاوزه في الوضع الراهن . ( تعريف إجرائي )

### المعوقات التي تحد من التمويل الذاتي للمنشآت الرياضية الحكومية والغير حكومية :-

هي كل اشكال التحديات ( المشكلات ) التي تقلل من ( تضعف ) الفرص في الحصول على الايرادات الذاتية اللازمة لها , وهي معروفة ( محدد مسبقا ) ويجب التعامل معها على انها مشكلات يجب ( يمكن ) التغلب عليها. ( تعريف إجرائي )

### الدراسات المرتبطة :-

١- ضياء محمد احمد السيد (١٥) ( ٢٠٠٦ ) عنوان البحث "تصور مقترح لمراكز الشباب كمدخل لتحقيق التمويل الذاتي" وكان الهدف من البحث وضع تصور مقترح للاستثمار بمراكز الشباب كمدخل لتحقيق التمويل الذاتي من خلال التوصل الى مشروع تطبيقي لاستثمار الامكانيات المتاحة بهذه المراكز واستخدام الوصفي المسحي وكانت اهم النتائج تعزيز ميزانية مراكز الشباب من خلال افضل استغلال لمنشاتها , تحفيز المنظمات الحكومية وغير الحكومية لتنفيذ مشروعات استثمارية بمراكز الشباب الاستثمار







٢- محمد عبدالقادر سالم ( ٢٠ ) ( ٢٠٠٥ ) عنوان البحث نموذج لإدارة التسويق فى الاندية الرياضية وكان البحث يهدف الى وضع نموذج لإدارة التسويق متضمنا الاهداف والوظائف والهيكل التنظيمي بهدف تسويق الخدمات التي تقدمها الاندية الرياضية وبهدف تنمية مواردها وكانت اهم النتائج يوجد وعى تسويقي تجاه اهداف النشاط التسويقي , من المهتمين والعاملين فى المجال الرياضى , ضرورة ايجاد التشريعات التي تنطلق بالتسويق والاستثمار بصورة اوسع واشمل مع اهمية الارتقاء بصورة اوسع واشمل مع اهمية الارتقاء بالخدمات المقدمة داخل المنشأة من السوق وبالتالي زيادة حصتها التسويقية

٣- اشرف عبد المعز عبدالرحيم (٤) ( ٢٠١٥ ) عنوان البحث الصعوبات التي تحد من التمويل الذاتي للأندية الرياضية المصرية والهدف من البحث التعرف على اسباب التي تؤدي الى نشوء الازمات الاقتصادية للأندية الرياضية المصرية واستخدام المنهج الوصفي وتصل الى النتائج التالية محاولة دراسة وتطبيق مختلف الافكار والمشاريع التي تدر عائدا على الهيئة على ان تتميز هذه الافكار والمشاريع بالاستمرارية لأطول فترة ممكنة، تعديل التشريعات واللوائح

٤- سيد محمد ابراهيم ( ١٣ ) ( ٢٠٠٤ ) عنوان البحث تمويل الرياضة فى القطاع الأهلي والهدف من البحث التعرف على مصادر التمويل للهيئات الرياضية فى جمهورية مصر العربية متمثلة فى اللجنة الاولمبية ، الاتحادات الرياضية واستخدام المنهج المسحي وكانت اهم النتائج لا يوجد قانون يلزم الدولة بضرورة تمويل الرياضة فى القطاع الأهلي بمصر ، لا يوجد لوائح او معايير موضوعة تلزم وزارة الشباب بتقدير قيمة التمويل الحكومي ( الاعانات السنوية ) .

٥- محمد عبدالفتاح درباله ( ٢١ ) ( ٢٠١٠ ) عنوان البحث خطة تسويقية لإمكانات مراكز الشباب بمحافظة الغربية كمدخل للتمويل الذاتي والهدف من البحث التعرف على الخطط التسويقية لمراكز شباب محافظة الغربية واستخدام المنهج المسحي وكانت اهم النتائج مراكز شباب المدن لا تساهم فى محو الامية ووضع ميزانية النشاط الرياضى لا يتم على اساس ما تم تنفيذه فى الاعوام السابقة، مراكز الشباب لا يوجد بها ميزانية لمنح الحوافز والاجور للمدربين وشراء وصيانة الاجهزة والادوات

٦- Financing ( funding) challenger for sporting clubs وكان الهدف من البحث هو التعرف على التحديات التي تواجه عملية التمويل للأندية الرياضية مستقبلا واستخدام المنهج المسحي وكانت اهم النتائج قلة الدعم المقدم للأندية الرياضية والتوجه نحو تقليل المصروفات - دعم نظام التبرعات لتلبية احتياجات النشاط الرياضى





٧- كريستال ابلاد **Crystaleablad** ( ١٦ ) ( ٢٠٠٣ ) بعنوان " تحديات التمويل للأندية الرياضية " Financing ( funding) challenger for sporting clubs يهدف الى التعرف على التحديات التي قد تواجه عملية التمويل للأندية الرياضية مستقبلا باستخدام المنهج الوصفي المسحي وكان من اهم النتائج قلة الدعم المقدم للأندية الرياضية والتوجه نحو تقليل المصروفات - دعم نظام التبرعات لتلبية احتياجات النشاط الرياضى .

### اجراءات البحث :-

#### منهج البحث:

استخدم الباحث المنهج الوصفي مستخدما إحدى صورة وهي الدراسات المسحية وذلك لملاءمته لطبيعة واجراءات البحث .

#### مجتمع البحث:

اشتمل مجتمع البحث على مجموعة من الاندية الحكومية والاندية الغير حكومية بمحافظة الجيزة الاندية بإجمالي ٢١ نادى اولاً :- الغير حكومية العدد ٦ اندية ( النجوم - سيراميكا - بيفرلى هيلز - يونيون الرياضى - دجلة - جينيس ) ثانياً :- الاندية الحكومية العدد ١٥ نادى ( ٦ اكتوبر - الصيد - الترسانة - الزمالك - ايسترن كومباني - حدائق الاهرام - الاعلاميين - الطالبة - الجيزة - الشيخ زايد - الدقي - الهرم - ابو الهول - العياط ) .

#### عينة البحث :

تم اختيار عينة البحث بالطريقة العمدية لمجالس الادارات والمدير ( عام - تنفيذي ) ومدير فى ( التسويق - الاستثمار ) لمجموعة من الاندية الحكومية والغير حكومية بمحافظة الجيزة والبالغ عددهم ( ١٦٠ ) لمجالس الادارات والمدير ( عام - تنفيذي ) ومدير فى ( التسويق - الاستثمار ) ( ١٣٠ مجالس ادارات - ١٥ مدير ( عام / تنفيذي - ١٥ مدير فى ( التسويق - الاستثمار ) من خلال عدد ٢١ نادى للأندية الحكومية والغير حكومية بمحافظة الجيزة وبلغ عدد العينة الاستطلاعية (٤٠)

جدول (١) عينة البحث

م	الصفة	العدد
١-	مجالس الادارات	١٣٠
٢-	مدير ( عام - تنفيذي )	١٥







م	الصفة	العدد
٣-	مدير فى ( التسويق - الاستثمار )	١٥
	الاجمالى	١٦٠

يوضح جدول (١) عدد وتصنيف مفردات عينة البحث والتي بلغ عددها ١٦٠

### أدوات جمع البيانات :

استخدم الباحث في جمع البيانات والمعلومات الخاصة بالبحث الوسائل التالية

- ١- تحليل المراجع والدراسات المرتبطة بموضوع البحث .
- ٢- تصميم الاستبيان موجة لمجالس الادارات والمدير ( عام - تنفيذي ) ومدير فى ( التسويق - الاستثمار ) لمجموعة من الاندية الحكومية والغير حكومية بمحافظة الجيزة
- ٣- المقابلة الشخصية
- ٤- الملاحظة
- ٥- استمارة استطلاع الراى

### خطوات إجراء أداة الاستبيان والدراسات:

#### ١- تحليل المراجع والدراسات :

قام الباحث بتحليل المراجع والدراسات التي أجريت في هذا المجال, وذلك للتعرف على الخطوات الواجب إتباعها لتحقيق أهداف البحث , مما أفاد الباحث في التعرف على دراسة مقارنة للتمويل الذاتي للمنشآت الحكومية والغير حكومية

#### ٢- استمارات الاستبيان :

قام الباحث بأعداد محاور استمارة الاستبيان على النحو التالي :

### أولاً : تحديد محاور الاستبيان

بهدف التعرف على دراسة التمويل الذاتي للمنشآت الرياضية الحكومية والغير حكومية لمجموعة من الاندية الحكومية والغير حكومية بمحافظة الجيزة وقام الباحث بالخطوات الآتية :

#### ١- تحديد محاور الاستبيان:

قام الباحث بتحديد محاور الاستبيان في صورتها المبدئية , وتم عرضها على السادة الخبراء وعددهم (٩) تسعة خبراء في الإدارة الرياضية في الفترة من ٢٥/٩/٢٠٢٣ إلى ٢٠/١٠/٢٠٢٣ وذلك بهدف إبداء الراى حول مدى مناسبة هذه المحاور لموضوع البحث .





وبعد عرض استمارة الاستبيان على السادة الخبراء قام الباحث بحساب النسبة المئوية لأراء السادة الخبراء حول المحاور  
٢- إعداد عبارات الاستبيان :

في ضوء نتائج أراء الخبراء حول المحاور المقترحة قام الباحث بوضع مجموعة من العبارات لكل محور من محاور الاستبيان المحددة سلفا وقد بلغ عدد العبارات لاستمارة الاستبيان دراسة التمويل الذاتي للمنشآت الحكومية والغير حكومية (٨٢) اثنان وثمانون موزعة كالتالي :

### استبيان التمويل الذاتي للمنشآت الحكومية والغير حكومية

جدول (٢) محاور الاستبيان

م	المحاور	عدد العبارات
١-	تقييم واقع التمويل الذاتي للمنشآت الرياضية الحكومية - والغير حكومية	( ٤٠ )
٢-	أدوات جذب التمويل الذاتي للمنشآت الرياضية الحكومية - والغير حكومية	( ٤٢ )

وقد روعي عند صياغة العبارات أن يكون للعبارة معنى واحد محدد وان تكون لغة كل عبارة صحيحة والابتعاد عن المفردات أو العبارات الصعبة وتجنب استعمال الكلمات التي تحمل أكثر من معنى والاتوحي العبارة بنوع الاستجابة .

ثم قام الباحث بعرض الاستبيان في صورته المبدئية على السادة الخبراء وعددهم (٩) تسعة خبراء في الفترة من ٢٥/٩٤/٢٠٢٣ الى ٢٠/١٠/٢٠٢٣ وذلك لإبداء الراى في مدى مناسبة العبارات لمحاور الاستبيان وكفاية العبارات الخاصة بكل محور حذف أو تعديل أو إضافة .

### المعاملات العلمية للاستبيان المستخدم قيد البحث:-

قام الباحث بحساب لمعاملات العلمية للاستبيان على النحو التالي

أولا : صدق المحكمين :

قام الباحث بعرض استمارة الاستبيان في صورتها الأولية على مجموعة من الخبراء وعددهم (٩) في مجال الإدارة الرياضية بهدف تقدير صلاحية المحاور الخاصة بالاستبيان وقد كان للسادة الخبراء بعض الملاحظات على المحاور وبعض العبارات سواء بالتعديل أو الإضافة أو الحذف أو إعادة الصياغة وقد قام الباحث بتنفيذ كل ملاحظات السادة الخبراء وعرض استمارة الاستبيان عليهم مرة أخرى حيث وافق السادة الخبراء على الاستمارة بعد التعديلات التي حدثت الأمر الذي يؤدي إلى صدق استمارة الاستبيان. فيما يلي عرض النسبة المئوية لتلك الآراء .



جدول ( ٣ )

النسبة المئوية لأراء الخبراء حول مناسبة محاور استبيان التمويل الذاتي للمنشآت الرياضية الحكومية والغير حكومية

ن = ٩

م	المحاور	موافق	غير موافق	النسبية الاهمية
١-	تقييم واقع التمويل الذاتي للمنشآت الرياضية الحكومية - والغير حكومية	٩	-	%١٠٠
٢	أدوات جذب التمويل الذاتي للمنشآت الرياضية الحكومية - والغير حكومية	٩	-	%١٠٠

يوضح جدول ( ٣ ) ان المحاور قد حققت نسبة مئوية ( ١٠٠ % ) وقد ارتضى الباحث نسبة ( ٧٥ % ) لقبول وجود المحور

**المعاملات العلمية للاستبيان المستخدم قيد البحث:**  
الصدق

جدول ( ٤ )

صدق الإتساق الداخلى لبعدي المحور الأول " تقييم واقع التمويل الذاتي للمنشآت الرياضية الحكومية والغير حكومية" الاستبيان المستخدم قيد البحث

ن = ٤٠

م	البعد	المتوسط الحسابى	الانحراف المعياري	معامل الارتباط
١	المنشآت الرياضية الحكومية	40.950	2.136	*0.809
٢	المنشآت الرياضية الغير حكومية	50.800	2.902	*0.901
	مجموع المحور	91.750	4.343	

قيمة "ر" الجدولية عند مستوى معنوية ٠.٠٠٥ هي ٠.٣٢٥

تشير نتائج الجدول (٤) إلى أنه توجد علاقة ارتباطية داله إحصائياً بين بعدي المحور الأول "تقييم واقع التمويل الذاتي للمنشآت الرياضية الحكومية - والغير حكومية" ومجموع المحور الأول "تقييم واقع التمويل الذاتي للمنشآت الرياضية الحكومية - والغير حكومية" مما يدل على صدق بعدي المحور الأول "تقييم واقع التمويل الذاتي للمنشآت الرياضية الحكومية - والغير حكومية" للاستبيان المستخدم قيد البحث





جدول ( ٥ )

صدق الاتساق الداخلي لبعدى المحور الثاني "أدوات جذب التمويل الذاتي للمنشآت الرياضية الحكومية - والغير حكومية" الاستبيان المستخدم قيد البحث

ن = ٤٠

م	البعد	المتوسط الحسابى	الانحراف المعياري	معامل الارتباط
1	المنشآت الرياضية الحكومية	55.625	6.020	*0.924
2	المنشآت الرياضية الغير حكومية	56.650	6.359	*0.932
	مجموع المحور	112.275	11.489	

\*قيمة "ر" الجدولية عند مستوى معنوية ٠.٠٥ هي ٠.٣٢٥

تشير نتائج الجدول (٥) إلى أنه توجد علاقة ارتباطية داله إحصائياً بين بعدى المحور الثاني "أدوات جذب التمويل الذاتي للمنشآت الرياضية الحكومية - والغير حكومية" ومجموع المحور الثاني "أدوات جذب التمويل الذاتي للمنشآت الرياضية الحكومية - والغير حكومية"، مما يدل على صدق بعدى المحور الثاني "أدوات جذب التمويل الذاتي للمنشآت الرياضية الحكومية - والغير حكومية" للاستبيان المستخدم قيد البحث .

جدول ( ٦ )

صدق الاتساق الداخلى لمحاو الاستبيان المستخدم قيد البحث

ن = ٤٠

م	المحور	المتوسط الحسابى	الانحراف المعياري	معامل الارتباط
١	تقييم واقع التمويل الذاتي للمنشآت الرياضية الحكومية - والغير حكومية	91.750	4.343	*0.829
٢	أدوات جذب التمويل الذاتي للمنشآت الرياضية الحكومية - والغير حكومية	112.275	11.489	*0.977
	مجموع الاستبيان	204.025	14.828	

\*قيمة "ر" الجدولية عند مستوى معنوية ٠.٠٥ هي ٠.٣٢٥

تشير نتائج الجدول (٦) إلى أنه توجد علاقة ارتباطية داله إحصائياً بين محاور الاستبيان والمجموع الكلى للاستبيان، مما يدل على صدق محاور الاستبيان المستخدم قيد البحث.





## الثبت:

### جدول ( ٧ )

معامل ثبات الاستبيان المستخدم قيد البحث باستخدام معامل ألفا كرونباخ

ن=٤٠

م	المحور	المتوسط الحسابي	الانحراف المعياري	معامل ألفا كرونباخ
١	تقييم واقع التمويل الذاتي للمنشآت الرياضية الحكومية	40.950	2.136	*0.523
	المنشآت الرياضية الغير حكومية - والغير حكومية	50.800	2.902	*0.618
	مجموع المحور	91.750	4.343	*0.606
٢	أدوات جذب التمويل الذاتي للمنشآت الرياضية الحكومية	55.625	6.020	*0.784
	المنشآت الرياضية الغير حكومية - والغير حكومية	56.650	6.359	*0.850
	مجموع المحور	112.275	11.489	*0.893
مجموع الاستبيان		204.025	14.828	*0.874

\*قيمة "ر" الجدولية عند مستوى معنوية ٠.٠٠٥ هي ٠.٣٢٥

تشير نتائج الجدول ( ٧ ) إلى أن قيم معاملات الثبات تراوحت بين (٠.٥٢٣ : ٠.٨٩٣) مما يدل على ثبات المحاور والاستبيان المستخدم قيد البحث باستخدام معامل ألفا كرونباخ .

## المعالجات الإحصائية

استخدم الباحث البرنامج الاحصائي SPSS لمعالجة البيانات إحصائياً واستعان بالأساليب الإحصائية التي تحقق أهداف البحث وتساؤلاته حيث استخدم الباحث المعالجات التالية

- المتوسط الحسابي
- $\chi^2$
- الانحراف المعياري
- معامل الارتباط (سبيرمان)
- الوسيط
- النسبة المئوية



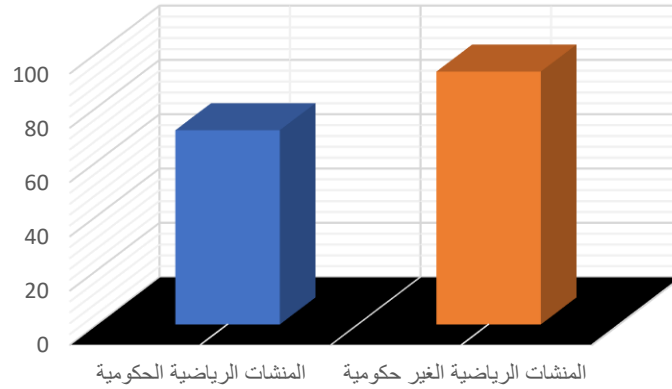
## عرض ومناقشة وتفسير النتائج:-

## جدول (١٢)

توصيف استجابات عينة البحث على بعدي المحور الأول "تقييم واقع التمويل الذاتي للمنشآت الرياضية الحكومية - والغير حكومية" للاستبيان المستخدم قيد البحث

ن=١٢٠

م	البعد	المجموع التقديري	الوزن النسبي	الترتيب
١	المنشآت الرياضية الحكومية	5150	%71.53	2
٢	المنشآت الرياضية الغير حكومية	6705	%93.13	1
مجموع المحور		11855	%82.33	



## شكل (١)

الوزن النسبي لبعدي المحور الأول "تقييم واقع التمويل الذاتي للمنشآت الرياضية الحكومية - والغير حكومية" للاستبيان المستخدم قيد البحث

يتضح من الجدول (١٢) والشكل (١) المجموع التقديري والوزن النسبي والترتيب لبعدي المحور الأول "تقييم واقع التمويل الذاتي للمنشآت الرياضية الحكومية - والغير حكومية" للاستبيان المستخدم قيد البحث.

كما يتضح من الجدول أن بعد "المنشآت الرياضية غير الحكومية" جاء في الترتيب الأول بوزن نسبي بلغ (%93.13)، ثم بعد "المنشآت الرياضية الحكومية" في الترتيب الثاني بوزن نسبي بلغ (% 93.13).



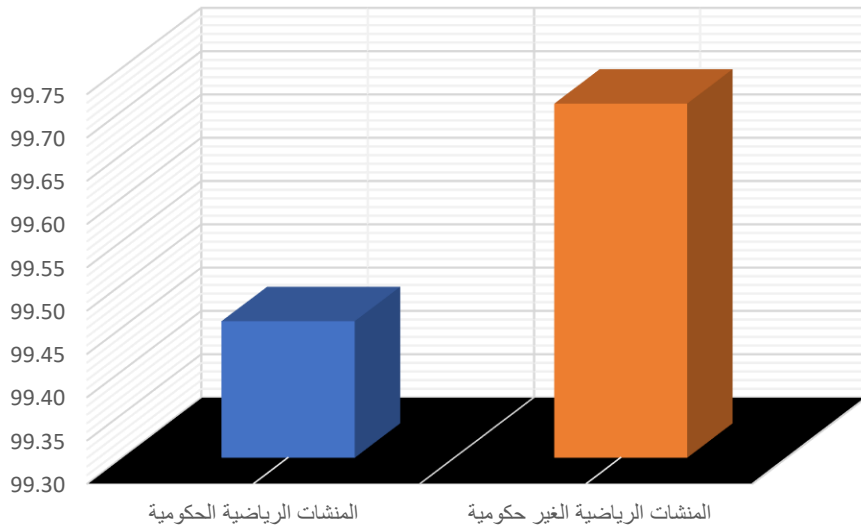


جدول (١٣)

توصيف استجابات عينة البحث على بعدي المحور الثاني "أدوات جذب التمويل الذاتي للمنشآت الرياضية الحكومية - والغير حكومية" للاستبيان المستخدم قيد البحث

ن = ١٢٠

م	البعد	المجموع التقديري	الوزن النسبي	الترتيب
١	المنشآت الرياضية الحكومية	7519	%99.46	2
٢	المنشآت الرياضية الغير حكومية	7538	%99.71	1
	مجموع المحور	15057	%99.58	



شكل (٢)

الوزن النسبي لبعدي المحور الثاني "أدوات جذب التمويل الذاتي للمنشآت الرياضية

الحكومية - والغير حكومية" للاستبيان المستخدم قيد البحث

يتضح من الجدول (١٣) والشكل (٢) المجموع التقديري والوزن النسبي والترتيب لبعدي المحور الأول "تقييم واقع التمويل الذاتي للمنشآت الرياضية الحكومية - والغير حكومية" للاستبيان المستخدم قيد البحث.

كما يتضح من الجدول أن بعد "المنشآت الرياضية غير الحكومية" جاء في الترتيب الأول بوزن نسبي بلغ (%99.71)، ثم بعد "المنشآت الرياضية الحكومية" في الترتيب الثاني بوزن نسبي بلغ (%99.71).

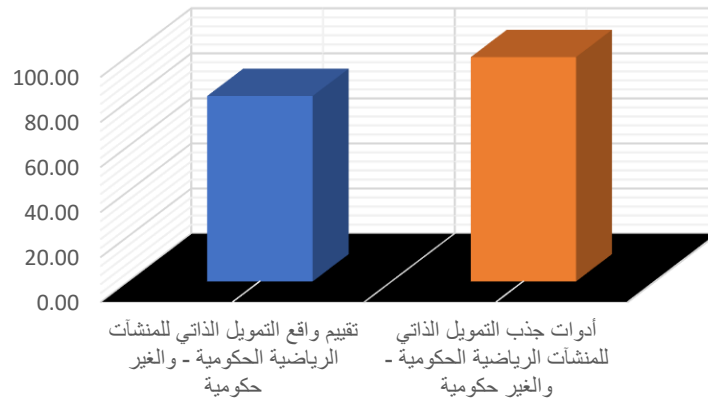


جدول (١٤)

جدول (١٤) توصيف استجابات عينة البحث على محاور الاستبيان المستخدم قيد البحث

ن = ١٢٠

م	المحور	المجموع التقديري	الوزن النسبي	الترتيب
١	تقييم واقع التمويل الذاتي للمنشآت الرياضية الحكومية - والغير حكومية	11855	%82.33	2
٢	أدوات جذب التمويل الذاتي للمنشآت الرياضية الحكومية - والغير حكومية	15057	%99.58	1
	مجموع الاستبيان	26912	%91.17	



شكل (٣)

الوزن النسبي لمحاور الاستبيان المستخدم قيد البحث

يتضح من الجدول (١٤) والشكل (٣) المجموع التقديري والوزن النسبي والترتيب لمحاور

الاستبيان المستخدم قيد البحث.

كما يتضح من الجدول أن محور "أدوات جذب التمويل الذاتي للمنشآت الرياضية الحكومية - والغير حكومية" جاء في الترتيب الأول بوزن نسبي بلغ (%99.58)، ثم محور "تقييم واقع التمويل الذاتي للمنشآت الرياضية الحكومية - والغير حكومية" في الترتيب الثاني بوزن نسبي بلغ (% 82.33).



جدول (١٥)

دلالة الفروق بين متوسطي استجابات عينة البحث في محاور الاستبيان المستخدم قيد البحث وفقاً لنوع المنشآت الرياضية

ن = ١٢٠

قيمة " ت "	الفرق بين المتوسطين	المنشآت الرياضية الغير حكومية		المنشآت الرياضية الحكومية		المحور
		الانحراف المعياري	المتوسط الحسابي	الانحراف المعياري	المتوسط الحسابي	
*133.25	12.958	0.358	55.87	0.962	42.91	تقييم واقع التمويل الذاتي للمنشآت الرياضية
*2.171	0.160	0.431	62.81	0.644	62.65	أدوات جذب التمويل الذاتي للمنشآت الرياضية

\*قيمة " ت " الجدولية عند مستوى معنوية ٠.٠٥ هي ١.٩٨

تشير نتائج الجدول (١٥) إلى وجود فروق داله إحصائياً بين متوسطي استجابات عينة البحث على ابعاد محوري الاستبيان المستخدم قيد البحث من حيث نوع المنشأة لصالح المنشآت الرياضية الغير حكومية.

**الإستخلاصات والتوصيات :-**

**الإستخلاصات:-**

في حدود موضوع البحث ومشكلته وفي ضوء اهداف البحث وتساؤلاته وبناء على اجراءات البحث ( المنهج - العينة - الادوات ) وفي ضوء استجابات مفردات عينة البحث والمعالجات الاحصائية التي اجريت لها وبناء على عرض ومناقشة وتفسير النتائج توصل الباحث الى الاستخلاصات البحث

اولا : تقييم واقع التمويل الذاتي للمنشآت الرياضية الحكومية - والغير حكومية :

- تمتلك المنشأة صالة رياضية مغطاة
- تمتلك المنشأة الامكانات الكافية لتلبية احتياجات الرياضيين
- يعتبروا لعائد الخاص بالمنشأة كافي للصيانة والتطور
- تمتلك المنشأة حمامات سباحه.
- تمتلك المنشأة ملاعب قانونية





- هناك خطة تسويقيه للمنشآت الرياضية
  - تمتلك المنشآت الرياضية آليات يمكن استثمارها لزيادة مواردها.
  - تؤجر المنشأة أسوارها لزيادة مواردها
  - تؤجر المنشأة جزء من قطاعاتها للشركات
  - تؤجر المنشأة القاعات
  - تؤجر المنشأة الملاعب للأندية الأخرى تؤجر المنشأة الملاعب للشركات
  - تؤجر المنشأة الملاعب للأندية الأخرى
  - تؤجر المنشأة الملاعب للشركات .
  - تحتوي أسوار المنشأة علي محلات تجارية
  - يوجد اخصائي تسويق خاص بالمنشأة.
  - تراعي مجالس الإدارة المفهوم التسويقي عند انشاء الملاعب الرياضية .
  - تمتلك المنشأة مساحة شاغرة يمكن لرجال الأعمال استخدامها للاستثمار كمراكز خدمة للمجتمع
  - تمتلك المنشأة ورش يمكن استخدامها لخدمة المجتمع.
  - يحرص رجال الأعمال علي الاستثمار بالمنشأة
  - تتلقى المنشأة عن طريق وزارة الشباب والرياضة المنح الخارجية من المؤسسات والمنظمات الدولية المهمة بالرياضة.
  - يعتمد تمويل المنشأة علي الدعم الحكومي ليست من العقبات التي تقيم واقع التمويل الذاتي للمنشآت الرياضية الحكومية - والغير حكومية
- وهذا ما يحقق الهدف الاول للبحث "التعرف على تقييم واقع التمويل الذاتي للمنشآت الرياضية الحكومية - والغير حكومية "

ثانيا :- "أدوات جذب التمويل الذاتي للمنشآت الرياضية الحكومية - والغير حكومية"

- يجب عمل إدارة متخصصة في التسويق.
- تنظيم دورات لصقل العاملين بإدارة التسويق.
- يجب عمل خطة تسويقية تتناسب مع إمكانيات المنشأة .
- يجب الإعلان عن خطة داخل المنشأة وخارجها للدعاية
- تأجير الملاعب والصالات الرياضية .





- يجب إنشاء نوادي لتعليم واتقان المناسبات والفعاليات الرياضية
  - تعظيم دور تعليم التطبيقات التكنولوجية الحديثة.
  - تأجير قاعات الحاسب الآلي والانترنت
  - تأجير القاعات لأقامه الندوات والمؤتمرات
  - تأجير أسوار المنشأة في وضع الإعلانات
  - أقامه أسواق ومعارض داخل المنشأة
  - تأجير المطاعم والبوفيه بالمنشأة
  - تأجير حمامات السباحة.
  - إنشاء أكاديميات رياضية لتعليم وتدريب مختلف الألعاب.
  - تأجير الملاعب والصالات للهيئات والفرق الرياضية المختلفة.
  - يجب وضع لوائح مالية خاصة بإيجار المنشآت
  - ترفع قيمة الاشتراك السنوي مرة كل سنتين.
  - يجب قياس النتائج والتقدم في خطة وبرامج التسويق للمنشآت
  - يجب إنشاء هيكل تنظيمي لتسويق المنشآت.
  - يجب الاهتمام بترويج أنشطة المنشأة عبر وسائل التواصل الاجتماعي
- يتم الاستعانة بشاشات عرض لجذب الإعلانات ليست من العقبات ادوات جذب التمويل الذاتي للمنشآت الرياضية - والغير رياضية
- وهذا ما يحقق الهدف الثاني للبحث التعرف على "أدوات جذب التمويل الذاتي للمنشآت الرياضية الحكومية - والغير حكومية"
- ثانياً : التوصيات :-**

- ١- العمل على نشر الصورة الذهنية الايجابية لمنشآت النادي
- ٢- العمل على اظهار الرسائل التسويقية من خلال اللوحات الالكترونية الدعائية داخل النادي
- ٣- استخدام الاعلانات اثناء الاحداث والمناسبات والمنافسات
- ٤- اعطاء حق استثمار الالعاب الرياضية سواء مجمع او فردى الى احدى الشركات الاستثمارية
- ٥- التسويق والاستثمار للعنصر البشرى المميز بإدارة النشاط الرياضى ( لاعب منتخب - مدرب سيرة ذاتية مميزة او تصنيف مميز - طبيب ذو شهرة فى تخصصه .....)





٦- التركيز على توفير الدعم المادي بتطوير المنشآت الحديثة مثل ( المركز الصحية ومراكز الاستشفاء الرياضى )

## المراجع :-

### اولا : المراجع العربية

- ١- احمد عبد الفتاح سالم ( ٢٠٠٤ ) : الاثار الاقتصادية والاجتماعية لخصخصة الاندية الرياضية دراسة تنبؤية رسالة غير منشورة ، كلية التربية الرياضية للبنين جامعة حلوان
- ٢- احمد ماهر السيد ( ٢٠٠٠ ) : دليل المدير فى الخصخصة ، مركز التنمية الادارية ، كلية التجارة جامعة الاسكندرية
- ٣- اسلام سيد اسماعيل ( ٢٠١٩ ) : تحديد اقتصاديات اللجنة البارالمبية المصرية ، سالة دكتوراه منشورة كلية التربية الرياضية ، جامعة حلوان ، القاهرة
- ٤- اشرف عبد المعز عبدالرحيم ( ٢٠١٥ ) : الصعوبات التي تحد من التمويل الذاتي للأندية الرياضية المصرية ، بحث منشور ، المجلة الاوربية لتكنولوجيا علوم الرياضة بالسويد التي تصدرها الاكاديمية الدولية
- ٥- اشرف عبدالمعز عبدالرحيم ( ١٩٩٦ ) : تقويم اقتصاديات الاندية الرياضية المصرية ، رسالة دكتوراه غير منشورة ، كلية التربية الرياضية للبنين ، جامعة حلوان
- ٦- ايمان ابو فريخه ( ٢٠٠٦ ) : استراتيجية مقترحة لاستثمار أنشطة الاتحاد المصري لكرة اليد بجمهورية مصر العربية رسالة دكتوراه غير منشورة ، كلية التربية الرياضية جامعة اسيوط
- ٧- بسمة ابراهيم عبد البصير ( ٢٠١٤ ) : الخريطة الاستراتيجية للاداء المتوازن كاداه لإدارة الاداء ببعض الهيئات الرياضية الالهية " دراسة مقارنة " غير منشورة كلية التربية الرياضية - جامعة المنيا
- ٨- تامر السيد عمارة ( ٢٠٠٦ ) : اساليب الخصخصة الجزئية بنظامى البو والبوت بالاندية الرياضية فى جمهورية مصر العربية ، رسالة ماجستير غير منشورة كلية التربية الرياضية ، جامعة حلوان
- ٩- حامد ماهر محمد ( ٢٠٠٥ ) : النظام القانونى لمشروعات البوت B.O.T البناء - التشغيل نقل الملكية مركز الدراسات العربى - الاوربى







- ١٠- حسن احمد الشافعى (٢٠٠٦) : الاستثمار والتسويق فى التربية الرياضية , دار الوفاء  
لدنيا الطباعة والنشر , الاسكندرية
- ١١- سعــيد فرحات جمعة (٢٠٠٠) : الاداء المالي لمنظمات الاعمال , دار المريخ للنشر ,  
الرياض
- ١٢- سمير عبد الحميد على (١٩٩٩) : ادارة الهيئات الرياضية , جامعة الاسكندرية , منشأة  
المعارف
- ١٣- سيد محمد ابراهيم (٢٠٠٤) : تمويل الرياضة فى القطاع الأهلى
- ١٤- ضياء محمد دويدار (٢٠٠٧م) : تصور مقترح للاستثمار بمراكز الشباب كمدخل لتحقيق  
التمويل الذاتي رسالة ماجستير غير منشورة , كلية التربية الرياضية , بنين ,  
جامعة حلوان
- ١٥- ضياء محمد احمد السيد (٢٠٠٦) :- تصور مقترح لمراكز الشباب كمدخل لتحقيق التمويل  
الذاتي
- ١٦- طلحة حسام الدين , عطية مطر (١٩٩٧) : مقدمة فى الادارة الرياضية , مركز الكتاب  
والنشر , القاهرة
- ١٧- عبد الغفار حنفى , رسمية قرياك (٢٠٠٠) : اساسيات الاستثمار والتمويل مؤسسة شباب  
الجامعة الاسكندرية
- ١٨- كمال الدين درويش (٢٠٠٤م) : "موسوعة متجهات ادارة الرياضية فى مطلع القرن الجديد  
" التسويق والاتصالات الحديثة وديناميكية الاداء البشرى فى ادارة الرياضة ، ج٣  
دار الفكر العربى ، القاهرة
- ١٩- كمال الدين عبدالرحمن درويش (١٩٩٣) : الادارة الرياضية , الاسس والتطبيقات , القاهرة ,
- ٢٠- محمد عبدالقادر سالم (٢٠٠٥) : نموذج لإدارة التسويق فى الاندية الرياضية
- ٢١- محمد عبدالفتاح درباله : خطة تسويقية لإمكانات مراكز الشباب بمحافظة الغربية  
كمدخل للتمويل الذاتي
- ٢٢- وزارة الشباب والرياضة (٢٠١٠) : " قانون الهيئات الخاصة للشباب والرياضة ولوائحه  
الاساسية مركز المعلومات والتوثيق , القاهرة





ثانياً : المراجع الاجنبية :-

- ٢٣- Crystale Ablad (2003) : **Financing (Funding ) challenger for sporting Clubs.**
- ٢٤- Lisa pike (2008) : **principles and practice of sport management** ,aspen Publisher, inc Aoso Uo

