

الأهمية السياحية لمحور قناة السويس الجديد في ظهور أنماط سياحية مستحدثة لتنشيط السياحة المصرية

د.ميرفت حسين محمد حساني خليل¹

kareman.hussien@gmail.com

الملخص:

تهدف هذه الدراسة إلى دراسة أثر وأهمية محور قناة السويس الجديد في ظهور أنماط سياحية مستحدثة لتنشيط السياحة المصرية وزيادة معدل السياحة بها على المناطق والمقاصد السياحية الواعدة سياحياً مثل منطقة محور قناة السويس حيث تهدف الدراسة إلى التعرف على دور الأنماط السياحية المستحدثة المختلفة في إحداث التنمية السياحية وتنشيط الحركة السياحية المصرية وتهدف أيضاً إلى قياس تأثير تنافسية المقصد السياحي على زيادة الحركة السياحية الوافدة إلى منطقة محور قناة السويس والمحافظات المجاورة للمشروع مثل الأسماعيلية والعريش وبورسعيد لذا يهدف البحث الحالي إلى إلقاء الضوء على أهم الأنماط السياحية المستحدثة لمحور قناة السويس كمنطقة واعدة سياحياً ومدى استغلال هذه المقومات والمشروعات السياحية الواعدة التي تنقل المنطقة إلى منطقة لوجيستية سياحية إقتصادية تعدينية على مستوى العالم ويعد مشروع محور قناة السويس الأول من نوعه في الشرق الأوسط (عيسى، 2023).

1 دكتوراه الدراسات السياحية - كلية السياحة والفنادق - جامعة حلوان

(الأهمية السياحية لمحور قناة السويس الجديد في ظهور أنماط سياحية مستحدثة لتنشيط
السياحة المصرية)
خليل
د.ميرفت حسين محمد حساني

وقد تم إجراء البحث الميداني باستخدام استمارة استقصاء على عينة من الخبراء السياحيين وهيئة التنمية السياحية في منطقة محور قناة السويس الذي يضم المدن الثلاثة (الأسماعيلية - بورسعيد - العريش)، وقد تم توزيع استمارات استقصاء على خبراء السياحة وهيئة التنمية السياحية والسائحين لمعرفة أهمية منطقة محور قناة السويس وأثر الأنماط السياحية المستحدثة لتنشيط الحركة السياحية المصرية بتلك المنطقة.

وأظهرت نتائج الدراسة: ضرورة إستغلال المقومات السياحية المختلفة بمنطقة محور قناة السويس فى الإستثمار السياحي مما يؤدي إلى الميزة التنافسية للمقصد السياحي المصري، كما أوضحت الدراسة أنه لا بد من وضع تخطيط متكامل لمشروع تنمية منطقة محور قناة السويس مما يجعل المنطقة واعدة سياحياً وإقتصادياً.

وتوصي الدراسة: لا بد من إتباع منهج التنمية السياحية فى المشروع ما يتطلب رؤية شاملة للمشاريع السياحية بها بحيث تتكامل ولا تتعارض مع الخطط التى وضعتها الدولة للإستثمار وجعلها منطقة ذات ميزة تنافسية ولا بد من ربط إقليم تنمية محور قناة السويس بالأقاليم الأخرى مما يؤدي إلى تنوع المنتج السياحي والنهوض بجودة الخدمة السياحية وتعزيز فعالية السياحة والإقتصاد القومى.

الكلمات الدالة : محور قناة السويس - الأنماط السياحية - تنشيط الحركة السياحية المصرية

(الأهمية السياحية لمحوّر قناة السويس الجديد فى ظهور أنماط سياحية مستحدثة لتنشيط السياحة المصرية)
د.ميرفت حسين محمد حسانى
خليل

المقدمة :

قناة السويس الجديدة هو مشروع لتطوير وتوسعة قناة السويس يشتمل على تفرعة جديدة (من علامة كم 61 إلى علامة كم 95 ترقيم قناة) بطول 35 كم، بالإضافة إلى توسيع وتعميق تفرعات البحيرات المرة والبلاح بطول 37 كم ليصبح الطول الإجمالي للمشروع كمر ملاحي مزدوج 72 كم (من علامة كم 50 إلى علامة كم 122 ترقيم قناة). تم افتتاح المشروع في 6 أغسطس 2015. يهدف مشروع القناة الجديدة إلى تلافى المشكلات القديمة لقناة السويس من توقف قافلة الشمال لمدة تزيد عن 11 ساعة في منطقة البحيرات المرة، ويسمح باستيعاب قناة السويس للسفن العملاقة بغاطس 65 قدم بتكلفة بلغت 4 مليار دولار، مما سيساهم في زيادة دخل القناة مستقبلاً بنسبة 259% تمت عمليات الحفر من خلال الهيئة الهندسية للقوات المسلحة، والتي استعانت بـ17 شركة وطنية مدنية تعمل تحت إشرافها.

الأهمية السياحية لمحور قناة السويس في ظهور أنماط سياحية مستحدثة في المحافظات المجاورة لمحور قناة السويس

(الأهمية السياحية لمحور قناة السويس الجديد في ظهور أنماط سياحية مستحدثة لتنشيط السياحة المصرية)
د.ميرفت حسين محمد حساني
خليل



الشكل رقم (1) مراكز التنمية الرئيسية في اقليم قناة السويس واهم المشروعات المقترحة بها

المصدر: هيئة التخطيط العمراني، 2014

(الأهمية السياحية لمحور قناة السويس الجديد في ظهور أنماط سياحية مستحدثة لتنشيط السياحة المصرية)
د.ميرفت حسين محمد حساتي
خليل

السياحة الشاطئية:

تتوفر محافظة شمال سيناء فى المناطق الرئيسية (شرق العريش، قطاع بالوظة، رمانة): حيث إقامة منتجع سياحى بمنطقة المصيدة لإستثمار هذا الموقع المتميز فى مجالات متعددة: قرى وفنادق سياحية ، معسكرات ومخيمات سياحية، سياحة الكرافانات، السياحة العلاجية... إلخ. وكذلك فى منطقة شرق البحيرات ومنطقة فايد بمحافظة الإسماعيلية بمساحة 770 فدان فمصر تعاني من قصور كبير فى حجم حركة السياحة الدولية على سواحلها المطلة على حوض البحر المتوسط، وتعتمد على حركة السياحة المحلية بشكل رسمى فى معظم المنطقة (الهيئة العامة للتخطيط العمرانى، 2013ب).

السياحة الدينية والروحية:

إستثمار طريق العائلة المقدسة والفتح الإسلامى لمصر من خلال إقامة قرية سياحية ومكونات بيئية، ومشروعات للخدمات السياحية المتكاملة للسياحة العابرة بطريق الحج الإسلامى فى وسط سيناء. علاوة على تطوير المدن التى على مسار رحلة العائلة المقدسة، ودعمها بالمرافق والمشروعات السياحية والخدمية(دبور، 2004).

سياحة الخدمات:

إقامة سلسلة مراكز خدمات متكاملة على إمتداد الطريق فى شمال سيناء يضم كل منها: استراحه/ورشة/محطة بنزين/ كافتيريا، وإقامة مشروعات إستثمارية

(الأهمية السياحية لمحور قناة السويس الجديد فى ظهور أنماط سياحية مستحدثة لتنشيط السياحة المصرية)
د.ميرفت حسين محمد حسانى
خليل

للخدمات وميناء بورسعيد وميناء سفاجا. إلى جانب المراكز الخدمية منطقة عيون موسى حيث تم تطوير وصيانة المنطقة لإستقبال السائحين .

السياحة الترفيهية:

إقامة مدينة للملاهي بمنطقة الكرتينا بالعريش على غرار مدينة ديزنى لاند، وإقامة دور سينما ومسرح. وإقامة مدينة للملاهي بمدينة شرق بورسعيد.

سياحة اليخوت:

يشكل محور قناة السويس موقعاً سياحياً متميزاً لإقامة مارينا صالحة لسياحة اليخوت فى البحر المتوسط والتي تتطلب نظاماً خاصاً للمراسي وتمثل الخطة السياحية للدولة اقامة طريق ملاحى لسياحة اليخوت يبدأ من مارينا العلمين بالساحل الشمالى الغربى والذى يبدأ تنفيذه بمارينا نادى اليخت بالأسكندرية، على أن يتم إستكمال إنشاء مجموعة جديدة من مراسي اليخوت الساحلية بأبي قير ورأس البر وجمصة وبورسعيد وبالوظة والعريش ورفع وإقامة مارينا لليخوت والخدمات المتصلة بها بميناء العريش البحرى (عبد الفضيل،2004).

سياحة المؤتمرات:

تعد من أهم وسائل الجذب السياحى والإعلامى لما تعود به من عائد إقتصادى كبير على الدول المنظمة لها ، وتعد نموذجاً متطوراً ذات إرتباط موثق بالأنماط السياحية الأخرى مثل سياحة الأعمال وسياحة الحوافز وسياحة المعارض وسيتم التعاقد مع الجهات المختصة لإقامة المؤتمرات بمحافظة شمال سيناء (المجمع النموذجى للإعلام بالعريش، جامعة سيناء، القرى والفنادق السياحية بالعريش ،

(الأهمية السياحية لمحور قناة السويس الجديد فى ظهور أنماط سياحية مستحدثة لتنشيط السياحة المصرية)
د.ميرفت حسين محمد حسانى
خليل

كلية الزراعة والعلوم البيئية) وإقامة مركز مؤتمرات دولية بمدينة العريش لإستغلال موقع مصر الجغرافى ومكانتها السياسية لإستضافة المؤتمرات الدولية سنوياً (صقر، 2008).

سياحة المعارض:

إقامة مركز ضخم للمؤتمرات والمعارض بمنطقة القناة بالإسماعيلية (المشروع الرائد للمعارض الدائمة)، وإقامة مطار جوي بالمنطقة حتى يتيح سهولة الوصول اليها وزيادة فرص الإستثمار بها حيث تطوير مطار الجميل ببورسعيد لإستقبال الحركة الدولية (طلبه، 2008).

سياحة الواحات والعيون الطبيعية:

إقامة مشروع سياحى لإستثمار منطقة واحة القسيمة وعين قديس والسود والوديان والجبال والحيلة الصحراوية يضم: فندق سياحى بالقسيمة ومحميات بدوية وكافتيريا بيئية لتقديم الوجبات السناوية (محافظة شمال سيناء، 2014).

السياحة العلمية:

المدينة التكنولوجية بالإسماعيلية وما تحتوى عليه من مجمع طبي وجامعة تكنولوجية، كذلك ما هو متواجد بمشروع (شرق بورسعيد) حيث تحتوى على مدينة للطب والعلوم بالإضافة إلى أكاديمية الدراسات البيئية والصحراوية بجنوب سيناء إلى جانب السياحة الجيولوجية التى تحتوى سيناء على كنوز عديدة خاصة بهذا النوع من السياحة (الشربيني، 2012).

(الأهمية السياحية لمحور قناة السويس الجديد فى ظهور أنماط سياحية مستحدثة لتنشيط السياحة المصرية)
د.ميرفت حسين محمد حسانى
خليل

السياحة الجماعية:

يرتبط هذا النمط ارتباطاً وثيقاً بـسياحة الشواطئ، والتوسعات الضخمة في الطاقة الفندقية ولا يمكن شغلها بسهولة إلا من خلال مجموعات سياحية كبيرة يتم الحجز المسبق لها لذلك فإنه سيصاحب النمو في سياحة الشواطئ الإعتماد المتزايد في المستقبل على السياحة الجماعية، وبما أن مصر تقوم بالإستثمار فيما يسمى مراكز التنمية السياحية المتكاملة المتمثلة في تلك المشروعات بمنطقة محور قناة السويس على سواحل البحر المتوسط والبحر الأحمر فإن كل مركز سيضم مجموعة من المشروعات السياحية تخدمها مرافق وخدمات مشتركة بما يحقق وفرة الحجم الكبير واقتصاديات التجمع مثل (مشروع المنطقة السياحية شمال غرب خليج السويس، ومشروع المنطقة السياحية شرق التفريعة في بورسعيد) حيث يتمتع كل منتجع بمساحات كبيرة من الأراضي البكر، وشواطئ من الرمال البيضاء ومناظر جبلية وهضاب وحياة بحرية ثرية من الشعاب المرجانية وغيرها من الكائنات البحرية النادرة، ويحتوى كل منتجع على مجموعة من القرى الصغيرة يتوسطها مركز تجارى يقدم كل الخدمات التجارية ، ويحتوى على مدى واسع من تسهيلات الترفيه، والترفيه ومواقع الغطس، ومارينا، وساحات جولف، وتتنس وراكيت، وحمامات سباحة، ومراكز مؤتمرات، ونوادي صحية، وألعاب مائية وغيرها (زيتون،دت).

(الأهمية السياحية لمحور قناة السويس الجديد في ظهور أنماط سياحية مستحدثة لتنشيط السياحة المصرية)
د.ميرفت حسين محمد حساني
خليل

السياحة البيئية المستدامة بمنطقة القناة وسيناء:

تعتبر الفنادق البيئية أحد أهم مقومات الجذب للسياحة البيئية إلا أن هناك قصور في تنمية مثل هذه الفنادق الصديقة للبيئة في مصر وتنمية المنطقة والاستثمار بها سيساعد وبشكل كبير في إنشاء الفنادق البيئية بها للمحافظة على البيئة من التلوث (وهبة، 2008).

سياحة المغامرات و سياحة الكهوف في صحراء سيناء:

نظراً لموقعها المتميز وخصائصها الجغرافية المتعددة وما تحويه من مناطق سياحية جذابة ومقومات صالحة للتنمية سياحة المغامرات ووجود الجبال والكهوف والأصول الطبيعية والثقافية تلعب دوراً هاماً في تطوير نمط سياحة الكهوف والتي ينتشر أشكالها في سيناء (العزازي، 2014).

السياحة الرياضية:

حيث الإستثمار في أنشطة السياحة الرياضية وخاصة المائية بحمام السباحة الأولمبي والسياحة الرياضية بالملاعب بإستاد العريش، وتنفيذ مهرجان رالى السيارات ودراجات بخارية بمحافظة شمال سيناء والغوص والسنوركل) وتعتبر رياضة الغوص من اكبر أنواع السياحة إنفاقاً في العالم)، والشرعات البحرية والمائية والإنزلاق على الماء والبراشوت، والبانانا، الموتوسيكلات المائية بالإضافة إلى الغوصات تحت الماء والقوارب الزجاجية، بالإضافة لصيد الأسماك وإقامة القرية الأولمبية الرياضية التي تقع على طريق الإسماعيلية السويس بمساحة 24 فدان وتعتبر الرحلة إلى منطقة "الجميل" على مسافة 12

(الأهمية السياحية لمحوّر قناة السويس الجديد في ظهور أنماط سياحية مستحدثة لتنشيط السياحة المصرية)
د.ميرفت حسين محمد حساني
خليل

كيلو متراً غرب بورسعيد تجذب الكثيرين للممارسة هواية صيد الأسماك (الجدوى، 2006).

سياحة المهرجانات والفعاليات والمناسبات والأحداث المتميزة:

منطقة قناة السويس يمكن أن تكون عنصر جذب سياحي طوال العام، والترويج دولياً للسياحة الدولية بها من خلال سياحة المهرجانات. وتحقيق تنافسية سياحة الأحداث في مصر، وتنشيط نمط سياحة المهرجانات في بورسعيد والإسماعيلية حيث تنفرد مصر بإقامة العديد من المهرجانات التي تحظى باقبال جماهيري من أهمها المهرجان الدولي لصيد الأسماك في بورسعيد ومهرجان السياحة والتسوق والتي سوف تنتعش بها منطقة القناة (عبد السميع، 2013).

سياحة التسوق:

النهوض بمستوى الخدمات الفندقية والمطاعم والكازينوهات بمدينة بورسعيد من شأنه تشجيع المترددين على مدى فترة الإقامة للتسوق وزيارة معالم المدينة، لما به تنفرد بورسعيد من ميزة مطلقة في هذا الشأن بحكم كونها مدينة تجارية حرة بالإضافة إلى ما تشتهر به بورسعيد بأسواقها التجارية التي يفد إليها الزوار من مصر وخارجها، حيث أنه من المستهدف تحويل ميناء شرق التفرعة ببورسعيد إلى ميناء عالمليكون (سنغافورة الشرق) ، بالإضافة إلى إنشاء مدينة التجارة والتسوق في شمال خليج السويس سيساعد على دعم وتنمية ذلك النوع من السياحة (عطيه، 2011).

(الأهمية السياحية لمحوّر قناة السويس الجديد في ظهور أنماط سياحية مستحدثة لتنشيط السياحة المصرية)
د.ميرفت حسين محمد حساني
خليل

سياحة الترانزيت:

وهي تمثل جزءاً هاماً من حركة السياحة العالمية، وتمثل سياحة الترانزيت للعابرين من قناة السويس إحدى نوعيات السياحة الرئيسية السائدة في المنطقة حيث تبرز بصفة خاصة في مجال محافظة بورسعيد والتي تتيح لركاب السفن العابرة فرصة زيارة المزارات السياحية بالمنطقة خلال الفترة التي تعبر أثنائها السفن قناة السويس من بورسعيد للسويس والتي تتراوح من نهار اليوم الواحد أو يوم كامل ، وفي كثير من الأحيان ، يحرص العابرون على القيام بزيارة سريعة للقاهرة لمشاهدة المتحف المصرى ومنطقة الأهرامات قبل التوجه لمدينة السويس للحاق بالسفينة العابرة ، وغالباً ما لا يتوفر الوقت الكافى للقيام بهذه الزيارة مما يستلزم توفير عناصر الجذب السياحى لإستيعاب هذا النوع من السياحة داخل منطقة القناة، ويبرز فى هذا المجال تطوير مناطق الآثار فى شمال سيناء كالفرما وتل اللولى، ومنطقة الحدائق العلمية المستهدفة شرق القناة فى وادى التكنولوجيا(عبد الفتاح، 2011).

سياحة اليوم الواحد:

دعم وتوفير الخدمات السياحية ووحدات الإقامة المتنوعة فى مدن محور قناة السويس زيادة هذا النوع من الرحلات حيث يعد سكان مدينة القاهرة والذين يبحثون عن متنفس لهم فى مناطق شاطئية قريبة هى المصدر الرئيسى لهذه الزيارات، ويبرز أمامهم شواطئ منطقة العين السخنة بمحافظة السويس وبعض

(الأهمية السياحية لمحور قناة السويس الجديد فى ظهور أنماط سياحية مستحدثة لتنشيط السياحة المصرية)
د.ميرفت حسين محمد حسانى
خليل

شواطئ الإسماعيلية على القناة وبدرجة أقل شواطئ بورسعيد نتيجة لبعدها النسبي عن القاهرة

ويجب الأخذ في الاعتبار أن نمط سياحة اليوم الواحد في مصر يتركز فقط في ركاب سفن المسافات الطويلة التي تشمل عدة دول في اثناء الرحلة ومن بينها مصر عند توقف السفن في الموانئ البحرية ، ويقوم الركاب بدخول مصر برحلات سريعة وبزيارة بعض الأماكن الأثرية في القاهرة ثم يعودون إلى سفنهم لإستكمال رحلتهم. وعلى هذا فإن بنود الاتفاق المختلفة، بالإضافة لسعر الرحلة الذي يدفع لشركة السياحة المنظمة، ومصروفات أخرى ينفقها زائر اليوم الواحد على السلع والتذاكر السياحية عند زيارتهم للبازارات السياحية المتضمنة في برنامج الرحلة، وهذا النوع من الزائرين يتميز بإرتفاع إنفاقه على الهدايا التذكارية، حيث يبلغ إنفاق زائر اليوم الواحد حوالي 140 دولاراً على المشتريات بخلاف سعر الرحلة ذاتها ومن البرامج السياحية المقترحة إنشاء خط الرحلات البحرية على طول الممر المائي قناة السويس لرحلات سياحية تشتمل على عدة محطات مختلفة من المزارات والأماكن السياحية الممتدة على طول المحور المائي بدءاً من بورسعيد مع رحلات ذهاباً وإياباً يوم واحد مروراً بمدن الإسماعيلية والسويس، وتشمل عدة محطات في مواقع مختلفة مع الأنشطة السياحية المختلفة مثل : متحف ديليسبس، والصيد في بحيرة التمساح، ومقابر الكومنولث، وما إلى ذلك من تسلق الجبال والغوص في الشعاب المرجانية في البحر الأحمر وعيون موسى وما تشتمل عليه من مرافق أخرى على طول محور قناة السويس وفي

(الأهمية السياحية لمحور قناة السويس الجديد في ظهور أنماط سياحية مستحدثة لتنشيط السياحة المصرية)
د.ميرفت حسين محمد حساني
خليل

مواقع مختلفة مثل الحدائق والمعارض المختلفة، El-Bastawisy et al, (2006).

سياحة الرحلات البحرية السريعة :

تتمثل الرحلات السريعة بالنسبة لمصر في زيارة سريعة للقاهرة ثم اللحاق بالباخرة في بورسعيد في نفس اليوم أو التوقف في بورسعيد وزيارة للقاهرة ثم اللحاق بالباخرة في السويس التي بدأت منها (أبو الذهب، 2013).

سياحة الإصطياف:

تعد شواطئ مدن القناة وخاصة بورسعيد والإسماعيلية مقصداً للإصطياف المحلى سواء من القاهرة أو الدلتا، وهى بذلك تمثل البديل الشرقى لمنطقة الإسكندرية فى مجال الإصطياف إلا أن مشاكل التزاحم وقصور الخدمات السياحية بهذه المدن تشكل إحدى العقبات الرئيسية لدعم هذه النوعية من السياحة .

سياحة المزارع :

يساعد على تنمية ذلك النوع فى منطقة القناة وسيناء مشروع ترعة السلام وما سيتم زراعته فى الظهير الزراعى للمشروعات الإستثمارية بالمنطقة، حيث يساهم فى إضافة نحو 620 ألف فدان للرقعة الزراعية تروى بمياه النيل (عيسى، 2023).

سياحة الإقامة:

(الأهمية السياحية لمحوّر قناة السويس الجديد فى ظهور أنماط سياحية مستحدثة لتنشيط السياحة المصرية)
د.ميرفت حسين محمد حسانى
خليل

خطط إنشاء الإسكان السياحي على طول محور القناة شرقاً مما يعمل على تنمية سياحة الإقامة في المنطقة لما لها من مميزات عديدة من أهمها ضمان تكرارية زيارة السائح، وهي تجذب السائحين الذين يطلبون الإقامة لفترات طويلة ، وتقدم سياحة الإقامة نموذج لولاء الملاك، حيث أن الملاك يقيمون بالمناطق السياحية ويبدأون في تكوين أصدقاء وعلاقات والحصول على الخدمات المختلفة (سالم، 2014).

سياحة الموانئ والجزر الترفيهية :

يمكن تنويع المنتج السياحي وإثرائه بقيام الشركات السياحية المالكة للسفن والمراكب السياحية بالتعاون مع وكالات السفر القيام برحلات يومية على هذه السفن أو المراكب السياحية لنقل الأفواج السياحية في رحلات ترفيهية، وفيها يقوم السائحين بممارسة صيد الأسماك والغوص ومشاهدة الشعاب المرجانية وقضاء وقتاً ممتعاً مع رقصات الفرق الشعبية وتناول الطعام على المركب والاستمتاع بالرحلة، أو السياحة في المياه العميقة بعض هذه السفن يتوافر فيها المجال لرؤية قاع البحر .

السياحة السوداء :

أو سياحة الكوارث وهي تعتبر من أكثر الأنماط السياحية أثاره لما يراه البعض فيها من مخالفة للطابع الترفيهي، هي تلك السياحة القائمة على زيارة مناطق إرتبطت في ذهن الإنسانى بأحداث ذات طابع مأساوى ونتجه الرحلات السياحية فيها إلى عدة مناطق منها مناطق الكوارث الطبيعية، ومواقع المعارك

(الأهمية السياحية لمحور قناة السويس الجديد في ظهور أنماط سياحية مستحدثة لتنشيط السياحة المصرية)
د.ميرفت حسين محمد حساني
خليل

الحربية الشهيرة ومواقع النصب التذكاري لضحايا الحروب، ونجد المنطقة تمتلك الكثير من أمثلة هذا المواقع حيث مواقع حرب أكتوبر التي يمكن توثيقها سياحياً تحت شعار السياحة السوداء أو تحت شعار السياحة العسكرية وإعادة تأهيل جبانة الإنجليز في بورسعيد وجعلها مزاراً سياحياً أسوة بمقابر العلمين، وكذلك مقابر الكومنولث في الإسماعيلية (خليل، 2017).

السياحة الأثرية :

وضع خطة لتحفيز التنمية السياحية من خلال الترميم وإعادة التأهيل، وتنمية حى العرب والحفاظ على العناصر الخشبية الشهيرة الموجودة به بعد معالجتها، والحفاظ على تمثال الملك فؤاد ووضعه فى مكان ملائم، والحفاظ على تمثال ديليسبس وإعادته إلى مدخل القناة مرة أخرى فى بورسعيد، وتسجيل فنار بورسعيد أثراً ضمن قائمة الآثار الإسلامية والقبطية والإستفاة به سياحياً فى المدينة كذلك إعتبار سفينة المحروسة متحفاً سياحياً يأتى إليه السياح لما له من أصالة تاريخية حيث قام بإفتتاح قناة السويس عام 1859 وقام كذلك بإفتتاح والإبحار فى قناة السويس الجديدة عام 2015 . (العجوز، 2014).

سياحة رجال الأعمال :

إتساع قاعدة الأعمال بمنطقة القناة سوف يعمل على تنشيط نمط سياحة رجال الأعمال حيث أن هذا النمط على الخصوص لا يمكن أن ينشط إلا إتساع قاعدة الأعمال حتى تجذب إعداد كبيرة من رجال الأعمال العرب والأجانب إلى مصر أما لدراسة مجالات الإستثمار فى المنطقة أو للإشتراك والمساهمة فى العديد من

(الأهمية السياحية لمحوّر قناة السويس الجديد فى ظهور أنماط سياحية مستحدثة لتنشيط السياحة المصرية)
د.ميرفت حسين محمد حسانى
خليل

مشروعات الإستثمار وخاصة القادمة من الصين والهند كأحد أهم الدول المصدرة لسياحة رجال الأعمال نتيجة لزيادة الإستثمارات الأجنبية بالمنطقة .

كما يعمل ذلك على زيادة عدد الشركات السياحية المنظمة لسياحة رجال الأعمال فى مصر وإنشاء شركات متخصصة فى هذا المجال مما يعمل على تنشيط عدد أكبر من سياحة رجال الأعمال وزيادة فترة بقائهم بالمنطقة وزيادة معدل إنفاقهم السياحى، من خلال ما تقدمه هذه الشركات السياحية من تنشيط لهذا النمط السياحى سواء من خلال الرحلات السياحية المخصصة لهم بحيث تشمل جزء ترفيهى وإستمتاع بالمنطقة بجانب خط سير عملهم، أو من خلال عرض للمقومات السياحية التى تزخر بها مصر. وإقامة أنشطة تكميلية وأنشطة ترفيهية ورياضية تساعد على تنمية سياحة رجال الأعمال فى أثناء إقامته بالمنطقة وكذلك أثناء إقامة المعارض والمؤتمرات والندوات وخارجها ، وتساهم سياحة رجال الأعمال بشكل فعال فى إقتصاديات العديد من الدول لإرتفاع الإيرادات السياحية منها مقارنة بالأنماط الأخرى، لأن سائحى الأعمال أكثر السائحين إنفاقا داخل المقصد السياحى، حيث يصل إلى أكثر من ضعف الإنفاق السياحى لأى سائح آخر، كما تساهم سياحة رجال الأعمال فى خلق المزيد من فرص العمل . وذلك للطابع المميز لهذا النمط فى الإعتماد بشكل كبير على العنصر البشرى فى إنجاز الأعمال، بالإضافة إلى مساهمة هذا النوع فى حل موسمية العمالة، فالسفر جزء لا يتجزأ من الحياة الإجتماعية لرجل الأعمال على عكس الأنماط الأخرى التى ترتبط بمواسم معينة كموسم الإجازات

(الأهمية السياحية لمحوّر قناة السويس الجديد فى ظهور أنماط سياحية مستحدثة لتنشيط السياحة المصرية)
د.ميرفت حسين محمد حسانى
خليل

أو الأعياد. فاهذا النمط آثار إيجابية مباشرة (دعم الميزان السياحي) خلق المزيد من فرص العمل، حل موسمية العمالة، زيادة حصيلة الدولة من النقد الأجنبي. وآثار إيجابية غير مباشرة مثل الأثر المضاعف لإنفاق سائح الأعمال، والقدرة على جذب الاستثمارات (طلبة، 2008).

سياحة المؤتمرات:

عقد وإستقبال الإجتماعات هدفاً يدعو للتنافس على جذب الإجتماعات الدولية والإهتمام بالإجتماعات المحلية وهي تمثل عنصر هام من عناصر سياحة رجال الأعمال، وتتعدد أنواعها مثل المؤتمرات القانونية والدينية، والسياسية، والتجارية، والإقتصادية، والمالية، والصناعية، والرياضية، والطبية، والعلاقات الدولية، وهي جماعية أو حكومية. مما يجب التعميل على هذه المؤتمرات وعدد المشاركين فيها ومدتها، لما ينتج عنه لعدد كبير من الليالى السياحية ورفع نسب الأشغال الفندقية حيث تعقد المؤتمرات عادة فى غير أوقات الذروة السياحية، وإنفاق سياحي أكبر نتيجة لقضاء السائح ليالى سياحية إضافية للإشتراك فى سياحة ما بعد المؤتمر، نتيجة الميل للحضور قبل بدء المؤتمر بوقت كاف والبقاء فترة بعد المؤتمر للتسوق ومشاهدة المعالم السياحية فى البلد المضيف. بالإضافة لما يتميز به من الإرتفاع النسبى فى معدلات إنفاق سائح(جمعه، 2022).

وسياحة رجال الأعمال وسياحة المؤتمرات يمثل أغلبها سياحية دولية، فأغلب المشتركين من الخارج مما يترتب عليه آثار اقتصادية كبيرة تفوق كثيراً الدخل السياحي منها . بما لهذا النوع من التميز بالعائد الكبير والجوى الإقتصادية

(الأهمية السياحية لمحوّر قناة السويس الجديد فى ظهور أنماط سياحية مستحدثة لتنشيط السياحة المصرية)
د.ميرفت حسين محمد حسانى
خليل

العالية وتعد سياحة المؤتمرات نموذجاً للسياحة المتطورة ذات الارتباط الوثيق بالأنماط السياحية الأخرى، مثل سياحة الأعمال وسياحة الحوافز وسياحة المعارض (أبو الذهب، 2013).

أولاً: إجراءات وأساليب التحليل الإحصائي:

اتبعت الباحثة الإجراءات التالية لإتمام التحليل الإحصائي للبحث:

(أ) مرحلة إدخال ومعالجة البيانات:

قام الباحث بمراجعة استمارة الاستبيان للتأكد من اكتمالها وصلاحياتها لإدخال البيانات والتحليل الإحصائي حيث تم استبعاد الاستمارات التي لا تتوافر بها الشروط اللازمة، ثم قام بتكويد (ترميز) المتغيرات والبيانات ثم تفرغها بالحاسب الآلي وفقاً لبرامج [الحزمة الإحصائية للعلوم الاجتماعية (SPSS) Statistical Package for Social Sciences وبرنامج [MINITAB] .

(ب) مرحلة الإحصاءات الوصفية ومجتمع الدراسة:

قامت الباحثة باستخراج الإحصاء الوصفي للمتغيرات الخاصة بسمات مفردات عينة البحث ثم الإحصاء الوصفي لمتغيرات البحث - سابقة الذكر . هذا ويشمل الإحصاء الوصفي كل من التكرارات، النسب المئوية، المتوسط الحسابي المرجح، الانحراف المعياري، معامل الاختلاف المعياري والترتيب على أساس القيم الأقل تشتتاً أو الأكثر تجانساً.

(الأهمية السياحية لمحوّر قناة السويس الجديد في ظهور أنماط سياحية مستحدثة لتنشيط السياحة المصرية)
د.ميرفت حسين محمد حساني
خليل

هذا وتشير معظم الدراسات إلى فئات المتوسط المرجح وفقاً لمعايير الموافقة وعدم الموافقة في إطار مقياس ليكرت Likert Scale (ويعني ان مستويات الاجابة خمس مستويات).

ثانياً: توصيف عينة البحث:

توصلت الباحثة إلى تحديد بعض سمات مفردات عينة البحث باستخدام الإحصاء الوصفي كما سبق الإشارة إليه وذلك على النحو التالي:
تم سحب عينة إجمالية حجمها 160 مفردة مقسمة فئتين لهما ارتباط وثيق بالحركة السياحية و هما خبراء السياحة وتم اخذ عينة من 50 شخص وجمع الإستمارات كانت الصالحة منها للتحليل هم 46 استمارة و اما بالنسبة الى مجتمع السائحين تم اخذ عينة من 110 استمارة و بجمع الاستمارات كانت الصالحة منها للتحليل هم 106 استمارة بالتالي تكون العينة هي 152 مفردة .

(الأهمية السياحية لمحور قناة السويس الجديد في ظهور أنماط سياحية مستحدثة لتنشيط
السياحة المصرية)
د.ميرفت حسين محمد حساني
خليل

ثالثاً : تحليل نتائج الاستثمارات :

(أ) التحليل الأحصائي لعينة السائحين

(ب) التحليل الأحصائي لعينة الخبراء السياحيين

(أ) التحليل الاحصائي لعينة السائحين

اولاً: تحليل الجوانب الديموجرافية

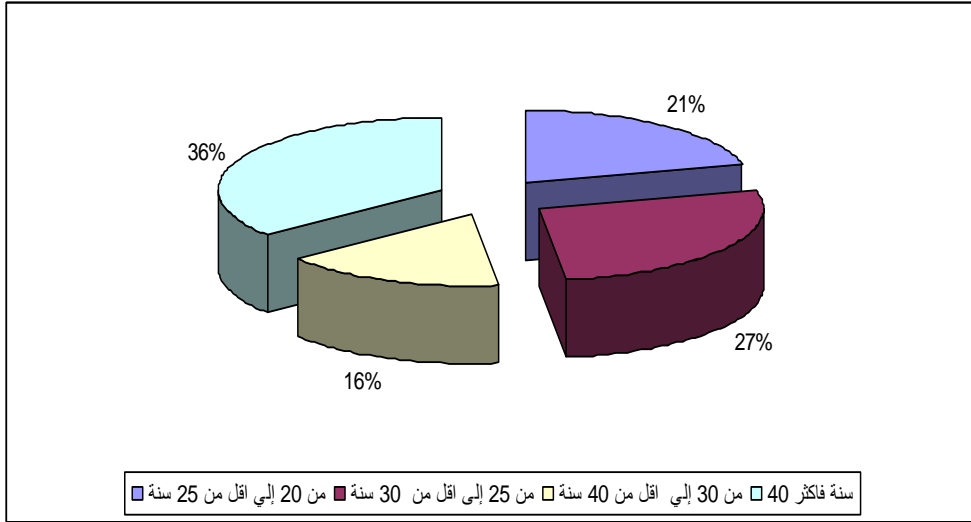
جدول رقم (1) توزيع عينة السائحين طبقاً لمتغير العمر

م	عينة الدراسة	العدد	%
1	من 20 إلى اقل من 25 سنة	22	21
2	من 25 إلى اقل من 30 سنة	29	27
3	من 30 إلى اقل من 40 سنة	17	16
4	40 سنة فأكثر	38	36
	المجموع	106	100

يتضح من الجدول رقم (1) أن فئة السائحين أصحاب العمر من 20 حتى اقل من 25 سنة يمثلون نسبة (21%)، في حين تمثل نسبة أصحاب العمر من 25 الى اقل من 30 سنة (27%)، و يمثل أصحاب العمر من 30 حتى اقل من 40 سنة (16%)، و يمثل أصحاب فئة 41 سنة فأكثر (36%) من إجمالي مفردات عينة السائحين .

(الأهمية السياحية لمحور قناة السويس الجديد في ظهور أنماط سياحية مستحدثة لتنشيط السياحة المصرية)
د.ميرفت حسين محمد حساني
خليل

الشكل رقم (2) توزيع عينة السائحين طبقاً لمتغير العمر



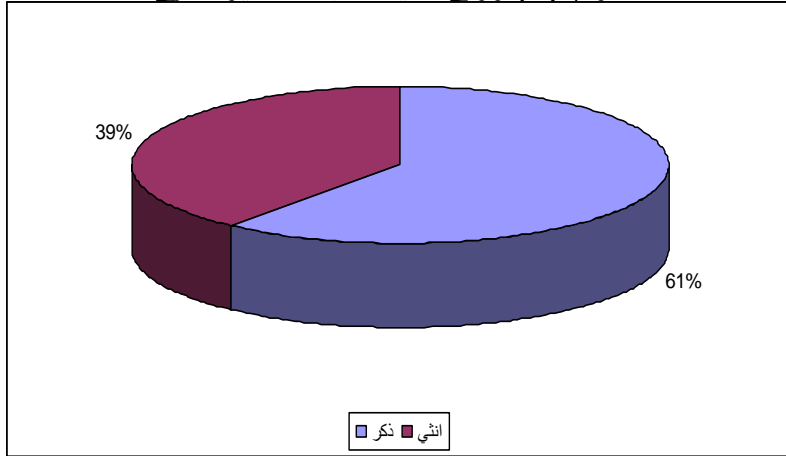
الجدول رقم (2) توزيع عينة السائحين طبقاً لمتغير النوع

م	عينة الدراسة	العدد	%
1	ذكر	65	61
3	انثي	41	39
	المجموع	106	100

ينتضح من الجدول رقم (2) أن الذكور يمثلون نسبة (61%) في حين تمثل نسبة الاناث (39%) من إجمالي مفردات عينة السائحين.

(الأهمية السياحية لمحوّر قناة السويس الجديد في ظهور أنماط سياحية مستحدثة لتنشيط السياحة المصرية)
د.ميرفت حسين محمد حساني
خليل

الشكل رقم (3) توزيع العينة طبقاً لمتغير النوع



تحليل المتغيرات البحثية باستخدام التحليل الاحصائي

قامت الباحثة باجراء تحليل وصفي للعينة و قد اشتمل على التكرارات والنسب المئوية، المتوسط الحسابي المرجح، الانحراف المعياري، معامل الاختلاف المعياري والترتيب على أساس القيم الأقل تشتتاً أو الأكثر تجانساً ومعامل الاختلاف و اختبار كا² و تحليل التباين.

وبتحليل إجابات السائحين على الاسئلة من الأول حتى السابع .

تبين أن سياحة اليوم الواحد هي اهم اسباب زيارة محافظة الاسماعلية حيث بنسبة 73 % من إجمالي العينة ، كما تبين ان الغالبية العظمي من السائحين كانت هذه هي أول زيارة للمحافظة بنسبة 78% من حجم العينة ، أيضا اكدت

(الأهمية السياحية لمحور قناة السويس الجديد في ظهور أنماط سياحية مستحدثة لتنشيط السياحة المصرية)
د.ميرفت حسين محمد حساني
خليل

الغالبية العظمى من العينة علي زيارة الامكان السياحية بالمحافظة بتكرار اجابة قدرة 74 بنسبة 70% و كان اغلب السائحين من المصريين بتكرار اجابة قدرة 85 بنسبة 80%.

اختبار الثبات و الصدق لاستمارة السائحين

جدول رقم (3) اختبار الثبات و الصدق لاستمارة السائحين

معامل الصدق	معامل الثبات alpha	عينة السائحين	المقياس
0.944	0.892	106	الأهمية السياحية لمحور قناة السويس الجديد في ظهور أنماط سياحية مستحدثة لتنشيط السياحة المصرية

يوضح الجدول رقم (3) أن معامل كرومباخ الفا للاستمارة " دور التنمية المستدامة في تنشيط الحركة السياحية بالتطبيق على محافظة الاسماعيلية " قد بلغ (0.892%) ، الأمر الذي انعكس أثره على الصدق الذاتي حيث بلغ (0.944%)، مما يدل على الثبات المرتفع لمتغيرات الدراسة على مستوى عينة السائحين .

(الأهمية السياحية لمحور قناة السويس الجديد في ظهور أنماط سياحية مستحدثة لتنشيط السياحة المصرية)
د.ميرفت حسين محمد حساني
خليل

جدول رقم(4)تحليل نسب الموافقة علي الفقرات التي تخص امكانية ظهور
أنماط سياحية جديدة لتنشيط السياحة المصرية

الترتيب	مستوى الدلالة	نكا 2	معامل الاختلاف	الانحراف المعياري	المتوسط الحسابي	التكرار - النسب					الفقرة
						أوافق بشدة	أوافق	محايد	أعارض	أعارض بشدة	
14	0.00 0	38.3 5	27.49 %	1.14	4.15	23	15	3	2	3	نمط سياحة الرحلات البحرية السريعة
						50 %	32%	7%	4%	7%	
11	0.00 0	44.4 3	22.66 %	0.97	4.26	23	17	2	3	1	نمط سياحة اليخوت
						50 %	37%	4%	7%	2%	
6	0.00 0	50.7 4	21.02 %	0.91	4.35	25	16	2	2	1	نمط سياحة المؤتمرات
						55 %	35%	4%	4%	2%	
7	0.00 0	54.0 0	22.09 %	0.96	4.35	25	17	1	1	2	نمط السياحة الأثرية
						55 %	37%	2%	2%	4%	
4	0.00 0	51.3 9	20.48 %	0.89	4.33	23	19	1	2	1	نمط السياحة الرياضية
						51 %	41%	2%	4%	2%	
8	0.00	50.7	22.13	0.95	4.28	22	20	1	1	2	نمط سياحة رجال

(الأهمية السياحية لمحوّر قناة السويس الجديد في ظهور أنماط سياحية مستحدثة لتنشيط
السياحة المصرية)
د.ميرفت حسين محمد حساني
خليل

	0	4	%			49					الأعمال
						%	43%	2%	2%	4%	
13	0.00 0	45.7 4	24.19 %	1.03	4.26	24	16	2	2	2	نمط السياحة العسكرية
						52					
						%	36%	4%	4%	4%	
3	0.00 0	52.4 8	19.30 %	0.84	4.37	24	18	2	1	1	نمط السياحة التعليمية
						52					
						%	40%	4%	2%	2%	
6	0.00 0	50.7 4	22.13 %	0.95	4.28	22	20	1	1	2	نمط السياحة البيئية
						49					
						%	43%	2%	2%	4%	
1	0.00 0	54.8 7	18.70 %	0.81	4.33	21	22	1	1	1	نمط سياحة المعارض
						46					
						%	48%	2%	2%	2%	
5	0.00 0	46.3 9	21.01 %	0.90	4.26	21	20	2	2	1	نمط السياحة الدينية
						47					
						%	43%	4%	4%	2%	
9	0.00 0	50.7 4	22.13 %	0.95	4.28	22	20	1	1	2	نمط السياحة الترفيهية
						49					
						%	43%	2%	2%	4%	
10	0.00 0	47.7 0	22.66 %	0.97	4.28	23	18	2	1	2	نمط سياحة التسوق
						50					
						%	40%	4%	2%	4%	

(الأهمية السياحية لمحور قناة السويس الجديد في ظهور أنماط سياحية مستحدثة لتنشيط
السياحة المصرية)
د.ميرفت حسين محمد حساني
خليل

2	0.00 0	54.0 0	19.28 %	0.85	4.39	25	17	2	1	1	نمط سياحة العلاجية
						55					
						%	37%	4%	2%	2%	
12	0.00 0	45.9 6	23.18 %	0.99	4.28	24	16	3	1	2	نمط السياحة الريفية
						52					
						%	35%	7%	2%	4%	
-		56.1 7	18.68 %	0.82	4.39	24	19	1	1	1	المتوسط العام
						52					
						%	42%	2%	2%	2%	

يوضح الجدول السابق رقم (4) نتائج التحليل الاحصائي لاجابات الخبراء السياحيين فيما يخص امكانية ظهور أنماط سياحية جديدة، وقد تبين من خلال الاجابات ان هناك نسبة (94=52+42%) توافق على ظهور هذه الانماط، بينما اكدت نسبة (4=2+2%) من حجم العينة لا توافق علي ظهور هذه الانماط.

يوضح الجدول أيضا ان قيمة الانحراف المعياري العام (0.82) بنسبة أقل من قيمة المتوسط الحسابي العام (4.39) لتؤكد اختلاف نسبة التشتت في أراء مفردات عينة الدراسة و نسبة هذا التشتت غير كبيرة حيث بلغت قيمة معامل الاختلاف (18.68) مما يؤكد صحة بيانات العينة , جاءت قيمة مستوى الدلالة الخاص بمربع كا للمتوسط العام أقل من 05, (0.000) ليثبت أن نسبة توزيع الاجابات علي المستويات الخمسة تعبر عن توزيع عشوائي . أيضاً من خلال

(الأهمية السياحية لمحوّر قناة السويس الجديد في ظهور أنماط سياحية مستحدثة لتنشيط السياحة المصرية)
د.ميرفت حسين محمد حساني
خليل

النظر إلى قيم معامل الاختلاف لكل فقرة من فقرات السؤال يمكن ترتيب الفقرات من حيث الأقل تشتتاً و هو صاحب أقل معامل اختلاف.

نتائج إستمارة الخبراء السياحيين

- يرى الخبراء أن محافظة الأسماعيلية أن المقومات الجذب الطبيعية جيد بنسبة 80%.
- يرى نسبة 80 % من الخبراء أن مستوى الخدمة السياحية بالمحافظة الأسماعيلية جيدة .
- نسبة 84% من الخبراء يرون أن الخدمة المقدمة فى الأماكن السياحية أقل من الجيد.
- يرى نسبة 80 % من الخبراء أن المقومات الحضرية بمحافظة الأسماعيلية جيدة.
- نسبة 83 % من الخبراء يرون وجود تأثير كبير من مشروع تنمية محور قناة السويس على الأنماط السياحية وظهور أنماط سياحية جديدة.
- يرى نسبة 85% من الخبراء أن هناك تأثير على المشروعات السياحية المقترحة على محور قناة السويس
- نسبة 84 % من الخبراء يرون إمكانية ظهور أنماط سياحية جديد عن تنمية محور قناة السويس مثل ، السياحة الأثرية ، السياحة السوداء ، سياحة الموانئ والجزر الترفيهية ، سياحة الإقامة، سياحة الإصطفاف ،

(الأهمية السياحية لمحور قناة السويس الجديد فى ظهور أنماط سياحية مستحدثة لتنشيط السياحة المصرية)
د.ميرفت حسين محمد حسانى
خليل

سياحة الرحلات البحرية السريعة ، سياحة الترانزيت ، سياحة التسوق ،
السياحة البيئية المستدامة بمنطقة القناة وسيناء ، السياحة الجماعية ،
السياحة العلمية.

- نسبة 54% من الخبراء يرون وجود تأثير للوسائل التثقيفية المستخدمة
فى التثقيف السياحى لمحافظة الأسماعيلية .

ثانيا : التوصيات

رغبة فى تعميق الأستفادة من نتائج الدراسة بشقها النظرى والميدانى الأمر الذى
أسفر عن ظهور مجموعة من التوصيات التى تخدم نطاق الدراسة ومن هنا فقد
تم تقسيم التوصيات طبقا للجهة المختصة فى تنفيذها وهى (الهيئة العامة للتنمية
السياحية ، الهيئة المصرية العامة للترويج التثقيف السياحى ، جهاز شؤن البيئة
، محافظة الأسماعيلية ، وزارة السياحة ، المجلس الأعلى للأثار).

1- توصيات خاصة لوزارة التعليم العالى:

- عمل برامج رحلات سياحية لطلاب المدارس وبما يتواءم مع مراحلهم
السنية لجميع الأنماط السياحية لرفع الوعى السياحى لديهم .
- تنمية الوعى السياحى للعاملين بالقطاع السياحى ، والأرتقاء بمستوى التعليم
" المناهج الدراسية للطلاب بالمرحلة الأساسية وكذلك البرامج بالأعلام
المصرى عن أهمية السياحة لمصر " .

(الأهمية السياحية لمحور قناة السويس الجديد فى ظهور أنماط سياحية مستحدثة لتثقيف
السياحة المصرية)
د.ميرفت حسين محمد حسانى
خليل

- إنشاء مراكز تدريب فنية وتخصصية فى المجال السياحى ، ورفع كفاءة العمالة المصرية فى المجال السياحى فى كل نطاق جمهورية مصر العربية .

2- التوصيات الخاصة بالهيئة العامة للتنمية السياحية :

- ضرورة وضع خطة للتنمية السياحية المستدامة لمحافظة الأسماعيلية تشمل الجوانب البيئية لحماية البيئة من الأخطار الذى تهددها ، الجوانب الاجتماعية متمثلة فى التراث الثقافى والحضارى والنواحى الاجتماعية للمجتمع المحلى ، والجوانب الاقتصادية التى تقوم عليها اقتصاد المحافظة مع وضع تحديد دقيق للأطار السياحى وذلك بالتعاون مع محافظة الأسماعيلية وجهاز شؤن البيئة تحت إشراف وزارة السياحة.
- وضع ضوابط بأن تلزم المعايير التخطيطية للمشروعات التى تقام من قبل محور قناة السويس الجديد سواء كان منتجعا سياحيا أو خدمات وتسهيلات حتى لايتعدى الطاقة الاستيعابية للمكان ويضر بالمنظومة البيئية ، بالإضافة الى الألتزام بالأنتهاء من مشروعاتهم فى خلال وقت معين لأتمام مشروعات التنمية السياحية مع الأشراف المستمر من جانب هيئة التنمية السياحية على تلك المشروعات.

(الأهمية السياحية لمحور قناة السويس الجديد فى ظهور أنماط سياحية مستحدثة لتنشيط السياحة المصرية)
د.ميرفت حسين محمد حسانى
خليل

- رفع كفاءة وفاعلية أستغلال الموارد الطبيعية (نطاق الشاطئ) سواء من ناحية التوزيع المكانى أو من ناحية الأستخدام الموسمى للسياحة الى الأستخدام طوال العام عن طريق الخدمات التى تقدم داخل المشروعات المقامة والوسائل الترفيهية المتعدده التى تدفع الى أطالة مدة الزيارة مع ضمان عمل المشروعات الشاطئية فى ضوء المعدلات والمعاير التخطيطية لضمان عدم تدهور البيئة من ناحية حتى يتم تقديم خدمة ترويجية مناسبة للسائحين.

3- التوصيات الخاصة بالهيئة العامة للترويج و التنشيط السياحى :

- تطوير وتعظيم الأستفادة من المهرجانات كأداة تسويقية للمنتج السياحى بمحافظة الأسماعيلية.
- إستغلال السفن الكبيرة وخاصة السياحية منها التى تمر عبر قناة السويس من خلال جذب ركابها لزيارة محافظة الأسماعيلية وزيارة المتاحف والمنزهات والأثار المختلفة ورفع معدل الأيرادات السياحية بمحافظة الأسماعيلية.
- تنشيط سياحة الترانزيت من خلال السفن العابرة للقناة وذلك وضع برامج لزيارات اليوم الواحد وتنشيط سياحة التسوق.
- إنشاء المراكز الدولية للمؤتمرات لتنشيط سياحة المؤتمرات وأقامة المعرض الدائم للمعارض بالأسماعيلية .

(الأهمية السياحية لمحوّر قناة السويس الجديد فى ظهور أنماط سياحية مستحدثة لتنشيط السياحة المصرية)
د.ميرفت حسين محمد حسانى
خليل

- تنشيط المزارت السياحية ، والأهتمام بالمتاحف و مشروعات الصوت والضوء .
 - تنشيط سياحة الرياضيات والتي تعبر من أهم الأنماط السياحية .
- 4-توصيات موجهة لجهاز شؤون البيئة:**
- تطبيق المعايير والمواصفات الضرورية لحماية البيئة والواردة بقانون البيئة رقم 4 لسنة 1994 وتعديلات الصادرة بالقانون رقم 9 لسنة 2009.
 - إجراء البحوث وتقييم الأثار البيئية لكل المشروعات المقترحة لمحافظة الأسماعيلية من ضمن مشروعات محور قناة السويس.
 - ضرورة العمل على أنتشار المفهوم العلمى السليم لدراسات تقييم وقياس الأثر البيئى للمشروعات السياحية .
 - أهمية التوعية بالحفاظ على البيئة حماية للأجيال الحالية والمستقبلية كأحد أهم متطلبات التنمية السياحية من منظور بيئى.
- 5- التوصيات الخاصة بالمجلس الأعلى للأثار**
- تفعيل دور المجلس الأعلى للأثار فى الترميم والحفاظ على الأثار الموجودة بالمتاحف والمقابر بمحافظة الأسماعيلية بالتعاون مع وزارة السياحة مع تطوير الطرق المؤدية الى المناطق الأثرية وداخلها وتنظيم المرور فيها بطريقة علمية سليمة .
 - الأهتمام بمواد رصف المناطق المحيطة بالمواقع السياحية بما لا يتعارض مع العبق التاريخى للمناطق السياحية.

(الأهمية السياحية لمحور قناة السويس الجديد فى ظهور أنماط سياحية مستحدثة لتنشيط السياحة المصرية)
د.ميرفت حسين محمد حسانى
خليل

- ضرورة أستغلال المقومات السياحية التاريخية التي تزخر بها محافظة
الأسماعيلية مما يعمل على دعم السياحة الأثرية والتاريخية بها حيث ترميم
الأثار التي ترجع للعديد من الأزمنة والعصور المختلفة وتطوير الطرق
التاريخية.

6- توصيات خاصة بالأعلام:

(الأهمية السياحية لمحور قناة السويس الجديد فى ظهور أنماط سياحية مستحدثة لتنشيط
السياحة المصرية)
د.ميرفت حسين محمد حسانى
خليل

- توفير كافة وسائل الدعاية السياحة بمصر المقروءة والمسموعة والمرئية للشركات السياحية العالمية.
- نشر الوعي السياحي لدى المواطن المصري وذلك بتنظيم المحاضرات والندوات والمؤتمرات والمهرجانات داخل كل التجمعات الطلابية والشبابية من جامعات ومعاهد ونوادي والمؤسسات والهيئات الحكومية والغير حكومية.
- إعداد جريدة دوريه هدفها الأساسي تنشيط السياحة بمصر و نشر أخبار السياحة والتطورات الجديدة بالسياحة.
- الاتصال بجميع وسائل الإعلام المسموع والمقروء والمرئي وتوفير كافة البيانات والمعلومات السياحية لها بالتعاون مع الجهات المعنية بالسياحة بمصر.
- العمل على إنشاء محطة فضائية عن السياحة بمصر وذلك بالاشتراك مع وزارة السياحة والإعلام وغرفة المنشآت السياحية وجميع المحافظات السياحية وتكون القناة خاصة بالدعاية للمنتج السياحي المصري.
- تنظيم حملة إعلامية في جميع الوسائل المسموعة والمقروءة والمرئية بالإضافة إلى الملصقات لتوعية المواطن بأهمية السياحة وكيفية التعامل مع السائح والترحيب به.

7- توصيات خاصة بشركات السياحة:

(الأهمية السياحية لمحوّر قناة السويس الجديد في ظهور أنماط سياحية مستحدثة لتنشيط السياحة المصرية)
د.ميرفت حسين محمد حساني
خليل

- وضع محافظة الأسماعلية ضمن البرامج السياحية فى الشركات.
- تسليط الضوء على المناطق السياحية ووضعها ضمن البرامج السياحية الثقافية.
- عقد مؤتمر سنوي لممثلي شركات السياحة ومسؤولي وزارة السياحة وغرفة السياحة لبحث مشاكل إن وجدت وعرض المقترحات حتى لا يكون هناك حاجز بين الشركات والوزارة.
- إعداد دليل سنوي للسائح يكون مرشدا له داخل مصر به كل المعلومات الكافية له ومزود بالخرائط مطبوع وموقع على شبكة الانترنت.
- أزالته كافة الصعوبات التي تواجهه السائح داخل مصر و معاونته أثناء جولته السياحية بمصر.
- تنشيط أنواع جديدة للسياحة والتي تتوافر مقوماتها بمصر مثل السياحة البيئية والصحراوية والسياحة العلاجية والسياحة التجارية وسياحة المؤتمرات على سبيل المثال وليس الحصر.
- العمل على توحيد الأسعار بالنسبة للسائحين حتى لا يشعر انه يستغل وذلك بالتعاون مع وزارة السياحة وجهاز حماية المستهلك.
- العمل على فتح أسواق جديدة للجذب السياحي مثل دول أمريكا ألاتينية التي لم تدخلها الشركات المصرية حتى الآن.
- وضع برامج جديدة للاماكن السياحية الجديدة وإرسالها لشركات السياحة فى جميع أنحاء العالم.

(الأهمية السياحية لمحوّر قناة السويس الجديد فى ظهور أنماط سياحية مستحدثة لتنشيط السياحة المصرية)
د.ميرفت حسين محمد حسانى
خليل

المراجع

(الأهمية السياحية لمحور قناة السويس الجديد في ظهور أنماط سياحية مستحدثة لتنشيط
السياحة المصرية)
د.ميرفت حسين محمد حساني
خليل

- عيسى ،(2023) " دراسة أثر المثلث الذهبى كميزة تنافسية للمقصد السياحى المصرى" رسالة دكتوراه ، غير منشورة ، كلية السياحة والفنادق ، جامعة حلوان، 2013.
- خليل ، (2017) ، دور التنمية المستدامة فى تنشيط الحركة السياحية الوافدة إلى محافظة الأسماعيلية ،رسالة ماجيستر غير منشورة كلية السياحة والفنادق ، جامعة قناة السويس ،2017.
- جمعه ، ماجده (2000) " جغرافيه مصر السياحيه " ، دار المنار للنشر والتوزيع ، الاسكندريه.
- حسنين جليلة (2006): "دراسات فى التنمية السياحية"، الدار الجامعية، الإسكندرية، ص: 9، 10، 15.
- زيتون ، محيا (دت) أقتصاديات السياحة بين امكانيات التخطيط ومخاطر الهدر.
- دبور ، نبيل (2004) مشاكل وأفاق التنمية السياحية المستدامة فى البلدان الاعضاء بمنطقة المؤتمر الاسلامى مع إشارة خاصة الى السياحة البيئية ، مجلة التعاون الاقتصادى .
- عطية ، أحمد رجائى (2001) سيناء بين أسس المخاطر وتنمية الحاضر ، القاهرة

(الأهمية السياحية لمحور قناة السويس الجديد فى ظهور أنماط سياحية مستحدثة لتنشيط السياحة المصرية)
د.ميرفت حسين محمد حسانى
خليل

- سالم ، هند محمد سيد (2014) تنمية أنماط جديدة للسياحة وإدراجها على الخريطة السياحية ، مجلة البحوث السياحية ، وزارة السياحة ، القاهرة ، عدد أكتوبر .
- منظمة السياحة العالمية " تقرير منظمات إدارة المقاصد ، أبريل القاهرة ، 2005.
- الإدارة المتكاملة للمناطق الساحلية ، مجلة أكتوبر العدد رقم 7 ، القاهرة (2007).
- ابوالدهب ، تامر حسن عثمان (2013) التغيرات المناخية وتأثيرها على صناعة السياحة في مصر بالتطبيق على محافظة بورسعيد ، رسالة ماجستير غير منشورة ، كلية السياحة والفنادق جامعة قناة السويس
- العزازي ، طارق محمد سباعي محمد (2014) تنميه سياحه المغامرات في مصر بالتطبيق على الصحراء الشرقيه ، رساله ماجستير غير منشوره ، كليه السياحة والفنادق ، جامعه قناه السويس .
- العجوز ، رضا محمد هلال (2007) دور الشركات متعددده الجنسيات في التتميه " دراسه لدور الشركات الاسبويه في مصر " ، رساله ماجستير غير منشوره ، كليه الاقتصاد والعلوم السياسيه ، جامعه القاهره .

(الأهمية السياحية لمحوّر قناة السويس الجديد في ظهور أنماط سياحية مستحدثة لتنشيط السياحة المصرية)
خليل
دميرفت حسين محمد حساني

- جمعه ، هاله احمد على (2000) اسس تنظيم الاجتماعات والمؤتمرات لمصر مع اشارته خاصه لمستقبلها بمحافظته الاسماعيليه ، رساله ماجستير غير منشوره ، كلية السياحه والفنادق ، جامعه قناه السويس.
- جمعه ، هاله احمد على (2000 ب) دور الاداره الاستراتيجيه فى تدعيم سياحه المؤتمرات فى مصر ، رساله دكتوراه غير منشوره ، كلية السياحه والفنادق ، جامعه حلوان .
- صقر ، امانى محمد (2008) مفاهيم السياحه المستدامه واستغلالها فى تنميه المناطق الشاطئيه " والتطبيق على منطقه راس الحكمه ، رساله ماجستير غير منشوره ، كلية الهندسه ، جامعه القاهره.
- عبد السميع ، محمد محمد فراج (2013) دور تنميه الموارد البشريه فى تحقيق تنافسيه سياحه الاحداث فى مصر ، رساله دكتوراه غير منشوره ، كلية السياحه والفنادق ، جامعه قناه السويس .