

---

توظيف بعض الزخارف الفرعونية بأستخدام الخرز لأنتاج حقائب يد للسيدات  
تصلح للترويج السياحي

إعداد

د. نجلاء فاروق رجب كسبه

مدرس الملابس والنسيج - قسم الأقتصاد المنزلى

كلية التربية النوعية - جامعة بورسعيد

مجلة بحوث التربية النوعية - جامعة المنصورة

عدد (٨١) - أبريل ٢٠٢٤

---

توظيف بعض الزخارف الفرعونية باستخدام الخرز لأنتاج حقائب يد للسيدات تصلح للترويج السياحي

## توظيف بعض الزخارف الفرعونية باستخدام الخرز لأنتاج حقائب يد للسيدات

### تصلح للترويج السياحي

إعداد

د . نجلاء فاروق رجب كسبه\*

### الملخص

يهدف البحث الى اثراء الجانب الجمالى لحقائب اليد للسيدات باستخدام تقنية النسيج بالخرز باستخدام رموز الفن المصرى القديم وما تحمله من قيم جمالية والاستفادة منها فى الترويج السياحي لهذه المنتجات للمساهمة فى زيادة الدخل القومى للبلاد وتقليل نسبة البطالة بين الفتيات والشباب وايجاد فرص عمل لهم ، حيث قامت الباحثة بتصميم (١٢) باترون للزخارف الفرعونية وهى ( القط الفرعونى - عين حورس - زهرة اللوتس - مفتاح الحياة - رأس الملكة نضرتيتى - الجعران الفرعونى - اهرامات الجيزة - حرف N بالهيريوغليفية - الخرطوش - رأس توت عنخ امون - حرف H بالهيريوغليفية - الصولجان حقا ) وتم عرض باترونات التصميمات على السادة المحكمين المتخصصين ثم قامت الباحثة بتنفيذ (١٠) باترونات للتصميمات لحقائب اليد للسيدات باستخدام الخرز ( بأشكال وأحجام وأنواع واللوان ) مختلفة ، حيث قامت بتصميم أستمارة أستبيان لمعرفة آراء المتخصصين ، وأستمارة أخرى لمعرفة آراء أصحاب البازارات السياحية فى خان الخليلى بمنطقة الأهرامات ثم عرض (١٠) حقائب من الخرز مع أستمارة الاستبيان على المحكمين المتخصصين وعددهم (٢٠) محكم ، ثم عرض (١٠) حقائب من الخرز مع أستمارة الاستبيان الخاصة بأصحاب البازارات وعددهم (٤٠) لمعرفة آرائهم فى الحقائب المنفذة ومدى مناسبتها للترويج السياحي .

أستخدمت الباحثة المنهج الوصفى والمنهج التحليلى والمنهج شبه التجريبي ثم أستخدمت الاحصاء التطبيقي للوصول الى النتائج وتحقيق فروض البحث .

أثبتت نتائج الدراسة أن ( حقائب اليد للسيدات ) المنفذة قد حققت درجة قبول فى ضوء متوسطات تقييم السادة المتخصصين والسادة أصحاب البازارات السياحية ويمكن الأستفادة منها للترويج السياحي .

الكلمات الافتتاحية :-

الزخارف الفرعونية - الخرز - حقائب اليد للسيدات - الترويج السياحي

\* مدرس الملابس والنسيج - قسم الأقتصاد المنزلى - كلية التربية النوعية جامعة بورسعيد

## مقدمة البحث :-

الحضارة المصرية القديمة من أقدم الحضارات التي قامت على ضفاف نهر النيل وكانت مصر أقدم الدول على الاطلاق وكانت أرقاها من حيث الفن الفرعوني . (رشا عبد العال واخرون ، ٢٠١٧ ) .

والفن المصرى القديم هو الفن الوحيد الذى نشأ مستقل بذاته عن بقية الفنون فى العالم ، ومصر أمة متدينة فأخذت تخلد عقائدها عن طريق الفن . (عزة عبد العليم ، ٢٠١٤ )، ويعد الفن المصرى من اقدم الفنون الزخرفية وقد حاكته بقية دول العالم حتى أخذت من الحضارة المصرية قدوة لها وحورتة بما يتناسب معها (كرامة ثابت ، ٢٠٢٠ )، وكانت مصر أول دولة فى العالم القديم عرفت مبادئ الكتابة وابتدعت الحروف والعلامات الهيروغليفية والزخارف النباتية والحيوانية والرموز والاشكال الهندسية الشاهدة على عظمة المصريين القدماء ، حيث أستخدم الفنان المصرى القديم الخامات والالوان بحكمة وابداع . (وفاء سماحة ، ٢٠٢٢ )

وتعتبر مشغولات الخرز من اكثر الحرف اليدوية ارتباطا بالانسان منذ القدم فهى تعكس عادات وتقاليد وثقافات الشعوب (ايمان هاشم واخرون ، ٢٠١٨ )

واشغال الخرز من الفنون التى ظهرت منذ الالف السنين حيث يتم نسج الخرز مع بعضه البعض بأستخدام خيوط النايلون واسلاك مرنة ( Jennifer ,2011 )

ويعد أستخدام الخرز من أقدم الاشكال الفنية وأوسعها انتشارا فى كل الثقافات وكان يتم استخدام الخرز وارتدائه ليعكس المكانة الاجتماعية او المعتقدات الدينية ( نشوه حافظ واخرون ، ٢٠١٨ )

وشغل الخرز من اجمل الفنون التى يصنع منها اجمل الاشغال الفنية وهو من اهم عناصر التشكيل لانه بسيط ويسهل تشكيله ويتم تنفيذ هذه التقنية بأستخدام الباترون ( سيسيل اسكندر ، ٢٠٢٢ )

وعلى مر السنين تم ادخال مواد وطرق جديدة لصنع الخرز مما أدى الى تطور حرفة النسج بالخرز بشكل مستمر ، ويتم صناعة الخرز من المواد الطبيعية المتوفرة فى البيئة مثل (القواقع والحجارة والعظام والاصداف والخشب ) وحديثا يتم صناعته من ( البلاستيك والزجاج الملون والكريستال واللدائن ) ويتخلله ثقب . ( سارة عمارة ، ٢٠١٧ )

ان مكملات الملابس تلعب دور اساسى فى تجميل المظهر الملبسى للسيدات وتجديد مظهره وتزيينه حيث تبرز جمال ملابسها مهما كانت بسيطة ( وسام عبد الجواد ، ٢٠١٦ )

لذلك فإن الاختيار المناسب لمكملات الملبس له اثر اجتماعى واقتصادى ونفسى لذلك يجب الاهتمام بها مما يؤدى الى التفرد والتميز والثقة بالنفس ( دعاء جعفر ، ٢٠١٩ )

ويجب اختيار مكملات مناسبة للملبس من حيث ( اللون والشكل والحجم ) (نجوى كسبه، ٢٠٢٢ )

وبذلك تعتبر مكملات الملابس هي اللمسة الخيرة التي بدونها لا يكتمل المظهر الخارجي للزى وبالنسبة لحقائب اليد يجب ان تصنع من خامات مختلفة مثل ( الجلود أو القماش أو الكروشيه أو الخرز) مع استخدام اساليب مختلفة لزخرفتها لتعطى تأثيرات شكلية وبصرية متنوعة (نورا العدوى، ٢٠١٨)

يعتبر النشاط السياحي من اهم النشاطات فى جميع دول العالم لما له من تأثير كبير على دعم اقتصاد الدول وتبع ذلك اهتمام الدول السياحية بالصناعات الصغيرة ( مها الدباغ، ٢٠٠٩) والاستفادة من جماليات الفن الفرعوى وزخارفه وما تحمله من قيم فنية وجمالية فى مجال النسيج بالخرز للمساهمة فى الترويج السياحي، حيث تضم كل دول العالم اماكن سياحية يتم فيها شراء منتجات للترويج للاماكن السياحية والاثريه وبذلك تساعد على جذب الكثير من السياح ولن يحدث ذلك الا بتوفير منتجات تجذب السائحين وخاصة المنتجات المصنوعة يدويا تجعله يتذكر الرحلة التي ترتبط بثقافة البلد ( امانى بشرى، ٢٠٢٢)

### مشكلة البحث :-

تعد تقنية النسيج بالخرز من اقدم الفنون التي ظهرت منذ القدم، وقد أبدع الانسان على مر العصور فى ابتكار طرق متعددة للزخرفة باستخدام الخرز حتى وصل لما هو عليه وهذه التقنية لم يتم الاستفادة منها بالشكل الكافى فى زخرفة الملابس ومكملاتها على الرغم من سهولة تعلمها وتشكيلها وجمال منتجاتها .

ومكملات الملابس ذات قيمة جمالية واقتصادية عالية وهى تعتبر اللمسة الاخيرة التي بدونها لا يكتمل المظهر الخارجى للملابس

وايضا تجد الباحثة ان الزخارف الفرعونية بأشكالها المتنوعة تحث على فتح باب جديد للابتكارات الفنية لتطبيقه فى مجال مكملات الملابس لرفع قيمته وفتح مجال جديد لاثراء مجال صناعة ونتاج مشغولات من الخرز للترويج السياحي .

لذلك سعى البحث للاجابة على التساؤلات الآتية :-

- هل تساهم التصميمات الزخرفية المنفذة بأسلوب الخرز فى اثراء الجانب الجمالى لحقائب اليد للسيدات باستخدام بعض زخارف الفن الفرعوى ؟
- ما امكانية مساهمة الزخارف الفرعونية لاثراء صناعة حقائب اليد للسيدات للترويج السياحي ؟
- ما مقدار مساهمة حقائب اليد المصنوعة من الخرز فى اثراء القيم الجمالية للهوية المصرية ؟
- ما درجة تقبل السادة المتخصصين للتصميمات المقترحة والمنتجات المنفذة ؟
- ما درجة تقبل أصحاب البازارات السياحية للمنتجات المنفذة ؟

توظيف بعض الزخارف الفرعونية باستخدام الخزف لأنتاج حقائب يد للسيدات تصلح للترويج السياحي

### هدف البحث :-

يهدف البحث الى محاولة الاستفادة من تقنية النسيج بالخزف فى اثراء الجانب الجمالى لحقائب اليد للسيدات بأستخدام بعض الرموز والوحدات الزخرفية للفن الفرعونى . وتناولت الباحثة حقائب اليد للسيدات بأشكال وأحجام وألوان مختلفة لتتناسب مع مختلف الأذواق، حيث استخدمت عدة عوامل وهى :

- الخزف بأنواع وأشكال وألوان وأحجام مختلفة ، والرموز والوحدات الزخرفية الفرعونية المتنوعة ، بهدف الوصول الى :-
- الاستفادة من القيم الجمالية للوحدات الزخرفية الفرعونية فى أبتكار تصميمات جديدة
- الاستفادة من الزخارف الفرعونية مع الخزف فى اثراء صناعة حقائب اليد للسيدات
- الدمج بين الحداثة والأصالة بأبتكار وتنفيذ افكار تؤكد الهوية المصرية وتصلح للترويج السياحي .
- توظيف الخزف فى صناعة مكملات الملابس بصفة عامة .
- تقديم أفكار جديدة لمكملات الملابس تتماشى مع المتطلبات العصرية .

### أهمية البحث :-

- يسهم البحث فى :-
- اثراء صناعة مكملات الملابس (حقائب اليد) من خلال تطبيق تقنية النسيج بالخزف.
- مزج مجال تصميم (حقائب اليد) بالحضارات الانسانية والعمل على زيادة قدرتها على المنافسة .
- التأكيد على أهمية الوحدات الزخرفية للفن المصرى القديم كأحد مصادر الاقتباس فى مجال صناعة مكملات الملابس .
- توجيه الاهتمام لتنشيط السياحة والتنمية الاقتصادية .
- تسليط الضوء على أسلوب جديد لانتاج المكملات الملابسية .
- إمكانية تحقيق هذه المنتجات للترويج السياحي وعرضها فى البازارات السياحية .

### حدود البحث :-

- الحد البشرى :- عدد (٤٠) من أصحاب البازارات السياحية فى خان الخليلى بمنطقة الأهرامات بالجيزة .
- الحد المكانى :- فى خان الخليلى بمنطقة الأهرامات بالجيزة .
- الحد الزمنى :- تم اجراء البحث فى العام الميلادى ٢٠٢٢ - ٢٠٢٣ م

- **الحد الموضوعى :-** بعض زخارف الفن الفرعونى وعددها (١٢) حيث قامت الباحثة بتصميم (١٢) باترون للزخارف الفرعونية هى (عين حورس - زهرة اللوتس - رأس الملكة نفرتيتى - رأس توت عنخ امون - مفتاح الحياة - اهرامات الجيزة - الجعران الفرعونى - حرف N بالهيروغليفى - حرف H بالهيروغليفى - القط الفرعونى - الخرطوش - الصولجان حقا).
- استخدام الخرز:- استخدمت منه انواع واحجام واللوان مختلفة ( خرز بلاستيك مدور مضلع ديسكو "محقون" - خرز كريستال "شفاف - بدون لعان - لامع" - خرز بلاستيك ضرس "شفاف - بدون لعان" - خرز بلاستيك مستدير "بدون لعان - لامع" ) ويوجد منه مقاسات مختلفة (٦مم - ٨مم - ١٠مم )
- استخدام خيط نايلون شفاف (سنارة) بأقطار مختلفة (٥٠ - ٦٠ - ٧٠ مم) - زراذية أنف مستديرة ١٢٠مم - اقفال مغناطيس مزدوجة - سوست ملابس بلاستيكية .
- قامت الباحثة بتنفيذ (١٠) حقائب يد للسيدات باستخدام الخرز ( بأشكال وأحجام وأنواع واللوان) مختلفة .

### منهج البحث :-

يتبع البحث المنهج شبه التجريبي والمنهج الوصفي والمنهج التحليلي للوصول لاهداف البحث وتحقيق فروضه .

### ادوات البحث :-

- أستمارة أستبيان لآراء المتخصصين لتقييم المنتجات المنفذة ( حقائب يد للسيدات) مصنوعة من الخرز بتصميمات مستوحاه من الزخارف الفرعونية ملحق (١)
- أستمارة أستبيان لآراء أصحاب البازارات بمنطقة الأهرامات لتقييم المنتجات المنفذة (حقائب يد للسيدات ) مصنوعة من الخرز بتصميمات مستوحاه من الزخارف الفرعونية ملحق (٢)

### عينة البحث :-

عينة عشوائية من أصحاب البازارات السياحية وعددهم (٤٠) من خان الخليلي بمنطقة الأهرامات بالجيزة .

### فروض البحث :-

- يوجد فروق ذات دلالة إحصائية بين تقييم حقائب اليد للسيدات المنفذة من الخرز مستوحاه من الوحدات الزخرفية الفرعونية فى تحقيق (الجانب الجمالى) للمنتج وفقا لآراء المتخصصين .
- يوجد فروق ذات دلالة إحصائية بين تقييم حقائب اليد للسيدات المنفذة من الخرز مستوحاه من الوحدات الزخرفية الفرعونية فى تحقيق (الجانب الوظيفى ) للمنتج وفقا لآراء المتخصصين .

توظيف بعض الزخارف الفرعونية باستخدام الخرز لأنتاج حقائب يد للسيدات تصلح للترويج السياحي

- يوجد فروق ذات دلالة احصائية بين تقييم حقائب اليد للسيدات المنفذة من الخرز مستوحاة من الوحدات الزخرفية الفرعونية فى تحقيق (الجانب الأبتكارى) للمنتج وفقا لاراء المتخصصين .
- يوجد فروق ذات دلالة احصائية بين تقييم حقائب اليد للسيدات المنفذة من الخرز مستوحاة من الوحدات الزخرفية الفرعونية فى تحقيق (الجانب التقنى) للمنتج وفقا لاراء المتخصصين .
- يوجد فروق ذات دلالة احصائية بين تقييم حقائب اليد للسيدات المنفذة من الخرز مستوحاة من الوحدات الزخرفية الفرعونية وفقا (لاراء المتخصصين ) لمحاور التقييم ككل .
- يوجد فروق ذات دلالة احصائية بين تقييم حقائب اليد للسيدات المنفذة من الخرز مستوحاة من الوحدات الزخرفية الفرعونية وفقا ( لاراء أصحاب البازارات السياحية) .
- توجد علاقة ارتباطية ذات دلالة احصائية بين (ترتيب المتخصصين – ترتيب أصحاب البازارات السياحية ) لحقائب اليد للسيدات المنفذة من الخرز بتصميمات مستوحاة من الوحدات الزخرفية الفرعونية المنفذة .

#### مصطلحات البحث :-

#### توظيف :- Employment

هو تحويل المادة الخام الى منتجات جديدة بطرق اكثر كفاءة وفاعلية اقتصادية (رنا سليمان ، ٢٠٢٠ )

#### الزخارف الفرعونية :- Pharaonic decorations

هى تصاميم فنية وزخارف ورموز استلهمها الفنان المصرى القديم من كل ما يحيط به فى الطبيعة والدين والاساطير كما استخدم الكتابة الهيروغليفية التى كان لها دور فى تطوير الزخارف كما استخدم الاشكال الهندسية المتناظرة والنباتية والحيوانية والالوان الزاهية والتركييبات المتعلقة بالحياة اليومية ووشم بها جسمه ( جميلة المغربى واخرون ، ٢٠١٤ )

#### الخرز :- Beads

هى حبات صغيرة للتزيين تتشكل من انواع واحجام مختلفة مثقوبة بثقب صغير لى يمر بها خيط او سلك مرن سواء كانت من الاحجار او من خامات طبيعية او زجاج او بلاستيك او معادن مختلفة ( حسام الدين مصطفى ، ٢٠٠٩ )

#### حقائب اليد :- Hand bags

هى حقائب تحمل باليد تستعملها النساء وهى من مكملات الملابس التى تلعب دور اساسى فى تجميل المظهر الملبسى للمرأة وتستعمل لحفظ الاشياء الخاصة بالمرأة وتصنع من خامات وأشكال والوان واحجام مختلفة تبعا للموضة (امانى شاكر واخرون ، ٢٠١٤ )



## الترويج السياحي :- Tourism promotion

مصدر هام من مصادر الدخل القومي لدى كثير من الدول لمحاولة زيادة اعداد السياح عن طريق أنشطة معينة بطريق مباشر او غير مباشر التي تخدم السياح ( أمانى بشرى ، ٢٠٢٢ ) .

### الخطوات الاجرائيه للبحث :-

تسير اجراءات البحث وفقا للخطوات التالية :-

١. دراسة رموز الفن المصرى القديم للوقوف على جمالياتها والاختيار من بينهما ما يتناسب مع تنفيذ المنتج .
٢. اختيار بعض الوحدات الزخرفية الفرعونية عدد (١٢) وحدة زخرفية .
٣. تحويل الزخارف والرموز المختارة الى باثرونات .
٤. اختيار عدد (١٢) تصميم من الوحدات الزخارف الفرعونية .
٥. عرض باثرونات الوحدات الزخرفية على السادة المحكمين لاختيار افضل (١٠) تصميمات من (١٢) تصميم عن طريق الاختيار المطلق للمتخصصين بشرط ان يسجل كل منهم ملاحظته مستقلا .
٦. تنفيذ (١٠) باثرونات للوحدات الزخرفية باستخدام الخرز لانتاج حقائب يد للسيدات بناء على التصميمات المفضلة من قبل المحكمين .
٧. اعداد ادوات التحكيم لحقائب اليد المنفذة :-
  - استمارة استبيان لاستطلاع اراء المتخصصين فى المنتجات المنفذة ملحق (١)
  - استمارة استبيان لاستطلاع اراء أصحاب البازارات السياحية فى المنتجات المنفذة ملحق (٢)
٨. اجراء اختبار الصدق والثبات لادوات البحث لتحكيم حقائب اليد المنفذة .
٩. التحليل الاحصائى واستخلاص نتائج البحث .
١٠. مناقشة النتائج التى تم التوصل اليها وتفسيرها .
١١. تقديم التوصيات والمقترحات بناء على النتائج التى توصل اليها البحث الحالى .

### الاطار النظرى للبحث :-

تم الاطلاع على العديد من الدراسات السابقة ذات الارتباط بموضوع البحث وكان

أهمها :-

## الدراسات السابقة :-

### دراسات تتعلق " بالزخارف الفرعونية " :-

دراسة ( جميلة المغربى واخرون ، ٢٠١٤ ) :- تقوم بدراسة وتحليل الزخارف الفرعونية وتطويرها لتساهم فى استحداث تصميمات زخرفية من الفن الفرعونى بأسلوب يتناسب مع التطور الكبير الذى يشهده العصر الحديث والجمع بين الماضى والحاضر بأستخدام التكنولوجيا الحديثة وامكانيات الكمبيوتر الهائلة مع الحفاظ على مضمون العمل الفنى .

دراسة ( فاطمة احمد محمد ، ٢٠١٧ ) :- توضح جماليات الاشكال الزخرفية فى الفن المصرى القديم للاستفادة منها فى مجال التصميم الداخلى لللاثاث من خلال استحداث تصميمات مقترحة لللاثاث تحمل روح الفن المصرى القديم وتجمع بين الاصاله والمعاصرة وتوصلت الدراسة الى تناول التراث المصرى القديم بمنظور حديث فى مجال التصميم الداخلى لللاثاث مما يساهم فى تأصيل الهوية المصرية .

دراسة ( فيفان شاكر ميخائيل ، ٢٠١٨ ) :- ألقى الضوء على الاصول التاريخية والثقافية والسمات المميزة لعلامة عنخ الفرعونية ( مفتاح الحياة ) ودراسة العلاقة بين الشكل والوظيفة لهذا الرمز الفرعونى ومحاولة الاستفادة من النواحي الجمالية لعلامة عنخ فى اثناء ملابس السهرة للسيدات بما يتناسب مع الموضة الحديثة وتوصلت الدراسة الى ايجابية اراء فئات التقييم الثلاثة ( المتخصصين والمستهلكين والمنتجين ) نحو مجموعة التصميمات المقترحة واثبتت النتائج ان علامة عنخ الفرعونية تثرى مجال تصميم ملابس المساء والسهرة للسيدات .

دراسة ( سارة الدبوسى ، ٢٠١٩ ) :- تهدف لاستحداث تصميمات جديده تجمع بين الفن المصرى القديم بما يتضمنه من اشكال ( حيوانيه - نباتيه - ادميه - رموز ) وعلاقاتهم ببعضهم وبين سمات المدرسه الحديثه بما تتميز به من الوان صريحه وصارخه تصلح كسلع سياحيه تباع داخل وخارج مصر .

دراسه ( نهال يوسف واخرون ، ٢٠٢٢ ) :- تهدف الي ألقاء الضوء واستعراض الزخارف النباتيه فى الفن الفرعونى ومدى اثرها على زخارف الفن الاغريقي (النباتيه والحيوانيه والهندسيه ) ودراسه الفرق بينهم واثر الزخارف النباتيه الفرعونييه (زهرة اللوتس) على الزخارف النباتيه الاغريقيه ( زهره الاكانتس) .

### دراسات تتعلق بأشغال الخرز:-

دراسة ( Stanleky Sable , 1998 ) :- وهى بعنوان "أعمال الخرز الحرفية الجديدة" ألقى الضوء على تقنية نسج الخرز بنول الخرز المصنوع من المعدن بأستخدام خيط النايلون واستخدام خرز زجاجى كبير الحجم وتم عمل قطع نسجية كبيرة وتناولت كيفية شد الخيط على نول الخرز وخطوات العمل لتكوين قطعة خرزية كبيرة حيث توصلت الدراسة الى ان النسج بنول الخرز افضل من الشغل اليدوى لأنها تستغرق وقت وجهد اقل .

دراسة (ايمان هاشم واخرون، ٢٠١٨) :- توضح جماليات الزخارف التراثية لمحافظة الطائف بالسعودية والاستفادة منها فى انتاج مشغولات من الخرز النسجية لاثراء تصميمات ملابس النساء التى تصلح لفترة المساء بأسلوب التصميم على نموذج القياس للمحافظة على التراث والهوية الوطنية مع المتغيرات التى تناسب متطلبات العصر وذلك لتنمية الجانب الاقتصادى والمهارات اليدوية لأفراد المجتمع .

دراسه (نشوى مصطفى حافظ واخرون، ٢٠١٨):- هدفت الدراسه لأثر الملابس الخارجيه للسيدات بقطع منسوجة بأستخدام اسلوب النسيج بالخرز خارج النول بأستخدام مجموعة من الغرز المختلفه مثل (غرزة الطوب، غرزة الشبكية، والغرزة المربعة، غرزة ضلع السمكة وغرزة البايوت) حيث توصلت الدراسة الى ان زخرفة الملابس بتقنية النسيج بالخرز تزيد من القيمة الجمالية للمنتج الملبسى وتكسبه التميز والتفرد ووضحت ايضا ان الغرزة المربعة افضل الغرز فى النسيج بالخرز .

دراسة (سيسيل اسكندر، ٢٠٢٢) :- تهدف الى ألقاء الضوء على القيم الجمالية للهندي وبوجه خاص على الوحدة الزخرفية (الكشمير) بأشكالها المتنوعة وأستخدامها فى اثناء صناعة الحلوى وخاصة (العقد) بتقنية النسيج بالخرز بأستخدام نول الخرز لتجميل المظهر الخارجى للسيدات حيث تبرز جمال ملابسها مهما كانت بسيطة، حيث استخدمت الباحثة (وحدة الكشمير الزخرفية) بأشكال متنوعة بما يتناسب مع المتطلبات العصرية وتوصلت الدراسة ايضا لفتح مجال جديد للصناعات الصغيرة المريحة للقضاء على البطالة بين الشباب .

دراسة (صفاء محمد جمال واخرون، ٢٠٢٠) :- قامت بدراسة مقارنة بين استخدام جماليات نول الخرز والتطريز اليدوى لاثراء تصميمات العباءة النسائية حيث استخدمت طريقتين للتطريز بالخرز الاولى بنول الخرز والثانية بالطريقة اليدوية باستخدام خرز كريستال مقاس (٤مم) وتوصلت الدراسة الى ان طريقة (التطريز بنول الخرز) افضل من (التطريز اليدوى) لأنها توفر فى الجهد والوقت وتكسب التصميم شكل أجمل .

#### دراسات تتعلق " بحقائب اليد للسيدات" :-

دراسه (نورا العدوي، ٢٠١٨):- تهدف الدراسة الي اعاده تدوير الخامات المختلفه عن طريق الدمج بين فن الباتش وورك والنسيج اليدوي في اثناء صناعه الحقائب مما يؤدي الي زياده قيمه الجماليه والتصميميه، وقد توصلت الدراسة الي ان هذ الحقائب قد حققت درجه القبول بين الفتيات المستهلكات من الناحيه الجماليه والوظيفيه والاقتصاديه.

دراسة (زينب عبد العزيز واخرون، ٢٠٢٢) :- تهدف الي اثناء الجانب الجمالي لحقائب اليد بأستخدام بعض الزخارف الفرعونييه واستحداث تصميمات دمج بين الاصاله والمعاصره وتتم تنفيذها بتقنيه النسيج بالخرز بأستخدام نول الخرز على شكل شرائط وتوظيفها على حقائب اليد، وتوصلت الدراسة الي ان استخدام تقنيه النسيج بالخرز في تنفيذ التصميمات اثري الجانب الجمالي لحقائب اليد ورفع من قيمه المنتجات المنفذه.

توظيف بعض الزخارف الفرعونية باستخدام الخرز لأنتاج حقائب يد للسيدات تصلح للترويج السياحي

دراسة (نجوى كسبه، ٢٠٢٢):- تهدف الي ألقاء الضوء على الجانب الجمالي للزخارف الفلسطينية واستحداث تصميمات زخرفيه يتم تطريزها على الجلد الطبيعي لأنتاج حقائب يد للسيدات بأحجام والوان واشكال تناسب كل الاذواق وتجمع بين الاصاله والمعاصره.

**دراسات تتعلق " بالترويج السياحي " :-**

دراسة ( مها الدباغ واخرون ، ٢٠٠٩ ) :- تهدف الدراسة لاستحداث وابتكار تذكارات سياحية من التراث الملبسى للمملكة العربية السعودية مما يساهم فى التنشيط السياحي كما تهدف الدراسة الى التشجيع على اقامة مشاريع صغيرة وزيادة فرص العمل لدعم الدخل القومى .

دراسة ( رشدى عيد واخرون ، ٢٠١٧ ) :- يهدف الى دراسة الزخارف الهندية والفرعونية والقيم الجمالية لكل منهم والدمج بينهما واستحداث تصميمات معاصرة تتماشى مع الاجواء السياحية واعادة استخدام تصميمات مطرزة بأساليب متنوعة وجديدة والاستفادة منها فى مجال السياحة وتكونت من (١٢) تصميم باستخدام الكمبيوتر فى التصميمات التى تتميز بالاصالة ، وتوصلت هذه الدراسة لاهمية تشجيع الاشغال اليدوية التى تعتمد على التطريز مما يشجع على اقامة مشاريع صغيرة لزيادة الدخل القومى وترويج السياحة .

دراسة (أمانى بشرى ، ٢٠٢٢) :- يهدف الى استحداث وابتكار منتجات ملبسية ومكملاتها ومعلقات تصلح لتنشيط السياحة منفذة بالتطريز الالى واليدوى من خامتى الخيش والجينز مضافا اليها الخرز وبعض الشرائط به سمات زخارف الفن الفرعونى والقبطى والاسلامى وتطويع هذه الزخارف بما يتواءم مع متغيرات العصر ، وتوصلت هذه الدراسة الى ان المنتجات المنفذة تعتبر من المجالات الهامة لعمل مشروعات صغيرة لتوفير فرص عمل للشباب وعرضها فى الاماكن السياحية والبازارات .

جدول (١) : الادوات المستخدمة فى صناعة مشغولات الخرز

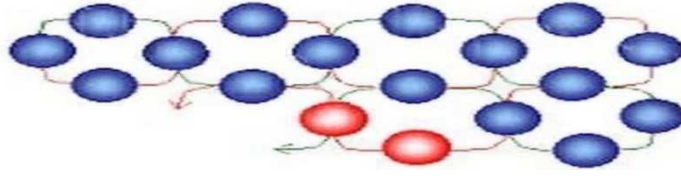
شكل الادوات	وصف الادوات	م
	<b>خيط نايلون :</b> عبارة عن بوليمر مشترك صناعى يصنع من مادة البولى اميد PA وهوشفاف وقوى وخفيف الوزن للغاية شبه مرن ، ويوجد منه أقطار مختلفة (٥٠مم- ٦٠مم- ٧٠مم) .	١
	<b>الخرز :</b> ويوجد منه أنواع وأحجام وألوان مختلفة : (خرز بلاستيك ضرس - خرز بلاستيك مستدير - خرز بلاستيك مدور مضلع ديسكو "محقون" - خرز كريستال) بأحجام هي (٦مم - ٨مم - ١٠مم) ومنها ( غير لامع - شفاف - لامع )	٢
	<b>زرادية أنف مستديرة ١٢٠مم :</b> هى صغيرة وتعتبر رائعة للوظائف الدقيقة والصغيرة مثل أعمال الخرز	٣
	<b>أقفال :</b> قفل شنطة معدنى ويسمى " مغناطيس مفتاح الشنطة" ومنه لونين (ذهبي- فضي)	٤
	<b>بطانة الحقيبة :</b> هى قماش ستان متطابق مع لو حبات الخرز لتبطين الشنطة من الداخل	٥
	<b>أبرة معدنية :</b> أبرة معدنية من مادة حديد استيل رفيعة لخياطة البطانة من الداخل	٦

**الجانب التطبيقى للبحث :-**

١. قامت الباحثة بأختيار أشهر وأهم الزخارف والرموز من الفن الفرعونى (بطريقة عشوائية).
٢. ثم قامت بأعداد باترونات على ورق مربعات للزخارف الفرعونية التى قامت بأختيارها

توظيف بعض الزخارف الفرعونية باستخدام الخرز لأنتاج حقائب يد للسيدات تصلح للترويج السياحي

٣. وتم اعداد مجموعة من التصميمات لحقائب اليد للسيدات بأشكال واحجام مختلفة .
٤. عرض باترونات التصميمات وعددهم (١٢) تصميم لحقائب اليد للسيدات المزخرفة بتصميمات الوحدات الزخرفية الفرعونية على السادة المحكمين المتخصصين فى مجال الملابس والنسيج وعددهم (٢٠) محكم وتم الاستقرار على (١٠) تصميمات مختلفة لتنفيذها بالخرز .
٥. قامت الباحثة بتنفيذ (١٠) باترونات للتصميمات التى حازت على تفضيل السادة المحكمين باستخدام الخرز بأنواع وأحجام وألوان مختلفة باستخدام (الغرزة الرباعية) يدويا وهى تتميز بمتانتها . الشكل (١)

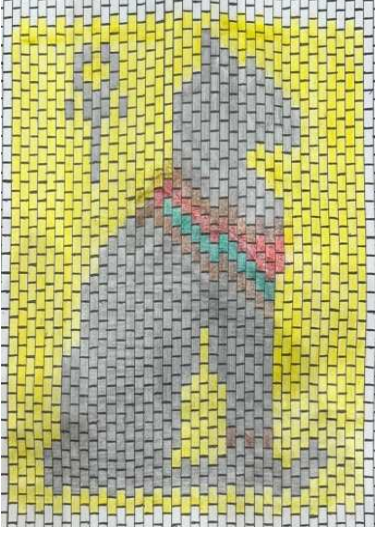





شكل (١) الغرزة الرباعية

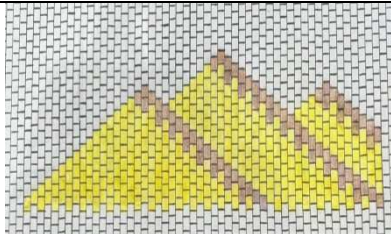





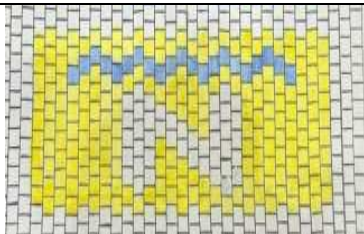
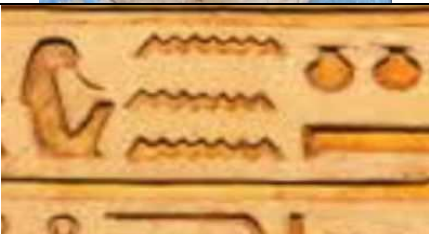
٦. قامت الباحثة بتجميع أجزاء (نسيج الخرز) لكل حقيبته على حدا تبعا لتصميم كل حقيبته .
  ٧. قياس حجم الحقيبة من الداخل وقص القطعة الداخلية لها ( بطانة الشنطة ) باستخدام قماش ستان يكون لونه متطابق مع لون الخرز .
  ٨. قامت الباحثة بخياطة جوانب البطانة وتثبيتها داخل الشنطة والتأكد من تطابق حواف البطانة مع الحقيبة الخارجية المنفذة بالخرز .
  ٩. ثم استخدمت ابرة وخيط لربط القطع الخارجية والداخلية معا .
  ١٠. قامت الباحثة بتثبيت ( القفل المغناطيسى ) لبعض الشنط وهكذا تكون الحقيبة أكتملت .
  ١١. وقامت الباحثة بتركيب ( السوستة ) لبعض الشنط الاخرى وهكذا تكون الحقيبة أكتملت .
- قامت الباحثة بعرض مايلى :-**

الوحدات الزخرفية الفرعونية المستخدمة فى عمل التصميمات المستخدمة فى عمل حقائب اليد للسيدات المنفذة من الخرز .

جدول (٢) تصميمات مبتكرة من الوحدات الزخرفية الفرعونية وعددهم (١٢) تصميم



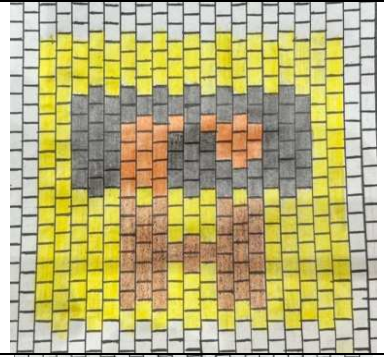



باترون التصميم	الوحدات الزخرفية الفرعونية	م
		<p>التصميم (١)</p> <p>القط الفرعوني</p>
		<p>التصميم (٢)</p> <p>رأس الملكة نفرتيتي</p>



		<p>التصميم (٢) الاهرامات</p>
		<p>التصميم (٤) الجعران الفرعوني</p>
		<p>التصميم (٥) عين حورس</p>
		<p>التصميم (٦) حرفا N أو حرف ن</p>



		التصميم (٧) مفتاح الحياة
		التصميم (٨) رأس توت عنخ امون
		التصميم (٩) الخرطوش

		<p>التصميم (١٠) زهرة اللوتس</p>
		<p>التصميم (١١) حرف H أو حرف هه</p>
		<p>التصميم (١٢) صولجان حقا</p>

#### معامل اتفاق السادة المتخصصين على التصميمات المقترحة لحقائب اليد للسيدات المبتكرة

#### من الوحدات الزخرفية الفرعونية :-

تم حساب معامل الاتفاق المتخصصين على التصميمات المقترحة لحقائب اليد للسيدات المزخرفة بالوحدات الزخرفية الفرعونية والبالغ عددهم (١٢) تصميم عن طريق الاختيار المطلق وتم اختيار افضل (١٠) تصميمات يتم تنفيذها كما هو موضح بالجدول رقم (٣):-

جدول (٣) معامـل اتفاق السادة المتخصصين على التصميمات المقترحة لحقائب اليد للسيدات المزخرفة بالزخارف الفرعونية

التصميمات المستبعدة	معامـل الاتفاق	عدد مرات عدم الاتفاق	عدد مرات الاتفاق	التصميمات
	٪١٠٠	٠	٢٠	التصميم الاول
	٪٩٠	٢	١٨	التصميم الثانى
	٪١٠٠	٠	٢٠	التصميم الثالث
	٪٨٥	٣	١٧	التصميم لرابـع
	٪٩٥	١	١٩	التصميم الخامس
	٪٧٠	٦	١٤	التصميم السادس
	٪١٠٠	٠	٢٠	التصميم السابع
	٪٧٥	٥	١٥	التصميم الثامن
√	٪٥٥	٩	١١	التصميم التاسع
	٪٨٠	٤	١٦	التصميم العاشر
	٪٧٥	٥	١٥	التصميم الحادى عشر
√	٪٤٥	١١	٩	التصميم الثانى عشر

أستخدمت الباحثة طريقة اتفاق المتخصصين البالغ عددهم (٢٠) محكم فى حساب ثبات الملاحظين لتحديد أفضل (١٠) من التصميمات المقترحة لحقائب اليد للسيدات المزخرفة بالزخارف الفرعونية ، بشرط ان يسجل كل منهم ملاحظاته مستقل عن الاخر ، وتم تحديد عدد مرات الاتفاق بين المتخصصين بأستخدام معادلة كوبر، وكانت نسبة الاتفاق بين المتخصصين تتراوح بين (٤٥ ٪ ، ١٠٠ ٪) وهى نسبة اتفاق تتراوح بين منخفضة ،متوسطة وعالية وبالتالي تم أختيار أعلى (١٠) تصميمات مقترحة ، كما هو موضح بجدول (٤) .

جدول (٤) التصميمات المقترحة لحقائب اليد للسيدات بتصميمات مبتكرة من الوحدات الزخرفية الفرعونية

التصميمات	عدد مرات الاتفاق	عدد مرات عدم الاتفاق	معامـل الاتفاق
التصميم الاول	٢٠	٠	٪١٠٠
التصميم الثانى	١٨	٢	٪٩٠
التصميم الثالث	٢٠	٠	٪١٠٠
التصميم الرابع	١٧	٣	٪٨٥
التصميم الخامس	١٩	١	٪٩٥
التصميم السادس	١٤	٦	٪٧٠
التصميم السابع	٢٠	٠	٪١٠٠
التصميم الثامن	١٥	٥	٪٧٥
التصميم العاشر	١٦	٤	٪٨٠
التصميم الحادى عشر	١٥	٥	٪٧٥



توظيف بعض الزخارف الفرعونية باستخدام الخرز لأنتاج حقائب يد للسيدات تصلح للترويج السياحي

### توصيف حقائب اليد للسيدات المنفذة :-

وقد تم تنفيذ الحقائق باستخدام الخرز بأحجام وأنواع وألوان مختلفة باستخدام خيط شبه مرن ( نايلون ) شفاف واستخدام الغرز الرباعية يدويا لمتانتها .  
نماذج لخطوات تنفيذ حقائب اليد للسيدات المنفذة من الخرز (جدول ٥ )

#### جدول ( ٥ ) : عرض وتوصيف حقائب اليد للسيدات المنفذة


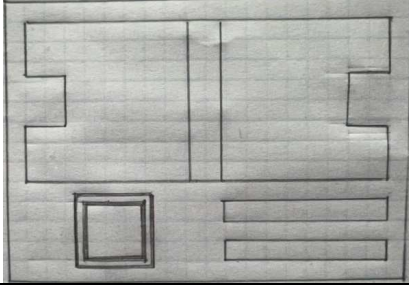

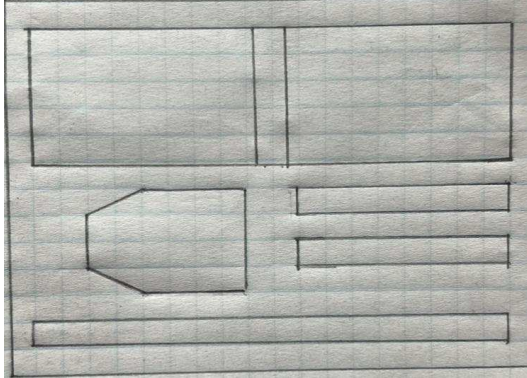
الحقيبة المنفذة	باترون ووصف الحقيبة المنفذة	المنتج الاول (التصميم الاول)
	<p>وصف الحقيبة :</p> <ul style="list-style-type: none"> <li>• الوحدة المستخدمة : القط الفرعوني – مفتاح الحياة</li> <li>• لون الحقيبة : ذهبي وأسود</li> <li>• الأبعاد : ٢٥ × ٢٥ سم</li> <li>• نوع الخرز : كريستال شفاف وكريستال غير لامع (١٠مم)</li> <li>• نوع البطانة : ستان ذهبي</li> <li>• ذراع الحقيبة : ٨٥سم - خرز كريستال أسود غير لامع ١٠مم</li> <li>• الغرز : الرباعية</li> <li>• الخيط : نايلون شفاف</li> <li>• الأكسسوارات المستخدمة : قفل معدني مغناطيس</li> </ul>	
	<p>وصف الحقيبة :</p> <ul style="list-style-type: none"> <li>• الوحدة المستخدمة : رأس الملكة نفرتيتي</li> <li>• لون الحقيبة : أبيض</li> <li>• الأبعاد : ٢٥ × ٢٥ سم</li> <li>• نوع الخرز : بلاستيك مستدير ابيض شفاف ( ٦مم )</li> <li>• نوع البطانة : ستان ابيض</li> <li>• ذراع الحقيبة : ٥٠سم - خرز بلاستيك مستدير غير لامع وشفاف</li> <li>• الغرز : الرباعية</li> <li>• الخيط : نايلون شفاف</li> <li>• الأكسسوارات المستخدمة : قفل معدني مغناطيس</li> </ul>	المنتج الثاني (التصميم الثاني)

		<p>المنتج الثالث التصميم (الثالث)</p>
		<p>المنتج الرابع التصميم (الرابع)</p>
<p>وصف الحقيبة :</p> <ul style="list-style-type: none"> <li>• الوحدة المستخدمة : اهرامات الجيزة الثلاثة</li> <li>• لون الحقيبة : أبيض</li> <li>• الأبعاد : ٢٨ × ٢٢ سم</li> <li>• نوع الخرز : بلاستيك مدور مضلع ديسكو (محقون) ذهبي وأبيض</li> <li>• نوع البطانة : ستان أبيض</li> <li>• ذراع الحقيبة : ٥٠سم - خرز أبيض محقون</li> <li>• الخرزة : الرباعية</li> <li>• الخيط : نايلون شفاف</li> <li>• الاكسسوارات المستخدمة : قفل معدني مغناطيس</li> </ul>		
<p>وصف الحقيبة :</p> <ul style="list-style-type: none"> <li>• الوحدة المستخدمة : الجعران الفرعوني</li> <li>• لون الحقيبة : أبيض</li> <li>• الأبعاد : ٢٢ × ١٦ سم</li> <li>• نوع الخرز : بلاستيك ضرس غير لامع (٤٤٦)</li> <li>• نوع البطانة : ستان أبيض</li> <li>• ذراع الحقيبة : ٣٠سم خرز أبيض وأزرق</li> <li>• الخرزة : الرباعية</li> <li>• الخيط : نايلون شفاف</li> <li>• الاكسسوارات المستخدمة : سوستة بيضاء</li> </ul>		

	 <p>وصف الحقيبة :</p> <ul style="list-style-type: none"> <li>• الوحدة المستخدمة : عين حورس</li> <li>• لون الحقيبة : أحمر</li> <li>• الأبعاد : ٢٣ × ٢٦ سم</li> <li>• نوع الخرز : كريستال لامع – بلاستيك غير لامع ( ٨م )</li> <li>• نوع البطانة : ستان أحمر</li> <li>• ذراع الحقيبة : ٢٥ سم خرز بلاستيك غير لامع أسود</li> <li>• الفرزة : الرباعية</li> <li>• الخيط : نايلون شفاف</li> <li>• الاكسسوارات المستخدمة : قفل معدني مغناطيس</li> </ul>	<p>المنتج الخامس التصميم ( الخامس )</p>
	 <p>وصف الحقيبة :</p> <ul style="list-style-type: none"> <li>• الوحدة المستخدمة : حرف N او ن بالهيريوغليفية</li> <li>• لون الحقيبة : ذهبي فاتح</li> <li>• الأبعاد : ١٨ × ١٢ سم</li> <li>• نوع الخرز : بلاستيك ضرس شفاف وغير لامع (١٠م)</li> <li>• نوع البطانة : ستان ذهبي</li> <li>• ذراع الحقيبة : ١٢٠ سم - خرز</li> <li>• الفرزة : الرباعية</li> <li>• الخيط : نايلون شفاف</li> <li>• الاكسسوارات المستخدمة : سوستة ذهبي</li> </ul>	<p>المنتج السادس التصميم ( السادس )</p>

		<p>المنتج السابع (التصميم السابع)</p>
		<p>المنتج الثامن (التصميم الثامن)</p>
<p>وصف الحقيبة :</p> <ul style="list-style-type: none"> <li>• الوحدة المستخدمة : مفتاح الحياة</li> <li>• لون الحقيبة : أسود وذهبي</li> <li>• الأبعاد : ٤٠ × ٢٦ سم</li> <li>• نوع الخرز : بلاستيك مدور مضلع ديسكو ذهبي - كريستال لامع ( ١٠م )</li> <li>• نوع البطانة : ستان أسود</li> <li>• ذراع الحقيبة : يد صغيرة جزء من الحقيبة</li> <li>• الغرزة : الرباعية</li> <li>• الخيط : نايلون شفاف</li> </ul>		
<p>وصف الحقيبة :</p> <ul style="list-style-type: none"> <li>• الوحدة المستخدمة : رأس الملك توت عنخ امون</li> <li>• لون الحقيبة : أبيض</li> <li>• الأبعاد : ٤٠ × ٣٢ سم</li> <li>• نوع الخرز : بلاستيك مستدير غير لامع - كريستال شفاف ( ٨م )</li> <li>• نوع البطانة : ستان ابيض</li> <li>• ذراع الحقيبة : ٤٨ سم خرز ابيض</li> <li>• الغرزة : الرباعية</li> <li>• الخيط : نايلون شفاف</li> <li>• الاكسسوارات المستخدمة : قفل معدني مغناطيس</li> </ul>		



		<p>المنتج التاسع (التصميم العاشر)</p>
		<p>المنتج العاشر (التصميم العادي عشر)</p>
<p>• وصف الحقيبة :          • الوحدة المستخدمة : زهرة اللوتس          • لون الحقيبة : ذهبي غامق (عسلي)          • الأبعاد : ٤٠ × ٣٠ سم          • نوع الخرز : كريستال لامع (١٠م)          • نوع البطانة : ستان ذهبي          • ذراع الحقيبة : مربع خرز          • الفرزة : الرباعية          • الخيط : نايلون شفاف</p>		
<p>• وصف الحقيبة :          • الوحدة المستخدمة : حرف H أو هه بالهيراوغلييفية          • لون الحقيبة : أصفر          • الأبعاد : ٢١ × ١٢ سم          • نوع الخرز : بلاستيك ضرس غير لامع (١٠م)          • نوع البطانة : ستان اصفر          • ذراع الحقيبة : ١٢٠ سم خرز          • الفرزة : الرباعية          • الخيط : نايلون شفاف          • الاكسسوارات المستخدمة : قفل معدني مفناطيس</p>		



### بناء أدوات البحث والتحقق من صدقها وثباتها :-

تم أعداد استبيانات لاستطلاع آراء كل من المتخصصين فى مجال الملابس والنسيج وأصحاب البازارات السياحية فى التصميمات المنفذة لحقائب اليد للسيدات ، وفيما يلى توضيح لخطوات بناء الاستبيانات :-

#### أولا : استبيان آراء المتخصصين :-

استبيان آراء المتخصصين فى مجال الملابس والنسيج بهدف التعرف على آراء المتخصصين نحو حقائب اليد للسيدات المنفذة من الخرز : ملحق (١)

أ - الهدف من الاستبيان :- التعرف على آراء كل من المتخصصين فى مجال الملابس والنسيج فى حقائب اليد المنفذة من الخرز المستوحاة من الزخارف الفرعونية .

وصف الاستبيان : أشتمل على (أربعة) محاور كالاتى:-

- المحور (الأول): الجانب "الجمالى" ويندرج أسفله (٥) عبارات بموجب (١٥) درجة .
- المحور (الثانى): الجانب "الوظيفى" ويندرج أسفله (٥) عبارات بموجب (١٥) درجة .
- المحور (الثالث): الجانب "الابتكارى" ويندرج أسفله (٥) عبارات بموجب (١٥) درجة .
- المحور (لرابع): الجانب "التقنى" ويندرج أسفله (٣) عبارات بموجب (٩) درجات .

وبذلك يكون مجموعة عبارات الاستبيان (١٨) عبارة بموجب (٥٤) درجة ويتكون الاستبيان من ميزان تقدير ثلاثى ( مناسب - مناسب الى حد ما - غير مناسب ) وذلك لاعطاء :

- ( ثلاث درجات ) : مناسب
- (درجتان ) : مناسب الى حد ما
- (درجة واحدة ) : غير مناسب

#### المعاملات الاحصائية لاستبيان آراء المتخصصين :-

#### أولا : صدق الاستبيان :-

يقصد به قدرة الاستبيان على قياس ما وضع لقياسه ، وتم التحقيق من صدق الاستبيان بأستخدام نوعين من الصدق " صدق المحكمين ، الصدق الاحصائى "، وفيما يلى توضيح ذلك:

#### صدق المحكمين :-

قامت الباحثة بعرض الاستبيان فى صورته المبدئية على اساتذة متخصصين فى مجال الملابس والنسيج والتحقق من صدق محتواها وابداء الراى فيها ، والتي أقرروا بصلاحياتها للتطبيق بعد إجراء التعديلات فيما يخص ترتيب وصياغة بعض العبارات ، والجدول التالى يوضح نسب الاتفاق .

توظيف بعض الزخارف الفرعونية باستخدام الخرز لأنتاج حقائب يد للسيدات تصلح للترويج السياحي

#### جدول رقم (٦) نسب اتفاق المحكمين على بنود استبيان المحور الاول : الجانب الجمالى اراء المتخصصين

م	بنود التحكيم المحور الاول الجانب الجمالى	عدد مرات الاتفاق	عدد مرات عدم الاتفاق	النسبة المئوية %
١	سهولة ووضوح العبارات	٢٠	٠	٪١٠٠
٢	شمول الاستمارة لبنود التقييم	١٩	١	٪٩٥
٣	تناسب عدد المعاورم مع الهدف المعد من أجله	١٩	١	٪٩٥
٤	الصياغة العلمية للعبارات	٢٠	٠	٪١٠٠
٥	سلامة الصياغة اللغوية للعبارات	٢٠	٠	٪١٠٠

يتضح من الجدول رقم (٦) ارتفاع نسب اتفاق المحكمين على بنود الاستبيان حيث تراوحت ما بين ( ٩٥ : ١٠٠ %) مما يدل على صدقها وأصبح الاستبيان مكون من (٥) بنود لقياس الجوانب الجمالية فى حقائب اليد .

#### جدول رقم (٧) نسب اتفاق المحكمين على بنود استبيان المحور الثانى : الجانب الوظيفى اراء المتخصصين

م	بنود التحكيم المحور الثانى الجانب الوظيفى	عدد مرات الاتفاق	عدد مرات عدم الاتفاق	النسبة المئوية %
١	سهولة ووضوح العبارات	٢٠	٠	٪١٠٠
٢	شمول الاستمارة لبنود التقييم	١٦	٤	٪٨٠
٣	تناسب عدد المعاورم مع الهدف المعد من أجله	١٩	١	٪٩٥
٤	الصياغة العلمية للعبارات	١٧	٣	٪٨٥
٥	سلامة الصياغة اللغوية للعبارات	١٨	٢	٪٩٠

يتضح من الجدول رقم (٧) ارتفاع نسب اتفاق المحكمين على بنود الاستبيان حيث تراوحت ما بين ( ٨٠ : ١٠٠ %) مما يدل على صدقها وأصبح الاستبيان مكون من (٥) بنود لقياس الجوانب الوظيفية فى حقائب اليد .

#### جدول رقم (٨) نسب اتفاق المحكمين على بنود استبيان المحور الثالث : الجانب الابتكارى اراء المتخصصين

م	بنود التحكيم المحور الثالث الجانب الابتكارى	عدد مرات الاتفاق	عدد مرات عدم الاتفاق	النسبة المئوية %
١	سهولة ووضوح العبارات	١٨	٢	٪٩٠
٢	شمول الاستمارة لبنود التقييم	١٧	٣	٪٨٥
٣	تناسب عدد المعاورم مع الهدف المعد من أجله	١٨	٢	٪٩٠
٤	الصياغة العلمية للعبارات	٢٠	٠	٪١٠٠
٥	سلامة الصياغة اللغوية للعبارات	١٩	١	٪٩٥

يتضح من الجدول رقم (٨) ارتفاع نسب اتفاق المحكمين على بنود الاستبيان حيث تراوحت ما بين ( ٨٥ : ١٠٠ %) مما يدل على صدقها وأصبح الاستبيان مكون من (٥) بنود لقياس الجانب الابتكارى فى حقائب اليد .

جدول رقم (٩) نسب اتفاق المحكمين على بنود استبيان المحور الرابع : الجانب التقنى اراء المتخصصين

م	بنود التحكيم المحور الرابع الجانب التقنى	عدد مرات الاتفاق	عدد مرات عدم الاتفاق	النسبة المئوية %
١	سهولة ووضوح العبارات	٢٠	٠	٪١٠٠
٢	شمول الاستمارة لبنود التقييم	١٩	١	٪٩٥
٣	تناسب عدد المحاور مع الهدف المحد من أجله	١٩	١	٪٩٥
٤	الصياغة العلمية للعبارات	٢٠	٠	٪١٠٠
٥	سلامة الصياغة اللغوية للعبارات	٢٠	٠	٪١٠٠

يتضح من الجدول رقم (٩) ارتفاع نسب اتفاق المحكمين على بنود الاستبيان حيث تراوحت ما بين ( ٩٥ ٪ : ١٠٠ ٪ ) مما يدل على صدقها وأصبح الاستبيان مكون من (٥) بنود لقياس الجانب التقنى فى حقائب اليد .

#### صدق الاتساق الداخلى (الصدق الاحصائى) :-

يعد صدق المحكمين من أنواع الصدق السطحى أو الظاهرى ؛ لذلك قامت الباحثة بتطبيق الاستبيان على عينة من المتخصصين فى مجال الملابس والنسيج بلغ عددها (ن = ٢٠) للتأكد من صدق الاستبيان بواسطة حساب معاملات الارتباط بين درجة كل بند والدرجة الكلية للمحور وذلك باستخدام الحزمة الإحصائية المعروفة اختصاراً بـ Spss V.25 فكانت قيم معاملات الارتباط كما بجدول (١٠) .

جدول (١٠) قيم معاملات الارتباط بين درجة البنود والدرجة الكلية للمحاور الأربعة

رقم البند	قيمة معامل الارتباط	رقم البند	قيمة معامل الارتباط	رقم البند	قيمة معامل الارتباط	رقم البند	قيمة معامل الارتباط
١	0.671	٦	٠.٢٥٤	١١	٠.٦١٩	١٦	٠.٦٤٤
٢	526٠	٧	٠.٦٢١	١٢	٠.٦٥١	١٧	٠.٦١٧
٣	٠.٦٥٤	٨	٠.٦١٩	١٣	٠.٢٠٢	١٨	٠.٢٤٥
٤	٠.٦٨٢	٩	٠.٢٣٦	١٤	٠.٦٨٥	-	-
٥	٠.٦٢٢	١٠	٠.٥٢٧	١٥	٠.٦١٣	-	-

#### (♦) دال عند مستوى ٠,٠٥ (♦♦) دال عند مستوى ٠,٠١

يتضح من الجدول (١٠) أن قيم معاملات ارتباط البنود بالدرجة الكلية للمحاور دالة إحصائياً عند مستوى ٠,٠١ والبعض الأخر دال إحصائياً عند مستوى ٠,٠٥ أى أنه يوجد اتساق ما بين بنود الاستبيان والدرجة الكلية مما يشير إلى أن البنود على درجة مناسبة من الاتساق.

توظيف بعض الزخارف الفرعونية باستخدام الخرز لأنتاج حقائب يد للسيدات تصلح للترويج السياحي

#### ثانيا : ثبات الاستبيان :-

يقصد بالثبات stability دقة الاختبار فى القياس والملاحظة ، وعدم تناقضه مع نفسه ، وهو النسبة بين تباين الدرجة على المقياس التى تشير الى الاداء الفعلى للمفحوص ، وتم حساب الثبات عن طريق : معامل ألفا كرونباخ Cronbach's alpha ، وطريقة التجزئة النصفية - Split half .

#### طريقة معامل ألفا لكرونباخ :-

حيث تم حساب ثبات الاستبيان باستخدام معامل ألفا لكرونباخ Cronbach's Alpha Coefficient فى حالة حذف درجة البند من الدرجة الكلية للاستبيان فبلغت قيمة معامل ألفا العام (٠,٧٤٦) وكانت قيم معامل ألفا لبندود الاستبيان كما هى موضحة بجدول (١١)

جدول (١١) قيم معاملات ألفا لبندود استبيان حقائب اليد المنفذة بزخارف فرعونية

رقم البند	قيمة معامل ألفا	رقم البند	قيمة معامل ألفا	رقم البند	قيمة معامل ألفا	رقم البند	قيمة معامل ألفا
١	٠,٧٤٣	٦	٠,٧٤٤	١١	٠,٧٤٢	١٦	٠,٧٤٢
٢	٠,٧٤٥	٧	٠,٧٤٤	١٢	٠,٧٤٤	١٧	٠,٧٤٥
٣	٠,٧٤٣	٨	٠,٧٤٥	١١٣	٠,٧٤١	١٨	٠,٧٤٤٣
٤	٠,٧٤٣	٩	٠,٧٤١	١٤	٠,٧٤١	-	-
٥	٠,٧٤٥	١٠	٠,٧٤٣	١٥	٠,٧٤٣	-	-

يتضح من الجدول (١١) أن جميع قيم معاملات ألفا لبندود الاستبيان أقل من قيمة معامل ألفا العام مما يشير إلى أن البندود على درجة مناسبة من الثبات.

#### طريقة التجزئة النصفية :-

للتحقق من ثبات الاستبيان ككل تم استخدام طريقة التجزئة النصفية Split half وبلغت قيمة معامل الارتباط بين نصفى الاستبيان (٠,٦١٢) وبعد تصحيح أثر التجزئة بمعادلة سبيرمان وبراون Spearman-Brown بلغت قيمة معامل الثبات (٠,٧٥١) ، ويتضح مما سبق أن الاستبيان على درجة مناسبة من الثبات.

ومن إجراءات الصدق والثبات السابقة أصبح الاستبيان مكون من (١٨) بند لقياس لقياس الجانب الجمالى والوظيفى والابتكارى والتقنى للمنتجات المنفذة من حقائب اليد المنفذة بزخارف فرعونية موزعة على محاوره كما يلى : المحور الأول: الجانب الجمالى ويمثله البندود (من ١ إلى ٥) ، المحور الثانى: الجانب الوظيفى ويمثله البندود (من ٦ إلى ١٠) ، المحور الثالث: الجانب الابتكارى ويمثله البندود (من ١١ إلى ١٥) ، والمحور الرابع: الجانب التقنى ويمثله البندود (من ١٦ إلى ١٨) ، والاستبيان بهذه الصورة صالح للتطبيق.

ثانيا : أستبيان آراء أصحاب البازارات السياحية بخان الخليلى فى منطقة الاهرامات :-

يهدف الاستبيان الى التعرف على آراء أصحاب البازارات السياحية نحو حقائب اليد للسيدات المنفذة ويتكون الاستبيان من (٨) عبارات (ملحق ٢) ، وقد استخدم ميزان تقدير "ثلاثى" (مناسب - مناسب الى حد ما - غير مناسب) وذلك لاعطاء :

- ( ثلاث درجات ) : مناسب
- (درجتان ) : مناسب الى حد ما
- (درجة واحدة ) : غير مناسب

المعاملات الاحصائية لاستبيان آراء أصحاب البازارات السياحية :-

أولا : صدق الاستبيان :-

صدق المحكمين :-

قامت الباحثة بعرض الاستبيان فى صورته المبدئية على مجموعة الاساتذة المحكمين المتخصصين فى مجال الملابس والنسيج لتحديد مدى مناسبة البنود لقياس ما وضع من أجله وفقا لآراء أصحاب البازارات السياحية فى خان الخليلى بمنطقة الأهرامات عن المنتج وتم اجراء التعديلات المقترحة للسادة المحكمين من حذف وتعديل وازافة واعادة صياغة بعض الفقرات ، والجدول التالى يوضح نسبة الاتفاق .

جدول (١٢) نسبة اتفاق المحكمين على بنود استبيان آراء أصحاب البازارات السياحية

م	بنود التحكيم	عدد مرات الاتفاق	عدد مرات عدم الاتفاق	معامل الاتفاق
١	تسلسل وتنظيم العبارات	١٧	٣	٪٨٥
٢	سهولة ووضوح العبارات	٢٠	٠	٪١٠٠
٣	الدقة فى الصياغة اللغوية للعبارات	١٩	١	٪٩٥
٤	ملائمة الصياغة العلمية للعبارات	٢٠	٠	٪١٠٠

تراوحت نسبة الاتفاق بين السادة المحكمين على مدى صلاحية العبارات بين (٨٥٪:١٠٠٪) واصبح الاستبيان مكون من (٨) بنود لقياس آراء أصحاب البازارات السياحية عن حقيبة اليد المنتجة .

الاتساق الداخلى :-

يعد صدق المحكمين من أنواع الصدق السطحى أو الظاهرى؛ لذلك قامت الباحثة بتطبيق الاستبيان على عينة من أصحاب البازارات السياحية بلغ عددهم (ن = ٤٠) وذلك لحساب الاتساق الداخلى للبنود عن طريق حساب معاملات الارتباط بين درجة كل بند والدرجة الكلية للاستبيان فكانت قيم معاملات الارتباط كما هو موضح بجدول (١٣)

جدول (١٣) قيم معاملات الارتباط الداخلي لبنود الاستبيان

رقم البند	قيمة معامل الارتباط	رقم البند	قيمة معامل الارتباط
١	٠,٦٢٦	٥	٠,٦٦١
٢	٠,٦٢٣	٦	٠,٦٢٩
٣	٠,٢٢٤	٧	٠,٢٠٩
٤	٠,٦٠٧	٨	٠,٦٢٢

(♦) دال عند مستوى ٠,٠٥ (♦♦) دال عند مستوى ٠,٠١

يتضح من الجدول (١٣) أن قيم معاملات ارتباط البنود بالدرجة الكلية للاستبيان دالة إحصائياً عند مستوى (٠,٠٥) والبعض الآخر دال عند مستوى (٠,٠١) أي أنه يوجد اتساق ما بين بنود الاستبيان والدرجة الكلية مما يشير إلى أن بنود الاستبيان على درجة مناسبة من الاتساق.

ثانياً : ثبات الاستبيان :-

طريقة معامل ألفا لكرونباخ :-

استخدمت الباحثة لحساب ثبات الاستبيان معامل ألفا لكرونباخ Cronbach's Alpha Coefficient في حالة حذف درجة البند من الدرجة الكلية للاستبيان فبلغت قيمة معامل ألفا العام للاستبيان ككل (٠,٧٨٤) كما تم حساب معامل ثبات كل بند فكانت قيم معاملات الثبات كما هو موضح بجدول (١٤)

جدول (١٤) قيم معاملات ألفا لبنود الاستبيان

رقم البند	قيمة معامل ألفا	رقم البند	قيمة معامل ألفا
١	٠,٧٨٢	٥	٠,٧٨١
٢	٠,٧٨٢	٦	٠,٧٨٢
٣	٠,٧٨٢	٧	٠,٧٨٣
٤	٠,٦٨٣	٨	٠,٧٨١

يتضح من الجدول (١٤) أن جميع قيم معاملات ثبات البنود أقل من معامل ثبات الاستبيان ككل مما يشير إلى أن البنود على درجة مناسبة من الثبات.

طريقة التجزئة النصفية :-

للتحقق من ثبات الاستبيان ككل تم استخدام طريقة التجزئة النصفية Split half وبلغت قيمة معامل الارتباط بين نصفى الاستبيان (٠,٧٢٣) وبعد تصحيح أثر التجزئة بمعادلة سبيرمان وبراون Spearman-Brown بلغت قيمة معامل الثبات (٠,٧٧٩)، ويتضح مما سبق أن الاستبيان على درجة مناسبة من الثبات. ومن إجراءات الصدق والثبات السابقة أصبح الاستبيان مكون من (٨) بنود لقياس بنود

استبيان حقائب اليد المنفذة بزخارف فرعونية، والاستبيان بهذه الصورة صالح للتطبيق.  
**نتائج الدراسة ومناقشتها :-**

**الفرض الأول :-**

يوجد فروق ذات دلالة احصائية بين تقييم حقائب اليد للسيدات المنفذة من الخرز مستوحاة من الوحدات الزخرفية الفرعونية في تحقيق الجانب ( الجمالى ) للمنتج وفقا لأراء المتخصصين .

تم حساب مجموع تقييمات المتخصصين من اساتذة التخصص فى مجال الملابس والنسيج للتصميمات المنفذة لحقائب اليد للسيدات وذلك فى تحقيق الجانب الجمالى كما هو موضح بجدول (١٥) .

**جدول (١٥) تقييمات المتخصصين للتصميمات المنفذة لحقائب اليد للسيدات فى تحقيق الجانب الجمالى**

م	بنود الاستبيان	حقائب اليد للسيدات									
		المنتج ١	المنتج ٢	المنتج ٣	المنتج ٤	المنتج ٥	المنتج ٦	المنتج ٧	المنتج ٨	المنتج ٩	المنتج ١٠
١	الشكل النهائى للحقيبة ملائم للموضة المعاصرة	٦٠	٥٧	٦٠	٥٤	٦٠	٤٥	٥٧	٥١	٥٧	٤٢
٢	الحقيبة المنفذة يتحقق فيها عنصر التوازن والايقاع	٦٠	٤٨	٦٠	٥١	٦٠	٤٢	٥٧	٥١	٥٤	٤٢
٣	التصميم المنفذ يعمل سمات الفن الفرعونى	٥٧	٥٤	٥٤	٤٨	٥٤	٣٩	٥١	٥٤	٥٤	٣٩
٤	التصميم المنفذ يلقى الضوء على جماليات النسيج بالخرز	٥٤	٥٧	٥٧	٥٤	٥١	٥٤	٥٤	٥١	٤٨	٥١
٥	المنتج المنفذ يساهم فى المحافظة على التراث	٥١	٤٨	٤٨	٤٥	٤٨	٣٩	٥٤	٤٨	٤٥	٣٩

حقيبة اليد للسيدات رقم (١) تمثل افضل التصميمات والمنتجات المنفذة لحقائب اليد للسيدات المزخرفة بتصميمات مستوحاة من الوحدات الزخرفية الفرعونية فى تحقيق الجانب الجمالى وتفسر الباحثة ان سبب ذلك يعود الى ان التصميم المبتكر للوحدات الزخرفية الفرعونية المنفذة بالخرز تمثل اضافة جديدة فى حقائب اليد للسيدات كما ان تقنية النسيج بالخرز تتناسب مع التصميم المنفذ وهذا يعمل على اثناء التصميم واعطاءه شكل جمالى بالاضافة الى ان التصميم يتماشى مع الموضة المعاصرة .

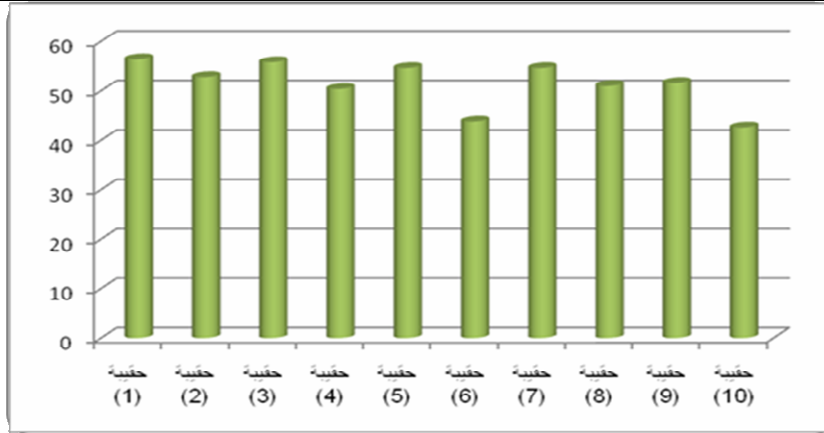
لاختبار الفرض الأول والذى ينص على أنه " توجد فروق ذات دلالة إحصائية بين تقييم حقائب اليد للسيدات المنفذة من الخرز مستوحاة من الوحدات الزخرفية الفرعونية فى تحقيق

توظيف بعض الزخارف الفرعونية باستخدام الخرز لأنتاج حقائب يد للسيدات تصلح للترويج السياحي

الجانب الجمالى للمنتج وفقاً لأراء المتخصصين". استخدمت الباحثة المتوسطات والانحراف المعياري وأسلوب تحليل التباين Analysis of Variance للكشف عن الفروق بين الحقائب فى الجانب الجمالى وفقاً لأراء المتخصصين بواسطة الحزمة الإحصائية المعروفة اختصاراً بـ Sps.v.25 ويوضح جدول (١٦) ، (١٧) نتائج هذا الفرض:

جدول (١٦) المتوسط والانحراف المعياري ومعامل الجودة وترتيب حقائب اليد المنفذة من الخرز مستوحاة من الوحدات الزخرفية الفرعونية فى تحقيق الجانب الجمالى للحقيبة وفقاً لأراء المتخصصين

الترتيب المنتج	معامل الجودة	الانحراف المعياري	المتوسط	الحقيبة
١	٪٩٤	٣,٩	٥٦,٤	حقيبة (١)
٤	٪٨٨	٤,٥	٥٢,٨	حقيبة (٢)
٢	٪٩٣	٥	٥٥,٨	حقيبة (٣)
٧	٨٤	٣,٩	٥٠,٤	حقيبة (٤)
٣	٪٩١	٥,٤	٥٤,٦	حقيبة (٥)
٨	٪٧٣	٦,٢	٤٣,٨	حقيبة (٦)
٣ مكرر	٪٩١	٢,٥	٥٤,٦	حقيبة (٧)
٦	٪٨٥	٢,١	٥١	حقيبة (٨)
٥	٪٨٦	٤,٩	٥١,٦	حقيبة (٩)
٩	٪٧١	٤,٩	٤٢,٦	حقيبة (١٠)



شكل بياني (١) لمتوسطات حقائب اليد المنفذة من الخرز مستوحاة من الوحدات الزخرفية الفرعونية فى تحقيق الجانب الجمالى للحقيبة وفقاً لأراء المتخصصين



جدول (١٧) نتائج تحليل التباين للكشف عن الفروق بين الحقائق فى الجانب الجمالى وفقاً لأراء المتخصصين

المتغير	مصدر التباين	مجموع المربعات	درجات الحرية	متوسط المربعات	قيمة " ف "	مستوى الدلالة
الجانب الجمالى	بين المجموعات	١٠١٥,٩	٩	١١٢,٨	٥,٦	٠,٠١
	داخل المجموعات	٨١٣,٦	٤٠	٢٠,٣		
	المجموع	١٨٢٩,٥	٤٩	-		

يتضح من الجدول (١٧) أن قيمة "ف" دالة إحصائياً عند مستوى ٠,٠١ مما يشير إلى وجود فروق بين حقائق اليد المنفذة من الخرز والمستوحاة من الوحدات الزخرفية الفرعونية وفقاً لأراء المتخصصين، وباستخدام اختبار Scheffe لمعرفة اتجاه الفروق كانت الفروق لصالح الحقيقية (١).

ويتضح من جدول (١٦) وشكل بياني (١) ان :-

وبذلك يمكن القول ان الحقائق المنفذة بالخرز لما تتميز به هذه التقنية من متانة ودقة فى تنفيذ التصميم حقق قبول فى تحقيق الجانب الجمالى وفقاً لآراء المتخصصين ، وهذا يتفق مع دراسة كل من ( زينب عبد العزيز وآخرون ،٢٠٢٢" ) ، ( نشوى مصططفى حافظ وآخرون ٢٠١٨" ) ، ( سيسيل اسكندر "٢٠٢٢" ) السابق الاشارة اليهم فى الاطار النظرى .

وفى ضوء ما سبق يمكن قبول الفرض الاول من فروض البحث والذى ينص على :-

يوجد فروق ذات دلالة احصائية بين تقييم حقائق اليد للسيدات المنفذة من الخرز مستوحاة من الوحدات الزخرفية فى تحقيق الجانب (الجمالى) للمنتج وفقاً لآراء المتخصصين.

الفرض الثانى :

يوجد فروق ذات دلالة احصائية بين تقييم حقائق اليد للسيدات المنفذة من الخرز مستوحاة من الوحدات الزخرفية فى تحقيق الجانب (الوظيفى) للمنتج وفقاً لآراء المتخصصين.

تم حساب مجموع تقييمات المتخصصين من اساتذة التخصص فى مجال الملابس والنسيج للتصميمات المنفذة لحقائق اليد للسيدات وذلك فى تحقيق الجانب الوظيفى ، كما هو موضح

بجدول (١٨) :-

توظيف بعض الزخارف الفرعونية باستخدام الخرز لأنتاج حقائب يد للسيدات تصلح للترويج السياحي

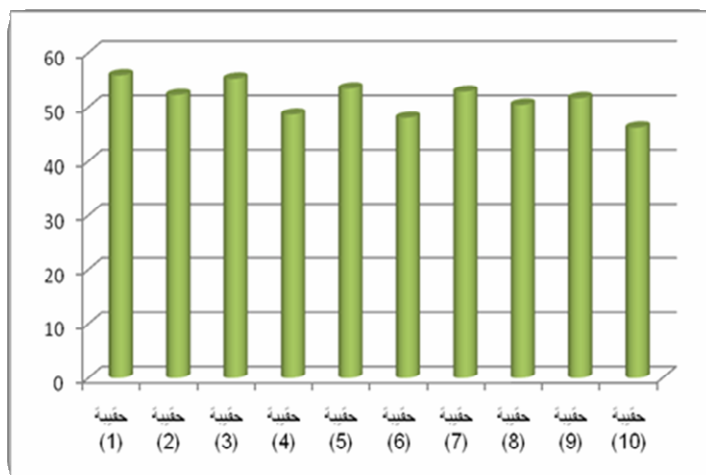
### جدول (١٨) تقييمات المحكمين للتصميمات المنفذة لحقائب اليد للسيدات في تحقيق الجانب الوظيفي

م	بنود الاستبيان	حقائب اليد للسيدات المنفذة									
		المنتج ١	المنتج ٢	المنتج ٣	المنتج ٤	المنتج ٥	المنتج ٦	المنتج ٧	المنتج ٨	المنتج ٩	المنتج ١٠
١	ملائمة الشكل النهائي للحقيبة المنفذة للمراحل العمرية من (٢٠-٢٥)	٥٤	٤٨	٥٧	٤٢	٦٠	٤٥	٥٤	٤٨	٤٨	٤٢
٢	تحقيق الحقيبة المنفذة حمة الوزن والراحة والمتانة عند الاستعمال	٥٤	٥١	٥١	٤٨	٥٤	٥١	٥٤	٤٨	٥١	٥١
٣	تحقق الحقيبة المنفذة عنصر التنوع والتجديد	٥٧	٥٧	٥٧	٥٤	٥٤	٤٢	٥١	٥١	٤٨	٤٥
٤	سهولة العناية بالحقيبة المنفذة	٦٠	٥٤	٥٤	٥١	٥١	٤٨	٥٤	٥٤	٥٧	٤٨
٥	تناسب الحقيبة المنفذة لتطلبات المرأة العصرية	٥٤	٥١	٥٧	٤٨	٤٨	٥٤	٥١	٥١	٥٤	٤٥

لاختبار الفرض الثانى والذى ينص على أنه " توجد فروق ذات دلالة إحصائية بين تقييم حقائب اليد للسيدات المنفذة من الخرز مستوحاة من الوحدات الزخرفية الفرعونية فى تحقيق الجانب الوظيفى للمنتج وفقاً لأراء المتخصصين". استخدمت الباحثة المتوسطات والانحراف المعيارى وأسلوب تحليل التباين Analysis of Variance للكشف عن الفروق بين الحقائب فى الجانب الوظيفى وفقاً لأراء المتخصصين بواسطة الحزمة الإحصائية المعروفة اختصاراً بـ Spss.V.25 ويوضح جدول (١٩) ، (٢٠) نتائج هذا الفرض:

### جدول (١٩) المتوسط والانحراف المعيارى ومعامل الجودة وترتيب حقائب اليد المنفذة من الخرز مستوحاة من الوحدات الزخرفية الفرعونية فى تحقيق الجانب الوظيفى للحقيبة وفقاً لأراء المتخصصين

الترتيب	المتوسط	الانحراف المعيارى	معامل الجودة	ترتيب المنتج
١	٥٥,٨	٢,٧	٪٩٣	١
٢	٥٢,٢	٣,٤	٪٨٧	٥
٣	٥٥,٢	٢,٧	٪٩٢	٢
٤	٤٨,٦	٤,٤	٪٨١	٨
٥	٥٣,٤	٤,٤	٪٨٩	٣
٦	٤٨	٤,٧	٪٨٠	٩
٧	٥٢,٨	١,٦	٪٨٨	٤
٨	٥٠,٤	٢,٥	٪٨٤	٧
٩	٥١,٦	٣,٩	٪٨٦	٦
١٠	٤٦,٢	٣,٤	٪٧٧	١٠



شكل بياني (٢) لمتوسطات حقائق اليد المنفذة من الخرز مستوحاة من الوحدات الزخرفية الفرعونية في تحقيق الجانب الوظيفي للحقيبة وفقاً لأراء المتخصصين

جدول (٢٠) نتائج تحليل التباين للكشف عن الفروق بين الحقائق في الجانب الوظيفي وفقاً لأراء المتخصصين

المتغير	مصدر التباين	مجموع المربعات	درجات الحرية	متوسط المربعات	قيمة " ف "	مستوى الدلالة
الجانب الوظيفي	بين المجموعات	٤٣٩,٤	٩	٤٨,٨	٢,٩	٠,٠١
	داخل المجموعات	٤٩٦,٨	٤٠	١٢,٤		
	المجموع	٩٣٦,٢	٤٩	-		

يتضح من الجدول (٢٠) أن قيمة "ف" دالة إحصائياً عند مستوى ٠,٠١ مما يشير إلى وجود فروق بين حقائق اليد المنفذة من الخرز والمستوحاة من الوحدات الزخرفية الفرعونية في تحقيق الجانب الوظيفي للحقيبة وفقاً لأراء المتخصصين، وباستخدام اختبار Scheffe لمعرفة اتجاه الفروق كانت الفروق لصالح الحقيبة (١).

تضح من جدول (١٩) وشكل بياني (٢) ان :

حقيبة اليد للسيدات رقم ( ١ ) تمثل أفضل التصميمات والمنتجات المفذة لحقائب اليد للسيدات المزخرفة بتصميمات مستوحاة من الوحدات الزخرفية الفرعونية في تحقيق الجانب الوظيفي وتفسر الباحثة ان سبب ذلك يعود الى ان حقيبة اليد المنفذة كبيرة في الحجم حيث انها تتسع لكل الاغراض الشخصية للمرأة مع تصميم رائع ، كما انها مناسبة للاستخدام في كل الاوقات وتتميز بالمتانة وسهولة العناية بها .

وبذلك يمكن القول ان الحقائق المنفذة بالخرز بالزخارف الفرعونية تحقق قبول في تحقيق الجانب الوظيفي وفقاً لآراء المتخصصين وهذا يتفق مع دراسة كل من ( زينب عبد العزيز

توظيف بعض الزخارف الفرعونية باستخدام الخرز لأنتاج حقائب يد للسيدات تصلح للترويج السياحي  
واخرون، "٢٠٢٢"، ( ايمان هاشم واخرون، " ٢٠١٨ " )، ( نجوى كسبه، " ٢٠٢٢ " ) السابق الاشارة  
اليهم فى الاطار النظرى .

وفى ضوء ماسبق يمكن قبول الفرض الثانى من فروض البحث والذى ينص على :-  
يوجد فروق ذات دلالة احصائية بين تقييم حقائب اليد للسيدات المنفذة من الخرز  
مستوحاة من الوحدات الزخرفية الفرعونية فى تحقيق الجانب (الوظيفى) للمنتج وفقا لآراء  
المتخصصين .

الفرض الثالث :-

يوجد فروق ذات دلالة احصائية بين تقييم حقائب اليد للسيدات المنفذة من الخرز  
مستوحاة من الوحدات الزخرفية الفرعونية فى تحقيق الجانب (الابتكارى) للمنتج وفقا لآراء  
المتخصصين .

تم حساب مجموع تقييمات المتخصصين من أساتذة التخصص فى مجال الملابس والنسيج  
للتصميمات المنفذة لحقائب اليد للسيدات وذلك فى تحقيق الجانب الابتكارى كما هو موضح  
بجدول (٢١) :-

جدول (٢١) تقييمات المحكمين للتصميمات المنفذة لحقائب اليد للسيدات فى تحقيق الجانب الابتكارى

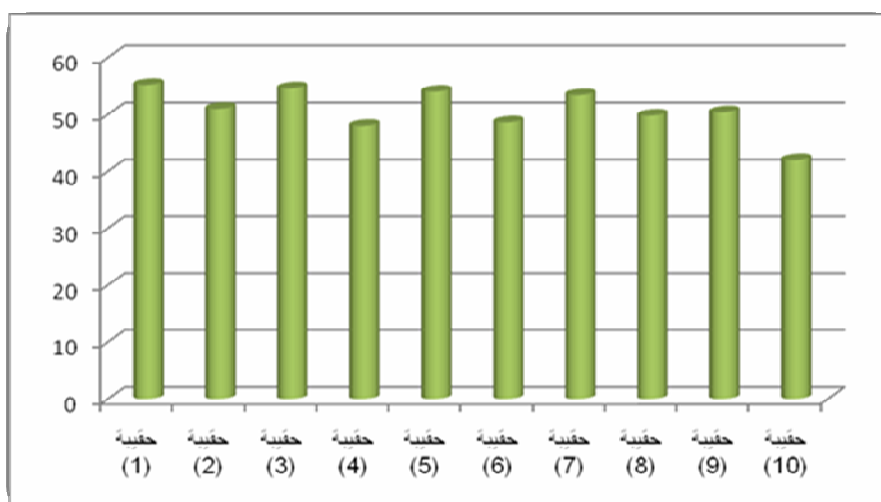
م	بنود الاستبيان	حقائب اليد للسيدات المنفذة									
		المنتج ١	المنتج ٢	المنتج ٣	المنتج ٤	المنتج ٥	المنتج ٦	المنتج ٧	المنتج ٨	المنتج ٩	المنتج ١٠
١	تميز الحقيبة المنفذة بالابتكار والعدائنة	٥٧	٦٠	٦٠	٥٤	٦٠	٤٨	٥٤	٥١	٥١	٤٨
٢	تلائم الخامة المستخدمة والوحدات الزخرفية للذوق العام	٥٤	٤٨	٥١	٥١	٥٧	٤٨	٥١	٥٤	٤٨	٤٢
٣	توافق الحقيبة المنفذة لخطوط الموضة	٥١	٤٥	٥١	٤٨	٤٨	٤٨	٥١	٥٤	٤٨	٣٩
٤	تطويع الوحدات الزخرفية للاستخدام الأمثل فى تصميم الحقيبة	٦٠	٥٧	٥٤	٤٢	٥٤	٤٨	٥٤	٥٧	٤٨	٤٢
٥	توظيف الوحدات الزخرفية بشكل جيد على الحقيبة المنفذة	٥٤	٤٥	٥٧	٤٥	٥١	٤٨	٥١	٥١	٤٨	٣٩

لاختبار الفرض الثالث والذى ينص على أنه " توجد فروق ذات دلالة إحصائية بين تقييم  
حقائب اليد للسيدات المنفذة من الخرز مستوحاة من الوحدات الزخرفية الفرعونية فى تحقيق  
الجانب الابتكارى للمنتج وفقا لآراء المتخصصين". استخدمت الباحثة المتوسطات والانحراف المعياري  
وأسلوب تحليل التباين Analysis of Variance للكشف عن الفروق بين الحقائب فى الجانب

الابتكارى وفقاً لأراء المتخصصين بواسطة الحزمة الإحصائية المعروفة اختصاراً بـ Spss.V.25 ويوضح جدول (٢٢)، نتائج هذا الفرض:

جدول (٢٢) المتوسط والانحراف المعياري ومعامل الجودة وترتيب حقائب اليد المنفذة من الخرز مستوحاة من الوحدات الزخرفية الفرعونية في تحقيق الجانب الابتكارى للحقيبة وفقاً لأراء المتخصصين

الحنيفية	المتوسط	الانحراف المعياري	معامل الجودة	ترتيب المنتج
حنيفية (١)	٥٥,٢	٣,٤	٪٩٢	١
حنيفية (٢)	٥١	٧	٪٨٥	٥
حنيفية (٣)	٥٤,٦	٣,٩	٪٩١	٢
حنيفية (٤)	٤٨	٤,٧	٪٨٠	٩
حنيفية (٥)	٥٤	٤,٧	٪٩٠	٣
حنيفية (٦)	٤٨,٦	١,٣	٪٨١	٨
حنيفية (٧)	٥٣,٤	٢,٥	٪٨٩	٤
حنيفية (٨)	٤٩,٨	٢,٧	٪٨٣	٧
حنيفية (٩)	٥٠,٤	٢,٥	٪٨٤	٦
حنيفية (١٠)	٤٢	٣,٦	٪٧٠	١٠



شكل بياني (٣) لمتوسطات حقائب اليد المنفذة من الخرز مستوحاة من الوحدات الزخرفية الفرعونية في تحقيق الجانب الابتكارى للحقيبة وفقاً لأراء المتخصصين

توظيف بعض الزخارف الفرعونية باستخدام الخرز لأنتاج حقائب يد للسيدات تصلح للترويج السياحي

### جدول (٢٣) نتائج تحليل التباين للكشف عن الفروق بين الحقائب فى الجانب الابتكارى وفقاً لأراء المتخصصين

المتغير	مصدر التباين	مجموع المربعات	درجات الحرية	متوسط المربعات	قيمة " ف "	مستوى الدلالة
الجانب الابتكارى	بين المجموعات	٧١٠,١	٩	٧٨,٩	٥	٠,٠١
	داخل المجموعات	٦٢٦,٤	٤٠	١٥,٧		
	المجموع	١٣٣٦,٥	٤٩	-		

يتضح من الجدول (٢٣) أن قيمة "ف" دالة إحصائياً عند مستوى ٠,٠١ مما يشير إلى وجود فروق بين حقائب اليد المنفذة من الخرز والمستوحاة من الوحدات الزخرفية الفرعونية فى تحقيق الجانب الابتكارى للحقيبة وفقاً لأراء المتخصصين، وباستخدام اختبار Scheffe لمعرفة اتجاه الفروق كانت الفروق لصالح الحقيبة (١).

يتضح من جدول (٢٢) وشكل بيانى (٣) ان :

حقيبة اليد للسيدات رقم (١) تمثل أفضل التصميمات والمنتجات المنفذة لحقائب اليد للسيدات بتصميمات مستوحاة من الوحدات الزخرفية الفرعونية فى تحقيق الجانب الابتكارى ، وتفسر الباحثة ان سبب ذلك يعود الى ان حقيبة اليد المنفذة لها شكل جديد مبتكر حيث يتم المزج بين نوعين من الخرز واستخدام بعض رموز الفن المصرى القديم مما اضى على التصميم روح الطابع المصرى الاصيل مع الدمج بين الاصاله والمعاصرة .

وبذلك يمكن القول ان الحقائب المنفذة بالخرز الزخارف الفرعونية تحقق قبول فى تحقيق الجانب الابتكارى وفقاً لأراء المتخصصين وهذا يتفق مع دراسة ( فاطمة أحمد محمد ، "٢٠١٧" ) ، زينب عبد العزيز واخرون ، "٢٠٢٢" ) ، ( جميلة المغربى واخرون ، "٢٠١٤" ) السابق الاشارة اليهم فى الاطار النظرى .

وفى ضوء ماسبق يمكن قبول الفرض الثالث من فروض البحث والذى ينص على :

يوجد فروق ذات دلالة احصائية بين تقييم حقائب اليد للسيدات المنفذة من الخرز مستوحاة من الوحدات الزخرفية الفرعونية فى تحقيق الجانب (الابتكارى) للمنتج وفقاً لأراء المتخصصين .

الفرض الرابع :

يوجد فروق ذات دلالة احصائية بين تقييم حقائب اليد للسيدات المنفذة من الخرز مستوحاة من الوحدات الزخرفية الفرعونية فى تحقيق الجانب (التقنى) للمنتج وفقاً لأراء المتخصصين .

تم حساب مجموع تقييمات المتخصصين من أساتذة التخصص فى مجال الملابس والنسيج للتصميمات المنفذة لحقائب اليد للسيدات وذلك فى تحقيق الجانب التقنى كما هو موضح بجدول (٢٤).

جدول (٢٤) تقييمات المتخصصين للتصميمات المنفذة لحقائب اليد للسيدات في تحقيق الجانب التقنى

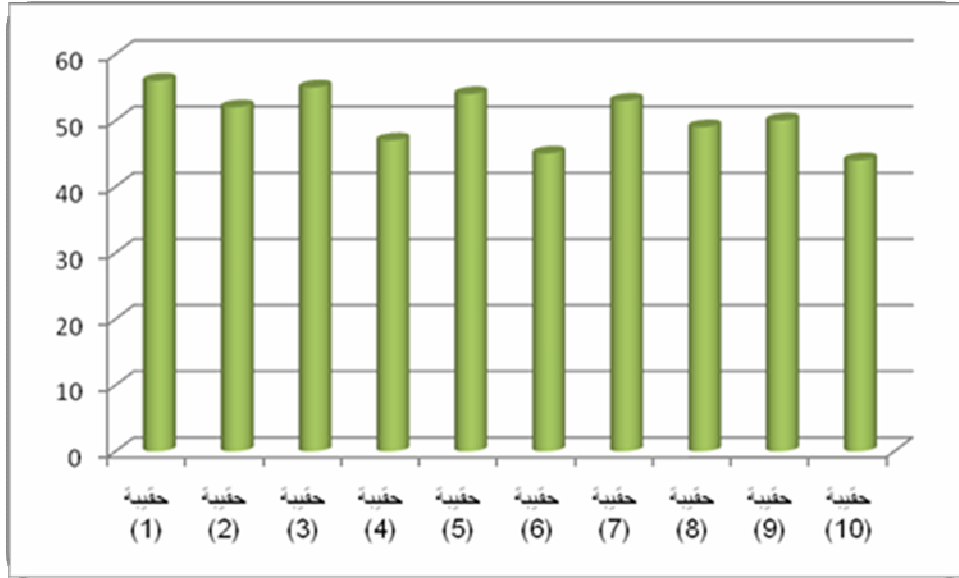
م	بنود الاستبيان	حقائب اليد للسيدات المنفذة									
		المنتج ١	المنتج ٢	المنتج ٣	المنتج ٤	المنتج ٥	المنتج ٦	المنتج ٧	المنتج ٨	المنتج ٩	المنتج ١٠
١	يخلو الشكل العام للحقيبة المنفذة من العيوب	٥٧	٤٨	٥٧	٤٥	٥١	٤٨	٥١	٤٨	٤٨	٥١
٢	يوجد ترابط وتكامل بين عناصر الحقيبة المنفذة	٥٤	٥٤	٥٤	٤٨	٥٤	٤٢	٥١	٤٨	٥١	٤٢
٣	التوافق اللوني للتصميم	٥٧	٥٤	٥٤	٤٨	٥٧	٤٥	٥٧	٥١	٥١	٣٩

لاختبار الفرض الرابع والذي ينص على أنه " توجد فروق ذات دلالة إحصائية بين تقييم حقائب اليد للسيدات المنفذة من الخرز مستوحاة من الوحدات الزخرفية الفرعونية في تحقيق الجانب التقنى للمنتج وفقاً لأراء المتخصصين". استخدمت الباحثة المتوسطات والانحراف المعياري وأسلوب تحليل التباين Analysis of Variance للكشف عن الفروق بين الحقائب في الجانب التقنى وفقاً لأراء المتخصصين بواسطة الحزمة الإحصائية المعروفة اختصاراً بـ Spss.V.25. ويوضح جدول (٢٥) ، (٢٦) نتائج هذا الفرض:

جدول (٢٥) المتوسط والانحراف المعياري ومعامل الجودة وترتيب حقائب اليد المنفذة من الخرز مستوحاة من

الوحدات الزخرفية الفرعونية في تحقيق الجانب التقنى للحقيبة وفقاً لأراء المتخصصين

الترتيب	معامل الجودة	الانحراف المعياري	المتوسط	الحقيقية
١	٪٩٣,٣	١,٧	٥٦	حقيقية (١)
٥	٪٨٦,٧	٣,٥	٥٢	حقيقية (٢)
٢	٪٩١,٧	١,٧	٥٥	حقيقية (٣)
٨	٪٧٨,٣	١,٧	٤٧	حقيقية (٤)
٣	٪٩٠	٣	٥٤	حقيقية (٥)
٩	٪٧٥	٣	٤٥	حقيقية (٦)
٤	٪٨٨,٣	٣,٥	٥٣	حقيقية (٧)
٧	٪٨١,٧	١,٧	٤٩	حقيقية (٨)
٦	٪٨٣,٣	١,٧	٥٠	حقيقية (٩)
١٠	٪٧٣,٣	٦,٢	٤٤	حقيقية (١٠)



شكل بياني (٤) لمتوسطات حقائب اليد المنفذة من الخرز مستوحاة من الوحدات الزخرفية الفرعونية في تحقيق الجانب التقني للحقيبة وفقاً لأراء المتخصصين

جدول (٢٦) نتائج تحليل التباين للكشف عن الفروق بين الحقائب في الجانب التقني وفقاً لأراء المتخصصين

مستوى الدلالة	قيمة " ف "	متوسط المربعات	درجات الحرية	مجموع المربعات	مصدر التباين	المقبر
٠,٠١	٥,٥	٥٢,٨	٩	٤٧٥,٥	بين المجموعات	الجانب التقني
		٩,٦	٢٠	١٩٢	داخل المجموعات	
		-	٢٩	٦٦٧,٥	المجموع	

يتضح من الجدول (٢٦) أن قيمة "ف" دالة إحصائياً عند مستوى ٠,٠١ مما يشير إلى وجود فروق بين حقائب اليد المنفذة من الخرز والمستوحاة من الوحدات الزخرفية الفرعونية في تحقيق الجانب التقني للحقيبة وفقاً لأراء المتخصصين، وباستخدام اختبار Scheffe لمعرفة اتجاه الفروق كانت الفروق لصالح الحقيبة (١).

يتضح من جدول (٢٥) وشكل بياني (٤) ان :

حقيبة اليد للسيدات رقم ( ١ ) تمثل افضل التصميمات والمنتجات المنفذة لحقائب اليد للسيدات المزخرفة بتصميمات مستوحاة من الوحدات الزخرفية الفرعونية في تحقيق الجانب التقني ، وتفسر الباحثة ان سبب ذلك يعود الى انها أكثر حقيبة منفذة يخلو الشكل العام لها من العيوب وتميز بالتوافق اللوني للتصميم .



وبذلك يمكن القول ان الحقائق المنفذة بالخرز بالزخارف الفرعونية تحقق قبول فى تحقيق الجانب التقنى وفقاً لآراء المتخصصين وهذا يتفق مع دراسة كل من ( زينب عبد العزيز وآخرون ، " ٢٠٢٢ " ) ، ( حسام الدين مصطفى ، " ٢٠٠٩ " ) ، ( سارة الدبوسى ، " ٢٠١٩ " ) .

وفى ضوء ماسبق يمكن قبول الفرض الرابع من فروض البحث والذى ينص على :

**يوجد فروق ذات دلالة احصائية بين تقييم حقائق اليد للسيدات المنفذة من الخرز مستوحاة من الوحدات الزخرفية الفرعونية فى تحقيق الجانب (التقنى) للمنتج وفقاً لآراء المتخصصين .**

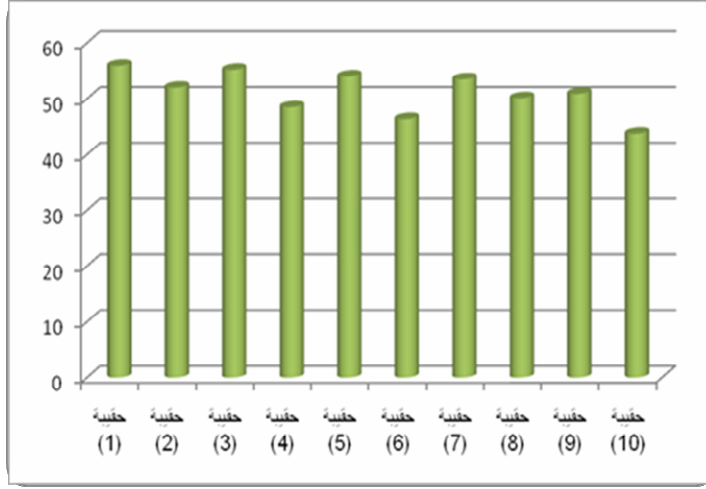
**الفرض الخامس :**

**يوجد فروق ذات دلالة احصائية بين تقييم حقائق اليد للسيدات المنفذة من الخرز مستوحاة من الوحدات الزخرفية الفرعونية وفقاً ( لآراء المتخصصين ) لمحاوير التقييم ككل .**

لاختبار الفرض الخامس والذى ينص على أنه " توجد فروق ذات دلالة إحصائية بين تقييم حقائق اليد للسيدات المنفذة من الخرز مستوحاة من الوحدات الزخرفية الفرعونية فى تحقيق محاور التقييم ككل وفقاً لآراء المتخصصين." استخدمت الباحثة المتوسطات والانحراف المعياري وأسلوب تحليل التباين Analysis of Variance للكشف عن الفروق بين الحقائق فى تحقيق محاور التقييم ككل وفقاً لآراء المتخصصين بواسطة الحزمة الإحصائية المعروفة اختصاراً بـ Spss.V.25 ويوضح جدول ( ٢٧ ) ، ( ٢٨ ) نتائج هذا الفرض:

**جدول (٢٧) المتوسط والانحراف المعياري ومعامل الجودة وترتيب حقائق اليد المنفذة من الخرز مستوحاة من الوحدات الزخرفية الفرعونية فى تحقيق محاور التقييم ككل وفقاً لآراء المتخصصين**

الترتيب	معامل الجودة	الانحراف المعياري	المتوسط	الاحتمالية
١	٩٣,٢%	١,٧	٥٥,٩	حقيقية (١)
٥	٨٦,٧%	٢,٦	٥٢	حقيقية (٢)
٢	٩٢%	١,٦	٥٥,٢	حقيقية (٣)
٨	٨٠,٨%	١,٨	٤٨,٥	حقيقية (٤)
٣	٩٠%	٢,٣	٥٤	حقيقية (٥)
٩	٧٧,٣%	١,٩	٤٦,٤	حقيقية (٦)
٤	٨٨,٨%	١,٥	٥٣,٥	حقيقية (٧)
٧	٨٣,٥%	٢,٥	٥٠,١	حقيقية (٨)
٦	٨٤,٨%	٢,٤	٥٠,٩	حقيقية (٩)
١٠	٧٢,٨%	٢,١	٤٣,٧	حقيقية (١٠)



شكل بياني (٥) لمتوسطات حقائب اليد المنفذة من الخرز مستوحاة من الوحدات الزخرفية الفرعونية في تحقيق محاور التقييم ككل وفقاً لأراء المتخصصين

جدول (٢٨) نتائج تحليل التباين للكشف عن الفروق بين الحقائب في محاور التقييم ككل وفقاً لأراء

المتخصصين

مستوى الدلالة	قيمة " ف "	متوسط المربعات	درجات الحرية	مجموع المربعات	مصدر التباين	المتغير
٠,٠١	١٦,١	٩٥,١	٩	٨٥٦,٢	بين المجموعات	معاور التقييم ككل
		٥,٩	٤٠	٢٣٥,٤	داخل المجموعات	
		-	٤٩	١٠٩١,٦	المجموع	

يتضح من الجدول (٢٨) أن قيمة "ف" دالة إحصائياً عند مستوى ٠,٠١ مما يشير إلى وجود فروق بين حقائب اليد المنفذة من الخرز والمستوحاة من الوحدات الزخرفية الفرعونية في تحقيق محاور التقييم ككل وفقاً لأراء المتخصصين، وباستخدام اختبار Scheffe لمعرفة اتجاه الفروق كانت الفروق لصالح الحقيقية (١).

يتضح من الجدول (٢٧) وشكل بياني (٥) :-

حقيبة اليد للسيدات رقم (١) تمثل أفضل التصميمات والمنتجات المنفذة لحقائب اليد للسيدات المزخرفة بتصميمات مستوحاة من الوحدات الزخرفية الفرعونية في تحقيق جوانب التقييم (ككل) في المنتج .

حقيبة اليد للسيدات رقم (١٠) تمثل أقل التصميمات والمنتجات المنفذة لحقائب اليد للسيدات المزخرفة بتصميمات مستوحاة من الوحدات الزخرفية الفرعونية في تحقيق جوانب التقييم (ككل) في المنتج .

وفي ضوء ما سبق يمكن قبول الفرض الخامس من فروض البحث والذي ينص على :

يوجد فروق ذات دلالة إحصائية بين تقييم حقائق اليد للسيدات المنفذة من الخرز مستوحاة من الوحدات الزخرفية الفرعونية وفقا (لآراء المتخصصين) لمحاوّر التقييم ككل .

الفرض السادس :

يوجد فروق ذات دلالة إحصائية بين تقييم حقائق اليد للسيدات المنفذة من الخرز مستوحاة من الوحدات الزخرفية الفرعونية وفقا (لآراء أصحاب البازارات السياحية) .

ولتحقق من هذا الفرض تم حساب تحليل التباين لمتوسط فى تحقيق بنود التقييم للمنتجات المنفذة لحقائب اليد للسيدات المزخرفة بتصميمات مستوحاة من الوحدات الزخرفية الفرعونية وذلك وفقا لآراء أصحاب البازارات السياحية كما هو موضح بجدول (٢٩) .

جدول (٢٩) تقييمات أصحاب البازارات السياحية للتصميمات المنفذة لحقائب اليد للسيدات فى

تحقيق بنود التقييم

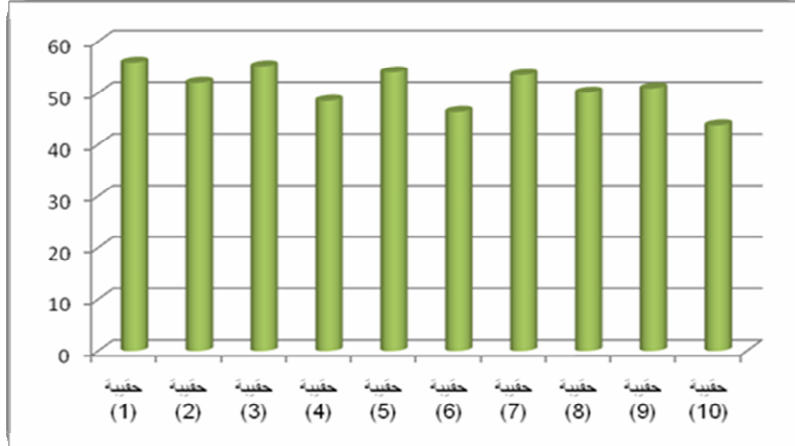
م	بنود الاستبيان	حقائب اليد للسيدات المنفذة									
		المنتج ١	المنتج ٢	المنتج ٣	المنتج ٤	المنتج ٥	المنتج ٦	المنتج ٧	المنتج ٨	المنتج ٩	المنتج ١٠
١	تتماشى الحقيبة المنفذة مع خطوط الموضة والذوق العام	١٠٥	١٠٨	١١٧	١٠٥	١٠٥	١٠٥	١٠٢	١٠٨	١٠٨	١٠٥
٢	تصميم الحقيبة المنفذة يتميز بألوانها وتناسق ألوانها	١١٧	١٠٨	١١٧	١١١	١١٤	٩٦	١١٧	١١١	١١١	٩٦
٣	الحقيبة المنفذة تمتاز بالتميز والانفراد عن الحقائب المتاحة بالأسواق	١٢٠	١٠٥	١٢٠	١١٤	١٢٠	٩٣	١١٧	١١٤	١١٤	٩٠
٤	تصميم الحقيبة المنفذة يتناسب مع فئات عمرية مختلفة	٩٩	١٠٢	١٠٥	٩٩	١٠٢	٩٩	٩٩	٩٩	٩٩	٩٠
٥	تتماشى ألوان الحقيبة مع الذوق العام	١٠٢	٩٦	١٠٢	٩٩	١٠٨	١٠٢	١٠٢	١٠٥	١٠٥	٩٣
٦	الحقيبة المنفذة تتميز بجودة التشطيب	١١١	١١٧	١٠٨	٩٦	١١٤	١٠٨	١١١	١٠٢	١٠٥	١١١
٧	أحرص على أقتناء الحقيبة المنفذة عند توافرها بالأسواق	١٠٥	٩٩	٩٠	٨٧	٩٦	٩٠	٨٧	٨٧	٩٠	٩٣
٨	الحقيبة المنفذة تتميز بسهولة الاستخدام والعناية	١١٧	٩٩	٩٩	٩٣	١٠٢	١٠٥	٩٦	٩٠	٩٠	١٠٥

توظيف بعض الزخارف الفرعونية باستخدام الخرز لأنتاج حقائب يد للسيدات تصلح للترويج السياحي

لاختبار الفرض السادس والذي ينص على أنه "توجد فروق ذات دلالة إحصائية بين تقييم حقائب اليد للسيدات المنفذة من الخرز مستوحاة من الوحدات الزخرفية الفرعونية وفقاً لأراء أصحاب البازارات السياحية". استخدمت الباحثة المتوسطات والانحراف المعياري وأسلوب تحليل التباين Analysis of Variance للكشف عن الفروق بين الحقائب وفقاً لأراء أصحاب البازارات السياحية بواسطة الحزمة الإحصائية المعروفة اختصاراً بـ Spss.V.25 ويوضح جدول (٣٠)، (٣١) نتائج هذا الفرض:

جدول (٣٠) المتوسط والانحراف المعياري ومعامل الجودة وترتيب حقائب اليد المنفذة من الخرز مستوحاة من الوحدات الزخرفية الفرعونية في تحقيق بنود التقييم وفقاً لأراء أصحاب البازارات السياحية

الرتبة	المتوسط	الانحراف المعياري	معامل الجودة	ترتيب المنتج
١	١٠٩,٥	٧,٨	٪٩١,٣	١
٢	١٠٤,٣	٦,٧	٪٨٦,٩	٤
٣	١٠٧,٣	١٠,٣	٪٨٩,٤	٣
٤	١٠٠,٥	٩,١	٪٨٣,٨	٨
٥	١٠٧,٦	٧,٩	٪٨٩,٧	٢
٦	٩٩,٨	٦,٣	٪٨٣,٢	٩
٧	١٠٣,٩	١٠,٥	٪٨٦,٢	٥
٨	١٠٢	٩,٦	٪٨٥	٧
٩	١٠٢,٤	٩,١	٪٨٥,٣	٦
١٠	٩٧,٩	٨	٪٨١,٦	١٠



شكل بياني (٦) لمتوسطات حقائب اليد المنفذة من الخرز مستوحاة من الوحدات الزخرفية الفرعونية وفقاً لأراء أصحاب البازارات السياحية

جدول (٣١) نتائج تحليل التباين للكشف عن الفروق بين الحقائق وفقاً لأراء أصحاب البازارات السياحية

المتغير	مصدر التباين	مجموع المربعات	درجات الحرية	متوسط المربعات	قيمة " ف "	مستوى الدلالة
الحقائب المنفذة	بين المجموعات	١٠٠٨	٩	١١٢	١٣,٨	٠,٠١
	داخل المجموعات	٥٦٥,٢	٧٠	٨,١		
	المجموع	١٥٧٣,٢	٧٩	-		

يتضح من الجدول (٣١) أن قيمة "ف" دالة إحصائياً عند مستوى ٠,٠١ مما يشير إلى وجود فروق بين حقائب اليد المنفذة من الخرز والمستوحاة من الوحدات الزخرفية الفرعونية وفقاً لأراء أصحاب البازارات السياحية ، وباستخدام اختبار Scheffe لمعرفة اتجاه الفروق كانت الفروق لصالح الحقيقية (١).

يتضح من جدول (٣٠) وشكل بياني (٦) :

- حقيبة اليد للسيدات رقم ( ١ ) تمثل أفضل التصميمات والمنتجات المنفذة لحقائب اليد للسيدات المزخرفة بتصميمات مستوحاة من الوحدات الزخرفية الفرعونية في تحقيق بنود التقييم في المنتج على حسب آراء أصحاب البازارات السياحية.
- حقيبة اليد للسيدات رقم (١٠) تمثل أقل التصميمات والمنتجات المنفذة لحقائب اليد للسيدات المزخرفة بتصميمات مستوحاة من الوحدات الزخرفية الفرعونية في تحقيق بنود التقييم في المنتج على حسب آراء أصحاب البازارات السياحية .

وفي ضوء ما سبق يمكن قبول الفرض السادس من فروض البحث والذي ينص على :

يوجد فروق ذات دلالة إحصائية بين تقييم حقائب اليد للسيدات المنفذة من الخرز مستوحاة من الوحدات الزخرفية الفرعونية وفقاً ( لأراء أصحاب البازارات السياحية) .  
الفرض السابع :

توجد علاقة ارتباطية ذات دلالة إحصائية بين ( ترتيب المتخصصين - ترتيب أصحاب البازارات السياحية ) لحقائب اليد للسيدات المنفذة من الخرز بتصميمات مستوحاة من الوحدات الزخرفية الفرعونية المنفذة .

لتتحقق من هذا الفرض استخدمت الباحثة معمل الارتباط لسبيرمان بواسطة الحزمة الإحصائية المعروفة اختصاراً ب Spss V.22 ، بين ترتيب كل من السادة المتخصصين وأصحاب البازارات السياحية للمنتجات المنفذة لحقائب اليد المنفذة بالخرز بتصميمات مستوحاة من الوحدات الزخرفية الفرعونية كما هو موضح بجدول (٣٢) :

توظيف بعض الزخارف الفرعونية باستخدام الخرز لأنتاج حقائب يد للسيدات تصلح للترويج السياحي

جدول (٣٢) معامل ارتباط الرتب لسبيرمان لمعرفة العلاقة الارتباطية بين ترتيب السادة المتخصصين وترتيب أصحاب البازارات السياحية للمنتجات المنفذة لحقائب اليد المنفذة بالخرز بتصميمات مستوحاة من الوحدات

#### الزخرفية الفرعونية

معامل ارتباط الرتب لسبيرمان	ترتيب أصحاب البازارات السياحية	ترتيب المتخصصين	المنتجات المنفذة
٠,٩٧٦ علاقة ارتباطية دالة عند مستوى (٠,٠١)	١	١	منتج (١)
	٤	٥	منتج (٢)
	٣	٢	منتج (٣)
	٨	٨	منتج (٤)
	٢	٣	منتج (٥)
	٩	٩	منتج (٦)
	٥	٤	منتج (٧)
	٧	٧	منتج (٨)
	٦	٦	منتج (٩)
	١٠	١٠	منتج (١٠)

يتضح من الجدول (٣٢) وجود علاقة ارتباطية (علاقة ارتباطية موجبة دالة إحصائياً عند مستوى ٠,٠١) بين ترتيب كل من المحكمين و أصحاب البازارات السياحية لحقائب اليد للسيدات المنفذة وان العلاقة الارتباطية بين ترتيب السادة المتخصصين وترتيب أصحاب البازارات السياحية في ضوء بنود التقييم لكل منهم قد بلغت قيمة (أر = ٠,٩٧٦) وهى عبارة عن (علاقة طردية) وهذا يدل على أن هناك توافق بين التقييم من الناحيتين العملية والعلمية .

وبناء على ما سبق فإنه يمكن قبول الفرض السابع من فروض هذا البحث الذى ينص على :

توجد علاقة ارتباطية ذات دلالة إحصائية بين ( ترتيب المتخصصين وترتيب أصحاب البازارات السياحية) لحقائب اليد للسيدات المنفذة من الخرز بتصميمات مستوحاة من الوحدات الزخرفية الفرعونية المنفذة .

#### توصيات البحث :-

فى ضوء نتائج البحث الحالى توصى الباحثة بما يلى :-

١. ألقاء الضوء على تقنية النسيج بالخرز والاستعانة بها فى تنفيذ منتجات متنوعة فى مجال الملابس ومكملاتها .
٢. الاطلاع على الحضارات المختلفة لفتح مجال جديد للابتكار فى صناعة مكملات الملابس وخاصة الحقائب .

٣. اجراء المزيد من الدراسات الاكاديمية التى تربط بين فن زخارف الحضارات القديمة وبين الاشغال اليدوية .
٤. دعم وتشجيع الصناعات الصغيرة واستخدام زخارف الحضارة المصرية القديمة التى تعبر عن الهوية المصرية .
٥. اجراء ورش عمل لطالبات الاقتصاد المنزلى لدراسة الزخارف القديمة وأستلهاها منها أفكار مشاريع تصلح للترويج السياحى .

### قائمة المراجع :-

#### أولا : المراجع العربية :-

١. أمانى رأفت بشرى (٢٠٢٢) : **توظيف الزخارف الفرعونية والقبطية والاسلامية فى تطوير منتجات ملبسية ومكملاتها ومعلقات تصلح للترويج السياحى** ، المجلة المصرية للدراسات المتخصصة ، كلية التربية النوعية ، جامعة عين شمس ، المجلد (١٠) ، عدد (٣٦) .
٢. امانى محمد شاكر، غادة محمد الصياد (٢٠١٤) : **الخواص الجمالية للتراكيب النسجية كمدخل تصميمى لحقيبة اليد النسائية والافادة منها فى تنمية الصناعات الجلدية** ، مجلة الفنون والعلوم التطبيقية ، كلية الفنون التطبيقية ، جامعة دمياط ، المجلد (١) ، عدد (١) .
٣. ايمان عبد العزيز هاشم ، نيرمين عبد الرحمن عبد الباسط (٢٠١٨) : **مجلة التصميم الدولية** ، عدد (٢) .
٤. جميلة مصطفى المغربى ، حنان محمد الشربيني ، شيماء محمد الدسوقي (٢٠١٤) : **أستحداث تقنيات التكنولوجيا الحديثة فى عمل وحدات زخرفية مستوحاة من الفن الفرعونى** ، مجلة بحوث التربية النوعية ، جامعة المنصورة ، المجلد (١٣) ، عدد (٣٤) .
٥. حسام الدين مصطفى محمد محمود (٢٠٠٩) : **القيم الفنية والاساليب التقنية لمشغولات الخرز فى واحات الوادى الجديد والافادة منها فى عمل مشغولات فنية معاصرة لطالبات قسم الطفولة بكلية التربية** ، رسالة ماجستير غير منشورة ، كلية التربية النوعية ، جامعة عين شمس .
٦. دعاء عبد المجيد أبراهيم جعفر (٢٠١٩) : **الاستفادة من المكملات المنفصلة من الكروشيه لتجديد واعادة استخدام ملابس السهرة** ، المجلة العلمية لكلية التربية النوعية ، جامعة المنوفية ، المجلد (٦) ، عدد (١٨) .
٧. رشا رزق عبد العال ، حسين محمد حجاج ، حنان محمد الشربيني (٢٠١٧) : **صياغة تجريدية معاصرة لزخارف الفن المصرى القديم لاثراء تصميم اللوحة الزخرفية** ، مجلة بحوث التربية النوعية ، جامعة المنصورة ، المجلد (٢٠١٧) ، عدد (٤٦) .
٨. رشدى على احمد عيد ، منى عبد الهادى شاهين ، مها محمد شعبان (٢٠١٧) : **الاستفادة من دمج الزخارف الفرعونية والهندية فى اثراء القيم الجمالية للتصميمات التى تخدم مجال السياحة فى مصر** ، مجلة الاقتصاد المنزلى ، المجلد (٢٧) ، عدد (٣) .
٩. رنا عباس سليمان (٢٠٢٠) : **توظيف بعض الخامات فى عمل منتجات فنية كمدخل لمشروع صغير** ، مجلة التصميم الدولية ، المجلد (١٠) ، عدد (٣) .

توظيف بعض الزخارف الفرعونية باستخدام الخزف لأنتاج حقائب يد للسيدات تصلح للترتيب السياحي

١٠. زينب عبد العزيز، عبير نجيب حراز (٢٠٢٢): **الاستفادة من تقنية الخزف لاثراء الجانب الجمالى لحقائب اليد للسيدات باستخدام بعض رموز الفن المصرى القديم**، مجلة بحوث التربية النوعية، جامعة المنصورة، عدد (٦٧).

١١. سارة عمارة (٢٠١٧): **تطبيقات لبعض الاساليب المستخدمة فى تشكيل لخزف المجسم لأستحداث مشغولات فنية**، المجلة العلمية لكلية التربية والطفولة، جامعة بورسعيد، المجلد (١٠)، عدد (١٠).

١٢. سارة مصطفى الديبوسى (٢٠١٩): **السمات التشكيلية للفن الفرعونى والمدرسة الوحشية كمدخل لأستحداث تصميمات معاصرة ذات طابع سياحي**، مجلة بحوث التربية الفنية والفنون، كلية التربية الفنية، جامعة حلوان، المجلد (٢٠)، عدد (١).

١٣. سيسيل عزيز أسكندر (٢٠٢٢): **الاستفادة من وحدة الكشمير الزخرفية فى عمل تصميمات عصرية لحلى السيدات كأحد مجالات المشروعات الصغيرة**، مجلة البحوث فى مجالات التربية النوعية، جامعة المنيا، المجلد (٨)، عدد (٣٩).

١٤. صفاء محمد جمال أبراهيم، مى سعيد عبد الخالق (٢٠٢٠): **دراسة مقارنة بين استخدام جماليات نول الخزف والتطريز اليدوى لأثراء تصميمات العباءة النسائي**، مجلة العمارة والفنون والعلوم الانسانية، جامعة حلوان، المجلد (٥)، عدد (٢١).

١٥. عزة عبد العليم سرحان (٢٠١٤): **فاعلية برنامج تدريبي لتنمية مهارات الطالبات فى تطريز أقمشة الالبيسون بأستخدام التصميمات الفرعونية لتنفيذ منتجات سياحية**، مجلة بحوث التربية النوعية، جامعة المنصورة، المجلد (٢٠١٤)، عدد (٣٦).

١٦. فاطمة أحمد محمد حسين (٢٠١٧): **السياغات التصميمية للرموز فى الحضارة المصرية القديمة والاستفادة منها فى التصميم الداخلى والاثاث**، المؤتمر العلمى الدولى الاول للقصور المتخصصة، المؤتمر العلمى الدولى الاول للقصور المتخصصة، الموروث الفنى الحر فى لغة التواصل بين الشعوب.

١٧. فيفيان شاكر ميخائيل حبشى (٢٠١٨): **علامة عنخ الفرعونية بين التاريخ والموضة المعاصرة**، مجلة التصميم الدولية، الجمعية العلمية للمصممين، المجلد (٨)، عدد (٤).

١٨. كرامة ثابت حسن الشيخ (٢٠٢٠): **جماليات الايقاع فى الفن الفرعونى والاستفادة منه فى تصميم ازياء المراهقين**، مجلة بحوث التربية النوعية، جامعة المنصورة، عدد (٧٥).

١٩. مها عبد الله الدباغ، زينب عبد الحفيظ فرغلى (٢٠٠٩): **منتجات تذكارية مقتبسة من التراث الملبسى التقليدى لتنشيط الاعلام السياحي بالملكة العربية السعودية**، مجلة بحوث التربية النوعية، جامعة المنصورة، المجلد (٢٠٠٩)، عدد (١٤).

٢٠. نجوى فاروق رجب كسبه (٢٠٢٢): **أستحداث تصميمات مستوحاة من الوحدات الزخرفية الفلسطينية مع الجلود الطبيعية لأثراء حقائب اليد النسائية**، مجلة بحوث التربية النوعية، جامعة المنصورة، المجلد (٧٠)، عدد (٧٠).

٢١. نشوة مصطفى حافظ، وفاء عبد الراضى قرشى، أسماء محمد أحمد رفيع (٢٠١٨): **تصميم ملابس مبتكرة بأستخدام تقنيات النسيج بالخزف**، مجلة العمارة والفنون والعلوم الانسانية.



٢٢. نهال يوسف ، محمد حسين ، وصيف ومنى عبد الفتاح (٢٠٢٢) : الزخارف النباتية للفن المصرى القديم **أثرها على زخارف الفن الاغريقى** ، مجلة كلية التربية النوعية ، جامعة بورسعيد، المجلد (١٦) ، عدد (١٦).
٢٣. نورا حسن العدوى (٢٠١٨) : **اثراء حقائب يد من أنماط ملابس الجينز للفتيات بأستخدام فن الباتش وورك والنسيج اليدوى** ، مجلة الاقتصاد المنزلى ، جامعة المنوفية ، المجلد (٢٨) ، عدد (٤) .
٢٤. وسام مصطفى عبد الموجود محمد (٢٠١٦) : **اتجاهات المرأة المصرية نحو اختيار مكملات الملابس وتأثيرها على صحة الجسم** ، المجلة العلمية لكلية التربية النوعية ، جامعة المنيا ، المجلد (٣) ، عدد (٨) .
٢٥. وفاء محمد سماحة (٢٠٢٢) : **رؤية تصميمية معاصرة قائمة على الدمج بين جماليات الفن الفرعونى والنوبى بتأثيرات التركيب النسجى المبردى فى تصميم وتنفيذ تذكارات سياحية** ، مجلة بحوث التربية النوعية ، جامعة المنصورة ، عدد (٦٦) .

#### ثانيا : المراجع الاجنبية :-

- 26-Jennifer Veqhgnben Schoten (2011) : **Free bead Craft Patterns**, beading daily ,p3.
- 27- Stanleky Sable (1998) : **New Crafts Bead work**, Lorenz Books ,Newyork .

***Employing some Pharaonic Ornaments Using Beads to Produce Suitable Women 's Handbags for Tourism Promotion***

***Dr . Nagla Farouk Ragab Kessba***

***Abstract:***

The research aims to enrich the aesthetic aspect of women's handbags using the technique of weaving with beads using the symbols of ancient Egyptian art and the aesthetic values it carries and benefitting from them in promoting the tourism of these products to contribute to increasing the country's national income , reducing the unemployment rate among girls and young people and finding job opportunities for them, where the researcher designed (12) patron for the Pharaonic decorations, which are ( the pharaonic cat – the eye of Horus – the lotus flower – the key to life – the head of Queen Neferti –the Pharaoh's scars – the pyramids of Giza – the letter N in hieroglyphs – the scepter ) . The design patterns were presented to the specialized arbitrators, and then the researcher implemented (10) design patterns for women's handbags using beads (in different shapes, sizes, types, and colors). She designed a questionnaire to find out the opinions of the specialists, and another form to find out the opinions of the owners of the tourist bazaars in Khan Al-Khalili in the area. The Pyramids then presented (10) bags of beads with the questionnaire form to the specialized arbitrators, numbering (20), then presented (10) bags of beads with the questionnaire form to the bazaar owners, numbering (40), to know their opinions on the implemented bags and their suitability for tourism promotion.

- The researcher used the descriptive method, the analytical method, and the quasi-experimental method, then she used applied statistics to reach the results and achieve the research hypotheses.
- The results of the study demonstrated that the implemented (women's handbags) achieved a degree of acceptance in light of the average evaluations of the specialists and the owners of tourist bazaars, and they can be used for tourism promotion.

Keywords :-

Pharaonic decoration – Beads – Handbags for ladies – Touristic recreation .