

## تصميم ملابس المناسبات للفتيات المحجبات في مرحلة المراهقة المبكرة

د/دعاء نبيل على سلامه

مدرس الملابس والنسيج - قسم الاقتصاد

المنزلي - كلية التربية النوعية - جامعة المنيا

### الملخص :

يهدف البحث إلى استطلاع رأى الفتيات المحجبات من (١٢-١٥) سنة فيما يفضلونه من تصميمات ملابس مناسبات تصلح للفتيات المحجبات ، واقتراح تصميمات لملايس المناسبات للفتيات المحجبات في مرحلة المراهقة المبكرة بحيث تحقق الجانب الوظيفي والجانب الجمالي والابتكاري ، وتكون مسابرة للعصر الحديث ، وتقييم آراء الفتيات المحجبات في مرحلة المراهقة المبكرة للتصميمات المنفذة ، وقد تم استخدام المنهج الوصفي لدراسة خصائص مرحلة المراهقة المبكرة من الناحية الجسمية والانفعالية والاجتماعية والدينية . والمنهج التجريبي في تطبيق تجربة البحث حيث أنه تم تطبيق استبيان استطلاع رأى الفتيات فيما يفضلونه من ملابس للفتيات المحجبات وتطبيق استبيان تحكيم التصميمات المنفذة من قبل الاساتذة المتخصصين والفتيات في مرحلة المراهقة المبكرة .

**المقدمة :**

تعد المراهقة من أكثر مراحل النمو إثارة لدى الدارسين والباحثين في مجال العلوم النفسية والاجتماعية لما لها من طبيعة خاصة من حيث اتساع مساحتها السيكلوجية فهي تحوى جملة من التغيرات الجسمية والانفعالية والاجتماعية.(أبوبكر مرسى محمد : ٢٠٠٢) وبالرغم من الجوانب الكثيرة التي تبحثها تلك الدراسات والبحوث إلا انها لا تغطى جميع جوانب المراهقة .

تعد الملابس من الحاجات الاساسية والمهمة في حياة الفرد ، وتمثل الملابس إحدى المشكلات الهامة بالنسبة للفتاة المراهقة وذلك نتيجة التغيرات الجسمية والانفعالية والاجتماعية التي تمر بها الفتاة المراهقة ، فمرحلة المراهقة هي مرحلة الانتقال المفاجئ والسريع من الطفولة المتأخرة إلى البلوغ ، وفيها تتبلور السمات الشخصية للفتاة المراهقة بما يتناسب مع عادات وتقاليد المجتمع الذى تعيش فيه .

وتعطى الملابس الفتاة المراهقة إحساساً نفسياً مرضياً إذا كانت تتناسب مع شخصيتها وميولها ، وقد لاحظت الباحثة ندرة ملابس المناسبات الملائمة للفتيات المحجبات في مرحلة المراهقة المبكرة ، وأن معظم الملابس المتوفرة تناسب الفتيات غير المحجبات مما يضطر الفتيات لارتداء الفساتين الغير مناسبة للمحجبات وارتداء بدى (body) أو جاكيت قصير (بلرو) عوضاً عن الاكمام لتغطية الزراعين وارتداء بنطلون عوضاً عن طول الفستان لتغطية الساقين ، مما يظهر الفتاة بشكل غير مرضى لها نفسياً .

**مشكلة البحث :**

**وبناءً على ما سبق يمكن صياغة مشكلة البحث في التساؤلات الآتية :**

- ١- ما التصميمات الملائمة لملابس المناسبات للفتيات المحجبات في مرحلة المراهقة المبكرة ؟
- ٢- هل التصميمات المقترحة تحقق الجانب الوظيفي لملابس المناسبات للفتيات المحجبات في مرحلة المراهقة المبكرة ؟
- ٣- هل التصميمات المقترحة تحقق الجانب الجمالي والابتكاري لملابس المناسبات للفتيات المحجبات في مرحلة المراهقة المبكرة ؟
- ٤- ما مدى تقبل الفتيات المحجبات في مرحلة المراهقة المبكرة للتصميمات المنفذة لملابس المناسبات؟

**أهداف البحث :****يهدف هذا البحث الي :**

- استطلاع رأى الفتيات المحجبات من (١٢-١٥) سنة فيما يفضلونه من تصميمات ملابس مناسبات تصلح للفتيات المحجبات.
- اقتراح تصميمات لملابس المناسبات للفتيات المحجبات في مرحلة المراهقة المبكرة بحيث تحقق الجانب الوظيفي .
- اقتراح تصميمات لملابس المناسبات للفتيات المحجبات في مرحلة المراهقة المبكرة بحيث تحقق الجانب الجمالي والابتكاري .
- ابتكار تصميمات لملابس المناسبات للفتيات المحجبات في مرحلة المراهقة المبكرة مسايرة للعصر الحديث .
- تقييم آراء الفتيات المحجبات في مرحلة المراهقة المبكرة للتصميمات المنفذة .

**أهمية البحث :****ترجع اهمية هذا البحث الي :**

- إلقاء الضوء على مشكلات ملابس المناسبات للفتيات المحجبات في مرحلة المراهقة المبكرة .
- تحقيق قيم وظيفية وجمالية وابتكارية لملابس المناسبات للفتيات المحجبات في مرحلة المراهقة المبكرة يساعدن على التكيف مع عادات وتقاليد المجتمع المصري اللاتي يعيشن فيه .
- إمكانية الاسترشاد بالتصميمات المقترحة عند قيام بعض المصانع لتصنيع ملابس مناسبات خاصة بالفتيات المحجبات في مرحلة المراهقة المبكرة .

**منهج البحث :**

**المنهج الوصفي والمنهج والتجريبي :** حيث تم استخدام المنهج الوصفي لدراسة خصائص مرحلة المراهقة المبكرة من الناحية الجسمية والانفعالية والاجتماعية والدينية . والمنهج التجريبي في تطبيق تجربة البحث

**حدود البحث :****يقتصر البحث الحالي على :**

- مرحلة المراهقة المبكرة من (١٢-١٥) سنة .
- ملابس المناسبات للفتيات المحجبات في مرحلة المراهقة المبكرة .

**ادوات البحث :**

- استبيان استطلاع آراء الفتيات المحجبات من (١٢-١٥) سنة فيما يفضلونه من تصميمات ملابس مناسبة تصلح للفتيات المحجبات.
- استبيان لتقييم تصميمات ملابس المناسبات للفتيات المحجبات "خاص بالمتخصصين".
- استبيان لتقييم تصميمات ملابس المناسبات للفتيات المحجبات "خاص بالفتيات".

**عينة البحث :**

مجموعة من الفتيات المحجبات في مرحلة المراهقة المبكرة من (١٢-١٥) سنة من مدرسة مصعب بن عمير الاسلامية الخاصة بمحافظة المنيا وعددهم ٤٠ فتاة .

**فروض البحث :**

- توجد فروق ذات دلالة إحصائية بين التصميمات المنفذة في تحقيق الجانب الوظيفي وفقا لآراء المتخصصين .
- توجد فروق ذات دلالة إحصائية بين التصميمات المنفذة في تحقيق الجانب الجمالي والابتكاري وفقا لآراء المتخصصين.
- توجد فروق ذات دلالة إحصائية بين التصميمات المنفذة وفقا لآراء المتخصصين .
- توجد فروق ذات دلالة إحصائية بين التصميمات المنفذة وفقا لآراء الفتيات .

**مصطلحات البحث :**

**التصميم : design** هو تلك العملية الكاملة لتخطيط شكل ما ، وإنشائه من الناحية الوظيفية أو النفعية ، وتجلب السرور والفرحة إلى النفس ، وهذا اشباع لحاجات الإنسان نفعياً وجمالياً في وقت واحد . وهو تنظيم وتنسيق مجموع العناصر أو الاجزاء الداخلية في كل متماسك للشئ المنتج - أى التناسق الذى يجمع بين الجانب الجمالي والذوق في وقت واحد ، وهو الشكل المبتكر الذى يحقق الغرض منه . (اسماعيل شوقى: ١٩٩٧-٤٣ ، ٤٤)

**تصميم الملابس clothes design** : خطة أو مجموعة من الخطط تتشكل لتعطى رسم أو موديل. (Benton: ١٩٩٦-٢٩٨)

أو هو عملية تخطيطية لأسس وعناصر التصميم بهدف تنظيم العلاقات الجمالية بينهم وذلك لإبداع زى مبتكر. (أحمد فتحي فرج بيبرس : ٢٠٠٣-١٢)

**ملابس المناسبات :**

هي نوعيات من الملابس التي ترتدى في أماكن وأوقات محددة ومختلفة مثل مناسبات الزفاف والخطوبة ، حفلات الشاي ، أعياد الميلاد ، وغير ذلك من المناسبات التي تتطلب

تصميمها خطوط والوان وخامات واكسسوارات تتلائم مع طبيعة المناسبة بحيث تحقق الجانب الوظيفي والجمالي والابتكاري.

**الحجاب باللغة:** هو الشيء الذي يحول بين شيء وآخر ويمنع ظهوره ، ويعرف الحجاب بالإسلام على أنه عبارة عن رداء ترتديه المرأة المسلمة بغرض الستر وحجب جسدها وشعرها عن الظهور للرجال المحرمين عليها، وعورة المرأة في الإسلام هي كل جسدها عدا وجهها وكفيها، فيجب أن تقوم بحجب وإخفاء كل عورتها بارتداء الملابس الفضفاضة وغير الشفافة .

(<http://mawdoor.com/>)

**المراهقة المبكرة :** هي مرحلة الانتقال المفاجئ والسريع من الطفولة المتأخرة إلى مرحلة البلوغ حيث تطرأ على المراهقين من الجنسين تغيرات جسمية ، ونفسية ، واجتماعية مميزة لتلك المرحلة. (سيد صبحي : ١٩٩٤-٧٧)

**الدراسات السابقة :**

**المحور الاول : الدراسات المرتبطة بتصميم ملابس المناسبات :**

١-دراسة (صافيناز سمير محمد ٢٠٠٣م) بعنوان "استحداث وحدات زخرفية معاصرة وتطبيقها بأساليب التطريز والطباعة معاً لإثراء جماليات ملابس الطفل " هدفت الدراسة إلى اقتراح بعض التصميمات الملائمة والمناسبة لتنفيذ ملابس الطفل يراعى فيها متطلبات واحتياجات الطفل الملابسية والنفسية والعمرية ، وكذلك الربط بين التقنيات المختلفة في صناعة الملابس (طباعة - تطريز - ملابس) ، كما قامت الباحثة بدراسة ملابس الاطفال الملائمة لمرحلة الطفولة المتأخرة من حيث الخامة واللون وأسلوب التنفيذ والعوامل المؤثرة على اختيار الطفل لملابسه في هذه المرحلة ، وقدمت الباحثة تصميمات زخرفية مستحدثة وموديلات مقترحة وتم تنفيذ خمسة موديلات . ويرتبط البحث الحالي مع الدراسة السابقة في اقتراح بعض التصميمات الملائمة للمرحلة العمرية محل الدراسة وتنفيذ بعضها بما يتناسب مع متطلبات المرحلة العمرية .

**ويختلف البحث الحالي في المرحلة العمرية وتقديم تصميمات ملابس المناسبات للفتيات**

**المحجبات في مرحلة المراهقة المبكرة .**

٢-دراسة (ماجد محمد ماضي ٢٠٠٤م) بعنوان " دراسة استطلاعية لمشكلات صناعة ملابس المناسبات في مصر ".هدفت الدراسة إلى عمل دراسة استطلاعية لمشكلات صناعة ملابس المناسبات في مصر وقد اثبتت النتائج أن معظم الخامات المساعدة غير محلية الصنع مما يزيد من تكلفة المنتج ، وان معظم المعروض من ملابس المناسبات في السوق المحلي لا يناسب قياسات المرأة المصرية ولا يتماشى مع عادات وتقاليد المجتمع المصري.

ويرتبط البحث الحالي مع الدراسة السابقة في أن ملابس المناسبات الموجودة بالسوق المصري غير مناسبة سواء من ناحية العادات والتقاليد او القياسات .  
ويختلف البحث الحالي في تقديم تصميمات ملابس المناسبات للفتيات المحجبات في مرحلة المراهقة المبكرة بما يتناسب مع الشريعة الاسلامية وعادات وتقاليد المجتمع المصري والفئة العمرية .

٣-دراسة (سهى ماهر عبد العزيز ٢٠٠٦م) بعنوان " تصميم بعض ملابس المناسبات للأطفال وامكانية الاستفادة منها جمالياً واقتصادياً " هدفت الدراسة إلى ابتكار مجموعة من التصميمات لفستان الطفلة في المرحلة العمرية من ٦-١٢ سنة يصلح للمناسبات نظراً لأن الاطفال من أكثر المستهلكين للملابس وهذا ما يميز صناعة ملابس الاطفال عن الصناعات الاخرى مع دراسة أفضل الخامات التي تصلح للتصميمات المختلفة لفساتين المناسبات للأطفال ومحاولة تحقيق القيمة الجمالية عن طريق الاقتباس من البيئة الطبيعية كمصدر للإلهام .  
ومن نتائج الدراسة ابتكار تصميمات مستوحاة من وحدات وعناصر من الطبيعة وتوظيفها في التصميمات المقترحة وتنفيذ بعضها للفتيات من ٦-١٢ سنة .

ويرتبط البحث الحالي مع الدراسة السابقة في تصميم وتنفيذ ملابس المناسبات .  
ويختلف البحث الحالي في المرحلة العمرية وتقديم تصميمات ملابس المناسبات للفتيات المحجبات في مرحلة المراهقة المبكرة .

٤-دراسة(عبير محمد بيومي ٢٠١٣م) بعنوان "استخدام بقايا الاقمشة كمدخل لإثراء جماليات ملابس السهرة ": هدفت الدراسة إلى التعرف على بقايا أقمشة ملابس السهرة وكيفية الاستفادة منها لإضفاء جماليات على تلك الملابس ، مع استخدام بعض الخامات المساعدة مثل الخرز واللؤلؤ لتقليل تكاليف الملبس ، إلى جانب الاستفادة من بقايا مصانع الملابس الجاهزة .ومن نتائج الدراسة إثراء ملابس السهرة والارتقاء بمستوى الموديلات وتقليل التكاليف . ويرتبط البحث الحالي مع الدراسة السابقة في تصميم وتنفيذ ملابس السهرة .

ويختلف البحث الحالي في تقديم تصميمات ملابس السهرة للفتيات المحجبات في مرحلة المراهقة المبكرة ، مما يزيد في ثراء زى الفتاة المراهقة وبالتالي زيادة الثقة بالنفس .

### المحور الثاني : الدراسات المرتبطة بملابس الفتيات في مرحلة المراهقة المبكرة :

١- دراسة (لمياء حسن علي حسن ١٩٩٧م ) بعنوان " اتجاهات المراهقين من الجنسين نحو اختيار ملابسهم وعلاقتها ببعض سماتهم الشخصية: هدفت الدراسة إلي التعرف علي الاتجاهات الملبسية لدي المراهقين من الجنسين وبعض سماتهم الشخصية في مرحلة المراهقة المبكرة من ( ١٢ - ١٥ ) سنة لتحديد الاختلافات بين المراهقين حسب نوع الجنس

(ذكور - إناث) ونوع البيئة (قبلي - بحري - صحراوي) والمستوي الثقافي (الحضر - الريف) والسنة الدراسية (الأولى - الثالثة) ، كذلك التعرف علي العلاقة بين اتجاهات المراهقين من الجنسين نحو اختيار ملابسهم وبعض سماتهم الشخصية في تلك المرحلة.

ومن نتائج الدراسة وجود فروق دالة إحصائياً بالنسبة للاتجاه نحو الموضة ، و جذب الانتباه ، والاحتشام ، والتزين فقد جاءت النتائج لصالح الذكور والإناث في الحضر عن الريف في حين تفوق الذكور علي الإناث في الحضر ، وتفوقت الإناث علي الذكور في الريف.

ويرتبط البحث الحالي مع الدراسة السابقة في المرحلة العمرية وهي مرحلة المراهقة المبكرة ، وكذلك في دراسة خصائص النمو الجسمية والانفعالية والاجتماعية للفتيات في تلك المرحلة العمرية والتعرف على الاتجاهات والملبسية للفتيات .

ويختلف البحث الحالي في وضع مجموعة من التصميمات المقترحة لملابس المناسبات للفتيات المحجبات في مرحلة المراهقة المبكرة وتنفيذ بعضها.

٢- دراسة ( مني عبد الرحمن عباس عبود ١٩٩٧م) بعنوان "العلاقة بين الاتجاهات الوالدية واتجاهات التلميذات المراهقات نحو اختيار الملابس": هدفت الدراسة إلى دراسة العلاقة بين بعض الاتجاهات الوالدية واتجاهات بناتهن المراهقات نحو اختيار الملابس ومكملاتها وذلك عبر المستويات الاجتماعية - الاقتصادية ( العليا - الدنيا ) ، بهدف إلقاء الضوء علي دور التباين في هذه المستويات وانعكاساته علي تحديد الاتجاهات الوالدية ، وعلاقة ذلك باتجاهات المراهقات نحو اختيار الملابس ومكملاتها.

ومن نتائج الدراسة وجود علاقة جوهرية بين اتجاه المراهقات نحو الموضة ، والاحتشام ، وجذب الانتباه التكيف مع الآخرين ، والتزين ، ومكملات الملابس في اختياراتهن الملبسية ، وإدراكهن للاتجاهات الوالدية ، وكذلك أكدت النتائج وجود علاقة جوهرية بين المستوي الاجتماعي - الاقتصادي للأسرة ، واتجاهات المراهقات نحو الموضة ، والاحتشام ، وجذب الانتباه ، التكيف مع الآخرين ، والتزين.

٣- دراسة (دعاء نبيل علي سلامه ٢٠٠٦م) بعنوان "تصميم ملابس الفتيات وعلاقته بمتطلبات النمو في المرحلة العمرية من (١١-١٤) سنة" : هدفت الدراسة إلى :

- محاولة وضع قائمة بالأسس العلمية التي يجب مراعاتها عند عمل تصميمات ثلاثم الفتيات في المرحلة العمرية من ( ١١ - ١٤ سنة ) .
- اقتراح تصميمات ثلاثم الفتيات من (١١-١٤) سنة في ضوء الأسس المقترحة بالدراسة ثلاثم الفترة الصباحية والنادي .

- اختبار مقاسات نموذج (Aldrich) للفتيات من (١١-١٤) سنة حتى تتأكد الباحثة من أن جدول مقاسات (Aldrich) للفتيات المستخدم في التنفيذ مناسب لمقاسات الفتيات المصريات في نفس السن .
- القيام بتنفيذ بعض التصميمات المقترحة التي تلائم هذه المرحلة العمرية في ضوء الأسس السابقة . ويرتبط البحث الحالي مع الدراسة السابقة في المرحلة العمرية وفي تقديم تصميمات تصلح للمرحلة العمرية .
- ويختلف البحث الحالي** في تقديم تصميمات لملابس المناسبات للفتيات المحجبات في مرحلة المراهقة المبكرة اما الدراسة السابقة كانت لملابس الصباح والنادي للفتيات غير المحجبات مما دفع الباحثة لمحاولة الاهتمام بهذا الجانب الذي لم تهتم به معظم الدراسات السابقة .
- ٤-دراسة (رحاب محمد سليمان ٢٠٠٩م) بعنوان "تحسين الخواص الجمالية والوظيفية لملابس الفتاة المصرية للفئة العمرية من (١٢ - ١٥) سنة بطباعتها بتصميمات مبتكرة " هدفت الدراسة إلى التعرف على المتطلبات الأساسية للفتاة المصرية للفئة العمرية من (١٢-١٥) سنة ، والوصول بالمنتج المصري إلى مستويات جيدة ليواجه الغزو الأجنبي، بالإضافة إلى ابتكار تصميمات تناسب الفتاة المصرية على الخامات المحلية .
- ومن نتائج الدراسة التعرف على اتجاهات اختيار الفتيات لملابسهن ، ودراسة السوق المحلي ، وتوجيه جهود المنشآت الصناعية نحو منتج يشبع رغبات الفتيات المنتميات لتلك الفئة العمرية وذى جودة عالية .
- ويرتبط البحث الحالي مع الدراسة السابقة في المرحلة العمرية للفتيات المراهقات وابتكار تصميمات تناسب الفتيات المراهقات .
- ويختلف البحث الحالي** في تقديم تصميمات لملابس المناسبات للفتيات المحجبات في مرحلة المراهقة المبكرة .
- ٥-دراسة (إيمان عمر عبد اللطيف ابراهيم ٢٠١٠م) بعنوان "الاستفادة من التقنيات المختلفة للطباعة والتطريز على أقمشة الجينز لملابس الفتاة في مرحلة المراهقة " : هدفت الدراسة إلى دراسة السلوك الملبسى للفتاة في مرحلة المراهقة المتوسطة من (١٥-١٧) سنة واختيار التصميم الملبسى الملائم مع خصائص النمو في هذه المرحلة ، واختيار تقنيات جيدة للطباعة والتطريز على ملابس الفتاة المصنوعة من الجينز لرفع القيمة الفنية والجمالية والوظيفية لملابس الفتاة في هذه المرحلة العمرية.
- ويرتبط البحث الحالي مع الدراسة السابقة في كيفية رفع القيمة الجمالية والوظيفية لملابس الفتاة المراهقة .
- ويختلف البحث الحالي** في تقديم تصميمات لملابس المناسبات للفتيات المحجبات و في المرحلة العمرية للفتيات المراهقات .



## الاطار النظري :

## مرحلة المراهقة المبكرة :

اهتم البحث الحالي بمرحلة المراهقة المبكرة من ١٢ - ١٥ سنة . فالمراهقة المبكرة فترة نمو جسمي سريع مع عدم التماثل في النمو وازدياد في النشاط بالنسبة للغدد التناسلية والنخامية مع حدوث اضطرابات التوافق الحركي ، فهي مرحلة اضطراب انفعالي وحساسية شديدة للنقد وخاصة فيما يتعلق بالتغيرات في الصوت ومظهر الجسم ويجد المراهقون صعوبة في تكيفهم من ناحية السلوك المتوقع منهم مع هذه التغيرات . ويسعى المراهقون للاستقلال والتحرر من سلطة المنزل والكبار . (سيد صبحي : ١٩٩٤-٧٥)

## خصائص مرحلة المراهقة المبكرة :

أولاً : الخصائص العامة للنمو الجسمي .

يقصد هنا بالنمو الجسمي التغيرات التي تحدث في الابعاد الخارجية كالطول والوزن والعرض والنسب المختلفة لأعضاء الجسم . (مجدى محمد الدسوقي : ٢٠٠٣-١٥٠)

في مرحلة البلوغ يقوى شعور المراهقة بنفسها ، فتطيل الوقوف أمام المرآة والنظر فيها وتعتنى بهندامها . كما يزداد اهتمامها بمظهرها الشخصي وحرصها على مواكبة الموضة وارتداء الملابس زاهية الالوان التي تلفت النظر إليها ، وتهتم بالتفصيلات والموديلات الحديثة والاكسسوارات . (سيد صبحي : ١٩٩٤-٧٧)

وترى الباحثة أنه يجب على مصممين الازياء الاهتمام بابتكار تصميمات تناسب التغيرات الجسمية للفتاة في مرحلة المراهقة المبكرة وخاصة الفتيات اللاتي يرتدين الحجاب لان هذه الفتيات يتم اغفالهم تماما في وضع تصميمات تناسب الحجاب وتناسب اجسامهم حتى تكون الفتاة راضية عن شكلها مما يحقق لها اشباع نفسى .

## ثانياً : الخصائص العامة للنمو الانفعالي .

تؤثر التغيرات الجسمية والفسولوجية التي تمر بها الفتيات في حياتهن الانفعالية ، وتتميز هذه المرحلة بأن المراهقة لا تستطيع التحكم في المظاهر الخارجية لحالتها الانفعالية ، كما تتسم هذه المرحلة في الوقت ذاته بتكوين بعض العواطف الشخصية مثل الاعتداد بالنفس والعناية بالملبس وبطريقة الكلام . (حامد عبد السلام زهران : ٢٠٠١-٣٨٣)

تتسم انفعالات المراهقة بعدم الاستقرار ، فهي متذبذبة بين الهدوء والثورة . وتعرض الفتاة إلى معاناة شديدة من جراء احباط رغباتها بسبب تقاليد المجتمع التي تحول بينها وبين تحقيق امانها كرجبتها في ارتداء ملابس على أحدث موضة . (علية عابدين : ٢٠٠٢-١٤٧)

### ثالثاً : الخصائص العامة للنمو الاجتماعي .

يشهد النمو الاجتماعي في هذه المرحلة تغيرات كثيرة ، ويحاول المراهقون والمراهقات اكتساب الصفات المرغوبة وتجنب الصفات غير المرغوبة.(حامد عبد السلام زهران: ٢٠٠١ - ٣٥٦) والنمو الاجتماعي في المراهقة المبكرة يتأثر بالبيئة الاجتماعية والأسرية التي يعيش فيها المراهقون فما تشتمل عليه البيئة من ثقافة وتقاليد وعادات واتجاهات وميول تؤثر في النمو الاجتماعي للمراهق بل وتوجه سلوكه وهذا فيما بين الذكور والإناث إلى حد ما حيث تلحظ قدرة الإناث على تشكيل بعض العلاقات الشخصية بنوع من الثقة.

(Steinberg , Lawrence: ١٩٩٣ - ٢٢٨)

وتلاحظ الباحثة اهتمام الفتاة المراهقة بمظهرها الشخصي وحرصها على التمشي مع الموضة وارتداء الملابس الزاهية الألوان لكي تلفت الأنظار إما من نفس الجنس أو الجنس الآخر فنجدها أيضاً تهتم بالتصميمات الحديثة وتحرص على ارتداء المكملات كي تبدو جميلة أنيقة جذابة .

### رابعاً : الخصائص العامة للنمو الديني والأخلاقي :

يعتبر الدين أحد ابعاد الشخصية العامة في مرحلة المراهقة وبعد قوة دافعة خلال هذه الفترة ، ويلاحظ أن التنشئة الاجتماعية تلعب دوراً هاماً في تحديد الاتجاه الديني لدى المراهقة. (حامد عبد السلام زهران : ١٩٩٥-٣٧٩)

وترى الباحثة أن الفتاة التي ترتدي الحجاب في مرحلة المراهقة المبكرة قد تصل إلى درجة المغالاة التي قد تظهرها بمظهر غير مناسب للمرحلة العمرية التي تنتمي إليها ومن هنا تتضح أهمية التنشئة الاجتماعية الدينية السليمة وتوجيه الوالدين بالملبس اللائق للفتاة بما يتناسب مع الدين وعادات وتقاليد المجتمع الذي نعيش فيه ، وكذلك توجيه مصممي الازياء لعمل تصميمات لهذه الفتيات يتناسب مع ارتداء الحجاب لان معظم الموديلات الموجودة بالأسواق تتسم بقصر الطول وبدون أكمام .

### أهمية ملابس المناسبات للفتيات المحجبات في مرحلة المراهقة المبكرة :

تعد صناعة ملابس المناسبات من الصناعات التي تواجه العديد من المشكلات في مصر ، والتي تحتاج إلى القاء الضوء عليها ومحاولة ايجاد حلول لها .(ماجده محمد ماضي : ٢٠٠٤-٢٠)

وتتحكم التقاليد والموروثات الثقافية في نوعية ما ترتديه من ملابس ، وفي اسلوب ارتدائه والموضة السائدة مثل ارتداء الفتيات المراهقات ملابس مصنوعة من قماش الستان والتل ومطرزة في الافراح وحفلات الخطوبة . (Ruth Ross :٢٠٠٥-١٠)

وتكتسب الفتاة في مرحلة المراهقة المبكرة ثقافتها الملبسية من جماعة الاقران والاعلام والانترنت والمدرسة والوالدين والاخوات والاقارب وتؤثر هذه العوامل تأثيراً مباشراً على ثقافة الفتاة الملبسية وما يجب أن يكون عليه ملابسها فقد تختار قطع ملبسية تتوافق مع اتجاهات الموضة وثقافة الغرب ولا تتناسب مع طبيعة جسدها او مع عاداتنا وتقاليدنا .

وقد لاحظت الباحثة أن الفتاة في مرحلة المراهقة المبكرة لا تجد ما يناسبها بالأسواق من ملابس تصلح للمناسبات وخاصة الفتيات اللاتي يرتدين الحجاب . فالفتاة في مرحلة المراهقة المبكرة تحرص على اقتناء ما يناسبها من ملابس والتي تتفق مع نوعية المناسبة والمجتمع الذي تعيش فيه وتتماشى مع خطوط الموضة وتتميز هذه النوعية من الملابس بالتصميم الانيق المتميز وتتأثر بالموضة السائدة في الموسم ويستخدم في تلك الملابس أقمشة خاصة قد تكون لامعه (الستان ، التفاه) أو براقه (الاقمشة المطرزة بالترتر والخرز) أو شفافة (الشيرون ، التل ، الاورجنزا) أو الشبكية (الدانتيل ، الجبير) وتطرز غالبا بالترتر والخرز والشرائط ومعظم الاقمشة الشفافة يتم تبطينها .

وملابس المناسبات تتأثر بالمعتقدات الدينية والعادات والتقاليد الخاصة بالبيئة المحيطة بالفتاة . فنجد أن الفتاة التي ترتدي الحجاب تحاول قصارى جهدها الحصول على ملابس محتشمة ذات تصميم جيد ومواكب للموضة .

### إجراءات البحث:

تسير إجراءات البحث وفقاً للخطوات الآتية :

١. دراسة نظرية للبحوث والدراسات السابقة التي اهتمت بدراسة خصائص مرحلة المراهقة وتصميم ملابس المناسبات وملابس الفتيات المراهقات .

٢. إعداد أدوات التحكيم :

- استبيان استطلاع آراء الفتيات المحجبات من (١٢-١٥) سنة فيما يفضلونه من تصميمات ملابس مناسبات تصلح للفتيات المحجبات.

- استبيان لتقييم تصميمات ملابس المناسبات للفتيات المحجبات "خاص بالمختصين" .

- استبيان لتقييم تصميمات ملابس المناسبات للفتيات المحجبات "خاص بالفتيات" .
- ٣. اقتراح تصميمات لملابس المناسبات تلائم الفتيات المحجبات في هذه المرحلة العمرية من (١٢-١٥) سنة.
- ٤. الاستعانة ببعض الاساتذة المتخصصين والفتيات المحجبات في مرحلة المراهقة المبكرة من (١٢-١٥) سنة في تحكيم التصميمات المقترحة بالبحث بعد اجراء اختبارات الصدق والثبات .
- ٥. تنفيذ بعض التصميمات المقترحة بالبحث بخامات واضافات متنوعة لتلائم مناسبات مختلفة
- ٦. عرض مجموعة التصميمات المنفذة على الاساتذة المتخصصين في الملابس والفتيات .
- ٧. التحليل الإحصائي واستخلاص نتائج البحث .
- ٨. مناقشة النتائج التي تم التوصل إليها وتفسيرها .
- ٩. تقديم مجموعة من التوصيات والمقترحات بناءً على النتائج التي توصل إليها البحث الحالي .

#### الدراسة التطبيقية :

#### قامت الباحثة بتنفيذ الاتي :

أولاً : صممت الباحثة استبيان لاستطلاع آراء الفتيات المحجبات من (١٢-١٥) سنة فيما يفضلونه من تصميمات ملابس مناسبات تصلح للفتيات المحجبات ثم عرضت الاستبيان على مجموعة من الاساتذة المتخصصين بهدف التحقق من صدق الاستبيان . فأدخل الاساتذة المحكمين المتخصصين مجموعة من التعديلات حتى وصل الاستبيان إلى الصورة النهائية ملحق رقم (١) واحتوى الاستبيان على عدد من العبارات وعددها (٢٥) عبارة ثم اجرت الباحثة مقابلات شخصية مع الفتيات عينة البحث وعددهن (٤٠) فتاة محجبة وطبقت عليهن الاستبيان .

- ومن نتائج استبيان استطلاع آراء الفتيات المحجبات من (١٢-١٥) سنة فيما يفضلونه من تصميمات ملابس مناسبات أن الفتيات المحجبات يفضلن :
  - الملابس الطويلة الواسعة التي لا تحدد شكل الجسم لأنها تجعلها أكثر احتشاماً .
  - بعض الفتيات يفضلن الملابس المجسمة التي تظهر القوام أكثر رشاقة .
  - بعض الفتيات يفضلن ارتداء الملابس ذات الاكمام الطويلة الواسعة والبعض يفضلن ارتداء الملابس بدون اكمام وارتداء أسفلها بدي .
  - معظم الفتيات يفضلن الملابس القطعة الواحدة (الفستان) .

- معظم الفتيات يفضلن ارتداء الملابس ذات الالوان السادة والبعض يفضلن التي تحتوى على أكثر من لون.
  - معظم الفتيات يفضلن الملابس ذات المظهر الملائم لعادات وتقاليدهن حرسا على كسب احترام الآخرين.
  - معظم الفتيات يفضلن ارتداء ملابس تتفق مع المناسبات .
  - معظم الفتيات يفضلن الملابس المنفذة من أقمشة الدانتيل والجبير والمطرزة بالخرز والترتر والاحجار واللؤلؤ والخيوط .
  - معظم الفتيات يفضلن الملابس المنفذة من أقمشة الاروجانزا والشيفون والتل .
  - معظم الفتيات يفضلن التصميمات التي تتسم بالبساطة .
  - معظم الفتيات يفضلن تزيين ملابسهن بالورود وقطع من الجوبير والشرايط المطرزة .
  - معظم الفتيات يفضلن أن تكون ملابسهن مسايرة لأحدث خطوط الموضة .
- ثانياً : قامت الباحثة برسم التصميمات تبعا لرغبات الفتيات المحجبات وكذلك وفقاً لخصائص مرحلة المراهقة المبكرة للفتيات من الناحية الجسمية والانفعالية والاجتماعية والدينية . ثم تم إدخال التصميمات إلى ذاكرة الكمبيوتر باستخدام ((Scanner)) الماسح الضوئي . ثم تم تلوين التصميمات باستخدام برنامج Adobe \* Photoshop \* Cs٦ باستخدام الحاسب الآلي .
- وتتكون مجموعة التصميمات من ٢١ تصميم قامت الباحثة بعرضها على المحكمين من الأساتذة المتخصصين فى (تصميم الأزياء ، والملابس والنسيج ) لاختيار التصميمات التي تصلح للفتيات المحجبات في مرحلة المراهقة المبكرة ويمكن تنفيذها .
- مجموعة التصميمات ال(٢١) المقترحة بالدراسة



التصميم رقم (١) التصميم رقم (٢) التصميم رقم (٣) التصميم رقم (٤) التصميم رقم (٥)



التصميم رقم (٦) التصميم رقم (٧) التصميم رقم (٨) التصميم رقم (٩) التصميم رقم (١٠)



التصميم رقم (١١) التصميم رقم (١٢) التصميم رقم (١٣) التصميم رقم (١٤) التصميم رقم (١٥)



التصميم رقم (١٦) التصميم رقم (١٧) التصميم رقم (١٨) التصميم رقم (١٩) التصميم رقم (٢٠)



التصميم رقم (٢١)

وقد قام (١٠) من السادة الاساتذة المحكمين المتخصصين باختيار (٩) تصاميم من بين (٢١) تصميم المقترحة بالدراسة وأخذت هذه التصاميم أعلى نسبة في التقييم . وهى التصاميم أرقام (٣)،(٥)،(٧)،(١١)،(١٥)،(١٦)،(١٧)،(١٩)،(٢١) .

التصاميم المقترحة بالدراسة	مناسب	غير مناسب	نسبة الإتفاق
التصميم رقم (٣)	٩	١	%٩٠
التصميم رقم (٥)	٨	٢	%٨٠
التصميم رقم (٧)	٨	٢	%٨٠
التصميم رقم (١١)	١٠	—	%١٠٠
التصميم رقم (١٥)	٨	٢	%٨٠
التصميم رقم (١٦)	٩	١	%٩٠
التصميم رقم (١٧)	٩	١	%٩٠
التصميم رقم (١٩)	١٠	—	%١٠٠
التصميم رقم (٢١)	١٠	—	%١٠٠

وفيما يلي عرض ال(٩) تصاميم التي حصلت على أعلى نسبة اتفاق ويتم عرض التصميم ملون والتصميم المنفذ من الامام والخلف .

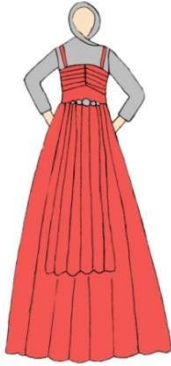
**مجموعة التصاميم المنفذة التي حصلت على أعلى نسبة (٩) تصاميم وتوصيفها**  
**توصيف التصميم رقم (٣) :**

فستان أوف وايت مصنوع من قماش التل السادة والتل المطرز بالذهبي ، وبكم ، وطويل به قصة عند خط الوسط من الأمام والخلف على شكل حرف ٧ ومزخرف بشريط ألماظ ذهبى رفيع جدا عند حردة الرقبة والوسط ومبطن بقماش جيرسية أبيض خفيف ، ويرتدى معه طرحة ذهبى اللون مزخرفة بجليتر .



توصيف التصميم رقم (٥) :

فستان أحمر اللون طويل حمالات مجسم من أعلى وواسع من أسفل مصنوع من قماش شيفون سادة ، به قصة في الصدر محلى ببعض الفصوص المتوسطة الحجم والكبيرة فضية اللون ، ومبطن عند منطقة الصدر، وبه قطعة طابرة مثبتة عند خط الوسط المرتفع في الأمام ، ويرتدى أسفله بدى فضى اللون ، وطرحة فضية اللون مزخرفة بجليتر .



توصيف التصميم رقم (٧) :

فستان بكم وطويل لونه فضى لامع ، وأسود لامع مجسم من أعلى ويتسع قليلا من أسفل به قصة في الأمام عند خط الوسط ويرتدى معه طرحة فضى اللون .





### توصيف التصميم رقم (١١) :

فستان طويل مصنوع من قماش شيفون لونه موف غامق ومن قماش تفناه موف مموه بالفضي، وأكمام طويلة مثبتة بحردة الابط من أعلى فقط ، وبه ثلاث صفوف كلوش فوق بعض بداية من خط الوسط وحتى ذيل الفستان ، ومزخرف بقطع جبير بنفسجي فاتح عند خط الاكتاف والوسط ، ويربط من الخلف بحزام ستان ومبطن بقماش جيرسيه خفيف موف غامق ويرتدى أسفله بدى موف فاتح ، وطرحة موف فاتح .



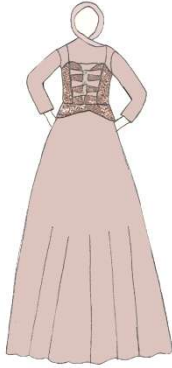
### توصيف التصميم رقم (١٥) :

فستان كحلى مصنوع من قماش التل السادة والتل المطرز بالترتر، وبكم وطويل بكشكشة عند خط الوسط من الأمام والخلف ومزخرف بشريط جبير جملى عند حردة الرقبة والوسط ومبطن بقماش جيرسية كحلى خفيف ويربط بحزام من نفس قماش الفستان من الخلف ، ويرتدى معه طرحة جملى اللون .



### توصيف التصميم رقم (١٦) :

فستان كافيهِ اللون طويل حمالات مجسم من أعلى وواسع من أسفل مصنوع من قماش مطرز بالترتر وقماش الشيفون الثقيل ، به قصة في الصدر محلى ببعض الفصوص المتوسطة الحجم فضية اللون ، ومبطن بقماش جرسية خفيف كافية اللون ، ويرتدى أسفله بدى كافية ، وطرحة كافية .



### توصيف التصميم رقم (١٧) :

فستان نبيتي اللون طويل بدون أكمام (كت) مجسم من أعلى وواسع من أسفل مصنوع من قماش دانتيل لاسيه باللون (النبيتي والذهبي) والتل ، به قصة عند الصدر، وخط الوسط ، والفستان محلى ببعض الفصوص التي تلتصق بالمكواة في الصدر ، ومبطن بقماش جرسية خفيف نبيتي اللون ، وحزام عند خط الوسط من نفس قماش الفستان ، ويرتدى أسفله بدى ذهبي ، وطرحة ذهبي .



### توصيف التصميم رقم (١٩) :

فستان ذهبي اللون طويل بدون أكمام (كت) مجسم من أعلى وواسع من أسفل مصنوع من قماش دانتيلا لاسيه باللون (الاسود والذهبي) والتل ، به قصة عند خط الوسط والصدر محلى ببعض الفصوص التي تلتصق بالمكواة في الصدر على شكل حرف (٧) وعند الوسط ، ومبطن بقماش جرسيه خفيف ذهبي اللون ، ويرتدى أسفله بدى ذهبي ، وطرحه ذهبي .



### توصيف التصميم رقم (٢١) :

فستان شيفون بكم وطويل مبطن بستان لونه بصلي (سيمون) مجسم من أعلى وواسع من أسفل بكسرات من الأمام والخلف عند خط الوسط ومزخرف بشريط أسود مطرز بالترتر عند حردة الرقبة وخط الوسط والاكمام وخذ الذيل .



## الصدق والثبات

أولاً: استبيان لتقييم تصميّات ملابس المناسبات المنفذة للفتيات المحجبات "خاص بالمتخصصين":

قامت الباحثة بإعداد استبيان موجه للأساتذة المتخصصين بمجال الملابس والنسيج لتحكيم التصميمات ال (٩) المنفذة واشتمل الاستبيان على أربعة محاور كل محور يحتوى على عدد من العبارات.

## صدق الاستبيان :

يقصد به قدرة الاستبيان على قياس ما وضع لقياسه .

الصدق باستخدام الاتساق الداخلي بين الدرجة الكلية لكل محور والدرجة الكلية للاستبيان : تم حساب الصدق باستخدام الاتساق الداخلي وذلك بحساب معامل الارتباط (معامل ارتباط بيرسون) بين الدرجة الكلية لكل محور (عناصر التصميم، أسس التصميم، الجانب الوظيفي، الجانب الجمالي والابتكاري) والدرجة الكلية للاستبيان، والجدول التالي يوضح ذلك :

## جدول ( ١ )

قيم معاملات الارتباط بين درجة كل محور ودرجة الاستبيان

الدالة	الارتباط	
٠.٠١	٠.٨٣٩	المحور الأول : عناصر التصميم
٠.٠١	٠.٧٨٤	المحور الثاني : أسس التصميم
٠.٠١	٠.٨٨١	المحور الثالث : الجانب الوظيفي
٠.٠١	٠.٩٠٣	المحور الرابع : الجانب الجمالي والابتكاري

يتضح من الجدول أن معاملات الارتباط كلها دالة عند مستوى (٠.٠١) لاقتربها من الواحد الصحيح مما يدل على صدق وتجانس محاور الاستبيان .

## الثبات :

يقصد بالثبات reability دقة الاختبار في القياس والملاحظة ، وعدم تناقضه مع نفسه ، واتساقه واطراده فيما يزودنا به من معلومات عن سلوك المفحوص ، وهو النسبة بين تباين الدرجة على المقياس التي تشير إلى الأداء الفعلي للمفحوص ، و تم حساب الثبات عن طريق:

١- معامل الفا كرونباخ Alpha Cronbach

٢- طريقة التجزئة النصفية Split-half

## جدول ( ٢ )

## قيم معامل الثبات لمحاو الاستبيان

التجزئة النصفية	معامل الفا	المحاو
٠.٧٣١ - ٠.٨٠٢	٠.٧٦١	المحور الأول : عناصر التصميم
٠.٧٩٥ - ٠.٨٦٧	٠.٨٢٥	المحور الثاني : أسس التصميم
٠.٧٦٠ - ٠.٨٣٥	٠.٧٩٤	المحور الثالث : الجانب الوظيفي
٠.٨٨٢ - ٠.٩٥٣	٠.٩١١	المحور الرابع : الجانب الجمالي والابتكاري
٠.٨٣١ - ٠.٩٠٦	٠.٨٦٧	ثبات الاستبيان ككل

يتضح من الجدول السابق أن جميع قيم معاملات الثبات : معامل الفا، التجزئة النصفية ، دالة عند مستوى ٠.٠١ مما يدل على ثبات الاستبيان .

ثانياً : استبيان لتقييم تصميمات ملابس المناسبات المنفذة للفتيات المحجبات "خاص بالفتيات" : أعدت الباحثة استبيان للفتيات مكون من (١٣) عبارة حتى تتعرف على مدى تقبلهن لهذه التصميمات المنفذة للمرحلة العمرية محل الدراسة .

**صدق الاستبيان :** يقصد به قدرة الاستبيان على قياس ما وضع لقياسه .

**الصدق باستخدام الاتساق الداخلي بين درجة كل عبارة والدرجة الكلية للاستبيان :**

تم حساب الصدق باستخدام الاتساق الداخلي وذلك بحساب معامل الارتباط (معامل ارتباط بيرسون) بين درجة كل عبارة والدرجة الكلية للاستبيان ، والجدول التالي يوضح ذلك :

## جدول ( ٣ )

## قيم معاملات الارتباط بين درجة كل عبارة ودرجة الاستبيان

م	الارتباط	الدالة
-١	٠.٦٢٧	٠.٠٥
-٢	٠.٨١١	٠.٠١
-٣	٠.٧٠٢	٠.٠١
-٤	٠.٨٨٢	٠.٠١
-٥	٠.٩٠١	٠.٠١
-٦	٠.٧٢٥	٠.٠١
-٧	٠.٨٣٥	٠.٠١
-٨	٠.٦٤٠	٠.٠٥
-٩	٠.٧٨٩	٠.٠١
-١٠	٠.٨٥٥	٠.٠١
-١١	٠.٦٠١	٠.٠٥
-١٢	٠.٦٣٧	٠.٠٥
-١٣	٠.٩١٢	٠.٠١

يتضح من الجدول أن معاملات الارتباط كلها دالة عند مستوى (٠.٠٥، ٠.٠١) لاقتربها من الواحد الصحيح مما يدل على صدق وتجانس عبارات الاستبيان .  
**الثبات :**

يقصد بالثبات reability دقة الاختبار في القياس والملاحظة ، وعدم تناقضه مع نفسه ، واتساقه واطراده فيما يزودنا به من معلومات عن سلوك المفحوص ، وهو النسبة بين تباين الدرجة على المقياس التي تشير إلى الأداء الفعلي للمفحوص ، و تم حساب الثبات عن طريق:  
١- معامل الفا كرونباخ Alpha Cronbach  
٢- طريقة التجزئة النصفية Split-half

#### جدول ( ٤ )

##### قيم معامل الثبات للاستبيان

التجزئة النصفية	معامل الفا	
٠.٨٧٢ - ٠.٩٤٤	٠.٩٠٣	ثبات الاستبيان ككل

يتضح من الجدول السابق أن جميع قيم معاملات الثبات : معامل الفا ، التجزئة النصفية ، دالة عند مستوى ٠.٠١ مما يدل على ثبات الاستبيان .

#### مناقشة النتائج

أولاً : آراء المحكمين المتخصصين في تصميمات ملابس المناسبات المنفذة للفتيات المحجبات (قام المحكمين بتقييم التصميمات المنفذة وهي التصميمات أرقام (٣)،(٥)،(٧)،(١١)،(١٥)،(١٦)،(١٧)،(١٩)،(٢١) التي تم اختيارها للتنفيذ) ، وذلك من خلال جانبان رئيسيان ، الجانب الوظيفي ، والجانب الجمالي والابتكاري .

#### الفرض الأول :

-توجد فروق ذات دلالة إحصائية بين التصميمات المنفذة في تحقيق الجانب الوظيفي وفقاً لآراء المتخصصين

وللتحقق من هذا الفرض تم حساب تحليل التباين لمتوسط درجات التصميمات المنفذة في تحقيق الجانب الوظيفي وفقاً لآراء المتخصصين والجدول التالي يوضح ذلك :

#### جدول ( ٥ )

تحليل التباين لمتوسط درجات التصميمات المنفذة في تحقيق الجانب الوظيفي وفقاً لآراء المتخصصين

الجانب الوظيفي	مجموع المربعات	متوسط المربعات	درجات الحرية	قيمة (ف)	الدلالة
بين المجموعات	١٠٨٣٥.٦٩٣	١٣٥٤.٤٦٢	٨	٢٦.٣١٥	٠.٠١ دال
داخل المجموعات	٤١٦٩.١٧٧	٥١.٤٧١	٨١		
المجموع	١٥٠٠٤.٨٧٠		٨٩		

يتضح من جدول ( ٥ ) إن قيمة (ف) كانت (٢٦.٣١٥) وهي قيمة دالة إحصائياً عند مستوى (٠.٠١) مما يدل على وجود فروق بين التصميمات المنفذة في تحقيق الجانب

الوظيفي وفقا لآراء المتخصصين ، ولمعرفة اتجاه الدلالة تم تطبيق اختبار LSD للمقارنات المتعددة والجدول التالي يوضح ذلك :

جدول ( ٦ )

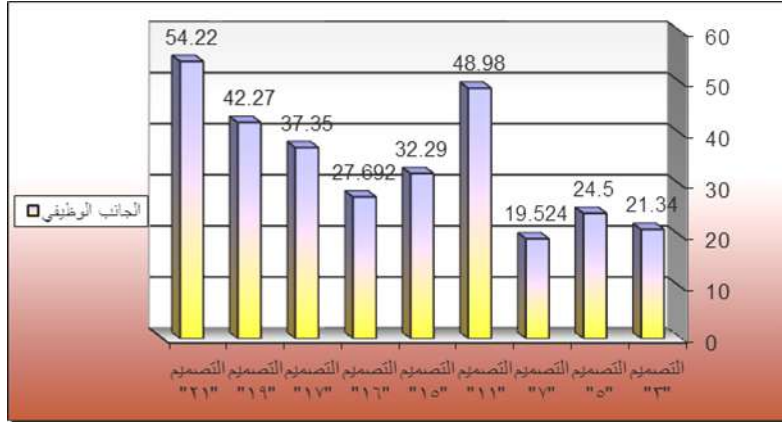
اختبار LSD للمقارنات المتعددة

التصميم	التصميم	التصميم	التصميم	التصميم	التصميم	التصميم	التصميم	التصميم	الجانب الوظيفي
"٣"	"٥"	"٧"	"١١"	"١٥"	"١٦"	"١٧"	"١٩"	"٢١"	
= م	= م	= م	= م	= م	= م	= م	= م	= م	
٢١.٣٤	٢٤.٥٠	١٩.٥٢	٤٨.٩٨	٣٢.٢٩	٢٧.٦٩	٣٧.٣٥	٤٢.٢٧	٥٤.٢٢	
.	.	٤	.	.	٢	.	.	.	
التصميم "٣"	-								
التصميم "٥"	٣.١٦٠**								
التصميم "٧"	١.٨١٦	٤.٩٧٦**							
التصميم "١١"	٢٧.٦٤**	٢٤.٤٨**	٢٩.٤٥**٦						
التصميم "١٥"	١٠.٩٥**	٧.٧٩٠**	١٢.٧٦**٦	١٦.٦٩**					
التصميم "١٦"	٦.٣٥٢**	٣.١٩٢**	٨.١٦٨**	٢١.٢٨**٨	٤.٥٩٨**				
التصميم "١٧"	١٦.٠١**	١٢.٨٥**	١٧.٨٢**٦	١١.٦٣**	٩.٦٥٨**				
التصميم "١٩"	٢٠.٩٣**	١٧.٧٧**	٢٢.٧٤**٦	٦.٧١٠**	٩.٩٨٠**	١٤.٥٧**٨	٤.٩٢٠**		
التصميم "٢١"	٣٢.٨٨**	٢٩.٧٢**	٣٤.٦٩**٦	٥.٢٤٠**	٢١.٩٣**	٢٦.٥٢**٨	١٦.٨٧**	١١.٩٥**	

بدون نجوم غير دال

\* دال عند ٠.٠٥

\*\* دال عند ٠.٠١



شكل ( ١ ) يوضح متوسط درجات التصميمات المنفذة في تحقيق الجانب الوظيفي وفقا لآراء المتخصصين

### من الجدول ( ٦ ) والشكل ( ١ ) يتضح أن :

- وجود فروق دالة إحصائية بين التصميمات عند مستوي دلالة ٠.٠١ ، فنجد أن التصميم "٢١" كان أفضل التصميمات في تحقيق الجانب الوظيفي وفقا لآراء المتخصصين ، يليه التصميم "١١" ، ثم التصميم "١٩" ، ثم التصميم "١٧" ، ثم التصميم "١٥" ، ثم التصميم "١٦" ، ثم التصميم "٥" ، ثم التصميم "٣" ، وأخيرا التصميم "٧" .
- بينما لا توجد فروق بين التصميم "٣" والتصميم "٧" .

### الفرض الثاني :

توجد فروق ذات دلالة إحصائية بين التصميمات المنفذة في تحقيق الجانب الجمالي والابتكاري وفقا لآراء المتخصصين

وللتحقق من هذا الفرض تم حساب تحليل التباين لمتوسط درجات التصميمات المنفذة في تحقيق الجانب الجمالي والابتكاري وفقا لآراء المتخصصين والجدول التالي يوضح ذلك :

### جدول ( ٧ )

تحليل التباين لمتوسط درجات التصميمات المنفذة في تحقيق الجانب الجمالي والابتكاري وفقا لآراء المتخصصين

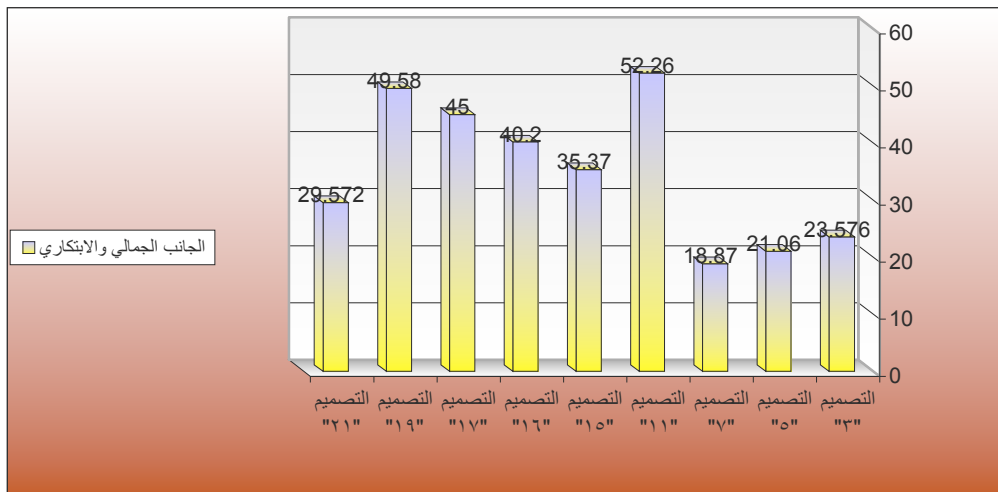
الدلالة	قيمة ( ف )	درجات الحرية	متوسط المربعات	مجموع المربعات	الجانب الجمالي والابتكاري
٠.٠١	٤٦.٨٩٨	٨	١٤٤٧.٥١٢	١١٥٨٠.٠٩٢	بين المجموعات
دال		٨١	٣٠.٨٦٥	٢٥٠٠.٠٨٤	داخل المجموعات
		٨٩		١٤٠٨٠.١٧٦	المجموع



يتضح من جدول ( ٧ ) إن قيمة ( ف ) كانت (٤٦.٨٩٨) وهى قيمة دالة إحصائيا عند مستوى (٠.٠١) مما يدل على وجود فروق بين التصميمات المنفذة في تحقيق الجانب الجمالي والابتكاري وفقا لآراء المتخصصين ، ولمعرفة اتجاه الدلالة تم تطبيق اختبار LSD للمقارنات المتعددة والجدول التالي يوضح ذلك :

جدول ( ٨ ) اختبار LSD للمقارنات المتعددة

التصميم	التصميم	التصميم	التصميم	التصميم	التصميم	التصميم	التصميم	التصميم	الجانب الجمالي والابتكاري
"٢١"	"١٩"	"١٧"	"١٦"	"١٥"	"١١"	"٧"	"٥"	"٣"	= م ٢٩.٥٧ ٢
	= م ٤٩.٥٨	= م ٤٥.٠٠	= م ٤٠.٢٠	= م ٣٥.٣٧	= م ٥٢.٢٦	= م ١٨.٨٧	= م ٢١.٠٦	= م ٢٣.٥٧	٦
								-	التصميم "٣"
								٢.٥١٦ *	التصميم "٥"
							٢.١٩٠ *	٤.٧٠٦ **	التصميم "٧"
						٣٣.٣٩ **.	٣١.٢٠ **.	٢٨.٦٨ **٤	التصميم "١١"
					١٦.٨٩ **.	١٦.٥٠ **.	١٤.٣١ **.	١١.٧٩ **٤	التصميم "١٥"
				٤.٨٣٠ **	١٢.٠٦ **.	٢١.٣٣ **.	١٩.١٤ **.	١٦.٦٢ **٤	التصميم "١٦"
			٤.٨٠٠ **	٩.٦٣٠ **	٧.٢٦٠ **	٢٦.١٣ **.	٢٣.٩٤ **.	٢١.٤٢ **٤	التصميم "١٧"
		٤.٥٨٠ **	٩.٣٨٠ **	١٤.٢١ **.	٢.٦٨٠ *	٣٠.٧١ **.	٢٨.٥٢ **.	٢٦.٠٠ **٤	التصميم "١٩"
	٢٠.٠٠ **٨	١٥.٤٢ **٨	١٠.٦٢ **٨	٥.٧٩٨ **	٢٢.٦٨ **٨	١٠.٧٠ **٢	٨.٥١٢ **	٥.٩٩٦ **	التصميم "٢١"



شكل (٢) يوضح متوسط درجات التصميمات المنفذة في تحقيق الجانب الجمالي والابتكاري وفقا لأراء المتخصصين

من الجدول (٨) والشكل (٢) يتضح أن :

- وجود فروق دالة إحصائية بين التصميمات عند مستوي دلالة ٠.٠١ ، فنجد أن التصميم "١١" كان أفضل التصميمات في تحقيق الجانب الجمالي والابتكاري وفقا لأراء المتخصصين ، يليه التصميم "١٩" ، ثم التصميم "١٧" ، ثم التصميم "١٦" ، ثم التصميم "١٥" ، ثم التصميم "٢١" ، ثم التصميم "٣" ، ثم التصميم "٥" ، وأخيرا التصميم "٧" .
- كما توجد فروق عند مستوي دلالة ٠.٠٥ بين التصميم "٣" والتصميم "٥" لصالح التصميم "٣" ، كما توجد فروق عند مستوي دلالة ٠.٠٥ بين التصميم "٥" والتصميم "٧" لصالح التصميم "٥" ، كما توجد فروق عند مستوي دلالة ٠.٠٥ بين التصميم "١١" والتصميم "١٩" لصالح التصميم "١١" .

الفرض الثالث :

توجد فروق ذات دلالة إحصائية بين التصميمات المنفذة وفقا لأراء المتخصصين

وللتحقق من هذا الفرض تم حساب تحليل التباين لمتوسط درجات التصميمات المنفذة وفقا لأراء المتخصصين والجدول التالي يوضح ذلك :

جدول (٩)

تحليل التباين لمتوسط درجات التصميمات المنفذة وفقا لأراء المتخصصين

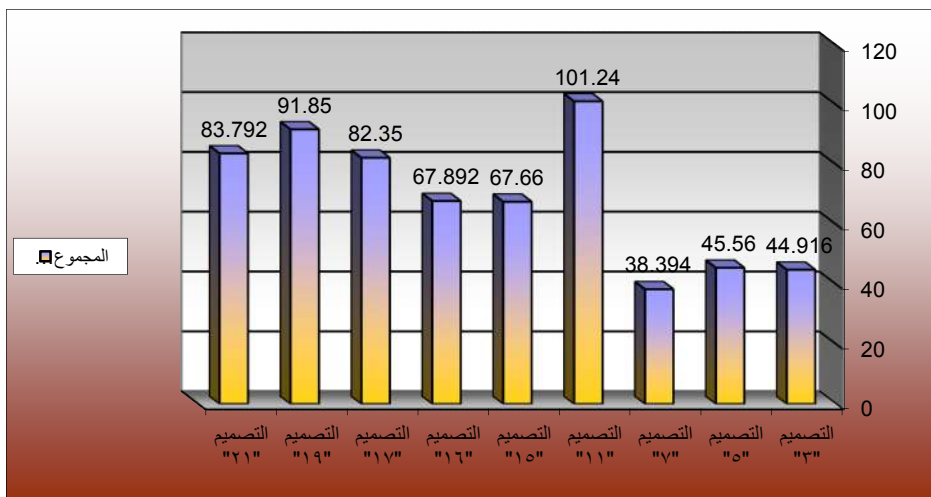
الدلالة	قيمة (ف)	درجات الحرية	متوسط المربعات	مجموع المربعات	المجموع الكلي
٠.٠١ دال	٣٤.٣٧٤	٨	٤٥١٣.٦٨٥	٣٦١٠٩.٤٧٧	بين المجموعات
		٨١	١٣١.٣١٠	١٠٦٣٦.١٣٦	داخل المجموعات
		٨٩		٤٦٧٤٥.٦١٣	المجموع

يتضح من جدول ( ٩ ) إن قيمة ( ف ) كانت ( ٣٤.٣٧٤ ) وهى قيمة دالة إحصائيا عند مستوى ( ٠.٠١ ) مما يدل على وجود فروق بين التصميمات المنفذة وفقا للآراء المتخصصين ، ولمعرفة اتجاه الدلالة تم تطبيق اختبار LSD للمقارنات المتعددة والجدول التالي يوضح ذلك:

## جدول ( ١٠ )

## اختبار LSD للمقارنات المتعددة

التصميم	التصميم	التصميم	التصميم	التصميم	التصميم	التصميم	التصميم	التصميم	المجموع الكلي
"٢١"	"١٩"	"١٧"	"١٦"	"١٥"	"١١"	"٧"	"٥"	"٣"	
= م ٨٣.٧٩	= م ٩١.٨٥	= م ٨٢.٣٥	= م ٦٧.٨٩	= م ٦٧.٦٦	= م ١٠١.٢	= م ٣٨.٣٩	= م ٤٥.٥٦	= م ٤٤.٩١	
٢	٠	٠	٢	٠	٤٠	٤	٠	٦	
								-	التصميم "٣"
							-	٠.٦٤٤	التصميم "٥"
						-	٧.١٦٦ **	٦.٥٢٢ **	التصميم "٧"
					-	٦٢.٨٤ **٦	٥٥.٦٨ **.	٥٦.٣٢ **٤	التصميم "١١"
				-	٣٣.٥٨ **.	٢٩.٢٦ **٦	٢٢.١٠ **.	٢٢.٧٤ **٤	التصميم "١٥"
			-	٠.٢٣٢	٣٣.٣٤ **٨	٢٩.٤٩ **٨	٢٢.٣٣ **٢	٢٢.٩٧ **٦	التصميم "١٦"
		-	١٤.٤٥ **٨	١٤.٦٩ **.	١٨.٨٩ **.	٤٣.٩٥ **٦	٣٦.٧٩ **.	٣٧.٤٣ **٤	التصميم "١٧"
	-	٩.٥٠٠ **	٢٣.٩٥ **٨	٢٤.١٩ **.	٩.٣٩٠ **	٥٣.٤٥ **٦	٤٦.٢٩ **.	٤٦.٩٣ **٤	التصميم "١٩"
-	٨.٠٥٨ **	١.٤٤٢	١٥.٩٠ **.	١٦.١٣ **٢	١٧.٤٤ **٨	٤٥.٣٩ **٨	٣٨.٢٣ **٢	٣٨.٨٧ **٦	التصميم "٢١"



شكل ( ٣ ) يوضح متوسط درجات التصميمات المنفذة وفقاً لآراء المتخصصين

من الجدول ( ١٠ ) والشكل ( ٣ ) يتضح أن :

١- وجود فروق دالة إحصائية بين التصميمات عند مستوي دلالة ٠.٠١ ، فنجد أن التصميم "١١" كان أفضل التصميمات وفقاً لآراء المتخصصين ، يليه التصميم "١٩" ، ثم التصميم "٢١" ، ثم التصميم "١٧" ، ثم التصميم "١٦" ، ثم التصميم "١٥" ، ثم التصميم "٥" ، ثم التصميم "٣" ، وأخيراً التصميم "٧" .

٢- بينما لا توجد فروق بين التصميم "٣" والتصميم "٥" ، بينما لا توجد فروق بين التصميم "١٥" والتصميم "١٦" ، بينما لا توجد فروق بين التصميم "١٧" والتصميم "٢١" .

ثانياً : آراء الفتيات في تصميمات ملابس المناسبات المنفذة للفتيات المحجبات :

للتحقق من أن التصميمات المقترحة المنفذة تلقى قبولاً بين الفتيات ، قامت الباحثة بإعداد استبيان للتعرف على آرائهن ، وبعد تطبيقه على عينة قوامها ٤٠ مفردة .

الفرض الرابع :

توجد فروق ذات دلالة إحصائية بين التصميمات المنفذة وفقاً لآراء الفتيات

وللتحقق من هذا الفرض تم حساب تحليل التباين لمتوسط درجات التصميمات المنفذة

وفقاً لآراء الفتيات والجدول التالي يوضح ذلك :

جدول ( ١١ )

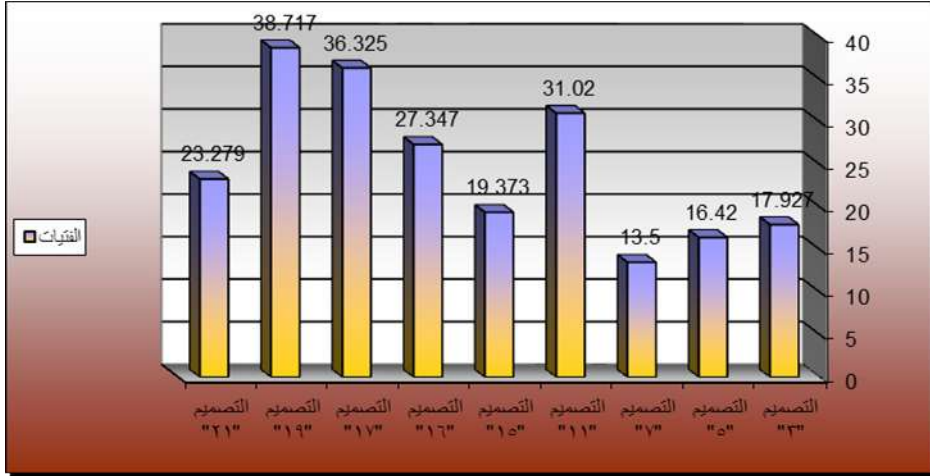
تحليل التباين لمتوسط درجات التصميمات المنفذة وفقاً لآراء الفتيات

الفتيات	مجموع المربعات	متوسط المربعات	درجات الحرية	قيمة (ف)	الدلالة
بين المجموعات	٢٥٩٤١.٨٤٩	٣٢٤٢.٧٣١	٨	٥٨.٣٣٠	٠.٠١ دال
داخل المجموعات	١٩٥١٣.٠٩٢	٥٥.٥٩٣	٣٥١		
المجموع	٤٥٤٥٤.٩٤١		٣٥٩		

يتضح من جدول ( ١١ ) إن قيمة ( ف ) كانت ( ٥٨.٣٣٠ ) وهى قيمة دالة إحصائيا عند مستوى (٠.٠١) مما يدل على وجود فروق بين التصميمات المنفذة وفقا لأراء الفتيات ، ولمعرفة اتجاه الدلالة تم تطبيق اختبار LSD للمقارنات المتعددة والجدول التالي يوضح ذلك :

جدول ( ١٢ ) اختبار LSD للمقارنات المتعددة

التصميم	التصميم	التصميم	التصميم	التصميم	التصميم	التصميم	التصميم	التصميم	الفتيات
"٢١"	"١٩"	"١٧"	"١٦"	"١٥"	"١١"	"٧"	"٥"	"٣"	= م
٢٣.٢٧	٣٨.٧١	٣٦.٣٢	٢٧.٣٤	١٩.٣٧	٣١.٠٢	١٣.٥٠	١٦.٤٢	١٧.٩٢	
٩	٧	٥	٧	٣	٠	٠	٠	٧	
								-	التصميم "٣"
							-	١.٥٠٧	التصميم "٥"
						-	٢.٩٢٠	٤.٤٢٧	التصميم "٧"
							*	**	
					-	١٧.٥٢	١٤.٦٠	١٣.٠٩	التصميم "١١"
						**	**	**٢	
				-	١١.٦٤	٥.٨٧٣	٢.٩٥٣	١.٤٤٦	التصميم "١٥"
					**٦	**	*		
			-	٧.٩٧٣	٣.٦٧٢	١٣.٨٤	١٠.٩٢	٩.٤٢٠	التصميم "١٦"
				**	**	**٧	**٧	**	
		-	٨.٩٧٧	١٦.٩٥	٥.٣٠٥	٢٢.٨٢	١٩.٩٠	١٨.٣٩	التصميم "١٧"
			**	**١	**	**٥	**٥	**٧	
	-	٢.٣٩٢	١١.٣٧	١٩.٣٤	٧.٦٩٧	٢٥.٢١	٢٢.٢٩	٢٠.٧٩	التصميم "١٩"
		*	**	**٣	**	**٧	**٧	**	
-	١٥.٤٣	١٣.٠٤	٤.٠٦٨	٣.٩٠٥	٧.٧٤٠	٩.٧٧٩	٦.٨٥٩	٥.٣٥٢	التصميم "٢١"
	**٨	**٥	**	**	**	**	**	**	



شكل ( ٤ ) يوضح متوسط درجات التصميمات المنفذة وفقاً لآراء الفتيات

من الجدول ( ١٢ ) والشكل ( ٤ ) يتضح أن :

- وجود فروق دالة إحصائية بين التصميمات عند مستوى دلالة ٠.٠١ ، فنجد أن التصميم "١٩" كان أفضل التصميمات وفقاً لآراء الفتيات ، يليه التصميم "١٧" ، ثم التصميم "١١" ، ثم التصميم "١٦" ، ثم التصميم "٢١" ، ثم التصميم "١٥" ، ثم التصميم "٣" ، ثم التصميم "٥" ، وأخيراً التصميم "٧" .
  - كما توجد فروق عند مستوى دلالة ٠.٠٥ بين التصميم "٥" والتصميم "٧" لصالح التصميم "٥" ، كما توجد فروق عند مستوى دلالة ٠.٠٥ بين التصميم "٥" والتصميم "١٥" لصالح التصميم "١٥" ، كما توجد فروق عند مستوى دلالة ٠.٠٥ بين التصميم "١٧" والتصميم "١٩" لصالح التصميم "١٩" .
  - بينما لا توجد فروق بين التصميم "٣" والتصميم "٥" ، بينما لا توجد فروق بين التصميم "٣" والتصميم "١٥" .
- تتفق هذه النتيجة مع نتائج الدراسات السابقة مثل دراسة (ماجدة محمد ماضي ٢٠٠٤ م) ، و دراسة (سهى ماهر عبد العزيز ٢٠٠٦ م) ، و دراسة (رحاب محمد سليمان ٢٠٠٩ م) والتي أسفرت عن وجود فروق دالة إحصائية بين التصميمات المنفذة من حيث ملائمتها للإنجاز والتنفيذ وخطوط الموضحة .

وأهم النتائج التي توصل إليها البحث :

- تحقق الجانب الوظيفي طبقاً للتحليل الإحصائي لنتائج استمارة الاستبيان .
- تحقق الجانب الجمالي والابتكاري طبقاً للتحليل الإحصائي لنتائج استمارة الاستبيان .

- ٣- تلائم التصميمات المنفذة للفتيات المحجبات في مرحلة المراهقة المبكرة وفقاً لآراء المتخصصين طبقاً لنتائج استمارة الاستبيان .
- ٤- تلائم التصميمات المنفذة للفتيات المحجبات في مرحلة المراهقة المبكرة وفقاً لآراء الفتيات طبقاً لنتائج استمارة الاستبيان .

### توصيات البحث:

- ١- ضرورة اهتمام مصممي الأزياء والمتخصصين والقائمين على صناعة الملابس بأهمية التعرف على الجوانب الجسمية والانفعالية والاجتماعية والدينية للفتيات في تلك المرحلة العمرية والعمل على ترجمتها إلى خطوط وتصميمات تتسم بالأناقة وتسد العجز المتواجد بالأسواق في ملابس الفتيات المحجبات .
- ٢- تشجيع المتخصصين في مجال تصميم الأزياء لوضع تصميمات جديدة تتماشى مع خطوط الموضة وتتسم بالاحتشام لتناسب عادات وتقاليد المجتمع المصري .
- ٣- محاولة تقويم وتعديل أسلوب اختيار الفتيات المراهقات المحجبات لملابسهن من خلال عرض الملابس التي تناسبهن بالأسواق والمحلات التجارية .
- ٤- ضرورة ربط البحوث العلمية بالمجال الصناعي والاستفادة من نتائجها في رفع مستوى الانتاج وزيادة تسويقه .

## المراجع :

## أولاً : المراجع العربية :

- ١- أبو بكر مرسى محمد : أزمة الهوية في المراهقة والحاجة للإرشاد النفسي - مكتبة النهضة المصرية - الطبعة الاولى - ٢٠٠٢ م .
- ٢- أحمد فتحى فرج بيبرس : " فعالية برنامج مقترح لتنمية الإبداع فى تصميم الأزياء"- رسالة ماجستير- قسم الملابس والنسيج - كلية الاقتصاد المنزلي - جامعة حلوان - ٢٠٠٣ م .
- ٣- إسماعيل شوقى : الفن والتصميم - زهراء الشرق - القاهرة - ١٩٩٧ م .
- ٤- إيمان عمر عبد اللطيف ابراهيم : "الاستفادة من التقنيات المختلفة للطباعة والتطريز على أقمشة الجينز لملايس الفتاة في مرحلة المراهقة " - رسالة ماجستير - قسم الملابس والنسيج - كلية الاقتصاد المنزلي - جامعة المنوفية - ٢٠١٠ م .
- ٥- حامد عبد السلام زهران: علم نفس النمو الطفولة والمراهقة - عالم الكتب - القاهرة - ١٩٩٥ م .
- ٦- حامد عبد السلام زهران: علم نفس النمو الطفولة والمراهقة - ط ٥ - عالم الكتب - القاهرة - ٢٠٠١ .
- ٧- دعاء نبيل على سلامه : "تصميم ملابس الفتيات وعلاقته بمتطلبات النمو في المرحلة العمرية من (١١-١٤) سنة " - رسالة ماجستير - قسم الاقتصاد المنزلي - كلية التربية النوعية - جامعة عين شمس - ٢٠٠٦ م .
- ٨- رحاب محمد سليمان : "تحسين الخواص الجمالية والوظيفية لملايس الفتاة المصرية للفئة العمرية من (١٢-١٥) سنة بطباعتها بتصميمات مبتكرة " - رسالة ماجستير - كلية الفنون التطبيقية - جامعة حلوان - ٢٠٠٩ م .
- ٩- سيد صبحى : الإنسان وسلوكه الاجتماعي - المكتبة التجارية الحديثة - القاهرة - ١٩٩٤ م .
- ١٠- سهى ماهر عبد العزيز : " تصميم بعض ملابس المناسبات للأطفال وامكانية الاستفادة منها جمالياً واقتصادياً " - كلية الاقتصاد المنزلي - جامعة المنوفية - ٢٠٠٦ م .
- ١١- صافيناز سمير محمد: "استحداث وحدات زخرفية معاصرة وتطبيقها بأساليب التطريز والطباعة معاً لإثراء جماليات ملابس الطفل " - رسالة ماجستير - كلية الاقتصاد المنزلي - جامعة المنوفية - ٢٠٠٣ م .



- ١٢- عبير محمد بيومي الفقى : "استخدام بقايا الاقمشة كمدخل لإثراء جماليات ملابس السهرة " - رسالة ماجستير - كلية التربية النوعية - قسم الاقتصاد المنزلى - جامعة المنوفية - ٢٠١٣م.
- ١٣- عليا عابدين : سيكولوجية ملابس الأطفال وطرق تنفيذها - ط١ - دار الفكر العربى - القاهرة - ٢٠٠٢م .
- ١٤- لمياء حسن على حسن : " اتجاهات المراهقين من الجنسين نحو اختيار ملابسهم وعلاقتها ببعض سماتهم الشخصية " - رسالة ماجستير - قسم الملابس والنسيج - كلية الاقتصاد المنزلى - جامعة حلوان - ١٩٩٧ م .
- ١٥- ماجده محمد ماضى : " دراسة استطلاعية لمشكلات صناعة ملابس المناسبات في مصر " - بحث منشور بمجلة الاقتصاد المنزلى - جامعة حلوان - ٢٠٠٤ م .
- ١٦- مجدى محمد الدسوقى : سيكولوجية النمو من الميلاد إلى المراهقة - مكتبة الانجلو المصرية - القاهرة - ٢٠٠٣ م .
- ١٧- منى عبد الرحمن عباس عبود : "العلاقة بين الاتجاهات الوالدية واتجاهات التلميذات المراهقات نحو اختيار الملابس " - رسالة ماجستير - قسم الملابس والنسيج - كلية الاقتصاد المنزلى - جامعة حلوان - ١٩٩٧ م .

#### ثانياً: المراجع الأجنبية:

- ١٨- **Benton , W.** : "Encyclopedia Britannica " , Press Company LTD , ١٩٩٦.
- ١٩- **Ruth Ross** :Home Economics Fashion and Textile Technology Consumer Studies ,learning and Teaching Scotland , ٢٠٠٥.
- ٢٠- **Steinberg , Lawrence** : "Adolescence " ( Elysium Growth press) , Los Anglos , ١٩٩٣ .

#### مواقع الانترنت:

- ٢١- <http://mawdoo3.com/>

## الملاحق

## ملحق رقم (١)

الصورة النهائية لاستبيان استطلاع آراء الفتيات المحجبات من (١٢-١٥) سنة فيما يفضلونه من تصميمات ملابس مناسبات بعد عرضها على السادة الاساتذة المحكمين السيد الاستاذ الدكتور: ..... التخصص: .....

القسم: ..... الكلية ..... الجامعة: .....

تحية طيبة وبعد ،،،

تقوم الباحثة /دعاء نبيل على سلامة - بإجراء بحث بعنوان (تصميم ملابس المناسبات للفتيات المحجبات في مرحلة المراهقة المبكرة) . نرغب من سيادتكم التفضل بمعاونتي بالاطلاع على استبيان استطلاع آراء الفتيات من (١٢-١٥) سنة فيما يفضلونه من تصميمات ملابس مناسبات تصلح للفتيات المحجبات ، والتكرم بإبداء الرأي في النقاط التالية من خلال وضع علامة (٧) في المكان الذي يمثل إجابتك .

م	البنود	موافق	موافق إلى حد ما	غير موافق	ملاحظات
١	مناسبة العبارات للمرحلة العمرية للفتيات من ١٢ - ١٥ سنة .				
٢	التسلسل والتنظيم .				
٣	عدد العبارات .				
٤	شمول الاستبيان لأهداف البحث .				

وتفضلوا بقبول فائق الاحترام والتقدير ،

استبيان استطلاع آراء الفتيات المحجبات من (١٢-١٥) سنة فيما يفضلونه من  
تصميمات ملابس مناسبات .

م	العبــــــــارات	موافق	موافق إلى حد ما	غير موافق
١	أفضل الملابس الطويلة لأنها تجعلني أكثر احتشاماً .			
٢	أفضل الملابس الواسعة التي لا تحدد شكل الجسم .			
٣	أفضل الملابس المجسمة التي تظهر قوامي أكثر رشاقة			
٤	أفضل ارتداء الملابس ذات الاكمام الطويلة الواسعة .			
٥	أفضل ارتداء الملابس بدون اكمام وارتدى أسفلها بدي			
٦	أفضل الملابس القطعة الواحدة (الفستان) .			
٧	أفضل الملابس المكونة من قطعتين ( تايير) .			
٨	أفضل الملابس التي تتسم بالجرأة في التصميم والالوان لانها تجذب الانتباه .			
٩	أفضل ارتداء الملابس ذات الالوان السادة .			
١٠	أفضل الملابس التي تحتوى على أكثر من لون .			
١١	أفضل الملابس ذات المظهر الملائم لعادات وتقاليد أسرتي حرصا على كسب احترام الآخرين .			
١٢	احرص على ارتداء ملابس تتفق مع المناسبات .			
١٣	احرص على أن يكون مظهري مناسب للمرحلة العمرية التي امر بها .			
١٤	أفضل الملابس المنفذة من أقمشة مطرزة بالخرز والترتر والاحجار واللؤلؤ والخيوط .			
١٥	أفضل الملابس المنفذة من أقمشة الدانتيل والجبير .			
١٦	أفضل الملابس المنفذة من أقمشة الستان والحريير والنقتاة.			
١٧	أفضل الملابس المنفذة من أقمشة الاروجانزا والشيفون والتل			
١٨	أفضل الملابس المنفذة من أقمشة القطيفة .			
١٩	أفضل الملابس المنفذة من الجلد .			
٢٠	أفضل الموديلات الانيقة التي تتفق مع قوامي .			
٢١	أفضل التصميمات التي تتسم بالبساطة .			
٢٢	أفضل تزيين ملابسني بالورود وقطع من الجوبيير والشرايط المطرزة			
٢٣	أفضل الملابس السادة غير المطرزة .			
٢٤	أفضل اضافة لمسات بسيطة من الزينة لملابسي .			
٢٥	اهتم بأن تكون ملابسني مسابرة لأحدث خطوط الموضة			

## ملحق رقم (٢)

الصورة النهائية لاستبيان تقييم التصميمات المنفذة لملابس المناسبات للفتيات المحجبات  
من (١٢-١٥) سنة من قبل الاساتذة المتخصصين

السيد الاستاذ الدكتور: ..... التخصص: .....

القسم: ..... الكلية: ..... الجامعة: .....

تحية طيبة وبعد ،،،

تقوم الباحثة /دعاء نبيل على سلامة - بإجراء بحث بعنوان (تصميم ملابس المناسبات للفتيات المحجبات في مرحلة المراهقة المبكرة) . نرغب من سيادتكم التفضل بمعاونتي بالاطلاع على استبيان تحكيم التصميمات المنفذة لملابس مناسبات تصلح للفتيات المحجبات من(١٢-١٥) سنة ، والتكرم بإبداء الرأي في النقاط التالية من خلال وضع علامة (√) في المكان الذى يمثل إجابتك .

م	البنود	موافق	موافق إلى حد ما	غير موافق	ملاحظات
١	دقة صياغة عبارات الاستبيان .				
٢	ملائمة الاستبيان لمحاور التقييم .				
٣	شمول الاستبيان لبنود التقييم .				
٤	صلاحية الاستبيان للتطبيق .				

وتفضلوا بقبول فائق الاحترام والتقدير ،

استبيان تقييم التصميمات المنفذة لملابس المناسبات للفتيات المحجبات من (١٢-١٥) سنة من قبل الاساتذة المتخصصين

التصميم			التصميم	محاور التصميم
غير ملائم	ملائم إلى حد ما	ملائم		
			خطوط التصميم .	المحور الأول ( عناصر التصميم )
			شكل التصميم .	
			ألوان التصميم .	
			الفراغ في التصميم .	
			الملمس .	
			الخامات المستخدمة في تنفيذ التصميم وسائل الزخرفة المستخدمة مع الشكل النهائي للمنتج .	المحور الثاني (أسس التصميم)
			النسبة والتناسب بين أجزاء التصميم .	
			الاتزان بين الخطوط والاشكال .	
			الوحدة والترابط بين عناصر التصميم .	
			الإيقاع والحركة في التصميم .	
			الانسجام في التصميم .	المحور الثالث (الجانب الوظيفي)
			التركيز على نقطة جذب في التصميم .	
			ملائمة التصميم للفتيات في المرحلة العمرية من (١٢-١٥)سنة .	
			التصميم ملائم للمناسبات المختلفة .	
			الاشباع النفسي .	
			الحصول على احترام الآخرين .	المحور الرابع (الجانب الجمالي والابتكاري)
			الاحتشام .	
			الثقة بالنفس .	
			المظهر الجمالي للتصميم .	
			الابتكار والتجديد في التصميم .	
			الحدائثة والمعاصرة في التصميم .	
			جذب انتباه الآخرين .	
			ملائمة التصميم للموضة .	

## ملحق رقم (٣)

الصورة النهائية لاستبيان قياس مدى تقبل التصميمات المنفذة للفتيات المحجبات

السيد الاستاذ الدكتور: ..... التخصص: .....

القسم: ..... الكلية: ..... الجامعة: .....

تحية طيبة وبعد ،،،

تقوم الباحثة /دعاء نبيل على سلامة - بإجراء بحث بعنوان (تصميم ملابس المناسبات للفتيات المحجبات في مرحلة المراهقة المبكرة) . نرغب من سيادتكم التفضل بمعاونتي بالاطلاع على استبيان تحكيم التصميمات المنفذة لملابس المناسبات للفتيات المحجبات من (١٢-١٥) سنه من قبل الفتيات ، والتكرم بإبداء الرأي في النقاط التالية من خلال وضع علامة (✓) في المكان الذي يمثل إجابتك .

م	البنود	موافق	موافق إلى حد ما	غير موافق	ملاحظات
١	مناسبة العبارات للمرحلة العمرية للفتيات من ١٢ - ١٥ سنة .				
٢	التسلسل والتنظيم .				
٣	عدد العبارات .				
٤	شمول الاستبيان لأهداف البحث .				

وتفضلوا بقبول فائق الاحترام والتقدير ،

استبيان قياس مدى تقبل التصميمات المنفذة للفتيات المحجبات من (١٢-١٥) سنة من قبل الفتيات في مرحلة المراهقة المبكرة

م	العبارات	التصميم	
		مناسب	غير مناسب
١	التصميم مناسب للمرحلة العمرية .		
٢	التصميم يتناسب مع اتجاهات الموضة الحديثة .		
٣	التصميم يتسم بالبساطة والاناقة .		
٤	تناسب الخامات المستخدمة مع التصميم المنفذ .		
٥	وسائل الزخرفة المستخدمة في التصميم مناسبة للمرحلة العمرية من (١٢-١٥) سنه .		
٦	وسائل الزخرفة المستخدمة في التصميم مناسبة مع خامات التصميم		
٧	الالوان المستخدمة في التصميم متناسقة .		
٨	التصميم يجعلني متميزة .		
٩	التصميم يجذب الانتباه .		
١٠	التصميم يتميز بالاحتشام .		
١١	التصميم يجعلني أكثر ثقة بالنفس .		
١٢	التصميم يكسبني احترام الآخرين .		
١٣	يصلح التصميم للارتداء في المناسبات المختلفة .		

## ملحق (٤) أسماء السادة الأساتذة المحكمين

م	الوظيفة	اسم المحكم	الوظيفة
١	أ.د	عبد الرحيم رمضان عبد الغنى	رئيس قسم الملابس الجاهزة-كلية الفنون التطبيقية-جامعة حلوان
٢	أ.د	حاتم أحمد محمود رفاعي	رئيس قسم الملابس والنسيج سابقا-كلية الاقتصاد المنزلي - جامعة حلوان
٣	أ.د	عمرو محمد جمال حسونه	أستاذ تصميم الأزياء بقسم الملابس الجاهزة-كلية الفنون التطبيقية-جامعة حلوان
٤	أ.د	أحمد حسنى نجم	استاذ بقسم الملابس الجاهزة-كلية الفنون التطبيقية-جامعة حلوان
٥	أ.د	محمد البدرى عبد الكريم	أستاذ بقسم الملابس الجاهزة-كلية الفنون التطبيقية-جامعة حلوان
٦	د	ايمان رأفت	مدرس بقسم الملابس الجاهزة-كلية الفنون التطبيقية-جامعة حلوان
٧	د	ثناء على حجي	مدرس الملابس والنسيج- قسم الاقتصاد المنزلي-كلية التربية -جامعة نجران- بالمملكة العربية السعودية
٨	د	شيماء جلال	مدرس الملابس والنسيج- قسم الاقتصاد المنزلي-كلية التربية النوعية-جامعة المنيا
٩	د	هالة مصطفى أبو العلا	مدرس الملابس والنسيج- قسم الاقتصاد المنزلي-كلية التربية النوعية-جامعة المنيا
١٠	د	صفاء فتحى	مدرس الملابس والنسيج- قسم الاقتصاد المنزلي-كلية التربية النوعية-جامعة المنيا