

تأثير استخدام نموذج التعلم التوليدى المدعم الكترونيا فى تعلم بعض مهارات التنس لطالبات كلية التربية الرياضية

* د/ ماجدة أبو اليزيد الغباشى سيد أحمد

مقدمة ومشكلة البحث :

ان التقدم العلمى والتكنولوجى فى عصرنا الحالى أدى الى احداث تغيرات جوهرية فى شتى مجالات الحياة وبخاصة مجال التعليم فلقد اتجهت طرق واساليب التدريس فى السنوات الاخيرة نحو الاهتمام بالمتعلم بحيث يكون فعالا ونشطا ومشاركا فى العملية التعليمية حيث ظهرت اتجاهات عدة تقوم على دراسة نظريات التفاعل أو التأثير فى المواقف التعليمية وتؤكد على ايجابية المتعلم ونشاطه ومن هذه النظريات النظرية البنائية والتي ينبثق منها عدة نماذج متنوعة تهتم بنمط بناء المعرفة وخطوات إكتسابها .

فالنظرية البنائية تؤكد ان المتعلم هو محور عملية التعلم، وأن التعلم عملية بنائية نشطة، فالمتعلم يتعلم من خلال الأنشطة التي تساعد على تكوين المعرفة وبالتالي امتلاكها بحيث تصبح جزءا من مكوناته الفكرية، والوجدانية وبيئته بذلك عن التلقين والحفظ واسترجاع المعلومات.

(١٦ : ١٨١)

ويعتبر نموذج التعلم التوليدى احد نماذج النظرة البنائية ، حيث أنه يستخدم افكار البنائة الاجتماعية فى التعليم ، ويعكس رؤية فيجوتسكى للتعلم ، ولقد بنى نموذج التعلم التوليدى على نظرية التعلم التوليدى التي اقترحها Merlin Wittrock وهو التعلم الذى يشمل البناء النشط للمعنى خلال تحليل الافكار وتكاملها ، والذى يأخذ مكانا عندما تولد العلاقات بين المعلومات المخزنة فى الذاكرة طويلة المدى داخل المخ والمعلومات الحسية التي تلقاها من البيئة ، وذلك عندما يتم الاختيار النشط والانتباه الانتقائى للمعلومات ، ثم تكوين المعانى بصورة نشطة.(٥٤ : ٤٥١-٤٥٢) كما انه من النماذج الحديثة والفعالة فى العملية التربوية والتعليمية ، والغاية من استخدام مساعدة المتعلمين على اكتساب مجموعة من المهارات، والمعارف، والاتجاهات والمبادئ فضلا عن تطوير استراتيجيات التعلم الحديثة والتي تمكنه من الاستقلالية فى التعلم وقدرته على حل

* مدرس بقسم المناهج وطرق التدريس - كلية التربية الرياضية - جامعة طنطا.

المشكلات الحياتية واتخاذ القرارات وتحمل مسؤوليتها اذ تعطي هذه الطريقة التعليمية دورا مهما للمتعلم من خلال جعله اكثر نشاطا وايجابيا . (١٤ : ٢٣١)

ويعتمد النموذج التوليدي علي فكرة أساسية هي ان معرفة المتعلم القبلية تعد شرطاً أساسياً لبناء المعني حيث ان التفاعل بين معرفة المتعلم الجديدة ومعرفته القبلية تعد أحد المكونات المهمة في عملية التعلم ذي المعني ولذلك يهتم نموذج التعلم التوليدي بصفة أساسية بالبنيات المعرفية الموجودة لدي المتعلمين، والتي يتم علي أساسها اختيار المدخلات المحسوسة والاهتمام بها، كما يهتم بالروابط التي تتولد بين المثيرات التي يتعرض لها المتعلمون ومظاهر تخزينها في بنيتهم المعرفية، و تكوين المعني من خلال المدخلات المحسوسة والمعلومات التي يتم استرجاعها من البنية المعرفية للمتعلمين، و كذلك يهتم بتقويم المعاني التي تم التوصل إليها. (٣ : ٤٦٢)

وتعود أهمية النموذج التوليدي في تعلم المهارات الحركية الي الوصول بالمتعلم الي مرحلة ما وراء المعرفة والمتمثلة في التأمل في المعرفة والتعمق في فهمها وتفسيرها من خلال البحث والاستقصاء وبذلك يسهم هذا النموذج في تنمية متعلم واع مفكر لديه الدافعية لحل ما يواجهه من مشكلات حياتيه. (٩ : ٤)

وتعد رياضة التنس إحدى الرياضات الهامة المنتشرة في معظم بلاد العالم والتي يمكن أن يمارسها كلا الجنسين في جميع الأعمار ، لذا يجب الاهتمام بتشجيع الشباب على ممارسة هذه الرياضة وذلك من خلال توفير الأدوات اللازمة لخلق مزيد من الناشئين والأبطال الذين يرفعون اسم البلاد عالياً ، حيث أن كليات التربية الرياضية أحد المؤسسات التربوية التي تتعهد بإعداد المرربين الرياضيين القادرين على تولى قيادة الحركة الرياضية سواء في مجال التعليم أو التدريب أو الإدارة الرياضية ، كان لابد من إعدادهم بأفضل الوسائل والأساليب العلمية الحديثة والتي تضمن تأهيلهم بطريقة سليمة و بناء قادة متزنة تساعد على نهضة المجتمع وتقدمه . (٤٣ : ٣)

وفي هذا الصدد يشير أبو النجا أحمد عز الدين ، حمدي محمد عبد الفتاح (٢٠٠١ م) إلى ان مهارات التنس تشمل العديد من الضربات التي يجب على المتعلم إن يتعلمها جيدا ويتقنها حيث تشكل لدية المهارة الجيدة ، وتسمى بالضربات الأساسية لكونها تستخدم بشكل كبير اثناء اللعب فهي أساس رياضة التنس ، لذلك يجب على المتعلم أن يتقنها كأساساً متيناً حيث تبنى عليها

الكثير من الضربات الاخرى المتقدمة والتي تسهم بشكل كبير في نجاحة كلاعب تنس ، وتمثل هذه الضربات فيما يلي : الضربة الأمامية الأرضية Ground fore hand stroke ، الضربة الخلفية الأرضية Ground back hand stroke ، ضربة الإرسال Service Stroke. (١ : ٣٥) وترى الباحثة ان الطريقة المتبعة (الشرح واداء النموذج) فى عصرنا هذا تحتاج الى تطوير يتناسب مع التطور الكبير الذى حدث فى طرق واساليب واستراتيجيات التعليم فى مختلف الالعاب الرياضية

ورياضة التنس من الرياضات التى تحتوى على العديد من المهارات الحركية المركبة والتى تحتاج الى ادراك الطالبة للمسار الحركى الصحيح للمهارات وكذلك المساعدة والدعم من خلال التغذية الراجعة كما انها تستغرق وقت طويل فى تعليمها والتدريب عليها وهذا لا يعطى فرصة للقائم بالتدريس ان يلاحظ كل طالبة على حدة اثناء اداء المهارة . فكان من الضرورى استخدام استراتيجيات حديثة أو نموذج جديد للتعليم يركز على نشاط وايجابية المتعلمين وتساعدهم فى تنمية قدراتهم العقلية وتعزز روح المشاركة والتعاون بينة وبين زملائه للاستفادة من نمط التدريس لتلافي عيوب الطريقة التقليدية فى التعليم والتى تغفل الكثير من المهام والادوار بالنسبة للمتعلمين ومنها الاهتمام بتنمية المهارات العقلية لدى الطالبات والتركيز على حفظ المعلومات التى يلقونها المعلم دون فهم .

وبالرجوع للدراسات والمراجع العلمية توصلت الباحثة الى استخدام نموذج جديد من نماذج النظرية البنائية وقد قامت بتدعيمه الكترونيا من خلال برمجية تعليمية لبعض مهارات التنس قيد البحث لمواكبة التطور العلمى والتكنولوجى فهو يمتاز بالعديد من المميزات فهو نموذج بسيط وسهل الاستخدام ويسر الفهم حيث انه يوفر بيئة تعليمية اجتماعية تجعل المتعلم نشطا وفعالا اثناء التدريس حيث يتم فية التعلم على اساس الخبرة السابقة للمتعلم ويعمل على تزويد المتعلمين بالمواقف التعليمية التى تمكنهم من تكوين خبرات جديدة وتوجيه اسئلة لانفسهم وللآخرين عن هذه الخبرات حيث يتوفر فية التعاون والاثارة والمناقشة والتعزيز والتشويق مما يؤدى الى اقبال الطلاب عل التعلم وبالتالي زيادة التحصيل المعرفى والمهارى.

وهناك العديد من الدراسات التي اشارت نتائجها الى مدى فاعلية استخدام نموذج التعلم التوليدى فى تعلم المهارات قيد أبحاثهم كدراسة سجاد على حسين (٢٠٢١)(٢٢)، طاهر عيد شعبان (٢٠٢١)(٢٦)، محمد كمال خليل (٢٠٢٢)(٣٨) وهذا ما دعي الباحثة الي تصميم برنامج تعليمي باستخدام نموذج التعلم التوليدى المدعم الكترونيا ومعرفة تأثيرة على تعلم بعض مهارات التنس.

هدف البحث:

تصميم برنامج تعليمي باستخدام نموذج التعلم التوليدى المدعم الكترونيا ومعرفة تأثيره علي:

١. شكل الأداء الفني و مستوى التحصيل المعرفى لبعض مهارات التنس قيد البحث.
٢. الآراء والانطباعات الوجدانية نحو البرنامج التعليمى المقترح.

فروض البحث:

١. توجد فروق ذات دلالة إحصائية بين متوسطي القياسين القبلي والبعدي للمجموعة الضابطة فى شكل الأداء الفني ومستوى التحصيل المعرفي لبعض مهارات التنس (قيد البحث) لصالح القياس البعدي .
٢. توجد فروق ذات دلالة إحصائية بين متوسطي القياسين القبلي والبعدي للمجموعة التجريبية فى شكل الأداء الفني ومستوى التحصيل المعرفي لبعض مهارات التنس (قيد البحث) لصالح القياس البعدي .
٣. توجد فروق ذات دلالة إحصائية بين متوسطي القياسين البعدين للمجموعتين التجريبية والضابطة فى شكل الأداء الفني ومستوى التحصيل المعرفي لبعض مهارات التنس (قيد البحث) لصالح القياس البعدي للمجموعة التجريبية .
٤. الآراء والانطباعات الوجدانية لطالبات المجموعة التجريبية نحو البرنامج التعليمي باستخدام نموذج التعلم التوليدى المدعم الكترونيا في تعلم بعض مهارات التنس (قيد البحث).

مصطلحات البحث:

نموذج التعلم التوليدى:

هو مجموعة من الاجراءات والممارسات التي يتبعها المعلم في الموقف التعليمي، والتي تؤكد علي الربط بين المهارات الأساسية للتعلم والحياة العملية التي يعيش فيها المتعلم.(١٥ : ١٢١)

نموذج تعليمي متكامل يجعل المتعلم قادر على تعلم مهارات التنس من خلال ربط الخبرات السابقة مع مايقدمه المعلم من معلومات جديدة مدعمة الكترونيا من خلال خطة محددة وواضحة في اطار مراحل النموذج (التمهيد - التركيز - التحدى - التطبيق - التقييم) تعريف اجرائي

الدراسات السابقة:

١.دراسة إيمان يحيى القصاص (٢٠١٧م)(١٣) بعنوان تأثير برنامج تعليمي باستخدام السبورة الذكية على تعلم بعض المهارات الاساسية فى التنس لدى طالبات كلية التربية الرياضية ، وهدفت الدراسة الى بناء برنامج تعليمي باستخدام السبورة الذكية ومعرفة تأثيره على تعلم بعض المهارات الاساسية فى التنس، استخدمت الباحثة المنهج التجريبي نظرا لمناسبته لطبيعة البحث، بإستخدام التصميم التجريبي لمجموعتين وتكونت عينة الدراسة من (٤٠) طالبه من طالبات الفرقة الأولى بكلية التربية الرياضية جامعة طنطا، وقد تم تقسيمهم الى ٢٠ طالبة مجموعة تجريبية و ٢٠ طالبة مجموعة ضابطة وتوصلت اهم النتائج الى ان البرنامج التعليمي باستخدام السبورة الذكية كان اكثر تأثيرا وفاعلية من الطريقة المتبعة فى زيادة مستوى شكل الاداء المهارى ومستوى التحصيل المعرفى لبعض مهارات التنس كما كان لة تأثير ايجابى فى الاراء والانطباعات تجاة استخدام السبورة الذكية مما ادى الى تفوق المجموعة التجريبية على المجموعة الضابطة .

٢.دراسة طارق محمد محمد خليل (٢٠٢٠م) (٢٥) بعنوان فاعلية برنامج تعليمي باستخدام تكنولوجيا الواقع الافتراضى على مخرجات التعلم لبعض مهارات التنس، وهدفت الدراسة الى التعرف على مدى تأثير البرنامج التعليمي باستخدام تكنولوجيا الواقع الافتراضى على مخرجات التعلم لبعض مهارات التنس، استخدم الباحث المنهج التجريبي نظرا لمناسبته لطبيعة البحث، بإستخدام التصميم التجريبي لمجموعتين وتكونت عينة الدراسة من (٣٠٠) طالب من طلاب الفرقة الثانية بكلية التربية الرياضية جامعة مدينة السادات وقد تم تقسيمهم الى ١٥٠ طالب مجموعة تجريبية و ١٥٠ طالب مجموعة ضابطة ، وتوصلت اهم النتائج الى ان البرنامج المعد باستخدام الواقع الافتراضى كان افضل من الاسلوب التقليدى (الشرح واداء النموذج) فى بقاء أثر التعلم لمهارات التنس (الارسال - الضربة الامامية الارضية - الضربة الامامية الخلفية)

٣.دراسة سارة السيد درويش (٢٠٢٢م)(١٩) بعنوان تأثير استخدام استراتيجية التعلم التوليدى المدعمة الكترونيا على المرونة العقلية و تعلم مهارة الدفاع عن الملعب فى الكرة الطائرة ، وهدفت الدراسة إلي التعرف علي تأثير استخدام استراتيجية التعلم التوليدى المدعمة الكترونيا

على المرونة العقلية و تعلم مهارة الدفاع عن الملعب فى الكرة الطائرة ، واستخدمت الباحثه المنهج التجريبي وتكونت عينة الدراسة من (٤٠) طالبة من طالبات الفرقة الثانية بكلية التربية الرياضية بنات جامعة الزقازيق تم تقسيمهم الى ٢٠ طالبة مجموعة تجريبية و ٢٠ طالبة مجموعة ضابطة وتوصلت أهم النتائج الى تفوق أفراد المجموعة التجريبية (التعلم التوليدى) على افراد المجموعة الضابطة (التعلم بالامر) فى المرونة العقلية و تعلم مهارة الدفاع عن الملعب فى الكرة الطائرة قيد البحث.

٤.دراسة **هيثم جمال السيد الجمسي** (٢٠٢٢م) (٤٩) بعنوان تأثير استخدام النموذج التوليدى على تعلم بعض المهارات الاساسية والتحصيل المعرفى فى تنس الطاولة ، وهدفت الدراسة إلى التعرف على تأثير استخدام النموذج التوليدى على تعلم بعض المهارات الاساسية والتحصيل المعرفى فى تنس الطاولة، استخدم الباحث المنهج التجريبي نظرا لمناسبته لطبيعة البحث ، بإستخدام التصميم التجريبي لمجموعتين وتكونت عينة الدراسة من (٥٠) طالب من طلاب الفرقة الاولى بكلية التربية الرياضية للبنين- جامعة الزقازيق وقد تم تقسيمهم الى مجموعتين متكافئتين ، وتوصلت اهم النتائج الى أن البرنامج التعليمى المقترح باستخدام النموذج التوليدى كان اكثر تأثيرا وايجابية من الاسلوب التقليدى فى مسنوى الاداء المهارى والتحصيل المعرفى لبعض المهارات الاساسية بتنس الطاولة .

٥.دراسة **فاطمة محمد عبدالفتاح** (٢٠٢٢م) (٣٤): بعنوان تأثير استخدام استراتيجية الفصل المقلوب على تعلم بعض مهارات التنس الارضى لطالبات الفرقة الاولى بكلية التربية الرياضية جامعة المنوفية، هدفت الدراسة الى التعرف على تأثير استخدام استراتيجية الفصل المقلوب على تعلم بعض مهارات التنس الارضى لطالبات الفرقة الاولى بكلية التربية الرياضية جامعة المنوفية، استخدمت الباحثة المنهج التجريبي، تكونت عينه الدراسة من (٣٠) طالبة قسمت الى مجموعتين (١٥) مجموعة تجريبية، (١٥) مجموعة ضابطة، وتوصلت اهم النتائج الي ان تفوق المجموعة التجريبية والمتبع معها استراتيجية الفصل المقلوب على المجموعة الضابطة والمتبع معها (الشرح واداء النموذج) فى تعلم بعض مهارات التنس الارضى لطالبات الفرقة الاولى بكلية التربية الرياضية جامعة المنوفية .

٦.دراسة **Harlly, J.& Shongy** (٢٠٠٨م) (٤٩): بعنوان نظرية التعليم التوليدى لفيجوتسكي لتخفيف نسبة القلق لدي الطلاب الرياضيين" وهدفت الدراسة الى معرفة أثر استخدام منطقة التفكير المركزية بواسطة نظرية التعليم التوليدى لفيجوتسكي (G.L.S) فى تخفيف قلق الطلاب

الرياضيين، و استخدم الباحثون المنهج التجريبي و اشتملت العينة من طلاب التعليم الثانوي في مدينة نيثرلانز و تتراوح أعمارهم من (١٤-١٧) عاماً وتوصلت اهم النتائج الى وجود اختلاف بين المجموعتين لصالح المجموعة التجريبية التي تمارس الأنشطة في وجود مساعدة متاحة و آليات لتوالد الأفكار عن تنويعات الأداء.

٧.دراسة " Lee " (٢٠٠٨م) (٥١): بعنوان " فاعلية استراتيجية التعلم التوليدي والتغذية الراجعة الفوق معرفية على التنظيم الذاتي وعملية التوليد والتحصيل الدراسي في العلوم " وهدفت الدراسة الى التعرف على فاعلية استراتيجية التعلم التوليدي والتغذية الراجعة الفوق معرفيه على التنظيم الذاتي وعملية التوليد والتحصيل الدراسي في العلوم، واستخدمت الباحثة المنهج التجريبي، واشتملت عينه البحث على (١٢٣) طالب مقسمون الى مجموعتين تجريبية وضابطة، ومن أهم النتائج الى تفوق المجموعة التجريبية على المجموعة الضابطة في التنظيم الذاتي وعملية توليد الافكار والتحصيل الدراسي.

٨.دراسة " Lee ,Lim & Grabowski " (٢٠٠٩م) (٥٢): بعنوان " فاعلية استراتيجية التعلم التوليدي والتغذية الراجعة في فهم المتعلمين والتنظيم الذاتي في موضوعات العلوم المعقدة ضمن بيئة تعلم قائمة على الحاسوب، وهدفت الدراسة الى التعرف على الاثار التعليمية لاستراتيجية التعلم التوليدي والتغذية الراجعة في فهم المتعلمين والتنظيم الذاتي في موضوعات العلوم المعقدة ضمن بيئة تعلم قائمة على الحاسوب، واستخدم الباحثون المنهج التجريبي، واشتملت عينه البحث على (٣٦) طالبا مقسمون إلى مجموعتين ضابطة وتجريبية، وتوصلت اهم النتائج الى فاعلية استراتيجية التعلم التوليدي في زيادة فهم التلاميذ والتنظيم الذاتي لهم وظهرت وجود علاقة ارتباطية ايجابية بين الفهم والتنظيم الذاتي.

منهج البحث:

استخدمت الباحثة المنهج التجريبي وذلك باستخدام التصميم التجريبي لمجموعتين احدهما تجريبية والاخرى ضابطة ، بواسطة القياس (القبلي - البعدي) للمجموعتين .

مجتمع البحث:

يمثل مجتمع البحث طالبات الفرقة الأولى بكلية التربية الرياضية جامعة طنطا للعام الجامعي ٢٠٢٢ م / ٢٠٢٣ م والبالغ عددهم ٨٠٥ طالبة

عينة البحث:

تم اختيار عينة البحث بالطريقة العشوائية من طالبات الفرقة الأولى ، حيث بلغ عدد العينة (٦٠) طالبة وتم اختيار عينة الدراسة الاستطلاعية من نفس المجتمع الأصلي للبحث ومن خارج عينة البحث الأساسية وبلغ عددهن (٢٠) طالبة وذلك لإجراء الدراسة الاستطلاعية وحساب المعاملات العلمية (الصدق- الثبات) للإختبارات المستخدمة في الدراسة وجدول (١) يوضح توصيف مجتمع وعينة البحث

جدول (١)

توصيف مجتمع وعينة البحث

العينة الاستطلاعية		المجموعة الضابطة		المجموعة التجريبية		عينة البحث		المجتمع الأصلي	
%	العدد	%	العدد	%	العدد	%	العدد	%	العدد
٢,٤٨%	٢٠	٣,٧٣%	٣٠	٣,٧٣%	٣٠	٩,٩٤%	٨٠	١٠٠%	٨٠٥

وسائل جمع البيانات :

استندت الباحثة في جمع البيانات الخاصة بالبحث الحالي إلى الأدوات والوسائل التالية:

- معدلات النمو (العمر الزمني، الطول، الوزن) .
- اختبار القدرات العقلية - ملحق (ب) .
- اختبارات القدرات البدنية لقياس بعض عناصر اللياقة البدنية - ملحق (د).
- استمارة تقييم شكل الأداء الفني لبعض مهارات التنس قيد البحث-ملحق(و).
- الاختبار المعرفي لقياس مستوي التحصيل المعرفي - ملحق (ح) .
- استمارة الآراء والإنطباعات الوجدانية نحو البرنامج التعليمي المقترح - ملحق(ي).

(١) معدلات النمو :

- العمر الزمني: تم حساب العمر الزمني لأقرب سنة .
 - الطول: إستخدام شريط قياس الطول (بالسنتمتر).
 - الوزن: إستخدام الميزان الطبي لقياس الوزن (بالكيلو جرام).
- (٢) القدرات العقلية : تم إختيار إختبار الذكاء للصغار والكبار إعداد سامية لطفى الأنصاري (٢٠٠٨م) (٢١) لقياس القدرات العقلية - ملحق (ب)- حيث يشتمل هذا الإختبار علي (٦٠) سؤالاً يتضمن عدداً من العمليات العقلية التي تتمثل في تكملة سلاسل عددية ،إدراك معانى الأشكال، إدراك معانى الكلمات ، وإدراك علاقات قائمة بين سلسلة حروف أو أرقام أو استدلال عددي ، ويتم

الإجابة عنهم في (٤٥) دقيقة ، وقد اختارت الباحثة هذا الاختبار لأنه مؤسس علي اختبار الفريد مونزرت لقياس نسبة ذكاء الأفراد من (١٢) سنة إلي الرشد وعدل بما يتفق مع البيئة العربية ، وتم إستخدام هذا الإختبار في العديد من البحوث ورسائل الماجستير والدكتوراة كدراسة صفاء أحمد لطفي (٢٠١٨م) (٢٤) ودراسة هناء عبدالرحمن الحسب (٢٠٢٢م) (٤٧)

المعاملات العلمية لاختبار القدرات العقلية:

قامت الباحثة بحساب المعاملات العلمية (الصدق والثبات) علي النحو التالي :

أ- صدق الاختبار :

لإيجاد صدق الاختبار تم استخدام صدق المقارنة الطرفية (الأربعى الأعلى والأربعى الأدنى) علي عينة قوامها ٢٠ طالبة من مجتمع البحث ومن خارج العينة الأساسية وذلك يوم الأحد الموافق ١٢ / ٢ / ٢٠٢٣م وجدول (٢) يوضح ذلك .

جدول (٢)

دلالة الفروق بين متوسطي الأرباعى الأعلى والأرباعى الأدنى في متغير نسب القدرات العقلية

لدى عينة التقنين ن=١=٢=٥

قيمة U	الأرباعى الأدنى		الأرباعى الأعلى		وحدة القياس	اختبار القدرات العقلية
	مجموع الرتب	متوسط الرتب	مجموع الرتب	متوسط الرتب		
٠,٠٠	١٥,٠٠	٣,٠٠	٤٠,٠٠	٨,٠٠	درجة	اختبار الذكاء

قيمة U الجدولية عند مستوي معنوية $\alpha = 0,05$

يتضح من جدول (٢) وجود فروق دالة إحصائية بين قيم متوسط الأرباعى الأعلى والأرباعى الأدنى في إختبار القدرات العقلية (الذكاء) لدى عينة التقنين مما يدل علي أن الإختبار قد ميز بين المستوي المرتفع والمستوي الأقل مما يدل علي صدق الاختبار.

ب - ثبات الاختبار :

قامت الباحثة بإجراء الثبات لإختبار الذكاء عن طريق تطبيق الإختبار ثم إعادة تطبيقه Test- Retest بعد مرور (٧) أيام علي عينة عددها ٢٠ طالبة من مجتمع الدراسة وخارج العينة الأساسية تحت نفس شروط التطبيق الأول فكان التطبيق الأول يوم الأحد الموافق ١٢ / ٢

٢٠٢٣/م، وكان التطبيق الثاني يوم الأحد الموافق ٢٠٢٣/ ٢/١٩ م وجدول (٣) يوضح معامل الارتباط .

جدول (٣)

معامل الارتباط بين التطبيق الأول والتطبيق الثاني لإختبار القدرات العقلية لدي عينة التقنين

ن=٢٠

معامل الارتباط	التطبيق الثاني		التطبيق الأول		متغير القدرات العقلية
	ع±	س	ع±	س	
٠,٧٠٩	١,٩٠	٢٤,٤٥	٢,٠٢	٢٣,٩٠	إختبار الذكاء

قيمة ر الجدولية عند مستوي معنوية ٠,٠٥ = ٠,٤٤٤

يتضح من جدول (٣) وجود ارتباط دال إحصائياً بين التطبيق الأول وإعادة تطبيق الإختبار في إختبار القدرات العقلية (الذكاء) لدي عينة التقنين عند مستوي معنوية ٠,٠٥ مما يشير إلي ثبات الإختبار .

(٣) إختبارات القدرات البدنية :

إختبارات القدرات البدنية الخاصة ببعض مهارات التنس قيد البحث :

قامت الباحثة بتحديد القدرات البدنية وذلك من خلال المراجع العلمية محمد صبحي حسانين (٢٠٠٤م) (٣٧) ، كمال عبد الحميد اسماعيل (٢٠١٦م) (٣٦) وتم عرض هذه الإختبارات علي عدد (٦) الخبراء في رياضات المضرب - ملحق (أ) - وذلك لاستطلاع آرائهم حول القدرات البدنية والاختبارات التي تقيسها وتوصلت الى الاختبارات التالية - ملحق (د).

- إختبار العدو ٣٠ م من البداية الثابتة لقياس السرعة.
- إختبار الجري الزجراج لقياس الرشاقة.
- إختبار ثني الجذع للأمام من الوقوف لقياس المرونة.
- إختبار نط الحبل لقياس التوافق.
- إختبار التصويب باليد علي الدوائر المتداخلة لقياس الدقة.
- إختبار قوة القبضة لقياس القوة العضلية

المعاملات العلمية لإختبارات القدرات البدنية الخاصة ببعض مهارات التنس قيد

البحث:

أ- معامل الصدق :

تم استخدام إختبار دلالة الفروق بين الأرباعي الأعلى والأرباعي الأدنى لإيجاد صدق الإختبارات وتم تطبيقه علي عينة عددهم (٢٠) طالبة من مجتمع البحث ومن خارج العينة الأساسية وذلك في يوم الأحد الموافق ١٢ / ٢ / ٢٠٢٣ م ، وجدول (٤) يوضح ذلك

جدول (٤)

دلالة الفروق بين متوسطي الأرباعي الأعلى والأرباعي الأدنى في المتغيرات البدنية لبيان

معامل الصدق لدي عينة التقنين ن=١ ن=٢=٥

قيمة (U)	الأرباع الأدنى		الأرباع الأعلى		درجة القياس	الإختبارات
	مجموع الرتب	متوسط الرتب	مجموع الرتب	متوسط الرتب		
٠,٠٠	٤٠,٠٠	٨,٠٠	١٥,٠٠	٣,٠٠	ث	إختبار العدو ٣٠ م من البداية الثابتة
٠,٠٠	٤٠,٠٠	٨,٠٠	١٥,٠٠	٣,٠٠	ث	إختبار الجري الزجراجي
٠,٠٠	١٥,٠٠	٣,٠٠	٤٠,٠٠	٨,٠٠	درجة	إختبار ثني الجذع اماما من الوقوف
٠,٠٠	١٥,٠٠	٣,٠٠	٤٠,٠٠	٨,٠٠	عدد	إختبار نط الحبل
٠,٠٠	١٥,٠٠	٣,٠٠	٤٠,٠٠	٨,٠٠	عدد	إختبار التصويب باليد علي الدوائر المتداخلة
٠,٠٠	١٥,٠٠	٣,٠٠	٤٠,٠٠	٨,٠٠	درجة	إختبار قوة القبضة
٠,٠٠	١٥,٠٠	٣,٠٠	٤٠,٠٠	٨,٠٠	درجة	يسار

قيمة (U) عند مستوي (٠,٠٥) = ٤

يتضح من جدول (٤) وجود فروق دالة إحصائيا بين متوسط الإرباعي الأعلى والإرباعي الأدنى لإختبار القدرات البدنية فيد البحث مما يدل علي أن إختبارات القدرات البدنية قد ميزت بين المستوي المرتفع والمستوي الأقل مما يدل علي صدق الإختبارات.

ب- ثبات إختبارات القدرات البدنية :

قامت الباحثة بحساب ثبات الإختبار عن طريق تطبيق الإختبار وإعادة تطبيقه -Test Retest علي عينة قوامها (٢٠) طالبة من مجتمع البحث وخارج العينة الأساسية بفارق زمني مدته (٧) أيام فكان التطبيق الأول يوم الأحد الموافق ١٢ / ٢ / ٢٠٢٣ م وكان التطبيق الثاني يوم الأحد

الموافق ١٩ / ٢ / ٢٠٢٣م وتم تحديد معامل الثبات بين التطبيق الأول والثاني والجدول (٥) يوضح معامل الارتباط .

جدول (٥)

معامل الارتباط بين التطبيق الأول والثاني في إختبارات القدرات البدنية قيد البحث لدي عينة التقنين لبيان معامل الثبات ن = ٢٠

معامل الارتباط	التطبيق الثاني		التطبيق الأول		وحدة القياس	الاختبارات	
	ع±	س	ع±	س			
٠,٧٢٦	٠,٩٧	٤,٤٤	١,١٢	٤,٥٣	ث	إختبار العدو ٣٠ م من البداية الثابتة	
٠,٦٥٥	٠,٦٦	٦,٢٦	٠,٥٩	٦,٤٦	ث	إختبار الجري الزجراجي	
٠,٧٢٣	٢,٠٧	٧,٩٠	٢,٦١	٧,٧٥	درجة	إختبار ثني الجذع اماما من الوقوف	
٠,٥٧٥	١,٠٤	٣,٣٥	٠,٨٨	٣,١٥	عدد	إختبار نط الحبل	
٠,٨٠٧	٢,١٤	١٠,٤٥	٢,١٨	١٠,١٥	عدد	التصويب باليد على الدوائر المتداخلة	
٠,٦١٩	٠,٧٠	٢٦,١٧	٠,٨٢	٢٦,٠٢	درجة	يمين	إختبار قوة القبضة
٠,٨٨٨	١,٣٥	٢٤,٩٥	١,٥١	٢٤,٧٥	درجة	يسار	

قيمة ر الجدولية عند مستوي معنوية ٠,٠٥ = ٠,٤٤٤

يتضح من جدول (٥) وجود ارتباط دال إحصائياً بين التطبيق وإعادة التطبيق في إختبارات القدرات البدنية قيد البحث عند مستوي معنوية ٠,٠٥ مما يشير إلى ثبات تلك الإختبارات. (٤) استمارة تقييم شكل الأداء الفني :

- قامت الباحثة بتصميم استمارة لتقييم شكل الأداء الفني لبعض مهارات التنس قيد البحث (الضربة الأمامية الأرضية - الضربة الخلفية الأرضية - ضربة الإرسال) وذلك بالرجوع الى المراجع العلمية والدراسات السابقة أمين الخولي وجمال الشافعي (٢٠٠١م) (١٠)، إيلين وديع (٢٠٠٧م) (١٢)، مصطفى محمد رمضان (٢٠١٠م) (٤١)، إيمان يحيى القصاص (٢٠١٧م) (١٣) وقد تم مراعاة ما يلي عند تصميم الاستمارة :

- تحديد الهدف من الاستمارة : تم تحديد الهدف من الاستمارة تبعاً لأهداف البحث وهو تقييم شكل الأداء الفني للطلبات في مهارات التنس قيد البحث

- تحديد المراحل الفنية لشكل الأداء الفني : تم تقسيم كل مهارة الى مجموعة من المراحل الفنية ووضع لكل مرحلة الدرجة الخاصة بها وذلك لتقييم كل جزء من أجزاء المهارات (قيد البحث)

- الصورة الأولى للاستمارة : تم عرض الصورة الاولية للإستمارة ملحق (هـ) على السادة الخبراء ملحق (أ) والمتخصصين فى مجال رياضات المضرب ، وقد تم تعديل بعض المحاور التى يتم من خلالها تقييم المهارات وبذلك اصبحت الاستمارة فى صورتها النهائية - ملحق (و).

- تقييم شكل الاداء : تم القياس باستخدام استمارة تقييم شكل الأداء الفنى من خلال لجنة ثلاثية من السادة أعضاء هيئة التدريس المتخصصين في مجال التنس وذلك حيث تم تصوير فيديو منفصل لكل طالبة على حدة وعرض هذه الفيديوهات على السادة المحكمين.

المعاملات العلمية لاستمارة تقييم شكل الأداء الفنى لبعض مهارات التنس قيد البحث:

أ- صدق إستمارة تقييم شكل الأداء الفنى:

قامت الباحثة بإجراء صدق الإستمارة عن طريق صدق المقارنة الطرفية بين الإرباعي الأعلى والإرباعي الأدنى علي عينة الدراسة الإستطلاعية والتي بلغ قوامها (٢٠) طالبة من مجتمع البحث ومن خارج عينة البحث، وذلك فى يوم الإثنين الموافق ١٣ / ٢ / ٢٠٢٣م والجدول (٦) يوضح ذلك.

جدول (٦)

دلالة الفروق بين متوسطى الأرباعى الأعلى والأرباعى الأدنى في إستمارة تقييم شكل الأداء الفنى لبعض مهارات التنس قيد البحث لبيان معامل صدق المقارنة الطرفية لدي عينة التقنين

$$n = 2 = 5$$

قيمة (U)	الأرباع الأدنى		الأرباع الأعلى		درجة القياس	المهارات
	مجموع الرتب	متوسط الرتب	مجموع الرتب	متوسط الرتب		
٠,٠٠	١٥,٠٠	٣,٠٠	٤٠,٠٠	٨,٠٠	درجة	الضربة الأمامية الأرضية
٠,٠٠	١٥,٠٠	٣,٠٠	٤٠,٠٠	٨,٠٠	درجة	الضربة الخلفية الأرضية
٠,٠٠	١٥,٠٠	٣,٠٠	٤٠,٠٠	٨,٠٠	درجة	ضربة الإرسال

$$\text{قيمة (U) عند مستوي } (0,05) = 4$$

يتضح من جدول (٦) وجود فروق دالة إحصائيًا بين متوسط الأرباعى الأعلى والأرباعى الأدنى لإستمارة تقييم شكل الأداء الفنى لبعض مهارات التنس (قيد البحث) مما يدل علي أن

إستمارة تقييم شكل الأداء الفني قد ميزت بين المستوي المرتفع والمستوي الأقل مما يدل علي صدق الإختبارات.

ب- ثبات إستمارة تقييم شكل الأداء الفني لبعض مهارات التنس قيد البحث:

تم حساب الثبات لمتغير شكل الأداء الفني بإستخدام تطبيق الإستمارة وإعادة تطبيقها بفارق زمني (٧) أيام علي عينة قوامها (٢٠) طالبة من مجتمع البحث ومن خارج عينة البحث الأساسية وذلك يوم الإثنين الموافق ١٣ / ٢ / ٢٠٢٣ م إلى يوم الإثنين ٢٠ / ٢ / ٢٠٢٣ م من خلال لجنة ثلاثية من السادة أعضاء هيئة التدريس المتخصصين في مجال رياضات المضرب وذلك من خلال عرض فيديوهات مصورة للطالبات لقياس شكل الأداء الفني لبعض مهارات التنس قيد البحث لكل طالبة علي حدة وجدول (٧) يوضح قيمة معامل الارتباط

جدول (٧)

معامل الارتباط بين التطبيق الأول والثاني لبيان معامل الثبات في إستمارة تقييم شكل الأداء الفني لبعض مهارات التنس (قيد البحث) ن = ٢٠

معامل الارتباط	التطبيق الثاني		التطبيق الأول		وحدة القياس	المهارات
	ع±	س	ع±	س		
٠,٧٥٢	٠,٤٦	٢,٣٧	٠,٥٨	٢,٣٠	درجة	الضربة الأمامية الأرضية
٠,٧٨٤	٠,٦١	٢,٠٥	٠,٦٠	١,٩٢	درجة	الضربة الخلفية الأرضية
٠,٨٥٤	٠,٧٢	٢,٠٤	٠,٧٥	١,٩٨	درجة	ضربة الإرسال

قيمة ر الجدولية عند مستوي معنوية ٠,٠٥ = ٠,٤٤٤

يوضح جدول (٧) وجود ارتباط دال إحصائيًا بين التطبيق الأول والثاني (إعادة تطبيق الإستمارة) في تقييم شكل الأداء الفني لبعض مهارات التنس (قيد البحث) عند مستوى معنوية ٠,٠٥ مما يُشير إلى ثبات تلك الإستمارة وبذلك أصبحت الإستمارة في صورتها النهائية صالحة للتطبيق علي عينة البحث - ملحق (و).

(٥) الإختبار المعرفي لقياس مستوي التحصيل المعرفي المرتبط بمهارات التنس (قيد البحث) - ملحق (ح) :

قامت الباحثة بتصميم إختبار لقياس مستوي التحصيل المعرفي لدي طالبات الفرقة الأولى بكلية التربية الرياضية جامعة طنطا في المعلومات المعرفية المرتبطة بمهارات التنس (قيد البحث)

بعد الإطلاع علي بعض المراجع العلمية والدراسات والبحوث المرجعية التالية أمين الخولي وجمال الشافعي (٢٠٠١م) (١٠)، إيلين وديع فرج (٢٠٠٧م) (١٢)، عبدالحليم السيد عبدالغفار (٢٠١٢م) (٢٧) وقد تم إتباع الخطوات التالية عند تصميم الإختبار:

- تحديد الهدف من الاختبار : يهدف الإختبار إلي قياس مستوى تحصيل الطالبات عينة البحث في المعلومات المعرفية الخاصة بتاريخ التنس، جزء من القانون ، مهارات التنس قيد البحث.
- تحديد المحاور الأساسية لاختبار التحصيل المعرفي والأهمية النسبية:

قامت الباحثة بتحديد المحاور الرئيسية للإختبار واشتملت علي:

- المحور التاريخي.
- المحور القانوني.
- المحور المهاري.

- تحديد الأهمية النسبية لمحاور الإختبار المعرفي : قامت الباحثة بإعداد إستمارة لتحديد الأهمية النسبية لمحاور الإختبار المعرفي والأسئلة الخاصة بكل محور وتم عرضها علي مجموعة من الخبراء المتخصصين في مجال رياضات المضرب وطرق تدريس التربية الرياضية ملحق (أ)، وجدول (٨) يوضح الأهمية النسبية لكل محور من محاور الإختبار المعرفي .

جدول (٨)

محاور الإختبار المعرفي والأهمية النسبية لكل محور ن=١٢

م	محاور إختبار التحصيل المعرفي	الأهمية النسبية
١	المحور التاريخي	٣٠%
٢	المحور القانوني	٢٠%
٣	المحور المهاري	٥٠%

- تحديد المادة العلمية للإختبار: تم تحديد المادة العلمية في ضوء الأهداف السلوكية المراد قياسها والمحتوي العلمي الذي تضمنه البرنامج المقترح .
- صياغة مفردات الاختبار: قامت الباحثة بصياغة مفردات الإختبار بصورة مبدئية وبلغ عددها (٦٠) مفردة - ملحق (ز) - مقسمة علي محاور الإختبار حيث راعت الباحثة عند صياغة المفردات أن تكون لكل مفردة معني واحد محدد ولغتها صحيحة وعدم إستخدام الكلمات التي تجمع أكثر من معني والإبتعاد عن المفردات الصعبة وأن تتميز بالوضوح والبساطة والسهولة والدقة العلمية وبناء علي ماسبق تم وضع مفردات الإختبار المبدئي والبالغ عددهم (٦٠) مفردة مقسمة علي محاور الاختبار كالتالي:

- المحور التاريخي : (١٨) عبارة .
 - المحور القانوني : (١٢) عبارة .
 - المحور المهاري : (٣٠) عبارة .
- **تعليمات الاختبار:** تعد تعليمات الإختبار إحدى العوامل الهامة لتطبيقه ، حيث يترتب عليها وضوح الهدف المطلوب من الطالبة الوصول إليه من خلال الإختبار وعلي ذلك فقد راعت الباحثة أن تكتب تعليمات الإختبار بلغة سهلة وسليمة وواضحة ومختصرة بحيث تبعد عن الإطالة والمدلولات اللفظية غير الواضحة حتى لا تؤثر علي إستجابة الطالبة ، كما تم مراعاة توضيح كيفية الإجابة علي مفردات الإختبار وكذلك تكتب كل طالبة بياناتها علي كل استمارة مثل (الاسم ، رقم الشعبة).
- **تحديد نوع الأسئلة :** قامت الباحثة بتحديد نوع الأسئلة وقد راعت تنوع الأسئلة حيث جاءت في مجملها من نوع الصواب والخطأ ، إختيار من متعدد وذلك لقياس مستوي التحصيل المعرفي لطالبات الفرقة الأولى بكلية التربية الرياضية جامعة طنطا.
- **الصورة الأولية للاختبار:** تم إعداد الصورة الأولية للإختبار والذي يتكون من (٦٠) مفردة ، وقامت الباحثة بعرضها علي عدد (١٢) خبراء من المتخصصين في رياضات المضرب وطرق تدريس التربية الرياضية - ملحق (أ) - وذلك لإبداء الرأي حول ما يلي:
- الدقة العلمية واللغوية لمفردات الاختبار .
 - شمولية الاختبار للمعلومات المتضمنة بالبرنامج التعليمي الذي إستخدم نموذج التعلم التوليدي.
 - مدي صلاحية الإختبار للتطبيق .
 - إبداء أية ملاحظات أو مقترحات .
- ويوضح الجدول (٩) الأهمية النسبية لآراء السادة الخبراء حول مفردات إختبار التحصيل المعرفي قيد البحث.

جدول (٩)

الأهمية النسبية لآراء السادة الخبراء حول مفردات إختبار التحصيل المعرفي قيد البحث ن=١٢

مفردات الإختبار	نسبة الاتفاق %	مفردات الإختبار	نسبة الاتفاق %	مفردات الإختبار	نسبة الاتفاق %	مفردات الإختبار	نسبة الاتفاق %
المحور التاريخي	١٦	١٠٠%	المحور المهاري	٣١	١٠٠%	٤٦	١٠٠%
١	٨٣,٣٣%	١٧	١٠٠%	٣٢	١٠٠%	٤٧	١٠٠%
٢	١٠٠%	١٨	١٠٠%	٣٣	١٠٠%	٤٨	١٠٠%
٣	١٠٠%	المحور القانوني				٤٩	١٠٠%

٤	%٥٨,٣٣	١٩	%١٠٠	٣٤	%١٠٠	٥٠	%١٠٠
٥	%١٠٠	٢٠	%٦٦,٦٧	٣٥	%٩١,٦٧	٥١	%١٠٠
٦	%١٠٠	٢١	%١٠٠	٣٦	%١٠٠	٥٢	%٩١,٦٧
٧	%١٠٠	٢٢	%١٠٠	٣٧	%١٠٠	٥٣	%١٠٠
٨	%١٠٠	٢٣	%١٠٠	٣٨	%١٠٠	٥٤	%١٠٠
٩	%٨٣,٣٣	٢٤	%١٠٠	٣٩	%١٠٠	٥٥	%١٠٠
١٠	%١٠٠	٢٥	%١٠٠	٤٠	%١٠٠	٥٦	%١٠٠
١١	%١٠٠	٢٦	%١٠٠	٤١	%١٠٠	٥٧	%١٠٠
١٢	%١٠٠	٢٧	%١٠٠	٤٢	%١٠٠	٥٨	%١٠٠
١٣	%١٠٠	٢٨	%١٠٠	٤٣	%١٠٠	٥٩	%١٠٠
١٤	%١٠٠	٢٩	%٩١,٦٧	٤٤	%١٠٠	٦٠	%٨٣,٣٣
١٥	%١٠٠	٣٠	%١٠٠	٤٥	%١٠٠		

يتضح من جدول (٩) الأهمية النسبية لآراء السادة الخبراء حول عبارات إختبار التحصيل المعرفي قيد البحث ، ويتضح أن النسبة المئوية للمفردات تتراوح بين (٥٨,٣٣%-١٠٠%) وقد إرتضت الباحثة بالعبارات التي حصلت علي ٨٠% فأكثر ولذلك يجب حذف العبارات رقم (٤) ، (٢٠).

- **تصحيح الإختبار** : روعي عند تصحيح الإختبار بأن أعطيت لكل إجابة صحيحة درجة واحدة ، صفر للإجابة الخاطئة، وكذلك تم إعداد مفتاح تصحيح الإختبار لتسهيل عملية التصحيح. حساب المعاملات العلمية للاختبار:

قامت الباحثة بحساب المعاملات الآتية للاختبار:

- معامل السهولة والصعوبة والتمييز لمفردات الاختبار

- صدق الاختبار

- ثبات الاختبار

أ- معامل السهولة والصعوبة والتمييز لمفردات الاختبار

جدول (١٠)

معاملات السهولة والصعوبة والتمييز (لمفردات) إختبار التحصيل المعرفي لبعض مهارات التنس

قيد البحث ن=٢٠

م	معامل السهولة	معامل الصعوبة	معامل التمييز	م	معامل السهولة	معامل الصعوبة	معامل التمييز
١	٠,٥٥	٠,٤٥	٠,٢٤٨	٣٠	٠,٤٥	٠,٥٥	٠,٢٤٨
٢	٠,٥٠	٠,٥٠	٠,٢٤٠	٣١	٠,٥٠	٠,٥٠	٠,٢٤٠
٣	٠,٤٠	٠,٦٠	٠,٢٤٠	٣٢	٠,٦٠	٠,٤٠	٠,٢٤٠
٤	٠,٥٠	٠,٥٠	٠,٢٤٨	٣٣	٠,٥٠	٠,٥٠	٠,٢٤٨

٠,٢٢٨	٠,٦٥	٠,٣٥	٣٤	٠,٢٥	٠,٥٠	٠,٥٠	٥
٠,٢٤٨	٠,٥٥	٠,٤٥	٣٥	٠,٢٤٨	٠,٥٥	٠,٤٥	٦
٠,٢٥	٠,٥٠	٠,٥٠	٣٦	٠,٢٤٨	٠,٤٥	٠,٥٥	٧
٠,٢٤٨	٠,٤٥	٠,٥٥	٣٧	٠,٢٤٨	٠,٥٥	٠,٤٥	٨
٠,٢٤٨	٠,٥٥	٠,٤٥	٣٨	٠,٢٤٨	٠,٤٥	٠,٥٥	٩
٠,٢٢٨	٠,٦٥	٠,٣٥	٣٩	٠,٢٢٨	٠,٦٥	٠,٣٥	١٠
٠,٢٤٨	٠,٥٥	٠,٤٥	٤٠	٠,٢٥	٠,٥٠	٠,٥٠	١١
٠,٢٤٨	٠,٤٥	٠,٥٥	٤١	٠,٢٤٨	٠,٤٥	٠,٥٥	١٢
٠,٢٤٨	٠,٥٥	٠,٤٥	٤٢	٠,٢٤٨	٠,٥٥	٠,٤٥	١٣
٠,٢٤٨	٠,٤٥	٠,٥٥	٤٣	٠,٢٤٠	٠,٦٠	٠,٤٠	١٤
٠,٢٥	٠,٥٠	٠,٥٠	٤٤	٠,٢٤٠	٠,٦٠	٠,٤٠	١٥
٠,٢٢٨	٠,٦٥	٠,٣٥	٤٥	٠,٢٥	٠,٥٠	٠,٥٠	١٦
٠,٢٤٠	٠,٦٠	٠,٤٠	٤٦	٠,٢٤٨	٠,٤٥	٠,٥٥	١٧
٠,٢٤٨	٠,٥٥	٠,٤٥	٤٧	٠,٢٥	٠,٥٠	٠,٥٠	١٨
٠,٢٤٨	٠,٤٥	٠,٥٥	٤٨	٠,٢٤٨	٠,٥٥	٠,٤٥	١٩
٠,٢٤٠	٠,٦٠	٠,٤٠	٤٩	٠,٢٤٨	٠,٤٥	٠,٥٥	٢٠
٠,٢٥	٠,٥٠	٠,٥٠	٥٠	٠,٢٤٨	٠,٥٥	٠,٤٥	٢١
٠,٢٤٨	٠,٥٥	٠,٤٥	٥١	٠,٢٥	٠,٥٠	٠,٥٠	٢٢
٠,٢٥	٠,٥٠	٠,٥٠	٥٢	٠,٢٤٠	٠,٦٠	٠,٤٠	٢٣
٠,٢٤٨	٠,٤٥	٠,٥٥	٥٣	٠,٢٤٨	٠,٥٥	٠,٤٥	٢٤
٠,٢٤٠	٠,٦٠	٠,٤٠	٥٤	٠,٢٤٨	٠,٤٥	٠,٥٥	٢٥
٠,٢٤٨	٠,٥٥	٠,٤٥	٥٥	٠,٢٤٨	٠,٥٥	٠,٤٥	٢٦
٠,٢٥	٠,٥٠	٠,٥٠	٥٦	٠,٢٥	٠,٥٠	٠,٥٠	٢٧
٠,٢٤٠	٠,٦٠	٠,٤٠	٥٧	٠,٢٤٨	٠,٤٥	٠,٥٥	٢٨
٠,٢٤٨	٠,٥٥	٠,٤٥	٥٨	٠,٢٥	٠,٥٠	٠,٥٠	٢٩

يتضح من جدول (١٠) أن الاختبار المعرفي يتميز بمعاملات سهولة تتراوح بين (٠,٣٥) - (٠,٥٥) ومعامل الصعوبة يتراوح بين (٠,٤٥ - ٠,٦٥) ومعامل تميز للاختبار المعرفي ذات قوة مناسبة حيث تتراوح ما بين (٠,٢٢٨ - ٠,٢٥٠) ، وبذلك يمكن إستخدامة كأداة لتقييم مستوى التحصيل المعرفي المرتبط بمهارات التنس (قيد البحث).

ب- معامل الصدق :

لإيجاد صدق الإختبار تم إستخدام صدق الإتساق الداخلي وذلك بإيجاد معامل الارتباط بين كل سؤال ومجموع المحور على حدا ثم إيجاد معامل الارتباط بين مجموع كل محور والمجموع الكلي للاختبار وذلك علي عينة قوامها (٢٠) طالبة من مجتمع البحث وخارج العينة الأساسية وذلك يوم الإثنين الموافق ١٣ / ٢ / ٢٠٢٣ م و جدول (١١) يوضح معامل الارتباط بين كل سؤال ومجموع المحور.

جدول (١١)

معامل الارتباط بين كل سؤال ومجموع المحور الخاص به $n=20$

معام الارتباط	مفردات الاختبار	معام الارتباط	مفردات الاختبار	معام الارتباط	مفردات الاختبار	معام الارتباط	مفردات الاختبار
٠,٨٣٨	٤٦	٠,٩٤٥	٣٠	٠,٨٧٣	١٦	المحور التاريخي	
٠,٩٤٤	٤٧	٠,٦٦٩	٣١	٠,٧١٩	١٧	٠,٨٨٧	١
٠,٦٩٤	٤٨	٠,٨٦٨	٣٢	المحور القانوني		٠,٨٤٠	٢
٠,٨٥٥	٤٩	٠,٧٨٥	٣٣	٠,٥٥٥	١٨	٠,٧٢٠	٣
٠,٨١٩	٥٠	٠,٨٠٩	٣٤	٠,٧٤٠	١٩	٠,٦٥٣	٤
٠,٨٩٤	٥١	٠,٩٤٥	٣٥	٠,٨٧٢	٢٠	٠,٨٢٣	٥
٠,٨٣٦	٥٢	٠,٩٧٦	٣٦	٠,٨٨٩	٢١	٠,٧٥١	٦
٠,٨٧٧	٥٣	٠,٨٩٣	٣٧	٠,٥٠٦	٢٢	٠,٧٧٠	٧
٠,٨١٣	٥٤	٠,٩٣٤	٣٨	٠,٨٣٦	٢٣	٠,٧٥٢	٨
٠,٨٦٢	٥٥	٠,٦٣٢	٣٩	٠,٨٩٠	٢٤	٠,٦١٩	٩
٠,٨١٩	٥٦	٠,٤٧٠	٤٠	٠,٥٧٤	٢٥	٠,٦٠٤	١٠
٠,٨٣٨	٥٧	٠,٩٠٢	٤١	٠,٧٩٠	٢٦	٠,٨٣٩	١١
٠,٨٩٥	٥٨	٠,٩١١	٤٢	٠,٧٧٧	٢٧	٠,٥٦٩	١٢
		٠,٥٩٤	٤٣	٠,٧٢٣	٢٨	٠,٦٨٥	١٣
		٠,٨٦١	٤٤	المحور المهاري		٠,٧٧١	١٤
		٠,٨٣٤	٤٥	٠,٣٣٧	٢٩	٠,٢٢٨	١٥

قيمة (ر) الجدولية عند مستوي معنوية $0,05 = 0,444$

يتضح من جدول (١١) أن جميع قيم معاملات الارتباط المحسوبة بين كل سؤال ومجموع المحور الخاص به أعلى من قيمة (ر) الجدولية عند مستوي معنوية $0,05$ ما عدا السؤال رقم (١٥) في المحور الأول (التاريخي) والسؤال رقم (٢٩) في المحور الثالث (المهاري) حيث وجد أن معامل الارتباط بين هذه الأسئلة ومجموع الأسئلة للمحور التابع له أقل من قيمة (ر) الجدولية مما وجب حذف هذه الأسئلة حتى يكون الإختبار صادقاً.

جدول (١٢)

معامل الارتباط بين مجموع كل محور والمجموع الكلي للإختبار $n=20$

معامل الارتباط	المحور
٠,٦٥٤	المحور الأول (التاريخ)
٠,٧٠١	المحور الثاني (القانون)
٠,٧٧٢	المحور الثالث (المهاري)

قيمة ر الجدولية عند مستوي معنوية $0,05 = 0,444$

يتضح من جدول (١٢) أن جميع قيم معاملات الارتباط المحسوبة بين كل محور ومجموع الإختبار الكلي أعلى من قيمة (ر) الجدولية عند مستوي معنوية (٠,٠٥) وهذا يدل علي صدق الاختبار.

ج - ثبات الاختبار :

قامت الباحثة بإجراء الثبات للاختبار المعرفي عن طريق تطبيق الاختبار ثم إعادة تطبيقه Test- Retest بعد مرور (٧) أيام علي عينة عددها ٢٠ طالبة من مجتمع البحث وخارج العينة الأساسية تحت نفس شروط التطبيق الأول فكان التطبيق الأول يوم الإثنين الموافق ١٣ / ٢ / ٢٠٢٣ م وكان التطبيق الثاني يوم الإثنين الموافق ٢٠ / ٢ / ٢٠٢٣ م وجدول (١٣) يوضح معامل الارتباط .

جدول (١٣)

معامل الارتباط بين التطبيق الأول والتطبيق الثاني في إختبار التحصيل المعرفي المرتبط بمهارات التنس قيد البحث لبيان معامل الثبات لدي عينة التقتين ن=٢٠

معامل الارتباط	التطبيق الثاني		التطبيق الأول		وحدة القياس	المتغير
	ع±	س	ع±	س		
٠,٨٨٥	٣,٢١	٢٠,٢٥	٣,٤٠	١٩,٩٠	درجة	إختبار التحصيل المعرفي

قيمة ر الجدولية عند مستوي ٠,٠٥ = ٠,٤٤٤

يتضح من جدول (١٣) وجود ارتباط دال إحصائياً عند مستوي ٠,٠٥ بين التطبيق وإعادة التطبيق للإختبار المعرفي وكانت قيمة معامل الارتباط (٠,٨٨٥) مما يدل علي ثبات الإختبار. الصورة النهائية للاختبار: بعد حذف الأسئلة وهم السؤال رقم (٤ ، ٢٠) وفق آراء السادة الخبراء والعبارات رقم (١٥ ، ٢٩) وفق المعاملات العلمية بذلك وصل عدد مفردات الإختبار المعرفي بعد الحذف إلي (٥٦) عبارة صالحة للتطبيق والدرجة الكلية للإختبار (٥٦) درجة وكان زمن التطبيق المناسب هو (٣٤) دقيقة وبذلك أصبح في صورته النهائية - ملحق (ح).

وقد قامت الباحثة بتحويل الإختبار المعرفي الورقي إلى إختبار إلكتروني من خلال forms من تطبيقات ٣٦٥ office لكي تواكب التطور التكنولوجي حيث يتميز الإختبار الإلكتروني من خلال Forms بالمرونة وتوفير الوقت واختزال الموارد المطلوبة والتفاعلية والقدرة على تقديم التغذية

الراجعة الفورية للطالبة والتعرف على درجاتها عقب الانتهاء من الاختبار وتقديم الدرجات الى الباحثة ومعالجتها احصائياً ومعرفة عدد مرات اجراء الاختبار بالنسبة للطالبة.

<https://forms.office.com/r/٧F٣FHt٩Qr٠>

(٥) استمارة الآراء والانطباعات الوجدانية نحو البرنامج التعليمي باستخدام نموذج التعلم التوليدي المدعم الكترونياً :

قامت الباحثة بتصميم استمارة الآراء والانطباعات الوجدانية نحو البرنامج التعليمي باستخدام نموذج التعلم التوليدي المدعم الكترونياً من خلال المسح المرجعي للدراسات والبحوث العلمية التالية عادة عرفة الغريبي (٢٠١٩م) (٣١)، إسلام رأفت عبدالفتاح (٢٠٢١م) (٥)، الشيماء محمد زكريا (٢٠٢٢م) (٦) وتم اتباع الخطوات التالية :

- هدف الإستمارة : تهدف هذه الاستمارة إلى استطلاع الآراء والانطباعات الوجدانية للطالبات نحو البرنامج التعليمي باستخدام نموذج التعلم التوليدي المدعم الكترونياً في تعلم بعض مهارات التنس.

- تحديد مفردات الاستمارة وصياغتها : قامت الباحثة بصياغة مفردات الاستمارة وقد بلغ عددها (١٧) مفردة بصورة مبدئية وقد راعت الباحثة أن تكون العبارات سهلة وبسيطة ومحددة.

- اختيار المفردات الصالحة للاستمارة: للتأكد من العبارات ومدى مناسبتها لما وضعت من أجله وصدقها لقياس الآراء والانطباعات الوجدانية للطالبات تم عرض الصورة الأولية لإستمارة الآراء والانطباعات الوجدانية نحو البرنامج التعليمي باستخدام نموذج التعلم التوليدي المدعم الكترونياً على مجموعة من الخبراء والمتخصصين في مجال طرق تدريس التربية الرياضية كما هو في جدول (١٤) .

جدول (١٤)

نسبة اتفاق السادة الخبراء علي استمارة الآراء والانطباعات الوجدانية نحو البرنامج التعليمي

باستخدام نموذج التعلم التوليدي ن=٦

مفردات الإستمارة	نسبة الاتفاق %	مفردات الإستمارة	نسبة الاتفاق %	مفردات الإستمارة	نسبة الاتفاق %
١	%١٠٠	٧	%١٠٠	١٣	%١٠٠
٢	%١٠٠	٨	%٨٣,٣٣	١٤	%١٠٠
٣	%١٠٠	٩	%١٠٠	١٥	%٦٦,٦٧
٤	%١٠٠	١٠	%١٠٠	١٦	%١٠٠
٥	%٨٣,٣٣	١١	%١٠٠	١٧	%١٠٠

يوضح الجدول (١٤) الأهمية النسبية لآراء السادة الخبراء حول مفردات استمارة الآراء والانطباعات نحو البرنامج التعليمي باستخدام التعلم التوليدي المدعم الكترونياً - ملحق (ط) - ويتضح أن النسبة المئوية للعبارات تتراوح ما بين (٦٦,٦٧% - ١٠٠%) وتم اختيار العبارات التي حصلت علي نسبة مئوية قدرها ٨٠% فأكثر وتم حذف العبارة رقم (١٥) وبذلك تكون العبارات مناسبة وفقاً لآراء الخبراء.

- إعداد الإستمارة للتطبيق (الصورة النهائية): تم إعداد الاستمارة بطريقة الأوزان الثلاثة (أوافق - إلى حد ما - لا أوافق) بحيث في العبارات الموجبة (٣، ٢، ١) وفي العبارات السالبة العكس (١، ٢، ٣) - ملحق (ي).

المعاملات العلمية لإستمارة الآراء والانطباعات الوجدانية نحو البرنامج التعليمي باستخدام نموذج التعلم التوليدي المدعم الكترونياً: أ- معامل الصدق:

لإيجاد صدق الاستمارة تم استخدام المقارنة الطرفية (الأربعى الأعلى والأربعى الأدنى) علي طالبات المجموعة التجريبية بعد أسبوعين من بداية التجربة في يوم الأحد الموافق ١٩ / ٣ / ٢٠٢٣ م ، وجدول (١٥) يوضح ذلك.

جدول (١٥)

دلالة الفروق بين متوسطي الأربعى الأعلى والأربعى الأدنى في استمارة الآراء والانطباعات الوجدانية نحو البرنامج التعليمي باستخدام نموذج التعلم التوليدي المدعم الكترونياً في تعلم بعض مهارات التنس ن=٣٠

قيمة (ت)	الأربعى الأدنى		الأربعى الأعلى		درجة القياس	الاختبار
	ع±	س	ع±	س		
٧,٦٠٣	٢,٥٤	٢٤,٨٦	١,٩٠	١٧,١٤	درجة	الآراء والانطباعات الوجدانية

قيمة ت عند مستوي معنوية ٠,٠٥ = ٢,٠٥

يتضح من جدول (١٥) أن قيمة (ت) المحسوبة في إستمارة الآراء والانطباعات الوجدانية نحو البرنامج التعليمي باستخدام نموذج التعلم التوليدي المدعم الكترونياً أعلى من قيمة (ت)

الجدولية والتي بلغت ٢,٠٥ عند مستوى معنوية ٠,٠٥ مما يدل على أن الفروق دالة إحصائياً عند مستوى معنوية (٠,٠٥) مما يشير إلى صدق الاختبار .

ب - ثبات الاستمارة :

لحساب ثبات استمارة الآراء والانطباعات الوجدانية نحو البرنامج التعليمي باستخدام نموذج التعلم التوليدي المدعم الكترونياً في تعلم بعض مهارات التنس تم تطبيقها على ٣٠ طالبة من عينة المجموعة التجريبية بعد أسبوعين من تنفيذ البرنامج التعليمي في يوم الإثنين الموافق ١٩ / ٣ / ٢٠٢٣ م ، وحساب معامل ألفا كرونباخ ومعامل التجزئة النصفية كما هو موضح بجدول (١٦) .

جدول (١٦)

معامل الارتباط باستخدام التجزئة النصفية لبيان معامل الثبات لعبارات إستمارة الآراء والانطباعات الوجدانية للطالبات نحو البرنامج التعليمي باستخدام نموذج التعلم التوليدي المدعم الكترونياً في تعلم بعض مهارات التنس ن = ٣٠

م	الاختبار الاحصائي	معامل الارتباط
١	التجزئة النصفية	٠,٨٠١
٢	معامل ألفا كرونباخ	٠,٧١٢

قيمة ر الجدولية عند مستوى ٠,٠٥ = ٠,٣٦١

يتضح من جدول (١٦) وجود ارتباط ذات دلالة إحصائية بين نصفي عبارات الاستمارة وهو ما يقبسه التجزئة النصفية حيث حقق معامل ارتباط (٠,٨٠١) ، كما قامت الباحثة بحساب معامل الثبات لإستمارة الآراء والانطباعات الوجدانية نحو البرنامج التعليمي باستخدام نموذج التعلم التوليدي المدعم الكترونياً باستخدام معامل ألفا كرونباخ حيث بلغت قيمته (٠,٧١٢) مما يدل على ثبات الاستمارة.

البرنامج التعليمي المقترح - ملحق (ك)

قامت الباحثة بتصميم البرنامج التعليمي المقترح لبعض مهارات التنس خطوات إعداد البرنامج التعليمي :- تضمنت المراحل التالية:

تحديد الهدف العام للبرنامج التعليمي : إكساب جوانب التعلم لبعض مهارات التنس لطالبات الفرقة الاولى بكلية التربية الرياضية - جامعة طنطا من خلال البرنامج التعليمي باستخدام نموذج التعلم التوليدى المدعم الكترونيا.

أسس وضع البرنامج : حرصت الباحثة على مراعاة مجموعة من الأسس عند تصميم البرنامج وهى كالتالى:

- أن يتناسب محتوى البرنامج مع أهدافه.
 - مراعاة خصائص النمو للمرحلة السنية التي سوف يطبق عليها البرنامج.
 - أن يتميز البرنامج بالتنوع والبساطة.
 - أن يتميز البرنامج بالتدرج من السهل إلى الصعب.
 - أن يتميز البرنامج بالتشويق والبعد عن الملل ويجذب اهتمام الطالبات لموضوع التعلم.
 - أن يتميز البرنامج بالبساطة والسهولة والبعد عن التعقيد .
 - مراعاة توفير المكان والإمكانات المناسبة لتنفيذ البرنامج مع الاهتمام بعوامل الأمن حرصاً على سلامة الطالبات .
 - ان يراعى مبدأ الفروق الفردية بين الطالبات.
 - أن يحقق الشعور بالسعادة والتجديد والتشويق.
 - ان يتيح البرنامج فرص الاشتراك والممارسه لكل الطالبات فى وقت واحد.
 - ان يساعد البرنامج على تحقيق مبدأ التفاعلية بين الطالبات.
 - ان يكون البرنامج المعد فى مستوى قدرات الطالبات .
 - ضرورة أن تحتوى الوحدات التعليمية على تساؤلات تعمل على الاستفادة من المعرفة السابقة لذي التلميذة وتزويده بالتغذية الراجعة الفورية التي تدعم استجابته الصحيحة أو الخاطئة.
- تحديد محتوى البرنامج :** يتضمن محتوى البرنامج ما يلي:
- تاريخ التنس.
 - جزء من قانون التنس .
 - شكل الأداء الفنى لبعض مهارات التنس (قيد البحث).
- تحديد الإمكانيات اللازمة لتنفيذ البرنامج :** استخدمت الباحثة الإمكانيات التالية لتنفيذ البرنامج :

١. النموذج التوليدي المدعم الكترونياً من خلال توفير صور - فيديو هات توضح شكل الاداء الفنى توضح المهارات قيد البحث .

٢. ملعب التنس

٣. شبكة التنس

٤. مضارب التنس

٥. كرات التنس

أسلوب التدريس المستخدم في تنفيذ البرنامج : استخدمت الباحثة نموذج التعلم التوليدي المدعم الكترونياً علي تعلم بعض مهارات التنس .

استخدمت الباحثة مراحل نموذج التعلم التوليدي عند تنفيذ وتطبيق البرنامج واشتملت على

ما يلي:

١ - مرحلة الطور التمهيدي: Preliminary

إذ تقوم الباحثة بتحليل المهارات قيد البحث ووضع تساؤلات على كل مهارة من مهارات

التنس تعمل على استثارة الخبرات والمعلومات السابقة لدى الطالبات

٢ - مرحلة الطور التركيزي (البؤرة): Focus

تقوم الباحثة بتقسيم الطالبات الى مجموعات صغيرة كل مجموعة ٥ طالبات يتم النقاش بين

بين الطالبات حول الاجابات المقترحة منهم حول مهارات التنس (قيد البحث) والربط بين الخبرة

السابقة والجديدة

٣ - مرحلة طور التحدي (المتعارض): Challenge

- و في هذه المرحلة تقوم الباحثة بادارة الحوار والمناقشة مع الطالبات حول ماتوصلو اليه من

استنتاج للمهارة وتقديم الدعم والمساعدة من خلال عرض برمجية تعليمية عن مهارات قيد

البحث من أجل إثارة انتباه التلميذات وزيادة دافعيتهن للتعلم وكذلك مساعدتهن على ربط المعرفة

النظرية والتصور الحركي للمهارة فيساعد على اكتساب التصور الذهني السليم للمهارة وعدم

نسيانها حيث قامت الباحثة بتنظيم المحتوى التعليمي :

والمحتوي هو الجزء الذي يُعرض على الشاشة بالمسار والتتابع الذي تُحدده الباحثة ويتم في هذا

الجزء عرض:

١. نبذه تاريخيه عن التنس بصفة عامة

٢. بعض النواحي القانونية.

٣. المحتوى (الأداء الفني - الخطوات التعليمية).

٤. الصور والفيديوهات الخاصة بكل مهارة

٥. اختبار الكتروني مجمع لمحتوى البحث وتم تجزئته الى اختبارات مصغرة تحت كل محتوى

قامت الباحثة بإعداد وتجهيز الوسائل المساعدة كالتالي:

- إعداد النصوص المكتوبة: تم استخدام برنامج Microsoft Word ٢٠١٠

- إعداد ملفات الصوت: قامت الباحثة بإدخال التعليق علي البرنامج عن طريق الميكروفون Mic

الخاص بالحاسب الآلي باستخدام برنامج Gold Wave وراعت الباحثة أن يكون زمن التعليق

مساوي أو أقل من زمن مشاهدة الجزء المعروض.

○ إعداد الفيديو: تم تجهيز الفيديو للأداء المهاري من خلال تصوير إحدى اللاعبين واللاعبات

في مهارات التنس وبعض الفيديوهات من خلال شبكة المعلومات الدولية (الإنترنت).

- استخدمت الباحثة برنامج " Wondershare Video Editor " وذلك لتقسيم مهارات التنس إلي

لقطات عديدة وانتقاء أفضل لقطات الفيديو

إعداد الصور: تم استخدام برنامج Free Video to JPG Converter لإنتاج الصور (الثابتة-

والمسلسلة) من الفيديوهات المختارة وبتيح تقسيم الفيديو الي صور مسلسلة للأداء بجودة عالية.

إذ تسمح الباحثة للطالبات بإبداء ملاحظاتهم وأسئلهم حول مهارات قيد البحث وكيف يمكن

أن تؤدي وتنفذ، ويتم في هذه المرحلة مناقشة الطالبات والتحدي بين ما كانت تعرفها لطالبة في

الطور التمهيدي وما عرفته أثناء التعلم وتصحيح وتعديل أخطائهن وإحلال المفاهيم الصحيحة

محلها.

٤ - مرحلة طور التطبيق : Application

إذ تقوم الباحثة بإعداد مواقف تعليمية تعمل على تطبيق الطالبات لما تعلموه في الاطوار

السابقة وفي نهاية هذه المرحلة تقوم الطالبات بتفيذ المراحل الفنية للمهارات قيد البحث للوصول

للالية في الاداء.

٥ - مرحلة التقييم Evaluation

في هذه المرحلة تقوم الباحثة بتقييم مستوى اداء الطالبات للمهارات قيد البحث وتقديم التغذية

الراجعة الفورية من خلال الاختبار الالكتروني التي تقوم باعطائه لهم في نهاية كل وحدة .

تحديد الإطار العام لاستخدام البرنامج :

قامت الباحثة بوضع (٨) وحدات تعليمية بواقع (١) وحدة تعليمية في الإِسبوع وكان زمن الوحدة التعليمية (٦٠) دقيقة حيث كان الزمن الكلي لتطبيق البرنامج (٤٨٠) دقيقة أي (٨) ساعة.

جدول (١٧)

التوزيع الزمني لأجزاء الوحدة التعليمية في البرنامج التعليمي باستخدام نموذج التعلم التوليدى في تعلم بعض مهارات التنس

م	المحتوي	التوزيع الزمني
١	أعمال إدارية	٢ ق
٢	الخطوة الاولى من النشاط التعليمي	٢٠ ق
٣	إحماء	٥ ق
٤	الإعداد البدني	١٠ ق
٥	الخطوة الثانية من النشاط التعليمي (التطبيق العملي والتدريبات)	٢٠ ق
٦	الجزء الختامي	٣ ق

قيادات التنفيذ للبرنامج :قامت الباحثة بتنفيذ وحدات البرنامج .

طرق وأساليب تقويم البرنامج : استخدمت الباحثة أساليب تقويم البرنامج كالتالي:

التقويم القبلي. التقويم الختامي.

إجراء الدراسة الأساسية :

القياسات القبلية :

بعد التأكد من المعاملات العلمية (الصدق والثبات) للمتغيرات المستخدمة قيد البحث قامت الباحثة بإجراء القياسات القبلية لمتغيرات الدراسة علي عينة الدراسة والبالغ عددهم (٣٠) طالبة في (معدلات النمو - إختبار القدرات العقلية - إختبارات القدرات البدنية - شكل الأداء الفني لبعض مهارات التنس (قيد البحث) - اختبار التحصيل المعرفي) وذلك في الفترة من ٢٦ - ٢٨ / ٢٠٢٣ م.

التوصيف الإحصائي لعينة البحث :

للتأكد من وقوع أفراد عينة البحث تحت المنحنى الإعتدالي ، قامت الباحثة بإجراء اعتدالية التوزيع بين أفراد عينة البحث في بعض المتغيرات المختارة والتي من الممكن أن تؤثر على نتائج الدراسة.:

- معدلات النمو (الطول - الوزن - العمر الزمني).
 - القدرات العقلية .
 - القدرات البدنية (السرعة - الرشاقة - المرونة - التوافق - الدقة - القوة العضلية)
 - شكل الأداء الفني لبعض مهارات التنس (قيد البحث).
 - إختبار التحصيل المعرفي.
- وجداول (١٨) يوضح معامل الالتواء واعتدالية البيانات بين عينة البحث .

توصيف العينة في المتغيرات الأساسية قيد البحث لبيان إعتدالية البيانات ن = ٣٠

المتغيرات	م	المتغيرات	وحدة القياس	المتوسط الحسابي	الوسيط	الانحراف المعياري	الالتواء	
معدلات النمو	١	الطول	سم	١٦٠,٤٣	١٦٠,٠٠	٢,٦٤	٠,٤٢٧	
	٢	الوزن	كجم	٦١,١٧	٦١,٥٠	٤,٧٧	٠,٨٥٩	
	٣	العمر الزمني	سنة	١٨,٣١	١٨,٠٠	٠,٤٧	٠,٨٠٩	
القدرات العقلية	٤	إختبار الذكاء	درجة	٢٣,٣٤	٢٣,٠٠	١,٧٥	٠,١٥١	
	٥	إختبار العدو ٣٠ م من البداية الثابتة	ث	٤,٨٦	٤,٩٨	٠,٩٨	٠,٢٣٧	
القدرات البدنية	٦	إختبار جرى الزجراج	ث	٧,٠٤	٧,١٢	٠,٨٢	٠,١٦٠	
	٧	إختبار ثنى الجذع للأمام من الوقوف	سم	٦,١٨	٦,٥٠	٢,١٢	٠,١٨٩	
	٨	إختبار نظ الحبل	سم	٢,٦٣	٣,٠٠	١,٤١	٠,٤٦٣	
	٩	إختبار التصويب باليد على الدوائر المتداخلة	عدد	١٠,٠٢	١٠,٠٠	٢,١٧	٠,١٥٧	
	١٠	قوة القبضة	يمين	درجة	٢٥,٧٥	٢٦,٠٠	٠,٩٢	١,٠٠٤
			يسار	درجة	٢٤,٤٠	٢٤,١٠	١,٣٥	٠,٠٠٩
مهارات التنس (قيد البحث)	١١	الضربة الامامية الأرضية	درجة	٢,٣٨	٢,٣٣	٠,٥٩	٠,٠٧٩	
	١٢	الضربة الخلفية الأرضية	درجة	١,٨٩	٢,٠٠	٠,٦٤	٠,٣٨٠	
	١٣	ضربة الإرسال	درجة	٢,٠٢	٢,٠٠	٠,٨٦	٠,٠٧٣	
١٤	إختبار التحصيل المعرفي	درجة	١٩,٩٢	٢٠,٠٠	٢,٣٠	٠,٥٢٥		

يتضح من جدول (١٨) أن جميع قيم معاملات الالتواء المحسوبة تتحصر ما بين ± 3 وتراوحت قيم معامل الالتواء بين (-١,٠٠٤ إلى ٠,٨٠٩) مما يدل علي اعتدالية توزيع أفراد عينة البحث في متغيرات (معدلات النمو - القدرات العقلية - القدرات البدنية - شكل الأداء الفني لبعض مهارات التنس (قيد البحث) - إختبار التحصيل المعرفي).

تكافؤ مجموعتي البحث:

قامت الباحثة بإجراء التكافؤ بين مجموعتي البحث الضابطة والتجريبية في متغيرات البحث (معدلات النمو - القدرات العقلية - القدرات البدنية - شكل لأداء الفني لمهارات التنس (قيد البحث) - اختبار التحصيل المعرفي).

جدول (١٩)

دلالة الفروق بين متوسطات القياسات القبلية للمتغيرات قيد البحث لدى المجموعتين التجريبية والضابطة لبيان التكافؤ $n=2=30$

المتغيرات	م	المتغير	المجموعة الضابطة		المجموعة التجريبية		الفرق	قيمة ت	
			ع±	س	ع±	س			
معدلات النمو	١	الطول	٢٦٠,٣٣	٢,٦٨	١٦٠,٥٣	٢,٦٥	٠,٢٠	٠,٢١٩	
	٢	الوزن	٦١,١٠	٣,٩٩	٦١,٢٣	٤,٥١	٠,١٣	٠,١٠٧	
	٣	العمر الزمني	١٨,٣٠	٠,٤٧	١٨,٣٣	٠,٤٨	٠,٠٣	٠,٢٧٣	
القدرات العقلية	٤	اختبار الذكاء	٢٣,٥٣	١,٨٠	٢٣,١٣	١,٧٢	٠,٤٠-	٠,٨٨٢	
	٥	إختبار العدو ٣٠ م	٤,٧٣	١,١٧	٤,٨٨	٠,٧٤	٠,١٥	٠,٩٨٤	
	٦	إختبار الجري الزجراجي	٧,٠٠	٠,٨٦	٧,٠٨	٠,٧٩	٠,٠٨	٠,٣٨١	
	٧	إختبار ثني الجذع اماما من الوقوف	٥,٦٠	٢,٥٢	٥,٧٧	٢,٥٨	٠,١٧	١,٤٦٤	
	٨	إختبار نظ الحبل	٢,٦٠	١,٣٨	٢,٦٧	١,٤٧	٠,٠٧	٠,١٨١	
	٩	إختبار التصويب باليد علي الدوائر المتداخلة	٩,٨٠	٢,٣٣	١٠,٢٣	٢,٠١	٠,٤٣	٠,٧٧٢	
	١٠	إختبار قوة القبضة	يمين	٢٥,٥٧	٠,٩٢	٢٥,٧٠	٠,٩٠	٠,١٣	١,٣٤٤
			يسار	٢٤,٣٦	١,٠٧	٢٤,٤٣	١,٥٩	٠,٠٧	٠,١٨٦
	مهارات التنس قيد البحث	١٣	الضربة الأمامية الأرضية	٢,٤١	٠,٥٤	٢,٣٧	٠,٦١	٠,٠٤-	٠,٢٢٣
		١٤	الضربة الخلفية الأرضية	١,٨٧	٠,٦٦	١,٩٤	٠,٦١	٠,٠٧	١,٢٨٧
١٥		ضربة الأرسال المستقيم	١,٩٩	٠,٨٧	٢,١٠	٠,٨٥	٠,١١	٠,٩٥٦	
التحصيل المعرفي	١٦	اختبار التحصيل المعرفي	٢٠,٢٣	٢,٦١	١٩,٨٠	١,٩٤	٠,٤٣-	١,٠٦٧	

قيمة (ت) عند مستوى معنوية $0.05 = 2,035$

يتضح من جدول (١٩) وجود فروق غير دالة إحصائية بين متوسطي القياس القبلي للمجموعتين التجريبية والضابطة في متغيرات معدلات النمو - القدرات العقلية - القدرات البدنية - شكل الأداء الفني لمهارات التنس قيد البحث - اختبار التحصيل المعرفي للمجموعتين مما يدل علي تكافؤ المجموعتين في المتغيرات قيد البحث .

تنفيذ الدراسة الأساسية :

قامت الباحثة بتطبيق البرنامج المُعد باستخدام نموذج التعلم التوليدي المدعم الكترونياً في تعلم بعض مهارات التنس على المجموعة التجريبية- ملحق (ك) في الفترة من يوم الأحد الموافق ٥ / ٣ / ٢٠٢٣ م إلي يوم الأحد الموافق ٣٠ / ٤ / ٢٠٢٣ م .

القياسات البعدية :

بعد انتهاء الفترة المحددة لتنفيذ البرنامج المقترح قامت الباحثة بإجراء القياسات البعدية للمجموعة التجريبية وذلك للتعرف علي شكل الأداء الفني لمهارات التنس (قيد البحث) - التحصيل المعرفي - الآراء والإنطباعات الوجدانية نحو البرنامج التعليمي باستخدام نموذج التعلم التوليدي المدعم الكترونياً وذلك من خلال (اللجنة الثلاثية المقيمة من السادة أعضاء هيئة التدريس المتخصصين في مجال رياضات المضرب) وقد تمت القياسات في يومي الثلاثاء والأربعاء الموافق ٢، ٣، ٥ / ٥ / ٢٠٢٣ م

أساليب المعالجات الإحصائية :

قامت الباحثة بتجميع البيانات بعد الانتهاء من تطبيق التجربة وتنظيم البيانات وجدولتها ومعالجتها إحصائياً من خلال برنامج الحزم الإحصائية SPSS مستخدمة في ذلك التالي:

الانحراف المعياري	الوسيط	المتوسط الحسابي
معامل الارتباط	معامل ألفا كرونباخ	معامل الالتواء
التجزئة النصفية	معامل التمايز	معامل السهولة والصعوبة
حجم الأثر .	اختبار (ت) T-test	اختبار Man – Whitney

عرض ومناقشة النتائج:

١. عرض نتائج الفرض الأول : توجد فروق ذات دلالة إحصائية بين متوسطي القياسين القبلي والبعدي للمجموعة الضابطة في شكل الأداء الفني ومستوى التحصيل المعرفي لبعض مهارات التنس (قيد البحث) لصالح القياس البعدي .

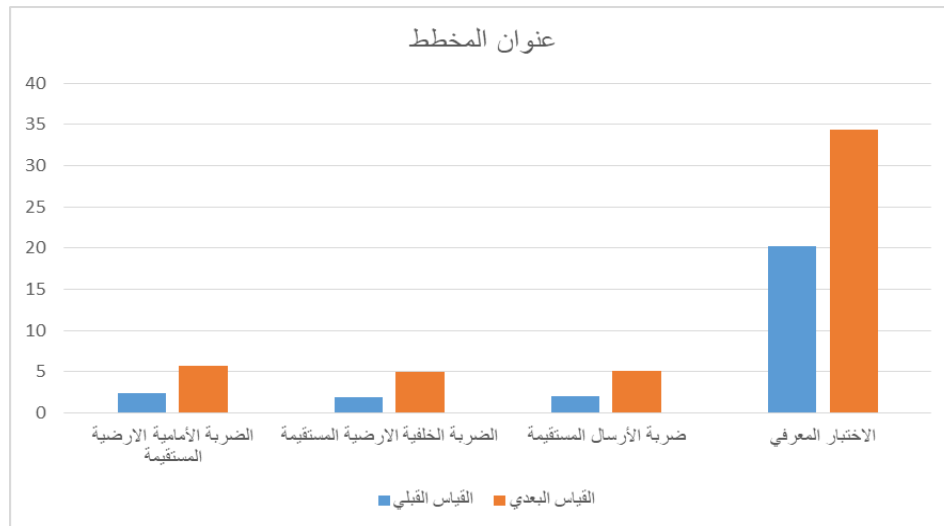
جدول (٢٠)

دلالة الفروق بين متوسطي القياسين القبلي والبعدي لدى المجموعة التجريبية في شكل الأداء الفني ومستوى التحصيل المعرفي لبعض مهارات التنس (قيد البحث) لدى المجموعة الضابطة

ن = ٣٠

م	الاختبارات المهارية	القياس القبلي		القياس البعدي		الفرق	قيمة ت	حجم الأثر
		ع±	س	ع±	س			
١.	الضربة الأمامية الأرضية	٠,٥٤	٢,٤١	١,٥٨	٥,٧٣	٣,٣٢	٩,٩٥	٠,٥٣١
٢.	الضربة الخلفية الأرضية	٠,٦٦	١,٨٧	١,٨٣	٤,٩٧	٣,١٠	٧,٩٤	٠,٦٧٤
٣.	ضربة الأرسال	٠,٨٧	١,٩٩	١,٥٣	٥,١٧	٣,١٨	١٠,٨٥	٠,٦٠١
٤.	اختبار التحصيل المعرفي	٢,٦١	٢٠,٢٣	٤,٧٩	٣٤,٣٣	١٤,١٠	١٥,٤٦	٠,٦٨٧

قيمة ت الجدولية عند مستوى معنوية $0.05 = 2.05$



شكل (١)

الفرق بين متوسطي القياس القبلي والبعدي في شكل الأداء الفني ومستوى التحصيل المعرفي لبعض مهارات التنس (قيد البحث) لدى المجموعة الضابطة

يتضح من جدول (٢٠) وشكل (١) وجود فروق ذات دلالة إحصائية عند مستوى معنوية

0.05 بين القياسين القبلي والبعدي لصالح القياس البعدي في شكل الأداء الفني ومستوى التحصيل المعرفي لبعض مهارات التنس (قيد البحث).

عرض نتائج الفرض الثاني: توجد فروق ذات دلالة إحصائية بين متوسطي القياسين القبلي والبعدي للمجموعة التجريبية في شكل الأداء الفني ومستوى التحصيل المعرفي لبعض مهارات التنس (قيد البحث) لصالح القياس البعدي

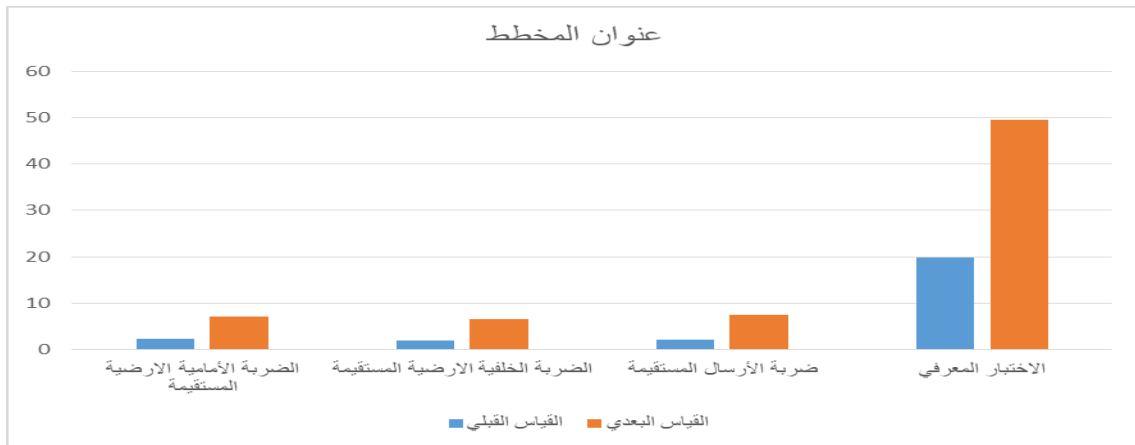
جدول (٢١)

دلالة الفروق وحجم الأثر بين متوسطي القياس القبلي والبعدي في شكل الأداء الفني ومستوى التحصيل المعرفي لبعض مهارات التنس (قيد البحث) لدى المجموعة التجريبية $n=30$

م	الاختبارات المهارية	القياس القبلي	القياس البعدي	الفروق	قيمة ت	حجم
---	---------------------	---------------	---------------	--------	--------	-----

الأثر	س	ع±	س	ع±	س	ع±	س	ع±
١. الضربة الأمامية الارضية	٢,٣٧	٠,٦١	٧,١٧	١,٧٢	٤,٨٠	١٣,٥٤	٠,٦٨٥	
٢. الضربة الخلفية الارضية	١,٩٤	٠,٦١	٦,٥٩	١,٤٧	٤,٦٥	١٧,٥٩	٠,٥٩٥	
٣. ضربة الأرسال	٢,١٠	٠,٨٥	٧,٥٦	١,٨٦	٥,٤٦	١٤,٦٩	٠,٧٠٣	
٤. اختبار التحصيل المعرفي	١٩,٨٠	١,٩٤	٤٩,٥٠	٤,٩٨	٢٩,٧٠	٣٠,٤٧	٠,٧٦٥	

قيمة ت الجدولية عند مستوى معنوية $0.05 = 0.05$



شكل (٢)

الفرق بين متوسطي القياس القبلي والبعدي في شكل الأداء الفني ومستوي التحصيل المعرفي لبعض مهارات التنس (قيد البحث) لدى المجموعة التجريبية

يتضح من جدول (٢١) وشكل (٢) وجود فروق ذات دلالة إحصائية عند مستوى معنوية

0.05 بين القياسين القبلي والبعدي لصالح القياس البعدي في شكل الأداء الفني ومستوي التحصيل المعرفي لبعض مهارات التنس (قيد البحث).

٣- نتائج الفرض الثالث: توجد فروق ذات دلالة إحصائية بين متوسطي القياسين البعديين للمجموعتين التجريبية والضابطة في شكل الأداء الفني ومستوي التحصيل المعرفي لبعض مهارات التنس (قيد البحث) لصالح القياس البعدي للمجموعة التجريبية.

جدول (٢٢)

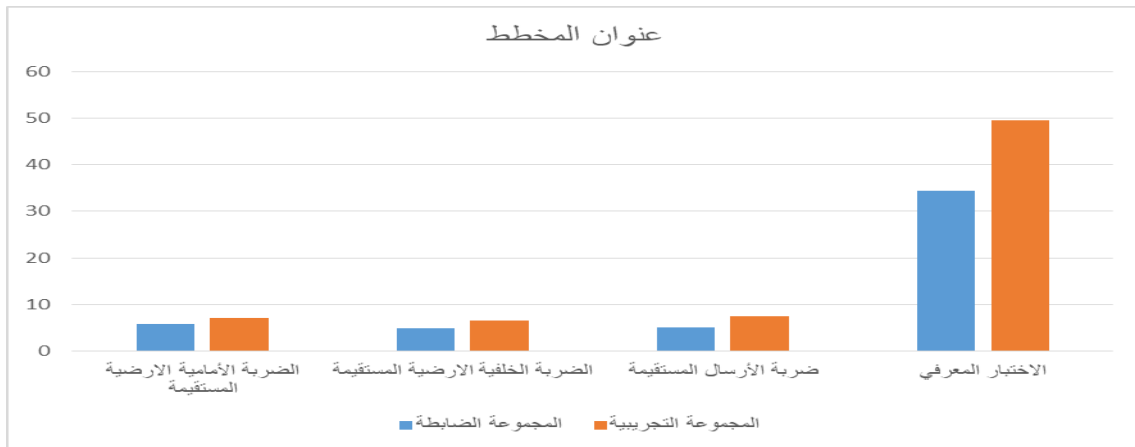
دلالة الفروق وحجم الأثر بين متوسطي القياسين البعديين في شكل الأداء الفني ومستوي التحصيل المعرفي لبعض مهارات التنس (قيد البحث) لدي المجموعتين التجريبية والضابطة

$$n_1 = n_2 = 30$$

م	الاختبارات مهارية	المجموعة الضابطة	المجموعة التجريبية	الفرق	قيمة ت	حجم الأثر
---	-------------------	------------------	--------------------	-------	--------	-----------

			ع±	س	ع±	س	
٠,٦١٦	٣,٦٧	١,٤٤	١,٧٢	٧,١٧	١,٥٨	٥,٧٣	١. الضربة الأمامية الارضية
٠,٦٤٧	٤,٢٥	١,٦٢	١,٤٧	٦,٥٩	١,٨٣	٤,٩٧	٢. الضربة الخلفية الارضية
٠,٦٧٢	٥,٤٤	٢,٣٩	١,٨٦	٧,٥٦	١,٥٣	٥,١٧	٣. ضربة الأرسال
٠,٥٧٥	١٢,١٩	١٥,١٧	٤,٩٨	٤٩,٥٠	٤,٧٩	٣٤,٣٣	٤. اختبار التحصيل المعرفي

قيمة ت الجدولية عند مستوى معنوية $0.05 = 0.05$



شكل (٣)

الفرق بين متوسطي القياسين البعديين للمجموعتين التجريبية والضابطة

في شكل الأداء الفني ومستوي التحصيل المعرفي لبعض مهارات التنس (قيد البحث).

يتضح من جدول (٢٢) وشكل (٣) وجود فروق ذات دلالة إحصائية عند مستوى معنوية

0.05 بين القياسين البعديين للمجموعتين التجريبية والضابطة لصالح القياس البعدي للمجموعة

التجريبية في شكل الأداء الفني ومستوي التحصيل المعرفي لبعض مهارات التنس (قيد البحث).

٤- عرض نتائج الفرض الرابع : الآراء والانطباعات الوجدانية لطالبات المجموعة التجريبية

نحو البرنامج التعليمي باستخدام نموذج التعلم التوليدي المدعم الكترونيا في تعلم بعض مهارات

التنس (قيد البحث).

جدول (٢٣)

اختبار (T) بين المتوسط الملاحظ والمتوسط الفرضي لإستمارة الآراء والانطباعات الوجدانية

لطالبات المجموعة التجريبية نحو استخدام نموذج التعلم التوليدي المدعم الكترونيا $n=30$

الاختبار	المتوسط الفعلي أو الملاحظ		المتوسط الفرضي	درجة الحرية	الدلالة Sig.(P.value)	قيمة (ت)
	المتوسط	الانحراف				

٢١,٥١	٠,٠٠	٢٩	٣٢	٢,٣٩	٤١,٣٧	استمارة الآراء والانطباعات
-------	------	----	----	------	-------	----------------------------

قيمة ت الجدولية عند مستوى معنوية $0.05 = 2.05$

يتضح من جدول (٢٣) أن قيمة (ت) في استمارة الآراء والانطباعات الوجدانية للمجموعة التجريبية تساوي (٢١,٥١) وهي أكبر من قيمة (ت) الجدولية وأن قيمة الدلالة تساوي (٠,٠٠) أقل من (٠,٠٥) وهي تعني أن هناك فروق ذات دلالة إحصائية بين المتوسط الملاحظ وهو المتوسط الفعلي والمتوسط الفرضي والذي يدل علي قيمة (أوافق) الي حد ما لصالح المتوسط الملاحظ ومتوسط الفروق قيمة موجبة وهي تدل علي أن الفروق اتجاه الموافقين.

مناقشه النتائج:

في ضوء هدف وفرض البحث من واقع البيانات والنتائج التي تم التوصل اليها ومن خلال معالجتها احصائيا توصلت الباحثة الي مناقشه النتائج على النحو التالي

مناقشة الفرض الأول:

يتضح من جدول (٢٠) ، والشكل (١)، وجود فروق ذات دلالة إحصائية بين متوسطي القياسين القبلي والبعدي للمجموعة الضابطة في شكل الأداء الفني لصالح القياس البعدي حيث إن قيمة (ت) المحسوبة تراوحت بين (٧,٩٤ : ١٠,٨٥) ونجد أن هذه القيمة أكبر من قيمة (ت) الجدولية عند مستوي معنوية (٠,٠٥) التي تساوي ٢,٠٥.

وبمقارنة المتوسطات وُجد أن الفروق لصالح القياس البعدي في شكل الأداء الفني لبعض مهارات التنس (قيد البحث) .

وترجع الباحثة ذلك التقدم الذي طرأ على المجموعة الضابطة في شكل الأداء الفني لبعض مهارات التنس (قيد البحث) إلى الطريقة المتبعة (الشرح وأداء النموذج) بصورة حية من قِبَل المُعلِّمة وقيام الطالبات بتقليد النموذج بالإضافة الى إعطاء المعلمة الخطوات التعليمية المتدرجة والمناسبة لتعلم المهارات ، بالإضافة الى انتظام الطالبات في عملية التدريب ساعد على تعلم المهارات بصورة جيدة فالطريقة المُتبعة ومشاهدة المُعلِّمة لأداء الطالبة للمهارة وتقويم وتصحيح الأخطاء الفنية لها ساهم في التعليم بصورة سليمة ومطابقة للأداء الفني المطلوب لبعض مهارات التنس قيد البحث.

ويتفق ذلك مع ما أشارت إليه عطيات محمد خطاب ، مها محمد فكرى ، شهيرة عبد الوهاب شقير (٢٠٠٦ م) أن أداء النموذج والشرح والوصف وإبداء الملاحظات من أهم الوسائل البصرية والسمعية التي تُسهم بدرجة كبيرة في قدرة الطالبات على سرعة التعلّم وإتقان المهارات الحركية حيث أنها تخلق التصور الحقيقي الواقعي للمهارة المطلوبة . (٣٠ : ٦٩)

وتشير سامية فرغلي ونادية عبدالقادر (٢٠٠٢ م) أن الطريقة التقليدية (التعلم بالأمر) في تدريس المهارات الحركية للتلاميذ بدرس التربية الرياضية يتيح الفرصة للمتعلم التعلم من خلال عرض نموذج عملي للمهارة، وتقديم الشرح اللفظي المبسط من قبل المعلم ليقوم المتعلم بمحاكاة ما شاهده وهو بذلك دوره سلبي ومتلقي فقط وغير نشط. (٢٠ : ١٦٣)

وتتفق هذه النتائج مع نتائج دراسة كل من هناء عبدالرحمن الحسب (٢٠٢٢) (٤٧)، ودراسة انجال محمد ابوالنجا (٢٠١٩ م) (١١)، دراسة اسلام رأفت عبدالفتاح (٢٠١٩) (٤) والتي اشارت اهم نتائج تلك الدراسات الي ان الطريفة المتبعه لها اثر ايجابي علي الاداء المهاري للمهارات قيد ابحاثهم.

ويتضح من جدول (٢٠)، وشكل (١)، وجود فروق ذات دلالة إحصائية بين متوسط القياس القبلي والقياس البعدي للمجموعة الضابطة في مستوى التحصيل المعرفي لصالح القياس البعدي حيث إن قيمة (ت) المحسوبة بلغت (١٥,٤٦) ونجد أن هذه القيم أكبر من قيمة (ت) الجدولية عند مستوى معنوية (٠,٠٥) والتي تساوي (٢,٠٥) وبمقارنة المتوسطات وجد أن الفروق لصالح القياس البعدي في مستوى التحصيل المعرفي لبعض مهارات التنس قيد البحث.

وترجع الباحثة هذا التحسن في مستوى التحصيل المعرفي للمجموعة الضابطة إلى استخدام الطريقة المتبعة (الشرح وأداء النموذج) والذي اعتمدت بشكل أساسي علي كيفية الأداء السليم وتقديم المعارف والمعلومات المرتبطة ببعض مهارات التنس حيث أن المتعلمة لا بد أن تجمع بين الممارسة (مهارات التنس) والمعرفة (تاريخ وقانون ومهارات التنس قيد البحث).

وفي هذا الصدد تذكر فاطمة محمد فليفل (٢٠٠٣ م) (٣٥) الى أن اكتساب المعرفة النظرية يساهم في زيادة فاعلية التعلم وأن درجة أداء المتعلم للمهارة يتوقف على قدرة المعلم على تقديم الحصيلة المعرفية المناسبة للمتعلم بشكل مناسب يجعله يتعلمها ويتقنها بسهولة وبسرعة .

ويتفق ذلك مع نتائج دراسات كلاً من إيمان يحيى القصاص (٢٠١٧م) (١٣)، أنجال محمد أبوالنجاة (٢٠١٩) (١١)، فاطمة محمد عبدالفتاح (٢٠٢٢م) (٣٤)، والتي أشارت أهم نتائج تلك الدراسات إلى أن أسلوب الشرح وأداء النموذج له تأثير إيجابي علي تحسين مستوي التحصيل المعرفي.

ويتضح من جدول (٢٠) أن قيمة حجم الأثر ينحصر بين (٠,٥١٣ - ٠,٦٨٧) وهذا يرجع الى الطريقة المتبعة (الشرح وأداء النموذج) مما كان له أثر ايجابي على التعلم .
وبذلك يتحقق صحة الفرض الأول والذي ينص على توجد فروق ذات دلالة إحصائية بين متوسطي القياسين القبلي والبعدي للمجموعة الضابطة في شكل الأداء الفني ومستوي التحصيل المعرفي لبعض مهارات التنس (قيد البحث) لصالح القياس البعدي
مناقشة نتائج الفرض الثاني

يتضح من جدول (٢١) وشكل (٢) وجود فروق ذات دلالة إحصائية بين متوسطي القياس القبلي والبعدي للمجموعة التجريبية في شكل الأداء الفني لصالح القياس البعدي حيث أن قيمة (ت) المحسوبة تراوحت بين (١٣,٥٤ - ١٧,٥٩) ونجد أن هذه القيمة أكبر من قيمة (ت) الجدولية عند مستوي معنوية (٠,٠٥) التي تساوي (٢,٠٥)، وبمقارنة المتوسطات وجد أن الفروق لصالح القياس البعدي في شكل الأداء الفني لمهارات التنس قيد البحث .

وترجع الباحثة تفوق المجموعة التجريبية في شكل الأداء الفني لبعض مهارات التنس قيد البحث الى استخدام البرنامج التعليمي باستخدام التعلم التوليدي المدعم الكترونيا حيث ساعدت طبيعته الاجتماعية على أن تكون الطالبات نشطة عقليا وحركيا أثناء عملية التعلم وذلك من خلال التساؤلات التي توجهها المعلمة للطالبات للتعرف على المعلومات السابقة والتصور الحركي الموجود لديهم عن المهارة (الطور التمهيدي) كما يخلق بيئة تفاعلية بين الطالبات والمعلمه حيث لايمكن الاستغناء عن دور المعلم فهو مصمم للموقف التعليمي الذي يتماشى مع هذا العصر وانما يغير دوره من المصدر الرئيسي للمعلومة الى موجة ومرشد ومساعد في توليد الافكار ومكتشف للاخطاء وذلك من خلال المناقشة والحوار بين الطالبات من جهة وبين الطالبات والمعلمة من جهة اخرى للوصول لاداء المهارة بشكل سليم وفي هذا الطور ايضا (التركيزي) يمكن التعرف على

المعلومات والأداء الخاطيء لدى الطالبات فتستطيع المعلمة تعديلها وتصحيحها وفي طور (التحدى) من خلال إعطاء الطالبات القدرة على الربط بين مالدیهن من معلومات للمهارة والنشاط الحركى لها فتقدم لهم الدعائم التعليمية من خلال عرض المادة العلمية بصورة مشوقة ومنظمة وواضحة(نصوص مكتوبة - صور - فيديووات) حيث ان الجمع بين استخدام المعارف والمعلومات وتعليم واداء المهارة أعطى افضلية فى قدرة الطالبات على اداء المهارة بشكل افضل مع القدرة على تحديد اجزاء الجسم المشتركة فى الاداء الحركى وتصورها بشكل دقيق (طور التطبيق) وهذا يعمل على تحفيز الطالبات على التعلم بشكل أفضل ويعمل على رفع مستوى ادائهم والتقليل من الاخطاء ويراعى الفروق الفردية بينهم من خلال التقويم المستمر وتقديم التغذية الراجعة (طور التقييم) ويجعلهن ملمين بمصادر المعرفة وقادرين على استخدامها وبذلك تكون عملية التعلم متمركزة حول الطالبات وليس المادة العلمية.

وفى هذا الصدد يشير عزو إسماعيل، يوسف الجيش (٢٠٠٨م) أن التعلم باستخدام النموذج التوليدى يراعى الفروق الفردية ويعطى دور لكل تلميذة كلاً حسب قدراتها، كما أن دور المعلمة فى هذا النموذج يساعد التلميذات فى توليد أفكار جديدة ويساعدهن فى ربط الأفكار مع بعضها البعض، وبهذا يتم التركيز على التلميذة فى العملية التعليمية وسيزيد من التفاعل الإيجابى بين التلميذة والمعلمة و بين التلميذات ويربط الخبرات السابقة للتلميذة بخبراته اللاحقة وتكوين علاقة بينهما بحيث يبني التعلم معرفته خلال عمليات توليدية يستخدمها التصورات البديلة والأحداث الخاطئة فى ضوء المعرفة العلمية الصحيحة. (٢٩ : ٣٩)

كما تؤكد نهلة عبدالعظيم إبراهيم (٢٠١٦م) أن استخدام النموذج التوليدى فى التعلم زاد من تحسن التلميذات فى أداء المهارات والأنشطة، وكذلك مهارات التفكير لدى التلميذات، كذلك يسمح للمشاركين بعرض أفكارهن ومشاعرهن ورغباتهن، وتطور مفهوم التوجيه والإرشاد من المعلمة للتلميذة، كما تؤكد أن اعداد الدروس باستخدام النموذج التوليدى يعطى فرصة لتحفيز دافعية التلميذات من خلال توجيههن إلى تحمل المسئولية أثناء أداء الأنشطة والتي تقودهن إلى التعارض مع ما لديهن من معلومات وتصور حركى للمهارات. (٤٣ : ٤١٧).

ويتفق ذلك مع نتائج دراسة كلاً من احمد ساهر حسانين (٢٠١٩م) (٢)، محمد كمال خليل (٢٠٢٢م) (٣٧)، هيثم جمال السيد الجسمي (٢٠٢٢م) (٤٧) والتي أشارت أهم نتائج تلك الدراسات إلي أن إستخدام نموذج التعلم التوليدى أحدث تطور سريع وجيد للمهارات وساعد ذلك على رفع مستوى أداءهم للمهارات قيد أبحاثهم.

يتضح من جدول (٢١) ، شكل (٢) وجود فروق ذات دلالة إحصائية بين متوسطي القياس القبلي والبعدي للمجموعة التجريبية في مستوى التحصيل المعرفي لصالح القياس البعدي حيث أن قيمة (ت) المحسوبة بلغت (٣٠,٤٧)، ونجد أن هذه القيمة أكبر من قيمة (ت) الجدولية عند مستوى معنوية (٠,٠٥) التي تساوي ٢,٠٥ وبمقارنة المتوسطات وجد أن الفروق لصالح القياس البعدي في مستوى التحصيل المعرفي لبعض مهارات التنس قيد البحث.

وترجع الباحثة تقدم الطالبات في مستوى التحصيل المعرفي إلى إستخدام التعلم التوليدى المدعم الكترونيا في عمليه التعلم لما له من أثر إيجابي على التحصيل الدراسى حيث يوفر المحتوى للطالبات من خلال الافكار الموجودة في بنيتهم المعرفية لبناء وتكوين معارف وخبرات جديدة مما يساعد على جعل التعلم ذات معنى ويسهم في تذكر المعرفة واستدعائها بشكل اسرع بما يتناسب مع قدراتهم وامكانياتهم واعتمد على اسلوب التعلم الذاتى والتعاونى حيث يتم فية تقسيم الطالبات الى مجموعات صغيرة ويقدم لهم انشطة تركز انتباههم على المعلومات المستهدفة فتتعاون كل طالبة داخل المجموعة مع باقى الطالبات لمحاولة الوصول الى حلول للانشطة والتساؤلات التى تعطيهما لهم المعلمة كما يسمح لهم بالتعبير عن افكارهم والحوار وكل هذا يعمل على توافر الكثير من القدرات العقلية مثل التفكير الابتكارى مما يؤدى الى زيادة التحصيل المعرفى ويتميز بالقدرة على اثراء المعلومات لاحتوائه على وسائط تعليمية متعددة فهو يخاطب أكثر من حاسة فيعمل على استثارة وجذب الانتباه للطالبات فينعكس على نقل وتصحيح المعلومات باقصر وقت واقل جهد واكبر فائدة ممكنة مما يعمل على تثبيت المعلومة ويؤدى الى عدم الشعور بالملل لتتعدد مصادر وطرق اعطاء المعلومات والمهارات ويؤدى ذلك الى زيادة استيعاب الطلاب للمفاهيم والمعارف كما يرجع هذا التقدم الى احتواء برنامج التعلم التوليدى على اختبارات الكترونية مدعمه بالتغذية الراجعة تمكن الطالبات من تقويم مستوى تحصيلهم للمعلومات الخاصة بالتاريخ والقانون

والمهارات قيد البحث حيث ان التعزيز الفوري يعمل على تثبيت الاستجابات وقد ادى ذلك الى زيادة دافعيتهم نحو الاستمرار في اكتساب المزيد من المعلومات.

وفي هذا الصدد يشير عبد السلام مصطفى (٢٠٠٦) ان التعلم التوليدي نموذج لتعليم الفهم وتعلم أنواع العلاقات التي يجب على المتعلمين ان يبنوها بين المعرفة المخزونة وتذكر الخبرة والمعلومات الجديدة لكي يحدث الفهم واستخدام العقل لبناء تفسيرات خاصة لهم من خلا التفاعلات الاجتماعية بين المتعلمين والمعلم. (٢٨ : ١٦١)

ويذكر Holmqvist, Mona and Other (٢٠٠٧م) أن من بين الاستراتيجيات الحديثة والتي تنادي بها المؤسسات التربوية ،استراتيجية التعلم التوليدي التي يكون محورها الطالب والتي تؤكد عل التعلم ذو المعنى وتركز على نشاطة أثناء عملية التعليم ،مما قد يزيد من قدرة الطالب على الفهم والربط بين المعلومات وبقاء أثر التعلم لفترة طويلة ، والتعلم التوليدي يشجع على التقليل والاعتماد على المدرس ويخلق مزيد من اعتماد الطالب على الذات وتوفر فرصة للطالب على تنظيم المحتوى الدراسي، ودمج المحتوى الجديد من المادة التعليمية من معارف الطلاب السابقة ويولد لديه افكار قد تنمي التفكير. (١٨١ : ٥٠)

ويتفق ذلك مع نتائج دراسات كلاً من امير صبرى بدير (٢٠١٩م) (٨)، فاطمة محمد عبدالفتاح (٢٠١٩م) (٣٣)، محمود محي الدين (٢٠٢٠م) (٣٩) والتي أشارت نتائجهم إلى أن استخدام نموذج التعلم التوليدي في عملية التعلم ساهم بطريقة ايجابية في تحسين مستوى التحصيل المعرفي لمهارات قيد ابحاثهم.

ويتضح من جدول (٢١) أن حجم الأثر تراوح ما بين (٠,٥٩٥ - ٠,٧٦٥) وهذا يرجع إلى استخدام التعلم التوليدي المدعم الكترونيا مما كان له أثر أعلى .

وبذلك يتحقق صحة الفرض الثانى والذي ينص على توجد فروق ذات دلالة إحصائية بين متوسطي القياسين القبلي والبعدي للمجموعة التجريبية فى شكل الأداء الفني ومستوى التحصيل المعرفي لبعض مهارات التنس (قيد البحث) لصالح القياس البعدي .
مناقشة الفرض الثالث:

يتضح من جدول (٢٢)، والشكل (٣) وجود فروق ذات دلالة إحصائية بين متوسطي القياسين البعديين للمجموعتين التجريبية والضابطة في شكل الأداء الفني لصالح القياس البعدي للمجموعة التجريبية حيث أن قيمة (ت) المحسوبة تراوحت بين (٣,٦٧ - ٥,٤٤) ونجد أن هذه القيمة أكبر من قيمة (ت) الجدولية عند مستوي معنوية (٠,٠٥) التي تساوي ٢,٠٥ وبمقارنة المتوسطات وجد أن الفروق لصالح القياس البعدي للمجموعة التجريبية في شكل الأداء الفني لبعض مهارات التنس قيد البحث

وترجع الباحثة تفوق المجموعة التجريبية علي المجموعة الضابطة في شكل الأداء الفني لبعض مهارات التنس قيد البحث إلى استخدام البرنامج التعليمي باستخدام نموذج التعلم التوليدي المدعم الكترونياً الذي أتاح فرص عديدة للطالبات بحيث يجعل الطالبة محور العملية التعليمية فيساعدها علي استدعاء الخبرات السابقة المرتبطة بالمهارات الجديدة كما يعطي الطالبات فرصة للتأكد من صحة أفكارهن وصحة أدائهن للمهارات قيد البحث من خلال مناقشة الطالبات حول الأنشطة والتساؤلات التي عرضتها المعلمة عليهن في الطور التركيزي من خلال قيام كل مجموعة بعرض ما توصلت إليه ومناقشته مع المجموعات الأخرى، كما يساعد الطالبات علي المساهمة بإبداء ملاحظتهن وتفسيراتهن حول ما توصلتوا إليه من معلومات وتسلسل حركي سليم لمهارات قيد البحث كل ذلك ساعد الطالبات علي أداء الأنشطة التطبيقية المتنوعة في الوحدة والتي تقودهن إلي التعارض مع الخبرات الخاطئة لديهن عن المهارة فهذا التعارض يعمل علي إثارة دافعيتهن للوصول إلي المعلومات الصحيحة مما يدفعهن إلي عملية التعلم.

ويذكر خالد سلمان ظهيرة (٢٠٠٩م) أن التعلم التوليدي أحد استراتيجيات التعلم الحديثة، فهي عبارة عن طريقة تعلم وتعليم في آن واحد، إذ يشارك الطلاب في الأنشطة والتمارين بفعالية كبيرة، من خلال بيئة تعليمية غنية ومتنوعة، لذا فإن هذه الاستراتيجية تقوم علي التعلم، من أجل الفهم أو التعلم القائم علي المعني، وذلك من خلال ربط الخبرات السابقة للتعلم بخبراته اللاحقة وتكوين ارتباطات وعلاقات بينهما، وأن التعلم من خلال عمليات توليدية يستخدمها في تعديل التصورات البديلة والمفاهيم الخاصة في ضوء المعرفة العلمية الصحيحة. (١٧ : ٦٦)

كما يشير زهير احمد (٢٠١١م) ان التعلم التوليدى يتضمن عمليات توليدية يؤديها المتعلم لربط المعلومات الجديدة بالمعلومات والخبرات السابقة، كما يؤكد على تشخيص وتصويب الخبرات الخطأ لدى المتعلمين أثناء التعلم، كما يهتم بتوليد المتعلمين للعلاقات ذات المعنى بين أجزاء المعلومات والمهارات التي يتم تعلمها (١٨ : ٣٩)

ويتفق ذلك مع نتائج دراسة كلاً من دراسة نسرين زينهم (٢٠٢١)(٤٤)، سجاد على حسين (٢٠٢١)(٢٢)، سارة السيد درويش (٢٠٢٢)(١٩) والتي أشارت اهم نتائج تلك الدراسات الى فاعلية استخدام البرنامج التعليمى باستخدام نموذج التعلم التوليدى فى اكتساب المهارات الحركية كما ان له تأثير ايجابي على مستوى الاداء المهارى والقدرة على توليد الافكار للمهارات قيد أبحاثهم مقارنة بالطريقة المتبعة (الشرح واداء النموذج)

يتضح من جدول (٢٢)، الشكل (٣) وجود فروق ذات دلالة إحصائية بين متوسطي القياسين البعديين للمجموعتين التجريبية والضابطة في مستوى التحصيل المعرفى لصالح القياس البعدي للمجموعة التجريبية حيث أن قيمة (ت) المحسوبة بلغت (١٢,١٩) ونجد أن هذه القيم أكبر من قيمة (ت) الجدولية عند مستوي معنوية (٠,٠٥) التي تساوي ٢,٠٥ وبمقارنة المتوسطات وجد أن الفروق لصالح القياس البعدي للمجموعة التجريبية فى مستوى التحصيل المعرفى لبعض مهارات التنس.

وترجع الباحثة تقدم المجموعة التجريبية على المجموعة الضابطة فى مستوى التحصيل المعرفى الى استخدام نموذج التعلم التوليدى المدعم الكترونياً فى عمليه التعلم لما له من اثر ايجابي على التحصيل الدراسى حيث ان مرحلة ساعدت على تأكيد المعلومات لدى المتعلم فهو يعتمد على البناء المعرفى واستخدام الخبرات السابقة لدى الطالبات كما انه ساعد على توفير بيئة تعليمية اجتماعية دفعت الطالبات على بذل المزيد من الجهد فى التعلم من خلال مشاركة مع زملائه فى مواقف تعليمية مختلفة تتطلب منه تنفيذ واجبات تعليمية فى مناخ يغلب عليه الجانب الاجتماعى مما يجعل التعلم مشوقاً مع التركيز على زيادة انتباه الطالبات وتوليد المعلومات والاعتماد على انفسهم فى الموقف التعليمى بالإضافة إلى أن كل مرحلة من مراحل التعلم التوليدى ساعدت بشكل مختلف فى الوصول إلى المعلومات والمعارف سواء كان بالكشف عن المعلومات

السابقة أو بتعديل المعلومات الموجودة لديهن أو الحصول عليها بطرق وأساليب حديثة أو بالتطبيق العملي للمهارة فيتم الوصول الي المعلومات والمعارف المرتبطة بها، كما يرجع هذا التحسن أيضاً إلى احتواء نموذج التعلم التوليدى على أسئلة تمكن الطالبة من تقييم مستوى تحصيلها للمعلومات الخاصة بتاريخ وقانون ومهارات قيد البحث بنفسها مع اعطاء تغذية راجعة فورية تستطيع من خلالها الطالبات تصحيح اجابتها ومعلوماتها حيث إن التعزيز الفورى يعمل على تثبيت الاستجابات، وقد أدى ذلك إلى إثارة دافعيه طالبات المجموعة التجريبية نحو الاستمرار فى التعلم لاكتساب المزيد من المعلومات.

وفى هذا الصدد يذكر **سعيد عيد** (٢٠٠٧) أن ابرز الاستراتيجيات الحديثة فى التدريس استراتيجية التعلم التوليدى وهى احدى تطبيقات نظرية فيجوتسكى للتعلم النشط وهى تركز على تنشيط العمليات التفكيرية للمتعلم ،فالتعلم التوليدى ينشأ عندما يستخدم المتعلم استراتيجيات معرفية وفوق معرفية ليصل الى تعلم ذى معنى . (٢٣ : ٧)

ويؤكد ماثيوس (٢٠١٠) على ان التعلم التوليدى يحتوى على العديد من الانشطة والتي ينشغل بها المتعلم بدلا من ان يكون سلبيًا يتلقى المعلومات ،حيث يشجع على مشاركة المتعلم فى التفاعل مع الأنشطة وتوليد الافكار من خلال طرح الاسئلة والاشترك فى اكتشاف المفاهيم والتدريبات القائمة على حل المشكلات مما يتيح لهم المجال لاستخدام مهارات التفكير المتعددة واكسابهم مهارات التفكير الابداعى وتشجيعهم على صنع واتخاذ القرار . (٥٣ : ١٢٧)

كما تؤكد فاطمة كمال (٢٠١٣) على أهمية استخدام نموذج التعلم التوليدى فى عملية التعليم فهو يعمل على تزويد الطالبات بالمواقف التعليمية والتي تمكنهم من تكوين خبرات جديدة وتوجيه اسئلة لانفسهم وللاخرين عن هذه الخبرات ،واعطاء الطالبات الفرصة لتحدى افكارهم من خلال النقد والتحليل وايضا اختبار مدى قابلية الافكار الجديدة للتطبيق من خلال التنبؤ بالحلول والمشكلات المختلفة . (٣٢ : ١٥)

ويتفق ذلك مع نتائج دراسات كلاً من الشريف محمد أحمد (٢٠١٩م) (٧)، طاهر عيد شعبان (٢٠٢١) (٢٦)، هيثم جمال الجسمى (٢٠٢٢م) (٤٨) والتي أشارت نتائجهم إلى أن استخدام نموذج التعلم التوليدى فى عملية التعلم أتاح الفرصة للطالبات للوصول إلي المعلومات

والمعارف بأنفسهم مما ساعد علي ترسيخ المعلومات والمعارف وسهولة استدعائها عند الحاجة مما يجعل عملية التعلم أكثر سهولة ومنتعة وهو ما لم يتوفر لطالبات المجموعة الضابطة التي تلقت المعلومات عن طريق الشرح اللفظي، وبالتالي تقدم المجموعة التجريبية على المجموعة الضابطة في مستوى التحصيل المعرفي .

ويتضح من جدول (٢٢) أن حجم الأثر تراوح ما بين (٠,٥٧٥ - ٠,٦٧٢) ويتضح أن حجم الأثر للمجموعة التجريبية أعلى من حجم الأثر للمجموعة الضابطة وهذا يرجع الى استخدام نموذج التعلم التوليدي المدعم الكترونيا مما كان له حجم أثر أعلى .

وبذلك يتحقق صحة الفرض الثالث الذي ينص على توجد فروق ذات دلالة إحصائية بين متوسطي القياسين البعديين للمجموعتين التجريبية والضابطة في شكل الأداء الفني و مستوى التحصيل المعرفي لبعض مهارات التنس (قيد البحث) لصالح القياس البعدي للمجموعة التجريبية.

مناقشة نتائج الفرض الرابع

يتضح من جدول (٢٣) أن قيمة (ت) تساوي (٢١,٥١) وهي أكبر من قيمة (ت) الجدولية وأن قيمة الدلالة فيهما تساوي (٠,٠٠٠) أقل من (٠,٠٥) وهي تعني أن هناك فروقاً ذات دلالة إحصائية بين كل من المتوسط الملاحظ والمتوسط الفرضي ولتحديد هل المتوسط الملاحظ أكبر من المتوسط الفرضي والذي يمثل أوافق إلى حد ما أم أصغر قامت الباحثة بالنظر إلى قيمة متوسط الفروق فوجدتها قيمة موجبة أي أن المتوسط الملاحظ أكبر من المتوسط الفرضي أي أن هناك فروق ذات دلالة إحصائية لصالح الموافقين.

وترجع الباحثة إيجابية آراء وانطباعات طالبات المجموعة التجريبية إلى البرنامج التعليمي باستخدام نموذج التعلم التوليدي المدعم إلكترونيا حيث انه ضمن الإستراتيجية البنائية التي تتميز بالطبيعة الإجتماعية من خلال تفاعل الطالبات مع المعلمة وتفاعلهن مع بعضهن البعض مما يزيد من اعتماد الطالبات على أنفسهن في عملية التعلم وتقليل الاعتماد على المعلمة، كما يهتم النموذج التوليدي بتنوع أساليب وطرق التدريس في كل مرحلة من مراحل استخدام الطريقة أو الإسلوب المناسب لعملية التعلم يعمل علي جذب انتباه الطالبات للتعلم ومراعاة الفروق الفردية واثارة الحماس

والسماح لهن بإبداء ملاحظتهن وأرائهن ينمي لديهن الثقة بالنفس والشعور بالذات وزيادة دافعيتهن كما أن نموذج التعلم التوليدي جاء مدعم إلكترونيا مما ساهم في إثارة التشويق والتنسيق وتنظيم الأفكار.

وفي هذا الصدد يذكر مجدى عزيز ابراهيم (٢٠٠٠م) ان اشتراك المتعلمين فى عمليات التدريس يجعلهم يشعرون بالفخر والاعتزاز من منطلق انهم اسهموا فى استنباط المعلومات وبذلك لايعودوا الدرس مجرد معلومات فرضت عليهم انما كان جزء اساسيا منها اكتشافها بانفسهم.

(٤٠: ٦٥)

ويتفق ذلك مع نتائج دراسة كلاً من هدير محمود الحناوي (٢٠٢٠م) (٤٦)، إسلام رأفت عبدالفتاح (٢٠٢١م) (٥)، هناء عبدالرحمن الحسب (٢٠٢٢م) (٤٧) والتي أشارت نتائج تلك الدراسات إلي ان استخدام الأساليب والإستراتيجيات التدريسية الحديثة في البرامج التعليمية غيرت من الإنطباعات الوجدانية لدي طالبات المجموعة التجريبية نحو تعلم الانشطة الرياضية. وبذلك يتحقق صحة الفرض الرابع والذي ينص على الآراء والانطباعات الوجدانية لطالبات المجموعة التجريبية نحو البرنامج التعليمي باستخدام نموذج التعلم التوليدي المدعم الكترونياً في تعلم بعض مهارات التنس (قيد البحث).

الاستنتاجات:

- الطريقة المتبعة (الشرح واداء النموذج) ساهمت فى تحسين شكل الأداء الفنى ومستوى التحصيل المعرفي لبعض مهارات التنس قيد البحث
- البرنامج التعليمي بإستخدام نموذج التعلم التوليدي المدعم الكترونياً ساهم بطريقة إيجابية وفعالة في تحسين شكل الأداء الفنى ومستوى التحصيل المعرفي لبعض مهارات التنس (قيد البحث).
- البرنامج التعليمي بإستخدام نموذج التعلم التوليدي المدعم الكترونياً كان أكثر تأثيراً وفاعلية من الطريقة المتبعة في زيادة شكل الأداء الفنى ومستوى التحصيل المعرفي لبعض مهارات التنس (قيد البحث) مما أدى الى تفوق المجموعه التجريبية على المجموعه الضابطة.
- البرنامج التعليمي بإستخدام نموذج التعلم التوليدي المدعم الكترونياً كان له تأثير إيجابى فى الآراء والانطباعات تجاه استخدام نموذج التعلم التوليدي مما ساهم فى تحقيق الجانب الوجدانى لطالبات المجموعه التجريبية .

التوصيات:

- تطبيق نموذج التعلم التوليدى المدعم الكترونيا فى تعلم مهارات التنس على كليات التربية الرياضية.
- اجراء دراسات مشابهة اخرى على مراحل سنية مختلفة .
- إجراء المزيد من الأبحاث والدراسات العلمية فى كليات التربية الرياضية فى مختلف الرياضات الأخرى من خلال استخدام نموذج التعلم التوليدى المدعم الكترونيا .
- استخدام آليات التعلم الإلكتروني بصفة عامة فى التعلم الجامعى تمشيًا مع الاتجاهات المعاصرة للدولة.

قائمة المراجع :**المراجع العربية:**

١. أبو النجا أحمد عز الدين، حمدى محمد عبد الفتاح(٢٠٠١م): ألعاب المضرب (تنس) - تنس المضرب الخشبى- تنس الطاولة - والريشة الطائرة)، دار الفكر العربى ، القاهرة.
٢. احمد ساهر حسانين(٢٠١٩م): اثر استخدام نموذج التعلم التوليدى على تعلم بعض المهارات المندمجة فى كرة القدم لطلاب كلية التربية الرياضية جامعة المنوفية، مجلة اسبوط لعلوم وفنون التربية الرياضية، العدد (٥١) الجزء الرابع ، كلية التربية الرياضية، جامعة اسبوط.
٣. أحمد عبد الرحمن النجدي ، ومنى عبد الهادي حسين ، علي راشد (٢٠١٥م): اتجاهات حديثة فى تعليم العلوم فى ضوء المعايير العلمية وتنمية التفكير والنظرية البنائية، دار الفكر العربى، القاهرة.
٤. إسلام رأفت عبدالفتاح(٢٠١٩م): تأثير إستخدام التعليم المقلوب على الجانب المعرفي وتحسين مستوي الأداء فى التمرينات لطالبات كلية التربية الرياضية - جامعة طنطا ، رسالة دكتوراه ، كلية التربية الرياضية ، جامعة طنطا.
٥. إسلام رأفت عبدالفتاح (٢٠٢١م): تأثير إستخدام الإنفوجرافيك على تعلم بعض مهارات الكرة فى التمرينات الفنية الإيقاعية، المجلة العلمية للتربية البدنية وعلوم الرياضة، كلية

- التربية الرياضية للبنين، جامعة حلوان.
٦. **الشيماء محمد زكريا (٢٠٢٢م):** المحاكاة كمدخل برنامج تعليمي في تعلم بعض مهارات التمرينات الفنية الإيقاعية لطالبات كلية التربية الرياضية - جامعة طنطا، رسالة ماجستير غير منشورة، كلية التربية الرياضية - جامعة طنطا.
٧. **الشريف محمد أحمد (٢٠١٩م):** تأثير استخدام نموذج التعلم التوليدي على مستوى التحصيل المعرفي وتعلم بعض مهارات كرة القدم لدى طلاب كلية التربية الرياضية ، مجلة بحوث التربية الرياضية ، المجلد ٦٢، العدد ١١٥، كلية التربية الرياضية للبنين ،جامعة الزقازيق.
٨. **امير صبرى بدير (٢٠١٩م) :** تأثير استخدام النموذج التوليدي على التحصيل المعرفي واكتساب التشكيلات الهجومية فى كرة اليد لطلبة كلية التربية الرياضية ، المجلة العلمية للتربية البدنية وعلوم الرياضة، العدد (٨٦)، الجزء (٢) ،كلية التربية الرياضية للبنين بالهرم، جامعة حلوان.
٩. **أميمة محمد عفيفي (٢٠٠٤م):** "فعالية التدريس وفقا لنموذج التعلم التوليدي في تحصيل مادة العلوم وتنمية التفكير الابتكاري، ودافعية الانجاز لدى تلاميذ المرحلة الاعدادية"، رسالة دكتوراه غير منشورة، كلية التربية، جامعة عين شمس.
١٠. **أمين الخولي وجمال الشافعي (٢٠٠١م):** التنس (التاريخ - المهارات والخطط - قواعد اللعب)، دار الفكر العربي، القاهرة.
١١. **أنجال محمد أبوالنجا (٢٠١٩م):** تأثير إستخدام بعض أنماط التصوير ثلاثى الأبعاد الإلكتروني في تعلم سباحة الزحف على الظهر، رسالة دكتوراة غير منشورة ، كلية التربية الرياضية ، جامعة طنطا.
١٢. **إيلين وديع (٢٠٠٧م):** التنس (تعليم - تدريب - تقييم - تحكيم)، ط ٢، منشأة المعارف، الإسكندرية.
١٣. **إيمان يحيى حسين القصاص (٢٠١٧م):** بعنوان تأثير برنامج تعليمى باستخدام السبورة الذكية على تعلم بعض المهارات الاساسية فى التنس لدى طالبات كلية التربية الرياضية،

- رسالة ماجستير، كلية التربية الرياضية، جامعة طنطا .
١٤. بشائر رحيم شلال، سوسن جدوع النعيمي (٢٠١٨م): أضواء ورور نعمة "أثر تمارين مهارية، باستخدام التعلم التوليدي في احتفاظ وتعلم مهارة المناولة من الكتف بكرة السلة لدي الطلاب المرحلة الأولى في كلية التربية البدنية والعلوم الرياضية"، بحث منشور، المؤتمر العلمي الدولي الأول (بالرياضية ترتقي المجتمعات وبالسلام تزدهر الأمم، كلية التربية البدنية والعلوم الرياضية، العراق- ديالى.
١٥. حسن حسين زيتون (٢٠١٠م): استراتيجيات التدريس: رؤية معاصرة لطرق التعليم والتعلم"، عالم الكاتب، القاهرة
١٦. حسن شحاتة (٢٠١٥م): مفاهيم جديدة لتطوير التعليم فى الوطن العربى، مكتبة الدار العربية للكتاب، القاهرة.
١٧. خالد سليمان ظهيرة (٢٠٠٩م): اثر استخدام استراتيجية التعلم التوليدي في علاج التصورات البديلة لبعض المفاهيم الرياضية لدي طلاب الثامن الأساسى"، رسالة ماجستير غير منشورة، الجامعة الاسلامية بغزة، كلية التربية- قسم المنهاج وطرق التدريس، غزة.
١٨. زهير أحمد خيرى (٢٠١١م): اثر استخدام بعض نماذج العصف ذهنى فى تنمية بعض المفاهيم لدى طلاب المرحلة الثانوية، رسالة دكتوراه غير منشورة، كلية التربية، جامعة حلوان.
١٩. سارة السيد درويش (٢٠٢٢م): تأثير استخدام استراتيجية التعلم التوليدى المدعمة الكترونيا على المرونة العقلية وتعلم مهارة الدفاع عن الملعب فى الكرة الطائرة ، مجلة اسبوط لعلوم وفنون التربية الرياضية، العدد(٦١)، الجزء ٣ ، كلية التربية الرياضية، جامعة اسبوط.
٢٠. سامية فرغلي و نادية عبدالقادر (٢٠٠٢م): " التدريس و التدريب الميداني في التربية الرياضية"، مكتبة دار الحكمة، الاسكندرية
٢١. سامية لطفى الأنصاري(٢٠٠٨م): اختبار الذكاء للصغار والكبار ، مكتبة الأنجلو، القاهرة.

٢٢. سجاد على حسين (٢٠٢١): تأثير استراتيجيات التعلم التوليدى فى تعلم بعض المهارات الهجومية بسلاح الشيش للاعبى المبارزة، رسالة ماجستير، كلية التربية الرياضية وعلوم الرياضة، جامعة كريلاء.
٢٣. سعيد عيد عبدالمقصود (٢٠٠٧م): استراتيجيات التعليم والتعلم نظريات وتطبيقات، دار الكتاب للنشر، القاهرة .
٢٤. صفاء أحمد لطفي أبو سنة (٢٠١٨م): تأثير استخدام الصف المعكوس في تعلم بعض مهارات كرة اليد لطالبات كلية التربية الرياضية جامعة طنطا"، رسالة دكتوراه ، كلية التربية الرياضية ، جامعة طنطا.
٢٥. طارق محمد محمد خليل (٢٠٢٠م): فاعلية برنامج تعليمى باستخدام تكنولوجيا الواقع الافتراضى على مخرجات التعلم لبعض مهارات التنس ، مجلة نظريات وتطبيقات التربية البدنية وعلوم الرياضة، المجلد (٣٤)، العدد (١)، كلية التربية الرياضية، جامعة مدينة السادات .
٢٦. ظاهر عيد شعبان (٢٠٢١): تأثير استخدام استراتيجيات التعلم التوليدى على مسنوى الاداء المهارى والتحصيل المعرفى لمهارة رمى الرمح ، مجلة التربية البدنية وعلوم الرياضة ، المجلد (٢٨) الجزء العاشر، كلية التربية الرياضية ،جامعة بنها .
٢٧. عبدالحليم السيد عبدالغفار(٢٠١٢م): تأثير برنامج باستخدام الوسائط المتعددة التفاعلية علي بعض المتغيرات المعرفية والمهارية في رياضة التنس للمبتدئين، رسالة ماجستير غير منشورة، كلية التربية الرياضية، جامعة المنصورة.
٢٨. عبدالسلام مصطفى عبدالسلام (٢٠٠٦م): تدريس العلوم ومتطلبات العصر، دار الفكر العربى، القاهرة
٢٩. عزو إسماعيل عفانة، يوسف الجيش(٢٠٠٨م): التدريس و التعلم بالدماغ ذو الجانبين"، مكتبة الأفق، غزة.
٣٠. عطيات محمد خطاب، مها محمد فكرى، شهيرة عبد الوهاب شقير(٢٠٠٦م): أساسيات التمرينات والتمرينات الإيقاعية ، مركز الكتاب للنشر ، القاهرة.

٣١. غادة عرفة الغريبي (٢٠١٩م): تأثير برنامج تعليمي باستخدام الواقع الافتراضي في تعلم مهارة رمى الرمح ، رسالة دكتوراة غير منشورة ، كلية التربية الرياضية ، جامعة طنطا
٣٢. فاطمة كمال أحمد (٢٠١٣): استخدام نموذج التعلم التوليدي في تنمية بعض عمليات العلم والتفكير الابتكاري في مادة التربية الاسرية لدى طالبات الصف الاول الابتدائي بالمملكة العربية السعودية، المجلة التربوية، المجلد (٢٨)، العدد (١٠٩)، الجزء ٣، كلية التربية ، الكويت.
٣٣. فاطمة محمد عبدالفتاح (٢٠١٩م): تأثير استخدام نموذج التعلم التوليدي على التحصيل المعرفي وتعلم بعض مهارات الهوكي لطالبات كلية التربية الرياضية، مجلة اسبوت لعلوم وفنون التربية الرياضية، العدد (٥٠) الجزء ٣، كلية التربية الرياضية، جامعة اسبوت
٣٤. فاطمة محمد عبدالفتاح (٢٠٢٢م): تأثير استخدام استراتيجية الفصل المقلوب على تعلم بعض مهارات التنس الارضى لطالبات الفرقة الاولى بكلية التربية الرياضية جامعة المنوفية، مجلة نظريات وتطبيقات التربية البدنية وعلوم الرياضة، المجلد (٣٧)، العدد (٣) ، كلية التربية الرياضية، جامعة مدينة السادات.
٣٥. فاطمة محمد فليفل (٢٠٠٣م): أثر برنامج تعليمي باستخدام الهيرميديا علي تعلم مهارات كرة السلة لدي تلميذات الحلقة الثانية من التعليم الأساسي"، رسالة دكتوراه غير منشورة، كلية التربية الرياضية، جامعة المنيا.
٣٦. كمال عبدالحميد اسماعيل (٢٠١٦م): اختبارات قياس وتقويم الاداء المصاحبة لعلم حركة الانسان، مركز الكتاب للنشر، القاهرة.
٣٧. محمد صبحي حسانين (٢٠٠٤م): القياس والتقويم في التربية الرياضية، دار الفكر العربي، القاهرة.
٣٨. محمد كمال خليل، محمود عثمان علي، مها مصطفى محمد (٢٠٢٢م): اثر استخدام نموذج التعلم التوليدي على تنمية بعض المهارات الاساسية في كرة السلة لطالبات المرحلة الإعدادية ، مجلة سوهاج لعلوم وفنون التربية البدنية والرياضية، العدد (٩)، كلية التربية الرياضية، جامعة سوهاج.

٣٩. محمود محي الدين (٢٠٢٠م): تأثير استخدام اسلوب التعلم التوليدي على التحصيل المعرفي وتعلم بعض المهارات الهجومية فى كرة السلة لطالبات كلية التربية الرياضية بالمنيا، المجلة العلمية للتربية البدنية وعلوم الرياضة، العدد (٨٩)، كلية التربية الرياضية للبنين، جامعة حلوان.
٤٠. مجدى عزيز ابراهيم (٢٠٠٠م): الكمبيوتر والعملية التعليمية فى عصر التدفق المعلوماتي، مكتبة الانجلو المصرية، القاهرة
٤١. مصطفى محمد رمضان (٢٠١٠م): تأثير برنامج تعليمي باستخدام بعض الأجهزة المساعدة علي مستوى أداء مهارة الإرسال في التنس الأرضي لدي طلبة كلية التربية الرياضية، رسالة ماجستير غير منشور، كلية التربية الرياضية، جامعة المنصورة.
٤٢. مريم محمد عمران (٢٠١٩م): تأثير برنامج تعليمي باستخدام المنصة التعليمية التفاعلية فى تعلم بعض المهارات الأساسية بالكرة فى التمرينات الفنية الإيقاعية لطالبات كلية التربية الرياضية -جامعة طنطا، رسالة دكتوراة ، كلية التربية الرياضية ، جامعة طنطا.
٤٣. ناصر غريب احمد (٢٠٠٠م): دراسة تحليلية لبعض المتغيرات المهارية والخطية للاعبى التنس المساهمة في نتائج المباريات ، رسالة ماجستير غير منشورة ، كلية التربية الرياضية للبنين بالقاهرة ، جامعة حلوان.
٤٤. نسرين زينهم (٢٠٢١م): تأثير استخدام نموذج التعلم التوليدي فى تعلم بعض مهارات كرة السلة للحلقة الثانية من التعليم الاساسي، رسالة ماجستير، كلية التربية الرياضية بنات، جامعة الزقازيق.
٤٥. نهلة عبد العظيم ابراهيم (٢٠١٦م): فاعلية النموذج التوليدي علي تعلم بعض الوثبات والدورات في التمرينات ومستوي التحصيل المعرفي، بحث منشور، المجلة العلمية للتربية البدنية والرياضة، العدد(٧٧) الجزء الرابع، كلية التربية الرياضية للبنين، جامعة حلوان.
٤٦. هدير محمود الحناوي (٢٠٢٠م): تأثير استخدام إستراتيجية الدائم التعليمية فى تعلم بعض المهارات الأساسية فى رياضة كرة السرعة لدى المبتدئين، رسالة ماجستير غير منشورة، كلية التربية الرياضية، جامعة طنطا.

٤٧. هناء عبدالرحمن الحسب (٢٠٢٢م): تأثير استخدام الصف المقلوب في تعلم بعض مهارات الكرة الطائرة لطالبات كلية التربية الرياضية جامعة طنطا ، رسالة ماجستير غير منشورة ، كلية التربية الرياضية ، جامعة طنطا .
٤٨. هيثم جمال السيد الجمسى (٢٠٢٢م): تأثير استخدام النموذج التوليدى على تعلم بعض المهارات الاساسية والتحصيل المعرفى فى تنس الطاولة، مجلة بحوث التربية الرياضية، المجلد (٧٣)، العدد (١٤٣) ، كلية التربية الرياضية بنين ،جامعة الزقازيق

المراجع الأجنبي

٤٩. Harly, J and Shongy, UU: "The impact of using thinking central area by the theory of generative education Vygotsky to relieve student athetes concern "British Journal of Educational Psychology. ٤١,٩٣ – ١١٣, ٢٠٠٨.
٥٠. Holmqvist, Mona and Other ٢٠٠٧: Jenerative learning: Learning Beyond the learning situation, Educational Action Research. Volume ١٥, Number٢, June ٢٠٠٧, PP.١٨١.
٥١. Lee, Hyeon Woo : "The effects of generative learning strategy prompts and metacognitive feedback on learners self-regulation, generation process, and achievement", the Pennsylvania state university, U.S.A٢٠٠٨.
٥٢. Lee, H. W., Lim, K. Y. and Grabowski, B.: Generative learning strategies and Metacognitive feedback to Facilitate Comprehension of Complex Science Topics and Self-Regulation", Journal of Educational Multimedia and Hypermedia. Vol. ١٨(١) ٥-٢٥, ٢٠٠٩.
- athews. I. K.: (٢٠١٠) Elements of active learning, available at: <http://www٢una.edu/geography/active/elements.htm>.
٥٣. Schaveien, L.: "Teacher education in the generative vital classroom: developing learning theories through aweb- delivered, technology- and - science education context" International Journal of Science Education, ٢٥ (١٢), ٢٠١٣.