

# تقرير عن مناخ مصر ٢٠٠٧



إعداد:

**فتحي محمد العشماوى**

مدير إدارة الدراسات  
والتقارير المناخية

## مقدمة:

من واقع السجلات المناخية لمحطات الأرصاد الجوية فى جمهورية مصر العربية يتم إعداد التقرير السنوى عن مناخ مصر. يشمل التقرير وصف شهرى لمناخ الجمهورية مبينا النهايات العظمى والصغرى لعناصر درجة الحرارة والأمطار وأيام عدد الاستقرار تمثلها نشاط للرياح وسقوط الأمطار والعواصف الترابية. كما يشمل التقرير رسم المتوسطات الشهرية وكمية الهطول ودرجات الحرارة ورسم اتجاه ميل لمتوسط درجة الحرارة على بعض المدن وكذلك اتجاه الميل لبعض الظواهر الجوية مثل كميات الهطول والرمال المثارة والعجاج. كما تم الإشارة إلى المناخ العالمى عام ٢٠٠٧ من خلال الملخص السنوى لصناع القرار المعد من قبل ثلاث مجموعات عمل للجنة الحكومية للتغيرات المناخية.

INTERGOVERNMENTAL PANEL OF CLIMATE CHANGE (IPCC)

## يناير ٢٠٠٧

(هـ.ب) يوم ٢٠ على مدينة العريش.  
- أيام عدم الاستقرار على شمال الجمهورية (١-٦) (١٠-١٣) (٢٠-٢١) (٢٨-٣٠) حيث نشطت الرياح مثيرة للرمال والأتربة وسقطت الأمطار.  
- أكبر نفحة للرياح السطحية ٤٨ عقدة على مدينة الإسكندرية (يوم ٥ الساعة ١٠:٤٧) واتجاهها شمالية غربية، وحدثت عواصف رملية على مدينتى القاهرة والعريش أكبر فترة مكثتها العواصف ساعتين وعشر دقائق على مدينة العريش يوم (٥).  
- أكبر كمية أمطار سقطت فى يوم ٤ وكميتها ٥,٢٠ مم على مدينة برج العرب.  
- أقل قيمة للرطوبة النسبية ١٤٪ على مدينة أسوان يوم ٢٠.  
- أكبر قيمة للرطوبة النسبية ١٠٠٪ فى حالة الضباب على مدن مختلفة من شمال الجمهورية.

- كانت التوزيعات الضغطية فى مجملها امتداد مرتفع جوى يتقدم من شرق أوروبا كامتداد لمرتفع سيبيريا ومرتفع آخر من غرب أوروبا مرتفع العروض الوسطى ومتوسط الضغط الجوى فيه (١٠٢٦) هـ.ب وتائر شمال الجمهورية بامتداد منخفض جوى تركز على شرق حوض البحر المتوسط خلال فترات عدم الاستقرار (١-٦) (١٠-١٣) (٢٠-٢١) (٢٨-٣٠).  
- كانت أعلى درجة حرارة عظمى سجلت فى الجمهورية فى مدينة الأقصر ٤٠,٤°س يوم ٢٨ وأقل درجة حرارة صغرى ٠,٦°س يوم ٣ على مدينة أسيوط.  
- أعلى قيمة للضغط الجوى ١٠٣٦ (هـ.ب) يوم ١ على مدينة السلوم.  
- وأقل قيمة للضغط الجوى ١٠٠٩,٦

## الوصف العام للطقس

■ ساد طقس شتوي معتدل اغلب أيام الشهر وكانت درجات الحرارة حول معدلها وظهرت الشبورة المائية وكان الطقس مائل للبرودة فيما عدا أيام عدم الاستقرار المذكورة سابقا حيث كان الطقس باردا.

## فبراير ٢٠٠٧

كانت التوزيعات الضغطية في مجملها امتداد مرتفع جوى يتقدم من غرب أوروبا ومتوسط الضغط الجوى فيه (١٠٢٢) هـ ب ، وتأثر شمال الجمهورية بامتداد منخفض جوى تمركز على شرق حوض البحر المتوسط خلال فترات عدم الاستقرار (٦-٣) (١١-١٥) (٢٠-٢٨) انخفض الضغط فيها إلى أقل من ١٠٠٥ هـ ب.

- كانت أعلى درجة حرارة عظمى سجلت في الجمهورية في مدينة أسوان ٣٣,٢ أس يوم ٢٣ وأقل درجة حرارة صغرى ٢,٤ س على مدينتي المنيا وأسيوط يوم ٧.

- أعلى قيمة للضغط الجوى ١٠٢٤,٧ (هـ ب) يوم ١ على مدينة برج العرب. وأقل قيمة للضغط الجوى ١٠٠١,١ (هـ ب) يوم ٢٣ على مدينة سيدى برانى. - أيام عدم الاستقرار على شمال الجمهورية (٦-٣) (١١-١٥) (٢٠-٢٨) حيث نشطت الرياح مثيرة للرمال والأترية وسقطت الأمطار.

- أكبر نفحة للرياح السطحية ٤٨ عقدة على مدينة أسيوط يوم ٣ واتجاهها شمالية غربية، وحدثت عواصف رملية على مدينتي القاهرة والعريش.

- أكبر فترة مكثتها العواصف ساعتان وخمس دقائق على مدينة السلوم يوم ١٧.

- أكبر كمية أمطار سقطت في يوم ٢٣ وكميتها ١٨,٨ مم على مدينة دمياط.

- أقل قيمة للرطوبة النسبية ٤٪ على مدينة أسوان يوم ٢٤.

- أكبر قيمة للرطوبة النسبية ١٠٠٪ في حالة الضباب على مدن مختلفة من شمال الجمهورية.

## الوصف العام للطقس

■ ساد طقس مستقر شتوي معتدل على شمال البلاد دافئ جنوبا أثناء النهار بارد ليلا على كافة الأنحاء.

## مارس ٢٠٠٧

كانت التوزيعات الضغطية في مجملها امتداد مرتفع جوى من غرب أوروبا ومتوسط الضغط الجوى فيه (١٠٢١) هـ ب، وتأثر شمال الجمهورية بامتداد منخفض جوى تمركز على شرق حوض البحر المتوسط خلال فترة عدم الاستقرار.

- أيام عدم الاستقرار على شمال الجمهورية (٩-١٣) (٢٠-٢٣) (٢٤-٣١) حيث نشطت الرياح مثيرة للرمال والأترية وسقطت الأمطار.

- أكبر نفحة للرياح السطحية ٥٢ عقدة على مدينتي الخارجة ورفح يوم ٣ واتجاهها شمالية غربية.

- حدثت عواصف رملية يوم ٢٣ على كل من (بورسعيد- العريش- القاهرة)

وأيام ٢١-٢٣-٣١ على مدينة أسيوط ويوم ١٤ على مدينة الأقصر ويوم ٢٤ على مدينة الغردقة.

- كانت أعلى درجة حرارة عظمى سجلت في الجمهورية في مدينة الداخلة ٣٨,٥ س يوم ٢٣.

- وأقل درجة حرارة صغرى ٣,٦ س على مدينتي رفح والخارجة يوم ٧.

- أكبر قيمة للضغط الجوى ١٠٢٥,٦ (هـ ب) يوم ١ على مدينة أسيوط.

وأقل قيمة للضغط الجوى ٩٩٩,٣ (هـ ب) يوم ٢٣ على مدينة سيوه.

- أكبر فترة مكثتها العواصف ساعتان وخمس دقائق على مدينة السلوم يوم ١٧.

- أكبر كمية أمطار سقطت في يوم ١٥ وكميتها ١٣,٣ مم على مدينة العريش.

- أقل قيمة للرطوبة النسبية ٧٪ على كل من القاهرة وأسيوط وأسوان بسبب الرياح الجنوبية الغربية الجافة النشاط المثيرة للرمال والأترية القادمة من الصحراء الغربية.

- أكبر قيمة للرطوبة النسبية ١٠٠٪ في حالة الضباب على مدن مختلفة من شمال الجمهورية.

## الوصف العام للطقس

■ ساد طقس شتوي معتدل شمالا- دافئ جنوبا أثناء النهار بارد ليلا على كافة الأنحاء اغلب أيام الشهر.

## أبريل ٢٠٠٧

أثر لسان من المرتفع الجوى على اغلب مناطق الجمهورية الممتد من الغرب (مرتفع الأزور) اغلب أيام الشهر ومتوسط قيمة الضغط فيه (١٠١٦-١٠١٨) هـ ب ونقل قوة هذا المرتفع تدريجيا.

بسبب الارتفاع التدريجى لدرجة الحرارة فى فصل الربيع والموجات الخماسينية الحارة التى تؤثر على شمال أفريقيا بسبب المنخفضات الصحراوية التى تعرضت لها الجمهورية خلال الفترات التالية (٥-٧) (١٠-١٣) (٢٢-٢٣) (٢٨-٣٠).

- كانت أعلى درجة حرارة عظمى سجلت في الجمهورية في مدينة الخارجة ٦,٤ أس يوم ٢٨.

- وأقل درجة حرارة صغرى ٥,٥ س على مدينة رفح يوم ٧.

- أكبر قيمة للضغط الجوى ١٠٢٣,٣ (هـ ب) يوم (١) على مدينة السلوم، وأقل قيمة للضغط الجوى ١٠٠١,٦ هـ ب، يوم ١٧ على مدينة العريش.

- أيام عدم الاستقرار على شمال الجمهورية (٥-٧) (١٠-١٣) (٢٢-٢٣) (٢٨-٣٠) حيث نشطت الرياح مثيرة للرمال والأترية وسقطت الأمطار.

- أكبر نفحة للرياح السطحية ٤٦ عقدة على مدينة القاهرة (يوم ١٧) بسبب الرياح العاصفة الجنوبية غربية.

- حدثت عاصفة رملية على كل من (الإسماعيلية- العريش- القاهرة- أسيوط- الضبعة- برج العرب).

- أكبر كمية أمطار سقطت في يوم ١٢ (٩,٢ مم) على مدينة دمياط.

- أقل قيمة للرطوبة النسبية ٤٪ على مدينة أسوان يوم ٢٦.

- أكبر قيمة للرطوبة النسبية ١٠٠٪ في حالة الضباب على كل من (القصير- الإسماعيلية- المنصورة- دمياط)

## الوصف العام للطقس

■ ساد طقس ربيعى معتدل على شمال البلاد- دافئ جنوبا أثناء النهار بارد ليلا تخلله موجات خماسينية حارة نشطت فيها الرياح المثيرة للرمال والأترية وسقطت فيها الأمطار على شمال الجمهورية.

## مايو ٢٠٠٧

تأثرت الجمهورية بمنخفض جوى صحراوي خلال الفترات التالية (٣-١) (١٢-٨) (٢٢-١٩) (٣١-٢٨) انخفض فيها الضغط الجوى إلى أقل من ١٠٠٠ (هـ.ب) وأثر لسان من المرتفع الجوى باقى أيام الشهر وتراوح قيمة الضغط الجوى فيه (١٠١٤) (هـ.ب).

- كانت أعلى درجة حرارة عظمى سجلت في الجمهورية في مدينة الخارجة ٧,٢ أس يوم ٩.

- وأقل درجة حرارة صغرى ٨,٧ أس على مدينة رفح يوم ١.

- أكبر قيمة للضغط الجوى ١٠١٨,١ (هـ.ب) يومى ٢٠-٢١ على مدينة بلطيم.

- وأقل قيمة للضغط الجوى ٩٩٨,٥ يوم ٩ على مدينة الخارجة.

- أيام عدم الاستقرار على شمال الجمهورية (٣-١) (١٢-٨) (٢٢-١٩) (٢٨-٣١) حيث نشطت الرياح مثيرة للرمال والأتربة وصلت لحد العاصفة أحيانا وسقطت الأمطار.

أكبر نفحة للرياح السطحية ٥٨ عقدة على مدينة مطروح يوم ١٩ واتجاهها جنوبية شرقية.

- حدثت عواصف رملية على كل من مطروح والضبعة وسيوه وبرج العرب وبورسعيد.

- أكبر كمية أمطار سقطت ٤٤,٣ مم على مدينة سيدى برانى يوم ٩ من الشهر.

- أقل قيمة للرطوبة النسبية ٤٪ على مدينة شرم الشيخ يوم ٣٠.

- أكبر قيمة للرطوبة النسبية ١٠٠٪ فى حالة الضباب على مدن متفرقة من شمال الجمهورية.

## الوصف العام للطقس

■ ساد طقس ربيعى معتدل شمالا- مائل للحرارة جنوبا- يكون حارا فى حالة الموجات الخماسينية الحارة.

## يونيه ٢٠٠٧

أثر المنخفض الموسمي على شرق وجنوب الجمهورية برياح شمالية شرقية وبلغ متوسط الضغط الجوى فيه (١٠٠٥) هـ. ب بينما يؤثر مرتفع العروض الوسطى على غرب وشمال الجمهورية وبلغ متوسط الضغط الجوى فيه (١٠١٢) (هـ.ب).

- كانت أعلى درجة حرارة عظمى

سجلت في الجمهورية في مدينة رفح ٦,٤ أس يوم ١٠.

- وأقل درجة حرارة صغرى ٣,٤ أس على مدينة رفح يوم ٥.

- أكبر قيمة للضغط الجوى ١٠١٧,٠ (هـ.ب) يوم ١ على مدينة السلوم.

- وأقل قيمة للضغط الجوى ٩٩٧,٦ يوم ٢٦ على مدينة أسوان.

- أكبر نفحة للرياح السطحية ٤٣ عقدة على مدينة مطروح يوم ١٠ واتجاهها جنوبية شرقية.

- حدثت رمال مثارة على كل من (السلوم- برانى- مطروح- الضبعة- سيوه- برج العرب- طنطا- المنصورة- بلطيم- شمال البلاد) خلال الفترة (١٠-٥) (١٧-١٧).

- لم يحدث هطول سوى أثر على مدينة السلوم فى يومى (٤, ٩).

- أقل قيمة للرطوبة النسبية ٦٪ على مدينة شرم الشيخ يوم ١٠.

- أكبر قيمة للرطوبة النسبية ١٠٠٪ على السلوم ودمياط.

## الوصف العام للطقس

■ ساد طقس صيفى معتدل على السواحل الشمالية- مائل للحرارة إلى حار على الوجه البحرى والقاهرة- حار إلى شديد الحرارة نهارا- لطيف ليلا على كافة الأنحاء.

## يوليه ٢٠٠٧

أثر امتداد منخفض الهند الموسمي على شمال شرق وجنوب الجمهورية يؤثر برياح شمالية شرقية متوسط الضغط الجوى فيه ١٠٠٣ هـ. ب بينما يؤثر مرتفع العروض الوسطى على شمال غرب الجمهورية ومتوسط الضغط الجوى فيه ١٠١٠ هـ. ب.

- كانت أعلى درجة حرارة عظمى سجلت في الجمهورية في مدينة الخارجة ٤٦,٢ س يوم ٢٨.

- وأقل درجة حرارة صغرى ١٥,٤ س على مدينة رفح يوم ١١.

- أكبر قيمة للضغط الجوى ١٠١٤,٨ هـ.ب يوم ٧ على مدينة السلوم.

- وأقل قيمة للضغط الجوى ٩٩٩,٤ هـ.ب يوم ٢٥ على مدينة أخميم.

- أكبر نفحة للرياح السطحية ٣٤ عقدة على كل من السلوم وبلطيم يوم ١.

- حدثت رمال مثارة على كل من

«المنصورة - الضبعة - أسيوط - الأقصر - أسوان - الطور».

لم تسقط أمطار

## الوصف العام للطقس

■ ساد طقس صيفى حارا على شمال البلاد - شديد الحرارة جنوبا أثناء النهار - معتدل ليلا على الأنحاء كافة كما تظهر الشبورة المائية صباحا والشوائب العالقة نهاراً.

## أغسطس ٢٠٠٧

أثر امتداد منخفض الهند الموسمي على شمال شرق وجنوب الجمهورية يؤثر برياح شمالية شرقية ومنخفض متوسط الضغط الجوى فيه «١٠٠٣» هـ ب بينما يؤثر مرتفع العروض الوسطى على شمال غرب الجمهورية متوسط الضغط الجوى فيه «١٠١١» هـ. ب.

- كانت أعلى درجة حرارة عظمى سجلت في الجمهورية في مدينة الخارجة ٤٦,٠ س يوم ٢٥.

- وأقل درجة حرارة صغرى ١٧,٨ س على مدينة رفح يوم ١٥.

- أكبر قيمة للضغط الجوى ١٠١٣,٧ هـ. ب يوم ٢٢ على مدينة رفح.

- وأقل قيمة للضغط الجوى ١٠٠٠,٤ يوم ٤ على مدينة الطور.

- أكبر نفحة للرياح السطحية ٤٠ عقدة على الغردقة يوم ٤.

- حدثت رمال مثارة على كل من «أسوان - الغردقة - الطور - دهب - المنصورة - بلطيم».

- أقل قيمة للرطوبة النسبية ٩٪ على مدينة أخميم يوم ٤ وأسوان يوم ٢٦.

- أكبر قيمة للرطوبة النسبية ١٠٠٪ على كل من برانى - المنصورة - دمياط - القصير

## الوصف العام للطقس

■ ساد طقس صيفى حارا على شمال البلاد - شديد الحرارة جنوبا أثناء النهار - معتدل ليلا على الأنحاء كافة كما تظهر الشبورة المائية صباحا والشوائب العالقة نهارا ونقل الرؤية الأفقية

## سبتمبر ٢٠٠٨

أثر مرتفع جوى على شمال وغرب الجمهورية ومتوسط الضغط الجوى فيه «١٠٠٩» هـ. ب بينما يؤثر منخفض جوى على شرق وجنوب الجمهورية وكان متوسط الضغط الجوى (١٠٠٣) هـ. ب

كانت أعلى درجة حرارة عظمى سجلت في الجمهورية في مدينة أخميم ٤٢.٨ س يوم ٧ .  
 وأقل درجة حرارة صغرى ١٦.٠ س على مدينة رفح يوم ١٢ .  
 أكبر قيمة للضغط الجوى ١٠١٩.٣ «هـ.ب» يوم ٢٩ على مدينة السلوم .  
 وأقل قيمة للضغط الجوى (١٠٠٢.٢) «هـ.ب» يوم ١ على مدينة دهب .  
 حدثت رمال ماثرة على كل من مطروح .  
 برج العرب - المنصورة - القاهرة .  
 اسيوط - اسوان - القصير - الطور - الخارجة .  
 أكبر نفحة للرياح السطحية ٣٤ عقدة على مدينة مطروح «يوم ٨ الساعة ١٣٢٠» واتجاهها شمالية غربية .  
 أكبر كمية امطار سقطت في يوم ٢٢ من الشهر وكميتها ٢.٥ مم على مدينة السلوم .  
 أقل قيمة للرطوبة النسبية ٨٪ على مدينة اسوان يوم ٢ .  
 أكبر قيمة للرطوبة النسبية ١٠٠٪ في حالة الضباب على مدن متفرقة من شمال الجمهورية

### الوصف العام للطقس

■ ساد طقس صيفى معتدل على شمال البلاد - حار على الوجه البحرى والقاهرة - شديد الحرارة جنوبا أثناء النهار

### أكتوبر ٢٠٠٨

أثر امتداد مرتفع جوى من غرب أوروبا يؤثر على شمال غرب الجمهورية أغلب أيام الشهر متوسط الضغط الجوى فيه .  
 ١٠١٦ هـ.ب يؤثر احيانا امتداد المنخفض الموسمى على شرق وجنوب الجمهورية يمتد الى شمال الجمهورية بشكل معكوس لحرف «٧» ومتوسط الضغط الجوى فيه «١٠٠٥ - ١٠٠٨» هـ.ب يؤثر بطقس سيئ على سيناء وشرق الجمهورية ولكن لم يظهر هذا الشكل هذا العام .

كانت أعلى درجة حرارة عظمى سجلت في الجمهورية في مدينة اسوان ٤١.٣ س يوم ١٢ .  
 وأقل درجة حرارة صغرى ١٣.٠ س على مدينة الداخلة يوم ٢٠ .  
 أكبر قيمة للضغط الجوى ١٠٢٤.١ «هـ.ب» يومى (٢٦ - ٢٧) على مدينة السلوم

وأقل قيمة للضغط الجوى ١٠٠٥.٦ «هـ.ب» يوم ١٤ على مدينة اسوان .  
 حدثت رمال ماثرة على كل من المدن بورسعيد - القاهرة - الغردقة - الطور - الخارجة - السلوم - برانى - مطروح - الضبعة - برج العرب - المنصورة أكبر كمية امطار سقطت ٣.٨ مم فى يوم ١٧ على مدينة القاهرة .  
 أكبر نفحة للرياح السطحية ٣١ عقدة على مدينة مطروح «يوم ٢٢» .  
 أقل قيمة للرطوبة النسبية ١٢٪ على مدينتى «أخميم يوم ٢٩ واسوان يوم ٢٤» .  
 أكبر قيمة للرطوبة النسبية ١٠٠٪ على كل من طنطا - المنصورة - دمياط

### الوصف العام للطقس

■ ساد طقس خريفى معتدل نهائيا - لطيف ليلا - والرياح خفيفة إلى معتدلة تنشط احيانا على المناطق الشمالية الشهر

### نوفمبر ٢٠٠٨

أثر مرتفع جوى على أغلب أنحاء الجمهورية مما أدى إلى تحسن الطقس ومتوسط الضغط الجوى فيه ١٠١٨ هـ .  
 ب وتعرض شمال الجمهورية إلى حالات عدم استقرار انخفض فيها الضغط الجوى إلى ١٠٠٧ هـ ب حيث نشطت الرياح المثيرة للرمال والأتربة وسقطت الامطار على بعض المناطق الشمالية .  
 كانت أعلى درجة عظمى سجلت في الجمهورية في مدينة الخارجة ٣٨.٦ س يوم ٦ .  
 وأقل درجة حرارة صغرى ٥.٨ س على مدينة العريش يوم ٢٧ .  
 أكبر قيمة للضغط الجوى ١٠٢٦.١ «هـ.ب» يوم ٢٣ على مدينة برانى .  
 وأقل قيمة للضغط الجوى ١٠٠٧.٢ يوم ٦ على مدينة برج العرب .  
 أكبر كمية امطار سقطت فى يوم ٢٠ وكميتها ١٧.١ مم على مدينة بلطيم .  
 حدثت رمال ماثرة على كل من المدن بورسعيد - القاهرة - الغردقة - الطور - الخارجة - السلوم - برانى - مطروح - الضبعة - برج العرب - المنصورة .  
 أكبر نفحة للرياح السطحية ٣٦ عقدة على مدينتى السلوم والضبعة يوم ٢٠ وعلى مدينة الغردقة يوم ٩ .  
 أقل قيمة للرطوبة النسبية ١١٪ على مدينة برج العرب يوم ٦ .  
 أكبر قيمة للرطوبة النسبية ١٠٠٪

على كل من طنطا - المنصورة - دمياط - المنيا - القصير .  
 أيام عدم الاستقرار «٩-١٠» «٢٠-٢٢» حيث نشطت الرياح مثيرة للرمال والأتربة وسقطت الامطار

### الوصف العام للطقس

■ ساد طقس خريفى معتدل نهائيا - لطيف ليلا - والرياح خفيفة إلى معتدلة تنشط احيانا على المناطق الشمالية

### ديسمبر ٢٠٠٨

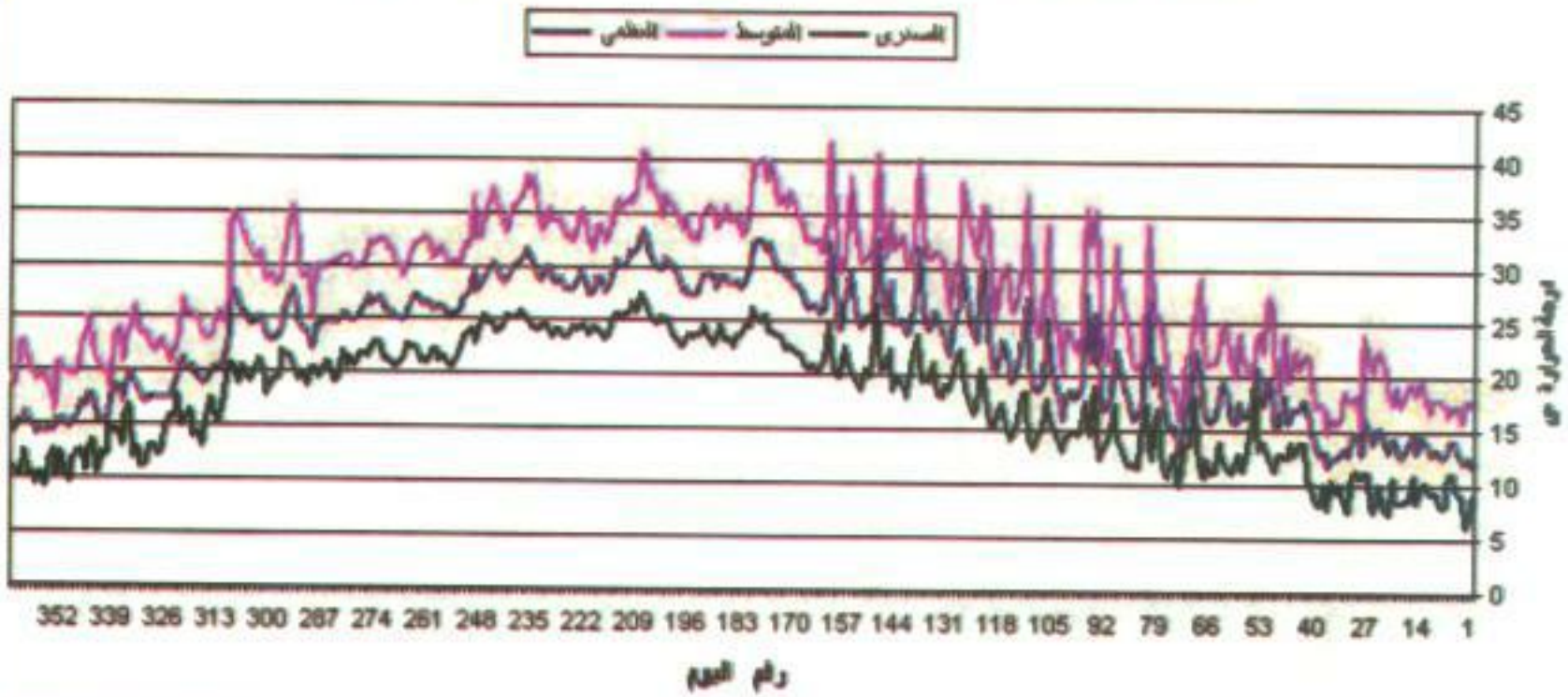
تأثرت الجمهورية بامتداد مرتفع العروض الوسطى على أغلب أنحاء الجمهورية أغلب أيام الشهر متوسط الضغط الجوى فيه «١٠٢٦» هـ ب اثر امتداد منخفضات حوض البحر الابيض المتوسط تتحرك من غرب أوروبا نحو الجنوب الشرقى على الجمهورية خلال الفترات (٢-١) (٦-٧) (١٨-٢٣) ومتوسط الضغط الجوى فيه «١٠٠٨-١٠١٠» هـ.ب .  
 كانت أعلى درجة حرارة عظمى سجلت في الجمهورية في مدينة اسوان ٣١.٢ س يوم ١ .  
 وأقل درجة حرارة صغرى ٢.٨ س على مدينة سيوه يوم ١٧ .  
 أكبر قيمة للضغط الجوى ١٠٢٩.٦ هـ ب يوم ٢٣ على مدينة السلوم .  
 وأقل قيمة للضغط الجوى ١٠٠٨.٣ يوم ٦ على مدينة بورسعيد .  
 أكبر كمية امطار سقطت فى يوم ٦ .  
 ١٧.٢ مم على مدينة الإسكندرية .  
 أكبر نفحة للرياح السطحية ٤٣ عقدة على مدينة السلوم يوم ٥ واتجاهها جنوبية غربية

أقل قيمة للرطوبة النسبية ١٥٪ على مدينة شرم الشيخ يوم ٦ وعلى مدينة الخارجة يومى ١، ١٣ .  
 أكبر قيمة للرطوبة النسبية ١٠٠٪ على كل من طنطا - المنصورة - دمياط - المنيا - القصير .  
 أيام عدم الاستقرار (١-٢) (٦-٧) (١٨-٢٣) .

### الوصف العام للطقس

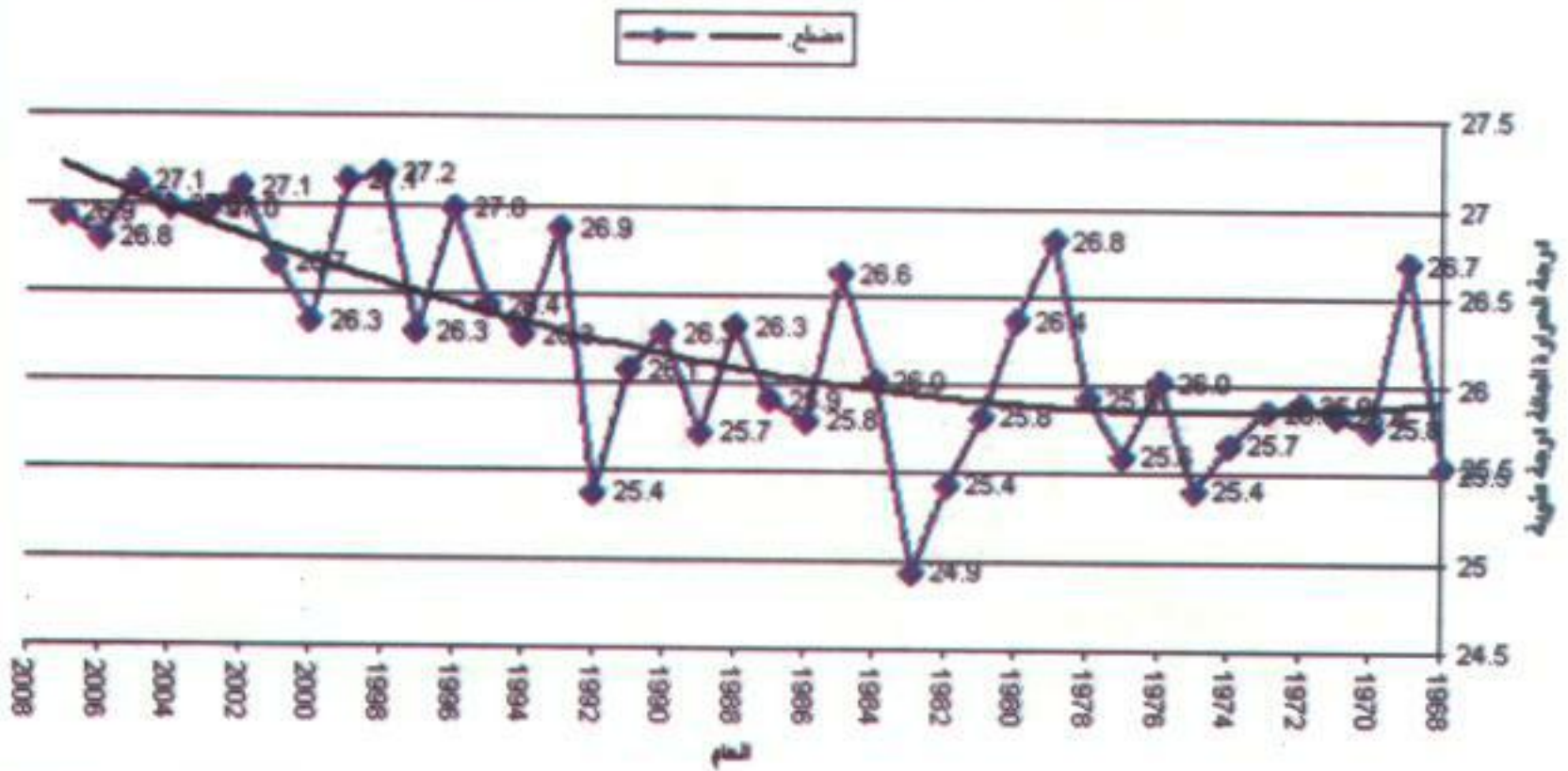
■ ساد طقس معتدل نهائيا - بارد ليلا فى النصف الأول من الشهر ومائل للبرودة فى النصف الثانى من الشهر مع تكاثر للسحب وسقوط الامطار احيانا على السواحل الشمالية .

درجات الحرارة اليومية لمدينة القاهرة لعام 2007 ( العظمى - الصغرى - المتوسط )



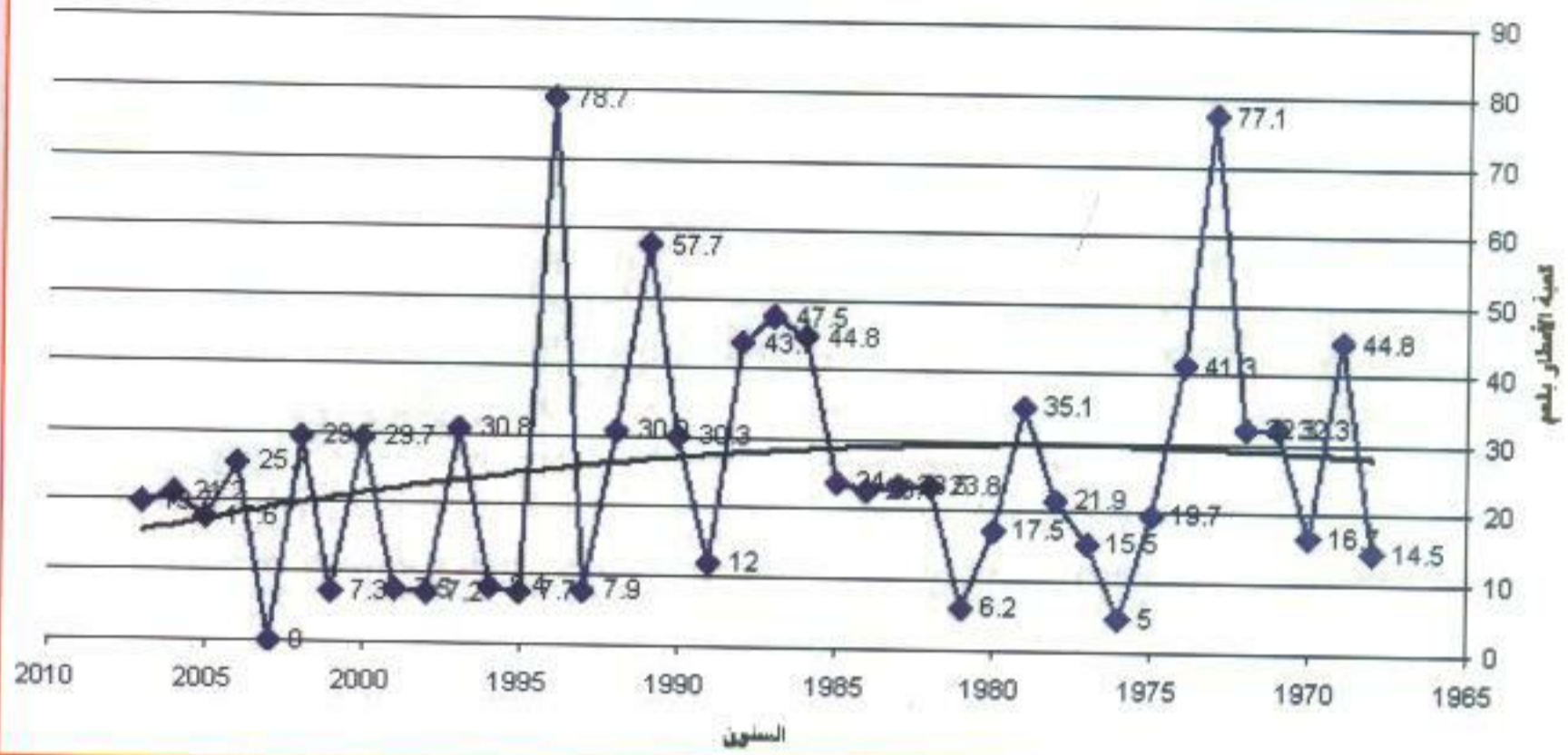
شكل ١ درجة الحرارة اليومية على القاهرة العظمى والصغرى والمتوسط.

المتوسط السنوي لدرجة الحرارة الجافة على مدينة أسوان ( 1968 - 2007 )



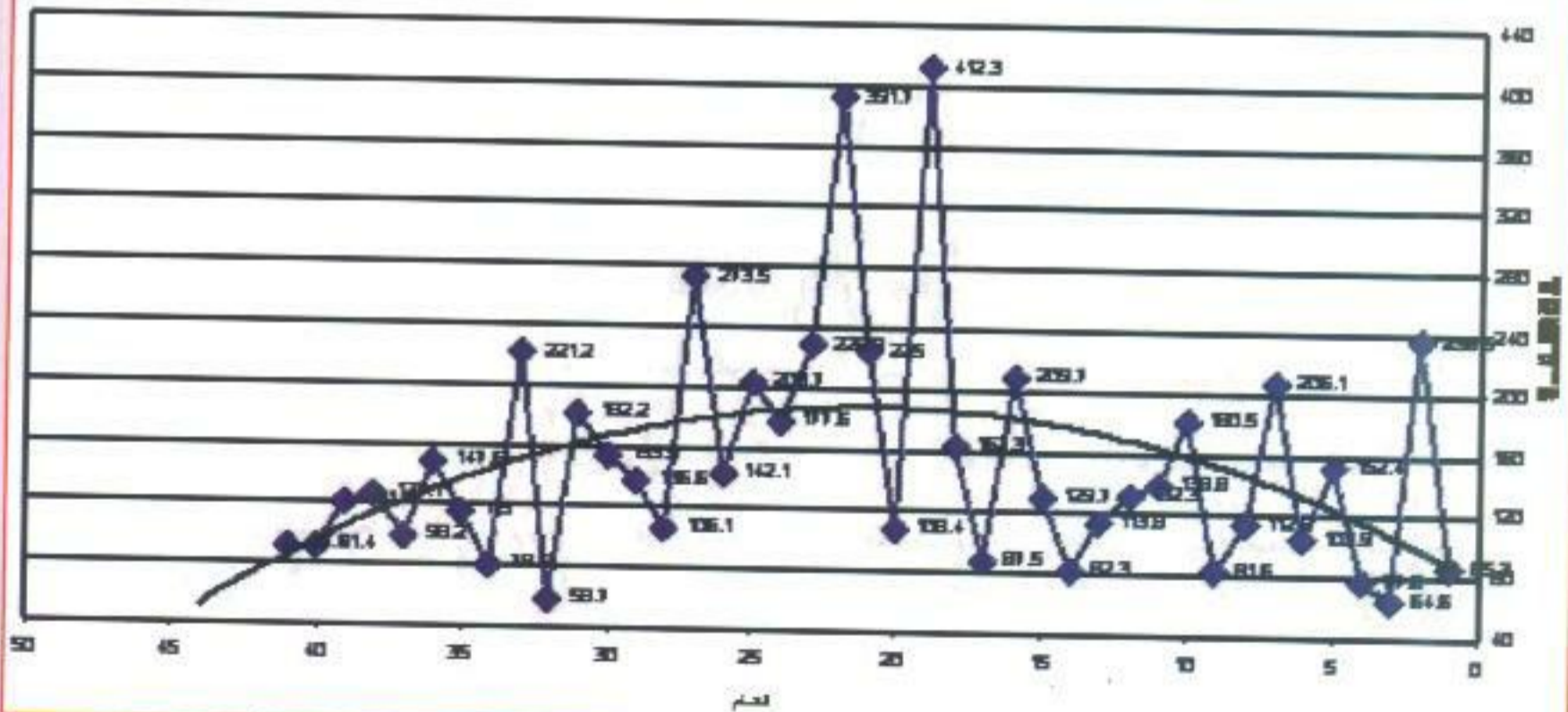
شكل ٢ المتوسط السنوي لدرجة الحرارة الجافة على مدينة أسوان ( 1968 - 2007 )

كمية الهطول السنوية على القاهرة من عام ( 2007-1968 )



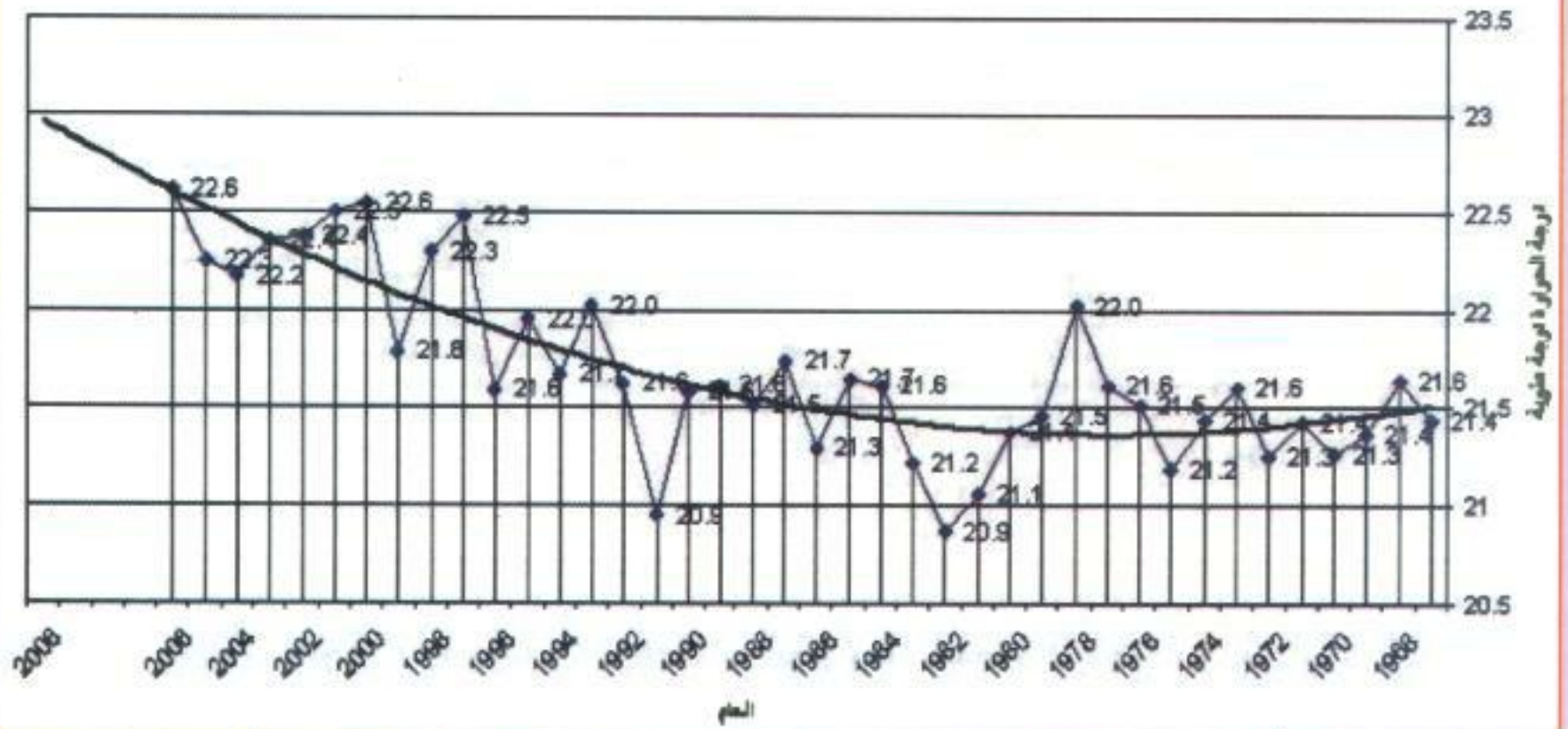
شكل ٣ . كمية الأمطار السنوية تتجه نحو التناقص على مدينة القاهرة

كمية الهطول السنوية على مرسى مطروح 2007-1968



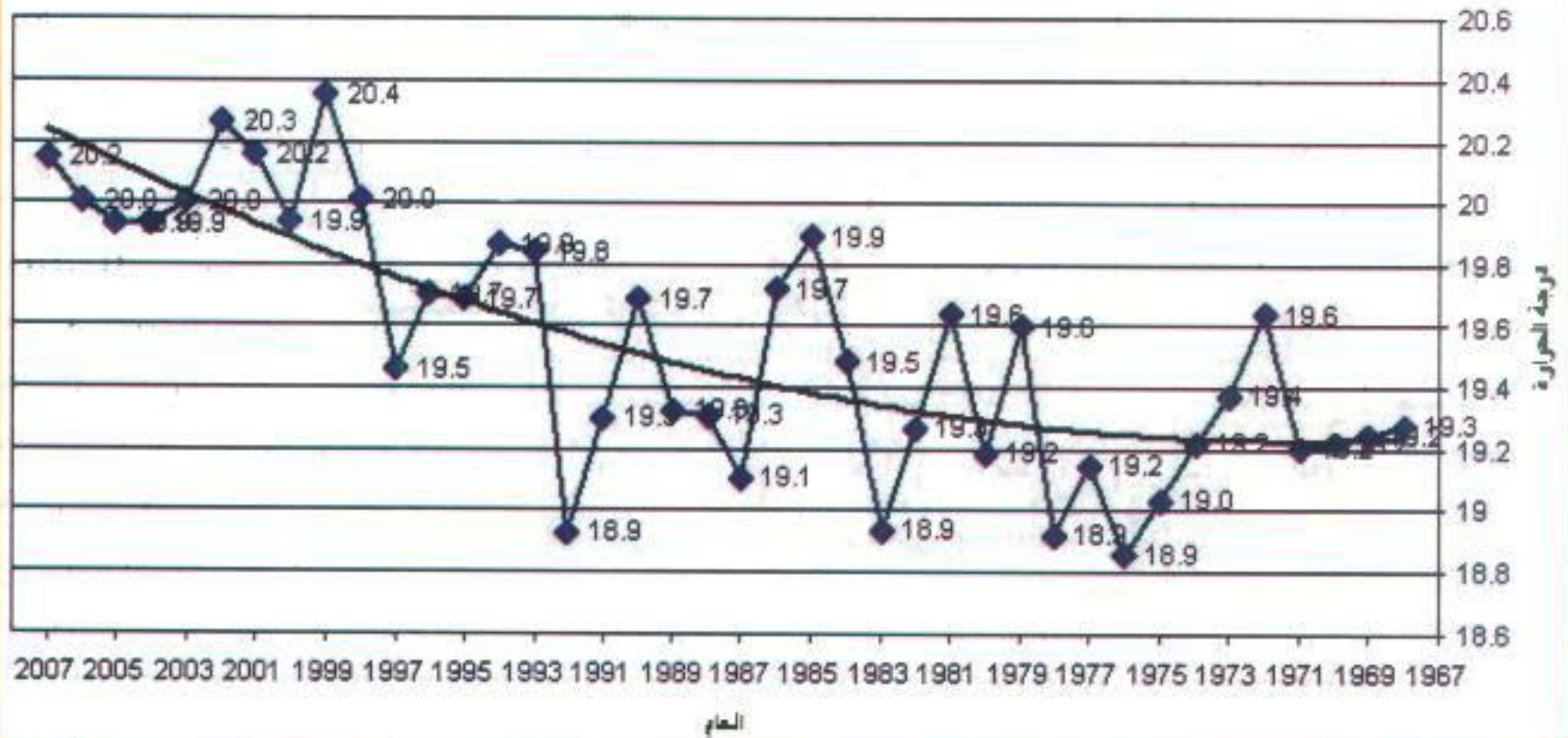
شكل ٤ . كمية الأمطار السنوية على مطروح تتجه نحو التناقص

المتوسط السنوي لدرجة الحرارة لمدينة القاهرة ( 2007-1968 )

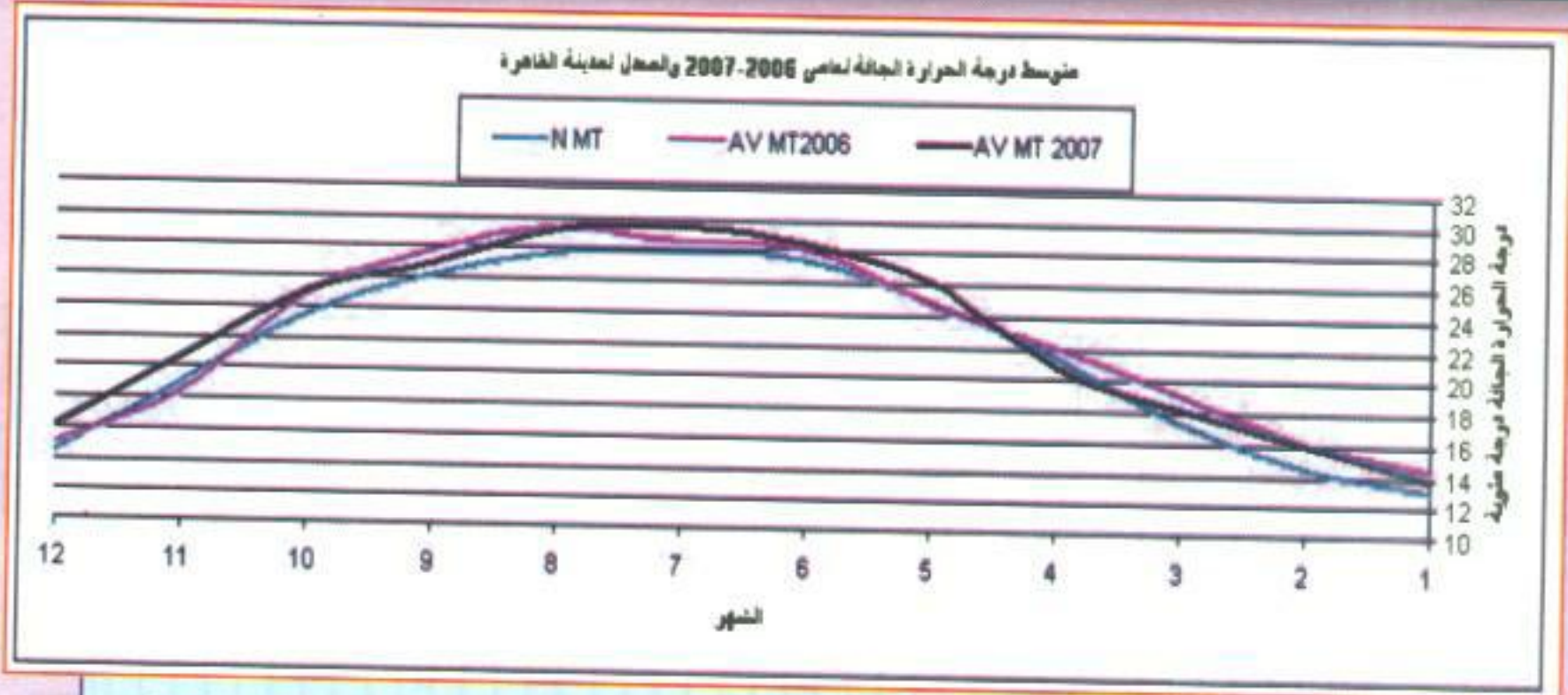


شكل ٥ . المتوسط السنوي لدرجة الحرارة على القاهرة يتجه نحو الزيادة

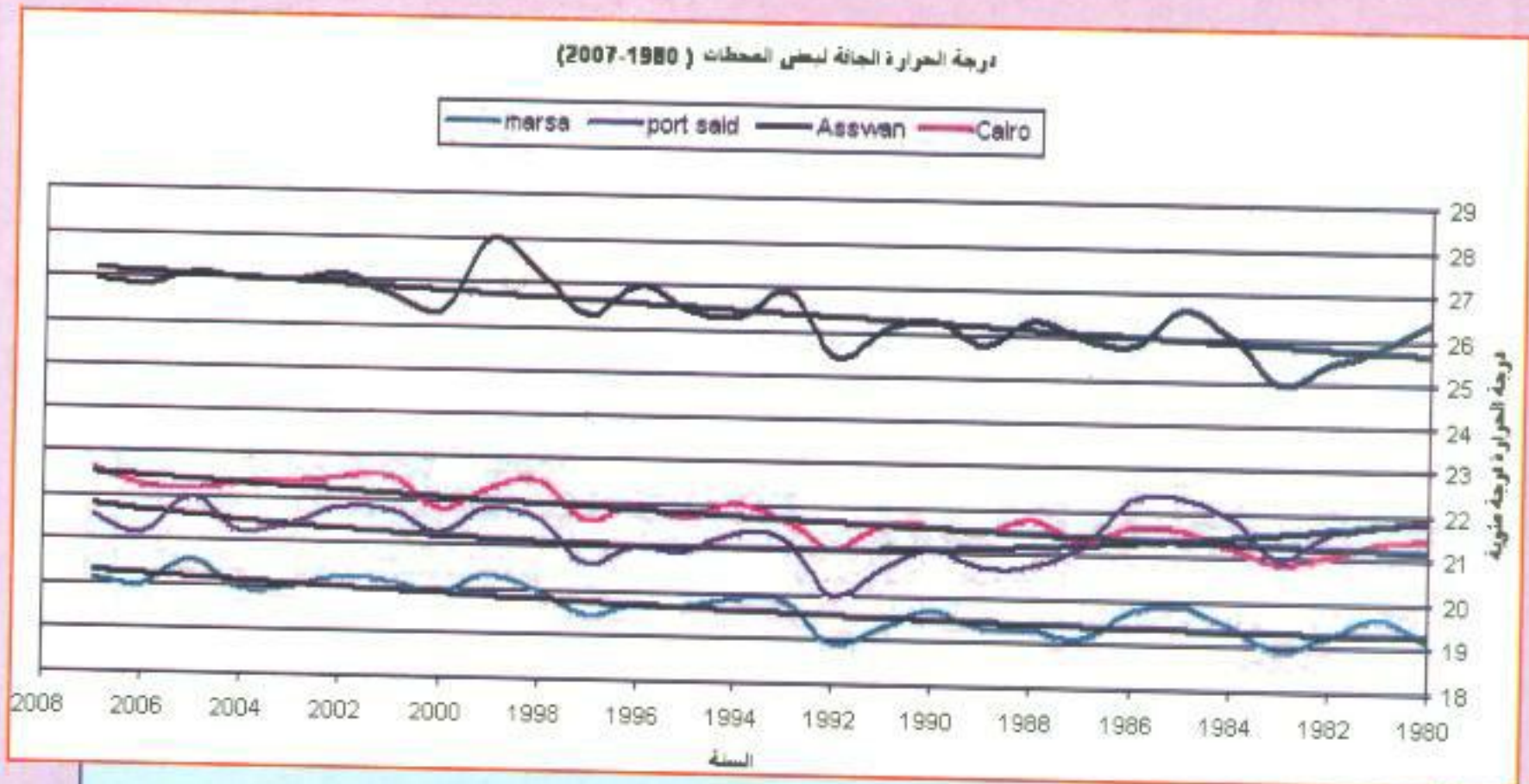
المتوسط السنوي لدرجة الحرارة لمدينة مرسى مطروح ( 2007-1968 )



شكل ٦ . المتوسط السنوي لدرجة الحرارة على مطروح يتجه نحو الزيادة السنوية من الرسم يتضح ان الاتجاه العام لدرجة الحرارة متوافقا مع ما هو مسجل عالميا من التسخين العالمي ويلاحظ ان عام ٢٠٠٧ سجل اعلى من عام ٢٠٠٦ على مصر في القاهرة ومعظم مدن الجمهورية



شكل ٧ . في جميع شهور السنة لعامي ٢٠٠٦ و ٢٠٠٧ متوسط درجة الحرارة الجافة أعلى من المعدل ما عدا شهري إبريل ٢٠٠٧ ونوفمبر ٢٠٠٦ اقل من المعدل ومتوسط عام ٢٠٠٧ هو ٢٢.٦ س أعلى من متوسط ٢٠٠٦ هو ٢٢.٣ س

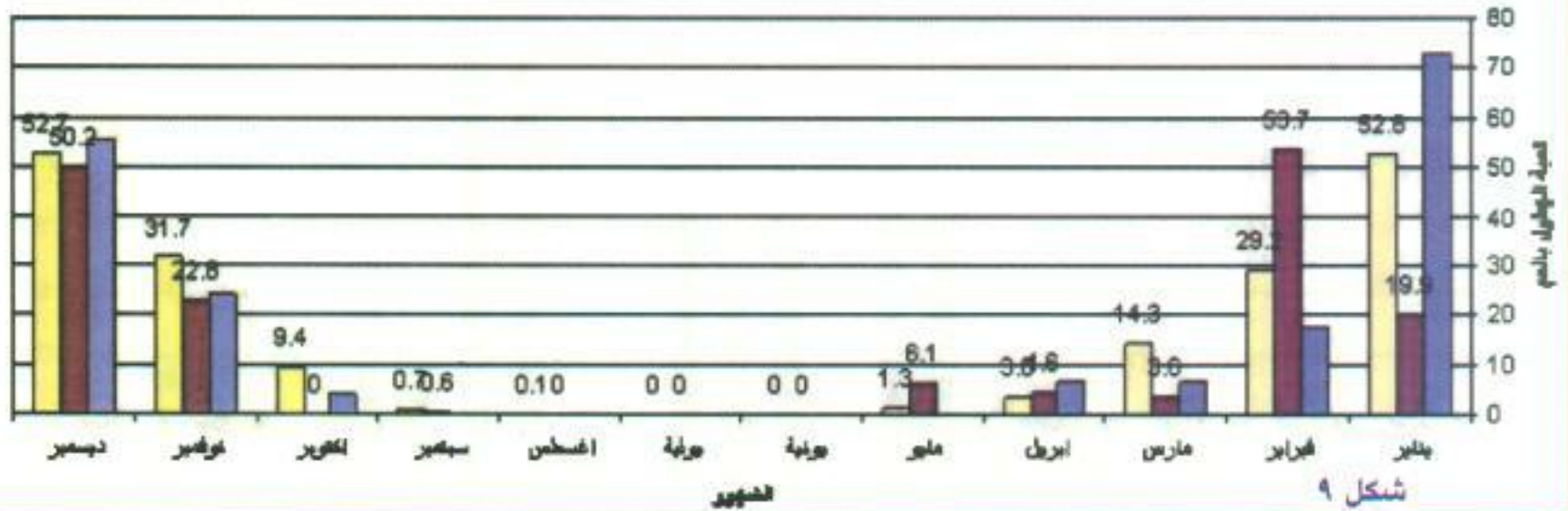


شكل ٨ . يلاحظ من الرسم البياني ان متوسط درجة الحرارة لهذه المدن يميل نحو الارتفاع كما ان قيمة الارتفاع تزداد في السنوات العشر الأخيرة وهذا متوافق مع التقارير الدولية



كمية الهطول على مدينة الإسكندرية في عامي (2006-2007) ومقارنتها بالمعدل

المعدل 2006 2007



شكل ٩

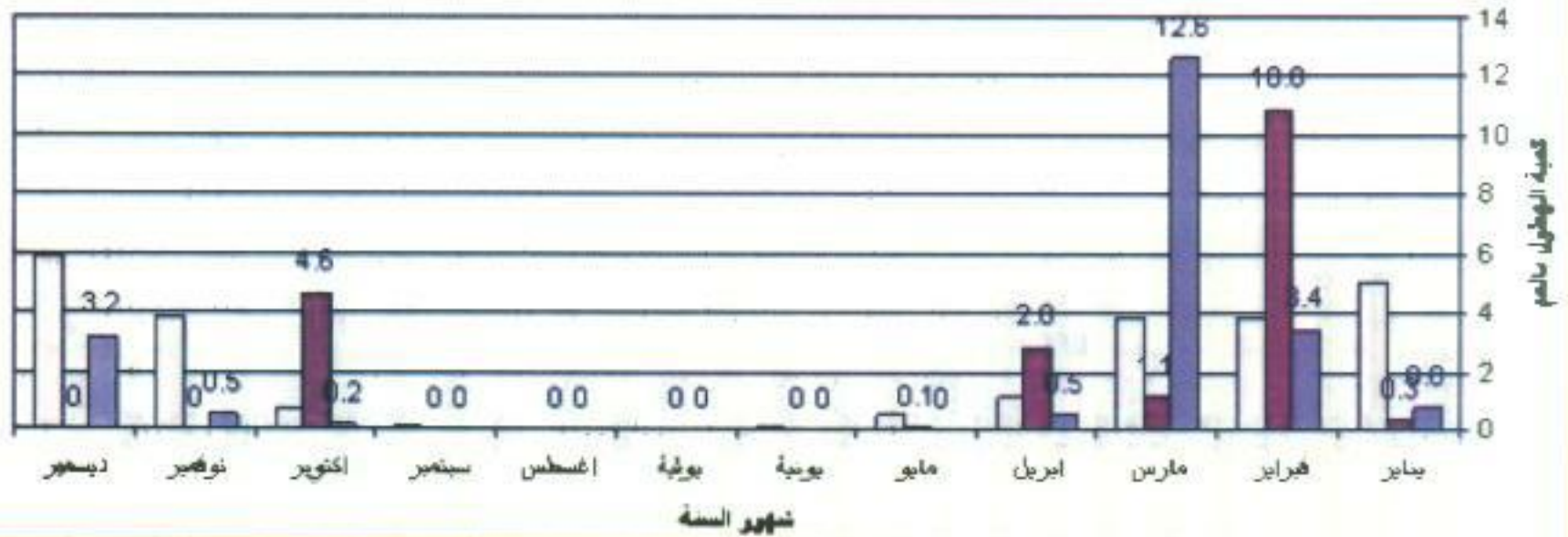
في مايو ٢٠٠٧ أعلى من المعدل بينما في ٢٠٠٦ أقل من المعدل  
في يونيو ويوليه وأغسطس وسبتمبر أقل من المعدل  
في ٢٠٠٦ و ٢٠٠٧  
في أكتوبر ونوفمبر أقل من المعدل في كل من ٢٠٠٦ و ٢٠٠٧  
في ديسمبر ٢٠٠٦ أعلى من المعدل بينما في ٢٠٠٧ أقل من المعدل

كمية الهطول على مدينة الإسكندرية

في يناير ٢٠٠٦ أعلى من المعدل بينما في ٢٠٠٧ أقل من المعدل  
في فبراير ٢٠٠٦ أقل من المعدل بينما في ٢٠٠٧ أعلى من المعدل  
في مارس أقل من المعدل في عامي ٢٠٠٦ و ٢٠٠٧  
في إبريل أعلى من المعدل في عامي ٢٠٠٦ و ٢٠٠٧

كمية الهطول على مدينة القاهرة ( 2006-2007 ) والمعدل

المعدل 2006 2007



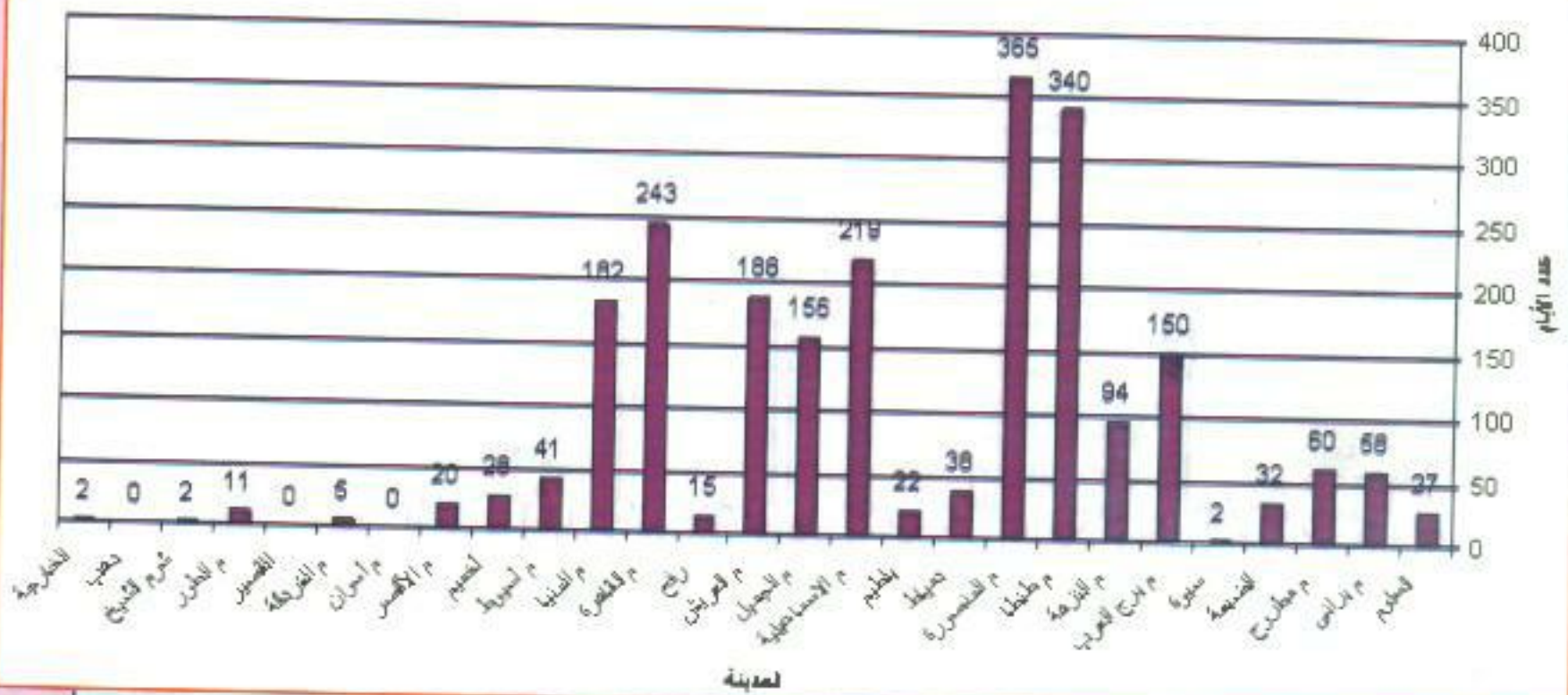
شكل ١٠

في مايو ٢٠٠٦ و ٢٠٠٧ أقل من المعدل  
في يونيو ويوليه وأغسطس وسبتمبر منعدمة كما هي في  
المعدل في ٢٠٠٦ و ٢٠٠٧  
في أكتوبر ٢٠٠٧ أعلى من المعدل بينما في عام ٢٠٠٦  
أقل من المعدل  
في نوفمبر وديسمبر أقل من المعدل في عامي ٢٠٠٦ و ٢٠٠٧

كمية الهطول على مدينة القاهرة

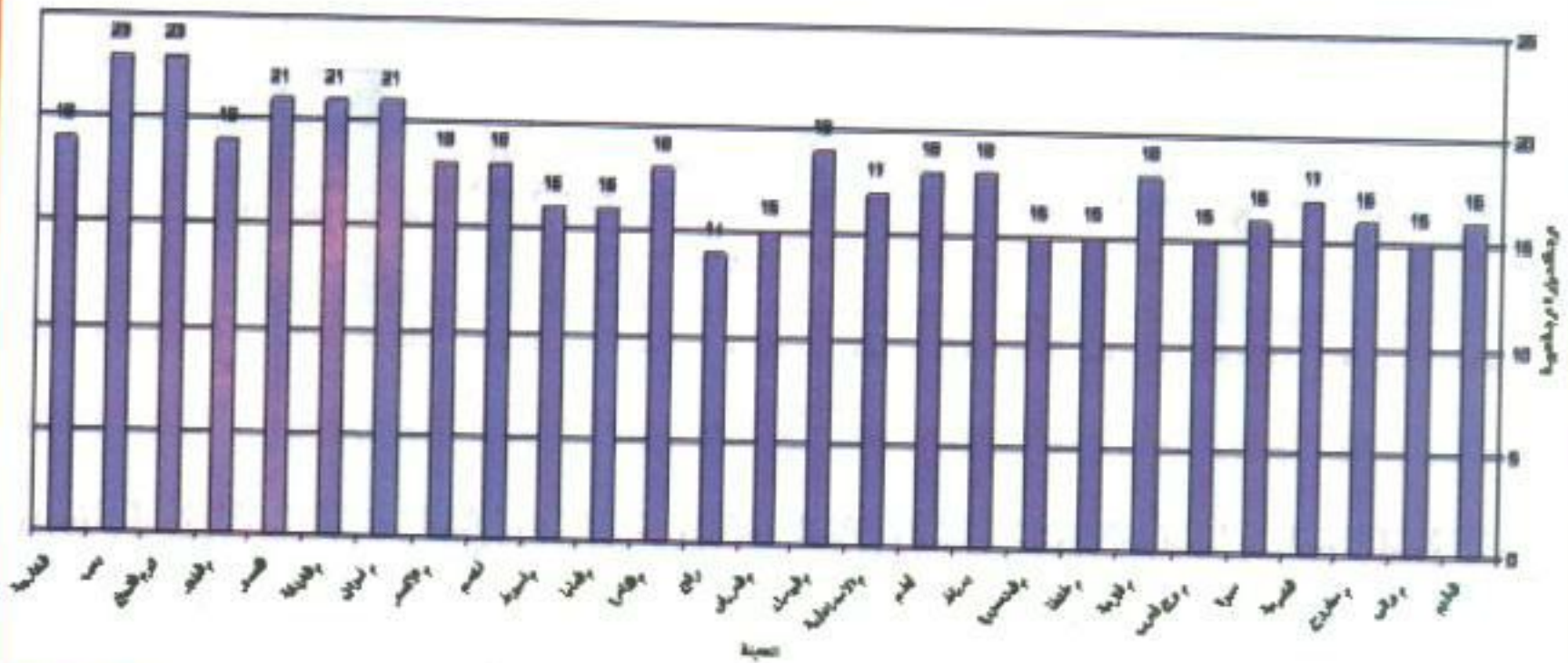
في يناير أقل من المعدل في عامي ٢٠٠٦ و ٢٠٠٧  
في فبراير ٢٠٠٧ أعلى من المعدل بينما في عام ٢٠٠٦ أقل من المعدل  
في مارس ٢٠٠٦ أعلى من المعدل بينما في عام ٢٠٠٧ أقل من المعدل  
في إبريل ٢٠٠٧ أعلى من المعدل بينما في عام ٢٠٠٦  
أقل من المعدل

عدد ايام حدوث الشبورة على بعض المدن في 2007

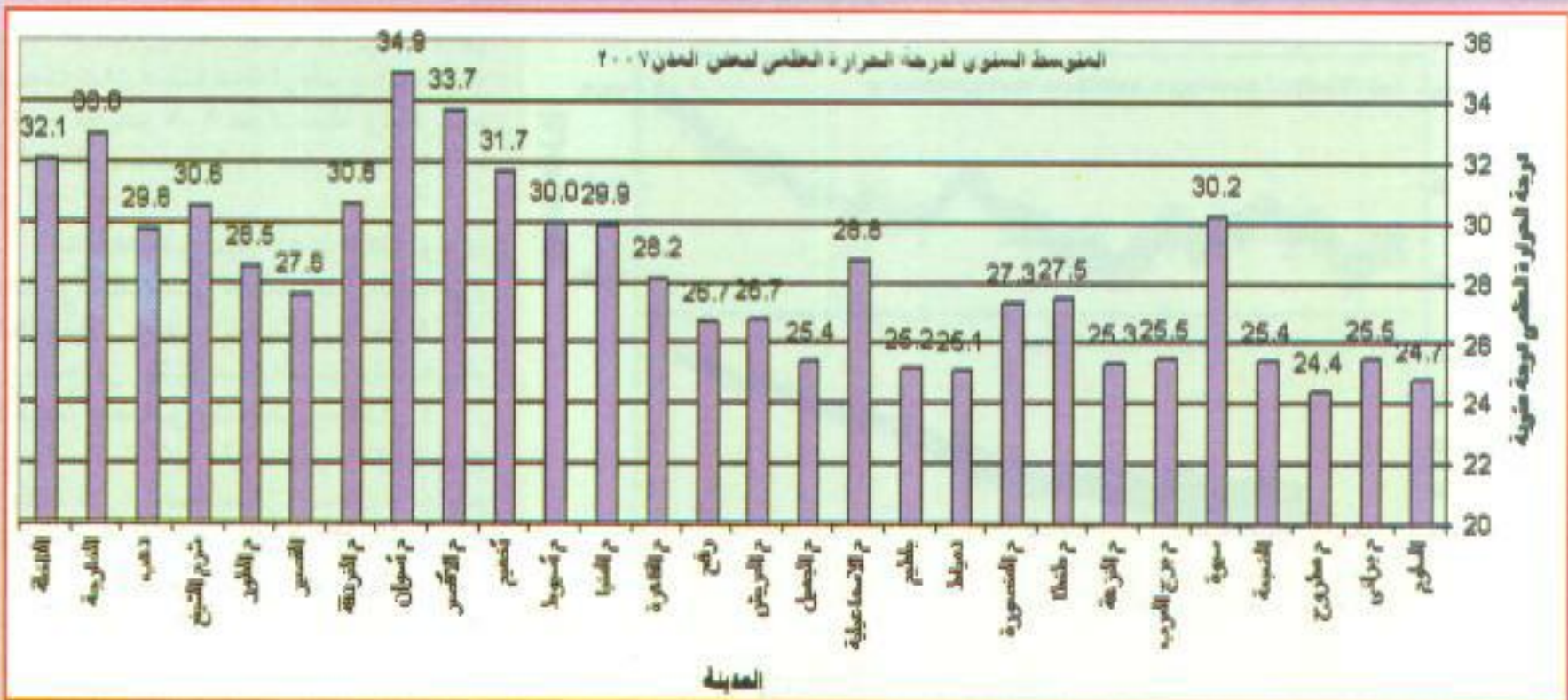


شكل ١١ - تكرار الظواهر الجوية على بعض المدن:

المتوسط السنوي لدرجة الحرارة الصغرى على بعض المدن في 2007

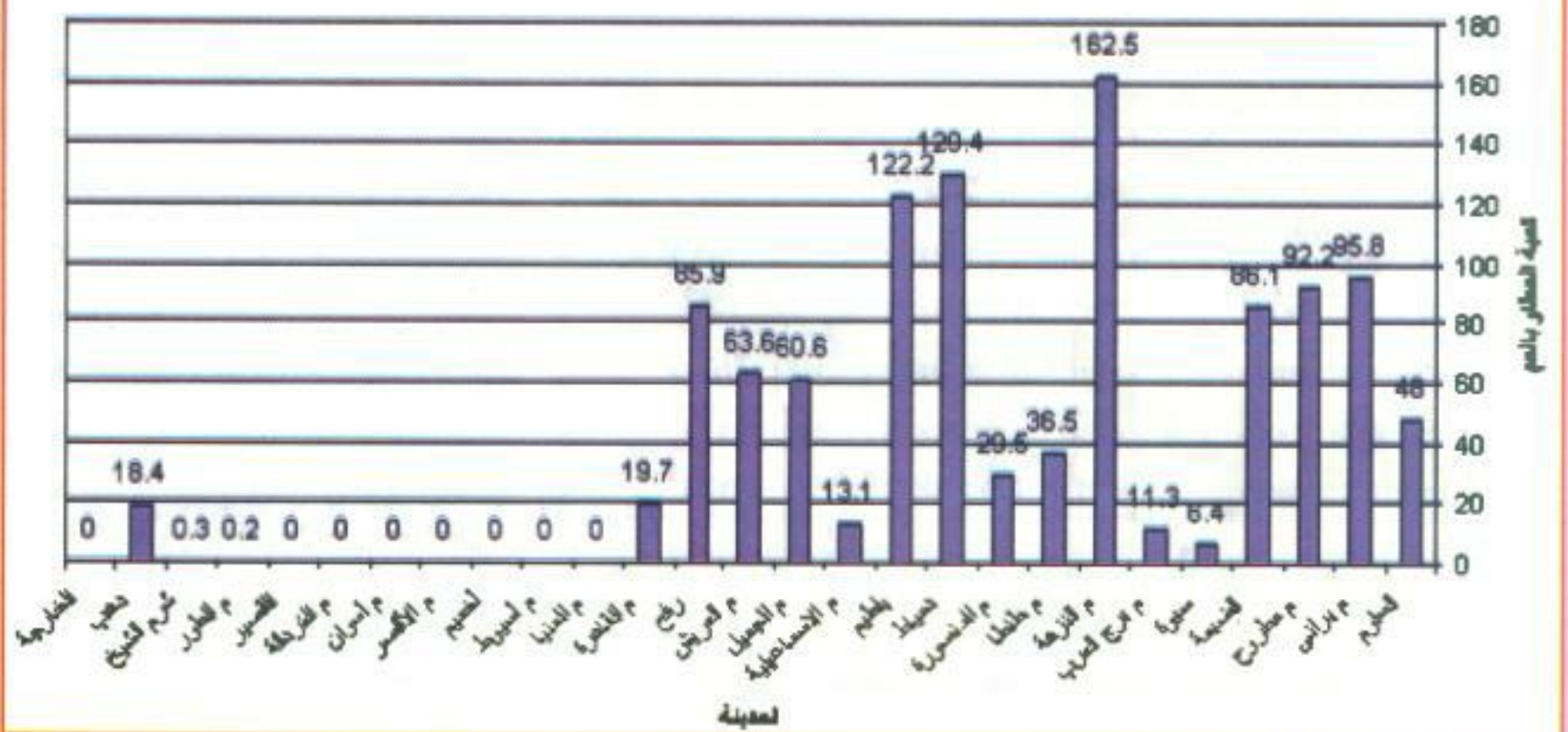


شكل ١٢



(شكل ١٣)

كمية الأمطار السنوية على بعض المدن 2007

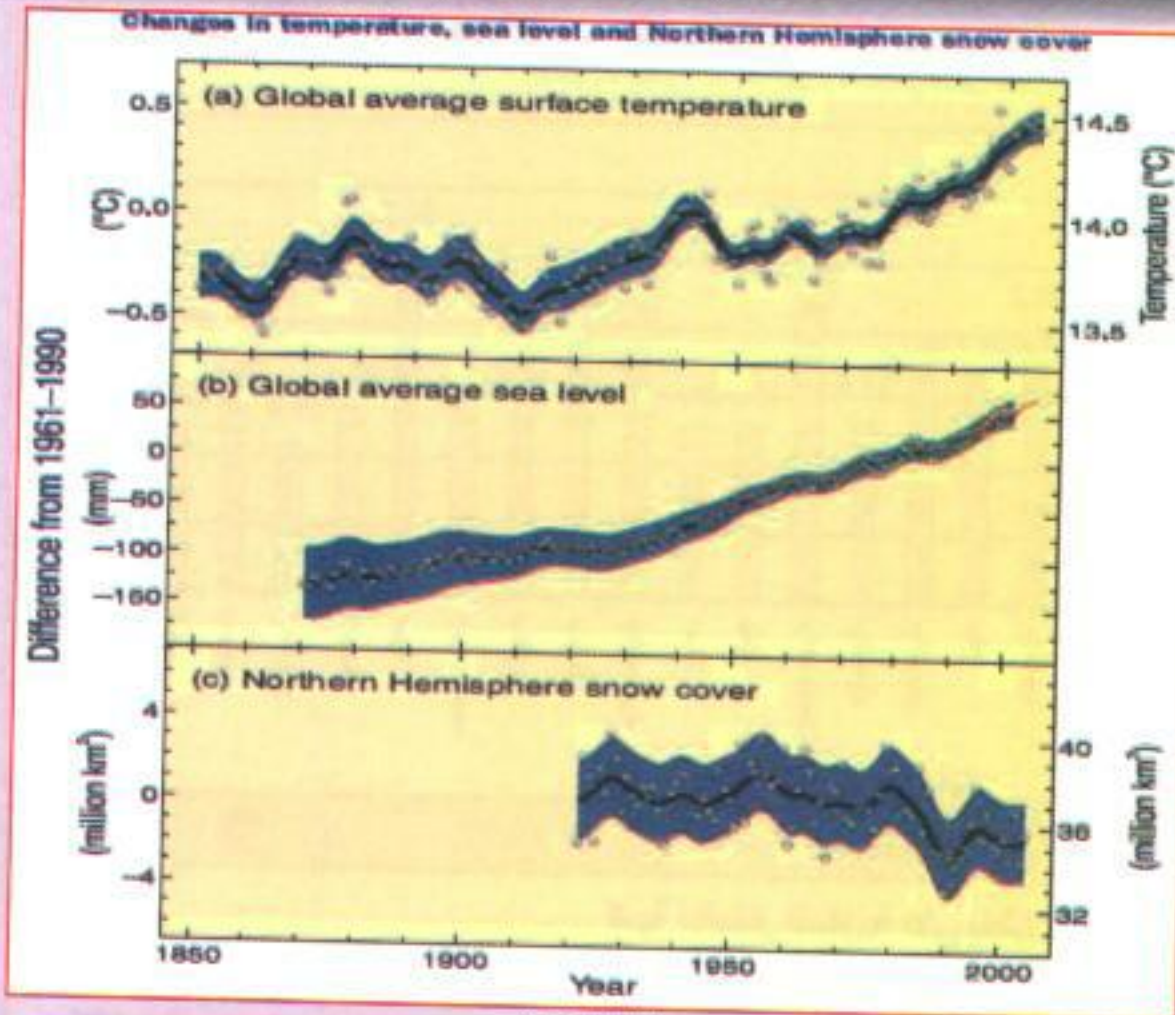


(شكل ١٤)

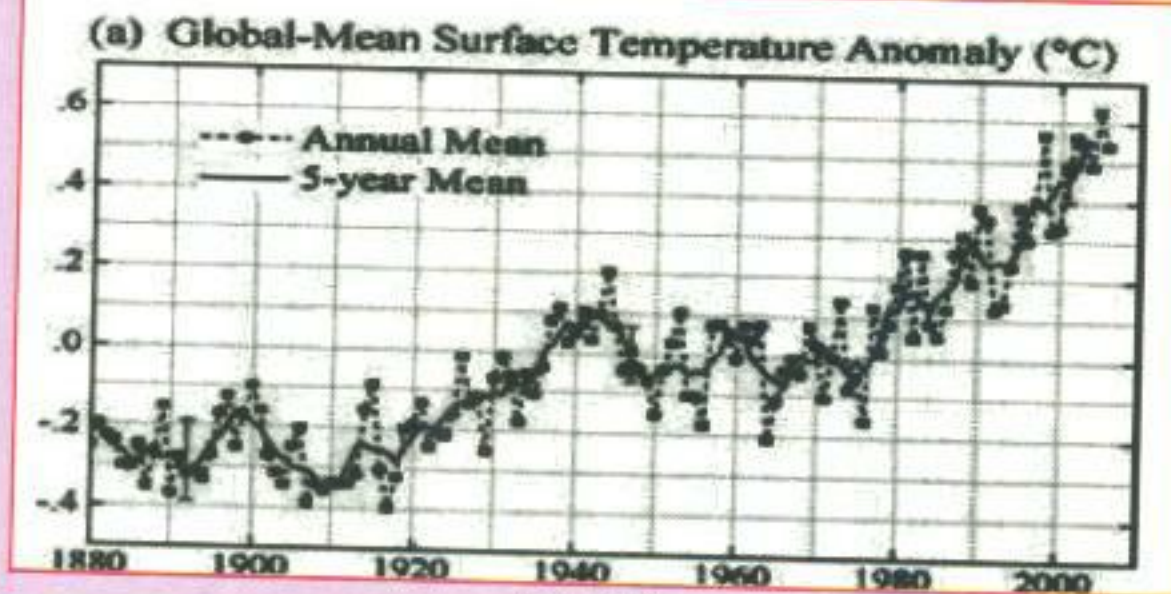
خلال ١٠٠ سنة «١٩٠٦ - ٢٠٠٥» هو  
 ٠.٧٤ س يتراوح بين «٠.٥٦ - ٠.٩٢»  
 س يكون اكبر من اتجاه ميل درجة  
 الحرارة خلال الفترة «١٩٠١ - ٢٠٠٠»  
 يكون ٠.٦ س يتراوح بين «٠.٤ - ٠.٨»  
 س.  
 - زيادة ارتفاع منسوب سطح البحر

حرارة سطح الأرض والمحيط  
 - ذوبان واسع الانتشار لجبال  
 الجليد خاصة في المنطقة القطبية  
 الشمالية تبعا لهذا التسخين  
 أحد عشر عاما «١٩٩٥ - ٢٠٠٥»  
 تعتبر من اسخن السنوات منذ ١٨٥٠  
 - اتجاه ميل درجة الحرارة الأرض

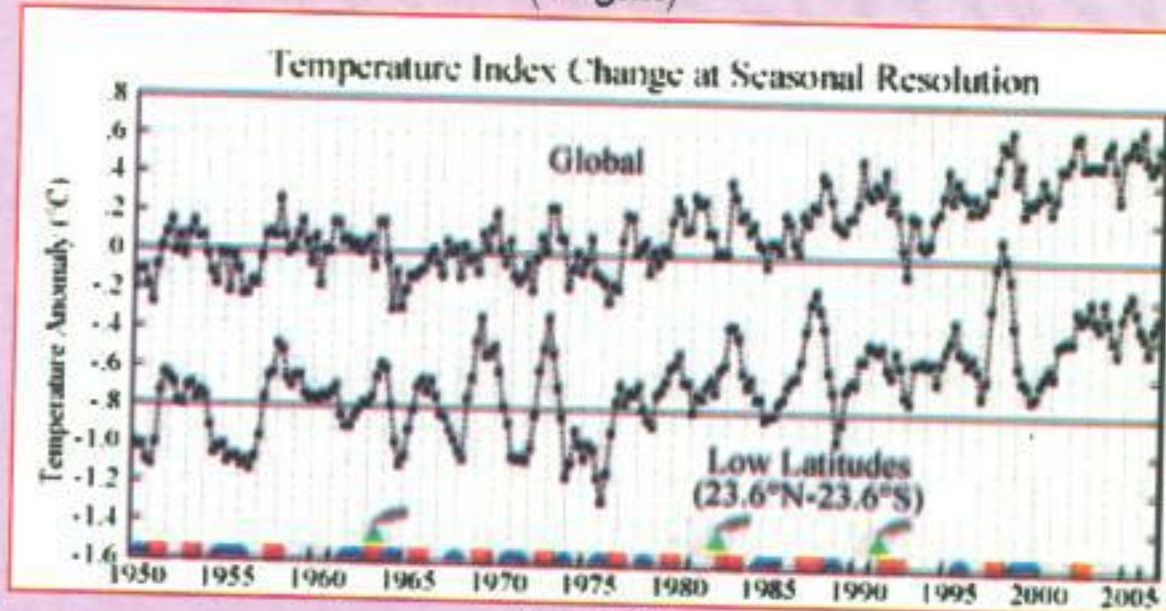
**ملاحظات نحو مناخ العالم**  
 تضمن ملخص التقرير الصادر من  
 اللجنة الحكومية للتغير المناخي  
 لصناع القرار عن تغير مناخ ٢٠٠٧  
 ملاحظات تذكر منها ما يلي:  
 - التسخين في النظام المناخي  
 مازال واضحا بزيادة متوسط درجة



(شكل ١٦)



(شكل ١٧)



(شكل ١٨)

يتلاءم مع زيادة التسخين العالمي حيث كان متوسط ارتفاع منسوب سطح البحر ١.٨ مم / سنة ومنذ عام ١٩٩٣ أصبح ٣.١ مم / سنة «٢.٤ - ٣.٨»

يلاحظ نقصان الغطاء الجليدي متوافقا مع التسخين العالمي، معلومات الاقمار الصناعية منذ ١٩٧٨ توضح ان المتوسط السنوي لجليد البحر القطبي يتناقص بمقدار ٢.٧% «٢.١ - ٣.٣» كل عقد «عشر سنوات» مع زيادة في النقصان خلال موسم الصيف ٧.٤% «٩.٨ - ٥» كل عقد.

خلال الفترة «١٩٠٠ - ٢٠٠٥» زادت كمية الهطول في الاجزاء الشرقية من شمال وجنوب أمريكا وشمال أوروبا وشمال وشرق اسيا لكن يتناقص الامطار في مدن الساحل الأفريقي والبحر المتوسط وجنوب افريقيا واجزاء من اسيا. عالميا المناطق التي تآثرت بالجفاف زادت منذ عام ١٩٧٠.

إنه من المحتمل جدا خلال الخمسين سنة الماضية الأيام والليالي الباردة والثلجية أصبحت اقل تكرارا بينما الأيام والليالي الحارة أصبحت أكثر تكرارا من المحتمل الموجات الحارة أصبحت أكثر تكرارا وأكثر شدة.

معدل تكرار الامطار الغزيرة زادت في مناطق كثيرة. يلاحظ زيادة في شدة المنخفضات الاستوائية في شمال الاطلنطي ولم يتضح العدد السنوي لهذه المنخفضات الاستوائية وذكر التقرير اسباب التغير المناخي نذكر منها ما يلي:

### أسباب التغير المناخي

تغير في تركيز الغلاف الجوي من غازات البيوت الزجاجية والايروسولات والإشعاع الشمسي يخل بالتوازن في الطاقة في النظام المناخي.

زيادة الانبعاثات من أنشطة الإنسان الحيوية من قبل الثورة الصناعية بمقدار ٧٠% بين «١٩٧٠ - ٢٠٠٤» زيادة انبعاث  $CO_2$  بين «١٩٧٠ - ٢٠٠٤» بمقدار ٨٠%

زيادة التركيز عالميا في غازات الميثان وثاني اكسيد الكربون ثاني



(شكل ١٥)

الخضراء إلى حدوث البراكين وفي تحليلهم لسنة ٢٠٠٥ لاحظ ان متوسط درجة حرارة سطح الأرض هي الأعلى منذ أكثر من قرن لكن من المحتمل ان عام ٢٠٠٧ هي الأسخن نظرا لما تعرضت من ظاهرة النينو في المحيط الباسفيكي في المنطقة الاستوائية وزيادة غازات الاحتباس الحرارى.

عام ٢٠٠٦ قال ذلك جيمس هاينسن مدير وكالة ناسا وذلك بسبب ظاهرة النينو المستمرة في المحيط الهادى وزيادة غازات الاحتباس الحرارى بفعل الإنسان. وأكثر مناطق التدفئة في الكرة الأرضية في العقود الاخيرة تقع في العروض العليا في المحيط المتجمد الشمالى مثل سيبيريا والاسكا ويقول العلماء ان التدفئة ليست بسبب التأثيرات المحلية من المناطق الحضرية ولكن تشير التدفئة من المناطق البعيدة عن المدن الرئيسية.

الرسم فى شكل ١٨ يوضح تغير درجة حرارة الأرض منذ عام ١٩٥٠ عالميا في خطوط العرض المنخفضة «٢٣.٦ شمال إلى الجنوب» ارتفعت درجة الحرارة بنسبة ٠.٦ س بينما درجات الحرارة عند خط العرض المنخفضة ارتفعت بنسبة ٠.٤ س تشير شبه الدوائر الزرقاء إلى ظاهرة لانينا كما تشير المستطيل الاحمر إلى ظاهرة النينو وتشير المثلثات

اكسيد النترىك (CH<sub>4</sub>, CO<sub>2</sub>, N<sub>2</sub>O) لانشطة الإنسان الحيوية منذ ١٧٥٠. عام ٢٠٠٦ كان ترتيبه أدفا خامس عام عالميا فى القرن الماضى كما ذكر علماء ناسا وكما يتضح من الشكل رقم (١٥) ان السنوات الأدفا الخمس عالميا منذ أواخر الثمانيات على الترتيب التصاعدى «١٩٩٨، ٢٠٠٢، ٢٠٠٣، ٢٠٠٥، ٢٠٠٦».

يوضح الرسم البيانى ان درجة حرارة سطح الأرض فى تزايد مستمر وزادت بمقدار ٠.٦ درجة مئوية خلال عام ٢٠٠٦ نسبة إلى الفترة المناخية «١٩٥١ - ١٩٨٠» وذلك إلى المقاييس درجة الحرارة سطح الأرض والاقمار الصناعية ومحطات الارصاد فى البحر لقياس درجة حرارة سطح البحر. كان عام ٢٠٠٦ به تسخين ملحوظ خاصة في القطب الشمالى مما أدى إلى ذوبان الجليد فى جزيرة جرينلاند وارتفاع منسوب سطح البحر. ومن المحتمل ان عام ٢٠٠٧ اسخن من

## تنبؤات بارتفاع كبير لمنسوب مياه البحر

تنبأ فريق من الباحثين البريطانيين والفنلنديين بان منسوب مياه البحر قد يرتفع مع نهاية القرن الحالى بمعدل يصل إلى متر ونصف المتر مقارنة بالوضع الراهن. ويتجاوز الرقم الجديد بشكل كبير المستوى الذى كانت اللجنة الدولية لتغير المناخ «أى بى سى سى» قد تنبأت بالوصول إليه فى إطار التقييم الذى كانت قد اجرتة العام الماضى وشكل علامة فارقة فى مجال دراسة علم المناخ، حيث رأت ان الارتفاع سيكون عام ٢١٠٠ بين ٢٨ و٤٣ سنتمترا فقط. وأشار العلماء الى مساهمة الذوبان المتسارع للطبقات الجليدية القطبية نتيجة الارتفاع المضطرد فى درجات حرارة المياه.

فوفقا للدراسة الجديدة التى اعدتها فريق الباحثين المشترك، سيكون لمثل هذا الارتفاع إلى هذا الحد فى مستوى مياه البحر آثار جوهريه على البلدان التى تضم اراض منخفضة مثل بنجلاديش ودلتا نهر النيل فى مصر.



يقع ما بين ٨٠ إلى ٩٠ بالمائة من اراضى بنجلاديش ضمن ارتفاع متر واحد من مستوى سطح البحر.

