

**المزاوجة بين القيم التشكيلية لبعض العناصر التراثية والتشكيل ببقايا الخامات لعمل مشغولة فنية معاصرة**  
**Combining the plastic values of some heritage elements and shaping with leftover materials to create a contemporary artistic work**

**منال سيد أحمد محمد**

أستاذ الاشغال الفنية المساعد بقسم التربية الفنية - كلية التربية النوعية- جامعة عين شمس.

**Email address: [manal195555@yahoo.com](mailto:manal195555@yahoo.com)**

**To cite this article:**

*Manal Sayed, Journal of Arts & Humanities.*

Vol. 14, 2024, pp.379 -389. Doi: 8.24394/ JAH.2024MJAS-2408-1257

**Received:**05, 08, 2024; **Accepted:** 15,08, 2024; **published:** Dec 2024

**المخلص:**

تعتبر العناصر التراثية بمظاهرها وجمالياتها وتنوع تعبيراتها الخصبة مصدرا لإلهام الفنان بإنتاج أعمال فنية لها صفة الابداع والانفراد في التعبير عن ما يحيط بالفنان من حياة ومجتمع وبيئة ووجدان نابض بالإحساس بمعطيات الجمال والاشغال الفنية كمجال يخاطب وجدان الفنان وكيفيات تعبيره بالوسائط المادية بالخامات المتنوعة فهو يحاكي ويبدع من استلهامه للفنون التراثية ما يجعلها يثرى جوانب الابتكار في انتاج مشغولات فنية توصف بالمعاصرة في التشكيل وفي نفس الوقت تستلهم من جماليات ومظاهر التنوع التراثي من عناصر مختلفة كالعمرارة القديمة او البيئة من رسومات تلقائية ذات دلالة رمزية وايضا للأشجار والنباتات والرسوم الهندسية الاولية كالمثلث والدائرة والخطوط والالوان الصريحة كالأحمر والاسود والاصفر والاخضر... وغيرها، وفي ظل المتغيرات التي تتوالى في حياتنا والتجدد في اساليب التشكيل كان هذا لزاما على الفنان تطويع التشكيل بما يتوافق مع روح العصر ومن هذا المنطلق تكون مشكلة هذه الدراسة هل يمكن عمل مشغولات فنية معاصرة من خلال الدمج والمزاوجة ما بين جماليات القيم التشكيلية لبعض العناصر التراثية كمصدر للاستلهام والتشكيل التوليفي بين خامات متنوعة صناعية؟ وعلى هذا الاساس يكون هدف الدراسة الحالية الاستفادة من المزاوجة بين القيم التشكيلية لبعض العناصر التراثية والتشكيل ببقايا الخامات لعمل مشغولة فنية معاصرة وفرض الدراسة هنا انه يوجد علاقة ايجابية ما بين عمل مشغولات فنية معاصرة و القيم التشكيلية الجمالية التراثية ببقايا الخامات ويكون منهج الدراسة الوصفي التجريبي وحدود الدراسة عمل جداريات مستوحاة من جماليات القيم التشكيلية التراثية للكشف عن معطيات التشكيل بخامات صناعية لبناء وعمل المشغولات الفنية المعاصرة وقد انتج 10 جداريات في ضوء هدف وفرضية الدراسة.

**الكلمات الدالة:**

المزاوجة – القيم التشكيلية – الاشغال الفنية – المعاصرة.

**1-المقدمة:**

والتعريف الإجرائي للمزاوجة فيما يخص الدراسة الحالية هو استلهام جماليات بعض عناصر التراث وعمل جداريات فنية معاصرة من خلال استخدام لخامات متعددة للوصول الى المزاوجة ما بين الاشغال الفنية المعاصرة وجماليات العناصر الشكلية والتشكيلية للتراث

• **التعريف اللغوي لمصطلح المزاوجة:** -

المزاوجة اسم والمفهوم اللغوي يعنى الربط والوصل بين عمليتين (المعاني، المزاوجة) \*

• **التعريف الإجرائي للمزاوجة:** -

جوهرية تربط بين مخلفات الأسلاف الفكرية والمادية والحاضر المعاش على نحو يؤكد تواصل الماضي والحاضر، فالتراث اذن ارث منقول تتوارثه الأجيال عبر الزمان والمكان (غالب، 2013م)

● **التعريف الإجرائي لمصطلح التراث:** -

ان التراث الشعبي يشير الى "الفنون الدارجة المتعارف عليها بين افراد كل مجتمع من المجتمعات وهي تتصف بالعراقة والقدم مع الحيوية ايضا وبمجاراه العرف والعادات حيث تنبع رموزها التشكيلية من روح الجماعة الشعبية في تعبيرات مادية تتصف بالتلقائية والتجريد" (عبد العظيم، 2004م) ومتبع في هذه الدراسة الكشف عن جماليات القيم التشكيلية لبعض عناصر التراثية الدارجة من الاشكال الهندسية البسيطة وبعض العناصر النباتية والعمارة والالوان كمصدر استلهام لعمل مشغولات فنية جدارية من بقايا الخامات

● **التعريف اللغوي لمصطلح الخامة:** -

الخامة: اسم وهي تعنى المادة الاولية التي توجد على حالتها الطبيعية قبل ان تعالج او تصنع (جامع المعاني)

● **التعريف الإجرائي لمصطلح الخامة:** -

هي الوسيط المادي التي "تتطق بما فيه من قيم جمالية وتشكيلية، ولا يحدث ذلك إلا بعد أن تكون يد الفنان قد أزلت ما يحجب تلك القيم، فتُظهر لنا ذلك المحسوس الجمالي، الذي نشعر به حين نشاهده. إنه قد اكتسب ليونة وطواعية بفعل تمرّس الفنان، ومهارته في ترك الفرصة كاملة للخامة المستعملة أن تبدي كل ثرائها الحسي الخاص بها والمميز لها. فليس من المفروض في العمل الفني أن يزول منه كل أثر من آثار الخامة المستخدمة. ومن المؤكد أن القيم الجمالية للعمل الفني لا تنحصر بالضرورة في الموضوع الذي يمثله؛ بل هي تتجلى أولاً -وبالذات في صميم مظهره الحسي الذي يؤكد إمكانات الخامة المستعملة" (أبو القاسم، 1993م) والدراسة الحالية تسعى لمزاوجة القيم الجمالية لتطويع الخامات المتنوعة لإبراز جماليات بعض العناصر التراثية والتي تسعى لتوظيف تقنيات الخامة جماليا وتعبيريا

● **التعريف اللغوي لمصطلح الاشغال الفنية:** -

● **التعريف اللغوي لمصطلح القيم التشكيلية:** -

القيم كمصطلح يعرف بانه قيم الشيء تقيما قياسه قدر قيمته (معجم الوسيط) \* 2 والتشكيل اللباسة صورة يتمثل في صياغة العمل الفني بشكل واضح وملموس

● **التعريف الإجرائي للقيم التشكيلية:** -

المقصود هنا ابراز جماليات الاساليب التشكيلية من خلال ما تميز به عناصر بعض الفنون التراثية الشعبية من الوان صريحة وتعبير تلقائي وتقنيات تطويبعه ملموسة بخامات متنوعة صناعية لإظهار مشغولة فنية معاصرة ذات صورة تراثية مبتكرة ذات قيم تشكيلية مترابطة مع العناصر الملموسة الجمالية كالوحدة والانسجام اللوني للالوان التراثية الصافية التلقائية او الملمس التجسيم البارز لمظاهر المشغولات نتيجة الصياغات والتطويع والترصيص والتركيب والحذف او الاضافة للخامات المستخدمة لإظهار جماليات التشكيل والمزاوجة ما بينها وبين المظهر التراثي .

● **التعريف اللغوي لمصطلح التراث:** -

هو خلاصة ما خلفته (ورثته) الأجيال السالفة للأجيال الحالية (الوسيط، ط3 - لسان العرب ط2)

(التراث) كلمة يقصد بها (الارث الحضاري) الي خلفه لنا الأسلاف، وهو بهذا المعنى يصبح كل لا يتجزأ، وجب على المجتمعات المعاصرة الحفاظ على جميع أوجهه البيئية والنفسية والفكرية والثقافية والاجتماعية والمادية. ووفقا لهذا المفهوم يصبح (التراث) من الناحية العلمية والتطبيقية نقطة التقاء

\*1 <https://www.almaany.com>

\*2 <https://www.almaany.com>

3. المعجم الوسيط. مجمع اللغة العربية، ط3

4. لسان العرب: 1997، دار احياء التراث العربي، ط2، بيروت، لبنان.

5. عبده عثمان غالب: 2013، (التراث الشعبي.. رمز و دلالة)، مقالات في الآثار اليمنية، يوليو.

6. سمير عبد العظيم، حنان 2004م، صياغة معاصرة للرموز الشعبية العربية في مجال الرسم الالكتروني، المعهد العالي للفنون التطبيقية 6-1 أكتوبر

استيعاب الفنان بالاستدلالات والمعطيات الملموسة من واقع الحياة الانسانية والذي ترك من ارث حضاري في شكل جديد مبتكر وعلية فالربط بين التراث والمعاصرة يؤكد ان وما تسعى الية الدارسة هنا استخدام عناصر ومفردات معروفة في الزخارف التراثية في عمل مشغولات فنية جديدة وحديثة قد يكون لها مظاهر التعبير الرمزي او التجريدي المعبر عن معاني او احياء ذات مغزى لتكون ذات انطباع مبهج للمتلقي عند رؤيته

ومما سبق يكون تظهر قلة في استخدام المعطيات التشكيلية بمخلفات البيئة الصناعية من خامات متنوعة وعمل مشغولات فنية معاصرة تجمع ما بين التراث والمعاصرة فتكون مشكلة الدراسة:

**مشكلة البحث:** كيف يمكن المزوجة بين القيم التشكيلية لبعض العناصر التراثية والتشكيل ببقايا الخامات لعمل مشغولات فنية معاصرة؟

**هدف البحث:** الاستفادة من المزوجة بين القيم التشكيلية لبعض العناصر التراثية والتشكيل ببقايا الخامات لعمل مشغولة فنية معاصرة

**فرض البحث:** يوجد علاقة ايجابية ما بين عمل مشغولات فنية معاصرة والقيم التشكيلية الجمالية التراثية ببقايا الخامات

**منهج البحث:** الوصفي التجريبي من خلال تحليل اعمال المعرض وفقا لمحورين الاول التحليل التقني والثاني التحليل الفني

**حدود البحث:**

- اختيار بعض نماذج زخرفية هندسية شعبية والالوان المتعارف عليها للتراث الشعبي وبعض من العناصر المعمارية والعناصر النباتية.

- عمل جداريات مستوحاة من جماليات القيم التشكيلية التراثية للكشف عن معطيات التشكيل بخامات صناعية لبناء وعمل المشغولات الفنية المعاصرة.

- استخدام خامات صناعية منها خامات بقايا كقصاقيص القماش والشرائط والخيوط الصناعية وكسر الزجاج غيرها ومنها خامات مشكلة جاهزة الصنع مثل الزراير البلاستيكية والخرز الزجاجي والمعدني والخشب المفرغ وقماش الجوخ المفرغ بأسلوب الليزر كبقايا جاهزة للتطويح للأنهاء واكمال المشغولة الفنية

تعرفها (عبد الحل يم1979م) "تعد الاشغال الفنية بكافة فروعها عملية متكاملة تجمع بين الاسس والقيم الفنية الى جانب الجوانب التقنية في اعمال ابتكارية، باعتبارها مجالاً للتعبير الفني بمواد مختلفة"

ويعرفها (حامد1998م) بقوله "المشغولة الفنية تأتي من حوار الفنان معها منذ مولد الفكرة حتى ميلاد العمل الذي تتأصل فيه العلاقة بين الفكرة والخامة وادوات التنفيذ ومهارة الاداء، وعناصر البناء وعناصر التعبير والقيم الفنية".

● **التعريف الإجرائي لمصطلح الإشغال الفنية:** -

هي رؤية فنية او ابتكار ذاتي لتعبيرات جمالية قوامها صياغة الخامات الطبيعية والمصنعة المتوفرة للفرد، حيث يقوم بالتعبيرين خلال هذه الخامات فيعيد تشكيلها، ويقوم بالتوليف بينها مستخدماً في ذلك الخبرات والمعلومات والمهارات المختلفة لتطويح هذه الخامات بما يتناسب مع معطيات التصميم والوظيفة والأشغال الفنية تتمثل في معالجات متعددة منها الاشكال المجسمة ذات الثلاثية ابعاد او المسطحة ذات البعدين واحياناً تتخذ صورة منتجات جمالية نفعية او اشكال تحقق مجرد الرغبة بالتعبير بالخامات. (فيومي، 2006م) وعلى هذا الاساس تقوم الدراسة الحالية بمزوجة التشكيل الجمالي للخامات مع القيم الجمالية لبعض العناصر التراثية لبناء مشغولة فنية معاصرة

● **التعريف اللغوي لمصطلح المعاصرة:** -

هي الشيء الذي يسير على نهج عشرة او هي النتاج الحضاري الفني الممارس في العصر الحاضر والمستقبل او النتاج الفني المستديم الذي يحقق متعة عصره (النعمي، 2022م)

فالمعاصرة تمثل ابداع القيم الأصيلة وليست سرقة لقيم الاخرين ومفاهيمهم وايضا لا تسعى الى رفض التراث وللا القطيعة مع الماضي بقدر ماتعنى الحداثة والارتقاء بطريقة التعامل مع التراث ومواكبة التقدم الحاصل على الصعيد العالمي فالمعاصرة هي النتاج الحضاري الفني الممارس في العصر الحاضر او النتاج الفني المستديم الذي يحقق متعة عصره (النعمي، 2022م، ص7)

● **التعريف الإجرائي لمصطلح المعاصرة:** -

ان المعاصرة تمثل في هذه الدراسة السعي لكشف المنطقات التشكيلية بالخامات المتنوعة بمزوجة الاساليب وصياغات التشكيل من خلال استلهاهم جماليات بعض من النماذج التراثية لتبرز جانب ادراك العمل بالمشغولات الفنية النابعة من خلاصة

- استخدام الالوان الاكريك والوان الزيت

#### اهمية البحث:

- تسهم الدراسة الحالية في الكشف عن جماليات العناصر التشكيلية التراثية لأثراء مهارات التشكيل بالخامات المتعددة والمتنوعة لعمل مشغولات فنية ذات طابع جديد يتسم بالمعاصرة.

- التأكيد على دور جماليات التراث الشعبي في تحقيق التفاعل بين الفنون المعاصرة ودمجها مع معطيات التشكيل والتقنيات المجددة لعمل المشغولات الفنية المبتكرة

- الاسهام في توظيف الخامات الصناعية المستهلكة وتويع صياغاتها في عمل مشغولات فنية جديدة ذات طابع معاصر في ضوء احياء جماليات العناصر التراثية المختلفة

#### نتائج البحث:

سعيًا لتحقيق هدف وفرضية الدراسة تم عمل 10 جداريات مستوحى بنائها من المزوجة ما بين جماليات القيم التشكيلية لبعض العناصر الفنية التراثية كالعناصر الزخرفية الهندسية الأولية البسيطة مثل المثلث والدائرة او العناصر النباتية التسطيحية البسيطة في تأكيد لجماليات الالوان الصريحة كالأسود والاصفر والاحمر والازرق والاخضر والابيض او بعض النماذج المعمارية البسيطة كالمآذن، او القباب، او الابواب او الساقية وغيرها من الرموز والنماذج التراثية وبين القيم التشكيلية لتطويع وصياغة بقايا الخامات الصناعية

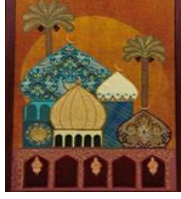
#### ● نماذج العناصر التراثية

عرض لبعض عناصر تراثية المستلهم منها بناء المشغولة الفنية من الشواهد القديمة والاعمال الفنية التشكيلية

#### العناصر البنائية والعمارة



#### الاشجار والبيوت والاشخاص والنخيل



#### الابواب التراثية الشعبية وكتابات بخطوط حرة على الجدران



#### العناصر الهندسية الزخرفية



اسم العمل: - اطلال

الخامات المستخدمة: -

انواع مختلفة من الخرز من الزجاج والخزفي والبلاستيك -  
ألوان زيتية - خيوط مختلفة التخانات -ورق كانفس خاص  
التصوير الزيتي - جلود صناعية -مواد لصق

التحليل التقني:

تم في بداية بناء المشغولة احضار ورق كانفس خاصة التصوير  
الزيتي ورسم عليه بعض من العناصر التراثية المعمارية القديمة  
وقص الى مفردات ثم تم تغطية هذه المفردات بأسلوب مبسط من  
التطريز السراجة بخيوط صوف او قطن لعمل تفاصيل مظهر  
العناصر التراثية وعمل توزيع لعناصر المشغولة وترصيع  
القطع المقصوفة بالفصوص الزجاجية فيروزية اللون او  
الخرز البلاستيكي المذهب على ارضية تم توزيع الوان بنية من  
الوان الزيت وعمل رسومات نباتية ابحاثية وترابط اجزاء  
المشغولة بطريقة التجاور والتصنيف والتنظيف قطع جنب او  
فوق اسفل في مركز المشغولة .

التحليل الفني:

اطلال هذا مسمى المشغولة عناصر اجزاء هذا العمل مقسم  
للتعبير الرمزي عن بقايا المباني والبيوت التراثية القديمة التي  
كان في يوم ما يسكن فيه ناش وعشيرة ويضم اجزاء المشغولة  
الاشجار الزخارف المنثرة وتم توزيع عناصر المشغولة بشكل  
يوحى بالعمق من القريب الى البعيد في مركز ووسط المشغولة  
ويغلب على سطح المشغولة التنوع الملسمي نتيجة لتراكم القطع  
وترابطها فوق بعضها او متجاورة وتطعيم اجزاء المشغولة  
بالخرز في اشكال ايقاعية ذات ألوان متناغمة ومنسجمة مع  
بعضها.

العمل الثاني:



السواقي والاهلة والالوان

وفيما يلي تحليل لأعمال المعرض وينقسم التحليل الى محورين:

اولا: التحليل التقني: -

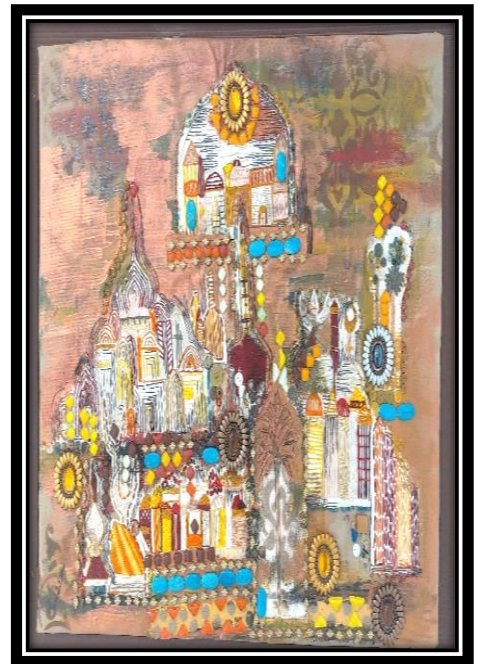
يقصد بها تحليل تقني لكيفيات التشكيل والمعطيات المختلفة لبناء  
الاعمال المعروضة خاصة الدراسة الحالية وما يضاف الى  
الاعمال من عناصر تكميلية لإنهاء العمل بشكل مرضى ومعبر  
عن الفكرة

ثانيا: التحليل الفني

يقصد بها النماذج والعناصر التي بنى عليها مكونات العمل الفني  
لمعروضات الدراسة الحالية الى ماذا ترمز استشير من دلالات  
تراثية شعبية

التحليل الفني لأعمال المعرض

العمل الاول

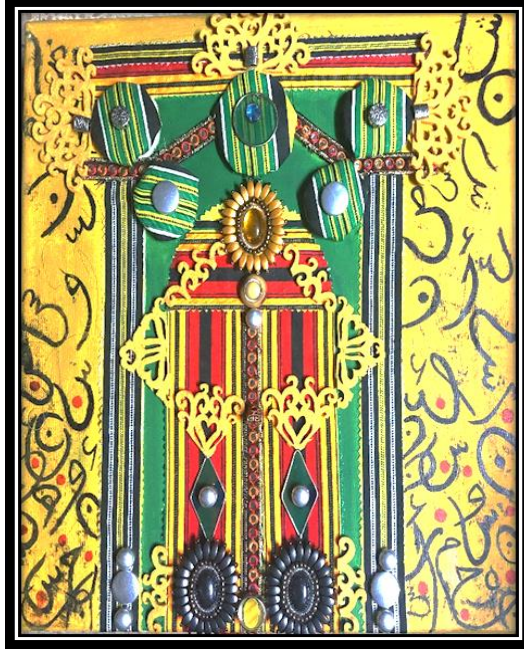


ابعاد العمل:

100 × 50سم

التقائية وما يحتويه من معاني داخل البيوت

### العمل الثالث:



ابعاد العمل: -

40×40سم

اسم العمل: - بوابة

الخامات المستخدمة: -

قماش جوخ مفرغ بالليزر بواقي - قماش - قصاقيص- خرز

بلاستيك - زراير جاهزة الصنع بلاستيكية -زراير معدنية -

اقلام خطاط اسود مواد لصق - بشرائح اسفنجية للتعلية - ورق

مقوى كرتون

التحليل التقني:

في هذه المشغولة تم احضار بقايا من الاقمشة المميزة بالألوان

التراثية الدارجة والمميزة وقص وتهذيب اجزاء منها لرسم من

خلالها هيئة بوابة بعمودين من اليمين وايسار وعمل دوائر تحقق

التعلية على مسطح المشغولة لتنوع ارتفاع السطح بتكسية دوائر

من الكرتون بشرائح اسفنجية وتغطيتها بالقماش الملون لتشبه

الازارير وايضا قص قطع من قماش الجوخ المفرغ بالليزر

كهينة الزخارف النباتية للتزيين

التحليل الفني:

البوابة المعبر عنها في هذه المشغولة ماهي اللاب مدلول رمزي

مبسط لما يشبه الابواب المزخرفة الشعبية القديمة التي خلفها

بيوت ولكل بيت حكاية وقصة وسرد وكان اللون الطابع والغالب



ابعاد العمل: -

100×50سم

اسم العمل: - نجع وعزوة

الخامات المستخدمة

قصاقيص قماش - شرائط مشغول عليها الكروشيه ومتدلى منها

خرز خشب - خرز زجاجي وخزفي - خيوط - خرز زجاجي

صغير للتطريز (خرج نجف)

التحليل التقني:

تم تنفيذ المشغولة بطريقة القص واللصق لكل اجزاء المشغولة

كل مفردة لوحدها وعمل تطريز وغرز لكل قطعه على حدي

وايضا تصفير شرائط من الجلود الصناعية وتم تجميع عناصر

المشغولة لبناء موضع العمل وإنهاؤه بترصيص الفصوص

وتثبيته بالخياطة اليدوية كل جزء في مكانه لترباط جميع اجزاء

العمل الفني

التحليل الفني:

تحكى المشغولة هنا شكل تسطيحي مبسط لنجع يضم بين طياته

النخيل والضريح والبيوت والناس وترابطهم حول بعضهم

بتجاور البيوت وتكدسها والوانها الغالب عليها الطابع الانسجام

اللونى الساخن النابض بالحيوية والنخيل المثمرة ذات مدلول

رمزي بالخير والتالف والزينة التي تشع من خارج البيوت

البسيطة وتم تنفيذ اسلوب التراكم في العناصر الشكلية المعبرة

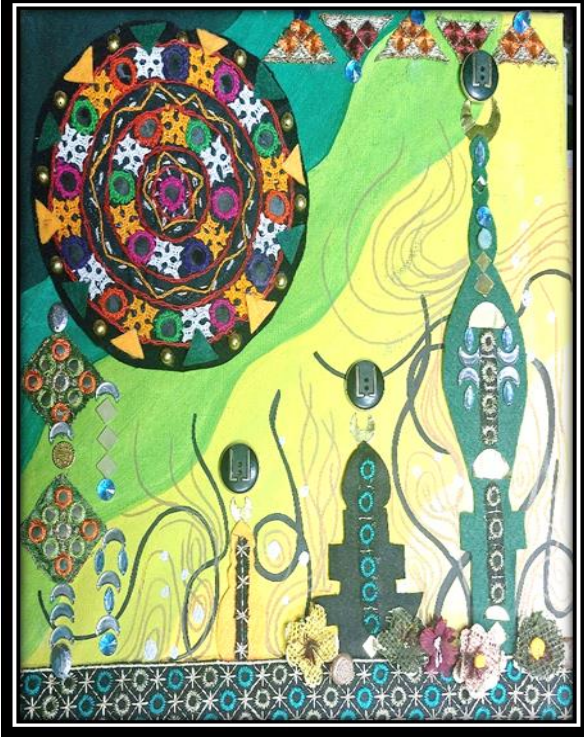
وتصنيف المثلثات والمربعات البسيطة لإضفاء صفة التراثيات



**التحليل الفني:**

تعتبر هذه المشغولة مكونة من جمع مفردات لعناصر تشكيلية تراثية مثل المعين والمثلث والورد المسطح البسيط مشبع ومتربط بألوان صريحة فيها تناغم وانسجام معبر عن الورد والمياه وارحاء والخضبة والخير ومعبر عن تردد إيقاعي شبة منتظم وهذا من خلال الزخارف التي على جانبي اللوحة

**العمل الخامس:**



**ابعاد العمل**

40×40سم

اسم العمل: -

خير بلدنا

**الخامات المستخدمة:**

قماش - زراير مشكلة جاهزة الصنع - رقائق من النحاس الاصفر - خرز بهيئة اهلة - ورد مقصوص جاهز الصنع بهيئة الزهور - قماش جوخ - قصاقيص شرائط مطرزة بخيوط حرير - خيوط قطنية ملونة - ألوان اكريلك

**التحليل التقني:**

قص قماش الجوخ علي هيئة مآذن لها نهايات ذات اهلة نحاسية وغطت بخرز وشرائط مطرزة للتزيين واسفل المشغولة وضع شريط مطرز ومرصوص على جانبها الايمن زهور من خامة الجوت المصبوغ (الخيش) واعلى العمل الفني صفوف مثلثات ومعينات واهلة وفي الركن العلوى اضافة على سطح العمل طبقات من القماش مقصوصة على هيئه دوائر تم التطريز فوقها

للتنفيذ هو الالوان الحارة الدافئة التي تدل في معانيها الدارجة للفرح والخير واحيط من جانبيي البوابة حروف شعبية بسيطة دلالة على الحكاوى والقصص لكل بيت

**العمل الرابع:**



**ابعاد العمل**

40×40سم

اسم العمل: - ورد ومية

الخامات المستخدمة: -

الخيوط القطنية الملونة - بواقي وقصاقيص قماش - قصاقيص شرائط ركامة مطرز بخيوط حرير - خرز بلاستيك - ايبوكسى ملون محاط بإطار معدني علي هيئه معين ومثلث متساوي الاضلاع - ألوان اكريلك

**التحليل التقني:**

تم قص اقمشة علي هيئة مربعات وعمل تطريز علي هيئة ورد بغرزة السلسلة ومحاط باطار ذات اركان الأربعة بغرزة البطانية وهى متعرف عليها من زمن كأسلوب الحياكة القديمة اليدوية بخيوط ملونة اصفر واحمر وازرق وابيض وعلى الجانبين تم اضافة السطح ببواقي شرائط مطرزة مقصوصة بهيئة المثلث لتغطي الجانبين من المشغولة وايضا صفوف المثلثات بالقماش اسفل واعلى الورد المطرز وازرقت الدارسة تطعيم الخرز المتحور علي هيئة الالهة كمكمل لأنها المشغولة وعلى جانبي اليمين واليسار صفوف معينات ومثلثات هندسية لإضفاء جانب شغل المساحة وعلى ارضية المشغل رسم ألوان اكريلك الازرق والاحمر الاسود

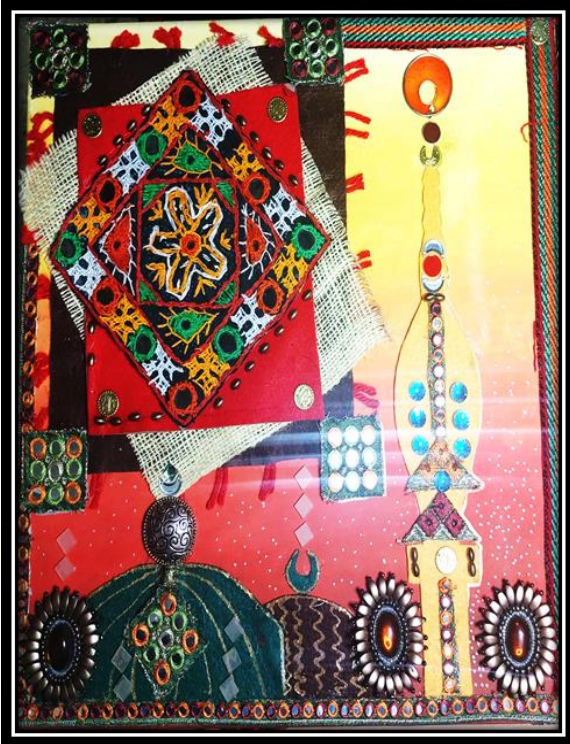
#### التحليل التقني:

قص القماش الشعبي بهيئة دوائر مختلفة المقاسات وقص بهيئة معينات وتم توزيعه متجاور في وسط المشغولة الجدارية بهيئة خد متموج وعلى جنبي المشغولة في الاركان تم ترصيص وتطعيم الجدارية بخرز معدني وبلاستيكي

#### التحليل الفني:

القوافل تعنى المسافرين في طرق اما صحراوية او خضراء محملين بأسباب التجارة او الهجرة وكلها كانت ترمز لها في المشغولة بالدوائر المقصوفة وكأنها مجموعة من الهودج ترى من اعلي والمتراكمة وسط الجدارية الكبير والصغير والعمل دلالة على الحركة والبعد بإيقاعات ايقائية بتحريك الدوائر من صغر وكبر حجمها على سطح العمل وعلى جانبي طريق القوافل الطرق المزهرة والخطوط الزخرفية

#### العمل السابع:



#### ابعاد العمل:

40×40سم

اسم العمل: -

زينة رمضان

#### الخامات المستخدمة:

الخيش - خرز بلاستيك - عملات نحاسية رقيقة خاصة الزينة

والتطعيم لرقائق الالومنيوم بحيث تشغل بالوان خيوط مختلفة كالأصفر والاحمر والاخضر والابيض وتم وضع كل هذه الخامات على ارضية ملونة بالوان الاكريلك لون بدرجاته من الاخضر الى الاصفر

#### التحليل الفني:

من خلال العناصر الهندسية البسيطة قامت الدارسة بالتعبير من خلال الالوان التي ترمز للخير والامان والايمان برموز المآذن المطعمة بالزهور والدائرة المطرزة بهيئات منتظمة ذات الوان متناغمة ومنسجمة مع بعضها برغم تناقض الالوان وهنا ابرز التداخل والترابط بين صياغات العمل والمستويات الايقاعية الايقائية للون ودرجاته وتحقيق الترابط بينها وبين مفردات الاشكال التي وزعت علي السطح لتوحيد المشغولة ككل مع نماذج الشكل مع الارضية وايضا الايقاع الناشئ من الخطوط المرسومة علي الارضية لتضفي احساس الاندماج والترابط لجميع اجزاء العمل الفني

#### العمل السادس:



#### ابعاد العمل

40×40سم

اسم العمل: - قوافل

الخامات المستخدمة:

قماش منسوج جاهز بهيئات شعبية - خرز بلاستيك - زراير  
جاهزة الصنع معدنية - ألوان اكريلك - زراير مغطاة بخيوط  
بيضاء - معينات سلك اغمرت في مادة الايبوكسي الملون





#### ابعاد العمل: -

50×40سم

اسم العمل: -الثلث بنات

#### الخامات المستخدمة

شرائط مطرزة ومطعمة برقائق الومنيوم شبيه بالمرايات - اسلاك بهيئة دوائر ومعينات ومثلثات مغمورة في سائل الايبوكسي الملون - خشب ابلاكاش سمك 3ملى مفرغ بالاركيك - بواقي قماش - خيوط - خرز بلاستيك - ألوان اكريلك

#### التحليل التقني:

انقسم توزيع المشغولة الفنية هنا الى قسمين الجزء السفلي تم وضع خشب من بواقي الاخشاب المفرغة الجاهزة بالليزر وتم ترصيص مثلثات من أسفل الجدارية وعند منطقة الوسط طعم بصف من المعينات والدوائر وفي الجزء العلوي بشكل راسي تجاور جهة اليمين ثالث من الشرائط المطرزة تنتهي بزراير دائرية بلاستيكية اما جهة اليسار تم اضافة قماش قطيفة سادة بشكل دائرة وعليها دائرة أصغر فيها تطريز وتطعيم برقائق الومنيوم محاطة بتطريز بالخيوط الملونة وتم وضع كل مفردات وعناصر المشغولة على ارضية ملونة بألوان اكريلك

#### التحليل الفني:

تحكى هذه المشغولة بشكل بسيط لقطعة بنات ثلاثة يقفو خلف سور مزخرف ومزين بأشكال من التفريغ الهندسي القديم شبيه المشربيات وهو شكل تعبيرى مجرد رمزي لزي الفتيات المطرز وما يشغل جماليات التطريز وحيويته البسيطة التراثية

والحلى - القماش - قصاصيص شرائط مطرزة بالخيوط الحريرية - خيوط ملونة - قماش الجوخ - حلقات معدنية مغمورة في سائل الايبوكسي الملون - ألوان اكريلك

#### التحليل التقني:

تم في هذه المشغولة قص قماش الجوخ والخيش على هيئة مربعات وقص قماش الجوخ على هيئة مآذن وقباب موضوع في ركن الجدارية جهة الشمال لأعلى تستيف للقماش المقصوص مربعات شريحه فوقها الثانية مع لف المربع لتحقيق الشكل الجمالي للطبق النجمي او ما يدل عليه وهى طبقات وبينها طبقة من قماش الجوت (الخيش) وعلى اخر سطح للمربعات شغل بأنواع من الغرز والتطريز البطانية والسراجة والسلسلة لرسم وردة في المنتصف وتم توزيع معينات من الشرائط المطرزة والمثلثات المطرزة لتكون عناصر تكميلية لسطح المشغولة وتم اضافة كل مفردات وقطع هذه المشغولة على سطح مطلى بدرجات اللون الاحمر الى الاصفر لتوزيع تصميم المشغولة مقسم من صف ارضيه ومآذنة وسماء فاتحة اللون

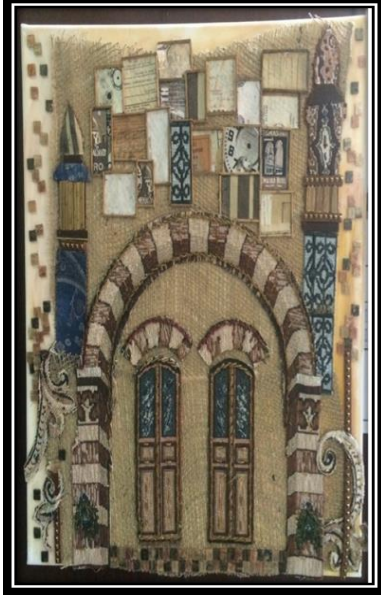
#### التحليل الفني:

ساد في توزيع مفردات هذه المشغولة حالة من البهجة والدفء وحيوية النابضة نتيجة لاختيار الالوان الساخنة من درجات الاحمر للأصفر كدرجات ظهور يوم جديد بيوم جديد وتتألاً حواليه اضواء استهلال ومآذنة وقباب تنبض بزينة استقبال لشهر رمضان وتم اختيار ألوان خيوط التطريز الاخضر والاصفر والاحمر والابيض وهى ألوان متناقضة ومحاولة للدارسة للتعبير بشكل تلقائي من خلال دمج ومزاوجة موضوع المشغولة مع بقايا الخامات وترتيبها

#### العمل الثامن:

وتروى الارض لتنتشر الخير والزرع وهي محاولة للدلالة الرمزية البسيطة ذات الطابع التراثي من خلال الالوان والدوائر المتراكمة في صدارة ووسط المشغولة والازرق هنا يرمز للمياه والاخضر الزرع كإشارة بانها لا وجود زرع بلا مياه والسواقي وسيلة للخير لسقى الارض والزخارف التي على الجانبين لتربط اجزاء المشغولة بروح تراثية بألوان بسيطة ومعبرة في نفس الوقت

#### العمل العاشر:



#### ابعاد العمل: -

40×40سم

اسم العمل: بيت جدي

الخامات المستخدمة:

اعواد خشبية - قماش الجوت (الخيش) بقايا قماش التنجيد المزخرف - خيوط-خرز بلاستيك - ورق جرائد ومجلات

#### التحليل التقني:

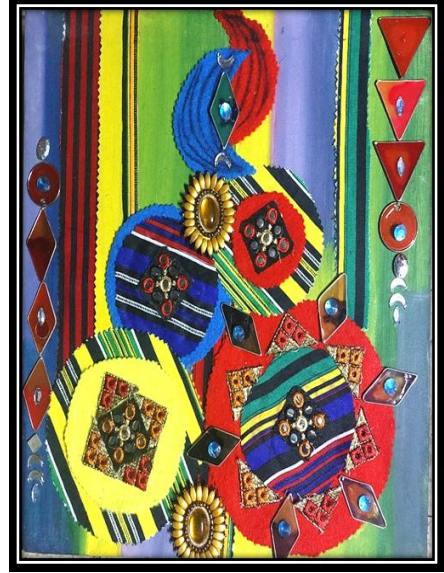
قص اشكال من بقايا قماش التنجيد على هيئة اعمدة تشبه المآذن وقص عيدان الخشب ووضعت على هيئة اطارات مختلفة المقاسات وبداخلها ورق جرائد وورق المجلات وكأنها تمثل براويز صور ووضع قماش الخيش كخلفية لتوزيع تصميم المشغولة وبناء العمل علياً وتم تجسيد شكل مدخل بوابة وبابين من خلال قص قماش التنجيد على هيئتها

#### التحليل الفني:

بيت جدي ذو الالوان المتوافقة لدرجات البني الدال على طابع

تعبير عن الزهور والانسجام اللوني المتالف للموس بإحساس الهدوء والالوان الباردة الناعمة وهو محاولة تبسيطية للتعبير من خلال مخلفات وبواقي الخامات للتعبير عن الفكرة

#### العمل التاسع:



#### العمل:

#### ابعاد

-

40×40سم

اسم العمل: -السواقي

الخامات المستخدمة: -

بقايا الاقمشة ذات الالوان الصريحة والطابع الشعبي خرز بلاستيك مشكل على هيئة اهله - اسلاك مشكلة في هيئة مثلثات ودوائر ومعينات ومغمره في ابيوكسي ملون - بقايا من شرائط مطرزة - ألوان اكريلك

#### التحليل التقني:

تم فص بقايا الاقمشة على هيئة دوائر بمقاسات مختلفة وكان القماش منة السادة ومنة الملون بألوان تراثية شعبية المعروفة الازرق والاصفر والاحمر والاسود والابيض ووضعت الدوائر الكبيرة من أسفل وفوقها الدوائر الاصغر مقاس بنظام التشكيل الاضافة وتوزعت قصاقيص الشرائط المطرزة علي خد الدوائر لتجسيد مجرد لشكل السواقي (الساقية) وتحلى على الجانبين صفوف من الزخارف الهندسية البسيطة والارضية مغطاة بألوان الاكريلك الازرق المدموج بالأصفر ليعطي الاخضر

#### التحليل الفني:

تم تنفيذ هذه المشغولة للتعبير عن السواقي التي تسحب الماء

creativity and individuality in expressing what surrounds the artist, society, environment, and the conscience of cooperation with a sense of indicators and artistic works as a field that addresses the artist's conscience and the methods of expression through social media, a life with diverse materials. He imitates and creates from the inspiration of artistic heritage. It contributed to highlighting empty artistic creations that are described as contemporary in composition, and thus at the same time inspired by the aesthetics and manifestations of heritage diversity from various elements such as ancient architecture or the environment from colorful drawings with symbolic significance, and also for trees and plants, elementary diagrams such as the triangle, circle, and lines, and explicit colors such as red, black, yellow, and green. ..and others In light of the changes that occur in our lives and the renewal in the methods of formation, this was necessary for the artist to adapt the formation in accordance with the spirit of the times. From this standpoint, the problem of this study is: Is it possible to create contemporary artistic works by combining and marrying the aesthetics of the plastic values of some heritage elements as a source of inspiration and formation? Combination between various industrial raw materials On this basis, the aim of the current study is to benefit from the combination between the plastic values of some heritage elements and the formation with the remains of raw materials to create a contemporary artistic work. The study hypothesis here is that there is a positive relationship between the creation of contemporary artistic works and the traditional aesthetic plastic values with the remains of raw materials. The study's approach is descriptive and experimental, and the limits of the study are: Murals inspired by the aesthetics of traditional plastic values to reveal the data of formation using industrial materials to build and create contemporary artefacts. 10 murals were produced in light of the aim and hypothesis of the study.

الالوان البيوت الريفية القديمة والابواب والحنيات التي كانت تحلى الابواب من الخارج والزخرفة النباتية التي تزين جانبي المشغولة كله من بقايا الاقمشة وفي اعلى البوابة للبيت تراكم بشكل بسيط اطارات صور وحكاوى دلالة تعبيرية بسيطة عن صور العيلة وكل صورة لها تاريخ وقصة وكان الحنين يربط اجزاء المشغولة ببعضها من توافق لوني واشكال البيوت القديمة تجعل منها اثر بداخلنا لا ينسي

### المراجع العربية

1. المعجم الوسيط. مجمع اللغة العربية، ط3
2. لسان العرب ، 1997، دار احياء التراث العربي، ط2، بيروت، لبنان.
3. عبده عثمان غالب، 2013، (التراث الشعبي. رمز ودلالة)، مقالات في الآثار اليمنية، يوليو.
4. سمير عبد العظيم، حنان 2004م، صياغة معاصرة للرموز الشعبية العربية في مجال الرسم الإلكتروني، المعهد العالي للفنون التطب يقية6-اكتوبر
5. أبو القاسم، محمد (أكتوبر 1993م): الخامة كعنصر إلهام وتوجيه للفنان ، مجلة علوم وفنون، دراسات وبحوث، المجلد الخامس، العدد الرابع، جامعة حلوان، كلية الفنون الجميلة،
6. عبد الحلیم، وداد، 1979م محاضرة عن التربية الفنية ودورها في التنقيف بالفن، جامعة المنيا كلية التربية
7. فؤاد عبد القادر فيومي قتون ، 2006م، الأشغال الفنية بالخامات المصنعة، كلية التربية للاقتصاد المنزلي والتربية الفنية بجدة ، قسم التربية الفنية المملكة العربية السعودية
8. مصطفى احمد ، 1985م، خامات الديكور، دار الفكر العربي القاهرة ص14
- 9 . النعيمي، احمد تحسين ، 2022م، توظيف التراث الشعبي في فنون الجرافيك العربية المعاصرة، مجلة الدراسات التربوية ال عدد60

### مواقع الويب

1. <https://www.almaany.com>

2. <https://www.almaany.com>

### Research Summary

The element of heritage, with its manifestations, aesthetics, and diversity of fertile expressions, enables the artist to produce artistic works that have the quality of