

" تأثير برنامج ألعاب تعاونية علي اضطراب الانتباه المصحوب بالنشاط الزائد

والإدراك الحركي لتلاميذ المرحلة الابتدائية "

أ.م.د/ غادة جلال عبد الحكيم

مقدمة:

يعد العنصر البشري من العناصر الهامة التي تساعد المجتمع في تحقيق اهدافه ، ويجب عدم إغفال الأطفال حيث أن لهم أهمية كبيرة في المجتمعات الإنسانية ، فكلما زاد تقدم المجتمع زاد اهتمامه بالطفل .

ولقد تزايد الاهتمام بالطفولة باعتبارها قضية قومية ومصيرية وحضارية ، وأن مستقبل المجتمع يرتبط ارتباطا وثيقا بمستقبل ابنائه ، وأي تطور نحو الأفضل يتوقف على مايقدمه المجتمع من مجهودات للارتقاء بالطفل والتعرف على مشكلاته وإيجاد الحلول لها .

وقد أكدت الدراسات النفسية والتربوية أن السنوات الأولى من عمر الإنسان تعتبر مرحلة أساسية يتم من خلالها تشكيل شخصية الطفل من جميع النواحي الجسمية والعقلية والنفسية . والتربية عن طريق الحركة واللعب يعتبر المدخل الطبيعي لنظام تربوي يبني على أساس حاجة الطفل الطبيعية للتعلم ، وأسلوب ايجابي وفعال في تكوين الطفل وتنمية امكانياته وقدراته والتخلص من المشكلات السلوكية التي قد يعانى منها .

وهناك الكثير من المشكلات السلوكية التي يعانى منها بعض الأطفال وتمثل عبئا على جميع الأفراد المحيطين بهم ، وتكون عائقا في سبيل تقدمهم وتحقيق أهدافهم في الحياة .

وبتقدم العلم والتكنولوجيا التي شملت جميع المجالات بما فيها العملية التربوية، وبالتالي تسارع الخطى في سبيل حل المشكلات التربوية والسلوكية، ومن ضمن هذه المشكلات ظهور حالات لدى بعض الأطفال تنسم بتشنت الانتباه والذهن المصحوب بالسلوك والنشاط الحركي الزائد.

وتعد مشكلة الطفل مضطرب الانتباه مفرط النشاط أكثر المشكلات انتشارا لدى الأطفال، وقد تسبب لديهم مشكلات جسيمة طوال حياتهم إذا لم يتم علاجها بشكل سليم.

وقد أطلقت الجمعية الأمريكية للطب النفسي على هذه المشكلة في سنة ١٩٩٤ اسم مرض قصور الانتباه والحركة المفرطة ، وكان بعض الأخصائيين يسمونها قصور لانتباه Attention deficit ولكن تم تغيير المسمى نتيجة الاكتشافات العلمية التي أكدت وجود دلائل قوية تشير إلى مصاحبة

*أستاذ مساعد بقسم المناهج وطرق التدريس بكلية التربية الرياضية للبنات - جامعة حلوان

، الحركة المفرطة Hyperactivity لقصور الانتباه في معظم الحالات (٢٧: ٢٠) .
وعن بيور " Bour Cveretol " يذكر أن الطفل قليل الانتباه ومفرط النشاط هو طفل يتحرك بدرجة
أكبر من غيره ممن هم في نفس العمر ، واغلب هذه الحركات من النوع الغير مرغوب فيه ،
ولاهدف ولا غرض له ، ويكون لدى الطفل عدة مشكلات سلوكية تتمثل في الاندفاعية ، التهور ،
صعوبة إقامة علاقات اجتماعية طيبة مع اقرانه ومدرسية ، قصور التركيز ، عدم الإنصات مما
يؤدي إلى سوء توافقه الشخصي والاجتماعي (١٤ : ٢٦٧-٢٦٨).

ولقد أشار باركلي " Barkay " إلى أن معظم الخصائص السلوكية المرتبطة بقصور الانتباه
والحركة المفرطة تظهر في المدرسة بشكل اكبر من ظهورها في المنزل (٢٧ : ٤١).

وتشير الدراسات إلى أن انتشار اضطراب الانتباه المصحوب بالنشاط الحركي الزائد تتراوح بين
٣% إلى ٧% من أطفال المرحلة الابتدائية حسب كل مجتمع ، وان عددهم في الولايات المتحدة
الأمريكية يصل إلى ٥ ملايين طفل ، وإنهم يشكلون نسبة ٣٠% إلى ٧٠% من مجمل الاضطرابات
النفسية المترددين على العيادات الخارجية والمستشفيات (٢٥ : ١٩٣).

بينما تشكل نسبة انتشار قصور الانتباه المصحوب بالنشاط الزائد " ADHD " بين أطفال مصر
إلى مايقرب من ٦% من مجموع الأطفال في المرحلة الابتدائية (٢٠ : ٢٠).

وفرط النشاط يبدو ملحوظا في سن دخول المدرسة ، حيث يلاحظ المدرسون إن هناك تلميذ أكثر
حركة من زملائه وقل تركيزا ، ومعظم الإباء في مجتمعاتنا الشرقية يعتبرون الإفراط في النشاط
وقلة الانتباه أمرا طبيعيا ويرفضون الاعتراف بان الابن قد يعاني من مشكلة تسبب صعوبة في
التعلم .

وكثيراً ما يوصف الطفل الذي يعاني من النشاط الزائد بالطفل السيئ السلوك . فبعض الآباء
والمعلمين يزعمهم النشاط الزائد لدى الأطفال فيعاقبونهم ولكن العقاب يزيد المشكلة سوءاً. كذلك
فإن إرغام الطفل على شئ لا يستطيع عمله يؤدي إلى تفاقم المشكلة، ولذلك فهم بحاجة إلى التفهم و
المساعدة والضبط ولكن بالطرق الإيجابية .

ومعظم الأطفال نوى قصور الانتباه / النشاط الزائد ADHD ولم يهتم بهم ولم يتم علاجهم يعانون
من قلة احترام الذات والإحباط ، وهذا يرجع إلى إحساسهم بالفشل (٢٨ : ٨٢).

بالإضافة إلى وجود المظاهر السلوكية المميزة للنشاط الزائد وهي عدم الاهتمام بمشاركة الآخرين لأفكارهم لشعورهم بعدم الثقة ، عدم التعاون ، كثرة الشجار ، اضطرابات التواصل ، نقص النضج (٣١ : ١٣) (٣٧ : ٣٠٤ - ٣١٥) .

و الطفل الذي يعاني هذا الاضطراب لديه قدر كبير من الطاقة البدنية التي لا يستطيع التحكم فيها ، لذلك يجب على المعلم أن يسمح له بالتحرك للتنفيس عن هذه الطاقة من خلال قيامه بسلوك اجتماعي مقبول ، وذلك من خلال حصص التربية الرياضية، كما يجب على المعلم أيضاً عدم حرمان هذا الطفل من الفسحة لعقابه على أي خطأ ارتكبه، حيث إن الانطلاق الحر في الفسحة يخلص الطفل من هذه الطاقة، ويساعده على الجلوس في استقرار عند عودته لحجرة الدراسة (٤١).

وفي النهاية نرى إن هناك علاقة وثيقة بين صعوبات التعلم واضطراب الانتباه المصحوب بالنشاط الزائد ، وكثير من علماء التربية وعلم النفس يرون أن صعوبات الانتباه تؤدي إلى حدوث كثير من أنماط الصعوبات الأخرى مثل الصعوبات المتعلقة بالذاكرة وصعوبة التأزر الحركي والصعوبات الإدراكية (٢٦ : ٢٨٥) .

وغالبا ما يكون هناك دلائل على وجود قصور في أداء الفرد ذو اضطراب الانتباه في الأداء في واحدة أو أكثر من المهارات التالية (مهارات أكاديمية - مهارات عملية - مهارات رياضية) (٢٧ : ٥٤) .

وأيد ماسيق عثمان لبيب فراج في أن اضطراب الانتباه يؤدي إلى اضطراب في العلاقات الاجتماعية مما يؤدي إلى شعور بالعزلة ، والنزب والاعتراب وقصور في التحصيل والتوافق الدراسي (١٧ : ١٦٩) .

ويمكن توظيف نظام التربية والتعليم في الوقاية من الاضطرابات السلوكية فيما يتعلق بالأنشطة اللاصفية التي تعمل على امتصاص طاقة التلاميذ في أنشطة مفيدة ، وامتصاص السلوك العدواني وخفض تشتت الانتباه ، وتعليم الصدق والأمانة والالتزام والانتماء والتفاعل الاجتماعي الإيجابي.

وقد أوضحت العديد من الدراسات وجود مشكلات في الإدراك الحركي لدى الأطفال الذين يعانون من اضطراب الانتباه ، وتتمثل المشكلات في التوازن العام ، التعثر أثناء المشي ، وصعوبة في ممارسة الألعاب التي تتطلب استخدام العضلات والتوافق بين العين واليد (٤٠) .

وقد ظهرت بعض النظريات التي حاولت تفسير العلاقة بين نمو القدرات الإدراكية - الحركية وعمليات التعلم في مرحلة الطفولة ، حيث تبين أن هناك نسبة ذات دلالة من

الأطفال يعانون من مشكلات خاصة بالتعلم فى المدرسة مثل صعوبات فى القراءة والكتابة أو أداء بعض المهارات المدرسية ، أو قصورا فى نمو قدراتهم الإدراكية - الحركية ، وغالبا مايكونون من المتأخرين دراسيا أو بطيئى التعلم (٤ : ١٢) .

وبما أن اللعب هو هدف الطفل ووسيلته للتعبير عن ذاته ، ولغته التى يتكلم بها ويفصح لنا من خلاله عن حاجاته ومكنون مشاعره ، ويعتبر أداة فعالة فى تنشئة الأطفال وبناء شخصياتهم وتوازنهم الانفعالي والعاطفي ، وإكسابهم بعض الاتجاهات والمفاهيم الاجتماعية التى تساعدهم على التكيف مع البيئة (٢٩ : ٥٠) (٣ : ١٥) .

وتشير نظرية الطاقة الزائدة كنظرية من نظريات اللعب على أن وظيفة اللعب هو التفرغ والتخلص من الطاقة الزائدة فى الجسم ، اى اللعب يعطى فرصة للطفل للتخلص من الصراعات التى تكون بداخله ، ويخفف من حدة التوتر والإحباط ، وعلاج مشكلات الطفل عن طريق خلق مواقف تعليمية علاجية يكتسب منها الطفل مهارات سلوكية جديدة تساعده على إعادة التوافق (١٢ : ١٥ - ٤٤) .

وبصورة عامة فإن الباحثة ترى أن المعلم له دور هام فى مساعدة هولاء الأطفال لتشجيعهم على التفاعل مع الآخرين أثناء الأنشطة اللاصفية ، وتشجيع الأنشطة التى تشعر الطفل بالانتماء إلى اقرانه .

ويذكر " جابر عبد الحميد" إن التربية البدنية والمهارات الترويحية يمكن أن تنمى ثقة الطفل فى ذاته ، وذلك بزيادة وعيه ، وهناك كثير من البرامج الرياضية التى تزيد من مهارات الأطفال فى الإدراك والانتباه (٨ : ١٦٨) .

كما أكد بنتام وأعاونها Putnam & her colleges أن التعلم التعاوني حقق علاقات ايجابية بين التلاميذ ذوى العجز والتلاميذ العاديين بدرجة كبيرة ، وتضمنت فوائد فى زيادة دافعية التلاميذ وتحسن مهاراته الاجتماعية (٨ : ٢٩٧) .

وتنبثق مشكلة البحث من أهمية النمو السليم للأطفال فى المرحلة الابتدائية من جميع النواحي البدنية والنفسية والعقلية ، وقد لاحظت الباحثة من خلال عملها فى التربية العملية بالمدارس الابتدائية ظهور قصور فى الانتباه مع نشاط مفرط وتسرع لكثير من التلاميذ أثناء حصة التربية الرياضية .

ومثل هؤلاء الأطفال فى هذه المرحلة السنية يحتاجون إلى تضافر الجهود لفهمهم ومساعدتهم لتخفيف النشاط المفرط وقصور الانتباه سواء كانت الأسباب نفسية ام اجتماعية فأنه يجب علاجها ، والاهتمام والعناية بهذه المشكلة لسير العملية التعليمية بشكل أفضل .

وبالتالى اختارت الباحثة الموضوع الحالي الذي يهدف التى التعرف على تأثير الألعاب التعاونية أثناء درس التربية الرياضية على التلميذات نوى قصور الانتباه المصحوب بالنشاط الزائد حيث يمكن الاستفادة من الحركات الزائدة فى استثمارها فى نشاط حركي يخلصه من النشاط العشوائي مع تحسين القدرات البدنية التى تساعد فى ضبط توازن الجسم ، وتنمية العلاقات الاجتماعية والإدراك والانتباه لدية .

أهداف البحث: يهدف هذا البحث إلى الاتى :

١. وضع برنامج مقترح للألعاب التعاونية فى درس التربية الرياضية للمرحلة الابتدائية .
٢. تأثير البرنامج المقترح للألعاب التعاونية على اضطراب الانتباه المصحوب بالنشاط الزائد لدى عينة البحث .
٣. تأثير البرنامج المقترح للألعاب التعاونية على الإدراك الحركي لدى عينة البحث .
٤. التعرف على الفروق بين المجموعتين الضابطة والتجريبية فى اضطراب الانتباه المصحوب بالنشاط الزائد نتيجة البرنامج المقترح .
٥. التعرف على الفروق بين المجموعتين الضابطة والتجريبية فى الإدراك الحركي نتيجة البرنامج المقترح .

فروض البحث :

١. توجد فروق دالة إحصائية بين القياسين القبلي والبعدي فى اضطراب الانتباه المصحوب بالنشاط الزائد للمجموعة التجريبية لصالح القياس البعدي .
٢. توجد فروق دالة إحصائية بين القياسين القبلي والبعدي فى الإدراك الحركي للمجموعة التجريبية لصالح القياس البعدي .
٣. توجد فروق دالة إحصائية بين المجموعتين التجريبية والضابطة فى القياس البعدي لاضطراب الانتباه المصحوب بالنشاط الزائد لصالح المجموعة التجريبية.

٤. توجد فروق دالة إحصائية بين المجموعتين التجريبيّة والضابطة في القياس البعدي للإدراك الحركي لصالح المجموعة التجريبيّة.

مصطلحات البحث :

- اضطراب الانتباه المصحوب بالنشاط الزائد

"ADHD" Attention Deficit hyperactivity disorder

- عرفتها رابطة الطب النفسي الأمريكي (١٩٨٠) " هو الطفل الذي يتصف بالعجز في الانتباه ، والمتمثل في الصعوبة في التركيز ، وعدم القدرة على إنهاء الأعمال التي توكل إليه ، إضافة إلى الحركة المفرطة دون هدف محدد " (٣٠ : ٤٠) .
- تعريف مصطفى صادق " هو الطفل الذي يظهر اضطرابا في التوازن الحركي أو الصعوبة في البقاء في مكان واحد ، أو صعوبة في القبض على الأشياء بالطريقة المألوفة للأطفال العاديين الذين يماثلونه في العمر الزمني ، كما يتصف بالنشاط الزائد أو العدوانية أحيانا ، وسرعة الانفعال (٤٠) .
- تعريف جولي **Julie** (٢٠٠٦) : اضطراب سلوكي يلاحظ في مرحلة الطفولة ، ويتميز بالنشاط المفرط ، التسرع ، الإهمال ، ويظهر لدى الأطفال والمراهقين في البيئات المختلفة (المنزل - المدرسة - النادي) (٤٢) .

- الإدراك الحركي: Perceptual Motor :

- هي إدارة المعلومات التي تأتي للفرد من خلال الحواس وعملية المعلومات ورد الفعل في ضوء السلوك الحركي الظاهري . (٥ : ١٦٩)
- هو التدريب على استخدام الحركة بالتكرار مع الانجاز في الجانب الأكاديمي ، ويشمل كل من القدرة على اتزان الجسم ، والتوافق العصبي و العضلي ، والتحكم في التصرفات ، وقدرة الفرد على التصور الذاتي الشخصي (٣٧ : ٤٨٩) .

- الألعاب التعاونية : cooperative games

- هي أنشطة غير تنافسية تتميز بالتعاون والمرح ، وتزيد من المشاركة والشعور بالنجاح والثقة لدى التلاميذ (٣٤ : ٣٥٧) .

الدراسات المرتبطة:
الدراسات العربية:

م	اسم الباحث	عنوان البحث	الهدف من البحث	المنهج المستخدم	البيئة	الأدوات المستخدمة	النتائج
١	عيسى عبدالله جستابر (١٩٩٣) (٢٤).	دراسة ميدانية لآباء برنامج ارشادي لمرحلتين أطفال مضطربين سلوكيا عن طريق اللعب.	تشخيص الاضطرابات السلوكية (العدوان - الانطواء) لدى الأطفال ، والتعرف على مدى كفاءة برنامج ألعاب مقترح .	منهج تجريبي	٩٠ طفلا في سن ٦-١٢		برنامج اللعب المستخدم أدى إلى تحسين الأطفال المضطربين سلوكيا .
٢	رضيا احمد حماد واخرون (١٩٩٩) (١٣).	فاعلية استخدام بعض استراتيجيات التدريس في تحسين تلاميذ الصف الرابع الابتدائي مضطربي الانتباه فرط النشاط في اللغة العربية.	إلقاء المحاضرة على بعض الاستراتيجيات المناسبة في مساعدة التلاميذ على خفض اضطراباتهم الانتباهية، واستثمار نشاطهم الزائد في زيادة مستوى التحصيل.	منهج تجريبي - المنهج الوصفي	٧٦ تلميذا من ذوي اضطراب الانتباه - المصحوب بالنشاط الزائد	اختبار النكاه غير لفظي - قائمة ملاحظة سلوك الطفل - اختبارات لغوية.	استخدام المعلم للألعاب اللغوية لها اثر كبير في زيادة التحصيل للجموعه التجريبية - ضرورة تدريب المعلمين على التعامل مع ذوي صعوبات التعلم .
٣	إيمان محمود السيد (٢٠٠٤) (٧)	اثر برنامج لبعض أنشطة التربية الحركية في تعديل اضطراب الانتباه لدى اطفال الروضة.	تصميم برنامج يقوم على أنشطة التربية الحركية لتعديل اضطراب الانتباه.	منهج تجريبي	٤٤ طفلا .	اختبار رسم الرجل لقياس النكاه - مقياس انتباه الأطفال .	برنامج التربية الحركية له تأثير ايجابي على تعديل اضطراب الانتباه لدى الأطفال .

رقم	اسم الباحث	عنوان البحث	الهدف من البحث	المنهج المستخدم	العينة	الأدوات المستخدمة	النتائج
٤	سها محمد فكرى (٢٠٠٤) (١٦)	تأثير برنامجين للقصص الحركية والألعاب الحركية والألعاب الصغيرة.	تصميم برنامجين للقصص الحركية والألعاب الصغيرة، والتعرف على تأثيرهما على الانتباه.	منهج تجريبي	٧٥ طفل وطفلة من الصف الأول والثاني والثالث الابتدائي.	مقياس القدرة التعبيرية - مقياس انتباه الأطفال.	برنامج القصة الحركية ساعد الأطفال في تحسين القدرة التعبيرية والانتباه لديهم.
الدراسات الأجنبية:							
٥	Paniagua, et.al (٢٥) (١٩٩٠)	تنظيم الأطفال ذوي النشاط الزائد من خلال تصحيح الاستجابات.	التعرف على تأثير اللعب ضمن أساليب التعزيز لسلوك المرغوب فيه، وتعديل سلوك النشاط الزائد والانفاجية.	منهج تجريبي	أطفال ذكور بالمدرسة الابتدائية		البرنامج له تأثير ايجابي على السلوك الفوضوي.
٦	Ghosh & Chatopadhy (٣٢) (١٩٩٣)	تعديل سلوك الأطفال الناتج عن اضطراب الانتباه المصحوب بالنشاط الزائد	تعديل سلوك الأطفال الناتج عن اضطراب الانتباه المصحوب بالنشاط الزائد	منهج تجريبي	١٥ طفل في سن ٧ سنوات	تصمنا ملحوظا في السلوكيات المصاحبة لاضطراب الانتباه مثل التعاون - السلوك الاجتماعي - الطاعة.	

إجراءات البحث :

١- منهج البحث : استخدمت الباحثة المنهج التجريبي بتصميم القياس القبلي - البعدي على مجموعتين (تجريبية - ضابطة) .

٢- مجتمع البحث: تم اختيار مجتمع البحث بالطريقة العمدية من تلميذات الصف الأول الابتدائي بمدرسة كلية النصر للغات (محافظة القاهرة) للعام الدراسي ٢٠٠٥/٢٠٠٦ ويبلغ عددهم ١٥٠ تلميذة.

٣- عينة البحث: تم تطبيق اختبار اضطراب الانتباه المصحوب بالنشاط الزائد (مرفق ١) على ١٠٠ تلميذة للتعرف على التلميذات اللاتي يعانون من اضطراب الانتباه المصحوب بالنشاط الزائد، واللاتي ظهرت عليهن الأعراض التالية عن طريق ملاحظة الباحثة :

- قصور واضح في المهارات (الاجتماعية- مهارات عملية).

- عدم الاستماع لتعليمات المدرسة .

- النسيان المتكرر.

- التحرك الكثير بدون داع .

- الإفراط في الكلام .

وبعد تطبيق الاختبار اتضح أن عدد التلميذات اللاتي يعانون من اضطراب الانتباه المصحوب بالنشاط الزائد (٣٠) تلميذة، تم تقسيمهم إلى: مجموعة تجريبية: (١٥) تلميذة.

مجموعة ضابطة: (١٥) تلميذة.

وتم التحقق من تجانس أفراد العينة في متغيرات البحث المختارة وهي :

- المتغيرات الانثروبومترية(السن - الطول - الوزن).

- الذكاء - الإدراك الحركي - الانتباه المصاحب للنشاط الزائد.

جدول (١)

المتوسط الحسابي والانحراف المعياري ومعامل الالتواء لعينة البحث

ن = ٣٠

في المتغيرات قيد البحث

المتغيرات	م	ع	ل
السن (بالسنة)	٦,٩٢	٠,٤٦	-٠,٩٢
الوزن(كجم)	٣٢,٢٧	٢,٥٥	٠,٤٢٢
الطول(سم)	١١٩,٦٧	٢,٥٩	-٠,١٩٢
الذكاء (درجة)	٧٤,٧٢	١١,٧٦	-٠,٠٧

- يتضح من الجدول أن معامل الالتواء لمجتمع البحث في المتغيرات قيد البحث +3 و -3 ، مما يدل على أن عينة البحث تعتبر مجتمعا اعتداليا متجانسا .
- وتم اختيار الصف الأول الابتدائي للأسباب التالية :
- الإمام بالقراءة والكتابة، لسهولة تطبيق الاختبارات.
 - سهولة التعرف على اضطراب الانتباه المصاحب بالنشاط الزائد.
 - نسبة الاضطراب تكون 6,2% في المرحلة العمرية من 6 - 9 سنوات.
- تم إجراء التكافؤ لمجموعي البحث في المتغيرات المختارة .

جدول (٢)

دلالة الفروق بين مجموعتي البحث في السن- الوزن- الطول- الذكاء

ن=١٥

ت	مجموعة تجريبية		مجموعة ضابطة		المتغيرات
	ع	م	ع	م	
١,٠٨	٠,٣٨١	٧,٠٤	٠,٥١٥	٦,٨٢	السن
١,٣٧	٢,٢٨	٣١,١٠	٢,٥٩	٣٢,٦٠	الوزن
٠,٠٩٣	٢,٥٥	١١٩,٦٠	٢,٢٧	١١٩,٥٠	الطول
٠,١٤	١١,٨٣	٧٤,٩٣	١١,٩٠	٧٤,٥٠	الذكاء

قيمة " ت " الجدولية عند مستوى معنوية ٠,٠٥ = ٢,١٤٥ في اتجاهين

قيمة " ت " الجدولية عند مستوى معنوية ٠,٠٥ = ١,٧٦١ في اتجاه واحد

يتضح من الجدول (٢) عدم وجود فروق ذات دلالة إحصائية بين المجموعتين التجريبية والضابطة في متغيرات المختارة مما يدل على تكافؤ عينتي البحث .

جدول (٣)

دلالة الفروق بين مجموعتي البحث في الإدراك الحركي - اضطراب الانتباه

ن=١٥

ت	مجموعة ضابطة		مجموعة تجريبية		المتغيرات
	ع	م	ع	م	
٠,٢١٠	١,٦٨	٨,٦٠	١,٧٩	٨,٧٣	التوازن والقوام
-٠,١٢١	١,٥٠	١٠,٦٠	١,٥٠	١٠,٥٣	تصور الجسم
-٠,٧٤٧	٢,١٣	١٤,٨٦	١,٧٥	١٤,٣٣	المزاوجة الإدراكية - الحركية
-٠,٤٣٨	١,٢٧	٤,٢٦	١,٢٢	٤,٠٦	التحكم البصرية
٠,٨٠٠	٠,٩٦	٢,٩٣	٠,٨٦	٣,٢٠	إدراك الشكل
-٠,٢٤٧	٤,١٦	٤١,٢٦	٤,٧٠	٤٠,٨٦	المجموع
٠,١٠٥	١,٧٤	٨,٨٠	١,٧٢	٨,٨٦	نقص الانتباه
-٠,٢٢٦	١,٤٠	١٣,٤٦	١,٧٩	١٣,٣٣	النشاط الزائد
-٠,٢٠٠	٠,٩٩	٤,٤٦	٠,٨٢	٤,٤٠٠	الاندفاعية
-٠,١٣٠	٢,٨٦	٢٦,٧٣	٢,٧٧	٢٦,٦٠	المجموع

قيمة ت الجدولية = ٢,٠٤٨ عند مستوى (٠,٠٥) في اتجاهين .

قيمة ت الجدولية = ١,٧٠١ عند مستوى (٠,٠٥) في اتجاه واحد .

يتضح من الجدول عدم وجود فروق دالة بين مجموعتي البحث (التجريبية - الضابطة) في الإدراك الحركي - اضطراب الانتباه المصحوب بالنشاط الزائد ، مما يدل على تكافؤ مجموعتي البحث .

٤- أدوات البحث ووسائل جمع البيانات :

- السجلات المدرسية: لجمع البيانات الخاصة بالتلميذات في السن والوزن والطول.

- الملاحظة: استخدمت الباحثة الملاحظة أثناء ممارسة التلميذات حصة التربية الرياضية.

- المراجع العلمية : الاطلاع على المراجع والرسائل العلمية المرتبطة بالدراسة .

- الاختبارات والمقاييس:

أولاً : اختبار اضطراب الانتباه المصحوب بالنشاط الزائد : تم اختيار اختبار محمد النوبي محمد

على (٢٠٠٥) للتعرف على اضطراب الانتباه المصحوب بالنشاط الزائد للأطفال العاديين .

وهناك ثلاثة أبعاد للاختبار (نقص الانتباه - النشاط الزائد - الاندفاعية)، صورة الطفل المصورة

(٣٦ رسم وصورة) .

ويصلح هذا الاختبار للأطفال من سن ٦ : ١٢ سنة .

طريقة تصحيح الاختبار:

- البعد الأول (نقص الانتباه) - إجابة صحيحة = درجة واحدة .

- إجابة خاطئة = صفر .

- البعد الثاني (النشاط الزائد) - استجابة أولى: ٣ درجات .

- استجابة ثانية: درجتان .

- استجابة ثالثة: درجة واحدة .

- البعد الثالث (الاندفاعية) - إجابة صحيحة = درجة واحدة .

- إجابة خاطئة = صفر .

جدول (٤)

يوضح توزيع عبارات اختبار اضطراب الانتباه المصحوب بالنشاط الزائد

البعد	رقم الرسم- الصورة	درجة صغرى	درجة كبرى
نقص الانتباه	١٨-١	صفر	١٨
النشاط الزائد	٢٧-١٩	٩	٢٧
الاندفاعية	٣٦-٢٨	صفر	٩
المجموع	٣٦ رسم أو صورة	٩	٥٤

المعاملات العلمية للاختبار :

- ثبات الاختبار : تم حساب ثبات الاختبار عن طريق (معامل ألفا كرونباخ - التجزئة النصفية) ،

كما تم حساب عامل الارتباط بين درجة كل عبارة أو صورة والدرجة الكلية للبعد الذي تنتمي

إليه تلك العبارة ، وقد تراوحت معاملات الارتباط بين (.٣٦ - .٨٠) .

- صدق الاختبار: تم حساب صدق الاختبار عن طريق المحك التلازمي عن طريق حساب

معاملات الارتباط بين أبعاد الاختبار (صورة الطفل) إعداد الباحث وبين الاختبار المحك

ترجمة وتعريب عادل عبد الله (٢٠٠٢) ، كما تم حساب التجانس الداخلي عن طريق حساب

معاملات الارتباط بين درجة كل عبارة والدرجة الكلية للبعد، وقد تراوحت معاملات الارتباط

ما بين (.٠٤٤ - .٠٩٥) .

المعاملات العلمية المستخدمة للدراسة الحالية :

- ثبات الاختبار:

جدول (٥)

معامل الارتباط بين التطبيق الأول والتطبيق الثاني في متغيرات اختبار اضطراب الانتباه المصحوب بالنشاط الزائد

ن=١٠

المتغير	التطبيق الأول		التطبيق الثاني		"ت"
	ع	م	ع	م	
نقص الانتباه	٨,٠٠	١,٤١	١,٣٩	٨,٢٠	*٠,٨٩٩
النشاط الزائد	١١,٥٠٠	٠,٨٤٩	٠,٨٤٣	١١,٤٠٠	*٠,٩٥١
الاندفاعية	٢,٧٠٠	١,٢٥	١,٢٨	٢,٩٠٠	*٠,٨٧٦
المجموع	٢٢,٢٠	٣,٠١	٣,٠٢	٢٢,٥٠	*٠,٩٣٠

قيمة " ر " الجدولية عند درجة حرية ٨ ومستوى معنوية ٠,٠٥ = ٠,٦٣٢

يتضح من الجدول وجود ارتباط دال بين التطبيق الأول والتطبيق الثاني للأبعاد والمجموع الكلي للاختبار مما يدل على ثبات الاختبار ، وقد تراوحت قيم معامل الارتباط بين ٠,٨٧٦ و ٠,٩٣٠ مما يدل على درجة عالية من الثبات .

- صدق الاختبار:

جدول (٦)

دلالة الفروق بين المجموعتين في متغيرات اختبار اضطراب الانتباه المصحوب بالنشاط الزائد

المتغيرات	مجموعة مميزة		مجموعة غير مميزة		" ت "
	ع	م	ع	م	
نقص الانتباه	٨,٠٠	١,٤١	١,٥٠	٩,٤٠٠	*٢,١٤٣
النشاط الزائد	١١,٥٠	٠,٨٤	٠,٠٠٠	١٥,٠٠	*١٣,٠٢٤
الاندفاعية	٢,٧٠	١,٢٥	٠,٤٨	٤,٧٠٠	*٤,٧١٤
المجموع	٢٢,٢٠	٣,٠١١	١,٣٧	٢٩,١٠	*٦,٥٩٦

قيمة " ت " الجدولية عند مستوى معنوية ٠,٠٥ = ٢,١٠١ في اتجاهين

يتضح من الجدول (٦) وجود فروق بين المجموعتين المميزة وغير المميزة في جميع أبعاد الاختبار في اتجاه المجموعة المميزة مما يدل على قدرة الاختبار على التمييز بين المجموعات ، وهو ما يؤكد صدق الاختبار .

ثانيا : مقياس الإدراك الحركي لبورنو : (P.P.M.S)Purdue perceptual motor survey:
اعد المقياس للمرحلة السنوية من ٦ : ١٢ سنة ، لتحديد القدرات الإدراكية – الحركية للأطفال ،
وتعيين القصور في هذه القدرات لدى الأطفال .

يتكون المقياس من ٣١ بندا تمثل خمسة مجالات رئيسية للقدرات الإدراكية-الحركية وهي :

١- التوازن والقوام.

٢- صورة الجسم وتمييزه .

٣- المزوجة الإدراكية – الحركية .

٤- التحكم البصري.

٥- إدراك الشكل .

ويتضمن المقياس إحدى عشر اختبارا فرعيا تغطي المجالات الخمسة السابقة وهي :

١- اختبار المشي على اللوحة .

٢- اختبار الوثب .

٣- اختبار تعيين أجزاء الجسم .

٤- اختبار تقليد الحركة .

٥- اختبار عبور المانع

٦- اختبار كروس- ويبر

٧- اختبار زاويا على الأرض

٨- اختبار لوحة الطباشير

٩- اختبار الكتابة الإيقاعية

١٠- اختبار المتابعة البصرية

١١- اختبار التحصيل البصري للأشكال

والملحق (٢) يوضح الوصف التفصيلي للاختبار .

متطلبات استخدام المقياس :

١- لوح خشبي طوله ٨ : ١٢ قدم موضوع على قاعدتين بارتفاع ٦ بوصة وعرض ٤ بوصة .

٢- عارضة وثب بطول ٩٠ سم موضوع على قائمين مدرجين .

٣- بطارية صغيرة في شكل قلم .

٤- سبورة كبيرة وطباشير .

٥- ورق ابيض بحجم A4

٦- قلم رصاص وممحاة .

٧- نماذج لأشكال هندسية (مبينة بالملحق ٢) .

وقد تم تقنين المقياس في البيئة العربية للتأكد من مدى صلاحية المقياس ، وإمكانية استخدامه في البيئة العربية .

المعاملات العنمية للمقياس :

أولاً : ثبات المقياس : تم إيجاد معامل الثبات بطريقة إعادة الاختبار T-Retest لعينة مكونة من (١٠) تلميذات من الصف الثاني الابتدائي من غير أفراد العينة ، وذلك بفارق زمني قدرة أسبوعين .

جدول (٧)

معامل الارتباط بين التطبيق الأول والثاني لاختبار الإدراك الحركي

ن=١٠

المتغير	التطبيق الأول		التطبيق الثاني		قيمة " ر "
	ع	م	ع	م	
التوازن والقوام	٩,٩٠	٠,٩٩	١٠,٠	٠,٩٤	*٠,٩٤٨
تصور الجسم	١١,٥٠	٠,٩٧	١١,٣٠	١,٢٥	*٠,٨٦٨
المزاوجة الإدراكية - الحركية.	١٥,٥٠	٠,٨٤	١٥,٤٠	٠,٩٦	*٠,٩٤٧
التحكم البصرية	٥,٠٠	٠,٦٦	٤,٩٠	٠,٧٣	*٠,٩٠٤
إدراك الشكل	٣,٧٠	٠,٦٧	٣,٨٠	٠,٦٣	*٠,٨٨٥
المجموع	٤٥,٦٠	٣,٨٣	٤٥,٠٠	٤,٦٦	*٠,٩١٩

قيمة " ر " الجدولية عند درجة حرية ٨ ومستوى معنوية ٠,٠٥ = ٠,٦٣٢

يتضح من جدول (٧) وجود علاقة ارتباطية بين التطبيق الأول و الثاني للإبعاد والمجموع الكلي للمقياس ، وقد تراوحت قيم معامل الارتباط بين ٠,٨٦٨ و ٠,٩٤٨ مما يدل على ثبات المقياس .

ثانياً: صدق الاختبار :

تم حساب صدق التمايز على عينة خارج عينة البحث قوامها (١٠) تلميذة ،

جدول (٨)

دلالة الفروق بين المجموعة المميّزة والغير مميّزة في اختبار الإدراك الحركي

ن = ١٠

المتغير	مج مميّزة		مج غير مميّزة		قيمة "ت"
	م	ع	ع	م	
التوازن والقوام	٩,٩٠	٠,٩٩	٧,٤	١,٥٠	*٤,٣٨٢
تصور الجسم	١١,٥٠	٠,٩٧	٩,٥٠	١,٠٨	*٤,٣٥٣
المزاوجة الإدراكية - الحركية.	١٥,٥٠	٠,٨٥	١٣,١٠	١,٥٢	*٤,٣٥٠
التحكم البصرية	٥,٠٠	٠,٦٧	٣,١٠	٠,٧٣	*٦,٠٤
إدراك الشكل	٣,٧٠	٠,٦٧	٢,٦٠	٠,٥٢	*٤,٠٩
المجموع	٤٥,٦٠	٣,٨٣	٣٥,٧٠	٥,١٦	*٤,٨٦٦

قيمة " ت " الجدولية عند مستوى معنوية $٠,٠٥ = ٢,١٠١$ في اتجاهين

يتضح من الجدول (٨) وجود فروق دالة أحصائية بين المجموعة المميّزة والغير مميّزة في اتجاه المجموعة المميّزة مما يدل على قدرة المقياس على التمييز بين المجموعات ، وهذا يشير إلى صدق الاختبار التمايزي .

ثالثاً : اختبار الذكاء المصور لأحمد زكي صالح :

يهدف الاختبار إلى قياس القدرة على إدراك التشابه والاختلاف بين الأشياء ، ويهدف إلى تقدير الذكاء لدى الأفراد من سن ٨ : ١٧ سنة وتم تطبيقه في البيئة المصرية وتبين أنه يمتاز بمعاملات صدق وثبات مرتفعة .

المعاملات العظمى للمقياس :

أولاً : ثبات المقياس : قامت الباحثة بحساب ثبات الاختبار بطريقة إعادة الاختبار T-Retest لعينة مكونة من (١٠) تلميذات من الصف الثاني الابتدائي من غير أفراد العينة ، وذلك بفارق زمني قدرة أسبوعين .

جدول (٩)

معامل الارتباط بين التطبيق الأول والثاني لاختبار الزكاء المصور

ن = ١٠

ر	م ف	التطبيق الثاني		التطبيق الأول	
		ع	م	ع	م
٠,٩٩٢	٠,٢٧	١١,٦٦	٧٣,٩٣	١١,٨٠	٧٣,٦٧

قيمة " ر " الجدولية عند مستوى ٠,٥ ودرجة حرية ١٤ = ٠,٥٤٤

يتضح من جدول (٩) وجود علاقة ارتباطيه كبيرة بين التطبيق الأول والتطبيق الثاني ، مما يشير إلى ثبات الاختبار .

ثانيا: صدق الاختبار :

تم حساب صدق التمايز على عينة خارج عينة البحث قوامها (١٠) تلميذات ، حيث تم تحديد الربيعين الأدنى والأعلى وإيجاد دلالة الفروق في الاختبار .

جدول (١٠)

دلالة الفروق بين الربيعين الأدنى والأعلى في اختبار الزكاء المصور

ن =

الدلالة	قيمة "ت"	الربيع الأعلى		الربيع الأدنى	
		ع	م	ع	م
دال	١٣,٠٢	٣,٢٠	٨٧,٧٥	٢,٩٩	٥٩,٢٥

ت الجدولية عند مستوى ٠,٥ = ٢,٤٥

يتضح من الجدول (١٠) وجود فروق دالة أحصائية بين الربيعين الأدنى والأعلى ، وهذا يشير إلى صدق الاختبار التمايزي .

٥- البرنامج المقترح :

قامت الباحثة بتصميم برنامج العاب تعاونية مقترح بعد الاطلاع على العديد من المراجع العلمية والأبحاث التي تناولت اضطراب الانتباه المصحوب بالنشاط الزائد والإدراك الحركي (مرفق ٤) .

الهدف العام للبرنامج :

- تنمية الإدراك الحركي لدى التلميذات .
- خفض اضطراب الانتباه المصحوب بالنشاط الزائد .

أغراض البرنامج :

- تنمية مهارة احترام ملكية الآخرين
- القدرة على انجاز المهام الموكلة إليها .
- تنمية مهارة القدرة على التعبير عن المشاعر في المواقف المختلفة .
- تنمية مهارات مشاركة الآخرين في العمل .

أسس وضع البرنامج :

راعت الباحثة الأسس التالية عند وضع البرنامج:

- مراعاة أن يتناسب محتوى البرنامج مع الأهداف المحددة للبحث.
 - مراعاة الخصائص السنية قيد البحث .
 - أن يتمشى محتوى البرنامج مع قدرات التلاميذ ومراعاة الفروق الفردية .
 - أن يتصف البرنامج بالمرونة أثناء التطبيق .
 - تدرج البرنامج من السهل إلى الصعب .
 - مراعاة عوامل الأمن والسلامة أثناء تنفيذ البرنامج.
 - أن يتصف بالتنوع والشمول والبساطة .
 - مراعاة توفير المكان المناسب.
 - محاولة تقليل المثيرات وتبسيطها.
 - استخدام المثيرات المجسمة للتدريب على الأنشطة المحددة .
 - زيادة حدة المثيرات.
 - تنوع الألعاب بين العاب زوجية وجماعية لتشجيع روح الجماعة والتفاعل الاجتماعي .
 - أن تسمح الألعاب بالانتقال والتحرك في جميع الاتجاهات ، وأدراك أجزاء الجسم والتحكم به .
 - مكافأة التلميذ على أي تقدم يحرزه ، مع شرح أسباب المكافأة .
 - توفير فترات راحة للتلميذات يطلب فيها الاسترخاء وعدم الانتباه.
 - تجنب المنافسات لمنع القلق والتوتر .
 - استخدام الموسيقى المحببة للأطفال أثناء اللعب .
- محتويات البرنامج : يتضمن البرنامج الأنشطة التالية :
- أنشطة الوعي بأجزاء الجسم .
 - أنشطة لتنمية الوعي بالفراغ .
 - أنشطة اتزان .
 - أنشطة توافق العين واليد – العين والقدم .

- أنشطة لتنمية المهارات الاجتماعية من خلال :

- تنمية مهارات الاستماع
- تنمية مهارات المشاركة
- تنمية مهارة التعاون في اللعب والعمل
- تنمية مهارات ضبط الانفعالات .

التقسيم الزمني للبرنامج : قامت الباحثة بتحديد زمن البرنامج بعد الاطلاع على الدراسات المشابهة ، وبالتالي استغرق البرنامج مدة ٨ أسابيع بواقع ٣ أيام أسبوعيا (الثلاثاء- الأربعاء- الخميس)، ويحتوي البرنامج على (١٢) وحدة تكرر مرتين أسبوعيا .
مكونات درس التربية الرياضية للصف الأول الابتدائي في المنهاج المطور هي :

جدول (١١)

مكونات والتوزيع الزمني لدرس التربية الرياضية

م	أجزاء الدرس	الزمن
١	الإحماء	٧ق
٢	الجزء الرئيسي	٣٥ق
٣	الختام	٣ق

الأنشطة والألعاب التي تشتمل عليها البرنامج المقترح : مرفق ٤

نموذج لدرس تعاوني للمجموعة التجريبية :

التاريخ : الحصص : الفصل :

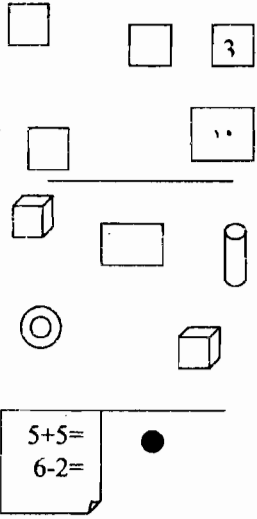
الأدوات المستخدمة : أكياس حبوب مكتوب عليها أرقام مختلفة (٥-١٠-٢٠ - الخ) - مكعبات خشبية - أطواق

- حبال - كاوتش سيارات - سبورة - مقاعد سويدية - بالونات

الغرض التعليمي : تنمية وتقوية أجهزة الجسم المختلفة .

الغرض التربوي : تعليم التعاون - الانتباه - الاستماع لأراء الآخرين .

أجزاء الدرس	الزمن	الشرح	التشكيلات
الجزء التمهيدي	٧ق	الإحماء المشي والجري حول الملعب	دائرة
جزء رئيسي العاب تعاونية	٣٥ق	١- لعبة البحث عن الكنز : تقسيم الملعب إلى ٣ أجزاء (١) جزء للمدرس والتلاميذ ، (٢) جزء الأدوات منظمة بطريقة عشوائية وتسمى "الجزر" ، (٣) جزء يوضع به أكياس الحبوب المرقمة	

 <p>5+5= 6-2=</p>	<p>وتسمى "مكان الكنز" ، يقيم المدرس بكتابة مسائل رياضية على السبورة ويطلب من التلميذات إحصار النتيجة المكتوبة على أكياس الحبوب بعد عبور الجزر ، تحاول التلميذات عبور الجزر عن طريق (الوثب داخل الأطواق - المشي على الحبل - الاتزان على المكعبات الخشبية - الخ) وإيجاد النتيجة (الكنز) والرجوع بنفس الطريقة .</p> <p>ملحوظة : يمكن للفريق أن يتفوقوا على أسرع طريقة لإحصار الكنز بدون ذهاب المجموعة كلها لمكان الكنز</p> <p>٢- لعبة وثب الحبل :</p> <p>يقسم التلاميذ ٤ مجموعات ٥ × تلميذات .</p> <p>وصف اللعبة :تقوم تلميذتان من المجموعة بتدوير الحبل ، تحاول الثلاث تلميذات المتبقية بالوثب معا ، مع تبديل الأماكن .</p> <p>ملحوظة : يمكن زيادة الصعوبة بحمل كرات 'أكياس حبوب' ، أطواق إنشاء الوثب .</p>	
	<p>- لعبة البالون :</p> <ul style="list-style-type: none"> • تقسم الفصل كل ٤ تلميذات معا . • تقف كل مجموعة في شكل دائرة ومعها بالونه كبيرة. • ترمى تلميذة من كل مجموعة في الهواء وتحاول كل مجموعة إبقاء بالوناتها في الهواء أطول مدة دون أن تسقط . 	<p>جزء ختامي</p> <p>٣ ق</p>

٦- الدراسة الاستطلاعية : تم إجراء الدراسة الاستطلاعية بتاريخ من ٥ - ٢/٦ / ٢٠٠٦ على

عينة قوامها (١٠) تلميذة بفرض الآتي :

- التأكد من مدى مناسبة المدرسة والإمكانات المتاحة بها لتطبيق البرنامج المقترح .
- إيجاد المعاملات العلمية لأدوات البحث المستخدمة .
- تحديد أماكن إجراء الاختبارات بالمدرسة .
- تدريب المساعدين للتأكد من مدى دقة التسجيل .
- تحديد المدة الزمنية اللازمة لأداء الاختبارات .

٧- الخطوات التنفيذية لإجراء البحث :

القياسات القبليّة : قامت الباحثة بمساعدة طالبات التربية العملية تطبيق الاختبارات المحددة (الإدراك الحركي - اضطراب الانتباه المصحوب بالنشاط الزائد) للمجموعتين التجريبية والضابطة (٣٠) تلميذة يومي ٧- ٢/٩ / ٢٠٠٦ ، مع مراعاة أن يتم التطبيق في ظروف مماثلة للمجموعتين .

تجربة البحث : قامت الباحثة بتطبيق البرنامج في الفصل الدراسي الثاني من ٢٠٠٦/٢/١٤ إلى ٢٠٠٦/٤/٦ بواقع ٣ حصص أسبوعياً ، بواقع ٢٤ حصة لكل مجموعة من مجموعتي البحث .

جدول (١٢)

التوزيع الزمني لمحتوى البرنامج

البيان	الزمن ومكونات البرامج
عدد أسابيع التطبيق	٨ أسابيع
عدد الوحدات	١٢ وحدة تعليمية
العدد الكلي للوحدات	١٢ وحدة × ٢ تكرار = ٢٤ حصة
عدد المرات/الأسبوع	٣ مرات
زمن تطبيق الوحدة	١٥ دقيقة

وتتلخص الخطوات التنفيذية للبحث كالاتي :

- التعرف على منهاج التربية الرياضية للصف الثاني الابتدائي
- تحضير العاب تعاونية في دروس التربية الرياضية للصف الثاني الابتدائي .
- إعداد الملاعب وتحضير الأدوات للمجموعتين التجريبية والضابطة.
- تنفيذ البرنامج المقترح على المجموعة التجريبية .
- تنفيذ المنهاج التقليدي على المجموعة الضابطة .

دور المدرس أثناء تنفيذ البرنامج:

- تعديل السلوك الغير مرغوب فيه (النشاط الزائد) عن طريق الاستجابة السلبية وتعزيز السلوك الايجابي .
- الهدوء والثبات الانفعالي مع التلاميذ .
- التوجيه البسيط وبكلمات قليلة واضحة.
- عدم عرض الأدوات المستخدمة في الدرس بكاملة أمام التلاميذ .
- التعامل مع التلميذات نوى اضطرابات الانتباه والنشاط الزائد بصورة فردية بما يتناسب مع قدرات وخصائص كل تلميذة .
- عدم التركيز على الأخطاء، والنقد المستمر.
- مكافأة التلميذة التي يتحسن اداءها أمام الجميع لزيادة ثقتها بنفسها .

القياسات البعدية :

بعد الانتهاء من تنفيذ البرنامج المقترح للمجموعة التجريبية ، تم تطبيق الاختبارات البعدية بنفس نظام التطبيق للقياس القبلي لكل من اختبارات (الإدراك الحركي - اضطراب الانتباه المصحوب بالنشاط الزائد) من يوم ١١ : ٢٠٠٦/٤/١٤ .

المعالجات الإحصائية المستخدمة:

- المتوسط الحسابي .
- الانحراف المعياري.
- معامل الالتواء .
- معامل الارتباط لبيرسون .
- اختبار " ت " للمقارنة بين عينتين مستقلتين للمقارنة بين المجموعتين.
- اختبار " ت " للمقارنة بين عينتين مرتبطتين للمقارنة بين قياسات المجموعة الواحدة.
- النسب المئوية لحساب نسب التحسن .

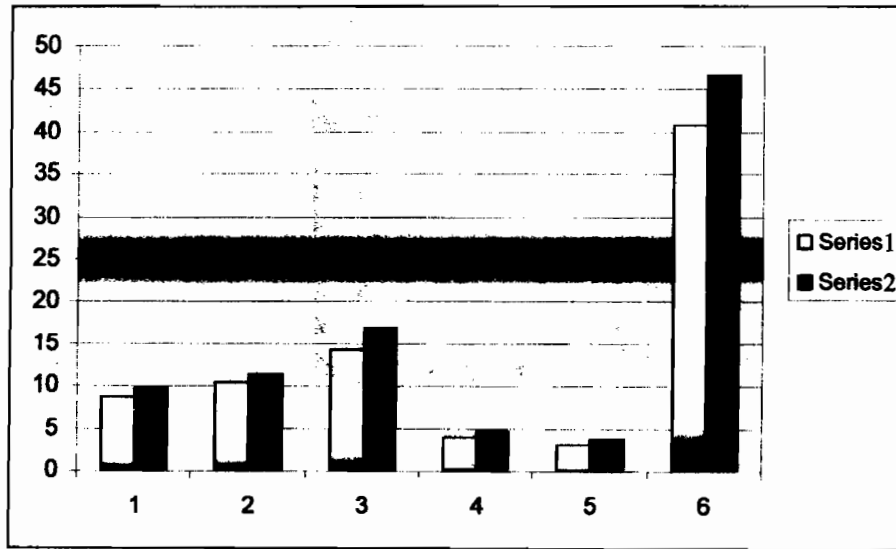
جدول (١٣)

دلالة الفروق بين القياسات القبلية البعدية للمجموعة الضابطة في متغيرات الإدراك الحركي

المتغير	القياس القبلي		القياس البعدي		قيمة " ت "	نسب التحسن
	ع	س	ع	س		
التوازن	١,٧٩	٨,٧٣	١,٩١	٩,٧٣	-٢,٩٦	%١١,٤٥
صورة الجسم	١,٥١	١٠,٥٣	١,٦٣	١١,٤٠	-٤,٥٢	%٨,٢٣
مزاوجة إدراكية - حركية	١,٧٦	١٤,٣٣	٢,٠٧	١٧,٠٠	-٥,١٠	%١٨,٦٠
تحكم بصري	١,٢٢	٤,٠٦	١,١٦	٤,٧٣	-٣,١٦	%١٦,٣٩
إدراك الشكل	٠,٨٦	٣,٢٠	٠,٧٩	٣,٧٣	-٣,٢٣	%١٦,٦٧
المجموع	٤,٧٠	٤٠,٨٧	٤,٥٦	٤٦,٦	-١٠,٦٤	%١٤,٠٣

قيمة " ت " الجدولية عند مستوى معنوية $0,05 = 2,145$ في اتجاهين

قيمة " ت " الجدولية عند مستوى معنوية $0,05 = 1,761$ في اتجاه واحد.



شكل (١)

يبين دلالة الفروق بين القياسات القبلية البعدية للمجموعة الضابطة في متغيرات الإدراك

الحركي

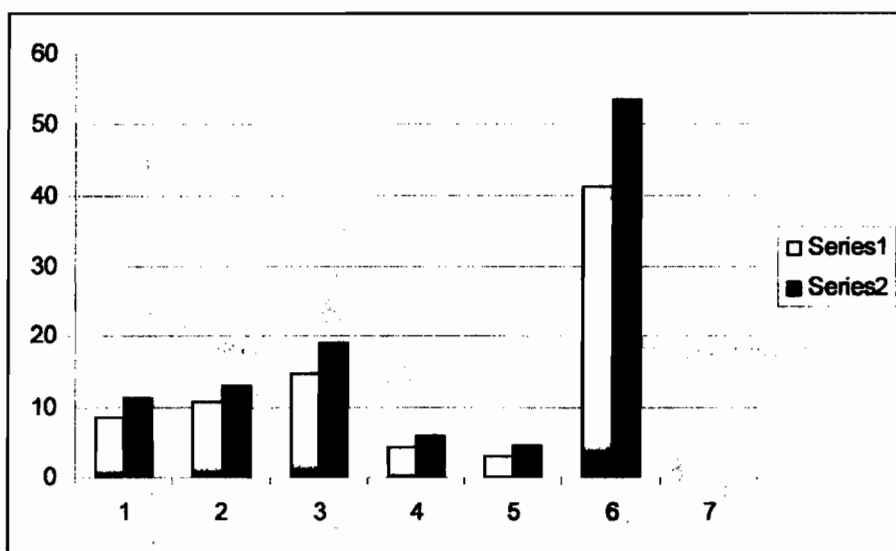
جدول (١٤)

دلالة الفروق بين القياسات القبلية البعدية للمجموعة التجريبية في متغيرات الإدراك الحركي

المتغير	القياس القبلي		القياس البعدي		قيمة " ت "	نسب التحسن
	م	ع	م	ع		
التوازن	٨,٦٠	١,٦٨	١١,١٣	١,٤١	-٨,٢٦	%٢٩,٤٦
صورة الجسم	١٠,٦٠	١,٥٠	١٣,٠٠	٢,١٠	-٧,١٦	%٢٢,٦٤
مزاوجة إدراكية - حركية	١٤,٨٧	٢,١٣	١٩,١٣	١,٩٦	-٩,٦٦	%٢٨,٧٠
تحكم بصري	٤,٢٧	١,٢٨	٥,٨٠	١,٦٦	-٥,٠٠	%٣٥,٩٤
إدراك الشكل	٢,٩٣	٠,٩٦	٤,٤٧	٠,٨٣	-٤,٧٧	%٥٢,٢٨
المجموع	٤١,٢٧	٤,١٦	٥٣,٥٣	٤,٦٤	٢٠,٥٣	%٢٩,٧٣

قيمة " ت " الجدولية عند مستوى معنوية $0,05 = 2,145$ في اتجاهين

قيمة " ت " الجدولية عند مستوى معنوية $0,05 = 1,761$ في اتجاه واحد .



شكل (٢)

يبين دلالة الفروق بين القياسات القبلية البعدية للمجموعة التجريبية في متغيرات الإدراك

الحركي

جدول (١٥)

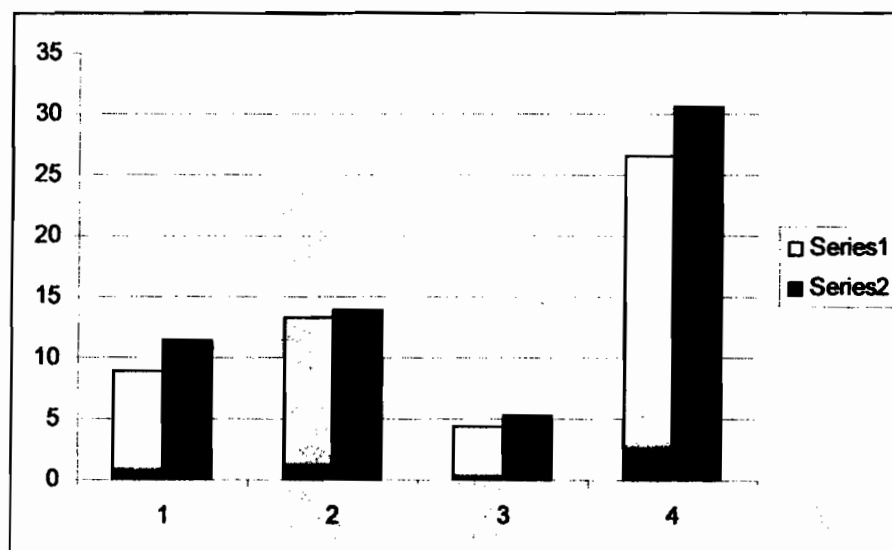
دلالة الفروق بين القياسات القبلية البعدية للمجموعة الضابطة في متغيرات نقص الانتباه -

النشاط الزائد - الاندفاعية

المتغير	القياس القبلي		القياس البعدي		قيمة " ت "	نسب التحسن
	ع	م	ع	م		
نقص الانتباه	١,٧٢	٨,٨٧	٢,٢٢	١١,٤٠	*-٣,٨٧٥	%٢٨,٥٧
النشاط الزائد	١,٧٩	١٣,٣٣	٢,٣٤	١٣,٩٣	*-٠,٩٤٠	%٤,٥٠
الاندفاعية	٠,٨٢	٤,٤٠	١,٣٣	٥,٢٧	*-٢,٣٨	%١٩,٧٠
المجموع	٢,٧٧	٢٦,٦٠	٣,٢٤	٣٠,٦٠	*-٣,٥١	%١٥,٠٤

قيمة " ت " الجدولية عند مستوى معنوية $\alpha = ٠,٠٥$ في اتجاهين

قيمة " ت " الجدولية عند مستوى معنوية $\alpha = ٠,٠٥$ في اتجاه واحد .



شكل (٣)

يبين دلالة الفروق بين القياسات القبلية البعدية للمجموعة الضابطة في متغيرات نقص الانتباه

- النشاط الزائد - الاندفاعية

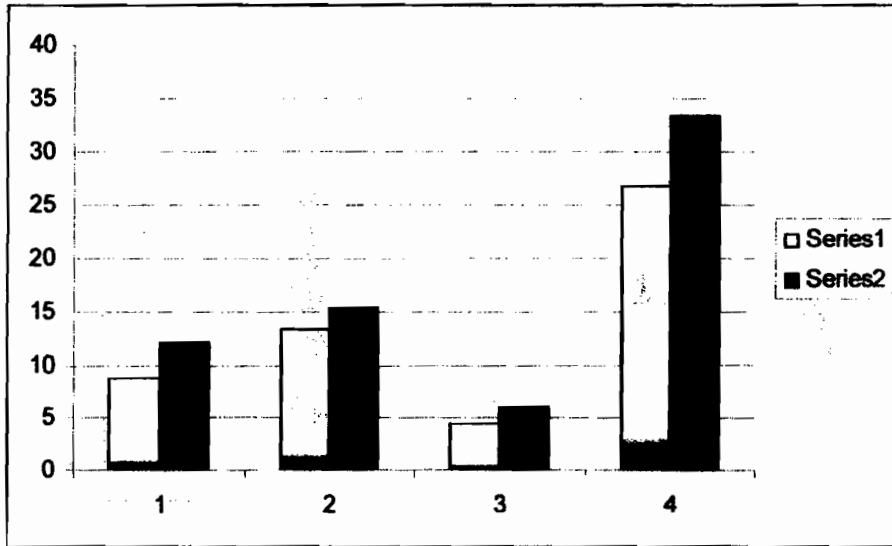
جدول (١٦)

دلالة الفروق بين القياسات القبلية البعدية للمجموعة التجريبية في متغيرات نقص الانتباه -
النشاط الزائد - الاندفاعية

المتغير	القياس القبلي		القياس البعدي		قيمة " ت "	نسب التحسن
	ع	م	ع	م		
نقص الانتباه	١,٧٤	٨,٨٠	٢,١٦	١٢,١٣	*-٤,٧٩٩	%٣٧,٨٨
النشاط الزائد	١,٤١	١٣,٤٧	٢,٦٠	١٥,٣٣	*-٢,٧٤	%١٣,٨٦
الاندفاعية	٠,٩٩	٤,٤٧	١,٤٩	٥,٩٣	*-٤,٧٩	%٣٢,٨٣
المجموع	٢,٨٧	٢٦,٧٣	٣,٢٧	٣٣,٤٠	*-٥,٨٢	%٢٤,٩٤

قيمة " ت " الجدولية عند مستوى معنوية $\alpha = ٠,٠٥$ في اتجاهين $٢,١٤٥$

قيمة " ت " الجدولية عند مستوى معنوية $\alpha = ٠,٠٥$ في اتجاه واحد $١,٧٦١$



شكل (٤)

يبين دلالة الفروق بين القياسات القبلية البعدية للمجموعة التجريبية في متغيرات نقص الانتباه -
النشاط الزائد - الاندفاعية

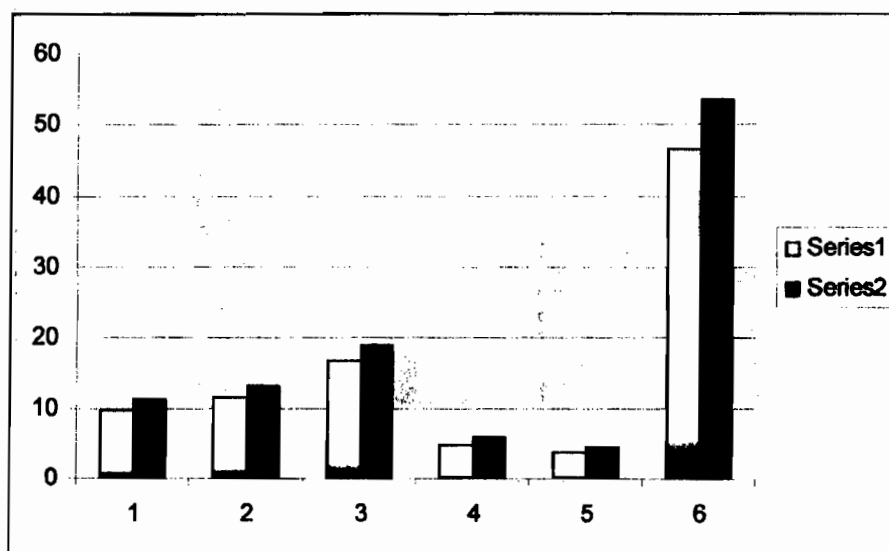
جدول (١٧)

دلالة الفروق بين القياسات البعدية للمجموعتين الضابطة و التجريبية فى متغيرات الإدراك الحركى

المتغير	مج ضابطة		مج تجريبية		قيمة " ت "
	ع	م	ع	م	
التوازن	٩,٧٣	١,٩١	١١,١٣	١,٤١	*-٢,٢٨٧
صورة الجسم	١١,٤٠	١,٦٣	١٣,٠٠	٢,١٠	*-٢,٣٢٣
مزاوجة إدراكية - حركية	١٧,٠٠	٢,٠٧	١٩,١٣	١,٩٦	*-٢,٨٩٩
تحكم بصري	٤,٧٣	١,١٦	٥,٨٠	١,٦٦	*-٢,٠٤١
إدراك الشكل	٣,٧٣	٠,٧٩	٤,٤٧	٠,٨٣	*-٢,٤٦٠
المجموع	٤٦,٦	٤,٥٦	٥٣,٥٣	٤,٦٤	*-٤,١٢٥

قيمة " ت " الجدولية عند مستوى معنوية $٠,٠٥ = ٢,٠٤٨$ فى اتجاهين

قيمة " ت " الجدولية عند مستوى معنوية $٠,٠٥ = ١,٧٠١$ فى اتجاه واحد



شكل (٥)

يبين دلالة الفروق بين القياسات البعدية للمجموعتين الضابطة و التجريبية فى متغيرات الإدراك الحركى

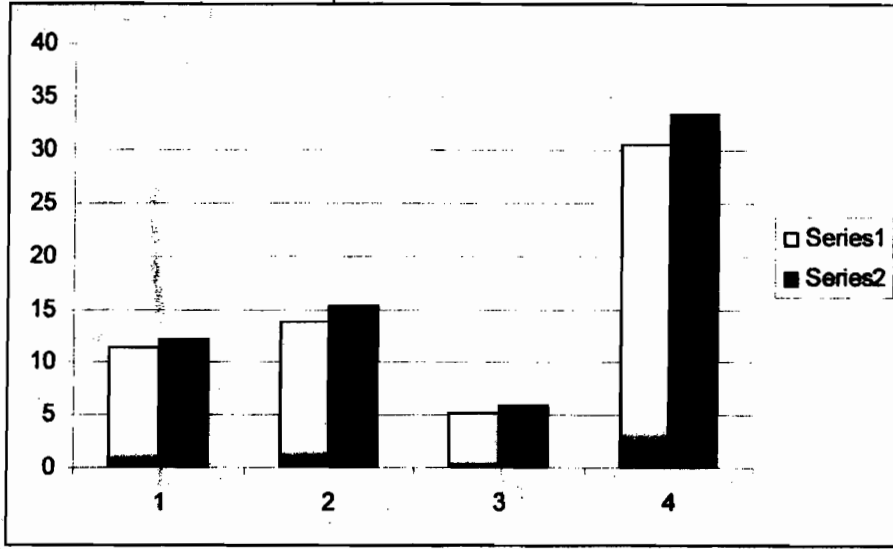
جدول (١٨)

دلالة الفروق بين القياسات البعدية للمجموعتين الضابطة و التجريبية في متغيرات نقص الانتباه - النشاط الزائد - الاندفاعية

المتغير	مج ضابطة		مج تجريبية		قيمة " ت "
	ع	م	ع	م	
نقص الانتباه	١١,٤٠	٢,٢٢	١٢,١٣	٢,١٦	-٠,٩١٤
النشاط الزائد	١٣,٩٣	٢,٣٤	١٥,٣٣	٢,٦٠	-١,٥٤٦
الاندفاعية	٥,٢٧	١,٣٣	٥,٩٣	١,٤٩	-١,٢٩٣
المجموع	٣٠,٦٠	٣,٢٤	٣٣,٤٠	٣,٢٧	*-٢,٣٥٤

قيمة " ت " الجدولية عند مستوى معنوية $0,05 = 2,048$ في اتجاهين

قيمة " ت " الجدولية عند مستوى معنوية $0,05 = 1,701$ في اتجاه واحد



شكل (٦)

يبين دلالة الفروق بين القياسات البعدية للمجموعتين الضابطة و التجريبية في متغيرات نقص الانتباه - النشاط الزائد - الاندفاعية

مناقشة عرض النتائج :

بعد العرض السابق لنتائج البحث ، وفي ضوء أهداف وفروض البحث تمت مناقشة النتائج على النحو التالي : مناقشة الفرض الأول وينص على : " توجد فروق دالة إحصائية بين القياسين القبلي والبعدي في اضطراب الانتباه المصحوب بالنشاط الزائد للمجموعة التجريبية لصالح القياس البعدي " .

أشارت النتائج في كل من الجداول (١٦) والشكل (٤) عن وجود فروق دالة إحصائية بين متوسط درجات القياسات القبليّة والقياسات البعديّة لصالح القياسات البعديّة للمجموعة التجريبية بالنسبة لاضطراب الانتباه المصحوب بالنشاط الزائد . ومن خلال جدول (١٦) نجد نسب التحسن تراوحت بين (١٣,٨٦) إلى (٣٧,٨٨) للمجموعة التجريبية .

وترجع الباحثة ذلك إلى أن الألعاب التعاونية الذي تم استخدامها في الدرس لها تأثير إيجابي على اضطراب الانتباه المصحوب بالنشاط الزائد ، حيث أن الألعاب التعاونية أدت إلى زيادة التواصل بين التلميذات وبالتالي تأثير بعضهم على بعض ، والتعرف على مواطن الضعف لدى التلميذات وعلاجها من خلال الألعاب ، كما أن استخدام المكافآت والثناء اللفظي أثناء تنفيذ البرنامج أدى إلى زيادة القدرة على الانتباه وأداء التلميذات المهارات المطلوبة منهم بنجاح .

وهذا يتفق مع كل من "عبد الله البيلى" ، " عبد القادر القاسم " نقلا عن كندلر "Kneedler" أنه يجب علاج اضطراب الانتباه دون تناول العقاقير ، عن طريق تدريبهم على المهارات الأكاديمية والاجتماعية الضرورية للحياة (١٨ : ١٧١).

كما يشير " حامد زهران " أن الأطفال الذين لديهم اضطرابات نفسية يجب إتاحة الفرصة لهم لإزاحة المشاعر مثل الغضب والعدوان عن طريق أشياء بديلة تزيل عنه الاضطراب والضغط باستخدام أدوات اللعب المختلفة .

وأكد " مصطفى صادق " إلى أهمية الأنشطة الحركية في العمل على الاستفادة من الحركات الزائدة باستثمارها في نشاط حركي يعود على الجسم بالفائدة ويخلصه من النشاط الزائد والقلق والاندفاعية . (١١ : ٢) .

ولقد أيد النتائج العديد من الدراسات السابقة مثل مها محمد فكرى (٢٠٠٤) (١٦) ، وبيجاو وآخرون (Paniagua,et,al) (١٩٩٠) (٣٥) الذين ذكرت نتائج أبحاثهم

فائدة البرامج والقصص الحركية في المساعدة في خفض اضطراب الانتباه المصحوب بالنشاط الزائد (ADHD) .

مناقشة الفرض الثاني وينص على " توجد فروق دالة إحصائية بين القياسين القبلي والبعدي في الإدراك الحركي للمجموعة التجريبية لصالح القياس البعدي " .

أشارت النتائج في كل من الجداول (١٤) عن وجود فروق دالة إحصائية بين متوسط درجات القياسات القبليّة والقياسات البعديّة لصالح القياسات البعديّة للمجموعة التجريبية بالنسبة للإدراك الحركي .

ومن خلال جدول (١٤) نجد نسب التحسن تراوحت بين (٢٢,٦٤) إلى (٥٢,٢٨) للمجموعة التجريبية .

مما يشير إلى ايجابية البرنامج المقترح حيث أنه يشتمل على ألعاب تعاونية تنمي الوعي بأجزاء الجسم - الوعي بالفراغ الاتزان والتوافق وتزيد من فاعلية الدرس .

وأشار "سبانكر Spanker" إلى أن بحوثاً متعددة استخدمت التعلم التعاوني اتفقت على أن التلاميذ يحققون استفادة أكبر عند مساعدتهم بعضهم البعض بدلاً من عملهم منعزلين (٣٨) .

ويتفق ذلك مع دراسات كل من "ابتهاج عبد العال" (١٩٩٢) (١) ، "سامية غانم وجلييلة السويركي" (١٩٨٩) (١٥) في أن الأنشطة الحركية لها تأثير ايجابي على نمو القدرات الحركية المختلفة للأطفال .

مناقشة الفرض الثالث وينص على " توجد فروق دالة إحصائية بين المجموعتين الضابطة والتجريبية في القياس البعدي لاضطراب الانتباه المصحوب بالنشاط الزائد لصالح المجموعة التجريبية " .

أشارت نتائج جدول (١٨) والشكل (٦) إلى وجود فروق دالة إحصائية بين القياسات البعديّة في أبعاد ومجموع اختبار اضطراب الانتباه المصحوب بالنشاط الزائد ، وتفسر الباحثة ذلك إلى ان استخدام الألعاب التعاونية في الدرس أدى الى تنمية التلميذ والتأثير في شخصيته من كافة الجوانب ، بالإضافة إلى استخدام الباحثة للموسيقى أثناء تنفيذ البرنامج أدى الى زيادة التركيز لدى التلميذات .

ويتفق هذا مع دراسة أجراها "كريب cripe" (١٩٨٦) وجد ان إيقاعات الطبول والموسيقى العالية تساعد على زيادة نشاط الجهاز العصبي وبالتالي زيادة الانتباه والتركيز (٢٧ : ٢٥) .

والتحسن لدى المجموعة التجريبية يرجع إلى استخدام الباحثة المثيرات فى البرنامج ، مع زيادة حدة المثير المستخدم ، بالإضافة إلى توفير أوقات راحة متكررة .
بالإضافة إلى أن العمل التعاوني في مجموعات غير متجانسة من التلاميذ لتنمية قصور الانتباه والإدراك الحركي يؤدي إلى تقديم المساعدة من التلميذ الأكثر قدرة إلى الأقل قدرة ، ونجاح المجموعة فى الألعاب يعتمد على نجاح ومساهمة كل أفراد المجموعة وبالتالي زيادة الدافعية للأداء والإقبال عليه .

وأيدت ذلك " عفاف عبد الكريم " أنه هناك حاجة لبرامج الإدراك الحركي خاصة للأطفال خاصة للأطفال الذين لديهم قصور في التعلم ومشاكل حركية ، وأنه يمكن للأطفال التعبير عن مشاعرهم بصراحة عن طريق اللعب (٢٣ : ١٥٣ - ٤٨٠) .

كما نلاحظ من خلال الجدول (١٥) وجود تحسن فى اضطراب الانتباه للمجموعة الضابطة بنسبة من ٤,٥٠ % إلى ٢٨,٥ % وترى الباحثة أن ذلك يرجع إلى اشتغال درس التربية الرياضية التقليدي على ألعاب صغيرة ، وقد ذكر كل من " إبراهيم حنفي " (١٩٩٥) (٢) ، " عزة جابر " (١٩٩٧) (٢١) أن درس التربية الرياضية له تأثير إيجابي على بعض الاضطرابات السلوكية وعلى قوة التركيز وشدة الانتباه لدى التلميذ .

مناقشة الفرض الرابع وينص على " توجد فروق دالة إحصائية بين المجموعتين الضابطة و التجريبية فى القياس البعدي للإدراك الحركي المجموعة التجريبية " .

أشارت نتائج جدول (١٧) والشكل (٥) إلى وجود فروق دالة إحصائية بين القياسات البعدية فى أبعاد ومجموع اختبار الإدراك الحركي .

ونكرت " الين وديع فرج " أن الإدراك الحركي يتضمن خمس خطوات هي : التوقع والترقب والانتباه إلى الشيء والاستقبال وردود الأفعال الحسية والمحولة والضبط والإدراك الواعي (٦ : ٢٤٨)

وحيث أن هناك تحسن فى الانتباه لدى عينة البحث فأنه من الطبيعي أن يكون هناك تحسن فى الإدراك الحركي ، إذ إن قدرة التلميذ على تركيز الانتباه والتغاضي عن المثيرات الخارجية يساهم فى تنمية الإدراك .

كما أن استثارة الطفل وإدخال التشويق وعامل التعاون عن طريق الألعاب التعاونية يساعد على تنمية إدراك الطفل واحساسه بخصائص الحركة يساعد على زيادة الثقة بالنفس والقدرة على الاسترخاء العضلي وتركيز الانتباه والارتقاء بمستوى الأداء وبالتالي تنمية القدرات الإدراكية لديه .

الاستخلاصات :

في ضوء ما أسفرت عنه نتائج الدراسة تم استخلاص مايلي :

- ١- الألعاب التعاونية لها تأثير ايجابي على خفض اضطراب الانتباه المصحوب بالنشاط الزائد .
- ٢- الألعاب التعاونية لها تأثير ايجابي على الإدراك الحركي للأطفال مضطربي الانتباه ذو النشاط الزائد .
- ٣- وجود فروق دالة إحصائية بين المجموعتين التجريبية والضابطة في القياس البعدي لاضطراب الانتباه المصحوب بالنشاط الزائد لصالح المجموعة التجريبية.
- ٤- وجود فروق دالة إحصائية بين المجموعتين التجريبية والضابطة في القياس البعدي للإدراك الحركي لصالح المجموعة التجريبية .

التوصيات :

في ضوء نتائج البحث و الاستخلاصات توصى الباحثة بالاتي :

- ١- اهتمام المدرسين والقائمين على العملية التعليمية بالتعلم التعاوني في دروس التربية الرياضية في المرحلة الابتدائية لما له من ايجابيات متعددة .
- ٢- ضرورة الاهتمام بالبرامج التي تنمي الإدراك الحركي لدى تلاميذ المرحلة الابتدائية .
- ٣- تدريب الطلاب المعلمين والمدرسين على كيفية التعامل مع نوى صعوبات التعلم.
- ٤- تصميم البرامج التعاونية التي تهتم بالأطفال مضطربي الانتباه ذوي النشاط الزائد .
- ٥- إجراء أبحاث ودراسات باستخدام أساليب تعلم مختلفة على الأطفال ذوي صعوبات التعلم في مختلف الفئات .

المراجع :

أولا : المراجع العربية :

١. ابتهاج احمد عبد العال : " تأثير برنامج تربية حركية مقترح على تنمية القدرات الإدراكية الحركية وبعض مهارات الكرة الطائرة المصغرة لتلميذات المرحلة الأولى من التعليم الاساسى " ، المجلة العلمية للتربية البدنية والرياضية ، ع ١١ ، جامعة حلوان ، ١٩٩٢ م .
٢. إبراهيم حنفي شعلان : " تأثير درس التربية الرياضية على بعض مظاهر الإيقاع الحيوي للانتباه وقوة التركيز والقدرة على التحصيل الدراسي " ، كلية التربية الرياضية للبنين ، جامعة حلوان ، المجلة العلمية للتربية البدنية والرياضية ، ع ٢٢ ، يناير ١٩٩٥ م .
٣. احمد أمين فوزي : " سيكولوجية التعلم للمهارات الحركية الرياضية " ، دار المعارف القاهرة ، ١٩٩٨ م .
٤. احمد عمر سليمان الروبى : " القدرات الإدراكية - الحركية للطفل ، النظرية والقياس " ، دار الفكر العربي ، القاهرة ، ١٩٩٥ م .
٥. أمين الخولى ، أسامة كامل راتب ، محمد حسن علاوى : " التربية الحركية للطفل " ، الطبعة الخامسة ، دار الفكر العربي ، القاهرة ، ١٩٩٨ م .
٦. الين وديع فرج : " خبرات فى الألعاب للصغار والكبار " ، الطبعة الثانية ، منشأة المعارف ، الإسكندرية ، ٢٠٠٣ م .
٧. إيمان محمود السيد حسن : " اثر برنامج لبعض أنشطة التربية الحركية فى تعديل اضطراب الانتباه لدى أطفال الروضة " ، معهد الدراسات التربوية ، قسم رياض الأطفال والتعليم الابتدائي ، جامعة القاهرة ، ٢٠٠٤ م .
٨. جابر عبد الحميد : " خصائص التلاميذ ذوى الحاجات الخاصة واستراتيجيات تدريسهم " ، دار الفكر العربي ، القاهرة ، ٢٠٠١ م .
٩. جمال الدين العدوى : " القدرات الإدراكية والحركية لتلاميذ مرحلة التعليم الاساسى (دراسة مقارنة بين الريف والحضر) ، المجلة العلمية للتربية البدنية والرياضية ، ع ٦ ، جامعة حلوان ، ١٩٩٠ م .
١٠. جوزيف ف ريزو ، روبرت ه . زابل : ترجمة عبد العزيز الشخص ، زيدان احمد السرطاوى : " تربية الأطفال والمراهقين المضطربين سلوكيا (النظرية والتطبيق) " ، الجزء الثانى ، دار الكتاب الجامعي ، العين ، الإمارات ، ١٩٩٩ م .
١١. حامد عبد السلام زهران : " الصحة النفسية والعلاج النفسي " ، الطبعة الثانية ، عالم الكتب ، القاهرة ، ١٩٧٨ م .

١٢. خير الدين عويس : " اللعب وطفل ما قبل المدرسة " ، دار الفكر العربي ، القاهرة ، ١٩٩٧م .
١٣. رضا احمد حافظ الادغم ، جمال الدين محمد الشافعي ، عبد الناصر الشبراوي : " فاعلية استخدام بعض استراتيجيات التدريس في تحصيل تلاميذ الصف الرابع الابتدائي مضطربي الانتباه مفرطى النشاط فى اللغة العربية " ، كلية التربية ، دمياط ، جامعة المنصورة ، ١٩٩٩ م .
١٤. زينب محمد شقير : " خدمات نوى الاحتياجات الخاصة ، الدمج الشامل ، التدخل المبكر ، التأهيل المتكامل " ، مجلد ٣ ، مكتبة النهضة المصرية ، القاهرة ، ٢٠٠٢م .
١٥. سامية محمد غاتم ، جليلة السويركى : " تأثير برنامج تربية حركية مقترح على الإدراك الحسي حركي والتكيف الشخصي والاجتماعي لرياض الأطفال ، مجلة العلوم والفنون ، مجلد ١ ، العدد ١ ، كلية التربية الرياضية للبنات ، جامعة حلوان ، ١٩٨٩ م .
١٦. سها محمد فكرى : " تأثير برنامجين للقصة الحركية والألعاب الصغيرة على القدرة التعبيرية وانتباه الأطفال " ، الرياضة علوم وفنون ، مجلد ٢٠ ، ع ٣ ، جزء ٢ ، كلية التربية الرياضية للبنات ، جامعة حلوان ، يناير ٢٠٠٤م .
١٧. عثمان لييب فراج : " الإعاقات الذهنية في مرحلة الطفولة ، تعريفها - تصنيفها - أعراضها - تشخيصها - أسبابها - التدخل الجراحي " ، المجلس العربي للطفولة والتنمية ، القاهرة ، ٢٠٠٢ م .
١٨. عبد الله البيلى ، عبد القادر القاسم ، احمد عبد المجيد العماوى : " علم النفس التربوي وتطبيقاته ، مكتبة الفلاح ، الإمارات ، ١٩٩٧ م .
١٩. عبد الله محمد : " الأطفال الموهوبون ذو الإعاقات " ، دار الرشاد ، السودان ، ٢٠٠٣ م .
٢٠. عبد العزيز الشخص : " دراسة لحجم مشكلة النشاط الزائد بين الأطفال وبعض التغيرات المرتبطة به " ، مجلة كلية التربية ، ع ٩ ، جامعة عين شمس ، ١٩٨٥م .
٢١. عزة جابر : " تأثير درس التربية الرياضية على بعض الاضطرابات لتلاميذ المرحلة الابتدائية " ، رسالة ماجستير غير منشورة ، كلية التربية الرياضية للبنات ، جامعة حلوان ، ١٩٩٧م .
٢٢. عزة خليل عبد الفتاح : " الاختلافات فى أشكال اللعب الرمزي لدى عينة من أطفال ما قبل المدرسة وعلاقته بالاستعداد القراني " ، مجلة علم النفس ، ع ٦٣ ، يوليو - أغسطس - سبتمبر ٢٠٠٢م .
٢٣. عفاف عبد الكريم : " البرامج الحركية والتدريس للصغار " ، منشأة المعارف ، الإسكندرية ، ١٩٩٥ م .

٢٤. عيسى عبد الله جابر : " دراسة ميدانية لبناء برنامج ارشادي لعلاج أطفال مضطربين سلوكيا عن طريق اللعب " ، مجلة ثقافة الطفل ، مجلد ٩ ، المركز القومي لثقافة الطفل ، وزارة الثقافة ، مصر ، ١٩٩٣ م .
٢٥. غسان يعقوب : " الطفل قليل الانتباه كثير الحركة " ، مجلة العربي ، ع ٤٣٤ ، وزارة الإعلام ، الكويت ، ١٩٩٥ م .
٢٦. فتحي مصطفى الزيات : " صعوبات التعلم ، الأسس النظرية والتشخيصية والعلاجية " ، سلسلة علم النفس المعرفي ، ١٩٩٨ م .
٢٧. كمال سالم سيمالم : " اضطرابات قصور الانتباه والحركة المفرطة - خصائصها - وأسبابها - وأساليب علاجية " ، دار الكتاب الجامعي ، العين ، ٢٠٠١ م .
٢٨. مشيرة عبد الحميد احمد : " النشاط الزائد لدى الأطفال - الأسباب - برامج الخفض " سلسلة اشراقات تربوية ، الكتاب الثاني ، المركز العربي للتعليم والتنمية ، ٢٠٠٥ م .
٢٩. نعيمة محمد بدر ، عبد الفتاح صابر : " سيكولوجية اللعب والترويح " ، دار النهضة المصرية ، القاهرة ، ٢٠٠٠ م .

ثانياً: المراجع الأجنبية :

- 30-American psychiatric association : " The diagnostic and manual of mental disorder ,2nd Ed , Washington ., D.C., 1981.
- 31-Gelfand , D.M. et al , : " understanding child behavior disorders , 2nd Ed , New york , Holt Rinehart and Weston , 1988.
- 32-Ghosh ,S, &Chattopadhyay , K ,: "Application of behavior modification techniques in treatment of attention deficit hyperactivity disorder : A case report Indian Journal of clinical psychology , Vol .20 , No (2) . pp . 124-129 .1993 .
- 33- Juha . pekka . M & Others ., : " A school – based movement program for children with motor learning difficulty , European physical education review , Vol 12 , No 3 , pp 273-287,2006.
- 34-Kirchner , G & Fishburne , J.G : " physical education for elementary school children , WCB Mc Grow . Hill , Boston , New York , 1998.
- 35- Paniagua,F , at al , : " Management of hyper active conduct disorder child through correspondence , A preliminary study , Journal of behavior therapy and experimental of psychiatry , Vol .21, No .(1)pp 63- 68,1990.
- 36- Paul ,G , Vogel ,: " School of health education counseling physiology and human performance " , Michigan state university , 1992.
- 37- Schoor , S.T, : " Parental attitude and interactions in delinquency" , British journal of psychology , Vol 32 , No (6) , pp 304- 315,1990.

38-Spanker,K ,: " Putting Cooperative learning " , the test Harvard education latter , 2000.

ثالثا : مواقع على الشبكة الدولية للاتصالات :

. " www.albwaba.com "

٣٩- الأطفال نوى النشاط الزائد :

٤٠- مصطفى صادق : " التآزر الحركي البصري " موقع أطفال الخليج نوى الاحتياجات

. " www.gulfkids.com

الخاصة "

٤١- فائقة محمد بدر - السيد على احمد : " اضطراب الانتباه لدى الأطفال " ، مجلة المعلم ، "

"www.almualem.net/index.html"

42- Julie Riley , MS . RD: Attention Deficit Hyperactivity Disorder (ADHD) and Attention Deficit Disorder (ADD), 2006.

www.healthlibrary.epnet.com/GetContent.aspx?token=8482e079-8512-47c2-960c-a403c77a5e4c&chunkid=12072-21k