

## " التوجيهات البحثية للرسائل العلمية المتناولة الأفراد ذوي التخلف العقلي "

### في كليتي التربية الرياضية بجامعة حلوان "دراسة تحليلية" \*

د/رانية صبحي محمد عبد الله

#### مقدمة و مشكلة البحث ،

تعد الرسالة العلمية نتاج سلسلة من المجهودات المنظمة المتتابعة لمواجهة مشكلة محددة ، وتقدر قيمتها البحثية بالعائد منها ، و بقطاع المستفيدين ؛ و التي تعتمد كلياً و جزئياً على المنهجية المتبعة خلالها ودرجة الدقة التي تمت مراعاتها في كافة إجراءات الدراسة . ومما لا شك فيه أن الرسائل العلمية تعكس المشكلات المعاصرة داخل المجتمع من جانب ، و اتجاهات الباحثين الشخصية فيما يرتبط بالعمل العلمي من جانب آخر .

ونظراً لما يتفق عليه الكثير من المهتمين بالبحث العلمي على أنه يعاني من أزمة حادة ترتبط بالمنهج والنموذج السائد في معالجة ما يتصدى له من مشكلات ( ٢٩ : ٣٠٣ ) ، و ما يذكره حسن شحاته (٢٠٠١) من أن البحث العلمي هو أحد المؤشرات التي تؤخذ في الاعتبار عند المفاضلة بين الجامعات باعتبارها بيوت خبرة تسخر البحث العلمي لخدمة المجتمع والارتقاء به حضارياً ، ولما يتفق عليه المهتمون بتطوير التعليم الجامعي على أن البحث العلمي يجب أن يكون مزدهراً وإلا اعتبرت الجامعة مقصرة في أداء مهامها (٧ : ٥٨-٥٩).

وبالإضافة إلى ما يشهده المجتمع المصري في الفترة الحالية من اهتمام بالأفراد المعاقين بشكل عام والأفراد ذوي التخلف العقلي بشكل خاص ، ونتيجة للدور الفعال للتربية الرياضية في حياة كل منهم بما تحويه من أنشطة متنوعة . ونظراً لما لمستته الباحثة من صعوبات عند الاستناد إلى الرسائل العلمية المتناولة الأفراد ذوي التخلف العقلي بكليتي التربية الرياضية بجامعة حلوان سواء على مستوى نوعية المشكلات المتصدية لها هذه الرسائل أو أسلوب المعالجة المستخدم فيها ، ونظراً لعدم وجود- في حدود علم الباحثة- أية دراسات تناولت تحليل الرسائل العلمية المتناولة لهؤلاء الأفراد في التربية البدنية على المستوى المحلي ؛ إذ توجد دراسات عديدة اهتمت بتحليل الرسائل العلمية في مجالات مختلفة منها دراسة كل من "حسين عمر أمين، ومروة فتحى محمد" (١٩٩٢) (٨) في الرياضة المدرسية ، و"صالح محمد صالح" (١٩٩٣) (١٦) في الرياضات المائية ، و"ياسمين حسن على، ومنى محمود عبد الحلیم" (١٩٩١) (٣٦) في التمرينات ، تقوم الباحثة بالدراسة الحالية .

\* مدرس بقسم الترويح الرياضى - كلية التربية الرياضية للبنين بالهرم - جامعة حلوان .

حيث تحاول الدراسة الحالية التعرف على التوجهات البحثية للرسائل العلمية المتناولة الأفراد ذوى التخلف العقلى بكليتى التربية الرياضية بجامعة حلوان ، إذ تعنى بالتعرف على طبيعة المشكلات التى وقعت فى بؤرة اهتمام الباحثين بهذا المجال عما سواها و بحاجة إلى البحث العلمى لمواجهتها والحد منها ، و كذلك إلقاء الضوء على طبيعة المنهجية المتبعة فى معالجة هذه المشكلات ؛ الأمر الذى يساعد على وضع خطة بحثية فى مجال التربية البدنية المعدلة لتلك الفئة تواكب التوجهات البحثية العالمية من جانب ، و تلقى الضوء على نقاط القوة فى الرسائل العلمية للتركيز عليها ، و نقاط الضعف للحد منها والتغلب عليها من جانب آخر، كما أنها تسهم فى التعرف على بعض مشكلات إجراء البحوث المرتبطة بالأفراد ذوى التخلف العقلى فى مجال التربية الرياضية ، ومحاولة وضع حلول مقترحة للحد منها .

هدف الدراسة :

تهدف الدراسة إلى التعرف على التوجهات البحثية للرسائل العلمية (ماجستير/دكتوراة) المتناولة الأفراد ذوى التخلف العقلى فى كليتى التربية الرياضية بجامعة حلوان ، من خلال تحليل الرسائل العلمية للرد على التساؤلات التالية :

- ١- ما مدى اهتمام الباحثين فى كليتى التربية الرياضية بجامعة حلوان بالأفراد ذوى التخلف العقلى خلال الفترة الزمنية من (١٩٧٠-٢٠٠٤م) ؟
- ٢- ما طبيعة المجال البحثى للرسائل العلمية المتناولة الأفراد ذوى التخلف العقلى فى كليتى التربية الرياضية بجامعة حلوان خلال الفترة الزمنية من (١٩٧٠ - ٢٠٠٤م) ؟
- ٣- ما طبيعة المناهج البحثية المستخدمة فى الرسائل العلمية المتناولة الأفراد ذوى التخلف العقلى فى كليتى التربية الرياضية بجامعة حلوان خلال الفترة الزمنية من (١٩٧٠ - ٢٠٠٤م) ؟
- ٤- ما العينات المختارة فى الرسائل العلمية المتناولة الأفراد ذوى التخلف العقلى فى كليتى التربية الرياضية بجامعة حلوان خلال الفترة الزمنية من (١٩٧٠ - ٢٠٠٤م) ؟
- ٥- ما مدى مراعاة أدبيات الكتابة عن الأفراد ذوى التخلف العقلى فى الرسائل العلمية المقدمة فى كليتى التربية الرياضية بجامعة حلوان خلال الفترة الزمنية من (١٩٧٠-٢٠٠٤م) ؟

مجتمع وعينة الدراسة :

يتضمن مجتمع الدراسة مجموعة الرسائل العلمية (ماجستير/ دكتوراة) المقدمة فى كليتى التربية الرياضية بجامعة حلوان . وتشتمل عينة الدراسة على جميع الرسائل العلمية المتناولة الأفراد ذوى التخلف العقلى المسجلة بمكتبتى الكليتين ، والذى بلغ عددهم (٣٣) رسالة

علمية بواقع (٢٤) رسالة ماجستير ، و (٩) رسائل دكتوراة خلال الفترة الزمنية من (١٩٧٠ - ٢٠٠٤ م) ، جدول وشكلى (١) ، (٢) .

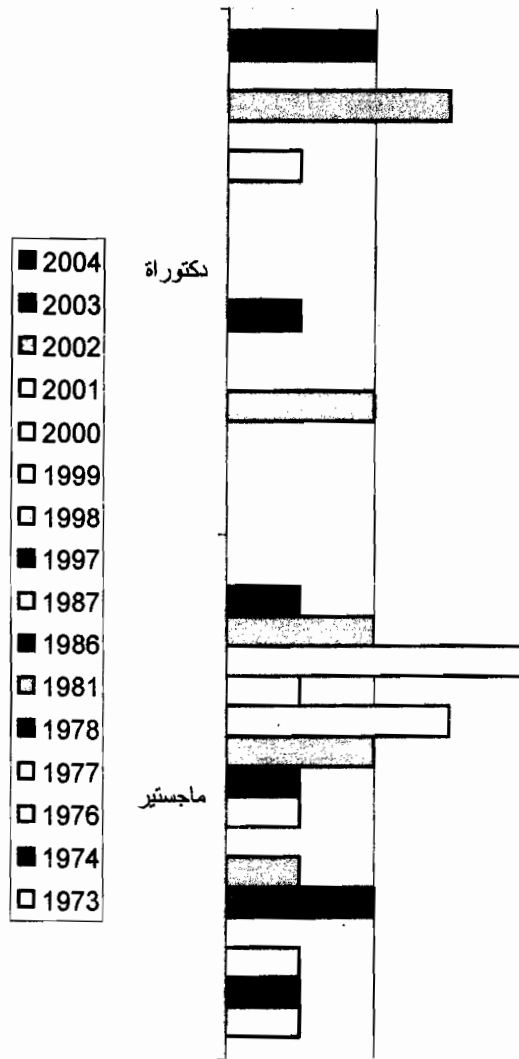
جدول ( ١ )

بيان بالتوزيع الزمنى للرسائل العلمية المتناولة الأفراد ذوى التخلف العقلى

فى كليتى التربية الرياضية بجامعة حلوان خلال الفترة الزمنية

من ( ١٩٧٠ - ٢٠٠٤ م )

المجموع	عدد الرسائل العلمية		الفترة الزمنية
	دكتوراة	ماجستير	
١	—	١	١٩٧٣
١	—	١	١٩٧٤
١	—	١	١٩٧٦
٢	٢	—	١٩٧٧
٢	—	٢	١٩٧٨
٧	٢	٥	الإجمالى
١	—	١	١٩٨١
١	١	—	١٩٨٦
١	—	١	١٩٨٧
٣	١	٢	الإجمالى
١	—	١	١٩٩٧
٢	—	٢	١٩٩٨
٣	—	٣	١٩٩٩
٦	—	٦	الإجمالى
٢	١	١	٢٠٠٠
٥	—	٥	٢٠٠١
٥	٣	٢	٢٠٠٢
٢	—	٢	٢٠٠٣
٣	٢	١	٢٠٠٤
١٧	٦	١١	الإجمالى
٢٣	٩	١٤	العدد الكلى



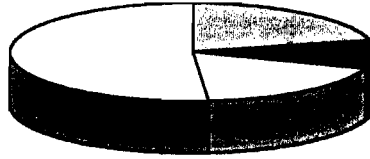
شكل (١) بيان بالتوزيع الزمني للرسائل العلمية المتناولة الأفراد ذوى التخلف العقلي في كليتي التربية الرياضية بجامعة حلوان خلال الفترة الزمنية من (١٩٧٠ - ٢٠٠٤ م)

جدول ( ٢ )

عدد الرسائل العلمية المتناولة الأفراد نوى التخلف العقلى فى كليتى التربية الرياضية  
بجامعة حلوان خلال الفترة الزمنية من (١٩٧٠-٢٠٠٤م)

الفترة الزمنية عدد الرسائل العلمية	الأولى	الثانية	الثالثة	الرابعة	الإجمالى
	(١٩٧٩ - ١٩٧٠م)	(١٩٨٠ - ١٩٨٩م)	(١٩٩٠ - ١٩٩٩م)	(٢٠٠٠ - ٢٠٠٤م)	
المجستير	٥	٢	٦	١١	٢٤
الدكتوراة	٢	١	—	٦	٩
الإجمالى	٧	٣	٦	١٧	٣٣

□ الأولى (1970 - 1979)
■ الثانية (1980 - 1989)
□ الثالثة (1990 - 1999)
□ الرابعة (2000 - 2004)



شكل (٢) عدد الرسائل العلمية المتناولة الأفراد نوى التخلف العقلى فى كليتى التربية  
الرياضية بجامعة حلوان وفقاً للفترة الزمنية

من جدولى وشكلى (١، ٢) يتضح أن :

- الفترة الرابعة (٢٠٠٠-٢٠٠٤م) تمثل طفرة فى عدد الرسائل العلمية سواء على مستوى الماجستير أو الدكتوراة بالرغم من أنها تتمثل فى خمس سنوات فقط ، مما يشير إلى وضوح اهتمام الباحثين فى كليتى التربية الرياضية بالأفراد نوى التخلف العقلى فى تلك الفترة الزمنية مقارنة بالفترات الزمنية السابقة .
- الفترة الثانية (١٩٨٠-١٩٨٩م) تمثل أدنى عدد فى الرسائل العلمية سواء على مستوى الماجستير أو الدكتوراة ، مما يشير إلى قلة اهتمام الباحثين بالأفراد نوى التخلف العقلى فى تلك الفترة الزمنية مقارنة بالفترات الزمنية السابقة .

- تقارب عدد الرسائل العلمية المتناولة الأفراد ذوي التخلف العقلي في الفترتين الأولى (١٩٧٠-١٩٧٩م) ، و الثالثة (١٩٩٠-١٩٩٩م) على الرغم من عدم وجود رسائل دكتوراة في الفترة الثالثة مرتبطة بهؤلاء الأفراد .

#### المنهج المستخدم :

يستخدم في هذا البحث المنهج التحليلي لمعالجة بياناته ، حيث يمكن عن طريقه الوصول للتفاصيل الدقيقة الخاصة بالبيانات الكيفية و مناقشتها جيداً ، حيث تعتمد الباحثة على الاستدلال للوصول للنتائج . ومن الجدير بالذكر أن بعض محاولات التعبير الكمي للبيانات الواردة بهذا البحث لا تستخدم إلا لتوضيح الخطوط العريضة التي يدور حولها هذا البحث خاصة أنه يشتمل على كم هائل من البيانات النوعية .

#### أدوات جمع البيانات :

تحليل الوثائق والتي تتمثل في تقارير البحوث قيد الدراسة .

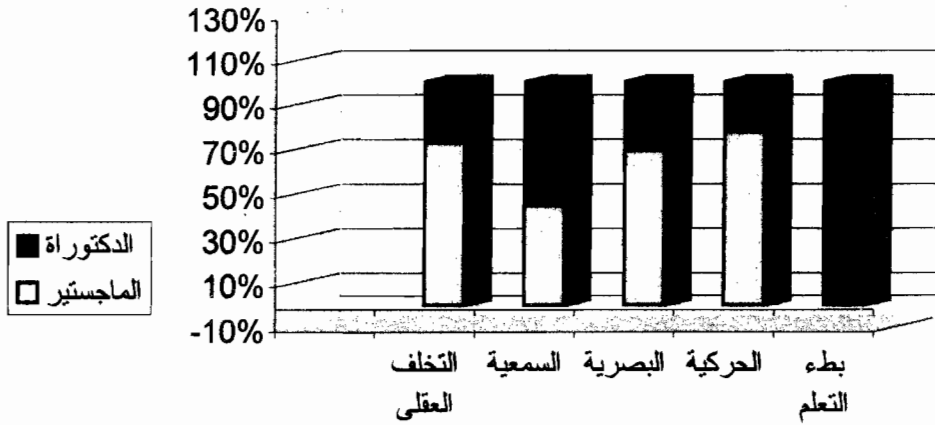
#### إجراءات البحث :

- ١- حصر جميع الرسائل العلمية (ماجستير/دكتوراة) المرتبطة بمجال الإعاقة في كليتي التربية الرياضية بجامعة حلوان .
- ٢- تصنيف الرسائل العلمية (ماجستير/دكتوراة) وفقاً لنوع الإعاقة المتناولة ، وقد جاءت كما هي موضحة بجدول وشكل (٣) .

#### جدول (٣)

عدد الرسائل العلمية المرتبطة بالإعاقات في كليتي التربية الرياضية بجامعة حلوان خلال الفترة الزمنية من (١٩٧٠ - ٢٠٠٤ م)

النسبة المئوية	الإجمالي	الدكتوراة	الماجستير	الرسائل العلمية الإعاقة
٣٩,٧٦	٣٣	٩	٢٤	التخلف العقلي
١٠,٨٤	٩	٥	٤	السمعية
١٥,٦٧	١٣	٤	٩	البصرية
٣٢,٥٣	٢٧	٦	٢١	الحركية
١,٢٠	١	١	—	بطء التعلم
١٠٠	٨٣	٢٥	٥٨	الإجمالي



شكل (٣) عدد الرسائل العلمية المرتبطة بالإعاقات في كليتي التربية الرياضية بجامعة حلوان خلال الفترة الزمنية من ( ١٩٧٠ - ٢٠٠٤ م )

من جدول وشكل (٣) يتضح أن :

- عدد الرسائل العلمية المرتبطة بإعاقة التخلف العقلي تمثل أعلى عدد من بين إجمالي عدد الرسائل العلمية المرتبطة بالإعاقات بشكل عام ، مما يشير إلى مدى اهتمام الباحثين في مجال الإعاقة بها تحديداً .
- ارتفاع عدد رسائل الماجستير عن الدكتوراة بشكل عام في جميع مجالات الإعاقة فيما عدا إعاقة بطء التعلم .

٣- وضع محاور التحليل وتتضمن التالي :

- أ- طبيعة المجال البحثي .
- ب- طبيعة المناهج البحثية.
- ج - العينات المختارة .
- د- أدبيات الكتابة عن الأفراد ذوي التخلف العقلي .

و يرجع سبب الإقتصار على تلك المحاور فقط هو عدم التعرض للمشكلات النوعية بالرسائل العلمية قيد الدراسة ؛ و التصدى للأطر العامة لها .

تقدم الباحثة ما توصلت إليه من نتائج وفقاً لمحاوار التحليل على النحو التالي ،  
أولاً: التحليل وفقاً لطبيعة المجال البحثي للرسائل العلمية خلال الفترة الزمنية  
من (١٩٧٠-٢٠٠٤م)

تم التصنيف إلى رسائل تناولت :

أ- تنفيذ البرامج المتنوعة

ب- تخطيط وتقويم البرامج

ج- بناء مقاييس و معايير للأداء

د- مقارنة مع الأسوياء فى القوام / الأداء البدنى

و ذلك للأسباب التالية :

١- عدم وجود قسم علمى للتربية البدنية المعدلة فى كليتى التربية الرياضية بجامعة حلوان ، وكذلك عدم وجود أقسام علمية متناظرة بالكليتين ؛ الأمر الذى يتعذر معه التحليل فى ضوء الأقسام العلمية الصادرة منها تلك الرسائل .

٢- تباين الفترات الزمنية الصادر خلالها الرسائل العلمية ، كان فى ظروف تنظيمية خاصة بالنسبة للكليتين حيث (المعهد العالى للتربية الرياضية - كلية التربية الرياضية بالاسكندرية قبل أن تضم لجامعة الاسكندرية كما هو كائن الآن ) .

٣- التداخل الواضح فى العمل العلمى داخل الأقسام بالكليتين ، بمعنى إمكانية تصدى بعض الأقسام العلمية بالكليتين إلى مشكلات ترتبط فى أصلها بالأقسام الأخرى ، مما يفقد السلم التحليلى إلى اتجاه خاطيء عند الاعتماد على القسم العلمى فى التحليل .

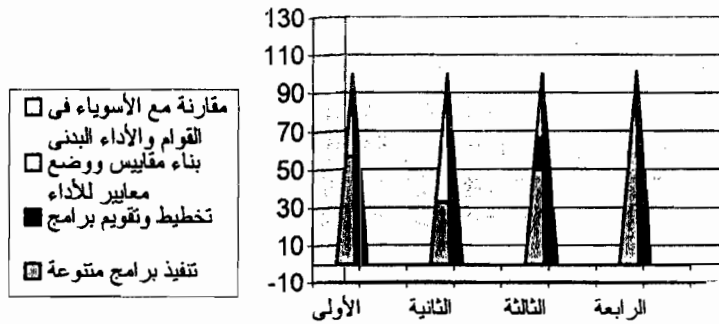
ونظراً للأسباب السابقة تم التحليل فى ضوء طبيعة المشكلات المتناولة فى الرسائل العلمية جميعاً بغض النظر عن الأقسام الصادرة منها .  
ويوضح جدول وشكل (٤) هذا التصنيف .



جدول ( ٤ )

المجال البحثي للرسائل العلمية المتناولة الأفراد نوى التخلف العقلي في كليتي التربية الرياضية بجامعة حلوان خلال الفترة الزمنية من (١٩٧٠-٢٠٠٤م)

العدد الكلي	مقارنة مع الأسوياء في القوام / الأداء البدني			بناء مقاييس ووضع معايير للأداء			تخطيط وتقييم برامج			تنفيذ برامج متنوعة			المجال البحثي الفترة الزمنية
	النسبة المئوية	د	م	النسبة المئوية	د	م	النسبة المئوية	د	م	النسبة المئوية	د	م	
٧	٤٢,٨٦	١	٢	-	-	-	-	-	-	٥٧,١٤	١	٣	الأولى (١٩٧٠-١٩٧٩م)
٣	٦٦,٦٧	-	٢	-	-	-	-	-	-	٣٣,٣٣	١	-	الثانية (١٩٨٠-١٩٨٩م)
٦	-	-	-	٣٣,٣٣	-	٢	١٦,٦٧	-	١	٥٠	-	٣	الثالثة (١٩٩٠-١٩٩٩م)
١٧	-	-	-	١١,٧٦	-	٢	٧,١٤	١	-	٨٢,٣٥	٥	٩	الرابعة (٢٠٠٠-٢٠٠٤م)
٣٣		١	٤		-	٤		١	١		٧	١٥	الإجمالي
٣٣	٥			٤			٢			٢٢			العدد الكلي
١٠٠	١٥,١٥			١٢,١٢			٦,٠٦			٦٦,٦٧			النسبة المئوية



شكل (٤) المجال البحثي للرسائل العلمية المتناولة الأفراد نوى التخلف العقلي في كليتي التربية الرياضية بجامعة حلوان خلال الفترة الزمنية من (١٩٧٠-٢٠٠٤م)

يتضح من جدول وشكل (٤) أن :

- تنفيذ البرامج المتنوعة يمثل أعلى نسبة في المجالات البحثية للرسائل العلمية المتناولة الأفراد ذوى التخلف العقلى فى كليتى التربية الرياضية بجامعة حلوان فى الفترة الزمنية من (١٩٧٠-٢٠٠٤م) ، يليه فى التمثيل مجال المقارنة مع الأسوياء فى القوام و الأداء البدنى .
- الندرة الواضحة فى تخطيط وتقويم البرامج ، ويليها بناء الاختبارات و المقاييس ووضع معايير الأداء على مدى جميع الفترات الزمنية من (١٩٧٠-٢٠٠٤م) .

#### ١- تنفيذ البرامج المتنوعة

ولقد تم تحليل الرسائل التى كان مجالها البحثى تنفيذ البرامج المتنوعة فى ضوء اهتمامها بجوانب شخصية الفرد ذى التخلف العقلى (الفسحركى- الوجدانى - المعرفى ) وكانت النتيجة كالتالى :

- الرسائل العلمية فى الفترة الأولى (١٩٧٠-١٩٧٩م) تناولت الجوانب الثلاثة ، فى حين أن التركيز الأعلى كان للجانب المعرفى ، حيث دراسة تأثير تنمية اللياقة البدنية على الذكاء والنمو العقلى .
- الرسائل العلمية فى الفترتين الثانية (١٩٨٠-١٩٨٩م)، والثالثة (١٩٩٠-١٩٩٩م) اقتصرتا على الجانب النفسحركى فقط .
- الرسائل العلمية فى الفترة الرابعة (٢٠٠٠-٢٠٠٤م) اقتصرت على الجانبين (الفسحركى - الوجدانى )

وبذلك يمكن القول أن هناك تحول متدرج عبر الزمن فى موضوعات البحوث المرتبطة بالتخلف العقلى فى مجال التربية الرياضية من دراسة الأفراد ذوى التخلف العقلى كظاهرة إلى محاولة تحسين قدراتهم المختلفة للتعامل والتكيف مع المتغيرات الحياتية بشكل أفضل ، وكذلك عدم توجيه العناية الكافية لتصميم برامج مؤثرة على الجانب المعرفى منذ (١٩٨٠-٢٠٠٤م).

وقد يرجع هذا التدرج إلى التوجهات السائدة فى المجتمعات بشكل عام ، حيث أن فى الفترة الأولى (١٩٧٠-١٩٧٩م) حاول كثير من الباحثين فى شتى أنحاء العالم إدراك علاقة العناصر البدنية بالذكاء والتعرف على دور تنميتها فى ذكاء الفرد و قدراته العقلية بشكل عام . ثم توجهوا إلى محاولة الوصول لآليات متنوعة للإرتقاء بقدرات هؤلاء الأفراد بدرجة تسمح بتحويلهم إلى قوى منتجة داخل المجتمع وليست مستهلكة لإمكاناته .

## ب- تخطيط وتقويم البرامج

لم تتعرض البرامج المقدمة للأفراد ذوى التخلف العقلى للتقويم من جانب الرسائل العلمية إلا مرة واحدة فى الفترة الثالثة (١٩٩٠-١٩٩٩م) ، الأمر الذى يشير إلى أنه بالرغم من هذا الكم من البرامج التى اهتم الباحثون بإعدادها لم يتوقف أحد للتعرف على نواتجها أو المفاضلة بينهم لاختيار أفضل محتوى أو طريقة تنفيذ ، الأمر الذى يعرض البرامج المقدمة لتكرار الأخطاء الواردة بها ، أو محدودية الاستفادة من البرامج السابقة فى إعداد البرامج اللاحقة . كما أن هناك تكرار واضح لمتغيرات بحثية تم محاولة التأثير عليها من قبل البرامج المقدمة فى حين أن هناك متغيرات أخرى هامة جداً فى حياة الأفراد ذوى التخلف العقلى لم يتم التعرض إليها ومثال ذلك الاهتمام بالسلوك التكيفى فى غالبية البرامج المقدمة .

## ج- بناء مقاييس ووضع معايير للأداء

من خلال خبرات الباحثة فى مجال الإعاقة وجدت أن من أكبر الصعوبات المواجهة للبحوث فى هذا المجال هو عدم توفر الاختبارات والمقاييس المناسبة لإعاقة التخلف العقلى تحديداً فى مجال التربية الرياضية. الأمر الذى يشكل عقبة رئيسية نحو التصدى للعديد من المشكلات . ولقد تأكد ذلك من خلال تحليل الرسائل العلمية الذى أسفر عن أنه خلال الفترة من (١٩٧٠-٢٠٠٤م) أى على مدى أربع وثلاثون عاماً لم يصدر فى الرسائل العلمية إلا بطاريتين الأولى لقياس الادراك الحركى ، والثانية لقياس اللياقة البدنية ، كما تم وضع مستويات معيارية لأداء المهارات الأساسية الهجومية فى كرة السلة ، و تقنين بطارية اختبار فى الكرة الطائرة . مما يشير إلى الحاجة الماسة لترجمة اختبارات ومقاييس تم استخدامها عالمياً وتقنينها على البيئة المصرية ، وكذلك بناء اختبارات ومقاييس مصرية ووضع معايير لها للمتغيرات المختلفة ، حتى يمكن التصدى إلى عدد أكبر من المشكلات المواجهة للأفراد ذوى التخلف العقلى ومعالجتها من خلال مجال التربية البدنية المعدلة .

## د- مقارنة مع الأسوياء فى القوام و الأداء البدنى

إن الدراسات المقارنة شغلت بعض الباحثين فى الفترتين الأولى (١٩٧٠-١٩٧٩م) ، والثانية (١٩٨٠-١٩٨٩م) ، ولكن كانت المقارنة فى جانبين فقط هما القوام والأداء البدنى . كما كانت بين نوعين فقط هم الأفراد ذوى التخلف العقلى بدرجة بسيطة وأقرانهم غير المعاقين. ويجدر القول بأن هناك حاجة لإجراء المزيد من الدراسات المقارنة فى الرسائل العلمية لأنها توضح مجموعة من السمات الفارقة بين الأنواع والدرجات المتباينة من الإعاقة ، كما أنها تلقى الضوء على مشكلات حقيقية يعانى منها هؤلاء الأفراد .

ثانياً : التحليل وفقاً للمناهج البحثية المستخدمة في الرسائل العلمية خلال الفترة الزمنية

من (١٩٧٠-٢٠٠٤م) :

لإمكانية تحليل الرسائل العلمية وفقاً للمناهج البحثية المستخدمة فيها ، توضحها الباحثة

في جدول (٥) كما يلي .

### جدول ( ٥ )

المناهج العلمية المستخدمة في الرسائل العلمية المتناولة الأفراد ذوى التخلف العقلى في كليتي

التربية الرياضية بجامعة حلوان خلال الفترة الزمنية من (١٩٧٠-٢٠٠٤م)

النسبة المئوية	الإجمالي	الرابعة ٢٠٠٠م إلى ٢٠٠٤م		الثالثة ١٩٩٠م إلى ١٩٩٩م		الثانية ١٩٨٠م إلى ١٩٨٩م		الأولى ١٩٧٠م إلى ١٩٧٩م		الفترة الزمنية المناهج العلمية
		د	م	د	م	د	م	د	م	
		٧٥,٧٦	٨	١	٣	—	١	—	—	
١٥	٣		٥	—	٢	١	—	٢	٢	مجموعتين (تجريبية-ضابطة)
١	١		—	—	—	—	—	—	—	ثلاث مجموعات ( ٢ تجريبية - ١ ضابطة )
١	—		١	—	—	—	—	—	—	ثلاث مجموعات تجريبيات
٢٥	٥		١٩	—	٣	١	—	٢	٥	الإجمالي
٢٤,٢٤	٨	—	٢	—	٣	—	٢	١	—	الوصفي (المسحي)

يتضح من الجدول السابق أن :

- المنهج التجريبي هو المنهج المستخدم في غالبية الرسائل العلمية المتناولة الأفراد ذوى التخلف العقلى ، بغض النظر عن الفترة الزمنية التي صدرت فيها .
- ندرة استخدام المنهج الوصفي في الرسائل العلمية المتناولة الأفراد ذوى التخلف العقلى في مجال التربية الرياضية منذ عام (١٩٧٠م - ٢٠٠٤م) .

❖ يعد أمراً متوقفاً أن يكون المنهج التجريبي هو المنهج المستخدم في غالبية الرسائل العلمية المتناولة الأفراد ذوى التخلف العقلى ، حيث أن تنفيذ البرامج المتنوعة مثل أعلى نسبة في العمل العلمي لهذه الرسائل . ولكن هناك بعض الملاحظات في استخدامه :

- ١- عملية ضبط المتغيرات غير كاملة في بعض الرسائل العلمية المستخدمة له، بمعنى تجاهل ضبط بعض المتغيرات المؤثرة على المتغيرات التابعة ، وبالتالي فالنتيجة

المستخلصة لا ترجع بالكامل للمتغير المستقل المحدد بالدراسة مما يحد من دقة النتائج وبالتالي من الاعتماد عليها .

٢- التعامل مع المجموعة الضابطة على أنها مجموعة خاملة ، وعدم تقدير حقها في الممارسة .

٣- الاستناد في عملية ضبط المتغيرات في بعض البحوث إلى ضبط العمر العقلي ، بالرغم من عدم الاستخدام الفعلي له في الدراسة .

❖ يتضح اقتصار المنهج الوصفي على الدراسة المسحية فحسب في الرسائل العلمية النادرة التي استخدمته . فالاهتمام بوصف الوضع الراهن دون التعرض لمحاولة تحليله أو الوقوف على العوامل المؤثرة عليه ؛ الأمر الذي يحد من الوصول للمشكلات الحقيقية خلاله .

ثالثاً: التحليل للعينات المختارة في الرسائل العلمية وفقاً للفترة الزمنية من (١٩٧٠-٢٠٠٤م) :  
يوضح بجدول (٦) العينات المختارة في الرسائل العلمية .

#### جدول ( ٦ )

العينات المختارة في الرسائل العلمية المتناولة الأفراد ذوي التخلف العقلي في كليتي التربية الرياضية بجامعة حلوان خلال الفترة الزمنية من (١٩٧٠-٢٠٠٤م)

النسبة المئوية	الإجمالي	درجة الإعاقة			الرسائل العلمية
		شديدة	متوسطة	بسيطة	
٧٢,٧٣	٢٤	—	١	٢٣	الماجستير
٢٧,٢٧	٩	—	—	٩	الدكتوراة
١٠٠	٣٣	—	١	٣٢	الإجمالي
	١٠٠	—	٣,٠٣	٩٦,٩٧	النسبة المئوية

يتضح من الجدول السابق أن :

- جميع الرسائل العلمية في كليتي التربية الرياضية بجامعة حلوان المتناولة الأفراد ذوي التخلف العقلي تعاملت مع الأفراد ذوي الإعاقة البسيطة ، فيما عدا رسالة واحدة اهتمت بالإعاقة المتوسطة .

لقد تم التحليل للعينات المختارة فى الرسائل العلمية من حيث :

أ- درجة الإعاقة المختارة  
ب- طريقة اختيار العينة

#### أ- درجة الإعاقة المختارة

اتضح من التحليل أن جميع الرسائل العلمية اختارت الدرجة البسيطة من الإعاقة فيما عدا رسالة واحدة تعاملت مع الدرجة المتوسطة . وقد يرجع ذلك إلى أن الدرجة البسيطة هى المعد لها مدارس بقوانين منظمة ومناهج معتمدة ومعمة ، خاصة أن العينات بها متجانسة إلى حد كبير . أو قد يرجع إلى ضعف قدرة الباحثين على التعامل مع درجات أكثر صعوبة حيث المتوسطة والشديدة ؛ إذ أن خبراتهم شخصية لأنهم لم يتلقوا تدريب منتظم أو متخصص بكلياتهم نظراً لعدم وجود قسم خاص يهتم بتلك الفئات . بالإضافة لصعوبة تجميع أعداد من الأفراد ذوى تلك الإعاقة من الدرجات الأخرى بـمكان واحد بما يتلائم مع النماذج البحثية المستخدمة . وذلك يتفق مع ما يشير إليه كل من (Lavay & Lasko) ( ١٩٩٢ ) من أن الحصول على عينات كافية من الأفراد المعاقين يعد من أكبر الصعوبات التى تواجه الباحثين فى مجال التربية البدنية المعدلة (٣٧ : ١٩٠) ، كما يشير فى ذات الدراسة إلى نقطة هامة جداً ، ألا وهى أن فى الدراسات التدريبية للأفراد المعاقين العدد النهائى للعينة أثناء فترة الدراسة يقل عن بدايتها لأسباب مرتبطة بتعذر المواصلات لهؤلاء الأفراد مما يؤثر على استمرارهم فى التدريب خلال فترة الدراسة . وذلك يوضح أن المشكلة المرتبطة بالعينات وأعدادها تواجه الباحثين فى مجال التربية البدنية المعدلة بجميع المجتمعات حتى المتقدم منها . الأمر الذى يحتاج لحلول لمواجهة تربيتها ترتبط باستخدام النماذج البحثية والاعتماد على تصميمات بحثية أكثر مناسبة كدراسات الحالة التى لم تلجأ إليها أى رسالة علمية لاستخدامها . وهذا المقترح يتفق مع ما أورده الدراسة السالف التتويه عنها .

#### ب- طريقة اختيار العينة

غالبية الرسائل العلمية اختارت العينة بالطريقة العمدية . ولكن من التحليل اتضح بعض النقاط وهى ،

□ بعض الرسائل العلمية لم تنوّه عن شروط الاختيار العمدى للعينة ، الأمر الذى يتنافى مع تلك الطريقة .

□ محدودية إدراج بعض الشروط الرئيسية الهامة فى الاختيار العمدى ببعض الرسائل العلمية التى تعاملت مع تنفيذ البرامج والمرتبطة ارتباطاً أصيلاً بالأفراد ذوى التخلف العقلى مثل معاناة الفرد المعاق من أى إعاقة أخرى ،

أو الحالة الصحية للفرد المعاق ، تعرض الفرد المعاق لأي نوبات صرعية .  
فكل ذلك من المعروف تأثيره على الأداء البدني و الحركي لهؤلاء الأفراد  
خصيصاً.

**رابعاً : التحليل وفقاً لمراعاة أدبيات الكتابة عن الأفراد ذوي التخلف العقلي خلال الفترة  
الزمنية من (١٩٧٠-٢٠٠٤م) :**

لقد تم اعتبار اللفظ الوارد بعنوان الرسالة العلمية محك رئيسي للتعرف على مدى  
مراعاة أدبيات الكتابة عن الأفراد ذوي التخلف العقلي ، والتي تعنى بالمرادفات اللغوية  
المستخدمة للإشارة لهؤلاء الأفراد ، و يوضح ذلك جدول (٧) .

جدول ( ٧ )

عدد الرسائل العلمية المتناولة الأفراد ذوي التخلف العقلي في كليتي التربية الرياضية  
بجامعة حلوان الوارد بعنوانها لفظ ( المعاقين ذهنياً أو عقلياً - المتخلفين عقلياً - ذوي  
الاحتياجات الخاصة ) أو ( التلاميذ - الأطفال - اللاعبين/المعاقين )

اللفظ الوارد بالعنوان الفترة الزمنية	المعاقين ذهنياً أو عقلياً - المتخلفين عقلياً - ذوي الاحتياجات الخاصة							
	التلاميذ - الأطفال - اللاعبين / المعاقين	الماجستير	الدكتوراة	الإجمالي	النسبة المئوية	الماجستير	الدكتوراة	الإجمالي
الأولى (١٩٧٠-١٩٧٠م)	٣	١	٢	٥٧,١٤	٤	١	٣	٤٢,٨٦
الثانية (١٩٨٠-١٩٨٩م)	١	—	١	٣٣,٣٣	١	—	١	٦٦,٦٧
الثالثة (١٩٩٠-١٩٩٩م)	٢	—	٤	٣٣,٣٣	٢	—	٢	٦٦,٦٧
الرابعة (٢٠٠٠-٢٠٠٠م)	٨	٢	٣	٥٨,٨٢	١٠	٢	٨	٤١,١٨

يتضح من الجدول السابق أن :

- الفترة الأولى (١٩٧٠-١٩٧٩م) استخدم فيها لفظ المعاقين بدرجة زادت عن نصف  
عدد الرسائل الصادرة في تلك الفترة المتناولة تلك الفئة .
- الفترتين الثانية (١٩٨٠-١٩٨٩م) ، والثالثة (١٩٩٠-١٩٩٩م) استخدم فيها لفظ  
( التلاميذ- الأطفال - اللاعبين/المعاقين ) بدرجة وصلت إلى ثلثي الرسائل  
الصادرة المتناولة تلك الفئة.
- الفترة الرابعة (٢٠٠٠-٢٠٠٤م) استخدم فيها لفظ المعاقين بدرجة زادت عن نصف  
عدد الرسائل في هذه الفترة الزمنية المتناولة تلك الفئة .

حيث تم تصنيف الرسائل في ضوء اللفظ الوارد بالعنوان هل هو (المعاق ذهنياً أو عقلياً - المتخلفين عقلياً- ذوى الاحتياجات الخاصة) أم هو ( التلاميذ - الأطفال - اللاعبين/المعاقين). إذ أن استخدام اللفظ معبر عن الفلسفة والرؤية التي يرى بها الباحث هؤلاء الأفراد ، فاستخدام لفظ المعاق أو المتخلف أو ذى الاحتياجات الخاصة يشير إلى التركيز على الحالة التي فيها الفرد بما يترتب عليها من محدودية القدرات ، بينما استخدام لفظ الفرد أو التلميذ أو الطفل أو اللاعب يشير إلى التركيز على ذاتية الفرد أولاً بما يملكه من قدرات ومهارات و مشاعر ثم يلي ذلك فى الأهمية الإعاقة بمعنى الحالة التي طرأت عليه ثانية . فالفرد المعاق هو فرد أولاً قبل أن يكون معاقاً ومن ذلك المنظور يكون العمل العلمى موجه لمساعدة الفرد على الحياة والتكيف معها بشكل أفضل ، كما يعكس اتجاهات أكثر إيجابية لهؤلاء الباحثين المستخدمين لتلك الألفاظ لأن المجموعة الأولى من الألفاظ تعكس وصمة لهؤلاء الأفراد أكثر منها حالة .

ومن الجدير بالذكر أن استخدام الباحثة فى هذه الدراسة للفظ الأفراد ذوى التخلف العقلى للإيضاح ، حتى لا يكون هناك أدنى لبس فى الإعاقة المتناولة بالدراسة نظراً للجدل العلمى القوى فى استخدام غيره من المصطلحات كإعاقة ذهنية مثلاً ، إذ يعتبرها البعض مرادفاً له فى حين أنها المظلة الكبرى للكثير من الإعاقات التى يعد هو أحد أنواعها .

كما يجب التأكيد على أن التوجه العالمى يسير نحو مراعاة ذاتية الفرد المعاق قبل التعرض لحالته بما يصاحبها من تغيرات . فذكر الإعاقة يكون لمراعاة الخصائص المرتبطة بها وليس لوصف الفرد بها . وكما هو وارد بالمصدر (٣٨) .

#### الاستخلاصات :

١. بالرغم من محاولات إنتاج رسائل علمية ترتبط بالأفراد ذوى التخلف العقلى فى كليتى التربية الرياضية بجامعة حلوان ؛ إلا أنه مجال لازال يحتاج للعمل فيه بدرجة أكبر مع نوعية أداء أكثر تميز .

٢. إن مهارات البحث العلمى لدى طلاب الدراسات العليا فى كليتى التربية الرياضية بجامعة حلوان تحتاج إلى المزيد من التنمية .

٣. إن تنفيذ البرامج المتنوعة على الأفراد ذوى التخلف العقلى من خلال الرسائل العلمى بكليتى التربية الرياضية جامعة حلوان ، يحتاج لمزيد من التقنين تجنباً لتكرار المتغيرات الواردة بهم ، وللحد من تكرار أخطاء إعدادها وتنفيذها ، وللاستفادة بشكل أفضل من البرامج السابق إعدادها .



٤. الحاجة الماسة لتوجيه وتشجيع طلاب الدراسات العليا الراغبين في تسجيل بحوث ترتبط بالأفراد ذوي التخلف العقلي على العمل في بناء الاختبارات والمقاييس المرتبطة بالأداء الحركي من قبل أعضاء هيئة التدريس في كليتي التربية الرياضية بجامعة حلوان .
٥. إن طلاب الدراسات العليا الراغبين في تسجيل بحوث ترتبط بالأفراد ذوي التخلف العقلي في كليتي التربية الرياضية بجامعة حلوان ، بحاجة ماسة إلى تلقى تدريب من قبل أعضاء هيئة التدريس المتخصصين للعمل مع الدرجات المتباينة من هذه الإعاقة .
٦. هناك قصور في مراعاة أدبيات الكتابة عن الأفراد ذوي التخلف العقلي في الرسائل العلمية المرتبطة به من كليتي التربية الرياضية بجامعة حلوان .

#### التوصيات :

١. ضرورة إسراع القيادات في كليتي التربية الرياضية بجامعة حلوان ، بإنشاء قسم للتربية البدنية المعدلة حتى يواكب احتياجات المجتمع المعاصر من القادة في هذا المجال .
٢. أن يقوم المهتمين من أعضاء هيئة التدريس بالتربية البدنية المعدلة في كليتي التربية الرياضية بجامعة حلوان بعقد دورات صقل لطلاب الدراسات العليا المسجلين لرسائل علمية ترتبط بالأفراد ذوي التخلف العقلي ، للأرتقاء بمستوى الأداء العلمي في هذه البحوث .
٣. أن تقوم الكليتين بعمل مركز مسؤل عن التنسيق بين الكليتين وقطاع التربية والتعليم والشؤون الاجتماعية لتسهيل مهمة الباحثين داخل هذه القطاعات لتشجيعهم على العمل مع هؤلاء الأفراد من جانب ، والوصول لنتائج أفضل من جانب آخر .
٤. اللجوء لتصميمات بحثية تتناسب مع حجم العينات المتوفرة . كإتخاذ منحى دراسات الحالة ، لمواجهة المشكلات المرتبطة بإختيارها .
٥. إدراج البحوث المرتبطة بتصميم البرامج الحركية المتنوعة كوسيلة للتدخل وكطريقة لتحسين القدرات المعرفية للأفراد ذوي التخلف العقلي بالخطوة البحثية في الأقسام العلمية بالكليتين .
٦. إدراج بناء الاختبارات والمقاييس المستخدمة مع الأفراد ذوي التخلف العقلي المرتبطة بالجوانب المختلفة سواء ( النفسحركي - المعرفي - الوجداني ) في الخطة البحثية للأقسام العلمية وبسرعة ، لأنها بمثابة نقطة الإنطلاق لكثير من البحوث المرتبطة بهؤلاء الأفراد
٧. أن تهتم لجان المناقشة والحكم للرسائل العلمية بمراعاة كل من شروط الاختيار العمدي للعينات ، و أدبيات الكتابة في الرسائل العلمية المتتوالفة الأفراد ذوي التخلف العقلي .

## قائمة المراجع

### أولاً : المراجع باللغة العربية

١. أحمد سيد حنفى (٢٠٠١) : تأثير النشاط الرياضى المدرسى على تعديل السلوك الاجتماعى للمعاقين ذهنياً ، رسالة ماجستير غير منشورة ، كلية التربية الرياضية للبنين بالهرم ، جامعة حلوان .
٢. أميرة عبد الرحمن حسن شاهين (٢٠٠١) : تأثير برنامج للأدراك الحس - حركى على المستوى المهارى فى كرة السلة للمعاقين ذهنياً ، رسالة ماجستير غير منشورة ، كلية التربية الرياضية للبنات بالقاهرة ، جامعة حلوان .
٣. آيات يحيى عبد الحميد (٢٠٠٣) : تأثير برنامج مقترح للتربية الحركية على الكفاءة النفسية والاجتماعية للمعاقين ذهنياً ، رسالة ماجستير غير منشورة ، كلية التربية الرياضية للبنات بالقاهرة ، جامعة حلوان .
٤. بركسان عثمان حسين سليمان (١٩٧٨) : أثر التمرينات البدنية على تطورات النمو العقلى و الجسمى المعوقين فكراً ، رسالة ماجستير غير منشورة ، كلية التربية الرياضية للبنات بالقاهرة ، جامعة حلوان .
٥. جيهان محمد الليثى (٢٠٠٠) : تأثير برنامج حركى على مفهوم الذات و الادراك الحركى لدى التلاميذ المعاقين ذهنياً ، رسالة دكتوراة غير منشورة ، كلية التربية الرياضية للبنات بالقاهرة ، جامعة حلوان .
٦. حسن حسن عبد العزيز (١٩٩٩) : بناء بطارية اختبار لقياس الادراك الحركى للمعاقين عقلياً من سن ٨ : ١٤ سنة ، رسالة ماجستير غير منشورة ، كلية التربية الرياضية للبنين بالهرم ، جامعة حلوان .
٧. حسن شحاته (٢٠٠١) : البحوث العلمية والتربوية بين النظرية والتطبيق ، القاهرة ، مكتبة الدار العربية للكتاب .
٨. حسين عمر أمين عطية السمرى ، و مروة فتحى محمد حسنى (١٩٩٢) : دراسة تحليلية لأبحاث الماجستير والدكتوراة فى مجال الرياضة المدرسية من عام ١٩٨١ حتى عام ١٩٩٠ ، المجلة العلمية للتربية البدنية والرياضة ، كلية التربية الرياضية للبنين بالهرم ، جامعة حلوان ، بحوث مؤتمر " رؤية مستقبلية للتربية الرياضية المدرسية " من ٢٣-٢٥ ديسمبر ، المجلد الأول .
٩. خير الدين على أحمد عويس (٢٠٠٤) : دليل البحث العلمى ، القاهرة ، دار الفكر العربى .

١٠. رانية صبحى محمد عبد الله (١٩٩٨) : تقويم برامج التربية الرياضية بمدارس التربية الفكرية من حيث اللياقة البدنية وبعض القدرات الحركية ، رسالة ماجستير غير منشورة ، كلية التربية الرياضية للبنين بالهرم ، جامعة حلوان .
١١. رانية صبحى محمد عبد الله (٢٠٠٢) : تأثير الدمج فى برنامج ترويحى على كل من مفهوم الذات لدى الأطفال المعاقين ذهنياً واتجاهات الأسوياء نحوهم ، رسالة دكتوراة غير منشورة ، كلية التربية الرياضية للبنين ، جامعة حلوان .
١٢. ربحاب حسن محمود (٢٠٠٢) : تأثير برنامج علاجى حركى مقترح على بعض الصفات البدنية وعلاقتها بإنحرافات العمود الفقرى للمعاقين ذهنياً ، رسالة دكتوراة غير منشورة ، كلية التربية الرياضية للبنين بالهرم ، جامعة حلوان .
١٣. سحر محمد عبد الله (١٩٩٧) : تأثير برنامج رياضى مقترح لعلاج تشوه الانحناء الجانبى لدى الأطفال المعاقين ذهنياً ، رسالة ماجستير غير منشورة ، كلية التربية الرياضية للبنات بالقاهرة ، جامعة حلوان .
١٤. سعودية رشدى أحمد صالح (٢٠٠٢) : تأثير برنامج مقترح للجمباز على انزيم الجلوتاثيون كأحد مضادات الأوكسدة لأطفال مرضى داون ، رسالة دكتوراة غير منشورة ، كلية التربية الرياضية للبنات بالقاهرة ، جامعة حلوان .
١٥. سميرة محمد إبراهيم عمر (١٩٧٧) : دراسة مقارنة بين الأسوياء والمتخلفين عقلياً على أثر مستوى الذكاء والتدريب فى اكتساب بعض مهارات ألعاب القوى ، رسالة دكتوراة غير منشورة ، كلية التربية الرياضية للبنات بالقاهرة ، جامعة حلوان .
١٦. صالح محمد صالح محمد (١٩٩٣) : دراسة تحليلية لأبحاث الماجستير والدكتوراة فى مجال الرياضات المائية منذ عام ١٩٧٢م وحتى عام ١٩٩٢م ، المجلة العلمية للتربية البدنية والرياضة ، كلية التربية الرياضية للبنين بالهرم ، جامعة حلوان ، بحوث مؤتمر " رؤية مستقبلية للتربية البدنية والرياضة فى الوطن العربى " من ٢٢-٢٤ ديسمبر ، المجلد الرابع .
١٧. صلاح الدين محمد محمود نظمى (١٩٧٨) : أثر السباحة على تنمية القدرات الحركية للأطفال المتخلفين عقلياً فى المرحلة الابتدائية ، رسالة ماجستير غير منشورة ، كلية التربية الرياضية للبنين بالهرم ، جامعة حلوان .
١٨. صلاح الدين محمد محمود نظمى (١٩٨٦) : أثر برنامج رياضى مقترح على الأداء الحركى للأطفال المتخلفين عقلياً ، رسالة دكتوراة غير منشورة ، كلية التربية الرياضية للبنين بالقاهرة ، جامعة حلوان .

١٩. طارق سعد الدين قاسم (٢٠٠٢) : برنامج مقترح لتعليم السباحة للمعاقين ذهنياً ، رسالة دكتوراة غير منشورة ، كلية التربية الرياضية للبنين بالهرم ، جامعة حلوان .
٢٠. عبد الرؤوف محمد عبد الرؤوف (٢٠٠٤) : نموذج مقترح لتخطيط برامج التربية الصحية المدرسية للمعاقين ذهنياً ، رسالة دكتوراة غير منشورة ، كلية التربية الرياضية للبنين بالهرم ، جامعة حلوان .
٢١. عبد الرؤوف محمد عبد الرؤوف (١٩٩٨) : تأثير برنامج باستخدام الأدوات المعدلة على الاتزان للأطفال المعاقين ذهنياً ، رسالة ماجستير غير منشورة ، كلية التربية الرياضية للبنات بالقاهرة ، جامعة حلوان .
٢٢. عيبر أحمد رشاد حسن (٢٠٠٠) : تأثير التغذية الرجعية على تعليم مهارة دفع الجلة لدى المعاقين ذهنياً ، رسالة ماجستير غير منشورة ، كلية التربية الرياضية للبنات بالقاهرة ، كلية التربية الرياضية للبنات بالقاهرة ، جامعة حلوان .
٢٣. عيبر عبد الرحمن محمد (١٩٩٩) : تأثير برنامج تعبير حركي للمعاقين ذهنياً على اللياقة البدنية والنشاط الكهربائي لبعض العضلات الهيكلية ، رسالة ماجستير غير منشورة ، كلية التربية الرياضية للبنات بالقاهرة ، جامعة حلوان .
٢٤. عرفة على سلامة على (١٩٨٧) : فروق البناء الجسماني بين المتخلفين عقلياً و الأسوياء في مرحلة ما قبل المراهقة ، رسالة ماجستير غير منشورة ، كلية التربية الرياضية للبنين بالهرم ، جامعة حلوان .
٢٥. عزه عبد المنصف محمد غريب (٢٠٠١) : فاعلية برنامج مقترح للألعاب المائية على تعلم بعض المهارات الأساسية في السباحة لدى الأطفال المعاقين ذهنياً ، رسالة ماجستير غير منشورة ، كلية التربية الرياضية للبنات بالقاهرة ، جامعة حلوان .
٢٦. على محمود عبید (١٩٧٤) : التشوهات القوامية المنتشرة بين المتخلفين عقلياً والتلاميذ العاديين من سن ١٦:١٢ سنة بنين " دراسة مقارنة " ، رسالة ماجستير غير منشورة ، المعهد العالي للتربية الرياضية بالهرم ، جامعة حلوان .
٢٧. محروس محمد قنديل خليل (١٩٧٦) : أثر تمارين التوافق على السلوك الحركي والاجتماعي للمتخلفين عقلياً ، رسالة ماجستير غير منشورة ، كلية التربية الرياضية للبنين بالاسكندرية ، جامعة حلوان .
٢٨. محمد صبحي حسانين (١٩٧٣) : العلاقة بين مستوى الذكاء وبعض عناصر اللياقة البدنية لتلاميذ المرحلة الاعدادية ومعاهد التربية الفكرية بمدينة الجيزة ، رسالة ماجستير غير منشورة ، المعهد العالي للتربية الرياضية للمعلمين بالهرم ، جامعة حلوان .

٢٩. محمد عبد الظاهر الطيب ، حسين الدرينى ، شبل بدران ، حسن حسين البيلاوى ، كمال نجيب ، عدلى أبو طاحون (٢٠٠٠) : **مناهج البحث فى العلوم التربوية والنفسية** ، القاهرة ، مكتبة الانجلو المصرية .
٣٠. محمد عبد الله حسن فرج (٢٠٠١) : تأثير برنامج رياضى على تنمية الكفاءة البدنية والمهنية للمعاقين ذهنياً ، رسالة ماجستير غير منشورة ، كلية التربية الرياضية للبنين بالهرم ، جامعة حلوان .
٣١. مكارم حلمى محمد أبو هرجة (١٩٧٧) : تأثير برنامج تربية رياضية خاص على الأطفال المتخلفين عقلياً ، رسالة دكتوراة غير منشورة ، كلية التربية الرياضية للبنات بالاسكندرية ، جامعة حلوان .
٣٢. منى أحمد طه (٢٠٠٢) : تأثير برنامج حركى مقترح على بعض عناصر اللياقة البدنية والتكيف الاجتماعى لذوى الاحتياجات الخاصة ، رسالة ماجستير غير منشورة ، كلية التربية الرياضية للبنات بالقاهرة ، جامعة حلوان .
٣٣. نرفانا نصر الدين أحمد (١٩٩٩) : وضع مستويات معيارية لأداء المهارات الأساسية الهجومية فى كرة السلة للاعبين المعاقين ذهنياً ، رسالة ماجستير غير منشورة ، كلية التربية الرياضية للبنات بالقاهرة ، جامعة حلوان .
٣٤. نوال إبراهيم على شلتوت (١٩٨١) : دراسة بعض قدرات الأداء البدنى للتلاميذ المتخلفين عقلياً بالاسكندرية ، رسالة ماجستير غير منشورة ، كلية التربية الرياضية للبنات بالقاهرة ، جامعة حلوان .
٣٥. وجدى محمد عبد الوهاب (٢٠٠٤) : مدى فاعلية تعلم بعض مهارات رياضة السباحة وتأثيرها على بعض الجوانب السلوكية والبدنية للأطفال ذوى الاعاقة الذهنية ، رسالة دكتوراة غير منشورة ، كلية التربية الرياضية للبنين بالهرم ، جامعة حلوان .
٣٦. ياسمين حسن على النجار ، ومنى محمود عبد الحلیم (١٩٩١) : دراسة تحليلية لأبحاث الماجستير والدكتوراة فى مجال التمرينات من عام ١٩٧٢ حتى عام ١٩٩٠م ، **المجلة العلمية للتربية البدنية والرياضة**، كلية التربية الرياضية للبنين بالهرم ، جامعة حلوان ، العدد التاسع .

ثانياً : المراجع باللغة الإنجليزية

37. Barry Lavay & Peggy Lasko-McCarthy (1992): Adapted Physical Activity Research: Issues and Recommendations, **Adapted Physical Activity Quarterly**, 9(3), pp.189-196.

ثالثاً : شبكة المعلومات الدولية

38. [WWW.independenceinc.org/guideln.htm](http://WWW.independenceinc.org/guideln.htm)