



جمعية أمسيا مصر (التربية عن طريق الفن)  
المشهرة برقم (٥٣٢٠) سنة ٢٠١٤  
مديرية الشؤون الإجتماعية بالجيزة

**استخدام المواد والتقنيات المبتكرة في تصميم أزياء الاستعراض في المسرح التجريبي**  
**Using innovative materials and techniques in designing show**  
**costumes in experimental theatre**

إعداد

مروه محمد صالح عوده

كلية الفنون الجميلة – جامعة المنصورة

Marwa Mohamed Salih Auda

Faculty of fine art – Mansoura university

# استخدام المواد والتقنيات المبتكرة في تصميم أزياء الاستعراض في المسرح التجريبي

## Using innovative materials and techniques in designing show costumes in experimental theatre

### ملخص البحث

هناك العديد من المواد والتقنيات المبتكرة التي يمكن استخدامها في تصميم أزياء الاستعراض. على سبيل المثال، يمكن استخدام الأقمشة التقنية المتطورة بالإضافة إلى ذلك، يمكن استخدام التقنيات المبتكرة في تصميم تفاصيل الأزياء والاكسسوارات. يمكن استخدام الطابعات ثلاثية الأبعاد والقطع بالليزر وتقنيات النقش بالحاسوب لإنشاء تصاميم فريدة ومعقدة تضيف جاذبية وتقرراً على الأزياء والاكسسوارات.

استخدام المواد والتقنيات المبتكرة في تصميم أزياء الاستعراض في المسرح التجريبي يمكن أن يفتح آفاقاً جديدة للإبداع والتعبير الفني. يمكن أن تساهم هذه المواد والتقنيات في خلق أزياء فريدة ومبتكرة تعكس رؤية المصمم وتجذب الجمهور إلى عالم الفن المسرحي.

### مشكلة البحث

يمكن أن يواجه المصممون والفنانون في مجال تصميم أزياء الاستعراض في المسرح التجريبي العديد من التحديات والمشكلات المتعلقة باستخدام المواد والتقنيات المناسبة، مثل اختيار المواد المناسبة، الاعتماد على التقنيات الحديثة، الاستدامة، التوافق مع الرؤية الفنية، فمن المهم أن يتعامل المصممون مع هذه المشكلات بشكل إبداعي ومبتكر وأن يسعوا لتحقيق التوازن المثالي بين الجوانب الفنية والتقنية لتصميم أزياء الاستعراض في المسرح التجريبي.

### هدف البحث

يهدف البحث إلى تحقيق التكامل بين تصميم الأزياء والعناصر الفنية الأخرى في المسرح التجريبي. يتم استخدام التقنيات الحديثة لدمج الإضاءة والأصوات والتأثيرات البصرية مع التصميم الاستعراضية، مما يخلق تجارب متكاملة لتحسين وظائف الأزياء الاستعراضية وتعزيز أداء الممثلين على المسرح، لتحقيق توافق أعلى بين التصميم لواجبات القصة والمفهوم الذي يتم تقديمه على المسرح. يمكن استخدام التقنيات المبتكرة لإنشاء أزياء تتفاعل وتتوافق مع الأحداث والمشاعر والمواقف المختلفة في العرض.

الكلمات المفتاحية: مسرح تجريبي، أزياء، تقنيات حديثة

## مقدمة



(صورة ١) العرض العراقي - السويدي ركائز  
أعمدة الدم - مهرجان المسرح التجريبي ٢٠١٦

في تصميم الأزياء الاستعراضية في المسرح التجريبي، غالبًا ما يتم التركيز على الجوانب الفنية والتعبيرية بدلاً من الواقعية. يتم استخدام الألوان الزاهية والمبهجة، والأشكال المجردة والغريبة، والمواد غير التقليدية لخلق تأثيرات بصرية قوية ومثيرة. يمكن أن تشمل الأزياء الاستعراضية في المسرح التجريبي الأزياء المتطابرة والمهيبية والمذهلة، والتي تساهم في إنشاء عوالم خيالية وفريدة.

## تاريخ الأزياء في المسرح التجريبي

في بداية الحركة المسرحية التجريبية في القرن العشرين، تم رفض الأساليب التقليدية لتصميم الأزياء واستخدام الملابس المعتادة في المسرح. تم تجاوز القيود التقليدية للأزياء المسرحية واستخدمت أفكار جديدة ومبتكرة لتعزيز التعبير الفني وترسيخ الرؤية الفنية للعرض.

على مر العقود، تطورت تقنيات تصميم الأزياء في المسرح التجريبي لتشمل استخدام المواد غير التقليدية والأشكال الغريبة والتجريبية. تم استخدام الأقمشة

غير المألوفة، والألوان الزاهية أو الغامضة، والأشكال غير العادية لتصميم الأزياء في هذا النوع من المسرح. كما تم تجريب تقنيات التصميم المبتكرة مثل تقنيات القص والخياطة والتطريز والتجميع.

## أهمية دور الأزياء في المسرح التجريبي

مع تطور التكنولوجيا والمواد، أصبح من الممكن استخدام تقنيات متقدمة في تصميم الأزياء في المسرح التجريبي. يمكن استخدام الإضاءة والتأثيرات البصرية الأخرى لتعزيز الأزياء وإضافة بُعد إضافي للعرض.

يجب أن نلاحظ أن المسرح التجريبي يعتمد على الابتكار والتجريب، وبالتالي تاريخ الأزياء في المسرح التجريبي لا يمكن تصنيفه بشكل دقيق في فترات زمنية محددة، بل يعكس التطور المستمر والتجارب المتنوعة التي تحدث في هذا المجال. يمكن القول أن الأزياء في المسرح التجريبي تعكس رؤية المخرج والفريق الفني، وتسعى لتوحيد العناصر الفنية المختلفة لتحقيق تجربة مسرحية فريدة ومبتكرة.

## التقنيات المبتكرة المستخدمة في تصاميم الأزياء في المسرح التجريبي.

١. أزياء مضيئة: يمكن استخدام تقنية الألياف الضوئية لخلق أزياء مضيئة تنبض بالحياة في المسرح. يتم إدخال الألياف الضوئية داخل الأقمشة لإنشاء تأثيرات إضاءة مبهرة وتجعل الأزياء تبدو وكأنها تنبض بالحياة.

٢. أزياء قابلة للتحويل: يمكن استخدام الأقمشة المرنة والمتحركة لإنشاء أزياء قابلة للتحويل في المسرح. يمكن للممثلين تغيير شكل الأزياء وتحريكها بحرية لتعبير عن حالات مختلفة أو توصيل رسائل فنية محددة.



(صورة ٢) العرض الاماراتي تحولات حالات  
الاحياء والاشياء - مهرجان المسرح التجريبي  
٢٠١٦

٣. أزياء مطبوعة ثلاثية الأبعاد: باستخدام تقنية الطباعة ثلاثية الأبعاد، يمكن إنشاء أزياء فريدة من نوعها بتفاصيل معقدة وهندسة مبتكرة. يتم إنشاء الأزياء طبقة طبقة باستخدام الطابعات ثلاثية الأبعاد، مما يتيح للمصممين إمكانية تحقيق تصاميم معقدة وغير تقليدية.

٤. أزياء متفاعلة: يمكن استخدام التقنيات الحساسة للحركة واللمس لإنشاء أزياء متفاعلة في المسرح. يتم تضمين أجهزة استشعار في الأزياء للتفاعل مع حركة الممثلين أو لمس الجمهور، مما يخلق تأثيرات بصرية وصوتية مبتكرة.



(صورة ٣) العرض الروسي زمن العجائب -  
مهرجان المسرح التجريبي ٢٠١٧

## دور تصميم أزياء الاستعراض في تأثير تجربة الجمهور في المسرح

### التجريبي

تصميم أزياء الاستعراض في المسرح التجريبي يمثل عنصرًا مهمًا في تجربة الجمهور، حيث يعمل على إغناء العرض المسرحي وتعميق تأثيره الفني وتواصله مع الجمهور.

تصميم أزياء الاستعراض يساهم في إيصال رؤية المخرج وتعزيز القصة التي يرويها العرض. يتم اختيار الأزياء بعناية لتتناسب الشخصيات والمواقف الدرامية وتساهم في توضيح عواطف الشخصيات وتطورها على مر العرض، يمكن لتصميم أزياء الاستعراض أن يساهم في تحديد هوية الشخصيات وتمييزها في أذهان الجمهور. قد يكون للأزياء الفريدة والمميزة دور كبير في إبراز شخصيات الممثلين وخلق انطباعات قوية ومميزة.

ويستخدم تصميم أزياء الاستعراض لنقل رسائل رمزية ودلالية. يمكن أن تتضمن الأزياء عناصر رمزية تعكس ثقافة معينة أو تعبر عن مفهوم معين يتعلق بالعرض. يمكن أن تساهم الألوان والأنماط والرموز التصميمية في تعزيز المعنى العام للعرض وتفسيره.

## التحديات التي يواجهها المصممون عند استخدام المواد غير التقليدية في تصميم الأزياء

عند استخدام المواد غير التقليدية في تصميم الأزياء، يتعين على المصممين مواجهة هذه التحديات والعمل على التغلب عليها من خلال البحث والابتكار والتعاون مع الخبراء في المجال.

بعض المواد غير التقليدية قد تكون أقل راحة للارتداء من المواد التقليدية مثل القطن أو الحرير. قد تكون صلابة المواد أو قدرتها على التهوية أو تأثيراتها على البشرة عوامل تحدٍ في الاستخدام العملي لهذه المواد، بعض المواد غير التقليدية يمكن أن تكون صعبة في التصنيع أو تتطلب تقنيات خاصة للتعامل معها. قد يحتاج المصممون إلى البحث عن مصانع أو موردين متخصصين لتصنيع القطع من هذه المواد و قد تكون أكثر تكلفة من المواد التقليدية، وهذا يمكن أن يكون تحديًا للمصممين الذين يعملون ضمن ميزانية محدودة. قد يحتاجون إلى إيجاد حلول بديلة أو البحث عن طرق للحصول على المواد بأسعار معقولة، قد تتطلب تقنيات خاصة للتعامل معها مثل القطع والتطريز والتثبيت. قد يتطلب الأمر تعلم مهارات جديدة أو العمل مع فرق متخصصة لتحقيق التصاميم المطلوبة.



(صورة ٤) العرض المغربي خريف- اخراج أسماء هوري - مهرجان المسرح التجريبي ٢٠١٧

## كيفية استخدام الأزياء لنقل رسائل رمزية ودلالية في المسرح التجريبي:

١. استخدام الألوان: يمكن استخدام الألوان في تصميم

أزياء الاستعراض لنقل رسائل معينة. على سبيل المثال، يمكن استخدام اللون الأحمر لتمثيل العاطفة القوية أو الغضب، في حين يمكن استخدام اللون الأزرق لتمثيل

الهدوء والسكينة. يمكن أيضًا استخدام مزيج معين من الألوان لتعزيز رسالة معينة، مثل استخدام الألوان الزاهية لتعكس الحيوية والديناميكية.

٢. الأنماط والتصاميم: يمكن استخدام الأنماط والتصاميم في تصميم الأزياء لنقل رسائل رمزية. على سبيل المثال، يمكن

استخدام الأنماط الهندسية الصارمة لتمثيل النظام والتنظيم، بينما يمكن استخدام الأنماط العشوائية والغريبة لتمثيل الفوضى والاضطراب. يمكن أيضًا استخدام تصاميم مستوحاة من ثقافات معينة لنقل رسائل دلالية عن الهوية الثقافية أو الأصول الاجتماعية.

٣. استخدام الرموز والرموز التصميمية: يمكن استخدام الرموز والرموز التصميمية في تصميم الأزياء للإشارة إلى

معاني معينة. على سبيل المثال، يمكن استخدام رمز القلب لتمثيل الحب والعواطف، أو استخدام رمز الصليب للإشارة إلى الدين أو الروحانية. يمكن أيضًا استخدام الرموز التصميمية مثل الخطوط المنقطعة أو الأشكال الهندسية المعقدة لخلق تأثيرات بصرية مميزة ورمزية.

٤. **تناسق الأزياء:** يمكن استخدام تناسق الأزياء لنقل رسالة مشتركة أو لإيجاد توازن في العرض. على سبيل المثال، قد يكون للأزياء تصميمات متماثلة أو ألوان متناسقة تمثل التلاحم والتكامل. يمكن أيضًا استخدام تباين الأزياء لتمثيل الصراع أو التوتر بين الشخصيات أو الأفكار في العرض.



(صورة ٥) صورة من ختام المهرجان القومي للمسرح التجريبي - تصميم أزياء الباحثة - دار الاوبرا المصرية ٢٠٢٣

**تجربة عملية للباحث في تصميم أزياء ختام مهرجان القاهرة الدولي للمسرح التجريبي الدورة الثلاثون (المعرض الفني الفردي المقام للبحاث بمتحف احمد شوقي ابريل ٢٠٢٤)**

**استخدام القماش الفضي البراق:** تم اختيار القماش الفضي البراق ليعطي للأزياء مظهرًا فريدًا وملفتًا للنظر. مع الاستعانة بالأقمشة اللامعة في البطانات مثل الساتان أو القماش المطاط الامع لإضفاء المزيد من البريق والجاذبية على التصميم ، استخدام تقنيات الطباعة بالجلد الفضي لإضفاء بريق إضافي على الأزياء ، تم استخدام طبقات متعددة للأقمشة والتفاصيل لإضفاء عمق وحجم على التصميمات مع استخدام قماش فضي براق كطبقة خارجية مع طبقات داخلية من الأقمشة المختلفة لإضفاء تأثير فريد وثلاثي الأبعاد.

**إضافة تفاصيل مميزة:** تم إضافة تفاصيل مميزة للأزياء لتزيد من جاذبيتها. مثل إضافة شرائط لامعة جلدية تعطي انعكاس المرايا معدنية

فضية مختلفة مع شرائط سوداء للتأكيد و لتزيين الأزياء وإضفاء لمسة نهائية مميزة ، كما استخدم تقنيات التصميم لإبراز قوام الأقمشة الفضية والتأثيرات البصرية الفريدة تم استخدام الطبقات، التجاعيد، الشقوق، الحاشية المتدللة لإضفاء حجم وحركة على الأزياء .

**الاستفادة من التأثيرات الضوئية:** تم تصميم أزياء تتفاعل مع الإضاءة بشكل مبتكر ، حيث استخدم الأقمشة ذات المعان الفضي لإنشاء تأثيرات بصرية فريدة عندما يتعرض الضوء للأزياء فهي أقمشة عاكسة للضوء لإضفاء لمسة على التصميمات.



(صورة ٦) الاسكتش المقدم للمخرج - تصميم الباحثة - للأزياء الاستعراضية للمهرجان المسرح التجريبي



(صورة ٧) صورة من ختام المهرجان القومي للمسرح التجريبي - تصميم أزياء الباحثة -توضح تأثير الإضاءة علي الازياء- دار الاوبرا المصرية ٢٠٢٣

### الاعتماد على التباين: بإضافة لمسات

من اللون الأسود إلى التصميم الفضي قام بإبراز التباين وإضافة عمق وتأثير حيث استخدام تفاصيل سوداء مثل الشرائط أو النقشات المعقدة لتعزيز جاذبية التصميم الفضي.

### الاهتمام بالتناسق العام: كان هناك

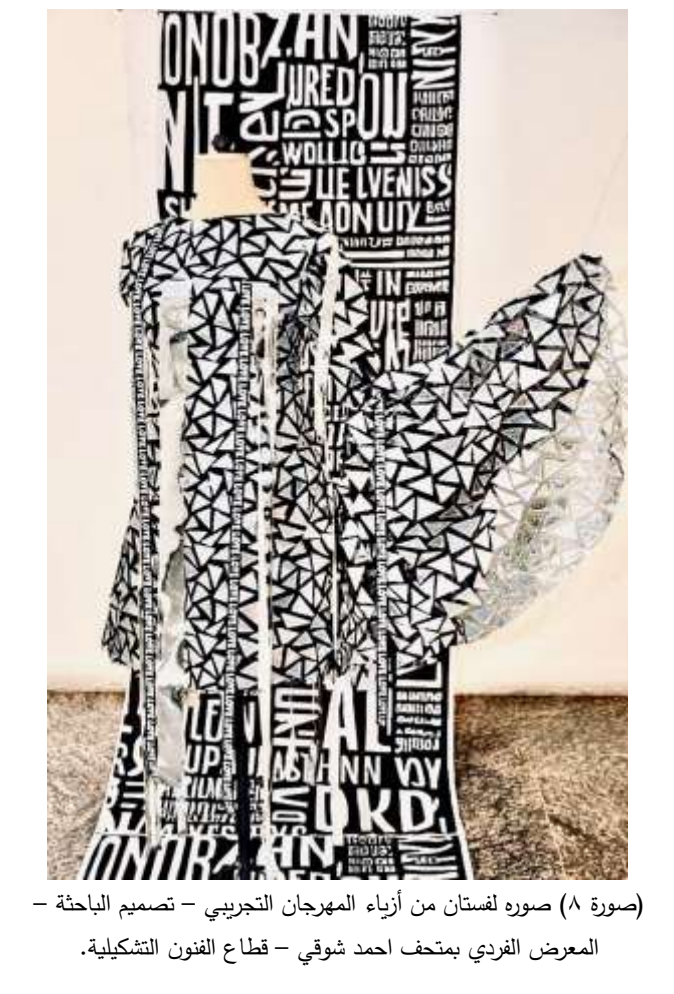
اهتمام بالتناسق العام لمجموعة الأزياء فتم مراعاة ان يتماشى التصميم الفضي البراق مع القصات والأشكال والتفاصيل الأخرى في المجموعة فتتناسب وتتكامل الأزياء معًا لإنشاء مظهر متكامل

### الاعتبارات العملية: تم الأخذ في الاعتبار

الجوانب العملية عند تصميم الأزياء المستعرضة فتم تأكد من أن الأقمشة الفضية المستخدمة قابلة للارتداء ومريحة على الجسم ومع ذلك تم عمل بطانة لضمان راحة الراقصين ، كما تم تجربة القصات والأشكال المختلفة للتأكد من أنها تناسب متطلبات الحركة والراحة عند أداء الحركات الاستعراضية وذلك عن طريق تصميم وتجربة نماذج صغيرة أو قطع أولية مما ساعدك في تقييم المظهر والملبس والارتداء والجودة العامة للأزياء المستعرضة واصبح بالإمكان إجراء التعديلات والتحسينات اللازمة قبل الشروع في الإنتاج الكامل.

### الاستدامة: هناك اهتمام متزايد بالاستدامة

في صناعة الموضة ، هناك تطورات في صناعة الأقمشة تتيح استخدام خيوط فضية معاد تدويرها أو مصدرها المستدام ، تعتبر هذه الأقمشة الأكثر صديقة للبيئة وتعزز قيم



(صورة ٨) صورة لفستان من أزياء المهرجان التجريبي - تصميم الباحثة - المعرض الفردي بمتحف احمد شوقي - قطاع الفنون التشكيلية.

الاستدامة في التصميمات .



(صورة ٩) اصوره لافستان من أزياء المهرجان التجريبي - تصميم الباحثة  
- المعرض الفردي بمتحف احمد شوقي - قطاع الفنون التشكيلية.

### اختيار القصات والتصاميم : تم استخدم

قصات مبتكرة للأزياء الاستعراضية المقدمة عن طريق تصميم قصات غير تقليدية مثل فساتين بقصات مفتوحة على الجوانب أو أكمام واسعة ومنقخة - كما تم أيضًا تصميم أزياء ذات قصات هندسية معاصرة تظهر جمال الخامة الفضية البراق ، جاء مظهر الأزياء من العمارة المعاصرة واعتمد على الخطوط المستقيمة والهندسة المعمارية في التصميمات. قد تشمل ذلك استخدام التفاصيل المعدنية الفضية البراقة لتعزيز التصميمات ، تم استخدام قصات هندسية معاصرة أو نقوش مستوحاة من العناصر المعمارية المعاصرة لإبراز الخامة الفضية البراقة ، مع اضافة أيضًا تفاصيل جريئة مثل الشقوق أو الأشرطة الضيقة المصممة بشكل فني لإبراز جمال الخامة الفضية ، جاء تنوع الطول والقصات في المجموعة لإضفاء طابع متنوع وديناميكي.

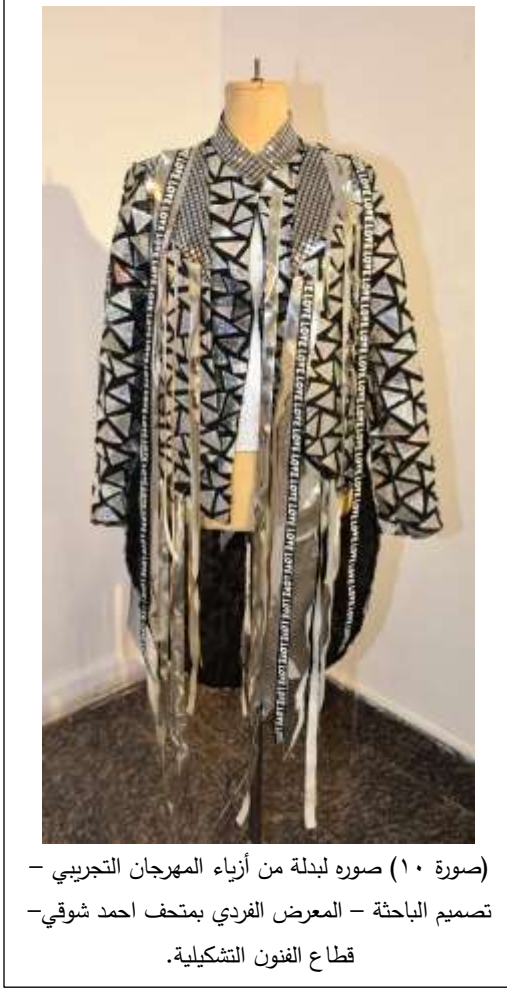
### استخدام القماش الفضي البراق: تم اختيار

القماش الفضي البراق ليعطي للأزياء مظهرًا فريدًا وملفتًا للنظر. مع الاستعانة بالأقمشة اللامعة في البطانات مثل الساتان أو القماش المطاط الامع لإضفاء المزيد من البريق والجاذبية على التصميم ، استخدام تقنيات الطباعة بالجلد الفضي لإضفاء بريق إضافي على الأزياء ، تم استخدام طبقات متعددة للأقمشة والتفاصيل لإضفاء عمق وحجم على التصميمات مع استخدام قماش فضي براق كطبقة خارجية مع طبقات داخلية من الأقمشة المختلفة لإضفاء تأثير فريد وثلاثي الأبعاد.

**إضافة تفاصيل مميزة:** تم إضافة تفاصيل مميزة للأزياء لتزيد من جاذبيتها. مثل إضافة شرائط لامعة جلدية تعطي انعكاس المرايا معدنية فضية مختلفة مع شرائط سوداء للتأكيد و لتزيين الأزياء وإضفاء لمسة نهائية مميزة ، كما استخدم تقنيات التصميم لإبراز قوام الأقمشة الفضية والتأثيرات البصرية الفريدة تم استخدام الطبقات، التجاعيد، الشقوق، الحاشية المتدلّية لإضفاء حجم وحركة على الأزياء .

**الاستفادة من التأثيرات الضوئية:** تم تصميم أزياء تتفاعل مع الإضاءة بشكل مبتكر ، حيث استخدام الأقمشة ذات المعان الفضي لإنشاء تأثيرات بصرية فريدة عندما يتعرض الضوء للأزياء فهي أقمشة عاكسة للضوء لإضفاء لمسة على التصميمات.





(صورة ١٠) صورة لبندلة من أزياء المهرجان التجريبي -  
تصميم الباحثة - المعرض الفردي بمتحف احمد شوقي-  
قطاع الفنون التشكيلية.

**الاعتماد على التباين:** بإضافة لمسات من اللون الأسود إلى التصميم الفضي قام بإبراز التباين وإضافة عمق وتأثير حيث استخدام تفاصيل سوداء مثل الشرائط أو النقشات المعقدة لتعزيز جاذبية التصميم الفضي.

**الاهتمام بالتناسق العام:** كان هناك اهتمام بالتناسق العام لمجموعة الأزياء فتم مراعاة ان يتماشى التصميم الفضي البراق مع القصات والأشكال والتفاصيل الأخرى في المجموعة فتناسب وتتكامل الأزياء معاً لإنشاء مظهر متكامل وجميل

**الاعتبارات العملية:** تم الأخذ في الاعتبار الجوانب العملية عند تصميم الأزياء المستعرضة فتم تأكد من أن الأقمشة الفضية المستخدمة قابلة للارتداء ومريحة على الجسم ومع ذلك تم عمل بطانة لضمان راحة الراقصين ، كما تم تجربة القصات والأشكال المختلفة للتأكد من أنها تناسب متطلبات الحركة والراحة عند أداء الحركات الاستعراضية وذلك عن طريق تصميم وتجربة نماذج صغيرة أو قطع أولية مما ساعدك في تقييم المظهر والملبس والارتداء والجودة العامة للأزياء المستعرضة واصبح بالإمكان إجراء التعديلات والتحسينات اللازمة قبل الشروع في الإنتاج الكامل.

**الاستدامة:** هناك اهتمام متزايد بالاستدامة في صناعة الموضة ، هناك تطورات في صناعة الأقمشة تتيح استخدام خيوط فضية معاد تدويرها أو مصدرها المستدام ، تعتبر هذه الأقمشة الأكثر صديقة للبيئة وتعزز قيم الاستدامة في التصميمات

## **التوصيات :**

- التخطيط المسبق قبل البدء في تصميم الأزياء، قم بوضع خطة مفصلة للميزانية المتاحة وتوزيعها على العناصر المختلفة للتصميم قد تحتاج إلى تحديد أولوياتك وتركيز الاهتمام والموارد على الجوانب الأكثر أهمية وتأثيراً في الأداء المسرحي.
- البحث عن مواد بديلة ابحت عن مواد بديلة ميسورة التكلفة التي يمكن أن تعطي نتائج مشابهة للمواد الأكثر تكلفة. قد تجد خيارات مثل الأقمشة المستعملة أو المواد القابلة لإعادة التدوير أو الأقمشة ذات الجودة الجيدة بأسعار مخفضة.
- الاستفادة من الموارد المحلية استكشف الموارد المتاحة في منطقتك المحلية، مثل الأسواق الصغيرة والورش الحرفية والمتاجر الثانوية. قد تجد مواد وأقمشة فريدة وبأسعار معقولة.

- إعادة التدوير وإعادة الاستخدام قد تكون هناك فرص لاستخدام الملابس أو الأزياء القديمة وتعديلها وتحويلها إلى تصاميم جديدة. يمكنك أيضًا إعادة استخدام الأجزاء غير المستخدمة من الأزياء السابقة في تصميماك الحالية.
- التعاون والتبادل بالتواصل مع المصممين الآخرين والفنانين والمسرحيين في المجتمع المحلي. قد يكون هناك فرص للتعاون في استخدام الموارد المشتركة وتقاسم التكاليف.
- الإبداع والابتكار استخدم خيالك وابتكارك في تصميم الأزياء. قد تكون هناك طرق فريدة ومبتكرة لاستخدام المواد المتاحة وتحقيق تأثيرات بصرية مثيرة دون الحاجة إلى استخدام مواد مكلفة.
- عند العمل ضمن ميزانية محدودة، يتطلب الأمر الابتكار والتفكير الإبداعي. كن مستعدًا لتحديات التصميم واستخدم الموارد المتاحة بشكل ذكي لتحقيق تصاميم رائعة وفريدة في عالم أزياء الاستعراض في المسرح التجريبي.

## المراجع :

### كتب:

1. Smith, J. (2018). Costume Design for Experimental Theatre. ABC Publishing.
2. Aynsley, S., & Aynsley, J. (2017). Costume Design for Stage and Screen. Laurence King Publishing.
3. Milling, J. (2016). Theatrical Costume, Masks, Make-up and Wigs: A Bibliography and Iconography. Routledge.
4. Cunningham, N. (2018). The Power of Costume: Costume Design for the Stage and Screen. Focal Press.

### مقالات في المجلات الأكاديمية:

1. Johnson, A. (2020). The Role of Accessories in Experimental Theatre Costume Design. Journal of Performing Arts, 5(2), 123-135.
2. Fong, C. (2019). The Use of Technology in Experimental Theatre Costume Design. Theatre Journal, 71(3), 245-262.
3. Brown, E. (2020). The Significance of Color in Experimental Theatre Costumes. Journal of Costume Studies, 7(1), 45-62.
4. Chen, L. (2018). Exploring Identity in Experimental Theatre Costume Design. Performance Research, 23(4), 112-128.

### أطروحات الماجستير أو الدكتوراه:

5. Brown, S. (2019). Exploring Innovative Costume Design in Experimental Theatre. (رسالة الماجستير، جامعة XYZ).

## مواقع الإنترنت:

6. Davis, R. (2022). The Art of Experimental Theatre Costume Design. TheatreDesigns.com. Retrieved from <https://www.theatredesigns.com/experimental-costume-design>.
7. Costume Society of America: الموقع الرسمي لجمعية تصميم الأزياء في أمريكا، يحتوي على مقالات وموارد حول تصميم الأزياء الاستعراضية. الموقع <https://costumesocietyamerica.com>
8. Victoria and Albert Museum: يحتوي على مجموعة من المقالات والموارد حول تاريخ وتصميم الأزياء المسرحية. الموقع <https://www.vam.ac.uk/>