
صياغات فنية مستحدثة للتراكيب النسجية القابلة للتشكيل بتوليف الخامات
وفقاً لرؤية ٢٠٣٠

إعداد

د. عبير راغب الاتري إبراهيم

الأستاذ المساعد

بكلية التربية النوعية - جامعة دمياط

مجلة بحوث التربية النوعية - جامعة المنصورة

عدد (٨٣) - مايو ٢٠٢٤

صياغات فنية مستحدثة للتراكيب النسجية القابلة للتشكيل بتوليف الخامات

وفقاً لرؤية ٢٠٣٠

إعداد

د. عبير راغب الاتريبي إبراهيم*

الملخص :

يهدف البحث الي صياغات فنية مستحدثة قابلة للتشكيل بتوليف الخامات المختلفة النسجية والمعدنية في تراكيب نسجية متوافقه مع رؤية ٢٠٣٠ والتنمية المستدامة متعددده الاستخدامات والتوظيف باستخدام برنامج تدريبي لمقرر التراكيب النسجية والذي تم تطبيقه علي طالبات المستوي الثاني بقسم الاقتصاد المنزلي، حيث تحققت فروض البحث بالاجراءات الاحصائية بقبول الساده المحكمين المتخصصين للبرنامج التدريبي فكانت المتوسطات الحسابية (٠,٨٥ - ٠,٩٤)، وبتطبيق الاختبار التحصيلي القبلي والبعدي ويطاقة الملاحظة القبليه والبعديه كانت النتائج الاحصائية لصالح البعدي في كل منهما بمتوسطات حسابية (٥٠,٥٧ - ٣١١,٠٧): (١٧,٣٥ - ١٢٨,٥٣٧) علي التوالي، ونالت القطع المنفذه من قبل الطالبات استحسان الساده المحكمين فتراوحت متوسطاتها الحسابية (٨٩,٤ - ٩٨,٢٢)

الكلمات المفتاحية Key Words:

الصياغة الفنية Artistic Formulation، التراكيب النسجية Textile Stcture ، التشكيل Formation ، التوليف Synthesis ، رؤية ٢٠٣٠ Vision 2030 ،

• المقدمة Introduction

تطور فن النسيج اليدوي منذ النصف الثاني من القرن العشرين، وانتقل تدريجياً من الجانب النمطي إلي الجانب الابداعي حيث تأثر كباقي مجالات الفنون التشكيلية بالمتغيرات الفكرية التي شكلت حركات واتجاهات فنية حديثة متعددة ومتنوعة الرؤي (١)، وتعتبر الرؤية الفنية من العمليات المعرفية لدي الانسان، التي ترتبط بأنشطة التفكير والأحاساس والادراك فيكتسب المرء من خلالها كم هائل من المعلومات والخبرات طوال فترة تفاعله مع البيئة والمجتمع من حولة. وتعددت مصادر الرؤية الفنية فمنها الطبيعة وهي المصدر الرئيسي والتراث الفني والتجريب كمصدر مستحدث مع التطورات التكنولوجية والمعرفية، كما تعد أعمال الفنانين المعاصرين أحد منابع الرؤية الفنية لانتاج أعمال فنية مستحدثة من خلال النظر إليها والتأمل لما تحتوية من مفردات تشكيلية مصرية معاصرة وإعادة صياغتها بتقنيات أخرى لانتاج أشكال مستحدثة مستلهمة من العمل الأصلي تحمل قيماً تعبيرية وجمالية. ولكل فنان أسلوبه ومنهجه الخاص في التعبير عن موضوعاته حيث يرتبط الفن بفلسفة صاحبه ووجهة نظرة التي تترجم الكون المحيط به، فيجب أن

* الأستاذ المساعد بكلية التربية النوعية - جامعة دمياط

يكون دائم البحث عن الحقيقة الكامنة خلف الأشياء للكشف عن الجوهر الحقيقي لها، لذلك فهو يعبر عن شخصيته وفكره ووجدانه وفلسفته في أي عمل فني ينتجة (٢)

ويقع على المبدعين عبئ تطوير المجتمع فحضارة الأمم هي نتاج عملية الإبداع والابتكار في شتى المجالات، حيث تلعب فيها التقنية دوراً أساسياً بل ويمكن أن تسهم بشكل مباشر في التفاعل المستمر مع المجتمع من خلال تقديم منتجات نفعية ذات قيمة جمالية متميزة، فالتكامل الإبداعي هو القدرة على الجمع بين الطرق التقليدية والحديثة، والاستفادة منها وظيفياً وجمالياً (٣).

فأصبح الفنان المعاصر يتخذ من أسلوب البحث والتجريب منطلقاً لإدراك مفاهيم تشكيلية جديدة تنمي الوعي بمنطق التشكيل الفني، فأصبح التجريب في مجال الفنون التشكيلية مكانة ذات أهمية بالغة، والذي يختلف عن منطق التشكيل في الطبيعة، مما أدى إلى ظهور العديد من الإتجاهات والمدارس الفنية سعياً وراء إيجاد رؤى فنية جديدة (٤).

وتلقى المشغولات الفنية اليدوية القبول والاستحسان والإعجاب من فئة كبيرة من جمهور المستهلكين خاصة المصنعة باستخدام بعض التراكيب النسجية الزخرفية لإضفاء اللمسة الجمالية عليها، وذلك لاختلاف أسلوب تنفيذ تصميماتها عن التصميمات التقليدية المستخدمة في هذه المشغولات، وتعد التراكيب النسجية أساس بناء المشغولة النسجية التي يمكن من خلالها تحقيق قيمة جمالية من تعاشق خيوط السداء الطويلة مع خيوط اللحمة العرضية بأساليب مختلفة (٥).

فبدأ التركيب النسجي أو المسطح النسجي يخرج من إطاره التقليدي وحدوده الاستخدامية كمعلقات جمالية تزين الجدران إلى مسطحات نسجية مستحدثة تتنوع فيها القيم التشكيلية والجمالية، وبذلك وجد الفنان في تلك الإتجاهات الفنية الحديثة فرصه كبيرة للتحديد الشكلي والفني بالمسطح النسجي أو التركيب النسجي ودرباً لتحقيق قيم فنية وجمالية بالمنسوجات اليدوية، فاتجه إلى إجراء بعض المعالجات الفنية والتشكيلية. ويعد استخدام الخامات المختلفة من أهم المجالات في العصر الحديث، ولكن لا يمكن أن تؤدي الخامة وظيفتها في مجال النسيج إلا إذا كانت هناك مهارة عند المصمم لتكييف هذه الخامة والتعامل معها، وأن تكون لديه العين الناقدة التي يستطيع بها أن يوازن بين مختلف المساحات والخطوط والألوان والملمس في عمله الفني (٦، ١).

ويعد هذا النوع من التوليف أحد العناصر الجمالية التي تميز الأعمال الفنية النسيجية حيث يبرز إمكانات أكثر لعناصر التشكيل النسجي بما يؤدي إلى إبراز العناصر الجمالية للخيوط (٥) وللملابس ومكملاتها (٧) واستحداث أساليب مبتكرة لتصميم الأقمشة (٨) باختلاف مصادر الاستلهام (٩، ١٠) وقد شكلت ظاهرة توليف الخامات فكر الفنان منذ القدم حتى الوقت الحالي، فالفنون الحضارية القديمة تعكس صوراً من التوليف بالخامات في شكل نماذج فنية تمثل الأبعاد الفكرية لكل حضارة من هذه الحضارات الغزيرة بالنماذج التقنية التي توضح فن التوليف بالخامات النسيجية (٥).

ويعتمد انتاج التركيب النسجي اليدوي على النول اليدوي فهو من الوسائل التي يعتمد عليها المصمم في تطوير أدائه وتنمية الجوانب الإبتكارية لديه بمختلف أنواعها وأشكالها ومسمياتها في عملية النسيج، حيث تتم من خلالها عملية النسيج عن طريق اتباع رفع الدراً طبقاً للتصميم المراد تنفيذه ليتكون الفراغ اللازم لتمرير اللحم، وتختلف الأنوال اليدوية في عدد درآتها وطريقة تحريك خيوط السداء حسب التصميم الموضوع مسبقاً (٤)، وهناك دور هام للعمليات التحضيرية لنول المنضدة اليدوي (من تسديه - نظام لقي - تطريح... الخ) في تنفيذ التصميمات النسجية، ومن خلالها يمكن تحقيق تأثيرات نسجية متنوعة ذات قيم فنية وجمالية (١١). كذلك يمكن تحقيق العديد من التراكيب النسجية الزخرفية المتنوعة ذات الثراء الفني والجمالي والتي تحدث تأثيرات زخرفية على سطح المنسوجات ناتجة من أنظمة اللقي المختلفة، كما أنه يساعد المصمم في تنمية الفكر الإبداعي والتجريبي لإختيار أفضل الأساليب والتقنيات لتحقيق أهداف فنية تسمح بممارسة فنه على هذا النول بحرية فيتكشف له العمل الفني، ويتحكم فيه تحكماً مستنبطاً أساسه التذوق والتفكير الخلاق (١٢).

فالتراكيب البنائي النسجي أحد العوامل الرئيسية التي يعتمد عليها المصمم في التوصل الى خواص النسيج المطلوب تحقيقها سواء كانت هذه الخواص طبيعية أو ميكانيكية أو جمالية حيث أنها تقوم بدور هام وفعال في تحديد جودة المنتج النهائي ومدى تناسبه لادائه الوظيفي، وتحظي خواص النسيج في وقتنا الحاضر بعناية مكثفة لدى الباحثين والعاملين في مجال تطوير وتحسين الأقمشة والمنسوجات المنتجة وذلك للإيفاء بالمتطلبات الوظيفية لها (١٣). وكذلك لتحقيق عناصر المنافسة مع الأسواق العالمية وخاصة في ظل إتفاقيات الجات وما يصاحبها من تحديات أمام المنتجات الملبسية المصرية (١٤). وتنقسم التراكيب النسجية الى تراكيب أساسية وتراكيب مشتقة من هذه التراكيب الأساسية. وهناك ثلاث تراكيب أساسية وهي تركيب النسيج السادة، تركيب نسيج المبرد وتركيب نسيج الاطلس (١٥).

ولأن العالم الحديث يتجه إلى تحقيق التنمية المستدامة في كل المجالات، وترتكز التنمية المستدامة على ثلاثة أبعاد رئيسية وهي البعد البيئي الذي يتطلب الحفاظ على البيئة الطبيعية، والبعد الاقتصادي الذي يؤكد على الاستثمار الإيجابي للموارد، والبعد الاجتماعي الذي يهتم بتلبية احتياجات المجتمع الحالية والمستقبلية (١٦، ١٧) وفقاً لرؤية ٢٠٣٠، فيمكن من تطبيق ذلك في مجال الملابس والمنسوجات بداية من تصميم الملابس المستدامة (١٨) وصولاً الى استخدام بقايا أقمشة عمليات القص (١٩) واستخدامها بأسلوب التجاور (٢٠) وإضافة الخامات كالابليك والدمج بين الخامات المختلفة (٢١، ٢٢) أو باعادة تدوير الخيوط وانتاج خيوط جديد (٢٣) لانتاج قطع ملبسية أو نسجية فنية بقيمة تشكيلية وتأثيرات جمالية جذابة وجديدة (٢٤، ٢٥، ٢٦)، تبلورت فكرة البحث الحالي في "عمل برنامج تدريبي لطالبات الفرقة الثانية في مقرر التراكيب النسجية يشمل ماهية التراكيب النسجية وكيفية بنائها والتطرق الي أنواع الأنوال اليدوية وكذلك أنواع التراكيب النسجية بالإضافة الي عرض أكثر من محتوى لأبحاث حديثة تتضمن رؤي فنية جديده وصياغة واعدة صياغة والتوليف بين الخامات التقليدية والغير تقليدية في عالم النسيج وتراكيبة

النسجية والمشغولات والمسطحات النسجية مما ينمي لديها الابداعية والابتكار وتوسيع مداركها وتنفيذها تركيب نسجي يتسم بالوظيفية وقابليته للتشكيل والاستخدام برؤيته الفنية الخاصة وظيفيته واعاده تشكيله واستخدامه بأكثر من شكل متوافق مع رؤية ٢٠٣٠"

• مشكلة البحث Research problem :

تعد رؤية مصر ٢٠٣٠ هي أجندة وطنية أطلقت في فبراير ٢٠١٦ تعكس الخطة الاستراتيجية طويلة المدى للدولة لتحقيق مبادئ وأهداف التنمية المستدامة في كل المجالات. وتوطينها بأجهزة الدولة المصرية المختلفة. فأكدت بالهدفين الرابع والخامس للرؤية علي الاستثمار الأمثل للطاقة البشرية وبناء قدراتهم الابداعية والتحفيز علي الابتكار بالاضافة الي الحفاظ علي التنمية والبيئة معا من خلال الاستخدام الرشيد.

ومن هنا تبلورت فكرة البحث الحالي ومشكلته في كيفية عمل صياغات نسجية حديثة بتوليف العديد من الخامات واكساب المسطح النسجي سمات وخصائص ووظائف مميزة واستثنائية تكسبه سمه اعاده التشكيل في اكثر من هيئة ورؤية فنية ووظيفية، مما يتيح الاستفادة الكاملة من القطع المنفذة. وذلك من خلال برنامج تدريبي لطالبات الفرقة الثانية شعبة الاقتصاد المنزلي، أهدافه اكساب الطالبات المعلومات والمعارف النظرية ورفع مهارتهن العملية وتطوير رؤيتهن الفنية وقدراتهن الابداعية والابتكارية في بناء صياغات فريدة وغير اعتيادية للمسطح النسجي.

• هدف البحث Research goal :

يهدف البحث الي صياغة مستحدثة للتركيب النسجي القابل للتشكيل والمتعدد الاستخدام، بتوليف خامات مختلفة وذلك من خلال برنامج تدريبي لطالبات الفرقة الثانية شعبة الاقتصاد المنزلي.

• أهمية البحث Research importance :

١. رفع وعي الطالبات بأهمية رؤية ٢٠٣٠ للفرد والمجتمع.
٢. تطوير القدرات الابداعية والابتكارية للطالبات في رؤي فنية جديدة.
٣. توليف الخامات المختلفة وصياغاتها في منتجات مستحدثة للتركيب النسجي.
٤. رفع القيمة الوظيفية للمنتج المنفذ بقابليته للتشكيل لأكثر من شكل وبالتالي استخدامه لأكثر من وظيفة.

• حدود البحث search limits :

الحدود الموضوعية : برنامج تدريبي لطالبات الفرقة الثانية في (مقرر التراكيب النسجية) قسم الاقتصاد المنزلي
الحدود المكانية: معامل قسم الاقتصاد المنزلي معمل ملابس ا(ساعات معتمدة) - الفرقة الثانية- كلية التربية النوعية - جامعة دمياط.

الحدود البشرية: طالبات مقرر التراكيب النسجية ساعات معتمدة- الفرقة الثانية-
قسم الاقتصاد المنزلي.

الحدود الزمانية: أجريت الدراسة العام الدراسي (٢٠٢٣_٢٠٢٤) فصل الربيع

• منهج البحث Research Methodology :

إتبع هذا البحث المنهج الوصفي التحليلي في استقراء الأدبيات والدراسات السابقة والمنهج التجريبي للتحقق من فاعلية البرنامج التدريبي لتنمية مهارات الطالبات التطبيقية وقدراتهم الابتكارية والابداعية لتكوين رؤى فنية وصياغات نسجية حديثة في مقرر التراكيب النسجية.

• مجتمع وعينة البحث Community and research sample :

تم إختيار مجتمع البحث من طالبات المستوى الثاني، قسم الاقتصاد المنزلي بكلية التربية النوعية جامعة دمياط ممن يدرسن مقرر التراكيب النسجية ورمزه (ECO214) بفصل الربيع للعام الجامعي ١٤٤٤/ ١٤٤٥ هـ، ٢٠٢٣ - ٢٠٢٤، وتم تطبيق برنامج تدريبي على عدد ٣٠ طالبة (عينه تجريبية مستقلة).

• أدوات البحث Search Tools :

تضمنت أدوات البحث ما يلي:

- ١- برنامج تدريبي يتضمن (٦ جلسات تدريبية) ملحق (١)
- ١- مقدمة عن التراكيب النسجية -تاريخها- تطورها.(جلسة نظرية)، ساعتان.
- ١- ٢ أنواع التراكيب النسجية المختلفة (جلسة نظرية)، ساعتان.
- ١- ٣ التركيب النسجي السادة، التركيب النسجي المبرد، لتراكيب النسجي الأطلس.(٣) جلسات عملية)، ٦ ساعات
- ١- ٤ الدراسات الحديثة والرؤى الفنية في التراكيب النسجية، ساعتان.
- ٢- استمارة الكترونية لتحكيم بنود البرنامج من قبل السادة المحكمين المتخصصين.ملحق(٢)
https://docs.google.com/forms/d/1j8oXOUNtk2VODg-nUEpmZzXD05_Dz4j0xvE276Xw14/edit
- ٣- اختبار تحصيلي للطالبات المطبق عليهن البرنامج التدريبي لقياس المستوي المعرفي لديهن.(ملحق ٣)
https://docs.google.com/forms/d/1Lw-CAfIq_jm_ZqDOg-nethf0PPAzspyda1A6Bb034ds/edit
- ٤- بطاقة ملاحظة لقياس مهارتهن العملية.ملحق(٤)
- ٥- بطاقة لتحكيم القطع المنفذة من قبل السادة المحكمين المتخصصين.ملحق(٥)

٦- ملحق (٦) اسماء الساده المحكمين للبرنامج التدريبي والاختبار التحصيلي وبطاقة الملاحظة

٧- ملحق (٧) اسماء الساده المحكمين للقطع المنفذه من قبل الطالبات

• فروض البحث Research hypotheses :

- ١- توجد فروق ذات دلالة احصائية عند مستوى (≥ 0.01) تؤكّد قابلية البرنامج التدريبي للتطبيق.
- ٢- توجد فروق ذات دلالة إحصائية عند مستوى (≥ 0.01) بين متوسطي درجات الطالبات عينة البحث التي تم تطبيق البرنامج التدريبي عليهن في الاختبار التحصيلي لصالح الاختبار التحصيلي البعدي مقارنة بالاختبار التحصيلي القبلي.
- ٣- توجد فروق ذات دلالة إحصائية عند مستوى (≥ 0.01) بين متوسطي درجات الطالبات عينة البحث التي تم تطبيق البرنامج التدريبي عليهن في بطاقة الملاحظة لصالح بطاقة الملاحظة البعدية مقارنة بطاقة الملاحظة القبليّة.
- ٤- توجد فروق ذات دلالة إحصائية عند مستوى (≥ 0.01) توضح مدى قبول المتخصصين للقطع المنفذة.

• مصطلحات البحث Search Terms :

○ التوليف Synthesis:

هو عملية الموازنة حين تستخدم أكثر من خامة في تشكيل العمل الفني الواحد في إطار الالتزام بقوانين التجانس والانسجام الكامل بين مجموعة تلك الخامات مما يؤدي إلى إحكام الوحدة الفنية لهذا العمل وبالتالي تأكيد القيمة الفنية بها، أي أن التوليف في الفن يتضمن معنى الانتماء الواعي للخامات في تكوين العمل الفني. (٢٧) كما تعني كلمة توليف اتحاد مجموعة مؤلفة أو موازنة بين مجموعة من الخامات المكونة للبنية التشكيلية للعمل الفني. فالموازنة بين أكثر من خامة في تشكيل العمل الفني الواحد يتطلب قدرة الفنان على تحقيق المعايضة والانسجام في الجمع بين تلك الخامات مع الحفاظ على وحدة بناء العمل والفنية (٢٨، ٢٩)

○ الصياغة الفنية Artistic Formulation :

هي محاولة لإيجاد الثوب الملائم للفكرة أو الانفعال، وتعني عملية إحكام العلاقات لهذه الفكرة وهذا الانفعال. وإحكام العلاقات يتطلب التحرك بكل عناصر التشكيل خطأ، شكلاً، ولوناً إلى أنسب وضع لها، حيث يستطيع أن يلعب دوره في الصورة الكلية بشكل متكامل"، وهذا يعني أن الصياغة وليدة فكر وإبداع الفنان وغير معنية بقواعد وتنظيمات إلا بما يترأى لوجهة نظر مبدعها، حيث أنها نتاج خبرات وتجارب ورؤى خاصة به، لذلك فهي تتميز بالفرادة. والصياغة عبارة عن فكرة يصوغها الفنان عن طريق إيجاد تفاعل بين عناصر العمل الفني محدثاً تداخلاً للعلاقات التشكيلية مما ينتج عنه عملاً فنياً متكاملًا له سماته الخاصة والمختلفة عن سائر الأعمال، لذلك يمكن القول بأن الصياغة هي "البصمة المميزة لكل عمل فني على حده، وهي التي تميزه وترسم ملامحه المختلفة عن

غيره. فهي تعني البحث عن الملامح والسمات والشخصية الملائمة للعمل الفني الواحد بكل ما ينطوي عليه من أفكار و انفعالات وعلاقات (٣٠).

○ التراكيب النسجية Textile Stcture:

هي الكيفية التي يتم بواسطتها عملية تعاشق أو تشابك كلا من خيوط السداء واللحمة معا لتكوين المنسوج (١٦) كما أنها الوسيلة الأولى التي يتعرف فيها الطالب أو الممارس لفن النسيج على كيفية تنفيذ النسيج كفن وإبداع (٣١) فهي التي يتم بواسطتها بناء المنسوج على النول عن طريق تعاشق خيوط السداء مع خيوط اللحمة (٣٢)، ويعتمد التركيب البنائي للأقمشة على مجموعة علاقات مشتركة بين التركيب النسجي والخيوط في بناء الأقمشة وهذه العلاقات تتميز بالتعقيد (٣٣)، وهناك ثلاث تراكيب اساسية وهي تركيب النسيج السادة، تركيب نسيج المبرد وتركيب نسيج الاطلس. (١٤)

○ التشكيل Formation:

مصدر **شكّل**، **تشكيل المنظر**: إلْبَاسُهُ صُورَةً، وهي عدد متجانس من شيء ما. (٣٤)

وتعرفه الباحثة من اطار البحث الحالي، بأنه كيان جديد له مقوماته وسماته الخاصة في التراكيب النسجية وذلك وفقا لما استخدم في بنائه من خامات، فلو استخدمنا المعدن فانه يكتسب سمات المعدن ولو استخدمنا الخيوط فيكتسب خصائص الخيوط ويمكن الجمع بين خامات متعددة بالتوليف.

○ رؤية 2030٢٠٣٠ : Vision

هي رؤية أطلقتها جمهورية مصر العربية عام ٢٠١٦، وتعد النسخة الاولى من استراتيجية التنمية المستدامة رؤية ٢٠٣٠، كنقطة ارتكاز أساسية لمسيرة التنمية الشاملة، أخذة بعين الاعتبار الاولويات والطموحات الوطنية لرسم خارطة طريق تحقق التنمية المستدامة، وتلبي أحلام الشعب المصري وتطلعاته في الحياة الكريمة اللائقة، بما يعظم الاستفادة من جميع مقومات الدولة المصرية وامكاناتها. (٣٥)

• إجراءات البحث Research Procedures :

- ١- قامت الباحثة بعمل عينه تجريبية علي النول اليدوي ١٥*١٥ سم بأكثر من خامة نسيج وبأكثر من نوع وسماعة لأسلاك المعدن المستخدمة في الأعمال الفنية وصناعة الحلبي والاكسسوارات للتأكد من أن التجربة قابلة للتنفيذ وتوصلت للتالي:
 - ١- التجربة قابلة للتنفيذ وتعطي صياغات مختلفة لقطعة النسيج الواحدة.
 - ٢- يجب دق المسامير في النول علي مسافة نصف سم وذلك للوصول الي نسيج متماسك يمكن تشكيله، حيث أن دق المسامير علي بعد ١ سم يعطي نسيج مهلهل غير مقبوله وغير متماسك بنتيجته غير تلغي مرضية في التشكيل.
 - ٣- يجب علي الطالبات من ارتداء قفازات سميكة أثناء شد سلوك المعدن (تسدية المعدن) منعاً لحدوث اصابات أو جروح.

- ٢- قامت الباحثة باعداد البرنامج التدريبي لطالبات المستوى الثاني شعبة الاقتصاد المنزلي في مقرر التراكيب النسجية لتنمية معارفهن العلمية ومهاراتهن العملية في المقرر ورفع قدراتهن الابداعية والابتكارية. ملحق (١)
- ٣- تم اعداد استمارة الكترونية لتحكيم بنود البرنامج من قبل السادة المحكمين المتخصصين. ملحق(٢)
<https://docs.google.com/forms/d/1zcm4LUDdhmh8olT73ZsyUimrsFbJPmYQ8DQEub7e2c/edit>
- ٤- تم اعداد اختبار تحصيلي للطالبات المطبق عليهن البرنامج التدريبي لقياس المستوى المعرفي لديهن. ملحق (٣)
https://docs.google.com/forms/d/1Lw-CAflq_jm_ZqDOg-nethf0PPAzspya1A6Bb034ds/edit
- ٥- تم اعداد بطاقة ملاحظة لقياس مهاراتهن العملية. ملحق (٤)
- ٦- تم اعداد بطاقة لتحكيم القطع المنفذة من قبل السادة المحكمين المتخصصين. ملحق(٥)
- ٧- قامت الباحثة باعداد البرنامج التدريبي للطالبات (ملحق ١) وعرضه علي الطالبات عينة البحث باستخدام برنامج power point.
- ٧- يحتوي البرنامج علي مجموعه من الجلسات التدريبية النظرية والعملية .
- ٧- ١٢ احتوي البرنامج التدريبي علي الأهداف العامة، ومن ثم احتوت كل جلسة علي مجموعة من الأهداف المعرفية، والأهداف المهارية والأهداف الوجدانية. (ملحق ١)
- ٧- ١٣ احتوت كل جلسة علي المعلومات والمعارف اللازمة لتحقيق أهداف الجلسة المدعومة بالصور للتوضيح.
- ٧- ٤ احتوت كل جلسة علي صور توضيحية مدعومه للجانب النظري ولمواقع الويب وفيديوهات لجميع أجزاء المقرر المقترح.
- ٧- ١٥ احتوت كل جلسة علي تقويم خاص بالجانب التحصيلي والجانب المهاري.

بعض شاشات البرنامج التدريبي المقترح للطالبات



برنامج تدريبي في مقرر التراكيب النسجية
المستوي الثاني
2024-2023

اعداد أ.م.د/ عبير راضى الأندري
استاذة النسيج و الملابس المساعد قسم الاقتصاد المنزلي

الجلسة الاولى

تمهيد الي التراكيب النسجية ما المقصود بالتراكيب

النسجية .

أهداف الجلسة :

موضوعات الجلسة الأولى:

ما المقصود بالتراكيب النسجية:

تطور الخامات النسجية

تقسيم الالياف النسجية

النول اليدوي والنواع المختلفة

في نهاية هذه الجلسة يجب ان يكون المتدرب قادراً على أن :

1. يقرن بالرسم بين انواع النول اليدوي المربع والداخلي.
2. يوضح بالرسم الانواع المستخدمة في النول البسيط.
3. يجمع صور لانواع النول اليدوية المختلفة

الأهداف المعرفية :

1. يوضح ما المفهوم بالتراكيب النسجية.
2. يشرح باختصار تطور الخامات النسجية.
3. يوضح تقسيم الالياف النسجية.
4. يعطى أمثلة لانواع النول اليدوي.

الأهداف الوجدانية :

1. تبدأ اهتماماً بأنواع النول اليدوية .
2. يعمل إلى البحث عن الجديد في التراكيب النسجية.
3. يهتم بدراسة مميزات وعيوب النول البسيط

الجلسة الثانية

خامات النسيج

أهداف الجلسة :

موضوعات الجلسة الثانية:

خامات النسيج

التراكيب البنائي للنسيج.

أساليب التعبير عن النسيج

المظاهر السطحية وقطاعات النسي واللحمة

التعبير الرقعي للتراكيب النسجية

في نهاية هذه الجلسة يجب يكون المتدرب قادراً على أن :

1. يشرح بالرسم انطوائ السطحية للنسيج الصور و النعمه.
2. يوضح بالرسم التراكيب النسجي 1/1
3. يوضح بالرسم انماط النسيج.
4. يصمم تركيب رقصي للنسيج 1/1

أولاً: الأهداف المعرفية :

1. يحدد أنواع الخامات النسجية المستخدمة في التراكيب النسجية.
2. يقرن بين الالياف الطبيعية والصناعية.
3. يوضح التراكيب البنائي للنسيج.
4. يشرح مظاهر التعبير الرقعي لتراكيب النسي

الأهداف الوجدانية :

1. يعي أهمية التراكيب النسجية
2. يحرص على تطبيق قواعد الرسم الصحيحة للتراكيب النسجية
3. يبدي اهتماماً بالإبتكارية والحدثة في التراكيب النسجية.
4. يقدر أهمية دراسة التراكيب النسجية.

الجلسة الثالثة

التراكيب النسجية الاسلامية

موضوعات الجلسة الثالثة:

التراكيب النسجية المسادة

التراكيب النسجية الاطلس

التراكيب النسجية المبرد

أولاً: الأهداف المعرفية :

1. يشرح التراكيب النسجي المسادة
2. يحدد أساليب التراكيب النسجي المسادة
3. يوضح التراكيب النسجي الاطلس
4. يقرن بين التراكيب النسجي المسادة 1/1، 2/2
5. يعطى أمثلةً للتراكيب النسجي الاطلس
6. يفسر أهمية التراكيب النسجي المبرد ووظيفته
7. يقرن بين النسيج المسادة المنتظم وغير منتظم

ثانياً: الأهداف المعرفية :

1. يعبر بين التراكيب النسجي المسادة والاطلس
2. يختار الخامات النسجية المناسبة للتراكيب المسادة
3. يصمم التراكيب النسجي المبرد البسيط

ثالثاً: الأهداف الوجدانية :

1. يقدر دور التراكيب النسجية في صناعة المنسوجات والملابس
2. يحرص على اختيار التراكيب النسجي المناسب للملغقت .
3. يدرك قيمة التراكيب النسجية المختلفة في المعارشات

صياغات فنية مستحدثة للتراكيب النسجية القابلة للتشكيل بتوليف الخامات

الجلسة الرابعة: التوليف الصناعي وروية 2030

ما المقصود بالتوليف

ما المقصود بالصياغة.

ماهي روية 2030

الخامات المختلفة التي يمكن توظيفها في التراكيب النسجية.

عرض بعض المعارض الفنية والمشغولات والمعلقات المرتبطة بالتراكيب النسجية

في نهاية هذه الجلسة يجب يكون المتدرب قادراً على أن :

أولاً: الأهداف المعرفية :

1. يعد بعض المدارس الفنية وارتباطها بالنسج.
2. يوضح مفهوم التوليف
3. يفسر أهمية الصياغة الفنية في الاصل الفنية
4. يلمس أهمية روية 2030 في المجتمع
5. يعطي أمثلة على إعادة التدوير و التنمية المستدامة في التراكيب النسجية من وجهة نظره

الأهداف المهارية :

1. يتبع الخطوات الصحيحة لعمل التركيب النسجي المعاد صياغته بأسلاك المعادن
2. يعد تركيب نسجي بسيط من اسلاك المعادن (سدي) مع اسلاك المعادن(نحمة)
3. يتقن تقليد غرزة الشريط المتنوية بالطريقة الصحيحة
4. يلمس لعمل بطريقة جيدة .
5. يلفظ التركيب النسجي المطلوب بالطريقة الصحيحة .
6. يعد صياغة القطعة الواحدة في أكثر من شكل ووظيفة

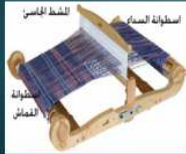
الأهداف الوجدانية :

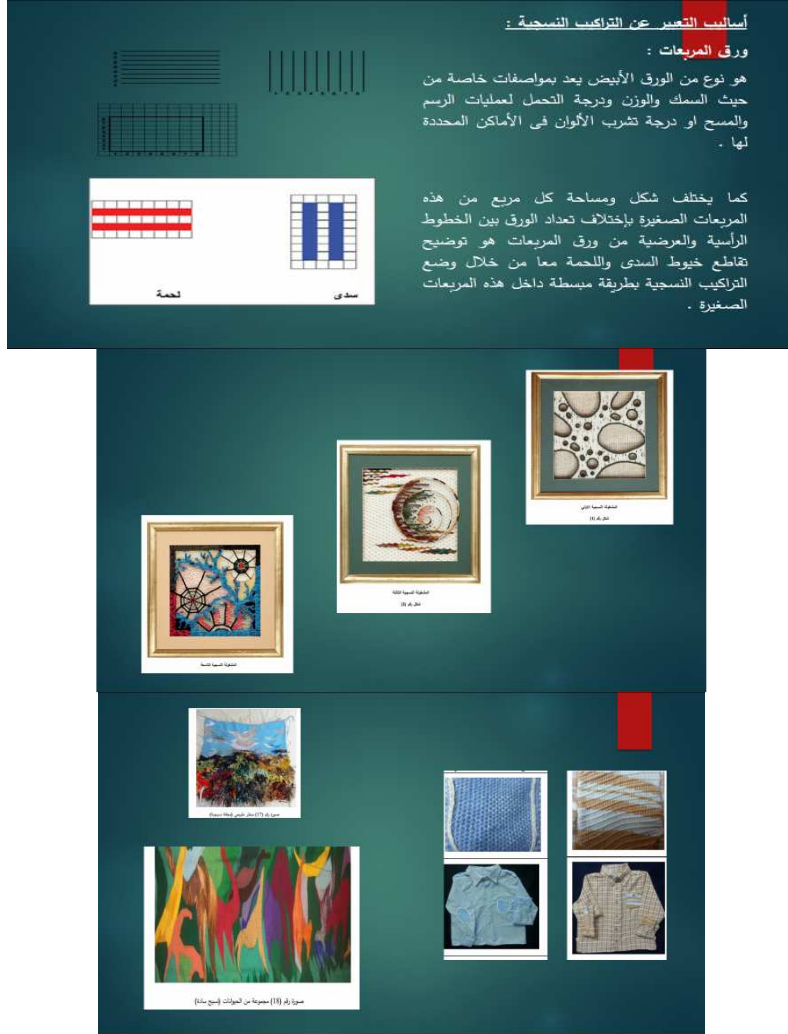
1. يهتم بتقليد التركيب بطريقة صحيحة .
2. يحرص على اختيار الخامات المناسبة المتوافقة مع رؤيته التصميمية
3. يدرك قيمة الابتكارية في العمل
4. يهتم بالإطلاع على كل ما هو جديد في عالم التراكيب .
5. يبدي اهتماماً بتقليد بانتهاء العمل بطريقة جيدة .
6. يدرك أهمية التنمية المستدامة و روية 2030 في وقتنا الحالي للرد و المجتمع.

النزل (Loom)

هو الآلة التي يستخدمها النسيج لإنتاج قماش منسوج ، ويختلف شكل النول وحجمه ومكوناته (عناصره) تبعاً لمساحة المنتج و مواصفاته.

ويمكن تصنيف الأنوال الأساسية للنسيج اليدوي ، الى أنوال بسيطة وأنوال المعلقة والكليم والسجاد وأنوال المنضدة وأنوال الأرضية. ولكل نوع من هذه الأنواع تصنيف داخلي سيأتي توضيحه فيما يلي يتبعهم نبذة عن نول الرسم ونول الجاكارد . وسوف يتناول الجزء الأول من المقال الأنوال البسيطة وأنوال المعلقة والكليم والسجاد وأنوال المنضدة. ويتناول الجزء الثاني أنوال الأرضية بتصنيفاتها الداخلية ونول الرسم ونول الجاكارد اليدوي.





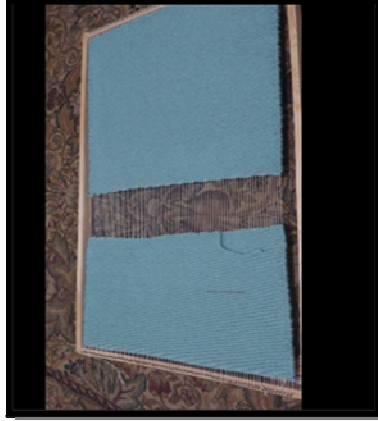
٨- التجربة الطلابية

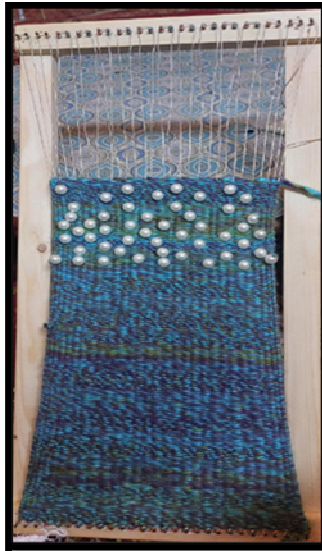
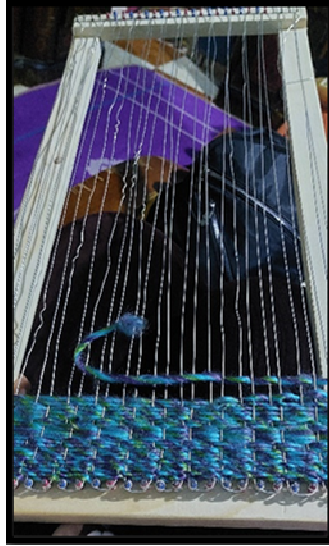
- ٨- ١ بداية قامت الطالبات بعمل النول اليدوي الخاص بهن بمقاسات تتناسب مع القطعة المراد تنفيذها . واختلفت الاطوال والاشكال وفقا للقطعة وتنوعت ما بين الدائري والمستطيل والمربع او اتخاذ بعض القطع الخشبية او البلاستيكية كأساس لبناء القطعة وبناء نول مفتوح عليها وفقا لرؤيتها الفنية الشخصية في تنفيذ القطعة.
- ٨- ٢ قامت الطالبات بتسدية النول بأسلاك معدنية مختلفه الالوان والمقاسات وفقا للقطعة المراد تنفيذها .

صياغات فنية مستحدثة للتركيب النسجية القابلة للتشكيل بتوليف الخامات

٨- ٣ تم اختيار التركيب النسجي المناسب للمقطعة والتي يرغب في تنفيذها (سادة - اطلس- مبرد) بامتدادتها المختلفة.

صور توضح بعض الخطوات الاجرائية لتنفيذ النول وتسديته بأسلاك المعدن.

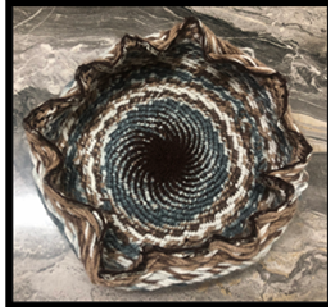




بعض القطع المنفذة من قبل الطالبات



التصميم (١) تركيب نسجي ساهه ممتد في كلا الاتجاهين ٢/٢ مكون من اسلاك المعدن (السدى)، وخيوط الصوف المتوسط السماكة (اللحمه)



التصميم (٢) نسجي مبرد مكون من اسلاك المعدن (السدى)، وخيوط الصوف المتوسط الرفيعة (اللحمه)،



التصميم (٣) تركيب نسجي سادس ١/١ مكون من اسلاك المعدن (السدى)، وخيوط الصوف جنجاه (اللحمه)،



التصميم (٤) تركيب نسجي سادس ممتد في كلا الاتجاهين ٢/٢ مكون من اسلاك المعدن (السدى)، وخيوط
المكرمية (اللحمه)



التصميم (٥) تركيب نسجي سادس ممتد في كلا الاتجاهين ٢/٢ مكون من اسلاك المعدن (السدى)، وخيوط
الصوف المتوسط الرفيعة (اللحمه)



التصميم (٦) تركيب نسجي سادہ ١/١ مكون من اسلاك المعدن (السدی)، وخیوط المکرمیة (اللحمه)،

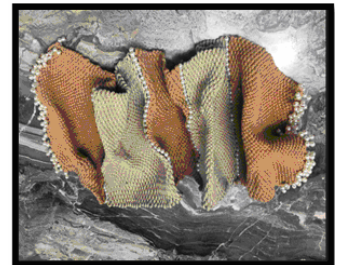
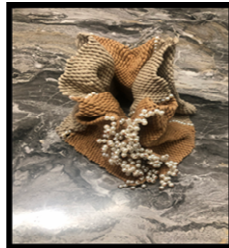


التصميم (٧) تركيب نسجي سادہ ١/١ مكون من اسلاك المعدن (السدی) و بواقی خیوط الصوف المدكك بالؤلؤ (اللحمه)،



التصميم (٨) تركيب نسجي سادہ ممتد في كلا الاتجاهين ٢/٢ مكون من أسلاك النحاس (السدی)، خيط

الخبیش المطعم بالؤلؤ (اللحمه)



التصميم (٩) تركيب نسجي سادہ ١/١ مكون من اسلاك المعدن (السدی) وخیوط المکرمیة والؤلؤ (اللحمه)



التصميم (١١) تركيب نسجي ساهه ممتد في كلا الاتجاهين ٢/٢ مكون من اسلاك المعدن (السدى) خيوط الصوف والخيش



التصميم (١٠) تركيب نسجي ساهه ممتد في كلا الاتجاهين ٢/٢ مكون من اسلاك المعدن (السدى) خيوط الصوف الجناح الرفيع و مطعم بخرزالكريستال



التصميم رقم (١٢) تركيب نسجي ساهه ١/١ مكون من اسلك المعدن (سدى)، بواقي الصوف الرفيعه الجناح (اللحمه)



التصميم رقم (١٣) مكون من أسلاك المعدن (السدى)، بواقي الصوف بسمك مختلف(اللحمه)، تركيب نسجي ساهه ١/١

صياغات فنية مستحدثة للتراكيب النسجية القابلة للتشكيل بتوليف الخامات



التصميم (١٦) تركيب نسجي ساده
١/١ علي قاعده دائرية



التصميم (١٥) تركيب نسجي ساده ١/١ مزيج من اسلاك النحاس والمكرمية



التصميم (١٧) تركيب نسجي ساده (١/١) مزيج من خيوط المكرمية وأسلاك النحاس المطعم بحبات الخرز الكريستال.



التصميم (١٨) تركيب نسجي ساده ١/١ من اسلاك المعدن والصوف علي قاعده دائرية

٩- الأساليب الإحصائية المستخدمة:

استخدمت الباحثة في هذه الدراسة الحزم الإحصائية للعلوم الاجتماعية (SPSS 22) في إجراء التحليلات الإحصائية والأساليب المستخدمة في الدراسة وهي:

- معامل ألفا كرونباخ.
- المتوسط والانحراف المعياري.
- اختبار "ت" للعينات المستقلة.
- اختبار "ت" للعينات المرتبطة (المزدوجة).
- معادلة نسبة الضالعية.

٩- ١ صدق وثبات أدوات البحث: ويقصد بصدق الاختبار أن تقيس أسئلة الاختبار ما وضعت لقياسه، وقامت الباحثة بالتأكد من صدق الاختبار بطريقتين:

٩- ١ - ١ - صدق المحكمين:

عرضت الباحثة الاختبار على مجموعة من المحكمين تألفت من (١٠) من السادة المتخصصين في مجالي الملابس والنسيج والدراسات التربوية وأسماء السادة المحكمين بالملحق رقم (٦) وقد استجابة الباحثة لأراء السادة المحكمين وقامت بإجراء ما يلزم من حذف وتعديل في ضوء المقترحات المقدمة، وبذلك خرج الاختبار التحصيلي في صورته النهائية - انظر الملحق رقم (٢)

٩- ١ - ٢ صدق الاختبار:

٩- ١ - ٢ - ١ الاتساق الداخلي Internal Validity

يقصد بصدق الاتساق الداخلي مدى اتساق كل سؤال من أسئلة الاختبار مع المهارة التي ينتمي إليها هذا السؤال، وقد قامت الباحثة بحساب الاتساق الداخلي للاختبار وذلك من خلال حساب معاملات الارتباط بين درجات كل سؤال والدرجات الكلية للمهارة التي ينتمي إليها.

٩- ١ - ٢ - ٢ الصدق البنائي Structure Validity

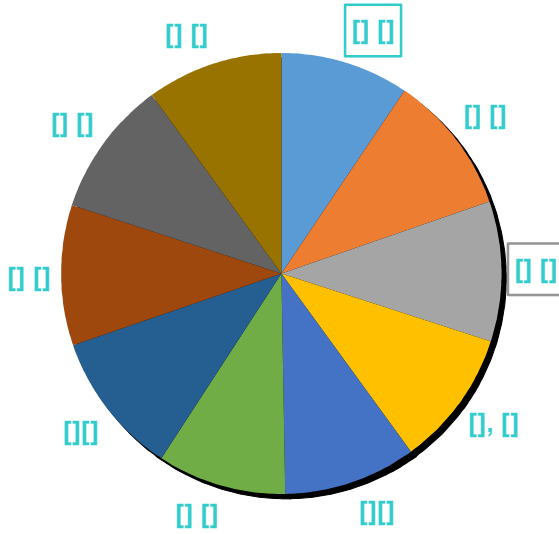
يعتبر الصدق البنائي أحد مقاييس صدق الأداة الذي يقيس مدى تحقق الأهداف التي تريد الأداة الوصول إليها، ويبين مدى ارتباط درجات كل مهارة بالدرجات الكلية للاختبار.

٩- ١ - ٢ - ٢ - ٢ استمارة تقييم البرنامج: ملحق (٢)

الفرض الاول: توجد فروق ذات دلالة احصائية عند مستوي (≥ 0.01) تؤكد قابلية البرنامج التدريبي للتطبيق. احتوت بنود الاستمارة علي محورين أساسيين، المحور الأول خاص بتقييم المدرب، المحور الثاني خاص بتقييم البرنامج، وكانت النسب المئوية كما هو موضح بالجدول التالي

جدول (١) يوضح تقييم السادة المحكمين المتخصصين للبرنامج التدريبي

| مستوي الدلالة | النسبة | بنود الاستمارة | مسلسل |
|---------------|--------|---|----------|
| | | تقييم خاص بالمدرّب | ١ |
| ٠,٠١ | ٠,٨٥ | إلمام المدرّب بمواضيع البرنامج التدريبي | ١-١ |
| ٠,٠١ | ٠,٩١ | قدرة المدرّب على عرض وتنظيم المعلومات | ٢-١ |
| ٠,٠١ | ٠,٩٠ | مدى تعاونه مع المتدربين | ٣-١ |
| ٠,٠١ | ٠,٨٩ | قدرة المدرّب على اكساب المتدربين المهارات الخاصة بالبرنامج التدريبي | ٤-١ |
| | | تقييم خاص بالبرنامج التدريبي | ٢ |
| ٠,٠١ | ٠,٨٨ | المعلومات التي يعرضها البرنامج المقترح سليمة | ١-٢ |
| ٠,٠١ | ٠,٨٤ | لغة البرنامج المقترح مناسبة للمستوى التعليمي للطلّاب | ٢-٢ |
| ٠,٠١ | ٠,٩٤ | هل تنظيم المعلومات والمهارات متسلسل ومتدرج | ٣-٢ |
| ٠,٠١ | ٠,٩١ | محتوى البرنامج التدريبي | ٤-٢ |
| ٠,٠١ | ٠,٨٧ | التجهيزات والوسائل المستخدمة لاكساب المتدرب المهارات اللازمة. | ٥-٢ |
| ٠,٠١ | ٠,٩٠ | مدة البرنامج | ٦-٢ |



شكل (١) يوضح تقييم السادة المحكمين المتخصصين للبرنامج التدريبي

يتضح من الجدول (١) والرسم البياني شكل (١) أن النسب المئوية تراوحت ما بين (٠,٨٥ - ٠,٩٤) وجميعها دالة إحصائياً عند مستوى معنوية (٠,٠١) وبذلك يعتبر البرنامج التدريبي صادق لما وضع لقياسه. وهذا ما أكدته دراسة كل من (زينب شحاته، ٢٠٠٥)، (عواطف بهيج جيهان محمود،

(٢٠١٢)، (احمد وفاء عبد الحميد حمدي، ٢٠٠٦)، (احمد وفاء عبد الحميد حمدي، ٢٠١١)، حيث احتوي البرنامج على تقييم للمدرّب ومدى تمكنه من المادة العلمية وكيفية عرضه وتنظيمه للمعلومات بالإضافة الي تسلسلها وتتابعها بالإضافة الي تعاون المدرّب مع المتدربين وتيسير الاعمال عليهم بعمل جروب علي مواقع التواصل الاجتماعي (التليجرام)، وتعدّ الفتره الزمنية المطبق فيها البرنامج مناسبة ومثالية لتطبيق المحتوي العلمي والعملي، واستخدام الوسائل المساعده والعلمية من مقاطع اليوتيوب والفيديوهات التعليمية والصور الايضاحية من العوامل الميسره والمدعمة للعملية التعليمية.

٩- ٣ ثبات الاختبار: Reliability

يقصد بثبات الاختبار أن يعطي هذا الاختبار نفس النتيجة لو تم إعادة توزيع الاختبار أكثر من مرة تحت نفس الظروف والشروط، أو بعبارة أخرى أن ثبات الاختبار يعني الاستقرار في نتائج الاختبار وعدم تغييرها بشكل كبير فيما لو تم إعادة توزيعها على أفراد العينة عدة مرات خلال فترات زمنية معينة.

٩- ٣- ١ اعداد الاختبار التحصيلي المعرفي:

٩- ٣- ١- **تحديد الهدف من الاختبار:** صمم الاختبار التحصيلي للبرنامج موضوع الدراسة بحيث يشمل الاختبار على مجموعة من الأسئلة الموضوعية التي تستخدم كأسلوب تقويم للأهداف المعرفية التي اشتملتها موضوع الدراسة.

٩- ٣- ١- **صياغة أسئلة الاختبار:** روعي في اعداد الاختبار أن تكون الأسئلة ميسرة وموجزة ومحددة تحديداً دقيقاً حتى يمكن تصحيحها تصحيحاً دقيقاً. (٤٠)

ولذلك اعتمدت الباحثة في اعداد الاختبار التحصيلي الالكتروني ملحق رقم (٣) اعتماداً كبيراً على الأسئلة الموضوعية

والتي تتفق مع محتوى البرنامج التدريبي ومع الأهداف التعليمية حيث تم صياغة أسئلة الاختبار في صورة أسئلة صح وخطأ وقد احتوي الاختبار التحصيلي للمعلومات على عدد (٢٠) سؤال، وتم الإجابة الكترونياً والتصحيح الكترونياً.

٩- ٣- ١- **تعليمات الاختبار:** قامت الباحثة بوضع تعليمات في بداية الاختبار لتوضيح من خلاله الهدف من الاختبار وعدد الأسئلة وكيفية الإجابة على الأسئلة.

٩- ٣- ١- **اعداد مفتاح تصحيح الاختبار:** ارفقت الباحثة مفتاح تصحيح الاختبار الالكتروني مع الاختبار ملحق رقم (٣) وتم توزيع الدرجات على الأسئلة.

٩- ٤ **صدق الاختبار التحصيلي المعرفي:** المقصود بصدق الاختبار ان يقيس الاختبار القدرة أو السمة أو الاتجاه أو الاستعداد الذي وضع الاختبار لقياسه وقد اتبعت الباحثة طريقة صدق المحتوى وذلك بعرض الاختبار علي مجموعة من الأساتذة المتخصصين في النسيج والملابس وذلك للتأكد من محتوى الاختبار وفقاً لما يهدف قياسه وذلك من أجل التحقق من حسن صياغة مفردات

الاختبار، وقد أقر المحكمين ارتباط المفردات بالأهداف وعلي ذلك اعتبرت الباحثة الاختبار التحصيلي صادقاً بناء علي عمل اختبار معامل الارتباط بين درجات كل سؤال والدرجات الكلية للاختبار كما يوضحها الجدول التالي :

جدول (٢): يوضح معاملات الارتباط بين درجات كل سؤال والدرجات الكلية لصدق الاختبار التحصيلي المعري

| رقم السؤال | معامل الارتباط | مستوى الدلالة | الدلالة الاحصائية | رقم السؤال | معامل الارتباط | مستوى الدلالة | الدلالة الاحصائية |
|------------|----------------|---------------|-------------------|------------|----------------|---------------|-------------------|
| ١ | ٠,٧٨ | ٠,٠١ | دال | ١١ | ٠,٧٥ | ٠,٠١ | دال |
| ٢ | ٠,٧٧ | ٠,٠١ | دال | ١٢ | ٠,٧٥ | ٠,٠١ | دال |
| ٣ | ٠,٩٠ | ٠,٠١ | دال | ١٣ | ٠,٦٥ | ٠,٠١ | دال |
| ٤ | ٠,٦٨ | ٠,٠١ | دال | ١٤ | ٠,٧٠ | ٠,٠١ | دال |
| ٥ | ٠,٧٩ | ٠,٠١ | دال | ١٥ | ٠,٦٩ | ٠,٠١ | دال |
| ٦ | ٠,٨٨ | ٠,٠١ | دال | ١٦ | ٠,٦٨ | ٠,٠١ | دال |
| ٧ | ٠,٦١ | ٠,٠١ | دال | ١٧ | ٠,٦١ | ٠,٠١ | دال |
| ٨ | ٠,٦٢ | ٠,٠١ | دال | ١٨ | ٠,٨٠ | ٠,٠١ | دال |
| ٩ | ٠,٦٠ | ٠,٠١ | دال | ١٩ | ٠,٦٠ | ٠,٠١ | دال |
| ١٠ | ٠,٦٢ | ٠,٠١ | دال | ٢٠ | ٠,٦٢ | ٠,٠١ | دال |

يتضح من الجدول (٢) أن معاملات الارتباط بين درجات كل سؤال والدرجات الكلية للاختبار المعري تراوحت ما بين (٠,٦٠ - ٠,٩٠) وجميعها دالة إحصائياً عند مستوى معنوية (٠,٠١) وبذلك تعتبر أسئلة الاختبار صادقه لما وضعت لقياسه.

٩- ٥ ثبات الاختبار المعري: يقصد بالثبات أن يكون الاختبار متسقاً فيما يعطي من نتائج فإذا أجري اختبار ما علي مجموعة من الأفراد، ورسدت درجات كل فرد في هذا الاختبار ثم أعيد اجراء نفس الاختبار علي نفس هذه المجموعة ورسدت أيضاً درجات كل فرد وكذلك النتائج علي أن الدرجات التي حصل عليها في المرة الاولى لتطبيق الاختبار هي نفس الدرجات التي حصل عليها هؤلاء الطلبة في المرة الثانية أو ما يقترب منها دل ذلك علي ثبات الاختبار (٤١) معني ذلك أن ثبات الاختبار هي محاولة لمعرفة مدي خلوه من الأخطاء التي تغير أداء الفرد من وقت الي آخر علي نفس الاختبار، وقد تم حساب معامل ثبات الاختبار التحصيلي بالطرق الاتيه:

٩- ٥ ١ الثبات باستخدام التجزئة النصفية: تم التأكد من ثبات الاختبار التحصيلي باستخدام طريقة التجزئة النصفية، وكانت قيمة معامل الثبات (٠,٨٢٦ - ٠,٩٣٥) للاختبار التحصيلي ككل، وهي قيم دالة عند مستوى (٠,٠١) لاقتربها من الواحد الصحيح، مما يدل على ثبات الاختبار التحصيلي .

٩- ٥ ٢ ثبات معامل ألفا: وجد أن معامل ألفا = ٠,٨٨٣ للاختبار التحصيلي ككل، وهي قيمة مرتفعة وهذا دليل على ثبات الاختبار التحصيلي عند مستوى (٠,٠١) لاقتربها من الواحد الصحيح. وهذا ما يوضحه جدول (٣)

جدول (٣): يوضح نتائج اختبار ألفا كرونباخ و التجزئة النصفية لثبات الاختبار التحصيلي المعري

| الاداء | عدد الأسئلة | معامل ألفا كرونباخ | التجزئة النصفية (قيم الارتباط) | الدلالة |
|-------------------------------|-------------|--------------------|-----------------------------------|---------|
| ثبات الاختبار التحصيلي المعري | ٢٠ | ٠,٨٨٢ | ٠,٩٢٥-٠,٨٢٦ | ٠,٠١ |

٩- معاملات الصعوبة والتمييز لثبات أسئلة الاختبار المعري.

جدول (٤) يوضح معاملات الصعوبة ومعاملات التمييز لثبات أسئلة الاختبار المعري

| رقم السؤال | معامل الصعوبة | معامل التمييز | رقم السؤال | معامل الصعوبة | معامل التمييز |
|------------|---------------|---------------|------------|---------------|---------------|
| ١ | ٠,٣٠ | ٠,٦٠ | ١١ | ٠,٣٥ | ٠,٧٠ |
| ٢ | ٠,٣٥ | ٠,٧٠ | ١٢ | ٠,٤٣ | ٠,٨٧ |
| ٣ | ٠,٤٥ | ٠,٩٠ | ١٣ | ٠,٣٥ | ٠,٧٠ |
| ٤ | ٠,٢٥ | ٠,٥٠ | ١٤ | ٠,٤٠ | ٠,٨٠ |
| ٥ | ٠,٣٧ | ٠,٧٣ | ١٥ | ٠,٣٥ | ٠,٧٠ |
| ٦ | ٠,٣٥ | ٠,٧٠ | ١٦ | ٠,٣٣ | ٠,٦٧ |
| ٧ | ٠,٤٣ | ٠,٨٧ | ١٧ | ٠,٤٥ | ٠,٩٠ |
| ٨ | ٠,٣٠ | ٠,٦٠ | ١٨ | ٠,٤٠ | ٠,٨٠ |
| ٩ | ٠,٣٠ | ٠,٦٠ | ١٩ | ٠,٢٣ | ٠,٤٧ |
| ١٠ | ٠,٣٥ | ٠,٧٠ | ١٠ | ٠,٢٥ | ٠,٥٠ |

من الجدول (٤) يتبين قيم معامل الصعوبة لأسئلة الاختبار المعري بين (٠,٢٥ - ٠,٤٥)، الفقرات التي تزيد نسبة صعوبتها عن (٠,٨٠) أو تقل عن (٠,٢٠) فان تلك الفقرات تحتاج إلى تعديل أو حذف من الاختبار لكي يكون مناسباً (٤٢)

- تراوحت معاملات التمييز لفقرات الاختبار بين (٠,٥٣ - ٠,٨٧) وتكون الفقرة جيدة إذا كانت قوتها التمييزية (٠,٣٠) وفقاً لمعيار (أبيل)، والذي يشير إلى كون الفقرة جيدة إذا كانت قوتها التمييزية (٠,٣٠)، وكلما زاد معامل تمييز الفقرة الموجب كانت الفقرة أفضل (٤٣)، مما يدل على أن القدرة التمييزية لفقرات الاختبار مناسبة.

٩- بطاقة ملاحظة مستوى الأداء المهاري

- نتائج الصدق الداخلي (صدق الملاحظين).

وقد تم التحقق من صدق المصححين عن طريق معامل ألفا كرونباخ لحساب الصدق الداخلي للملاحظين الثلاث في المهارات وبطاقة الملاحظة ككل، ويوضح جدول (٥) معامل الارتباط الداخلي بين الملاحظين الثلاثة من خلال ملاحظة أداء مهارات الطالبات وفقاً بنود بطاقة الملاحظة، التي تحتوي على (٦) محاور كل محور يشمل قياس مجموعة من المهارات حيث

صياغات فنية مستحدثة للتراكيب النسجية القابلة للتشكيل بتوليف الخامات

تراوحت قيم معامل الارتباط الداخلي ما بين (0.927 - 0.973) ولبطاقة الملاحظة ككل (0.923) وجميعها دالة إحصائياً عند مستوى معنوية (0.01)

جدول (5) يوضح الصدق الداخلي للملاحظات الثلاث في المهارات وبطاقة الملاحظة ككل

| المهارة | الارتباط الداخلي | مستوى الدلالة |
|---|------------------|---------------|
| بناء النول اليدوي | 0.927 | 0.001 |
| اختيار الخامات النسجية الملائمة للقطعة المراد تنفيذها | 0.943 | 0.001 |
| اختيار القطعة المراد تنفيذها | 0.951 | 0.001 |
| التركيب النسجي المراد تنفيذه | 0.973 | 0.001 |
| بطاقة الملاحظة ككل | 0.923 | 0.001 |

جدول (6) يوضح نتائج اختبار ألفا كرونباخ لثبات الاختبار المهاري

| معامل ألفا كرونباخ | المعاور | الأداء |
|--------------------|---------|------------------|
| 0.94 | 4 | الاختبار المهاري |

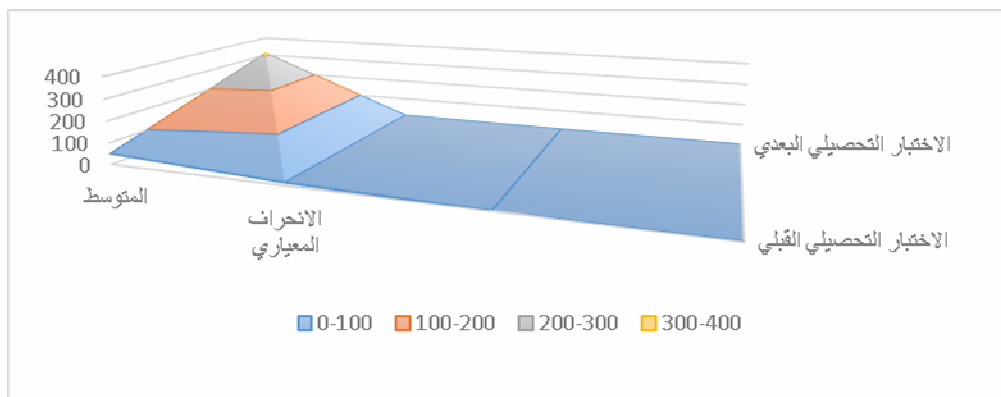
يوضح الجدول (6) قيمة معامل الثبات للاختبار المهاري، حيث بلغت (0.94)، وهي نسبة ثبات مرتفعة، مما يطمئن الباحثة لنتائج تطبيق الاختبار.

الفرض الثاني: توجد فروق ذات دلالة إحصائية عند مستوى (0.01) بين متوسطي درجات الطالبات عينة الدراسة للمجموعة "التجريبية" التي قيمت باستخدام البرنامج التدريبي، لكل من التطبيق القبلي والبعدي في نتائج الاختبار التحصيلي، في اكتساب المعارف والمعلومات المقترحة في البرنامج، وللتحقق من هذا الفرض اعتمدت الباحثة نتائج الاختبار التحصيلي البعدي باستخدام معادلة الاختبار (ت) لعينة مستقلة واحده وكانت كالتالي:

جدول (7) قيمة اختبار "ت" للعينات المستقلة لدلالة الفروق بين متوسطي درجات الطلاب في التطبيق

الاختبار التحصيلي المعري القبلي والبعدي للمجموعة التجريبية المستقلة

| المجموعات | المتوسط | عدد أفراد العينة | درجات الحرية | الانحراف المعياري | قيمة (ت) | مستوى الدلالة |
|--------------------------|---------|------------------|--------------|-------------------|----------|---------------|
| الاختبار التحصيلي القبلي | 50.570 | 30 | 29 | 13.0227 | 55.52 | 0.01 |
| الاختبار التحصيلي البعدي | 211.074 | | | 4.628 | | |



شكل (٢) الفروق بين متوسطي درجات الطلاب في التطبيق الاختبار التحصيلي المعري القبلي والبعدي للمجموعة التجريبية المستقلة

يتضح من الجدول (٧) والرسم البياني في الشكل (٢) أن قيمة "ت" تساوي "٥٥,٥٢٠" وهي قيمة ذات دلالة إحصائية عند مستوى ٠,٠١ حيث كان متوسط درجات الطالبات في الاختبار التحصيلي البعدي "٣١١,٠٧٤"، بينما كان متوسط درجات الطالبات في الاختبار التحصيلي القبلي "٥٠,٥٧٠"، مما يشير إلى وجود فروق حقيقية بين التطبيقين لصالح الاختبار التحصيلي البعدي، وتتفق هذه النتيجة مع نتيجة دراسة كل من (دعاء صديق محمد، ٢٠١٤) (غادة رفعت أحمد، شيماء صابر ابو النصر، ٢٠١٧)، (رحمة حمدي جاد، ٢٠١٩)، مما يؤكد فاعلية البرنامج التدريبي في تنمية التحصيل المعري لدى الطالبات، وترجع الباحثة ذلك الي شمولية الاختبار الي جميع المعارف والمعلومات الأساسية واللازمة للتعرف علي ماهية التراكيب النسجية وأنواعها وكيفية بنائها بالإضافة الي التدرج المنطقي للماده العلمية بشكل متوالي والتغذية الراجعة للمادة العلمية في بداية كل جلسة وعملية التقويم المستمره في نهاية كل جلسة مما جعل الطالبه في حالة يقظة واستذكار مستمره، ويتفق ذلك مع دراسته (محمد شوقي شلتوت، ٢٠١٤)، (ايناس السيد أحمد ٢٠١٦)

الفرض الثالث: توجد فروق ذات دلالة احصائية عند مستوى (٠,٠١) بين متوسطي درجات الطالبات عينة الدراسة للمجموعة "التجريبية" التي قيمت باستخدام البرنامج التدريبي، لكل بطاقة الملاحظة القبلية والبعديّة، واكتساب المهارات المقترحة في البرنامج التدريبي، وللتحقق من هذا الفرض اعتمدت الباحثة نتائج بطاقة الملاحظة البعديّة واستخدمت الباحثة معادلة الاختبار (ت) لعينة مستقلة واحده وكانت النتائج كما في الجدول (٨) وكانت النتائج كما في الجدول التالي:

جدول (٨) قيمة اختبار "ت" للعينات لدلالة الفروق بين متوسطي درجات الطلاب في التطبيق لبطاقة الملاحظة القبليّة والبعدية للمجموعة التجريبية المستقلة

| المجموعات | المتوسط | عدد أفراد العينة | درجات الحرية | الانحراف المعياري | قيمة (ت) | مستوى الدلالة |
|--------------------------|---------|------------------|--------------|-------------------|----------|---------------|
| بطاقة الملاحظة (القبلي) | ١٧,٣٥ | ٢٠ | ٢٩ | ٨,٠٦٥ | ٢٩,٣٦٢ | ٠,٠١ |
| بطاقة الملاحظة (البعدية) | ١٢٨,٥٣٧ | | | ٢,١١٢ | | |



يتضح من الجدول (٨) والرسم البياني شكل (٣) أن قيمة "ت" تساوي "٣٩,٣٦٢" وهي قيمة ذات دلالة إحصائية عند مستوى (٠,٠١) حيث كان متوسط درجات الطالبات في بطاقة الملاحظة البعدية "١٢٨,٥٣٧"، بينما كان متوسط درجات الطالبات في بطاقة الملاحظة القبلي "١٧,٣٥"، مما يشير إلى وجود فروق حقيقية بين بطاقة الملاحظة القبليّة والبعدية لصالح البعدية، وتفسر الباحثة هذه النتيجة الي ان البرنامج التدريبي له دور فعال في التزام الطالبات بالمعايير الموضوعية بالإضافة الي مشاركة الطالبات والتزامهن في جميع خطوات تنفيذ القطعة المختارة والمحتوي العلمي الكامل لجميع اجزاء المقرر مما يسهل عمليه التطبيق واسترجاع المعلومات بالإضافة الي الصور التوضيحية المقترنه بالماده العلمية ومواقع الويب المقترحه واحترام عنصر الوقت وهذا ما أيده دراسة كل من (رانيا ابراهيم أحمد، ٢٠١٤) (حمدي أحمد عبد العظيم، ٢٠١٤) (نادر سعيد شيمي، ٢٠١٣) وهو ما أكدته دراسة كل من (Donald L.Kirkpatrick,2009)، (Janis fisher,2009) على أهمية تزويد المتدربين بالمعارف والأنشطة اللازمة لتغيير أدائهم بتطبيق البرامج التدريبية، واتفق ذلك ايضاً مع دراسة (G Philip Steve,2012) أنه باستخدام التكنولوجيا في التدريب والتعليم أدى الى نقل المفاهيم والمهارات التقنية المختلفة، واتفق ذلك مع دراسة (زينب محمد شحاته خميس،٢٠٠٥) (٣٦) وارتفاع متوسطات درجات الطالبات في بطاقة الملاحظة البعدية للمجموعة التجريبية .

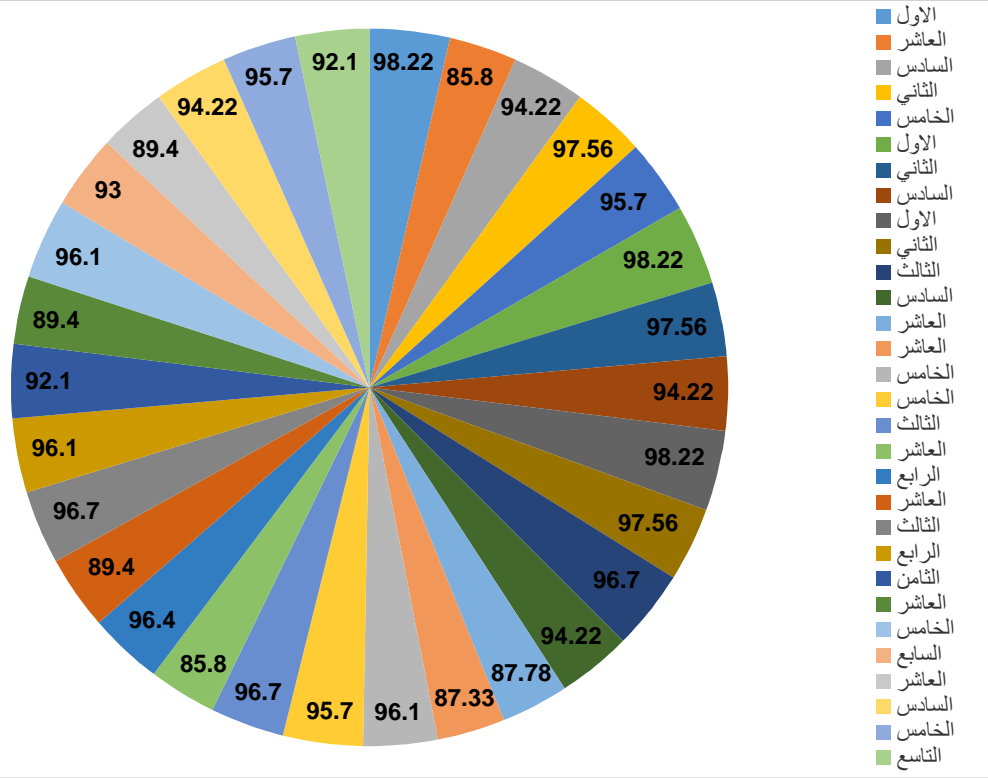
الفرض الرابع: توجد فروق ذات دلالة إحصائية عند مستوى (≥ 0.01) توضح مدى قبول السادة المتخصصين للقطع المنفذة.

جدول (٩): التقييم الكلي للمنتجات البحثية للمجموعة التجريبية وفقاً لاستجابات أفراد عينة الدراسة من السادة المتخصصين.

| العينة | رقم المنتج | مجموع الأوزان | المتوسط المرجح | الانحراف المعياري | كا | مستوى الدلالة | معامل الجودة (%) | الترتيب |
|-----------------------|------------|---------------|----------------|-------------------|--------|---------------|------------------|---------|
| المجموعة التجريبية | ١ | ٤٤٢ | ٢,٩٥ | ٠,٢٢ | ٥٧٤,٤٢ | ٠,٠١ | ٩٨,٢٢ | الاول |
| | ٢ | ٢٨٣ | ٢,٥٧ | ٠,٥٠ | | | ٨٥,٨ | العاشر |
| | ٣ | ٤٢٤ | ٢,٨٣ | ٠,٣٨ | | | ٩٤,٢٢ | السادس |
| | ٤ | ٤٣٩ | ٢,٩٣ | ٠,٢٦ | | | ٩٧,٥٦ | الثاني |
| | ٥ | ٣١٥ | ٢,٨٥ | ٠,٢٦ | | | ٩٥,٧ | الخامس |
| | ٦ | ٤٤٢ | ٢,٩٥ | ٠,٢٢ | | | ٩٨,٢٢ | الاول |
| | ٧ | ٤٣٩ | ٢,٩٣ | ٠,٢٦ | | | ٩٧,٥٦ | الثاني |
| | ٨ | ٤٢٤ | ٢,٨٣ | ٠,٣٨ | | | ٩٤,٢٢ | السادس |
| | ٩ | ٤٤٢ | ٢,٩٥ | ٠,٢٣ | | | ٩٨,٢٢ | الاول |
| | ١٠ | ٤٣٩ | ٢,٩٣ | ٠,٢٦ | | | ٩٧,٥٦ | الثاني |
| | ١١ | ٣١٩ | ٢,٩٠ | ٠,٣٠ | | | ٩٦,٧ | الثالث |
| | ١٢ | ٤٢٤ | ٢,٨٣ | ٠,٣٨ | | | ٩٤,٢٢ | السادس |
| | ١٣ | ٣٩٥ | ٢,٦٣ | ٠,٤٨ | | | ٨٧,٧٨ | العاشر |
| | ١٤ | ٣٩٣ | ٢,٦٢ | ٠,٥٦ | | | ٨٧,٣٣ | العاشر |
| | ١٥ | ٣١٦ | ٢,٨٦ | ٠,٢٩ | | | ٩٦,١ | الخامس |
| | ١٦ | ٣١٥ | ٢,٨٥ | ٠,٢٦ | | | ٩٥,٧ | الخامس |
| | ١٧ | ٣١٩ | ٢,٩٤ | ٠,٣٠ | | | ٩٦,٧ | الثالث |
| | ١٨ | ٢٨٣ | ٢,٥٧ | ٠,٥٠ | | | ٨٥,٨ | العاشر |
| | ١٩ | ٣١٨ | ٢,٨٩ | ٠,٣١ | | | ٩٦,٤ | الرابع |
| | ٢٠ | ٢٩٥ | ٢,٦٨ | ٠,٤٨ | | | ٨٩,٤ | العاشر |
| ٢١ | ٣١٩ | ٢,٩٠ | ٠,٣٠ | ٩٦,٧ | الثالث | | | |
| ٢٢ | ٣١٦ | ٢,٨٦ | ٠,٢٩ | ٩٦,١ | الرابع | | | |
| ٢٣ | ٣٠٤ | ٢,٧٦ | ٠,٤٣ | ٩٢,١ | الثامن | | | |
| ٢٤ | ٢٩٥ | ٢,٨٦ | ٠,٧٤ | ٨٩,٤ | العاشر | | | |
| ٢٥ | ٣١٦ | ٢,٨٦ | ٠,٢٩ | ٩٦,١ | الخامس | | | |
| ٢٦ | ٣٠٧ | ٢,٧٩ | ٠,٤١ | ٩٣ | السابع | | | |
| ٢٧ | ٢٩٥ | ٢,٨٦ | ٠,٤٧ | ٨٩,٤ | العاشر | | | |
| ٢٨ | ٤٢٤ | ٢,٨٣ | ٠,٣٨ | ٩٤,٢٢ | السادس | | | |
| ٢٩ | ٣١٥ | ٢,٨٥ | ٠,٢٦ | ٩٥,٧ | الخامس | | | |
| ٣٠ | ٣٠٤ | ٢,٧٦ | ٠,٣٨ | ٩٢,١ | التاسع | | | |

يتبين من الجدول (٩) والرسم البياني شكل (٤) اتفاق أفراد عينة الدراسة من المتخصصين حول التقييم الكلي للمنتجات البحثية، حيث جاءت تقييمات معاملات الجودة للمنتجات البحثية مرتفعة ووقعت استجابات المتخصصين نحوها في مستوى (موافق) بناءً على التدرج الثلاثي للوزن المرجح، وتراوحت معاملات الجودة ما بين نسبة (٨٩,٤% - ٩٨,٢٢%) وتراوح المتوسط المرجح للمنتجات

ما بين (٢٠١٦-٢٠١٥) ، كما تبين وجود فروق دالة احصائياً بين المنتجات البحثية للمجموعة التجريبية المستقلة حيث بلغت قيمة "كا" (٥٧٤,٤٣) ومستوى الدلالة (٠,٠١) ، وجاء ترتيب المنتجات حسب معامل الجودة لكل منها واتفقت النتائج مع دراسة كلا من دراسة (محمد عبد الرازق عوض، ٢٠١٨) ودراسة (سهام عبد الحفيظ مجاهد، ٢٠١٥) ودراسة (هاني محمد عبده الشيخ، ٢٠١٤) في التعرف علي معايير الجودة للمنتجات المنفذة و التحقق منها.



شكل (٤) يوضح تقييم الساده المحكمين للمنتجات المنفذة من قبل الطالبات

التوصيات:

- 1- ضرورة التجريب للأفكار الغير مأثوفة حيث أن التجريب مصدر هام لتطوير مجال الصنائه خاصة التراكيب النسجية والمنسوجات لتحسين جودة المنتجات وتجهيزها بمواصفات معينة تفي باحتياجات المستهلك المختلفه الجمالية والوظيفية.
- 2- أن تتضمن المقررات الدراسية النظرية والعملية طرق الصياغه واعادة الصياغه والتوليف لتنمية الجوانب الابتكارية لدى الطلاب.

- ٣- الاستعانة الدائمة بالدراسات حول الأساليب الإنشائية والقيم الفلسفية التي تتضمنها أعمال مشاهير الفنانين للاستفادة منها في تنمية أبداع وابتكار أساليب أداءية جديدة للطالبات، والأعمال التراثية للتعرف علي حضارتهم والتمسك بهويتهم.
- ٤- عقد دورات تدريبية لأعضاء هيئة التدريس لكل ما هو حديث وجديد في مجال التدريس واستراتيجياته لمحاولة مواكبه التطور الدائم وتحسين نواتج التعلم لدي المتعلمين.
- ٥- اللجوء الدائم الي التنمية المستدامه ورؤية ٢٠٣٠ للاستفاده التامه من الخامات المتاحة واعاده تدويرها خاصة في ظل الظروف الاقتصادية الراهنه مع الاعتماد علي المنتجات المتعدده الوظيفة والاستخدام.

المراجع والمصادر

- ١- سمر سيد حسن ،٢٠٠٥: الوسائط التشكيلية المتعددة كمدخل لتدريس النسيجيات اليدوية لطالب كلية التربية الفنية في ضوء فنون ما بعد الحداثة ، رسالة دكتوراه ، غير منشورة ، كلية التربية الفنية ، جامعة حلوان،ص٨١
- ٢- سامية محمد الطويشي (٢٠٠٧)، إمكانية توليف خامات مختلفة لإنتاج مشغولات نسجية بأسلوب الزخرفة النسجية . المؤتمر العلمي السنوي الثاني لكلية التربية النوعية ، جامعة المنصورة ، (١٢ ١١ إبريل المجلد الثاني).
- ٣- اشجان عبد الفتاح. عبد الكريم، ٢٠١٨ التكامل الابداعي والترابط بين أساليب طباعة المنسوجات المختلفة والتصميم الداخلي. مجلة العمارة والفنون الانسانية، العدد ١٠الجمعية العربية للضارة والفنون الانسانية.
- ٤- جمعة حسين عبد الجواد : ١٩٩٧ ، تطوير نول المنضدة لإستيعاب توليفات جديدة من التقنيات الوبرية والتراكيب النسجية الزخرفية . رسالة دكتوراه ، كلية التربية الفنية ، جامعة حلوان ، ص ١٩ .
- ٥- علي السيد زلط ٢٠١٠ الخيوط والتراكيب النسجية دارالاسلام للطباعة و النشر المنصوره
- ٦- نجوان أنيس عبد العزيز، ٢٠١٠: معرض بحثي بعنوان "رؤية معاصرة للمسطح النسجي"- كلية التربية الفنية .
- ٧- بسمة عبد المنصف فايد درويش، ٢٠١٣: دراسة تأثير اختلاف التراكيب البنائية وطرق الطباعة علي النواحي الجمالية والوظيفية للأقمشة وطرق العناية به، رسالة دكتوراه غير منشورة، جامعة المنصورة.
- ٨- هيثم عبد الدايم، ٢٠١٤: استحداث أساليب مبتكرة لتصميم الاقمشة باستخدام آليات التراكيب النسجية، رسالة دكتوراه غير منشورة، كلية الفنون التطبيقية، جامعة دمياط.
- ٩- أيه محمود، ٢٠١٦: القيم الفنية للأشكال الهندسية والتراكيب النسجية في التراث الشعبي المصري كمصدر لاثراء مكملات الملابس، رسالة ماجستير غير منشورة ،كلية الاقتصاد المنزلي، جامعة حلوان.
- ١٠- رضوي مصطفى رجب، عبير راغب الاتريبي، ٢٠٢٠: تصميمات طباعية معاصرة لعباءة السيدات مستوحاه من الصور المجهرية لفيروس كورونا COVID-19، المجلد السابع، ديسمبر.

- ١١- الأمير الفونس بطرس : ١٩٨٦ ، التشكيل باستخدام التراكيب النسجية البسيطة ، رسالة ماجستير ، كلية التربية الفنية ، جامعة حلوان . ص ٢٢٧
- ١٢- سادات عباس سليم : ١٩٨٥ ، تحقيق تصميمات نسجية جديدة بأسلوب الزردخان علي نول المنضدة ، رسالة دكتوراه ، كلية التربية الفنية جامعة حلوان ، ص ٢ .
- 13- Harley Prescott: "Laboratory Exercises in Microbiology "fifth edition – 2002
- ١٤- أشرف عبد الفتاح مصطفى- رجب السيد سلامه- بسمه علي السيد زلط- ٢٠١٣: التراكيب النسجية والاستفادة منها في اثناء المشغولة النسجية اليدوية- مجلة بحوث التربية النوعية- عدد(٣٢)- اكتوبر.
- 15- Harley Prescott: "Laboratory Exercises in Microbiology "fifth edition ,2002
- ١٦- عبد المنعم صبري ، رضا صالح شرف (١٩٧٥) :معجم المصطلحات – لينج- ألمانيا الديمقراطية
- ١٧- محسن عبدالرحمن المحسن ، ٢٠٢٠: "التعليم من أجل التنمية المستدامة"، دار إرفاء، المملكة العربية السعودية.
- ١٨- شيماء مصطفى أحمد ، ٢٠٢٠: استخدام الخامات الصديقة للبيئة لتحقيق الاستدامة في صناعة الملابس الجاهزة"، مجلة العمارة والفنون والعلوم الانسانية، المجلد ٥، العدد ٢٢، الجمعية العربية للحضارة والفنون الاسلامية، مصر.
- 19- Fawzy,N. (2017) "Using fabric manipulation as an important aspect of zero waste fashion implementing fashion sustainability", Sustainable Development of Societies in the Arab World - The Second International Conference, Egypt.
- ٢٠- حمدة عايد الرويلي ، ٢٠٢٢: "الاستفادة من بقايا الاقمشة لانتاج ملابس نسائية باستخدام أسلوب تجاور الخامات وإضافتها"، المجلة العلمية لعلوم التربية النوعية، المجلد ١٥، العدد ١٥، كلية التربية النوعية، جامعة طنطا، مصر
- ٢١- هدى سلطان التركي ، ٢٠١٢: "بقايا الخامات وصياغتها ابتكاريا في إنتاج قطع نفعية، مجلة بحوث التربية النوعية، العدد ٢٦، جامعة المنصورة، مصر.
- ٢٢- عزة عبدالحليم سرحان ، ٢٠٠٠ : " اقتصاديات تصنيع ملابس من عوادم المصانع ومدى تقبل طلاب الجامعة لهذه النوعية من الملابس"، رسالة ماجستير، كلية التربية النوعية، منية النصر.
- ٢٣- محمد البدري عبدالكريم، وحاتم محمد إدريس، ومريم عبدالعظيم حسين ، ٢٠١٩: "إعادة تدوير بقايا القص لمصانع الملابس الجاهزة لتحقيق الاستدامة"، مجلة التصميم الدولية، المجلد ١٠، العدد ٢، الجمعية العلمية للمصممين، مصر.
- ٢٤- سحر علي زغلول ، ٢٠٢٠: "ابتكار تصميمات ملابس الاطفال مستلهمة من الفن التكعيبي تنفذ ببقايا أقمشة المشاغل بمنطقة القصيم لتنمية الصناعات الصغيرة"، مجلة العمارة والفنون والعلوم الانسانية، المجلد ٥، العدد ٢١، الجمعية العربية للحضارة والفنون الاسلامية، مصر.

- ٢٥- دعاء محمد عبود أحمد، حصة سعود عبد العزيز الفهيد، ٢٠٢٠: تطويع تقنية الطبقات و القطع لتوليف الأقمشة في التصميم علي المانيكان لتعزيز التنمية المستدامة، المجلة العلمية لعلوم التربية ، العدد السادس عشر، ديسمبر .
- ٢٦- مروة إبراهيم مسعود ، ٢٠٠٦: دراسة تحليلية لبعض خامات البيئة وامكانية توظيفها في مجال الملابس ومكملاتها"، رسالة ماجستير، كلية الاقتصاد المنزلي، جامعة المنوفية، مصر.
- ٢٧- فاطمة عبد العزيز المحمدي (١٩٨٨) الإفادة من توليف بعض الخامات البيئية المستخدمة في مختارات من المشغولات الشعبية العمل مكملات مبتكرة للزينة دكتوراه غير منشورة كلية التربية الفنية جامعة حلوان
- ٢٨- معجم المصطلحات الفنية الهيئة العامة لشئون المطابع الأميرية - طبعة (٢) القاهرة، ١٩٦٧، ص (١٠٤).
- ٢٩- جيروم ستولينز: النقد الفني دراسة جمالية وفلسفية، ترجمة فؤاد زكريا هيئة الكتاب - القاهرة - ١٩٨١ - ص (٣٢١، ٣٢٢)
- ٣٠- هند عماد احمد الصفتي، ٢٠١٦: اعادة صياغة مختارات من التصوير الحديث والمعاصر باستخدام تقنية الكولاج كمدخل لتنمية الشخصية الابداعية لطلاب كلية التربية بالاسماعيلية- المجلة العلمية لكلية التربية النوعية- العدد السادس- ابريل-جزء(١)
- 31- Green wood (2004): weaving control of fabric structure, Wood hood pouching, Cambridge, England, p.4
- ٣٢- سامية الطويشي (٢٠٠٨): الإفادة من القطع النسيجية سابقة الإعداد في مادة (الخيوط والتراكيب النسيجية) في إثراء مشغولات نسيجية تحقق قيم جمالية وفعلية ، المؤتمر العربي الثاني عشر للاقتصاد المنزلي (الاقتصاد المنزلي والتنمية البشرية) ١٨ - ١٩ أغسطس، مجلة الاقتصاد المنزلي ، جامعة المنوفية ، مجلد (١٨) عدد (٣) .
- ٣٣- أماني محمد شاكر ، رشا جاويش (٢٠٠٨) تطويع جماليات التراكيب النسيجية في ايداع على معدنية ، المؤتمر العلمي السنوي الثالث - كلية التربية النوعية . جامعة المنصورة - المجلة الثاني
- 34- <https://www.almaany.com/ar/dict/ar-ar/%D8%AA%D8%B4%D9%83%D9%8A%D9%84/>
- 35- <https://mped.gov.eg/DynamicPage?id=115>
- ٣٦- زينب شحاته محمد خميس، ٢٠٠٥: برنامج مقترح لتدريس مادة النسيج والعناية به باستخدام الحاسوب، رسالة دكتوراة غير منشورة، كمية التربية النوعية، جامعة عين شمس.
- ٣٧- عواطف بهيج، جيهان محمود، ٢٠١٢: الاستفاده من تدوير عوادم تصنيع الملابس الجاهزة في انتاج الخيوط والاقمشة، مجلة الاقتصاد المنزلي، المجلد ٢٨، العدد ٢٨، ص ٢٧٥: ٢٥٧.
- ٣٨- أحمد وفاء عبد الحميد حمدي، ٢٠٠٦: تطبيق تكنولوجيا الوسائط المتعددة في مجال المنسوجات، رسالة ماجستير غير منشوره، جامعه حلوان، كلية الفنون التطبيقية، ص ٢٦٤ .

- ٣٩- أحمد وفاء عبد الحميد حمدي، ٢٠٠٦: تنمية الابتكار في تصميم وتكنولوجيا المنسوجات باستخدام عناصر الوسائط المتعددة، رسالة دكتوراه غير منشورة، جامعه حلوان، كلية الفنون التطبيقية، ص ٢١٣ .
- ٤٠- فؤاد أبو حطب وأمال صادق، ٢٠٠٠: علم النفس التربوي، مكتبة الانجلو المصرية، ط٦، القاهرة.
- ٤١- فؤاد البهي، ٢٠٠٩: علم النفس الاحصائي وقياس العقل البشري، دار الفكر العربي، القاهرة.
- ٤٢- موسي نيهان، ٢٠٠٤: أساليب القياس في العلوم السلوكية، دار الشروق للنشر والتوزيع.
- ٤٣- زكريا محمد الظاهر، وآخرون، ٢٠٠٢: مبادئ القياس والتقويم في التربية، دار الثقافة للنشر والتوزيع، عمان الأردن.
- ٤٤- دعاء صديق محمد، ٢٠١٤: فاعلية استخدام الوسائط الفائقة في تعلم مهارات تنفيذ الملابس الداخلية الحریمی لدى طالب قسم الملابس، رسالة ماجستير غير منشورة، كلية الاقتصاد المنزلي، جامعة حلوان
- ٤٥- غادة رفعت أحمد، شيماء صابر ابو النصر، ٢٠١٧: فاعلية برنامج تدريسي مقترح قائم على استخدام الفيديو التعليمي في تنمية مهارات تنفيذ بعض غرز التطريز البرازيلي لاثرء مقرر التطريز اليدوي . بحث منشور - كلية التربية النوعية - جامعة عين شمس - العدد التاسع - يناير.
- ٤٦- رحمة حمدي جاد، ٢٠١٩: فاعلية برنامج تدريبي لتنمية بعض مهارات التطريز على الجلود في شمال سيناء. رسالة ماجستير غير منشورة - كلية التربية - جامعة عين شمس
- ٤٧- محمد شوقي شلتوت، ٢٠١٤ الحوسبة السحابية Computing Clued بين الفهم والتطبيق، مجلة التعليم الالكتروني، ع (١١).
- ٤٨- ايناس السيد أحمد ٢٠١٦ أساليب التقويم المرحلي الالكتروني بالقرارات المفتوحة المصدر واسعة الالتحاق و اثرها في الدافعية للانجاز وتنمية مهارات استدام أنظمة ادارة المحتوى لدي طالبات الدراسات العليا وجامعة الملك سعود، دراسات عربية في التربية وعلم النفس، العدد (٧٦)، ص ١٧ : ٦٦
- ٤٩- رانيا ابراهيم أحمد (٢٠١٤)، توظيف استراتيجيات تقويم الاقران ضمن بيئات التعلم الالكترونية وأثرها في تنمية مهارات التفكير الناقد وتطوير المنتج النهائي لدى طلاب معهد الدراسات التربوية. رسالة دكتوراة، معهد الدراسات التربوية، جامعة القاهرة.
- ٥٠- حمدي أحمد عبد العظيم، ٢٠١٤: أثر اختلاف استراتيجيات التقويم البنائي لدي المستقلين المعتمدين ببيئات التعلم الالكتروني في تنمية التحصيل و الأداء المهاري لطلاب تكنولوجيا التعليم، رسالة دكتوراه غير منشورة، معهد الدراسات التربوية، جامعة القاهرة.
- ٥١- نادر سعيد علي شيمي ٢٠١٣ : مفاهيم مستحدثة و رؤى متجددة في تطوير المحتوى الالكتروني التفاعلي المصري، المؤتمر الدولي الثالث للتعلم الالكتروني والتعليم عن بعد، الممكة العربية السعودية، ٢٠١٣/ http://sa.edu.elc.eli/ /الرياض، ص: ١. ٢٣
- 52-Donald L. Kirkpatrick (2009):"Evaluating Training Programs" Accessible Publishing System PTY, Ltd
- 53-G Philip Cartwright, Steve R. Cartwrighte (2012): Designing and Producing Media-Based Training, Taylor&Francis.

54- Janis Fisher Chan (2009): "Designing and Developing Training Programs"
John Wiley & Sons.

٥٥- محمد عبد الرازق شمه ٢٠١٨ الدمج بين التقويم الذاتي و تقويم الأقران و التغذية الراجعة في التعلم القائم علي الويب وأثره علي تنمية مهارات تصميم الأنشطة التعليمية الالكترونيه لدي طلاب الدراسات العليا بكلية التربية، الجمعية المصرية لتكنولوجيا التعليم، المجلد الثامن والعشرون العدد الثالث ج ٣، يوليو.

٥٦- سهام عبد الحفيظ مجاهد، ٢٠١٥: نموذج مقترح لمستودع رقمي تعليمي لتطوير المنتج النهائي لمقرر التربية الميدانية وفق احتياجات أعضاء هيئة التدريس في ضوء استراتيجية تقويم الاقران ، دراسات عربية في التربية وعمم النفس، مجلد ٥٩، الجزء ٢ مارس.

٥٧- هاني محمد عبده الشيخ، ٢٠١٤: مدي مصداقية تقويم الاقران أثر التفاعل بين أسلوب تقويم الاقران ونمط هويتهم في بيئة التعلم التشاركي الالكتروني علي الاداء المعرفي و المهاري وجودة المنتج التعليمي ، مج ٢٤، ع(٤)، ص: ٢٩٠ : ٢١١.

New artistical formulations for textile compositions that can be shaped by combining materials in accordance with Vision 2030

Abstract:

The research aims to develop innovative artistic formulations that can be shaped by combining different textile and metal materials into textile compositions that are compatible with Vision 2030 and with the trend of sustainable development with multiple uses and employment, using a training program for the textile compositions course, which was applied to second-level female students in the Department of Home Economics, and the research hypotheses were achieved. With statistical procedures, it was approved by the specialized arbitrators of the training program with a score of (0.85-0.94), and by applying the pre- and post-achievement test and the pre- and post-observation cards, the statistical results were in favor of the post-test in each of them, with averages of (50.57-311.07) and (17.35-128.537), respectively. The pieces executed by the female students received the approval of the judges, and ranged between 89.4 and 98.22.