

المعايير القياسية للاستفادة من شكل الحرف أو الكلمة لتعزيز فاعلية التصميم الاعلاني A standard criteria for the utilization of words and characters position and size for the enhancement ad design

أ.م.د/ محمد السيد محمود
أستاذ مساعد - قسم الإعلان - كلية الفنون التطبيقية - جامعة حلوان - مصر

الملخص Abstract :

تدكؤ هذه الدراسة على المعايير القياسية للاستفادة من شكل الحرف أو الكلمة داخل الجملة الاعلانية والتي تمكن المصمم من جعل هذه الكتابات ذات قدره واضحه للتعبير عن المعاني التي يريد بها داخل التصميم مثل (الفرح، و القلق، و الخوف) بالإضافة للتأكيد على معنى الجملة. وتقوم الدراسة على أنه يمكن الابتكار و التجديد و البعد عن الرتابة من خلال تغيير قياس الحرف في الكتابة حسب شكله او موقعه لزياده تفعيل الجملة او لفت الانتباه. وترى الدراسة أيضا أنه يمكن اضافة عناصر أخرى مع الحروف مثل (الكتلة- الملمس - البعد الثالث - اللون و التأثيرات المختلفه) سوف تمنح المصمم حرية اكبر في الابداع الفني المضاف للجملة و الذي عن طريقه يخاطب النفس البشرية (بصريا). وقد توصلت الدراسة الى أن الصياغة الشكلية للحرف او الكلمة يعطى المصمم القدرة على إضافة قيمة فنية و طاقات تعبيريه مختلفة داخل التصميم الاعلاني وأن الاهتمام بدراسة اشكال الحروف و الكتابات احد الطرق الجيدة والمفيدة في تصميم العلامة التجارية او الشعار داخل التصميم الاعلاني. كما تؤكد أن الشكل الجمالي للجملة الاعلانية لها دور في تفعيل رسالة الاعلان، وأنه يوجد كثير من تصاميم الحروف و الكتابات التي تحمل في داخلها عبء تكوين صورة وشكل التصميم، وأن إن تصميم الخطوط و الكتابات ليس مجرد عمل فني و لكن يتطلب شعور حقيقي بالتوازن.

كلمات مرشدة Keywords:

المعايير القياسية standard criteria - شكل الحرف Font form - فاعلية التصميم Design Effectiveness

- ما هي المعايير القياسية والقواعد الفنية التي تحكم تصميم الجملة العربية؟
- كيف يمكن تحقيق الاستفادة القصوى من شكل الحرف او الكلمة داخل الجملة الاعلانية؟
- الى أي مدى تساهم الكتابات في التعبير عن المعاني المتنوعة داخل التصميم؟

هدف البحث:

يؤكد البحث على اهمية المعايير القياسية للاستفادة من شكل الحرف او الكلمة داخل الجملة الاعلانية والتي تمكن المصمم من جعل هذه الكتابات ذات قدره واضحه للتعبير عن المعاني التي يريد بها داخل التصميم مثل (الفرح، و القلق، و الخوف) بالإضافة للتأكيد على معنى الجملة يفترض الباحث انه يمكن الابتكار و التجديد و البعد عن الرتابة من خلال تكبير احد الحروف المهمه في الكتابه حسب شكله او موقعه لزياده تفعيل الجملة او لفت الانتباه. كما يفترض ان اضافة عناصر اخرى مع الحروف مثل (الكتلة- الملمس - البعد الثالث - اللون و التأثيرات المختلفه) سوف تمنح المصمم حرية اكبر في الابداع الفني المضاف للجملة و الذي عن طريقه يخاطب النفس البشرية (بصريا).

حدود البحث:

تحدد مجتمع البحث(اختيار مجموعة من اعمال لجمل اعلانية محددة داخل التصميم الاعلاني لمجموعه من طلبه قسم الاعلان).

منهج البحث :

يتبع المنهج الوصفي التحليلي و التجريبي
اولا: الاطار النظري .

- تنوع الخطوط العربية.
- خواص الحروف العربية
- الخصائص و المقومات التشكيلية للخط العربي
- المعايير القياسية للخطوط العربية
- الايقاع الخطي
- الاتزان الخطي
- الوحده في تصميم الجملة الخطية

المقدمة:

وصل الخط العربي الى مستوى رفيع في الجمال و الاتقان في اربعة قرون، واصبح عنصرا هاما في الفنون الإسلامية (احمد عبد الفتاح البشلى ٢٠٠١^١) و استطاع مصمموا الخطوط العربية ان يبلغوا غاياتهم عندما ادركوا ما في الحروف العربية من خصائص فنيه جماليه من حيث الاستقامة و الرشاقه و التناسق و اعطاء اشكال مختلفه للوصول الى شكل جمالي جديد يتواءم مع متطلبات العصر.

ولم يتوقف دور الخط العربي عند الافلام الكلاسيكيه بل ظهرت محاولات لاستنباط بعض الخطوط الحره لتلائم متطلبات العصر الحديث(عبد المحسن حسين شبتير ١٩٨٧^٣).

و اتجه بعض مصممي الخطوط من (الحروفين) الى استخدام الحروف العربية في اشكال مختلفه للحرف الواحد او تكوينات لحروف لا تعطى دلالة للكلمات بل تعطى احساسا بالايقاع من خلال الاحجام المختلفه في شكل لوحات فنية.

والخطوط العربية دائما في حاجة مستمره لافكار جديدة و متطورة لمواكبة (الخطوط اللاتينية خصوصا في وجود سلبيات مثل الكتابات التقليدية و السداجه في الافكار و التكرار الممل)، و في ظل العولمه وعصر المعلومات و المنتجات، اصبح هناك عبء كبير على المختصين في هذا المجال لرفع شأن الخطوط العربية.

وتتحدد اهمية البحث في الكشف عن المعايير القياسية للاساليب و الافكار الجديده في تصميم الخطوط العربية في ظل التقنيات الحديثه، لمعرفة القيم الجماليه و الوظيفية للحروف و الكلمات العربية لتفعيل الجملة الاعلانية و خاصه أن السوق و تخصصات اخرى غير تخصص الإعلان في حاجة الى إضافات حقيقيه في هذا المجال.

مشكلة البحث :

تتلخص مشكلة البحث في عدم تفعيل الجملة الاعلانية داخل التصميم الاعلاني نتيجة عدم استخدام المعايير القياسية للاستفادة القصوى من شكل الحرف او الكلمة او موقعهما (للتأكيد على المعنى او لفت الانتباه)، من هنا يمكننا صياغة مشكلة البحث في التساؤلات التالية:

٤- التكوين: composition

هو عملية تنظيم و تآلف و بناء تلك العناصر المرئية (الحروف والكلمات والمقاطع والشكل) بهدف خلق وحدة ذات تعبير فني وفق منهج جمالي معين^(٣).

• تنوع الخطوط العربية:

الخطوط العربية ذات خصائص جمالية فلما نشاهدها في خطوط الامم الاخرى فالخط العربي يعتبر ارقى و اجمل خطوط العالم البشرى على وجه البسيطة فإن له من حسن شكله وجمال هندسته و بديع نسقه ما جعله محبوبا حتى لدى الاجانب الغربيين.

ان البدايات الاولى للاهتمام بالخط العربي كان مبعثها المعرفة و التعلم ثم بعد ذلك وضعت له القوانين والاسس الموضوعية والعلمية، واخترعت له الطرق والاساليب الابتكارية التي اضافت قيما جمالية اتاحتها عقلية الاسلاميه والعربية الحديثه بهدف الارتقاء بالخط العربي الى ما هو اجمل .

وللاجابة على تساؤلات البحث ،لابد من التعرف على الاساسيات التي تدخل في صميم هذه الجماليه و خاصة تلك التي هي من طبيعه الخطوط العربية او ناتجة عن عقلية الخطاط المسلم والعربي او نابعه من وجدان وروح البيئه التي عاشها ،و معرفه هذه الاساسيات توضح لنا الجوانب الجماليه في هذا الفن وأهمها :

- ١- مفردات و اشكال الخطوط العربية.
- ٢- المرونه والمطاوعه
- ٣- المقياس والنسب.
- ٤- الامتزاج الفني والروحي في الخط.
- ٥- قابلية الخطوط العربية على التشكيل .
- ٦- التوثيق و التدوين.

كما ان هناك جمالا معنويا مضافا يدركه المرء ببصيرته قيل بصره و هذا الجمال المعنوي هو فوق القواعد الخطية وهو ايضا غير تناسب الحروف والكلمات ،تلك هي روح الجمال ولا يدرك هذا الجمال المعنوي ولا يفهم جاذبيته الا من علا بقد ادراك الفنان المسلم ما للجمال من واقع في النفوس فسخر اقلامه لتزيين الايات فاطرب العيون بروعة ما اخرجه من جمال روحه ورقه عاطفته.

• خواص الحروف العربية :

- ١- الحروف العربية تمتاز عن الاجنبية بأنها تقبل ان تشكل بأي شكل هندسي او علي اي صورة كتابية ولا يطرأ علي جوهرها تغيير و من هنا يأتي الحسن و الجمال للحروف العربية^(١)
- وقد تتغير الاشكال في المستقبل القريب او البعيد لكن الجوهر ثابت بعكس حروف اللغات الاخرى فأنها جامدة و لها شكل واحد^(٢)
- ٢- مسميات حروفنا في صدر اسماءها فصدر كلمه الف " ء " و صدر كلمه ياء "ى" و هكذا الي اخر الحروف و هذا بخلاف اللغات الاخرى .
- ٣- ان كل حرف لفظي له حرف كتابي واحد بخلاف اللغات الاخرى^(٣)

• الخصائص و المقومات التشكيلية للخط العربي :

- ما تمتاز به حروف الخطوط العربية من حيويه و مرونة ومطاوعته و ما فيها من قابليه للمد والاستدارة والتشابك و التداخل و ما بها من امكانيات الوصل و الفصل ومن اهم الخصائص:
١. الامتداد الرئيسي : تلعب هذه الصفه دورا في عملية التنعيم و الايقاع الفني وهي (قابليه امتداد الحرف راسيا و التحكم في طوله و قصره)

- التناسب الخطي
- الانسجام في الجملة الاعلانيه
- البساطة والوضوح
- الكلمه المحورية في الجملة الاعلانيه
- الاتصال البصري للجملة الاعلانيه

١: القواعد الفنية

*الانقرائية - الانسيابية - الرشاقة -

الوضوح

٢: القواعد الداليه

٣: القواعد النفسيه

ثانيا: الاطار التطبيقي .

- ١- يتبع المنهج التجريبي و يشمل تحليل للجمال المكتوبه، واطهار اماكن الضعف و القوه و هل حققت التجربه اهدافها ام لا.
- ٢- عمل استبيان احصائي من خلال وضع درجات قبل و بعد التجربه .

ثالثا: استخلاص النتائج بناء على الدرسة النظرية و التجارب العمليه . الدراسات السابقه المرتبطه بالبحث:

- ١- دراسه (محمد محمود محمد السيد) ،وهي تهدف الى توضيح المعاني الجماليه و الوظيفيه ، و ابرز التقنيات الحديثه في تطوير الخطوط العربية بالاضافه الى ابتكار مديول لاستنباط نمط خط عربي جديد وتطبيقه على حساب الي بنظام الفكتور vector^(١)
- ٢- دراسه (محمد ياسر العبار)والتي تهدف الى تسليط الضوء نحو الجملة الخطيه في التصميم الاعلاني العربي وتأثيرها من حيث الشكل و الوظيفه على قوه الرساله الاعلانيه مع تحليل مجموعه من الاعمال الفنيه و توضح النظم الفنيه التي اتبعها المصمم في تنظيم عناصر التكوين و كيفيه التعامل مع الجملة الخطيه لابرز القيم الجماليه من خلال معالجتها من حيث الشكل واللون^(٢).
- ٣- دراسه (ياسر احمد عمار) تهدف الى دراسه الابداعات العربية من حيث العلاقات التشكيليه والقيم الجماليه وايضا التركيب بين الكلمه العربية ونظريتها اللاتينيه بصوره متطوره^(٣).

مصطلحات البحث :

- ١- الشكل تناولنا الشكل كاحد الاجزاء الاساسية للتصميم ، فجميع الاشكال سواء كانت ذات بعدين او ثلاثه ابعاد فهي في الواقع نتيجة لتفاعل مزدوج بين الخط والدرجات القائمه والفاثحة والظل والنور واللون والملمس^(٤)
- ٢- اللون ودلالاته الرمزية على الشكل ، فلكل لون دلالاته الخاصه والتي تؤثر على استخدامة في الشكل كما انها تؤثر ايضا على الانسان فالالوان لا تحمل الحالات المزاجية للانسان فحسب بل تحمل الرمزية التي قد تربط بالحالات المزاجية للفرد الان القدر الكبير منها ينتج من الاستعمال الدائم لذلك اللون في موقف ما^(١)
- ٣- تدل هيئة الحرف على معنى لفظي من خلال تركيباته الفنية بتكرارة او ترتيبية بمقدار متجاوز متغاير الاحجام يخرج شكله من القيمة الحرفية كما يخرج من معناه اللفظي .ويبرز محله القيمه التشكيليه التي هي لغه التشكيل وعلى هذا المنهج فان الحروف التي يرسم اشكالها المصمم يمكن ان يصغها بطريقته الخاصه سواء التزم بأشكالها القديمه او اشكالها المبتكره .فهو يصيغ شعرا او ادبا او معنى فنيا بأسلوب المساحات و الاحجام المفرغه او تلوينه بدرجات لونه متباينه او منسجمه او بدرجات اللون الواحد^(٢).

٣- كما ان الاستمراريه الحروفه صفه اساسيه تميز الايقاع و تعطى العقل صفه الترابط بين اجزائه.

• الاتزان الخطي:

- ١- التوازن في تصميم الخطوط هو من اهم الخصائص الرئيسييه التي تلعب دورا كبيرا في توازن و ضبط الحروف من حيث الاعتماد على الدقه في رسم الحروف ممتده للاعلى فالحروف المتزنه تحقق احساسا بالراحه النفسيه حين النظر اليها.
- ولا بد ان يحرص المصمم على تحقيق التوازن بين الحروف فكلما كانت حروفه منضبطه كانت متزنه فيشعر المشاهد بالاستقرار و الاتزان و يجعله يتفرغ للزود المعرفي للمعاني و الافكار الموجوده بالجمله و جمالياتها
- ٢- ويجب ان تذكر ان توازن الحروف و الكلمات لا يأتي باتباع القواعد الصارمه ولكن المصمم يحقق التوازن الحروفى و الكلامى من خلال احساسه العميق و تنظيم الحروف و الكلمات و نظام السطر و الارتفاعات و الالوان و حسن توزيع تلك العناصر الخطيه و تناسق علاقاتها ببعضها و بالفراغات المحيطه .

• الوحده في تصميم الجمله الخطيه :

ان اى تصميم خطى بحاجة الى الوحده وهو من اهم الاسس الجماليه للتصميم الخطى، ويعتبر ايضا من اهم المبادئ الجماليه لانجاحه، ذلك بان ارتباط عناصره فيما بينها من حروف و كلمات و تشكيلات خطيه لتكون جزءا واحدا، فمهما بلغت دقه الحروف في حد ذاتها فان التصميم الخطى لا يكتسب قيمته الجماليه من غير الوحده التي تربط بين الحروف بعضها ببعض الاخر ربطا عضويا وجعلها كلا متماسكا من حيث اخراج الكلمات الخطيه و تشكيلاتها و الزخارف ان وجدت في العمل الخطى، فاذا نظرنا الى ما حولنا وجدنا مشتتا مبعثرا فيكون ذلك عكس التألف و الوحده .

فالتصميم الخطى يبتعد او يقترب من الكمال الفنى او الجمال بمقدار ما ترتبط عناصر حروفه بمثل هذا الترابط الذى اشرت اليه عن الانسان و الحيوان انفا . فالوحده تنشأ نتيجة الاحساس بالكمال الخطى و ينبعث الكمال من خلال الاتساق بين الأجزاء . فالوحده تعنى نجاح الخطاط في تحقيق تالف الحروف و الكلمات ضمن وحده متناغمه من خلال

- علاقه الحروف بعضها ببعض.
- علاقه الحروف و الكلمات بالكل.
- علاقه الكلمات بالاسطر و تتابعها .
- جعل التصميم الخطى ذا وحده عضويه.

• التناسب الخطى:

وهو من اهم الاسس الجماليه لفن الخط العربى، فهو مبدأ تصميم الحروف و هندستها، و يتضمن دلالة استخدام نسب الحروف مع بعضها البعض، وذلك بمعرفه نسبة طول الحرف مع عرضه و النظام الخطى هو سر اعجاز طواعية الحروف و تصميمها ضمن ميزان خطى متكامل .

وهو النظام الهندسى المكتشف ليصف طبيعه العلاقه بين خواص مجموعه من الحروف (الابجديه) و تصميمها بشكل هندسى واحد، مثل قياسات الحروف و ابعادها و أطولها، و عرضها ودقتها و المسافات بينها و مواقعها فى الكلمة الواحد هو نظام السطر الأفقى و العمودى فيها، و هذه كلها تتبع عرض القلم.

وقد قام الباحثون فى مجال تصميم الخط العربى بتحليل الجوانب الكامنه فى اشكال الحروف فوجدوا ما يسمى بالنسبه الفضله، و هذه النسبه هى بمثابة قانون لدى الخطاطين يرجعون اليه فى

٢. التدوير و الترطيب :هى جعل الحروف تدور على هيئه نصف دائره سواء كان هذا التدوير للداخل او للخارج، و الترطيب هى شده الاستداره كما فى حرف الحاء تعطى مظهرا اكثر حيويه وحركه .

٣. المد الافقى
٤. قابلية المط :وهى مط الحروف لموائمه التصميمات المختلفه مما يمكن توظيفها فى التشكيلات الفنيه
٥. قابلية الضغط :يمكن ضغط الحرف فتصير منكمشه الشكل ، و يفيد ذلك فى النواحي التعبيرييه الشكلييه للحرف .
٦. التشابك و التداخل :صفه ينفرد بها الخط العربى و خاصه الحروف الرأسية.
٧. تعدد صور شكل الحرف الواحد :لكل حرف من الخطوط العربيه اكثر من شكل لتعدد انواع الخط العربى .
٨. الحركة (نابعه من الاستدارات و الليونه) :تتميز اجزاء حروف الخطوط العربيه بانها مستقيمه و لينه و افقيه و راسيه و منحنيه و مقوسه و مائله .
٩. قابلية التحريف و التحوير :و هى مادي قابليه الحروف للتحوير الشكلى والحركى لاعطاء اشكال مختلفه عن اشكالها المألوفه .

• المعايير القياسية للخطوط العربيه :

تتحقق قيم بناء الجمله الخطيه من خلال كيفه وضع العناصر و المفردات التشكيليه التي تؤدى الى جانب وظيفتها دورا جماليا و الذى يرتبط بوضع هذه العناصر على مسطح التصميم و علاقاتها المتبادله بمايجاورها من عناصر تحقق القيم الفنيه الكامله و التي تمثل الهدف الجمالى والوظيفى الذى يحاول المصمم تحقيقه من العمل الخطى .بعد تصميمه والذى يحتوى على.

- ١- ذاتيه المصمم و فريدته فى التكوين و الاسلوب
- ٢- حرص المصمم على الصوره التي توصله الى الهدف من العمل الخطى سواء كانت فكريه ام جماليه ام ابتكاريه ومن هذه العناصر

• الايقاع الخطى:

الايقاع الخطى بمفهومه الشامل هو ترديد تحركه بصوره منتظمه تجمع بين الوحده و التغيير.

عندما يستخدم المصمم الايقاع الحقيقى فهو بذلك يضىف الحيويه و الديناميكيه و التنوع بما يحوى من قيم لعناصر الحروف والمساحات والفراغات بينهما و بين الكلمات ينتج عن الايقاع الخطى بعض القيم الفرعيه :

- ١- التكرار الايقاعى :و يعنى ادراك الحركه الخطيه فى ترتيب و تكوين الحروف و الكلمات و كيفيه معالجه هذه الحروف و الكلمات داخل تكوين الجمله و قد يعتمد المصمم على التكرار مستثمرا اكثر من حرف او كلمه و توظيف تلك الكتله الخطيه خلال ترديدات دون الخروج عن قواعد الحروف بحيث انه لا يفقد البناء الخطى خصائصه التكوينييه فهو يحقق الحركه داخل الجمله الاعلانيه .
- ٢- اما القيمه الاخرى للايقاع من خلال التدرج و هى تتمثل فى قدره المصمم على جعل عين المشاهد تنتقل بين العناصر الخطيه من حروف و كلمات بشكل مريح مما يتيح له ادراك المعانى .
- ولا بد ان يعتمد كل عمل خطى على تحقيق التغيير و التنعيم الايقاعى بحيث لا يفقد العمل وحدته.
- بمعنى ان يقوم على تنوع من التنظيم للحفاظ على الوحده.

التصميم الاقتصادي في استخدام الخط والشكل والحروف وأنواعها وهو أيضا يتميز بالأسلوب المتناغم الموحد فالمقياس الصحيح لاختيار التصميم البسيط والجيد هو استحالة رفع أي حرف أو كلمة أو أي شيء من الجملة المكتوبة فكل عنصر عديم الأهمية في الصورة يقتضى جانباً من الانتباه الناظر من دون مبرر مثل هذه العناصر المرتبة المشتتة للانتباه قد تفقد الناظر الإحساس بالموضوع الرئيسي يجب ان تظهر الاحرف والكلمات حرة من التكلف في الحركات والتزيين من جهة اخري فالموضوع الرئيسي في التصميم الخطي يؤثر كثيرا في عين المشاهد اذا ظهرت كلمات واضحة التراكيب والمعاني لا ليس فيها خالية من التداخلات التي قد تقرأ بشكل قد يفسد المعنى الحقيقي للموضوع فالخلفية للكلمة الخالية من اية زخارف او لون مشابه للون الكلمة قد يؤثر ذلك على وضوح الجملة المكتوبة

فالمشاهد قد يبتعد سريعا عن التصميم غير الواضح او الكلمات الغامضة او الذي يضم كلمات متنافرة فيجب ان يحدد موضوع كل حرف او كلمة داخل العبارة الخطية المتكاملة العناصر بطريقة تحقق توافقات تسهل القراءة وتؤدي ايضا الى الاحساس بالجمالية وتدخل الفرح والسرور الى النفس الانسانية

● الكلمة المحورية في الجملة الاعلانية

وهي قدرة المصمم على تصميم عمل خطي يراعي فيه الاهتمام والتركيب على كلمة معينة ذات اهمية تخدم الموضوع الخطي وذلك حتى يجذب عين المشاهد للجملة الاعلانية الى معنى هذه الكلمة التي يريد ان يوصلها لعين المشاهد والتاثير بها معنويا فيجب على المصمم الطيبوجرافي دائما ان يقوم بترتيب الكلمة باتجاه الكلمة المحورية دائما اما ان تلتف الكلمات الاخرى حولها او ان يمتد حرف معين من حروفها ويمكنه ايضا ان يجعل الكلمات الاخرى غير الاساسية وامتدادها ان تنجذ الى عمق العمل الخطي او وضعها في مكان مميز وجذاب

● الاتصال البصري للجملة الاعلانية

- القواعد الفنية :

- * **الانقرانية :** يقصد بها نفاذ كلمات الرسالة الى عقل المستقبل بسرعة و بسهولة مع القدرة على تذكر محتواها اذا دعت الضرورة كيف نحققها:
- عن طريق اختيار نوع الخط و التحكم في طول الكلمة و طول الجملة
- استخدام الكلمة ذات المقطع الواحد في معظم اجزاء الرسالة
- الابتعاد عن الجمل المركبة مع الاعتماد على الاشارات الشخصية كالاسماء و الالقاب و الضمائر و الكلمات التي تشير الى القرابة
- استخدام صيغة المحادثة مما تتميز به من صيغ التعجب و الامر و الجمل الناقصة "الشرطية"
- * **الانسائية:** عندما تنداعي الافكار في الرسالة الاعلانية في انسياب طبيعي فان القارى لا يستطيع ان يترك الرسالة هذه دون ان يصل الى نهاياتها . بينما يبتعد الفرد عن الرسالة بمجرد ان يشعر بفجوة بين اجزائها او بعدم الترابط بين الافكار التي تتضمنها
- * **الرشاقة "المباشرة" :** المقصود بها ان يمس المرسل موضوعه مسا مباشرا محددا و ان يصل الى هذه النقاط من اقصر طريق فلا غموض و لا معاني مشكوك في صحتها
- * **الوضوح :** تساهم كل صفة من الصفات الثلاثة السابقة في اضافة صفة الوضوح على الرسالة بما يساعد على فهمها و لكي يتحقق الوضوح فلا بد من توافر الصفات التالية
- استخدام الكلمات ذات المعنى الواضح المحدد.

ضبط حروفهم ولا يتجاوزونها ، وهي عبارة عن اتخاذ الالف قياسا لبقية الحروف الاخرى.

النسبة يقدرها ذوق و فكر المصمم يقول ابن مقله في رسالته " ان النسبة مقدره في الفكر و اساسها ان تكون الألف قطر دائره مقدره في الفكر، والراء ربع دائرة مقدره في الفكر كذلك "، هذه الخصوصية سيكون لها تأثير روي لدى مصمم الخطوط. أن لغة النسبة الفاضله للحرف ، هي لغة تحليليه تظهر نتائج سريعه وواضحه ودقيقه حول قيمه الأجزاء بالنسبة لبعضها البعض و بالنسبه الى الكلمه التي تكونه، و ادراك تلك القيمه العدديه لنقاط الحروف يؤدي الى استنباط أسرار التوافق او التنسيق بين مجموعة عناصر الكلمات الخطيه "و الاهتداء بها هو الاهتداء الى اسباب النظام الذي يحدد لكل عنصر مكانته الجماليه حسب أهميته و تأثيره بالنسبه للمجموعه الكليه".

ومن هنا نستنتج ان اسباب استخدام هذه النسبة في التصميم لفن الخط العربي هي:

- ضرورة تناسق اجزاء الحرف مع شكله الكلي (الطول ،الدقة، المسافة)
- ضرورة الالتزام بدقة و عرض القلم ،فالقلم الدقيق تكون كتابته دقيقة و العريض تكون كتابته عريضة بالنسبة نفسها
- ضرورة ايجاد نظام ترتيب مناسب لوضع كل حرف من الحروف المفردة والمتصلة السطر والمحافظة على هذا النظام
- ضرورة ان تكون الخطوط القائمة للاحرف وانسياب الكلمات بنفس الاستقامة
- ضرورة تامين البنية المنتظمة للخط باضفاء الشخصية الكاملة واشكالها وتعيين المسافات بين الحرف وبقية الكلمات
- ضرورة ايجاد تناسب اجمالي في طول و عرض الاحرف
- تاكيد طابع ووحدة التكوين الخطي

● الانسجام في الجملة الاعلانية :

وهو عبارة عن تالف الحروف والكلمات بعضها مع بعض في وحده متناغمه، وهو يشبه الطبيعه بترتيبها وتناغمها الرباني ، فهو اذن الترتيب ، ولكن ليست الحروف مع نفسها و بشكل واحد انها متنوعه ايضا ،متنوعه في ملء الفراغ و بمختلف الاحجام والاشكال.

والالوان ايضا ولكن هذا التنوع لا يخرج عن الوحدة المتألفة فترتيب الحروف والكلمات لا ينفي ذلك من تنوعها بل يتكامل معها و اذا تحقق هذا التكامل اصبح لدينا تصميم خطي منسجم وموجود فنور العين وابتعادها عن التكوين الذي يحوى كلمة ذات حروف متنافرة وغير متكاملة من نفس النوع كان يجمع الخط الكوفي واليابس وخط النسخ اللين في كلمة واحدة وهذا لا يعنى عدم تجاور نوعين من الخطوط في تصميم واحد فاذا انسجم العمل الخطي اكتمل من كل جوانبه وهو دليل على مستوى وخبرة المصمم وذوقه الفنى والاحرف في غالبيتها من النوع المتصل وهي الخاصية التي تساعد في ظهور اشكال خطية منسجمة ذات تراكيب متنوعه وجميلة الانسجام الخطي اكثر ما يظهر من خلال التراكيب الخطية ذات تناسق جديد ينسب ومقاييس جديدة عند توصيل الحروف ومصمم الطيبوجرافي المبدع هو الذي يبتكر تراكيب خطية جديدة تتصف بالانسجام التشكيلي المتكامل

- البساطة والوضوح :

البساطة هي سر التصميم الخطي الجيد فالكتابة الخطية التي تملأها كلمات كثيرة لا تصنع تصميم جيد والتصميم البسيط هو

٣- توضح قدره المصمم على الحفاظ على دور كل كلمة واهميتها داخل الجملة .

نموذج رقم ١

موضوع التصميم اسم كلية الفنون التطبيقية
شرح الفكرة

- ١- اعادة صياغة كتابة الجملة بطريقة غير تقليدية بدلا من كتابتها بجوار بعضها تم تغيير اماكنها حسب اهميتها من وجهة نظر المصمم .
- ٢- تكبير حجم الكلمة عن الاخرى.
- ٣- تغيير اللون .
- ٤- بالرغم من ان كلمة كلية اكبر من فنون ولكن الاخيرة اكثر وضوحا .



نموذج رقم ٢

موضوع التصميم اسم كلية الفنون التطبيقية
شرح الفكرة

- ١- تم تقديم كلمة فنون بعض الشيء عن كلمة كليه حتى يضيف اليها شيء من الاهميه.
- ٢- اعطاء لون قوى لكلمة الفنون حتى يزيد من الاهميه
- ٣- اضافته الخطوط البيضاء فى الخلفيه حتى يحدث تعادل و ربط فى نفس الوقت مع كلمة كليه.
- ٤- و حتى يكون هناك انسجام فى الالوان استخدم لون واحد بدرجاته .



نموذج رقم ٣

موضوع التصميم اسم كلية الفنون التطبيقية
شرح الفكرة:

- احد وسائل للتعبير عن المعانى هو اختيار نوع الكتابه ،حاول المصمم يضيف معانى جماليه من خلال اختيار نوع الكتابه .
- تم كتابه جملة (كلية الفنون التطبيقية) ليس بالطريقه التقليديه بجوار بعضها. ولكن ، كل كلمة كلية حتى تقرأ قبل كلمة فنون
- اضافته اللون الازرق لكلمه فنون حتى يميزها داخل التصميم .
- تم الربط بين عناصر التصميم والخلفيه عن طريق اللون

- تأكيد المعنى بكلمات اخرى ، فالتكرار هنا يساعد على الوضوح بالاضافة الى تأكيد المعنى.

- تقديم الامثلة التى توضح المعنى للمرسل .
- استخدام المقارنات التى تساعد على الوضوح فالاشياء تتميز بأضدادها
- استخدام النقاط فهذا يساعد على سرعة الفهم و الالمام بمحتويات الرسالة بالاضافة يودى الى القدرة على تذكر عناصر الرسالة.

٢ - القواعد الدلالية " semantic "

تودى الرسالة الاستجابية التى يهدف اليها المرسل حينما تتوافر فيها العوامل الاتية :

- ان تجذب انتباه المستقبل
 - ان تستخدم رموز تودى معنى واحد عند المستقبل
 - ان تثير الرسالة احتياجات محددة عند المستقبل و تقترح وسائل اشباعها
 - ان يكون الوقت مناسب للرسالة
- ٣ - القواعد النفسية :
- درس سقراط الخطابة و اسسها على الجدل و البرهان و بناها على التحليل النفسى مما اوجب على المرسل ان يتعرف على نفسية المستقبل لتكون الرسالة مناسبة و ملائمة
 - الدراسة التطبيقية:

اجريت الدراسة على عينة مكونة من ١٢ طالب من طلبة قسم الاعلان الفرقة الأولى، فى العام الجامعي ٢٠١٣ / ٢٠١٤، وقد اتخذت منهجية الدراسة الخطوات التالية :

١ - يقوم كل طالب بتصميم جملة إعلانية تخضع للمواصفات التالية :

- الاستفادة من تكبير اى حرف داخل الجمل لتحقيق جماليات تشكيلية او معنوية (لها علاقة بالمضمون).
- الاستفادة من موقع اى حرف او كلمة داخل الجملة لتحقيق احد المعايير القياسية المحققة فى النتائج
- محاولة التاكيد على معنى الجملة اما باستخدام نوع خط معين .
- الاستفادة من شكل الحرف او الكلمة لجذب الانتباه (ام عن طريق اللون - الموقع- المعالجات الجرافيكية المختلفة)
- الاستفادة من اللون- لجذب الانتباه او تحقيق الاتزان - او الوحدة.

٢ - يقوم الباحث بتقييم النماذج الأولية المقدمة من الطلاب وفقا للمعايير القياسية لتصميم الجملة الاعلانية والتي تضمنتها الدراسة النظرية، واعطاء درجة اولية قبل التوجيه.

٣ - يتم عمل متابعة لنماذج تصميمات الجمل الاعلانية من قبل الباحث لإجراء بعض التطوير عليها لتخضع المعايير القياسية التى تم استخدامها فى الدراسة التطبيقية لاعداد الخط العربي.

- يتم تقييم نماذج الاعمال المقدمة من الطلاب بعد اجراء التعديلات ووضع درجة نهائية لكل طالب

- يتم قياس مدى التطور الذي حدث لكل طالب من خلال تحديد الفروق بين درجة الطالب قبل وبعد توجيهات الباحث .

وفيما يلي بعض النماذج : من الدراسات التطبيقية لمجموعه الطلاب المختارة من قسم الاعلان

١- فكره هذه التصميمات تتجلى فى قدره المصمم على كتابه جملة ليس بطريقه التقليديه ولكن بعد دراسته لكل كلمة داخل الجملة واهميتها حتى يمكن تفعيل الجملة الاعلانية .

٢- التصميم يوضح قدره المصمم على وضع اى جملة فى اى مساحه حتى ولو كتبها بطريقه غير تقليديه

شرح الفكرة:

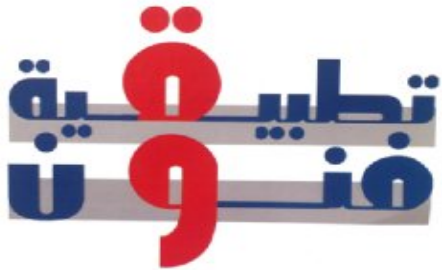
- ١- عند كتابه هذه الكلمه وجد ان حذف كلمه كليه لن يقلل من ادراك القارئ ان هاتين الكلمتان تعنى جملة (كلية الفنون التطبيقية)
- ٢- زياده حجم كلمه فنون لاضافه عنصر الاهميه لهذه الكلمه و جعلها بلون ملفت للنظر (لون ساخن)
- ٣- الاستفاده من عنصر الشفافية .لاعطاء علاقات تشكليه جديده فى التصميم و اضافه عنصرا جماليا .وظهرت الحركه نتيجه هذه التداخلات و الشفافية الموجوده فى التصميم .



نموذج رقم ٧

موضوع التصميم اسم كلية الفنون التطبيقية
شرح الفكرة:

- ١- فكره التصميم بنيت على تكبير حرفين فى الكلمتين و جعل موقعها فوق بعض بحيث يكونا كتله و بقعه بصريه تجذب الانتباه و اكد على ذلك بتوحيد لونهما.
- ٢- لتعويض سمك الخطوط الافقيه ثم اضافته شريط اللون الرصاصى المتعادل خلف الكلمتين .



نموذج رقم ٨

موضوع التصميم جملة اعلانية (عالم الفن)
شرح الفكرة:

- ١- استخدام فكره الخداع البصرى لزياده حجم الكلمه عن حجمها الطبيعى دون زياده حقيقه للكلمه و ذلك للحفاظ على المساحة داخل التصميم .
- ٢- عمل ربط بين كلمه فن (كعنصر) وبين الخلفيه عن طريق اللون الاحمر و ربط اخر بين كلمه عالم و الخلفيه بأن جعلهما لون واحد، (اللون الاحمر).



٩

نموذج رقم



٤

نموذج رقم

موضوع التصميم اسم كلية الفنون التطبيقية
شرح الفكرة:

- ١- ثم فى هذا التصميم تم كتابه الجملة بطريقه غير تقليديه كل كلمه فى سطر وتم التركيز على كلمه تطبيقيه وحتى يتم معادله فى الكتل جعل كلمتى كلية الفنون لون واحد فأصبحت بقعه بصريه قويه فى التصميم وكناه معادله مع كلمه تطبيقيه.



٥

نموذج رقم

موضوع التصميم اسم كلية الفنون التطبيقية
شرح الفكرة:

- ١- فى هذا التصميم تم تكبير كلمه او كتابتها بحجم اكبر من الكلمتين الاخيرتين لجذب الانتباه
- ٢- زاد من اهميه كلمه فنون بالرغم من صغرها

 - عن طريق اللون
 - وضعها فى بؤره التصميم.
 - اضافته خطوط بيضاء افقيه حتى يزيد من قوه اللون الابيض .



٦

نموذج رقم

موضوع التصميم اسم كلية الفنون التطبيقية

موضوع التصميم
اسم كلية الفنون التطبيقية
شرح الفكرة

- ١- صورة اخري لتكبير حرف النون بطريقتي جمالية لجذب الانتباه و هي تحتضن كلمة تطبيقية .
- ٢- اضافته عنصر الحركة عن طريق حرف النون .
- ٣- اضافته العمق "البعد الثالث" عن طريق وضع حرف النون اسفل حرف الواو .



نموذج رقم ١٣
موضوع التصميم
اسم كلية الفنون التطبيقية
شرح الفكرة

- ١- صورة ثالثة للاستفادة من تكبير حجم حرف النون لاضافة عنصر العمل التشكيلي دون التأثير على قراءة الكلمة
- ٢- جذب الانتباه عن طريق تكبير حرف النون واعطائه لونا منفردا داخل التصميم.
- ٣- اضافته العمق عن طريق جعل كلمته تطبيقية فوق حرف النون و حرف النون فوق كلمه الفنون.



-٤-

نموذج رقم ١٤
موضوع التصميم
اسم كلية الفنون التطبيقية
شرح الفكرة:

- ١- طريقه اخرى لتكبير حرف الطاء في الكلمه التطبيقية و الاستفادة من موقعها و شكلها.
- ٢- اضافته شريط احمر افقي لزياده الوحده و الترابط في التكوين الخطي .
- ٣- الاستفادة من اختيار الالوان المتباينه في التصميم.



موضوع التصميم
جملة استبشروا بالخير
شرح الفكرة:

- ١- هذا التصميم يوضح أحد الطرق التي يلجأ اليها المصمم لتكبير الحرف.
- ٢- و كانت هناك فكره لترك الحرف المفرد كما هو كبير ولكن استحسن وضعه بهذه الطريقه .



نموذج رقم ١٠
موضوع التصميم
اسم (جامعة حلوان)
شرح الفكرة:

- ١- في هذا التصميم استفاد المصمم من شكل حرف النون و كتبه بطريقه مختلفه عن نوع خط الكتابه . و اضاف بقعه اللون البيضاء لجذب الانتباه
- ٢- زاد قوه الارتباط بين الكلمتين بأن جعل لون الحرف الاول من كلمه جامعه هو نفس لون النون من كلمه حلوان



نموذج رقم ١١
موضوع التصميم
اسم كلية الفنون التطبيقية
شرح الفكرة

- ١- الاستفادة من موقع حرف النون بأن جعلها تقوم بوظيفتين النون المتصله والنون المفرده في كلمه فنون .
- ٢- و استفاده وضع النقطة فوق حرف الواو بصريا.
- ٣- تم تكبير حرف الواو والنون لجذب الانتباه و اضافته العنصر الجمالي .



١٢

نموذج رقم

شرح الفكرة:

- ١- في هذا التصميم تم حذف كلمة كليته لتبسيط لجملة .
- ٢- تكبير حرف النون من نوع خط مختلف
- ٣- اعطاء العمق في التصميم عن طريق وضع كلمة تطبيقه فوق حرف النون.
- ٤- اضافته خطوط رأسية يمين و يسار الكلمة .
- ٥- *العمل ربط بين الخلفية و عناصر ال.....
- الوحده بين كلمة الفنون والتطبيقية عن طريق توحيد اللون.



نموذج رقم ١٩

موضوع التصميم ملصق لفنون تطبيقية عربي و انجليزي

شرح الفكرة

- ١- تجربة لزيادة الحركة و ادخال الوان اخري في التصميم مع الحرص علي بقاء الكتابة بلون واحد .
- ٢- و اضافة عنصر العمق في اللوحة دون استخدام المنظور او الظل في الكلمات



نموذج رقم ٢٠

موضوع التصميم ملصق لفنون تطبيقية عربي و انجليزي

شرح الفكرة

- ١- ادت الخطوط في اللوحة السابقة الى تقليل عنصر والوضوح .
- ٢- و لتفادي هذا العامل صممت هذه الخطوط بحيث تكون مرتبطة بالخلفية و يظهر الكلام فوقها فتعطي حرية للعين لتتبعها و قرائتها.
- ٣- ولزيادة شدة وضوح الجملة حددت بخط خارجي رفيع .



نموذج رقم ٢١ ملصق لفنون تطبيقية موضوع التصميم

نموذج رقم ١٥

موضوع التصميم جملة اعلانية

شرح الفكرة:

- ١- الاستفادة من وضع حرفي الالف في الكلمتين و تكبير حجمها واضحا وكأنهم خط واحد في منتصف التصميم .
- ٢- الاستفادة من الالوان المتباينه في العمل تشكيلات في الخلفية لتؤكد على الكلمتين.



نموذج رقم ١٦

موضوع التصميم جملة اعلانية

شرح الفكرة: في هذا التصميم تم الاستفادة بأكثر من معالجه جرافيكه

- ١- كتابه جملة قسم الاعلان و كأنها محفوره فأضافت العمق في اللوحه
- ٢- تكبير الاسم مونكا وجعله بلون مختلف داخل التصميم .
- ٣- الاهتمام بالاسم كحجمه عن اي كلمة في التصميم لاهميته.
- ٤- الترابط و الوحده في التصميم.



نموذج رقم ١٧

موضوع التصميم اسم كلية الفنون التطبيقية

شرح الفكرة:

- ١- استخدم اكثر من نوع كتابه قريبين من بعضهم .
- ٢- تم الربط بين كلمتي كليته و تطبيقه ، عن طريقه اللون.
- ٣- تم الاستفادة من وضع كلمة الفنون في وسط ثم اضاف عنصر العمق في نصف كلمة الفنون ،فيالاضافه الى تكبير حرف النون.
- ٤- اعطاء حرف النون لون مميز داخل التصميم.



نموذج رقم ١٨ الفنون التطبيقية موضوع التصميم

شرح الفكرة

١- كيف يمكن للمصمم زيادة شدة الوضوح عن طريق اللون وشدة التباين في الحجم عن طريق (تكبير احد الكلمات في الجملة بالرغم من تداخلهما و تشابكهما مع بعض)



تجربة رقم (١)

٢٥ نموذج رقم
موضوع التصميم اسم الفنون التطبيقية
شرح الفكرة

١- عن تحويل الالوان الى الابيض و الاسود قتل شدة الوضوح لان الكلمتين اصبحا من درجة لونية واحدة فقلت شدة الوضوح .



تجربة رقم (٢)

٢٦ نموذج رقم
موضوع التصميم اسم الفنون التطبيقية
شرح الفكرة

١- بالرغم من وجود الالوان في الكلمتين و البعد عن اللونين الابيض و الاسود و لكن عن طريق المعالجات الجرافيكية استطاع المصمم ان يجعل هاتين الكلمتين اقل وضوحا مما قبلهما.



تجربة رقم (٣)

٢٧ نموذج رقم
موضوع التصميم احد طرق تعبير الكلمة عن المعنى (الاستفادة من ادخال الشكل المعبر دون احداث اي تغيير في البناء الهندسي للكلمة)

عربي و انجليزي

شرح الفكرة

١- تم كتابة فنون تطبيقية باللغة العربية و الانجليزي و لكنها غير تقليدية بدلا من كتابة العربي بجوار بعضة تم كتابة العربي و الانجليزي بطريقة محورية و تكبير حجم الكتابة العربي عن الانجليزي للتاكيد علي رؤية الاسم العربي و الاستفادة من الخطوط في الخلفية افقى و رأسى بنفس لون الكتابة حتى يتم الربط بين العناصر و الخلفية .



نموذج رقم ٢٢

موضوع التصميم ملصق لفنون تطبيقية عربي و انجليزي

شرح الفكرة

١- تجربة اخري لنفس الجملتين ولكنها اقل وضوحا من السابقة بسبب الخطوط الرأسية و الافقية المتواجدة فوق الكلمتين التي اعاققت حركة العين التتبعية لقراءة الكلمة بالرغم من التباين الواضح في اللون بين حروف الكتابة و الخلفية .



نموذج رقم ٢٣

موضوع التصميم ملصق لفنون تطبيقية عربي و انجليزي

شرح الفكرة

١- و هذه التجربة اكثر وضوحا من سابقتها بسبب جعل الكتابات اعلى الخطوط الافقية و الرأسية و اصبحت لا تعوق حركة العين مما ساعدت علي القراءة بسهولة .



نموذج رقم ٢٤

موضوع التصميم اسم الفنون التطبيقية

- ١- ان الصياغة الشكلية للحرف او الكلمه يعطى المصمم القدرة على إضافة قيمة فنية و طاقات تعبيريه مختلفة داخل التصميم الاعلاني
- ٢- ان الاهتمام بدراسة اشكال الحروف و الكتابات احد الطرق الجيدة والمفيدة فى تصميم العلامة التجارية او الشعار داخل التصميم الاعلاني .
- ٣- من خلال شكل الحرف او الكلمه يمكن التأكيد على المعنى والمضمون للجمله الاعلانية.
- ٤- الشكل الجمالى للجمله الاعلانية لها دور فى تفعيل رسالة الاعلان.
- ٥- يوجد كثير من تصاميم الحروف والكتابات التي تحمل فى داخلها عبء تكوين صورة وشكل التصميم.
- ٦- إن تصميم الخطوط و الكتابات ليس مجرد عمل فني و لكن يتطلب شعور حقيقي بالتوازن.

نتائج الدراسة التطبيقية :

- ١- يتضح من الدراسة التطبيقية وجود طفرة وتحسن فى مستوى الطلاب بعد المتابعة .
 - ٢- اختلفت نسب التقدم والتحسن وفقا لقدرات كل طالب .
 - ٣- تظهر النتائج فى اتجاه إيجابى نحو التوجيهات المقدمه .
 - ٤- نتائج الفروق بين درجات الطلاب قبل وبعد المتابعة كلها موجبة وتتراوح بين ١ % إلى ٩ % بمتوسط ٤,٣ %
 - ٥- عن طريق تكبير احد الحروف او الكلمات المهمه داخل الجمله الاعلانية يمكن الابتكار والتجديد والبعد عن الرتابة او لفت الانتباه مما يزيد من تفعيل الجمله .
 - ٦- عن طريق اضافته عناصر اخرى مع الحروف مثل(الكتله- الملمس- البعد الثالث) يمكن اعطاء المصمم فى الابداع الفنى داخل الجمله الاعلانية و يتضح ذلك من خلال الدراسة التطبيقية .
- والجدول التالي يوضح نتائج التحليل الإحصائي للدراسة التطبيقية :

مجموعة الطلاب	الدرجة قبل	الدرجة بعد	الفروق
25x	72	80	8
26x	80	84	4
27x	65	70	5
28x	73	75	2
29x	75	80	5
30x	73	78	5
31x	65	74	9
32x	55	60	5
33x	80	84	4
34x	67	68	1
35x	65	66	1
36x	67	70	3
المتوسط	69.75	74.083	4.333
الأعلى	80	84	9
الأقل	55	60	1
الانحراف المعياري	7.1621	7.488	2.461

فيما يلي الرسم البياني للدراسة الإحصائية للبحث:

موضوع التصميم زجاجة لمنهج معين شرح الفكرة :

- ١- تم كتابة كلمة زجاجة و الاستفادة من شكل حرف الالف فى منتصف الكلمة وضعت صورة لهذة الزجاجة حيث انها تظهر للرائي من بعيد على انها حرف الالف .



نموذج رقم ٢٨ موضوع التصميم نوع من انواع الجبن شرح الفكرة :

- ١- تم الاستفادة من شكل حرف النون حيث انه يمثل شريحة من قطعة الجبن و لكن وضع بحرص من ناحية الشكل و اللون حيث يبدو لاول ونظرة انه حرف النون فعلا و عند التدقيق نصل للمعنى المطلوب .
- ٢- الاستفادة من النقطة لجذب الانتباه .



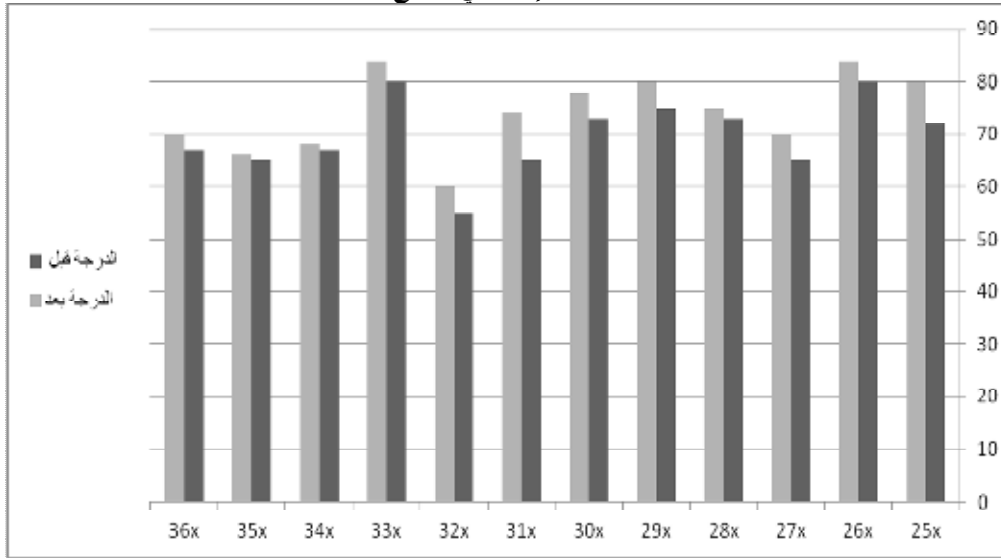
نموذج رقم ٢٩ موضوع التصميم كأس شرح الفكرة :

- ١- تم كتابة كلمة كأس و الاستفادة بموقع حرف الالف فى منتصف الكلمة و وضع مكانها صورة الكأس لتمثل حرف الالف .
- ٢- ولمعادلة حجم و سمك الكأس تم تكبير حجم حرف الكاف و زيادة سمكها .



النتائج : نتائج الدراسة النظرية :

التحليل الإحصائي للنتائج



مجموعة الطلاب

التجارية الحديثة القاهرة .

٨- محمد محمود محمد السيد: وضع برامج جديدة لاستنباط طرز و انماط من الخط العربي باستخدام الكمبيوتر – رساله دكتوراه-كلية الفنون التطبيقية جامعه حلوان القاهرة ١٩٩٣.

٩- عبد المحسن حسين شبتير: الوظيفة الزخرفية للحرف العربي كمدخل لتدريس التصميم – رساله ماجستير غير منشوره كلية التربية الفنية – جامعه حلوان – القاهرة ١٩٨٧-حره

١٠- مجدى عبد العزيز: اختلاف و تنوع لاشكل و التصميم فى الاعلان المطبوع .ماجستير –كلية الفنون التطبيقية – القاهرة خ ١٩٨١، ص ٨٤-٨٥ .

١١- محمد على محمود: العلاقة بين المفومات التشكيلية للخط العربي المعاصر و الاسس البنائية للبرصريات الزخرفية المسطحة . رساله ماجستير – كلية التربية الفنية جامعه حلوان – القاهرة ١٩٩٥ ص ٤٨

١٢- محمد ياسر العبار: القيم الفنية للكلمه العربيه فى صياغه الاعلان الحديث – رساله ماجستير –كلية الفنون التطبيقية جامعه حلوان ١٩٩٧

١٣- ياسر احمد عمار : دراسه المعايير الفنيه المرتبطه بالحرف العربى ليتناسب مع تصميم الاعلان المطبوع فى مصر – رساله ماجستير –كلية الفنون التطبيقية –جامعه حلوان – القاهرة ٢٠٠٠م.

- المواقع الالكترونية :

- <http://www.calligraphyislamic.com/cgi-sys/suspendedpage.cgi>
- <http://www.answers.com/topic/islamic-calligraphy>
- <http://www.angelfire.lycos.com/>
- <http://www.caroun.com/>

التوصيات:

١- ان التحول نحو العولمة فى الوقت الحاضر و لاسيما عن طريق الانترنت يجب ان يحدث تأثيرا ايجابيا على التيارات الثقافية الخارجية التى بدورها سوف تحدث تقدما ايجابيا اذا ما تم دمجها بشكل جيد مع الموروث الثقافى الخاص بكل بلد و كذلك مع الشكل المرئى للغة المكتوبة و المنطوقة .

٢- أهمية الاهتمام بجودة التقنية ، والوظيفة لإنتاج تصاميم جيدة من الحروف والكتابات.

٣- يجب ان تعرف المؤسسة الاكاديمية ان التجديد و الابتكار فى عالم التصميم و التيبوجرافى ليس لمجرد التجديد و لكن لحل المشكلات الراهنة للتيبوجرافى العربى.

٤- يجب أن تركز المؤسسات الاكاديمية بشكل كبير على تصميم الخطوط العربية فان جيل جديد من الخطوط سوف يظهر و يجعل الامر اكثر سهولة .

المراجع :

- ١- احمد عبد الفتاح البشلى : جمال الخط الفارسي – دار الطلائع – لنشر و التوزيع و التصوير – طبعه أولى القاهرة ٢٠٠١
- ٢- إسماعيل شوقى إسماعيل: التصميم عناصره وأسسه فى الفن التشكيلى – القاهرة .
- ٣- فريدريك مالنز-الرسم كيف ننذوقه –عناصر التكوين- ترجمه هادى اطائى –دار الشؤون الثقافية العامة بغداد ١٩٩٣ .
- ٤- عفيفى البهنسى: فن الخط العربى – دار الفكر دمشق سوريا ١٩٧٩م
- ٥- عمر النجدى: ابجديه التصميم –الهيئة المصريه العامه للكتاب – القاهرة – ١٩٩٦
- ٦- محمد عباس حمودة: تطوير الكتابة الخطية العربية - دار النهضة الشرق - القاهرة .
- ٧- محمد طاهر الكردي : تاريخ الخط العربى وادابة المطبعة