



كلية التربية للطفولة المبكرة  
إدارة البحوث والنشر العلمي (المجلة العلمية)

=====

## برنامج قائم علي المحطات التعليمية لتنمية الثقافة السياحية التاريخية لدى طفل الروضة

إعداد

**أ.د/ ريهام رفعت المليجي**

أستاذ مناهج الطفل - بقسم العلوم التربوية  
والعميد السابق لكلية التربية للطفولة المبكرة - جامعة أسيوط

**أ.م.د / لياؤ أحمد كدوانى**

استاذ مناهج الطفل المساعد  
ورئيس قسم العلوم التربوية

كلية التربية للطفولة المبكرة - جامعة أسيوط

**أ/ فراولة محمد حسن إبراهيم**

معيدة بقسم العلوم التربوية  
كلية التربية للطفولة المبكرة جامعة أسيوط

تم الموافقة على النشر: ٢٣/٤/٢٠٢٤

تم ارسال البحث: ٣/٤/٢٠٢٤

{العدد الثلاثون- يوليو ٢٠٢٤م - الجزء الاول}

برنامج قائم علي المحطات التعليمية لتنمية الثقافة السياحية التاريخية  
لدى طفل الروضة

تم الموافقة على النشر: ٢٣/٤/٢٠٢٤م

تم ارسال البحث: ٣/٤/٢٠٢٤م

**المستخلص**

هدف البحث الحالي الي التعرف علي فاعلية برنامج قائم علي المحطات التعليمية لتنمية الثقافة السياحية التاريخية لدي طفل الروضة .  
واقترنت مجموعة البحث البحث الحالي علي عينة من أطفال الروضة بالمستوي الثاني مما تتروح أعمارهم من (٥-٦ ) سنوات وعددهم (٦٠) طفل وطفلة مقسمين الي مجموعتين طابطة وتجريبية ، بروضة مدرسة الرعاية المتكاملة بمحافظة أسيوط ، في الفصل الدراسي الأول من العام الدراسي ٢٠٢٣/٢٠٢٤م  
واستخدم البحث المنهج التجريبي ذي المجموعتين الطابطة والتجريبية لمناسبته لطبيعة هذا البحث ، بينما يقتصر استخدام المحطات التعليمية علي أطفال المجموعة التجريبية فقط .

وقد أعدت الباحثة أدوات البحث ومواده التالية :-

- ١-قائمة الثقافة السياحية التاريخية لطفل الروضة ،
  - ٢-اختبار الثقافة السياحية المصور لطفل الروضة .
  - ٣-برنامج قائم علي المحطات التعليمية لتنمية الثقافة السياحية التاريخية لطفل الروضة .  
وأسفرت نتائج البحث الحالي عن فاعلية برنامج قائم علي المحطات التعليمية لتنمية الثقافة السياحية التاريخية لدي أطفال المجموعة التجريبية .
- الكلمات المفتاحية : المحطات التعليمية - الثقافة السياحية التاريخية .

## **A Program Based On Educational Stations To Develop Historical Tourism Culture Among Kindergarten Children**

**Prof\ Reham Refat Elmeligy  
Dr\ Lamiaa Ahmed Kedwany  
Farawla Muhammad Hassan Ibrahim**

### **Abstract**

The objective of the current research is to identify the effectiveness of a program based on educational stations to develop the historical tourist culture of the kindergarten child.

The research group limited the current research to a sample of kindergarten children at the level of (5-6) years of age and 60 children divided into two single and experimental groups, in the kindergarten of the Integrated Care School in Assiut governorate, in the first semester of the school year 2023/2024.

The research used the two-set experimental curriculum to suit the nature of this research, while the use of educational stations is limited to the children of the experimental group only.

The researcher has prepared the following research tools and materials: -

1. List of historical tourist culture of kindergarten child,
2. Test the illustrated tourist culture of kindergarten child.
3. A program based on educational stations to develop the historical tourism culture of the kindergarten child.

The results of the current research resulted in the effectiveness of a program based on educational stations to develop the historical tourism culture of the pilot group's children.

**Keywords: Educational stations - Historical tourism culture.**

## مقدمة:

وتعد المعرفة والثقافة عمليات بنائية يقوم فيها الطفل ببناء تراكيب معرفية جديدة تنظم وتفسر خبراته مع معطيات العالم الخارجي، وعلية يتنامى لدية إطار من المفاهيم يساعده على بناء المعاني الخاصة بخبراته التي يمر بها، فكلما مر الطفل بخبرات جديدة، ادي ذلك لتعديل المنظومة المعرفية والثقافية لديه (بخش، ٢٠٠٣، ص ٨٤)

كما تهدف تنمية الثقافة السياحية التاريخية لدي الأطفال الروضة الي ربط الطفل بوطنه وارضه زمانا ومكانا، مساعدته على الربط بين الماضي والحاضر والمستقبل واخذ العبرة والعظة من احداث الماضي والاستفادة من دروسه في معالجة الحاضر والمستقبل وتساعد الطفل علي الربط بين التفكير العقلاني والخيال. (باوزير؛ وقران، ٢٠١١، ٧٣)

فالآثار التاريخية بجانبها الروحي والمادي مبعث فخر الأمم ومظهر عراقتها وأصالتها، فالجانب الروحي يتجلى في المثل والعقائد والأفكار والتقاليد والعلوم، اما الجانب المادي يتمثل فيما انتجه المبدعين من عمران وتحف وآثار تاريخية خالدة، وبذلك تعتبر الآثار حلقة الوصل بين الأمم وماضيها. (Murphy,2015, p.18)

في ضوء ما سبق تتضح الحاجة الماسة لتوظيف استراتيجيات تعليمية حديثة تهدف لإكساب الأطفال الثقافة السياحية التاريخية وتلبي احتياجاتهم وتعمل على تنشيط أفكارهم وتفعيل مشاركتهم في العملية التعليمية ليستكشفوا المعرفة بأنفسهم .

حيث تعد استراتيجية المحطات التعليمية والتي قام بتصميمها دينيس جونز Denise Jones عام ١٩٩٥ من الاستراتيجيات الشيقة والممتعة في عمليتي التعلم والتعليم فهي تضيف على الصف جوا من المتعة والتغير والحركة كما انها تدعم زيادة قدره الأطفال على التعلم، وهي استراتيجية تقوم على توزيع الأطفال في شكل مجموعات يقومون بالتجول على عدد من المحطات .

ويوضح Jones (2007,100)، أن كل محطة تزود بأدوات ومواد تعليمية وأوراق عمل لممارسه مهمه تعليمية من أنواع الأنشطة المختلفة والمتنوعة، وهناك العديد من المحطات مثل: المحطة الاستقصائية الاستكشافية، والمحطة القرائية، والمحطة الصورية والمحطة السمعية /البصرية، والمحطة الالكترونية، والمحطة الاستشارية، ومحطه متحف الشمع، ومحطه ال (نعم)وال (لا)

وقد عرفت (سليمان، ٢٠١٥) المحطات العلمية بمرحلة رياض الأطفال بأنها "مجموعة من الإجراءات التي تعتمد على تقسيم الأطفال الي مجموعات لممارسة مجموعة من الأنشطة من خلال تدويرهم على المحطات ليكتسبوا من خلالها بعض المفاهيم العلمية وعمليات العلم"

ومن هذا المنطلق تم التفكير في دراسة برنامج قائم على المحطات التعليمية لتنمية الثقافة السياحية التاريخية وقيم المواطنة لدي طفل الروضة.

### مشكلة البحث: نبع الإحساس بالمشكلة من خلال ما يلي:

أولاً: من خلال اشراف الباحثة على طالبات التدريب الميداني في الروضات:

لاحظت الباحثة عدم معرفة الأطفال بتاريخ أجدادنا القداماء ومعالمنا السياحية العريقة ومكانة مصر بين الدول ولماذا يقبل جميع الزوار من مختلف أنحاء العالم لزيارة أم الدنيا مصر؟ فقامت الباحثة بتحليل محتوى منهج متعدد التخصصات (كتاب اكتشاف) دليل المعلم لمهارات التدريس الصفي؛ لتعرف درجة توافر الثقافة السياحية التاريخية في منهج طفل الروضة فتوصلت الي ان منهج متعدد التخصصات لم يضم الا ثلاثة دروس في القصل الثاني العالم من حولي يضم بعض المفاهيم الاجتماعية مثل الدرس الرابع الذي تناول مفهوم الأعياد القومية والدرس السابع الذي تحدث عن النشيد الوطني والدرس الحادي عشر الذي تناول مفهوم الخريطة والموقع و بذلك يتضح أن هناك ندرة في الثقافة السياحية التاريخية والتي يحتويها المنهج الجديد القائم علي نظام ٢٠٠، بالإضافة الي قيام الباحثة بأجراء مقابلات غير مقننة مع بعض معلمات رياض الأطفال لمعرفة هل بالفعل هناك ندرة في الثقافة السياحية التاريخية التي يحتويها المنهج الجديد القائم علي نظام ٢٠٠؟ وما مدي حاجة الأطفال لبعض هذه الثقافة السياحية التاريخية وتبين من هذه المقابلات ان المنهج يخلو من هذه المفاهيم وأطفال المستوي الثاني بحاجة ملحة لهذه الثقافة .

ثانياً: الدراسات السابقة والبحوث: تم الاطلاع على العديد من الادييات والدراسات والبحوث السابقة العربية والأجنبية المتعلقة بمتغيرات البحث:

### فيما يتعلق بالثقافة السياحية التاريخية

- بتحليل نتائج وتوصيات البحوث والدراسات السابقة، ومنها دراسة (الحوات، ٢٠٠٣)، Robe (2003)، و( صادق، ٢٠٠٣)، (الأمير، ٢٠٠٣)، (البيبي، ٢٠٠٣)، (Davies (2004) (بكر، ٢٠١٣)، (اسعد، ٢٠١٨)، (مكي، ٢٠١٩)، (العمرى و بالحاذف، ٢٠١٩) حيث إشارات الي:

- الاهتمام بتنمية الثقافة السياحية التاريخية في مرحلة رياض الأطفال.
- تضمين برامج رياض الأطفال أنشطة تعرف طفل الروضة بتراث اجدادهم وبالأماكن السياحية الاثرية.
- ندرة ممارسة الطفل في الروضة لبعض الأنشطة المتعلقة بالثقافة السياحية.
- تصميم برامج وأنشطة تعليمية يمكن من خلال تنمية الثقافة السياحية لأطفال الروضة

- ومن الدراسات التي أوضحت أن هناك قصوراً في تنمية الثقافة السياحية التاريخية لدى طفل الروضة واوصت بأهمية تنميتها ، دراسة موسى (٢٠٢١) التي أوصت بضرورة تضمين برامج رياض الأطفال بمفاهيم الثقافة السياحية التاريخية واستخدام طرائق التدريس والوسائل التعليمية ، ودراسة فرج (٢٠٢١) والتي نادى بضرورة تنمية مفاهيم الوعي السياحي لدى طفل الروضة باستخدام الأنشطة الحسية والرقمية ، ودراسة حسن (٢٠٢١) سعت الي تعرف درجة توافر مفاهيم الوعي السياحي لدى أطفال الروضة وتوصلت الي ضرورة تنمية المفاهيم السياحية و الوعي السياحي والاستزادة من المعرفة السياحية في مرحلة رياض الأطفال مما يؤكد أهمية البحث والحاجة الماسة إليه.

### فيما يتعلق بالاستراتيجية المحطات التعليمية

كما تعد استراتيجية المحطات التعليمية من الاستراتيجيات الحديثة التي تناولتها البحوث والدراسات واثبت نجاحها وفعاليتها مع متغيرات تربوية عديدة مثل التحصيل الدراسي ، عمليات العلم ، عادات العقل ، مهارات التفكير كدراسة (Bulunuz, N & Olga's(2010) ودراسة (نكي،٢٠١٣)، ودراسة (راشد، ٢٠١٧)، وفيما يخص البحوث التي تناولتها مع طفل الروضة فهي قليلة-علي حد علم الباحثة- وفي مجالات مختلفة عن البحث الحالي مثل دراسة(سليمان، ٢٠١٥) في مجال العلوم ، ودراسة (صديق، ٢٠١٧) والتي استخدمت الاستراتيجية لتنمية مهارات ما قبل الاكاديمي لدي الأطفال ذوي الإعاقة الذهنية القابلين للتعلم ودراسة (محمد، ٢٠٢٠) في تنمية المفاهيم والسلوكيات البيئية والحس الجمالي.

### أسئلة البحث:

يحاول البحث الحالي الإجابة عن الأسئلة الآتية: -

١. ما مفاهيم الثقافة السياحية التاريخية المناسبة للطفل الروضة؟
٢. ما البرنامج القائم على المحطات التعليمية لتنمية الثقافة السياحية التاريخية لدى طفل الروضة.
٣. ما فاعلية برنامج قائم على المحطات التعليمية لتنمية الثقافة السياحية التاريخية لدى طفل الروضة

### اهداف البحث: يهدف البحث الحالي إلي: -

التعرف علي فاعلية برنامج قائم علي المحطات التعليمية لتنمية الثقافة السياحية التاريخية لدي طفل الروضة  
من خلال تحقيق الأهداف التالية:

١. إعداد قائمة بمفاهيم السياحة الثقافية التاريخية المناسبة لطفل الروضة.
٢. التعرف على فاعلية برنامج قائم على المحطات التعليمية لتنمية الثقافة السياحية التاريخية لدي طفل الروضة.

٣. تقديم برنامج قائم على المحطات التعليمية لتنمية الثقافة السياحية التاريخية لطفل الروضة.

### أهمية البحث:

تتضح أهمية البحث في انه :

- يقدم برنامجاً قائماً على المحطات التعليمية ، قد يستعين به الباحثون في عمل مثل هذه البرامج
- قد يفيد البحث - من خلال البرنامج القائم على المحطات التعليمية \_ كلاً من :
  ١. طفل الروضة : حيث يساعد البرنامج القائم على المحطات التعليمية في تنمية الثقافة السياحية التاريخية لدي طفل الروضة .
  ٢. معلمات رياض الأطفال :
- أ- يقدم البحث برنامج للمعلمة حول كيفية تنمية الثقافة السياحية التاريخية باستخدام المحطات التعليمية .
- ب- قد يفيدهم البحث الحالي في استخدام اختبار الثقافة السياحية التاريخية لتقويم طفل الروضة

### ٣. السادة مخططي ومطوري برامج ومناهج رياض الأطفال :

- أ- قد يوجه نظرهم الي استخدام المحطات التعليمية في تعليم وتنمية العديد من المفاهيم والموضوعات .
- ب- يمكن ان يستفيدوا من أدوات البحث ومواده ونتائجه في تخطيط مناهج وبرامج الطفل .
- ٤. المسؤولين بالتربية والتعليم : توجيه اهتمامهم الي تدريب معلمات رياض الأطفال علي استخدام المحطات التعليمية في تنمية الثقافة السياحية التاريخية لدي طفل الروضة .
- ٥. الباحثين :

- أ- من المتوقع أن يفتح أمام الباحثين مجالات جيدة للقيام ببحوث مماثلة في مجال اقتراح برامج قائمة علي المحطات التعليمية ، والبحث في أثر اقتراح برامج قائمة علي المحطات التعليمية في تنمية مفاهيم وجوانب وجدانية أخري لدي طفل الروضة .
- ب- يقدم البحث الحالي لهم اختباراً مصوراً للثقافة السياحية التاريخية للاسترشاد بهما عند القيام بدراسات مشابهة.

### حدود البحث: -

يتحدد مجال البحث الحالي بالحدود التالية:

- الحدود البشرية: - عينة من أطفال الروضة بالمستوي الثاني kg2 وعددهم (٦٠) طفل وطفلة يتم تقسيمهم الي مجموعتين ضابطة وتجريبية.

- **الحدود الزمانية:** يتم تطبيق أدوات البحث في الفصل الدراسي الأول من العام الدراسي ٢٠٢٣/٢٠٢٤م.
- **الحدود المكانية:** إحدى الروضات التابعة لوزارة التربية والتعليم بأسيوط.
- **الحدود الموضوعية:** وقد اقتصر البحث على
  - اقتصر البحث على خمسة محطات تعليمية وهي (المحطة الصورية، المحطة السمعية /البصرية، المحطة الاستكشافية، المحطة القرائية المحطة الالكترونية)
  - اقتصر البحث على بعض المفاهيم الثقافة السياحية المرتبطة بتاريخ (العصر الفرعوني، العصر الإسلامي، العصر القبطي).

### مواد وأدوات البحث:

يستخدم البحث الحالي المواد والأدوات التالية: -

- ١- قائمة المفاهيم السياحية التاريخية المناسبة لطفل الروضة. (اعداد الباحثة).
- ٢- برنامج قائم على المحطات التعليمية لتنمية الثقافة السياحية التاريخية لدي طفل الروضة.
- ٣- اختبار مفاهيم الثقافة السياحية التاريخية المناسبة للطفل الروضة (اعداد الباحثة).

### منهج البحث:

اعتمد البحث الحالي على المنهج التجريبي ذي المجموعتين الضابطة والتجريبية لمناسبته لطبيعية هذا البحث، والذي يعتمد على القياس القبلي والبعدي لأدوات البحث على أطفال المجموعتين الضابطة والتجريبية. بينما يقتصر استخدام المحطات التعليمية علي أطفال المجموعة التجريبية فقط.

### التعريفات الإجرائية لمصطلحات البحث :

#### ١\_ استراتيجيات المحطات التعليمية:

استراتيجية تعليمية تتكون من عدة محطات تعليمية (استقصائية، استكشافية بصرية صورية.....) وتقوم على ممارسة مجموعة من الأنشطة التاريخية التي تحدها معلمة الروضة مسبقا وينفذها الأطفال في مجموعات صغيرة ويقوموا بتنفيذ مهام محددة داخل كل محطة وذلك في جو مشوق ومبهج.

#### ٢\_ الثقافة السياحية التاريخية :

امتلاك الفرد لقدر من المعلومات والمعارف والمفاهيم المرتبطة بتاريخ وطنه مصر (العصر الفرعوني، العصر الإسلامي، العصر القبطي) وبعض الأماكن السياحية التاريخية في وطنه هذا، مما يجعله يسلك سلوكا رشيدا.  
الاطار النظري للبحث مدعم بدراسات سابقة:



## المحور الأول: استراتيجية المحطات التعليمية

### ١- تعريف المحطات التعليمية:

عرفها Jones ,D.J(2007,99): بانها استراتيجية تعليمية يتم فيها تقسيم المتعلمين الي مجموعات ليتجولوا خلال سلسلة من المحطات مما يسمح للمتعلمين بتفريد التعليم باقل الإمكانيات المتاحة وذلك مع دمج احتياجات المتعلمين واهتماماتهم الدراسية وانماط تعلمهم . بينما عرفتها (سليمان ،٢٠١٥، ٨) المحطات التعليمية بمرحلة رياض الأطفال بانها مجموعة من الإجراءات التي تعتمد على تقسيم الأطفال الي مجموعات لممارسة مجموعة من الأنشطة من خلال تدويرهم بالتناوب على المحطات (استقصائية/استكشافية -صورية -سمعية بصرية -الكثرونية -استرشادية -نعم/لا) ليكتسبوا من خلالها بعض المفاهيم العلمية وعمليات التعلم.

### أنواع المحطات التعليمية:

يذكر مصمم استراتيجية المحطات التعليمية دينز جونز أربعة أنواع للمحطات التعليمية التي يمكن للمعلم ان يصممها اعتمادا على اهداف النشاط والزمن المتاح وعدد الطلاب والموارد المتوفرة، الا ان هذه الأنواع قد تطورت الي ان وصلت لاثني عشرة نوعا - على حد علم الباحثة -لذلك سوف يتم استعراض أنواع المحطات وفقا للتطور الزمني الذي لحق بهذه الاستراتيجية، بدء بالأنواع التي أوردها دينيز وهي:

- المحطات العملية: هي محطات التي توفر للطفل الفرصة لممارسة أنشطة تجريبية وعملية.
  - المحطات البصرية: محطات توفر للطفل مواد تستهدف حاسة البصر كالصور والرسوم.
  - المحطات السمعية: محطات تمكن الطفل من الاستماع الي التسجيلات واجراء المناقشات.
  - المحطات الالكترونية: محطات تعتمد على عرض الوسائط المتنوعة والعروض التقديمية على جهاز الحاسب الالي.
- ويضيف كل من (السعيد والبلوشي ،٢٠١١، ٢٨٨) و (راشد،٢٠١٧، ١٢٣) على ما سبق من أنواع المحطات التعليمية ما يأتي:
- المحطات القرائية: وهي محطات تتوفر فيها الفرصة للاطلاع على الكتب والمجلات والمراجع المتنوعة.
  - المحطات الاستشارية: هي محطات يتم فيها استضافة الخبراء في مجال معين كطبيب او مهندس ليتم طرح الأسئلة عليهم من قبل الطلاب.

- محطات متحف الشمع: ويقف فيها المعلم أو أحد الأطفال ويريدني لباسا مميزا لتمثيل الشخصية العلمية التي ترتبط بموضوع الدرس كان تكون شخصية عالم فيزيائي.
  - محطات النعم أو لا: ويقوم فيها الأطفال بطرح مجموعة أسئلة للخبير في المحطة والتي يجيب عليها بنعم أولا فقط.
  - مراكز التعلم: ويقصد بها تطوير المحطات التعليمية بحيث تحقق التكامل بين المجالات المختلفة فمثلا محطة تتناول الموضوع من ناحية الرياضات واخري من الناحية الدينية واخري من الناحية العلمية.
  - مراكز الذكاءات المتعددة: ويتم من خلالها تنويع المحطات العلمية وفقا لذكاءات المتعددة بحيث تخصص محطة للذكاء اللغوي واخري للذكاء المهاري وهكذا بحسب طبيعية الدرس بما يراعي أنواع الذكاءات لدي الطلاب.
- مميزات استراتيجية المحطات التعليمية:**

هناك مجموعة من الأهداف التي يمكن تحقيقها من خلال تطبيق الاستراتيجية:

١. التغلب على قلة الموارد المتاحة، وعدم وجود إمكانيات لكل الأطفال بنفس الوقت، خاصة بالتجارب العلمية
٢. التغلب على سلبيات العروض العملية، فقد يلجا المعلم لاستخدام العروض المليئة امام الأطفال دون اشراك الأطفال بالتجربة ويكون دور الأطفال المشاهدة فقط، اما المحطات التعليمية فيقوم الأطفال بدور إيجابي في ممارسة الأنشطة بأنفسهم.
٣. إضافة جو من المتعة والتغير والحركة في القاعة من خلال تقسيم الأطفال الي مجموعات، ومرورهم على المحطات التعليمية المختلفة، والتفاعل وممارسة أكثر من نشاط، او مشاهدة فيلم تعليمي.
٤. زيادة جودة المواد التعليمية المعروضة على الأطفال خاصة المواد التي لا يمكن عرضها في مجموعات كبيرة مثل النماذج الحية، والقصص المصورة الملونة.
٥. تنوع الخبرات بين العملية والنظرية في المحطات التعليمية بين استكشاف وتجارب عملية والاستماع لمقاطع الفيديو او مشاهدة فيديوهات.

#### **خطوات اعداد المحطات التعليمية:**

ذكر كلا من (Johnes,2007:103-104) و (سليمان، ٢٠١٥، ١١) ان

خطوات اعداد المحطة التعليمية تتمثل في :

- (١) تحديد اهداف الموضوع المراد بناء المحطات التعليمية فيه.
- (٢) تحديد المفاهيم العلمية المراد تعليمها.
- (٣) اعداد الأدوات والمعدات والامكانيات اللازمة لتنفيذ الأنشطة مثل أنشطة المختبر، العروض التقديمية، والكتب والأجهزة وغيرها من الوسائل والتأكيد من صلاحيتها للاستخدام.

- ٤) تحديد نوعية الأنشطة التي يمكن تنفيذها داخل المحطات، وعلي المعلم ان يدرس الخيارات المتاحة جيدة لتناول المفهوم، وان يدرك ان بعض المحطات ستتطلب تواجده بشكل مستمر، والبعض الاخر يمكن للمتعلمين استكماله بشكل مستمر ويحد ادني من التعليمات، وعلى جميع المتعلمين الانتهاء من جميع المحطات في نفس الوقت تقريباً
- ٥) اعداد محتوى المحطات بحث تكون بسيطة وواضحة بقدر الإمكان لتقليل كمية الورق المستخدمة، ومراعاة التدرج في مستوي الأنشطة بحيث تناسب قدرات المتعلمين واهتماماتهم وانماط تعلمهم.
- ٦) تقسيم المتعلمين عشوائياً الي مجموعات بالاعتماد على اختبار قلبي يمكن اجرائه للمساهمة في ذلك، ويتوقف حجم المجموعة على الإمكانيات المتاحة وحجم الفصل.
- ٧) بمجرد الانتهاء من التصميم المحطات نجد انها تعمل لكثير من الأنشطة وتعليم أكثر من مفهوم، ولذا شاعت الفوضى في غرفة النشاط يمكن للمعلم التدوير السريع للمتعلمين على المحطات.

#### -تطبيق استراتيجية المحطات التعليمية:

يمكن تطبيق استراتيجية المحطات التعليمية بعدة طرق ذكرها (السعيد والبلوشي، ٢٠١١، ٢٩) كالتالي:

- ١) التجول على كل المحطات: وتستخدم هذه الطريقة عندما تحتاج المحطات الي وقت قصير ويتم فيها تحديد عدد المحطات ويقسم الأطفال على مجموعات متساوية تساوي عدد المحطات، وتضم كل مجموعة (٤-٦ أطفال) وبعد مرور (٧-١٠ دقائق) يعلن المعلم انتهاء الوقت، ويطلب منهم الانتقال الي المحطة التالية حسب القانون الذي يضعه المعلم في بداية اللقاء، وبعد الانتهاء من زيارة جميع المحطات تعود المجموعات الي اماكنها ثم يبدا المعلم بمناقشة أوراق العمل ومناقشة نتائج المجموعات في كل محطة ثم يغلق النشاط.
- ٢) التجول على نصف المحطات: وتستخدم عند تحتاج الأنشطة الي أكثر من ١٠ دقائق، فيلجأ الي اختصار المحطات الي نصف العدد، وبدل من المرور على ٤ محطات يتم المرور على محطتين فقط، وهنا يتم تصميم كل اثنين متشابهين ويستغرق زمن كل محطة نحو ١٥ دقيقة.
- ٣) التعلم المجزأ: وتستخدم عندما يراد اختصار الوقت، وفيها يتوزع أطفال المجموعة الواحدة بين المحطات المختلفة، بحيث يزور كل عضو من أعضاء المجموعة محطة واحدة فحسب، ثم يتجمعون بعد انتهاء الوقت المحدد، ويبدلي كل طفل بما قام به وشاهده في المحطة التي زراها، وبذلك يتبادلون الخبرات.

واعتمدت الباحثة على تطبيق الطريقة الاولي (التجول على كل المحطات) لأسباب

التالية:

- تتناسب مع عدد الأطفال داخل قاعة الروضة وزمن كل محطة يناسب خصائص نمو طفل الروضة بحث تضمن عدم التشتت والشعور بالملل، كما انها تليبي حب الاستطلاع الأطفال ورغباتهم بالمرور على كل الأنشطة.

**المحور الثاني: الثقافة السياحية التاريخية لطفل الروضة:**

**- مفهوم الثقافة السياحية التاريخية .**

الثقافة السياحية هي امتلاك الفرد لقدر من المعارف والمعلومات والمفاهيم والمهارات والاتجاهات والقيم، التي تشكل في مجملها خلفية مناسبة لكي يسلك سلوكا سياحيا رشيدا نحو كل المشتتات والمظاهر السياحية، وكذلك العمليات الازمة للتخطيط والتنظيم والتعامل مع المؤسسات والأماكن السياحية ( زهران ،2004،24)

وتعرف محفوظ (2018) الثقافة السياحية بانها: امداد الطفل بقدر من المعلومات والمفاهيم المرتبطة ببعض الأماكن السياحية التاريخية والتي تعكس حضارة وطنه خاصة الحضارة الفرعونية مما يجعله يسلك سلوكا رشيدا نحو التعامل مع الأماكن السياحية التاريخية وينمي لديه قيم الانتماء والاعتزاز بالوطن.

وتعرفها (منصور، ٢٠١٨) "امداد الطفل بقدر من المعلومات والمفاهيم المرتبطة ببعض الأماكن ببعض الأماكن السياحية التاريخية والتي تعكس حضارة وطنه خاصة الحضارة الفرعونية مما يجعله يسلك سلوكا رشيدا نحو التعامل مع الأماكن السياحية التاريخية والسياح "

**-أهمية الثقافة السياحية للأطفال الروضة:**

تؤكد العديد من الدراسات والبحوث ( زهران ،2003) ؛ العويسي،2006 ؛ قاسم ،2016 ؛ ؛ محفوظ ،2018)والاديبات (شحاته ،2007،70-77؛) علي أهمية الثقافة السياحية للأطفال :

- فهم وتنمية التراث من خلال تعريف الطفل به ،وكيفية المحافظة عليه ،وزيادة الوعي بأهميته .
- مجال رحب لتعلم التاريخ القومي وفهم وقائعه ،واعلامه البارزين ،وحرصنا للهوية القومية.
- تزويد الطفل بثقافة وتراث المجتمع الذي يعيش فيه ومن ثم نقله الي الأجيال اللاحقة.
- تنمية الوعي الحضاري وحب الوطن والولاء له.
- تساعد الطفل علي تفتح مداركه ، وتنشيط ملكاته الإبداعية ،ورفاهة حسه.

### -إبعاد تنمية الثقافة السياحية لدي الأطفال الروضة :

لقد تم تحديد ابعاد الثقافة السياحية الواجب توافرها لدي أطفال الروضة في:

١. البعد المعرفي : ويضمن هذا البعد تزويد الأطفال بالمعلومات اللازمة لإشباع حاجاتهم للمعرفة ،مما يجعلهم اكثر قدرة علي استغلال إمكانيات بيئتهم وحل مشكلاتهم .من المعلومات اللازمة لتنمية الثقافة السياحية لدي الأطفال الروضة تلك المعلومات المرتبطة بالسياحة ،أنواعها .

٢. البعد المهاري: يتضمن كل ما يتعلق بالمهارات التي تتصل بالجانب الادائي ،وهذه المهارات تتطلب قيام الأطفال بعمل ما بدرجة عالية من الاتقان وفي اقل وقت ممكن، كما تضمن تنمية قدراتهم علي التفكير، وهذه المهارات تزيد من ميل الأطفال نحو المعرفة السياحية .

٣. البعد الوجداني: يضمن اكساب الأطفال ميول وقيم اجتماعية مرغوبا فيها ، حيث توجه سلوك الأطفال تجاه الأشخاص والاحداث ،وتكوين الاتجاهات المرغوب فيها ،ومن هذه الاتجاهات التي تسهم في تنمية الثقافة السياحية لدي أطفال الروضة حب الوطن ،والانتماء اليه ،والاعتزاز به ، وتنمية ميولهم نحو الاهتمام بحسن معاملة ونظافة الأماكن السياحية (سعادة، 2000، 28)

### -مبادي الثقافة السياحية:

- تعد الثقافة السياحية عملية متكاملة معرفيا ومهاري ووجدانيا .
  - علي الدولة ومؤسسات ان يهتموا بتنمية الثقافة السياحية التاريخية لدي الأطفال .
  - إقامة خطط مستقبلية خاصة ببرامج التنمية الشاملة للثقافة السياحية لدفع عجلة التنمية .
  - الثقافة السياحية تهتم بالجوانب الثقافة والاجتماعية للمجتمع .
  - اشراك افراد المجتمع والمنقفيين في أعاد برامج تنمية الثقافة السياحية .
- ( زهران، 2004، 25).

### إجراءات البحث ومواده وأدواته:

أولا: إجراءات البحث :

تم تحديد إجراءات البحث فيما يلي :

١\_منهج البحث :استخدمت الباحثة المنهج التجريبي القائم علي تصميم المعالجات القبلية والبعديّة من خلال مجموعتين إحداهما تجريبية والأخري ظابطة .

٢\_متغيرات البحث :

أ- المتغير المستقل :برنامج قائم علي المحطات التعليمية.

ب- المتغير التابع : تنمية الثقافة السياحية التاريخية لطفل الروضة

٣\_ مجموعة البحث :

أ- مجموعة البحث الاستطلاعية :

لنقنين الخصائص السيكمترية لاختبار الثقافة السياحية التاريخية المصور لطفل الروضة ، ولحساب صدق وثبات اختبار الثقافة السياحية التاريخية المصور لطفل الروضة ، تم اختيار مجموعة استطلاعية من غير المجموعة الأساسية تكونت من ٦٠ طفلاً تتراوح أعمارهم من (٦-٥) سنوات بروضة (روضة مدرسة أسامة بن زيد (٣٠) طفلاً ، روضة مدرسة الرعاية المتكاملة (٣٠) طفلاً .

ب- مجموعة البحث الأساسية :

تم اختيار مجموعة البحث الأساسية من روضة مدرسة الرعاية المتكاملة بمدينة أسيوط التابعة لإدارة أسيوط التعليمية بمحافظة أسيوط ، وبلغ عدد الأطفال ( ٦٠ ) طفلاً تتراوح أعمارهم من (٥-٦) سنوات ، منهم (٣٠) طفلاً في المجموعة التجريبية ، و(٣٠) طفلاً للمجموعة الضابطة .

ثانياً : أدوات جمع البيانات :

١- قائمة مفاهيم الثقافة السياحية التاريخية لطفل الروضة : (ملحق ٢)

أ- الهدف من اعداد القائمة :

هدفت قائمة مفاهيم الثقافة السياحية التاريخية الي تحديد مفاهيم الثقافة السياحية التاريخية لطفل الروضة والتي يجب ان يكون طفل الروضة علي وعي ودارية بها .

ب- مصادر قائمة مفاهيم الثقافة السياحية التاريخية :

قد تم الرجوع اثناء اعداد قائمة مفاهيم الثقافة السياحية التاريخية لتنمية وعي طفل الروضة بها الي المصادر الآتية:

١. الدراسات والبحوث السابقة المرتبطة بالبحث الحالي والتي اهتمت بالثقافة السياحية التاريخية

لدي طفل الروضة ومنها : (محفوظ ، ٢٠١٨) ، (علي ، ٢٠٢٠) ، (عبد العزيز ، ٢٠١٣) .

٢- مقابلة بعض المختصين في مجال مناهج الطفل ؛لإفادة من آراهم في أعاد القائمة.

ج- وصف القائمة :

تم اعداد قائمة مفاهيم الثقافة السياحية التاريخية لطفل الروضة سن (٦-٥) سنوات ،وقد تضمنت القائم علي (٣) مفاهيم رئيسة وتفرع منهم (١٣) مفهوم فرعي ،وفيما يلي عرض لهذا المفاهيم الرئيسية

(١) الاثار الفرعونية :وتضم (٦) مفاهيم فرعية

(٢) الاثار القبطية : وتضم (٣) مفاهيم فرعية

(٣) الاثار الإسلامية :وتضم (٤) مفاهيم فرعية

وقد تم عرض القائمة علي السادة المحكمين حيث ابدوا موافقتهم عليها وتم إقرارها في صورتها النهائية (ملحق ٢)

وفي ضوء ما سبق يكون تم الإجابة علي السؤال الأول من اسئلة البحث ونصه  
"ما مفاهيم الثقافة السياحية التاريخية المناسبة لطفل الروضة ؟  
ثالثاً- مادة البحث: (إعداد برنامج قائم المحطات التعليمية لتنمية الثقافة السياحية  
التاريخية وتعزيز قيم المواطنة لدي طفل الروضة ):

تضمن البرنامج القائم على المحطات التعليمية لتنمية الثقافة السياحية التاريخية  
وتعزيز قيم المواطنة لدي طفل الروضة الآتي :-

- ١- المقدمة.
- ٢- نبذة تعريفية عن استراتيجيات التعلم الممتع المستخدمة في البرنامج.
- ٣- أنشطة البرنامج القائم على المحطات التعليمية لتنمية الثقافة السياحية التاريخية وتعزيز قيم المواطنة لدي طفل الروضة.
- ٤- الأهداف الإجرائية لأنشطة البرنامج التعليمية.
- ٥- الإستراتيجيات التعليمية المستخدمة في تطبيق أنشطة البرنامج التعليمية.
- ٦- الأدوات والمواد المستخدمة في تطبيق أنشطة البرنامج التعليمية .
- ٧- الجدول الزمني لتنفيذ أنشطة البرنامج التعليمية .
- ٨- أساليب التقويم المستخدمة .

تم عرض البرنامج في صورته الأولية على مجموعة من الاساتذة المتخصصين من أعضاء هيئة التدريس في كليات التربية والتربية للطفولة المبكرة بالجامعات المصرية وبلغ عددهم ( ٩ ) محكما (ملحق ١) , وذلك للتأكد من صلاحيته وإبداء آرائهم حوله , تم إجراء التعديلات والمقترحات التي أبداها السادة المحكمون فيما يتعلق بأهداف البرنامج والخطة الزمنية , وتمت تعديلات لغوية في صياغة الاهداف السلوكية لأنشطة البرنامج , وبذلك أصبح البرنامج في صورته النهائية.

رابعاً: أدوات القياس :

- ١- اختبار مفاهيم الثقافة السياحية التاريخية المصور لطفل الروضة .(ملحق ٥)  
أ-الهدف من اعداد الاختبار:

هدف الاختبار الي قياس مدي تنمية طفل الروضة بمفاهيم الثقافة السياحية التاريخية وذلك قبل استخدام برنامج المحطات التعليمية وبعده .

ب- مصادر اعداد الاختبار :

- 1) تم الاطلاع علي عدد من الدراسات والبحوث والتي تناولت الثقافة السياحية التاريخية لطفل الروضة ومنها : (محفوظ ، ٢٠١٨) ، (علي ، ٢٠٢٠) ، (عبد العزيز ، ٢٠١٣) ، (صادق ، ٢٠٠٣) ، (ذكي ، ٢٠١٩) ، (اسعد ، ٢٠١٨) .
- 2) استشارة بعض الخبراء في مجال الطفولة المبكرة .

ج - وصف الاختبار

يتكون اختبار المصور لقياس الثقافة السياحية التاريخية وبعد التحقق من صدقه وثباته من (٢٨) سؤالاً من نوع الاختبار من متعدد وذلك لسهولة وموضوعيته في التصحيح ، وكونه ذا صدق وثبات عال ، كل سؤال يتبعه ثلاثة بدائل مصورة بينهم بديل واحد صحيح واثنان خطأ.

د - تعليمات تطبيق الاختبار :

لتطبيق الاختبار علي الأطفال بصورة صحيحة ، روعي صياغة التعليمات في صورة محددة واضحة تضمنت الآتي :

- ١ . تطبيق الاختبار في مكنن هادئ وخالي من الميثرات والضوضاء والتشتت .
  - ٢ . تسجيل البنات الخاصة بكل طفل علي ورقة الإجابة الخاصة به وذلك نظراً لتطبيق الاختبار بطريقة فردية علي الأطفال .
  - ٣ . استخدام لغة سهلة وبسيطة تتناسب مع أطفال الروضة ولكن لا تخل بالهدف المرجو من الاختبار .
  - ٤ . عرض السؤال علي الطفل وما يتضمنه من ثلاثة اختيار بطريقة واضحة وبنبرة صوت محايدة دون إحياء أو تمييز للطفل بالاختبار الصحيح .
  - ٥ . ضرورة إجابة الطفل عن جميع أسئلة الاختبار .
  - ٦ . تسجيل إجابة كل طفل في النموذج المعد والخاص به ، وذلك بالاستمارة الخاصة بتسجيل استجابات أطفال الروضة
  - ٧ . وضع علامة واحدة فقط أمام كل سؤال .
  - ٨ . عدم ترك سؤال بدون إجابة أو بدون تسجيل الاستجابة الخاصة به التي أشار إليها الطفل .
- هـ - تصحيح الاختبار :

يتكون الاختبار من (٢٨) سؤالاً ، يعطي الطفل درجة واحدة علي كل استجابة صحيحة في كل سؤال ، وصفر في حالة الإجابة الخاطئة ، وبذلك تصبح الدرجة الكلية للاختبار ككل (٢٨) درجة ، وأعلي درجة يحصل عليها الطفل هي (٢٨) وأقل درجة هي (صفر) .



#### و- التحقق من صدق الاختبار :

تم عرض الصورة الأولية لاختبار مصور لقياس مفاهيم الثقافة السياحية التاريخية لطفل الروضة علي مجموعة من المحكمين وعددهم (١٥) محكماً ملحق (٢) في مجالات التربية والتربية للطفولة المبكرة ، ونم إجراء مناقشات شفوية مع بعضهم في بنود الاختبار، والبعض الآخر قام بتدوين استجابته في الاستبانة المعدة لذلك والتي تضمنت :

- ✓ مدي مناسبة كل سؤال عن مفاهيم الثقافة السياحية التاريخية .
- ✓ مدي تعبير الصور والرسوم عن البدائل التابعة لكل سؤال .
- ✓ مدي مناسبة الأسئلة لطفل الروضة المستوي الثاني (٥-٦) سنوات .
- ✓ مدي صلاحية الاختبار للتطبيق علي طفل الروضة
- ✓ تعديل أو حذف أو إضافة ما يروونه مناسباً .

#### ح- الاتساق الداخلي للاختبار Internal Consistency:

للتحقق من مدى ارتباط درجة كل فقرة مع الدرجة الكلية للبعد الذي تقيسه، والدرجة الكلية على الاختبار، تم حساب معامل ارتباط بيرسون **Pearson correlation coefficient**، بين درجة كل فقرة مع الدرجة الكلية على البعد الذي تنتمي اليه، وجاءت النتائج على النحو الموضح في الجدول التالي:

#### جدول (٦)

معاملات الارتباط بين درجات الفقرات والابعاد لاختبار الثقافة السياحية التاريخية

#### المصور لطفل الروضة

العصر الإسلامي		العصر القبطي		العصر الفرعوني	
الارتباط بالبعد	الفقرات	الارتباط بالبعد	الفقرات	الارتباط بالبعد	الفقرات
**٠,٥٨٦	٢٠	**٠,٤٨٣	١٣	**٠,٥٠٢	١
**٠,٦٠٣	٢١	**٠,٦٢٦	١٤	**٠,٦٤٨	٢
**٠,٤٨٧	٢٢	**٠,٦٤٢	١٥	**٠,٥٢٨	٣
**٠,٤٦٧	٢٣	**٠,٦٩٧	١٦	**٠,٥٦٢	٤
**٠,٥٠٩	٢٤	**٠,٥٦٢	١٧	**٠,٥٠٩	٥
**٠,٥٦٢	٢٥	**٠,٦١٤	١٨	**٠,٦٩٠	٦
**٠,٥١٧	٢٦	**٠,٦٨٧	١٩	**٠,٥٢٥	٧
**٠,٦٤٦	٢٧			**٠,٦١٩	٨
**٠,٦٣٢	٢٨			**٠,٥٩٩	٩
				**٠,٧٠٤	١٠
				**٠,٦٨٥	١١
				**٠,٥٥٦	١٢

\*\*دالة عند مستوى (٠,٠١)

ويتضح من الجدول السابق ان قيم معاملات الارتباط تراوحت بين (٠,٤٦٧, الى (٠,٧٠٤)، ويلاحظ أن جميع قيم معاملات الارتباط كانت أكبر من (٠,٤) ودالة عند مستوى دلالة (٠,٠١) والذي يؤكد صدق الاتساق الداخلي لل فقرات مع ابعاد الاختبار، كما تم حساب معامل الارتباط بين درجات الابعاد والدرجة الكلية للاختبار كما هو موضح بالجدول التالي:

### جدول (٧)

معاملات الارتباط بين ابعاد اختبار الثقافة السياحية التاريخية المصور لطفل الروضة والدرجة الكلية عليه

الارتباط بالدرجة الكلية للاختبار	عدد الفقرات	اختبار الثقافة السياحية التاريخية المصور لطفل الروضة		الدرجة الكلية
		١	٢	
**٠,٧٠٢	١٢	الأثار الفرعونية	١	
**٠,٦٦٥	٧	الأثار القبطية	٢	
**٠,٦١٩	٩	الأثار الإسلامية	٣	

ويتضح من الجدول السابق أن جميع قيم معاملات الارتباط دالة عند مستوى دلالة (٠,٠١) والذي يؤكد صدق الاتساق الداخلي لل فقرات مع الاختبار، وهذا يعني ان الاختبار بوجه عام صادق ويمكن الاعتماد عليه.

س- حساب معاملات التمييز والسهولة لفقرات الاختبار:

يوضح النبهان (٢٠٠٤، ١٩٦) أن معامل التمييز لفقرة يعني قدرة الفقرة على التمييز في مجموعات متباينة، ولحساب معامل التمييز، تم ترتيب أوراق الاختبار تصاعدياً أو تنازلياً حسب الدرجة الكلية للاختبار، وتم الاختيار بين فئتين يميزها الاختبار، وإذا كان عدد الطلبة أقل من (٣٠)، يُمكن قسمة أوراق الإجابة إلى قسمين، بنسبة ٥٠% لكل قسم، ويُحسب معامل التمييز بالمعادلة التالية:

**معامل التمييز = معامل السهولة للمجموعة العليا - معامل السهولة للمجموعة الدنيا**

ويوضح العزاوي (٢٠٠٨، ٨١) أن الفقرات ذات معامل التمييز الأكبر من (٠,٣٩)

تُعد فقرات ذات قدرة تمييز عالية، أما بالنسبة لمعامل السهولة فيُحسب كما يلي:

$$\text{معامل السهولة} = \frac{\text{مجموع درجات الطلاب على الفقرة}}{\text{عدد الطلاب} \times \text{الدرجة المستحقة للفقرة}}$$

أما معامل الصعوبة = ١ - معامل السهولة.

وبالنسبة للحكم على معاملات السهولة أو معاملات الصعوبة لفقرات الاختبار، فإن الفقرات ذات معاملات السهولة أو الصعوبة، التي يتراوح مداها بين (٠,٢ إلى ٠,٨)، تُعد فقرات مقبولة، ويوضح الجدول التالي قيم معاملات التمييز ومعاملات السهولة والصعوبة لأسئلة الاختبار:

### جدول (٨)

معاملات التمييز والسهولة والصعوبة لفقرات اختبار الثقافة السياحية التاريخية المصور لطفل الروضة

معامل التمييز	معامل الصعوبة	معامل السهولة	الأسئلة	معامل التمييز	معامل الصعوبة	معامل السهولة	الأسئلة
٠,٥٠١	٠,٦٠٠	٠,٤٠٠	١٥	٠,٤٨٥	٠,٧٣٣	٠,٢٦٧	١
٠,٥٩٨	٠,٣٨٣	٠,٦١٧	١٦	٠,٤٣٢	٠,٥٥٠	٠,٤٥٠	٢
٠,٦١٢	٠,٦١٧	٠,٣٨٣	١٧	٠,٦٥٩	٠,٧٠٠	٠,٣٠٠	٣
٠,٤٨٣	٠,٥١٧	٠,٤٨٣	١٨	٠,٦٧١	٠,٤٥٠	٠,٥٥٠	٤
٠,٦٣٥	٠,٦٣٣	٠,٣٦٧	١٩	٠,٦٤٧	٠,٦٦٧	٠,٣٣٣	٥
٠,٤٤٧	٠,٥٠٠	٠,٥٠٠	٢٠	٠,٦١٨	٠,٧١٧	٠,٢٨٣	٦
٠,٥٩٩	٠,٣٥٠	٠,٦٥٠	٢١	٠,٤٣٤	٠,٤٨٣	٠,٥١٧	٧
٠,٤٦٠	٠,٢٦٧	٠,٧٣٣	٢٢	٠,٤٦٨	٠,٣١٧	٠,٦٨٣	٨
٠,٥٢٨	٠,٥٦٧	٠,٤٣٣	٢٣	٠,٦٧٢	٠,٦٥٠	٠,٣٥٠	٩
٠,٥٤٤	٠,٥٣٣	٠,٤٦٧	٢٤	٠,٥٨٦	٠,٥٨٣	٠,٤١٧	١٠
٠,٤٥٠	٠,٤١٧	٠,٥٨٣	٢٥	٠,٤٣٧	٠,٤٦٧	٠,٥٣٣	١١
٠,٤٣٠	٠,٤٠٠	٠,٦٠٠	٢٦	٠,٤٣٣	٠,٣٦٧	٠,٦٣٣	١٢
٠,٤٢٢	٠,٦٨٣	٠,٣١٧	٢٧	٠,٥٧٧	٠,٢٥٠	٠,٧٥٠	١٣
٠,٥٤٥	٠,٣٠٠	٠,٧٠٠	٢٨	٠,٤٧٣	٠,٤٣٣	٠,٥٦٧	١٤

وينضح من النتائج الواردة في الجدول السابق أن جميع فقرات اختبار الثقافة السياحية التاريخية المصور لطفل الروضة تتمتع بمعاملات تمييز، ومعاملات سهولة وصعوبة تقع ضمن المدى المقبول تربوياً.

### ط-الصدق التمييزي:

بعد تطبيق الاختبار على العينة الاستطلاعية (٦٠ طفل) أخذت الدرجة الكلية لاختبار الثقافة السياحية التاريخية المصور لطفل الروضة محكا للحكم على صدق ابعاده، كما أخذ أعلى وأدنى ٢٥% من الدرجات لتمثل مجموعة أعلى ٢٥% لمجموعة المرتفعين، وتمثل مجموعة أدنى ٢٥% من الدرجات لمجموعة المنخفضين، وباستخدام اختبار "مان-ويتني"

للعينات المستقلة في المقارنة بين متوسطات رتب درجات المجموعتين (المرتفعين والمنخفضين) جاءت النتائج على النحو التالي:

جدول (٩)

الصدق التمييزي لاختبار الثقافة السياحية التاريخية المصور لطفل الروضة

المتغيرات	مجموعة المرتفعات (ن=١٥)		مجموعة المنخفضات (ن=١٥)		قيمة "Z"	الدلالة الإحصائية
	متوسط الرتب	مجموع الرتب	متوسط الرتب	مجموع الرتب		
اختبار الثقافة السياحية التاريخية المصور لطفل الروضة						
١	٢٢,٦٧	٣٤٠	٨,٣٣	١٢٥	٤,٥٦	٠,٠١
٢	٢١,٢٧	٣١٩	٩,٧٣	١٤٦	٣,٦٥	٠,٠١
٣	٢٢,٢٣	٣٣٣,٥	٨,٧٧	١٣١,٥	٤,٢٢	٠,٠١
الدرجة الكلية	٢٢,٨	٣٤٢	٨,٢	١٢٣	٤,٥٧	٠,٠١

يتضح من الجدول السابق أنه توجد فروق ذات دلالة إحصائية عند مستوى (٠,٠١) بين متوسطات رتب درجات مجموعة المرتفعات (أعلى ٢٥%) ومتوسطات رتب درجات مجموعة المنخفضات (أقل ٢٥%) في جميع المكونات الفرعية والدرجة الكلية لاختبار الثقافة السياحية التاريخية المصور لطفل الروضة، مما يدل على الصدق التمييزي للاختبار.

١) الثبات باستخدام معادلة الفا كرونباخ:

للاطمئنان على ثبات اختبار الثقافة السياحية التاريخية المصور لطفل الروضة تم استخدام معامل الفا كرونباخ، حيث تم تطبيق اختبار الثقافة السياحية التاريخية المصور لطفل الروضة على عينة استطلاعية قدرها (٦٠) طفل وتم حساب ثبات الاختبار باستخدام معادلة الفا كرونباخ كما هو موضح بالجدول التالي:

جدول (١٠)

معاملات الثبات لاختبار الثقافة السياحية التاريخية المصور لطفل الروضة

بمعادلة الفا كرونباخ

معامل الثبات معادلة الفا كرونباخ	عدد الفقرات	اختبار الثقافة السياحية التاريخية المصور لطفل الروضة
٠,٧٩٢	١٢	١ الآثار الفرعونية
٠,٧٤٣	٧	٢ الآثار القبطية
٠,٧٥٨	٩	٣ الآثار الإسلامية
٠,٨٢٦	٢٨	الاختبار ككل

ويتضح من الجدول السابق ان قيم معاملات الثبات باستخدام معادلة الفا كرونباخ كانت جميعها أكبر (٠,٧)، مما يدل على ان الاختبار يتمتع بثبات مقبول.  
٢) الثبات باستخدام طريقة التجزئة النصفية:

للاطمئنان على ثبات اختبار الثقافة السياحية التاريخية المصور لطفل الروضة باستخدام طريقة التجزئة النصفية تم استخدام معادلة سبيرمان-براون، حيث تم تطبيق الاختبار على عينة استطلاعية قدرها (٦٠) طفل وتم حساب الثبات باستخدام معادلة سبيرمان-براون للتجزئة النصفية كما هو موضح بالجدول التالي:

### جدول (١١)

معاملات الثبات لاختبار الثقافة السياحية التاريخية المصور لطفل الروضة

بمعادلة الفا كرونباخ

معامل الثبات	عدد الفقرات	اختبار الثقافة السياحية التاريخية المصور لطفل الروضة
معادلة سبيرمان-براون		
٠,٨٢٠	١٢	١ الآثار الفرعونية
٠,٧٩١	٧	٢ الآثار القبطية
٠,٧٦٤	٩	٣ الآثار الإسلامية
٠,٨٧١	٢٨	الاختبار ككل

ويتضح من الجدول السابق ان قيم معاملات الثبات باستخدام معادلة سبيرمان-براون كانت جميعها أكبر (٠,٧)، مما يدل على ان الاختبار يتمتع بثبات مقبول.  
ك- اعداد الاختبار في صورته النهائية:

بعد الانتهاء من الإجراءات السابقة، تم إعداد الاختبار في صورته النهائية حيث يتكون من (٢٨) سؤالاً يقيس ثلاثة ابعاد ( الآثار الفرعونية، الآثار القبطية، الآثار الإسلامية ).

وفي ضوء نتائج الدراسة الاستطلاعية توصلت الباحثة الي ما يلي :

- ملائمة الاختبار الثقافة السياحية التاريخية لمجموعة البحث .
- اتسم الاختبار بدرجة عالية من الصدق والثبات .
- شعور الأطفال بالسعادة والتشويق .
- اتسمت الصور الملونة بالوضوح .

ثالثاً : تجربة البحث : وهذه الخطوة تضمنت الإجراءات التالية :

- التطبيق القبلي : وفيه تم تطبيق أداة البحث والتي تمثلت في ( اختبار الثقافة السياحية التاريخية المصور) لطفل الروضة \_ علي الأطفال مجموعة البحث .
- تطبيق تجريبية البحث : وفيه تم تطبيق مادة البحث ( برنامج قائم علي المحطات التعليمية لتنمية الثقافة السياحية التاريخية لدي طفل الروضة ) علي أطفال عينة البحث التجريبية .
- التطبيق البعدي : بعد الانتهاء من أنشطة البحث قامت الباحثة بتطبيق أداة القياس للبحث بعدياً علي الأطفال مجموعة البحث .

### عرض نتائج البحث وتفسيرها :

١- عرض نتائج اختبار صحة الفرض الأول : ينص الفرض الأول علي أنه " يوجد فروق ذات دلالة إحصائية بين متوسطي درجات المجموعة التجريبية في التطبيقين القبلي والبعدي في اختبار الثقافة السياحية التاريخية المصور لصالح التطبيق البعدي " وللتحقق من صحة هذا الفرض ؛ تم استخدام اختبار "ت" للعينات المرتبطة Paired Samples t Test ؛ وذلك للكشف عن دلالة الفرق بين متوسطي درجات المجموعة التجريبية في القاسين القبلي والبعدي لاختبار الثقافة السياحية التاريخية المصور لطفل الروضة ، وجدول (١٨) ويوضح نتائج الاختبار :

### جدول (١٨)

نتائج اختبار "ت" للكشف عن دلالة الفرق بين متوسطي درجات المجموعة التجريبية في

القاسين القبلي والبعدي لاختبار الثقافة السياحية التاريخية لطفل الروضة

الدلالة الإحصائية	قيمة "ت"	تجريبية بعدي (٣٠=ن)		تجريبية قبلي (٣٠=ن)		المتغيرات
		ع	م	ع	م	
٠,٠١	١٢,٨٢	٢,٢٠	١٠,٠٨	١,١٦	٥,٤٢	١ الآثار الفرعونية
٠,٠١	١٥,٥٧	١,٣٦	٦,٢٣	٠,٥٩	٢,٧١	٢ الآثار القبطية
٠,٠١	١٣,٥٤	١,٦٢	٧,٤٤	٠,٧٧	٣,٥١	٣ الآثار الإسلامية
٠,٠١	١٧,٢٩	٤,٢٥	٢٣,٧٥	٢,٢٨	١١,٦٤	الدرجة الكلية

ملحوظة: م = المتوسط الحسابي، ع = الانحراف المعياري، درجات الحرية = ٢٩

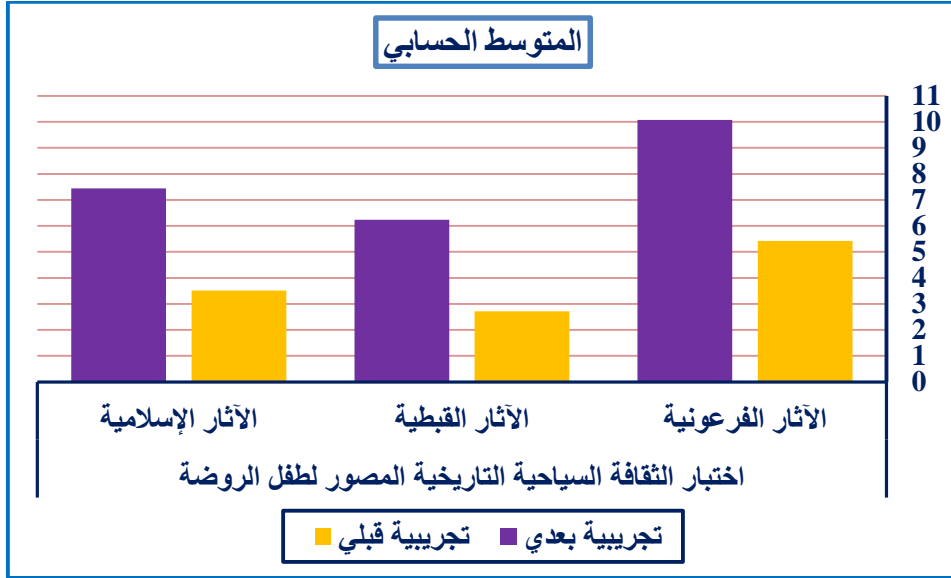
ويتضح من جدول (١٨) مايلي :

- وجود فرق دال إحصائياً عند مستوي دلالة ( ٠ و٠١ ) بين متوسطي درجات المجموعة التجريبية في القياسين القبلي والبعدي للدرجة الكلية لاختبار الثقافة السياحية التاريخية وذلك لصالح القياس البعدي ؛ حيث كانت قيمة "ت" مساوية ( ١٧,٢٩ ) وهي قيمة دالة

إحصائياً عند مستوى دلالة (٠،٠١) ؛ مما يدل علي أن استخدام المحطات التعليمية لها أثر كبير في تنمية الثقافة السياحية التاريخية لدي المجموعة التجريبية .

- كذلك وجود فروق دالة إحصائياً عند مستوى دلالة (٠،٠١) بين متوسطي درجات المجموعة التجريبية في القياسين القبلي والبعدى لأبعاد الاختبار (لآثار الفرعونية ، الآثار القبطية ، الآثار الإسلامية ) ، وذلك لصالح القياس البعدى ؛ حيث كانت قيمة "ت" مساوية ( ١٢،٨٢ ، ١٥،٥٧ ، ١٣،٥٤ ) ، علي الترتيب وهي قيم دالة احصائيا عندي مستوى دلالة (٠،٠١) .

ويمكن توضيح الفرق بين متوسط درجات التطبيق القبلي ومتوسط درجات التطبيق البعدى للمجموعة التجريبية لاختبار الثقافة السياحية التاريخية لطفل الروضة بالرسم البياني التالي :



شكل (٤)

متوسطا درجات المجموعة التجريبية في القياسين القبلي والبعدى في اختبار الثقافة السياحية التاريخية المصور لطفل الروضة

ويتضح من الشكل البياني السابق وجود فرق بين متوسط درجات التطبيق القبلي والبعدى للمجموعة التجريبية لاختبار الثقافة السياحية التاريخية المصور ويرجع ذلك الي استخدام المحطات التعليمية

### حساب حجم الأثر:

تم حساب حجم الأثر باستخدام معادلة ايتا تربيع ومعادلة كوهين (d) والجدول التالي يوضح قيم حجم الأثر للبرنامج القائم على المحطات التعليمية لتنمية الثقافة السياحية التاريخية لدي طفل الروضة:

### جدول (١٩)

قيم حجم الأثر للبرنامج القائم على المحطات التعليمية لتنمية الثقافة السياحية التاريخية وتعزيز بعض قيم المواطنة لدي طفل الروضة

تقييم حجم الأثر	حجم الأثر (قياس قبلي وبعدي تجريبي)		اختبار الثقافة السياحية التاريخية المصور لطفل الروضة
	Cohen's d	Eta squared	
كبير	٢,٦٥	٠,٨٥٠	الأثار الفرعونية
كبير	٣,٣٦	٠,٨٩٤	الأثار القبطية
كبير	٣,١٠	٠,٨٦٣	الأثار الإسلامية
كبير	٣,٥٥	٠,٩١٢	الدرجة الكلية للاختبار

ويتضح من الجدول السابق وجود أثر كبير للبرنامج القائم على المحطات التعليمية لتنمية الثقافة السياحية التاريخية لدي طفل الروضة حيث بلغت قيمة حجم الأثر (ايتا تربيع) (٠,٩١٢) وبلغت قيمة حجم الأثر (d) (٣,٥٥)، كما بلغت قيم حجم الأثر (ايتا تربيع) للاختبار الثقافية السياحية التاريخية المصور لطفل الروضة (الأثار الفرعونية، الأثار القبطية، الأثار الإسلامية) (٠,٨٥٠، ٠,٨٩٤، ٠,٨٦٣) على التوالي، وبلغت قيم حجم الأثر (d) (٢,٦٥، ٣,٣٦، ٣,١٠) على التوالي، ويلاحظ ان جميع قيم حجم الأثر كانت كبيرة.

### ٢- نتائج اختبار صحة الفرض الثاني :

ينص الفرض الثاني علي أنه "يوجد فروق ذات دلالة إحصائية بين متوسطي درجات المجموعة التجريبية والمجموعة الضابطة في التطبيق البعدي لاختبار الثقافة السياحية التاريخية المصور لطفل الروضة لصالح المجموعة التجريبية "

وللتحق من صحة هذا الفرض ، تم استخدام اختبار "ت" للعينات المستقلة Independent Samples t Test وذلك للكشف عن دلالة الفرق بين متوسطي درجات المجموعة التجريبية والضابطة في القياس البعدي لاختبار الثقافة السياحية التاريخية المصور لطفل الروضة ، ويوضح الجدول التالي نتائج اختبار "ت" للكشف عن دلالة الفروق بين



متوسطات درجات أطفال المجموعتين الضابطة والتجريبية في القياس البعدي في اختبار الثقافة السياحية التاريخية المصور لطفل الروضة:

### جدول (٢٠)

نتائج اختبار "ت" للكشف عن الفروق بين متوسطي درجات أطفال المجموعتين الضابطة والتجريبية في القياس البعدي في اختبار الثقافة السياحية التاريخية المصور لطفل الروضة

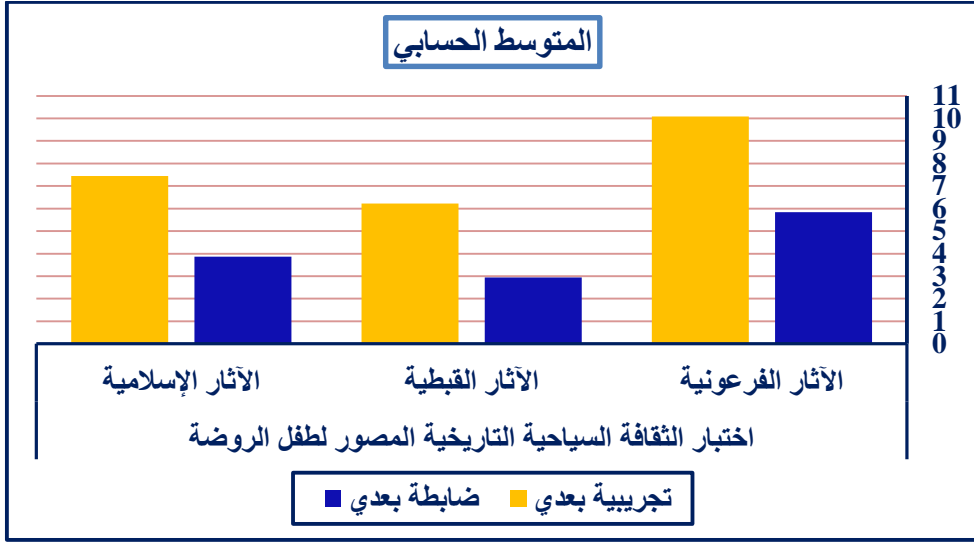
المتغيرات	ضابطة بعدي (ن=٣٠)		تجريبية بعدي (ن=٣٠)		قيمة "ت"	الدلالة الإحصائية
	ع	م	ع	م		
اختبار الثقافة السياحية التاريخية المصور لطفل الروضة						
١	٥,٨٤	١,٢٧	١٠,٠٨	٢,٢٠	٩,١٥	٠,٠١
٢	٢,٩٥	٠,٦٤	٦,٢٣	١,٣٦	١١,٩٦	٠,٠١
٣	٣,٨٧	٠,٨٤	٧,٤٤	١,٦٢	١٠,٧٠	٠,٠١
الدرجة الكلية	١٢,٦٦	٢,٢٧	٢٣,٧٥	٤,٢٥	١٢,٦١	٠,٠١

ملحوظة: م = المتوسط الحسابي، ع = الانحراف المعياري، درجات الحرية = ٥٨

يتضح من الجدول السابق ما يلي :

- وجود فروق دالة احصائياً عند مستوي دلالة ٠.٠١ وبين متوسطي درجات أطفال المجموعتين الضابطة والتجريبية في القياس البعدي للدرجة الكلية لأختبار الثقافة السياحية لتاريخية المصور لطفل الروضة وذلك لصالح المجموعة التجريبية حيث كانت قيمة "ت" مساوية ( ١٢,٦١ ) وهي قيمة دالة احصائياً عند مستوي دلالة ( ٠.٠١ ) .
- وجود فروق دالة احصائياً عند مستوي دلالة ٠.٠١ وبين متوسطي درجات أطفال المجموعتين الضابطة والتجريبية في القياس البعدي لبعده (الآثار الفرعونية، الآثار القبطية، الآثار الإسلامية ) وذلك لصالح المجموعة التجريبية حيث كانت قيمة "ت" مساوية ( ٩,١٥ ، ١١,٩٦ ، ١٠,٧٠ ) وهي قيمة دالة احصائياً عند مستوي دلالة ( ٠.٠١ ) .

ويمكن توضيح الفرق بين متوسط درجات التطبيق البعدي للمجموعتين التجريبية والضابطة لاختبار الثقافة السياحية التاريخية المصور بالرسم البياني التالي :



شكل (٥): متوسطات درجات أطفال المجموعتين الضابطة والتجريبية في القياس البعدي

في اختبار الثقافة السياحية التاريخية المصور لطفل الروضة

ويتضح من الشكل البياني السابق وجود فرق بين متوسط درجات التطبيق البعدي للمجموعتين التجريبية والضابطة لاختبار الثقافة السياحية التاريخية المصور لطفل الروضة، حيث تفوقت المجموعة التجريبية على المجموعة الضابطة ويرجع ذلك لاستخدام المحطات التعليمية .

حساب حجم الأثر:

تم حساب حجم الأثر باستخدام معادلة ايتا تربيع ومعادلة كوهين (d) والجدول التالي يوضح قيم حجم الأثر للبرنامج القائم على المحطات التعليمية لتنمية الثقافة السياحية التاريخية وتعزيز قيم المواطنة لدى طفل الروضة:

جدول (٢١)

قيم حجم الأثر للبرنامج القائم على المحطات التعليمية لتنمية الثقافة السياحية التاريخية

وتعزيز قيم المواطنة لدى طفل الروضة

تقييم حجم الأثر	حجم الأثر (قياس بعدي ضابطة وتجريبية)		اختبار الثقافة السياحية التاريخية المصور لطفل الروضة
	Cohen's d (كوهين)	ايتا تربيع squared	
كبير	٢,٣٦	٠,٥٩٢	الأثار الفرعونية
كبير	٣,٠٩	٠,٧١١	الأثار القبطية
كبير	٢,٧٦	٠,٦٦٤	الأثار الإسلامية
كبير	٣,٢٥	٠,٧٣٣	الدرجة الكلية للاختبار

ويتضح من الجدول السابق وجود أثر كبير للبرنامج القائم على المحطات التعليمية لتنمية الثقافة السياحية التاريخية وتعزيز قيم المواطنة لدي طفل الروضة حيث بلغت قيمة حجم الأثر (0,733) وبلغت قيمة حجم الأثر (d) (3,25)، كما بلغت قيم حجم الأثر (ايتا تربيع) لاختبار الثقافة السياحية التاريخية المصور لطفل الروضة (الأثار الفرعونية، الأثار القبطية، الأثار الإسلامية) (0,592، 0,711، 0,664) على التوالي، وبلغت قيم حجم الأثر (d) (2,36، 3,09، 2,76) على التوالي، ويلاحظ ان جميع قيم حجم الأثر كانت كبيرة.

### ٣\_ تفسير نتائج صحة الفرضين الأول والثاني :

ترجع الباحثة السبب في تنمية الثقافة السياحية التاريخية لدي أطفال المجموعة التجريبية الي ما يلي:

١- وضوح الأهداف والتنوع في عرض أنشطة المحطات التعليمية للأطفال وإحتوائها على الأفلام التسجيلية والفيديوهات والاعاني والانايد والرسوم , زادت من متعة الأقبال على المعارف والمعلومات الخاصة بالثقافة السياحية التاريخية .

٢- اعتماد الأنشطة المقدمة في إستراتيجية المحطات التعليمية على الحركة والرسوم والصور بما يتمشى ويتناسب مع طبيعة وخصائص أطفال الروضة مما أدى إلى زيادة دافعيتهم.

٣- تصميم المحطات التعليمية بحيث تقدم كل محطة جزء من المعارف عن مفاهيم الثقافة السياحية التاريخية، وباستخدام أكثر من نوع من الأنشطة التعليمية , جعل التعلم أكثر فهماً وترابطاً داخل الأذهان.

٤- أعتمدت المحطات التعليمية على خمسة محطات تعليمية مختلفة متنوعة ثلاثم خصائص نمو الأطفال وتراعي الفروق الفردية بينهم من الجوانب السمعية والحسية والبصرية , مما يساعد في نمو معارف الأطفال بمفاهيم الثقافة السياحية التاريخية بشكل أفضل من الطرق التقليدية.

٥- المتعة التي عاشها الأطفال داخل المحطات التعليمية , فعلى سبيل المثال أثناء المحطة الالكترونية ،حيث يتم فيها عرض فديوهات لثقافة السياحة التاريخية عن ( الأثار الفرعونية،والاثار القبطية ، الاثار الإسلامية ،.....) ،حيث ان مشاهدة الفيديوهات في هذه المحطة الالكترونية اخرجهم من دائرة الحفظ والتلقيين مما اضفي علي التعليم جوا من المتعة , والحرص على الإجابة عن جميع أسئلة الأطفال , كما شعر الأطفال بجو من الأثارة في محطة ( نعم ولا ) , حيث قامت المعلمة بطرح مجموعة من الأسئلة على الأطفال يتم الإجابة عنها بنعم أو لا , وتشجعهم على

المزيد من التفكير لخلق تساؤلات أخرى , وكذلك في المحطات الصورية حيث قام الأطفال بالاطلاع علي صور لمعارف والتي تم التحدث عنها في المحطات التعليمية المختلفة حيث ساعدت المحطة الصورية علي تنظيم المعارف وتخزينها في اشكال بصرية مما جعل التعلم ذا معني وأبقي اثر , والمحطة القرائية حيث تقوم المعلمة بقرائة بعض المعارف لمفاهيم المختارة في البحث الحالي وتوضيح المغزى منها للأطفال وكيفية الاستفادة منها في الحياة الواقعية وفي خدمة الوطن, مثل هذه الأنشطة ساهمت في تنمية المعارف المستهدفة بالبحث الحالي.

٦- استخدام طريقة الحوار والمناقشة بين الأطفال بعضهم وبعض أثناء تطبيق المحطات التعليمية , وكذلك حوارهم مع المعلمة في نشاط غلق المحطات بكل لقاء كان لها أثر في تثبيت المعارف الخاصة بثقافة السياحة التاريخية التي تم إختيارها في البحث الحالي .

٧- توفر النشاط الحركي من خلال الانتقال بين المحطات التعليمية والقيام بالأنشطة المتنوعة مما اضاف جوا من النشاط والحيوية في التعلم .

وقد اتفقت نتائج هذا البحث مع دراسة كل من و كذلك تتفق مع دراسة سليمان (٢٠١٥) و دراسة بهجات (٢٠٢١) في إثبات فاعلية المحطات التعليمية مع مرحلة رياض الأطفال كمتغير مستقل ولكن بتنمية متغيرات أخرى تابعة، واتفقت أيضا مع دراسة كل من رغم اختلاف العينة المستخدمة وهم(العنكي،٢٠١٤) والتي هدفت الي معرفة اثر المحطات العلمية علي التحصيل والاستبقاء في مادة العلوم ،وكذلك دراسة (الشمري ورشيد،٢٠١٦) وقارنت بين استراتيجيتي المحطات العلمية و وينلي في تحصيل طلاب الصف الرابع بمادة الرياضيات وتنمية اتجاهاتهم نحوها، اما دراسة (الفركاحي والعباجي،٢٠١٩) والتي هدفت الي التعرف علي اثر استراتيجية المحطات العلمية في تعديل الفهم الخاطئ للمفاهيم العلمية لدي طلاب الصف الأول المتوسط في مادة العلوم ،وتوصلت الدراسة الي اثر الاستراتيجية في علاج الفهم الخاطئ للمفاهيم العلمية .

كما اتفقت نتائج هذا البحث مع نتائج العديد من الدراسات والبحوث مثل دراسة محفوظ (٢٠١٨)هدفت هذه الدراسة الي تنمية الثقافة السياحية لطفل ما قبل المدرسة من خلال استخدام الوسائط المتعددة في ضوء الاتجاهات العالمية الحديثة، ودراسة علي (٢٠٢٠) والتي استخدمت الأنشطة التعليمية في تنمية الثقافة السياحية التاريخية لدي طفل الروضة.

وبتحقيق صحة الفرضين الأول والثاني يكون قد تمت الإجابة علي السؤال الرابع من اسئلة البحث وهو " ما فاعلية برنامج قائم علي استراتيجية المحطات التعليمية في تنمية الثقافة السياحية التاريخية لدي طفل الروضة .

### ثانياً : توصيات البحث :

- تدريب معلمات رياض الاطفال علي كيفية تفعيل خطوات استراتيجية المحطات التعليمية عن طريق تنظيم دوارت تدريبيه لهن .
- الاهتمام باعداد برامج لتوعية الوالدين بالاساليب والطرق المثلي في تنمية الثقافة السياحية التاريخية في مرحلة رياض الأطفال .
- تضمين برامج رياض الأطفال طرق تعليم وتدعيم نمو الثقافة السياحية التاريخية للطفل.
- استخدام استراتيجيات تعليمية أخرى لتنمية الثقافة السياحية تاريخية لطفل الروضة .
- تضمين برامج رياض الأطفال الثقافة السياحية التاريخية .
- تزويد المكتبة العربية بالبحوث والدراسات والكتب التي تهتم بالثقافة السياحية التاريخية لطفل الروضة .

### ثالثاً:البحوث المقترحة:

- فاعلية برنامج قائم علي المحطات التعليمية لتنمية الثقافة السياحية التاريخية وقيم المواطنة للأطفال ذوي الإعاقة العقلية ( القابلين للتعلم ) .
- فاعلية برنامج قائم علي المحطات التعليمية لتنمية مهارات اتخاذ القرار والتفكير الناقد لطفل الروضة.
- برنامج ارشادي لدعم قدرات وكفاءة أولياء الأمور في تنمية الثقافة السياحية التاريخية لدي طفل الروضة .
- فاعلية برنامج قائم علي استراتيجيات تعليم مختلفة لتنمية الثقافة السياحية التاريخية لطفل الروضة.
- تصميم برنامج تعليمي متعدد الوسائط لتنمية الثقافة السياحية التاريخية لطفل الروضة.

## المراجع

### المراجع العربية :

- ذكي ،حنان(٢٠١٣):اثر استخدام استراتيجيات المحطات العلمية في تدريس العلوم علي التحصيل المعرفي وتنمية عمليات العلم والتفكير والدافعية نحو تعلم العلوم ادي طلاب الصف الرابع الابتدائي ،مجلة التربية العلمية ،١(٨)،مارس ،ص ص ٢٣٦ - ١٨١ .
- سليمان، تهاني(٢٠١٥):برنامج أنشطة مقترح قائم علي المحطات العلمية لإكساب أطفال الروضة بعض المفاهيم العلمية وعمليات العلم ،المجلة المصرية للتربية العلمية ،الجمعية المصرية للتربية ،مج ١٨،ع ٢،ص ص ١-٤٥
- السعيدى ،عبد الله، البلوشي ،سليمان(٢٠١١):طرائق تدريس العلوم (مفاهيم وتطبيقات عملية )،٢،عمان ،دار المسيرة.
- راشد ،علي (٢٠١٧):تطبيق استراتيجيات المحطات التعليمية في تدريس العلوم لتنمية الوعي البيئي لدي تلاميذ المرحلة الابتدائية ،الجمعية المصرية للتربية العلمية ،المؤتمر العلمي العشرون الثقافة البيئية -آفاق وتحديات ،بوليو ،ص ص ١٢١-١٣٢
- صديق ،ايمان محمد (٢٠١٧):برنامج تدخل مبكر قائم علي استراتيجيات المحطات التعليمية لتنمية المهارات قبل الاكاديمية لدي فئة من الأطفال ذوي الإعاقة الذهنية القابلين للتعلم ،مجلة كلية التربية، جامعة بني سويف ،عدد ديسمبر ،ج ٢،ص ص ٢٢٩-٢٩٧
- الشمري ،ثاني، و، رشيد ،محمد(٢٠١٦):اثر استراتيجيتي المحطات العلمية و ويتلي في تحصيل طلاب الصف الرابع الادبي بمادة الرياضيات وتنمية اتجاهاتهم نحوها ،دراسات عربية في التربية وعلم النفس، رابطة التربويين العرب ،ع ٧٢،ص ص ٣٥٩-٣٧٦
- ذكي، حنان مصطفى (٢٠١٣):اثر استخدام المحطات التعليمية في تدريس العلوم علي تحصيل المعرفة وتنمية عمليات العلم والتفكير الإبداعي والدافعية نحو تعلم العلوم لدي تلاميذ الطفل الرابع الابتدائي ،مجلة التربية العلمية ،١(٨)،مارس ص ص ١٨١ - ٢٣٦
- الفركاحي ،مصطفى ؛العاجي ،امل (٢٠١٩):اثر استراتيجيات المحطات التعليمية ف تعديل الفهم الخاطئ للمفاهيم العلمية لدي طلاب الصف الأول المتوسط في مادة العلوم ،مجلة أبحاث كلية التربية الأساسية ،جامعة الموصل ،العراق ،مج ١٥(٤) ص ص ٧٠٩-٧٣٤
- العنكي ،وفاء عبد الرزاق (٢٠١٤) :اثر التدريس باستراتيجيات المحطات التعليمية علي التحصيل والاستبقاء في مادة العلوم العامة لدي تلميذات الصف الخامس الابتدائي ،مجلة كلية التربية الأساسية ،جامعة بابل ،ع ١٥،ص ص ٨٢-١٠١

- محمد، يارا إبراهيم. (٢٠٢٠). استخدام استراتيجيات المحطات التعليمية التفاعلية في تنمية المفاهيم والسلوكيات البيئية والحس الجمالي لدي طفل الروضة، مجلة دراسات في الطفولة والتربية، كلية التربية للطفولة المبكرة، جامعة أسيوط، ع ١٤
- نكي، ايناس احمد. (٢٠١٩). دور معلمة رياض الأطفال في تنمية الوعي السياحي لدي طفل الروضة، مجلة دراسات في الطفولة والتربية، ع٩، ابريل، كلية التربية للطفولة المبكرة، جامعة أسيوط
- ليبيب، سعد. (٢٠٠٣). الاعلام والطفولة المبكرة في عصر العلم والتكنولوجيا، مجلة خطوة، ع٢٢، المجلس العربي للطفولة والتنمية.
- محفوظ، زينب اسعد. (٢٠١٨). برنامج مقترح لتنمية الثقافة السياحية لدي طفل الروضة باستخدام الوسائط المتعددة في ضوء الاتجاهات العالمية الحديثة، المجلة العربية للتربية النوعية، ع٥، أكتوبر، المؤسسة العربية للتربية والعلوم والآداب
- الحوات، علي. (٢٠٠٣). الطفولة والهوية الثقافية، مجلة الطفولة والتنمية، ع١٢، مج٣، ٢٠٠٣، المجلس العربي للطفولة والتنمية.
- بخش، هاله طه. (٢٠٠٣). الجوانب المعرفية المتضمنة في عمليات تعليم وتعلم العلوم اصلاح الفجوة بين النظرية والتطبيق، مجلة العلوم التربوية، مج١١، ع٢، ابريل، كلية الدراسات العليا للتربية جامعة القاهرة.
- زهران، هناء حامد. (٢٠٠٣). الثقافة السياحية لدي طلاب كلية التربية، مجلة كلية التربية، ع٢٧، ج٢، كلية التربية، جامعة عين شمس
- زهران، هناء حامد. (٢٠٠٤). السياحة وبرامج تنميتها، عالم الكتب، القاهرة.
- الأمير، وعد. (٢٠٠٣). وجهة نظر في الأفلام الرسوم المتحركة، مجلة خطوة، ع٢٢، المجلس العربي للطفولة والتنمية.
- عبد العزيز، بدور؛ عمر، رجاء. (٢٠١٩). دور الأنشطة الفنية في الوعي السياحي لدي طفل الروضة من وجهة نظر معلماتهم في ضوء مستوي وعيهم السياحي، مجلة البحث العلمي في التربية، ع٢٠، ج٩، كلية البنات للآداب والعلوم والتربية، جامعة عين شمس.
- شحاته، حسن؛ وانجار، زينب. (٢٠٠٣). معجم المصطلحات التربوية والنفسية. القاهرة: الدار المصرية اللبنانية.
- شحاته، حسن. (٢٠٠٧). مستقبل ثقافة الطفل العربي رصيد الواقع ورؤي الغد، الدار المصرية اللبنانية، القاهرة.
- العويسي، رجب بن علي. (٢٠٠٦). تعزيز الثقافة السياحية لدي الطلاب، مجلة التطوير التربوي، ع٥، ٣٢، ديسمبر، وزارة التربية والتعليم.
- محفوظ، زينب اسعد. (٢٠١٨). برنامج مقترح لتنمية الثقافة السياحية لدي طفل ما قبل المدرسة باستخدام الوسائط المتعددة في ضوء الاتجاهات العالمية الحديثة، المجلة العربية للتربية النوعية، ع٥، أكتوبر، المؤسسة العربية للتربية والعلوم والآداب
- قاسم، سعادة. (٢٠١٦). الثقافة السياحية ودورها في تفعيل الاستراتيجية السياحية، مجلة آفاق للعلوم، ع٢، جامعة زيان عاشور الجلفة.

فرج ، أحلام قطب (٢٠٢١) . فاعلية برنامج قائم علي الأنشطة الحسية والرقمية في تنمية بعض المفاهيم الجغرافية والوعي السياحي لدي أطفال الروضة . المجلة التربوية ،جامعة سوهاج ، كلية التربية . ج ٩١ ، ٦٢٥ - ٦٩٩ .

موسي ، سعيد عبد المعز (٢٠٢١) . فاعلية برنامج قائم علي الأنشطة التعليمية لتنمية الثقافة السياحية التاريخية لدي أطفال الروضة .مجلة الطفولة والتربية ، جامعة الإسكندرية ، كلية رياض الأطفال ، ١٣ (٤٥) ع ، ١٧٤-١٣١ .

حسن ،ايمان محمود ( ٢٠٢١) . برنامج رحلات مقترح في تنمية الوعي السياحي لاطفال الروضة بالمملكة العربية السعودية ، مجلة العلوم الإنسانية ، جامعة حائل ، ع ١٠ ، ٨٥-١١٥ .

#### المراجع الأجنبية:

Bulunuz,N & Olga (2010). Learning Station For The pre-School Classroom. Bristol.

BULUNUZ, N & Olga.J(2010). the effects of hands on learning science station on building american elementary teachers understanding about earth and space science concepts. jourrnai of mathematics science and science and technoigy education .6(2). PP 85.

Jones ،D. J (2007). The Station Approach : How to Teach With Limited Resource Science scope 30(6).Available At :<http://www.Nsta .org/publications /news /story.aspx. aspx ? id=533>

Robe, Alberta (2003) . “The Land-Places and People “ , (On -Line ) , available at : <http //www.gov .ab.ca.com>.