

فاعلية العمل الجماعي فى تجميل البيئة المحيطة بالمشغولات الخزفية

Effectiveness of team work beautifying the surrounding environment with ceramics

ا.م.د / نرمين ممتاز محمد مصطفى

أستاذ الخزف المساعد بقسم التربية الفنية

كلية التربية النوعية - جامعة المنصورة

Nermeen.momtaz@gmail.com

ملخص البحث :

توجد العديد من الأساليب التعليمية التي تخاطب العقل والجسد والوجدان ، لتحقيق التوازن بين إثارة القدرة على التحصيل المعرفي والقدرة على الابتكار لدى الطلاب ، ومنها أساليب التعلم التعاوني التي تركز بشكل كبير على المتعلم (الطالب) ، ونشاطه الفني واكتسابه للخبرات مما يسهم في تكوين شخصيته فنيا واجتماعيا وتربويا.

من هذا المنطلق وفي ضوء رسالة كلية التربية النوعية ، كمؤسسة بحثية ومجتمعية تسهم في تكوين وبناء شخصية الطالب، ترى الباحثة أن العمل الجماعي (التعاوني) أحد ركائز الاتجاهات الحديثة في تدريس المجالات الفنية وخاصة مجال الخزف ، لذلك تدور فكرة البحث حول، إمكانية توجيه طاقات الطلاب في مجال الخزف في نطاق جماعي ، يهدف لتبادل الخبرات وتقبل الرأي والرأي الآخر من الناحية الفنية، وتنمية قيمة التعاون والمشاركة رغم اختلاف وجهات النظر، والتعرف على الصعوبات والتحديات التي يمكن أن تواجه القائمين على العمل التعاوني ومحاولة الحد منها.

لذلك يهدف البحث إلى ترسيخ قيمة التعاون، وإيجابيات فكرة العمل الجماعي، وأثرها في تجميل البيئة المحيطة، وإيجاد مخرجات فنية مرضية لدعم وتعزيز فكرة العمل الجماعي، باستخدام الخامات الخزفية، أهمية البحث تناول الخزف الجماعي لرفع مستوى الطلاب فنيا، وتشجيعهم على التفاعل فيما بينهم وتكوين شخصية إيجابية قادرة على التغلب على الصعوبات، والمعوقات الفنية والاجتماعية، تضمن البحث دراسة تجريبية، قبلية وبعدي للخزف الحداثي، أمكن من خلالها تحقيق فروض البحث، لذا توصى الباحثة بالاهتمام بالعمل الجماعي فى مجال الخزف.

الكلمات المفتاحية : العمل الجماعي، الخزف، الخزف الحداثي، فريق العمل

مقدمة :

يمثل الفن ظاهرة إجتماعية تشتمل على نواحي فكرية وجمالية وتقنية متعددة ، والنشاط الفنى للإنسان يعد وسيلته للإرتقاء بنفسه وبمجتمعه والتعبير عن بيئته والتعايش مع أفراد المجتمع ، مما يتطلب الإعتماد على قدراته الإيجابية والتي تتميز بالمرونة والحب والتعاون مما يسهم فى خلق مجتمع مترابط ⁽¹⁾ على مدار التاريخ ظهرت عدة مفاهيم مثل الذاتيه والمجتمعية وغيرها وإنعكست على التعليم بشكل واضح ومنها فكرة العمل بروح الفريق والأعمال الجماعية ، ومفهوم التعدديه الثقافية وثقافة الرأى والرأى الأخر.

مارس الإنسان الفن بشكل جماعى منذ الفن البدائى مرورا بفنون الحضارات المختلفة، ويعتبر فن الخزف أحد المجالات التي تأثرت بتطور مفهوم الشكل وأصبح عنصراً هاماً لإثراء جماليات البيئه ، لما يتناول من أساليب تشكيليه وتقنيه متنوعه ، يمكن أن تعمل على تلبية المفاهيم الجديده للنهوض بالإقتصاد القومى من خلال العمل التعاونى وتأهيل وإعداد طالب مبدع فى الحياة العملية والعلميه ⁽²⁾

وفى ضوء رسالة كلية التربية النوعيه كمؤسسه بحثيه ومجتمعيه تسهم فى سوق العمل، ومن خلال تدريس الخزف كأحد المجالات الفنية والإفاده منها فى تجميل البيئه المحيطة ، ظهرت فكرة البحث للإفاده من الأعمال الخزفية لتجميل البيئه التعليميه ، بالإعتماد على مبدأ العمل الجماعى وتفعيل روح الفري ، لما يتميز به العمل الجماعى من إمكانية تبادل الخبرات والمعارف والأفكار بين الطلاب ، وتعزيز مبدأ تقبل الرأى الأخر وهذا ما يفتقده الطلاب حالياً ، حيث الخلاف فى الرأى والتعصب الأعمى للرأى الفردى مما يؤثر على العملية التعليميه ، إلى جانب عزوف بعض الطلاب عن مجال الخزف لإحساسهم بضياح المجهود والوقت فى حالة إنهيار الشكل لذلك تكمن مشكلة البحث فى التساؤلات التالية :-

مشكلة البحث :

- كيف يمكن الإفاده من العمل الجماعى فى تحسين أداء الطلاب لإنتاج أعمال فنية خزفية؟
- ما مدى الإستفاده من الطاقات الفكرية والإبداعية للطلاب داخل فريق العمل فى إنتاج أعمال خزفية تجميلية للبيئه التعليميه ؟.

أهداف البحث :

- تحقيق علاقة تكاملية بين العمل التعاونى والقيم الجمالية والوظيفية لتجميل الحدائق والميادين بالمشغولات الخزفية .
- الإفاده من العمل الجماعى فى تكوين قوة دافعية إيجابية للطلاب لتحسين أدائهم ومشاركتهم فى تجميل البيئه التعليميه.
- ترسيخ مفهوم العمل التعاونى وتعزيز النواحي الإجتماعية والولاء والإنتماء للبيئه المحيطة.

فروض البحث :

- توجد علاقة إيجابية بين العمل التعاوني في فريق وإثراء جماليات البيئة التعليمية المحيطة .
- العمل الجماعي يكون قوة دافعية إيجابية للطلاب، لإنتاج أشكال خزفية كبيرة الحجم مما يحسن من أدائهم .
- توجد علاقة بين إذابة الفوارق الذاتية بالعمل كفريق، وترسيخ مفهوم التعاون والإنتماء للمؤسسة التعليمية .

أهمية البحث :

- مواكبة الطرق الجديدة في تدريس الفنون لإعداد الطلاب لمرحلة ما بعد التخرج.
- نشر التذوق الجماعي من خلال الإعتماد على أفراد من بيئات وثقافات مختلفة.
- ترسيخ قيم المشاركة والولاء والإنتماء للمؤسسة التعليمية.

حدود البحث :

- الحدود البشرية : تم تطبيق البحث على طلاب الفرقة الرابعة بقسم التربية الفنية كلية التربية النوعية، جامعة المنصورة.
- الحدود الزمنية : تم تنفيذ تجربة البحث خلال الترم الأول للعام الدراسي ٢٠١٨ / ٢٠١٩م.
- الحدود المكانية : تم تحديد مكان التجربة داخل فناء كلية التربية النوعية فرع (منية النصر) جامعة المنصورة

عينة البحث :

تم تطبيق البحث على طلاب الفرقة الرابعة بقسم التربية الفنية، كلية التربية النوعية جامعة المنصورة ، وعددهم (٣٦) طالب وطالبة ، تنقسم المجموعة إلى (١٨) طالب، مجموعة ضابطة، (١٨) طالب مجموعة تجريبية، تم التطبيق عليها (قبلي وبعدي) وينقسم العمل إلى فرقين ، كل فريق (٩) طلاب .

منهج البحث :- يتبع البحث المنهج (الوصفي التحليلي والتجريبي)

أولاً : الإطار النظري :

يشمل الإطار النظري مفهوم العمل الجماعي ، وأهميته ودوره في ترسيخ قيمة التعاون ، والإنتماء للمؤسسة التعليمية لدى طلاب التربية الفنية في مجال الخزف.

العمل الجماعي (Team Work) :-

سعى الإنسان منذ بدء الخليقة لبناء مجتمع مبنى على التعاون بين أفراد ، وذلك لحماية أنفسهم والحصول على الغذاء ، كما أكد فلاسفة اليونان على التعاون بين الأفراد ، حيث أوضح

أفلاطون أن الدولة تنشأ عن تعاون الأفراد لسد حاجاتهم، وعندما ظهر الإسلام أكد على ذلك في بعض آيات الذكر الحكيم، قال تعالى (وتعاونوا على البر والتقوى) في سورة المائدة الآية (٢).

وقال تعالى (واعتصموا بحبل الله جميعا ولا تفرقوا) في سورة آل عمران الآية (١٠٣)، كما أكدت الأحاديث الشريفة على ذلك، عن ابن عباس رضي الله عنه قال، قال رسول الله (ﷺ) (يد الله مع الجماعة)، عرف العمل الجماعي في المعجم الوجيز بأنه (أسلوب العمل كفريق) أى أنه مجموعة من الأفراد تعمل معاً لتحقيق هدف مشترك مثل فرق الألعاب الرياضية، حيث يقوم كل واحد من أعضاء الفريق بإنجاز جانب ما منه (١).

العمل الجماعي هو عملية يتعاون فيها مجموعة من الأشخاص، بهدف تحقيق غاية معينة يصبو إليها كل فرد من المجموعة، ويتطلب مزيد من الجهد لهذا يعد أمرًا صعباً في بعض الأحيان، ويحتاج للتنظيم والترتيب المسبق لتعاون أفراد الفريق، واستخدام طاقاتهم الإبداعية وأفكارهم الفردية، ودمجها معاً للحصول على النتائج المطلوبة بغض النظر عن الصراعات والإختلافات الفردية (٩).

للعمل الجماعي دور هام في خلق بيئة تعاونية، حيث يوضح محمود البسيوني أن العمل الجماعي يتطلب مراعاة الدقة في الأسلوب الذي يوزع به العمل على أفراد الفريق، ليشعر الكل بالهدف الذي يربطهم حتى تتحقق وحدة العمل النهائية، والجوانب الإجتماعية التي تعد من أبرز مشكلات العمل الجماعي في الفن، وفكرة العمل الجماعي في تدريس الفن هي طريقة اهتم بها الكثير من رواد التعليم والباحثين، أوضح لنجفان (Langevin) أنه يوجد إهتمام كبير بالعمل الجماعي في تعليم الرسم لما يتميز به من نتائج تربوية كبيرة، لذلك إعتد في رسومه الجماعية على خلفيات الدراسات الدولية، في التربية الفنية المنعقدة في إنجلترا عام ١٩٥٢ (١).

أهمية العمل الجماعي :-

- ١- يعد العمل الجماعي من أفضل الطرق في إنجاز العمل: حيث يزيل قيود تدنى الخبرة وقلة المعرفة.
- ٢- العمل بروح الفريق: يعمل على إنجاز أهداف محددة مما يدفع أفراد الفريق للتعاون والوحدة رغم إختلافاتهم الشخصية والفكرية، فالنجاح للفريق هو نجاح لكل الأفراد وكذلك فشل الفريق هو فشل لكل الأفراد (١٠).
- ٣- تعزيز القدرة على المرونة: يعزز العمل الجماعي قدرة الأفراد على التعامل مع الأمور المختلفة، اثناء العمل بمرونة أكثر مما سبق، مما يزيد من قدرتهم للإستجابة والتغير والتطوير والتغذية الراجعة.
- ٤- تعزيز الشعور بمبدأ المساواة: بتقسيم العمل على جميع الأفراد بما يتناسب وقدراتهم والمهارية والفنية.
- ٥- تعزيز الشعور بالإنجاز: حيث يبدأ أفراد الفريق الشعور بقيمة الإنجاز بمرور الوقت وتحقيق الهدف.

- ٦- تحسين العلاقات فى بيئة العمل : حيث تتكون علاقات الصداقه من خلال إتصال أعضاء الفريق والحوار والنقاش المستمر بينهم .
 - ٧- زيادة الإبتكار: يدفع العمل الجماعى أعضاء الفريق للحماس والإبتكار وزيادة مهارتهم وقدراتهم .
 - ٨- زيادة الكفاءة الإنتاجية : عن طريق الإحساس بالهدف وإكتساب المهارات اللازمة للعمل المميز.
 - ٩- زيادة القدرة على حل المشكلات: حيث يحاول أعضاء الفريق حل كافة المشكلات والصعوبات التى تظهر أثناء العمل من خلال (التواصل – التنسيق – التوازن – الجهد – الترابط – الدعم المتبادل) وتقليل السلبيات حتى لاتؤثر على العمل.
 - ١٠- رفع الروح المعنوية لأعضاء الفريق حيث يشعر كل فرد بالإنتماء للفريق وزيادة ثقته بنفسه مما يدفعه للجهد والإخلاص لتحسين الانتاجية.
- ركائز العمل الجماعى :-

- يرتكز العمل الجماعى الناجح على عدة أمور منها^(١١)
- ١- التوافق بين أعضاء الفريق :- يودى التوافق بين الأعضاء لنجاح الفريق، بينما عدم التوافق يودى لخلق خلافات ومشاكل فى الأراء مما يضر بالمصلحة العامة للفريق، كذلك التنوع بين أفراد الفريق يودى لمزيد من الإبداع.
- ٢- تحديد هيكله العمل :- بناء الفريق فى تسلسل هرمى بداية من إختيار القائد، المنسق، الناقد،
- ٣- تحديد أهداف المجموعة و فريق العمل .
- ٤- التركيز والجدية فى العمل :- يحتاج العمل للجدية، إلی جانب بعض المرح أثناء العمل لكسر الروتين اليومى، وزيادة التفاعل بين الأفراد وتخفيف التوتر أثناء العمل.
- ٥- التواصل و الإحترام المتبادل بين أعضاء المجموعة

تقسيم الفريق (الأدوار المهمة للفريق الفعال)

- ١- القائد : يجب ان يكون قادر على الإنسجام مع أعضاء الفريق بحيث يعدل مواقفه. لتحقيق الهدف ، كما يجب أن يكون واسع الأفق، ذكى ، نابغ فى عمله .
- ٢- المبادر: يتولى المسؤوليات الأكثر صعوبة ويقدم أفكار وأساليب مناسبة لتطوير العمل
- ٣- المنسق : يزيل سوء التفاهم بين أفراد الفريق ويوضح الأفكار والمقترحات .
- ٤- المنظم : ينظم استراتيجيات العمل ويشرف عليها.
- ٥- المشجع : يحفز أعضاء الفريق ويبعث فيهم النشاط .
- ٦- المختص: يكمل اللمسات الأخيرة وقد لا تحتاج إليه المجموعة دائما.
- ٧- المستوضح : الذى يطلب المزيد من الشرح والتبسيط والإستفسار.
- ٨- الناقد: يقيم النتائج التى توصل إليها الفريق .

دور المعلم فى استراتيجىة العمل الجماعى فى مجالات التربية الفنية :

لم يعد دور المعلم تقليدى، وإنما أصبح إرشادى (توجيهى) كما يمكن أن يكون له أدوار متعددة ، فى مراحل مختلفة قبل عرض الدرس وأثناء الدرس وبعده، فـيجب عليه تحقيق الأهداف، وتعليم الطلاب مهارات العمل الجماعى ، وتوجيه طاقاتهم فى إتجاه إيجابى ، فالعمل الجماعى يساعدهم على فهم الأهداف بأكثر من طريقة، كما يمكن لكل طريقة أن تحقق أكثر من هدف لذلك يجب على المعلم التخطيط والتنظيم الجيد للعمل، لتحقيق نتائج معينة بالإستعانة بكافة مكونات الفريق وإمكاناته المتاحة للقيام بأعمال محددة، يمر المعلم خلال هذه العملية بعدة مراحل وهى :-

- ١- **التخطيط والتنظيم للعمل الجماعى:** أوضح ماريون هاينز أن التخطيط يتميز بصفتين هامتين هما (أن يقود العمل إلى حيث ينبغى أن يكون، أن يحدد الموارد والإمكانات اللازمة من أجل تحقيق الأهداف) وتهدف هذه المرحلة إلى تحديد الأهداف المستقبلية الخاصة بالعمل، أما التنظيم فهو يهدف للقيام بأعمال محددة وهو عملية تتكون من عدة وظائف ادارية تشمل (التخطيط - التوجيه - المتابعة - تسجيل الملاحظات) ويساعد ذلك فى تقليل التكلفة ، والحد من الجهود العشوائية غير الهادفة، وتحقيق الإنجاز.^(٨)
- ٢- **تحديد الأهداف :** يحدد المعلم الأهداف والمهارات التى يجب تنميتها .
- ٣- **تحديد حجم المجموعات :** يتحدد عدد المجموعات على أساس قدرات الطلاب، طبيعة النشاط ، مناسبة الوقت لحجم المجموعة.
- ٤- **تكوين المجموعات:** يقسم المعلم العمل لمجموعات مع مراعاة تجنب الشعور بالعداء والكراهية داخل الطلاب لذلك يجب توجيههم للرغبة فى المشاركة والإختيار فيما بينهم فى مجموعات، كما يمكن تحديد المجموعات بشكل عشوائى طبقاً للترتيب الأبجدي بهدف أن يتعلم الطلاب كيف يعملون سوياً داخل فريق واحد ويحترمون الإختلافات والفروق الفردية فيما بينهم وتحقيق أعلى إنجاز بمساعدة بعضهم البعض .
- ٥- **تحديد السلوك الإجتماعى المطلوب:** يحدد المعلم السلوك المراد تنميته فى ضوء الأهداف .
- ٦- **تحديد الأدوات والخامات اللازمة وطريقة العمل بها والمكان المناسب لكلا منها .**
- ٧- **تحديد العمل المراد إنجازه :** يحدد المعلم المهام المطلوبة من كل فرد، توضيح طريقة التقييم، توضيح معايير النجاح داخل المجموعة.
- ٨- **المتابعة والمراقبة للمجموعة :** ملاحظة المجموعة وإدارة الحوار والمناقشات ، وإمدادهم بالمعلومات بأسلوب العصف الذهنى .
- ٩- **التشجيع والتحفيز:** تهيئة بيئة تنافسية تسودها المحبة لبناء الجانب الإنسانى بين الطلاب.
- ١٠- **تقييم الأداء:** بالإضافة للتغذية الراجعة وإعطاء المكافآت المادية كالهيايا الرمزية وشهادات التقدير ، والمكافآت المعنوية كالمدح والتقدير، والإحتفال بالنتائج النهائية لإنجاز الفريق فى وجود رموز قيادية للمؤسسة .

الخزف والفخار الحدائقي :-

عرف فن الخزف الحدائقي منذ القدم ، ولكننا أحوج إليه الآن عن ذي قبل حيث أن طبيعة الحياة بمتطلباتها ذات الإيقاع السريع ، لم تعد تسمح لمتذوقي الفنون الذهاب إلى قاعات العرض، كما أن الكثير من المدن أصبحت ذات لمسات جمالية، تتطلب الخروج بالأعمال الفنية إلى هذه الشوارع والميادين، لذلك تحولت الأشكال الخزفية الصغيرة إلى قطع كبيرة، واللوحات الصغيرة إلى جداريات كبيرة تزين الحدائق والميادين وللمشاركة في إضافة لمسة جمالية حضارية تعبر عن تراثنا خرجت الأعمال الفنية للحدائق والميادين (٤) وأصبحت مصدرا للإبداع وعامل مساعد للطلاب للمساهمة بالإشتراك في سوق العمل لذلك يتطلب تصميمها وتشكيلها خطوات خاصة تتناسب وطرق التشكيل والأحجام والعوامل الجوية المؤثرة عليها .

يعتمد الخزف الحدائقي على عدة أساليب منها :-

- التركيب: يقصد به العلاقات البنائية في التخطيط الأولى للأشكال، من حيث أساسها المعماري أي أنها مجموعة متناسقة ومترابطة، من الخطوط والمساحات والأشكال
- التجميع : هو نوع من الأداء يتم عن طريقة تجميع بعض الأشكال والأجزاء وتركيبها مع بعضها البعض ، فالعمل التجميعي مكون من أكثر من من جزء كما أنه متدرج في المستويات وهذا التدرج يخلق نوع من الإيقاع والحركة في الأطر الخارجية للشكل .
- نظم وإتجاهات الحركة :-
 - نظم الحركة هي التي تحدد بالوضع المكاني ومسار حركة الشكل (دائري ، حلزوني، متموج ، ترددي، مفصلي، إشعاعي)
 - إتجاهات الحركة هي التي ترتبط بالقوى المؤثرة في حركة الشكل في إتجاه معين وهي تتحدد في أربعة إتجاهات (أفقى ، رأسى ، مائل ، دائري)
- الفراغ المحيط : هو العنصر المكمل للشكل، فالشكل الخزفي هو الجزء المادي، أما الفراغ فهو المساحة الشاسعة التي تتخذ فيها الأشكال أوضاعا مختلفة ليتمكن رؤيتها بهيئة محددة وينقسم الفراغ إلى (فراغ محيط وهو الذى يحيط بالشكل ويساعد في توضيح معالمه، الفراغ داخل الهيئة فهو الفراغ الناشئ عن تجميع أكثر من شكل.

الجدارية الخزفية:

الجدارية أحد الفنون التي انتشرت في التاريخ قديماً وحديثاً، ارتبطت في بعض الأحيان بالنزعة العقائدية والدينية والسياسية لتخليد ذكرى أو مناسبة أو صور لانتصارات الملوك، وهو فن من أقدم لغات التواصل والتعبير الإنساني حيث امتلأت به الجدران والكهوف التي توضح مشاهد الصيد والحياة الإنسانية بصراعاتها ، أما الجدارية الخزفية في العصر الحديث فهي عبارة عن بلاطات خزفية كبيرة الحجم يتم تجميعها في أشكال وتصميمات متنوعة .

الموزايك أو الفسيفساء :

هي كلمة مشتقة من اللغة اليونانية، يقصد بها الأشكال المؤلفه من قطع صغيرة من السيراميك أو الحجر أو الزجاج وغيرها وتجمع هذه القطع بجوار بعضها وتثبت بمونة أو جبس ليعمل على تماسكها ، من الجداريات المنفذة بالفسيفساء في مصر ، كنيسة العذراء بدير سانت كاترين، ولا شك أن الفسيفساء الإسلامي يعد من أفضل أنواع الفسيفساء حيث استخدم الفنان المسلم منهجاً جديداً باستخدام الأشكال الهندسية والخامسية والسداسية وغيرها، ومنها ما يغطي عقود مسجد قبة الصخرة ورواق الجامع الأموي في دمشق وفي الفن الحديث تنوعت الأساليب والأشكال والخامات^(٧) وأصبحت تكسو الميادين وأسوار المترو والمدارس والمؤسسات وغيرها.

الخزف وأخلاقية العلاقات^(٥) :

حينما يحكم الفنان علاقاته التشكيلية في عملية الفن، فإن لذلك نتائج أكثر من مجرد إدراك التكوين والصياغة، وهي ما تسمى بأخلاقية العلاقات، وهو اصطلاح يعنى الضمير المستتر وراء تحقيق العلاقات كأحسن ما تكون، كما يعنى أن العلاقات التي يحملها الفن التشكيلي في ذروته ، إنما هي صورة مثالية لما يجب أن تكون عليه الأخلاق في الحياة العادية ، والعلاقات في الفن التشكيلي هي ما يصنعه الإنسان ليعكس سريره ويعبر عن عقيدته، ويرتبط ذلك بالدافع الأخلاقي، الذي يعنى به متطلبات العمل الفني ذاته والنتيجة المترتبة على نوع العلاقات التي تحققت وهي نتيجة أخلاقية بقدر ما تؤثر في الناس، وتغرس فيهم قيم مثل النظام والصدق والانتماء فالعبرة بمنهجية الأداء وبما يتضمنه من أخلاقيات في ذاتها وما يعكسه من أخلاقيات على الغير .

ثانياً :- الإطار التطبيقي :

يتضمن الإطار التطبيقي عمل فني جماعي ، لطلاب الفرقة الرابعة كلية التربية النوعية، قسم التربية الفنية، جامعة المنصورة، في مقرر الخزف للترم الدراسي الاول، بواقع مقابلة أسبوعيه واحدة لمدة أربعة ساعات ، ينقسم العمل إلى فريقين :-

الفريق الأول (نافورة خزفية) ، الفريق الثاني (جدارية من الفسيفساء الخزفية)

تم إختيار عينة البحث من طلاب الفرقة الرابعة وذلك لمرورهم بمراحل التشكيل الخزفي المختلفة ، تم تقسيم العينة إلي مجموعتين ضابطة وتجريبية طبقاً لترتيب الأسماء في كشوف الطلاب ، عدد كلا منهما (١٨) طالب وطالبة ، وتم تقسيم المجموعة التجريبية إلى (قبلي وبعدي)

أولاً: (الإختبار القبلي):- تم مراجعة ما تم تدريسه مسبقاً واستخدمت إستراتيجية العصف الذهني prim storming لإدارة الحوار حول طرق تشكيل الخزف ومعالجة السطح وطرق التجفيف والحرق، طرق تنفيذ الفسيفساء وتلوينها وحرقتها، وطرق قطع ولصق الفسيفساء وتركيبها – المطلوب في الإختبار القبلي تنفيذ إناء خزفي يزيد إرتفاعه عن ٣٠سم يصلح لتجميل الحدائق ،

تنفيذ لوحة من الفسيفساء الخزفية تزيد عن ٣٠ سم ، وللطلاب مطلق الحرية فى إختيار التصميم وطرق التنفيذ .

ثانيا: (الإختبار البعدى)

استخدمت إستراتيجية العصف الذهنى لإدارة الحوار حول مفهوم Team work، والعمل كفريق قدمت الباحثة شرح مفصل لمفهوم العمل الجماعى وأهميته ، مفهوم الفريق، والأدوار المهمة للفريق الفعال، وعرض صور وفيديوهات لبعض الفرق أثناء العمل الجماعى فى مجالات مختلفة، ثم طلبت تنفيذ أوانى خزفية وجدارية من الفسيفساء بهدف تجميل البيئة التعليمية المحيطة بالمشغولات الخزفية.

تم تقسيم المجموعة التجريبية إلى فريقين عدد كلا منهما ٩ طلاب وإختيار الطلاب بأنفسهم لأعضاء الفريق ، مر الطلاب فى العمل بعدة مراحل منها التصميم ، وإختيار أفضل التصميمات ، إختيار المكان المناسب ، تحديد الجدول الزمنى ، تجهيز الخامات والأدوات ، توزيع الأدوار ، البدء فى التنفيذ ، رصد الإيجابيات والسلبيات ، محاولة حل المشكلات وتطوير الأفكار، إنهاء العمل ، الإحتفال بالنتائج النهائية .

الفريق الأول : (نافورة خزفية)

- **فكرة العمل :** تقوم على تجميل مدخل الكلية حيث توجد مساحة مستطيلة خضراء محاطة بالأشجار ، قام الطلاب بإختيار أكثر من مكان ، ومن خلال عرض الفكرة على الفريق والمعلم تم إختيار تلك المساحة بالإتفاق الجماعى، ثم تم إختيار فكرة العمل إرتباطاً بفكرة التوحد والتعاون، والعمل فى فريق وذلك بتشكيل مجموعة من القدور الخزفية المختلفة الأحجام والأشكال، بحيث تتجمع فى شكل واحد يمثل نافورة من الأوانى الخزفية، حيث ينبع الماء من مصدر واحد وهو الإناء الأكبر حجماً ، ويتم توزيع الماء منه لباقى الأوانى بالتوالى مما يؤكد على فكرة التضامن والتعاون .

- **وصف العمل :** العمل عبارة عن شكل حجرى مقسم إلى ثلاث مدرجات إسطوانيه ، إرتفاعها (٤٠ - ٦٠ - ٨٠) سم ويعلو كل درجة منها مجموعة من الأوانى الخزفية المتنوعة فى الشكل والمختلفة فى الحجم وعددها (١٥) قطعة يمر خلالها الماء، ومنها إلى مجموعة من المواسير المدفونة فى المدرجات الحجرية، أبعاد العمل فى شكله النهائى ٢٠٠×٢٠٠×٢٤٠ سم ، تم تصميم العمل بأكثر من طريقة ، ثم إختيار أفضل التصميمات التى تتناسب مع المكان والمساحة.

- **خامات العمل :** عدد (١٥) قطعة من الأوانى الخزفية المختلفة الأحجام ، مجموعة من الأحجار، مجموعة من مواسيرالمياه، مصدر للماء، محرك لضخ المياه، مصدر للكهرباء ، مواد البناء كالرمل والأسمنت ، مواد عازلة .

- **الأدوات المستخدمة :** أدوات التشكيل الخزفى (الدفن) فرن الحرق الكهربائى، عجلة الخزاف ، أدوات البناء ، أدوات الحفر ، عربة صغيرة لحمل الأحجار.

التعليق: استطاع الطلاب تحقيق قيمة التعاون من خلال العمل الجماعي و تقسيم الفريق إلى مجموعات صغيرة وتوزيع العمل على هذه المجموعات ، كما تم تقسيم الأدوار على كل طالب في المجموعة وذلك لتبادل الخبرات والمهارات المختلفة لتحقيق الهدف من المشروع وتحقيق قيمة فلسفية وجمالية للعمل، وهى فكرة (الإتحاد والتعاون) حيث أنه كان السبب الرئيسى لإختيار الطلاب لهذا المشروع، وهو التعبير عن فكرة التعاون والعطاء كما فى الأواني الخزفية التى تستمر فى تمرير المياه لبعضها بالإضافة إلى تجميل مدخل الكلية وظهوره بشكل جمالى جيد، تبين أن فكرة إستمرارية تعلم المنهج بالشكل التقليدى يحجب الطلاب عن الإبداع والإبتكار الفنى ، وعند العمل بروح الفريق يمكن إختصار الوقت والمال والجهد وتنمية ثقافة الرأى والرأى الأخر وإرساء مبدأ التعاون .

الفريق الثانى : - (جدارية من الفسيفساء الخزفية)

- **فكرة العمل :** تقوم على تجميل أحد جدران الكلية بالفسيفساء الخزفية ، إختيار الطلاب واجهة الكلية وهى المساحة التى تعلو البوابة الرئيسية لمدخل الكلية وهى حوالى ٧متر مقسمة إلى خمسة أجزاء، الجدارية عبارة عن تصميم يجمع بين مجموعة من العناصر الرمزية للفن الشعبى والبيئة المصرية البسيطة.
- **وصف العمل :** العمل عبارة عن جدارية تتكون من خمسة أجزاء ، منها ٣ أجزاء مساحتها ١٢٠×١٥٠ سم ، وجزئين مساحة ١٣٠ × ١٢٠ سم تقريباً ، قام الطلاب بعمل عدة تصميمات ، ثم تم إختيار أفضلها بالإتفاق مع المعلم، بما يتناسب مع المكان والمساحة ، وقام الطلاب بتجهيز المكان وأخذ المقاسات المضبوطة لتصميم اللوحات الخشبية بنفس المقاسات ، تم تقسيم الطلاب إلى مجموعات صغيرة و توزيع الأدوار على جميع الطلاب، للرسم والتكبير وتجهيز اللوحات الخشبية والخامات اللاصقة وتجهيز الفسيفساء الخزفية، بعد عمل البلاطات وتلوينها وتقطيعها إلى عدة أجزاء صغيرة فى مساحة ٢م × ٢سم.
- **خامات العمل :** لوحات خشبية عدد ٥ قطع ، بلاطات خزفية ملونة ومقسمة لقطع فسيفسائية صغيرة ٢×٢ سم، غراء بيضاء للصق، ألوان بلاستيك، جبس، مسامير فليشر لتثبيت الألواح الخشبية .
- **الأدوات المستخدمة :** أدوات قطع الفسيفساء، ذراذيه، جاكوش، منشار، جرادل بلاستيك ، ونش (آلة رفع لتثبيت العمل بعد الإنتهاء من عملية التنفيذ).
- **التعليق :** يتضح من العمل مدى الإتفاق بين الطلاب فى عملية تقسيم المجموعات، وتقبل الرأى والرأى الأخر ، وفتح المجال للنقاش، وعرض الأفكار حيث يسرع الكثيرين بإبداء الرأى حتى وإن كان غير ملم بالموضوع، ثم يتراجع لرأى الجماعة وتغليب مصلحة العمل ، كما تضمنت التصميمات العناصر الممثلة للبيئة المصرية البسيطة ، من عناصر الطبيعة كالأشجار والطيور والمراكب الشراعية ، والمنازل والأواني والزخارف العضوية والهندسية ، والإستعانة ببرنامج أدوب فوتوشوب فى تجميع عناصر التصميم بما يتناسب مع المساحة المطلوبة والمناسبة للعمل

الإختبار القبلي الفريق (الأول)



شكل رقم (١ - أ)

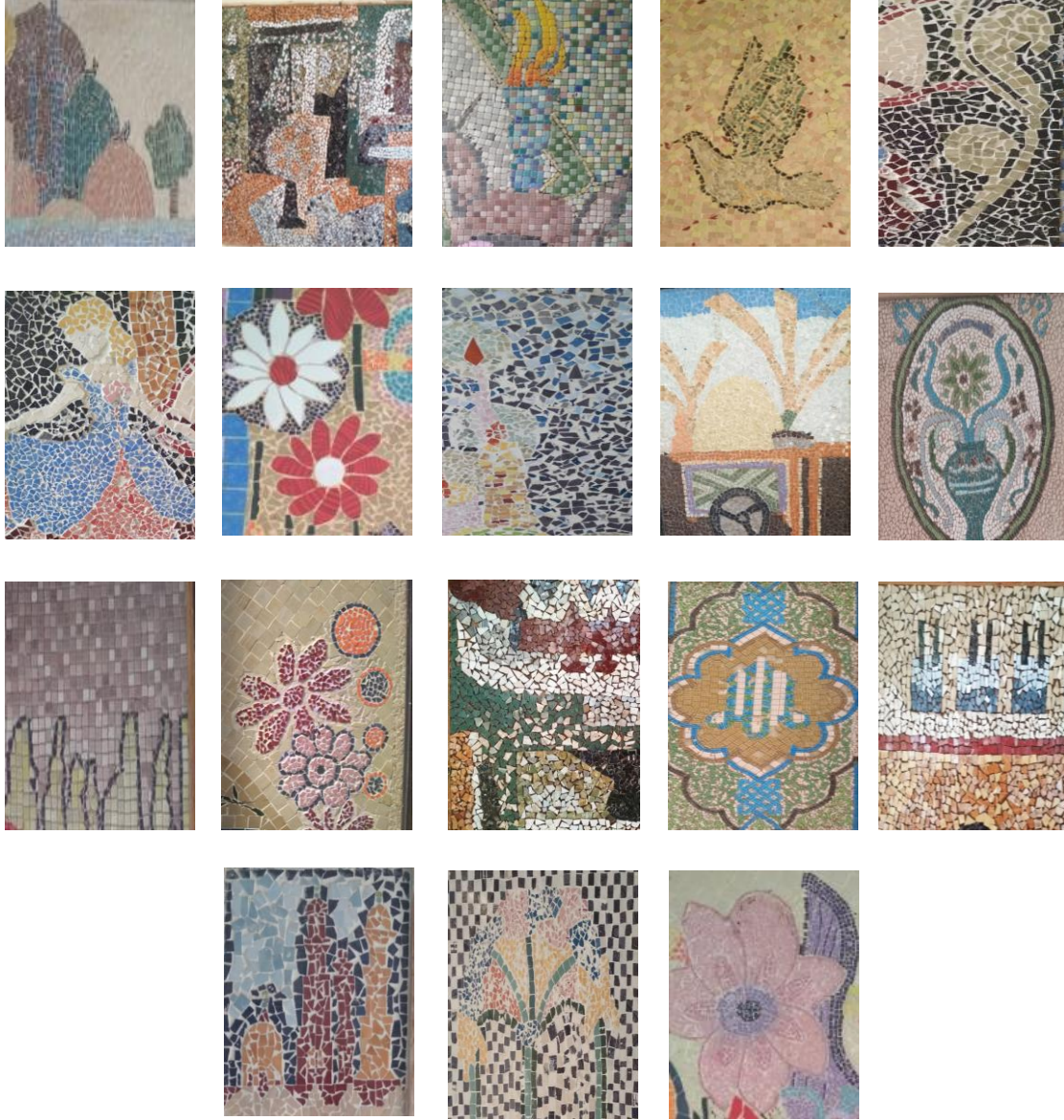
يوضح نماذج الأعمال الفرديه (التجربه القبليه) لطلاب الفريق الأول

الإختبار القبلي الفريق (الثاني)



شكل رقم (١ - ب)

(الإختبار القبلى) لطلاب الفريقين الأول والثانى



شكل رقم (٢)

يوضح نماذج الأعمال الفردية (التجربة القبلية) لطلاب الفريقين الأول والثانى



شكل رقم (٣)

يوضح نموذج العمل الجماعي
(التجربة البعيدة لطلاب الفريق الأول)



شكل رقم (٤)

يوضح نموذج العمل الجماعي (التجربة البعيدة) لطلاب الفريق الثاني



شكل رقم (٥)

يوضح خطوات تنفيذ جدارية من (الفسيفساء الخزفية) بأسلوب العمل الجماعي

طلاب الفريق الثاني (التجربة البعيدة)

النتائج التطبيقية:

- ١- أمكن التغلب على الإختلافات الفردية للطلاب فى (المستوى والأداء والإتجاه)، عن طريق تنمية بعض المهارات والقيم والإتجاهات نحو دراسة المجالات الفنية بأسلوب العمل الجماعى .
- ٢- أظهرت الأعمال الفنية المنفذه بأسلوب العمل الجماعى ترسيخ مفهوم التعاون ، وتدعيم روح الفريق بين أفراد المجموعة .
- ٣- رغم إختلاف البيئات والثقافات ، فقد إشتراك الطلاب عن ظهر قلب وبدور إيجابى واضح ، للوصول للهدف وتحقيقه .
- ٤- تبين وجود استعداد الطلاب لتقبل الرأى الاخر ، وتقبل النقد البناء والتوجيه من جميع أفراد الفريق.
- ٥- زاد تقبل الطلاب لمجال الخزف مع زيادة ثقتهم فى أنفسهم، اتضح ذلك من خلال المناقشة الجماعية واستخدام استراتيجيات العصف الذهنى لتطوير مهارتهم وقدراتهم .
- ٦- العمل الجماعى يهدف للمصلحة العامة للجميع، حيث يوثق سبل الإلتناء والمواطنة ويعزز حاجة الفرد للتكامل مع أفراد مجتمعه .
- ٧- استعداد الطلاب لتطوير مهارتهم والقدرة على إتخاذ القرار ، واستعدادهم للعمل بمجرد التخرج بالعمل المناسب لقدراتهم ، والتشجيع على إستكمال الدراسات العليا.
- ٨- تكوين الصداقات والعلاقات ، والإستفادة من الطاقة الإيجابية لكل زميل فى المجموعة ، وشعور الطلاب بالسعادة لتواجدهم بالفريق، كان دافع كبير لنجاح العمل.

النتائج الإحصائية

النتائج البعدية القبليّة لعناصر الدراسة:

جدول رقم (1)

الاحصاء الوصفى ونتائج الاختبار للاختبار البعدى والقبلى (الدرجة الكلية من 15)

العناصر	القبلى		البعدى		نتائج الاختبار	
	وسط حسابى	انحراف معيارى	وسط حسابى	انحراف معيارى	T	Sig.
العمل التعاونى	9.33	2.17	13.00	0.84	9.670	0.000
العمل الجماعى	9.39	2.15	13.28	0.67	9.277	0.000
إذابة الفوارق الذاتية بالعمل كفريق	9.11	2.25	12.94	0.80	9.834	0.000
جماليات البيئة التعليمية المحيطة	9.17	2.28	12.78	0.88	9.286	0.000
دافعية الطلاب لإنتاج أشكال خزفيه متنوعه	9.22	2.16	12.94	0.87	10.346	0.000
مفهوم التعاون والالتناء للمؤسسة	9.28	2.08	12.89	0.96	10.210	0.000

يعرض جدول رقم (1) الاحصاء الوصفي ونتائج الإختبار البعدى والقبلى لعناصر الدراسة، ويتضح من الجدول ارتفاع متوسط الدرجات البعدية عن القبلىة ، فعلى سبيل المثال بلغ متوسط الدرجات البعدية للعمل الجماعى (13.28) بانحراف معيارى (0.67). بينما بلغ متوسط الدرجات القبلىة (9.39) بانحراف معيارى (2.15) ، ولاختبار وجود فرق معنوى بين الدرجات البعدية والقبلىة لعناصر الدراسة، تم استخدام اختبار t ، وهو اختبار معلمى لاختبار وجود فرق بين متوسطين، يعرض جدول رقم (1) نتائج الاختبار.

يتضح من جدول رقم (1) معنوية الفرق بين متوسط الدرجات البعدية والقبلىة لصالح الدرجات البعدية عند مستوى معنوية 5% حيث ان قيمة Sig أقل من مستوى المعنوية، مما يدل على وجود فروق ذات دلالة معنوية الدرجات البعدية والقبلىة لصالح الدرجات البعدية.

الفرض الأول:

"توجد علاقة إيجابية بين العمل التعاونى فى فريق وإثراء جماليات البيئة التعليمية المحيطة"

تم حساب مصفوفة الارتباط لسبيرمان بين متوسط درجات الطلاب البعدية للعمل التعاونى وجماليات البيئة التعليمية المحيطة، يعرض جدول رقم (2) معاملات الارتباط لبيرسون بين متغيرات الدراسة، ويتضح من الجدول ارتفاع معاملات الارتباط بين متوسط درجات الطلاب البعدية للعمل التعاونى وجماليات البيئة التعليمية المحيطة حيث بلغت قيمة معامل الارتباط (0.894) مما يدل على وجود علاقة طردية قوية بين المتغيرين ومعنوية عند مستوى معنوية 1%، اى ان زيادة العمل التعاونى فى الفريق يؤدى إلى إثراء جماليات البيئة التعليمية المحيطة

جدول رقم (2)

مصفوفة الارتباط لسبيرمان بين متوسط درجات الطلاب البعدية للعمل التعاونى وجماليات البيئة التعليمية المحيطة

جماليات البيئة التعليمية المحيطة	العمل التعاونى	
.894**	1	العمل التعاونى
1	.894**	جماليات البيئة التعليمية المحيطة

** معاملات معنوية عند مستوى معنوية 1%

مما سبق يتضح صحة الفرض الأول:

"توجد علاقة إيجابية بين العمل التعاونى فى فريق وإثراء جماليات البيئة التعليمية المحيطة"

الفرض الثانى:

العمل الجماعى يكون قوة دافعية إيجابية للطلاب لإنتاج أشكال خزفية متنوعة مما يحسن من أدائهم

تم حساب مصفوفة الارتباط لسبيرمان بين متوسط درجات الطلاب البعدية للعمل الجماعى ودافعية الطلاب لإنتاج أشكال خزفية متنوعة ، يعرض جدول رقم (3) معاملات الارتباط

ليبرسون بين متغيرات الدراسة، ويتضح من الجدول ارتفاع معاملات الارتباط بين متوسط درجات الطلاب البعيدة للعمل الجماعي ودافعية الطلاب لإنتاج أشكال خزفية متنوعة حيث بلغت قيمة معامل الارتباط (0.746) مما يدل على وجود علاقة طردية قوية بين المتغيرين ومعنوية عند مستوى معنوية 1%، أي أن زيادة العمل الجماعي في الفريق يؤدي إلى قوة دافعية إيجابية للطلاب لإنتاج أشكال خزفية متنوعة مما يحسن من أدائهم.

جدول رقم (3)

مصفوفة الارتباط لسبيرمان بين متوسط درجات الطلاب البعيدة العمل التعاوني ودافعية الطلاب لإنتاج أشكال خزفية متنوعة

العامل الجماعي	1	دافعية الطلاب لإنتاج أشكال خزفية متنوعة
دافعية الطلاب لإنتاج أشكال خزفية متنوعة	0.746**	1

** معاملات معنوية عند مستوى معنوية 1%

مما سبق يتضح صحة الفرض الثاني:

العمل الجماعي يكون قوة دافعية إيجابية للطلاب لإنتاج أشكال خزفية متنوعة مما يحسن من أدائهم

الفرض الثالث:

توجد علاقة بين إذابة الفوارق الذاتية بالعمل كفريق، وترسيخ مفهوم التعاون والإلتزام للمؤسسة التعليمية .

تم حساب مصفوفة الارتباط لسبيرمان بين متوسط درجات الطلاب البعيدة لإذابة الفوارق الذاتية ومفهوم التعاون والإلتزام للمؤسسة التعليمية ، يعرض جدول رقم (4) معاملات الارتباط لبيرسون بين متغيرات الدراسة، ويتضح من الجدول ارتفاع معاملات الارتباط بين متوسط درجات الطلاب البعيدة لإذابة الفوارق الذاتية ومفهوم التعاون والإلتزام للمؤسسة التعليمية حيث بلغت قيمة معامل الارتباط (0.879) مما يدل على وجود علاقة طردية قوية بين المتغيرين ومعنوية عند مستوى معنوية 1%، أي أن إذابة الفوارق الذاتية بالعمل كفريق يؤدي إلى ترسيخ مفهوم التعاون والإلتزام للمؤسسة التعليمية .

جدول رقم (4)

مصفوفة الارتباط لسبيرمان بين متوسط درجات الطلاب البعيدة العمل التعاوني ومفهوم التعاون والإلتزام للمؤسسة التعليمية.

إذابة الفوارق الذاتية	1	مفهوم التعاون والإلتزام للمؤسسة التعليمية
مفهوم التعاون والإلتزام للمؤسسة التعليمية	0.879**	1

** معاملات معنوية عند مستوى معنوية 1%

مما سبق يتضح صحة الفرض الثالث:

توجد علاقته بين إدا به الفوارق الذاتية بالعمل كفريق وترسيخ مفهوم التعاون والإلتناء للمؤسسة التعليمية

التوصيات:

- ضرورة الإهتمام بالعمل الجماعي فى المجالات الفنية وتنمية قيمة التعاون .
- إقتراب المعلم من الطلاب ودعم أواصر الصلة بينهم مما يساعد على تنمية سلوك الفرد وتفاعله فى المجتمع .

- تخصيص ورش عمل ودورات تدريبية لدراسة كيفية تكوين وإدارة الفريق بالجامعات المصرية حيث يمتلك كل فرد قدرات ذهنية ومهارات أداءية تميزه عن غيره ولكنها تحتاج للتطوير .

- مراجع البحث:

أولاً: المراجع العربية:

- ١- المعجم الوجيز: معجم اللغة العربية مكتبة الشروق الدولية الطبعة الأولى ١٩٨٩ .
- ٢- إيناس عبد العال، أيمن الصديق: القيمة الجمالية والفلسفية لمفهوم العمل الجماعي من خلال ورشة عمل لفن التجهيز فى الفراغ ، مجلة بحوث التربية النوعية العدد الثالث والعشرون أكتوبر ٢٠١١ الجزء الأول .
- ٣- جيهان العجرودي: التجريب كمدخل لتدريس مجسمات خزفية (وحدات إضاءة) لإثراء جماليات البيئة ، المؤتمر العلمى الدولى السابع لكلية التربية الفنية ٢٠١٧ م .
- ٤- محمد سعيد عبد الله: الخزف فن وعلم (دليل الهواة والدارسين والفنانين) مكتبة الأنجلو المصرية، ٢٠١٥ .
- ٥- محمود البسيونى : أسرار الفن التشكيلى ، دار المعارف ، ط٢ ، ١٩٩٦ م .
- ٦- محمود البسيونى : الفن والتربية والأسس السيكولوجيه لفهم وأصول تدريسه ، القاهرة ، دار المعارف سنه ١٩٨٤ م .
- ٧- نعمت إسماعيل : فنون الشرق الأوسط ، دار المعارف ، القاهرة ، ط٢ ، ١٩٨٣ م .
- ٨- نهى حسين فودة : فاعلية روح الفريق فى التشكيل البارز والغائر على الأسطح المعدنية ، المؤتمر الدولى السادس لكلية التربية الفنية ، جامعة حلوان ، ٢٠١٦ م .

ثانياً: المراجع الأجنبية:

9-The Definition Of Team Work In The Work Place, Chron.

ثالثاً: مواقع الإنترنت:

[10-WWW.Importance Of Team And Team Work ,Manag Ement Studyvide .com 9-7-2018.](http://www.Importance Of Team And Team Work ,Manag Ement Studyvide .com 9-7-2018)

Effectiveness of team work beautifying the surrounding environment with ceramics

Assoc .Prof. Nermeen Momtaz Mohamed Mostafa

Assistant Professor of Ceramics, Department of Art Education
Faculty of Specific Education - Mansoura University

Nermeen.momtaz@gmail.com

Search summary:

There are many educational methods that address the mind, body and conscience to balance the raising of cognitive ability and creativity with students. Including cooperative learning methods that focus on the learner, his artistic activity and his acquisition of experiences in a self-explanatory manner which contributes to the formation of his personality technically, socially and educationally.

From here and in light of the mission of the Faculty of Specific Education as a research and community institution that contributes to the formation and building of the student personality, the researcher believes that cooperative learning is one of the pillars of modern trends in the teaching of technical fields, especially the field of ceramics. Therefore, the idea of research on the possibility of channeling the energies of students in the field of ceramics in a collective scope aims to exchange experiences and accept opinion and other opinion in terms of technical and development of the value of cooperation and participation, despite the differences of views. In addition to identify the difficulties and challenges that can face those involved in cooperative learning and try to reduce them.

Therefore, the research aims to consolidate the value of cooperation and the positive aspects of the idea of collective work and its impact in beautifying the surrounding environment and finding satisfactory

technical outputs to support and promote the idea of teamwork using ceramic materials

The importance of research is to study Cooperative Ceramics to raise the level of students technically and encourage them to interact among themselves and the formation of a positive personality able to overcome the difficulties and technical and social constraints. The research included an experimental study, pre- and post-test, of garden ceramics, through which the research hypotheses were achieved. Therefore, the researcher recommends paying attention to group work in the field of ceramics.