

رؤية تشكيلية للشخصيات الكرتونية  
بالدمج بين الطباعة والكروشييه فى  
تصميم معلقات نسجية لحجرة الطفل  
بإستخدام الكانفاس



نجلاء فاروق رجب كسبه

مدرس الملابس والنسيج - قسم الاقتصاد

المنزلى - كلية التربية النوعية - جامعة بورسعيد

المجلة العلمية المحكمة لدراسات وبحوث التربية النوعية

المجلد العاشر - العدد الرابع - مسلسل العدد (٢٦) - أكتوبر ٢٠٢٤م

رقم الإيداع بدار الكتب ٢٤٢٧٤ لسنة ٢٠١٦

ISSN-Print: 2356-8690 ISSN-Online: 2974-4423

موقع المجلة عبر بنك المعرفة المصري <https://jsezu.journals.ekb.eg>

[JSROSE@foe.zu.edu.eg](mailto:JSROSE@foe.zu.edu.eg)

E-mail البريد الإلكتروني للمجلة

## رؤية تشكيلية للشخصيات الكرتونية بالدمج بين الطباعة والكروشيه فى تصميم معلقات نسجية لحجرة الطفل باستخدام الكانفاس

نجلاء فاروق رجب كسبه

مدرس الملابس والنسيج - قسم الاقتصاد المنزلى - كلية التربية النوعية - جامعة بورسعيد

تاريخ الرفع ٢٠٢٤-٨-٣٠ م تاريخ المراجعة ٢٠٢٤-٩-١٥ م

تاريخ التحكيم ٢٠٢٤-٩-١١ م تاريخ النشر ٢٠٢٤-١٠-٧ م

ملخص البحث:

يهدف البحث إلى دراسة الطابع المميز للشخصيات الكرتونية وإبراز مظاهر جمالها وكذلك تقديم رؤية جديدة لمعلقات حجرة الطفل من خلال تقديم تصميمات مبتكرة ومختلفة عن ما هو متواجد بالأسواق مما يعمل على تلبية إحتياجات الطفل النفسية والسيولوجية وذات طابع وظيفي وجمالى مميز يثرى إكسسوارات حجرة الطفل، وذلك عن طريق الدمج بين فن الطباعة اليدوية والتقنيات المختلفة لفن الكروشيه للوصول إلى أعلى درجة من الجودة الممكنة، حيث قامت الباحثة بتصميم وتنفيذ (١٨) تصميم مقترح لمعلقات لحجرة الطفل مستوحاه من الشخصيات الكرتونية وتنفيذ هذه التصميمات على الكانفاس على هيئة معلقات نسجية بالدمج بين الطباعة بالأسستسل والرسم (بالوان الأكرليك) والكروشيه، وتم عرض هذه المنتجات المنفذة (١٨ معلقة نسجية) مع إستمارة إستبيان على السادة المحكمين المتخصصين وعددهم (٩ محكم) من المتخصصين فى مجال الملابس والنسيج والتربية الفنية، كما تم عرض المنتجات المنفذة (١٨ معلقة نسجية) مع إستمارة إستبيان على المستهلكات وعددهم (٣٥ امرأة)، وقد إستخدمت الباحثة المنهج الوصفي والمنهج التحليلي والمنهج شبه التجريبي ثم إستخدمت الباحثة المعالجة الإحصائية للوصول للنتائج وتحقيق فروض البحث، أثبتت نتائج الدراسة ان (المعلقات النسجية) المنفذة قد حققت درجة قبول فى ضوء متوسطات تقييم السادة المتخصصين وتقييم المستهلكات .

**الكلمات المفتاحية:** رؤية- الشخصيات الكرتونية- الدمج - الطباعة - الكروشيه - المعلقات النسجية- حجرة الطفل- الكانفاس.

### **A plastic vision for cartoon characters by combining printing and crochet in designing textile hangings for the child's room using canvas**

#### **Abstract:-**

The research aims to study the distinctive character of cartoon characters and highlight their beauty aspects, as well as presenting a new vision for children's room pendants by presenting innovative designs that are different from what is available in the markets, which works to meet the child's psychological and physiological needs and has a distinctive

functional and aesthetic character that enriches the children's room accessories, through merging Between the art of hand printing and the various techniques of crochet art to reach the highest possible degree of quality, The researcher designed and implemented (18) proposed designs for hangings for the child's room, inspired by cartoon characters, and implemented these designs on canvas in the form of textile hangings by combining stencil printing, drawing (in acrylic colors), and crochet. These implemented products (18 textile hangings) were presented with a questionnaire form on The specialized arbitrators, numbering (19 arbitrators) are specialists in the field of clothing, textiles and art education. The executed products (18 textile hangers) were also presented with a questionnaire form to the consumers, numbering (35 women) , The researcher used the descriptive approach, the analytical approach, and the quasi-experimental approach, then the researcher used statistical treatment to reach the results and achieve the research hypotheses. The results of the study proved that the implemented (textile suspensions) achieved a degree of acceptance in light of the average evaluations of the specialists and the evaluation of the consumers .

**Keywords:** Cartoon characters- Merger- printing- crochet- textile pendants- children's room- canvas.

#### مقدمة البحث:

تعد الشخصيات الكرتونية هي الطريق الأقرب لوجدان الطفل وقلبه لما يتصف سلوك هذه الشخصيات بالسعادة والمرح ( نورة العويد ، ٢٠١٦ )، بحيث تستطيع ان تمد الطفل بالقواعد والقيم بأسلوب ممتع وشيق، مما يجعل هذه الشخصيات الكرتونية هي الخيار الأول لرسائل التوجيه والتوعية للأطفال ( فوزة الزين ، ٢٠٢٠ )، والشخصيات الكرتونية تحظى بشعبية كبيرة عند الكبار والأطفال على حد سواء حيث تتميز بصفات عديدة تجعلها محبوبة والأقبال عليها متزايد حيث أنها تضيف جو من المرح والتسلية والذكاء والثقافات المتعددة وقدرتها على التأثير الإيجابي على مشاعر المشاهدين (خالد عبد التواب ، ٢٠١٨ )، وهناك العديد من الفوائد التربوية التي تقدمها الشخصيات الكرتونية في تعليم الأطفال من بينها القدرة على زيادة التحصيل وتوليد الأفكار العلمية (Kabapinar,2005)، كما تساهم في تعليم بعض القيم الإيجابية مثل " الأمانة والصدق والمساعدة " ( لطيفة بكر ، ٢٠١٧ ) .

يعد فن طباعة المنسوجات من الفنون التي تواكب التطور العصري حيث تعددت التقنيات والأساليب والطرق الأدائية المختلفة والوسائط التي تضيف مجالات تشكيلية متنوعة تثري مجال الطباعة (رشدي عيد وآخرون ، ٢٠١٨ )، وطباعة النسيج هي عملية تطبيق التصميم على القماش بإستخدام عدة طرق للطباعة وهذه التقنية تستخدم لإنتاج منتجات فريدة ومميزة (أسماء

الدجوى ، ٢٠٢٠)، وتتم عملية طباعة النسيج عن طريق تطبيق الصبغات أو الألوان على سطح النسيج وفقاً لتصميم أو رسم معين (هبه منصور، ٢٠١٨)، ومن أهم التقنيات والأساليب الطباعية المعروفة ( الطباعة بالعدد والربط والقالب والشاشة والأستنسل والطباعة بالمناعة والنقل الحرارى والترخيم والمونوتيب وغيرها ) مما يعمل على ثرائه الجمالى والفنى (محمد أبراهيم ، ٢٠١٦)، وتعد الطباعة بالأستنسل من أساليب الطباعة اليدوية المباشرة التى تعتمد على نقل الصبغة أو اللون على سطح النسيج من خلال المساحات المفرغة على المادة العازلة (مها عامر، ٢٠١٣) وهى من أسهل أنواع الطباعة اليدوية فى التنفيذ على الأسطح المختلفة وتمتاز بقلة التكاليف، وتوجد عدة طرق للطباعة بالأستنسل (الرش والبخ والتفريغ والماسك والشريحة ) (على الشريف ، ٢٠١٥) .

كما يعتبر فن الكروشيه من أجمل الأشغال اليدوية الممتعة والسهلة فى التنفيذ، وأصبح ينفذ من خامات متعددة ويستخدم معه أنواع مختلفة من الخيوط ويستخدم فى إنتاج المفروشات والملابس والإكسسوارات (عبده الثبتي ، ٢٠٢١)، ويعد فن الكروشيه شكل من أشكال الحياكة وهو عبارة عن لف الخيط أو حياكته بسنارة أو أبرة صغيرة وهى متعددة المقاسات لتشكيل النسيج على شكل عراوى من الخيوط المتشابكة مع بعضها ( عزة سرحان وآخرون ، ٢٠٢٢)، ويوجد العديد من أساليب فن الكروشيه أهمها ( الكروشيه الأميجمى - العادى - التبتى - التونسى - الجرانى - التركى - الأيرلندى - الفيليه ) (بسمه درويش ، ٢٠٢١) .

يعد فن المعلقات النسجية من الفنون الراقية ذات قيمة فنية وجمالية عالية وهى من الفنون التشكيلية الأكثر ثراء (داليا بكر، ٢٠٢٢)، وهى وسيلة هامة لتجميل المنازل والمبانى وتغطية المساحات الواسعة من الجدران (غالية الشناوى وآخرون، ٢٠١٦)، وتصميم المعلقات النسجية يشبه تصميم اللوحات الفنية من حيث طريقة التكوين والمضمون والشكل والخصائص الفنية ولكنها أكثر صعوبة ودقة لأنها تتطلب إتقان ومهارة فى تنفيذها (ريم درويش ، ٢٠٢١) .

تعد حجرة الطفل مكان مهم ومميز فى نمو الطفل وحياته حيث أنها المكان الذى يقضى فيه معظم وقته ومكان اللعب وتنمية المهارات والمرح لذلك يجب العناية والتركيز على جعلها مريحة مليئة بالأشكال والألوان المحفزة التى تتصف بالجاذبية وتثير إهتمامه وخياله وتخطب وجدانه (علا رسلان ، ٢٠٢٢)، مما يعمل على بناء هذا العالم الصغير الذى ينمو فيه الطفل بأمان وسعادة وتطور مستمر (عزة سرحان وآخرون ، ٢٠١٢) .

لوحات الكانفاس هى لوحات مصنوعة من قماش منسوج قوى وتستخدم فى جميع أنحاء العالم بشكل كبير لعمل المعلقات والأشغال الفنية التى تتميز بجمال المظهر والمتانة وقوة التحمل لفترة

طويلة دون تلف وهي غير مكلفة ويسهل الطلاء عليها والبعض يطلق عليه " الخيش " ومنها عدة أشكال " المربع والمستطيل والدائري والسداسي " (نجوى كسبه ، ٢٠٢٣) .

#### مشكلة البحث:

يعد تطوير وتجديد كل ما يحيط بالطفل والبيئة المحيطة به من الأمور الهامة والرئيسية لإضفاء أجواء من الحيوية والمرح في حجرة الطفل بشكل يتناسب مع خصائص نموه لتوفير الراحة النفسية له ، ويسعى هذا البحث إلى الأهتمام بحجرة الطفل لما لها من تأثير مباشر على نموه وسلوكه من خلال تصميم معلقات نسجية ذات ألوان زاهية ومحفزة وتصميمات مبتكرة ذات لمسات فنية جذابة ومرحة تخاطب روح الطفل .

ويمكن صياغة مشكلة البحث في التساؤل الرئيسي الآتي :-

ما إمكانية الإستفادة من الدمج بين الطباعة بالأسستسل وفن الكروشيه في تصميم معلقات نسجية مستوحاة من الشخصيات الكرتونية لإثراء حجرة الطفل بإستخدام الكانفاس ؟  
ويشتق منها التساؤلات التالية :-

- ١- ما مدى التوليف بين الخيوط وألوان الأكرليك لتنفيذ المعلقات النسجية ؟
- ٢- ما إمكانية الإستفادة من الشخصيات الكرتونية لإثراء صناعة معلقات نسجية لحجرة الطفل؟
- ٣- ما إمكانية توظيف فن الكروشيه بأنواعه وتقنياته المختلفة في تنفيذ معلقات لحجرة الطفل ؟
- ٤- ما مدى تقبل السادة المتخصصين للمنتجات المنفذة ؟
- ٥- ما مدى تقبل المستهلكات للمنتجات المنفذه ؟

#### هدف البحث:

- ١- تنفيذ أنماط مختلفة من معلقات حجرة الطفل تتميز بالتجديد والإبتكار .
- ٢- تطويع التأثيرات الجمالية والتشكيلية للشخصيات الكرتونية في تنفيذ معلقات نسجية مبتكرة .
- ٣- الإستفادة من الدمج بين الطباعة والكروشيه بإستخدام الكانفاس في إثراء معلقات لحجرة الطفل .
- ٤- تساهم المعلقات النسجية في تنمية الذوق الفني للطفل .
- ٥- تقديم رؤية مبتكرة للمعلقات النسجية تجمع بين طباعة الشخصيات الكرتونية وتقنيات فن الكروشيه ذات قيم جمالية وفنية .
- ٦- إستخدام خامات متعددة في المزج بين الخيوط المختلفة وألوان الأكرليك لإنتاج معلقات نسجية برؤية معاصرة .

### أهمية البحث:

- ١- تنمية الحس الفنى والجمالى من خلال إبتكار تصميمات مستوحاة من الشخصيات الكرتونية.
- ٢- التأكيد على إستحداث معلقات لـحجرة الطفل لما لها من تأثير على نفسية وتنشئة الطفل .
- ٣- أهمية إنتقاء معلقات نسجية لـحجرة الطفل من (٣-١١ سنة ) لتنمية الذوق الفنى للطفل .
- ٤- تطوير إنتاج معلقات نسجية لـحجرة الطفل بدمج الكروشيه مع الطباعة اليدوية على الكانفاس بإستخدام الخامات المتنوعة .
- ٥- يسلط الضوء على أسلوب جديد لإنتاج المعلقات النسجية .
- ٦- البعد عن الأساليب التقليدية عند تنفيذ معلقات لـحجرة الطفل .

### حدود البحث:

- ١- الحد الموضوعي : تصميم وتنفيذ (١٨) تصميم مقترح لمعلقات نسجية بإستخدام شخصيات كرتونية متنوعة .
- ٢- الحد البشرى : عدد (١٩) من السادة المتخصصين فى مجال الملابس والنسيج والتربية الفنية، وعدد (٣٥) من المستهلكات .
- ٣- الحد المكانى : كلية التربية النوعية ( جامعة بورسعيد - جامعة دمياط - جامعة حلوان - جامعة الأسكندرية )
- ٤- الحد الزمنى : العام الميلادى (٢٠٢٣ - ٢٠٢٤) .
- ٥- الحد التطبيقي : - مختارات من الرسوم والشخصيات الكرتونية .  
- ألوان أكريليك .  
- لوحات من الكانفاس مقاس (٢٥\*٢٥) و(٣٠\*٣٠) و(٤٠\*٣٠) و(٤٠\*٤٠) سم ودائرية قطرها (٥٠) سم .  
- ورق شفاف (لرسم التصميمات)- (أستنسل) بلاستيك مقوى - قطر (لتفريغ البلاستيك) .  
- مدقات أسفنج - رول أسفنجى .  
- الخيوط المستخدمة : (خيوط مصرى ماركة (spring) - خيوط تركى ماركة (Sky / Aliza Diva) - خيوط كوتون بارليه ماركة (مصر البيضاء) .  
- أنواع الكروشيه ( كروشيه عادى - كروشيه أميجرومى ) .  
- غرز الكروشيه المستخدمة ( الدائرة السحرية - السلسلة - الحشو - المنزقة - النصف عمود - عمود بلفة - عمود بلفتين ) .

### منهج البحث:

يتبع البحث المنهج شبه التجريبي والمنهج الوصفي والمنهج التحليلي للوصول لأهداف البحث وتحقيق فروضه.

### أدوات البحث:

١- إستمارة إستبيان للمتخصصين لتقييم المنتجات (المعلقات النسجية) المنفذة بإستخدام الكانفاس ملحق (١).

٢- إستمارة إستبيان للمستهلكات لتقييم المنتجات (المعلقات النسجية) المنفذة بإستخدام الكانفاس ملحق (٢).

### عينة البحث:

أشتملت عينة البحث على ما يلي:

١- المتخصصين وعددهم (١٩) من السادة أعضاء هيئة التدريس المتخصصين فى مجال الملابس والنسيج والتربية الفنية بالكلية والكليات المناظرة للتعرف على آرائهم فى المنتجات المنفذة.

٢- المستهلكات وعددهم (٣٥) للتعرف على آرائهم فى المنتجات المنفذة.

### فروض البحث:

١- يوجد فروق دالة أحصائياً بين تقييم تصميم المعلقات النسجية المبتكرة بإستخدام الكانفاس فى محور المعلقات النسجية وفقاً لآراء المتخصصين .

٢- يوجد فروق دالة أحصائياً بين تقييم تصميم المعلقات النسجية المبتكرة بإستخدام الكانفاس فى محور الأسس الفنية للتصميم وفقاً لآراء المتخصصين .

٣- يوجد فروق دالة أحصائياً بين تقييم تصميم المعلقات النسجية المبتكرة بإستخدام الكانفاس فى محور الجانب الوظيفى وفقاً لآراء المتخصصين .

٤- يوجد فروق دالة أحصائياً بين تقييم تصميم المعلقات النسجية المبتكرة بإستخدام الكانفاس لمحاور التقييم ككل وفقاً لآراء المتخصصين .

٥- يوجد فروق دالة أحصائياً بين تقييم تصميم المعلقات النسجية المبتكرة بإستخدام الكانفاس وفقاً لآراء المستهلكات .

٦- يوجد علاقة إرتباطية دالة إحصائياً بين (ترتيب المتخصصين - ترتيب المستهلكات) للمعلقات النسجية المبتكرة بإستخدام الكانفاس .

مصطلحات البحث :-

١- رؤية - vision

هى وصف للسلوك والنهج والطريقة المستخدمة فى العمل لتحقيق ما نريد الوصول إليه (شيماء عبد العزيز وآخرون ، ٢٠٢٢) .

٢- الشخصيات الكرتونية :- Cartoon characters

هى شكل من أشكال الفنون الثنائية الأبعاد وهو رسم شبه واقعى أو غير واقعى معد للفكاهة والمرح أو الكاريكاتير أو الهجاء (بلال أحمد وآخرون ، ٢٠١٤)، وكلمة كرتون يتم إستخدامها للإشارة إلى الرسوم الكرتونية الثابتة أو المتحركة، وهى تستخدم عادة للإشارة إلى الأفلام والبرامج القصيرة المخصصة للأطفال وهى تضم رسوم للحيوانات أو الأبطال الخارقين أو الشخصيات الخيالية أو الجماد كما أنها تساعد أيضاً فى زيادة تحصيل الأطفال وسرعة التعلم (هبه الله مازن ، ٢٠١٨) .

٣- الدمج :- Merger

المرج بين أكثر من عنصر لإعطاء أفكار جديدة تجمع بين سمات فنية متعددة (رشدى عيد وآخرون ، ٢٠١٨) .

٤- الطباعة بالأستنسل :- Stencil printing

هى من أقدم أنواع الطباعة اليدوية التى عرفها الإنسان وتعتمد على نقل التصميم المراد طباعته على ألواح بلاستيك أو ورق مقوى أو خشب ثم يتم تفريغ التصميم بإستخدام مشرط أو مقطع أو قطر أو مقاطع خاصة وتوضع على السطح المراد طباعته بحيث تسمح بنفاذ ألوان الطباعة فى الأماكن التى تم تفريغها وتمنع نفاذ الألوان فى الأماكن الأخرى ويتم الطباعة بالدق أو الرش . (غادة حسن وآخرون ، ٢٠٢١)

٥- الكروشيه :- Crochet

هو عبارة عن لف الخيط على أبرة صغيرة وتكون هذه الأبرة لها طرف معكوف ويختلف فى حجمه حسب نمرة الأبرة ، ويستخدم معها خيوط متنوعة مثل خيوط الصوف أو القطن أو الكرمية وغيرها ، وكلمة كروشيه هى كلمة أصلها فرنسى والمقصود بها "الخطاف الصغير". (سالية خفاجى ، ٢٠٢٠)

٦- المعلقات النسجية :- Textile pendants

هى شكل من أشكال الأعمال الفنية وهى كل ما يعلق على الجدران لإستخدامه وظيفياً وجمالياً ونفعياً (سهير النمر وآخرون ، ٢٠٢١)، وكانت بداية ظهور المعلقات فى فرنسا فى



القرن الحادى عشر وظلت فى تطور مستمر حتى العصر الحالى .(غادة الصياد وآخرون ،  
٢٠١٩)

#### ٧- حجره الطفل :- The child's room

يعرفها علماء النفس بإنها المملكة أو العالم الخاص بالطفل وماتحتويه من أغراض خاصة به وهى تتكون من الأثاث والجدران والمفروشات والإكسسوارات وملابسه وأعباه الخاصة به وكل هذه العوامل تؤثر على نفسية الطفل وتنمى قدراته وتوسع مداركه .(ريهام النقيب وآخرون ، ٢٠٢٠)

#### ٨- الكانفاس :- Canvas

هى لوحات مصنوعة من قماش منسوج قوى ناعم أو خشن وتشد على إطار من الخشب ويكون مخفى لىتمكن الفنان من الطباعة أو الرسم عليه ، وهى تضىف لمسات إبداعية وفنية راقية لديكور المنزل . (نجوى كسبه ، ٢٠٢٣)

#### الخطوات الاجرائية للبحث :-

تسير اجراءات البحث وفقاً للخطوات التالية :-

- ١- الأطلاع على الأبحاث المرتبطة بموضوع البحث والمراجع العلمية والدوريات .
- ٢- دراسة بعض الشخصيات الكرتونية للوقوف على جمالياتها والإختيار من بينها ما يتناسب مع تنفيذ المنتج .
- ٣- إختيار بعض الشخصيات الكرتونية التى يمكن توظيفها فى عمل المنتجات .
- ٤- إعداد تصميمات مبتكرة مستوحاة من الشخصيات الكرتونية (١٨ تصميم ) .
- ٥- تنفيذ (١٨) معلقة نسجية على الكانفاس بإستخدام التصميمات المقترحة المستوحاه من الشخصيات الكرتونية وتنفيذها ( بالطباعة بالأستنسل والرسم " بألوان الأكرليك " - خيوط لتطويح تقنيات فن الكروشيه فى تنفيذ أجزاء من التصميمات) .
- ٦- إعداد أدوات التحكيم للمعلقات النسجية المنفذة :-
  - أ- إستمارة إستبيان لأستطلاع آراء المتخصصين فى المنتجات المنفذة (ملحق ١)
  - ب- إستمارة إستبيان لأستطلاع آراء المستهلكات فى المنتجات المنفذة (ملحق ٢)
- ٧- اجراءات إختبارات الصدق والثبات لأدوات البحث ( إستمارات تحكيم المعلقات النسجية ) .
- ٨- التحليل الإحصائى وإستخلاص نتائج البحث .
- ٩- مناقشة النتائج التى تم التوصل إليها وتفسيرها .
- ١٠- تقديم التوصيات والمقترحات بناء على النتائج التى توصل إليها البحث الحالى .

## الأطار النظرى للبحث :-

تم الاطلاع على العديد من الدراسات السابقة ذات الإرتباط بموضوع البحث وكان أهمها :-  
الدراسات السابقة :-

### ١-دراسات تتعلق " بالشخصيات الكرتونية " :-

- دراسة (Buruturan ,2014) :- هدف الدراسة هو التأكيد على ان الشخصيات الكرتونية ذو أثر فعال فى تعليم الرياضيات ، حيث توصلت الدراسة إلى فعالية إستخدام الشخصيات الكرتونية فى زيادة التحصيل الدراسى لتلاميذ المرحلة الأبتدائية .

- دراسة ( إيمان عبد اللطيف ، ٢٠١٧ ) :- هدف الدراسة هو التعرف على أنواع المفاهيم العلمية التى تقدم فى الرسوم المتحركة وإكساب المفاهيم العلمية المناسبة لأطفال مرحلة رياض الأطفال وقد تم بناء برنامج تعليمى للرسوم المتحركة الأنسانية لتنمية المفاهيم العلمية المجردة لطفل ما قبل المدرسة بالمستوى الثانى ، وتوصلت الدراسة إلى ان الرسوم المتحركة تلعب دوراً هاماً فى حياة الطفل وترويده بالأفكار والمعارف بصورة جذابة تعتمد على الصورة والصوت والألوان والحركة مما يساعد على تثقيفه وتوعيته .

- دراسة ( عبد العزيز طلبه وآخرون ، ٢٠١٧ ) :- هدف الدراسة هو التأكيد على دور الألعاب الألكترونية القائمة على الشخصيات الكرتونية فى إكساب الأطفال المفاهيم الوقائية والعديد من الأهداف التربوية مما يساعدهم على حماية أنفسهم من الأخطار التى قد يتعرضون لها بحكم خطورة مرحلتهم العمرية ، وتوصلت الدراسة إلى ان الألعاب الألكترونية ساعدت فى تخفيف التوتر عند بعض الأطفال كما أنها ساعدت فى زيادة تركيز الأطفال للعديد من المفاهيم الوقائية .

- دراسة ( نهاد سلامة ، ٢٠٢٢ ) :- هدفت الدراسة إلى تحديد فعالية الرسوم الكرتونية فى تنمية المفاهيم الرياضية لدى تلاميذ المرحلة الأبتدائية وتوصلت الدراسة لأثبات ان الرسوم الثابتة والمتحركة لها تأثير فى التفكير والتحصيل الدراسى وخاصة تلاميذ الصفوف الأولية وطفل ما قبل المدرسة .

### ٢-دراسات تتعلق " بالطباعة " :-

- دراسة ( مها عامر وآخرون ، ٢٠١٥ ) :- هدف الدراسة هو الإستفادة من الطباعة بالأستنسل فى إبتكار معلقات نسجية طباعية كوسيلة تعليمية بصرية لرفع المستوى التعليمى لدى الأطفال فى مرحلة ما قبل المدرسة، وتوصلت الدراسة إلى فاعلية إستخدام الطباعة بالأستنسل فى تعليم الأطفال حروف الهجاء العربية فى مرحلة رياض الأطفال.

- دراسة ( جمعه عبد الجواد وآخرون ، ٢٠١٧ ) :- هدف الدراسة هو تحقيق قيم وأبعاد جمالية وفنية غير تقليدية من خلال الجمع بين أسلوبى الطباعة بالأستنسل والترخيم ، وقد توصلت الدراسة إلى تحقيق معالجات وحلول تشكيلية مبتكرة تجمع بين القصد والعفوية مما ساعد على إبتكار أعمال فنية طباعية ذات طابع خاص .
- دراسة ( إيهاب فاضل وآخرون ، ٢٠٢٢ ) :- هدفت الدراسة إلى تقديم رؤية جديدة لتجميل وزخرفة ملابس السيدات بتصميمات مبتكرة من فن الرانجولى عن طريق التوليف بين الطباعة والتنطريز والكروشييه للوصول إلى أعلى جودة ممكنة ، وتوصلت الدراسة إلى ان وحدة الرانجولى وحدة فنية متكاملة غنية بالعديد من الوحدات الزخرفية ذات ألوان جذابة والتي ساهمت فى إبتكار أزياء خارجية للسيدات تجمع بين الأصالة والمعاصرة .
- ٣-دراسات تتعلق " بالكروشييه " :-
- دراسة ( رأفت عزام وآخرون ، ٢٠١٨ ) :- هدفت الدراسة إلى إثراء القيم الفنية والجمالية لملابس السيدات عن طريق الدمج بين فن الطباعة بالعقد والربط وفن الكروشييه، وتوصلت الدراسة إلى إبتكار تصميمات جديدة ذات تأثيرات لونية وزخرفية متنوعة على المنسوجات مما أدى إلى الإنفراد بالتصميم وإنتاج ملابس غير متشابهة تحمل طابع مميز لكل منها .
- دراسة ( هبه الدسوقي ، ٢٠١٩ ) :- هدف الدراسة هو البحث عن أساليب جديدة مبتكرة لدمج فن الكروشييه مع ملابس السهرة بإستخدام غرزة الياسمينة وخيوط وخامات محددة وتوظيفهم معاً، وتوصلت الدراسة إلى إبتكار مجموعة من المنتجات الملبسية للسيدات مطعمة بالكروشييه مما يساهم فى الأرتقاء بالجانب الجمالى لملابس السهرة للسيدات .
- دراسة ( حنان المصرى ، ٢٠٢١ ) :- هدفت الدراسة إلى الإستفادة من الإمكانيات الفنية والتشكيلية لفن الكروشييه فى عمل تذكارات سياحية مستوحاة من العصر الفرعونى وتوصلت الدراسة إلى تطويع تقنيات فن الكروشييه المختلفة فى تنفيذ مجسمات مستوحاة من العصر الفرعونى وإمكانية الإستفادة منها كهدايا تذكارية والإستفادة منها أيضاً فى مجال المشروعات الصغيرة .
- دراسة ( هدى عبد الرحيم ، ٢٠٢٣ ) :- هدف الدراسة هو توظيف الإمكانيات الجمالية والتشكيلية للكروشييه السطحى لإثراء القيم الجمالية للملابس القابلة للتحول ، وتوصلت الدراسة إلى تصميم وتشكيل وتنفيذ ملابس قابلة للتحول فى ضوء الموضة البطيئة وتقليل الأنسياق وراء الموضة السريعة بحيث تتميز بالحدائثة وتحقق مفهوم الأستدامة وصديقة للبيئة .

٤-دراسات تتعلق " بالمعلقات النسجية " :-

- دراسة ( مروة حمود وآخرون ، ٢٠١٧ ) :- هدفت الدراسة إلى إستحداث تصميمات مستوحاة من الأشكال ذات الطابع التجريدى من الأعمال الفنية (لكاندنسكى)، وتوصلت الدراسة إلى إبتكار تصميمات تجريدية نسجية مطبوعة معاصرة تتاسب الغرض الوظيفى والجمالى للمنزل العصرى .

- دراسة ( غالية سليم وآخرون ، ٢٠١٨ ) :- هدف الدراسة هو دراسة جماليات الخلايا داخل جسم الإنسان لإثراء القيم الوظيفية والفنية للمعلقات المستخدمة فى تجميل الحوائط الداخلية فى المؤسسات العلاجية ، وتوصلت الدراسة إلى إبتكار وإنتاج معلقات جدارية نسجية بإستخدام أسلوب السجاد النصف ميكانيكى المستوحاه من خلايا جسم الإنسان .

- دراسة ( جمال رضوان وآخرون ، ٢٠٢٠ ) :- هدف الدراسة هو إثراء فن المعلقات النسجية برؤية معاصرة وجديدة بإستخدام الدمج بين أسلوب الوبرة نصف اليدوية وأسلوب إنتاج الجوبلان بإستخدام الجاكارد الميكانيكى بخامات وألوان مختلفة ، وتوصلت الدراسة إلى إمكانية دمج الأسلوبين معا فى الحصول على تجسيم للمعلقات النسجية مما يؤدي إلى إثراء القيمة الجمالية والفنية للمعلقات والحصول على معلقات نسجية بتصميم حديث معاصر .

- دراسة ( إيمان صلاح ، ٢٠٢٢ ) :- هدف الدراسة هو إبتكار تصميمات لمعلقات نسجية مستوحاة من تكوينات أشكال وأجسام وألوان الفن الأفريقى وتم تنفيذها بإستخدام الحاسب الآلى ، وتوصلت الدراسة إلى أهمية إثراء صناعة المعلقات النسجية بزخارف وألوان ورموز الفن الأفريقى برؤية جديدة تتناسب مع اتجاهات السوق المعاصر .

٥-دراسات تتعلق " بحجرة الطفل " :-

- دراسة ( رشا مبارك ، ٢٠١٦ ) :- هدف الدراسة هو الإستفادة من علم طاقة المكان "الفينج شوى" فى إثراء جماليات مفروشات حجرة الطفل ، وتوصلت الدراسة إلى تنفيذ أنماط متعددة من مفروشات حجرة الطفل تتميز بالإبتكار والتجديد مما يساهم فى تنمية الذوق الفنى للطفل .

- دراسة ( منى النحاس وآخرون ، ٢٠١٧ ) :- هدفت الدراسة إلى التأكيد على أهمية تأثير الألوان على الحالة النفسية والسلوكية للطفل وذلك بتوظيف مجموعة من أعمال الفنان "خوان ميرو" فى إبتكار تصميمات جديدة لمفروشات حجرة الطفل ، وتوصلت الدراسة إلى ان هذه التصميمات المبتكرة للمفروشات لها تأثير على إدراك وقوة ملاحظة الطفل والربط

بين العناصر لتكوين علاقات جديدة من خلال العناصر والألوان الموجودة فى غرفة الطفل.

- دراسة (وسام عبد الموجود ، ٢٠٢٠) :- هدف الدراسة هو قياس فاعلية استراتيجية "الجيجسو" فى تنمية مهارات طالبات الإقتصاد المنزلى لتنفيذ أبليكات بشرائط الستان بإستخدام النول اليدوى ، وتوصلت الدراسة إلى إستحداث طرق متعددة لتنفيذ أبليكات بشرائط الستان متعددة المقاسات والألوان لزخرفة مفروشات حجرة الطفل والعمل على تعزيز روح المشاركة بين الطالبات .

٦-دراسات تتعلق " بالكانفاس " :-

- دراسة ( نجوى كسبه ، ٢٠٢٣) :- هدف الدراسة هو الإستفادة من الدمج بين بعض التراكيب النسجية وأنواع الخيوط المختلفة وألوان الأكرليك لإنتاج معلقات نسجية على الكانفاس مستوحاة من التأثيرات الجمالية والتشكيلية للوجوه والرموز والزخارف الأفريقية ، وتوصلت الدراسة إلى ان الدمج بين الأسلوبين عمل على إثراء المعلقات النسجية فنياً وجمالياً .

الجانب التطبيقى للبحث :-

١- قامت الباحثة بإبتكار (١٨) تصميم مستوحاة من بعض الشخصيات الكرتونية تصلح كمعلقات نسجية لحجرة الطفل .

٢- قامت الباحثة برسم الخطوط الخارجية (out line) للشخصيات الكرتونية والمساحات التى سيتم تفرغها والمراد طباعتها على الأستنسل (شفاف بلاستيك قوى).

٣- قامت الباحثة بتفريغ الأستنسل بإستخدام القطر ثم تثبيت الأستنسل على سطح لوحات الكانفاس ليسهل طباعة التصميمات بألوان الأكرليك .

٤- قامت الباحثة بإستخدام خيوط بألوان وأنواع مختلفة لتنفيذ بعض الأشكال الموجودة فى التصميمات المقترحة بإستخدام تقنيات و غرز متنوعة من الكروشيه .

٥- قامت الباحثة بتثبيت قطع الكروشيه المنفذة على لوحات الكانفاس بإستخدام (غرز السراجة اليدوية ) .


- والجدول التالى يوضح أنواع الخيوط المختلفة المستخدمة فى تنفيذ المنتجات :-

جدول (١) أنواع الخيوط المستخدمة في تنفيذ المنتجات


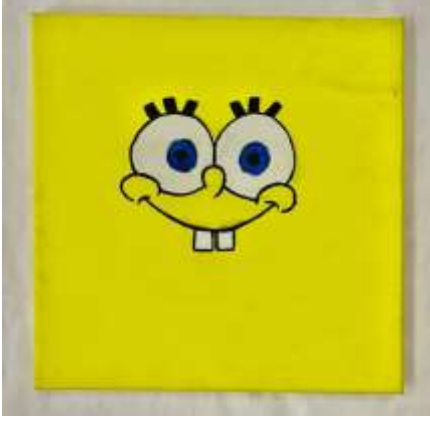


			
خيوط كوتون بارليه ماركة ( مصر البيضاء )	خيوط تركي ماركة (Aliza Diva)	خيوط تركي ماركة (Sky)	خيوط مصرى ماركة (spring)

جدول (٢) الأدوات المستخدمة في تنفيذ المعلقات النسجية

شكل الادوات	وصف الأدوات	م
	<b>ألوان الأكريليك :-</b> هي ألوان تخلط بمواد راتنجية تخليقية بولى أكريلات ومشتقاتها، وتستخدم فى الطلاء وتسمى بالبويات البلاستيكية، وتتميز بالثبات وسرعة الجفاف وتقاوم الغسيل والأصفرار والتحلل .	١
	<b>(الأسنسل) بلاستيك مقوى :-</b> هو ورق بلاستيك شفاف يشبه ورق الأشعة فى المستشفيات ويباع على شكل أفرخ فارغة أو مجهزة للإستعمال .	٢
	<b>قطر :-</b> هو سلاح بشفرة حادة ومقبض من البلاستيك، يستخدم لتفريغ البلاستيك الشفاف (الأسنسل) أو لقطع الورق .	٣
	<b>الكانفاس :-</b> هي لوحات من قماش منسوج قوى ومتين ويوجد منه نوعان (خشن وناعم) ، وتستخدم كالوحات فنية، فهي تصلح للرسم والطباعة، ويوجد منه المربع والمستطيل والدائرى والسداسى .	٤
	<b>رول الطباعة :-</b> هو يتكون من أسفنج مطاطى صناعى ويد من البلاستيك أو الخشب، وهى تساعد على توزيع الألوان والطباعة بشكل جيد، ويسهل غسلها بشكل سريع وسهل .	٥

	<p>مدقات الطباعة :- هى مصنوعة من الأسفنج ومزودة بمقبض خشبى صلب يستخدم فى الطباعة بالأستسل، حيث يتم غمر الأسفنج باللون ثم يوزع على السطح المراد طباعته بضربات متتالية .</p>
---	--

جدول (٣) عرض وتوصيف المعلقة النسجية المنفذة والمستوحاة من الشخصيات الكرتونية


المعلقة النسجية بعد إضافة الكروشيه	المعلقة النسجية المنفذة بالطباعة والرسم ( بألوان الأكريليك )	
		المنتج الأول
<p>نوع المنتج : معلقة نسجية مساحة الكانفاس (٣٠*٣٠) سم . الشخصية الكرتونية : سبونج بوب . الغرز المستخدمة : السلسلة - الحشو - المنزلة - عمود بلفة - عمود بلفتين . الخيوط المستخدمة : خيط تركى ماركة (Aliza Diva / Sky) .</p>		
		المنتج الثانى
<p>نوع المنتج : معلقة نسجية مساحة الكانفاس (٣٠* ٣٠) سم . الشخصية الكرتونية : الفراشة فوفو . الغرز المستخدمة : السلسلة - الحشو - المنزلة - النصف عمود - عمود بلفة .</p>		

<p>الخيوط المستخدمة : خيط مصرى ماركة (spring) .</p>		
		<p>المنتج الثالث</p>
<p>نوع المنتج : معلقة نسجية مساحة الكانفاس (٣٠* ٣٠) سم الشخصية الكرتونية : البقرة الصغيرة . الغرز المستخدمة : الدائرة السحرية - السلسلة - الحشو - المنزلة - النصف عمود - عمود بلفة . الخيوط المستخدمة : خيط تركى ماركة (Aliza Diva)</p>		
		<p>المنتج الرابع</p>
<p>نوع المنتج : معلقة نسجية مساحة الكانفاس (٢٥* ٢٥) سم . الشخصية الكرتونية : بسيط . الغرز المستخدمة : الدائرة السحرية - السلسلة - الحشو - المنزلة - النصف عمود - عمود بلفة - (كروشيه أميجرومى) . الخيوط المستخدمة : خيط تركى ماركة (Aliza Diva) .</p>		



		<p>المنتج الخامس</p>
<p>نوع المنتج : معلقة نسجية مساحة الكانفاس (٤٠* ٣٠) سم .          الشخصية الكرتونية : فلافلو .          الغرز المستخدمة : الدائرة السحرية - السلسلة - الحشو - المنزلقة - النصف عمود - عمود بلفة - (كروشيه أميجرومي) .          الخيوط المستخدمة : خيط تركي ماركة (Aliza Diva) - خيط كوتون بارليه ماركة (مصر البيضاء)</p>		
		<p>المنتج السادس</p>
<p>نوع المنتج : معلقة نسجية مساحة الكانفاس (٤٠* ٣٠) سم .          الشخصية الكرتونية : دباديبو .          الغرز المستخدمة : الدائرة السحرية - السلسلة - الحشو - المنزلقة - النصف عمود - عمود بلفة - عمود بلفتين - (كروشيه أميجرومي) .          الخيوط المستخدمة : خيط تركي ماركة (Aliza Diva / Sky) - خيط كوتون بارليه (مصر البيضاء)</p>		

		<p>المنتج السابع</p>
<p>نوع المنتج : معلقة نسجية مساحة الكانفاس (٣٠ * ٣٠) سم .          الشخصية الكرتونية : my melody .          الغرز المستخدمة : السلسلة - الحشو - المنزقة - النصف عمود - عمود بلفة .          الخيوط المستخدمة : خيط تركي ماركة (Sky) .</p>		
		<p>المنتج الثامن</p>
<p>نوع المنتج : معلقة نسجية مساحة الكانفاس (٤٠ * ٣٠) سم .          الشخصية الكرتونية : ميني ماوس .          الغرز المستخدمة : الدائرة السحرية - السلسلة - الحشو - المنزقة - النصف عمود - العمود بلفة .          الخيوط المستخدمة : خيط مصرى ماركة (spring) - خيط تركي ماركة (Sky) .</p>		

		<p>المنتج التاسع</p>
<p>نوع المنتج : معلقة نسجية مساحة الكانفاس (٤٠* ٤٠) سم .          الشخصية الكرتونية : أميرة ديزنى (رابونزيل) .          الغرز المستخدمة : الدائرة السحرية - السلسلة - الحشو - المنزقة - النصف عمود - عمود بلفة - عمود بلفتين .          الخيوط المستخدمة : خيط مصرى ماركة (spring) - خيط كوتون بارليه ماركة (مصر البيضاء) .</p>		
		<p>المنتج العاشر</p>
<p>نوع المنتج : معلقة نسجية مساحة الكانفاس (٤٠* ٣٠) سم .          الشخصية الكرتونية : أميرة ديزنى (سندريلا) .          الغرز المستخدمة : السلسلة - الحشو - المنزقة - النصف عمود - عمود بلفة .          الخيوط المستخدمة : خيط تركى ماركة (Aliza Diva) - خيط كوتون بارليه ماركة (مصر البيضاء)</p>		



المنتج  
الحادي  
عشر

نوع المنتج : معلقة نسجية مساحة الكانفاس (٤٠\* ٤٠) سم .

الشخصية الكرتونية : تويتي .

الغرز المستخدمة : الدائرة السحرية - السلسلة - الحشو - المنزقة - النصف عمود - عمود بلفة .

الخيوط المستخدمة : خيط تركي ماركة (Aliza Diva) .



المنتج  
الثاني عشر

نوع المنتج : معلقة نسجية مساحة الكانفاس (٤٠\* ٣٠) سم .

الشخصية الكرتونية : ماشا الصغيرة .

الغرز المستخدمة : الدائرة السحرية - السلسلة - الحشو - المنزقة - النصف عمود - عمود بلفة - عمود بلفتين .

الخيوط المستخدمة : خيط مصري ماركة (spring) .



المنتج  
الثالث عشر

نوع المنتج : معلقة نسجية مساحة الكانفاس (٤٠\* ٣٠) سم .

الشخصية الكرتونية : ستيتش .

الغرز المستخدمة : الدائرة السحرية - السلسلة - الحشو - المنزلة - النصف عمود - عمود بلفة - عمود بلفتين - (كروشييه أميجرومي) .

الخيوط المستخدمة : خيط تركي ماركة (Sky) - خيط مصري ماركة (spring) .



المنتج الرابع  
عشر

نوع المنتج : معلقة نسجية كانفاس قطرها (٥٠) سم .

الشخصية الكرتونية : بوه (pooh) .

الغرز المستخدمة : الدائرة السحرية - السلسلة - الحشو - المنزلة - النصف عمود - عمود بلفة .

الخيوط المستخدمة : خيط كوتون بارليه ماركة (مصر البيضاء) - خيط مصري ماركة (spring) .

		<p>المنتج الخامس عشر</p>
<p>نوع المنتج : معلقة نسجية مساحة الكانفاس (٢٥*٢٥) سم . الشخصية الكرتونية : شفيق . الغرز المستخدمة : الدائرة السحرية - السلسلة - الحشو - المنزقة - النصف عمود - عمود بلفة . الخيوط المستخدمة : خيط تركي ماركة (Sky) - خيط كوتون بارليه ماركة (مصر البيضاء)</p>		
		<p>المنتج السادس عشر</p>
<p>نوع المنتج : معلقة نسجية مساحة الكانفاس (٤٠*٤٠) سم . الشخصية الكرتونية : القط توم . الغرز المستخدمة : الدائرة السحرية - السلسلة - الحشو - المنزقة - النصف عمود - عمود بلفة - عمود بلفتين - (كروشييه أميجرومي) . الخيوط المستخدمة : : خيط تركي ماركة (Aliza Diva) .</p>		

		<p>المنتج السابع عشر</p>
<p>نوع المنتج : معلقة نسجية مساحة الكانفاس (٤٠* ٤٠) سم .          الشخصية الكرتونية : البطة الشقية .          الغرز المستخدمة : الدائرة السحرية - السلسلة - الحشو - المنزقة - النصف عمود - عمود بلفة - عمود بلفتين -          (كروشييه أميجرومي) .          الخيوط المستخدمة : خيط تركي ماركة (Aliza Diva) .</p>		
		<p>المنتج الثامن عشر</p>
<p>نوع المنتج : معلقة نسجية كانفاس قطرها (٥٠) سم .          الشخصية الكرتونية : الثعلب الأصفر .          الغرز المستخدمة : السلسلة - الحشو - المنزقة - النصف عمود - عمود بلفة .          الخيوط المستخدمة : خيط تركي ماركة (Aliza Diva) .</p>		

### بناء أدوات البحث والتحقق من صدقها وثباتها :-

تم إعداد إستبيانات لإستطلاع آراء كل من المتخصصين فى مجال الملابس والنسيج والتربية الفنية والمستهلكات فى المعلقات النسجية المنفذه، وفيما يلى توضيح لخطوات بناء الإستبيانات:

#### أولاً : إستبيان آراء المتخصصين :-

إستبيان آراء المتخصصين فى مجال الملابس والنسيج والتربية الفنية بهدف التعرف على آراء المتخصصين نحو المعلقات النسجية المنفذة . ملحق (١)

الهدف من الإستبيان :- التعرف على آراء كل من المتخصصين فى مجال الملابس والنسيج والتربية الفنية فى المعلقات النسجية المنفذة بإستخدام الدمج بين الطباعة بالأسنتسل والكروشييه على الكانفاس.

وصف الإستبيان : أشتمل على ثلاث محاور كالاتى :-

المحور (الاول) : جانب " المعلقات النسجية " ويندرج أسفله (٥) عبارات بموجب (١٥) درجة  
المحور (الثانى) : جانب "الأسس الفنية للتصميم" ويندرج أسفله (٥) عبارات بموجب (١٥) درجة  
المحور(الثالث) : الجانب "الوظيفى" ويندرج أسفله (٦) عبارات بموجب (١٨) درجة  
وبذلك يكون مجموع عبارات الإستبيان (١٦) عبارة بموجب (٤٨) درجة ويتكون الإستبيان من ميزان تقدير ثلاثى ( مناسب - مناسب إلى حد ما - غيرمناسب ) وذلك لإعطاء :-

( ثلاث درجات ) : مناسب

( درجتان ) : مناسب إلى حد ما

( درجة واحدة ) : غير مناسب

المعاملات الإحصائية لإستبيان آراء المتخصصين :-

#### أولاً : صدق الإستبيان :-

يقصد به قدرة الإستبيان على قياس مما وضع لقياسه، وتم التحقيق من صدق الإستبيان بإستخدام نوعين من الصدق " صدق المحكمين، الصدق الإحصائى "، وفيما يلى توضيح ذلك:

#### أ- صدق المحكمين:

قامت الباحثة بعرض الإستبيان فى صورته المبدئية على أساتذة متخصصين فى مجال الملابس والنسيج والتربية الفنية للتحقق من صدق محتواها وأبداء الرأى فيها، وتحديد مدى مناسبة البنود حيث تتكون إستمارة الإستبيان من ثلاث محاور الأول: المعلقات النسجية، والمحور الثانى: الأسس الفنية للتصميم، والمحور الثالث: الجانب الوظيفى، وتم إجراء التعديلات المقترحة للسادة المحكمين من حذف وتعديل وإضافة وإعادة صياغة بعض البنود وتراوحت نسب الأتفاق بين السادة المحكمين على مدى صلاحية البنود بين (٨٤,٢ : ١٠٠%)، وأصبحت إستمارة الإستبيان مكونة من



(١٦) بند لقياس آراء المتخصصين فى المعلقة المنفذة وذلك لقياس جوانب المعلقة النسجية والأسس الفنية للتصميم والوظيفية فى المعلقة النسجية المنفذة .

ب- الإتساق الداخلى:

يعد صدق المحكمين من أنواع الصدق السطحى أو الظاهرى، لذلك قامت الباحثة بتطبيق الإستبيان على عينة من المتخصصين فى مجال الملابس والنسيج والتربية الفنية بلغ عددها (ن=١٩) للتأكد من صدق الإستبيان عن طريق حساب معاملات الارتباط بين درجة كل بند والدرجة الكلية للمحور وذلك بإستخدام الحزمة الإحصائية المعروفة اختصاراً بSpssV.28 فكانت قيم معاملات الارتباط كما بجدول (٤)

جدول (٤) قيم معاملات الارتباط بين درجات البنود والدرجة الكلية للمحور

رقم بند	قيمة معامل الارتباط	رقم بند	قيمة معامل الارتباط	رقم بند	قيمة معامل الارتباط	رقم بند	قيمة معامل الارتباط
١	**٠,٧٣١	٥	*٠,٢٠٦	٩	**٠,٧٨٥	١٣	**٠,٧٥٥
٢	**٠,٧١٩	٦	**٠,٧٧١	١٠	**٠,٧٢٠	١٤	**٠,٧١٣
٣	*٠,٢١١	٧	**٠,٧٤٥	١١	*٠,٢٢٤	١٥	*٠,٢٠١
٤	**٠,٧٤٢	٨	**٠,٧٠٩	١٢	**٠,٧١٢	١٦	**٠,٧٠٠

(\*) دال عند مستوى ٠,٠٥ (\*\*\*) دال عند مستوى ٠,٠١

يتضح من الجدول (٤) أن قيم معاملات ارتباط البنود بالدرجة الكلية لمحاور الإستبيان دالة إحصائياً عند مستوى ٠,٠١ والبعض الآخر دال إحصائياً عند مستوى ٠,٠٥، أى أنه يوجد إتساق ما بين بنود الإستبيان والدرجة الكلية للمحاور مما يشير إلى أن البنود على درجة مناسبة من الإتساق.

ثانياً: ثبات الإستبيان:

يقصد بالثبات stability دقة الإختبار فى القياس والملاحظة، وعدم تناقضه مع نفسه، وهو النسبة بين تباين الدرجة على المقياس التى تشير إلى الأداء الفعلى للمفحوص، وتم حساب الثبات عن طريق : معامل ألفا كرونباخ Cronbach's alpha ، وطريقة التجزئة النصفية Split –half

أ- طريقة معامل ألفا لكرونباخ :

حيث تم حساب ثبات الإستبيان بإستخدام معامل ألفا لكرونباخ Cronbach's Alpha Coefficient فى حالة حذف درجة البند من الدرجة الكلية للإستبيان فبلغت قيمة معامل ألفا العام (٠,٧١٣) وكانت قيم معامل ألفا لبنود الإستبيان كما بجدول (٥)

جدول (٥) قيم معاملات ألفا لبنود الإستهيبان

رقم البند	قيمة معامل ألفا	رقم البند	قيمة معامل ألفا	رقم البند	قيمة معامل ألفا	رقم البند	قيمة معامل ألفا
١	٠,٧١١	٥	٠,٧٠٨	٩	٠,٧٠٩	١٣	٠,٧١٠
٢	٠,٧١١	٦	٠,٧١٠	١٠	٠,٧٠٩	١٤	٠,٧١٠
٣	٠,٧١٠	٧	٠,٧١١	١١	٠,٧١٠	١٥	٠,٧٠٩
٤	٠,٧١١	٨	٠,٧١١	١٢	٠,٧١٠	١٦	٠,٧١٠

يتضح من الجدول (٥) أن جميع قيم معاملات ألفا لبنود الإستهيبان أقل من قيمة معامل ألفا العام مما يشير إلى أن البنود على درجة مناسبة من الثبات.

#### ب - طريقة التجزئة النصفية:

للتحقق من ثبات الإستهيبان ككل تم استخدام طريقة التجزئة النصفية Split half وبلغت قيمة معامل الارتباط بين نصفي الإستهيبان (٠,٦٥٤) وبعد تصحيح أثر التجزئة بمعادلة سبيرمان وبراون Spearman-Brown بلغت قيمة معامل الثبات (٠,٧٢٣)، ويتضح مما سبق أن الإستهيبان على درجة مناسبة من الثبات .

ومن إجراءات الصدق والثبات السابقة أصبح الإستهيبان مكون من (١٦) بند لقياس المعلقات النسجية والأسس الفنية للتصميم والجانب الوظيفي موزعة على محاوره كما يلي: المحور الأول: المعلقات النسجية ويمثله البنود (من ١ إلى ٥)، المحور الثاني: الأسس الفنية للتصميم ويمثله البنود (من ٦ إلى ١٠)، والمحور الثالث: الجانب الوظيفي ويمثله البنود (من ١١ إلى ١٦)، والإستهيبان بهذه الصورة صالح للتطبيق على عينة البحث الأساسية .

#### ثانياً: إستهيبان آراء المستهلكات :-

يهدف الإستهيبان إلى التعرف على آراء المستهلكات نحو المعلقات النسجية المنفذة ويتكون الإستهيبان من (٦) عبارات ( ملحق ٢ )، وقد استخدم ميزان تقدير "ثلاثي" ( مناسب - مناسب إلى حد ما - غير مناسب ) وذلك لإعطاء :

١- ( ثلاث درجات ) : مناسب

٢- ( درجتان ) : مناسب إلى حد ما

٣- ( درجة واحدة ) : غير مناسب

المعاملات الإحصائية لإستبيان آراء المستهلكات :-

أولاً : صدق الإستبيان:

أ- صدق المحكمين:

قامت الباحثة بعرض الإستبيان فى صورته المبدئية على مجموعة الأساتذة المحكمين المتخصصين فى مجال الملابس والنسيج والتربية الفنية لتحديد مدى مناسبة البنود لقياس رضا المستهلكات عن المنتج وتم إجراء التعديلات المقترحة للسادة المحكمين من حذف وتعديل وإضافة وإعادة صياغة بعض الفقرات، وتراوحت نسبة الأتفاق بين السادة المحكمين على مدى صلاحية العبارات بين (٨٤,٢ : ٩٤,٧%)، وأصبح الإستبيان مكون من (٦) بنود لقياس رضا المستهلكات عن المعلقات النسجية المنتجة .

ب- الإتساق الداخلى:

يعد صدق المحكمين من أنواع الصدق السطحى أو الظاهرى، لذلك قامت الباحثة بتطبيق الإستبيان على عينة من المستهلكات بلغ عددها (ن = ٣٥) وذلك لحساب الإتساق الداخلى للبنود عن طريق حساب معاملات الارتباط بين درجة كل بند والدرجة الكلية للإستبيان وذلك بإستخدام الحزمة الإحصائية المعروفة اختصاراً بSpssV.28 فكانت قيم معاملات الارتباط كما بجدول (٦)

جدول (٦) قيم معاملات إرتباط بنود الإستبيان بالدرجة الكلية

رقم البند	قيمة معامل الارتباط	رقم البند	قيمة معامل الارتباط
١	**٠,٦٣٢	٤	**٠,٦٦٢
٢	*٠,٢٠٣	٥	**٠,٦٠٨
٣	**٠,٦٤١	٦	*٠,٢١٩

(\*) دال عند مستوى ٠,٠٥ (\*\*\*) دال عند مستوى ٠,٠١

يتضح من الجدول (٦) أن قيم معاملات إرتباط البنود بالدرجة الكلية للإستبيان دالة إحصائياً عند مستوى ٠,٠٥ والبعض الآخر دال عند مستوى ٠,٠١ أى أنه يوجد إتساق ما بين بنود الإستبيان والدرجة الكلية مما يشير إلى أن بنود الإستبيان على درجة مناسبة من الإتساق.

ثانياً: ثبات الإستبيان:

أ- طريقة معامل ألفا لكرونباخ :

إستخدمت الباحثة لحساب ثبات الإستبيان معامل ألفا لكرونباخ Cronbach's Alpha Coefficient فى حالة حذف درجة البند من الدرجة الكلية للإستبيان فبلغت قيمة معامل ألفا

العام للإستبيان ككل (٠,٨٤٤) كما تم حساب معامل ثبات كل بند فكانت قيم معاملات الثبات كما هو بجدول (٧)

جدول (٧) قيم معاملات ألفا لبنود الإستبيان

رقم البند	قيمة معامل ألفا	رقم البند	قيمة معامل ألفا
١	٠,٨٤١	٤	٠,٨٤٣
٢	٠,٨٤١	٥	٠,٨٤٢
٣	٠,٨٤٣	٦	٠,٨٤٢

يتضح من الجدول (٧) أن جميع قيم معاملات ألفا لبنود الإستبيان أقل من معامل ألفا العام مما يشير إلى أن البنود على درجة مناسبة من الثبات.

#### ب - طريقة التجزئة النصفية:

للتحقق من ثبات الإستبيان ككل تم إستخدام طريقة التجزئة النصفية Split half وبلغت قيمة معامل الارتباط بين نصفي الإستبيان (٠,٦٨٥) وبعد تصحيح أثر التجزئة بمعادلة سبيرمان وبراون Spearman-Brown بلغت قيمة معامل ثبات الإستبيان ككل (٠,٨٣٦)، ويتضح مما سبق أن الإستبيان يتسم بدرجة مناسبة من الثبات.

ومن إجراءات الصدق والثبات السابقة أصبح الإستبيان مكون من (٦) بنود لقياس تقييم المستهلكات للمعلقات النسجية المنفذة، والإستبيان بهذه الصورة صالح للتطبيق على عينة البحث الأساسية .

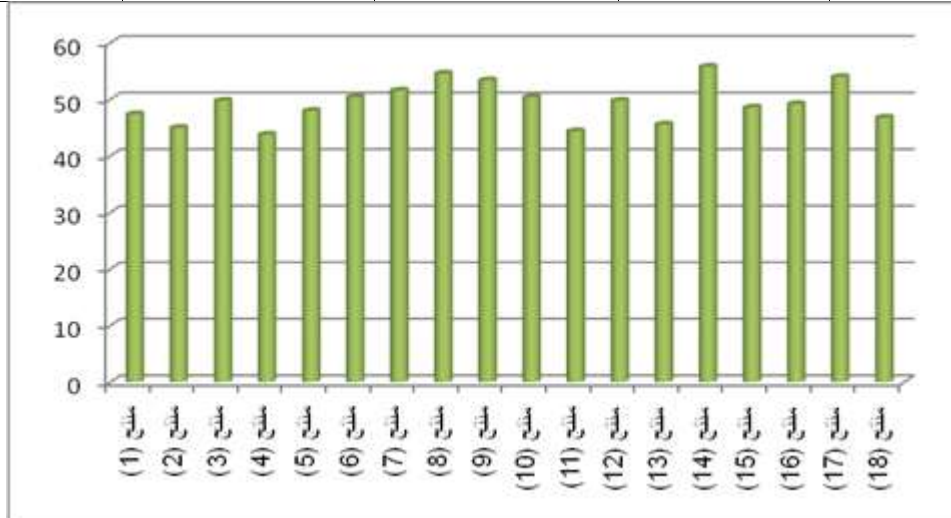
#### نتائج الدراسة ومناقشتها :-

#### الفرض الأول :-

لإختبار صحة الفرض الأول والذي ينص على أنه "يوجد فروق دالة إحصائية بين تقييم تصميم المعلقات النسجية المبتكرة بإستخدام الكانفاس في محور المعلقات النسجية وفقاً لآراء المتخصصين." إستخدمت الباحثة المتوسطات والانحرافات المعيارية وأسلوب تحليل التباين Analysis of Variance للكشف عن الفروق بين المنتجات في محور المعلقات النسجية وفقاً لآراء المتخصصين بواسطة الحزمة الإحصائية المعروفة اختصاراً بSpss.v.28 ويوضح جدول (٨) ، (٩) نتائج هذا الفرض:

جدول (٨) المتوسط والانحراف المعياري ومعامل الجودة وترتيب المنتجات المنفذة باستخدام الكانفاس في محور المعلقات النسجية وفقاً لآراء المتخصصين

المنتج	المتوسط	الانحراف المعياري	معامل الجودة %	ترتيب المنتج
منتج (١)	٤٧,٤	٢,٥١	٨٣,٢	١١
منتج (٢)	٤٥	٣	٧٨,٩	١٤
منتج (٣)	٤٩,٨	٢,٦٨	٨٧,٤	٧
منتج (٤)	٤٣,٨	٤,٥٥	٧٦,٨	١٦
منتج (٥)	٤٨	٢,١٢	٨٤,٢	١٠
منتج (٦)	٥٠,٤	٢,٥١	٨٨,٤	٦
منتج (٧)	٥١,٦	٢,٥١	٩٠,٥	٥
منتج (٨)	٥٤,٦	٢,٥١	٩٥,٨	٢
منتج (٩)	٥٣,٤	٣,٩١	٩٣,٧	٤
منتج (١٠)	٥٠,٤	٣,٢٨	٨٨,٤	٦ مكرر
منتج (١١)	٤٤,٤	٣,٩١	٧٧,٩	١٥
منتج (١٢)	٤٩,٨	٣,٤٢	٨٧,٤	٧ مكرر
منتج (١٣)	٤٥,٦	٣,٩١	٨٠	١٣
منتج (١٤)	٥٥,٨	١,٦٤	٩٧,٩	١
منتج (١٥)	٤٨,٦	٢,٥١	٨٥,٣	٩
منتج (١٦)	٤٩,٢	١,٦٤	٨٦,٣	٨
منتج (١٧)	٥٤	٣	٩٤,٧	٣
منتج (١٨)	٤٦,٨	٢,٦٨	٨٢,١	١٢



شكل بياني (١) لمتوسطات المنتجات المنفذة باستخدام الكانفاس في محور المعلقات النسجية وفقاً لآراء المتخصصين

كما قامت الباحثة بإستخدام أسلوب تحليل التباين Analysis of Variance للكشف عن الفروق بين المنتجات وفقاً لمحور المعلقات النسجية، ويوضح جدول (٩) نتائج هذا الإجراء: جدول (٩) نتائج تحليل التباين للكشف عن الفروق بين المنتجات المنفذة بإستخدام الكانفاس فى محور المعلقات النسجية وفقاً لآراء المتخصصين

المتغير	مصدر التباين	مجموع المربعات	درجات الحرية	متوسط المربعات	قيمة " ف "	مستوى الدلالة
المعلقات النسجية	بين المجموعات	١٠٧٩,٣	١٧	٦٣,٥	٧,١	٠,٠١
	داخـل المجموعات	٦٥١,٦	٧٢	٩,١		
	المجموع	١٧٣٠,٩	٨٩	-		

يتضح من جدول (٩) أن قيمة "ف" دالة إحصائياً عند مستوى ٠,٠١ مما يشير إلى وجود فروق بين تقييم المنتجات المنفذة بإستخدام الكانفاس فى محور المعلقات النسجية وفقاً لآراء المتخصصين، وبإستخدام اختبار Scheffe لمعرفة اتجاه الفروق كانت الفروق لصالح المنتج (١٤) .

ويتضح من الجدول (٨) والشكل (١) ان :-

المعلقة النسجية رقم (١٤) تمثل أفضل التصميمات والمنتجات المنفذة للمعلقات النسجية لحجرة الطفل المستوحاة من الشخصيات الكرتونية فى تحقيق محور ( المعلقات النسجية ) وتفسر الباحثة ان سبب ذلك يعود إلى ان المعلقة النسجية المنفذة لها شكل جديد مبتكر حيث ساهم الدمج بين الطباعة والكروشييه إلى إحداث تأثيرات جمالية وتقديم رؤية تشكيلية جديدة للتصميم المقترح ، وهذا يتفق مع دراسة كل من ( داليا بكر، "٢٠٢٢" ) ، ( رأفت عزام وآخرون، "٢٠١٨" )، ( محمد أبراهيم، "٢٠١٦" ) السابق الإشارة إليهم فى الإطار النظرى .

وفى ضوء ماسبق يمكن قبول الفرض الأول من فروض هذا البحث الذى ينص على :

**"يوجد فروق دالة إحصائياً بين تقييم تصميم المعلقات النسجية المبتكرة بإستخدام الكانفاس فى محور المعلقات النسجية وفقاً لآراء المتخصصين."**

**الفرض الثانى:**

لإختبار صحة الفرض الثانى والذى ينص على أنه " **توجد فروق دالة إحصائياً بين تقييم تصميم المعلقات النسجية المبتكرة بإستخدام الكانفاس فى محور الأسس الفنية للتصميم وفقاً لآراء المتخصصين.**" إستخدمت الباحثة المتوسطات والانحرافات المعيارية وأسلوب تحليل التباين Analysis of Variance للكشف عن الفروق بين المنتجات فى محور الأسس الفنية للتصميم

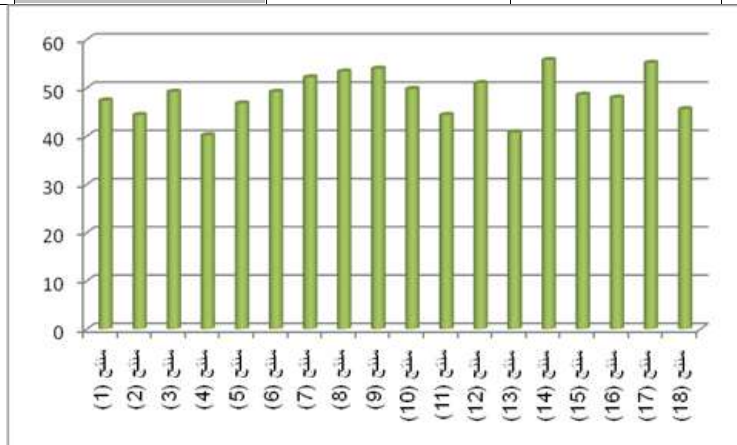
وفقاً لآراء المتخصصين بواسطة الحزمة الإحصائية المعروفة اختصاراً بـ Spss.V.28

ويوضح جدول (١٠) ، (١١) نتائج هذا الفرض:

جدول (١٠) المتوسط والانحراف المعياري ومعامل الجودة وترتيب المنتجات المنفذة باستخدام الكانفاس في

محور الأسس الفنية للتصميم وفقاً لآراء المتخصصين

المنتج	المتوسط	الانحراف المعياري	معامل الجودة %	ترتيب المنتج
منتج (١)	٤٧,٤	١,٣٤	٨٣,٢	١١
منتج (٢)	٤٤,٤	٤,٩٣	٧٧,٩	١٤
منتج (٣)	٤٩,٢	٣,٤٢	٨٦,٣	٨
منتج (٤)	٤٠,٢	٢,٦٨	٧٠,٥	١٦
منتج (٥)	٤٦,٨	٤,٥٤	٨٢,١	١٢
منتج (٦)	٤٩,٢	١,٦٤	٨٦,٣	٨ مكرر
منتج (٧)	٥٢,٢	١,٦٤	٩١,٦	٥
منتج (٨)	٥٣,٤	٣,٩١	٩٣,٧	٤
منتج (٩)	٥٤	٣	٩٤,٧	٣
منتج (١٠)	٤٩,٨	٢,٦٨	٨٧,٤	٧
منتج (١١)	٤٤,٤	٣,٩١	٧٧,٩	١٤ مكرر
منتج (١٢)	٥١	٢,١٢	٨٩,٥	٦
منتج (١٣)	٤٠,٨	٣,٤٢	٧١,٦	١٥
منتج (١٤)	٥٥,٨	١,٦٤	٩٧,٩	١
منتج (١٥)	٤٨,٦	٣,٩١	٨٥,٣	٩
منتج (١٦)	٤٨	٣	٨٤,٢	١٠
منتج (١٧)	٥٥,٢	١,٦٤	٩٦,٨	٢
منتج (١٨)	٤٥,٦	٤,٩٣	٨٠	١٣



شكل بياني (٢) لمتوسطات المنتجات المنفذة باستخدام الكانفاس في محور الأسس الفنية للتصميم وفقاً لآراء المتخصصين

كما قامت الباحثة باستخدام أسلوب تحليل التباين Analysis of Variance للكشف عن الفروق بين المنتجات وفقاً لمحور الأسس الفنية للتصميم، ويوضح جدول (١١) نتائج هذا الإجراء:

جدول (١١) نتائج تحليل التباين للكشف عن الفروق بين المنتجات المنفذة باستخدام الكانفاس في محور الأسس الفنية للتصميم وفقاً لآراء المتخصصين

المتغير	مصدر التباين	مجموع المربعات	درجات الحرية	متوسط المربعات	قيمة " ف "	مستوى الدلالة
الأسس الفنية للتصميم	بين المجموعات	١٧٤٥,٦	١٧	١٠٢,٧	٩,٨	٠,٠١
	داخل المجموعات	٧٥٢,٤	٧٢	١٠,٥		
	المجموع	٢٤٩٨	٨٩	-		

يتضح من جدول (١١) أن قيمة "ف" دالة إحصائياً عند مستوى ٠,٠١ مما يشير إلى وجود فروق بين تقييم المنتجات المنفذة باستخدام الكانفاس في محور الأسس الفنية للتصميم وفقاً لآراء المتخصصين ، وباستخدام اختبار Scheffe لمعرفة اتجاه الفروق كانت الفروق لصالح المنتج (١٤) .

ويتضح من الجدول (١٠) والشكل (٢) ان :-

المعلقة النسجية رقم (١٤) تمثل أفضل التصميمات والمنتجات المنفذة للمعلقات النسجية لحجرة الطفل المستوحاة من الشخصيات الكرتونية في تحقيق محور (الأسس الفنية للتصميم) وتفسر الباحثة ان سبب ذلك يعود إلى ان التصميم المبتكر للشخصية الكرتونية باستخدام الطباعة مع التقنيات المختلفة للكروشييه يتكون من مجموعة ألوان متناسقة من الخيوط وألوان الأكرليك وتتوافق ألوان التصميم مع بعضها بالإضافة إلى الوحدة والترابط بين عناصر التصميم مما يعطى شكل جمالى وجذاب للمعلقة النسجية ، وهذا يتفق مع دراسة كل من ( إيهاب فاضل وآخرون، "٢٠٢٢" ) ، ( جمال رضوان وآخرون، "٢٠٢٠" ) ، ( رشا مبارك، "٢٠١٦" ) السابق الإشارة إليهم فى الإطار النظرى .

وفى ضوء ماسبق يمكن قبول الفرض الثانى من فروض هذا البحث الذى ينص على :  
" توجد فروق دالة إحصائياً بين تقييم تصميم المعلقة النسجية المبتكرة باستخدام الكانفاس فى محور الأسس الفنية للتصميم وفقاً لآراء المتخصصين."

الفرض الثالث:

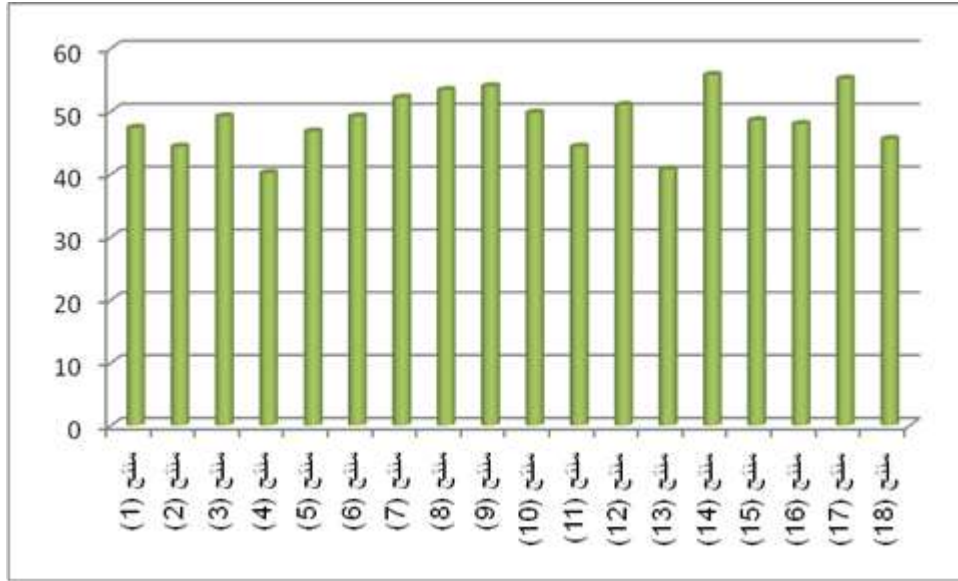
لإختبار صحة الفرض الثالث والذى ينص على أنه " يوجد فروق دالة إحصائياً بين تقييم تصميم المعلقة النسجية المبتكرة باستخدام الكانفاس فى محور الجانب الوظيفى وفقاً لآراء



المختصين". استخدمت الباحثة المتوسطات والانحرافات المعيارية وأسلوب تحليل التباين Analysis of Variance للكشف عن الفروق بين المنتجات في الجانب الوظيفي وفقاً لآراء المختصين بواسطة الحزمة الإحصائية المعروفة اختصاراً بـ Spss.V.28 ويوضح جدول (١٢)، (١٣) نتائج هذا الفرض:

جدول (١٢) المتوسط والانحراف المعياري ومعامل الجودة وترتيب المنتجات المنفذة باستخدام الكانفاس في محور الجانب الوظيفي وفقاً لآراء المختصين

المنتج	المتوسط	الانحراف المعياري	معامل الجودة %	ترتيب المنتج
منتج (١)	٤٤,٥	٣,٥١	٧٨,١	١٢
منتج (٢)	٤١,٥	٣,٥١	٧٢,٨	١٦
منتج (٣)	٤٨	٣,٧٩	٨٤,٢	٧
منتج (٤)	٤٢,٥	٣,٩٩	٧٤,٦	١٥
منتج (٥)	٤٦	٤,١٠	٨٠,٧	١٠
منتج (٦)	٤٧,٥	٢,٢٦	٨٣,٣	٨
منتج (٧)	٥٠	٤,٥٢	٨٧,٧	٤
منتج (٨)	٥١,٥	٣,٥١	٩٠,٤	٣
منتج (٩)	٥٣,٥	٣,٥١	٩٣,٩	١
منتج (١٠)	٤٩,٥	٣,١٥	٨٦,٨	٥
منتج (١١)	٤١	٣,٦٣	٧١,٩	١٧
منتج (١٢)	٤٦,٥	١,٦٤	٨١,٦	٩
منتج (١٣)	٤٣,٥	٢,٥١	٧٦,٣	١٣
منتج (١٤)	٥٣,٥	٢,٩٤	٩٣,٩	١ مكرر
منتج (١٥)	٤٥	٢,٦٨	٧٨,٩	١١
منتج (١٦)	٤٩	١,٥٥	٨٥,٩	٦
منتج (١٧)	٥٢,٥	٣,١٥	٩٢,١	٢
منتج (١٨)	٤٣	٣,١٠	٧٥,٤	١٤



شكل بياني (٣) لمتوسطات المنتجات المنفذة باستخدام الكانفاس في محور الجانب الوظيفي وفقاً لآراء المتخصصين

كما قامت الباحثة باستخدام أسلوب تحليل التباين Analysis of Variance للكشف عن الفروق بين المنتجات وفقاً لمحور الجانب الوظيفي، ويوضح جدول (١٣) نتائج هذا الإجراء: جدول (١٣) نتائج تحليل التباين للكشف عن الفروق بين المنتجات المنفذة باستخدام الكانفاس في محور الجانب الوظيفي وفقاً لآراء المتخصصين

المتغير	مصدر التباين	مجموع المربعات	درجات الحرية	متوسط المربعات	قيمة " ف "	مستوى الدلالة
الجانب الوظيفي	بين المجموعات	١٦٨٨,٤	١٧	٩٩,٣	٩,٤	٠,٠١
	داخل المجموعات	٩٥٨,٥	٩٠	١٠,٧		
	المجموع	٢٦٤٦,٩	١٠٧	-		

يتضح من جدول (١٣) أن قيمة "ف" دالة إحصائياً عند مستوى ٠,٠١ مما يشير إلى وجود فروق بين تقييم المنتجات المنفذة باستخدام الكانفاس في محور الجانب الوظيفي وفقاً لآراء المتخصصين، وباستخدام اختبار Scheffe لمعرفة اتجاه الفروق كانت الفروق لصالح المنتج (٩) ، (١٤) .

ويتضح من الجدول (١٢) والشكل (٣) ان :-

المعلقات النسجية رقم (٩) ، (١٤) تمثل أفضل التصميمات والمنتجات المنفذة للمعلقات النسجية لحجرة الطفل المستوحاة من الشخصيات الكرتونية في تحقيق محور ( الجانب الوظيفي) وتفسر الباحثة ان سبب ذلك يعود إلى أنهما أكثر معلقات نسجية يخلو الشكل العام لهما من العيوب حيث تم تنفيذ غرز الكروشييه والطباعة والرسم بألوان الأكرليك بدقة عالية ، وهذا يتفق مع دراسة

كل من ( بسمة درويش، "٢٠٢١")، ( حنان المصرى، "٢٠٢١")، ( عبده الشيتى، "٢٠٢١") السابق الإشارة إليهم فى الإطار النظرى .

وفى ضوء ماسبق يمكن قبول الفرض الثالث من فروض هذا البحث الذى ينص على :  
**" توجد فروق دالة إحصائياً بين تقييم تصميم المعلقات النسجية المبتكرة باستخدام الكانفاس فى محور الجانب الوظيفى وفقاً لآراء المتخصصين."**

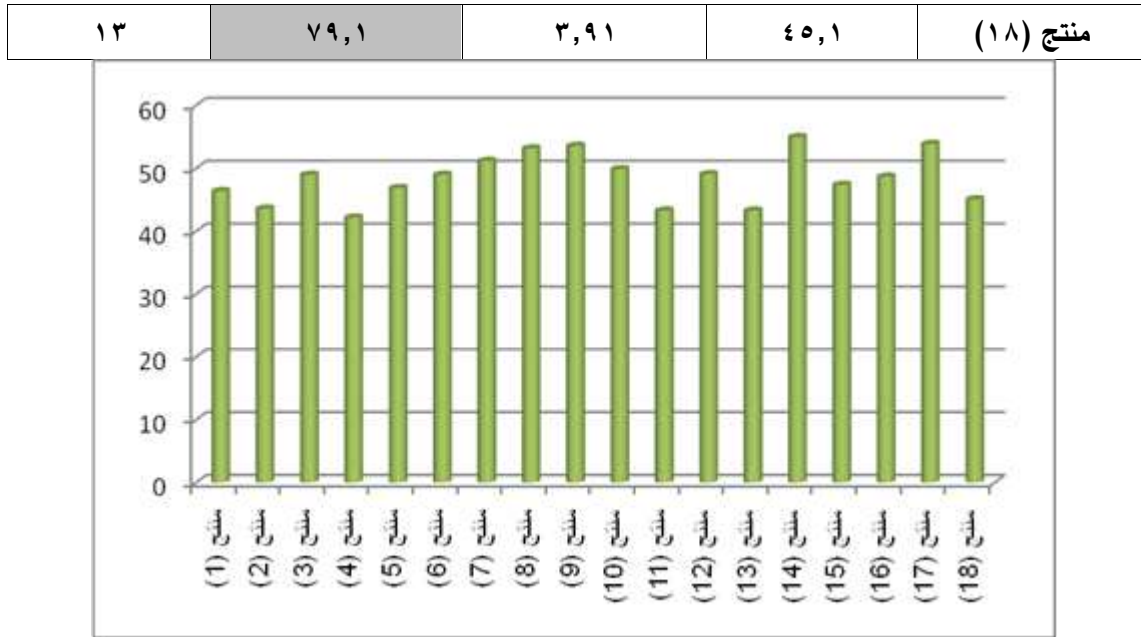
#### الفرض الرابع:

لإختبار صحة الفرض الرابع والذى ينص على أنه **" يوجد فروق دالة إحصائياً بين تقييم تصميم المعلقات النسجية المبتكرة باستخدام الكانفاس لمحاور التقييم ككل وفقاً لآراء المتخصصين."** إستخدمت الباحثة المتوسطات والانحرافات المعيارية وأسلوب تحليل التباين Analysis of Variance للكشف عن الفروق بين المنتجات فى محاور التقييم ككل وفقاً لآراء المتخصصين بواسطة الحزمة الإحصائية المعروفة اختصاراً بـ Spss.V.28 ويوضح جدول (١٤) ، (١٥) نتائج هذا الفرض:

جدول (١٤) المتوسط والانحراف المعيارى ومعامل الجودة وترتيب المنتجات المنفذة باستخدام الكانفاس فى

#### محاور التقييم ككل وفقاً لآراء المتخصصين

المنتج	المتوسط	الانحراف المعيارى	معامل الجودة %	ترتيب المنتج
منتج (١)	٤٦,٤	١,٦٤	٨١,٤	١٢
منتج (٢)	٤٣,٦	٢,٥١	٧٦,٥	١٤
منتج (٣)	٤٩	٢,٩٤	٨٥,٩	٨
منتج (٤)	٤٢,٢	٢,٦٨	٧٤	١٦
منتج (٥)	٤٦,٩	٣,٧٩	٨٢,٣	١١
منتج (٦)	٤٩	٣,٩٩	٨٥,٩	٨ مكرر
منتج (٧)	٥١,٢	٤,١٠	٨٩,٨	٥
منتج (٨)	٥٣,٢	٢,٢٦	٩٣,٣	٤
منتج (٩)	٥٣,٦	٤,٥٢	٩٤	٣
منتج (١٠)	٤٩,٩	٣,٤٢	٨٧,٥	٦
منتج (١١)	٤٣,٣	٢,٦٨	٧٥,٩	١٥
منتج (١٢)	٤٩,١	٤,٥٤	٨٦,١	٧
منتج (١٣)	٤٣,٣	١,٦٤	٧٥,٩	١٥ مكرر
منتج (١٤)	٥٥	١,٦٤	٩٦,٥	١
منتج (١٥)	٤٧,٤	٣,٩١	٨٣,٢	١٠
منتج (١٦)	٤٨,٧	٣	٨٥,٤	٩
منتج (١٧)	٥٣,٩	٢,٦٨	٩٤,٦	٢



شكل بياني (٤) لمتوسطات المنتجات المنفذة باستخدام الكانفاس في محاور التقييم ككل وفقاً لآراء المتخصصين

كما قامت الباحثة باستخدام أسلوب تحليل التباين Analysis of Variance للكشف عن الفروق بين المنتجات وفقاً لمحاور التقييم ككل، ويوضح جدول (١٥) نتائج هذا الإجراء:  
جدول (١٥) نتائج تحليل التباين للكشف عن الفروق بين المنتجات المنفذة باستخدام الكانفاس في محاور التقييم ككل وفقاً لآراء المتخصصين

المتغير	مصدر التباين	مجموع المربعات	درجات الحرية	متوسط المربعات	قيمة " ف "	مستوى الدلالة
محاور التقييم ككل	بين المجموعات	١٤٧٢,١	١٧	٨٦,٦	٦,٤	٠,٠١
	داخل المجموعات	٩٧٤,٢	٧٢	١٣,٥		
	المجموع	٢٤٤٦,٣	٨٩	-		

يتضح من جدول (١٥) أن قيمة "ف" دالة إحصائياً عند مستوى ٠,٠١ مما يشير إلى وجود فروق بين تقييم المنتجات المنفذة باستخدام الكانفاس في محاور التقييم ككل وفقاً لآراء المتخصصين، وباستخدام اختبار Scheffe لمعرفة اتجاه الفروق كانت الفروق لصالح المنتج (١٤).

ويتضح من الجدول (١٤) والشكل (٤) ان :-

١- المعلقة النسجية رقم (١٤) تمثل أفضل التصميمات والمنتجات المنفذة للمعلقات النسجية بتصميمات مستوحاة من الشخصيات الكرتونية في تحقيق جوانب التقييم (ككل) في المنتج .

٢- المعلقة النسجية رقم (٤) تمثل أقل التصميمات والمنتجات المنفذة للمعلقات النسجية بتصميمات مستوحاة من الشخصيات الكرتونية في تحقيق جوانب التقييم (ككل) في المنتج . وفي ضوء ماسبق يمكن قبول الفرض الرابع من فروض هذا البحث الذي ينص على :  
" يوجد فروق دالة إحصائياً بين تقييم تصميم المعلقات النسجية المبتكرة باستخدام الكانفاس لمحاور التقييم ككل وفقاً لآراء المتخصصين."

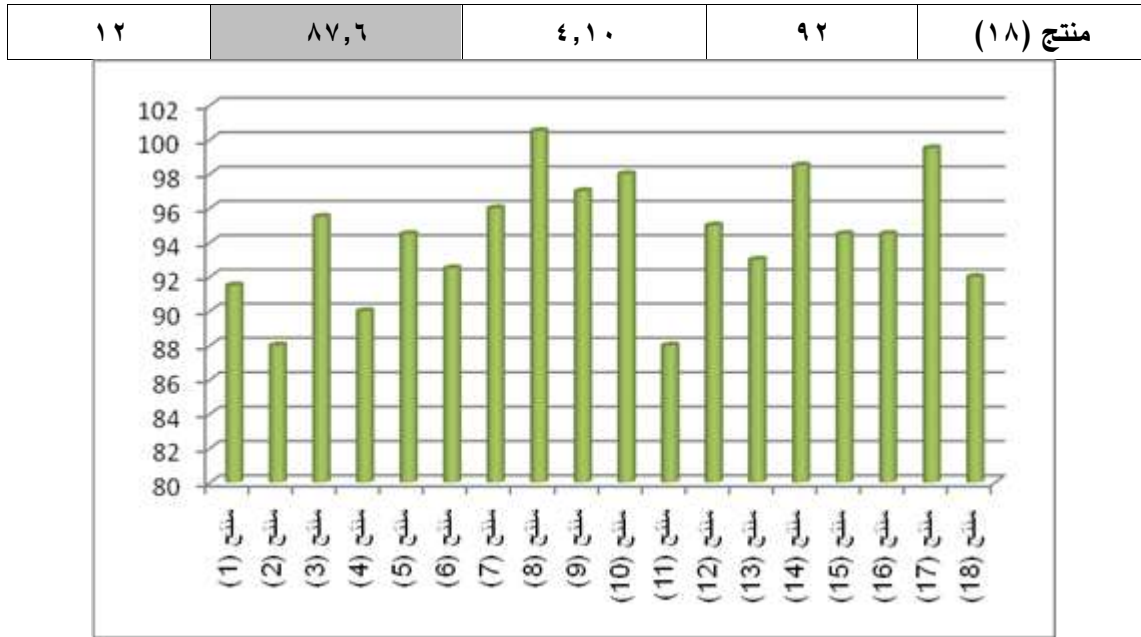
#### الفرض الخامس:

لإختبار صحة الفرض الخامس والذي ينص على أنه " توجد فروق دالة إحصائياً بين تقييم تصميم المعلقات النسجية المبتكرة باستخدام الكانفاس وفقاً لآراء المستهلكات." استخدمت الباحثة المتوسطات والانحرافات المعيارية وأسلوب تحليل التباين Analysis of Variance للكشف عن الفروق بين المنتجات في تصميم المعلقات النسجية المبتكرة وفقاً لآراء المستهلكات بواسطة الحزمة الإحصائية المعروفة اختصاراً بـ Spss.V.28 ويوضح جدول (١٦) ، (١٧) نتائج هذا الفرض:

جدول (١٦) المتوسط والانحراف المعياري ومعامل الجودة وترتيب المنتجات المنفذة باستخدام الكانفاس في

تصميم المعلقات النسجية المبتكرة وفقاً لآراء المستهلكات

المنتج	المتوسط	الانحراف المعياري	معامل الجودة %	ترتيب المنتج
منتج (١)	٩١,٥	٢,٥١	٨٧,١	١٣
منتج (٢)	٨٨	٣,٦٣	٨٣,٨	١٥
منتج (٣)	٩٥,٥	٢,٢٥	٩٠,٩	٧
منتج (٤)	٩٠	٢,٢٩	٨٥,٧	١٤
منتج (٥)	٩٤,٥	١,٦٤	٩٠	٩
منتج (٦)	٩٢,٥	٣,٥١	٨٨,١	١١
منتج (٧)	٩٦	٣,٧٩	٩١,٤	٦
منتج (٨)	١٠٠,٥	٣,١٥	٩٥,٧	١
منتج (٩)	٩٧	١,٥٥	٩٢,٤	٥
منتج (١٠)	٩٨	٤,٥٢	٩٣,٣	٤
منتج (١١)	٨٨	٢,٤٥	٨٣,٨	١٥ مكرر
منتج (١٢)	٩٥	١,٥٥	٩٠,٥	٨
منتج (١٣)	٩٣	٢,٦٨	٨٨,٦	١٠
منتج (١٤)	٩٨,٥	٥,١٧	٩٣,٨	٣
منتج (١٥)	٩٤,٥	٢,٥١	٩٠	٩ مكرر
منتج (١٦)	٩٤,٥	١,٦٤	٩٠	٩ مكرر
منتج (١٧)	٩٩,٥	٣,٥١	٩٤,٨	٢



شكل بياني (٥) لمتوسطات المنتجات المنفذة باستخدام الكانفاس في تصميم المعلقة النسجية المبتكرة وفقاً لآراء المستهلكات

كما قامت الباحثة باستخدام أسلوب تحليل التباين Analysis of Variance للكشف عن الفروق بين المنتجات وفقاً لآراء المستهلكات ، ويوضح جدول (١٧) نتائج هذا الإجراء: جدول (١٧) نتائج تحليل التباين للكشف عن الفروق بين المنتجات المنفذة باستخدام الكانفاس في تصميم المعلقة النسجية المبتكرة وفقاً لآراء المستهلكات

المتغير	مصدر التباين	مجموع المربعات	درجات الحرية	متوسط المربعات	قيمة " ف "	مستوى الدلالة
المنتجات المنفذة	بين المجموعات	١٣٤٩,٤	١٧	٧٩,٤	٨	٠,٠١
	داخل المجموعات	٨٨٩,٥	٩٠	٩,٩		
	المجموع	٢٢٣٨,٩	١٠٧	-		

يتضح من جدول (١٧) أن قيمة "ف" دالة إحصائياً عند مستوى ٠,٠١ مما يشير إلى وجود فروق بين تقييم المنتجات المنفذة باستخدام الكانفاس في تصميم المعلقة النسجية المبتكرة وفقاً لآراء المستهلكات، وباستخدام إختبار Scheffe لمعرفة اتجاه الفروق كانت الفروق لصالح المنتج (٨).

ويتضح من الجدول (١٦) والشكل (٥) ان :-

١- المعلقة النسجية رقم (٨) تمثل أفضل التصميمات والمنتجات المنفذة للمعلقة النسجية بتصميمات مستوحاة من الشخصيات الكرتونية في تحقيق بنود التقييم في المنتج حسب آراء المستهلكات .

٢- المعلقات النسجية رقم (٢) ، (١١) تمثل أقل التصميمات والمنتجات المنفذة للمعلقات النسجية بتصميمات مستوحاة من الشخصيات الكرتونية في تحقيق بنود التقييم في المنتج حسب آراء المستهلكات .

وفي ضوء ما سبق يمكن قبول الفرض الخامس من فروض هذا البحث الذي ينص على :  
" توجد فروق دالة إحصائية بين تقييم تصميم المعلقات النسجية المبتكرة باستخدام الكانفاس وفقاً لآراء المستهلكات."

الفرض السادس:

لإختبار صحة الفرض السادس والذي ينص على أنه " توجد علاقة ارتباطية دالة إحصائية بين (ترتيب المتخصصين - ترتيب المستهلكات) للمعلقات النسجية المبتكرة باستخدام الكانفاس." إستخدمت الباحثة معامل الارتباط Correlation Coefficient التتابعى لبيرسون بواسطة الحزمة الإحصائية المعروفة اختصاراً بـ Sps.v.28 ، ويوضح جدول (١٨) نتائج هذا الفرض:

جدول (١٨) قيمة معامل الارتباط بين ترتيب المتخصصين وترتيب المستهلكات للمنتجات المنفذة من

المعلقات النسجية المبتكرة باستخدام الكانفاس ومستوى دلالاته

البيان	قيمة معامل الارتباط	مستوى الدلالة
ترتيب المتخصصين ترتيب المستهلكات	٠,٩٠٦	٠,٠١

يتضح من جدول (١٨) وجود علاقة ارتباطية موجبة دالة إحصائية عند مستوى ٠,٠١ بين ترتيب المتخصصين وترتيب المستهلكات ، مما يشير إلى إتفاق المتخصصين والمستهلكات على ترتيب المعلقات النسجية المبتكرة باستخدام الكانفاس ، حيث حصل المنتج (١٤) على الترتيب الأول وفقاً لآراء المتخصصين بينما حصل المنتج (٨) على الترتيب الأول وفقاً لآراء المستهلكات .

وبناء على ما سبق يمكن قبول الفرض السادس من فروض هذا البحث الذي ينص على :  
" توجد علاقة ارتباطية دالة إحصائية بين (ترتيب المتخصصين - ترتيب المستهلكات) للمعلقات النسجية المبتكرة باستخدام الكانفاس."

ملخص النتائج :-

١- الحفاظ على فن المعلقات النسجية وحمايته من الإندثار وإحيائه وتدريبه في جميع المراحل التعليمية .

٢- ان التصميمات المقترحة ومنتجات المعلقات النسجية المنفذة باستخدام الكانفاس بالدمج بين الطباعة والرسم ( بألوان الأكريليك ) والتقنيات المختلفة للكروشييه قد حققت درجة قبول في

ضوء متوسطات تقييم السادة المتخصصين للثلاث محاور وهى (المعلقات النسجية والأسس الفنية للتصميم والجانب الوظيفى) وذلك طبقاً لآراء السادة المتخصصين من أساتذة الملابس والنسيج والتربية الفنية .

٣- المعلقات النسجية المنفذة على الترتيب (١٤) ، (٨) ، (١٧) تمثل أفضل التصميمات والمنتجات المنفذة (المعلقات النسجية المبتكرة) والمستوحاه من الشخصيات الكرتونية بإستخدام الكانفاس فى محور المعلقات النسجية وذلك تبعاً لتقييم السادة المتخصصين .

٤- المعلقات النسجية المنفذة على الترتيب (١٤) ، (١٧) ، (٩) تمثل أفضل التصميمات والمنتجات المنفذة (المعلقات النسجية المبتكرة) والمستوحاه من الشخصيات الكرتونية بإستخدام الكانفاس فى محور الأسس الفنية للتصميم وذلك تبعاً لتقييم السادة المتخصصين .

٥- المعلقات النسجية المنفذة على الترتيب (١٤) ، (٩) ، (١٧) تمثل أفضل التصميمات والمنتجات المنفذة (المعلقات النسجية المبتكرة) والمستوحاه من الشخصيات الكرتونية بإستخدام الكانفاس فى الجانب الوظيفى وذلك تبعاً لتقييم السادة المتخصصين .

٦- المفروشات الأرضية المنفذة على الترتيب (٨) ، (١٧) ، (١٤) تمثل أفضل التصميمات والمنتجات المنفذة (المعلقات النسجية المبتكرة) والمستوحاه من الشخصيات الكرتونية بإستخدام الكانفاس وذلك تبعاً لتقييم المستهلكات .

#### توصيات البحث :-

- ١- الإستفادة من موضوع البحث فى إقامة مشروعات صغيرة للشباب .
- ٢- إبتكار أساليب جديدة لتنفيذ المعلقات النسجية ذات قيمة جمالية ووظيفية مرتفعة ومنخفضة التكاليف .
- ٣- تدريب المتخصصين على الربط بين تقنيات الطباعة الحديثة والأشغال والمهارات اليدوية مثل الكروشيه والتطريز لإعطاء تفرد وتميز للمنتجات .
- ٤- إقامة معارض فنية تعتمد على التجديد والإبتكار لإثراء فن المعلقات النسجية .
- ٥- اجراء ورش عمل للشباب للتدريب على الأساليب التقنية المختلفة لفن الطباعة.
- ٦- الأهتمام بعمل دراسات تدمج فن الطباعة بفنون الأشغال اليدوية عامة وأشغال الكروشيه خاصة .



قائمة المراجع :-

أولاً : المراجع العربية :-

- ١- أسماء أحمد الدجوى (٢٠٢٠) : التوظيف الجمالى للعلاقة التكاملية بين الطباعة اليدوية والأشغال الفنية لإثراء أزياء السيدات ومكملاتها للقطعة الواحدة ، رسالة ماجستير غير منشورة ، كلية التربية الفنية ، جامعة حلوان .
- ٢- إيمان صلاح محمد (٢٠٢٢) : الفن الأفريقي قيمة جمالية وتشكيلية في تصميم المعلمات النسجية المطبوعة، مجله التراث والتصميم ، الجمعية العربية للحضارة والفنون الاسلامية، المجلد (٢) ، عدد (١٢) .
- ٣- إيمان محمد عبد اللطيف (٢٠١٧) : أثر الشخصية الكرتونية الأنسانية فى تنمية المفاهيم العلمية لأطفال ما قبل المدرسة ، مجلة الجمعية المصرية لنظم المعلومات وتكنولوجيا الحاسبات ، المجلد (٢٠) ، عدد (٢٠) .
- ٤- إيهاب فاضل أحمد ، أسماء على محمد ، رحاب علي أحمد (٢٠٢٢) : رؤية فنية للدمج بين بعض تقنيات الكروشية والتطريز مع طباعة زخارف الرانجولى لإثراء الملابس الخارجية للسيدات ، مجلة حوار جنوب جنوب ، جامعة أسيوط ، المجلد (٥)، عدد (١٥) .
- ٥- بسمة عبد المنصف درويش (٢٠٢١) : رؤية تشكيلية جديدة لكروشيه الفيليه على النول اليدوى والإستفادة منها فى إثراء مكملات الملابس ، مجلة الاقتصاد المنزلى ، الجمعية المصرية للاقتصاد المنزلى ، المجلد (٣٧) ، عدد (٢) .
- ٦- بلال أحمد أبو عيدة ، عبد الكريم محمد أيوب (٢٠١٤) : أثر إستخدام طريقة الأحجية والخارطة المفاهيمية والشخصيات الكرتونية فى تحصيل طلبة مساق أساليب تدريس العلوم فى جامعة نجاح الوطنية ، مجلة أكاديمية القاسمى مركز الأبحاث التربوية والأجتماعية ، المجلد (١٨) ، عدد (١) .
- ٧- جمال محمد رضوان ، هبه خميس عبد التواب ، أميرة مجدي رجب (٢٠٢٠) : تصميم وإنتاج معلمات نسجية مبتكرة بالدمج بين تقنيات التنفيذ المختلفة ، مجله التصميم الدولية، المجلد (١٠) ، عدد (٢) .
- ٨- جمعه حسين عبد الجواد ، كاريما مصطفى بيومى (٢٠١٧) : التوليف بين أسلوبى الترخيم والأستنسل لإثراء طباعة المنسوجات اليدوية ، المجلة العلمية لكلية التربية النوعية، جامعة المنوفية ، المجلد (٤) ، عدد (١٠) .

- ٩- حنان عبد النبي المصرى (٢٠٢١) : توظيف الإمكانيات التشكيلية للكروشييه فى تنفيذ تذكارات سياحية مستوحاة من العصر الفرعونى والإستفادة منها فى مجال المشروعات الصغيرة ، مجلة الإقتصاد المنزلى ، جامعة المنوفية ، المجلد (٣١) ، عدد (٤) .
- ١٠- خالد عبد الرازق عبد التواب (٢٠١٨) : دراسة مسحية عن الشخصيات المؤثرة فى مجلات وأفلام ومسلسلات الرسوم المتحركة بالعالم العربى ، مجلة العمارة والفنون ، المجلد (٤) ، عدد (١٣) .
- ١١- داليا بكر (٢٠٢٢) : تصميم المعلقات النسجية المطبوعة بين المادة وانطولوجيا البناء التصميمي ، مجلة التراث والتصميم ، المجلد (٢) ، عدد (١٢) .
- ١٢- رأفت حسن عزام ، مروة حسن عبد الباسط (٢٠١٨) : إمكانية الدمج بين الطباعة بالعقد والربط وفن الكروشييه لعمل بعض التصميمات الملابسية للسيدات ، المجلة العلمية للدراسات والبحوث التربوية والنوعية ، جامعة بنها ، المجلد (٣) ، عدد (٥) .
- ١٣- رشا محمد مبارك (٢٠١٦) : إستحداث مفروشات حجرة الطفل فى ضوء طاقة المكان (FENG SHUI) ، المجلة العلمية لكلية التربية النوعية ، جامعة المنوفية ، المجلد (١) ، عدد (٨) .
- ١٤- رشدي علي عيد ، زينب محمد عبد الله ، ريهام بسيوني محدي (٢٠١٨) : الدمج بين تصميم المنسوجات وتصميم الأزياء بالطباعة اليدوية لإثراء القيمة الجمالية للبلوزة الحريمي ، مجلة البحوث فى مجالات التربية النوعية ، جامعة المنيا ، المجلد (١) ، عدد (١٧) .
- ١٥- ريم مصطفى درويش (٢٠٢١) : الإستفادة من الفن الهندي فى تصميم معلقات نسجية مبتكرة ذات خواص وظيفية ملائمة ، رسالة ماجستير غير منشورة ، جامعة حلوان .
- ١٦- ريهام كامل النقيب ، آيات عبد الفتاح الجندى (٢٠٢٠) : فاعلية توظيف بعض برامج الحاسوب فى تنمية وعى الأمهات بتصميم وتأثير حجرة آمنه لطفل الروضة ، مجلة الإقتصاد المنزلى ، الجمعية المصرية للإقتصاد المنزلى ، المجلد (٣٦) ، عدد (٢) .
- ١٧- سالية حسن خفاجى (٢٠٢٠) : توظيف الإمكانيات التشكيلية لفن الكروشييه فى تصميم وتشكيل فساتين السهرة على المانيكان ، مجلة الفنون والأدب وعلوم الأنسانيات والأجتماع ، كلية الإمارات للعلوم التربوية ، عدد (٥٣) .
- ١٨- سهير محمود النمر ، إيناس محمود منصور ، سحر أحمد أبراهيم (٢٠٢١) : دراسة مقارنة بين طرز فن الروكوكو لإبتكار تصميمات المعلقات النسجية المعاصرة ، مجلة التصميم الدولية ، المجلد (١١) ، عدد (٥) .

- ١٩- شيماء مصطفى عبد العزيز ، أسماء السيد أبو عيد (٢٠٢٢) : رؤية تجريبية مستحدثة لتطوير مشروع مادة علم النسيج بدمج جماليات بعض التراكيب النسجية والجلود الصناعية ، مجلة البحوث فى مجالات التربية النوعية ، جامعة المنيا ، المجلد (٨) ، عدد (٤٢) .
- ٢٠- عبد العزيز طلبه عبد الحميد ، ريهام محمد الغول ، آيه إبراهيم شعير (٢٠١٧) : أثر تصميم الألعاب الإلكترونية القائمة على الشخصيات الكرتونية فى تنمية المفاهيم الوقائية لدى أطفال الروضة ، مجلة بحوث التربية النوعية ، جامعة المنصورة ، عدد (٤٧) .
- ٢١- عبده ساعد الثبتي (٢٠٢١) : توظيف الإمكانيات التشكيلية للكروشييه فى عمل كامات ومكملات زى الأطفال، مجلة الفنون والعلوم التطبيقية، جامعة دمياط، المجلد (٨)، عدد (١)
- ٢٢- عزة عبد العليم سرحان ، رضوى مصطفى رجب (٢٠١٢) : أبلديات مستحدثة من العينات سابقة الإعداد لمقرر التصميم والتطريز لإثراء مفروشات حجرة الطفل ، المؤتمر العلمى السنوى العربى الرابع إدارة المعرفة وإدارة رأس المال الفكرى فى مؤسسات التعليم العالى فى مصر والعالم العربى ، كلية التربية النوعية ، جامعة المنصورة ، المجلد (١) .
- ٢٣- عزة عبد العليم سرحان ، طه الغباشى (٢٠٢٢) : توظيف الإمكانيات التشكيلية لفن الكروشييه فى صياغة مجسمات نحتية فراغية لإثراء بعض إكسسوارات المنزل ، المجلة العلمية للتربية النوعية والعلوم التطبيقية ، جامعة الفيوم ، المجلد (٥) ، عدد (١١) .
- ٢٤- علا رسلان محمد (٢٠٢٢) : الرؤية الميتافيزيقية فوق الواقعية للمدرسة السريالية كمدخل لتصميم وطباعة مفروشات حجرة الطفل ، مجلة بحوث فى التربية الفنية والفنون ، جامعة حلوان ، المجلد (٢٢) ، عدد (١) .
- ٢٥- على محمد الشريف (٢٠١٥) : الاستفادة من الجمع بين طباعة الأستنسل والنقل الحرارى لإثراء المنتج الطبيعى فنياً وتقنياً ، رسالة دكتوراه غير منشورة ، كلية التربية النوعية ، جامعة عين شمس .
- ٢٦- غادة رفعت حسن ، شيماء صابر أبو النصر (٢٠٢١) : أثر توظيف الحائط الإلكتروني على تنمية مهارات الطلاب لتقنيتى الطباعة بالأستنسل والديكوباج والدمج بينهما ، المجلة المصرية للاقتصاد المنزلى ، المجلد (٣٧) ، عدد (١) .
- ٢٧- غادة محمد الصياد ، ميادة مجدي البليسي ، رانيا رشاد جعفر (٢٠١٩) : جماليات الصخور الرسوبية كمصدر لتصميم المعلقات النسجية المنفذة بأسلوب الجوبلان ، مجلة العمارة والفنون ، المجلد (٥) ، عدد (١٩) .

- ٢٨- عالية الشناوي سليم ، إيمان رمضان محمود (٢٠١٦) : إمكانية تحقيق قيم جمالية جديدة في تصميم المعلقات النسجية باستخدام أسلوب السجاد النصف ميكانيكي ، المجلة العلمية لكلية التربية النوعية ، جامعة المنوفية ، المجلد (٣) ، عدد (٦) .
- ٢٩- عالية الشناوي سليم ، إيمان رمضان محمود (٢٠١٨) : دور العلاقات النسجية في تحقيق القيم الجمالية والوظيفية في العمارة الداخلية للمؤسسات العلاجية ، مجلة العمارة والفنون والعلوم الإنسانية ، المجلد (٣) ، عدد (٩) .
- ٣٠- فوزة قليل الزين (٢٠٢٠) : فاعلية استخدام الرسوم المتحركة في التحصيل الدراسي لمادة العلوم لطلبة الصف الثالث الأساسي في مدارس لواء الجيزة ، رسالة ماجستير غير منشورة، كلية العلوم التربوية ، جامعة الشرق الأوسط .
- ٣١- لطيفة بكر أبو حوار (٢٠١٧) : أثر توظيف استراتيجيات الرسوم الكرتونية على تنمية المفاهيم ومهارات التعبير الكتابي لتلميذات الصف الرابع الأساسي ، رسالة ماجستير غير منشورة ، كلية التربية ، الجامعة الإسلامية بغزة .
- ٣٢- محمد إبراهيم محمد (٢٠١٦) : الحيز والشكل في تصميم المعلقات النسجية المطبوعة ، مجلة بحوث التربية النوعية ، جامعة المنصورة ، عدد (٤١) .
- ٣٣- مروة محمود حمود ، عبير حامد سويدان ، نهال عبد الرحمن رامون (٢٠١٧) : التجريدية في لوحات كاندسكي كمصدر لإبتكار معلقات نسجية للمسكن المعاصر ، مجلة العمارة والفنون والعلوم الإنسانية ، المجلد (٢) ، عدد (٨) .
- ٣٤- منى محمد النحاس ، نيفين فاروق حسين (٢٠١٧) : الاستفادة من القيم الجمالية والتشكيلية لأعمال الفنان خوان ميرو في تصميم طباعة مفروشات لحجرة الطفل ، مجلة التصميم الدولية ، المجلد (٧) ، عدد (٤) .
- ٣٥- مها محمد عامر (٢٠١٣) : فعالية استخدام طباعة الأستنسل في تعليم الأطفال التوحديين والإفادة منه في تصميمات طباعية لمعلقاتهم النسجية ، مجلة التصميم الدولية ، المجلد (٣) ، عدد (٤) .
- ٣٦- مها محمد عامر ، إيمان أحمد سعد (٢٠١٥) : استخدام الأستنسل في تعليم اللغة العربية والإفادة منه في إبتكار معلقات طباعية كوسائل تعليمية ، المجلة العلمية لكلية التربية النوعية ، جامعة المنوفية ، المجلد (١) ، عدد (٣) .
- ٣٧- نجوى فاروق كسبه (٢٠٢٣) : الاستفادة من التأثير الجمالي للوجوه والزخارف الأفريقية في تصميم معلقات نسجية مبتكرة باستخدام الكفافاس ، مجلة بحوث التربية النوعية ، جامعة المنصورة ، عدد (٧٤) .

٣٨- نهاد أشرف سلامة (٢٠٢٢) : إستخدام الرسوم الكرتونية فى تنمية المفاهيم الرياضية لدى تلاميذ المرحلة الأبتدائية ، مجلة كلية التربية ، جامعة المنصورة ، المجلد (١١٩) ، عدد (٤) .

٣٩- نورة بنت ناصر العويد (٢٠١٦) : التحليل القيمي لبرامج الرسوم المتحركة الموجهة لطفل ما قبل المدرسة ، مجلة كلية التربية ، جامعة بنها ، المجلد (٢٧) ، عدد (١٠٧) .

٤٠- هبه الله حسن مازن (٢٠١٨) : إستحداث صياغات طباعية بالإستفادة من الشخصيات الكرتونية بتقنيتي البصمات والقوالب الطبيعيه لإثراء مفروشات حجرة الطفل المرحلة العمرية من سن ٦- ١٢ عام ، المؤتمر العلمي الدولي الخامس " الدراسات البيئية وتطوير الفكر التنموي " كلية التربية النوعية ، جامعة القاهرة .

٤١- هبه عاصم الدسوقي (٢٠١٩) : إمكانية التوليف بين الأقمشة المتنوعة والكروشيه فى عمل منتجات ملابسية ، مجلة التصميم الدولية ، المجلد (٩) ، عدد (١) .

٤٢- هبه محمد منصور (٢٠١٨) : إستحداث تصميمات تجمع ما بين فن طباعة المنسوجات وفن الأبليك تصلح لملابس الأطفال ، مجلة بحوث التربية النوعية ، جامعة المنصورة ، عدد (٥١) .

٤٣- هدى خضرى عبد الرحيم (٢٠٢٣) : الإمكانيات التشكيلية للكروشيه السطحى كمصدر لإثراء القيمة الجمالية للملابس القابلة للتحويل فى ضوء الموضة البطيئة ، مجلة البحوث فى مجالات التربية النوعية ، جامعة المنيا ، المجلد (٩) ، عدد (٤٨) .

٤٤- وسام مصطفى عبد الموجود (٢٠٢٠) : وحدة مستحدثة بإستراتيجية " الجيجسو " لتنمية مهارات تنفيذ الأبليك بشرائط الستان بالنول اليدوى لزخرفة مفروشات حجرة الطفل، مجلة البحوث فى مجالات التربية النوعية ، جامعة المنيا ، المجلد (٦) ، عدد (٣٠) .

ثانياً : المراجع الأجنبية :-

45-Burcuturan (2014) : **The opinions of Teachers in the Use of cartoon character in the Mathematics Lesson** , Ataturk Faculty of Education , Near East University , North Cyprus.

46-Kabapinar , F(2005) : **Effectiveness of Teaching Via Concept Cartoons From The point of View of Constructivist Approach** , Educational Science , The oryand practice, Vol .5,No.1