



## مجلة البحوث التطبيقية في العلوم والإنسانيات



### تحليل الكتاب المدرسي للصف الأول الثانوي لمادة الجغرافيا (الترم الأول)

الأسماء: ١- أسماء جابر محمد.

٢- دينا وائل محمود.

٣- رضوى خلف محمد.

٤- سارة شريف محمد.

٥- سهيلة علاء الدين إسماعيل.

٦- ضحى عاطف صابر.

٧- مها ماهر عبد الفتاح.

المشرف على المشروع: د/سهير جلال عبدالرحمن العناني.

(مدرس تخصص جغرافية اقتصادية)

جامعة عين شمس ، كلية التربية، برنامج ليسانس الآداب والتربية تخصص (جغرافيا ونظم المعلومات الجغرافية)

#### المستخلص

يتناول البحث تحليل الكتاب المدرسي للصف الأول الثانوي لمادة الجغرافيا الترم الأول والتي تهدف إلى إبراز الجوانب الإيجابية في الكتاب وجوانب التقصير فيه للوصول إلي مستوي علمي افضل يتناسب مع احتياجات العالم واحتياجات المجتمع الثقافية وإعداد طالب لديه تفكير متعمق من جميع الجوانب التي يقوم بدراستها لكي يكون لديه فكر كامل عن جميع الجوانب المتعلقة بالمقرر والهدف هنا ليس فقط ملئ فكر الطالب بالمنهج فقط بل الهدف الاسمى هنا إعطاء الطالب قدر كافي من المعلومات التي تفيده و لتكوين صورة واضحة في ذهنه عن هذا المقرر.

ومن النتائج التي تم التوصل إليها تم إضافة عدد من الاقتراحات والاضافات التي تزيد من وعي الطالب الثقافي وتزيد من محصلة المعلومات الخاصة ب المقرر الذي يتم تدريسه.

#### الكلمات المفتاحية :

تحليل الكتاب -محتوى-أهداف-منهج

#### ١ . مقدمة :

المدرسي أداة أساسية في عملية التعلم، حيث يقدم المعلومات والمفاهيم والتمارين التي يحتاجها الطلاب لفهم المنهج الدراسي وتطوير مهاراتهم. عند تحليل الكتاب المدرسي، يتم التركيز على عدة جوانب. أحد الجوانب الرئيسية هو تحليل المحتوى الذي يقدمه الكتاب. يتم تقييم صحة ودقة المعلومات المقدمة، ومدى اكتمالها وشموليتها. قد يتم أيضًا تقييم

تحليل الكتاب المدرسي هو عملية نقدية وتحليلية تهدف إلى فهم وتقييم المحتوى والهيكلة والأهداف التعليمية المتضمنة في الكتاب المدرسي. يعتبر الكتاب

جودة التوجيه والشرح المقدم للمفاهيم والمواضيع، وتحديد ما إذا كان يتم تقديم المعلومات بشكل واضح ومنطقي يسهل فهمها من قبل الطلاب.

إضافة إلى ذلك، يتم تحليل هيكل الكتاب المدرسي وتنظيمه. يتم فحص ترتيب المواضيع والفصول والأقسام، وتقييم مدى تناسبها مع تسلسل العناصر التعليمية والتطور الطبيعي للمفاهيم. كما يتم تقييم استخدام الرسوم التوضيحية والصور والجدول والأنشطة التفاعلية في تعزيز فهم الطلاب وتحفيزهم.

علاوة على ذلك، يتم تحليل الأهداف التعليمية المتضمنة في الكتاب المدرسي. يتم تقييم مدى توافقها مع المعايير التعليمية والمهارات المطلوبة، وتحديد ما إذا كانت تعزز التفكير النقدي والابتكار والتنمية الشخصية للطلاب.

تحليل الكتاب المدرسي يساهم في تحسين جودة التعليم وتطوير المناهج الدراسية. يساعد في تحديد نقاط القوة والضعف في الكتاب وتحديد المجالات التي يمكن تحسينها. كما يمكن أن يساعد في تعزيز التنوع والشمولية في المحتوى والتمثيل الثقافي لتلبية احتياجات مجتمع الطلاب المتنوع.

تعد الجغرافيا علمًا يدرس العلاقة بين الإنسان والبيئة، وتنوع مجالها بشكل واسع مثل الجغرافيا الطبيعية والجغرافيا البشرية والجغرافيا السياسية والجغرافيا الاقتصادية وغيرها. وبناءً على هذا التنوع، يمكن أن يكون النقد متعلقًا بمجموعة متنوعة من الجوانب في المحتوى الجغرافي عند تحليل محتوى الجغرافيا، يتم التركيز على عدة جوانب. قد يتم تقييم دقة المعلومات المقدمة ومصداقيتها من خلال التحقق من المصادر والبحوث المستخدمة في الإعداد. قد يتم أيضًا تحليل اللغة المستخدمة والطريقة التي يتم بها تقديم المعلومات، وذلك لتحديد ما إذا كان هناك تحيز في التعبير أو تلاعب في الحقائق.

يساعد تحليل الكتاب المدرسي واستخلاص النتائج إلى إعداد كتاب مدرسي يشمل كافة المعايير التي تساعد على إعداد منهج ومحتوى يساعد على إعداد طال قادرًا على التعامل والتأقلم مع تغييرات وتحديثات المجتمع.

## ٢. الإطار النظري:

يتناول البحث تحليل الكتاب المدرسي بما يتضمنه من ترابط المحتوى والأهداف الخاصة لوحدات ومدى تحققها داخل الدروس التابعة للوحدة الدراسية، كما

يتناول المفاهيم والمصطلحات العلمية المرتبطة بمادة وتحليل الخرائط والأشكال البيانية ومدى توافرها.

-ومن الدراسات السابقة:

دراسة دكتور خالد أبو عشممة دراسة بعنوان تحليل المحتوى.

حيث تم التوصل الي ان هناك مجموعه من الشروط لتحليل المحتوى وهي الارتباط الوثيق لسياسة التعليمية والأهداف العامة المنبثقة منها الإحاطة التامة لأهداف التزوية والتعليمية للمرحلة الدراسية والمادة. مراعاة التسلسل المنطقي للمفاهيم العلمية ( من المحسوس الى المجرد ومن البسيط إلى المركب ومن المعلوم إلى المجهول )، أن يشتمل على التدريبات الكافية وأساليب التقويم المختلفة.

## ٣. منهجية البحث والأدوات المستخدمة:

البحث قائم على جمع البيانات وتحليلها عن طريق الدراسة التحليلية والتدقيق في تسلسل الأهداف وتحقيق المحتوى لها وتوافقه معها ومدى تحقيق الترابط بين محتويات الكتاب.

ومن الأدوات التي استخدمت في البحث:

### أ- الاستبيان:

وهو أداة للحصول على معلومات، وهو عبارة عن مجموعة من الأسئلة أو العبارات المكتوبة مزودة بجابته أو الآراء المحتملة بفرغ الإجابة. أو يستخدم في الحصول على المعلومات، بيانات وحقائق غير معروفة سوى لدى الأفراد المعنيين بموضوع الاستبيان ولا نستطيع الحصول على هذه المعلومات بواسطة أداة أخرى.

### ب- العساف صالح بن حمد، ٢٠٠٣

وتم تطبيق الاستبيان على عينة ٥٠ طالب من مدرسة المستقبل المتميزة اللغات ١٢ وتم تحليل الاستبيان والتوصل الي النسب المئوية لكل فرضية (سؤال).

ب- الملاحظات: من خلال ملاحظة الطلاب خاصة في الجانب الامتحاني لأنه يعتمد على الكتب الخارجية بسبب قصور الكتاب المدرسي في هذا الجانب.

ج- المقابلات: من خلال عمل مقابلات مع الطلاب ومعرفة رأيهم عن الكتاب المدرسي ومحتواه.

ومن اهم الفرضيات التي تناولها البحث مدى استفادة الطالب من الكتاب المدرسي في المجال العلمي المعرفي ومدى اعتماده عليه كمصدر أساسي للتعلم ومدى اشتمال الكتاب على جميع عناصر المادة الدراسية ومدى توافر وتنوع المعلومات الإثرائية.

ومن أهم الفرضيات التي تم وضعها للمساعدة على تحليل الكتاب المدرسي:

١- مدى استفادة الطالب من الكتاب المدرسي في المجال العلمي المعرفي.

٢- مدى اعتماد الطالب على الكتاب المدرسي كمصدر أساسي للتعلم.

٣- مدى توافر الخرائط والصور التوضيحية في الكتاب التي تغطي المعلومات

٤- مدى احتياج الكتاب الى التعديل.

٥- مدى إحتوائه على المعلومات الإثرائية التي تفيد الطالب.

٦-مدى اشتماله على جميع عناصر المادة الدراسية.

٧\_مدى ملائمة تدريبات وشكل أسئلة الكتاب لنظام الامتحانات.

-الأساليب التي تم الاعتماد عليها في تحليل البيئات هو التحليل المنطقي والتدقيق العلمي لإضافة إلى التحليل الإحصائي لاستخراج الأهمية النسبية للفرضيات التي تم وضعها داخل الاستبيان.

#### ٤-نتائج البحث:

من خلال تحليل الكتاب المدرسي توصلنا إلى أهم النتائج الآتية:

٦-احتوى الكتاب على مجموعة من الاختبارات المقالية التي تغطي أجزاء المنهج ولكنها في ظل النظام الجديد للامتحانات والتقويم لا تعتبر كافية إذ يتم وضع الاختبارات بنظام ٢٠٪ مقالي و ٨٠٪ موضوعي.

تُضح من الاستبيان أن ٣٨٪ من الطلاب قد وافق بشدة على الفرضية المرتبطة بهذه النتيجة وهي(استئلة الكتاب المدرسي في حاجة للتعديل والتطوير).

ولهذا وجب علينا إيضاح مثل هذه الملحوظة المهمة والتي يجب أن توضع اختبارات تتماشى مع نظام الامتحانات الجديد لتساعد الطلبة في التدريب عليها والامام بجوانب المحتوى بشكل جيد.

٧- لا تتوفر لكتاب إشارة إلى مواقع إلكترونية يمكن للطلاب الاستعانة بها للحصول على معلومات ترتبط لكتاب وتسهل الفهم ولهذا يمكن إضافة بعض هذه المواقع داخل الكتاب عقب كل درس ليتمكن الطالب الاستعانة بها.

٨-يحتوى الكتاب على شرح وتوضيح للمفاهيم والمصطلحات الواردة لدروس بشكل وافى ولكن هناك بعض المصطلحات التي تحتاج لشرحها والتي يمكن إضافتها للمحتوى لتحقيق الأهداف المرجوة والإمام بجميع جوانب الموضوعات

٩- أن الكتاب المدرسي لم يضع روابط للفيديوهات التعليمية فإنه يجب إضافة روابط للفيديوهات التعليمية التي تسهل على الطالب فهم الظواهر الجغرافية المختلفة.

١٠-تناسب محتوى الكتاب إلى حد كبير مع القدرات العقلية للطلاب.

١-تحقق معظم الأهداف للوحدات الدراسية وكذلك الدروس داخل تلك الوحدات، إلا أن هناك بعض الأهداف التي لم تتحقق داخل بعض الدروس.

٢- أن محتوى الكتاب المدرسي به المعلومات الكافية لكل درس والتي تحقق معظم الأهداف بما ولكن هناك بعض الدروس ليس بها المعلومات الكافية لتحقيق الأهداف مما استوجب تكملة هذه المعلومات وإضافتها لهذه الدروس أتضح من الاستبيان أن ٣٠٪ من الطلاب قد وافق على الفرضية المرتبطة بهذه النتيجة وهي(الكتاب المدرسي يشمل جميع عناصر المادة الدراسية).

٣-احتوى الكتاب على خرائط كافية كوسائل لتحقيق جميع الاهداف.

أتضح من الاستبيان أن ٣٦٪ من الطلاب قد وافق على الفرضية المرتبطة بهذه النتيجة وهي(الكتاب المدرسي يحتوى على خرائط وصور توضيحية تغطي المعلومات)

٤-احتوى الكتاب على بعض الصور والأشكال البيانية التي تساعد في توضيح المعلومات وتحقيق الأهداف.

أتضح من الاستبيان أن ٣٦٪ من الطلاب قد وافق على الفرضية المرتبطة بهذه النتيجة وهي(الكتاب المدرسي يحتوى على خرائط وصور توضيحية تغطي المعلومات). إلا أن بعض الدروس تنقصها هذه الصور والأشكال البيانية والتي اقترح وضعها لتكملة المحتوى لتحقيق الأهداف.

أتضح من الاستبيان أن ٥٢٪ من الطلاب قد وافق على الفرضية المرتبطة بهذه النتيجة وهي (المحتوى العلمي للمادة مناسب مع قدراتك العقلية)

١٢- ويتسم عرض المحتوى لتسلسل المنطقي والالتزام للغة العربية الفصحى في عرضه وخلوه من الأخطاء اللغوية.

١١- إن الشكل الخارجي لعلاف الكتاب يتسم لتناسق والطباعة الجيدة والألوان الزاهية، كذلك الصور والخرائط والأشكال داخل متن الكتاب.

وبشكل عام فإن الكتاب المدرسي جغرافيا للصف الأول الثانوي يعتبر من أفضل الكتب والذي تتحقق به معظم الأهداف من حيث ترابط الوحدات الدراسية بشكل منطقي ومتكامل كذلك تتحقق الأهداف المرجوة من الوحدات داخل

الدروس المدرجة تحت كل وحدة وإن كان هناك بعض منها لا يتحقق بما كذلك يشمل الكتاب التعريفات والمصطلحات الا القليل الذي يجب إضافته كما يجب وضع الاختبارات الذي يتماشى مع النظام الجديد لتحقيق الأهداف المرجوة.

## ٥- تفسير النتائج :

فما يلي عرض لبعض المفاهيم والمصطلحات ذات العلاقة بموضوع البحث :

### مفهوم كتاب الطالب:

كتاب الطالب هو وعاء الخبرات المراد تعلمها . في شمولها ، يتضمن مختلف جوانب التعلم المعرفية الحقائق والمفاهيم والتعميمات والنظريات والمهارات اليدوية والأكاديمية والاجتماعية والعقلية والوجدانية الاتجاهات والقيم والميول والاهتمامات وأوجه التقدير التي تسهم في نمو المتعلم نمواً متكاملأ في جوانبه الجسمية والعقلية والنفسية والاجتماعية وتجعله يحقق ذاته ويتكيف مع مجتمعه. وخبرات كتاب الطالب هي خبرات غير مباشرة لأنها بديل مكتوب أو مرسوم أو مصور للخبرات المباشرة.

### أهمية كتاب الطالب:

يعتبر كتاب الطالب من أهم أدوات التربية في تحقيقها لأهدافها. ومن ثم فهو مهم لمختلف الأطراف المعنية كالدولة وميدان التربية والمعلم والمتعلم. فهو يمثل للدولة سلطتها وخطتها في تنشئة الأجيال كما أنه عدتها للحفاظ على التراث الثقافي للمجتمع ووحده وتماسكه ودعم مبادئه وقيمه. و لنسبة للميدان التربوي فهو بمثابة ترجمة المنهج وتحديده. و لنسبة للمعلم هو العقد المبرم بينه وبين وزارة التربية من جهة كما أنه الوثيقة المشتركة بينه وبين المتعلم من جهة أخرى. و لنسبة للمتعلم فهو مصدر المعرفة والمعين على فهم الدروس ومتابعتها كما أنه صديقه الوفي ومرجعه المعتمد الذي يستشيريه فيما يعرض له من تساؤلات واستفسارات.

### مواصفات كتاب الطالب:

نظراً لأهمية كتاب الطالب لكن من الأطراف المشار إليها في الماضي و حاضره ، ولكن لما كانت الكتب المدرسية يمكن أن تتباين في أحجامها ومستوى تما وتنظيمها ولغتها وطرق ليفها.

وفقاً لوجهات نظر مؤلفيها وخبراتهم وتقديرهم للمستوى ، مما قد يؤدي إلى اضطراب في كتب المادة الواحدة من صف إلى صف ومن مرحلة إلى أخرى

و من أهم المواصفات:

١\_ أن تتسم المادة لحدائتها فالمعلوم أن معارف العلم تتطور ، ومن ثم يجب أن تتضمن مادة كتاب الطالب أحدث المعلومات ، فلا يصح الكتاب في الجغرافيا مثلاً أن يشير إلى كروية الأرض بعدما ثبتت ببيضاويتها نظراً لكبر نصف قطرها الاستوائي

٢- أن تترابط المادة مع ما سبق دراسته ، فتقوم عليه وتعتبر امتداداً طبيعياً له.

٣- أن تكون المادة متوازنة في تغطيتها لموضوعات الكتاب المختلفة.

٤- تمريناته ويقصد بها الاختبارات التي تقيس قدرة المتعلم على ما حصله من الكتاب.

(الدمرداش، ٢٠١٣، ص١٢٢-١٣٤)

### مميزات الوحدات الدراسية:

١. تعتمد بشكل أساسي على نشاط التلاميذ، مما يسمح لهم بتجربة الخبرات واكتساب المعرفة والمهارات وتطوير العادات والاتجاهات المرغوبة، ويعزز المشاركة الإيجابية في التعلم وتحمل المسؤولية ونمو الشخصية.

٢. تراعي مبدأ الفروق الفردية، مما يمكن كل تلميذ من المشاركة في الأنشطة التي تناسب قدراته واهتماماته، و لتالي يزيد من اهتمامه وحماسه للتعلم ويسهم في تحقيق النجاح والأهداف.

٣. تربط المدرسة لبيئة من خلال الأنشطة المختلفة مثل: الزرات الميدانية والندوات والمعارض، مما يمكن المدرسة من أداء رسالتها نحو البيئة وتعزيز التواصل معها.

٤. تعمل على ترابط أجزاء المعرفة وإزالة الحواجز بين المواد الدراسية المختلفة، مما يسهم في تكوين تنظيم وظيفي للمعرفة.

٥. تساهم في تحقيق أهداف تربوية متعددة، مثل: اكتساب المعرفة وتنمية القدرات وتكوين العادات والاتجاهات واكتساب المهارات.

عيوب الوحدات الدراسية:

تطبيق النظرات الفلسفية التي لها علاقة بحياة الواقعية في التربية وتنظيم منهج لتحقيق الأهداف التربوية المرغوب فيها.

٢- سمات العصر وظواهره ومتطلباته:

١. تناسب فقط المراحل الابتدائية وتقليدية، ولا تلبى احتياجات المراحل الثانوية التي تحتاج لتكيز على التخصصات الأكاديمية.

نتيجة التغييرات المتتالية في المجتمع في النظم السياسية والاجتماعية فلا بد أن يكون المنهج ملائم لهدة التغييرات ومواكب لها.

٢. صعوبة إعداد وطبع الكتب الدراسية بسبب اختلاف تركيز الوحدات بين المدارس والصفوف، مما يصعب عملية توفير المواد التعليمية المناسبة.

٣. صعوبة تنفيذها في البلدان النامية بسبب الاحتياجات المادية المرتفعة، مثل تجهيز المدارس وتوفير المعلمين المؤهلين.

<https://www.scribd.com/document/63591102/6/%D8%A7%D9%84%D8%B9%D9%88%D8%A7%D9%85%D9%84-%D8%A7%D9%84%D9%85%D8%A4%D8%AB%D8%B1%D8%A9-%D9%81%D9%8A-%D8%A8%D9%86%D8%A7%D8%A1-%D8%A7%D9%84%D9%85%D9%86%D9%87%D8%AC>

(عمار مصطفى ، ٢٠٠٦ م ، ص ٢٣٤، ٢٣٢)

المنهج:

تعريفه: كلمة منهج مأخوذة عن اللاتينية، فهي مشتقة عن الجذر اللاتيني بمعنى "مضمار سباق". فمنهج المدرسة يمثل من المنظر التقليدي أمراً شبيهاً بذلك المضمار لطلاب في سباق لمحاولة الوصول إلى خط النهاية، يتنافس فيه الطلاب على إتقان المواد والموضوعات الدراسية.

١- مفهومنا للطبيعة الإنسانية :

إن اختلاف نواحي الطبيعة الإنسانية قد أدى إلى اختلاف أهداف التربية ومناهجها وطرقها.

- المنهج كبر مج للدراسات إذا سئل الشخص أن يصف المنهج في مدرسة معينة فإنه غالباً ما يجيب عدداً المواد الدراسية التي تعرضها أو تطلبها المدرسة.

٢- خصائص نمو التلاميذ :

- وإذا كان المنهج هو مجموع الخبرات التي تهيؤها المدرسة للتلاميذ في مرحلة خاصة من مراحل نموهم بقصد المساعدة على تحقيق أقصى ما يمكن من النمو لهم، ومن الرفاهية لمتعلمهم.

بمر الطفل في أثناء نموه بمراحل يطلق عليها علماء النفس مراحل النمو ، و لكل مرحلة منها خصائصها المميزة في النواحي العقلية والنفسية والاجتماعية والجسمية وقد تجاهلت التربية التقليدية هذه الخصائص، ثم جاءت التربية الحديثة فاهتمت بدراسة مطالب نمو التلاميذ في كل مرحلة من مراحل نموهم . و دت بضرورة مراعاة المنهج مع هذه المطالب .

(MeNeil. jolm). (1996)

العوامل المؤثرة في بناء المنهج:

٣- سيكولوجية الخبرة والتعلم :

١- الفلسفة التي يستند إليها المنهج:

إذا كان المنهج هو مجموع الخبرات التي يكتسبها التلميذ تحت إشراف المدرسة و توجيهها ، فإنه يتعين علينا أن نوضح طبيعة هذه الخبرة و خصائصها والمبادئ التي ينبغي أن تراعى في تنظيمها وعلاقتها لتعلم ، وأنسب الظروف للتعلم المنهج.

يشمل محتوى المنهج: المعلومات المكتوبة والمصطلحات والمفاهيم، والمبادئ والقوانين، والنظريات والرسوم التوضيحية والأنشطة والتمرينات والأسئلة والاختبارات.

عملية اختيار الخبرات لمحتوى المنهج الدراسي.

#### ٤ - ثقافة المجتمع :

يتضمن ذلك استشارة خبراء الأكاديميين الذين يتمتعون بخبرة عميقة في مجالاتهم، والاستفادة من نتائج الأبحاث والدراسات التي تتناول احتياجات المعلمين ومشكلاتهم. علاوة على ذلك، يجب مسح المشكلات التي يواجهها التلاميذ في حياتهم اليومية وفهم ميولهم واهتماماتهم، لضمان أن المحتوى التعليمي يكون ملائماً ومحفزاً لهم.

إن الثقافة هي ما ورثناه عن الأجيال السابقة من خبرة وهي تتمثل في الفنون و التقاليد و الوسائل و أدوات و أساليب سلوك... الخ ، ولما كان لكل مجتمع ثقافته المميزة فإننا نتوقع تبعاً لذلك اختلاف المناهج من ثقافة إلى أخرى، فالمنهج يصنع محلياً ولا يستورد .

#### ٥ - فلسفة المجتمع :

تحديد الخبرات المناسبة يتطلب أيضاً تحليل الأنشطة والأعمال المتعلقة لمهن المختلفة وتحديد الكفاءات المطلوبة لها، ومن ثم ترجمتها إلى خبرات يمكن تضمينها في المنهج بشكل منسجم ومتدرج. ينبغي أيضاً مراعاة المستوى العمري والتنامي للمتعلمين، والتغيرات الاجتماعية والتكنولوجية التي قد تؤثر على احتياجاتهم التعليمية.

لكل مجتمع نظامه الاجتماعي وفلسفته الخاصة التي تحدد أسلوب الحياة فيه بما تتضمنه من مبادئ وقيم ومثل عليا ولا شك أن فلسفة المجتمع تؤثر بثيرا عميق فيما ينبغي أن تكون عليه فلسفة المدرسة التربوية و لتالي منهجها.

#### ٦ - المصادر الطبيعية في البيئة :

وكما يتأثر المنهج لعوامل الاجتماعية السابقة فإنه يتأثر كذلك لمصادر الطبيعية في البيئة التي يعيش التلميذ في كنفها. فالأشجار والجبال والمعادن والنبات والحيوانات البرية والظواهر الطبيعية التي تؤثر في البيئة، كل ذلك يؤثر في المنهج.

ثيرا يتوقف على مدى فهم المجتمع لهذه الأمور ومدى استغلاله لها و ثيره فيها، و ثره بها، والمدرسة الناجحة تدرك واجبها في العمل على دعم علاقة التلميذ ببيئته وحسن انتفاعه بها.

(محمد صابر، ٢٠٠٦، ص١٦، ١٥)

#### المحتوى في المنهج:

بعد تحديد الأهداف، يجب تحويلها إلى محتوى تعليمي يعكس تلك الأهداف ويساعد في تحقيقها. يجب أن يتضمن المحتوى الأساسيات الضرورية والمفاهيم الرئيسية التي يحتاجها الطلاب لفهم الموضوع بشكل جيد، مع تجنب الانغماس في التفاصيل الفرعية التي قد تشتت انتباه الطلاب وتعكر فهمهم العام. كما يجب أن نضمن التوازن بين الشمول والعمق في تقديم المحتوى، حيث ينبغي أن يكون المحتوى شاملاً لكافة الجوانب الهامة للموضوع، وفي الوقت نفسه يجب أن يكون عميقاً بما يكفي لتوفير فهم متعمق وشامل.

وأخيراً، يجب مراعاة التمييز في المحتوى، وهذا يعني توفير مواد تعليمية تناسب احتياجات ومستويات جميع الطلاب، بما في ذلك الطلاب المتفوقين والطلاب ذوي الاحتياجات الخاصة. يمكن ذلك من خلال تقديم مواد اختيارية، وتوفير

موارد إضافية لتعميق المفاهيم للطلاب المتقدمين، وتوفير دعم إضافي للطلاب الذين يحتاجون إلى مزيد من الدعم والتوجيه.

فما يلي تناول هذه الدراسة لتفصيل:

اولاً: الدرس التمهيدي (مدخل إلى دراسة علم الجغرافيا)

ومن خلال تحليل اهداف الدرس ومدى تحققها أتضح الآتي:

١- أن يجدد الطالب مفهوم الجغرافيا.

وقد تحقق داخل ص ٨، حيث عرف مفهوم الجغرافيا وهو علم وصف الارض او علم دراسة وتحليل الظواهر الطبيعية والبشرية على سطح الارض، مع توضيح العلاقات المكانية المتبادلة فيما بينها.

٢- أن يميز بين فروع الجغرافيا الحديثة .

وقد تحقق داخل ص ٨ و ١٠، حيث شرح فروع الجغرافيا الحديثة وهي (الجغرافيا الإقليمية، الجغرافيا التاريخية، الجغرافيا الطبية، جغرافيا الجريمة).

٣- ان يتعرف على تقنيات الجغرافيا الحديثة (نظم الاستشعار من بعد ونظم المعلومات الجغرافية GIS ونظام تحديد المواقع العالمي GPS) وقد تحقق داخل الدرس ص ١٢ و ١٦، حيث أنه عرف الاستشعار عن بعض وهو علم القياس أو الحصول على المعلومات عن سطح الأرض بواسطة أجهزة تصوير ومستشعرات لا تلامس سطح الأرض ويضم الاستشعار من بعد كلا من التصوير الجوي والتصوير الفضائي، وذكر تطبيقات الاستشعار عن بعد.

وأوضح تعريف نظام التحديد المواقع العالمي GPS وهو نظام يربط بين الأقمار الصناعية وأجهزة استقبال أرضية وأوضح استخداماته.

٤- أن يعدد مصادر الحصول ع المعلومات الجغرافيا .

وقد تحقق داخل الدرس ص ١٥، ١٢، ووضح مصادر الحصول على المعلومات وهي نظم الاستشعار عن بعد ونظام تحديد المواقع العالمي GPS.

٥- أن يميز بين الصور الجوية والمرئيات الفضائية .

وقد تحقق داخل الدرس ص ١٦، بتعريف الصور الجوية وتعريف المرئيات الفضائية من خلال جدول المفاهيم في نهاية الدرس.

٦- أن يستخدم تكنولوجيا المعلومات في جمع وتنظيم وعرض المعلومات الجغرافية وقد تحقق داخل الدرس ص ١٦، ١٣، ١٢. من خلال ذكر تعريف الاستشعار عن

من خلال هذه العمليات، يتم مبن محتوى منهج متوازن يلبى احتياجات وميول المتعلمين بشكل شامل وفعال.

(قسم المناهج وطرق التدريس، د.ت، ص ١١٧-١١٩)

تعريف الأهداف :

هو مخرج التعلم أو تج التعلم الذي يرحي ظهوره في سلوك المتعلم بعد انتهاء فترة تعلم معينه.

(الدمرداش، ٢٠١٣، ص ٤٥)

هناك نوعين أساسيين من الأهداف :

١-الأهداف المنهجية: وتمثل النواتج التي يجب تحقيقها في جانب المتعلم والمجتمع معاً، لتحقيق ذلك على المدى الطويل. ويتم صياغة هذا النوع من الأهداف في عبارات عامة ذات نطاق واسع تعبر عن ما هو مرغوب تحقيقه خلال فترة طويلة نسبياً. تحدد الأهداف التعليمية عادةً مقدار ونوع التغيير المتوقع في سلوك الطالب، ومحتوى المادة المراد تعلمها، والشروط التي تحدد مدى استيفاء المتعلم لمعايير الأداء.

٢-الأهداف التعليمية: وهي أهداف أكثر تحديداً، وتصاغ في عبارات تفصيلية وهي تمثل ما نريد تحقيقه في جانب المتعلم بعد دراسة درس محدد او مقرر معين.

(احمد ابراهيم قنديل، ٢٠٠٨، ص ٢٤)

ومن خلال الدراسة والتحليل والتفسير المنطقي الدقيق لكتاب الصف الأول الثانوي جغرافيا توصلنا إلى مجموعة من المعلومات التي اعتمدت على تحليل الأهداف والمحتوى والمفاهيم والمصطلحات وإعادة الصياغة وترابط الوحدات ومدى توافر الصور والخرائط والبيانات وذلك على مستوى كل وحده وما بداخلها من دروس حيث يحتوى الكتاب على درس تمهيدي ووحدتين وداخل كل وحده ثلاثة دروس.



بعد وتطبيقاته و تعريف نظام التحديد العالمي، ومن خلال هذه المعلومات يكون الطالب قادرا على استخدام هذه المصادر في جمع وعرض وتنظيم المعلومات.

٧- أن يستخدم الخرائط والاطلس والقواميس والموسوعات الجغرافية في جمع المعلومات الجغرافية وقد تحقق داخل الدرس ص ١٠، حيث قام بتعريف الخريطة وهي تمثيل لظواهر سطح الأرض أو جزء منه على سطح مستو بمقياس رسم معين ورموز وألوان معينة. ثم أهميتها ومن مهامها: تساعد على فهم العلاقات المكانية والمعرفة الجغرافية.

٨- ان يستخدم تقنيات الجغرافية الحديثة وقد تحقق داخل الدرس ص ١٢ و ١٥، من خلال شرح تقنيات الجغرافيا مثل: الاستشعار من بعد ونظم المعلومات الجغرافية.

٩- أن يطبق المفاهيم الأساسية للخريطة (الرموز \_ الاتجاهات \_ الألوان \_ مقاييس الرسم) وقد تحقق بشكل نسبي داخل الدرس ص ١١، حيث شرح احداثيات الخريطة وهي توضح الموقع الفلكي لمكان ما من خلال خطوط الطول ودوائر العرض.

إطار الخريطة وهو يضم جميع محتويات الخريطة داخلة.

ولكن في أساسيات الخريطة التي توضح الرموز والألوان ومقياس الرسم كانت في هيئة نقاط في جزئية (تذكر و قش).

١٠- أن يقرأ الصور الفوتوغرافية والجوية وصور الاقمار الصناعية وقد تحقق داخل الدرس ص ١٢ و ١٣، حيث يوجد صور لمربعات فضائية.

ومن خلال تحليل محتوى الدرس أتضح ان هناك ترابط بين الدرس التمهيدي والوحدات التالية حيث أن:- يرتبط الدرس التمهيدي مع الوحدة الأولى (الموقع ومظاهر سطح مصر) لأنها تتحدث عن موقع مصر وتعتمد ع خريطة مصر. يرتبط الدرس التمهيدي مع الوحدة الثانية (المناخ والحياة النباتية والحيوانية في مصر) لأنها تتحدث عن المناخ والحياة النباتية وهو له علاقة لصور الجوية لمعرفة أحوال المناخ.

- وقد تحقق الشرح الوافي للمفاهيم العلمية بدقه عالية ومنها: تعريف الجغرافيا وهو: علم دراسة الظواهر الطبيعية والبشرية على سطح الأرض مع توضيح العلاقات المكانية المتبادلة فيما بينهما .

تعريف الاستشعار من بعد : وهو علم القياس أو الحصول على المعلومات عن سطح الأرض بواسطة أجهزة تصوير ومستشعرات لا تلامس سطح الأرض ويضم الاستشعار من بعد كلا من التصوير الجوي والتصوير الفضائي .  
تعريف الخريطة : وهي تمثيل لظواهر سطح الأرض أو جزء منه على سطح مستو بمقياس رسم معين ورموز وألوان معينة .

تعريف المربعات الفضائية : وهي صور يتم التقاطها بواسطة مستشعرات تثبت لأقمار الصناعية من ارتفاعات عالية من سطح الأرض وتغطي مساحة واسعة.  
تعريف الصور الجوية: وهي صور يتم التقاطها بواسطة كاميرات خاصة تثبت بجسم طائرة، وتلتقط من ارتفاعات قليلة بمقياس رسم كبيرة الى متوسطة.

-ومن خلال تحليل الدرس التمهيدي أتضح أن الدرس يشتمل علي كم هائل من المعلومات ويحتوي على خريطة لمصر يوضح عليها بعض أساسيات الخريطة ص ١٥، والصور مثل: مرئية فضائية لمنجم السكرى للذهب لصحراء الشرقية، مرئية فضائية لأراضي زراعية مرثتان فضائيتان لمنطقة الجونة شمال الغردقة في ١٩٩٠ و ٢٠٠٠ م.

كما يشتمل علي المفاهيم الأساسية للخريطة وهي (احداثيات الخريطة، إطار الخريطة، المصدر).

-ولكن هناك بعض أوجه القصور داخل الدرس وهي انه هناك بعض الأهداف لم تتحقق وهي: أن يستنتج قيمة الجغرافيا في حياة الفرد والمجتمع لم يتحقق داخل الدرس.

ويمكن تحقيق ذلك الهدف من خلال وضع جزئية توضح دور الجغرافيا بشكل أكبر في الحياة السياسية والاقتصادية والثقافية... إلخ.

أن يوظف أدوات التمثيل الجغرافي في اتخاذ القرار المناسب لم يتحقق داخل الدرس.

يمكن وضع جزئية تساعد الطالب على الإلمام بكيفية استخدام أدوات التمثيل الجغرافي لتكون لديه خبرة أكثر في هذه الجزئية.

وهذه مقالة يمكن أن تساعد الطلاب في فهم ادوات التمثيل الجغرافي وكيفية تطبيقها في رسم الخرائط والأشكال البيانية.

مهمين هم البحر الاحمر والمتوسط وخليج العقبة وخليج السويس وهذا زاد من أهمية التجارة .

[https://majt.journals.ekb.eg/article\\_299221.html](https://majt.journals.ekb.eg/article_299221.html)

وزادت أهمية موقع مصر خاصة بعد حفر قناة السويس التي تربط بين البحرين الاحمر والمتوسط والتي أصبحت اهم طريق ملاحى في العالم والذي ساعد على تطور التجارة .

٤- أن يصنف الحدود السياسية لمصر إلى حدود برية وحدود بحرية .

الوحدة الأولى(الموقع ومظاهر سطح مصر):

قد تحقق هذا الهدف داخل الدرس في ص ٢٠، حيث أنه ذكر:

الدرس الاول : موقع مصر.

الحدود الشمالية لمصر : وهي حدود بحرية تمتد على البحر المتوسط وهي تمتد من الحدود الفلسطينية شرقا الى السلوم غر

الأهداف التي تحققت داخل الدرس :

الحدود الجنوبية لمصر: هي حدود برية وهي تفصل بين مصر والسودان جنو<sup>و</sup> وتمتد من ساحل البحر الأحمر شرقاً الى جبل العوينات غر<sup>و</sup> .

١- أن يحدد علي خريطة مصر الموقع الفلكي.

الحدود الغربية لمصر : هي حدود برية تفصل بين مصر في الشرق وليبيا في الغرب ماعدا الجزء الشمالي متعرج من السلوم إلى واحة سيوة.

قد تحقق هذا الهدف داخل الدرس ص ٢٠، حيث أن الدرس كان يحتوي علي خريطة لمصر. وكانت الخريطة محدد عليها الموقع الفلكي بشكل دقيق وتوضيح خطوط الطول و دوائر العرض .

الحدود الشرقية لمصر: هي حدود بحرية تمتد علي ساحل البحر الأحمر وخليج العقبة ويحدها ايضا حدود برية. تمتد شمال شرق مصر بين مصر في الغرب وفلسطين في الشرق وهي تعتبر اقصى حدود برية لمصر .

حيث أن مصر تمر بين دائرة عرض ٢٢ و ٣٦ ٣١ درجه شمالاً وبين خطي طول ٢٥ و ٣٧ شرقا.

٥- أن يحدد علي خريطة مصر الموقع الجغرافي .

٢- أن يستنتج أهمية موقع مصر الجغرافي لنسبة للعالم .

قد تحقق هذا الهدف داخل الدرس في ص ٢٠، حيث كان متوفر داخل الدرس خريطة لمصر موضح عليها الموقع الجغرافي وهو الموقع لنسبة لليابس والماء حيث يحد مصر من الشمال : البحر المتوسط .

قد تحقق هذا الهدف داخل الدرس في ص ٢١، حيث إن مصر تقع في ملتقى قارات العالم القديم آسيا وأفريقيا وأورو وأن مصر تعتبر هي بوابة لقارة أفريقيا وذلك لوقوعها في الركن الشمالي الشرقي للقارة .

٣- أن يبين العلاقة بين موقع مصر الجغرافي وازدهار التجارة العالمية .  
ومن الشرق: البحر الاحمر وخليج السويس.

قد تحقق هذا الهدف داخل الدرس في ص ٢١، حيث أن موقع مصر الجغرافي المتميز ساعد على ازدهار حركة التجارة وذلك لأن مصر تشرف علي بحرين

ومن الجنوب: السودان.

ومن الغرب: ليبيا.

موقع مصر، وخريطة لمصر موضح عليها الموقع الفلكي والموقع الجغرافي والحدود السياسية لمصر .

٦- أن يقدر أهمية موقع مصر الجغرافي .

- ولكن هناك بعض أوجه القصور في هذا الدرس وهي انه هناك هدف ( أن يقرأ صور الأقمار الصناعية) لم يتحقق داخل الدرس.

قد تحقق هذا الهدف داخل الدرس في ص ٢١، وضح أهمية موقع مصر الجغرافي المتميز التي تقع في ملتقى قارات العالم القديم، أنها تشرف على بحرين مهمين هم البحر المتوسط والبحر الأحمر ومما ساعد على ازدهار التجارة وكان لموقع مصر في شمال حوض النيل أثر كبير في اكتشاف منابع نهر النيل وانتقال المؤثرات الحضارية من دول حوض البحر المتوسط ومن الشمال الي وسط افريقيا عبر اراضي السودان .

ومن أوجه القصور ايضا أنه لم يذكر تعريف الأقمار الصناعية ويمكن معالجة هذا القصور من خلال وضع تعريف للأقمار الصناعية واستخداماتها.

وهي جهاز يتم إرساله الي الفضاء ليدير حول الارض في مدارات محددة.

وكان لموقع مصر أهمية كبيرة في الفتح العربي الإسلامي مما ساهم في نشر الإسلام في شمال وشرق أفريقيا.

استخدامات الاقمار الصناعية: يتم استخدامه في البحث العلمي، مجال الاتصالات، الأرصاد الجوية، المسح الجيولوجي، الاستخدامات العسكرية.

-وقد تحقق الشرح الوافي للمفاهيم العلمية بدقه عالية ومنها:

<https://www.ajnet.me/encyclopedia/2024/3/9/%D8%A7%D9%84%D8%A3%D9%82%D9%85%D8%A7%D8%B1-%D8%A7%D9%84%D8%B5%D9%86%D8%A7%D8%B9%D9%8A%D8%A9>

تعريف الموقع الفلكي وهو: موقع الدولة لنسبة لدوائر العرض وخطوط الطول.

تعريف الموقع الجغرافي وهو: منطقة لنسبة للقارات والبحار والمحيطات والدول المجاورة.

<https://www.twinkl.co.uk/teaching-wiki/alaqmar-alsnabt#:~:text=%D8%A7%D8%B3%D8%AA%D8%AE%D8%AF%D8%A7%D9%85%D8%A7%D8%AA%20%D8%A7%D9%84%D8%A3%D9%82%D9%85%D8%A7%D8%B1%20%D8%A7%D9%84%D8%B5%D9%86%D8%A7%D8%B9%D9%8A%D8%A9&text=%D8%AA%D9%85%20%D8%A7%D8%B3%D8%AA%D8%AE%D8%AF%D8%A7%D9%85%20%D8%A7%D9%84%D8%A3%D9%82%D9%85%D8%A7%D8%B1%20%D8%A7%D9%84%D8%B5%D9%86%D8%A7%D8%B9%D9%8A%D8%A9%20%D8%A7%D9%84%D8%A3%D9%88%D9%84%D9%89,%>

ومن خلال تحليل الدرس اتضح أن هناك ترابط بين الدرس الأول والذي كان يوضح موقع مصر وهذا مرتبط مع الوحدة الأولى لأنها تتحدث عن موقع مصر ومظاهر السطح والتكوينات الجيولوجية.

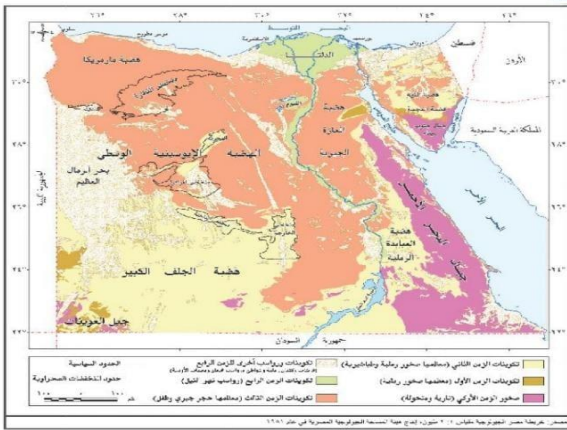
واتضح ترابط الدرس مع الوحدة الثانية وذلك لا بد من تحديد الموقع أولاً ثم تحديد المناخ والاقاليم النباتية في مصر وذلك أن هذا الترابط يساعد علي تكامل الدروس مع بعضها مما يعطي فهم شامل للطالب عن تسلسل الأفكار وترابطها بين الدروس

- من خلال تحليل هذا الدرس اتضح أن الدرس يحتوي علي كم كافي للمعلومات المترابطة بشكل منطقي متسلسل والذي يحقق اهداف الدرس وما يتبعه من تحقق اهداف الوحدة الأولى وأن الدرس يحتوي علي الخرائط اللازمة لتوضيح موقع مصر حيث توفر داخل الدرس خريطة لقارة افريقيا موضح عليها

[D8%A7%D9%84%D9%86%D8%A7%D8%A  
C%D9%85%20%D8%B9%D9%86%20%D8  
%A7%D9%84%D8%BA%D9%84%D8%A7  
%D9%81%20%D8%A7%D9%84%D8%AC%  
D9%88%D9%8A%20%D9%84%D9%84%D8  
%A3%D8%B1%D8%B6](#)

قد تحقق ذلك موضعاً في الجدول حيث رتب التكوينات الجيولوجيا بداية من الزمن الأركي ، الأول ، الثاني ، الثالث ثم الرابع .

٣ - أن يستنتج من الخريطة التكوينات الجيولوجيا للأراضي المصرية، قد تحقق ذلك من خلال خريطة التوزيع الجغرافي لتكوينات الأزمنة الجيولوجيا ص ٢٦ .



شكل ( ٨ ) التوزيع الجغرافي لتكوينات الأزمنة الجيولوجية في مصر

الوحدة الأولى (الموقع ومظاهر سطح مصر)

الدرس الثاني (التكوينات الجيولوجيا وعوامل تشكيل سطح مصر)

-ومن خلال تحليل أهداف الدرس ومدى تحققها اتضح الآتي :

١ - أن يقارن بين أنواع الصخور من حيث أنواعها وأهميتها ومساحتها.

كتاب الجغرافيا للصف الأول الثانوي(الترم الأول)ص٢٦

قد تحقق ذلك موضعاً في الجدول الموضح ص ٢٥ .

٤ - أن يصنف العوامل التي شكلت سطح مصر .

قد تحقق ذلك من خلال عوامل تشكيل سطح مصر لعوامل طنيه وتشمل(التصدع التداخلات البركانية الالتواءات) وخارجيه وتشمل (التعرية النهريّة التعرية البحرية التعرية بفعل المياه الجوفية، التعرية بفعل الرح) ص٢٧، ٢٨، ٢٩ .

٥ - أن يوزع علي خريطة مصر أهم أشكال السطح الناتجة عن العوامل الباطنية.

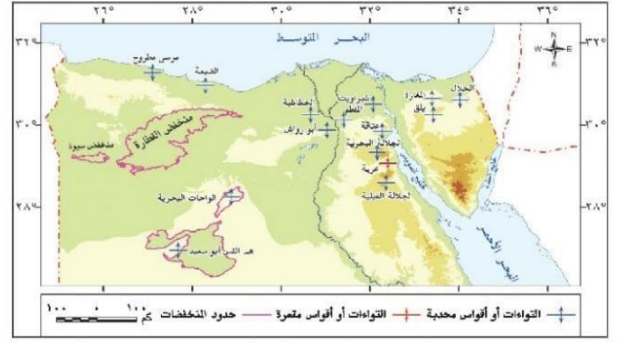
قد تحقق ذلك من خلال خريطة مناطق الالتواءات في مصر ص ٢٨ .

أهم مناطق الانتشار	التكوينات الصخرية وأهميتها	أصنوف الجيولوجية من المهدبت إلى القديم	الأزمنة الجيولوجية
١- الوادي والهنا ومنخفض الفيوم ٢- ساحل البحر الأحمر والساحل الشمالي ٣- الصحراء الغربية وشمال سيناء	رواسب طينية لاهلية وكثيفة. التواطن المرجانية - تلال جيرية - رواسب رملية	• طوليوسين (العصر الحديث) • إيلاستوسين	الزمن الرابع يغطي نحو 75٪ من مساحة مصر
١- الهضبة الوسطى ٢- هضبة دارمريكا بالصحراء الغربية ٣- هضبة العفارة مناطق متفرقة على سواحل البحر الأحمر، خليج السويس و العقبة.	- الحجر الجيري يستخدم في أفراص البناء - وصناعة الأسمنت والحجر وغيرها. تحتوي تكوينات المبوسين على مصابه التترول	• ليلابوسين • المبوسين • الإليوجوسين • الأوبوسين • اليايوسين	الزمن الثالث يغطي نحو 43٪ من مساحة مصر
١- هضبة الجلف الكبير والعبادة ٢- منخفض الواحات البحرية وأجزاء من القرارة ٣- هضبة الصحراء واليه وجبل العفارة في سيناء	- (الحجر الرملي النوري) - تحتوي على خزانات المياه الجوفية و التترول كما تحوي الصخور الطباشيرية على خامات التوسلات. كما توجد رواسب الفحم في جبل العفارة	• لكريتاسي • طوراسي • الترياسي	الزمن الثاني يغطي نحو 45٪ من مساحة مصر
١- وادي عربة شمال الصحراء الشرقية ٢- وسط وغرب سيناء ٣- حول جبل العوينات.	- (الجبل الرملي)	• الجوسين • الكريونق (القمي) • الباتونق • الميسالوسين • الإلادونقيني • الكشميري	الزمن الأول يغطي نحو 7٪ من مساحة مصر
١- جبال البحر الأحمر ٢- جبل العوينات ٣- الثلث الجبلي في جنوب سيناء ٤- حافى كلاتنة و الجندل الأول	- الجرانيت - البازلت . - تحتوي صخور على عديد من المعادن القلوية أهمها الحديد - الذهب - القصدير . - يستخدم بعضها في البناء مثل الجرانيت	.....	الزمن الأركي يغطي نحو 7٪ من مساحة مصر

كتاب الجغرافيا للصف الأول الثانوي(الترم الأول)ص٢٥

٢ - أن يرتب التكوينات الجيولوجيا وفقاً لرتبتها الزمني الأقدم الي الأحدث.

-وبدراسة وتحليل محتوى الدرس اتضح أن هناك ترابط بين الدرس و قي الدروس الأخرى لكتاب كما أن هناك ترابط بين المعلومات الواردة به بعضهما مع بعض والتي تحقق الأهداف الخاصة بهذا الدرس وتحقيقه أهداف الوحدة التي تندرج داخل الدرس ،ويحتوى على كم هائل من المعلومات والمفاهيم والجداول مثل جدول الأزمنة الجيولوجية في مصر ص ٢٥، ويحتوى على الخرائط مثل: خريطة التوزيع الجغرافي لتكوينات الأزمنة الجيولوجية في مصر ص ٢٦، وخريطة مناطق التواءات في مصر ص ٢٨. التي تعمق فهم الطالب للدرس.



كتاب الجغرافيا للصف الأول الثانوي(الترم الأول)ص ٢٨.

-ولكن هناك بعض أوجه القصور وهي عدم وجود شرح مُفصل لمفهوم العوامل الباطنية والخارجية والتي شكلت أرض سطح مصر والذي يمكن الاستعانة ببعض الفيديوهات التعليمية والصور علي شبكة الأنترنت لتوضيح هذه المفاهيم مثل :

<https://youtu.be/jdLvMVj-bUw?si=yJJeh23IOHxAUDPw>

[https://youtu.be/A4VlskrKxMw?si=4\\_gCMbPPBtVXMLkR](https://youtu.be/A4VlskrKxMw?si=4_gCMbPPBtVXMLkR)

٦- أن يستنتج العلاقة بين العوامل الباطنية وعوامل التعرية الخارجية في تشكيل تضاريس مصر .

قد تحقق حيث تم شرح العوامل الباطنية والخارجية التي شكلت تضاريس سطح مصر.

٧ - أن يحدد الأشكال التضاريسية الناتجة عن التعرية بفعل الريح .

سهول الرق.



قد تحقق حيث ذكر الأشكال الناتجة عنه وتمثل ذلك في ( الغطاءات والكثبان الرملية مثل بحر الرمال العظيم موضحا ذلك ص ٢٩ ).

٨ - أن يقارن بين أنواع التعرية المائية من حيث أسبابها والأشكال التضاريسية الناتجة عنها .

قد تحقق حيث ذكر أنواع التعرية النهرية وهي تقوم بها مياه الأنهار حيث تنحت مجاريها وتقوم بنقل الرواسب الناتجة عن النحت والتعرية البحرية: وهي التعرية بفعل الأمواج والتيارات الساحلية والمد والجزر، التعرية بفعل المياه الجوفية ص ٢٨، ٢٩.

<https://images.app.goo.gl/X8ABeMKHEcMRJAhs8>



مائدة صحراوي

٩ - أن يُقدر أهمية التنوع في التكوينات الجيولوجيا التي شكلت سطح مصر. يمكن أن يتحقق هذا الهدف لدى الطلاب من خلال ز ده وعيه همية هذه التكوينات لما تحتويه من استخدامات عدة ومنها (الزراعة , الصناعة , التعدين ) وذلك من خلال شرح الدرس داخل الفصل .

من مياه نهر النيل ووصف مجرى نهر النيل في ص ٣٢ ، واهم الاشكال في قطاعة الجنوبي.

<https://images.app.goo.gl/iL2TXg1DGDLikC>

G56

كتبان رملية



<https://images.app.goo.gl/BREQ618Y5EcmY>

ayz6

٤- أن يحدد أهم خصائص وادي النيل ودلتاه ومنخفض الفيوم.

تحقق ذلك الهدن بشكل فعال وممتاز في الدرس في ص ٣٢ حيث انه عرف الوادي أولاً ومساحته ثم خصائص السهل الفيضي واذاف لي ذلك الجزء معلومة إثارته أوضحت الكثير من المزا التي تعد مهمة لنسبة للطالب عنده مذاكراته للوادي من الناحية الجغرافية الجيولوجيا حيث اوضح تركيب همولة نهر النيل ، وذكر تعريف الدلتا واهم خصائصها و سماقتها وأوضح خريطة لها في ٣٥،٣٦.

الوحدة الأولى (الموقع ومظاهر سطح مصر)

الدرس الثالث: تضاريس مصر.

وكذلك منخفض الفيوم ووضع خريطة له.

٥- أن يوزع على خريطة الوجه البحري اهم الظواهر الجغرافية التي يتميز بها.

قد تحقق ذلك بوضع خريطة للدلتا واهم الظواهر الطبيعية الموجودة على ساحل البحر المتوسط في ص ٣٤.

-ومن خلال تحليل أهداف الدرس ومدى تحققها اتضح الآتي:

١- أن يحدد وحدات مصر التضاريسية على خريطة صماء.

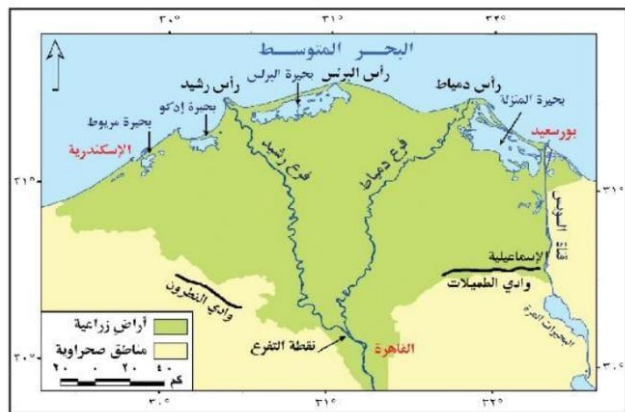
قد تحقق هذا الهدف داخل متن الدرس حيث أنه وضع لدرس عدد من الخرائط مثل: (خريطة اقسام مصر الطبيعية ص ٣١ ، دول حوض النيل ص ٣٢ ، تضاريس الصحراء الشرقية ص ٣٨)

٢- أن يفسر نشأه نهر النيل .

قد تحقق ذلك الهدف بشكل مناسب إلى حد كبير حيث انه ذكر في ص ٣٢ نشاه نهر النيل في أواخر عصر الميوسين ووضع منابعه القديمة والحالية .

٣- أن يصف نهر النيل في مصر .

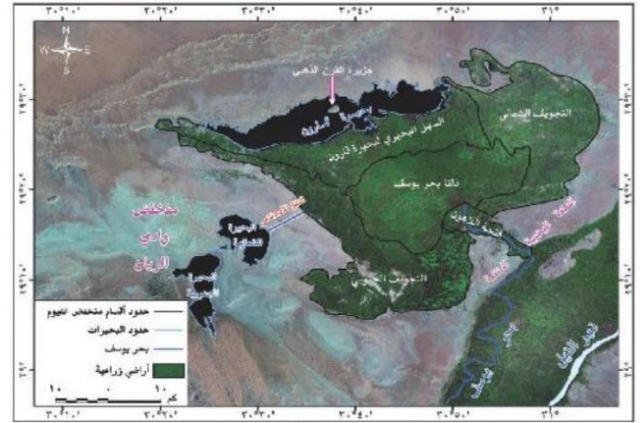
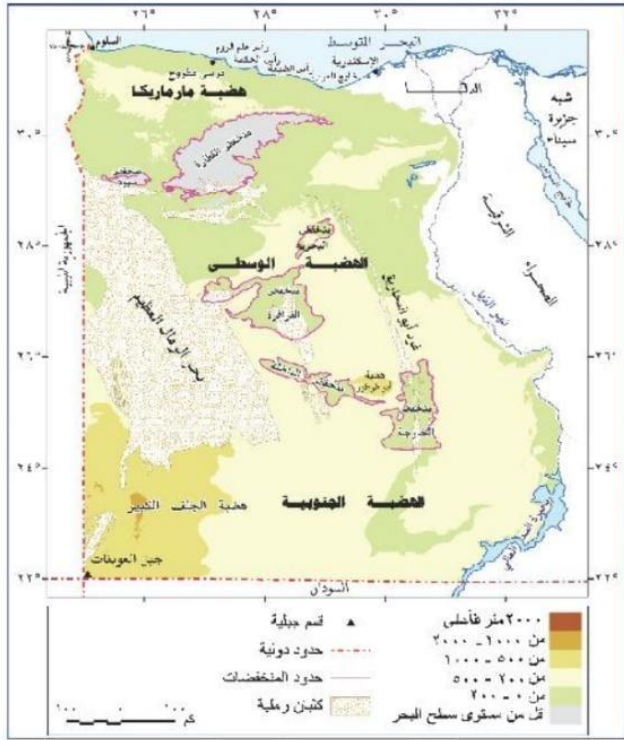
قد تحقق ذلك الهدف حيث انه وضع نسبة المياه القادمة من هضبة الحبشة إلى النهر في مصر ونسبة المياه القادمة من البحيرة الاستوائية، وأوضح نصيب مصر



كتاب الجغرافيا للصف الأول الثانوي(الترم الأول)ص ٣٤

٦- أن يحدد على خريطة منخفض الفيوم اهم الظواهر التضاريسية التي تميزه .

قد تحقق ذلك بوضع خريطة لمنخفض الفيوم في ص ٣٥.



كتاب الجغرافيا للصف الأول الثانوي (الترم الأول) ص ٣٥.

٧- يقارن بين هضاب الصحراء الغربية من حيث موقعها والظواهر التضاريسية التي تميزها.

قد تحقق ذلك الهدف بشكل ممتاز جداً من الناحية الجغرافية بسبب وجود خريطة موضح عليها هذه الهضاب بشكل واضح واهم الظواهر بها في ص ٣٧، بجانب شرح كل هضبة على حدة في ص ٣٧، ٣٦.

٨- يوزع على خريطة الصحراء الغربية أهم أشكال السطح التي تميزها.

قد تحقق ذلك الهدف ايضا بنفس شكل الهدف السابق في ص ٣٧، ٣٦.

كتاب الجغرافيا للصف الأول الثانوي (الترم الأول) ص ٣٧

- أن يقارن بين الصحراء الشرقية والصحراء الغربية من حيث أهم أشكال السطح التي تميز كل منها.

قد تحقق هذا الهدف من خلال عرض خريطة تضاريس الصحراء الشرقية والصحراء الغربية داخل الدرس مما يساعد الطالب على عمل مقارنة بين الظواهر في كلاً من الصحارتين.

قد تحقق ذلك الهدف داخل الدرس في ص ٣٩،٤٠، بجانب خريطة تضاريس سيناء.

١١- أن يستنتج أسباب تنوع الظواهر التضاريسية التي تميز شبه جزيرة سيناء.

يختلف ذلك الهدف من طالب إلى آخر حسب مستوى تحصيله للمعلومات داخل الدرس ومدى إدراكه للمعلومات التي عرضت عن تضاريس سيناء.

١٢- أن يقدر أهمية تنوع الظواهر التضاريسية على سطح مصر .

قد تحقق ذلك الهدف بشكل خفى داخل الدرس من خلال ذكر التضاريس وخصائصها وإثبات مدى تنوع التضاريس داخل مصر سوف يتوصل الطالب إلى أهمية هذه التضاريس و لتالي يقدر هذه النعمة التي منّ بها علينا.

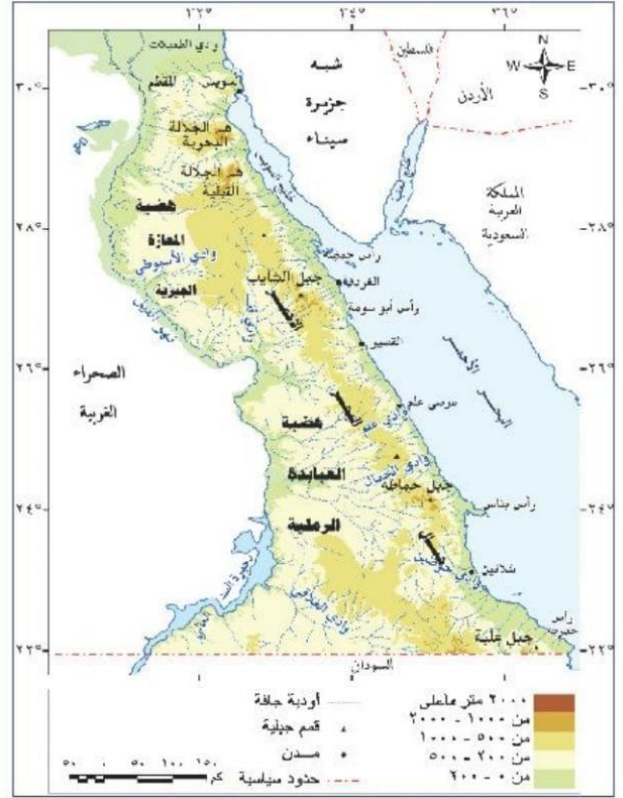
-ومن خلال تحليل محتوى الدرس أتضح أن هناك ترابط الدرس مع الدروس السابقة له ( موقع مصر وأهمية )،( التكوينات الجيولوجية)،(وعوامل تشكيل سطح مصر)حيث أنه من الضروري معرفه موقع أرضنا وشكلها العام ثم دراسة تكوينات الأرض التي تتكون منها مصر التي هي اساس أو نقطه مهمة في دراسة درسنا وهو " تضاريس مصر".

-ومن خلال التحليل السابق أتضح أن الدرس يشمل على كم هائل من المعلومات والخرائط مثل: خريطة تضاريس صحراء مصر الشرقية، خريطة تضاريس صحراء مصر الغربية، وخريطة شبه جزيرة سيناء، والصور التوضيحية التي تخدم المعلومات المقدمة في الدرس، كما ان الدرس يتميز ب تناسق الخط والألوان و وضوح الخرائط ووضوح ألوانها،. الترتيب والتسلسل المنطقي للمعلومات داخل الدرس تناسب الدرس مع الفئة العمرية التي يدرس لها.

الوحدة الثانية(المناخ والحياة النباتية والحيوانية في مصر)

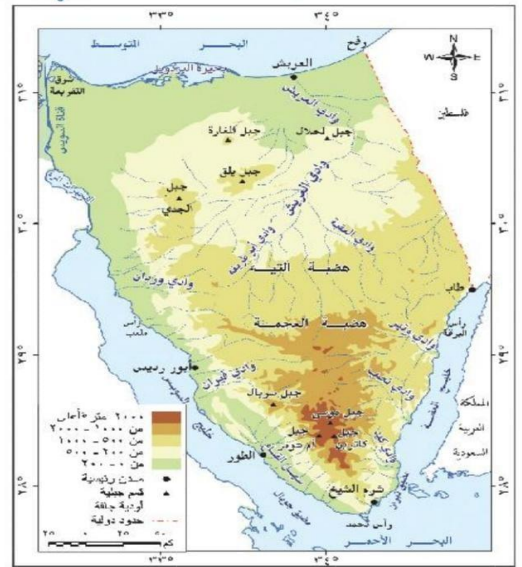
الدرس الأول: مناخ في مصر

-ومن خلال تحليل أهداف الدرس ومدى تحققها اتضح الآتي:



كتاب الجغرافيا للصف الأول الثانوي(الترم الاول) ٣٨

١٠- أن يوزع على خريطة شبه جزيرة سيناء الوحدات التضاريسية التي تميزها:



كتاب الجغرافيا للصف الأول الثانوي(الترم الأول)ص ٣٩.



١- أن يعطي تعريفا للمفاهيم المناخية ( مدي حراري - مناخ قاري - إقليم مناخي - الرطوبة النسبية ) .

المناطق الجبلية المرتفعة كجنوب سيناء و جبال البحر الأحمر، كما يؤثر اتجاه المرتفعات علي كمية المطر .

و قد تحقق داخل الدرس في ص ٤٥ ، حيث تم شرح المصطلحات

٣- أن يحلل بعض الخرائط المناخية .

الرطوبة النسبية: هي نسبة بخار الماء الموجود في الهواء إلي كمية بخار الماء التي يمكن ان يتشبع بيها الهواء تشبعا ماً عند نفس درجة الحرارة .

قد تحقق هذا الهدف في ص ٤٦ و ٤٧ و ٤٨ و ٤٩ .

المدي الحراري اليومي : هو الفرق بين متوسط درجة الحرارة العظمى ودرجة الحرارة الصغرى خلال اليوم الواحد .

٤ - أن يوضح أثر المناخ علي حياة الانسان.

وقد تحقق هذا الهدف في ص ٤٧، حيث انه قام بتوضيح أن ارتفاع درجات الحرارة يؤدي إلي إصابة الإنسان عراض مثل ضربت الشمس نتيجة شدة الحرارة لذلك من الضروري الحرص علي عدم التعرض لشمس لفترات طويلة و الاكثار من شرب المياه و السوائل لتعويض ما يفقده الجسم من الماء وارتداء الملابس القطنية و الفاتحة لتقليل الاحساس لحرارة في شكل تطبيقات حياتية.

المدي الحراري السنوي: هو الفرق بين متوسط درجة الحرارة لأحر شهور السنة ومتوسط درجة الحرارة لأبرد شهور السنة .

٥ - أن يميز بين تير البحرين الأحمر والمتوسط في مناخ مصر.

القارية : تعني التفاوت الكبير في درجات الحرارة بين الليل و النهار او بين الصيف و الشتاء وذلك في المناطق الداخلية البعيدة عن المسطحات المائية.

٢ - أن يوضح العوامل المؤثرة علي مناخ مصر .

وقد تحقق هذا الهدف في ص ٤٥ و ٤٦، حيث أنه أوضح أن امتداد جبال البحر الاحمر من الشمال إلى الجنوب منع وصول تيرات البحر لداخل المناطق الداخلية مما جعل تير البحر الأحمر في المناخ ضعيف علي عكس البحر المتوسط الأكثر تيرا في مناخ مصر .

وقد تحقق هذا الهدف داخل الدرس في ص ٤٤ و ٤٥، حيث انه شرح العوامل المؤثرة في مناخ مصر وهي (الموقع الفلكي- الموقع الجغرافي- مظاهر السطح )

٦ - أن يستنتج تير المرتفعات علي مناخ مصر.

والموقع الفلكي : هو الموقع لنسبة لخطوط الطول و دوائر العرض .

قد تحقق هذا الهدف في ص ٤٥، حيث يؤثر أنتاج المرتفعات على المناخ في مصر والدليل أن عدم وجود مرتفعات علي السواحل الشمالية ساعد علي وصول الرح الشمالية و العكسية الغربية الشمالية الملطفة و سقوط الأمطار الشتوية، وامتداد البحر الأحمر من الشمال إلى الجنوب بمحاذاة الساحل منع وصول المؤثرات البحرية إلى الداخل.

وقد اوضح الموقع الفلكي وقوع معظم مساحة مصر في النطاق المداري الجاف ( الصحراوي) ، بينما تقع الاطراف الشمالية ضمن مناخ البحر المتوسط

الموقع الجغرافي : هو الموقع لنسبة لليابس والمياه .

٧- أن يقدر عظمة الخالق في تنوع المناخ خلال فصول العام.

ويؤثر الموقع لنسبة للمائية و اليابس تيرا واضحا علي مناخ مصر.

أما من حيث مظاهر السطح : تعد مظاهر السطح من العوامل المؤثرة من حيث الحرارة و المطر ، حيث ان معظم الاراضي المصرية سهلية قليلة الارتفاع فماعدا

وقد تحقق هذا الهدف في الدرس في ص ٤٤، فقد وهب سبحانه وتعالى مصر معتدلاً معظم فصول السنة وقد ساعده المناخ المعتدل على بناء الحضارات المصرية على مر العصور .

-ومن خلال تحليل محتوى الدرس اتضح أن هناك ترابط بين درس المناخ في مصر و الوحدات التالية حيث أن:

يوجد ترابط مع قي الوحدات حيث أن هذه الوحدة تتحدث عن المناخ و الحياة النباتية والحيوانية في مصر .

- و قد تحقق الشرح الوافي للمفاهيم العلمية بدقة عالية ومنها تعريف المناخ و المدى الحراري و مناخ قاري و الرطوبة النسبية.

- ومن خلال تحليل الدرس المناخ في مصر اتضح أن الدرس يشتمل على كم هائل من المعلومات ، واحتوي الدرس على جميع المفاهيم المتضمنة وجميع الأهداف، مناسبة للفئة العمرية، كما أن الدرس يحتوي على الخرائط اللازمة لتوضيح موقع و فصول السنة المختلفة والصور التوضيحية مثل :مياه سيول احد أودية الصحراء الشرقية ،صورة فضائية لتأثير ر ح الخماسين في مصر .

-ويمكننا إضافة رابط إلكتروني لإعطاء تلخيص للطالب عن المعلومات التي كانت واردة في الدرس بشكل مشوق ومتميز .

<https://youtu.be/wZg6fegsAaQ?si=CRDqqXQakyygcfrn>

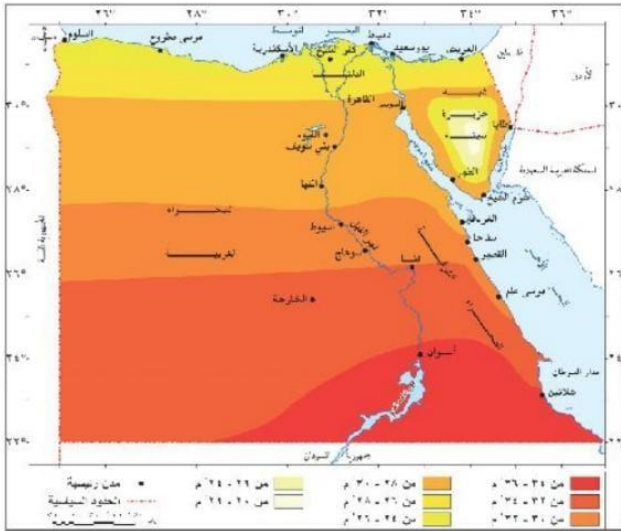
١\_ أن يعطي تعريفا للمفاهيم الآتية ( إقليم مناخي \_ تغيرات المناخية) ، نعم تحقق هذا الهدف في ص ٥٢، حيث تم تعريف كلا منهم .

إقليم مناخي: عبارة عن مساحة من السطح الأرض تتشابه في خصائصها.

التغيرات المناخية: هو اختلال في الأحوال المناخية المعتادة التي تميز مكان ما على سطح الأرض.

٢\_ أن يحدد على الخريطة صماء الأقاليم المناخية في مصر .

قد تحقق هذا الهدف من خلال وضع خريطة توضح أقاليم المناخية في مصر في ص ٥٣ .



كتاب الجغرافيا للصف الأول الثانوي(الترم الأول)ص٥٣.

٣- أن يعدد خصائص المميزة لكل إقليم من أقاليم المناخية في مصر .

قد تحقق من خلال ذكر كل خصائص لكل إقليم في ص ٥٤، ٥٣، ٥٢، حيث تم ذكر خصائص كل إقليم من حيث الموقع والامتداد، الخصائص المناخية أهم المدن المصرية التي تقع في هذا الاقليم لكل من إقليم البحر المتوسط، الإقليم شبه الصحراوي، الإقليم الصحراوي إقليم المرتفعات.

الوحدة الثانية ( المناخ والحياة النباتية والحيوانية في مصر)

الدرس الثاني: الأقاليم المناخية في مصر

من خلال تحليل أهداف الدرس ومدى تحققها اتضح الآتي:

٤\_ أن يرصد الآر المتزبنة على التغيرات المناخية في مصر مستقبلاً .

- ومن خلال تحليل الدرس الأقاليم المناخية في مصر اتضح أن الدرس يشتمل على كم هائل من المعلومات والمفاهيم التي تم ذكرها، و الخرائط مثل :خريطة الأقاليم المناخية في مصر .

قد تحقق من خلال ذكر الآر السلبية المتوقعة مثل: ثير التغيرات المناخية على المياه (المالحة-العذبة)، ثير التغيرات المناخية على صحة الإنسان ثير التغيرات المناخية على السياحة ثير التغيرات المناخية على الزراعة ص ٥٦، ٥٥ .

٥\_ أن يستنتج اسباب التغيرات المناخية .

-ولكن يوجد بعض اوجه القصور هي عدم ذكر حلول مناسبة لتغلب على مشكله التغيرات المناخية وهي: إذا استطعتم، قوموا ستبدال مزود الطاقة إلى مزود خال من الكربون أو يعمل لطاقة المتجددة قوموا بتحويل وسائل نقلكم يعتبر قطاع النقل مسؤولا عن حوالي ربع جميع انبعا ت غازات الاحتباس الحراري. تقوم العديد من الحكومات، في جميع أنحاء العالم، بتنفيذ سياسات لإزالة الكربون من وسائل النقل.

قد تحقق هذا الهدف ف ص ٥٥، حيث تم إيضاح أسباب التغيرات المناخية وهي الزدة في نسبة تركيز الغازات المتولدة عن عمليات الاحتراق وتصاعدها في الغلاف الجوي.

ستمروا في الضغط السياسي الضغط على السياسيين والشركات المحلية لدعم الجهود المبذولة لخفض الانبعا ت وتقليل التلوث الكربوني .

٦\_ أن يتنبأ بنتائج مشكله التغيرات المناخية.

انشروا الوعي شجعوا أصدقاءكم وعائلاتكم وزملاءكم في العمل. على تقليل التلوث الكربوني.

قد تحقق هذا الهدف من خلال ذكر النتائج مشكله التغيرات على الإنسان السياحة ، الزراعة في ص ٥٦ .

<https://news.un.org/ar/story/2021/12/1090562>

٧\_ أن يقترح حلولاً مناسبة لتغلب على مشكله التغيرات المناخية.

الوحدة الثانية(المناخ والحياة النباتية والحيوانية في مصر)

قد تحقق ذلك الهدف لكنه يختلف من طالب الى اخر حسب مستوى فهمه واستيعابه وربطه للمعلومات داخل الدرس.

الدرس الثالث: النبات الطبيعي والحيوان البرى في مصر .

١- أن يستنتج العلاقة بين المناخ والنبات الطبيعي .

-ومن خلال تحليل محتوى الدرس أتضح أن هناك ترابط مع قي الوحدات حيث أن هذه الوحدة تتحدث عن المناخ و الحياة النباتية والحيوانية في مصر والوحدة الأولى (الموقع ومظاهر سطح مصر) بدروسها حيث أنه هناك علاقة وثيقة بين مظاهر السطح والمناخ والتكوينات الجيولوجية والمناخ.

قد تحقق هذا الهدف داخل الدرس ص ٥٨، في بداية الدرس حيث أن النبات الطبيعي نتاج تفاعل مجموعة من العوامل الطبيعية التي ترتبط بعناصر المناخ.

- قد تحقق الشرح الوافي للمفاهيم العلمية بدقة عالية مثل:

٢- أن يحدد العوامل المؤثرة في نمو النبات الطبيعي .

تعريف إقليم مناخي: عبارة عن مساحه من السطح الأرض تتشابه في خصائصها.

قد تحقق هذا الهدف داخل الدرس في ص ٥٨ من خلال خريطة ذهنية

وهي: الحرارة، الر ح، التربة، الأمطار.

التغيرات المناخية: هو اختلال في الأحوال المناخية المعتادة التي تميز مكان ما على سطح الأرض.

٣- أن يحدد أهم الحيوانات البرية المنتشرة في مصر .

<https://youtu.be/Koc57NdIaXI?si=sSlJU6imMuSozcjE>

قد تحقق هذا الهدف داخل الدرس ص ٦٠، من خلال ذكر بعض أنواع الأحياء البحرية والحيوانات البرية الطيور البرية.

٤- أن يلخص أهم خصائص النبات الطبيعي .

٤- أن يقدر الدولة في المحافظة على الحميات الطبيعية.

ويمكن استخدام هذا اللينك للتعرف على المزيد من المعلومات عن النبات الطبيعي.

قد تحقق هذا الهدف داخل الدرس ص ٦١، في شكل معلومة إثرائية.

[https://mawdoo3.com/%D9%85%D9%81%D9%87%D9%88%D9%85\\_%D8%A7%D9%84%D9%86%D8%A8%D8%A7%D8%AA\\_%D8%A7%D9%84%D8%B7%D8%A8%D9%8A%D8%B9%D9%8A#:~:text=%D9%8A%D9%88%D8%AC%D8%AF%20%D8%A8%D8%B9%D8%B6%20%D8%A7%D9%84%D8%AE%D8%B5%D8%A7%D8%A6%D8%B5%20%D8%A7%D9%84%D8%AA%D9%8A%20%D8%AA%D9%85%D9%8A%D8%B2%20%D8%A7%D9%84%D9%86%D8%A8%D8%A7%D8%AA%20%D8%A7%D9%84%D8%B7%D8%A8%D9%8A%D8%B9%D9%8A%D8%8C%20%D9%88%D9%85%D9%86,%D8%AE%D9%84%D8%A7%D9%8A%D8%A7%D9%87%D8%8C%20%D9%84%D8%A3%D9%86%D9%87%D8%A7%20%D9%85%D9%83%D9%88%D9%86%D8%A9%20%D9%85%D9%86%20%D9%85%D8%A7%D8%AF%D8%A9%20%D8%A7%D9%84%D8%B3%D9%8A%D9%84%D9%8A%D9%84%D9%88%D8%B2.%20More%20items](https://mawdoo3.com/%D9%85%D9%81%D9%87%D9%88%D9%85_%D8%A7%D9%84%D9%86%D8%A8%D8%A7%D8%AA_%D8%A7%D9%84%D8%B7%D8%A8%D9%8A%D8%B9%D9%8A#:~:text=%D9%8A%D9%88%D8%AC%D8%AF%20%D8%A8%D8%B9%D8%B6%20%D8%A7%D9%84%D8%AE%D8%B5%D8%A7%D8%A6%D8%B5%20%D8%A7%D9%84%D8%AA%D9%8A%20%D8%AA%D9%85%D9%8A%D8%B2%20%D8%A7%D9%84%D9%86%D8%A8%D8%A7%D8%AA%20%D8%A7%D9%84%D8%B7%D8%A8%D9%8A%D8%B9%D9%8A%D8%8C%20%D9%88%D9%85%D9%86,%D8%AE%D9%84%D8%A7%D9%8A%D8%A7%D9%87%D8%8C%20%D9%84%D8%A3%D9%86%D9%87%D8%A7%20%D9%85%D9%83%D9%88%D9%86%D8%A9%20%D9%85%D9%86%20%D9%85%D8%A7%D8%AF%D8%A9%20%D8%A7%D9%84%D8%B3%D9%8A%D9%84%D9%8A%D9%84%D9%88%D8%B2.%20More%20items)

- ومن خلال تحليل محتوى الدرس أتضح أن هناك ترابط بين الدرس و قى دروس الوحدة حيث ان هناك علاقة وثيقة وواضحة بين المناخ والأقاليم المناخية والنباتية والحيوان البرى والنبات الطبيعي لأن المناخ يؤثر على نوع النبات والحيوان الموجودين في الإقليم .

- قد تحقق الشرح الوافي للمفاهيم العلمية بدقة عالية ومنها تعريف النبات الطبيعي ورد النيل ،الغرد ،الشورة ،الحمية الطبيعية.

-و من خلال تحليل هذا الدرس اتضح أن الدرس يحتوي علي كم من المعلومات التي تحقق الهدف من الدرس، وان الدرس يحتوي علي صور لبعض الاحياء البحرية والحيوانات البرية، والدرس مليء بالمعلومات الإثرائية وابحث و صمم التي تزيد من حماس وتشويق الطالب.

-ولكن هناك بعض اوجه القصور وهي أنه هناك عدد كبير من الأهداف التي تم ذكرها لم تتحقق داخل متن الدرس وهي: ١- أن يوضح أثر الحرارة في اختلاف نمو النبات الطبيعي.

٢-- أن يوضح أثر الر ح في نمو النبات الطبيعي .

٣- أن يستنتج أنماط النبات الطبيعي وفقا لمعدلات الأمطار .

- أن يوضح علي خريطة مصر مناطق النبات الطبيعي .

ويمكن معالجة هذا القصور من خلال وضع فيديو لشرح توضيح أثر العوامل الطبيعية في اختلاف وتنوع النبات الطبيعي.

<https://images.app.goo.gl/kWajEc1d9UUslX>

[Yz6](#)

الصحراء البيضاء



<https://images.app.goo.gl/vDA4YpcRerQMF>

[pn89](#)

الغابة المتحجرة



<https://images.app.goo.gl/JxgN4wdNrRAow>

[Pi29](#)

محمية البرلس



<https://images.app.goo.gl/SJrVinbNnsocYhrj>

[8](#)

والدرس مفتقد للخرائط مثل : خريطة توضح عليها مناطق توزيع النبات الطبيعي وخريطة لتوزيع المحميات الطبيعية ويمكن إضافة لينكات لمعالجة هذه الجزئية مثل :

خريطة توزيع المحميات الطبيعية في مصر



<https://1.bp.blogspot.com/->

[Sx51uWZB9oU/XRe5jtK4wmI/AAAAAAAA](https://1.bp.blogspot.com/-Sx51uWZB9oU/XRe5jtK4wmI/AAAAAAAA)

[EGw/1purFjmv\\_GAocsNjDgay-](https://1.bp.blogspot.com/-EGw/1purFjmv_GAocsNjDgay-)

[M2vGQpvnfbyQCLcBGAs/s1600/FB\\_IMG\\_1](https://1.bp.blogspot.com/-M2vGQpvnfbyQCLcBGAs/s1600/FB_IMG_1)

[561830024632.jpg](https://1.bp.blogspot.com/-561830024632.jpg)

- ولم يذكر صور لبعض المحميات الطبيعية ويمكن وضع هذه الصور لتغطي هذه الجزئية ويمكن إضافة بعض الصور لمعالجة قصور هذه الجزئية.

محمية رأس محمد



والدرس مفتقد للعديد من المعلومات الخاصة بشرح العوامل المؤثرة في النبات الطبيعي، وخصائص النبات الطبيعي ويمكن وضع هذا اللينك الإلكتروني لتغطية هذه المعلومات.

<https://youtu.be/Koc57NdIaXI?si=sSIJU6imM>  
[uSozcjE](https://youtu.be/Koc57NdIaXI?si=sSIJU6imM)

- وعن تحليل الكتاب بشكل عام وجد ان الكتاب بشكل عام مترابط ومتسلسل الأفكار وكل جزء فيه له علاقة لجزء الذي يسبقه والجزء الذي يليه، والمواضيع متناسقة تماما مع بعضها البعض ومتوافقة مع الفئة العمرية الذي يدرس لها .

- ومن حيث الشكل العام: غلاف الكتاب ذات الوان مبهجة ومتناسقة مع محتوى الجغرافيا، وشكل صفحات الدروس متناسق ومرتب والألوان متناسقة والمعلومات الإثرائية موضوعه في إطار أعطى شكل مميز للكتاب.

- وبذلك انتهينا من تحليل الكتاب المدرسي لمادة الجغرافيا (الترم الأول) من جميع جوانبه.

## ٧- الشكر والتقدير

نتقدم بخالص الشكر ل:

د/سهير جلال عبدالرحمن العناني.

أ/سحر (مشرفة المدرسة).

## ٨- المراجع والمصادر

١- أحمد إبراهيم قنديل (٢٠٠٨ م) ، الطبعة الأولى المناهج الدراسية-الواقع والمستقبل، مصر العربية للنشر و التوزيع.

٢- العساف صالح بن حمد (٢٠٠٣ م) ، المدخل إلي البحث في العلوم السلوكية ، الطبعة الثالثة ، المملكة العربية السعودية مكتبة العبيكان .

٣- حامد مصطفى عمار (٢٠٠٦ م) ، قسم المناهج وطرق التدريس- كلية التربية جامعة عين شمس.

٤- محمد صابر سليم (٢٠٠٦ م) ، بناء المناهج وتخطيطها، دار الفكر للنشر و الطبعة.

٥- محمد صبري الدمرداش (٢٠١٣ م) ، أساسيات المناهج- كلية التربية جامعة الكويت .

## ٦- الخاتمة

ومن خلال تحليل واستعراض المعلومات السابقة وجد انه يوجد ترابط بين الدروس والمحتوى والأهداف المحددة لكل درس منها ما تحقق ومنها ما لم يتحقق.

وبناء على النتائج التي توصلنا إليها من خلال التحليل والدراسة والأساليب التي اتبعناها والأدوات التي استخدمناها (الاستبيان، والملاحظات، المقابلات) يمكن التوصية لآتي:

١- اتضح ان هناك بعض الأجزاء التي تحتاج الى دعم إضافة بعض المفاهيم مثل: مفهوم الأعمار الصناعية ومفهوم النبات الطبيعي والحميات وذلك لزد فهم الطالب هو تحقيق الأهداف المرجوة منها.

٢- إضافة بعض الأجزاء التي لم تذكر عن متن الدرس و لتالي لم يتحقق الهدف المرجو منها مثل إضافة الحلول المناسبة للتغلب على مشكله التغيرات المناخية في مصر ومثل إضافة شرح العوامل المؤثرة في النبات الطبيعي (حرارة- رح - أمطار).

- 7) [https://youtu.be/wZg6fegsAaQ?si=CRDq\\_qXQakyygcfrn](https://youtu.be/wZg6fegsAaQ?si=CRDq_qXQakyygcfrn)
- 8) <https://news.un.org/ar/story/2021/12/1090562>
- 9) <https://youtu.be/Koc57NdIaXI?si=sSIJU6imMuSozcjE>
- 10) <https://mawdoo3.com>
- 11) <https://www.marotours.com>
- 12) <https://1.bp.blogspot.com->
- 13) <https://youtu.be/Koc57NdIaXI?si=sSIJU6imMuS>
- 14) <https://images.app.goo.gl/JxgN4wdNrRAowPi29>
- 15) <https://images.app.goo.gl/SJrVinbNnsocYhrj8>

### المراجع الأجنبية

- 1- MeNeil. Jolm (1996) . Curriculum .A Comprehensive introduction . Fifth edition . New York : Harper Collins College Publishers .

### المواقع الإلكترونية:

from:

- 1) [https://majt.journals.ekb.eg/article\\_29922\\_1.html](https://majt.journals.ekb.eg/article_29922_1.html)
- 2) <https://www.twinkl.co.uk>
- 3) <https://www.ajnet.me/encyclopedia>
- 4) <https://www.twinkl.co.uk/teaching-wiki/alaqmar>
- 5) <https://youtu.be/jdLvMVj-bUw?si=yJJeh23IOHxAUdPw>
- 6) [https://youtu.be/A4VlSkkrxMw?si=4\\_gCMbPPBtVXMLkR](https://youtu.be/A4VlSkkrxMw?si=4_gCMbPPBtVXMLkR)

16)

<https://images.app.goo.gl/vDA4YpcRerQMFpn89>

17)

<https://images.app.goo.gl/kWajEc1d9UUsLXYz6>

18)

<https://images.app.goo.gl/iL2TXg1DGDLikCG56>

19)

<https://images.app.goo.gl/BREQ618Y5EcmYayz6>

20)

<https://images.app.goo.gl/X8ABeMKHEcMRJAhS8>



٦- الكتاب المدرسي يشمل جميع عناصر المادة الدراسية ؟

(ب) أوافق (ب) أوافق بشدة (ج) محايد (د) أرفض (و) أرفض بشدة.

### الملحقات

٧- المحتوى العلمي للمادة مناسب مع قدراتك العقلية ؟

استبيان حول كتاب الصف الأول الثانوي الترم الأول

(أ) أوافق (ب) أوافق بشدة (ج) محايد (د) أرفض (و) أرفض بشدة

٢٠٢٣م - ٢٠٢٤م

٨- محتوى الكتاب المدرسي يتميز بالترابط المنطقي لوحدات ؟

١- استفدت من الكتاب المدرسي في المجال العلمي المعرفي ؟

(أ) أوافق (ب) أوافق بشدة (ج) محايد (د) أرفض (و) أرفض بشدة .

(أ) أوافق. (ب) أوافق بشدة. (ج) محايد. (د) أرفض (و) أرفض بشدة .

٩- محتوى المقرر العلمي مناسبة مع الوقت المخصص لها ؟

(أ) أوافق (ب) أوافق بشدة (ج) محايد (د) أرفض (و) أرفض بشدة.

٢- كتاب المدرسي يحتوي علي خرائط وصور توضيحية تغطي المعلومات ؟

١٠- أسئلة الكتاب المدرسي في حاجة للتعديل والتطوير؟

(أ) أوافق (ب) أوافق بشدة (ج) محايد (د) أرفض (و) أرفض بشدة.

(أ) أوافق (ب) أوافق بشدة (ج) محايد (د) أرفض (و) أرفض بشدة.

٣- يعد الكتاب المدرسي مصدر أساسي للتعلم ويمكن الاعتماد عليه ؟

١١- توافق علي تعديل الكتاب المدرسي لكي يكون وسيلة تعليمية مفيدة للطلاب ؟

(أ) أوافق (ب) أوافق بشدة (ج) محايد (د) أرفض (و) أرفض بشدة

أوافق (ب) أوافق بشدة (ج) محايد (د) أرفض (و) أرفض بشدة

٤- تري أن الكتاب المدرسي يحتاج إلي تعديل ؟

(أ) أوافق (ب) أوافق بشدة (ج) محايد (د) أرفض (و) أرفض بشدة.

١٢- النماذج الامتحانات الواردة في نهاية الكتاب المدرسي كفاية ؟

٥- استفدت من المعلومات الإثرائية الموجودة علي هوامش الدرس ؟

أوافق (ب) أوافق بشدة (ج) محايد (د) أرفض (و) أرفض بشدة.

(أ) أوافق (ب) أوافق بشدة (ج) محايد (د) أرفض (و) أرفض بشدة.

(٤) التغيرات المناخية ظاهرة تهدد اقتصاد دول العالم وس يظهر ذلك علي إنتاج محصول.....

- ١- القطن
- ٢- القمح
- ٣- الذرة
- ٤- العنب

(٥) من المحميات الطبيعية التي توجد بمحافظة شمال سيناء محمية.....

- ١- الزرانيق
- ٢- الصحراء البيضاء
- ٣- وادي الريان
- ٤- الغابة المتحجرة

اختبار جغرافيا

الصف الاول الثانوي

(٦) إذا طلب منك تحديد أماكن المحاصيل التي يمكن زراعتها في الأقاليم المعتدلة الدفيئة على خريطة العالم، فأى من أساسيات الخريطة سوف تعتمد عليها في ذلك؟ .....

- ١- مصدر الخريطة
- ٢- الاحداثيات
- ٣- مقياس الرسم
- ٤- اتجاه الشمال

(٧) من الرياح المحببة والمفضلة عند المصريين.....

- ١- الشمالية التجارية
- ٢- الغربية العكسية
- ٣- الشرقية
- ٤- الخماسين

(٨) أمامك بعض المدن المصرية حدد أي هذه المدن أكثر برودة في فصل الشتاء ليلاً.....

- ١- اسبوط
- ٢- القاهرة
- ٣- بني سويف
- ٤- الفيوم

(٩) فسر لا تعد الصحراء الشرقية ولا الصحراء الغربية إقليمياً مناخياً مستقلاً وموحداً؟

الاسم/.....

الفصل /.....

(١) أي من العبارات الآتية تنطبق على مفهوم الجغرافيا قديماً؟.....

١- دراسة توزيع النبات الطبيعي والحيوان البري

٢-

تحليل المقومات الجغرافية للدولة وأثر ذلك في علاقاتها الدولية.

٣-

رصد الأشكال التضاريسية الرئيسية على سطح الأرض.

٤- دراسة المناخ وأثر ذلك على الإنسان وأنشطته

(٢) أي الظواهر الآتية ناتجة عن التعرية بفعل التيارات البحرية.....

١- بحر الرمال العظيم

٢- الجندل الاول

٣- ثنيه قنا

٣- خليج ابو قير

(٣) تتميز رياح الخماسين بهبوبها.....

١- المتقطع

٢- المتواصل

٣- المنتظم

(٤) من الشرق إلى الغرب

(١٠) دلل على صحة العبارة التالية : ترتبط الزراعة في ا  
لصحراء الغربية بتكوينات الزمن الجيولوجي الثاني؟