

# الدراسات المتخصصة

الجلية  
المصرية



دورية فصلية علمية محكمة - تصدرها كلية التربية النوعية - جامعة عين شمس

## الهيئة الاستشارية للمجلة

أ.د/ إبراهيم فتحي نصار (مصر)

استاذ الكيمياء العضوية التخليقية  
كلية التربية النوعية - جامعة عين شمس

أ.د/ أسامة السيد مصطفى (مصر)

استاذ التغذية وعميد كلية التربية النوعية - جامعة عين شمس

أ.د/ اعتدال عبد اللطيف حمدان (الكويت)

استاذ الموسيقى ورئيس قسم الموسيقى  
بالمعهد العالي للفنون الموسيقية دولة الكويت

أ.د/ السيد بهنسي حسن (مصر)

استاذ الإعلام - كلية الآداب - جامعة عين شمس

أ.د/ بدر عبدالله الصالح (السعودية)

استاذ تكنولوجيا التعليم بكلية التربية جامعة الملك سعود

أ.د/ رامى نجيب حداد (الأردن)

استاذ التربية الموسيقية وعميد كلية الفنون والتصميم الجامعة الأردنية

أ.د/ رشيد فايز البغلي (الكويت)

استاذ الموسيقى وعميد المعهد العالي للفنون الموسيقية دولة الكويت

أ.د/ سامى عبد الرؤوف طايح (مصر)

استاذ الإعلام - كلية الإعلام - جامعة القاهرة  
ورئيس المنظمة الدولية للتربية الإعلامية وعضو مجموعة خبراء  
الإعلام بمنظمة اليونسكو

أ.د/ سوزان القليني (مصر)

استاذ الإعلام - كلية الآداب - جامعة عين شمس  
عضو المجلس القومي للمرأة ورئيس الهيئة الاستشارية العليا للإتحاد  
الأفريقي الآسيوي للمرأة

أ.د/ عبد الرحمن إبراهيم الشاعر (السعودية)

استاذ تكنولوجيا التعليم والاتصال - جامعة نايف

أ.د/ عبد الرحمن غالب المخلافي (الإمارات)

استاذ مناهج وطرق تدريس - تقنيات تعليم  
- جامعة الإمارات العربية المتحدة

أ.د/ عمر علوان عقيل (السعودية)

استاذ التربية الخاصة وعميد خدمة المجتمع  
كلية التربية - جامعة الملك خالد

أ.د/ ناصر نافع البراق (السعودية)

استاذ الاعلام ورئيس قسم الاعلام بجامعة الملك سعود

أ.د/ ناصر هاشم بدن (العراق)

استاذ تقنيات الموسيقى المسرحية قسم الفنون الموسيقية  
كلية الفنون الجميلة - جامعة البصرة

Prof. Carolin Wilson (Canada)

Instructor at the Ontario institute for studies in  
education (OISE) at the university of Toronto  
and consultant to UNESCO

Prof. Nicos Souleles (Greece)

Multimedia and graphic arts, faculty member,  
Cyprus, university technology



المجلة  
المصرية  
لدراسات  
المختصة

رئيس مجلس الإدارة

أ.د/ أسامة السيد مصطفى

نائب رئيس مجلس الإدارة

أ.د/ داليا حسين فهمي

رئيس التحرير

أ.د/ إيمان سيد علي

هيئة التحرير

أ.د/ محمود حسن اسماعيل (مصر)

أ.د/ عجاج سليم (سوريا)

أ.د/ محمد فرج (مصر)

أ.د/ محمد عبد الوهاب العلامي (المغرب)

أ.د/ محمد بن حسين الضويحي (السعودية)

المحرر الفني

د/ أحمد محمد نجيب

سكرتارية التحرير

د/ محمد عامر محمد عبد الباقي

أ/ ليلى أشرف

أ/ زينب وائل

المراسلات:

ترسل المراسلات باسم الأستاذ الدكتور/ رئيس

التحرير، على العنوان التالي

٣٦٥ ش رمسيس - كلية التربية النوعية -

جامعة عين شمس ت/ ٠٢/٢٦٨٤٤٥٩٤

الموقع الرسمي:

<https://ejos.journals.ekb.eg>

البريد الإلكتروني:

[egyjournal@sedu.asu.edu.eg](mailto:egyjournal@sedu.asu.edu.eg)

التقديم الدولي الموحد للطباعة : 1687 - 6164

التقديم الدولي الموحد الإلكتروني : 4353 - 2682

تقديم المجلة (يونيو ٢٠٢٤) : (7) نقاط

معامل ارسيف Arcif (أكتوبر ٢٠٢٣) : (0.3881)

المجلد (١٢)، العدد (٤٤)، الجزء الرابع

أكتوبر ٢٠٢٤

(\*) الأسماء مرتبة ترتيباً أبجدياً.



الصفحة الرئيسية

م	القطاع	اسم المجلة	اسم الجهة / الجامعة	ISSN-P	ISSN-O	السنة	نقطة المجلة
1	Multidisciplinary عام	المجلة المصرية للدراسات المتخصصة	جامعة عين شمس، كلية التربية النوعية	1687-6164	2682-4353	2024	7



التاريخ: 2023/10/8  
الرقم: L23/177ARCIF

سعادة أ. د. رئيس تحرير المجلة المصرية للدراسات المتخصصة المحترم  
جامعة عين شمس، كلية التربية النوعية، القاهرة، مصر  
تحية طيبة وبعد،،،

يسر معامل التأثير والاستشهادات المرجعية للمجلات العلمية العربية (ارسياف - ARCIF)، أحد مبادرات قاعدة بيانات "معرفة" للإنتاج والمحتوى العلمي، إعلامكم بأنه قد أطلق التقرير السنوي الثامن للمجلات للعام 2023.

ويسرنا تهنئكم وإعلامكم بأن المجلة المصرية للدراسات المتخصصة الصادرة عن جامعة عين شمس، كلية التربية النوعية، القاهرة، مصر، قد نجحت في تحقيق معايير اعتماد معامل "ارسياف Arcif" المتوافقة مع المعايير العالمية، والتي يبلغ عددها (32) معياراً، وللاطلاع على هذه المعايير يمكنكم الدخول إلى الرابط التالي:

<http://e-marefa.net/arcif/criteria/>

وكان معامل "ارسياف Arcif" العام لمجلتكم لسنة 2023 (0.3881).

كما صنفت مجلتكم في تخصص العلوم التربوية من إجمالي عدد المجلات (126) على المستوى العربي ضمن الفئة (Q3) وهي الفئة الوسطى، مع العلم أن متوسط معامل ارسياف لهذا التخصص كان (0.511).

ويامكانكم الإعلان عن هذه النتيجة سواء على موقعكم الإلكتروني، أو على مواقع التواصل الاجتماعي، وكذلك الإشارة في النسخة الورقية لمجلتكم إلى معامل "ارسياف Arcif" الخاص بمجلتكم.

ختاماً، نرجو في حال رغبتكم الحصول على شهادة رسمية إلكترونية خاصة بنجاحكم في معامل "ارسياف"، التواصل معنا مشكورين.

وتفضلوا بقبول فائق الاحترام والتقدير

أ.د. سامي الخزندار  
رئيس مبادرة معامل التأثير  
"ارسياف Arcif"



+962 6 5548228 -9  
+962 6 55 19 10 7

info@e-marefa.net  
www.e-marefa.net

Amman - Jordan  
2351 Amman, 11953 Jordan

## محتويات العدد

\* بحوث علمية محكمة باللغة العربية:

- وعي الأمهات بإدارة موارد الأسرة وعلاقته بالسلوك التكيفي للأبناء  
١١٨٥ ا.د/ نجوى سيد عبد الجواد على
- المحتوى الموسيقي لأفلام الرسوم المتحركة وإمكانية توظيفه في تعزيز الثقافة الموسيقية الشعبية لدى الأطفال  
١٢٣٩ ا.م.د/ صفاء هلال حداد
- دراسة تحليلية للعناصر الموسيقية للموسيقى التصويرية لفيلم قراصنة الكاريبي عند هانز زيمر  
١٢٦١ ا.م.د/ فيصل خليفة العرييد
- استراتيجية سكامبر Scamper ودورها في تحسين مستوى طلاب كلية التربية النوعية في مادة الكونتربوبينت  
١٢٩٥ ا.م.د/ محمد طه غريب الشربيني
- استحداث صياغات تصميمية مستمدة من النظم الشكلية للطائر وظله لإثراء مجال التصميم  
١٣٣٩ ا.م.د/ سماح عبد المولى حسيني متولي
- دور التيبوغرافي في تعريب الحروف والأرقام اللاتينية لإثراء المحتوى المرئي في تصميم الجرافيك  
١٣٧٣ ا.م.د/ سمية محمد عيسى
- توظيف جماليات الخط الكوفي في أعمال نفعية باستخدام القوالب الطباعية لطلاب التربية الفنية  
١٤١٣ د/ نسمة احمد حمزة إبراهيم
- أطر تقديم صور الأطفال الفلسطينيين بمواقع التواصل الاجتماعي أثناء غزو إسرائيل على غزة  
١٤٥٥ د/ هيام محمد الهادي

## تابع محتويات العدد

- الاستفادة من استخدام استراتيجيات التعلم المعكوس فى تحسين أداء آلة مدرسية (الريكورد) لطلاب كلية التربية النوعية  
١٥٢٩ ا.د/ عنايات محمد خليل  
ا.د/ محمد مصطفى كمال  
ا.م.د/ رضوى عبد الرحمن عطية  
ا/ آية يوسف محمد محمد
- التوظيف الجمالي للطائر فى الفن المصري القديم لاستحداث لوحات زخرفية باستخدام الذكاء الاصطناعي  
١٥٥٩ ا.د/ محمد علي عبده  
ا.م.د/ سماح عبد المولى  
د/ حنان حسانيين  
ا/ سلمى محمد احمد محمد اسماعيل
- دور الحملات الإعلامية فى تشكيل اتجاهات الشباب نحو المبادرات القومية "دراسة ميدانية"  
١٥٨٧ ا.د/ محمد معوض إبراهيم  
د/ فادية محمود علي  
ا/ إيمان عبد الرحمن عبد الرؤف
- دور مواقع التواصل الاجتماعي فى تكوين الصورة الذهنية لمؤسسات المجتمع المدني لدى الشباب الجامعى الفيس بوك نمودجا  
١٦١٥ ا.د/ سلام احمد عبده  
ا.م.د/ طه محمد طه بركات  
د/ هبة حنفى معوض  
ا/ نهلة عبد المنعم احمد المحروق

دور التيبوغرافي في تعريب الحروف  
والأرقام اللاتينية لإثراء المحتوى المرئي  
في تصميم الجرافيك

---

ا.م.د / سمية محمد عيسى<sup>(١)</sup>

---

(١) أستاذ التصميم المساعد ، كلية التربية النوعية ، جامعة طنطا.

## دور التيبوغرافي في تعريب الحروف والأرقام اللاتينية لإثراء المحتوى المرئي في تصميم الجرافيك

ا.م.د/ سمية محمد عيسى

### ملخص:

تناول هذا البحث فكرة تعريب الخطوط والأرقام اللاتينية بواسطة التيبوغرافي (Typography) لإثراء المحتوى المرئي لتصميم الجرافيك، وتتلخص مشكلة البحث الحالي في كيفية استنباط صياغات مستحدثة للحروف والأرقام اللاتينية من خلال فن التعريب، وتكمن أهداف البحث في التعرف على أهم عناصر التصميم الجرافيكي (التيبوغرافي) باعتباره عنصر أساسي ومؤثر في عملية التصميم، إلقاء الضوء على التشريح البنائي للحروف اللاتينية ومقارنتها بالعربية للوصول إلى نوع جديد من الخطوط يجمع بين خصائص تصميم الحرف الغربي والعربي. وقد توصل البحث إلى أن الإتجاه الحديث والحر في التيبوغرافي يسمح باستخدام مجموعة متنوعة من الأساليب الفنية تعمل على إثراء المحتوى المرئي للتصميم الجرافيكي.

**الكلمات الدالة :** التعريب، الخطوط اللاتينية، التيبوغرافي

### Abstract:

**Title:** The role of typography in Arabizing Latin letters and numbers to enrich visual content in graphic design

**Authors:** Somaya Mohammed Eissa

his research deals with the idea of Arabization through Arabizing Latin fonts and numbers using typography to enrich the visual content of graphic design. The problem of the current research is summarized in how to derive new formulations for Latin letters and numbers through the art of Arabization. The objectives of the research lie in identifying the most important elements of graphic design (typography) as a basic and influential element in the design process, shedding light on the structural anatomy of Latin letters and comparing them with Arabic to reach a new type of fonts that combines the characteristics of Western and Arabic design. . The research concluded that the modern and free trend in typography allows the use of a variety of artistic methods that work to enrich the visual content of graphic design.

**Keywords:** Arabization, Latin fonts, Typography

**مقدمة:**

يعتبر التصميم الجرافيكي أحد الأدوات البصرية الرائعة المستخدمة في نقل الأفكار والمعلومات بشكل مبتكر وفعال، وهو علم وفن يعتمد على دمج العناصر البصرية مثل الألوان، الأشكال، الصور، والخطوط والتي تهدف من خلاله إلى تحقيق هدف أو تأثير بمعنى معين عندما يتم عرضها على الجمهور المستهدف، ومع تطور التكنولوجيا وزيادة الاعتماد على الوسائط الرقمية، أصبح التصميم الجرافيكي جزءاً أساسياً في العديد من المجالات مثل الدعاية، التسويق، العلامات التجارية، تصميم المواقع الإلكترونية، والمحتوى الرقمي. (W.White, 2022)

من بين كل العناصر التي يعتمد عليها التصميم الجرافيكي، يحتل التيبوغرافي (Typography) (فن اختيار وترتيب الخطوط) موقع خاص باعتباره عنصراً أساسياً في ابتكار الرمز البصري للنصوص والمحتويات، فلا يقتصر دوره الأساسي على جعل النصوص قابلة للقراءة فقط، لكنه أيضاً يعبر عن الأحاسيس، الأسلوب، والقيم الثقافية للرسالة التي يحملها التصميم من خلال التحكم في نوع الخطوط وأحجامها وأشكالها والمسافات بينها، كما يمكن للمصمم أن يبتكر تجربة بصرية تؤثر في كيفية استقبال الجمهور للمحتوى. (Jons, 2019)

وفي ظل التفاعل الثقافي المتزايد بين الشرق والغرب، تبرز أهمية التيبوغرافي (Typography) في عملية تعريب الحروف والأرقام اللاتينية. هذه العملية تتطلب من المصمم إعادة صياغة الحروف اللاتينية لتتلاءم مع حروف الخط العربي. فمن خلال استخدام التيبوغرافي كأداة إبداعية، يمكن للمصمم إعادة تصميم الخطوط اللاتينية بطريقة تعكس جماليات الخط العربي، مع الحفاظ على فهم النص وروحه الأصلية. (أحمد، ٢٠٢٠)

فتعريب الخطوط اللاتينية ليس مجرد عملية تحويل نصوص، لكنه عملية تصميمية دقيقة تتطلب اهتمام كبير بالتفاصيل حتى تظل النصوص المعربة محتفظة بالمعاني والرسائل الأصلية، لتتماشى مع الأسس البصرية لبنية الخطوط العربية.

وقد وجدت الباحثة أن استخدام فنون التيبوغرافي (Typography) في تعريب الحروف اللاتينية يفتح آفاقاً جديدة للإبداع في مجال التصميم الجرافيكي، من خلال استكشاف حلول تصميمية غير تقليدية وابتكارية يمكن أن يؤدي هذا إلى تطوير خطوط جديدة تجمع بين أفضل خصائص تصميم الحرف الغربي والعربي، مما يساهم في إثراء المشهد البصري وتعزيز التواصل بين الثقافات، كما يعكس تعريب الحروف اللاتينية باستخدام التيبوغرافي القدرة على دمج الفنون البصرية والأدبيات اللغوية بطرق مبتكرة، مما يعزز من قيمة التصميم الجرافيكي ويوفر حلاً فعالاً لجعل تشكيل الجمل النصية في التصميم أكثر توافقاً وجذباً وملاءمة وحدائثة للجمهور المتلقي، كما أن هذا البحث يمكن أن يعزز من المهارات التيبوغرافية لدى طلاب الفنون والمصممين الجدد لما لاحظته الباحثة من مشكلات تتعلق بتصميم التيبوغرافي في تدريس المقررات الخاصة بالتصميم الجرافيكي والإعلاني .

عليه يمكن أن **تحدد مشكلة** البحث الحالي من خلال التساؤل التالي:

كيف يمكن للتيبوغرافي (Typography) أن يساهم بشكل فعال في تعريب الحروف والأرقام اللاتينية لإثراء المحتوى المرئي في تصميم الجرافيك؟

### **فرض البحث:**

• يمكن استنباط صياغات تصميمية مستحدثة للحروف والأرقام اللاتينية من خلال تعريبها بواسطة التيبوغرافي (Typography) لإثراء المحتوى المرئي في التصميم الجرافيكي.

### **أهمية البحث:**

- استكشاف حلول تصميمية غير تقليدية وابتكارية يمكن أن يؤدي هذا إلى تطوير خطوط جديدة تجمع بين أفضل خصائص الحرف العربي والحرف اللاتينيين .
- تعزيز المهارات التيبوغرافية لدى المصممين الجدد وطلاب الفنون .



- إثراء المحتوى البصري في جميع مجالات التصميم الجرافيكي على اعتبار أن التيبوغرافي عنصراً أساسياً ورئيسياً في التصميم لا يمكن الاستغناء عنه.

### أهداف البحث:

- دراسة أهم عناصر التصميم الجرافيكي فنون (التيبوغرافي) والتعرف على طرق تشكيله وأسس تصميمه.
- إلقاء الضوء على الإمكانيات التشكيلية للحروف اللاتينية وتشريحها البنائي.
- الوصول إلى نمط جديد من الخطوط يجمع بين خصائص تصميم الحرف الغربي والحرف العربي.

### حدود البحث:

#### يقصر البحث الحالي على:

- التعرف على التيبوغرافي وأنواعه وأسس تصميمه وتشريح بنية الحرف اللاتيني والحرف العربي.
- عمل تجارب تصميمية مقترحة عدد (١١) تصميم جرافيكي بواسطة الباحثة قائمة على تعريب الحروف اللاتينية وتشكيلها لإثراء المحتوى المرئي للتصميم الجرافيكي.

### مصطلحات البحث:

- التيبوغرافي (Typography)

مصطلح "تايبوغرافي (Typography)" يتكون من جزئين:

تايبو (Typo): مأخوذ من الكلمة اليونانية (typos) "τύπος" ، والتي تعني "طابع" أو "شكل". في السياق الحديث، قد يشير إلى النصوص أو الأحرف المطبوعة.

جراف (Graph) مأخوذة من الكلمة اليونانية (grapho) "γράφω" ، والتي تعني "الكتابة" أو "الرسم". تشير إلى عملية تصوير أو كتابة شيء بشكل مرئي. عند دمج الكلمتين معاً، يصبح المصطلح "Typography" ويعني بشكل عام فن ترتيب الأحرف والنصوص المكتوبة لتشكيل تصميم بصري جمالي وعملي (Oxford E Dictionary, 2024)

وتعرفه الموسوعة الحرة بأنه أسلوب فني لتنظيم النصوص المكتوبة بطريقة تجعلها سهلة القراءة وجذابة بصرياً. يتضمن هذا الفن اختيار أنواع الخطوط المناسبة، وضبط أحجامها، وتحديد المسافات بين الحروف والكلمات، وكذلك المسافات بين السطور. يهدف هذا الترتيب إلى تحقيق توازن بين الجمال والوضوح في النصوص. يرتبط تصميم الخطوط بشكل وثيق بفن صياغة الحروف بشكل حر، وغالباً ما يُعتبر جزءاً منه. يستخدم المصممون الحروف لتكوين لوحات فنية تعبيرية تتألف من نصوص وجمل مرتبة بأسلوب فني. يتميز هذا الفن بالاعتماد على تكرار الحروف والكلمات بأحجام مختلفة، مما يضيف جاذبية بصرية، ويشكل تحدياً خاصة عند التعامل مع الحروف التي تحتوي على نقاط (Wikipedia, 2024) .



شكل (١) يوضح شكل التيبوغرافي والتعامل مع صياغة الحرف والكلمة

المصدر : <https://www.behance.net/gallery/61387813>

وتعرفه الباحثة بأنه فن صياغة ومعالجة وتشكيل الحروف العربية واللاتينية بإسلوب فني تقني متحرر وإعادة ترتيبها وتنسيقها إنشائياً سواء بالحذف، بالإضافة،

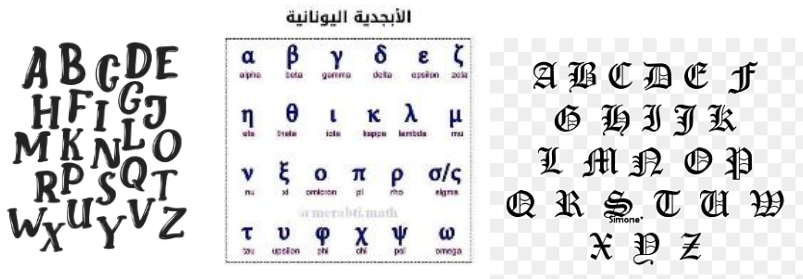
التكبير أو التصغير. باستخدام التقنيات والبرامج الرقمية، ويمكن توظيفه بداخل المحتوى المرئي للتصميم الجرافيكي بكل مجالاته المتنوعة باعتباره العنصر الأهم ويحمل رسالة للجمهور المتلقي.

### - الحروف اللاتينية (Latin letters)

تعرف الحروف اللاتينية في معجم المعاني الجامع بأنها الحروف التي تستعملها بعض اللغات الأوروبية كالفرنسية والإنجليزية (المعاني، ٢٠٢٤)

الحروف اللاتينية هي مجموعة من الأحرف التي تشكل الأبجدية المستخدمة في اللغة اللاتينية القديمة، والتي تطورت فيما بعد لتصبح الأساس للعديد من الأبجديات الحديثة، بما في ذلك الأبجدية المستخدمة في اللغات الأوروبية الكبرى مثل الإنجليزية، الإسبانية، الفرنسية، والإيطالية. تتألف الأبجدية اللاتينية الأصلية من (٢٣) حرفاً، ثم تم تطويرها لاحقاً لتشمل (٢٦) حرفاً كما نعرفها اليوم في اللغة الإنجليزية.

اللاتينية نفسها كانت لغة الحضارة اليونانية والرومانية القديمة، وانتشرت مع توسع الإمبراطورية الرومانية، مما أدى إلى تبني هذه الأبجدية في أنحاء متعددة من العالم. ومن خلال التأثيرات التاريخية والثقافية والدينية، أصبحت الأبجدية اللاتينية شائعة في معظم الدول الغربية. (Coulmas, 1996) شكل (٢)



شكل (٢) يوضح بعض أشكال الحروف اللاتينية قديماً وحديثاً

المصدر : <https://www.google.com/search?q=>

## – التعريب

التعريب من الناحية اللغوية هو عملية تحويل الكلمات الأجنبية إلى اللغة العربية، بحيث تُنقل هذه الكلمات بلفظها الأجنبي وتُصاغ بالخصائص العربية. يظهر هذا بوضوح في استخدام المصطلحات العلمية، حيث يسعى المعرب إلى نقل المعنى الأجنبي وتوضيحه بلغة عربية مفهومة.

أما من الناحية الاصطلاحية، فالتعريب يعني إدخال كلمات من لغات أجنبية إلى اللغة العربية لمواكبة التطورات والاختراعات في مختلف المجالات. لكن يجب أن تتوافق هذه الكلمات مع خصائص اللغة العربية وتتلاءم معها.

يمكن أن يحدث التعريب بطريقتين: إما بنقل الكلمة الأجنبية إلى اللغة العربية مع تعديلها، كما في كلمة "تليفون"، أو بنقلها دون أي تعديل كما هو الحال مع كلمة "أوكسجين". (عميرة، ٢٠٢٣)

وتعرف الباحثة التعريب في هذا البحث إجرائياً من الناحية التشكيلية أو الفنية بأنه فن التشكيل الحرفي (Letterform Design) وهي عملية تصميمية تهدف إلى تحويل الحروف اللاتينية إلى أشكال حروف تتناسب أو تشبه الحروف العربية من الناحية البصرية مع عمل صياغات للحرف بطرق تحاكي السمات الجمالية والخطية للحروف العربية.

### منهج البحث:

يتبع هذا البحث المنهج الوصفي التحليلي في الإطار النظري والمنهج التجريبي في الإطار العملي للوصول إلى أهداف البحث.

### أولا الإطار النظري وذلك من خلال المحاور التالية:

- أهمية التيبوغرافي في المحتوى البصري للتصميم الجرافيكي.
- أسس تصميم التيبوغرافي وخصائصه ومميزاته وأنواعه.

- أنواع الخطوط اللاتينية /التشريح البنائي للحروف اللاتينية والعربية وفن التعريب.

## ثانياً الإطار العملي:

مقترح تصميمي بواسطة الباحثة عبارة عن صياغة تصميمية لمجموعة من الكلمات والجمل النصية من خلال تعريب الحروف والأرقام اللاتينية بالتبوغرافي من خلال تصميم (١١) تصميم جرافيكي وقد حرصت الباحثة على أن تحتوي هذه الكلمات على طاقات إيجابية يمكن أن توجه لفئات مختلفة من المجتمع بهدف التشجيع والتفاؤل والتعليم.

- أهمية التيبوغرافي في المحتوى البصري للتصميم الجرافيكي

عرضت نتائج الدراسات في مجال التصميم الجرافيكي أن تحويل النص إلى تصميم ليس مجرد عملية نسخ ولصق بسيطة؛ بل يتطلب استراتيجيات مدروسة وذوقاً فنياً للجماليات البصرية. سواء كان تصميم صفحة ويب، غلاف كتاب، إعلان، أو شعاراً، فقد يتطلب هذا ساعات طويلة في تعديل وتنسيق الخطوط، وفيما يلي عدة أسباب تجعل التيبوغرافي عنصر مهم وأساسي في تصميم الجرافيك أهمها:

### ١- توصيل الرسالة

التصميم الجرافيكي يعتمد على التواصل البصري، ويعتبر التيبوغرافي وسيلة فعالة لتوضيح رسالة التصميم بشكل قوي وسهل القراءة.



شكل (3) يوضح إعلان لشركة بيع منتجات رياضية يعتمد على رسالة تحفيزية

للشباب بالتبوغرافي

المصدر : [https://www.google.com/search?sca\\_esv=ecb8cd2](https://www.google.com/search?sca_esv=ecb8cd2)

66217b6f9&sca\_upv=

٢- بناء العلامة التجارية والتعرف عليها

يقوم التيبوغرافي بدور مهم في تطوير التعرف على العلامة التجارية وتعزيزها. وهذا يظهر بشكل خاص في تصميم الشعارات. عند التفكير في علامات تجارية شهيرة مثل كوكاكولا Coca-Cola ، هيرلي دافيسون Harley-Davidson وديزني Disney، يمكننا بسهولة استحضار صورة شعاراتها المميزة.



Instagram

شكل (٤) يوضح علامات لتطبيق انستجرام وشركتي ديزني وهيرلي باستخدام خط بسيط لتعزيز الارتباط بين المستخدم والعلامة

المصدر : [https://www.google.com/search?sca\\_esv=8](https://www.google.com/search?sca_esv=8)

<https://www.google.com/search?q=>

٣- إبراز الشخصية

تلعب بعض الخطوط، خصوصًا في فئة العرض، دورًا كبيرًا في إضافة طابع شخصي إلى التصميم الجرافيكي. يمكن للتبوغرافي أن يعكس طبيعة التصميم، سواء كان مرح، دافئ، غامض، مثير، شبابي، أو راقٍ. لذلك، من الضروري فهم هوية التصميم أو المشروع لضمان استخدام التيبوغرافي لنقل الشخصية المناسبة بشكل دقيق.



شكل (٥) يوضح خطوط متنوعة لإبراز الطابع الشخصي في التصميم

المصدر : <https://www.behance.net/search/projects/>

%D8%B1%D8%A8

٤- إحداث انطباع بصري

التبويغرافي قادر على ترك انطباع وتأثير بصري قوي في التصميم الجرافيكي. بشكل يبرز الرسالة بفعالية، فيصبح شكلاً من أشكال الفن؛ ويحتاج إلى مهارات فنية وإبداعية كبيرة لتحقيق هذا التأثير البصري القوي والمميز. (Corrigan, 2024)



شكل (٦) يوضح الانطباع البصري للتبويغرافي

المصدر : <https://www.pinterest.com/search/pins/?q>

<https://www.masrawy.com/arts/zoom/details>

٥- لفت الانتباه

التبويغرافي وسيلة فعالة لجذب الانتباه إلى كلمة أو عبارة مهمة داخل التصميم. يمكن تحقيق ذلك من خلال زيادة حجم النص، تغيير لونه، أو استخدام خط

مختلف يبرز التباين مع بقية العناصر المحيطة، مما يعزز تأثير التصميم بشكل ملحوظ.



شكل (٧) يظهر التيبوغرافي ملفت للانتباه

المصدر : <https://www.pinterest.com/search/pins/?>

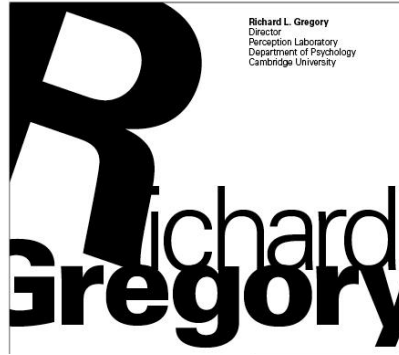
- أسس تصميم التيبوغرافي وخصائصه ومميزاته وأنواعه
- المحاذاة (Alignment)

تُعد المحاذاة من أسس تصميم النص والطباعة. عندما تُطبق بشكل صحيح، فإنها تخلق توازنًا وجمالية في التصميم، بينما يؤدي غيابها إلى تصميم غير مريح بصريًا. من المهم أن يلتزم المصمم بمحاذاة النص وفق محور محدد، بغض النظر عن اتجاهه أو زاوية ميله.

- التسلسل الهرمي (التدرج البصري) (Hierarchy)

هذا المبدأ يساهم في توجيه عين المشاهد عبر مساحة التصميم، بدءًا من العناصر الأكثر أهمية وصولًا إلى الأقل أهمية. ويبرز هذا المبدأ بشكل خاص عند التعامل مع النصوص. يجب أن يكون العنوان الرئيسي هو الأكثر بروزًا وجذبًا للانتباه لأنه يحمل الأهمية الأكبر، بينما تتدرج بقية النصوص في الحجم والموقع حسب أولويتها وأهميتها داخل التصميم.



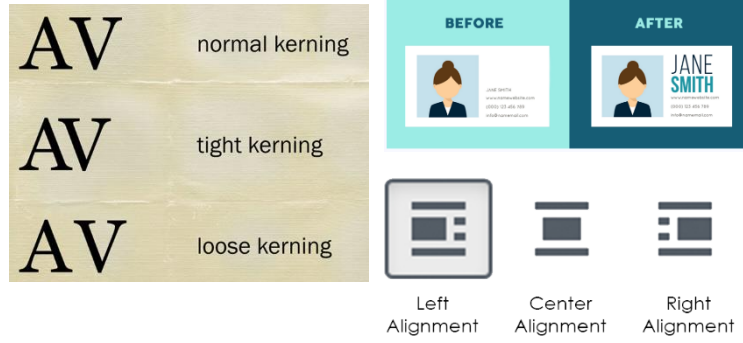


شكل (٨) إعلان يوضح التدرج البصري في التيبوغرافي  
المصدر :

[https://www.google.com/search?q=Hierarchy%29%29+IN+FON  
T+DESIGN&sca\\_esv=8cff900964a59ae3&sca\\_upv=](https://www.google.com/search?q=Hierarchy%29%29+IN+FON+T+DESIGN&sca_esv=8cff900964a59ae3&sca_upv=)

### - تقنين الأحرف Kerning

يشير هذا المصطلح إلى ضبط التباعد بين الحروف. وعلى الرغم من أن هذه الفكرة أكثر شيوعاً في النصوص اللاتينية، إلا أنها تنطبق أيضاً على النصوص العربية في بعض الحالات. أحياناً يعتقد المصمم أن إضافة فراغات أو تمديدات بين الحروف يُضفي جمالية على التصميم، ولكن هذا قد يضر بالتوازن البصري. على سبيل المثال، كلمة "دليل" تبدو أكثر جمالاً وتوازناً في تصميم نظيف مقارنةً بكتابتها مع تمديدات غير ضرورية مثل "د ليل". في كثير من الأحيان، يغفل بعض المصممين عن هذه التفاصيل الدقيقة بسبب ضيق الوقت، مثل ضبط المسافات الفاصلة بين الحروف بشكل صحيح. يتم التحكم بهذه المسافات من خلال أدوات النصوص في برامج التصميم المختلفة. (شولار، ٢٠٢١) شكل (٩)



شكل (٩) يوضح أمثلة للتسلسل الهرمي والمحاذاة والتقنين للحروف

المصدر :

[https://www.google.com/search?sca\\_esv=8cff900964a59ae3&ca\\_upv=1&sxsrf=](https://www.google.com/search?sca_esv=8cff900964a59ae3&ca_upv=1&sxsrf=)

#### - التناسق والاتساق (Consistency)

يعد الحفاظ على الاتساق في التيبوغرافي أمراً أساسياً. للسعي لتحقيق جمالية غير تقليدية، فمن الضروري ضمان تناغم بصري والمحافظة على جوانب النصوص منسقة ومتسقة مع بعضها وذلك بتطبيق نفس الشكل والنوع والسّمك للخط المستخدم.

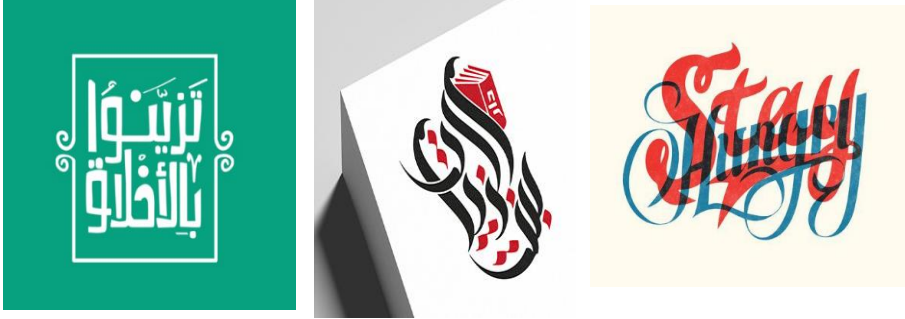
#### - التباين (Contrast)

التباين يجعل التصميمات أكثر جاذبية بصرياً، وهو عنصر حاسم لضمان سهولة قراءة النص. ويمكن تحقيق التباين في النصوص من خلال التأكيد على تباين الألوان، تمييز حجم الخط من تكبير أو تصغير ، من خلال تغيير اتجاه الكتابة ، أو من خلال الشفافية.

#### - المساحات البيضاء (Whitespace)

وهي المساحة السلبية، أو الفراغات المحيطة بين العناصر المختلفة في التصميم. وتعتبر هذه المسافة ضرورية لتحقيق تصميم منظم، وضمان سهولة قراءة

النص، وإبراز مجموعات النصوص التي ترتبط ببعضها البعض. (Stevens, 2023 شكل (١٠))



شكل (١٠) يوضح أمثلة للتناسق والمسافات البيضاء والتباين في خطوط التيبوغرافي

المصدر : [https://www.pinterest.com/husam\\_art/typography-caligraphy](https://www.pinterest.com/husam_art/typography-caligraphy)

#### - التوازن Balance

ليس فقط موازنة جسم أو شكل في فراغ إنما موازنة جميع الأجزاء والعناصر في مساحة التشكيل من خلال الاتزان المحوري أو الإشعاعي أو المتماثل أو الوهمي.

#### - الوحدة Unity

تعني ارتباط أجزاء التصميم فيما بينها لتكون جميعها وحدة واحدة.

#### - الإيقاع Rythm

وهو تردد الحركة بصورة منتظمة تجمع بين الوحدة والتغيير، فهو يُمثل قانون الحياة الذي يُنظم حركتها واستمراريتها باعتباره القانون الذي يجمع بين السكون والحركة والتغيير والثبات. ويمكن أن نحقق الإيقاع بطرق مختلفة كالإيقاعات الرتيبة وغير الرتيبة والمتزايدة والمتناقصة والحرّة. شكل (١١)



شكل (١١) يوضح بعض أنواع الاتزان والإيقاع والوحدة في التيبوغرافي

المصدر : <https://www.google.com/search?q>

#### • خصائص التيبوغرافي :

الوضوح (Legibility)

قابلية القراءة (Readability)

جماليات التصميم (Aesthetics)

على الرغم من استخدام مصطلحي "الوضوح" و"قابلية القراءة" بشكل مترادف في بعض الأحيان، إلا أنهما مفهومان مختلفان في التيبوغرافي، ومع ذلك يظل هناك ارتباط بينهما.

الوضوح يشير إلى القدرة على التمييز بسهولة بين الحروف الفردية. يتم تقييم وضوح الخط من خلال سرعة القراءة ومدى فهم النص بشكل فعال.

أما قابلية القراءة فهي تتعلق بسهولة قراءة النص بأكمله، بدلاً من التركيز على تمييز الحروف بشكل فردي. تتأثر قابلية القراءة بعناصر مثل التباعد بين الكلمات والأسطر، والهوامش، وهيكل النص. وجماليات التصميم، فإن التصميم الطباعي لا يقتصر فقط على التناسق بين الحروف وحجم الخطوط، بل يشمل أيضاً العرض الفني للعناصر المطبوعة بطريقة تجذب الانتباه وتعكس الذوق العالي والجودة. (حمودة، ٢٠٢١)

### • مميزات التيبوغرافي:

الأصالة والهوية: يمتاز التيبوغرافي بقدرته على التعبير عن هوية فريدة، مما يضيف على التصميم طابعاً أصيلاً ويعزز من تميزه.

الأبعاد الجمالية والفنية: يقدم التيبوغرافي إمكانيات إبداعية تتجاوز الدور الوظيفي للحروف، حيث يمكن لمصمم الإعلان استخدام الخطوط لصياغة رؤى جمالية تحمل أبعاداً تعبيرية وفنية عميقة.

الطلاقة التعبيرية: يمتلك التيبوغرافي القدرة على التعبير عن معانٍ نفسية متعددة مثل الحرية، الثبات، السرعة، مع توفير مرونة في التعبير عن هذه الانعكاسات بشكل فني.

المرونة: يتميز الخط بمرونة فائقة، ما يمنح مصمم الإعلان دقة عالية في تشكيل العناصر البصرية بطريقة تتيح لهم إبداع تصاميم فريدة.

إمكانية الدمج: يتيح فن التيبوغرافي إمكانية الدمج بين الحروف والأشكال والرموز والصور بشكل متناغم يعزز من جمالية التصميم.

الطواعية: يمتلك التيبوغرافي قدرة عالية على التكيف مع متطلبات التصميم الإعلاني، مما يسمح للمصمم بتطويع الخط لينسجم مع العناصر البصرية الأخرى.

التشكيل المتنوع: يوفر التيبوغرافي القدرة على تشكيل الحروف بطريقة مبتكرة، سواء بإطالتها أو مدها، مما يساهم في إنشاء تصاميم تتناسب مع الشكل المراد تصميمه. (صادق، ٢٠١٩)

### • أنواع التيبوغرافي:

الاتجاه المعتدل (Conservative):

يُعرف الاتجاه المعتدل في التيبوغرافي بأنه يميل إلى الحفاظ على الأساليب التقليدية والتخلص من أي تغييرات جديدة أو مبتكرة. يتمثل هذا الاتجاه في استعادة

الأنماط الكلاسيكية وتجنب كل ما هو حديث أو مبالغ فيه مثل أنواع الخطوط الكلاسيكية في الخط العربي مثل الكوفي والثلث والديواني ، وخط سريف وسانس سيريف في الخطوط اللاتينية، ويسعى المصممون الذين يتبعون هذا الاتجاه إلى التمسك بالمعايير التقليدية التي أثبتت نجاحها دون تبني عناصر جديدة.

### الاتجاه الحر: (Liberal)

الاتجاه الحر في التيبوغرافي يعبر عن التوجه غير مقيد بالقواعد أو التفاصيل الدقيقة. هذا الاتجاه يسمح باستخدام مجموعة متنوعة من الأساليب ويُعتبر أقل ارتباطاً بالتقاليد. وغالباً ما يرتبط الاتجاه الحر بما يُعرف بالاتجاه العصري أو الجديد، وهو شائع الاستخدام، حيث يواكب الأذواق العامة بدلاً من الالتزام بالمعايير الراسخة.

### • أنواع الخطوط اللاتينية / التشريح البنائي للحرف اللاتيني والعربي.

الخطوط اللاتينية هي أنظمة خطية تعتمد على الأبجدية اللاتينية التي تُستخدم لكتابة العديد من اللغات في جميع أنحاء العالم، بما في ذلك الإنجليزية والإسبانية والفرنسية والألمانية. هذه الخطوط تأتي في مجموعة متنوعة من الأنماط والتصميمات. كل نوع من هذه الخطوط يتناسب مع أساليب تصميم مختلفة ويستخدم لتحقيق أهداف بصرية محددة في التصميم الجرافيكي.

ومن الضروري التعرف على مصطلحين مرتبطين بالخطوط اللاتينية وهما:

Font أو فونت ، و (typeface) أو تايب فيس هو أحد الأمور الشائعة في التصميم الجرافيكي والتيبوغرافي، وقد يبدو الفرق بينهما غير واضح، لكن لكل منهما مفهوم مختلف:

### التايب فيس (Typeface)

التايب فيس هو تصميم الحروف ككل. يُعرف التايب فيس أحياناً باسم "عائلة الخط" وهو يشمل مجموعة كاملة من الحروف الأبجدية والأرقام والرموز في تصميم

معين. مثلاً، "Helvetica" هو تايب فيس، ويتضمن نسخاً متعددة (أوزاناً) مثل العريض (bold) والرفيع (light).

أما الفونت (Font) فهو تنويع معينة من التايب فيس. في الماضي، كان الفونت يشير إلى الحجم والوزن والتنسيق المحدد للحروف، مثل "Helvetica Bold 12pt". حالياً، الفونت يُشير إلى التشكيل الرقمي لهذا التايب فيس الذي يُستخدم في التطبيقات الرقمية والتصميمات الطباعية ببساطة، يمكن القول إن التايب فيس هو التصميم العام، بينما الفونت هو تنفيذ محدد لهذا التصميم. وفيما يلي عرض لأهم أنواع الخطوط اللاتينية :

### ١- Serif (سريف)

تعني "زائدة"، وتشير إلى الحروف التي تنتهي بأجزاء زخرفية صغيرة تُعرف بـ"الزائدات". تُعرف أيضاً باسم Roman وتتميز بوضوحها وسهولة القراءة، مما يجعلها مثالية للاستخدام في النصوص الطويلة كالمقالات والكتب، حيث تساعد على توجيه حركة العين بشكل سلس.



شكل (١٢) نموذج للتايب فيس (سريف)

المصدر :

[https://www.google.com/search?q=serif+font&sca\\_esv=5](https://www.google.com/search?q=serif+font&sca_esv=5)

### ٢-Slab Serif (سلاف سريف)

يشبه الخطوط ذات الزوائد التقليدية (Serif) ولكن نهايات الحروف تكون مربعة الشكل Square Serif وذات سماكة متساوية مع باقي الحرف. هذا النوع أقل

وضوحاً من Serif أو Sans Serif ، لكنه يتميز بقوة وجاذبية في نهاياته، مما يجعله فعالاً لجذب انتباه القارئ. لذلك، يُستخدم بشكل أساسي في عناوين الإعلانات والعناوين الفرعية وأحرف بداية الفقرات.

# Slab Serif

شكل (١٣) نموذج للتايب فيس (سلاب سريف)

المصدر :

[https://www.google.com/search?q=SLAP+SERIF+FONT&sca\\_esv=5a44afa316a78](https://www.google.com/search?q=SLAP+SERIF+FONT&sca_esv=5a44afa316a78)

٣- Sans-Serif (سان سريف)

هذا النوع عكس النوعين السابقين تماماً، ف كلمة "sans" تعني باللغة الفرنسية "بدون"، ففي هذا النوع لا تحتوي نهايات الحروف على زوائد أبداً. يمتاز هذا النوع بالصفاء وبوضوح التصميم وسهولة قراءته وهو يعتبر من أفضل الأنواع المستخدمة في تصاميم الشاشة، ومن أبرز الشركات المُستخدمة لهذا النوع هي (LinkedIn, Chanel, Microsoft, Nike, Evian).

# Sans Serif

شكل (١٤) نموذج للتايب فيس (سان سريف)

المصدر : <https://www.google.com/search?q=>

٤- Display (ديسبلاي)

لا يوجد لهذا النمط قاعد عامة لأنه متنوع جداً، وهو غير مخصص لكتابة النصوص والمواضيع، لكنه رائع في كتابة العناوين الرئيسية أو تصميم الشعارات.



ويمكن تشكيل الحروف بهذا النمط لتضيف تأثير أو لتوصل للمشاهد إحساس معين، ومثال ذلك الشعار الخاص بشركة "Disney" الذي استطاعوا فيه من خلال استخدامهم لهذا النمط إيصال إحساس المرح والمتعة والتشويق، أما من أبرز الشركات التي استخدمت هذا النوع في تصميم اللوجو الخاص بها هي شركات ( Disney, Fanta, Lego, Tropicana ).

*Display Typeface*

شكل (١٥) نموذج للتايب فيس (ديسبلاي)

المصدر : [https://www.google.com/search?sca\\_esv](https://www.google.com/search?sca_esv)

٥- Script (سكربت)

هو نوع من أنواع ال Display، وقد تم تصميم هذا النوع لكي يقوم بمحاكاة كتابة اليد وأساليب الكتابة التي تتراوح بين المرسومة والمكتوبة، ويستخدم في الدعوات والمعائدات وأحيانا في الإعلانات. ومن أبرز الشركات التي استخدمت هذا النوع في تصميم اللوجو الخاص بها هي شركات ( Coca-Cola, Cadbury, Instagram, ) (Cadillac). (الكاتب، ٢٠٢٤)

*Script*

شكل (١٦) نموذج للتايب فيس (سكربت)

المصدر :

[https://www.google.com/search?sca\\_esv=5a44afa316a78899&sca\\_upv](https://www.google.com/search?sca_esv=5a44afa316a78899&sca_upv)

## Blackletter (بلاكليتر)

هو نوع من أنواع ال Display، ويشير تصنيف Blackletter الى اللغة الإنجليزية القديمة، ويطلق عليه أيضاً Old English، وهو أسلوب كتابة أو نمط نصي استخدمه الكتّاب خلال العصور الوسطى في جميع أنحاء العالم المسيحي اللاتيني، وتعتبر حروف هذا الخط مزخرفة ومعقدة جداً وبالتالي فإنها تكون صعبة القراءة، ولهذا السبب فإنها لا تستخدم عموماً إلا في حالات خاصة مثل الدعوات والشهادات أو الأحرف الأولى في بداية الفقرات أو الفصول وهكذا.



شكل (١٧) نموذج للتايب فيس (بلاكليتر)

المصدر : <https://www.google.com/search?sca>

## Decorative (ديكوريتيف) -٦

يشير هذا النوع إلى الأحرف الجديدة والفريدة وغالباً ما تكون مزخرفة، ويستخدم هذا النمط لأغراض محددة مثل العناوين الرئيسية بحجم كبير أو لأغراض العرض (على سبيل المثال في الإعلانات). من أبرز الشركات التي استخدمت هذا النوع في تصميم اللوجو الخاص بها هي شركات (Toys R Us, Lego, Fanta). (العبدالله، ٢٠٢٤)



شكل (١٨) نموذج للتايب فيس (ديكوريتيف)

المصدر : <https://www.google.com/search?sca>

## التشريح البنائي للحرف اللاتيني

من الضروري فهم التشريح البنائي للحرف اللاتيني أو العربي، للمصمم في تصميم المطبوعات، صفحات الإنترنت، الموشن جرافيك، أو أي نوع آخر من التصميم الذي يعتمد على الكتابة. هذه المعرفة تمكّن المصمم من تنسيق وتصميم الحروف بطريقة تتوافق مع الأهداف الوظيفية والجمالية للتصميم. ففهم تشريح الحروف يتيح إيصال رسائل التصميم بوضوح وبساطة، وهو أمر بالغ الأهمية، خصوصًا عند تصميم كلمات بسيطة مثل شعارات الشركات أو المنتجات.

Baseline هو خط الأساس الغير المرئي الذي تستند إليه جميع الحروف.

x-height المسافة بين خط الأساس وقمة الحرف الصغير. "x"

Cap height المسافة بين خط الأساس وقمة الحرف الكبير.

Ascender هو الجزء العمودي من الحرف الذي يتجاوز ارتفاع الحرف

الصغير.

Descender الجزء العمودي من الحرف الذي يمتد أسفل خط الأساس.

Uppercase الحروف الكبيرة المستخدمة في النص.

Lowercase الحروف الصغيرة المستخدمة في النص.

Strok خط مستقيم أو منحنى يشكل الجزء الرئيسي من الحرف.

Dot النقطة وهي علامة صغيرة توضع على الحروف مثل أ و ج.

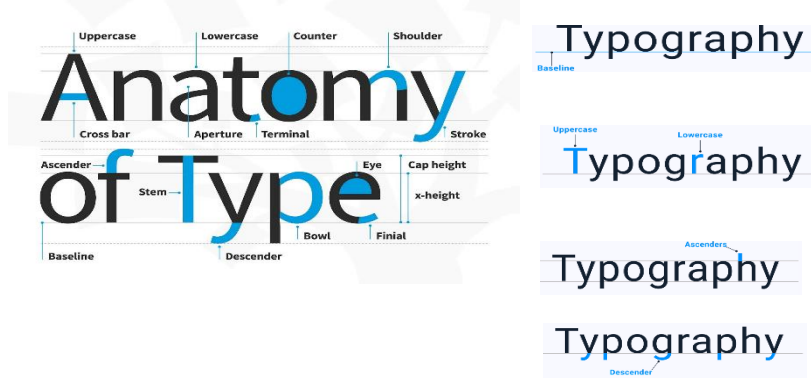
Counter المساحة البيضاء المحاطة بشكل الحرف.

Eye العين وهي المساحة البيضاء للحرف الصغير. "e"

Aperture المساحة المغلقة جزئيًا داخل شكل الحرف.

Shoulder الأشكال الدائرية التي تشكل الجسم الأساسي للحروف.

Weight سمك الخط الذي يشكل الحروف. (cinelli, 2024) شكل (١٩)



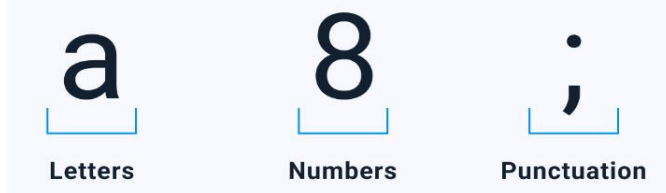
شكل (١٩) يوضح الحالات التشريحية للخط اللاتيني والفرق بينهم

المصدر: [https://www.google.com/search?sca\\_esv:](https://www.google.com/search?sca_esv:)

Character هو العنصر المفرد لتكوين هيئة تيبوغرافية مثل تكوين من بعض الكلمات سواء كان هذا العنصر حرف أو رقم أو رمز معين سواء كانت هذه الحروف uppercase او lowercase.

Alternate character/ glyphs هي الحروف غير التقليدية التي تأتي مع

الخطوط (fonts) ، وتكون أشكال مختلفة أو مزخرفة للحرف. شكل (٢٠)



شكل (٢٠) يوضح أشكال الجليز التي تأتي مع الخطوط

المصدر : سكرين شوت من برنامج الليستريتور

## التشريح البنائي للحرف العربي

يتميز الخط العربي بكونه خطأ متصلاً، حيث تشمل الحروف فيه أشكالاً متصلة ومنفصلة. تأخذ هذه الحروف ثلاثة أشكال وفقاً لموضعها في الكلمة: في بداية المقطع، أو في وسط الكلمة، أو في نهايتها. عادةً ما تسير الكلمة العربية في اتجاهات مختلفة مما يضيف طابعاً فنياً على الحروف. ويتم تصنيف أشكال الحروف في الخط العربي على النحو التالي:

**القائم:** الحروف التي تبدأ من بداية السطر وتمتد عمودياً إلى الأعلى، مثل الألف، واللام، والكاف.

**المسطح:** الحروف التي تمتد أفقياً على خط الكتابة، مثل الباء، وبداية السين والصاد.



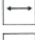
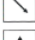



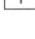
**المستدير:** الحروف التي لا يمكن تصنيفها ضمن نمط محدد، مثل الحاء والعين.

**المنحني:** الحروف التي تحتوي على تقوس أو انحناء من اليمين إلى اليسار أو العكس، وهو شائع في الخطوط اللينة.

**المنكب:** الحروف التي تميل بعكس اتجاه الكتابة مثل الدال المنفصل، والكاف المتصل، ورأس الواو.

**المستقيم:** الحروف التي تميل إلى جهة الكتابة اليمنى، مثل الواو والصاد.

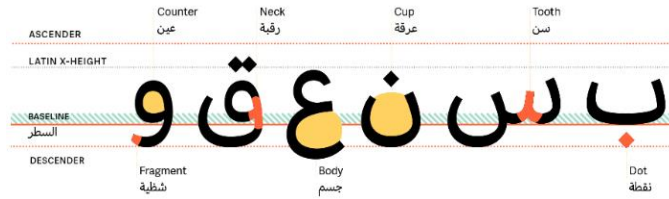
**العرقعة:** هي الجزء الأخير من مجموعة حروف عربية فردية. شكل (٢١)

عرقة		Araqa a final part of a group of individual arabic letters written in a cup shape
مبسوط		Extended
منسطح		Horizontal line
منكب		Line descending diagonally to the left
منتصب		Upright or vertical line
مقوس		Curved line
مستلق		Line descending diagonally to the right
قائم		Upright or vertical line

### شكل (٢١) يوضح أشكال الحرف العربي

المصدر : <https://www.type-together.com/arabic-type-anatomy>

في الخط اللاتيني، ظهرت نماذج لأسلوب يدوي محدد دون أن تكون نهائية أو ذات نسب محددة بشكل صارم. نتيجة لذلك، أطلق على المساحات السوداء والبيضاء في الحروف أسماء، أما في الخط العربي، فقد ذكرت بعض المصادر أيضًا أجزاء تشريحية مثل الرأس، والجسم، والعين، والأسنان، والرقبة. وجدت هذه المصطلحات في الكتب الحديثة، وربما تم اختيارها بناءً على صفاتها الدلالية الواضحة. (Alameddine, 2024)



### شكل (٢٢) يوضح المسميات التشريحية لحركة الحرف العربي

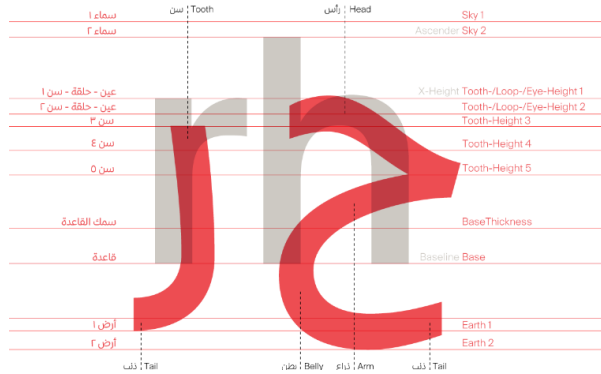
المصدر : <https://www.type-together.com/arabic-type-anatomy>

وبالمقارنة بين تشريح الخط اللاتيني والعربي نجد أن الخط اللاتيني يستند على خط ارتكاز بخمسة مستويات مرجعية عمودية: خط الارتكاز (Baseline) ،

ارتفاع الحرف إكس (x-height) ، الصاعد (Ascender) ، النازل (Descender) ، وخط ارتفاع الحرف الكبير (Caps-height).

بالمقابل، يتمتع الحرف العربي بمرونة أكبر في تشكيل مستوياته، ما يتيح للمصمم تحكماً أوسع في تصميم الحروف. فبعض الخطوط العربية، مثل تلك المستوحاة من خط النسخ، قد تعتمد على حوالي اثني عشر مستوىً وهمياً، بينما قد تعتمد خطوط أخرى مثل الخط الكوفي على أربعة أو خمسة مستويات فقط.

هذا التباين يفرض على المصمم أن يكون متمكناً من أساليب وأنظمة التخطيط العربي ليتمكن من استغلال هذه المرونة بطريقة إبداعية، حيث يمكنه تحويل هذه القواعد إلى خطوات توجيهية واضحة أثناء إنشاء الخطوط الطباعية. (Zoghbi, 2015)



شكل (٢٣) مقارنة بين مستويات ارتكاز الحرف العربي والحرف اللاتيني.

المصدر : <https://blog.29lt.com/2015/07/30/arabic-type-anatomy-typographic-terms>

ويمكن أن نستخلص أن تشريح الخط العربي، تم تحديد مجموعة من المصطلحات الثابتة التي تشمل: الرأس، الجسم، العين، السن، الرقبة، والكأس.

يمكن استخدام مصطلحي **الصاعد** و**الهابط** لأن اللغة العربية تحتوي على حروف تمتد تحت خط الأساس (مثل الجيم، الحاء، والحاء) وأخرى تبرز أعلى من الارتفاع المتوسط (مثل الألف واللام).

هناك إمكانية لاستعارة بعض المصطلحات الفنية من الخطوط اللاتينية، مثل **تقنين الحروف (Kerning)** و**الربط (Ligature)**، حيث توجد في اللغة العربية تحديات مماثلة تتعلق بتنسيق المسافات بين الحروف وطريقة ربطها ببعضها.

لا حاجة لاستخدام مصطلحات مثل **"x-height"** و**"cap height"** في الخطوط العربية، لأن هذه المفاهيم ترتبط بالأحرف اللاتينية مثل "x" والأحرف الكبيرة التي لا توجد نظائر لها في الحروف العربية.

## ثانياً الإطار العملي:

قامت الباحثة بعمل صياغة تصميمية لمجموعة من الكلمات والجمل النصية من خلال تعريب الحروف والأرقام اللاتينية بالتبوغرافي وقد حرصت الباحثة أن تحتوي هذه الكلمات على طاقات إيجابية يمكن أن توجه لفئات مختلفة من المجتمع بهدف التشجيع والتفاؤل والتعليم. وقد قامت فكرة التعريب على تحويل الحرف اللاتيني وتطويره والتلاعب بأجزائه وصياغته بطرق إنشائية مختلفة إلى ما يتناسب ويتلاءم في الشكل مع الحرف العربي، لخلق نوع جديد مستحدث من الخطوط ذات الاتجاهات الحرة والتي تواكب العصر الحديث وتم الاستعانة بأحد البرامج الجرافيكية من عائلة أدوبي وهو ( أدوبي إيلسترياتور إصدار أكتوبر ٢٠٢٣ ) Adobe Illustrator 27.8.1 محرر الرسوم المتجهي .

وقد احتوت التجربة العملية في كل تصميم على مجموعة من الثوابت والمتغيرات وهي:



## الثوابت:

- الاستعانة بمجموعة الخطوط التي تأتي مع كل نوع خط لاتيني (Alternate Character/Glyphs) وذلك لتتنوعها الكبير وإتاحة الفرصة لتشكيل أكبر عدد من الصياغات للوصول إلى الحرف العربي المناسب.
- تثبيت (Typeface) (شكل التصميم العام) للجملة.
- التأكيد على خصائص التيبوغرافي من الوضوح وقابلية القراءة وجاذبيته.
- التأكيد على الأسس التصميمية العامة للتيبوغرافي.

## المتغيرات:

- استخدام أنواع مختلفة للخطوط اللاتينية في كل تصميم أثناء عملية التعريب.
- استخدام العلاقات الإنشائية المتنوعة كالحذف والإضافة، الانعكاس الرأسي والأفقي، تكبير وتصغير الحرف، مد واستطالة الحروف وانكماشها، تكرار الحروف، التراكم الجزئي والتدوير بزوايا متعددة.
- تنوع استخدام الألوان والدرجات اللونية
- تنوع حجم الخطوط.
- تنوع التأثيرات الجرافيكية لكل تصميم
- استخدام بعض العناصر الرمزية وربطها بالجمال المكتوبة لخلق نوع من الوحدة وتماسك التصميم وللتعبير عن المعنى أو المدلول الرمزي الذي تحمله الكلمات.

## وقد مر التصميم بعدة مراحل أهمها:

- ١- التفكير واختيار الجملة المراد تصميمها بحيث تحمل طاقة إيجابية موجّهة.
- ٢- البحث عن الخط اللاتيني المناسب.
- ٣- دراسة كل حرف عربي في الجملة واختيار ما يتناسب تشكيله من الحرف اللاتيني.

- ٤- تغيير صفة الفونت إلى شكل في البرنامج لإتاحة التشكيل.
- ٥- القيام بصياغات تصميمية متنوعة في تشكيل الحرف للوصول إلى الحرف العربي المناسب.
- ٦- جمع حروف الكلمة وربطها مع الحفاظ على التصميم العام لها (Typeface).
- ٧- الاستعانة ببعض العناصر الرمزية لتركيبها مع الخط عند الحاجة لذلك في التصميم.
- ٨- عمل تأثيرات جرافيكية متنوعة على الجملة بما يتناسب ونوع وحجم وشكل الخط.

### التصميم الأول :


	
تفاعلوا بالخير	إسم التصميم
Restco	إسم الخط اللاتيني
G,I,p,v,L,j	الحروف المعربة
	شكل الحروف والأرقام

## التصميم الثاني :


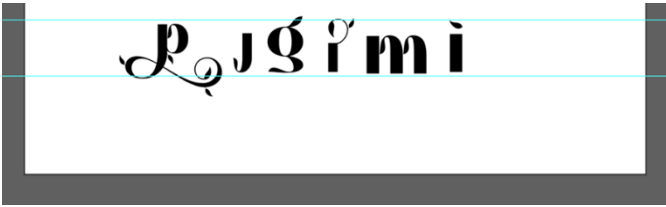
	
فلا يحزنك قولهم	إسم التصميم
Vagodha	إسم الخط اللاتيني
e,I,p,T,L	الحروف المعربة
	شكل الحروف والأرقام

## التصميم الثالث:



الإبتسامة صدقة	إسم التصميم
Ravie	إسم الخط اللاتيني
P,D,b,c,w	الحروف المعربة
	شكل الحروف والأرقام

### التصميم الرابع :

	إسم التصميم
بعد الشقاء ثراء	إسم الخط اللاتيني
Magic Tropic Regular	الحروف المعربة
P,J,g,I,M,i	شكل الحروف والأرقام
	

## التصميم الخامس :

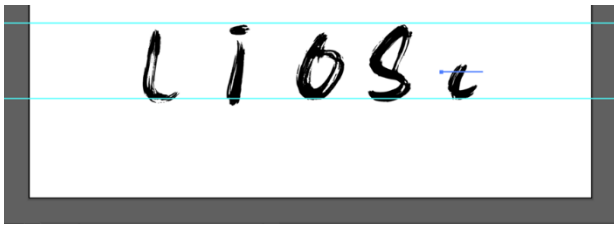


الحياة رحلة	إسم التصميم
Elephant	إسم الخط اللاتيني
L,V,I,O	الحروف المعربة
	شكل الحروف والأرقام

L V I O

## التصميم السادس :



عامل تعامل	إسم التصميم
Earth Theory	إسم الخط اللاتيني
L,i,S,o,c	الحروف المعربة
	شكل الحروف والأرقام

التصميم السابع :

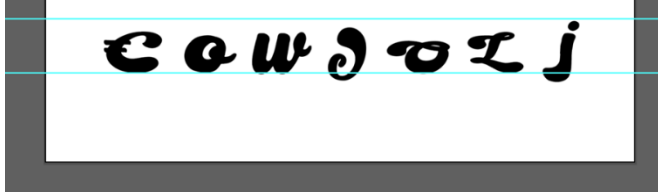
	إسم التصميم
حطم قيودك وانطلق	إسم الخط اللاتيني
Amegrin	الحروف المعربة
L,V,C,d,P,9	شكل الحروف والأرقام
	

## التصميم الثامن :

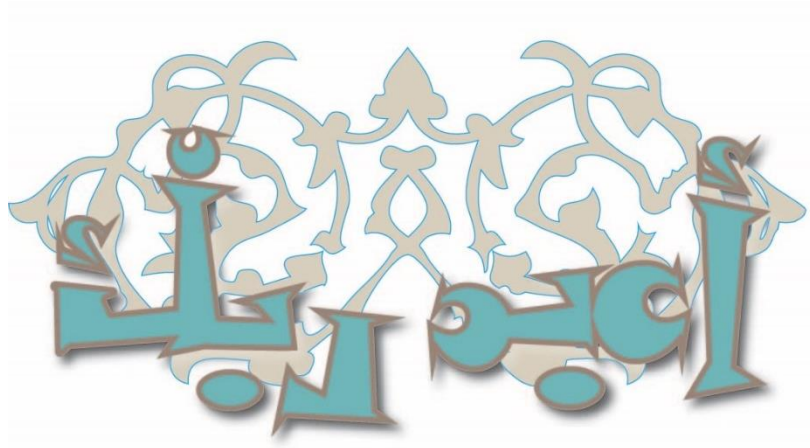
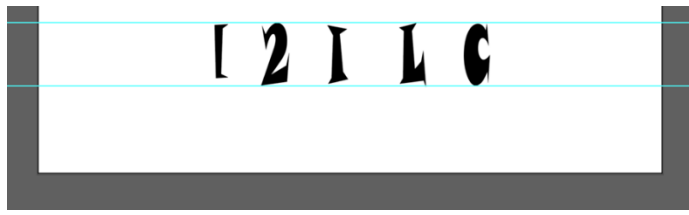
	
كن أنت	إسم التصميم
Showcard Gothic	إسم الخط اللاتيني
J,S,I,Z,C	الحروف المعربة
	شكل الحروف والأرقام

## التصميم التاسع :




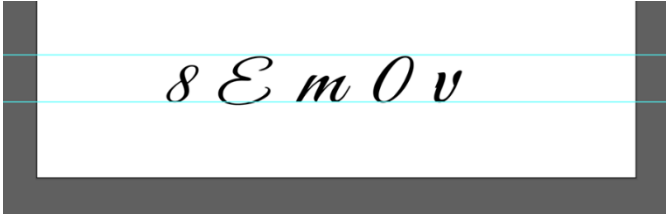
إسم التصميم	لكل شدة مدة
إسم الخط اللاتيني	Hondesia
الحروف المعربة	o,w,i,C,J,L
شكل الحروف والأرقام	

### التصميم العاشر :

	
إسم التصميم	أعبدك
إسم الخط اللاتيني	Snap ITC
الحروف المعربة	2,C,I,L
شكل الحروف والأرقام	



## التصميم الحادي عشر :

	
عيشها بسعادة	إسم التصميم
GoodVibrations Script	إسم الخط اللاتيني
8,E,M,O,U	الحروف المعربة
	شكل الحروف والأرقام

## النتائج:

- من خلال التجربة التطبيقية البحثية الذاتية تم التوصل إلى النتائج التالية:
- ١- يمكن للتيوغرافي أن يساهم بشكل فعال في تعريب الحروف والأرقام اللاتينية.
  - ٢- تعريب الخطوط اللاتينية بواسطة التيوغرافي يفتح آفاقاً جديدة للإبداع في تصميم الجرافيك، ينتج عنها تطوير خطوط متنوعة تجمع بين خصائص التصميم الغربي والعربي.
  - ٣- الاتجاه الحديث والحر في التيوغرافي يسمح باستخدام مجموعة متنوعة من الأساليب الفنية تساهم في إثراء المحتوى المرئي للتصميم الجرافيكي.

٤- يمكن لمصمم التيبوغرافي استخدام خطوط حديثة لصياغة رؤى جمالية تحمل أبعاداً تعبيرية وفنية عميقة كذلك أبعاداً ثقافية للرسالة التي يحملها.

### التوصيات:

- ١- ضرورة الاهتمام بالاتجاهات الحديثة في التصميم الجرافيكي عامة وفي تصميم التيبوغرافي خاصة لأنها مؤثر جيد علي الجمهور المعاصر.
- ٢- ضرورة تعزيز المهارات التيبوغرافية لدى المصممين الجدد وطلاب الفنون من خلال نشر ورش العمل والتدريب وتطوير محتوى المقررات الدراسية بكل ما هو جديد في مجال التصميم الفني لمواجهة متطلبات سوق العمل.

### المراجع العربية

١. أحمد العبدالله. (٢٠٢٤). ما هو التيبوجرافي (Typography) وما هي أنواعه وأساليبه؟ بانديفي.
٢. أحمد سيد حمودة. (أبريل، ٢٠٢١). التَّبوغرافيا ودورها في إثراء الشكل في تصميم الإعلان. مجلة العمارة والفنون والعلوم الإنسانية (عدد خاص (٢))، ٤٩٣.
٣. الكاتب. (٢٠٢٤). التصنيفات المتعددة لأشكال الحروف *typeface classifications*. بيانات.
٤. راغب أحمد. (٢٠٢٠). فن الخط العربي وتعريبه: دراسة مقارنة. عمان: دار المعرفة.
٥. زاهر شولار. (٩ مايو، ٢٠٢١). النص وأسلوب الطباعة *Typography* في تصميم الرسومات. أكاديمية حاسوب.
٦. شيماء صديق صلاح صادق. (٢٠١٩). تطويع فن التيبوغرافي في التصميم الإعلاني لتأصيل الهوية البصرية في الإعلان السياحي. مجلة العمارة والفنون والعلوم الإنسانية، ٤ (١٣)، ٢٧٤.
٧. فهد أبو عميرة. (٣١ ديسمبر، ٢٠٢٣). ما هو التعريب والفرق بينه وبين الترجمة. فاست ترانز.
٨. معجم المعاني. (٣/ ٩، ٢٠٢٤). الحروف اللاتينية. تم الاسترداد من المعاني: <https://www.almaany.com/ar/dict/ar-ar>

### المراجع الأجنبية

9. Alameddine, A. (2024). *Arabic type anatomy*. Retrieved from Type Together: <https://www.type-together.com/arabic-type-anatomy>
10. cinelli, M. (2024). *What is Anatomy of Type?* Retrieved from Interaction Design Foundation: <https://www.interaction-design.org/literature/topics/anatomy-of-type?>

11. Corrigan, S. (2024). *Why Is Typography Important in Graphic Design?* Retrieved from Flux Academy: <https://www.flux-academy.com/>
12. Coulmas, F. (1996). *The Blackwell Encyclopedia of Writing Systems*. Blackwell Publishers.
13. Jons, s. (2019). *Typography in Digital Design*. London: Contemporary Design.
14. Oxford E Dictionary, O. (2024). *The historical English dictionary*. London.
15. Stevens, E. (2023, AUG 17). *Typography Design 101: Key Elements, Rules, and Principles of Good Typography*. Retrieved from And Academy: <https://www.andacademy.com/resources/blog/graphic-design/what-is-typography-design/>
16. W.White, A. (2022). *The elements of Graphic Design* (2nd ed.). Paperback.
17. Wikipedia, t. f. (2024, 9 3). *Typography*. Retrieved from Wikipedia: <https://en.wikipedia.org/wiki/Typography>
18. Zoghbi, P. (2015, July 30). *Arabic Type Anatomy & Typographic Terms*. Retrieved from 29LT BLOG: <https://blog.29lt.com/2015/07/30/arabic-type-anatomy-typographic-terms/>



# Egyptian Journal For Specialized Studies

Quarterly Published by Faculty of Specific Education, Ain Shams University



المجلة  
المصرية  
للدراستات  
المتخصصة

Board Chairman

**Prof. Osama El Sayed**

Vice Board Chairman

**Prof. Dalia Hussein Fahmy**

Editor in Chief

**Dr. Eman Sayed Ali**

Editorial Board

**Prof. Mahmoud Ismail**

**Prof. Ajaj Selim**

**Prof. Mohammed Farag**

**Prof. Mohammed Al-Alali**

**Prof. Mohammed Al-Duwaihi**

Technical Editor

**Dr. Ahmed M. Nageib**

Editorial Secretary

**Dr. Mohammed Amer**

**Laila Ashraf**

**Usama Edward**

**Zeinab Wael**

**Mohammed Abd El-Salam**

## Correspondence:

Editor in Chief

365 Ramses St- Ain Shams University,

Faculty of Specific Education

Tel: 02/26844594

Web Site :

<https://ejos.journals.ekb.eg>

Email :

[egyjournal@sedu.asu.edu.eg](mailto:egyjournal@sedu.asu.edu.eg)

ISBN : 1687 - 6164

ISSN : 4353 - 2682

Evaluation (July 2024) : (7) Point

Arcif Analytics (Oct 2023) : (0.3881)

VOL (12) N (44) P (4)

October 2024

## Advisory Committee

**Prof. Ibrahim Nassar** (Egypt)

Professor of synthetic organic chemistry

Faculty of Specific Education- Ain Shams University

**Prof. Osama El Sayed** (Egypt)

Professor of Nutrition & Dean of

Faculty of Specific Education- Ain Shams University

**Prof. Etidal Hamdan** (Kuwait)

Professor of Music & Head of the Music Department

The Higher Institute of Musical Arts – Kuwait

**Prof. El-Sayed Bahnasy** (Egypt)

Professor of Mass Communication

Faculty of Arts - Ain Shams University

**Prof. Badr Al-Saleh** (KSA)

Professor of Educational Technology

College of Education- King Saud University

**Prof. Ramy Haddad** (Jordan)

Professor of Music Education & Dean of the

College of Art and Design – University of Jordan

**Prof. Rashid Al-Baghili** (Kuwait)

Professor of Music & Dean of

The Higher Institute of Musical Arts – Kuwait

**Prof. Sami Taya** (Egypt)

Professor of Mass Communication

Faculty of Mass Communication - Cairo University

**Prof. Suzan Al Qalini** (Egypt)

Professor of Mass Communication

Faculty of Arts - Ain Shams University

**Prof. Abdul Rahman Al-Shaer**

(KSA)

Professor of Educational and Communication

Technology Naif University

**Prof. Abdul Rahman Ghaleb** (UAE)

Professor of Curriculum and Instruction – Teaching

Technologies – United Arab Emirates University

**Prof. Omar Aqeel** (KSA)

Professor of Special Education & Dean of

Community Service – College of Education

King Khaild University

**Prof. Nasser Al- Buraq** (KSA)

Professor of Media & Head of the Media Department

at King Saud University

**Prof. Nasser Baden** (Iraq)

Professor of Dramatic Music Techniques – College of

Fine Arts – University of Basra

**Prof. Carolin Wilson** (Canada)

Instructor at the Ontario institute for studies in

education (OISE) at the university of Toronto and

consultant to UNESCO

**Prof. Nicos Souleles** (Greece)

Multimedia and graphic arts, faculty member, Cyprus,  
university technology