

نموذج مقترح لتطبيق نظام الانتاج المبرمج (JIT) بالمؤسسات التجارية العارضة في السوق الرياضي بجمهورية مصر العربية

د / عبدالرحمن محمد مجاهد (*)

ملخص البحث :

يهدف البحث إلى يهدف البحث إلى تصميم نموذج مقترح لتطبيق نظام الانتاج المبرمج (JIT) في المؤسسات التجارية العارضة بالسوق الرياضي بجمهورية مصر العربية، من خلال الاهداف الفرعية التالية: التعرف على اليات تطبيق نظام (JIT) في المؤسسات التجارية العارضة بالسوق الرياضي، توضيح مزايا تطبيق نظام (JIT) في المؤسسات التجارية العارضة بالسوق الرياضي، دراسة تحديات تطبيق نظام (JIT) في المؤسسات التجارية العارضة في المجال الرياضي، بيان جوانب تطوير أنشطة المؤسسة من خلال تطبيق نظام (JIT). ولتحقيق ذلك أستخدم الباحث استبانة كل من (نظام الانتاج المبرمج (JIT) بالمؤسسات التجارية العارضة في السوق الرياضي) كأداة لجمع البيانات والمعلومات من عينة استطلاعية قومها (٤٨) وعينة أساسية قومها (٤٩٨) فردا من العاملين بالمؤسسات التجارية العارضة بالسوق الرياضي بجمهورية مصر العربية، وقد أظهرت النتائج اهتمام الإدارة بأراء العاملين في الجوانب التسويقية والانتاجية يعمل على تطوير أساليب التواصل مع العملاء وتقديم المنتجات بشكل يرتضيه العميل. وإعادة التنظيم الداخلي للمؤسسة باستمرار يؤدي الي زيادة المبيعات، كما أن تطبيق أساليب للرقابة الشاملة على الجودة داخل المؤسسة وتهتم بها يعمل على تحسين نوعية المنتج. استبعاد الأنشطة غير الضرورية، والمساهمة في سرعة اكتشاف عيوب المنتج وعيوب التشغيل، والاهتمام بانخفاض نسب تكس المنتجات يؤدي الي خفض نسب التالف، والتقليل من مصروفات التخزين.

كلمات مفتاحية: نظام الانتاج الأني - نظام الانتاج في الوقت المناسب - JIT - المؤسسات التجارية الرياضية - المؤسسات السلعية.

(*) أستاذ مساعد بقسم الادارة الرياضية كلية التربية الرياضية - جامعة المنصورة/ بكالوريوس التجارة - قسم إدارة الاعمال - جامعة المنصورة - جمهورية مصر العربية.

Abstract

The aim of the research is to design a proposed model for the application of the programmed production system (JIT) in the commercial enterprises exhibiting the sports market in the Arab Republic of Egypt, through the following sub-objectives: Identifying the mechanisms of implementing the JIT system in the commercial enterprises exhibiting the sports market, clarifying the advantages of implementing the JIT system In the commercial enterprises exhibiting in the sports market, a study of the challenges of implementing the JIT system in the commercial enterprises exhibiting in the sports field, a statement of the aspects of developing the enterprise's activities through the application of the JIT system. As a tool for collecting data and information from a survey sample consisting of (48) and a basic sample of (498) A member of the employees of the commercial establishments exhibiting in the sports market in the Arab Republic of Egypt. Client. The internal reorganization of the institution continuously leads to an increase in sales, and the application of methods for comprehensive quality control within the institution and concerned with it works to improve the quality of the product. Excluding unnecessary activities, contributing to the speedy discovery of product defects and operating defects, and paying attention to low product overcrowding rates that reduce spoilage rates and reduce storage expenses.

Keywords: Real-time production system - just-in- production system – JIT -Sports commercial establishments – commodity institutions

مقدمة البحث:

تسعى المؤسسات الي تدعيم المزايا التنافسية التي تتمتع بها للحفاظ على الحصه السوقية لمنتجاتها في مواجهه الشركات المنافسة، من خلال تخفيض تكلفة المنتجات، والبيع بأسعار تنافسية، وتحسين متطلبات الجودة وتخفيض وقت الإنتاج والتسليم وسرعة وصول المنتجات الي السوق، ومن هنا يعتبر نظام الإنتاج في الوقت المحدد JIT أحد الأساليب التي يمكن استخدامها لتخفيض التكلفة في العديد من الوظائف الرئيسية التي تقوم بها الوحدة الاقتصادية مثل الشراء والإنتاج والتخزين، من خلال التخلص من أوجه الإسراف وتخفيض أوقات أداء العمليات أو الأنشطة والاستمرار في تحسين جودة المنتجات المقدمة. (البرديني، ٢٠١٤م)

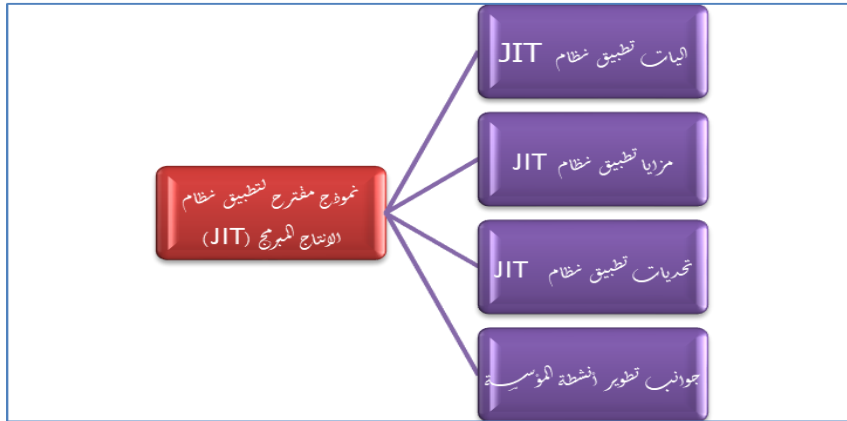
وبعد ظهور هذ النظام (الإنتاج في الوقت المحدد) أصبح نظام الإنتاج التقليدي القديم والذي يعتمد على تجميع كميات كبيرة من المواد والأجزاء من الموردين وتحويلها إلى منتج تام ودفعها إلى السوق بدون معرفة احتياجات العملاء نظام غير مناسب، وكان لا بد من التحول إلى نظام جديد يبدأ بالتعرف على احتياجات العملاء ثم التعاقد مع الموردين ومن ثم تخطيط الإنتاج، الأمر الذي ترتب عليه السعي الجاد من قبل إدارة المؤسسات نحو تطبيق هذا النظام وهذا ما يعرف بنظام(JIT) لذلك كانت هناك حاجة ماسة إلي دراسة وتحليل محددات وأبعاد تلك النظام وتأثيراته المختلفة علي خفض تكلفة المنتج. (الغنام، ٢٠١٨)

ويعرف نظام الإنتاج في الوقت المحدد (JIT)، على أنه نظام يعمل كاستراتيجية شاملة تجمع العناصر التكتيكية الأساسية والتي تشمل على JIT الشراء و JIT الإنتاج، من أجل إزاله الهدر، والاستخدام الأمثل للموارد في كافة أنحاء سلسلة التوريد. (Adeyemi, 2010) ويتطلب تطبيق نظام الإنتاج في الوقت المحدد الى توفير عمالة تتمتع بالمهارة والخبرة اللازمة للتعامل مع حجم الإنتاج في الوقت المحدد، لذلك فان ضرورة الاهتمام بإدارة الوقت تعود سمة بارزة من سمات العمل الجيد في ضوء بيئة عمل إنتاجي تعتمد علوى الإنتاج في الوقت المحدد، وهذا ما أكدت عليه دراسة (362-pp360,2015, Salaheldin.)

مشكلة البحث:

تعد دراسة نظام الإنتاج في الوقت المحدد (JIT) من الموضوعات الهامه في الوقت الحاضر والتي لاقى اهتمام كبيراً الدول المتقدمة حيث تناوله العديد من الباحثين والمختصين، ويرجع ذلك إلى ما يحدثه هذا النظام من أثر في تحسين العملية الإدارية و الإنتاجية ، مما يساعد في تخفيض التكاليف في ظل البيئة التنافسية الحديثة.

حيث أوصت دراسة كلا من "الصابونالي (٢٠١٧)، محسن (٢٠١٦)، يوسف" (٢٠١٣) على ضرورة تطبيق إدارة "الجودة الشاملة" لتبني مستلزمات نظام الإنتاج في الوقت المحدد (JIT)، وضرورة تخفيض وقت انتظار الإنتاج ووقت التهيئة والإعداد، وضرورة الاهتمام بعمال متعددو المهارات، وغيرها من التوصيات التي دفعت الباحث لإجراء هذه الدراسة. ومن أجل الوصول الي هدف البحث والاجابة عن تساؤلاته، تم اعتماد منهجية شملت النموذج الافتراضي للبحث والذي يمثل متغيرات البحث ومحاوره، وأسلوب جمع البيانات وتحليلها ومن ثم عرض ابرز النتائج التي توصل لها.



شكل (١)

نموذج مقترح لتطبيق نظام الانتاج المبرمج (JIT)

المصدر: من اعداد الباحث بناء على مراجعة الدراسات السابقة

وعليه سيحاول الباحث من خلال هذا البحث تصميم نموذج مقترح لتطبيق نظام الانتاج المبرمج (JIT) في انتاج السلع الرياضية بالمؤسسات التجارية العارضة بالسوق الرياضي والوصول الي نموذج يتيح لجميع المؤسسات تطبيقه. من خلال الإجابة على التساؤل الرئيسي التالي:

ما النموذج المقترح لتطبيق نظام الانتاج المبرمج (JIT) في المؤسسات التجارية

العارضة بالسوق الرياضي بجمهورية مصر العربية؟

هدف البحث:

يهدف البحث إلى وضع نموذج مقترح لتطبيق نظام الانتاج المبرمج (JIT) في

المؤسسات التجارية العارضة بالسوق الرياضي بجمهورية مصر العربية ، من خلال الاهداف الفرعية التالية:

١- التعرف على الليات تطبيق نظام JIT في المؤسسات التجارية العارضة بالسوق الرياضي

- ٢- توضيح مزايا تطبيق نظام JIT في المؤسسات التجارية العارضة بالسوق الرياضي
 ٣- دراسة تحديات تطبيق نظام JIT في المؤسسات التجارية العارضة في المجال الرياضي
 ٤- بيان جوانب تطوير أنشطة المؤسسة من خلال تطبيق نظام JIT .
 تساؤلات البحث:

- ١- ما اليات تطبيق نظام JIT في المؤسسات التجارية العارضة بالسوق الرياضي؟
 ٢- ما مزايا تطبيق نظام JIT في المؤسسات التجارية العارضة بالسوق الرياضي؟
 ٣- ما تحديات تطبيق نظام JIT في المؤسسات التجارية العارضة في المجال الرياضي؟
 ٤- ما جوانب تطوير أنشطة المؤسسة من خلال تطبيق نظام JIT ؟

الدراسات المرجعية:

أولاً: الدراسات باللغة العربية:

- ١- دراسة الغنام، ٢٠١٨م، بعنوان دراسة وتحليل نظام الإنتاج في الوقت المحدد (JIT) وأثره علي خفض التكاليف (بالتطبيق علي الشركات الصناعية المصرية)، وقد هدف البحث إلى دراسة وتحليل نظام الإنتاج في الوقت المحدد (JIT) وأثره علي خفض التكاليف بالتطبيق علي الشركات الصناعية المصرية، وكانت أهم الأهداف: تحليل وبيان العلاقة التأثيرية بين استخدام وخفض التكاليف الإجمالية في الشركات الصناعية، وقد أسفرت النتائج عن: إن تطبيق نظام الإنتاج في الوقت المحدد يؤدي إلى تخفيض المخزون بكافة أنواعه مما يؤدي إلى تحويل الاستثمار إلى مجالات تؤدي إلى تحسين الأداء التكاليفي للشركة.
 ٢- دراسة البرديني، ٢٠١٤م، بعنوان نظام تخطيط الموارد (ERP)، نظام الانتاج في الوقت المحدد (JIT) في تحقيق الأسبقيات التنافسية، حيث هدفت الدراسة الي الكشف عن أثر تطبيق نظام تخطيط الموارد ونظام الانتاج في الوقت المحدد في تحقيق الاسبقيات التنافسية، اعتمدت الباحثة على المنهج الوصفي للحصول على المعلومات المتعلقة بالدراسة، وكانت أهم نتائج الدراسة: وجود أثر ذو دلالة احصائية بين نظام تخطيط الموارد في تحقيق الاسبقيات التنافسية.
 ٣- دراسة روازقي، ٢٠٠٨م، بعنوان الإدارة الاقتصادية في الشركات اليابانية مع التركيز على نظام التوقيت الدقيق (JIT)، ومحاولة الاستفادة منه في احدي الشركات الجزائرية، حيث تهدف هذه الدراسة إلي التعرف على عناصر ومقومات نظام الإنتاج في التوقيت الدقيق، والتعرف على بيئة هذا الفكر الفلسفي المبني في كل أبعاده الداخلية والخارجية وفي كل مؤثراته علي أساس محاربة الهدر، والتحسين المستمر والوصول إلي أهداف المنظمة بشكل

أمثل في الوقت والتكلفة والجودة، وتوصلت الدراسة إلي مجموعة من النتائج منها: إن الإدارة لا تنتظر للموارد البشرية كالألات، وإنما تنتظر اليهم علي أنهم العامل الأكبر للنجاح، وأنهم كما يصنعون النجاح فإن من حقهم التمتع بمزايا هذا النجاح، وعن طريق هذه النظرة للفرد لا يكون هناك اعتقاد أن التقدم والنجاح سبلا أهم من المورد البشري.

٤- دراسة البشتاوي والمطارنة، ٢٠٠٥، بعنوان نظام تكاليف الإنتاج الآني (JIT) للمنشآت الصناعية الأردنية ودورها في اتخاذ القرارات الاستراتيجية، حيث هدفت الدراسة إلي بيان أثر تطبيق نظام تكاليف الإنتاج بالوقت المحدد علي تخفيض تكاليف الإنتاج، عن طريق إلغاء الأنشطة غير الضرورية التي تصاحب العملية الإنتاجية وتعمل علي زيادة كلفة المنتج، مما يؤدي إلي تحسين الأداء التشغيلي والاستغلال الأمثل للموارد، وكان مجتمع البحث يتكون من الشركات الصناعية الأردنية، وتم الاعتماد علي ٢٠ شركة كعينة لاختبار فرضيات البحث.

ثانيا: الدراسات باللغات الأجنبية:

١- دراسة **A.K. Gupta, 2011**، بعنوان مفهوم نظام (JIT) في جودة الخدمات، تم تطبيق مفاهيم الإنتاج في الوقت المحدد بنجاح في المؤسسات الصناعية وهناك إجماع عام بين الباحثين على أن نظام الإنتاج في الوقت المحدد يعتبر طريقة مفيدة ومستخدمة بطريقة واسعة من أجل تقليل التكاليف الصناعية في أثناء تحسين الجودة. على الرغم من ذلك فإن جميع الأمثلة التي تم الوصول إليها سواء كانت تتحدث عن الممارسات الناجحة أو الفاشلة المتوفرة في طريقة الإنتاج في الوقت المحدد في البيئة الصناعية، وهذه المفاهيم والأدوات المتعلقة بإدارة الإنتاج في الوقت المحدد تطورت بالأساس في المجال الصناعي، وتم تعريفها وتحليلها لتتلاءم مع المؤسسات الخدمية، ويتناول هذا البحث الإطار المناسب لتحسين جودة الخدمات.

٢- دراسة **Small and others, 2002** بعنوان تطبيق نظم الإنتاج الآني في القطاع العام، هدفت هذه الدراسة إلى اختبار أثر تطبيق الإنتاج الآني في القطاع العام الأمريكي، وقد توصلت الدراسة إلى أن مفهوم نظام الإنتاج الآني هو أداة من أدوات الإدارة، قادرة على زيادة كفاءة العمليات، وتطوير نوعية الخدمات وزيادة فعالية التنظيم داخل الشركة. وللوصول إلى هذه الأهداف، فإن القطاع العام يشبه القطاع الخاص في رغبته في تعديل إجراءاته وعملياته، وأنه يأخذ في الحسبان الاعتبارات التالية: تدريب الإدارة والموظفين لتحديث التنظيم الإداري، ليتلاءم مع نظام الإنتاج الآني، خلق إجراءات جديدة لنظام توريد المواد الخام يعتمد، على نوعية تلك المواد وتكلفتها ووقت التوريد.

إجراءات البحث:

المنهج المستخدم:

استخدم الباحث المنهج الوصفي، الأسلوب المسحي لتناسبه مع طبيعة البحث.

مجتمع البحث:

المؤسسات التجارية العارضة بالسوق الرياضي بجمهورية مصر العربية

عينة البحث الاستطلاعية:

تحدد العينة الاستطلاعية من العاملين بالمؤسسات التجارية العارضة بالسوق الرياضي (ادارات ورجال البيع والتسويق والانتاج والتوزيع) بجمهورية مصر العربية، وتم اختيارهم بطريقة عشوائية من خارج عينة البحث الأساسية وممثلة لمجتمع البحث وعددهم (٤٨) فردا من العاملين بالمؤسسات التجارية العارضة بالسوق الرياضي بجمهورية مصر العربية

عينة البحث الأساسية وحدودها:

- **الحدود البشرية:** قام الباحث بتطبيق البحث على عينة أساسية (٤٩٨) فردا من العاملين بالمؤسسات التجارية العارضة بالسوق الرياضي (ادارات ورجال البيع والتسويق والانتاج والتوزيع) بجمهورية مصر العربية، حيث تم التطبيق على (٣) مؤسسات تجارية رياضية كبرى وهم (BUMA - NIKE - ADIDAS)، وتم اختيارهم بطريقة صدفيه غرضيه من مستويات اجتماعية واقتصادية مختلفة. وتم الالتزام بالمبادئ التوجيهية الأخلاقية أثناء إجراء البحث.
- **الحدود المكانية:** تم التطبيق الميداني على عينة من العاملين بفروع المؤسسات التجارية العارضة بالسوق الرياضي في (١٠) محافظات وهم (القاهرة- المنيا- الدقهلية- دمياط- الاسكندرية- الاسماعيلية- الجيزة- السويس- الغربية- كفر الشيخ)، بجمهورية مصر العربية.
- **الحدود الزمانية:** قام الباحث بالتطبيق على العينة الاستطلاعية للبحث في الفترة من ٢٠٢٤/١/١٤ م، والى ٢٠٢٤/٢/١ م. والتطبيق على العينة الأساسية في الفترة ٢٠٢٤/٣/٢ م، والى ٢٠٢٤/٤/٢ م.

جدول (١)

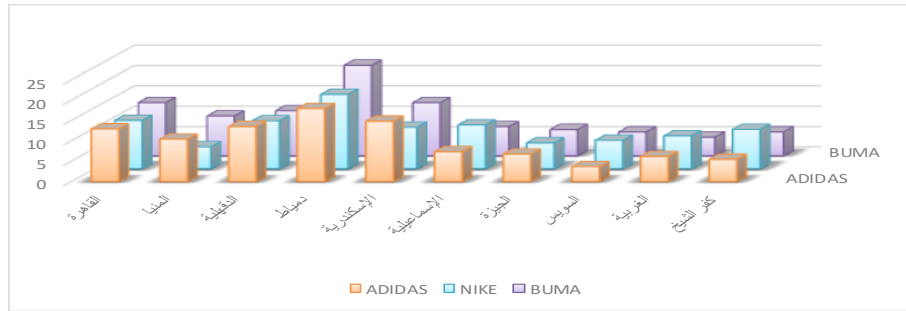
عدد ونسبة العينة الاساسية للمؤسسات التجارية العارضة بالسوق الرياضي

م	محافظة	ADIDAS		NIKE		BUMA		اجمالي	
		%	ن	%	ن	%	ن	%	ن
١	محافظة القاهرة	١٣%	٢١	١١,٩%	٢٢	١٣,١%	٢٠	١٢,٦%	٦٣
٢	محافظة المنيا	١٠,٥%	١٧	٥,٤%	١٠	٩,٨%	١٥	٨,٤%	٤٢
٣	محافظة الدقهلية	١٣,٦%	٢٢	١١,٨%	٢٢	١١,١%	١٧	١٢,٢%	٦١

تابع جدول (١)

عدد ونسبة العينة الاساسية للمؤسسات التجارية العارضة بالسوق الرياضي

م	محافظة	ADIDAS		NIKE		BUMA		اجمالي	
		%	ن	%	ن	%	ن	%	ن
٤	محافظة دمياط	١٨%	٢٩	١٨,٣%	٣٤	٢٢,٣%	٣٤	١٩,٤%	٩٧
٥	محافظة الإسكندرية	١٤,٩%	٢٤	١٠,٢%	١٩	١٣,١%	٢٠	١٢,٦%	٦٣
٦	محافظة الإسماعيلية	٧,٤%	١٢	١٠,٨%	٢٠	٧,٢%	١١	٨,٦%	٤٣
٧	محافظة الجيزة	٦,٨%	١١	٦,٤%	١٢	٦,٥%	١٠	٦,٦%	٣٣
٨	محافظة السويس	٣,٧%	٦	٧%	١٣	٥,٩%	٩	٥,٦%	٢٨
٩	محافظة الغربية	٦,٢%	١٠	٨,١%	١٥	٤,٦%	٧	٦,٤%	٣٢
١٠	محافظة كفر الشيخ	٥,٥%	٩	٩,٧%	١٨	٥,٩%	٩	٧,٢%	٣٦
	الإجمالي	٣٢,٣%	١٦١	٣٧,١%	١٨٥	٣٠,٥%	١٥٢	١٠٠%	٤٩٨



شكل رقم (١)

عدد ونسبة العينة الاساسية للمؤسسات التجارية العارضة بالسوق الرياضي

يتضح من القيم الرقمية الواردة بالجدول والشكل (١): أن عدد العينة قيد البحث (٤٩٨)، وعدد العينة بمؤسسة ADIDAS (١٦١) فردا بنسبة مئوية (٣٢,٣%)، وعدد العينة بمؤسسة NIKE (١٨٥) فردا بنسبة مئوية (٣٧,١%)، وعدد العينة بمؤسسة BUMA (١٥٢) فردا بنسبة مئوية (٣٠,٥%) قيد البحث.

أدوات جمع البيانات (إعداد الباحث):

١. استمارة "البيانات الاساسية"، لعينه البحث. مرفق (١)

٢. استبيان "نموذج مقترح لتطبيق نظام الانتاج المبرمج (JIT) في المؤسسات التجارية

العارضة بالسوق الرياضي بجمهورية مصر العربية"، مرفق (٢)

أولا: استمارة البيانات الاولية العامة لعينة البحث: تم إعداد استمارة البيانات الأولية بهدف الحصول علي بعض المعلومات لتحديد بعض الخصائص الاجتماعية و الاقتصادية من العاملين بالمؤسسات التجارية العارضة بالسوق الرياضي بجمهورية مصر العربية عينة البحث، وقد اشتملت علي البيانات التالية: الاسم، نوع المشترك: وتم تقسيمه وإعطائه Code ذكر (١)

وأنتي (٢)، العمر: وتم تقسيمه وإعطاؤه Code من ٢٠ : ٣٠ سنة، (١)، من ٣٠ : ٤٠ سنة (٢)، مستوى الدخل: وتم تقسيمه وإعطاؤه Code مرتفع (١)، متوسط (٢)، مخفض (٣)، سنوات الخبرة: وتم تقسيمه وإعطاؤه Code أقل من سنتين (١)، من سنتين الي خمس سنوات (٢)، أكثر من ٥ سنوات (٣) مرفق (٢).

ثانياً: استبيان نموذج مقترح لتطبيق نظام الانتاج المبرمج (JIT) في المؤسسات التجارية العارضة بالسوق الرياضي بجمهورية مصر العربية: تم إعداد الاستبيان حيث اشتمل على (٧٥) عبارة مقسمة الي أربعة محاور وهم: اليات تطبيق نظام JIT في المؤسسات التجارية العارضة بالسوق الرياضي ويشتمل علي (١٩) عبارات، حيث كانت أعلى قيمة (٢١) بينما كانت أقل قيمة (٧٨)، مزايا تطبيق نظام JIT في المؤسسات التجارية العارضة بالسوق الرياضي ويشتمل علي (٢٥) عبارة، حيث كانت أعلى قيمة (٩٦) بينما كانت أقل قيمة (٣٩)، وتحديات تطبيق نظام JIT في المؤسسات التجارية العارضة في المجال الرياضي ويشتمل علي (١٩) عبارة، حيث كانت أعلى قيمة (٧٣) بينما كانت أقل قيمة (٢٧)، و جوانب تطوير أنشطة المؤسسة من خلال تطبيق نظام JIT ويشتمل علي (١٢) عبارة، حيث كانت أعلى قيمة (٥١) بينما كانت أقل قيمة (١٦)، في صورته النهائية؛ وذلك في ضوء المفاهيم والمصطلحات البحثية، وفي إطار المفهوم الإجرائي والدراسات السابقة، وتحدد استجابتهن وفقاً للتقدير خماسي (موافق بشدة- موافق- أحياناً- غير موافق- غير موافق بشدة) علي مقياس متصل (١- ٢- ٣- ٤- ٥) للعبارات، مرفق (٣).

خطوات البحث:

بعد تحديد عينة البحث وإعداد أداة جمع البيانات قام الباحث بالخطوات التالية:

المعاملات الإحصائية للاستبيان.

حساب معامل الصدق:

أولاً: صدق المحكمين:

قام الباحث بعرض المحاور المقترحة علي (١٤) من الخبراء المختصين في مجال الإدارة الرياضية مرفق (١) لإبداء الرأي عن مدى مناسبتها ومدى كفايتها لتصميم استمارة الاستبيان، وقد ارتضى الباحث البقاء علي المحاور التي تحوز على نسبة (٧٥%) فأكثر من اتفاق الخبراء ، أو نسبة (٨٠%) فأكثر طبقاً لمعادلة لوش كما بجدول (٢):

جدول (٢)
معيار الحكم على المفردات من قبل رأي المحكمين

نسبة الاتفاق بين المحكمين	الحكم على العبارة
٨٠% إلى ١٠٠%	مقبولة
٧٠% إلى ٨٠%	تعديل
أقل من ٧٠%	تحتذف

كما اعتمد الباحث علي معادلة لوش لحساب صدق المحكمين، طبقا للمعادلة:

$$ص.م = \frac{ن \text{ و } - ن/ن}{ن/ن}$$

ن و = عدد المحكمين الموافقين علي العبارة
ن = عدد المحكمين الكلي

جدول (٣)
معامل لوش والنسبة المؤية لأراء السادة الخبراء حول عبارات استمارة الاستبيان (ن=١٤)

رقم العبارة	الخبراء الموافقون	النسبة المؤية	معامل لوش	ملاحظات	رقم العبارة	الخبراء الموافقون	النسبة المؤية	معامل لوش	ملاحظات
المحور الأول: اليات تطبيق نظام IT في المؤسسات التجارية العارضة بالسوق الرياضي									
١	١٤	١٠٠%	*١,٠٠	مقبول	٢	١٣	٩٢,٨	*٠,٨٥	مقبول
٣	١٣	٩٢,٨	*٠,٨٥	مقبول	٤	١٣	٩٢,٨	*٠,٨٥	مقبول
٥	١٣	٩٢,٨	*٠,٨٥	مقبول	٦	١٣	٩٢,٨	*٠,٨٥	مقبول
٧	١٤	١٠٠%	*١,٠٠	مقبول	٨	١٤	١٠٠%	*١,٠٠	مقبول
٩	١٣	٩٢,٨	*٠,٨٥	مقبول	١٠	١٤	٩٢,٨	*٠,٨٥	مقبول
١١	١٤	١٠٠%	*١,٠٠	مقبول	١٢	١٣	٩٢,٨	*٠,٨٥	مقبول
١٣	١٤	١٠٠%	*١,٠٠	مقبول	١٤	١٤	١٠٠%	*١,٠٠	مقبول
١٥	١٤	١٠٠%	*١,٠٠	مقبول	١٦	١٤	١٠٠%	*١,٠٠	مقبول
١٧	١٣	٩٢,٨	*٠,٨٥	مقبول	١٨	١٤	١٠٠%	*١,٠٠	مقبول
١٩	١٣	٩٢,٨	*٠,٨٥	مقبول					
المحور الثاني: مزايا تطبيق نظام IT في المؤسسات التجارية العارضة بالسوق الرياضي									
٢٠	١٤	١٠٠%	*١,٠٠	مقبول	٢١	١٤	١٠٠%	*١,٠٠	مقبول
٢٢	١٣	٩٢,٨	*٠,٨٥	مقبول	٢٣	١٤	١٠٠%	*١,٠٠	مقبول
٢٤	١٤	١٠٠%	*١,٠٠	مقبول	٢٥	١٣	٩٢,٨	*٠,٨٥	مقبول
٢٦	١٤	١٠٠%	*١,٠٠	مقبول	٢٧	١٣	٩٢,٨	*٠,٨٥	مقبول
٢٨	١٤	١٠٠%	*١,٠٠	مقبول	٢٩	١٤	١٠٠%	*١,٠٠	مقبول
٣٠	١٤	١٠٠%	*١,٠٠	مقبول	٣١	١٣	٩٢,٨	*٠,٨٥	مقبول
٣٢	١٣	٩٢,٨	*٠,٨٥	مقبول	٣٣	١٤	١٠٠%	*١,٠٠	مقبول
٣٤	١٣	٩٢,٨	*٠,٨٥	مقبول	٣٥	١٣	٩٢,٨	*٠,٨٥	مقبول
٣٦	١٤	١٠٠%	*١,٠٠	مقبول	٣٧	١٤	١٠٠%	*١,٠٠	مقبول
٣٨	١٣	٩٢,٨	*٠,٨٥	مقبول	٣٩	١٤	١٠٠%	*١,٠٠	مقبول
٤٠	١٣	٩٢,٨	*٠,٨٥	مقبول	٤١	١٤	١٠٠%	*١,٠٠	مقبول

تابع جدول (٣)
معامل لوش والنسبة المئوية لآراء السادة الخبراء حول عبارات استمارة الاستبيان (ن=١٤)

رقم العبارة	الخبراء الموافقون	النسبة المئوية	معامل لوش	ملاحظات	رقم العبارة	الخبراء الموافقون	النسبة المئوية	معامل لوش	ملاحظات
٤٢	١٣	٩٢,٨	*٠,٨٥	مقبول	٤٣	١٤	%١٠٠	*١,٠٠	مقبول
٤٤	١٤	%١٠٠	*١,٠٠	مقبول					
المحور الثالث: تحديات تطبيق نظام JIT في المؤسسات التجارية العارضة في المجال الرياضي									
٤٥	١٣	٩٢,٨	*٠,٨٥	مقبول	٤٦	١٤	%١٠٠	*١,٠٠	مقبول
٤٧	١٤	%١٠٠	*١,٠٠	مقبول	٤٨	١٤	%١٠٠	*١,٠٠	مقبول
٤٩	١٤	%١٠٠	*١,٠٠	مقبول	٥٠	١٣	٩٢,٨	*٠,٨٥	مقبول
٥١	١٣	٩٢,٨	*٠,٨٥	مقبول	٥٢	١٣	٩٢,٨	*٠,٨٥	مقبول
٥٣	١٤	%١٠٠	*١,٠٠	مقبول	٥٤	١٣	٩٢,٨	*٠,٨٥	مقبول
٥٥	١٣	٩٢,٨	*٠,٨٥	مقبول	٥٦	١٤	%١٠٠	*١,٠٠	مقبول
٥٧	١٤	%١٠٠	*١,٠٠	مقبول	٥٨	١٣	٩٢,٨	*٠,٨٥	مقبول
٥٩	١٤	%١٠٠	*١,٠٠	مقبول	٦٠	١٤	%١٠٠	*١,٠٠	مقبول
٦١	١٤	%١٠٠	*١,٠٠	مقبول	٦٢	١٤	%١٠٠	*١,٠٠	مقبول
٦٣	١٣	٩٢,٨	*٠,٨٥	مقبول					
المحور الرابع: جوانب تطوير أنشطة المؤسسة من خلال تطبيق نظام JIT									
٦٤	١٣	٩٢,٨	*٠,٨٥	مقبول	٦٥	١٤	%١٠٠	*١,٠٠	مقبول
٦٦	١٣	٩٢,٨	*٠,٨٥	مقبول	٦٧	١٣	٩٢,٨	*٠,٨٥	مقبول
٦٨	١٤	%١٠٠	*١,٠٠	مقبول	٦٩	١٤	%١٠٠	*١,٠٠	مقبول
٧٠	١٤	%١٠٠	*١,٠٠	مقبول	٧١	١٣	٩٢,٨	*٠,٨٥	مقبول
٧٢	١٤	%١٠٠	*١,٠٠	مقبول	٧٣	١٣	٩٢,٨	*٠,٨٥	مقبول
٧٤	١٣	٩٢,٨	*٠,٨٥	مقبول	٧٥	١٣	٩٢,٨	*٠,٨٥	مقبول

العبارة مقبولة (الحد الأدنى لمعامل لوش عند ١٤ خبير = (٠,٨٥)).

ويتضح من القيم الجدولية الواردة بجدول (٢): موافقه السادة الخبراء على جميع عبارات الاستبيان بنسبة تتراوح بين (٠,٨٥)، (١,٠٠).

ثانيا: صدق الاتساق الداخلي:

للتحقق من مدى ملائمة عبارات الاستبيان، قام الباحث بتطبيق الاستبيانين على عينة استطلاعية قوامها (٤٨) فردا. واستخدم الباحث صدق الاتساق الداخلي لحساب صدق محاور وعبارات الاستبيان من خلال إيجاد معامل الارتباط بين العبارات ومحاورها، كما يتضح من الجدول (٤).

جدول (٤)

معامل الارتباط بين محاور وعبارات استبيان نموذج مقترح لتطبيق نظام الانتاج المبرمج (JIT) في المؤسسات التجارية العارضة بالسوق الرياضي بجمهورية مصر العربية عينه البحث (ن=٤٨)

العبارة	الارتباط	العبارة	الارتباط	العبارة	الارتباط	العبارة	الارتباط
		المحور الثالث		٢٢	**٠,٤٣٣	المحور الأول	
**٠,٥٢٠	٦٦	٤٥	**٠,٥٧٩	٢٣	**٠,٤٤٧	**٠,٣١٠	١
**٠,٤٨٥	٦٧	٤٦	**٠,٧١٥	٢٤	٠,١٦٨	**٠,٦٨٢	٢
**٠,٦٨٥	٦٨	٤٧	**٠,٥٢٧	٢٥	٠,٢٨٣	**٠,٥٩٣	٣
**٠,٦٦٥	٦٩	٤٨	**٠,٦٥٩	٢٦	٠,١٧٠	**٠,٦٧٢	٤
**٠,٤٩٧	٧٠	٤٩	**٠,٦٥٣	٢٧	٠,٤٣٤	**٠,٦٨٤	٥
**٠,٥٧٠	٧١	٥٠	**٠,٦٤١	٢٨	**٠,٤٢٣	**٠,٦٣٢	٦
**٠,٦٢٠	٧٢	٥١	**٠,٤٧٦	٢٩	**٠,٦٥٣	**٠,٧٦٧	٧
**٠,٤٥١	٧٣	٥٢	**٠,٦٧٨	٣٠	**٠,٥٦٦	**٠,٥٨٧	٨
**٠,٦٠٨	٧٤	٥٣	**٠,٧٠١	٣١	**٠,٥٦٨	**٠,٦١٦	٩
**٠,٦١٥	٧٥	٥٤	**٠,٦١٥	٣٢	**٠,٤٩٥	**٠,٧٥١	١٠
		٥٥	٠,٣٤٢	٣٣	**٠,٥٩٥	**٠,٦٩١	١١
		٥٦	**٠,٤٢٨	٣٤	**٠,٤٣٨	**٠,٥٠٨	١٢
		٥٧	٠,٢٢١	٣٥	**٠,٥٨٩	**٠,٦٢٥	١٣
		٥٨	**٠,٢٨٦	٣٦	**٠,٥٨٥	**٠,٦٣٥	١٤
		٥٩	**٠,٦١٣	٣٧	**٠,٤٨٩	**٠,٦٣٨	١٥
		٦٠	**٠,٤٥٦	٣٨	**٠,٤٨٩	٠,٢٢٩	١٦
		٦١	**٠,٤٥١	٣٩	*٠,٣١٤	**٠,٣٧٣	١٧
		٦٢	*٠,٣٦٣	٤٠	**٠,٣٧٣	٠,١٤٦	١٨
		٦٣	٠,٠٢٠	٤١	**٠,٥٤٠	*٠,٣٠٤	١٩
		المحور الرابع		٤٢	**٠,٤٦٧	المحور الثاني	
		٦٤	*٠,٣٠٢	٤٣	**٠,٥٦٠	**٠,٣٩١	٢٠
		٦٥	٠,٢٣١	٤٤	**٠,٥٩٤	**٠,٣٩٥	٢١

ويتضح من القيم الرقمية بجدول (٤): وجود علاقة دالة إحصائياً عند مستوى معنوية (٠,٠١)، (٠,٠٥) في استبيان واقع تطبيق نظام الانتاج المبرمج (JIT) في المؤسسات التجارية العارضة بالسوق الرياضي بجمهورية مصر العربية والعبارات الخاص به، حيث كانت قيم معامل الارتباط المحسوبة أعلي من القيمة الجدولية، عدا العبارات رقم (١٦-١٧) في المحور الأول، والعبارات (٢٤-٢٥-٢٦-٢٧) في المحور الثاني، والعبارات (٥٧-٦٣) في المحور الثالث، والعبارة رقم (٦٥) في المحور الرابع، حيث كانت قيم معامل الارتباط المحسوبة أقل من القيمة الجدولية، وبذلك يمكن الاستناد إلى صدق الاتساق الداخلي بين محاور و عبارات الاستبيان ودرجة المحور التي ينتمي إليها.

جدول (٥)
اجمالي عدد عبارات الاستبيان

م	المحور	العدد الأولي للعبارات	العبارات المعدلة	العبارات المضافة	العبارات المحذوفة	العدد النهائي للعبارات
١	اليات تطبيق نظام JIT في المؤسسات التجارية العارضة بالسوق الرياضي	١٩	-	-	٢	١٧
٢	مزايا تطبيق نظام JIT في المؤسسات التجارية العارضة بالسوق الرياضي	٢٥	-	-	٤	٢١
٣	تحديات تطبيق نظام JIT في المؤسسات التجارية العارضة بالسوق الرياضي	١٩	-	-	٢	١٧
٤	جوانب تطوير أنشطة المؤسسة من خلال تطبيق نظام JIT	١٢	-	-	١	١١
	إجمالي	٧٥	-	-	٩	٦٦

ويتضح من القيم الرقمية الواردة بجدول (٥): أن اجمالي العدد النهائي لعبارات الاستبيان (٦٦) عبارة مقسمة الي (١٧) عبارة للمحور الأول بعد استبعاد (٢) عبارة، و(٢١) عبارة للمحور الثاني، بعد استبعاد (٤) عبارات، و(١٧) عبارة المحور الثالث ، بعد استبعاد (٢) عبارة، و(١١) عبارة للمحور الرابع، بعد استبعاد (١) عبارة.

جدول (٦)

معامل الارتباط بين المحاور و استبيان نموذج مقترح لتطبيق نظام الانتاج المبرمج (JIT) في المؤسسات التجارية العارضة بالسوق الرياضي بجمهورية مصر العربية عينه البحث (ن=٤٨)

م	المحاور	الاستبيان
١	اليات تطبيق نظام JIT في المؤسسات التجارية العارضة بالسوق الرياضي	**٠,٩٣٦
٢	مزايا تطبيق نظام JIT في المؤسسات التجارية العارضة بالسوق الرياضي	**٠,٩٥١
٣	تحديات تطبيق نظام JIT في المؤسسات التجارية العارضة بالسوق الرياضي	**٠,٩٤٠
٤	جوانب تطوير أنشطة المؤسسة من خلال تطبيق نظام JIT	**٠,٨٧٣

(**) قيمة (ر) الجدولية عند (٠,٠١) = ٠,٣٥٤

(**) قيمة (ر) الجدولية عند (٠,٠٥) = ٠,٢٧٣

ويتضح من القيم الرقمية بجدول (٦): وجود علاقة دالة إحصائيا عند مستوى معنوية (٠,٠١) بين المحاور واستبيان واقع تطبيق نظام الانتاج المبرمج (JIT) في المؤسسات التجارية العارضة بالسوق الرياضي بجمهورية مصر العربية عينه البحث.
حساب معامل الثبات:

استخدم الباحث معامل ألفا كرونباخ و دلالة الاتساق الداخلي، لحساب معامل ثبات محاور الاستبيان، حيث قام الباحث بتطبيق الاستبيان على عينة استطلاعية قوامها (٤٨) فردا، وتم حساب معامل الثبات لمحاور الاستبيان كما يتضح من الجدول رقم (٧) أن:

جدول (٧)

اختبار معامل ارتباط الفا كرو نباخ والتجزئة النصفية لاستبيان نموذج مقترح لتطبيق نظام الانتاج المبرمج (JIT) في المؤسسات التجارية العارضة بالسوق الرياضي بجمهورية مصر العربية عينه البحث (ن=٤٨)

م	المحاور	الفا	
		كرونباخ	سبيرمان جتمان
١	اليات تطبيق نظام JIT في المؤسسات التجارية العارضة بالسوق الرياضي	٠,٨٧٦	٠,٦٩٧
٢	مزايا تطبيق نظام JIT في المؤسسات التجارية العارضة بالسوق الرياضي	٠,٨٤٤	٠,٨٧٤
٣	تحديات تطبيق نظام JIT في المؤسسات التجارية العارضة بالسوق الرياضي	٠,٨٣٥	٠,٧٥٠
٤	جوانب تطوير أنشطة المؤسسة من خلال تطبيق نظام JIT	٠,٧٥٩	٠,٧٢٩
	الاستبيان ككل	٠,٩٥٢	٠,٩٩٩

* دال

ويتضح من القيم الرقمية بجدول (٧): ثبات محاور الاستبيان, حيث بلغ معامل ثبات الفا كرونباخ (٠,٩٥٢) وبلغ معامل سبيرمان (٠,٩٩٩), جتمان (٠,٩٩٨) لاستبيان نموذج مقترح لتطبيق نظام الانتاج المبرمج (JIT) في المؤسسات التجارية العارضة بالسوق الرياضي بجمهورية مصر العربية عينه البحث, وكان معامل الاتساق الداخلي لكل محور دال مما يشير لارتفاع معامل ثبات محاور الاستبيانين. مناقشة وتفسير الدلالات الإحصائية:

في حدود منهج وإجراءات هذا البحث, يعرض الباحث ما توصل إليه من نتائج مصنفة وفقاً لتساؤلات البحث, وقد ارتضى الباحث نسبة (٧٥%) لعبارات كل محور من المحاور. تساؤلات البحث:

أولاً: عرض الدلالات الاحصائية وتفسيرها ومناقشتها للتساؤل الاول للبحث: ما اليات تطبيق نظام JIT في المؤسسات التجارية العارضة بالسوق الرياضي؟

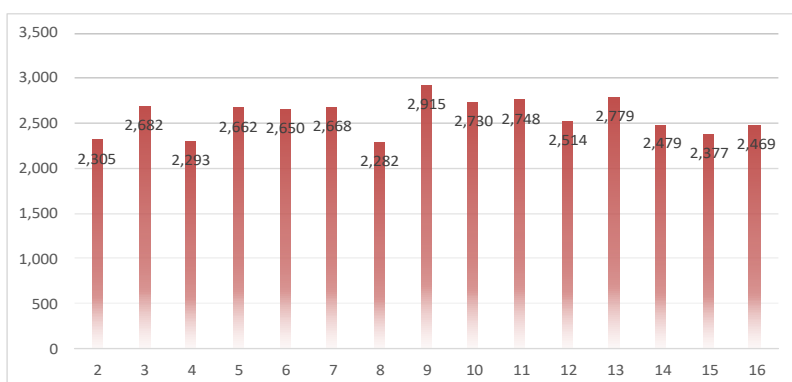
جدول (٨)

توزيع نسبي لاستجابات عينة البحث نحو اليات تطبيق نظام JIT في المؤسسات التجارية العارضة بالسوق الرياضي (ن=٤٩٨)

م	اوافق بشدة		أوافق		أحياناً		غوافق		متوسط حسابي	انحراف معياري	قيمة كا	الوزن النسبي	الأهمية النسبية التقديري	المستوى
	%	ن	%	ن	%	ن	%	ن						
١	١٣٠	٢٦,١	١٦٧	٣٣,٥	١٣٧	٢٧,٥	٩,٢	١٨	٢,٣٠٧	١,٠٦٧	١٦٤,٦٣	٢,٠٤٦	٦٤,١٤%	١
٢	٨٤	١٦,٩	١٩٢	٣٨,٦	١٤٠	٢٨,١	١٣,٣	١٦	٢,٤٧٣	١,٠٢٣	١٨٦,٠٥	٢,٣٠٥	٤٩,٤٦%	١٦
٣	٧١	١٤,٣	١١٣	٢٢,٧	١٧٣	٣٤,٧	٢٢,٩	٢٧	٢,٨٢٥	١,١٠٢	١١٩,١٠	٢,٦٨٢	٥٦,٥%	٧

تابع جدول (٨)
توزيع نسبي لاستجابات عينة البحث نحو اليات تطبيق نظام JIT في المؤسسات التجارية
العارضة بالسوق الرياضى (ن=٤٩٨)

م	اوافق بشدة		اوافق		أحيانا		غ موافق		غ موافق بشدة		متوسط حسابي	انحراف معياري	قيمة ك	الوزن النسبي	الأهمية النسبية	المستوى التقديري
	%	ن	%	ن	%	ن	%	ن	%	ن						
٤	١٠.٥	٢١,١	١٧.٣	٣٤,٧	١١.٦	٢٣,٣	٧.٢	١٤,٥	٣.٢	٦,٣	٢,٥٠٤	١,١٦١	١١٠,٦١	٢,٢٩٣	٥٠%	١٥
٥	٧.٣	١٤,٧	١٢.٨	٢٥,٧	١٥.٦	٣١,٣	١٠.٣	٢٠,٧	٧,٦	١٤,٩	٢,٨٠٩	١,١٤٩	٨٥,٣٥	٢,٦٦٢	٥٦,١٨%	٨
٦	٦.٦	١٣,٣	١٣.٢	٢٦,٥	١٨.١	٣٦,٣	٨.٢	١٦,٥	٧,٤	١٤,٣	٢,٧٨٣	١,١٠١	١٣٠,٨٥	٢,٦٥٠	٥٥,٦٦%	٩
٧	٨.٨	١٧,٧	١١.٣	٢٢,٧	١٤.١	٢٨,٣	١٠.٠	٢٠,١	١١,٢	١١,٢	٢,٨٤٥	١,٢٥٠	٣٩,٤٥	٢,٦٦٨	٥٦,٩%	٦
٨	١١.٣	٢٢,٧	١٢.٥	٢٥,١	١٧.٣	٣٤,٧	٦.٦	١٣,٣	٤,٢	١٢,٣	٢,٥١٢	١,١٠٦	١٣٥,٧٣	٢,٢٨٥	٥٠,٢٤%	١٤
٩	٦.٧	١٣,٥	١٠.٣	٢٠,٧	١٣.٠	٢٦,١	١٣.٤	٢٦,٩	١٢,٩	١٢,٩	٣,٠٥٠	١,٢٣٦	٤٤,٦٧	٢,٩١٥	٦١%	٢
١٠	٧.٠	١٤,١	١١.٦	٢٣,٣	١٦.٥	٣٣,١	١٠.٢	٢٠,٥	٩	٤٥	٢,٨٧١	١,١٦٠	٨٤,٤٣	٢,٧٣٠	٥٧,٤%	٥
١١	٨.١	١٦,٣	١٣.٦	٢٧,٣	١٠.٥	٢١,١	٩.٨	١٩,٧	١٥,٧	١٥,٧	٢,٩١١	١,٣٢٠	٢١,٧٧	٢,٧٤٨	٥٨,٢%	٤
١٢	١٠.٥	٢١,١	١٣.٤	٢٦,٩	١٠.٩	٢١,٩	٩.٣	١٨,٧	١١,٤	١١,٤	٢,٧٢٤	١,٢٩٧	٣١,٧١	٢,٥١٤	٥٤,٤%	١٠
١٣	٨.٧	١٧,٥	٩.٨	١٩,٧	١٣.٥	٢٧,١	١٠.٧	٢١,٥	١٤,٣	١٤,٣	٢,٩٥٣	١,٢٩٦	٢٢,٩٦	٢,٧٧٩	٥٩%	٣
١٤	١٠.٣	٢٠,٧	١١.٢	٢٢,٥	١٥.٧	٣١,٥	٩.٠	١٨,١	٧,٢	٣٦	٢,٦٨٦	١,١٩٤	٧٦,٢٧	٢,٤٧٩	٥٣,٧%	١١
١٥	١٠.٠	٢٠,١	١٤.٠	٢٨,١	١٥.٢	٣٠,٥	٨.٢	١٦,٥	٤,٨	٢٤	٢,٥٧٨	١,١٢٥	١٠٤,٤٥	٢,٣٧٧	٥١,٥%	١٢
١٦	٨.٢	١٦,٥	١٣.٦	٢٦,٩	١٥.٧	٣١,٥	٦.١	١٢,٢	٤,٤	٢٢	٢,٥٢٨	١,٠٤٤	١٧٠,٢١	٢,٤٦٩	٥٠,٥%	١٣
١٧	١١.٧	٢٣,٥	١٧.٧	٣٥,٥	١٣.٤	٢٦,٩	١١,٢	١١,٢	٤	٢	٢,٣٨٣	١,٣٠٦	٣٠٠,٢٨	٢,٣٦٣	٤٧,٦%	١٧



شكل (٢)

الوزن النسبي لاستجابات عينة البحث نحو اليات تطبيق نظام JIT في المؤسسات التجارية
العارضة بالسوق الرياضى (ن=٤٩٨)

ويتضح من القيم الرقمية الواردة بجدول (٨) شكل (٢): تتراوح متوسطات استجابات عينة البحث من (٢,٣٠٧)، لعبارة رقم (١)، والتي تنص على "إعادة ترتيب أنشطة المؤسسة وذلك عن طريق الاستعداد لخفض وقت الإعداد." الي (٣,٠٥) لعبارة رقم (٩)، والتي تنص على "تهتم ادارة المؤسسة بأساليب الصيانة لزيادة القدرة على الصيانة الوقائية."

كما تتراوح قيم الوزن النسبي لعينة البحث من (٢,٠٤٦)، لعبارة رقم (١)، والتي تنص على " إعادة ترتيب أنشطة المؤسسة وذلك عن طريق الاستعداد لخفض وقت الإعداد." الي (٢,٩١٥) لعبارة رقم (٩)، والتي تنص على "تهتم ادارة المؤسسة بأساليب الصيانة لزيادة القدرة على الصيانة الوقائية."، حيث كانت درجة الأهمية لجميع عبارات المحور متوسطة. ويتضح أن قيمة (٢كا) المحسوبة أكبر من الجدولية (٩,٤٩)، لجميع العبارات الخاصة بالمحور، حيث تراوحت قيمة (٢كا) المحسوبة ما بين (٢١,٧٧: ١٨٦,٠٥)، مما يظهر وجود فروق ذات دلالة احصائية في كل العبارات، ومن نتائج المحور يتضح ان هناك فروق ذات دلالة احصائية عند مستوي (٠,٠٥) لصالح الاختيار (أوفق) بالنسبة للعبارات (١-٢-٤-١١ - ١٢ - ١٦ - ١٧)، وأيضاً لصالح الاختيار (أحياناً) بالنسبة للعبارات (٣-٥-٦-٧-٨-١٠-١٣ - ١٤-١٥)، وأيضاً لصالح الاختيار (غير موافق) بالنسبة للعبارات (٩) حيث كانت (٢كا) المحسوبة أكبر من الجدولية مما يظهر وجود فروق ذات دلالة احصائية. ويرجع ذلك الي توافر الأنشطة والعمليات في المؤسسات ولكن بنسب مختلفة مثل: إعادة ترتيب الأنشطة، وأحياناً ما تأخذ الإدارة بعين الاعتبار اراء العاملين في الجوانب التسويقية والانتاجية وذلك لتطوير أساليب التواصل مع العملاء وتقديم المنتجات بشكل يرضيه العميل، تهتم الإدارة بإعادة التنظيم الداخلي للمؤسسة باستمرار، وذلك لزيادة المبيعات، كما تطبيق بعض المؤسسات عينه الدراسة أساليب للرقابة الشاملة على الجودة داخل المؤسسة وتهتم بها، توافر مواد خالية من التلف لإزالة الهدر والضياع في سبيل تحسين نوعية المنتج. ويرى الباحث أنه يجب على إدارة المؤسسات الاهتمام بأساليب الصيانة الدورية وذلك لزيادة القدرة على الصيانة الوقائية، والتركيز على انتاج كميات صغيرة من المنتجات الراضية المطلوبة في الدفعة الواحدة، تخفيض كميات المخزون من المنتج الى اقل حد ممكن، والاهتمام بتطوير تكنولوجيا الانتاج وذلك عن طريق تطبيق نظام المجموعات التكنولوجية، وزيادة الاهتمام بتطبيقات الحاسب الالي في الانتاج والتسويق، كما يجب الاهتمام بتدريب العاملين بالمنظمات على تطبيق نظام JIT والتقييم باستمرار، والاهتمام بشكل مستمر بتدريب العاملين ليتمتعوا بمهارات ووظائف متعددة تمكنهم من الرقابة المتزامنة مع الإنتاج. ويتفق ذلك مع دراسة عبدربه، ٢٠١٦، حيث تعرضت هذه الدراسة لبحث آليات تطبيق نظام (JIT) والتوقيت المنضبط وأثرها على خفض التكلفة وتحسين الإنجازات وكذلك تطبيق نظم المعلومات القطاعية وتوصل الباحث في هذه الدراسة إلى أن تطبيق النظام يؤدي إلى تحسين فاعلية نظام التوقيت المنضبط، كما أنه يعمل علي خفض التكلفة وتحسين الإنتاج.

وبذلك يكون الباحث قد حاول الإجابة على التساؤل الأول للبحث:

ما اليات تطبيق نظام JIT في المؤسسات التجارية العارضة بالسوق الرياضي؟

ثانيا: عرض الدلالات الاحصائية وتفسيرها ومناقشتها للتساؤل الثاني للبحث: ما مزايا تطبيق

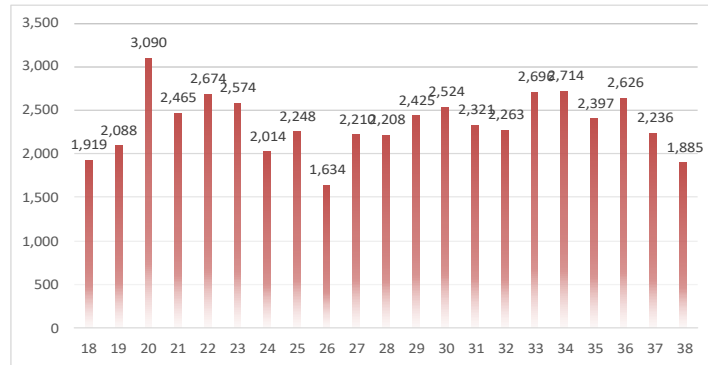
نظام JIT في المؤسسات التجارية العارضة بالسوق الرياضي؟

جدول (٩)

توزيع نسبي لاستجابات عينة البحث نحو مزايا تطبيق نظام JIT في المؤسسات التجارية العارضة بالسوق الرياضي؟ (ن=٤٩٨)

م	اوافق بشدة		اوافق		أحيانا		غ موافق		غ موافق بشدة		متوسط حسابي	انحراف معياري	قيمة كا	الوزن النسبي	الأهمية النسبية	المستوى التقديري
	%	ن	%	ن	%	ن	%	ن	%	ن						
١٨	٦٨	١٣,٧	٩٤	١٨,٩	١٠,٩	٢١,٩	١١١	٢٢,٣	١١٦	٢٣,٣	٣,٢٢	١,٣٥٧	١٥,٢٣	١,٩١٩	٦٤,٤%	١
١٩	٩٢	١٨,٥	١٣٠	٢٦,١	١٦٩	٣٣,٩	٧٤	١٤,٩	٣٣	٦,٦	٢,٦٥	١,١٣٧	١٠,٩٣٢	٢,٠٨٨	٥٣%	١٠
٢٠	١٠٩	٢١,٩	٩٣	١٨,٧	١١٤	٢٢,٩	١٠٦	٢١,٣	٧٦	١٥,٣	٢,٨٩	١,٣٧٠	٩,٤١٠	٣,٠٩٠	٧,٨%	(٢)
٢١	٩٥	١٩,١	١٠١	٢٠,٣	١٧٩	٣٥,٩	٧٢	١٤,٥	٥١	١٠,٢	٢,٧٦	١,٢١١	٩٤,٨٩	٢,٤٦٥	٥٥,٢%	٨
٢٢	١٢٦	٢٥,٣	١٤٣	٢٨,٧	١٤٢	٢٨,٥	٤٧	٩,٤	٤٠	٨	٢,٤٦	١,١٩٥	١٠٧,٤٠	٢,٦٧٤	٤٩,٢%	١٦
٢٣	١٠٤	٢٠,٩	١٢٢	٢٤,٥	١٢٠	٢٤,١	٧٦	١٥,٣	٣٦	٧,٢	٢,٦٣	١,١٧٩	٨٨,٠٦	٢,٥٧٤	٥٢,٦%	١١
٢٤	١٠٠	٢٠,١	١١٧	٢٣,٥	١٥٥	٣١,١	٧٢	١٤,٥	٥٤	١٠,٨	٢,٧٢	١,٢٤٢	٦٢,٣٨	٢,٠١٤	٥٤,٤%	٩
٢٥	١٢٦	٢٥,٣	١٣٠	٢٦,١	١٢٨	٢٥,٧	٥٨	١١,٦	٥٦	١١,٢	٢,٥٧	١,٢٨٨	٦٠,٨٣	٢,٢٤٨	٥١,٤%	١٣
٢٦	١٢٠	٢٤,١	١٢٩	٢٥,٩	١٦٦	٣٣,٣	٤٤	٨,٨	٣٩	٧,٨	٢,٥٠	١,١٧٥	١٢٥,٠٣	١,٦٣٤	٥٠%	(١٤)
٢٧	٨٤	١٦,٩	١١٧	٢٣,٥	١٤٦	٢٩,٣	٨٤	١٦,٩	٦٧	١٣,٥	٢,٨٦	١,٢٦٥	٤٠,٢١	٢,٢١٠	٥٧,٢%	٣
٢٨	٨٨	١٧,٧	١٠١	٢٠,٣	١٦٣	٣٢,٧	٦٩	١٣,٩	٧٧	١٥,٥	٢,٨٩	١,٢٨٧	٥٦,٢٥	٢,٢٠٨	٥٧,٨%	(٢)
٢٩	١٠٦	٢١,٣	١٤١	٢٨,٣	١٤٠	٢٨,١	٦٣	١٢,٧	٤٨	٩,٦	٢,٦١	١,٢٢٣	٧٤,١٨	٢,٤٢٥	٥٢,٢%	١٢
٣٠	١٠٢	٢٠,٥	٩٤	١٨,٩	١٥٤	٣٠,٩	٨٢	١٦,٥	٦٦	١٣,٣	٢,٨٣	١,٢٩٥	٤٤,٥٣	٢,٥٢٤	٥٦,٦%	٤
٣١	١٠٨	٢١,٧	١٦٣	٣٢,٧	١٥١	٣٠,٣	٤٥	٩	٣١	٦,٢	٢,٤٥	١,١١٢	١٤٤,٧٧	٢,٣٢١	٤٩%	١٧
٣٢	١٦٩	٣٣,٩	١٣٩	٢٧,٩	١٢٠	٢٤,١	٤٩	٩,٨	٢١	٤,٢	٢,٢٢	١,١٤٢	١٥٥,٨٥	٢,٢٦٣	٤٤,٤%	١٩
٣٣	١٣١	٢٦,٣	١٨٤	٣٦,٩	١١٩	٢٣,٩	٤٤	٨,٨	٢٠	٤	٢,٢٧	١,٠٦٩	١٧٩,٨٥	٢,٦٩٦	٤٥,٤%	١٨
٣٤	٨٤	١٦,٩	١٩٢	٣٨,٦	١٤٠	٢٨,١	٦٦	١٣,٣	١٦	٣,٢	٢,٤٧	١,٠٢٣	١٨٦,٠٥	٢,٧١٤	٤٩,٤%	١٥
٣٥	٧١	١٤,٣	١١٣	٢٢,٧	١٧٣	٣٤,٧	١١٤	٢٢,٩	٢٧	٥,٤	٢,٨٢	١,١٠٢٢	١١٩,١٠	٢,٣٩٧	٥٦,٤%	٥
٣٦	١٠٥	٢١,١	١٧٣	٣٤,٧	١١٦	٢٣,٣	٧٢	١٤,٥	٣٢	٦,٤	٢,٥٠	١,١٦١	١١٠,٦١	٢,٦٢٦	٥٠%	(١٤)
٣٧	٧٣	١٤,٧	١٢٨	٢٥,٧	١٥٦	٣١,٣	١٠٣	٢٠,٧	٣٨	٧,٦	٢,٨٠	١,١٤٩	٨٥,٣٥	٢,٢٣٦	٥٦%	٦
٣٨	٦٦	١٣,٣	١٣٢	٢٦,٥	١٨١	٣٦,٣	٨٢	١٦,٥	٣٧	٧,٤	٢,٧٨	١,١٠١	١٣٠,٨٥	١,٨٨٥	٥٥,٦%	٧

* قيمة (كا) الجدولية عند (٠,٠٥) = ٩,٤٩



شكل (٣)

الوزن النسبي لاستجابات عينة البحث نحو مزايا تطبيق نظام JIT في المؤسسات التجارية العارضة بالسوق الرياضي؟ (ن=٤٩٨)

ويتضح من القيم الرقمية بجدول (٩) وشكل (٣): تتراوح متوسطات استجابات عينة البحث من (٢,٢٢) لعبارة رقم (٣٢)، والتي تنص على "يقضي علي الإسراف من خلال استبعاد الأنشطة غير الضرورية." الي (٣,٢٢)، لعبارة رقم (١٨)، والتي تنص على "نظام مخزون فقط في الوقت المناسب (JIT) هو استراتيجية إدارة تقلل المخزون وتزيد الكفاءة." كما تتراوح قيم الوزن النسبي لعينة البحث من (١,٦٣٤)، لعبارة رقم (٢٦)، والتي تنص على " يعمل على خفض تكلفة الاحتفاظ بالمخزون إلي مستوياتها الدنيا. " الي (٣,٠٩٠) لعبارة رقم (٢٠)، والتي تنص على " يعمل على خفض تكاليف الإنتاج بشكل فعال."، حيث كانت درجة الأهمية لجميع عبارات المحور متوسطة، عدا العبارة (٢٦)، حيث كانت الأهمية النسبية للعبارة صغيرة.

ويتضح أن قيمة (٢كا) المحسوبة أكبر من الجدولية (٩,٤٩)، لجميع العبارات الخاصة بالمحور، حيث تراوحت قيمة (٢كا) المحسوبة ما بين (٩,٤١٠ : ١٨٦,٠٥)، مما يظهر وجود فروق ذات دلالة احصائية في كل العبارات، ومن نتائج المحور يتضح ان هناك فروق ذات دلالة احصائية عند مستوي (٠,٠٥) لصالح الاختيار (أوافق بشدة) بالنسبة للعبارة (٣)، وأيضاً لصالح الاختيار (أوافق) بالنسبة للعبارات (٢٢-٢٩-٣١-٣٣-٣٤-٣٦)، وأيضاً لصالح الاختيار (أحياناً) بالنسبة للعبارات (١٩-٢٠-٢١-٢٣-٢٤-٢٥-٢٦-٢٧-٢٨-٣٠-٣٥-٣٧-٣٨)، وأيضاً لصالح الاختيار (غير موافق بشدة) بالنسبة للعبارة (١٨)، حيث كانت (٢كا) المحسوبة أكبر من الجدولية مما يظهر وجود فروق ذات دلالة احصائية.

ويرجع ذلك الي تركيز المؤسسات عينه البحث على استبعاد الأنشطة غير الضرورية، والمساهمة في سرعة اكتشاف عيوب المنتج وعيوب التشغيل، والاهتمام بانخفاض نسب تكديس

المنتجات، وبالتالي إلى خفض نسب التالف، والتقليل من مصروفات التخزين حيث لا يعتمد نظام الإنتاج المبرمج علياً (خسارة المخزون)، وانخفاض وقت الانتظار ووقت الاعداد ودوره الإنتاج وتكلفة المخزون وتكلفة المناولة والإنتاج، كما يعمل على اصدار منتجات جديد في وقت قصير وملاحقه الرغبات الاستهلاكية أولاً بأول، ويتبع مفهوم الاداء المرن الذي يلتزم فيه العمال بإنجاز خطة الإنتاج اليومية.

ويري الباحث أنه يجب الاهتمام بمتابعة الاخطاء وتصحيحها بأقل التكاليف الممكنة، والعمل على خفض تكاليف الإنتاج بشكل فعال، وضرورة الاهتمام بتخفيض حجم أنشطة الفحص والتفتيش، والعمل على تحديد مشاكل الجودة قبل أن تتراكم إلى أبعاد لا يمكن السيطرة عليها، والتأكيد على اتخاذ الإجراءات الوقائية للإنتاج بتكلفه منخفضة. والاهتمام بجعل العيوب تساوي صفراً مما يؤكد أن الإنتاج ذو جودة عالية، الدنيا، والمساهمة في زيادة درجة مرونة النظام الانتاجي مما يحسن من فرصة النظام للاستجابة لطلبات العميل.

ويتفق ذلك مع دراسة خليل، ٢٠١٥م، والتي تناولت الدراسة مفهوم الإنتاج في الوقت المحدد JIT ودراسة بعض أهدافه ومزاياه ومدى تأثيره على مستويات المخزون من المواد الخام في الشركات لمحاولة الوصول إلى المستويات الصفرية، كما توصلت الدراسة إلى أن نظام الإنتاج في الوقت المحدد JIT يؤدي إلى تخفيض التكاليف على المنتج وكذلك يؤدي إلى تحسين نوعية المنتج وتقليل التالف والعيوب المصنعية وذلك بسبب سرعة الكشف عن هذه العيوب أو التلفيات بسبب سرعة بيع المنتج وعدم تخزينه لفترات طويلة وهذا بالتالي يؤدي إلى سرعة التغذية الراجعة من العملاء

وبذلك . يكون الباحث قد حاول الإجابة على التساؤل الثاني للبحث:

- ما مزايا تطبيق نظام JIT في المؤسسات التجارية العارضة بالسوق الرياضي؟

ثالثاً: عرض الدلالات الاحصائية وتفسيرها ومناقشتها للتساؤل الثالث للبحث: ما تحديات تطبيق

نظام JIT في المؤسسات التجارية العارضة في المجال الرياضي؟

جدول (١٠)

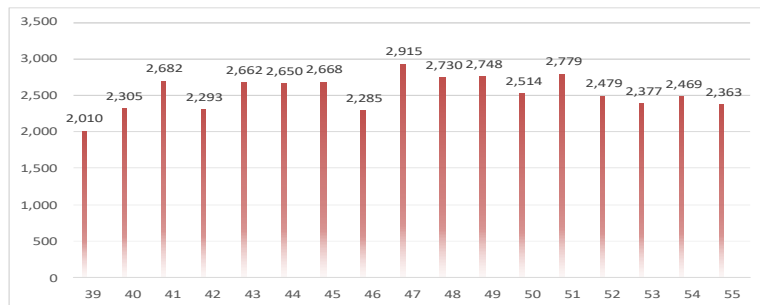
توزيع نسبي لاستجابات عينة البحث نحو تحديات تطبيق نظام JIT في المؤسسات التجارية العارضة في المجال الرياضي (ن=٤٩٨)

م	اوافق بشدة		اوافق		أحياناً		غ موافق		غ موافق بشدة		متوسط حسابي	انحراف معياري	قيمة ك	الوزن النسبي	الأهمية النسبية	المستوى التقديري
	%	ن	%	ن	%	ن	%	ن	%	ن						
٣٩	٨٨	١٧,٧	١١٣	٢٢,٧	١٤١	٢٨,٣	١٠٠	٢٠,١	٥٦	١١,٢	٢,٨٤	١,٢٥	٣٩,٤٥	٢,٠١٠	٦٥,٨%	١
٤٠	١١٣	٢٢,٧	١٢٥	٢٥,١	١٧٣	٣٤,٧	٦٦	١٣,٣	٢١	٤,٢	٢,٥١	١,١٠	١٣٥,٧٣	٢,٣٠٥	٥٠,٢%	١٥
٤١	٦٧	١٣,٥	١٠٣	٢٠,٧	١٣٠	٢٦,١	١٣٤	٢٦,٩	٦٤	١٢,٩	٣,٠٥	١,٢٣	٤٤,٦٧	٢,٦٨٢	٦١%	٣

تابع جدول (١٠)
توزيع نسبي لاستجابات عينة البحث نحو تحديات تطبيق نظام JIT في المؤسسات التجارية
العارضة في المجال الرياضي (ن=٤٩٨)

م	اوافق بشدة		أوافق		أحياناً		موافق		موافق بشدة		متوسط حسابي	انحراف معياري	قيمة كا ^٢	الوزن النسبي	الأهمية النسبية	المستوى التقديري
	%	ن	%	ن	%	ن	%	ن	%	ن						
٤٢	٧٠	١٤,١	١١٦	٢٣,٣	١٦٥	٣٣,١	١٠٢	٢٠,٥	٤٥	٩	٢,٨٧	١,١٦	٨٤,٤٣	٢,٢٩٣	٥٧,٤%	٧
٤٣	٨١	١٦,٣	١٣٦	٢٧,٣	١٠٥	٢١,١	٩٨	١٩,٧	٧٨	١٥,٧	٢,٩١	١,٣٢	٢١,٧٧	٢,٦٦٢	٥٨,٢%	٥
٤٤	١٠٥	٢١,١	١٣٤	٢٦,٩	١٠٩	٢١,٩	٩٣	١٨,٧	٥٧	١١,٤	٢,٧٢	١,٢٩	٣١,٧١	٢,٦٥٠	٥٤,٤%	٩
٤٥	٨٧	١٧,٥	٩٨	١٩,٧	١٣٥	٢٧,١	١٠٧	٢١,٥	٧١	١٤,٣	٢,٩٥	١,٢٩	٢٢,٩٦	٢,٦٦٨	٥٩%	٤
٤٦	١٠٣	٢٠,٧	١١٢	٢٢,٥	١٥٧	٣١,٥	٩٠	١٨,١	٣٦	٧,٢	٢,٦٨	١,١٩	٧٦,٢٧	٢,٢٨٥	٥٣,٦%	١٠
٤٧	١٠٠	٢٠,١	١٤٠	٢٨,١	١٥٢	٣٠,٥	٨٢	١٦,٥	٢٤	٤,٨	٢,٥٧	١,١٢	١٠٤,٤٥	٢,٩١٥	٥١,٤%	١٣
٤٨	٨٣	١٦,٧	١٥٩	٣١,٩	١٥٤	٣٠,٩	٦٠	١٢	٤٢	٨,٤	٢,٦٣	١,١٤	١١٦,٩	٢,٧٣٠	٥٢,٦%	١٢
٤٩	٨٢	١٦,٥	١٧٦	٣٥,٣	١٥٧	٣١,٥	٦١	١٢,٢	٢٢	٤,٤	٢,٥٢	١,٠٤	١٧٠,٢١	٢,٧٤٨	٥٠,٤%	١٤
٥٠	١٦٩	٣٣,٩	١٢٣	٢٤,٧	١٣٧	٢٧,٥	٤٦	٩,٢	٢٣	٤,٦	٢,٢٥	١,١٥	١٥٥,٦٥	٢,٥١٤	٤٥%	١٧
٥١	٦٨	١٣,٧	٩٤	١٨,٩	١٠٩	٢١,٩	١١١	٢٢,٣	١١٦	٢٣,٣	٣,٢٢	١,٣٥	١٥,٢٣	٢,٧٧٩	٦٤,٤%	٢
٥٢	٩٢	١٨,٥	١٣٠	٢٦,١	١٦٩	٣٣,٩	٧٤	١٤,٩	٣٣	٦,٦	٢,٦٥	١,٣٧	١٠٩,٣٢	٢,٤٧٩	٥٣%	١١
٥٣	١٠٩	٢١,٩	٩٣	١٨,٧	١١٤	٢٢,٩	١٠٦	٢١,٣	٧٦	١٥,٣	٢,٨٩	١,٣٧	٩,٥٠	٢,٣٧٧	٥٧,٨%	٦
٥٤	٩٥	١٩,١	١٠١	٢٠,٣	١٧٩	٣٥,٩	٧٢	١٤,٥	٥١	١٠,٢	٢,٧٦	١,٢١	٩٤,٨٩	٢,٤٦٩	٥٥,٢%	٨
٥٥	١٥٨	٣١,٧	١٢٨	٢٥,٧	١٢٣	٢٤,٧	٦٧	١٣,٥	٢٢	٤,٤	٢,٣٣	١,١٨	١١٨,٩٦	٢,٣٦٣	٤٦,٦%	١٦

* قيمة (كا^٢) الجدولية عند (٠,٠٥) = ٩,٤٩



شكل (٤)

الوزن النسبي لاستجابات عينة البحث نحو تحديات تطبيق نظام JIT في المؤسسات التجارية العارضة في المجال الرياضي (ن=٤٩٨)

ويتضح من القيم الرقمية بجدول (١٠) وشكل (٤): تتراوح متوسطات استجابات عينة البحث من (٢,٢٥) لعبارة رقم (٥٠)، والتي تنص على "أساليب الاتصال بالعملاء تقليدية وغير متطورة." الى (٣,٢٢)، لعبارة رقم (٥١)، والتي تنص على "يساعد النظام التقليدي للإنتاج على عدم كفاءة جودة المنتجات".

كما تتراوح قيم الوزن النسبي لعينة البحث من (٢,٠١٠)، لعبارة رقم (٣٩)، والتي تنص على "تتغاضي ادارة المؤسسة عن تدريب العاملين بهدف تزويدهم بالمهارات المتعددة والمتعلقة بنظام الانتاج في الوقت المحدد" الي (٢,٩١٥) لعبارة رقم (٤٧)، والتي تنص على "غياب التنسيق في العمل بين المراحل الانتاجية بالشكل الذي يؤدي الي تجنب تكس المنتجات وبالتالي تخفيض نسب التالف"، حيث كانت درجة الأهمية لجميع عبارات المحور متوسطة.

ويتضح أن قيمة (٢كا) المحسوبة أكبر من الجدولية (٩,٤٩)، لجميع العبارات الخاصة بالمحور، حيث تراوحت قيمة (٢كا) المحسوبة ما بين (٩,٥٠ : ١٧٠,٢١)، مما يظهر وجود فروق ذات دلالة احصائية في كل العبارات، ومن نتائج المحور يتضح ان هناك فروق ذات دلالة احصائية عند مستوي (٠,٠٥) لصالح الاختيار (أوافق بشدة) بالنسبة للعبارات (٥٥-٥٠)، وأيضا لصالح الاختيار (أوافق) بالنسبة للعبارات (٤٤-٤٣)، لصالح الاختيار (أوافق بشدة) بالنسبة للعبارات (٥٥-٥٠)، وأيضا لصالح الاختيار (أحياناً) بالنسبة للعبارات (٤٢-٤٠-٣٩-٤٥-٤٦-٤٧-٤٨-٤٩-٥٢-٥٣-٥٤)، وأيضا لصالح الاختيار (غير موافق) بالنسبة للعبارات (٤١)، وأيضا لصالح الاختيار (غير موافق بشدة) بالنسبة للعبارات (٥١)، حيث كانت (٢كا) المحسوبة أكبر من الجدولية مما يظهر وجود فروق ذات دلالة احصائية.

ويرجع ذلك الي استخدام أساليب اتصال بالعملاء تقليدية وغير متطورة، وجود ضعف في التعاون بين الإدارة والجهات ذات العلاقة، مما يؤدي إلى صعوبة عن تطبيق نظام JIT في المؤسسات عينه البحث، كما يتطلب تطبيق نظام الانتاج المبرمج الكثير من الإجراءات غير المتوفرة حاليا في النظام المحاسبي، واحيانا ما تقاوم الإدارة العليا التغيير في السياسات الادارية مثل تطبيق نظام الانتاج المبرمج.

ويري الباحث أنه يجب اهتمام ادارة المؤسسة عن تدريب العاملين بهدف تزويدهم بالمهارات المتعددة والمتعلقة بنظام الانتاج في الوقت المحدد، واجاد حلول لعدم تعارض تطبيق نظام JIT في المؤسسات للنظام المحاسبي، مع ضرورة توافر المعلومات الكافية لدى القائمين في المؤسسات عن آلية تطبيق نظام JIT ، واجاد أساليب تقييم موضوعية عن سرعة تطبيق نظام JIT في المؤسسات وكفاءته، والاهتمام بالتنسيق في العمل بين المراحل الانتاجية وبذلك . يكون الباحث قد حاول الإجابة على التساؤل الثالث للبحث:

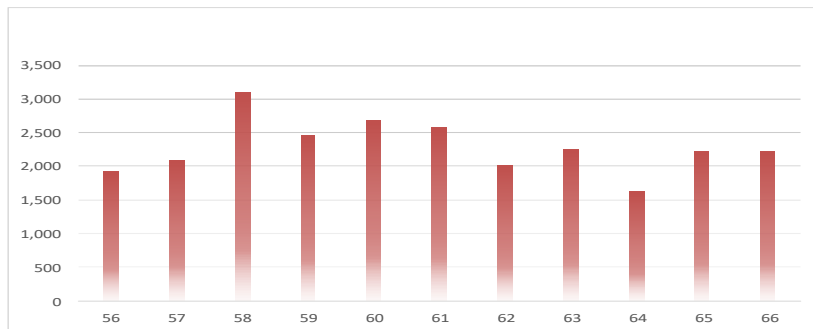
- ما تحديات تطبيق نظام JIT في المؤسسات التجارية العارضة في المجال الرياضي؟

رابعا: عرض الدلالات الاحصائية وتفسيرها ومناقشتها للتساؤل الرابع للبحث: ما جوانب تطوير أنشطة المؤسسة من خلال تطبيق نظام JIT ؟

جدول (١١)
توزيع نسبي لاستجابات عينة البحث نحو جوانب تطوير أنشطة المؤسسة من خلال تطبيق
نظام JIT (ن=٤٩٨)

م	أوافق بشدة		أوافق		أحياناً		غموافق		غموافق بشدة		متوسط حسابي	انحراف معياري	قيمة كا	الوزن النسبي	الأهمية النسبية	المستوى التقديري
	%	ن	%	ن	%	ن	%	ن	%	ن						
٥٦	٢٤,٩	١٢٤	١٤٨	٢٩,٧	١٢٥	٢٥,١	٧٥	١٥,١	٢٦	٥,٢	٢,٤٥	١,٠٨٢	٩٦,٤٣	١,٩١٩	٤٩%	(١٠)
٥٧	٢٥,٣	١٢٦	١٤٣	٢٨,٧	١٤٢	٢٨,٥	٤٧	٩,٤	٤٠	٨	٢,٤٦	١,١٦٧	١٠٧,٤٠	٢,٠٨٨	٤٩,٢%	٩
٥٨	٢٠,٩	١٠٤	١٢٢	٢٤,٥	١٦٠	٣٢,١	٧٦	١٥,٣	٣٦	٧,٢	٢,٦٣	١,١٩٥	٨٨,٠٦	٣,٠٩٠	٥٢,٦%	(٥)
٥٩	٢٠,١	١٠٠	١١٧	٢٣,٥	١٥٥	٣١,١	٧٢	١٤,٥	٥٤	١٠,٨	٢,٧٢	١,١٧٩	٦٢,٣٨	٢,٤٦٥	٥٤,٤%	٤
٦٠	٢٥,٣	١٢٦	١٣٠	٢٦,١	١٢٨	٢٥,٧	٥٨	١١,٦	٥٦	١١,٢	٢,٥٧	١,٢٤٢	٦٠,٨٣	٢,٦٧٤	٥١,٤%	٧
٦١	٢٤,١	١٢٠	١٢٩	٢٥,٩	١٦٦	٣٣,٣	٤٤	٨,٨	٣٩	٧,٨	٢,٥٠	١,٢٨٨	١٢٥,٠٣	٢,٥٧٤	٥٠%	٨
٦٢	١٦,٩	٨٤	١١٧	٢٣,٥	١٤٦	٢٩,٣	٨٤	١٦,٩	٦٧	١٣,٦	٢,٨٦	١,١٧٨	٤٠,٢١	٢,٠١٤	٥٧,٢%	١
٦٣	١٧,٧	٨٨	١٠١	٢٠,٣	١٦٣	٣٢,٧	٦٩	١٣,٩	٧٧	١٥,٥	٢,٦١	١,٢٦٥	٥٦,٢٥	٢,٢٤٨	٥٢,٢%	٦
٦٤	٢٠,٥	١٠٢	٩٤	١٨,٩	١٥٤	٣٠,٩	٨٢	١٦,٥	٦٦	١٣,٣	٢,٨٣	١,٢٨٧	٧٤,١٨	١,٦٣٤	٥٦,٦%	٢
٦٥	٢١,٧	١٠٨	١٦٣	٣٢,٧	١٥١	٣٠,٣	٤٥	٩	٣١	٦,٢	٢,٤٥	١,٢٢٣	٤٤,٥٣	٢,٢١٠	٤٩%	(١٠)
٦٦	١٦,٧	٨٣	١٥٩	٣١,٩	١٥٤	٣٠,٩	٦٠	١٢	٤٢	٨,٤	٢,٦٣	١,١٤١	١١٦,٩	٢,٢٠٨	٥٢,٦%	(٥)

* قيمة (كا) الجدولية عند (٠,٠٥) = ٩,٤٩



شكل (٥)

الوزن النسبي لاستجابات عينة البحث نحو جوانب تطوير أنشطة المؤسسة من خلال تطبيق
نظام JIT (ن=٤٩٨)

ويتضح من القيم الرقمية بجدول (١١) وشكل (٥) أنه: تتراوح متوسطات استجابات عينة البحث من (٢,٤٥) لعبارة رقم (٥٦-٦٥)، والتي تنص على "ضرورة التحسين المستمر في كل الأنشطة والعمليات الإنتاجية أول بأول، تحدد إدارة المؤسسة أهداف نظام الانتاج المبرمج بوضوح وإبلاغه لجميع العاملين بالمؤسسة". الي (٢,٨٦)، لعبارة رقم (٦٢)، والتي تنص على "تهتم المؤسسات ببيت ثقافة الجودة لدى كل العاملين نظراً لأهميتها في جميع الأنشطة".

كما تتراوح قيم الوزن النسبي لعينة البحث من (١,٦٣٤)، لعبارة رقم (٦٤)، والتي تنص على " تقوم المؤسسة بتعديلات في هيكلها و أهدافها وسياساتها لتحقيق التحسين المستمر. الي (٣,٠٩٠) لعبارة رقم (٥٨)، والتي تنص على " تدرك المؤسسة أن التحسين المستمر لنظام الانتاج المبرمج عملية وهدف مستمر."، حيث كانت درجة الأهمية لجميع عبارات المحور متوسطة، عدا العبارة (٦٤)، حيث كانت درجة الأهمية صغيرة.

ويتضح أن قيمة (٢كا) المحسوبة أكبر من الجدولية (٩,٤٩)، لجميع العبارات الخاصة بالمحور، حيث تراوحت قيمة (٢كا) المحسوبة ما بين (٤٠,٢١ : ١١٦,٩)، مما يظهر وجود فروق ذات دلالة احصائية في كل العبارات، ومن نتائج المحور يتضح ان هناك فروق ذات دلالة احصائية عند مستوي (٠,٠٥) لصالح الاختيار (أوافق) بالنسبة للعبارات (٥٦-٥٧-٦٠-٦٥-٦٦)، وأيضا لصالح الاختيار (أحيانا) بالنسبة للعبارات (٥٨-٥٩-٦١-٦٢-٦٣-٦٤) حيث كانت (٢كا) المحسوبة أكبر من الجدولية مما يظهر وجود فروق ذات دلالة احصائية.

ويرجع ذلك الي سعي المؤسسات عينه البحث للتحسين المستمر في كل الأنشطة والعمليات الإنتاجية اول بأول، واهتمام إدارات المؤسسات بتطبيق مبادئ نظام JIT، والسعي لتطبيق برامج للتحسينات المستمرة لإزالة الأنشطة التي لا تضيف قيمة للمنتج، وتهتم المؤسسات عينه البحث بتحديد أهداف نظام الانتاج المبرمج بوضوح وابلغه لجميع العاملين بالمؤسسة، مع ضرورة الاطلاع على التجارب الناجحة للمؤسسات العالمية التي تتبنى نظام JIT .

ويري الباحث بضرورة أن تدرك المؤسسة أن التحسين المستمر لنظام الانتاج المبرمج عملية وهدف مستمر، والاهتمام بحث مسئولو الانتاج على استمرار الانتاج دون توقف وفقا للوقت المحدد لكل مرحلة، يجب ان تعقد المؤسسة اتفاقيات طويلة الأجل مع الجهات ذات العلاقة، وضرورة أن تهتم المؤسسات ببث ثقافة الجودة لدى كل العاملين نظراً لأهميتها في جميع الأنشطة، ويجب أن تضع المؤسسة برامج للتقييم المستمر لكافة أنشطة المقدمة بها، ويجب أن تقوم المؤسسة بتعديلات في هيكلها وأهدافها وسياساتها لتحقيق التحسين المستمر.

ويتفق ذلك مع دراسة صافية، ٢٠٢٠م، أنه رغم التجارب الكثيرة للمؤسسات في تطبيق أنظمة التكنولوجيا الحديثة، وأنظمة إدارة الإنتاج إلا أن اهتمامها لا يزال محدود بنظام الإنتاج في الوقت المحدد (JIT) رغم أهميته من وجهة نظر المؤسسات الكبرى في الدول المتقدمة التي تعمل على تطبيقه بهدف تحقيق موقع تنافسي على خلاف المؤسسات المحلية هدفها يكمن في تطوير مستوى الأداء من خلال الاستغلال الأفضل للموارد وتحسين جودتها، ورفع الإنتاجية وخفض تكلفة المخزون ووقت دورة الإنتاج وتنوع المنتجات.

وبذلك . يكون الباحث قد حاول الإجابة على التساؤل الرابع للبحث:

- ما جوانب تطوير أنشطة المؤسسة من خلال تطبيق نظام JIT ؟

استنتاجات البحث:

في ضوء نتائج آراء عينة البحث وما أسفرت عنه النتائج السابقة وتحليلها يمكن أن تتحدد أهم الاستخلاصات فيما يلي:

- ١- توافر الأنشطة والعمليات الادارية والانتاجية في المؤسسات مثل: إعادة ترتيب الأنشطة يعمل على توفير التكاليف وزيادة الإيرادات.
- ٢- اهتمام الإدارة بآراء العاملين في الجوانب التسويقية والانتاجية يعمل على تطوير أساليب التواصل مع العملاء وتقديم المنتجات بشكل يرتضيه العميل.
- ٣- إعادة التنظيم الداخلي للمؤسسة باستمرار يؤدي الي زيادة المبيعات، كما أن تطبيق أساليب للرقابة الشاملة على الجودة داخل المؤسسة وتهتم بها يعمل على تحسين نوعية المنتج.
- ٤- استبعاد الأنشطة غير الضرورية، والمساهمة في سرعة اكتشاف عيوب المنتج وعيوب التشغيل، والاهتمام بانخفاض نسب تكس المنتجات يؤدي الي خفض نسب التالف، والتقليل من مصروفات التخزين.
- ٥- نظام الانتاج المبرمج (JIT) يساعد على اصدار منتجات جديد في وقت قصير وملاحقه الرغبات الاستهلاكية أولاً بأول، وهو ما يتبع مفهوم الاداء المرن الذي يلتزم فيه العمال بإنجاز خطة الانتاج اليومية.

توصيات البحث:

استنادا الي ما توصل اليه نتائج البحث، وفي ضوء فروض البحث، يوصي الباحث بتطبيق النموذج المقترح والذي يعتمد على:

١- تطبيق اليات نظام JIT في المؤسسات التجارية العارضة بالسوق الرياضي، وذلك من خلال:

- إعادة ترتيب أنشطة المؤسسة وذلك عن طريق الاستعداد لخفض وقت إعداد الآلات.
- أن تأخذ الإدارة بعين الاعتبار آراء العاملين في الجوانب التسويقية والانتاجية.
- انتاج كميات صغيرة من المنتجات المطلوبة في الدفعة الواحدة.
- تعيد الإدارة التنظيم الداخلي للمؤسسة باستمرار.
- تخفيض كميات المخزون من المنتج الى اقل حد ممكن

٢- التعرف على مزايا تطبيق نظام JIT في المؤسسات التجارية العارضة بالسوق الرياضي من خلال:

- يساهم في امكانية متابعة الاخطاء وتصحيحها بأقل التكاليف الممكنة.
 - يساهم في سرعة اكتشاف عيوب المنتج وعيوب التشغيل وعيوب الاصناف الموردة
 - يعمل على خفض تكاليف الإنتاج بشكل فعال
 - عمل على تحديد مشاكل الجودة قبل أن تتراكم إلى أبعاد لا يمكن السيطرة عليها
- النموذج المقترح لتطبيق نظام الإنتاج المبرمج (JIT) للمؤسسات التجارية العارضة بالسوق الرياضي

في حدود مشكلة البحث وفي إطار ومجتمع وعينة البحث ومن خلال عرض ومناقشة النتائج وتحليلها، وفي ضوء دراسة الواقع الحالي لنظم الإدارة والتسويق والإنتاج للمؤسسات التجارية العارضة بالسوق الرياضي، توصل الباحث إلى وضع نموذج مقترح لتطبيق نظام الإنتاج المبرمج (JIT) للمؤسسات التجارية العارضة بالسوق الرياضي وفقاً للاستنتاجات العلمية، وتم عرض النموذج النهائي على مجموعة من الخبراء في مجال التخصص وعدددهم (٥)، وقد ارتضى الباحث نسبة (٧٥%) من اتفاق الخبراء على العناصر والممارسات وكانت كما يلي:

جدول (١١)

عناصر النموذج المقترح لتطبيق نظام الإنتاج المبرمج (JIT) للمؤسسات التجارية العارضة بالسوق الرياضي

ملاحظات	رأي الخبراء على النموذج		عناصر النموذج	م
	نسبة	عدد		
طبقاً لنتائج الاستمارة	٨٠%	٤	تعريف نظام الإنتاج المبرمج (JIT)	١
	٨٠%	٤	أهداف نظام الإنتاج المبرمج (JIT)	٢
	٨٠%	٤	خصائص نظام الإنتاج المبرمج (JIT)	٣
	١٠٠%	٥	اليات تطبيق نظام (JIT) في المؤسسات التجارية العارضة بالسوق الرياضي	٤
	١٠٠%	٥	مزايا تطبيق نظام JIT في المؤسسات التجارية العارضة بالسوق الرياضي	٥
	١٠٠%	٥	تحديات تطبيق نظام JIT في المؤسسات التجارية العارضة في المجال الرياضي	٦
	١٠٠%	٥	جوانب تطوير أنشطة المؤسسة من خلال تطبيق نظام JIT	٧
	٨٠%	٤	عناصر تقييم النموذج المقترح.	٨

جدول (١٢)
النموذج المقترح لتطبيق نظام الانتاج المبرمج (JIT) للمؤسسات التجارية العارضة بالسوق الرياضي

م	عناصر النموذج		ملاحظات	رأي الخبراء على النموذج	
				عدد	نسبة
أولاً: تعريف نظام الانتاج المبرمج (JIT)					
				٤	٨٠%
ثانياً: أهداف نظام الانتاج المبرمج (JIT)					
١	استبعاد الأنشطة التي لا تضيف قيمة.	والمتميز . المناخ للتعيين المستمر أهداف تساعد على خلق الأهداف تعتبر مثالية إلا وبالرغم من أن تلك		٥	١٠٠%
٢	المخزون الصفري.			٥	١٠٠%
٣	القضاء على الأنشطة غير ذات القيمة المضافة			٥	١٠٠%
٤	تسليم المنتج في الوقت المحدد.			٥	١٠٠%
٥	صفرية العيوب.			٤	٨٠%
٦	صفرية التوقيات والاختناقات.			٥	١٠٠%
٧	التسليم الفوري (أو بالوقت المحدد) للمنتج أو الخدمة.			٥	١٠٠%
ثالثاً: خصائص نظام الانتاج المبرمج (JIT)					
١	التعامل مع المواد الخام بطريقة السحب.			٥	١٠٠%
٢	توفير جودة عالية للمنتجات المقدمة.			٤	٨٠%
٣	توفير قوة عمل مرنة			٥	١٠٠%
٤	إتاحة الإنتاج التلقائي للمنتجات.			٥	١٠٠%
٥	تطبيق خطط الصيانة الوقائية.			٥	١٠٠%
رابعاً: اليات تطبيق نظام (JIT) في المؤسسات التجارية العارضة بالسوق الرياضي					
١	اهتمام الإدارة بأراء العاملين في الجوانب التسويقية والانتاجية.			٥	١٠٠%
٢	إعادة ترتيب أنشطة المؤسسة وذلك عن طريق الاستعداد لخفض وقت إعداد الآلات.			٤	٨٠%
٣	انتاج كميات صغيرة من المنتجات المطلوبة في الدفعة الواحدة			٤	٨٠%
٤	إعادة التنظيم الداخلي للمؤسسة باستمرار.			٤	٨٠%
٥	تخفيض كميات المخزون من المنتج الى اقل حد ممكن			٥	١٠٠%
٦	توفير وسائل نقل ومناولة حديثة لمواد الانتاج.			٥	١٠٠%
٧	تطوير تكنولوجيا الانتاج وذلك عن طريق تطبيق نظام المجموعات التكنولوجية			٥	١٠٠%
٨	تصميم المنتجات بمساعدة الحاسب الآلي			٥	١٠٠%
٩	الاهتمام بأساليب الصيانة لزيادة القدرة على الصيانة الوقائية.			٥	١٠٠%
١٠	الاعتماد على نظام السحب في التخطيط الداخلي			٤	٨٠%
١١	تطبيق أساليب للرقابة الشاملة على الجودة داخل المؤسسة.			٥	١٠٠%
١٢	ترميز المنتجات والمواد والأجزاء وكذلك العمليات الإنتاجية			٥	١٠٠%

تابع جدول (١٢)
النموذج المقترح لتطبيق نظام الانتاج المبرمج (JIT) للمؤسسات التجارية العارضة بالسوق الرياضي

م	عناصر النموذج	ملاحظات	رأي الخبراء على النموذج	
			عدد	نسبة
١٣	تدريب العاملين بالمنظمات على تطبيق نظام JIT والتقييم باستمرار		٥	١٠٠%
١٤	تدريب العاملين ليتمتعوا بمهارات ووظائف متعددة تمكنهم من الرقابة المتزامنة مع الإنتاج.		٥	١٠٠%
١٥	توفير مواد خالية من التلف لإزالة الهدر والضياع في سبيل تحسين نوعية المنتج.		٥	١٠٠%
١٦	التفاوض على السعر في ضوء تحليل التكاليف وليس على اساس اقل الاسعار المقدمة من الموردين		٤	٨٠%
خامسا: مزايا تطبيق نظام JIT في المؤسسات التجارية العارضة بالسوق الرياضي				
١	نظام الانتاج فقط في الوقت المناسب (JIT) هو استراتيجية إدارة تقلل المخزون وتزيد الكفاءة.		٥	١٠٠%
٢	يساهم في امكانية متابعة الاخطاء وتصحيحها بأقل التكاليف الممكنة.		٥	١٠٠%
٣	يعمل على خفض تكاليف الإنتاج بشكل فعال			
٤	يساعد في تخفيض حجم أنشطة الفحص والتفتيش		٤	٨٠%
٥	يساهم في سرعة اكتشاف عيوب المنتج وعيوب التشغيل وعيوب الاصناف الموردة.		٥	١٠٠%
٦	يعمل على تحديد مشاكل الجودة قبل أن تتراكم إلى أبعاد لا يمكن السيطرة عليها		٥	١٠٠%
٧	يؤكد على اتخاذ الإجراءات الوقائية للإنتاج بتكلفه منخفضة.		٥	١٠٠%
٨	يهدف الي جعل العيوب تساوي صفرا مما يؤكد أن الانتاج ذو جودة عالية		٤	٨٠%
٩	يعمل على خفض تكلفة الاحتفاظ بالمخزون إلى مستوياتها الدنيا		٥	١٠٠%
١٠	يساهم في زيادة درجة مرونة النظام الإنتاجي مما يحسن من فرصة النظام للاستجابة لطلبات العميل		٥	١٠٠%
١١	يهتم باستمرار الإنتاج دون توقف		٤	٨٠%
١٢	يهدف الي انخفاض نسب تكس المنتجات، وبالتالي إلي خفض نسب التالف.		٥	١٠٠%
١٣	يعمل على تعدد المخرجات ونتاجها بكميات صغيرة		٥	١٠٠%
١٤	يقلل مصروفات التخزين حيث لا يعتمد نظام الانتاج المبرمج عليـة (خسارة المخزون)		٥	١٠٠%
١٥	يقضي على الإسراف من خلال استبعاد الأنشطة غير الضرورية		٥	١٠٠%
١٦	يخفض وقت الانتظار ووقت الاعداد ودوره الانتاج وتكلفة المخزون وتكلفة المناولة والإنتاج		٤	٨٠%
١٧	يعمل على اصدار منتجات جديدة في وقت قصير وملاحقه الرغبات الاستهلاكية أولا بأول.		٥	١٠٠%
١٨	زيادة كفاءة مراحل التشغيل حسب الوقت المحدد لكل مرحلة		٥	١٠٠%
١٩	يتبع مفهوم الاداء المرن الذي يلتزم فيه العمال بإنجاز خطة الانتاج اليومية		٤	٨٠%

تابع جدول (١٢)
النموذج المقترح لتطبيق نظام الانتاج المبرمج (JIT) للمؤسسات التجارية العارضة بالسوق
الرياضي

م	عناصر النموذج		ملاحظات
	رأي الخبراء على النموذج	نسبة	
	عدد	نسبة	
٢٠	٤	%٨٠	يمنع حدوث المشاكل الانتاجية في المؤسسات.
٢١	٥	%١٠٠	يسعي النظام في ازالة جميع النشاطات التي ترهق الشركة بتكاليف غير مباشرة ونفقات غير ضرورية
سادسا: تحديات تطبيق نظام JIT في المؤسسات التجارية العارضة في المجال الرياضي			
١	٥	%١٠٠	تتغاضي ادارة المؤسسة عن تدريب العاملين بهدف تزويدهم بالمهارات المتعددة والمتعلقة بنظام (JIT).
٢	٥	%١٠٠	يتعارض تطبيق نظام (JIT) في الشركات النظام المحاسبي.
٣	٥	%١٠٠	تجهل الإدارة العليا مزايا نظام الانتاج المبرمج.
٤	٤	%٨٠	ثبات النظام الداخلي للمؤسسة بما لا يتناسب مع فلسفة نظام الانتاج في الوقت المحدد.
٥	٥	%١٠٠	يتطلب تطبيق النظام الكثير من الإجراءات غير المتوفرة حاليا في النظام المحاسبي الكفوي.
٦	٤	%٨٠	تقاوم الإدارة العليا التغيير في السياسات الانتاجية مثل تطبيق نظام الانتاج المبرمج
٧	٥	%١٠٠	عدم توافر المعلومات الكافية لدى القائمين في المؤسسات عن آلية تطبيق نظام (JIT)
٨	٤	%٨٠	لا يوجد نظام تقييم عن سرعة تطبيق نظام (JIT) في الشركات وكفاءته.
٩	٥	%١٠٠	غياب التنسيق في العمل بين المراحل الانتاجية بالشكل الذي يؤدي الي تجنب تكس المنتجات
١٠	٥	%١٠٠	تغفل المؤسسة التطور الحادث في الآلات والمعدات وأساليب الإدارة
١١	٤	%٨٠	صعوبة تتبع المواد الخام خلال العمليات عند تطبيق نظام (JIT)
١٢	٥	%١٠٠	أساليب الاتصال بالعملاء تقليدية وغير متطورة.
١٣	٥	%١٠٠	يساعد النظام التقليدي للإنتاج على عدم كفاءة جودة المنتجات .
١٤	٥	%١٠٠	عدم انتاج منتجات صحيحة من أول مرة.
١٥	٥	%١٠٠	قصور في خبرة العاملين عند تطبيق نظام الانتاج المبرمج.
١٦	٤	%٨٠	ارتفاع الأعطال وعدم القدرة على الصيانة الوقائية عن طريق عمال الإنتاج.
١٧	٥	%١٠٠	ضعف التعاون بين الإدارة والجهات ذات العلاقة؛ مما يؤدي إلى الابتعاد عن تطبيق نظام (JIT)
سابعا: جوانب تطوير أنشطة المؤسسة من خلال تطبيق نظام JIT			
١	٥	%١٠٠	ضرورة التحسين المستمر في كل الأنشطة والعمليات الإنتاجية اول بأول.
٢	٥	%١٠٠	ضرورة اهتمام إدارات المؤسسات بتطبيق نظام (JIT)
٣	٥	%١٠٠	تدرك المؤسسة أن التحسين المستمر لنظام الانتاج المبرمج عملية وهدف مستمر
٤	٥	%١٠٠	حث مسئولي الانتاج على استمرار الانتاج دون توقف وفقا للوقت المحدد لكل مرحلة.

تابع جدول (١٢)
النموذج المقترح لتطبيق نظام الانتاج المبرمج (JIT) للمؤسسات التجارية العارضة بالسوق الرياضي

م	عناصر النموذج		ملاحظات
	رأي الخبراء على النموذج	نسبة	
٥	٤	٨٠%	تطبيق برامج للتحسينات المستمرة لإزالة الأنشطة التي لا تضيف قيمة للمنتج
٦	٥	١٠٠%	تعقد المؤسسة اتفاقيات طويلة الأجل مع الجهات ذات العلاقة.
٧	٥	١٠٠%	تهتم المؤسسات ببحث ثقافة الجودة لدى كل العاملين نظرا لأهميتها في جميع الأنشطة.
٨	٥	١٠٠%	تضع المؤسسة برامج للتقييم المستمر لكافة أنشطة المقدمة بها.
٩	٤	٨٠%	تقوم المؤسسة بتعديلات في هيكلها و أهدافها وسياساتها لتحقيق التحسين المستمر
١٠	٥	١٠٠%	تحدد إدارة المؤسسة أهداف نظام الانتاج المبرمج بوضوح وإبلاغه لجميع العاملين بالمؤسسة.
١١	٤	٨٠%	ضرورة الاطلاع على التجارب الناجحة للشركات العالمية التي تتبنى نظام (JIT).
ثامنا: عناصر تقييم النموذج المقترح			
١	٥	١٠٠%	رضا العملاء عن جودة الخدمات والأنشطة المقدمة بالمؤسسات التجارية العارضة في السوق الرياضي.
٢	٥	١٠٠%	زيادة وعي العاملين بالمؤسسات عينه البحث بتطبيق نظام (JIT).
٣	٥	١٠٠%	مناسبة أسعار المنتجات المقدمة ومستوى جودتها.
٤	٥	١٠٠%	سمعة المؤسسات التجارية العارضة في السوق الرياضي.
٥	٤	٨٠%	مستوى جودة المنتجات المقدمة.
٦	٥	١٠٠%	خدمات ما بعد البيع .
٧	٥	١٠٠%	التجهيزات الداخلية للمؤسسات التجارية العارضة في السوق الرياضي.

((المراجع))

أولاً: المراجع باللغة العربية:

- ١- البرديني، خلود (٢٠١٤م): نظام تخطيط الموارد (ERP)، نظام الانتاج في الوقت المحدد (JIT) في تحقيق الأسبقيات التنافسية: دراسة تطبيقية في شركات صناعة الأدوية، مجلة جامعة الشرق الأوسط، الأردن، عمان.
- ٢- خليل، شادي (٢٠١٥): مؤثرات نجاح تطبيق نظام الإنتاج في الوقت المحدد JIT في الشركات الصناعية الأردنية، المؤتمر العلمي الدولي الأول- منظمات الأعمال- الفرص والتحديات والتطلعات -جامعة البلقاء التطبيقية-الأردن.
- ٣- الصابونابي، هالة (٢٠١٧): أثر تطبيق نظام الإنتاج في الوقت المحدد (JIT) على المنشآت الصناعية السودانية الحديثة (بالتطبيق على شركتي كابو للألبان ودال للمنتجات الغذائية)، مجلة جامعة أم درمان الاسلامية، ٣٥٠- ٣٩٠.

- ٤- صافية، بن عامر (٢٠٢٠): مساهمة نظام الإنتاج في الوقت المحدد (JIT) في تحسين أداء المؤسسات الصناعية. دراسة مجموعة من المؤسسات الصناعية الجزائرية، رسالة دكتوراه غير منشورة، مجلة كلية العلوم الاقتصادية والتجارية وعلوم التيسير، جامعة محمد بوضياف المسيلة، الجزائر.
- ٥- عبدالرحمن، ماجدة والداؤد، الفت (٢٠١٦): إمكان إقامة مستلزمات نظام الإنتاج في الوقت المحدد: JIT دراسة استطلاعية لآراء المدراء في معامل المياه المعدنية في محافظة دهوك، قسم إدارة الأعمال، كلية الإدارة والاقتصاد - جامعة دهوك، جمهورية العراق، مجلد (٣٦)، عدد (٢)، ص ٢١١-٢٢٨.
- ٦- عبدربه، الشيماء محمد، (٢٠١٦): تحليل العالقة بين نظم المعلومات القطاعية وفلسفة التوقيت المنضبط وأثرها على خفض التكلفة، المجلة العلمية للدراسات التجارية والبيئية، كلية التجارة، جامعة قناة السويس، مجلد ٩.
- ٧- الغنام، صابر، (٢٠١٨م): دراسة وتحليل نظام الإنتاج في الوقت المحدد (JIT) وأثره على خفض التكاليف (بالطبيق علي الشركات الصناعية المصرية)، المقالة ١، المجلد ١٩، العدد الثالث- الجزء الأول- الرقم المسلسل للعدد ٣، يوليو ٢٠١٨، الصفحة ١-٢٩.
- ٨- يوسف، عبد السلام (٢٠١٣م): نظام الإنتاج في الوقت المحدد ودوره في خفض التكاليف الانتاجية وتحقيق الجودة الشاملة، رسالة ماجستير غير منشورة، الخرطوم، جامعه السودان للعلوم والتكنولوجيا، كلية الدراسات التجارية ٢٠١٣-٢٠١٤. ص ٢٦.

ثانيا: المراجع باللغات الأجنبية:

- 9- Roaezki, Mohammed. (2008). Economic management in Japanese companies with a focus on the exact timing JIT system and try to take advantage in one of the Algerian companies. Master in Business Administration, University of Haj Khaddr- Batna, Algeria.
- 10- Bishtawi, Solomon. & the almatarna, Ghassan. (2005). Simultaneous production costs system (JIT) in the Jordanian industrial plants and its role in making strategic

decisions. IV - Entrepreneurship and Innovation Scientific Conference, Philadelphia, the University of Jordan

- 11- Gupta, A.K. (2011). A conceptual JIT Model of service Quality, International of Engineering Science and Technology (IJEST), VOL. 3No. 3MAR 2011.
- 12- Adeyemi, S. L., 2010, "Just- in- Time Production Systems (JITPS) in Developing Countries – The Nigerian Experience" J Soc Sci, 22 (2): 145- 152.
- 13- Salaheldin, S.,(2015)"JIT implementation in Egyptian manufacturing firms: some empirical evidence International Journal of Operations & Production Management Vol. 25 No. 4.

ثالثا: الشبكة الدولية للمعلومات:

- 14- Small, D. et al. 2002. Applying Just In Time System In Government Sector, www.justintime.com/home.html.