



تأثير استخدام إستراتيجية المحطات التعليمية على توجه الهدف وتعلم بعض مهارات جهاز العقلة في الجمباز

سمير محمد موسى سليم^١

^١مدرس، قسم نظريات وتطبيقات الجمباز والتمرينات والعروض الرياضية، كلية التربية الرياضية بنين،
جامعة الزقازيق

المقدمة ومشكلة البحث:

يواجه التعليم الجامعي العديد من التحديات، ومنها الأعداد الكبيرة للطلاب الذين يتواجدون في وقت واحد داخل قاعة دراسية غير مجهزة، ويترتب على هذا انعدام التواصل، والتفاعل بين المحاضر والطلاب، وتجنب استخدام أية إستراتيجيات تكنولوجية، مما جعل وزارة التعليم العالي تهتم بتوظيف التعلم الإلكتروني، وإنتاج مقررات إلكترونية التي قد تكون أحد الحلول الفعالة لهذا الأمر من خلال المركز القومي للتعلم الإلكتروني.

ويذكر حسن الخليفة وضياء مطاوع (2015) من الإستراتيجيات الحديثة التي تعتمد على استخدام التقنيات الحديثة لتفعيل التعلم الرقمي: استراتيجية التعلم الإلكتروني، واستراتيجية التعلم المدمج، واستراتيجية الرحلات المعرفية (الويب كويست)، وإستراتيجية المحطات التعليمية. (53:8)

ويذكر محمود منسى (2015) أن من أهم الإستراتيجيات التي تعتمد على التعلم النشط إستراتيجية المحطات التعليمية، والذي أسسها دينيس جونز Denise Jonse (1997)، وهي من الإستراتيجيات التدريسية الحديثة نسبياً، والتي تمثل أحد أشكال التنوع والتميز لأساليب وطرق التدريس بل والأنشطة التعليمية المختلفة، حيث يتحول فيها شكل الفصل عن الشكل التقليدي إلى بعض المحطات التي يطوف حولها المتعلمين وفقاً لنظام محدد، وتعتبر كل منها محطة تعليمية مزودة بأدوات ومواد تعليمية، وأوراق عمل لممارسة مهمة تعليمية كنوع من أنواع الأنشطة التعليمية المختلفة والمتنوعة. (142:23)

ويضيف جاريت وبالنز Jarret & Bulunuz (2020) أن إستراتيجية المحطات التعليمية تؤكد على الدور النشط للطلاب في التعلم، من خلال توزيع الطلاب على شكل



مجموعات يقومون بالتجوال على عدد من المحطات بهدف إجراء تجربة عن موضوع ما، أو تعلم مهارة حركية، أو مشاهدة صور لموضوع الدرس. (86:34)

ويشير **شامبرز Chambers (2018)** أن لإستراتيجية المحطات التعليمية العديد من المزايا: منها تنوع الأنشطة في المحطات مما يساعد على تفريد التعليم، ويمكن تدريس عدداً كبيراً من المهارات العملية الأساسية للطلاب في فترة زمنية قصيرة، وتنمية الثقة بالنفس لديهم، بالإضافة إلى التشويق والإثارة والمتعة فى التعلم، وتنمية العلاقات الاجتماعية بين المتعلمين. (341:30)

ويذكر **جارت و بالنز Jarret & Bulunuz (2020)** أن هناك مجموعة متنوعة من المحطات التعليمية منها (المحطة القرائية - المحطة الصوتية - المحطة الإلكترونية - المحطة السمعية البصرية - المحطة الإستشارية) ويعتمد تصميمها على طبيعة كل درس، ويمكن الدمج بين هذه الأنواع المختلفة لتصميم نموذج يتلائم مع طبيعة المتعلمين، وطبيعة المادة العلمية، والمهارات اللازم على المتعلمين إتقانها، بالإضافة إلى الوقت المتاح في كل محطة، وهناك أسئلة يضعها المعلم، وينبغي أن يجيب عنها المتعلمون عند تواجدهم في كل محطة. (87:34)

ويلعب الحاسب الآلي دوراً هاماً في تطوير المناهج الدراسية، حيث أشارت بعض الدراسات إلي أن تحصيل المتعلمين الذين تلقوا تعليماً عن طريق الحاسب الآلي تفوق علي مستوى التعليم التقليدي، وهذا يعني أن استخدام الحاسب الآلي في التعليم يوفر (23%) من الوقت، كما أشارت كذلك إلي أن اتجاهات المتعلمين تكون موجبة. (32:281)(38:149)

وتم مؤخراً تبني بعض النماذج المستمدة من النظريات المعرفية والاجتماعية، وأحد هذه النماذج، والذي لاقى قبولاً فى كل من أجواء الرياضة، والعمل الأكاديمي، وهذا النموذج يقترح أن هناك توجيهين رئيسيين للهدف يعملان فى الأجواء المرتبطة بالإنجاز مثل الرياضة، وهما توجه المهمة وتوجه الأنا. (9:2 ، 3)

ويرى **محمد حسن علاوى (2008)** أن توجه المهمة يرتبط بمحاولة اللاعب الاشتراك فى المنافسة وازعاً نصب عينه محاولة تطوير مستواه، وتحسينه عن الأداء السابق له، وبذل أقصى جهد ممكن فى الأداء، وإظهار أكبر قدر ممكن من قدراته دون أن يرتبط ذلك بمقارنة مستواه بمستوى الآخرين، ولكن بهدف تطوير وتحسين مستواه فى ضوء مستوياته السابقة،



وبالتالى شعوره بالنجاح فى حالة تحقيق ذلك، وشعوره بالفشل عند عدم تحقيق هدفه بغض النظر عن فوزه أو خسارته فى المنافسة. (19: 294)

ويضيف **محمد حسن علاوى (2008)** أن توجه النتيجة أو الأنا يرتبط بمحاولة اللاعب الرياضى الاشتراك فى المنافسة الرياضية بهدف الفوز بالميداليات والبطولات، والتغلب على منافسيه، ومحاولة مقارنة مستواه بمستوى الآخرين، وتجنب الهزيمة بقدر الإمكان، ويشعر بالفخر عند الفوز لإدراكه بقدراته العالية، ولكنه يحزن عندما يهزم لإدراكه بأنه يمتلك قدرات منخفضة. (19: 294)

ويعتبر جهاز العقلة أحد أجهزة جمباز الرجال، والذي يتميز باستمرارية الأداء الحركي عليه، وترابط المهارات فى شكل يجمع بين المرجحات، والدوائر الكبرى، وحركات الكب، وحركات اللف حول المحور الطولي من الدوائر الأمامية أو الدوائر الخلفية سواء كانت دوائر كبرى أو دوائر قريبة من العارضة، وكذلك مهارات التحرر وإعادة القبض لتكوين جملة حركية يتحقق فيها التمهيد لكل مهارة داخل الجملة الحركية من المهارة السابقة لها ليستمر توفير المقادير الديناميكية لكل مهارة حتى قيام اللاعب فى النهاية بأداء المهارة التي يتحرر فيها من عارضة العقلة لإنجاز واجب حركي فى الهواء ثم الهبوط على القدمين ، وهو ما يعرف بالنهاية الحركية. (106:28)(132:33)

وقد لاحظ الباحث من خلال خبرته العلمية والعملية فى مجال تدريس مقرر الجمباز لطلاب الفرقة الثانية بكلية التربية الرياضية بنين - جامعة الزقازيق ضعف مستوى أداء طلاب الفرقة الثانية فى مهارة طلوع الكب بالمرجحة Upstart ، ومهارة دورة الحوض الأمامية الصغرى Front hip Circle، ومهارة الهبوط بالمرجحة Underswing على جهاز العقلة، وقد أرجع الباحث ذلك إلى عدة أسباب من أهمها هو أسلوب التدريس المستخدم (أسلوب التعلم بالأمر)، حيث أن هذا الأسلوب التدريسي يعمل على إنخفاض مستوى توجه الهدف لبعض الطلاب فى العملية التعليمية، وذلك لأن المعلم طوال فترة التدريس مشغول فى شرح طريقة الأداء، وإصلاح الأخطاء الفنية التي تظهر فى أداء الطلاب، لذا قام الباحث بدراسة استطلاعية أولى أستهدفت تحديد مستوى أداء المهارات على جهاز العقلة، وتحديد مستوى التوجه للهدف لدى عينة من طلاب الفرقة الثانية بالكلية وعددهم (20) طالباً، وقد أتضح من نتائج الدراسة الاستطلاعية



الأولى أن مستوى أداء المهارات على جهاز العقلة بلغ قدره (58.00%)، ومستوى التوجه للهدف بلغ قدره (66%).

ويستعرض الباحث بعض الدراسات العربية والأجنبية التي تشير إلى أهمية استخدام إستراتيجية المحطات التعليمية فى تعلم المقررات التطبيقية مثل دراسة (29)، (6)، (18)، (21)، (16)، (26) ومن خلال هذا المسح المرجعى للدراسات العلمية لاحظ الباحث عدم وجود دراسة علمية - فى حدود علم الباحث - تناولت التعرف على تأثير إستراتيجية المحطات التعليمية على توجه الهدف وتعلم بعض مهارات جهاز العقلة فى الجمباز.

وفى ضوء ما تقدم فإن مشكلة البحث الحالى تتمثل فى محاولة للتعرف على تأثير استخدام إستراتيجية المحطات التعليمية على توجه الهدف وتعلم بعض مهارات جهاز العقلة فى الجمباز لطلاب الفرقة الثانية بكلية التربية الرياضية بنين - جامعة الزقازيق.

أهداف البحث:

يهدف هذا البحث إلى التعرف على ما يلى:

- 1- تأثير استخدام إستراتيجية المحطات التعليمية على توجه الهدف (توجه المهمة - توجه الأنا) وتعلم بعض مهارات جهاز العقلة (طلوع الكب بالمرجحة Upstart - دورة الحوض الأمامية الصغرى Front hip Circle - الهبوط بالمرجحة Underswing) فى الجمباز لطلاب الفرقة الثانية بالكلية.
- 2- تأثير استخدام أسلوب التعلم بالأمر على توجه الهدف وتعلم بعض مهارات جهاز العقلة فى الجمباز قيد البحث لطلاب الفرقة الثانية بالكلية.
- 3- الفروق بين تأثير استخدام كل من إستراتيجية المحطات التعليمية والتعلم بالأمر على توجه الهدف وتعلم بعض مهارات جهاز العقلة فى الجمباز قيد البحث لطلاب الفرقة الثانية بالكلية.

فروض البحث:

- 1- توجد فروق دالة إحصائياً بين متوسطات القياسات القبلية والبعديّة للمجموعة التجريبية فى توجه الهدف ومستوى أداء بعض مهارات جهاز العقلة لصالح القياس البعدي.



2- توجد فروق دالة إحصائياً بين متوسطات القياسات القبليّة والبعدية للمجموعة الضابطة في توجه الهدف ومستوى أداء بعض مهارات جهاز العقلة لصالح القياس البعدى.

3- توجد فروق دالة إحصائياً بين متوسطات القياسات البعدية للمجموعتين التجريبية والضابطة في توجه الهدف ومستوى أداء بعض مهارات جهاز العقلة لصالح المجموعة التجريبية.

المصطلحات المستخدمة فى البحث:

إستراتيجية المحطات التعليمية Educational Stations Strategy :

هى " طريقة تدريس تنتقل فيها مجموعة صغيرة من الطلاب عبر سلسلة من المحطات مما يسمح للمعلمين اعتماد وسائل محدودة تتيح لكل طالب تأدية كل النشاطات عبر التناوب على المحطات المختلفة". (44:35)

توجه الهدف The orientation of the goal :

هو" درجة فهم الطلاب لأنشطة التعلم المختلفة واندماجهم فيها، وتوجهاتهم نحو التحصيل، فضلاً عن كونها تعكس معتقدات الطلاب المرتبطة بتحقيق النجاح الأكاديمي.

(76:39)

توجه المهمة Task Orientation :

يعنى " أن القدرة المدركة لدى الفرد تميل إلى أن تكون مرجعها إلى الذات وذلك فى إتقان المهارة". (2 : 9)

توجه الأنا Ego Orientation :

تعنى "أن ادراكات القدرة لدى الفرد تميل إلى أن تكون معتمده على أساس معيارى أو المقارنة بالآخرين". (2 : 9)

الدراسات المرجعية:

أجرى ايدوجومز وسنتروك **Aydogums & Senturk (2019) (29)** دراسة أستهدفت مقارنة فاعلية استخدام المحطات التعليمية والإستقصاءات التجريبية مع طريقة التدريس التقليدية على التحصيل الدراسى، وأستخدم الباحثان المنهج التجريبى، وأشتملت عينة البحث على عدد (60) طالباً فى مقرر تكنولوجيا المعلومات، ومن أهم النتائج: فاعلية استخدام المحطات التعليمية فى زيادة مستوى التحصيل الدراسى مقارنة بطريقة التدريس التقليدية.



وأجرى بهاء سيد محمود وآخرون (2020) (6) دراسة أستهذفت التعرف على تأثير برنامج تعليمى بإستخدام المحطات التعليمية على مستوى الأداء المهارى لدفع الجلة لتلاميذ الصف الثالث الإعدادى بالوادرى الجديد، وأستخدّم الباحثون المنهج التجريبي، وتكونت عينة البحث من عدد (70) تلميذ بالصف الثالث الإعدادى، ومن أهم النتائج: تفوق المجموعة التجريبية على المجموعة الضابطة فى مستوى الأداء المهارى لدفع الجلة.

وقام محمد جمعة محمد (2020) (18) بدراسة أستهذفت التعرف على أثر استراتيجية المحطات التعليمية على بعض نواتج التعلم لمقرر المناهج لطلاب الفرقة الأولى بكلية التربية الرياضية، وأستخدّم الباحث المنهج التجريبي على عينة قوامها (80) طالبا بالفرقة الأولى بكلية التربية الرياضية بنين - جامعة الإسكندرية، ومن أهم النتائج: توجد فروق دالة إحصائياً بين القياسين القبلى والبعدى للمجموعة التجريبية فى نواتج التعلم لمقرر المناهج لصالح القياس البعدى.

وأجرى محمد رمضان النجار (2021) (21) دراسة أستهذفت وضع وحدة تعليمية على استراتيجية تدريس المحطات ومعرفة تأثيرها على بعض المهارات الحركية والحياتية لتلاميذ الدمج بالمرحلة الإعدادية، وأستخدّم الباحث المنهج التجريبي، وتكونت عينة البحث من عدد (10) تلاميذ من الأسوياء وعدد (10) تلاميذ معاقين قابلين للتعلم، ومن أهم النتائج: فاعلية استراتيجية تدريس المحطات فى تحسين بعض المهارات الحركية والحياتية لتلاميذ الدمج بالمرحلة الإعدادية مقارنة بالطريقة المعتادة.

وأجرت فيان عبد الكريم سعيد وآلان خورشيد رفيق (2023) (16) دراسة أستهذفت التعرف على أثر المحطات التعليمية وفق تمارين مهارية فى إكتساب الأداء المهارى للسباحة الحرة للطلاب، وأستخدّم الباحثان المنهج التجريبي على عينة قوامها (16) طالباً بكلية التربية البدنية وعلوم الرياضة جامعة السليمانية بالعراق، ومن أهم النتائج: يؤثر إستخدام إستراتيجية المحطات التعليمية تأثيراً إيجابياً على إكتساب الأداء المهارى للسباحة الحرة.

وقامت نها السيد درويش (2023) (26) بدراسة أستهذفت التعرف على تأثير استراتيجية المحطات التعليمية الرقمية على تعلم بعض مهارات أداة الحبل ومستوى الطموح لدى الطالبات، وأستخدمت الباحثة المنهج التجريبي على عينة قوامها (64) طالبة بالفرقة الثالثة بكلية التربية الرياضية بنات - جامعة الزقازيق، ومن أهم النتائج: تفوق المجموعة التجريبية على المجموعة الضابطة فى مستوى أداء بعض مهارات أداة الحبل ومستوى الطموح.



إجراءات البحث:

منهج البحث:

أستخدم الباحث المنهج التجريبي بإستخدام التصميم التجريبي لمجموعتين إحداهما تجريبية والأخرى ضابطة بواسطة القياس القبلى والبعدى لكل مجموعة.

مجتمع وعينة البحث:

قام الباحث بإختيار عدد (40) طالباً بالطريقة العمدية من طلاب الفرقة الثانية بكلية التربية الرياضية بنين - جامعة الزقازيق من إجمالي مجتمع البحث، والبالغ عددهم (795) طالباً مستجداً فى الفصل الدراسى الأول للعام الجامعى 2024/2023، وتم تقسيمهم إلى مجموعتين متساويتين إحداهما مجموعة تجريبية، والأخرى مجموعة ضابطة قوام كل منهما (20) طالباً، كما تم الإستعانة بعدد (20) طالباً كعينة إستطلاعية لإجراء المعاملات العلمية (الصدق - الثبات) للاختبارات البدنية والنفسية والذكاء فى تجربة البحث.

كما تم حساب إعتدالية توزيع أفراد عينة البحث فى المتغيرات التالية: السن - الطول - الوزن - الذكاء، وتوجه الهدف، وبعض القدرات البدنية الخاصة بجهاز العقلة (القدرة العضلية للذراعين - التحمل العضلي للذراعين - قوة عضلات البطن - مرونة الجذع والخذ)، ومستوى أداء بعض المهارات على جهاز العقلة، والجدولين (1)، (2) يوضحان ذلك.

جدول (1)

إعتدالية توزيع أفراد عينة البحث فى معدلات النمو وتوجه الهدف قيد البحث

ن = 60

المتغيرات	وحدة القياس	المتوسط الحسابى	الإنحراف المعيارى	الوسيط	معامل الإلتواء
السن	السنة	19.85	0.97	19.60	0.77
الطول	سم	174.20	7.31	172.00	0.91
الوزن	كجم	77.00	5.64	75.50	0.080
الذكاء	درجة	31.50	5.51	30.00	0.82
توجه الهدف : توجه المهمة	الدرجة	22.90	4.25	22.00	0.64
توجه الأنا	الدرجة	17.00	3.19	16.00	0.94

يتضح من الجدول رقم (1) أن قيم معاملات الإلتواء لأفراد عينة البحث فى معدلات النمو قيد البحث وتوجه الهدف تنحصر ما بين $(3\pm)$ مما يشير إلى إعتدالية توزيع أفراد عينة البحث فى هذه المتغيرات.



جدول (2)
إعتدالية توزيع أفراد عينة البحث فى المتغيرات
البدنية والمهارية قيد البحث

ن = 60

المتغيرات	وحدة القياس	المتوسط الحسابى	الإنحراف المعيارى	الوسيط	معامل الإلتواء
القدرة العضلية للذراعين	عدد	7.90	3.58	7.00	0.75
التحمل العضلى للذراعين	عدد	5.80	2.69	5.00	0.89
قوة عضلات البطن	عدد	21.20	4.73	20.00	0.76
مرونة الجذع والفخذ	سم	35.00	5.01	33.50	0.90
الجملة الحركية على جهاز العقلة:					
طلوع الكب بالمرجحة	درجة	1.40	1.22	1.00	0.98
دورة الحوض الأمامية الصغرى	درجة	1.60	1.31	1.25	0.80
الهبوط بالمرجحة	درجة	1.50	1.27	1.25	0.59
المجموع الكلى للجملة الحركية	درجة	4.50	3.80	3.50	0.79

يتضح من الجدول رقم (2) أن قيم معاملات الإلتواء لأفراد عينة البحث فى القدرات البدنية، ومستوى أداء بعض المهارات على جهاز العقلة قيد البحث تتحصر ما بين $(3 \pm)$ مما يشير إلى إعتدالية توزيع أفراد عينة البحث فى هذه المتغيرات.

أدوات جمع البيانات:

أولاً: الاختبارات البدنية قيد البحث: ملحق (2)

يشير الباحث أنه تم تحديد القدرات البدنية المرتبطة بمستوى الأداء الفنى لمهارات الجملة على جهاز العقلة، والاختبارات البدنية قيد البحث من خلال إستطلاع رأى بعض أساتذة تدريب الجمباز بكليات التربية الرياضية ملحق (1) فكانت النتيجة كما يلى:

1- إختبار الدفع على المتوازيين.

2- إختبار الشد على العقلة.

3- إختبار الجلوس من الرقود والركبتين منتنيتين.

4- إختبار ثنى الجذع خلفاً من الوقوف.

ثانياً: تقييم مستوى أداء مهارات الجملة على جهاز العقلة:

تم تقييم مستوى أداء مهارات الجملة على جهاز العقلة (مهارة طلوع الكب بالمرجحة - مهارة دورة الحوض الأمامية الصغرى - مهارة الهبوط بالمرجحة) لدى أفراد عينة البحث



الأساسية، بإستخدام طريقة المحلفين بواسطة (4) محكمين ورئيس (ملحق 3) ممن لهم خبرة فى تحكيم الجمناز لا يقل عن (15) سنة وفقاً لإستمارة التقييم الموضوعية (ملحق 3) ، وكل واحد منهم يعطى درجة للطالب ثم يقوم الرئيس بحذف الدرجتين العليا والسفلى، وتحسب الدرجة من متوسط الدرجتين المتوسطتين ، وقد تم تقييم مهارات الجملة على جهاز العقلة من (30) درجة على النحو التالى:

- مهارة طلوع الكب بالمرجحة. (10) درجات
- مهارة دورة الحوض الأمامية الصغرى. (10) درجات
- مهارة الهبوط بالمرجحة. (10) درجات

ثالثاً: مقياس توجه الهدف فى الرياضة: ملحق (4)

قام بتصميمه كل من: دودا (1989) Doda ونيكولز (1992) Nikols وذلك بهدف تقدير درجة ميل الأفراد للأنغماس فى المهمة والأنا فى أجواء الرياضة ، وقد قام حسن حسن عبده (2002) (10) بتعريب المقياس وتقنيته فى البيئة المصرية، ويشتمل المقياس على عدد (13) عبارة إيجابية، أمام كل عبارة ميزان تقدير، صمم بطريقة " ليكرت " يحتوى على خمس بدائل لكى يختار المفحوص إحدهما (غير موافق بشدة (1) درجة واحدة - غير موافق (2) درجتان - محايد (3) درجات - موافق (4) درجات - موافق بشدة (5) درجات)، وتتراوح درجات المقياس ما بين 13 - 65 درجة ، كما يشتمل المقياس على بعدين رئيسيين هما:

1 - توجه المهمة:

ويعكس درجة هذا البعد التأكيد على عملية تعلم النشاط من خلال بذل الجهد والاستمتاع بالممارسة والمحاولة الجادة، واعتماد النجاح على التحسن الراجع إلى الذات، ويتضمن هذا البعد 7 عبارات أرقام (2 - 5 - 7 - 8 - 10 - 12 - 13).

2 - توجه الأنا:

وهو على العكس من توجه المهمة، فإن توجه الأنا يتضمن أن ادراكات القدرة لدى الفرد تميل إلى أن تكون معتمدة على أساس معيارى أو المقارنة بالآخرين، واهتمام أكبر بالنتائج وفى هذه الحالة يتم الحكم على النجاح من خلال التفوق على أو هزيمة الآخرين، ويتضمن هذا البعد 6 عبارات أرقام (1 - 3 - 4 - 6 - 9 - 11).



رابعاً: إختبار الذكاء العالى إعداد / السيد محمد خيرى (2005) (4): ملحق (5)

يهدف هذا الإختبار إلى قياس الذكاء العالى فهو يقيس القدرة على الحكم والإستنتاج خلال ثلاث أنواع من المواقف: مواقف لفظية، مواقف عددية، مواقف تتناول الأشكال المرسومة، ويصلح هذا الإختبار لقياس الذكاء للمستويات التعليمية الجامعية.

خامساً: الأجهزة والأدوات المستخدمة في البحث:

- جهاز الرستامير لقياس الطول الكلى للجسم.
- ميزان طبي معايير لقياس الوزن.
- أجهزة حاسب آلى محمول.
- أسطوانات مدمجة (CD).
- صالة جمباز بأدواتها.

المعاملات العلمية (الصدق - الثبات) للإختبارات قيد البحث:

أولاً: معامل الصدق:

أستخدم الباحث صدق التمايز، وذلك لإيجاد معامل صدق الإختبارات البدنية والنفسية قيد البحث، وذلك بمقارنة نتائج قياسات المجموعتين إحداهما طلاب بالفرقة الثانية بالكلية (مجموعة غير مميزة) وقوامها (20) طالبا من مجتمع البحث وخارج العينة الأساسية، والأخرى قوامها (20) طالباً بالفرقة الرابعة (تخصص رياضات القسم "جمباز") بالكلية (مجموعة مميزة)، ثم تم إيجاد دلالة الفروق بين هذه القياسات، والجدول رقم (3) يوضح ذلك.

جدول (3)

دلالة الفروق متوسطات قياسات المجموعتين المميزة والغير مميزة
فى توجه الهدف والذكاء والإختبارات البدنية قيد البحث

الإختبارات	وحدة القياس	المجموعة المميزة ن = 20		المجموعة غير المميزة ن = 20	
		ع	م	ع	م
توجه الهدف:	الدرجة	2.51	26.00	2.96	21.80
توجه المهمة	الدرجة	2.17	20.00	2.35	16.90
توجه الأنا	درجة	2.49	34.00	3.12	31.00
الذكاء العالى	عدد	2.15	11.00	2.29	7.50
القدرة العضلية للذراعين	عدد	2.11	9.60	2.03	5.20
التحمل العضلي للذراعين	عدد	2.73	26.20	3.16	20.00
قوة عضلات البطن	سم	3.01	39.50	2.88	34.00
مرونة الجذع والفخذ					

* دال عند مستوى 0.05

قيمة " ت " الجدولية عند مستوى 0.05 = 2.042



يتضح من الجدول رقم (3) وجود فروق دالة إحصائياً بين المجموعتين المميزة والغير مميزة في الاختبارات قيد البحث لصالح المجموعة المميزة، حيث أن جميع قيم (ت) المحسوبة أكبر من قيمتها الجدولية عند مستوى دلالة 0.05 مما يشير إلى صدق هذه الاختبارات في قياس ما وضعت من أجله.

ثانياً: معامل الثبات:

تم حساب معامل الثبات باستخدام تطبيق الإختبارات قيد البحث على أفراد العينة الإستطلاعية ثم إعادة التطبيق على نفس العينة، وبفاصل زمني قدره (5) أيام من التطبيق الأول بالنسبة للإختبارات البدنية، أما مقياس توجه الهدف، وإختبار الذكاء العالى كان الفاصل (10) أيام، وتم حساب معامل الإرتباط البسيط بين نتائج التطبيق الأول والثاني، والجدول رقم (4) يوضح ذلك.

جدول (4)
معامل الثبات للإختبارات قيد البحث
ن=20

معامل الثبات	التطبيق الثاني		التطبيق الأول		وحدة القياس	المتغيرات
	ع	م	ع	م		
*0.714	3.11	22.50	2.96	21.80	الدرجة	توجه الهدف: توجه المهمة
*0.752	2.64	17.20	2.35	16.90	الدرجة	توجه الأنا
*0.720	3.25	31.70	3.12	31.00	درجة	الذكاء العالى
*0.746	2.38	8.00	2.29	7.50	عدد	القدرة العضلية للذراعين
*0.707	2.14	6.00	2.03	5.20	عدد	التحمل العضلي للذراعين
*0.695	3.37	21.00	3.16	20.00	عدد	قوة عضلات البطن
*0.683	3.12	35.20	2.88	34.00	سم	مرونة الجذع والفخذ

* دال عند مستوى 0.05

قيمة "ر" الجدولية عند مستوى 0.05 = 0.444

يتضح من الجدول رقم (4) وجود إرتباط دال إحصائياً عند مستوى 0.05 بين التطبيقين الأول والثاني للاختبارات قيد البحث مما يشير إلى ثبات الاختبارات قيد البحث.

البرنامج التعليمى بإستخدام المحطات التعليمية:

أولاً: الهدف العام للبرنامج التعليمى:

1- تعلم وإتقان مهارات جهاز العقلة فى الجمباز لطلاب الفرقة الثانية بالكلية.

2- تحسين درجة توجه الهدف لطلاب الفرقة الثانية بالكلية.



ثانياً: أسس بناء البرنامج التعليمى:

- 1- مراعاة التدرج بمحتوى البرنامج من السهل إلى الصعب بما يناسب مستوى المتعلمين.
- 2- مراعاة أن يتم عرض جميع الرسوم والصور ومقاطع الفيديو بواسطة الحاسب الآلى بجانب النص المعرفى.
- 3- أن يتم تقديم المعلومات التى يتضمنها البرنامج التعليمى فى إطار متكامل ومترابط وفعال يستخدم جميع حواس المتعلم.
- 4- أن يقوم المتعلم بالعمل على الحاسب الآلى والاختيار من قائمة المحتويات والتفرع داخل البرنامج بنفسه بما يتناسب مع مستوى التعلم المطلوب تحقيقه.

ثالثاً: محتوى البرنامج التعليمى:

تم استخدام نموذج التصميم التعليمى ADDIE عند وضع محتوى البرنامج التعليمى باستخدام المحطات التعليمية وفقاً للمراحل التالية:

المرحلة الأولى: التحليل :

تضمنت هذه المرحلة الخطوات الآتية:

- 1- تحليل خصائص المتعلمين: تم تحليل خصائص طلاب الفرقة الثانية بالكلية حيث تراوح أعمارهم ما بين (19.60 - 20.20) سنة، وتم التأكد من تجانس أفراد عينة البحث الأساسية.
- 2- تحديد الهدف العام: تم تحديد الهدف العام من استخدام إستراتيجية المحطات التعليمية، وهو تعلم وإتقان مهارات جهاز العقلة فى الجمباز وتحسين درجة توجه الهدف.
- 3- تحليل متطلبات بيئة التدريس: تم فى هذه الخطوة تحديد متطلبات بيئة التدريس توفير مجموعة من أجهزة الحاسب الآلى وشاشة عرض، ومجموعة من الصور التوضيحية لمراحل الأداء الفنى لمهارات جهاز العقلة.
- 4- تحليل المحتوى التعليمى: تم فى هذه الخطوة مسح مرجعى للخطوات التعليمية ومراحل الأداء الفنى لمهارات جهاز العقلة، وذلك من المراجع العلمية المتخصصة فى الجمباز (1)(2)(7)(13)(14) وقد أسفر ذلك على التعرف على الخطوات التعليمية، ومراحل الأداء الفنى لمهارات جهاز العقلة فى الجمباز، وتم ترتيبها من البسيط إلى المركب.



المرحلة الثانية التصميم:

- تحديد أهداف الموضوع المراد بناء المحطات التعليمية فيه.
- إعداد الأدوات والإمكانات اللازمة لتنفيذ البرنامج التعليمي، مثل الصور التوضيحية ولقطات الفيديو، والعروض التقديمية، والأجهزة، وغيرها من الوسائل، والتأكد من صلاحيتها للإستخدام لضمان الاستفادة منها بشكل تام فى المحطات التعليمية.
- تم اختيار ثلاث محطات تعليمية (محطة الصور التوضيحية - محطة لقطات الفيديو التعليمية - المحطة الإلكترونية) فى تعلم مهارات جهاز العقل.
- تم تقسيم طلاب المجموعة التجريبية عشوائياً إلى (4) مجموعات بالاعتماد على نتائج الاختبار القبلي بحيث تضم كل مجموعة عدد (5) طلاب.

المرحلة الثالثة: التطوير:

تم تصميم المحطات الثلاثة وتجهيزها حيث تم وضع محتوى الوحدات التعليمية لمهارات جهاز العقل، وتقسيمها إلى عدد (12) وحدة، بواقع وحدتين تعليميتين فى الأسبوع الواحد، وقد تم إستخدام البرنامج التعليمي المقترح مع المجموعة التجريبية، كما تم إستخدام أسلوب التعلم بالأمر مع المجموعة الضابطة.

المرحلة الرابعة : التطبيق:

قبل تطبيق محتوى البرنامج التعليمي المقترح تم عرضه على عدد (7) أساتذة طرق التدريس وجمباز بكليات التربية الرياضية ملحق (6) حيث اتفقوا على محتوى البرنامج التعليمي، ومناسبته للعينة وجاءت موافقتهم بنسبة مئوية قدرها (100%).

المرحلة الخامسة التقويم:

وفى هذه المرحلة تم تقويم أداء طلاب المجموعة التجريبية فى مستوى أداء مهارات جهاز العقل فى الجمباز للتأكد من أن العمل داخل المحطات يؤدي بصورة جيدة، والتزام كل طالب بدوره داخل المحطات التعليمية.

رابعاً: التوزيع الزمنى لمحتوى البرنامج التعليمي:

تم تحديد المدة الزمنية للبرنامج بـ (8) أسابيع، ويتضمن كل أسبوع درسين والمدة الزمنية للدرس (90) دقيقة مقسمة على النحو التالى:

- الإحماء والإعداد البدني (20) دقيقة
- الجزء التعليمي التطبيقي (65) دقيقة
- الختام (5) دقائق



القياسات القبلية:

تم إجراء القياسات القبلية لأفراد المجموعتين التجريبية والضابطة في توجه الهدف ومستوى أداء بعض مهارات جهاز العقلة في الجباز في الفترة من 2023/10/11 وحتى 2023/10/14، ويعتبر هذا الإجراء العلمي بمثابة تحقيق التكافؤ بين مجموعتي البحث (التجريبية - الضابطة) في المتغيرات قيد البحث، والجدولين رقمي (5)، (6) يوضحان ذلك.

جدول (5)

دلالة الفروق بين المجموعتين التجريبية والضابطة

في معدلات النمو وتوجه الهدف قيد البحث

قيمة "ت"	المجموعة الضابطة ن = 20		المجموعة التجريبية ن = 20		وحدة القياس	المتغيرات
	ع	م	ع	م		
0.66	0.68	19.55	0.71	19.70	السنة	السن
0.79	6.25	172.30	6.49	173.50	سم	الطول
0.65	4.61	75.00	4.82	76.00	كجم	الوزن
0.41	4.53	30.60	4.66	31.20	درجة	الذكاء
0.45	3.39	21.50	3.41	22.00	الدرجة	توجه الهدف: توجه المهمة
0.32	2.75	16.30	2.98	16.60	الدرجة	توجه الأنا

قيمة "ت" الجدولية عند مستوى 0.05 = 2.042

يتضح من الجدول رقم (5) وجود فروق غير دالة إحصائياً عند مستوى 0.05 بين المجموعتين التجريبية والضابطة في معدلات النمو (السن - الطول - الوزن - الذكاء) وتوجه الهدف مما يشير إلى تكافؤ مجموعتي البحث في هذه المتغيرات.

جدول (6)

دلالة الفروق بين المجموعتين التجريبية والضابطة في القدرات البدنية

الخاصة ومستوى أداء مهارات جهاز العقلة قيد البحث

قيمة "ت"	المجموعة الضابطة ن = 20		المجموعة التجريبية ن = 20		وحدة القياس	المتغيرات
	ع	م	ع	م		
0.48	3.29	7.30	3.12	7.80	عدد	القدرة العضلية للذراعين
0.39	2.45	5.20	2.24	5.50	عدد	التحمل العضلي للذراعين
0.36	4.33	20.40	4.27	20.90	عدد	قوة عضلات البطن
0.21	4.75	34.00	4.55	34.30	سم	مرونة الجذع والفخذ
0.14	1.11	1.30	1.03	1.35	درجة	الجملة الحركية على جهاز العقلة: طلوع الكب بالمرجحة
0.26	1.15	1.40	1.21	1.50	درجة	دورة الحوض الأمامية الصغرى
0.36	1.10	1.30	1.14	1.40	درجة	الهبوط بالمرجحة
0.25	3.36	4.00	3.38	4.25	درجة	المجموع الكلي للجملة الحركية

قيمة "ت" الجدولية عند مستوى 0.05 = 2.042



يتضح من الجدول رقم (6) وجود فروق غير دالة إحصائياً عند مستوى 0.05 بين المجموعتين التجريبية والضابطة فى القدرات البدنية الخاصة ومستوى الأداء الفنى لبعض مهارات جهاز العقلة قيد البحث مما يشير إلى تكافؤ مجموعتى البحث فى هذه المتغيرات.

تطبيق البرنامج التعليمي المقترح:

قام الباحث بتطبيق محتوى إستراتيجية المحطات التعليمية على أفراد المجموعة التجريبية ملحق (7) خلال الفترة الزمنية من 2023/10/16 وحتى 2023/12/10, لمدة (8) أسابيع أشتملت على (16) وحدة تعليمية بواقع وحدتين فى الأسبوع الواحد بينما تم التدريس للمجموعة الضابطة بأسلوب التعلم بالأمر ملحق (8).

القياسات البعدية:

تم إجراء القياسات البعدية لأفراد المجموعتين التجريبية والضابطة فى توجه الهدف ومستوى أداء بعض مهارات جهاز العقلة فى الجماز فى الفترة من 2023/12/11 إلى 2023/12/14 بنفس ترتيب وشروط القياسات القبليّة.

الأساليب الإحصائية قيد البحث:

أستخدم الباحث الأساليب الإحصائية التالية:

- المتوسط الحسابي.
- الإنحراف المعياري.
- الوسيط.
- معامل الالتواء.
- معامل الارتباط البسيط.
- إختبار "ت".
- نسب التحسن %.

عرض ومناقشة النتائج:

أولاً: عرض ومناقشة نتائج الفرض الأول والذي ينص على: "توجد فروق دالة إحصائياً بين متوسطات القياسات القبليّة والبعدية للمجموعة التجريبية فى توجه الهدف ومستوى أداء بعض مهارات جهاز العقلة لصالح القياس البعدى".

جدول (7)
 دلالة الفروق بين القياسين القبلى والبعدى للمجموعة التجريبية
 فى توجه الهدف ومستوى أداء مهارات جهاز العقلة

ن = 20

قيمة "ت"	القياس البعدي		القياس القبلي		وحدة القياس	المتغيرات
	ع	م	ع	م		
*3.48	3.79	26.30	3.41	22.00	الدرجة	توجه الهدف: توجه المهمة

تابع جدول (7)

قيمة "ت"	القياس البعدي		القياس القبلي		وحدة القياس	المتغيرات
	ع	م	ع	م		
*3.25	3.11	20.00	2.98	16.60	الدرجة	توجه الأنا
*17.92	1.10	8.30	1.03	1.35	درجة	الجملة الحركية على جهاز العقلة: طلوع الكب بالمرجحة
*18.16	0.98	8.70	1.21	1.50	درجة	دورة الحوض الأمامية الصغرى
*17.53	1.00	8.40	1.14	1.40	درجة	الهبوط بالمرجحة
*17.87	3.08	25.40	3.38	4.25	درجة	المجموع الكلى للجملة الحركية

دال عند مستوى 0.05

قيمة "ت" الجدولية عند مستوى 0.05 = 2.093

يتضح من الجدول رقم (7) وجود فروق دالة إحصائياً عند مستوى 0.05 بين القياسين القبلى والبعدى للمجموعة التجريبية فى توجه الهدف (توجه المهمة - توجه الأنا) وتعلم بعض مهارات جهاز العقلة (طلوع الكب بالمرجحة Upstart - دورة الحوض الأمامية الصغرى Front hip Circle - الهبوط بالمرجحة Underswing) فى الجباز لصالح القياس البعدي.

ويرجع الباحث التحسن فى توجه الهدف ومستوى أداء مهارات جهاز العقلة لأفراد المجموعة التجريبية إلى التأثير الإيجابى الفعال لمحتوى البرنامج التعليمى بإستخدام إستراتيجية المحطات التعليمية، والتي أتاحت للطلاب فرصة للتنقل، والتفاعل مع محتوى المحطات التعليمية الأربعة كإستراتيجية تدريسية شاملة خلقت نوع من الإهتمام، والتشويق لدى المتعلمين لتعلم المهارات قيد البحث، وتراعى الفروق الفردية، وهو ما يفنقه كثير من الأساليب التدريسية الأخرى، كما أن هذه الإستراتيجية تهدف إلى جعل الطالب يتعلم من خلال الإعتماد على نفسه، وكذلك جهده الذاتى بالإضافة إلى تنمية القدرة على النقد والتحليل والمقارنة لدى الطالب من خلال المحطات التعليمية المتنوعة، والمتعددة التي تتضمنها إستراتيجية المحطات التعليمية مما أثار إيجابياً على توجه الهدف، وأتاحت الفرصة للطلاب بالمشاركة الإيجابية الفعالة فى الوحدات



التعليمية بالبرنامج التعليمى المقترح، وتتفق هذه النتيجة مع ما أشار إليه كل من: فوزى الشربيني وعفت الطناوى (2011) (15)، نادية العفون (2018) (25) أن عرض المهارات الحركية في صورة محطات تعليمية متباينة من خلال تنوع العرض تمكن المتعلم من تحسين توجه الهدف ودافعية التعلم ، وبالتالي تطوير الأداء الفردي والاستجابة للأداء، والتحكم في كل جزء من أجزاء المهارات الأدائية.

كما تتفق هذه النتيجة مع نتائج دراسة كل من: ايدوجومز وسنتروك & Aydogums Senturk (2019) (29)، بهاء سيد محمود وآخرون (2020) (6)، محمد جمعة محمد (2020) (18)، محمد رمضان النجار (2021) (21)، فيان عبدالكريم سعيد وآلان خورشيد رفيق (2023) (16)، نها السيد درويش (2023) (26) على أهمية استخدام إستراتيجية المحطات التعليمية فى تحسين الجوانب النفسية والأدائية للمتعلمين.

وهنا يتفق كل من: أمين الخولي وضياء الدين محمد (2009) (5)، أسامة السيد وعباس الجمل (2020) (3)، أوكاك Ocak (2020) (37) على أن إستراتيجية المحطات التعليمية تحتوى على عدة دعائم تعليمية ما بين صورة توضيحية، ولقطات فيديو تعليمية وبرمجيات تعليمية تجعل التعليم ممتعاً بالإضافة إلى أساليب تقويم مرحلية، ونهائية مما يجعل استخدام هذا النظام له قبولاً لدى العديد من الهيئات التربوية، والمؤسسات التعليمية لأنه يحقق مستوى يفوق الأنظمة التقليدية الأخرى، كما تتميز إستراتيجية المحطات التعليمية بالمرونة لكل من المعلم والمتعلم فيمكن تنظيم موضوعاً واحداً بأكثر من شكل أو تصميم كما يمكن تغيير دور المعلم من موجه ومرشد إلى قائد للعملية التعليمية طبقاً للمهام التعليمية بما يسمح من مراعاة الفروق الفردية بين المتعلمين.

وبذلك يتحقق صحة فرض البحث الأول

ثانياً: عرض ومناقشة نتائج الفرض الثانى والذي ينص على: "توجد فروق دالة إحصائياً بين متوسطات القياسات القبليّة والبعديّة للمجموعة الضابطة فى توجه الهدف ومستوى أداء بعض مهارات جهاز العقلة لصالح القياس البعدي".



جدول (8)

دلالة الفروق بين القياسين القبلى والبعدى للمجموعة الضابطة
فى توجه الهدف ومستوى أداء مهارات جهاز العقلة

ن = 20

قيمة "ت"	القياس البعدى		القياس القبلى		وحدة القياس	المتغيرات
	ع	م	ع	م		
0.72	3.48	22.40	3.39	21.50	الدرجة	توجه الهدف:
0.91	2.63	17.20	2.75	16.30	الدرجة	توجه المهمة توجه الأنا
*15.83	1.19	7.25	1.11	1.30	درجة	الجملة الحركية على جهاز العقلة: طلوع الكب بالمرجحة
*16.91	1.21	7.80	1.15	1.40	درجة	دورة الحوض الأمامية الصغرى
*16.68	1.04	7.35	1.10	1.30	درجة	الهبوط بالمرجحة
*16.47	3.44	22.40	3.36	4.00	درجة	المجموع الكلى للجملة الحركية

* دال عند مستوى 0.05

قيمة "ت" الجدولية عند مستوى 0.05 = 2.093

يتضح من الجدول رقم (8) وجود فروق دالة إحصائياً عند مستوى 0.05 بين القياسين القبلى والبعدى للمجموعة الضابطة فى مستوى أداء مهارات جهاز العقلة لصالح القياس البعدى فى حين لا توجد فروق دالة إحصائياً فى توجه الهدف.

ويرجع الباحث التحسن فى مستوى أداء مهارات جهاز العقلة قيد البحث لدى أفراد المجموعة الضابطة إلى أهمية استخدام أسلوب التعلم بالأمر حيث وجود المعلم أثناء تنفيذ الوحدات التعليمية، وقدرته على أداء النموذج العملى والشرح اللفظى للمهارات قيد البحث، بالإضافة إلى قدرته على تصحيح الأخطاء الفنية فور ظهورها، الأمر الذى أدى إلى إتقان أداء مهارات جهاز العقلة.

وتتفق هذه النتيجة مع ما أشار إليه كل من: **وفيقه مصطفى (2007) (27)**، **مهدى محمود (2015) (24)** أن الطريقة التقليدية فى التعليم تعود عليها الطلبة خلال مراحل التعليم المختلفة، ومن خلالها يسهل عليهم تحصيل بعض المقررات النظرية والتطبيقية لقيام المعلم بهذه المهمة، وفيها يتم تعديل سلوك المتعلم بالممارسة، والتمرين حتى يحدث التكيف فى المواقف التعليمية الجديدة.

كما يرجع الباحث عدم حدوث تحسن دال إحصائياً فى توجه الهدف لدى أفراد المجموعة الضابطة إلى استخدام الطريقة المعتادة فى التدريس، والقائمة على قيام الطالب بأداء ما يشاهده، ويسمعه من المعلم، وعدم تنوع أساليب التدريس وطرق عرض المهارات قيد البحث، الأمر الذى



أثر بالسلب على مستوى توجه الهدف لدى طلاب المجموعة الضابطة نتيجة الملل والفتور خلال تنفيذ الدرس.

وبذلك يتحقق صحة فرض البحث الثانى جزئياً

ثالثاً: عرض ومناقشة نتائج الفرض الثالث والذي ينص على: "توجد فروق دالة إحصائياً بين متوسطات القياسات البعدية للمجموعتين التجريبية والضابطة فى توجه الهدف ومستوى أداء بعض مهارات جهاز العقلة لصالح المجموعة التجريبية".

جدول (9)

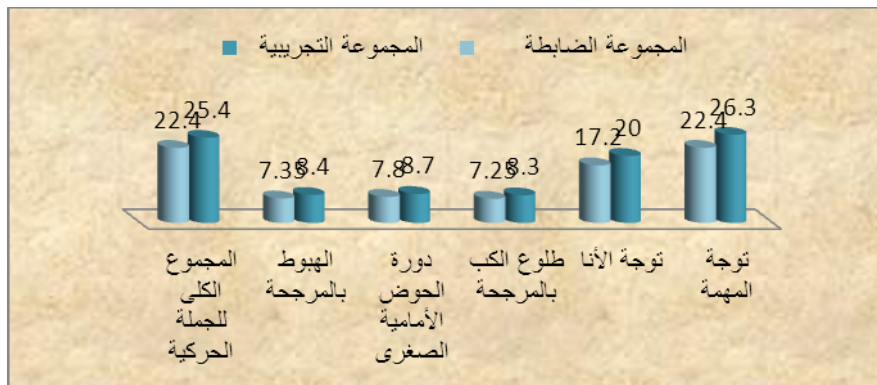
دلالة الفروق بين القياسين البعديين للمجموعتين التجريبية والضابطة
فى توجه الهدف ومستوى أداء مهارات جهاز العقلة

قيمة "ت"	المجموعة الضابطة ن=20		المجموعة التجريبية ن=20		وحدة القياس	المتغيرات
	ع	م	ع	م		
*3.31	3.48	22.40	3.79	26.30	الدرجة	توجه الهدف: توجه المهمة
*3.01	2.63	17.20	3.11	20.00	الدرجة	توجه الأنا
*2.91	1.19	7.25	1.10	8.30	درجة	الجملة الحركية على جهاز العقلة: طلوع الكب بالمرجحة
*2.52	1.21	7.80	0.98	8.70	درجة	دورة الحوض الأمامية الصغرى
*3.17	1.04	7.35	1.00	8.40	درجة	الهبوط بالمرجحة
*2.87	3.44	22.40	3.08	25.40	درجة	المجموع الكلى للجملة الحركية

* دال عند مستوى 0.05

قيمة "ت" الجدولية مستوى 0.05 = 2.042

يتضح من الجدول رقم (9) وجود فروق دالة إحصائياً عند مستوى 0.05 بين القياسين البعديين للمجموعتين التجريبية والضابطة فى توجه الهدف ومستوى أداء مهارات جهاز العقلة لصالح المجموعة التجريبية.



الشكل رقم (1)

دلالة الفروق بين القياسين البعديين للمجموعتين التجريبية والضابطة
فى توجه الهدف ومستوى أداء مهارات جهاز العقلة



ويعزى الباحث هذه النتيجة إلى فاعلية البرنامج التعليمى باستخدام إستراتيجية المحطات التعليمية، والذي يتصف بتعدد وبتنوع التدريس من خلال المحطات المتنوعة، والتي أشتملت على عرض مهارات جهاز العقل باستخدام الصور التوضيحية، ولقطات الفيديو التعليمية، والعروض التقديمية لتوضيح مراحل الأداء الفنى، وتقسيم المهارات إلى مراحل فنية سهلة التعلم مما ساعدت الطلاب على تعلم وإتقان المهارات قيد البحث مما كان له الأثر الفعال فى تحسين توجه الهدف من خلال المشاركة الإيجابية للطلاب، بينما أكتفت المجموعة الضابطة بتعلم المهارات من خلال الشرح اللفظى، ومشاهدة النموذج العملى للمهارات قيد البحث الأمر الذى أسهم فى تفوق أفراد المجموعة التجريبية على أفراد المجموعة الضابطة فى توجه الهدف ومستوى أداء مهارات جهاز العقل، وتتفق هذه النتيجة مع ما أشار إليه كل من: ويستبروك (Westbrook) (2011) (40)، حسن شحاتة (2012) (12)، حسن حسين زيتون (2013) (11) أن تنوع التدريس خلال استخدام إستراتيجية المحطات التعليمية يعد من الشواهد التربوية المفيدة لمواجهة التباين فى حاجات المتعلمين، ومواجهة الفروق الفردية بين المتعلمين، وهو مفيد لإتقان المهارات الأدائية، ومفيد كذلك لمراعاة حاجات المتعلمين الموهوبين، ويجنبنا الهدر فى مواهبهم، وذلك من خلال العمل بشكل مستقل وفقا لنفضيلاتهم، والعمل فى مجموعات تنافسية وتعاونية.

كما تتفق هذه النتيجة مع نتائج دراسة كل من: بهاء سيد محمود وآخرون (2020) (6)، محمد رمضان النجار (2021) (21)، نها السيد درويش (2023) (26) على فاعلية إستراتيجية المحطات التعليمية فى تحسين الجوانب النفسية والفنية للمتعلمين مقارنة بأسلوب التعلم بالأمر.

وهنا يؤكد ديبراج ودونلى (Debraj & Donnelly) (2018) (31) أن استخدام إستراتيجية المحطات التعليمية يؤدي إلى تنوع التدريس بما يراعى الفروق الفردية بين المتعلمين لمواجهة التباين فى حاجات المتعلمين، وهو مفيد لإتقان المهارات الأدائية، وزيادة دافعية التعلم والقدرة على التركيز لدى المتعلمين.

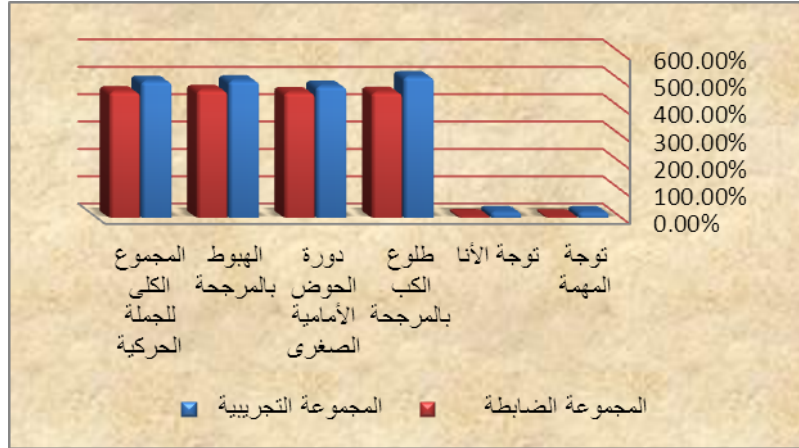
جدول (10)

نسب تحسن القياس البعدى عن القبلى للمجموعتين التجريبية والضابطة
فى توجه الهدف ومستوى أداء مهارات جهاز العقل

المتغيرات	المجموعة التجريبية ن=20		المجموعة الضابطة ن=20		نسب التحسن
	قبلي	بعدي	قبلي	بعدي	
توجه الهدف:	22.00	26.30	21.50	22.40	4.19%
توجه المهمة	16.60	20.00	16.30	17.20	5.52%
توجه الأنا	1.35	8.30	1.30	7.25	457.69%
الجملة الحركية على جهاز العقل:	1.50	8.70	1.40	7.80	457.14%
طلوع الكب بالمرجحة	1.40	8.40	1.30	7.35	465.38%
دورة الحوض الأمامية الصغرى	4.25	25.40	4.00	22.40	460.07%
الهبوط بالمرجحة					
المجموع الكلى للجملة الحركية					



يتضح من الجدول رقم (10) تفوق أفراد المجموعة التجريبية على أفراد المجموعة الضابطة فى نسب تحسن القياس البعدى عن القبلى فى توجه الهدف ومستوى أداء مهارات جهاز العقلة.



الشكل رقم (2)

نسب تحسن القياس البعدى عن القبلى للمجموعتين التجريبية والضابطة فى توجه الهدف ومستوى أداء مهارات جهاز العقلة

ويرجع الباحث هذا التفوق إلى فاعلية إستراتيجية المحطات التعليمية ، والتي وفرت للطلاب فرص للتنقل بين المحطات التعليمية المختلفة، حيث وفرت لهم فرص للنقاش، وتبادل الأفكار، ومشاهدة النماذج الجيدة من خلال المحطة السمعية البصرية، والمحطة الإلكترونية مما أدى إلى حماس كبير لدى الطلاب للدراسة بهذه الإستراتيجية، فزادت درجة توجه الهدف وتعلم وإتقان مهارات جهاز العقلة فى الجمباز قيد البحث، وتتفق هذه النتيجة مع ما أشار إليه كل من: محمد السيد علي (2016) (17)، جودسون Judson (2019) (36) أن التدريس للمقررات التطبيقية والمهارات الأدائية باستخدام البرمجيات التعليمية ووسائل تكنولوجيا التعليم خاصة الحاسب الآلى له فاعلية كبيرة مقارنة بأسلوب التعلم بالأمر فى كل المهام النظرية والتطبيقية.

وبذلك يتحقق صحة فرض البحث الثالث

الإستخلاصات:

فى ضوء نتائج البحث وأهدافه وفروضه، وفى حدود عينة البحث، تمكن الباحث من التوصل إلى الإستخلاصات التالية:

1- يؤثر إستخدام إستراتيجية المحطات التعليمية تأثيراً إيجابياً دال إحصائياً عند مستوى (0.05) على توجه الهدف (توجه المهمة - توجه الأنا) ومستوى أداء مهارات جهاز العقلة



(طلوع الكب بالمرجحة Upstart - دورة الحوض الأمامية الصغرى Front hip Circle - الهبوط بالمرجحة Underswing) فى الجماز لطلاب الفرقة الثانية بكلية التربية الرياضية بنين - جامعة الزقازيق.

2- يؤثر أسلوب التعلم بالأمر تأثيراً إيجابياً دال إحصائياً عند مستوى (0.05) على مستوى أداء مهارات جهاز العقلة (طلوع الكب بالمرجحة Upstart - دورة الحوض الأمامية الصغرى Front hip Circle - الهبوط بالمرجحة Underswing) فى الجماز لطلاب الفرقة الثانية بالكلية.

3- أسلوب التعلم بالأمر ليس له تأثيراً إيجابياً دال إحصائياً على توجه الهدف (توجه المهمة - توجه الأنا) لطلاب الفرقة الثانية بالكلية.

4- زيادة فاعلية إستراتيجية المحطات التعليمية فى التدريس عن أسلوب التعلم بالأمر فى التأثير إيجابياً على توجه الهدف ومستوى أداء مهارات جهاز العقلة فى الجماز لطلاب الفرقة الثانية بكلية.

5- تفوق أفراد المجموعة التجريبية على أفراد المجموعة الضابطة فى نسب تحسن القياس البعدى عن القبلى فى توجه الهدف ومستوى أداء مهارات جهاز العقلة فى الجماز.

التوصيات:

بناءً على ما جاء بالإستخلاصات وفى حدود عينة البحث يوصى الباحث بما يلي:

1- إستخدام إستراتيجية المحطات التعليمية لتعلم وإتقان مهارات جهاز العقلة فى الجماز وتحسين درجة توجه الهدف لطلاب الفرقة الثانية بكلية التربية الرياضية بنين - جامعة الزقازيق.

2- عقد دورات تدريبية لأعضاء هيئة التدريس ومعاونيهم بقسم نظريات وتطبيقات الجماز والتمرينات والعروض الرياضية بالكلية على تصميم وتنفيذ إستراتيجية المحطات التعليمية.

3- العمل على إستخدام الأساليب التدريسية التى تعطى دوراً فعالاً للطالب خلال العملية التعليمية تمشياً مع التحديث والتطوير التربوى ومنها إستراتيجية المحطات التعليمية.



4- تشجيع أعضاء هيئة التدريس بقسم نظريات وتطبيقات الجمباز والتمرينات والعروض الرياضية بالكلية على استخدام أساليب التدريس الحديثة فى تعليم مهارات جهاز العقلة، وذلك لتفادى جمود الطريقة التقليدية فى التدريس.

5- إجراء دراسات مشابهة بإستخدام إستراتيجية المحطات التعليمية ومعرفة تأثيرها على تعلم مهارات أجهزة الجمباز الفنى الأخرى لطلاب كليات التربية الرياضية.

المراجع

أولاً : المراجع العربية:

- 1- أديل سعد شنودة، صباح السيد فاروز، سامية فرغلي منصور (2018): الجمباز الفنى مفاهيم وتطبيقات، ملتي الفكر العربي للنشر والتوزيع، "الجزء الأول"، الإسكندرية.
- 2- أديل سعد شنودة، صباح السيد فاروز، سامية فرغلي منصور (2018): الجمباز الفنى، دار الميار للنشر، "الجزء الثاني"، الإسكندرية.
- 3- أسامة السيد، عباس الجمل (2020): أساليب التعلم والتعلم النشط، ط2، دار العلم والإيمان للنشر والتوزيع، القاهرة.
- 4- السيد محمد خيرى (2005): إختبار الذكاء العالى (تعليمات وتطبيقات)، دار النهضة العربية، القاهرة.
- 5- أمين أنور الخولى، ضياء الدين محمد العزب (2009): تكنولوجيا التعليم والتدريب الرياضى "الوسائل والمواد التعليمية - الأجهزة ومساعدات التدريب، دار الفكر العربى، القاهرة.
- 6- بهاء سيد محمود ومحمد رمضان سنوسى وأحمد إسماعيل أحمد ومحمد عبدالجابر محمد (2020): "تأثير برنامج تعليمى بإستخدام المحطات التعليمية على مستوى الأداء المهارى لدفع الجلة لتلاميذ الصف الثالث الإعدادي بالوادي الجديد"، مجلة الوادي الجديد لعلوم الرياضة، العدد (3)، كلية التربية الرياضية بقنا، جامعه الوادي الجديد.



- 7- **تيسير عبد السلام الدرملی (2015):** المهارات الفنية للجمباز، دار الوفاء للطباعة والنشر، الإسكندرية.
- 8- **حسن الخليفة، ضياء مطاوع (2015):** إستراتيجيات التدريس الفعال، مكتبة المتنبى، عمان، الأردن.
- 9- **حسن حسن عبده (2000):** توجه المهمة والأنا وعلاقتها بالمعتقدات الخاصة بأسباب النجاح فى كرة القدم، مجلة علوم الرياضة، المجلد (2)، كلية التربية الرياضية، جامعة المنيا.
- 10- **حسن حسن عبده (2002):** مقياس توجه الهدف في الرياضة، دار حراء، المنيا.
- 11- **حسن حسين زيتون (2013):** تعليم التفكير رؤية تطبيقية فى العقول المفكرة، عالم الكتب، القاهرة.
- 12- **حسن شحاتة (2012):** المرجع فى التدريس والتقويم تحديات عصرية ورؤى إبداعية، دار الفكر العربي، القاهرة.
- 13- **عائشة عبدالمولى السيد، ايمان سليمان ابوالدهب (2013):** أسس تدريب الجمباز الفني للأنسات، منشأة المعارف للطباعة والنشر، الإسكندرية.
- 14- **عزيزة محمود سالم (2006):** رياضة الجمباز بين النظرية والتطبيق، المؤسسة الفنية للطباعة والنشر، القاهرة.
- 15- **فوزي الشربيني، عفت الطناوى (2011):** مداخل عالمية فى تطوير المناهج التعليمية على ضوء تحديات القرن الحادى والعشرين، ط2، مكتبة الأنجلو المصرية، القاهرة.
- 16- **فيان عبد الكريم سعيد وآلان خورشيد رفيق (2023):** "أثر المحطات التعليمية وفق تمارين مهارية في اكتساب الأداء المهارى للسباحة الحرة للطلاب"، مجلة علوم التربية الرياضية، المجلد (16)، العدد (5)، كلية التربية الرياضية، جامعه بابل، العراق.
- 17- **محمد السيد علي (2016):** اتجاهات وتطبيقات حديثة في المناهج وطرق التدريس، دار المسيرة، عمان، الأردن.



- 18- **محمد جمعة محمد (2020):** "أثر استراتيجية المحطات التعليمية على بعض نواتج التعلم لمقرر المناهج لطلاب الفرقة الأولى بكلية التربية الرياضية"، رسالة دكتوراه، كلية التربية الرياضية بنين، جامعه الإسكندرية.
- 19- **محمد حسن علاوى (2008):** مدخل فى علم النفس الرياضي، مركز الكتاب للنشر، القاهرة.
- 20- **محمد حسن علاوى، محمد نصر الدين رضوان (2001):** إختبارات الأداء الحركى، ط3، دار الفكر العربى، القاهرة.
- 21- **محمد رمضان النجار (2021):** "وحدة تعليمية على استراتيجية تدريس المحطات وتأثيرها على بعض المهارات الحركية والحياتية لتلاميذ الدمج بالمرحلة الإعدادية"، رسالة دكتوراه، كلية التربية الرياضية بنين، جامعه الإسكندرية.
- 22- **محمد صبحي حسانين (2003):** القياس والتقييم فى التربية البدنية والرياضة، ط4، ج1، دار الفكر العربى، القاهرة.
- 23- **محمود منسي (2015):** التعلم - المفهوم النماذج التطبيقات، مكتبة الأنجلو المصرية، القاهرة.
- 24- **مهدى محمود سالم (2015):** تقنيات ووسائل التعليم، ط2، دار الفكر العربى، القاهرة.
- 25- **نادية العفون (2018):** الاتجاهات الحديثة فى التدريس وتنمية التفكير، ط2، دار الصفاء للنشر والتوزيع، عمان، الأردن.
- 26- **نها السيد درويش (2023):** "تأثير استراتيجية المحطات التعليمية الرقمية على تعلم بعض مهارات أداة الحبل ومستوى الطموح لدى الطالبات"، مجلة بني سويف لعلوم التربية البدنية والرياضية، المجلد السادس، كلية التربية الرياضية، جامعه بني سويف.
- 27- **وفيقه مصطفى سالم (2007):** تكنولوجيا التعليم والتعلم فى التربية الرياضية، الجزء الأول، منشأة المعارف، الاسكندرية.



ثانياً: المراجع الأجنبية:

- 28-Abie Gross Feld (1990):** Horizontal Bar for (men) gymnastics Federation safety (2scond) Indianapolisin U. S. A Gymnastics federation.
- 29-Aydogums, M., Senturk,C., (2019):** The Effects Of Learning Stations Technique On Academic Achievement: A Meta-Analyse Study, Research in Pedagogy, Vol.,9, No.,1, p., 1-15.
- 30-Chambers, D. (2018):** .Station Learning: Dose It Clarify Misconceptions On Climate Change And Increase Academic Achievement Through Motivation In Science Education (Unpublished Master's Thesis). Ohio University, USA.
- 31-Debraj, Donnelly (2018) :**Contemporarymulti – Model Historical Representation and Teaching of Disciplinary Understanding in History ,Journal of International Social Studies ,Vol.,8 , No.,1 , p.,113-133.
- 32-Gigging, N., et., al., (2020) :** Instructional Technology in Higher Education Teaching, Quest (champing, Lii) Vol., 49, No., (3), p., 280- 290.
- 33-International Gymnastics Federation (2013):** 2013–2016 Code of point Men's artistic gymnastics, Switzerland.
- 34- Jarret,O., & Bulunuz ,N.,(2020):**The Effect of Hands- on Learning Stations on Building American Elementary Teacher's understanding about Earth And Space Science Concepts. Eurasia Journal Of Mathematics, since& Technology Education, 6 (2), p., 85-99 .



- 35-Jones, D., (2007):** The station approach: How to each with Limited resource science Scope. Resarcsrn the Journal of science. Vol., 30 ,No.,6,p.,43-59.
- 36- Judson, E.,(2019):** Learning Stations in College Classrooms, College Teaching, Vol., 67, No., 4, p.,250-251.
- 37-Ocak ,G., (2020):** The Effect of Learning Stations on the Level of Academic Success and Retention of Elementary School Students. The New Educational Review, 21 (2), 146-156
- 38-Soured, H., (2009) :** Multimedia Electronic Tools, for Learning Education Technology, May.
- 39-Wentzel, K., (2010):** Social-Motivational Processes and Interpersonal Relationships: Implications for Understanding Motivation at school, Journal of Educational Psychology, Vol.91 No.1, PP.76-97.
- 40-Westbrook, A., (2011):** The Effects of Differentiation Instruction by Learning Styles on Problem Solving in Cooperative Groups, Unpublished Master Thesis, La Grange University, Georgia.