
إدارة الهدم الخلاق وعلاقتها بممارسات العمارة الخضراء
(دراسة في ضوء منهج التثليث)

إعداد

أ.م.د/ آلاء سعد عبد الحميد أبورية
أستاذ مساعد إدارة المنزل
كلية التربية النوعية جامعة المنصورة

مجلة بحوث التربية النوعية - جامعة المنصورة
عدد (٨٦) - أكتوبر ٢٠٢٤

إدارة الهدم الخلاق وعلاقتها بممارسات العمارة الخضراء (دراسة فى ضوء منهج التثليث)



إدارة الهدم الخلاق وعلاقتها بممارسات العمارة الخضراء

(دراسة فى ضوء منهج التثليث)

إعداد

أ.م.د/آء سعد عبدالحميد أبورية*

المخلص

يهدف البحث بصفة رئيسية إلى الكشف عن العلاقة بين إدارة الهدم الخلاق ومحاورها (ثقافة التغيير - الإبداع- التفكير الإستراتيجي) وممارسات العمارة الخضراء فى ضوء منهج التثليث ، واشتملت أدوات البحث على استمارة البيانات العامة ، استبيان إدارة الهدم الخلاق ومحاوره ، استبيان ممارسات العمارة الخضراء ، وتكونت عينة البحث من (٤١٢) من الأبناء و الآباء و الأمهات من مستويات اجتماعية واقتصادية مختلفة ، وتم اختيار العينة بطريقة غرضية صدفية ، وقد تم استخدام منهج التثليث (التثليث البيانى والتثليث المنهجي) لملاءمته لطبيعة الدراسة ، وبعد جمع البيانات تم تفرغها وتبويبها وجدولتها وتحليلها احصائيا .

أسفرت النتائج عن وجود علاقة ارتباطية دالة إحصائيا عند مستوى ٠,٠٠١ بين ثقافة التغيير وممارسات العمارة الخضراء لدى الآباء وكذا لدى الأمهات وكذا لدى الأبناء ، كما توجد علاقة ارتباطية دالة إحصائيا عن مستوى ٠,٠٠١ فى الإبداع وعلاقته بممارسات العمارة الخضراء لدى الآباء وكذا الأمهات وكذا الأبناء ، وتوجد علاقة ارتباطية غير دالة إحصائيا فى عينة المبحوثين من الآباء بين التفكير الإستراتيجي وممارسات العمارة الخضراء فى حين أن العلاقة كانت ارتباطية دالة إحصائيا لدى الأمهات والأبناء عند مستوى ٠,٠٠١، وفى إدارة الهدم الخلاق توجد علاقة ارتباطية غير دالة إحصائيا بين إدارة الهدم الخلاق وممارسات العمارة الخضراء لدى العينة المبحوثين من الآباء فى حين كان هناك علاقة ارتباطية دالة إحصائيا عند مستوى ٠,٠٠١ بين إدارة الهدم الخلاق و ممارسات العمارة الخضراء لدى الأمهات والأبناء ، كما أن إدارة الهدم الخلاق ككل هى العامل الأكثر تأثيرا فى تفسير نسبة التباين ممارسات العمارة الخضراء، حيث بلغت قيمة نسبة المشاركة ٥٩,٥ % .

ومن أهم التوصيات تصميم و انتاج برامج تستهدف الأسر للتوعية بأهمية ممارسات العمارة الخضراء، وبرامج تهدف الى تنمية الوعى بإدارة الهدم الخلاق وخصوصا ثقافة التغيير حيث جاءت نتائجها فى المستوى المتوسط .

الكلمات المفتاحية : إدارة الهدم الخلاق ، ممارسات العمارة الخضراء ، منهج التثليث.

مقدمة :

لقد أعطى الله سبحانه وتعالى للبيئة موازنها الدقيقة وقوانينها المحكمة وأمرنا باستخدام ثرواتها لتعمير الأرض دون إفساد أو إسراف إلا أن سوء إدارة الإنسان لبيئته وممارساته الخاطئة لإشباع حاجاته المتعددة وتوفير الرفاهية له أدى إلى مضاعفة إستنزاف الثروات والمصادر الطبيعية، مما نتج عنها الكثير من المخلفات والملوثات والتي إرتدت مرة أخرى للبيئة الطبيعية (سماح حمدان، ٢٠١٧)، وهذه المخلفات والملوثات أحدثت بدورها مشكلة التلوث البيئى والتي أصبحت من أخطر المشكلات الملحة التي تواجه الانسان في العصر الحديث على كافة المستويات العالمية والدولية والمحلية ، والتي باتت تؤرق المسئولين والباحثين في جميع أنحاء العالم من أجل التوصل إلى حلول سريعة ومناسبة لمواجهةها والتخفيف من حدة أثارها السلبية ، وذلك لحماية البيئة والبشرية من أخطار هذا التلوث ، لذا أصبحت قضية البيئة وحمايتها والمحافظة عليها من مختلف أنواع التلوث واحدة من أهم القضايا الملحة في عالمنا المعاصر، وبعداً رئيسياً من أبعاد التحديات حول أثر المخاطر البيئية على الأجيال القادمة (محسن قادر، 2009).

وإذا كانت هناك أهمية للوعي البيئي لدى الأفراد على المستوى العام لبيئة المجتمع المحلي أو الدولى ، فإن له أهمية أكبر على مستوى البيئة المنزلية للضرد والأسرة ، حيث أنها تعتبر البيئة المصغرة لبيئة المجتمع بصورته العامة فهي تتضمن موارد بشرية (كالطاقات والمهارات والقدرات والاتجاهات) وموارد مادية (كالمال والوقت والممتلكات) وموارد طبيعية (كالهواء والماء والغذاء والطاقة وغيرها) وبها أيضا أنماط من السلوك الرشيد وغير الرشيد تجاه استعمال هذه الموارد (رحاب أحمد ، 2013) ، فالبيئة المنزلية هي الإطار المحيط بالأسرة والذي يتحقق لها من خلاله اشباع معظم احتياجاتها المتعددة والمتنوعة إلى جانب تحقيق أهدافها المنشودة(سماح حمدان ، ٢٠١٧).

ويعد المسكن أحد أهم الاحتياجات الإنسانية على مر العصور ، وهو يتشكل بحسب تنوع طرق المعيشة والتقنيات المتطورة التي تظهر ، حيث استطاع الإنسان منذ القدم أن يبني بيوتنا يستقر فيها من المواد الطبيعية كالخشب والطين وجلود الحيوانات ومع التقدم التكنولوجي الحاصل زاد معدل استخدام المواد الاصطناعية في تشييد المباني فضلا عن كثير من المركبات الكيميائية التي استحدثها الإنسان والتي لم تكن موجودة طبيعيا في البيئة مثل المنظفات الصناعية المنزلية والمبيدات وغيرها وأدى هذا التطور التكنولوجي الحاصل في شتى المجالات إلى ظهور مشاكل صحية مرتبطة مع تلك المباني (Groot , 2009).

فالبنى السكني المريض تم تصميمه بطريقة لم يراعى فيها جودة البيئة الداخلية لقاطنية ، ولم يراعى في تصميمه جودة البناء والتشطيب ، ومن الملاحظ في مستخدمى بعض تلك المساكن أنهم يعانون من بعض الأعراض المرضية التي تلازمهم أثناء وجودهم بالداخل نتيجة البيئة غير الصحية وسرعان ما تختفي أو تقل عند المغادرة ، وهذا ما يطلق عليه متلازمة البناء المريض والتي تحدث في حوالي ٣٠٪ من الأبنية الحديثة التي أصبحت من الأعراض المعروفة عالميا نتيجة اعتلال الهواء الداخلي (أسامة عبده و محمد الصاوي ، ٢٠٠١).

وتشير مني حسين (٢٠٢١) إلى أن الشروط الصحية التي يجب تحقيقها حتى لا يكون المنزل مريض أو المباني هي أن يكون جافا نظيف جيد التهوية خالي من نواتج الاحتراق ، ومن المواد الكيماوية السامة ومن الأفات وأن يكون مريح ، وقد اقترحوا أيضا حلولاً جذرية ووقائية تبدأ أثناء مرحلة التصميم والتنفيذ للمبنى وذلك كاختيار موقع البناء بشكل مناسب واختيار نظام التهوية الطبيعي والصناعي الملائم واختيار مواد البناء والتشطيبات مع مراعاة التأسيس وفرش المسكن ، ووجود حلول موضوعية وعلاجية حيث يتم الاستعانة بها عندما يكون المبنى قائم بالفعل وذلك بإضافة بعض الحلول التصميمية التي تصل بالسكان إلى الراحة الصحية ومنها حلول ميكانيكية لخفض المحتوى الكيميائي وتحسين جودة الهواء داخل المبنى ، وحلول لخفض المحتوى الحيوي وحلول تصميمية موضوعية كإضافة بعض الأكسسوارات الجمالية التي لها أثر صحي .

ولما كانت إدارة الهدم الخلاق عملية تتضمن سلسلة من الأحداث التي يتم من خلالها التخلص من الأفكار والمبادئ الإدارية والتكنولوجية العملية القديمة وتبني أفكار إبداعية خلاقة ومبادئ جديدة (فادي كسبه، ٢٠١٥) ، كونه يعمل على إعادة هيكلة الأعمال وتطوير عملياتها في جوانب تنسجم مع التقلبات والتغيرات التي تحصل في البيئة المحيطة مع الأخذ بعين الاعتبار المتطلبات التكنولوجية الحديثة والقرارات الاستراتيجية حيث الإبداع في تحديث الهياكل الموجودة حالياً (Kamolsook et al, 2019) ، فهو نموذج علمي متطور قادر على وضع آليات وهياكل تساعد على بث العزيمة والطاقة الجديدة في إدارة العمليات وبشكل يزيد من القدرة على التميز (عادة رفيق، ٢٠٢٢) ، حيث يتم من خلاله التخلي عن ما هو قديم وتقليدي بغرض تقديم منتجات وخدمات جديدة تضمن البقاء والاستمرار (Diamond, 2019) ، وأشار (McGregor, 2019) إلى أن إدارة الهدم الخلاق عملية ديناميكية يعتمد عليها لابتكار أساليب وطرق حديثة ، فهي عملية تفكيك للممارسات وأساليب العمل القديمة لإفساح المجال للابتكار والتجديد ، فهي أفضل ما يمكن الإستعانة به لتحويل المنزل من منزل مريض الي منزل صحي حيث التخلص من الممارسات القديمة واستبدالها بممارسات جديدة .

كما أضاف طارق رضوان وإيمان السعداوي (٢٠٢٠) بأن إدارة الهدم الخلاق عملية تعديل وتحسين مستمر لكافة الأنشطة والعمليات وأساليب نظم العمل المتبعة ، وقد أوضح (عمرو أبو العلا، ٢٠٢٤) بأنها استراتيجية دائمة للتغيير يتم تنفيذها نظرا لاستمرار التعرض لمصادر تهديد ناتجة عن العمل في ظروف بيئية صعبة من خلال استبدال نظم وأساليب العمل القديمة بشكل تدريجي بأخرى جديدة ومبتكرة تعتمد على الإبداع البشري في كافة مجالات العمل بغرض تحسين قدرتها على البقاء وتحقيق مصالح جميع أصحاب المصلحة ، ويتم من خلاله استبعاد البنية القديمة وإحلالها ببنية جديدة فهو عملية مستمرة تمر في هدوء ولكن هدوء متتابع ، عملية تظهر نتائجها على الأجل الطويل وهي أيضا عملية ديناميكية مستمرة دائما ،وهي مدخل يشجع على الابتكار والإبداع كما ترتبط بالتطور التكنولوجي حيث يعمل الهدم الخلاق على نشر روح الابتكار والمرونة في القواعد والإجراءات.

ولقد أشارت سمر الطراونة وأكثم الصرايرة(٢٠١٢) إلى أن إدارة الهدم الخلاق تحدث بشكل يسوده الحذر وبطريقة رصينة ضمن حدود تحقق الرقي والتقدم من الأساليب التقليدية للأساليب المستحدثة ، كما تسعى لبناء هيكل أكثر متانة وبشكل عقلائي رشيد ، كما تسعى لاستبدال المفاهيم والمبادئ القائمة القديمة بمفاهيم و مبادئ جديدة وذلك لكبح التحول والتقدم للخلف ومن أجل تقليل الآثار السلبية.

وثقافة التغيير تُعد البعد الأول من أبعاد إدارة الهدم الخلاق حيث الانتقال من حالة إلى حالة أخرى أفضل على المدى الطويل من خلال تطوير الإجراءات والممارسات ووضع أهداف جديدة تساعد على التحسين المستمر مع تنفيذ خطط عمل محددة وواضحة من قبل فريق متكامل (Teaster,2019) ، وأشار (عمرو أبوالاعلا ،٢٠٢٤) بأنه تبديل مقصود ومستمر للوضع الحالي إلى وضع جديد بما يتناسب مع متغيرات البيئة الداخلية والخارجية من خلال إدخال أساليب ووسائل تطور بما يضمن حل المشاكل وتحقيق الإستمرار على التحسين المستمر ومن ثم تحقيق التميز ، وهو الذى يمكن أن تسعى إلى تحقيقه الأسرة ببسر وهدهد حيث تبديل الوضع الحالي إلى وضع أفضل على المدى الطويل.

فهو نشاط حتمي مستمر تفاعلي يواكب أو يؤثر في البيئة الداخلية والخارجية الحالية أو المحتملة وذلك بإحداث تعديلات في بعض الأمور أو جميع العناصر (بلال السكارنة ٢٠٠٩) ، فثقافة التغيير عملية مدروسة ومخططة لفترة زمنية طويلة عادة وتنصب على الخطط وتكنولوجيا الأداء أو إجراءات وظروف العمل وغيرها وذلك بغرض تحقيق المواءمة والتكيف مع التغيرات في البيئة الداخلية والخارجية للبقاء والاستمرار والتميز والتطور ، فهى عملية مدروسة ومخططة تهدف لرفع الكفاءة وتحسين الفاعلية وزيادة القدرة على استحضار المستقبل والتنبؤ بالمشكلات والأزمات وزيادة القدرة على مواجهتها قبل وبعد حدوثها(عمرو أبوالاعلا ،٢٠٢٤).

ولقد أشار فادي كسبه (٢٠١٥) إلى أن التغيير يمر بعدة مراحل أولها إذابة أو إزالة الجليد وتهدف هذه المرحلة إلى زعزعة وإلغاء العادات والسلوكيات الحالية للأفراد وتحريك حالة التوازن التي يوجد فيها الفرد مما يجعله غير مقاوم للتغيير وهذا يعني إيجاد الاستعداد والدافعية لدى الفرد للتغيير وتعلم سلوكيات ومهارات جديدة عن طريق إلغاء المهارات الحالية ، ثم المرحلة الثانية وفيها يتعلم الفرد أساليب ومهارات جديدة ويسلك الفرد سلوكاً جديداً وهذا يعني تعديل وتغيير فعلي في الواجبات أو الأداء أو التقنيات ويحذر من التسرع في هذه المرحلة حيث يؤدي ذلك إلى ظهور مقاومة للتغيير ، ثم تأتي المرحلة الثالثة وهي إعادة التجميد حيث يتم دمج السلوكيات والمهارات التي يتم تعلمها في مرحلة التغيير في الممارسات الفعلية وتهدف هذه المرحلة إلى تثبيت التغيير واستقراره .

وبالنسبة للبعد الثاني وهو الإبداع فيعرف بأنه القدرة على خلق أو استحداث أفكار جديدة قابلة للتطبيق (حسن عسيري وسعيد محفوظ ،٢٠٢٠) ، كما أوضح (نواف طيشات،٢٠٢٠) بأنه توليد للأفكار ويمر بمراحل مختلفة يتأثر ويؤثر بالبيئة المحيطة ويعمل على حل المشكلات وإيجاد مستحدثات جديدة ، حيث تحويل الأفكار الجديدة والخيالية إلى حقيقة واقعة ويتميز الإبداع بالقدرة

على إدراك الواقع بطرق جديدة حيث ينطوي الإبداع على عمليتين هما التفكير ثم الإنتاج ، وهذه المرحلة يجب أن يشارك فيها جميع أفراد الأسرة لانتاج أفكار وحلول مبدعة في وجود العصف الذهني .

وأشارت منى مصطفى(٢٠٢٣) إلى أن الإبداع هو التفاعل مع البيئة الداخلية والخارجية بمنظور مختلف ومواجهة المشاكل بأساليب تخرج عن المألوف واستغلال الموارد المتاحة بكفاءة وفاعلية وتوليد أفكار فريدة سواء في السياسات أو الإجراءات، كما أوضح (عمرو أبو العلاء، ٢٠٢٤) بأنه تجسيد لقدرة الفرد العقلية وفضوله لاستحداث أفكار جديدة قابلة للتطبيق بما يحقق قيمة مضافة ، ولتحقيق ذلك يجب توافر بيئة إبداعية تراعي وتدعم الأفكار الجديدة .

ويُعد التفكير الاستراتيجي البعد الثالث فهو عملية تحليل وتخطيط واتخاذ القرارات التي تهدف إلى تحقيق الأهداف بطريقة مستدامة ومتوافقة مع البيئة الخارجية وهي أساسية في بيئة تتطور بسرعة ، ويشمل التفكير الاستراتيجي تحليل البيئة وتحديد المميزات وتحديد الأهداف، والتفكير الاستراتيجي كما يذكره (طارق رضوان وإيمان السعداوي، ٢٠٢٠) يبتعد عن النهج التقليدي إلى نهج أكثر إبداعاً ويستخدم رؤية شمولية متعددة ويعمل ترابط بين الماضي والحاضر والمستقبل يعتمد على استشراف مستقبل جديد ومختلف للغاية من خلال المسح البيئي وتخطيط السيناريوهات ، وقد أشار (فادي كسبه، ٢٠١٥) إلى أنه عملية عقلية يتم من خلالها تحقيق الأهداف المستقبلية ومواجهة الأزمات والتحديات من خلال أفكار إبداعية وهذا السلوك له خصائص محددة أهمها وجود خاصية الربط وهي ربط المعلومات بالواقع والقدرة على الاستبصار والاختيار وإعادة التنظيم ، ومرحلة تخطيط السيناريوهات واستشراف المستقبل لأبد ان يتشارك فيها جميع أفراد الأسرة لأنهم صانعو المستقبل في هذه المرحلة وخصوصاً فيما يخص بيئة المنزل الداخلية والخارجية. لذا أصبح استخدام إدارة الهدم الخلاق لمواجهة المنزل المريض أمراً ضرورياً ومطلباً حتمياً، فعند تحليل المباني المشيدة وقياس أضرارها على البيئة سميت المباني الغير لائقة صحياً بالمباني المريضة والتي تشمل ثلاثة صفات وهي الإسراف في استخدام الطاقة والمواد، مساهمة المبنى في تلويث البيئة مما يخرج منه من انبعاثات غازية وأدخنة وفضلات صلبة وسائلة، عدم تهيئة جو صحي داخل المبنى نتيجة استخدام مواد كيميائية في التشطيبات أو ملوثات أخرى مختلفة ، ولذا أصبحت المباني الخضراء الشغل الشاغل في الوقت الحالي (ابتسام محمد ،٢٠٢٤).

ويشير لورانس الطحان(٢٠١٤) إلى تقسيم مجالات المباني الخضراء في الحد من استخدام الطاقة والتقليل من التلوث والضرر البيئي ، فالعمارة الخضراء ليست ترفاً أكاديمياً ولا توجهاً نظرياً إنما تمثل توجهاً تطبيقياً عالمياً وممارسة واعية بدأت تتشكل ملامحها وأبعادها ، فالعمارة الخضراء ليس هدفها إنشاء مباني لتوفير المأوى للشاغلين فقط وإنما يتعدى ذلك توفير البيئة لأداء فعاليتهم بمستوى عالي ، فالعمارة الخضراء هي منظومة عالية الكفاءة تتوافق مع محيطها الحيوي بأقل أضرار جانبية وهي دعوة إلى التعامل مع البيئة بشكل أفضل ، ومن هنا جاء وصف هذه العمارة بأنها خضراء لما تحملته من معاني ضمنية لترمز للطبيعة وتحمل فلسفة النبتة التي تمتلك علاقة تبادلية ذات فائدة مشتركة مع بيئتها خلال مراحل حياتها إذ تبدأ فتية وغير مكتملة وبزيادة عمرها يزداد



نموها حتى تصل إلى مرحلة الاستقرار وعند موتها تتحلل بالتربة ليمتصها نبات آخر ، فالعمارة الخضراء تحمل فكر يدعو إلى إنشاء مباني عالية الكفاءة تحقق أهدافها بامتلاكها علاقات تبادلية مع بيئتها .

والعمارة الخضراء تحتوي على محددات رئيسية هي احترام خصائص الموقع ، وتقليل استهلاك الطاقة، والتوائم مع البيئة المناخية، واقتصادية استخدام الموارد، وتقليل النفايات والملوثات، واستخدام مواد بناء محلية ، ولديها أنظمة تهوية مصممة للتدفئة والتبريد بكفاءة، وكذا الإضاءة موفرة للطاقة، وتركيب السبابة الموفرة للمياه، ومصادر طاقة بديلة كالطاقة الشمسية وطاقة الرياح، ومستخدم فيها مواد غير صناعية وغير سامة، وفيها استخدام فعال للمساحة (أريج الرمحي، ٢٠٢٢) ، وجميع هذه المحددات يمكن للأسرة القيام بها وتنفيذها سواء فى منزل يقام حديثاً أو كتعديلات فى مباني قائمة بالفعل.

فالعمارة الخضراء مدخل يهتم بالعلاقة المتداخلة بين المبنى والمواد المستخدمة فيه وما يحيط به وكذلك نظم إدارته ، حيث أن التصميم الأخضر يجب أن يعمل على إيجاد حلول تؤدي إلى الإقلال من استهلاك الطاقة وفي نفس الوقت تعمل على زيادة كفاءة المبنى والنظم الداخلية به (سحر الإرياني، ٢٠١٩)، فهي ترمي إلى تحقيق التوافق والتناغم بين احتياجات الإنسان ومعطيات بيئته المحيطة من خلال محاور مترابطة تشمل حسن استخدام الموارد وجودة توظيفها والتعامل الأمثل مع المتغيرات البيئية والمناخية واختلاف الظروف الجغرافية والاجتماعية للوصول إلى تحقيق راحة الفرد وتأمين احتياجاته المادية منها والروحية (ماجدة عبدالعاطي، ٢٠٢٤)

ولما كان المنزل هو المكان الذى يتشارك ويجتمع فيه جميع أفراد الأسرة فكان لاستخدام منهج التثليث أهمية فى هذا البحث، وقد أشار (فهد العميري، ٢٠١٩) إلى منهج التثليث بأنه مدخل يعمل على التنوع والتمدد والتعدد ليصبح أحد الحلول الجوهرية فى البحوث النوعية والبحوث المختلطة وقد نشأ مفهوم التثليث من قانون حساب المثلثات بعلم الرياضيات والذي ينص على إمكانية إيجاد مقدار زاوية مجهولة من خلال حساب الزوايا الأخرى المعلومة للمثلث ، واستخدم فى نطاق واسع فى الحضارات القديمة كما استخدم على مر القرون فى الملاحة البحرية لتحديد المواقع بالإضافة إلى ذلك فالتثليث هو المبدأ الذى يقوم عليه نظام تحديد المواقع العالمى (GPS) فيقوم النظام على استقبال الإشارات لأربع أقمار صناعية لتحديد خطوط الطول ودوائر العرض والارتفاع وذلك بهدف تحسين دقة القياس وفى السبعينات من القرن العشرين بدأ استخدام التثليث فى العلوم الاجتماعية (مشعل الفضلي وآخرون، ٢٠٢٣)

ويعرف مدخل التثليث بأنه استخدام مجموعة من طرق البحث المتعددة فى دراسة الظاهرة ذاتها، فهو عملية مراجعة متقاطعة للمعلومات والاستنتاجات التي نحصل عليها واستخدام مصادر وطرق وإجراءات متعددة بهدف تحسين صدق البحث العلمى (محمد خميس، ٢٠١٣) ، حيث دمج البيانات والطرق ووجهات النظر المختلفة لإلقاء الضوء حول موضوع ما ، ومن أنواع التثليث تثليث الباحثين أو تثليث النظرية أو التثليث المنهجي أو التثليث البياني (أحمد الصاعدي، ٢٠١٨).

وقد أكدت دراسة (سعيد عبدالرحمن وآخرون، ٢٠٢١) و(رنا عرفة، ٢٠٢١) و(منى حسين، ٢٠٢١) و(ماجدة عبدالعاطي، ٢٠٢٤) أن العمارة الخضراء علاج لظاهرة المباني المريضة وأنه لا بد معها من إيجاد إدارة يعتمد عليها لاستخدام الموارد بأسلوب يهدف إلى خفض الآثار السلبية على البيئة، وإعادة تهيئة المفاهيم حول البيئة الداخلية للمسكن ليصبح الهدف الأساسي هو تحقيق معيشة تفاعلية تحترم البيئة الداخلية والخارجية على حد سواء بالإضافة إلى ضرورة توافر إمكانية إحداث التغيير ليناسب المكان احتياجات ساكنيه، ومن هنا كانت الحاجة إلى إدارة الهدم الخلاق التي يتم من خلالها التخلص من الأفكار والمبادئ الإدارية والتكنولوجية والعملياتية القديمة وتبني أفكار إبداعية خلاقية ومبادئ جديدة ويتشارك في ذلك الأب والأم والأبناء، ولذا تبلورت مشكلة البحث الرئيسية وهي:

ما العلاقة بين إدارة الهدم الخلاق وممارسات العمارة الخضراء في ضوء منهج التثليث؟

أهداف البحث :

يهدف البحث بصفة رئيسية إلى الكشف عن العلاقة بين إدارة الهدم الخلاق ومحاورها (ثقافة التغيير - الإبداع - التفكير الإستراتيجي) وممارسات العمارة الخضراء في ضوء منهج التثليث وذلك من خلال :

- دراسة الاستعداد للتغيير وإدارة الهدم الخلاق من خلال :
- تحديد معدل جاهزية الأسرة لتغيير بعض عناصر المنزل .
- تحديد العوامل التي تشجع على تطبيق إدارة الهدم الخلاق في المنزل .
- تحديد أهمية إدارة الهدم الخلاق لتحسين بيئة المنزل .
- تحديد أهمية استثمار جزء من الميزانية في إدارة الهدم الخلاق .
- تحديد صاحب الدور الأكبر في تفعيل إدارة الهدم الخلاق بالمنزل .
- دراسة التأثير الصحي والاجتماعي للبيئة المنزلية من خلال :
- تحديد معدل المشكلات الصحية التي تعاني منها الأسرة والتي تشير إلى المنزل المريض .
- تحديد العوامل الخارجية التي تؤثر على بيئة المنزل الداخلية .
- تأثير عوامل المنزل المريض على العلاقات الأسرية .
- دراسة ممارسات العمارة الخضراء من خلال :
- تحديد مصادر المعلومات التي تعتمد عليها الأسرة في ممارسات العمارة الخضراء .
- تحديد معدل تطبيقات تقنيات لتحسين استدامة المنزل خلال السنوات الخمس الماضية .
- تحديد أهم العوائق التي تواجه الأسرة في تبني ممارسات العمارة الخضراء
- دراسة تحسين بيئة المنزل الداخلية والخارجية من خلال:
- تحديد معدل التغييرات الإيجابية لتحسين بيئة المنزل الصحية .
- تحديد أهم الإجراءات التي ترغب الأسرة في عملها لتحسين بيئة المنزل .
- تحديد صاحب الدور الأكبر في تفعيل ممارسة العمارة الخضراء بالمنزل .

- تحديد نسبة أهمية استثمار جزء من الميزانية فى ممارسات العمارة الخضراء .
- تحديد مستوى إدارة الهدم الخلاق ومحاورها (ثقافة التغيير – الإبداع – التفكير الاستراتيجي)
- تحديد مستوى ممارسات العمارة الخضراء .
- الكشف عن الفروق فى إدارة الهدم الخلاق ككل ومحاورها وممارسات العمارة الخضراء لدى عينة البحث تبعاً لاختلاف المتغيرات (مكان السكن – عدد سنوات الزواج) .
- الكشف عن التباين فى إدارة الهدم الخلاق ككل ومحاورها وممارسات العمارة الخضراء لدى عينة البحث تبعاً لاختلاف المتغيرات (عمر رب/ ربة الأسرة – عمل رب/ ربة الأسرة – عدد أفراد الأسرة – مستوى تعليم رب/ ربة الأسرة – مستوى الدخل) .
- الكشف عن طبيعة العلاقة بين إدارة الهدم الخلاق ككل ومحاورها وممارسات العمارة الخضراء .
- الكشف عن نسبة مشاركة المتغير المستقل (إدارة الهدم الخلاق ومحاورها) فى تفسير نسبة التباين فى المتغير التابع (ممارسات العمارة الخضراء) تبعاً لأوزان معاملات الانحدار ودرجة الارتباط .

أهمية البحث :

- ١- تتضح أهمية الدراسة فى تناولها لإحدى الموضوعات الحديثه الذى أصبح مرتكزاً لاهتمام النظم الحديثه فى الوقت الحالى وهو إدارة الهدم الخلاق وممارسات العمارة الخضراء وأثرها على الصحة والعلاقات الأسرية .
- ٢- تستمد الدراسة أهميتها من الفائدة المستقبلية المتوقعة حيث توجيه النظر نحو ممارسات العمارة الخضراء التى تخدم أهداف التنمية المستدامة .
- ٣- تناولت الدراسة قطاع عريض من المبحوثين لتوضيح وجهات النظر فى إدارة الهدم الخلاق وممارسات العمارة الخضراء من خلال منهج التثليث والذى أظهر تكامل فى وجهات النظر.
- ٤- قد تمثل نتائج البحث إضافة علمية بمجال الاقتصاد المنزلى تخصص إدارة المنزل حيث تلقى الضوء على العلاقة بين إدارة الهدم الخلاق كتوجه إدارى عالمى حديث وعلاقته بممارسات العمارة الخضراء كتوجه بيئى عالمى، وما لهذا من أهمية فى الحفاظ على صحة أفراد الأسرة وجودة بيئة المنزل الداخلية والخارجية .

فروض البحث :

- توجد فروق دالة احصائياً بين متوسطات درجات المبحوثين فى كل من إدارة الهدم الخلاق ومحاورها (ثقافة التغيير – الإبداع – التفكير الإستراتيجي) وممارسات العمارة الخضراء تبعاً لمتغيرات الدراسة (مكان السكن – عدد سنوات الزواج) .
- يوجد تباين دال احصائياً بين متوسطات درجات المبحوثين فى كل من إدارة الهدم الخلاق ومحاورها (ثقافة التغيير – الإبداع – التفكير الإستراتيجي) وممارسات العمارة الخضراء تبعاً لمتغيرات الدراسة (المبحوث – عدد أفراد الأسرة – مستوى الدخل)

- يوجد تباين دال احصائياً بين متوسطات درجات الوالدين في كل من إدارة الهدم الخلاق ومحاورها (ثقافة التغيير- الإبداع- التفكير الإستراتيجي) وممارسات العمارة الخضراء تبعاً للمتغيرات (العمر- العمل- مستوى التعليم).
- توجد علاقة ارتباطية دالة احصائياً بين متوسطات درجات المبحوثين في إدارة الهدم الخلاق ومحاورها (ثقافة التغيير- الإبداع- التفكير الإستراتيجي) وممارسات العمارة الخضراء.
- تختلف نسبة مشاركة المتغير المستقل (إدارة الهدم الخلاق ومحاورها) في تفسير التباين في المتغير التابع (ممارسات العمارة الخضراء) تبعاً لأوزان معاملات الإنحدار ودرجة الارتباط.

الأسلوب البحثي

أولاً: منهج البحث

اتباع البحث الحالي منهج التثليث وهو: استخدام استراتيجية لأكثر من منهجية أو مصدر بيانات أو باحث خلال عملية البحث ويتم جمع البيانات وتثليثها لمعرفة مدى انسجام الأدلة (ريما ماجد، ٢٠١٦)، ومن أنواع التثليث تثليث الباحثين أو تثليث النظرية أو التثليث المنهجي أو التثليث البياني وقد اتبعت الباحثة التثليث البياني (مصادر متعددة) والتثليث المنهجي (استبيان مغلق- أسئلة مفتوحة).

ثانياً: المصطلحات العلمية والمفاهيم الإجرائية للبحث

- إدارة الهدم الخلاق:

تعرف بأنها: عملية استبدال منتجات أو خدمات معينة بمنتجات وخدمات ذات جودة أفضل وأكثر كفاءة قائمة على الإبداع التكنولوجي، وذلك من خلال مجموعة الإجراءات التي تهدف إلى تبني الأفكار والمقترحات الإبداعية والخلاقة وفي نفس الوقت التخلص من الأفكار والعمليات الإدارية والتكنولوجية القديمة (Simenon etal,2020)

وتعرف اجرائياً بأنها: عملية استبدال وتطوير في الإجراءات والعمليات الإدارية في المنزل لتنسجم مع التغيرات التي تحدث في البيئة المحيطة مع تبني الأفكار الخلاقة، وتشمل أبعادها ثقافة التغيير والإبداع والتفكير الإستراتيجي وهي كما يلي:

ثقافة التغيير: تبديل مقصود ومستمر للوضع الحالي إلى وضع جديد بما يتناسب مع متغيرات البيئة الداخلية والخارجية من خلال إدخال أساليب ووسائل تطور العمل والأفراد بما يضمن حل المشاكل وتحقيق الإستمرار والقدرة على التحسين المستمر ومن ثم تحقيق التميز(عمرو أبو العلا، ٢٠٢٤،

تعرف اجرائياً بأنها: قدرة الأسرة على تبديل الوضع الحالي الى وضع أفضل يتناسب مع التغيير في البيئة الداخلية والخارجية والقدرة على استحضار المستقبل والتنبؤ بالمشكلات ومواجهتها قبل وبعد حدوثها.



الإبداع : التفاعل مع البيئة الداخلية والخارجية بمنظور مختلف ومواجهة المشاكل بأساليب تخرج عن المألوف واستغلال الموارد المتاحة بكفاءة وفاعلية وتوليد أفكار فريدة سواء فى السياسات أو الإجراءات أو العمليات منى مصطفى (٢٠٢٣).

يعرف اجرائيا بأنها: قدرة الأسرة على توليد أفكار فريدة من نوعها والتعامل بأساليب مميزة مع التغيرات فى البيئة الداخلية والخارجية .

التفكير الإستراتيجي : نهج يبتعد عن النهج التقليدي إلى نهج أكثر إبداعا ويستخدم رؤية شمولية متعددة ويعمل ترابط بين الماضي والحاضر والمستقبل يعتمد على استشراف مستقبل جديد ومختلف للغاية من خلال المسح البيئي وتخطيط السيناريوهات (طارق رضوان و إيمان السعداوي ،٢٠٢٠).

يعرف اجرائيا بأنه: عملية تحليل وتخطيط واتخاذ القرارات تهدف إلى تحقيق أهداف الأسرة بطريقة متوافقة مع البيئة الداخلية والخارجية .

ممارسات العمارة الخضراء :

أسلوباً حياتياً واقتصادياً وبيئياً يهدف إلى تحقيق التوازن بين الاحتياجات البشرية وحماية البيئة حيث يهدف إلى تحقيق التوازن بين احتياجات الجيل الحالي والأجيال القادمة والحفاظ على البيئة لضمان استدامة الموارد الطبيعية والحفاظ على التنوع البيولوجي كما يعمل على تقليل الاستهلاك غير المستدام للموارد الطبيعية والطاقة وتعزيز استخدام الطاقة المتجددة وتقليل انبعاثات الغازات الدفينة وإعادة تدوير النفايات وتشجيع على استخدام وسائل النقل العامة (ابتسام محمد،٢٠٢٤).

وتعرف اجرائياً بأنها: الأسلوب الذي تتبعه الأسرة فى التعامل مع البيئة الداخلية والخارجية بما يحقق التوازن والتناغم والراحة لأفراد الأسرة مع مراعاة ترشيد الاستهلاك والتوجه نحو الطاقة المتجددة.

المنزل المريض : منزل تم تصميمه بطريقة لم يراعى فيها جودة البيئة الداخلية لقاطنية ، ولم يراعى فى تصميمه جودة البناء والتشطيب ، ومن الملاحظ فى مستخدمي تلك المساكن أنهم يعانون من بعض الأعراض المرضية التي تلازمهم أثناء وجودهم بالداخل نتيجة البيئة غير الصحية وسرعان ما تختفي أو تقل عند المغادرة(أسامة عبده و محمد الصاوي ،٢٠٠١).

ويعرف اجرائياً بأنه : منزل لم يراعى فيه جودة البيئة الداخلية والتغيرات فى البيئة الخارجية مما تسبب فى ظهور بعض الأعراض المرضية على بعض ساكنية .



ثالثاً : حدود البحث

تحدد الدراسة فيما يلي :

الحدود البشرية :

عينة الدراسة الاستطلاعية : وبلغ عددها (٥٠) فرد من أفراد أسر(أب - أم - أبناء) وذلك بهدف تقنين أدوات البحث (استمارة البيانات العامة للأسرة- استبيان إدارة الهدم الخلاق- استبيان ممارسات العمارة الخضراء) وذلك بعد تحكيم السادة المحكمين لأدوات البحث .

عينة الدراسة الأساسية : تكونت عينة الدراسة الأساسية من (٤١٢) فرد من أفراد أسر(أب - أم - أبناء) وقد تم اختيارهم بطريقة صدفية غرضية ومن مستويات اجتماعية واقتصادية مختلفة.

الحدود المكانية : أجريت الدراسة على طلاب من كلية التربية النوعية بالمنصورة وأسرهم من مدينة المنصورة وميت غمر وأجا وبعض القرى التابعة لهم بمحافظة الدقهلية.

الحدود الزمنية: تم التطبيق الميداني لأدوات الدراسة في صورتها النهائية خلال الفترة من شهر

أغسطس ٢٠٢٤م حتى شهر سبتمبر ٢٠٢٤م.

رابعاً: أدوات البحث (إعداد الباحثة)

اشتملت أدوات البحث على :

- استمارة البيانات العامة للأسرة
- استبيان إدارة الهدم الخلاق
- استبيان ممارسات العمارة الخضراء.

١- استمارة البيانات العامة

تم إعداد استمارة البيانات العامة بهدف الحصول على بعض المعلومات التي تفيد في إمكانية تحديد بعض الخصائص الاجتماعية والاقتصادية لعينة البحث وبعض البيانات التي تفيد البحث وقد اشتملت:

البيانات الأولية وهي كالتالي : عمر رب/ربة الأسرة وتم تقسيمه إلى ثلاث فئات : أقل من ٣٥

سنة ، من ٣٥ لأقل من ٥٠ ، من ٥٠ فأكثر، طبيعة عمل رب /ربة الأسرة وتم تقسيمه إلى: حكومي /خاص/حر/متقاعد أو لا يعمل، عدد سنوات الزواج وتم تقسيمه إلى فئتين: أقل من ١٠ سنة ، من ١٠ سنة فأكثر، عدد أفراد الأسرة وتم تقسيمه إلى ثلاث فئات : منخفض أقل من ٤ ، متوسط من ٤ لأقل من ٦ ، مرتفع من ٦ فأكثر ، المستوى التعليمي لرب/ربة الأسرة وتم تقسيمه إلى ثلاث فئات : منخفض شهادة ابتدائية ، متوسط دبلوم ومعاهد ، مرتفع تعليم جامعي وفوق الجامعي ، الدخل الشهري للأسرة وتم تقسيمه إلى ثلاث فئات : منخفض أقل من ٦٠٠٠ج، متوسط من ٤٠٠٠ل٨٠٠٠ ، مرتفع أكثر من ٨٠٠٠ج ، مكان السكن وتم تقسيمه إلى فئتين : ريف ، حضر.

بيانات تتعلق بالنتائج الوصفية للبيئة المنزلية:

- تحديد معدل جاهزية الأسرة لتغيير بعض عناصر المنزل .
- تحديد العوامل التى تشجع على تطبيق إدارة الهدم الخلاق فى المنزل .
- تحديد أهمية إدارة الهدم الخلاق لتحسين بيئة المنزل.
- تحديد نسبة أهمية استثمار جزء من الميزانية فى إدارة الهدم الخلاق
- تحديد صاحب الدور الأكبر فى تفعيل إدارة الهدم الخلاق بالمنزل .
- تحديد معدل المشكلات الصحية التى تعاني منها الأسرة و التى تشير الى المنزل المريض
- تحديد العوامل الخارجية التى تؤثر على بيئة المنزل الداخلية .
- تحديد مصادر المعلومات التى تعتمد عليها الأسرة فى ممارسات العمارة الخضراء .
- تحديد معدل تطبيق تقنيات لتحسين استدامة المنزل خلال السنوات الخمس الماضية .
- تحديد أهم العوائق التى تواجه الأسرة فى تبني ممارسات العمارة الخضراء
- تحديد أهم الإجراءات التى ترغب الأسرة فى عملها لتحسين بيئة المنزل .
- تحديد معدل التغييرات الايجابية لتحسين بيئة المنزل الصحية .
- تحديد معدل تأثر العلاقات الأسرية بوجود عوامل المنزل المريض .
- تحديد صاحب الدور الأكبر فى تفعيل ممارسة العمارة الخضراء بالمنزل .
- تحديد نسبة أهمية استثمار جزء من الميزانية فى ممارسات العمارة الخضراء .

٢- استبيان إدارة الهدم الخلاق:

قامت الباحثة بإعداد الاستبيان فى صورته النهائية، وذلك فى ضوء المفاهيم والمصطلحات البحثية، وفى إطار المفهوم الإجرائي والدراسات السابقة المرتبطة به (فادي كسبة، ٢٠١٥) (ماجد مساعدة، ٢٠١٧) (طارق رضوان وإيمان السعداوي، ٢٠٢٠) (غادة رفيق، ٢٠٢٢) (مرؤة أبورية وآخرين، ٢٠٢٣) (عمرو أبو العلا، ٢٠٢٤)، حيث اشتمل على (٢٨) عبارة خبرية مقسمة إلى ثلاث محاور (ثقافة التغيير- الإبداع- التفكير الإستراتيجي)، وتحدد الاستجابة وفقا للتقدير الثلاثي (نعم، أحيانا، لا) على مقياس متصل (١، ٢، ٣)، (٣، ٢، ١) طبقا لاتجاه العبارات (إيجابي - سلبي)، ووضعت درجات كمية لاستجابات أفراد العينة، حيث كانت الدرجة العظمى (٨٤) بينما كانت الدرجة الصغرى (٢٨). وقد تم تقسيم مستوى (المقياس ككل) إلى ثلاث مستويات مستوي إدارة الهدم الخلاق منخفضة (٢٨ > ٤٧)، مستوى إدارة الهدم الخلاق متوسطة (٤٧ > ٦٦)، مستوى إدارة الهدم الخلاق مرتفعة (٦٦ فأكثر)، من خلال حساب المدى وأبعاده تبعا للبيانات نتيجة تطبيق الاستبيان للمعادلات الآتية:

المدى = (الدرجة العظمى - الدرجة الصغرى).

طول الفئة = (المدى / ٣)

وعليه تم تقسيم الاستجابات إلى ثلاث مستويات كالتالي:

مستوى منخفض: من الدرجة الصغرى إلى أقل من (الدرجة الصغرى + طول الفئة).

مستوى متوسط: من (الدرجة الصغرى + طول الفئة) إلى أقل من (الدرجة الصغرى + طول الفئة × ٢).

مستوى مرتفع: من (الدرجة الصغرى + طول الفئة $\times 2$) فأكثر.

وفيما يلي عرضاً تفصيلياً لاستبيان إدارة الهدم الخلاق:

أ- ثقافة التغيير:

اشتمل هذا المحور على (٨) عبارات خبرية تقيس مستوى ثقافة التغيير، وكانت العبارات محددة وواضحة ومرتبطة بموضوع البحث، وكان من هذه العبارات: تشجيع الأسرة لثقافة التطوير والتجديد في بيئة المنزل الداخلية، تنمية الأسرة لثقافة المبادرة، تخصيص جزء من الميزانية لتطوير المنزل، اطلاع الأسرة على المعارف التي تساهم في تطوير الأسرة، الإستعانة بالتكنولوجيا الحديثة، وتحدد الاستجابة عليه وفقاً للتقدير الثلاثي (نعم، أحياناً، لا) على مقياس متصل (١،٢،٣). (٣،٢،١) طبقاً لاتجاه العبارات (إيجابي - سلبي)، ووضعت درجات كمية لاستجابات أفراد العينة وقد كانت الدرجة العظمى (٢٤) بينما كانت الدرجة الصغرى (٨)، وعلى ذلك تم تقسيم الاستجابات إلى ثلاث مستويات مستوي ثقافة التغيير منخفض (٨ > ١٤)، مستوي مستوى ثقافة التغيير منخفض (٨ > ١٤) متوسط (١٤ > ٢٠)، مستوي مستوى ثقافة التغيير منخفض (٨ > ١٤) مرتفع (٢٠ فأكثر).

ب- الإبداع:

اشتمل هذا المحور على (١٠) عبارات خبرية تقيس مستوى الإبداع، وكانت العبارات محددة وواضحة ومرتبطة بموضوع البحث، وكان من هذه العبارات: انجاز الأسرة لما يسند إليهم من أعمال بطرق متجددة في تنسيق المنزل، الابتعاد عن تقليد الآخرين عند حل المشكلات، مهارة الأسرة في الحوار والنقاش، تقديم الأسرة لأفكار جديدة تخدم المنزل، قدرة الأسرة على رؤية الأشياء بزوايا مختلفة، تشجيع الأسرة على التفكير الخلاق والابتكار لتطوير بيئة المنزل، وتحدد الاستجابة عليه وفقاً للتقدير الثلاثي (نعم، أحياناً، لا) على مقياس متصل (١،٢،٣). (٣،٢،١) طبقاً لاتجاه العبارات (إيجابي - سلبي)، ووضعت درجات كمية لاستجابات أفراد العينة وقد كانت الدرجة العظمى (٣٠) بينما كانت الدرجة الصغرى (١٠)، وعلى ذلك تم تقسيم الاستجابات إلى ثلاث مستويات مستوي إبداع منخفض (١٠ > ١٧)، مستوي إبداع متوسط (١٧ > ٢٤)، مستوي إبداع مرتفع (٢٤ فأكثر).

ج- التفكير الاستراتيجي:

اشتمل هذا المحور على (١٠) عبارات خبرية تقيس، وكانت العبارات محددة وواضحة ومرتبطة بموضوع البحث، وكان من هذه العبارات: تتضح الواجبات والمسئوليات لكل فرد في الأسرة، لدى الأسرة المرونة الكافية في التعامل مع التغيرات والتكيف معها، تلتزم الأسرة بالجدول الزمني للخطط الموضوعية تناسب المهام الموزعة على أفراد الأسرة مع مهاراتهم، تحل التكنولوجيا الجديدة محل القديمة، تمتلك الأسرة رؤية مستقبلية شاملة، وتحدد الاستجابة عليه وفقاً للتقدير الثلاثي (نعم، أحياناً، لا) على مقياس متصل (١،٢،٣). (٣،٢،١) طبقاً لاتجاه العبارات (إيجابي - سلبي)، ووضعت درجات كمية لاستجابات أفراد العينة وقد كانت الدرجة العظمى (٣٠) بينما كانت الدرجة الصغرى (١٠)، وعلى ذلك تم تقسيم الاستجابات إلى ثلاث مستويات مستوي تفكير استراتيجي

منخفض (١٠ > ١٧) ، مستوى تفكير استراتيجي متوسط (١٧ > ٢٤) ، مستوى تفكير استراتيجي مرتفع (٢٤ فأكثر).

٣- استبيان ممارسات العمارة الخضراء:

قامت الباحثة بإعداد المقياس فى صورته النهائية وذلك فى ضوء المفاهيم والمصطلحات البحثية، وفى إطار المفهوم الإجرائي والدراسات السابقة المرتبطة به (أنس بطاينة، ٢٠١٥) (عفاف قبوري وآخرين، ٢٠١٧) (سماح حمدان، ٢٠١٧) (سحر الإرياني، ٢٠١٩) (يثرى حبيب وعبير إبراهيم، ٢٠٢٠) (رنا عرفة، ٢٠٢١) (سعيد عبدالرحمن وآخرين، ٢٠٢١) (أريج الرمحي، ٢٠٢٢) (فاطمة بغدادى، ٢٠٢٢) (لطفى صالح وآخرين، ٢٠٢٣) ، وكانت العبارات محددة وواضحة ومرتبطة بموضوع البحث ومن هذه العبارات : نحرص على استخدام مواد طبيعية فى تنظيف المنزل ، توجد تهوية جيدة فى المنزل ، خزان الحمام يعمل بأنظمة الطرد الشائى ، نشعر بالراحة الحرارية بالمنزل ، نجمع ماء المطر ونستخدمه لاحقاً ، وتكون من (٢٤) عبارة خبرية ، وتجب عنها عينة الدراسة، وتحدد استجاباتهم عليه وفقاً للتقدير الثلاثي (غالباً، أحياناً، نادراً) على مقياس متصل (١،٢،٣)، (٣،٢،١)، طبقاً لاتجاه العبارات (إيجابي - سلبي)، ووضعت درجات كمية لاستجابات أفراد العينة، حيث كانت الدرجة العظمى (٧٢) بينما كانت الدرجة الصغرى (٢٤). وعليه تم تقسيم مستوى ممارسات العمارة الخضراء إلى ثلاث مستويات مستوي ممارسات للعمارة الخضراء منخفض (٢٤ > ٤٠) ، مستوى ممارسات للعمارة الخضراء متوسط (٤٠ > ٥٦) ، مستوى ممارسات للعمارة الخضراء مرتفع (٥٦ فأكثر).

تقنين أدوات البحث

أولاً: حساب صدق المقاييس

اعتمد البحث الحالي فى التحقق من صدق المقاييس validity على طريقتين:

أ- صدق المحتوى:

للتأكد من صدق المحتوى تم عرض مقاييس (إدارة الهدم الخلاق - ممارسات العمارة الخضراء) فى صورتها الأولية على عدد من الأساتذة المحكمين أعضاء هيئة التدريس فى مجال إدارة المنزل بكلية الاقتصاد المنزلي جامعة المنوفية وكلية الاقتصاد المنزلي جامعة حلوان وكلية التربية النوعية جامعة المنصورة ، وذلك للتعرف على آرائهم فى الاستبيان من حيث دقة الصياغة اللغوية لمفردات الاستبيان، وسلامة المضمون، وانتماء العبارات المتضمنة فى كل محور له، وكفاية العبارات الواردة فى كل محور لتحقيق الهدف الذي وضع من أجله ، وقد أبدوا موافقتهم على عبارات استبيان إدارة الهدم الخلاق بنسبة (٩٠٪) وعلى استبيان ممارسات العمارة الخضراء بنسبة (٨٨٪) وبذلك يكون قد خضع لصدق المحتوى.

ب- صدق الاتساق الداخلي

لحساب صدق الاتساق الداخلي لمقاييس (إدارة الهدم الخلاق - ممارسات العمارة الخضراء) تم تطبيقهم على عينة استطلاعية تنتمي إلى مستويات اجتماعية واقتصادية مختلفة، وقد بلغ عددها (٥٠)،

وبعد رصد النتائج تمت معالجتها وتم حساب معامل الارتباط بيرسون بين (المحاور - والدرجة الكلية للاستبيان)، والجداول التالية توضح قيم معاملات الارتباط.

جدول (١) معاملات الارتباط لاستبيان إدارة الهدم الخلاق (المحاور - والدرجة الكلية للاستبيان) ن= (٥٠)

معامل الارتباط	عدد العبارات	محاور الاستبيان
٠,٨٨٩	٨	ثقافة التغيير
٠,٩٢٩	١٠	الإبداع
٠,٩٢٨	١٠	التفكير الاستراتيجي

يتضح من جدول (١):

- أن إدارة الهدم الخلاق بمحاورها ارتبطت بمعاملات ارتباط دالة عند مستوى دلالة (٠,٠٠١) مع الدرجة الكلية للاستبيان، وهذا المستوى يدل على صدق محتوى الاستبيان لقياس المتغيرات الخاصة به.

جدول (٢) معاملات الارتباط لاستبيان إدارة الهدم الخلاق بين (العبارات - والدرجة الكلية للمحور) ن= (٥٠)

ثقافة التغيير			الإبداع			التفكير الاستراتيجي		
العبارات	معامل الارتباط	الدلالة	العبارات	معامل الارتباط	الدلالة	العبارات	معامل الارتباط	الدلالة
١	٠,٦٥٤	٠,٠٠١	١	٠,٦٣٠	٠,٠٠١	١	٠,٦٥٥	٠,٠٠١
٢	٠,٦١٩	٠,٠٠١	٢	٠,٥٣٩	٠,٠٠١	٢	٠,٦٥٢	٠,٠٠١
٣	٠,٥٩٠	٠,٠٠١	٣	٠,٢٤١	٠,٠٠١	٣	٠,٦٦١	٠,٠٠١
٤	٠,٦٦٧	٠,٠٠١	٤	٠,٧٠٥	٠,٠٠١	٤	٠,٥٦٠	٠,٠٠١
٥	٠,٦٢٣	٠,٠٠١	٥	٠,٦٩٢	٠,٠٠١	٥	٠,٧٠٣	٠,٠٠١
٦	٠,٧٤٠	٠,٠٠١	٦	٠,٦٥٠	٠,٠٠١	٦	٠,٦٨٥	٠,٠٠١
٧	٠,٧٠٥	٠,٠٠١	٧	٠,٦٣٠	٠,٠٠١	٧	٠,٦٤١	٠,٠٠١
٨	٠,٦٣٠	٠,٠٠١	٨	٠,٥٩٣	٠,٠٠١	٨	٠,٥٨٣	٠,٠٠١
			٩	٠,٧١٦	٠,٠٠١	٩	٠,٦٩٢	٠,٠٠١
			١٠	٠,٧٦٩	٠,٠٠١	١٠	٠,٦٢٠	٠,٠٠١

يتضح من جدول (٢) :

- أن كل عبارات استبيان إدارة الهدم الخلاق ارتبطت بمعاملات ارتباط دالة عند مستوى دلالة (٠,٠٠١) مع الدرجة الكلية للمحور، وهذا المستوى يدل على صدق محتوى الاستبيان لقياس المتغيرات الخاصة به.

جدول (٣) معاملات الارتباط لاستبيان ممارسات العمارة الخضراء ن= (٥٠)

ممارسات العمارة الخضراء					
العبارة	معامل الارتباط	الدلالة	العبارة	معامل الارتباط	الدلالة
١	٠,٤٣٤	٠,٠٠١	١٣	٠,٥١٧	٠,٠٠١
٢	٠,٤٥٢	٠,٠٠١	١٤	٠,٤٥٧	٠,٠٠١
٣	٠,٤٩٢	٠,٠٠١	١٥	٠,٤٥١	٠,٠٠١
٤	٠,٢٦٧	٠,٠٠١	١٦	٠,٢٤٣	٠,٠٠١
٥	٠,٤٦٥	٠,٠٠١	١٧	٠,٥٤٥	٠,٠٠١
٦	٠,٢٩٤	٠,٠٠١	١٨	٠,٤٧٨	٠,٠٠١
٧	٠,٣٦٠	٠,٠٠١	١٩	٠,٤٩٠	٠,٠٠١
٨	٠,٤٤٢	٠,٠٠١	٢٠	٠,٣٩٤	٠,٠٠١
٩	٠,٢٠١	٠,٠٠١	٢١	٠,٤٨٩	٠,٠٠١
١٠	٠,٢٨٨	٠,٠٠١	٢٢	٠,٥٠٣	٠,٠٠١
١١	٠,٢٨٥	٠,٠٠١	٢٣	٠,٢٩٧	٠,٠٠١
١٢	٠,٢٦٤	٠,٠٠١	٢٤	٠,٠٩٧	٠,٠٠٥

يتضح من جدول (٣):

- أن كل عبارات الاستبيان ارتبطت بمعاملات ارتباط دالة عند مستوى دلالة (٠,٠٠١) وعبارة واحدة عند مستوى (٠,٠٠٥) مع الدرجة الكلية للمحور، وهذا المستوى يدل على مدى صدق محتوى الاستبيان ، حيث أنه صادق في قياس المتغيرات الخاصة به.

ثانياً: حساب ثبات المقاييس Reliability

تم حساب معاملات الثبات للمقاييس (إدارة الهدم الخلاق – ممارسات العمارة الخضراء) باستخدام طريقة ألفا كرونباخ Alpha Cronbach والتجزئة النصفية split-Half، والجدول التالية توضح ذلك:

جدول (٤) معامل الثبات لاستبيان (إدارة الهدم الخلاق – ممارسات العمارة الخضراء) ن= (٥٠)

معامل ألفا	عدد العبارات	محاور الاستبيان
٠,٢٦٨	٨	ثقافة التغيير
٠,٧٥١	١٠	الإبداع
٠,٢٦٢	١٠	التفكير الاستراتيجي
٠,٧٥١	٢٨	إدارة الهدم الخلاق ككل
٠,٦٨٢	٢٤	ممارسات العمارة الخضراء

يتضح من الجدول (٤) :

- أن معامل ألفا كرونباخ لاستبيان إدارة الهدم الخلاق (٠,٧٥١) القيمة التي تدل على ثبات الاستبيان وكذا المحاور واستبيان ممارسات العمارة الخضراء (٠,٦٨٢) القيمة التي تدل على ثبات الاستبيان .

يتضح من الجدول السابق أن قيم معاملات الثبات مرتفعة مما يؤكد ثبات المقاييس وصلاحياتهم للتطبيق في البحث الحالي.

المعالجات الإحصائية

بعد جمع البيانات وتفريغها تم تحليل البيانات وإجراء المعالجات الإحصائية باستخدام برنامج (SPSS) وفيما يلي بعض الأساليب الإحصائية المستخدمة لكشف العلاقة بين متغيرات الدراسة واختبار صحة الفروض.

التكرارات والنسب المئوية، الوزن النسبي، الأهمية النسبية، والمتوسطات الحسابية والانحراف المعياري، معامل ألفا كرونباخ ل حساب ثبات أدوات الدراسة، معامل ارتباط بيرسون لقياس الارتباط بين المتغيرات المستقلة والمتغيرات التابعة، اختبار (ت) T-test لمعرفة دلالة الفروق بين المتوسطات، تحليل التباين أحادي الاتجاه (One Way ANOVA) لإيجاد قيمة "ف" للوقوف على دلالة الفروق بين متوسطات درجات عينة الدراسة، اختبار LSD للمقارنات المتعددة لتحديد اتجاه الدلالة، معامل الانحدار الخطي.

النتائج ومناقشتها

أولاً: نتائج خصائص عينة الدراسة:

فيما يلي وصف شامل لعينة البحث التي تم اختيارها بطريقة صدفية عرضية، ومن مستويات اجتماعية واقتصادية مختلفة مع مراعاة أن يكون مصدر المعلومة ثلاثي الأبناء و المهات و الأبناء مراعاة لمنهجية البحث (التثليث)

جدول (٥) أعداد العينة من الآباء والأمهات والأبناء

العينة	العدد	%
الآباء	117	28.4
الأمهات	135	32.8
الأبناء	160	38.8
المجموع	412	100

يتضح من جدول (٥) :

- عدد المشاركين من الأبناء النسبة الأعلى حيث بلغت ٣٨.٨٪، يليها نسبة مشاركة الأمهات حيث بلغت ٣٢.٨٪، و أقل نسبة ٢٨.٤٪ للمشاركين من الآباء .

جدول (٦) التوزيع النسبي لعينة الدراسة وفقاً للخصائص الاقتصادية والاجتماعية ن= (٤١٢) (عينة البحث كاملة من الأبناء والآباء والأمهات)

المتغيرات	العدد	%
١- عدد سنوات الزواج		
أقل من ١٠ أعوام	35	8.5
١٠ أعوام فأكثر	377	91.5
٢- عدد أفراد الأسرة		
من ٣ الى ٤ أفراد	124	30.1
من ٥ الى ٦ أفراد	256	62.1
٧ أفراد فأكثر	32	7.8
٣- مستوى دخل الأسرة		
أقل من ٦٠٠٠ جنيه	267	64.8
من ٦٠٠٠ جنيه الى أقل من ٨٠٠٠ جنيه	100	24.3
٨٠٠٠ جنيه فأكثر	45	10.9
٤- مكان سكن الأسرة		
ريف	289	70.1
حضر	123	29.9
المجموع	412	100

يتضح من جدول (٦):

- عدد سنوات الزواج لأكثر من عشرة أعوام النسبة الأعلى حيث بلغت ٩١.٥%، و النسبة الأعلى فى حجم الأسرة للعدد من خمس الى ست أفراد حيث النسبة ٦٢.١%، ثم النسبة الأعلى فى مستوى الدخل للفئة المنخفضة (أقل من ٦٠٠٠) حيث النسبة ٦٤.٨%، و مكان السكن فى الريف كان النسبة الأعلى حيث بلغ ٧٠.١%.

بيانات عامة من الوالدين:

جدول (٧) التوزيع النسبي لعينة الدراسة وفقا للخصائص الاقتصادية والاجتماعية (للوالدين فقط) ن= (٢٥٢)

الأمهات		الآباء		المتغيرات
%	عدد	%	عدد	١.العمر
23.7	32	59.8	70	٥٠ عام فأكثر
73.3	99	39.3	46	من ٣٥ إلى أقل من ٥٠
3.0	4	.9	1	أقل من ٣٥ عام
٢.العمل				
22.2	30	14.5	40	قطاع حكومي
2.2	3	38.5	15	قطاع خاص
17.8	24	12.8	45	عمل حر
57.8	78	34.2	17	متقاعد / لا يعمل
٣.مستوى التعليم				
14.8	20	27.4	32	حاصل على الشهادة الابتدائية / الاعدادية
57	77	41.9	49	حاصل على شهادة ثانوية وما يعادلها / معاهد متوسطة
28.1	38	30.8	36	حاصل على مؤهل جامعي / أعلى من الجامعي
100	135	100	117	المجموع

يتضح من جدول (٧) :

- النسبة الأعلى في فئة العمر من ٥٠ عام فأكثر للآباء حيث بلغت النسبة ٥٩.٨% ، في حين ان النسبة الأعلى في الأمهات كانت في الفئة من ٣٥ إلى أقل من ٥٠ عام حيث بلغت ٧٣.٣% ، وفي العمل كانت النسبة الأعلى في عينة الآباء لفئة القطاع الخاص حيث بلغت ٣٨.٥% ، في حين أن النسبة الأعلى في عينة الأمهات في فئة الغير عاملات أو تقاعد حيث بلغت ٥٧.٨% ، وفي مستوى التعليم كانت الفئة الأعلى في عينة الآباء لمستوى التعليم المتوسط حيث بلغت ٤١.٩% ، وكذلك في عينة الأمهات لذات الفئة حيث بلغت ٥٧% .

بعض النتائج الوصفية المتعلقة بالبيئة المنزلية

دراسة الاستعداد للتغيير وإدارة الهدم الخلاق :

هل الأسرة على استعداد لتغيير بعض عناصر المنزل (إعادة تصميم بعض الغرف أو استبدال

مواد مستخدمة بأخرى) لتحسين بيئة المنزل الداخلية ؟

جدول (٨) التوزيع النسبى لاستعداد الأسرة لتغيير بعض عناصر المنزل (ن=٤١٢)

الأبناء		الأمهات		الآباء		هل الأسرة على استعداد لتغيير بعض عناصر المنزل (إعادة تصميم بعض الغرف أو استبدال مواد مستخدمة بأخرى لتحسين بيئة المنزل الداخلية؟) (جاهزة تماما - جاهزة جزئيا - غير جاهزة....)
%	العدد	%	العدد	%	العدد	
20	32	25.2	34	22.2	26	جاهزة تماما
53.1	85	51.9	70	51.3	60	جاهزة جزئيا
26.9	43	23	31	26.5	31	غير جاهزة
100	160	100	135	100	117	المجموع
412						

يتضح من جدول (٨):

- جميع الباحثين متفقين على أن الأسرة جاهزة جزئيا لتغيير بعض عناصر المنزل وذلك لتحسين بيئة المنزل الداخلية حيث اتضح أن نسبة ٥١% من الآباء متفقين على أنهم جاهزين جزئيا وكذا نسبة ٥١% من الأمهات و٥٣.١% من الأبناء .
- وترى الباحثة أنه معرفة لماذا جاهزين جزئيا وليس تماما سيتضح من الإجابة على الأسئلة التالية .

ما هي العوامل التي تشجعك على تطبيق إدارة الهدم الخلاق في منزلك؟

جدول (٩) التوزيع النسبى لأهم العوامل التي تشجع على تطبيق ممارسات الهدم الخلاق في المنزل (ن=٤١٢)

الأبناء		الأمهات		الآباء		ما هي العوامل التي تشجع على تطبيق إدارة الهدم الخلاق في منزلك؟ (الحفاظ على الصحة ، توفر التكاليف، تحسين البيئة ، التكيف مع المناخ ...)
%	العدد	%	العدد	%	العدد	
20.6	33	23	31	19.7	23	الحفاظ الصحة العامة
28.8	46	28.9	39	32.5	38	توفر التكاليف
26.3	42	33.3	45	22.2	26	تحسين البيئة
24.4	39	14.8	20	25.6	30	التكيف مع التغيرات المناخية
100	160	100	135	100	117	المجموع
412						

يتضح من جدول (٩):

- أهم العوامل التي تشجع على تطبيق إدارة الهدم الخلاق في المنزل من وجهة نظر الباحثين من الآباء هو توفر التكاليف أي أن توفر التكاليف يساعدهم على القيام بإجراءات لتطبيق إدارة

- الهدم الخلاق بهدف تحسين المنزل ، ويلاحظ أن نسبة ٣٣% من الأمهات يوضحن أن من أهم العوامل التي تشجع على تطبيق إدارة الهدم الخلاق هو تحسين بيئة المنزل .
- وترى الباحثة أنه قد يرجع اختلاف الأمهات عن الآباء في أن الكثير من الأمهات وخصوصا في هذه العينة من ربات الأسر غير العاملات وبالتالي يقضين معظم وقتهن في المنزل وبالتالي ما يشغلهن تحسين بيئة المنزل الداخلية .
 - ثم يأتي أعلى نسبة لدى الأبناء في توفر التكاليف أيضا حيث أن توفر التكاليف من أهم العوامل التي تشجع على تطبيق إدارة الهدم الخلاق حيث سيتم إياه إجراء تحتاح الى تكاليف مادية .

هل إدارة الهدم الخلاق لتحسين بيئة المنزل ذات أهمية للأسرة ؟

جدول (١٠) التوزيع النسبي لراى العينة في أهمية ممارسات الهدم الخلاق لتحسين بيئة المنزل(ن=٤١٢)

الأبناء		الأمهات		الآباء		هل إدارة الهدم الخلاق لتحسين بيئة المنزل ذات أهمية للأسرة ؟
العدد	%	العدد	%	العدد	%	
93	58.1	89	65.9	78	66.7	نعم
8	5	11	8.1	12	14	لا
59	36.9	35	25.9	25	21.4	أحيانا
160	100	135	100	117	100	المجموع
412						

يتضح من جدول (١٠):

- جميع الباحثين اتفقوا على أن إدارة الهدم الخلاق ذات أهمية لتحسين بيئة المنزل فبلغت نسبة الآباء ٦٦.٧% و نسبة ٦٥.٩% من الأمهات يرين ذلك أيضا ونسبة ٥٨.١% من الأبناء يوافقون ذات الرأي .
- وترى الباحثة ان هذه النتيجة مؤشر على استعداد الأسر لتبنى إدارة الهدم الخلاق و ممارستها بالفعل .

هل تعتقد ان إدارة الهدم الخلاق تستحق استثمار جزء من الميزانية فيها ؟

جدول(١١) التوزيع النسبي لراى العينة في أحقية استثمار جزء من الميزانية في إدارة الهدم الخلاق(ن=٤١٢)

الأبناء		الأمهات		الآباء		هل تعتقد ان هذه إدارة الهدم الخلاق تستحق استثمار جزء من الميزانية فيها؟
العدد	%	العدد	%	العدد	%	
80	50	87	64.4	60	51.3	نعم
16	10	5	3.7	7	6	لا
64	40	43	31.9	50	42.7	أحيانا
160	100	135	100	117	100	المجموع
412						

يتضح من جدول (١١):

- اتفاق جميع الباحثين على أن إدارة الهدم الخلاق تستحق استثمار جزء من الميزانية فيها حيث كانت نسبة الآباء الذين وافقوا على ذلك ٥١.٣% والأمهات ٦٤.٤% والأبناء بنسبة ٥٠% .
- وترى الباحثة أن هذه النتيجة تدعم وتؤكد نتيجة السؤال السابق لها من حيث شعور الباحثين بأهمية إدارة الهدم الخلاق فى تحسين بيئة المنزل و السؤال السابق له وهو مع توفر التكاليف يمكن تطبيق إدارة الهدم الخلاق.

من وجهة نظرك من صاحب الدور الأكبر فى تفعيل إدارة الهدم الخلاق بالمنزل ؟

جدول(١٢)التوزيع النسبى لصاحب الدور الأكبر فى تفعيل إدارة الهدم الخلاق بالمنزل(ن=٤١٢)

الأبناء		الأمهات		الآباء		من وجهة نظرك من صاحب الدور الأكبر فى تفعيل إدارة الهدم الخلاق بالمنزل؟؟(الوالد،الوالدة ، الاسرة،.....)
%	العدد	%	العدد	%	العدد	
23.1	37	16.3	22	23.1	27	الوالد
6.3	10	9.6	13	5.1	6	الوالدة
41.3	66	46.7	63	41.9	49	الوالدين
29.4	47	27.4	37	29.9	35	الأسرة كلها
100	160	100	135	100	117	المجموع
412						

يتضح من جدول (١٢):

- اتفاق جميع الباحثين على أن الوالدين هما صاحبا الدور الأكبر فى تفعيل إدارة الهدم الخلاق بالمنزل حيث جاءت نسبة موافقة الآباء ٤١.٩% والأمهات بنسبة ٤٦.٧% وأقل نسبة الأبناء ٤١.٣% .

دراسة التأثير الصحى والاجتماعى للبيئة المنزلية:

هل يعانى احد افراد الاسرة من مشكلات صحية ؟

جدول(١٣)التوزيع النسبى للمشكلات الصحية بالمنزل(ن=٤١٢)

الأبناء		الأمهات		الآباء		هل يعانى احد افراد الاسرة من مشكلات صحية ؟ (حساسية الأنف ،التهاب الخلق ، حساسية الصدر.....)
%	العدد	%	العدد	%	العدد	
49.4	79	47.4	64	56.4	66	حساسية الأنف / الجيوب الأنفية
8.1	13	8.1	11	6	7	التهاب الحلق
16.9	27	15.6	21	16.2	19	التهاب العيون
21.3	34	18.5	25	16.2	19	حساسية الصدر
4.4	7	10.4	16	5.1	6	حساسية الجلد
100	160	100	135	100	117	المجموع
412						

يتضح من جدول (١٣):

- أهم المشكلات الصحية التي تشير إلى وجود بيئة المنزل المريض هي حساسية الأنف والجيود الأنفية وذلك بإجماع آراء الباحثين حيث بلغت نسبة موافقة الآباء ٥٦,٤% ونسبة الأمهات ٤٧,٤% والأبناء ٤٩,٤% وكانت هذه النسب هي النسب الأعلى عن جميع المشكلات الصحية الأخرى .
- وتشير هذه المشكلات الصحية إلى أعراض المنزل المريض (Sick building syndrome) ولا يمكن تحديد (SBS) بشكل قطعي أو تحديد سبب دقيقا لها ولكن معظم الدراسات أشارت إلى استنتاج مفاده أن هذه الأعراض هي من أصل متعدد من العوامل المتعلقة الكيميائية والفيزيائية والبيولوجية والعوامل النفسية والاجتماعية (Ervasti et al , 2012) ، حيث تظهر مجموعة من الأعراض مجتمعة أو منفردة والتي ربما تدل على وجود بيئة مريضة ومن هذه الأعراض تهيج الأغشية المخاطية في الأنف أو البلعوم (Peijtersen et al , 2006) ، وكذلك تم رصد العديد من الأعراض الجلدية مثل الطفح الجلدي جفاف الجلد والحكة وغيرها وكانت هذه الأعراض أكثر في المباني التي تعاني من الرطوبة ودرجة الحرارة . (Sundin , 2012) .

ما هي العوامل الخارجية التي تتعرض لها الأسرة وتؤثر على بيئة المنزل الداخلية ؟

جدول (١٤) التوزيع النسبي للعوامل الخارجية التي تتعرض لها الأسرة وتؤثر على بيئة المنزل الداخلية (ن=١٢٤)

الآباء		الأمهات		الأبناء		ما هي العوامل الخارجية التي تتعرض لها الأسرة وتؤثر على بيئة المنزل الداخلية ؟ (تلوث الهواء ، الضوضاء ، مشكلات الصرف الصحي)
العدد	%	العدد	%	العدد	%	
41	35	33	24.4	53	33.1	تلوث الهواء
50	42.7	71	52.6	74	46.3	الضوضاء
19	16.2	23	17	23	14.4	تلوث الهواء الضوضاء
-	-	-	-	3	1.9	الصرف الصحي
1	0.9	2	1.5	1	0.6	البيئة المحيطة
6	5.1	6	4.4	6	3.8	لا يوجد
117	100	135	100	160	100	المجموع
412						

يتضح من جدول (١٤):

- الضوضاء هي أكبر العوامل التي تؤثر على بيئة المنزل الداخلية حيث بلغت النسبة للآباء ٤٢,٧% ليليها نسبة ٥٢,٦% للأمهات والأبناء ٤٦,٣% وذلك باتفاق آراء الباحثين .
- كما يأتي تلوث الهواء في الترتيب الثاني مباشرة باتفاق الباحثين أيضا .

هل تعتقد أن وجود بعض عوامل المنزل المريض فى بيئة المنزل تؤثر فى العلاقات الأسرية ؟

جدول(١٥) التوزيع النسبى لتأثير عوامل المنزل المريض على العلاقات الأسرية (ن=٤١٢)

الأبناء		الأمهات		الآباء		هل تعتقد أن وجود بعض عوامل المنزل المريض فى بيئة المنزل تؤثر فى العلاقات الأسرية ؟ (الحرارة الشديدة ، او الرطوبة – عدم وجود مداخل للهواء أو الإضاءة الطبيعية.....)
%	العدد	%	العدد	%	العدد	
17.5	28	13.3	18	16.2	19	نعم تؤثر
53.1	85	63.7	86	57.3	67	تؤثر سلبا
3.8	6	5.2	7	7.7	9	لا تؤثر
25.6	41	17.8	24	18.8	22	لا أعرف
100	160	100	135	100	117	المجموع
412						

يتضح من جدول (١٥):

- اتفاق جميع الآراء أن وجود بعض عوامل المنزل المريض فى بيئة المنزل تؤثر سلبا فى العلاقات الأسرية وذلك بنسبة تخطت ٥٠% لديهم جميعا حيث بلغت نسبة الآباء ٥٧,٣% والأمهات ٦٣,٧% والأبناء ٥٣,١% .
- وترى الباحثة أن هذا يعطى مؤشرا إلى أهمية دراسة كيف تؤثر عوامل المنزل المريض فى العلاقات الأسرية سلبا .

دراسة ممارسات العمارة الخضراء:

ما هي المصادر التي تعتمد عليها الأسرة للحصول على معلومات حول ممارسات العمارة

الخضراء ؟

جدول(١٦) التوزيع النسبى للمصادر التي تعتمد عليها الأسرة للحصول على معلومات حول ممارسات العمارة

الخضراء (ن=٤١٢)

الأبناء		الأمهات		الآباء		ما هي المصادر الأساسية التي تعتمد عليها الأسرة للحصول على معلومات حول ممارسات العمارة الخضراء ؟ (الشبكة العنكبوتية ، وسائل الاعلام التقليدية، خبراء ، العائلة...)
%	العدد	%	العدد	%	العدد	
61.9	99	56.3	76	55.6	65	الشبكة العنكبوتية (وسائل التواصل والمواقع و المنتديات)
8.8	14	14.1	19	12.8	15	وسائل الإعلام التقليدية
10.6	17	11.1	15	16.2	19	خبراء ومتخصصون
18.8	30	18.5	25	15.4	18	الأصدقاء والعائلة
100	160	100	135	100	117	المجموع
412						

يتضح من جدول (١٦):

- اتفاق آراء الباحثين على أن وسائل التواصل والمواقع والمنتديات هي من أهم المصادر الأساسية التي يعتمدون عليها في الحصول على معلومات حول ممارسات العمارة الخضراء حيث بلغت نسبة الآباء ٥٥,٦% والأمهات ٥٦,٣% والأبناء ٦١,٩% .

هل تم تطبيق أي تقنيات جديدة لتحسين استدامة المنزل خلال السنوات الخمس الماضية؟

جدول (١٧) التوزيع النسبي لتطبيق تقنيات جديدة لتحسين استدامة المنزل خلال السنوات الخمس الماضية (ن=٤١٢)

الآباء		الأمهات		الأبناء		هل تم تطبيق أي تقنيات جديدة لتحسين استدامة المنزل خلال السنوات الخمس الماضية؟ (عزل حراري - تحسين الهواء الداخلي - الإضاءة)
العدد	%	العدد	%	العدد	%	
76	65	81	60	105	64.6	نعم
41	35	54	40	55	34.4	لا
117	100	135	100	160	100	المجموع
412						

يتضح من جدول (١٧):

- اتفاق جميع الآراء بنسبة تساوى وتفوق ٦٠% على أنه تم تطبيق بعض التقنيات لتحسين استدامة المنزل في السنوات الخمس الماضية سواء كان عن طريق العزل الحراري أو تحسين الهواء الداخلي أو تغيير الإضاءة إلى الأفضل حيث بلغت نسبة الآباء ٦٥% والأمهات ٦٠% والأبناء ٦٤,٦% .

ما هو أكبر عائق تواجهه الأسرة لتبني ممارسات العمارة الخضراء من وجهة نظرك؟

جدول (١٨) التوزيع النسبي للعوائق التي تواجه الأسرة لتبني ممارسات العمارة الخضراء (ن=٤١٢)

الآباء		الأمهات		الأبناء		ما هو أكبر عائق تواجهه الأسرة لتبني ممارسات العمارة الخضراء من وجهة نظرك؟ (تكاليف مرتفعة، نقص المعرفة، عدم توفر المواد.....)
العدد	%	العدد	%	العدد	%	
54	46.2	61	45.2	76	47.5	تكاليف مرتفعة
25	21.4	16	11.9	33	20.6	نقص المعرفة
20	17.1	29	21.5	28	17.5	عدم توفر المواد
18	15.4	29	21.5	23	14.4	لا توجد عوائق
117	100	135	100	160	100	المجموع
412						

يتضح من جدول (١٨):

- اتفاق جميع الباحثين بنسبة تفوق ٤٠% على أن ارتفاع التكاليف هي من أكبر العوائق التي تواجه الأسرة في تبني ممارسات العمارة الخضراء حيث بلغت نسبة الآباء ٤٦,٢% والأمهات ٤٥,٢% والأبناء ٤٧,٥% .

دراسة تحسين بيئة المنزل الداخلية والخارجية :

هل تعتقد أن القيام ببعض التغييرات الايجابية فى المنزل تساعد فى تحسين بيئة المنزل

الصحية ؟

جدول (١٩) التوزيع النسبى للرغبة فى القيام ببعض التغييرات لتحسين بيئة المنزل (ن=٤١٢)

الآباء		الأمهات		الأبناء		هل تعتقد أن القيام ببعض التغييرات الايجابية فى المنزل تساعد فى تحسين بيئة المنزل الصحية ؟
العدد	%	العدد	%	العدد	%	
96	82.1	108	80	129	80.6	نعم
9	7.7	8	5.9	4	2.5	لا
12	10.3	19	14.1	27	16.9	لاأعرف
117	100	135	100	160	100	المجموع
412						

يتضح من جدول (١٩):

- اتفاق الآراء بنسبة تفوق ٨٠% بأن التغييرات الإيجابية في المنزل تساعد على تحسين بيئة المنزل الصحية ، وهنا يتضح أن الأسرة لديها وعي جيد بأهمية إجراء تغييرات إيجابية وذلك من أجل تحسين بيئة المنزل فبلغت نسبة الآباء ٨٢,١% والأمهات ٨٠% والأبناء ٨٠,٦% .
 - وترى الباحثة أن هذه النتيجة تعطي مؤشر على أن هذا الاعتقاد الذي يفوق نسبة ٨٠% لدى جميع الباحثين سيكون داعم قوي في تبني ممارسات العمارة الخضراء مستقبلا .
- ما هي الاجراءات التي ترغب في عملها لتحسين بيئة منزلك؟

جدول (٢٠) التوزيع النسبى للإجراءات التي يرغب في عملها لتحسين بيئة المنزل (ن=٤١٢)

الآباء		الأمهات		الأبناء		ما هي الاجراءات التي ترغب في عملها لتحسين بيئة منزلك؟ (تحسين التهوية ، استخدام مواد صديقة للبيئة ، إعادة تصميم الديكور ، تركيب أنظمة موفرة للطاقة)
العدد	%	العدد	%	العدد	%	
27	23.1	25	18.5	48	30	تحسين التهوية
44	37.6	42	31.1	46	28.8	استخدام مواد صديقة للبيئة
32	27.4	52	38.5	39	24.4	إعادة تصميم الديكور
14	12	16	11.9	27	16.9	تركيب أنظمة توفير الطاقة
117	100	135	100	160	100	المجموع
412						

يتضح من جدول (٢٠):

- رأى الآباء لتحسين بيئة المنزل الداخلية هو باتخاذ إجراءات باستخدام مواد صديقة للبيئة داخل المنزل حيث بلغت نسبة هذا الرأي لدى الآباء ٣٧,٦% حيث النسبة الأعلى ، أما النسبة الأعلى لدى الأمهات فكانت ٣٨,٥% وذلك لإعادة تصميم الديكور .
- وترى الباحثة أن ذلك قد يرجع إلى أن ربات الأسر يكون غالب وقتهن في المنزل وبالتالي ما يؤثر في تحسين بيئة المنزل من وجهة نظرهن هو إعادة تصميم ديكورات المنزل أما الآباء فإنهم يرون الأهمية العملية أكثر من الأهمية الجمالية .
- ويرى الأبناء أن تحسين التهوية هو الإجراء الذي يرغبون في عمله لتحسين بيئة المنزل وهذا أيضا يتفق مع طبيعة الأبناء من حيث الانطلاق والرغبة في الاتساع وتحسين التهوية يعطي هذا الإحساس .

من وجهة نظرك من صاحب الدور الأكبر في تفعيل ممارسات العمارة الخضراء بالمنزل؟

جدول(٢١)التوزيع النسبي صاحب الدور الأكبر في تفعيل ممارسات العمارة الخضراء بالمنزل(ن=٤١٢)

الآباء		الأمهات		الأبناء		من وجهة نظرك من صاحب الدور الأكبر في تفعيل ممارسات العمارة الخضراء بالمنزل؟(الوالد، الوالدة ، الاسرة،.....)
العدد	%	العدد	%	العدد	%	
40	34.2	26	19.3	32	20	الوالد
10	8.5	18	13.3	12	7.5	الوالدة
42	35.9	54	40	65	40.6	الوالدين
25	21.4	36	27.4	51	31.9	الأسرة كلها
117	100	135	100	160	100	المجموع
412						

يتضح من جدول (٢١):

- اتفاق الآراء على أن الوالدين هما صاحبا الدور الأكبر في تفعيل ممارسات العمارة الخضراء بالمنزل حيث بلغت نسبة الآباء ٣٥,٩% والأمهات ٤٠% والأبناء ٤٠,٦% .
- وترى الباحثة أن هذا يعطي مؤشر إلى أهمية تفعيل دور الأبناء في تحمل المسؤولية في المنزل ، بالتأكيد الرأي الأخير للوالدين واحترام آرائهم واجب ، إلا أن تحمل المسؤولية ولو من وجهة النظر كان لا بد أن تظهر هنا في أهمية أن يكون الأبناء داخل هذا الدور الأكبر .

هل تعتقد ان ممارسات العمارة الخضراء تستحق استثمار جزء من الميزانية فيها؟
جدول(٢٢)التوزيع النسبي لراى العينة في أحقية استثمار جزء من الميزانية فى ممارسات العمارة الخضراء
(ن=٤١٢)

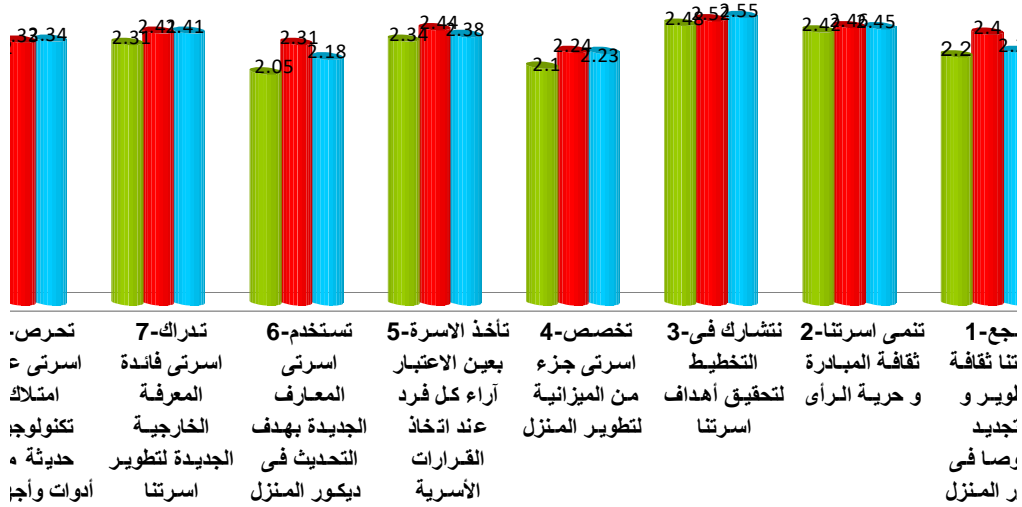
الأبناء		الأمهات		الآباء		هل تعتقد ان ممارسات العمارة الخضراء تستحق استثمار جزء من الميزانية فيها؟
%	العدد	%	العدد	%	العدد	
52.5	84	59.3	80	57.3	67	نعم
4.4	7	5.9	8	4.3	5	لا
43.1	69	34.8	47	38.5	45	أحياناً
100	160	100	135	100	117	المجموع
412						

يتضح من جدول (٢٢):

- اتفاق الآراء بنسبة تفوق ٥٠% ان ممارسات العمارة الخضراء تستحق استثمار جزء من الميزانية فيها حيث بلغت نسبة الآباء ٥٧,٣% والأمهات ٥٩,٣% والأبناء ٥٢,٥% .
 - وترى الباحثة أن هذه النتيجة مؤشر قوي إلى الرغبة في تطبيق هذه الممارسات عندما تتوافر التكاليف والتي أوضح المبحوثين سابقاً أنها من أكبر العوائق التي تواجههم .
- ثانياً: نتائج توزيع العينة في ضوء الاستجابات على مقياس إدارة الهدم الخلاق
توزيع عينة البحث وفقاً للاستجابات على مقياس ثقافة التغيير :

ثقافة التغيير

الأبناء ■ الأمهات ■ الآباء



شكل (١) مقارنة متوسطات درجات (الأهمية) لافراد المينة على عبارات الاستبيان في محور ثقافة التغيير

يوضح شكل (١):

- يتضح من العبارة الأولى أن الأسرة تشجع تطوير ثقافة التطوير والتجديد في ديكور المنزل ويتضح أن أعلى نسبة كانت للأمهات وهو ما اتضح سابقا في الإجابات في الأسئلة المفتوحة حيث أن الأمهات هن الأكثر جلوسا في المنزل وبالتالي تغيير ديكور المنزل يشجعهم ويعطيهم إحساس بالراحة في البيئة المنزلية الداخلية، أما في تنمية الأسرة لثقافة المبادرة فكان المتوسط ٢,٤ تقريبا بتفاوت قليل لدى جميع الباحثين حيث اتفق فيها الآباء والأمهات والأبناء .
- وفي تشارك التخطيط كان الوالدين هما المتوسط الأكبر ٢,٥ في حين أن الأبناء أقل بقليل، وفي تخصيص جزء من الميزانية أيضا تقاربت الآراء للوالدين ٢,٢، وأيضا الوالدين الأعلى في اتخاذ الأسرة لآراء جميع الأفراد عن اتخاذ اتخاذ القرارات الأسرية كانت الأمهات صاحبات المتوسط الأعلى يليهم الآباء ثم الأبناء، وفي استخدام الأسرة للمعارف الجديدة لتحديث ديكور المنزل كانت الأمهات المتوسط الأعلى يليهم الآباء ثم الأبناء وهذا يدعم العبارة الأولى التي أيضا كانت النسبة الأعلى فيها للأمهات وهو الاهتمام بديكور المنزل.
- وفي العبارة السابعة من حيث إدراك الأسرة أهمية المعرفة الجديدة في تطوير المنزل تساوى آراء الوالدين معا حيث المتوسطان متماثلان و يقل عنهم الأبناء قليلا وفي حرص الأسرة على

امتلاك التقنيات التكنولوجية الحديثة من حيث الأدوات والأجهزة المنزلية كانت النسبة الأعلى للوالدين ويليهم الأبناء .

جدول (٢٣) اجابات افراد العينة على عبارات استبيان إدارة الهدم الخلاق محور ثقافة التغيير الوزن النسبي و مستوى الأهمية و الترتيب ن=(٤١٢)

الترتيب حسب توافق الآراء	الأبناء ن=(١٦٠)			الأمهات ن=(١٣٥)			الآباء ن=(١١٦)			العبرة
	الترتيب	الأهمية النسبية	الوزن النسبة	الترتيب	الأهمية النسبية	الوزن النسبة	الترتيب	الأهمية النسبية	الوزن النسبة	
٦	٦	0.73	2.2	٥	0.79	2.4	٦	0.74	2.25	١ تشجع اسرتنا ثقافة التطوير و التجديد خصوصا فى ديكور المنزل
٢	٢	0.8	2.43	٢	0.81	2.47	٢	0.81	2.45	٢ تنمى اسرتنا ثقافة المبادرة و حرية الرأى
١	١	0.82	2.49	١	0.83	2.53	١	0.84	2.56	٣ تتشارك فى التخطيط لتحقيق أهداف اسرتنا
٧	٧	0.69	2.1	٨	0.74	2.24	٧	0.74	2.24	٤ تخصص اسرتى جزء من الميزانية لتطوير المنزل
٣	٣	0.77	2.34	٣	0.81	2.44	٤	0.79	2.38	٥ تأخذ الاسرة بعين الاعتبار آراء كل فرد عند اتخاذ القرارات الاسرية
٨	٨	0.68	2.05	٧	0.77	2.32	٨	0.72	2.19	٦ تستخدم اسرتى المعارف الجديدة بهدف التحديث فى ديكور المنزل
٤	٤	0.77	2.32	٤	0.8	2.41	٣	0.8	2.42	٧ تدرك اسرتى فائدة المعرفة الخارجية الجديدة لتطوير اسرتنا
٥	٥	0.73	2.23	٦	0.77	2.33	٥	0.77	2.34	٨ تحرص اسرتى على امتلاك تكنولوجيا حديثة من أدوات وأجهزة

يوضح جدول (٢٣):

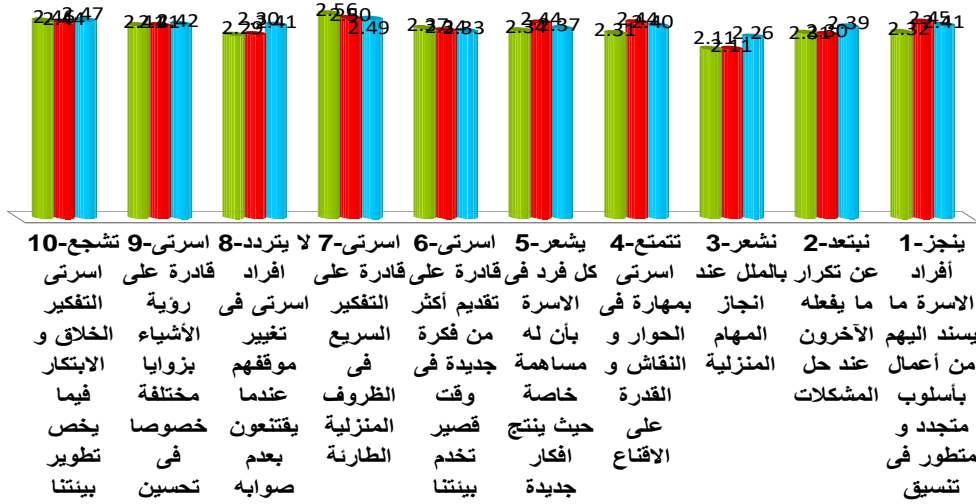
• جميع الباحثين اتفقوا على أن الأسرة جميعا تتشارك في التخطيط لتحقيق أهدافها ، ويأتي أيضا الاتفاق تماما في العبارة الثانية وهي تنمية الأسرة لثقافة المبادرة بحرية الرأي وهو ما يدعم ويؤكد ما سبق وأن اتفقوا عليه جميعا في العبارة الأولى ، اتفقت الآراء بالنسبة أكبر في التوافق أن تكون العبارة الثالثة في الترتيب هي أن الأسرة تأخذ بعين الاعتبار آراء كل فرد عند اتخاذ القرارات الأسرية وهو أيضا ما يدعم ويؤكد ما سبق وأن أشاروا إليه في العبارتين السابقتين .

• إتفقت الآراء بنسبة التوافق أن تكون العبارة في الترتيب الرابع إدراك الأسرة لفائدة المعرفة الخارجية الجديدة للتطوير، ثم العبارة الخامسة في الترتيب حرص الأسرة على امتلاك تكنولوجيا حديثة من أدوات وأجهزة وكلا العبارتين في الترتيب الرابع والخامس يؤكدان و يدعمان بعضهما ، يأتي بعد ذلك في الترتيب السادس تشجيع الأسرة ثقافة التطوير والتجديد خصوصا في ديكور المنزل وهو ما يدعم ويؤكد العبارتين السابقتين لها ، وفي الترتيب السابع

تخصص الأسرة جزء من الميزانية لتطوير المنزل، ثم يأتي أخيراً استخدام الأسرة المعارف الجديدة بهدف التحديث في ديكور المنزل .
توزيع عينة البحث وفقاً للاستجابات على مقياس الإبداع :

الإبداع

■ الأبناء ■ الأمهات ■ الآباء



شكل (٢) مقارنة متوسطات درجات (الأهمية) أفراد العينة على عبارات الاستبيان في محور الإبداع

يوضح شكل (٢) :

- إسناد أعمال المنزل حيث القيام بأعمال المنزل بأسلوب متجدد ومتطور كان المتوسط الأعلى للأمهات يليهم الآباء وأخيراً الأبناء ، وفي العبارة الثانية من حيث الاتفاق على عدم تكرار ما يفعله الآخرون عند حل المشكلات يتضح أن المتوسط الأعلى كان لدى الآباء ثم الأمهات والأبناء ، وفي عدم الشعور بالملل عند إنجاز المهام المنزلية كانت المتوسط الأعلى للآباء والأبناء والأمهات كان في نفس الدرجة ، ومن حيث تتمتع الأسرة بمهارة الحوار والنقاش والقدرة على الإقناع كان متوسط الأمهات هو الأعلى يليهم الآباء ثم الأبناء قد يرجع ذلك إلى أن ربة الأسرة هي التي تتناقش أكثر وتتجاوز أكثر مع الأبناء وبالتالي تهتم بهذه الجزئية أكثر من الآباء .
- وفي العبارة السادسة من حيث قدرة الأسرة على تقديم أكثر من فكرة جديدة اتفقت جميع الآراء لدى المبحوثين حيث متوسطاتها كلها تفوق الـ ٢.٣٪ في وجود هذا بالمنزل ، ومما يدعم

ذلك أن يكون المتوسط فى العبارة التالية من حيث التفكير السريع فى الظروف المنزلية الطارئة أيضا تتقارب جميعا ، وفى العبارة الثامنة من حيث تغيير الموقف عندما يشعر الفرد بعدم صوابه كانت النسبة الأعلى للآباء حيث المتوسط الأعلى يليه متوسط الأمهات وأخيرا الأبناء ، وفى العبارة التاسعة من حيث قدرة الأسرة على رؤية الأشياء بزوايا مختلفة خصوصا فى تحسين بيئة المنزلية اتفقت جميع الآراء على ذلك حيث المتوسطات جميعا متساوية ، ومما يدعم ذلك المتوسطات المتساوية فى العبارة التالية مباشرة حيث تشجع الأسرة التفكير الخلاق والابتكار فيما يخص بيئة المنزل .

جدول (٢٤) اجابات افراد العينة على عبارات استبيان إدارة الهدم الخلاق محور الإبداع المتوسط الحسابي الوزن النسبي و الترتيب ن=(٤١٢)

م	العبارة	الآباء ن=(١١٦)			الأمهات ن=(١٢٥)			الأبناء ن=(١٦٠)		
		الترتيب	الوزن النسبي	المتوسط الحسابي	الترتيب	الوزن النسبي	المتوسط الحسابي	الترتيب	الوزن النسبي	المتوسط الحسابي
١	ينجز أفراد الاسرة ما يسند اليهم من أعمال بأسلوب متجدد و متطور فى تنسيق المنزل	٤ مكرر	0.8	2.41	٢	0.81	2.45	٦	0.77	2.32
٢	نبتعد عن تكرار ما يفعله الآخرون عند حل المشكلات	٦	0.79	2.39	٧ مكرر	0.76	2.3	٧ مكرر	0.76	2.31
٣	نشعر بالملل عند انجاز المهام المنزلية	٩	0.75	2.27	٨	0.7	2.11	٩	0.7	2.11
٤	تتمتع اسرتى بمهارة فى الحوار و النقاش و القدرة على الاقتناع	٥	0.79	2.4	٣	0.81	2.44	٧	0.76	2.31
٥	يشعر كل فرد فى الاسرة بأن له مساهمة خاصة حيث ينتج افكار جديدة يقدمها بغيرية	٧	0.78	2.37	٤	0.8	2.44	٥	0.77	2.34
٦	اسرتى قادرة على تقديم أكثر من فكرة جديدة فى وقت قصير تخدم بيتنا المنزلية	٨	0.77	2.33	٦	0.77	2.34	٤	0.78	2.37
٧	اسرتى قادرة على التفكير السريع فى الظروف المنزلية الطارئة	١	0.82	2.49	١	0.82	2.5	١	0.84	2.56
٨	لا يتردد افراد اسرتى فى تغيير موقفهم عندما يقتنعون بعدم صوابه	٤	0.8	2.41	٧	0.76	2.3	٨	0.75	2.29
٩	اسرتى قادرة على رؤية الأشياء بزوايا مختلفة خصوصا فى تحسين بيئة المنزل	٣	0.8	2.42	٥	0.79	2.41	٣	0.79	2.41
١٠	تشجع اسرتى التفكير الخلاق و الابتكار فيما يخص تطوير بيتنا المنزلية	٢	0.82	2.47	٤ مكرر	0.8	2.44	٢	0.81	2.46

يوضح جدول (٢٤):

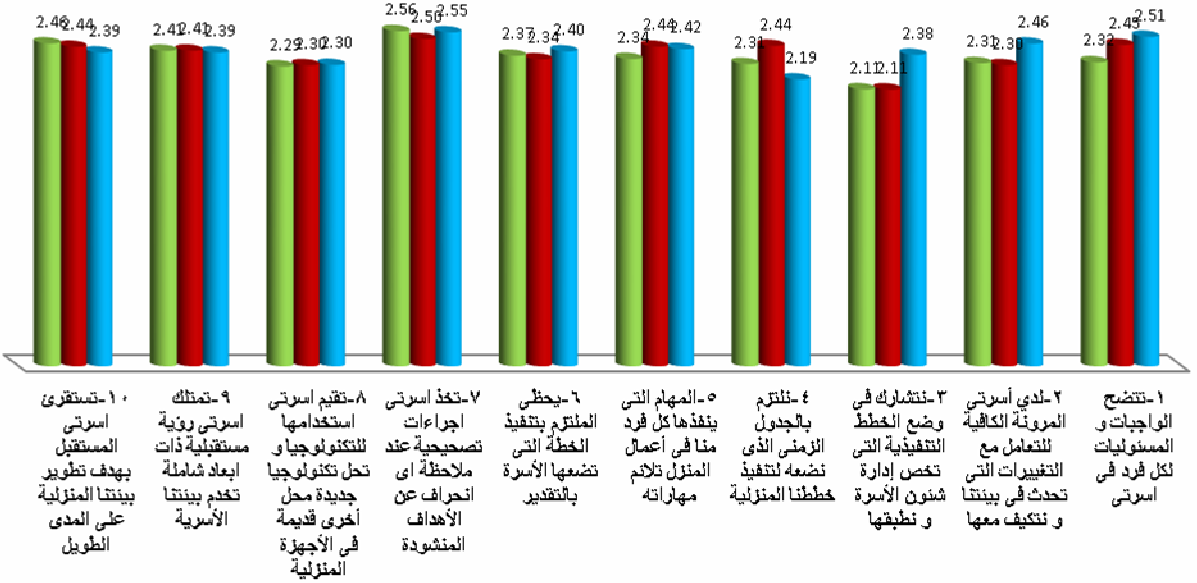
- اتفاق آراء الباحثين على أن أسرهم قادرة على التفكير السريع في الظروف المنزلية الطارئة حيث كانت هذه العبارة في الترتيب الأول، يليها في الترتيب الثاني من حيث توافق الآراء تشجيع الأسرة للتفكير الخلاق والابتكار فيما يخص تطوير بيئة المنزل وهذا يدعم ويؤكد العبارة السابقة لها ، ثم يأتي في الترتيب الثالث بتوافق الآراء أن الأسرة قادرة على رؤية الأشياء بزوايا مختلفة خصوصا في تحسين بيئة المنزل وهو أيضا يدعم ويؤكد العبارتين السابقتين لها ، ثم يأتي في الترتيب الرابع بتوافق الآراء إنجاز أفراد الأسرة ما يسند إليهم من أعمال بأسلوب متجدد ومتطور خصوصا في تنسيق المنزل .
- ويأتي في الترتيب الخامس شعور كل فرد في الأسرة بأن له مساهمة خاصة حيث ينتج أفكار جديدة يقدمها بحرية وهذه العبارة تدعم ما سبق في الترتيب الرابع من رأي الباحثين، يأتي في الترتيب السادس أن الأسر قادرة على تقديم أكثر من فكرة جديدة في وقت قصير تخدم بيئة المنزل ، ويأتي في الترتيب السابع تمتع الأسرة بمهارة في الحوار والنقاش والقدرة على الإقناع ، وفي الترتيب الثامن لا يتردد أفراد الأسرة في تغيير موقفهم عندما يقتنعون بعدم صوابه وهذه العبارة تؤكد وتدعم العبارة السابقة لها تماما ، ثم يأتي في الترتيب التاسع ابتعاد الأسرة عن تكرار ما يفعله الآخرون عند حل المشكلات ويأتي أخيرا عدم الشعور بالملل عند إنجاز المهام المنزلية .



توزيع عينة البحث وفقاً للاستجابات على مقياس التفكير الاستراتيجي :

التفكير الاستراتيجي

■ الآباء ■ الأمهات ■ الأبناء



شكل (٣) مقارنة متوسطات درجات (الأهمية) أفراد العينة على عبارات الاستبيان في محور التفكير الإستراتيجي

يوضح شكل (٣):

- تتضح الواجبات والمسؤوليات لكل فرد من الأسرة وكان متوسط الأعلى لدى الآباء ثم يليهم الأمهات وأخيراً الأبناء ، ويؤكد ذلك أن الأب هو المسؤول الأول والأكبر وهو ما يتضح هنا أن العينة من الآباء تدرك ذلك جيداً ، ويليهم في هذه المسؤولية الأمهات ثم الأبناء أخيراً وبالتالي جاءت هذه النتيجة متتالية ومنطقية ، ثانياً لدى الأسرة المرونة الكافية للتعامل مع التغييرات التي تحدث في البيئة والتكيف معها كانت النسبة الأعلى للآباء حيث المتوسط الأعلى يليهم الأمهات والأبناء في متوسطات متساوية ، ومن حيث التشارك في وضع الخطط التنفيذية التي تخص إدارة شؤون الأسرة كان المتوسط الأعلى للآباء ثم الأمهات والأبناء .
- ومن حيث الالتزام بالجدول الزمني الذي يتم وضعه لتنفيذ خطط المنزل كان متوسط الأعلى للأمهات وهذا مؤشر إلى أن ربة الأسرة هي المخطط والموجه في تنفيذ خطط المنزل وبالتالي المتوسط الأعلى يليها الأبناء ثم الآباء لأن كثيراً من هذه الخطط المنزلية يتشارك فيها الأم

والأبناء أكثر فيما يخص الشؤون المنزلية الداخلية فى حين أن الآباء يلتزمون بغالب الخطط خارج المنزل ،ومن حيث أن المهام التي ينفذها كل فرد تلائم مهاراته كان المتوسط للوالدين متساوي يليهم الأبناء ، وهذا يدعم إتضح الواجبات والمسؤوليات في الأسرة في العبارة الأولى .

• ومن حيث أن يحظى الملتزم بالخطط التي يتم وضعها في المنزل بالتقدير كان متوسط الآباء الأعلى و يليه الأمهات والأبناء ،ومن حيث اتخاذ الإجراءات التصحيحية عند ملاحظة أي انحراف في الأهداف المنشودة كان المتوسط الأعلى للآباء والأبناء يليهم الأمهات ، ومن حيث تقييم الأسرة لاستخدامها التكنولوجي وأن تحل تكنولوجيا جديدة محل أخرى قديمة أجمعت جميع الآراء على ذلك وكانت المتوسطات متساوية لدى جميع الباحثين ، وهذا يدعم العبارة التالية حيث امتلاك الأسرة رؤية مستقبلية ذات أبعاد شاملة تخدم بيئة المنزل أيضا كانت المتوسطات لدى الباحثين جميعا متقاربة جدا ، ويؤكد ذلك أن تكون العبارة التالية من حيث استقراء الأسرة المستقبل بهدف تطوير البيئة المنزل على المدى الطويل أيضا متقاربة جدا .

جدول (٢٥) إجابات افراد العينة على عبارات استبيان إدارة الهدم الخلاق التفكير الإستراتيجي المتوسط الحسابي الوزن النسبي و الترتيب ن=(٤١٢)

م	العبارة	الآباء ن=(١١٦)			الأمهات ن=(١٢٥)			الأبناء ن=(١٦٠)		
		الترتيب	الوزن النسبي	المتوسط الحسابي	الترتيب	الوزن النسبي	المتوسط الحسابي	الترتيب	الوزن النسبي	المتوسط الحسابي
١	تتضح الواجبات والمسؤوليات لكل فرد في اسرتي	٢	0.83	2.51	١ مكرر	0.83	2.51	١ مكرر	0.83	2.51
٢	لدي أسرتي المرونة الكافية للتعامل مع التغييرات التي تحدث في بيتنا و نتكيف معها	٣	0.81	2.46	٢	0.81	2.44	٢	0.82	2.49
٣	تتشارك في وضع الخطط التنفيذية التي تخص إدارة شؤون الأسرة و نطبقها	٧	0.78	2.38	٣	0.8	2.44	٧	0.76	2.29
٤	نلتزم بالجدول الزمني الذي نضعه لتنفيذ خططنا المنزلية	٩	0.72	2.19	٩	0.73	2.21	٩	0.7	2.13
٥	المهام التي ينفذها كل فرد منا في أعمال المنزل تلائم مهاراته	٤	0.8	2.42	٤	0.8	2.41	٤	0.79	2.39
٦	يعطى الملتزم بتنفيذ الخطة التي تضعها الأسرة بالتقدير	٥	0.79	2.4	٧	0.78	2.36	٦	0.78	2.36
٧	تتخذ اسرتي اجراءات تصحيحية عند ملاحظة اي انحراف عن الأهداف المنشودة	١	0.84	2.55	١	0.83	2.51	١	0.83	2.51
٨	تقيم اسرتي استخدامها للتكنولوجيا و تحل تكنولوجيا جديدة محل أخرى قديمة في الأجهزة المنزلية	٨	0.76	2.3	٨	0.74	2.24	٨	0.73	2.23
٩	تمتلك اسرتي رؤية مستقبلية ذات ابعاد شاملة تخدم بيتنا الأسرية	٦	0.79	2.39	٦	0.78	2.37	٣	0.8	2.41
١٠	تستقرئ اسرتي المستقبل بهدف تطوير بيتنا المنزلية على المدى الطويل	٦ مكرر	0.79	2.39	٥	0.79	2.4	٥ مكرر	0.79	2.38

يوضح جدول (٢٥):

• اتفق آراء الباحثين على أن العبارة في الترتيب الأول اتخاذ الأسرة إجراءات تصحيحية عند ملاحظة أي انحراف عن الأهداف المنشودة ، يليها في الترتيب الثاني إتضح الواجبات

والمسؤوليات لكل فرد فى الأسرة ، ثم يأتي فى الترتيب الثالث مباشرة أن الأسرة لديها مرونة كافية للتعامل مع التغييرات التي تحدث فى البيئة والتكيف معها ، ويأتي فى الترتيب الرابع باتفاق آراء الباحثين أن المهام التي ينفذها كل فرد فى الأسرة تلائم مهاراته .

• يأتي فى الترتيب الخامس امتلاك الأسرة رؤية مستقبلية ذات أبعاد شاملة تخدم بيئة الأسرة ويأتي فى الخامس المكرر استقراء الأسرة للمستقبل بهدف تطوير بيئة المنزل على المدى الطويل وكلا العبارتين يدعمان ويؤكدان إجابات وآراء الباحثين ، يأتي فى الترتيب السادس أن الملتزم بخطط الأسرة يحظى بالتقدير ، ويليه فى الترتيب السابع تتشارك الأسرة فى وضع الخطط التنفيذية التي تخص إدارة الشؤون الأسرية وتطبيقها ، ويأتي فى الترتيب الثامن باتفاق الباحثين أن الأسرة تقيم استخدامهما للتكنولوجيا وتحل تكنولوجيا جديدة محل أخرى قديمة خصوصا فى الأجهزة المنزلية ، ثم يأتي فى الترتيب التاسع وأيضا باتفاق آراء الباحثين التزام الأسرة بالجدول الزمني الذي تضعه لتنفيذ الخطط المنزلية .

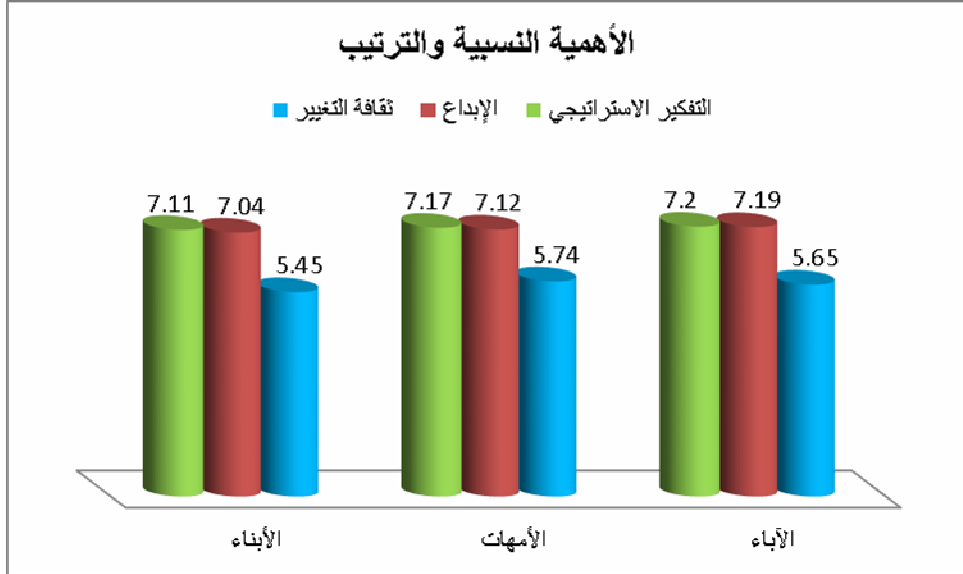
توزيع عينة البحث وفقاً لمستويات إدارة الهدم الخلاق و محاوره :

جدول (٢٦) توزيع عينة البحث وفقاً لمستوى إدارة الهدم الخلاق و محاوره ن=٤١٢

الترتيب و الأهمية النسبية	الأبناء		الأمهات		الآباء		المستوى	المحاور
	العدد	%	العدد	%	العدد	%		
الثالث	١٨	١١,٢	٦	٨	٦,٨	٨	مستوى ثقافة التغيير منخفض (٨ > ١٤)	ثقافة التغيير
	٧٩	٤٩,٤	٤٤,٥	٦٠	٥٢,٢	٦١	مستوى ثقافة التغيير متوسط (١٤ > ٢٠)	
	٦٣	٣٩,٤	٤٩,٥	٦٧	٤١	٤٨	مستوى مستوى ثقافة التغيير مرتفع (٢٠ فأكثر)	
	١٦٠	١٠٠	١٣٥	١٠٠	١١٧	١٠٠	المجموع	
الثاني	٨	٥	٣,٧	٥	٣,٤	٤	مستوى إبداع منخفض (١٠ > ١٧)	الإبداع
	٦٨	٤٢,٥	٤٠,٨	٥٥	٣٧,٦	٤٤	مستوى إبداع متوسط (١٧ > ٢٤)	
	٨٤	٥٢,٥	٥٥,٥	٧٥	٥٩	٦٩	مستوى إبداع مرتفع (٢٤ فأكثر)	
	١٦٠	١٠٠	١٣٥	١٠٠	١١٧	١٠٠	المجموع	
الأول	٥	٣	٣	٤	٦	٧	مستوى تفكير استراتيجي منخفض (١٠ > ١٧)	التفكير الاستراتيجي
	٧٢	٤٥	٤١,٥	٥٦	٣٦,٧	٤٣	مستوى تفكير استراتيجي متوسط (١٧ > ٢٤)	
	٨٣	٥٢	٥٥,٥	٧٥	٥٧,٣	٦٧	مستوى تفكير استراتيجي مرتفع (٢٤ فأكثر)	
	١٦٠	١٠٠	١٣٥	١٠٠	١١٧	١٠٠	المجموع	
	٨	٥	٣	٤	٣,٤	٤	مستوى إدارة الهدم الخلاق منخفضة (٢٨ > ٤٧)	الاستبتيان ككل
	٧١	٤٤,٤	٣٩,٢	٥٣	٣٩,٣	٤٦	مستوى إدارة الهدم الخلاق متوسطة (٤٧ > ٦٦)	
	٨١	٥٠,٦	٥٧,٨	٧٨	٥٧,٣	٦٧	مستوى إدارة الهدم الخلاق مرتفعة (٦٦ فأكثر)	
	١٦٠	١٠٠	١٣٥	١٠٠	١١٧	١٠٠	المجموع	
المجموع								

يتضح من جدول (٢٣):

- يتضح أن ثقافة التغيير لدى عينة الآباء تقع في المستوى المتوسط حيث النسبة الأعلى حيث بلغت ٥٢,٢% ، في حين أن عينة الأمهات تقع ثقافة التغيير في مستوى المرتفع حيث بلغت النسبة ٤٩,٥% ، ولدى الأبناء كان مستوى ثقافة التغيير في المستوى المتوسط حيث بلغ ٤٩,٤% ، ومن هنا يتفق مستوي الآباء و الأبناء في ثقافة التغيير حيث المستوى المتوسط .
- كما يتضح أن الإبداع لدى جميع المبحوثين في المستوى المرتفع حيث بلغت لدى الآباء ٥٩% والأمهات ٥٥,٥% والأبناء ٥٢,٥% .
- وفي التفكير الإستراتيجي أيضا اتفقت جميع المستويات في التفكير الاستراتيجي في المستوى المرتفع لدى جميع المبحوثين حيث بلغت لدى الآباء ٥٧,٣% والأمهات ٥٥,٥% و الأبناء ٥٢% .
- وفي إدارة الهدم الخلاق ككل اتفقت جميع الآراء أو تساوت جميع المستويات في المستوى المرتفع من إدارة الهدم الخلاق حيث بلغ نسبة الآباء ٥٧,٣% والأمهات ٥٧,٨% والأبناء ٥٠,٦% .



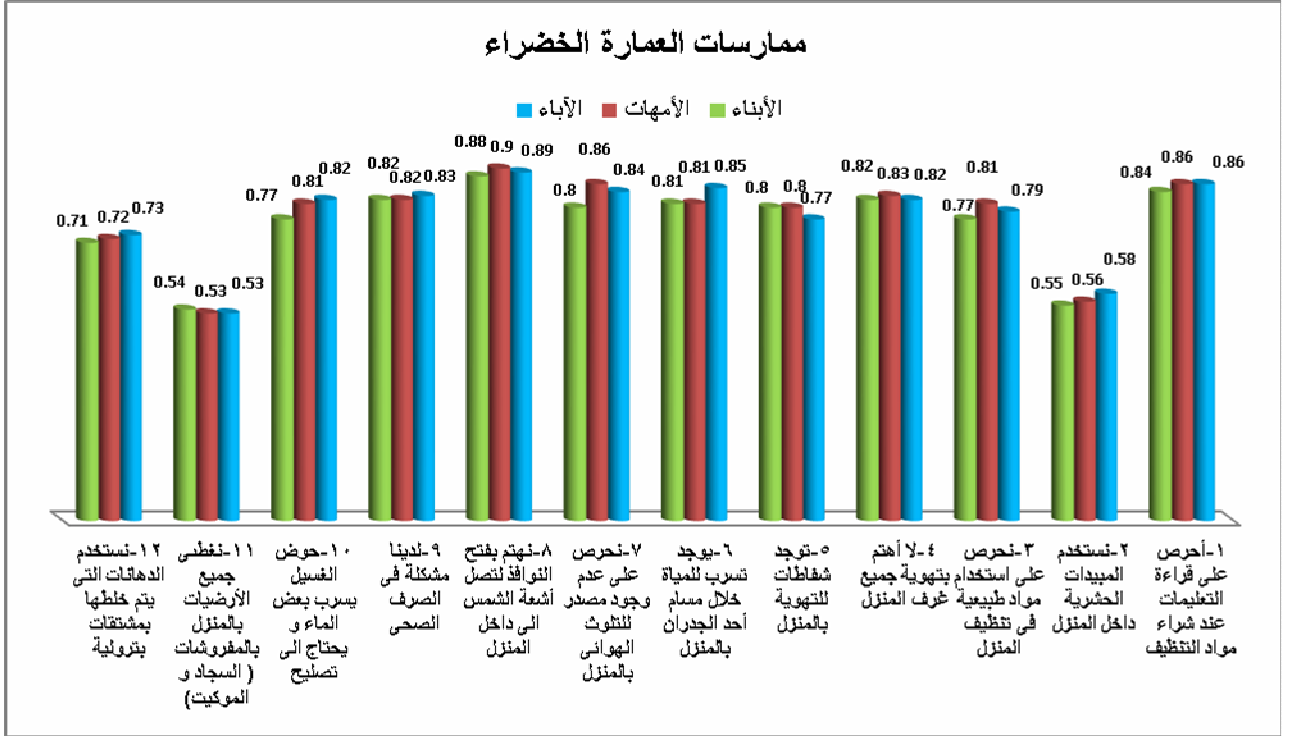
شكل (٤) الأهمية النسبية و الترتيب لمحاور ادارة الهدم الخلاق

يوضح شكل (٤):

- اتضح من الشكل اتفاق جميع المبحوثين على أن التفكير الاستراتيجي يأتي في الترتيب الأول والأهمية الأولى يليه في الترتيب والأهمية الإبداع وأخيرا ثقافة التغيير .
- وترى الباحثة ان ذلك يرجع الى ان التفكير الأستراتيجي يدعم الخطط طويلة وقصيرة المد و بالتالى لابد من التخطيط للأهداف جيدا و استشراف المستقبل ثم يأتي الإبداع فى القيام بالتنفيذ و هو ما يؤدى الى التغيير .

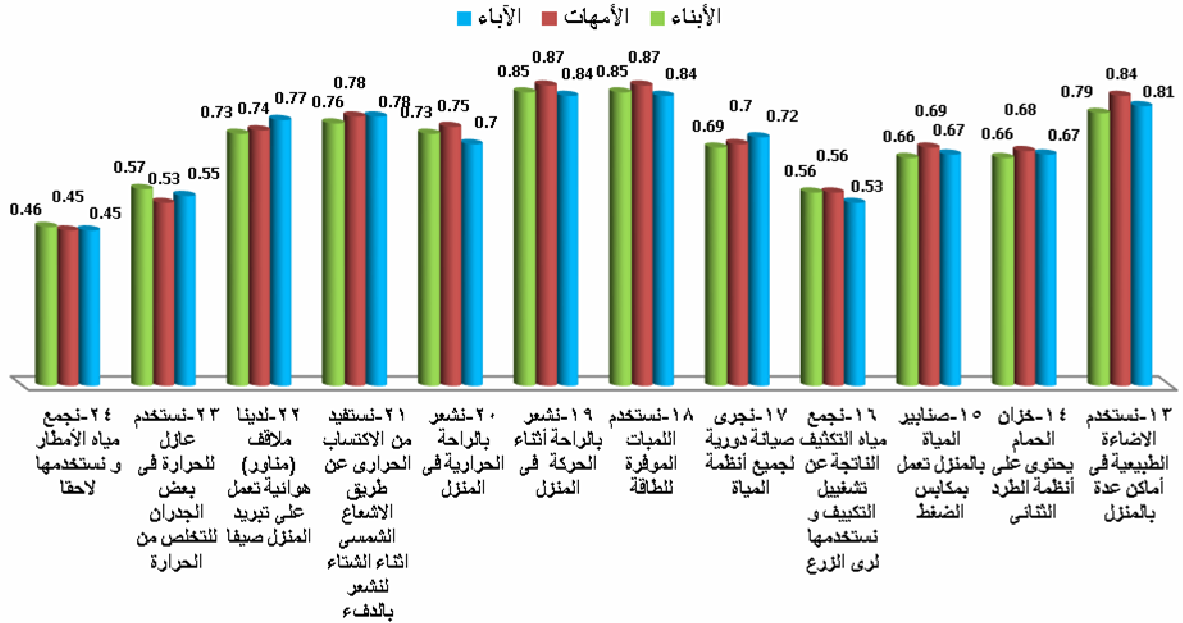
- اتفقت هذه النتيجة ودراسة سمر الطراونة وأكثم الصرايرة (٢٠١٢) ودراسة فادى كسبة (٢٠١٥) حيث ان الهمد الخلاق كمدخل إداري يعمل على إعطاء الفرصة لمواكبة كل ما هو جديد فى البيئة

ثالثاً: توزيع عينة البحث وفقاً للاستجابات على استبيان ممارسات العمارة الخضراء:



شكل (٥) مقارنة متوسطات درجات (الأهمية) أفراد العينة على عبارات الاستبيان ممارسات العمارة الخضراء

تابع ممارسات العمارة الخضراء



شكل (٦) مقارنة متوسطات درجات (الأهمية) أفراد العينة على عبارات الاستبيان ممارسات العمارة الخضراء

يوضح شكل (٥،٦):

- في العبارة الأولى الحرص على قراءة التعليمات عند شراء مواد التنظيف تساوت الأهمية النسبية لدى الوالدين تماما حيث بلغ ٠.٨٦ يليهم الأبناء ٠.٨٤، وفي استخدام المبيدات الحشرية داخل المنزل تقاربت الأهمية جميعا لدى الآباء والأمهات والأبناء في حدود في حدود ٠.٥، وفي الحرص على استخدام مواد طبيعية في تنظيف المنزل كانت الأهمية الأعلى للأمهات يليهم الآباء ثم الأبناء، حيث أن الأمهات هن الأكثر تعاملًا مع مواد التنظيف وبالتالي يحرصن أكثر على استخدام مواد تنظيف طبيعية وبالتالي جاءت هذه النتيجة منطقية للحالة الحقيقية للأسرة، أما من حيث الاهتمام بتهوية جميع غرف المنزل قد جاءت الأهمية شبه متساوية بين جميع الباحثين حيث تخطت ٠.٨، ومن حيث وجود شفاطات للتهوية بالمنزل كانت الأهمية متساوية للأمهات والأبناء في حين كانت الأهمية لدى الآباء أقل بقليل، ومن حيث وجود تسريب للمياه خلال مسام أحد الجدران جاءت الأهمية الأعلى للآباء ٠.٨٥ يليه التساوي بين الأمهات والأبناء في الأهمية حيث بلغت ٠.٨١، ويتضح من هذه الإجابة أن الآباء الأكثر حرصًا على تتبع الحالة الصحية للمنزل خارجيًا حيث أن وجود تسرب للمياه خلال المسام يظهر من الخارج معظم الأحيان، وفي الحرص على عدم وجود مصدر لتلوث الهوائي

بالمنزل كانت الأهمية بين الوالدين متقاربة يليهم الأبناء وهو ما يدعم الإجابة السابقة من حيث الاهتمام بالصحة المنزلية .

• ومن حيث الاهتمام بفتح نوافذ المنزل لوصول أشعة الشمس إلى داخل المنزل كانت الأهمية الأعلى للأمهات ثم الآباء ثم الأبناء في أهمية نسبية متقاربة وهو أيضا ما يدعم العبارات السابقة من حيث الاهتمام بالصحة الداخلية للمنزل ، وفي عبارة وجود مشكلات في الصرف الصحي كانت الأهمية الأعلى للآباء يليه الأمهات والأبناء في أهمية متساوية وهو أيضا ما يشير إلى اهتمام الآباء أكثر بالمشاكل التي تخص المنزل في نواحي ربما لا تكون موضع انتباه دائم من ربة الأسر .

• وفي وجود تسرب للماء أحيانا في بعض الأحواض بالمنزل والتي تحتاج إلى صيانة كانت الأهمية الأعلى أيضا للآباء ثم الأمهات يليهم بعد ذلك الأبناء وهذا ما يدعم ويؤكد ما جاءت به النتائج في العبارات السابقة ، ثم من حيث تغطية جميع الأرضيات بالمنزل بالمفروشات اتفقت جميع الآراء بنسب شبه متساوية على ذلك ، وفي العبارة الأخيرة من حيث استخدام دهانات مختلطة بمشتقات بترولية أيضا كانت الأهمية شبه متقاربة جدا لدى جميع الباحثين .

• وفي العبارة الثالثة عشر من حيث استخدام الإضاءة الطبيعية في أماكن بالمنزل كانت الأمهات صاحبة الأهمية الأعلى يليهم الآباء ثم الأبناء وذلك قد يكون مرجعه إلى أن الأمهات الأكثر جلوسا بالمنزل وبالتالي يستعن بالإضاءة الطبيعية أكثر ، ومن حيث استخدام خزان الطرد الثنائي كانت الأهمية شبه متقاربة ،و من حيث استعمال صابون أيضا للمياه بمكابس ضغط أيضا جاءت الأهمية شبه متقاربة جدا ، وفي العبارة السادسة عشر من حيث تجميع مياه التكييف الناتجة من تشغيل التكييف واستخدامها مرة أخرى كانت نتائج الأمهات والأبناء متساوية تماما يليهم الآباء .

• وفي العبارة السابعة عشر من حيث إجراء صيانة دورية كان الأهمية الأعلى للآباء يليهم الأمهات والأبناء وذلك يعطي مؤشر إلى اهتمام الآباء بكل ما يخص المنزل من أعمال الصيانة وهو يدعم ويؤكد أيضا ما جاءت به النتائج في عبارات سابقة ، وفي العبارة الثامنة عشر من حيث استخدام اللمبات الموفرة في المنزل جاءت الأمهات في الأهمية الأعلى ثم الأبناء ثم الآباء وقد يرجع إلى أن جلوس الأمهات أكثر في المنزل والأبناء ، ومن حيث الشعور بالراحة أثناء الحركة في المنزل كانت الأمهات صاحبات الأهمية الأعلى يليهم الأبناء ثم الآباء وهذا أيضا يؤكد ما سبقته واكدته العبارة السابقة من حيث وجود الأمهات والأبناء بصورة أكبر في المنزل ولأوقات أكبر من الآباء ، ومن حيث الشعور بالراحة الحرارية في المنزل جاءت أيضا إجابات الأمهات في الأهمية الأعلى يليهم الأبناء ثم الآباء وهو ما يدعم ويؤكد نتائج العبارتين السابقتين أيضا ، ومن حيث الاستفادة من الاكتساب الحراري للشمس اثناء الشتاء للشعور بالدفء جاء الوالدين في الأهمية متساويين تماما يليهم الأبناء ، ومن حيث وجود ملاقف هوائية تعمل على تبريد المنزل كان الآباء هم أصحاب الأهمية الأعلى وهو ما يؤكد ما سبق

وأوضحته عبارات سابقة من حيث اهتمام الآباء بعمليات الصيانة والتهوية واهتمام الأمهات أكثر بالديكور والشكل الجمالي والراحة الداخلية للمنزل وفي استخدام العازل الحراري لبعض جدران المنزل كانت النسب شبه متقاربة وكذا في تجميع مياه الأمطار كانت النتائج متقاربة .

جدول (٢٧) اجابات افراد العينة على عبارات استبيان ممارسات العمارة الخضراء (المتوسط الحسابي و الانحراف المعياري و الوزن النسبي و مستوى الأهمية و الترتيب) ن=٤١٢

م	العبرة	المتوسط الحسابي	الانحراف المعياري	الوزن النسبة	الأهمية النسبية	الترتيب حسب توافق الآراء ن=٢١٤
١	أحرص على قراءة التعليمات عند شراء مواد التنظيف	2.58	0.59	0.85	مرتفع	٣
٢	نستخدم المبيدات الحشرية داخل المنزل	1.70	0.70	0.56	متوسط	١٩
٣	نحرص على استخدام مواد طبيعية في تنظيف المنزل	2.39	0.70	0.79	مرتفع	١٠
٤	لا أهتم بتهوية جميع غرف المنزل	2.49	0.76	0.82	مرتفع	٧
٥	توجد شفاطات للتهوية بالمنزل	2.39	0.75	0.79	مرتفع	١١
٦	يوجد تسرب للمياة خلال مسام أحد الجدران بالمنزل	2.50	0.74	0.82	مرتفع	٦
٧	نحرص على عدم وجود مصدر لتلوث الهواء بالمنزل	2.52	0.66	0.83	مرتفع	٤
٨	نهتم بفتح النوافذ لتصل أشعة الشمس الى داخل المنزل	2.70	0.54	0.89	مرتفع	١
٩	لدينا مشكلة في الصرف الصحي	2.49	0.70	0.82	مرتفع	٥
١٠	حوض الغسيل يسرب بعض الماء و يحتاج الى تصليح	2.42	0.71	0.80	مرتفع	٩
١١	نغطي جميع الأرضيات بالمنزل بالمفروشات (السجاد و الموكيت)	1.62	0.65	0.53	متوسط	٢٢
١٢	نستخدم الدهانات التي يتم خلطها بمشتقات بترولية	2.17	0.71	0.72	مرتفع	١٥
١٣	نستخدم الاضاءة الطبيعية في أماكن عدة بالمنزل	2.46	0.65	0.81	مرتفع	٨
١٤	خزان الحمام يحتوي على أنظمة الطرد الثنائي	2.02	0.73	0.67	مرتفع	١٨
١٥	صنابير المياة بالمنزل تعمل بمكبس الضغط	2.05	0.80	0.68	مرتفع	١٧
١٦	نجمع مياه التكثيف الناتجة عن تسييل التكثيف و نستخدمها لرى الزرع	1.68	0.80	0.55		٢٠
١٧	نجرى صيانة دورية لجميع أنظمة المياة	2.13	0.72	0.70	مرتفع	١٦
١٨	نستخدم المبات الموفرة للطاقة	2.59	0.60	0.85	مرتفع	٢
١٩	نشعر بالراحة أثناء الحركة في المنزل	2.58	0.59	0.85	مرتفع	٣ مكرر
٢٠	نشعر بالراحة الحرارية في المنزل	2.20	0.65	0.73	مرتفع	١٤
٢١	نستفيد من الاكتساب الحرارى عن طريق الاشعاع الشمسى أثناء الشتاء لنشعر بالدفء	2.35	0.70	0.78	مرتفع	١٢
٢٢	لدينا ملاقف (مناور) هوائية تعمل على تبريد المنزل صيفا	2.25	0.78	0.74	مرتفع	١٣
٢٣	نستخدم عازل للحرارة في بعض الجدران للتخلص من الحرارة	1.67	0.77	0.55	متوسط	٢١
٢٤	نجمع مياه الأمطار و نستخدمها لاحقا	1.37	0.65	0.45	متوسط	٢٣

يوضح جدول (٢٧):

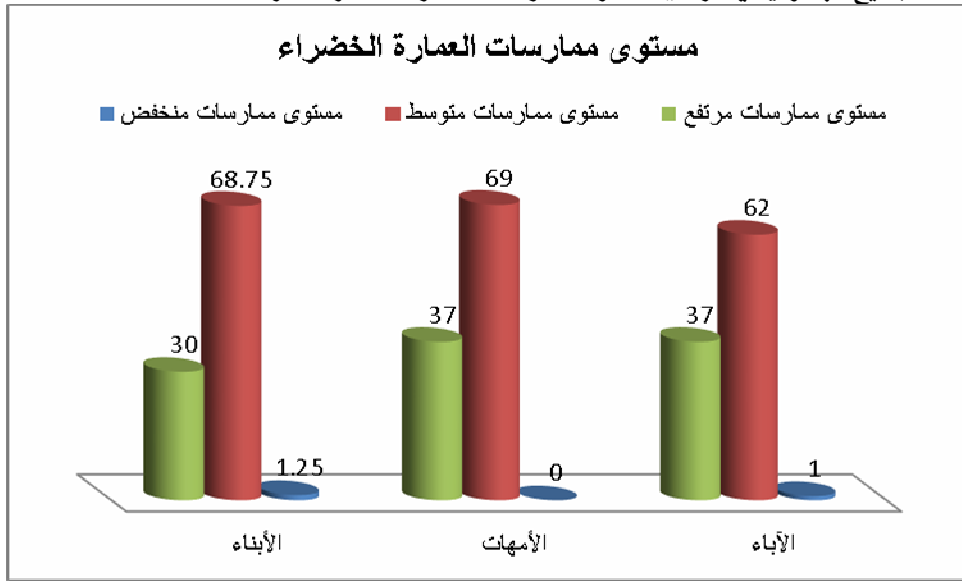
- الاهتمام بفتح نوافذ المنزل حتى تصل أشعة الشمس جاءت هذه العبارة فى الترتيب الأول من حيث اهتمام عينة المبحوثين كاملة ، يليها استخدام اللمبات الموفرة للطاقة وهذا يدل على ممارسات خضراء فى المنزل يا لى ذلك مباشرة الحرص على قراءة التعليمات عند شراء مواد التنظيف وفي نفس المستوى والترتيب الشعور بالراحة أثناء الحركة فى المنزل وحرص الأسرة على عدم وجود مصدر للتلوث الهوائي يؤكد ويثبت ما سبق هنختاروه فى العبارة الأولى من الحرص على تهوية المنزل حتى تصل أشعة الشمس وبالتالي الحرص على عدم وجود أي مصدر للتلوث الهوائي بالمنزل ويأتي فى الترتيب الخامس معالجة المشكلات الصحية فى الصرف الصحي ثم يأتي بعده مباشرة آه عدم وجود تصرف بالمياه خلال مسام أحد القدرات بالمنزل وهو ما يؤكد العبارة السابقة من أن هناك مراعاة واهتمام بالأساس وأساس الصرف الصحي بالمنزل وتركيبات الميه ياتي بعد ذلك مباشرة الاهتمام بتهوية جميع غرف المنزل وهو ما يدعم ويؤكد ما سبق أن اختارته الأسرة آه فى أولويات ترتيبها سابقا .
- ثم يأتي بعد ذلك فى العبارة الثامنة استخدام الإضاءة الطبيعية فى أماكن عدة بالمنزل وعدم وجود أي تسريبات فى أحواض الغسيل والحرص على استخدام مواد طبيعية فى تنظيف المنزل جاء فى الترتيب العاشر ثم يلي هي أنه توجد شفاطات للتهوية جيدة بالمنزل ويأتي من بعد ذلك فى الترتيب الثاني عشر للاستفادة من الاكتساب الحراري عن طريق الإشاعة الشمسي أثناء الشتاء للشعوب بالدفء ويؤكد ويدعم ذلك أن تأتي فى المرتبة التالية مباشرة وجود ملاقف أو مناور هوائية تعمل على تبريد المنزل صيفا فهذا يدل على ممارسات خضراء جيدة بالمنزل يلي ذلك مباشرة ويؤكد العبارتين السابقتين الشعور بالراحة الحرارية فى المنزل ثم يأتي فى الترتيب الخامس عشر عدم استخدام دهانات يتم خلطها بمشتقات بترولية بعدها مباشرة إجراء صيانة دورية لجميع أنظمة المياه وفي الترتيب السابع عشر استخدام صنابير الميه التي تعمل بمكاتب الضغط ويدعم ويؤكد ذلك استخدام خزان الحمام الذي يحتوي على أنظمة الطرد الثنائي ف هتين العبارتين بينهما نوع من الترابط من حيث الاهتمام بعدم الإسراف فى الماء محاولة ترشيد استهلاك الماء بكل الطرق الممكنة يأتي من بعد ذلك فى الترتيب استخدام الموبايل عدم استخدام المبيدات الحشرية داخل المنزل و من ثم ويليه تجميع مياه التكثيف الناتجة عن تشغيل التكييف واستخدامها فى ري الزرع ويأتي فى الترتيب الحادي والعشرون استخدام عازل للحرارة فى بعض جدران للتخلص من الحرارة يأتي من بعده تغطية عدم تغطية جميع أرضيات المنزل بالمفروشات وأخيرا تجميع مياه الأمطار واستخدامها لاحقا .

جدول (٢٨) توزيع عينة البحث وفقاً لمستوى ممارسات العمارة الخضراء ن=٤١٢

المحاور	المستوى	الآباء		الأمهات		الأبناء	
		العدد	%	العدد	%	العدد	%
ممارسات العمارة الخضراء	مستوى منخفض (٢٤ > ٤٠)	١	١	٠	٠	٢	١,٢٥
	مستوى متوسط (٤٠ > ٥٦)	٧٢	٦٢	٨٥	٦٩	١١٠	٦٨,٧٥
	مستوى مرتفع (٥٦ فأكثر)	٤٤	٣٧	٥٠	٣٧	٤٨	٣٠
المجموع		١١٧		١٣٥	١٠٠	١٦٠	١٠٠
المجموع							

يتضح من جدول (٢٤) :

- جميع الباحثين يقعون في مستوى ممارسات العمارة الخضراء المتوسط .



يوضح شكل (٧) :

- مستوى ممارسات العمارة الخضراء لدى الآباء كانت النسبة الأعلى في المستوى المتوسط ٦٢% ، يليه مستوى الممارسات المرتفع وأخيراً المستوى منخفض، وكذا في عينة الأمهات حيث بلغت النسبة ٦٩% في مستوى الممارسات المتوسط ، وكذا الأبناء ٦٨.٧٥% في مستوى الممارسات المتوسط أيضا ، يليهم المستوى المرتفع .
- وترى الباحثة ان هذه النتيجة تستدعي التوصية ببرامج ارشادية لتنمية الوعي بممارسات العمارة الخضراء .

رابعاً: النتائج في ضوء فروض البحث

الفرض الأول:

"توجد فروق دالة احصائياً بين متوسطات درجات المبحوثين في كل من إدارة الهدم الخلاق ومحاوره (ثقافة التغيير- الإبداع- التفكير الإستراتيجي) وممارسات العمارة الخضراء تبعا لمتغيرات الدراسة (مكان السكن- عدد سنوات الزواج) .

أولاً: إدارة الهدم الخلاق

جدول (٢٩) دلالة الفروق بين متوسطات درجات المبحوثين في إدارة الهدم الخلاق ومحاورها تبعا (مكان

السكن- عدد سنوات الزواج) ن=١٢٤

الدلالة	قيمة (ت)	الانحراف المعياري	المتوسط الحسابي	ن	المبحوث	المجموعة	المتغير	المحاور
غير دالة	Valid Percent	3.75252	18.5301	83	الآباء	ريف	مكان السكن	ثقافة التغيير
		3.79945	19.5588	34		حضر		
1.115 غير دالة	-1.737	3.62985	18.8265	98	الأمهات	ريف	عدد سنوات الزواج	
		3.12694	20.0000	37		حضر		
.944 غير دالة		3.76251	18.2593	108	الأبناء	ريف	عدد سنوات الزواج	
		3.76697	17.9231	52		حضر		
داله عنده٠٠٠	-.878	3.53553	16.5000	2	الآباء	أقل من ١٠	عدد سنوات الزواج	
		3.78483	18.8696	115		فاكثر ١٠		
		1.94936	17.6000	5	الأمهات	أقل من ١٠	عدد سنوات الزواج	
		3.56489	19.2077	130		فاكثر ١٠		
Percent غير دالة	Valid Percent	3.54786	18.0714	28	الأبناء	أقل من ١٠	عدد سنوات الزواج	
		3.81073	18.1667	132		فاكثر ١٠		
.099 غير دالة	.	3.88151	23.6265	83	الآباء	ريف	مكان السكن	الإبداع
		4.14187	24.7647	34		حضر		
.099 غير دالة	-1.672	3.92590	23.3776	98	الأمهات	ريف	عدد سنوات الزواج	
		3.66175	24.6216	37		حضر		
11	6.2	4.06518	23.7500	108	الأبناء	ريف	عدد سنوات الزواج	
		4.13366	22.8269	52		حضر		
غير دالة		.00000	21.0000	2	الآباء	أقل من ١٠	عدد سنوات الزواج	
		3.99011	24.0087	115		فاكثر ١٠		
6.2 غير دالة	6.2	4.20714	22.2000	5	الأمهات	أقل من ١٠	عدد سنوات الزواج	
		3.87451	23.7769	130		فاكثر ١٠		
6.2 غير دالة	6.2	3.53273	22.0357	28	الأبناء	أقل من ١٠	عدد سنوات الزواج	
		4.15790	23.7500	132		فاكثر ١٠		
1.719	.	4.68782	24.0000	83	الآباء	ريف	مكان السكن	التفكير

المحاور	المتغير	المجموعة	المبحوث	ن	المتوسط الحسابي	الانحراف المعياري	قيمة (ت)	الدلالة	
الإستراتيجي		حضر		34	23.9706	3.77781	-0.032	غير دالة	
		ريف	الأمهات	98	23.4286	4.21093	-2.166	177	
		حضر		37	25.1351	3.72053		غير دالة	
		ريف	الأبناء	108	23.6852	4.41672	100.0	داله عند ٠,٠٥	غير دالة
		حضر		52	23.7500	3.49720			
		عدد سنوات الزواج		أقل من ١٠	الآباء	2	25.0000	2.82843	غير دالة
١٠ فأكثر	115			23.9739		4.45536			
أقل من ١٠	الأمهات			5	24.2000	2.28035	100.0	غير دالة	
١٠ فأكثر				130	23.8846	4.19973			
أقل من ١٠	الأبناء			28	23.1786	3.52823	100.0	غير دالة	
١٠ فأكثر				132	23.8182	4.24951			
إدارة الهدم الخلاق ككل	مكان السكن	ريف	الآباء	83	66.8072	11.91275	.290	3.137	
		حضر		34	67.4706	9.32002			
		ريف	الأمهات	98	65.6327	10.88969	غير دالة	غير دالة	
		حضر		37	69.7568	9.69652			
		ريف	الأبناء	108	65.6944	11.37669	غير دالة	غير دالة	
		حضر		52	64.5000	10.09271			
	عدد سنوات الزواج		أقل من ١٠	الآباء	2	69.0000	8.48528	غير دالة	غير دالة
			١٠ فأكثر		115	66.9652	11.25224		
			أقل من ١٠	الأمهات	5	64.0000	7.31437	غير دالة	غير دالة
			١٠ فأكثر		130	66.8692	10.81586		
			أقل من ١٠	الأبناء	28	63.2857	8.88135	غير دالة	غير دالة
			١٠ فأكثر		132	65.7348	11.33316		

يتضح من جدول (٢٩) :

- توجد فروق غير دالة إحصائيا لدى جميع المبحوثين في إدارة الهدم الخلاق ومحاورها تبعا لمكان السكن ، ما عدا محور التفكير الاستراتيجي فتوجد فروق بين الأبناء من الريف والحضر وذلك لصالح المتوسط الأعلى الحضر وكان مستوى الدلالة عند مستوى ٠,٠٥ .
- توجد فروق غير دالة إحصائيا في إدارة الهدم الخلاق ومحاوره تبعا لعدد سنوات الزواج لدى جميع المبحوثين ، ما عدا محور ثقافة التغيير فتوجد فروق دال إحصائيا في عينة المبحوثين من الآباء وذلك لصالح المتوسط الأعلى عدد سنوات الزواج عشرة سنوات فأكثر والفروق دالة عند مستوى ٠,٠٥ .

ثانيا: ممارسات العمارة الخضراء

جدول (٣٠) دلالة الفروق بين متوسطات درجات المبحوثين في ممارسات العمارة الخضراء تبعا (عدد سنوات

الزواج - مكان السكن) ن=٤١٢

المعاور	المتغير	المجموعة	المبحوث	ن	المتوسط الحسابي	الانحراف المعياري	قيمة (ت)	الدلالة
ممارسات العمارة الخضراء	مكان السكن	ريف	الآباء	83	52.9759	5.85595	-1.444	.575 غير دالة
		حضر		34	54.7059	5.95707		
		ريف	الأمهات	98	53.4490	5.27809	-1.471	.602 غير دالة
		حضر		37	54.9730	5.60994		
		ريف	الأبناء	108	52.5556	5.32729	-.622	.597 غير دالة
		حضر		52	53.1154	5.33451		
	عدد سنوات الزواج	أقل من ١٠	الآباء	2	49.5000	3.53553		غير دالة
		١٠ فأكثر		115	53.5478	5.93125		
		أقل من ١٠	الأمهات	5	51.8000	6.97854		غير دالة
		١٠ فأكثر		130	53.9462	5.34153		
أقل من ١٠		الأبناء	28	51.2500	5.56860		داله ٠,٠١	
١٠ فأكثر			132	53.0530	5.23248			

يوضح جدول (٣٠):

- توجد فروق غير دالة إحصائيا في ممارسات العمارة الخضراء لدى العينة كاملة من الجميع المبحوثين تبعا لمكان السكن و تختلف هذه النتيجة ودراسة يثرب حبيب وعبير ابراهيم (٢٠٢٠) حيث اوضحت وجود علاقة ارتباطية دالة احصائيا فى الوعى بمتلازمة المنزل المريض و التصميم الداخلى المستدام لصالح الحضر.
- توجد فروق غير دالة إحصائيا في ممارسات العمارة الخضراء تبعا لعدد سنوات الزواج لدى العينة من المبحوثين الآباء و الأمهات .
- توجد فروق دالة إحصائيا في ممارسات العمارة الخضراء تبعا لعدد سنوات الزواج وذلك في العينة من المبحوثين الأبناء وذلك لعدد سنوات الزواج الوالدين عشرة سنوات فأكثر حيث متوسط الأعلى .
- هذه النتيجة تعطي مؤشر أن ممارسات العمارة الخضراء لا تتأثر بمكان السكن في الريف أو الحضر فالحياة في منزل صحي وجيد مطلب لسكان الريف وحضر ، وكذلك عدد سنوات الزواج إذا كانت قليلة أو كثيرة فإن ممارسات العمارة الخضراء لا تتأثر بها ، في حين أن هذه

الفروق التي ظهرت لدى الأبناء ربما قد ترجع إلى أن الأبناء عندما يكبرون ويلاحظون بعض هذه الممارسات في المنزل فيعتقدون أنها ناتجة عن عدد سنوات الزواج الكثيرة التي مرت على الوالدين في حين أن الوالدين بالفعل يقومون بهذه الممارسات منذ سنوات الزواج الأولى .
وبذلك يكون الفرض الأول قد تحقق جزئياً.

الفرض الثاني:

"يوجد تباين دال احصائياً بين متوسطات درجات المبحوثين في كل من إدارة الهدم الخلاق ومحاورها (ثقافة التغيير- الإبداع- التفكير الإستراتيجي) وممارسات العمارة الخضراء تبعاً لمتغيرات الدراسة (المبحوث - عدد أفراد الأسرة- مستوى الدخل)".

أولاً: إدارة الهدم الخلاق

المبحوث (الآباء - المهات - الأبناء)

جدول (٣١) تحليل التباين أحادي الاتجاه للفروق بين المتوسطات في إدارة الهدم الخلاق و محاورها و ممارسات

العمارة الخضراء تبعاً للمبحوث (آباء - أمهات - أبناء)

المحور	مصدر التباين	مجموع المربعات	درجات الحرية	متوسط المربعات	قيمة (ف)	مستوى الدلالة
ثقافة التغيير	بين المجموعات	77.089	2	38.544	2.832	.060
	داخل المجموعات	5566.018	409	13.609		
	الكل	5643.107	411			
الإبداع	بين المجموعات	17.657	2	8.829	.554	.575
	داخل المجموعات	6521.690	409	15.945		
	الكل	6539.347	411			
التفكير الاستراتيجي	بين المجموعات	2.810	2	1.405	.080	.923
	داخل المجموعات	7193.656	409	17.588		
	الكل	7196.466	411			
إدارة الهدم الخلاق ككل	بين المجموعات	190.884	2	95.442	.805	.448
	داخل المجموعات	48499.862	409	118.582		
	الكل	48690.745	411			
ممارسات العمارة الخضراء	بين المجموعات	97.576	2	48.788	1.603	.203
	داخل المجموعات	12451.772	409	30.444		
	الكل	12549.347	411			

يتضح من جدول (٣١):

- يوجد تباين غير دال احصائيا فى إدارة الهدم الخلاق و محاورها ثقافة التغيير و الإبداع و التفكير الإستراتيجي تبعا للمستجيب (الأباء - الأمهات - الأبناء) .
- كما يوجد تباين غير دال احصائيا فى ممارسات العمارة الخضراء تبعا للمستجيب (الأباء - الأمهات - الأبناء) .
- وتتفق هذه النتيجة و دراسة ماجد مساعدة (٢٠١٧) الذي اكدت دراسته عدم وجود فروق فى ادارة الهدم الخلاق و محاورها تعزى الى النوع .

عدد أفراد الأسرة

جدول (٣٢) تحليل التباين أحادي الاتجاه للفروق بين المتوسطات في إدارة الهدم الخلاق و محاورها و ممارسات

العمارة الخضراء تبعا عدد أفراد الأسرة ن=٤١٢

المحور	القيمة و الدلالة	الأباء	الأمهات	الأبناء
ثقافة التغيير	قيمة (ف)	.821	1.564	2.590
	الدلالة	.442	.213	.078
الإبداع	قيمة (ف)	1.836	2.436	.773
	الدلالة	.164	.091	.463
التفكير الاستراتيجي	قيمة (ف)	Cumulative Percent 3.035	3.223	1.363
	الدلالة	.052	.043	.259
إدارة الهدم الخلاق ككل	قيمة (ف)	2.840	2.731	1.613
	الدلالة	.063	.069	.203
ممارسات العمارة الخضراء	قيمة (ف)	.826	1.538	.457
	الدلالة	.440	.219	.634

يتضح من جدول (٣٢):

- يوجد تباين غير دال إحصائيا في إدارة الهدم الخلاق ككل و محاورها و ممارسات العمارة الخضراء لدى العينة من المبحوثين تبعا لعدد أفراد الأسرة ،ما عدا محور التفكير الإستراتيجي الذي أظهر وجود تباين دال إحصائيا في العينة من المبحوثين الآباء و الأمهات
- يوجد تباين غير دال إحصائيا في ممارسات العمارة الخضراء لدى العينة من المبحوثين تبعا لعدد أفراد الأسرة ، وتختلف هذه النتيجة ودراسة يثرب حبيب وعبير ابراهيم (٢٠٢٠) التي

اوضحت وجود علاقة ارتباطية دالة احصائيا فى التصميم الداخلى المستدام و الحد من متلازمة المنزل المريض لصالح عدد افراد الاسرة الأكبر .

ولبيان اتجاه دلالة الفروق تم تطبيق اختبار L.S.D للمقارنات المتعددة

جدول (٣٣) لمعرفة دلالة الفروق بين المتوسطات في التفكير الاستراتيجي تبعاً لعدد أفراد الأسرة (آباء)

المتغير	المجموعة	العدد	المتوسط	من ٥ الى ٦	٧ فأكثر
التفكير الاستراتيجي	من ٣ الى ٤	10	20.8000	-3.61667*	-3.22857*
	من ٥ الى ٦	72	24.0286	-	.38810
	٧ فأكثر	35	24.4167	-	-

يوضح جدول(٣٣) :

- يوجد تباين في التفكير الإستراتيجي تبعاً لعدد أفراد الأسرة وذلك لصالح عدد أفراد الأسرة سبعة فأكثر حيث المتوسط الأعلى ، كما يوجد فروق في الأسرة من خمس إلى ست أفراد و من ثلاث إلى أربع أفراد و حسمت لصالح المتوسط الأعلى من خمس إلى ست أفراد كما يوجد أيضاً تباين بين المستوى الأول من حجم الأسرة من ثلاث لأربع أفراد وسبعة أفراد فأكثر وأيضاً لصالح سبع أفراد فأكثر .
- وهذا يدل أنه كلما زاد عدد أفراد الأسرة كان هناك حاجة الى التفكير الاستراتيجي بشكل أفضل وذلك من وجهة نظر المبحوثين من الآباء لكي يستطيعوا الوفاء بالتزاماتهم فى ظل كبر حجم الأسرة.

جدول (٣٤) اختبار LSD لمعرفة دلالة الفروق بين المتوسطات في التفكير الاستراتيجي تبعاً لعدد أفراد الأسرة (امهات)

المتغير	المجموعة	العدد	المتوسط	من ٥ الى ٦	٧ فأكثر
التفكير الاستراتيجي	من ٣ الى ٤	11	21.1818	-3.21818*	-2.38228
	من ٥ الى ٦	85	24.4000	-	.83590
	٧ فأكثر	39	23.5641	-	-

يوضح جدول (٣٤):

- يوجد تباين دال احصائيا لصالح عدد أفراد الأسرة من خمس إلى ست أفراد حيث المتوسط الأعلى .
- و يتفق هذا ايضا مع نتيجة الآباء حيث التباين لصالح عدد أفراد الأسرة الكبير .

مستوى دخل الأسرة :

جدول (٣٥) تحليل التباين أحادي الاتجاه للفروق بين المتوسطات في إدارة الهدم الخلاق و محاورها و ممارسات

العمارة الخضراء تبعاً لمستوى دخل الأسرة ن=٤١٢

المحور	القيمة و الدلالة	الآباء	الأمهات	الأبناء
ثقافة التغيير	قيمة (ف)	10.466	4.078	4.733
	الدلالة	.000	.019	.010
الإبداع	قيمة (ف)	7.614	1.688	2.260
	الدلالة	.001	.189	.108
التفكير الاستراتيجي	قيمة (ف)	1.545	2.677	1.858
	الدلالة	.218	.073	.159
إدارة الهدم الخلاق ككل	قيمة (ف)	2.131	3.040	3.305
	الدلالة	.123	.061	.093
ممارسات العمارة الخضراء	قيمة (ف)	9.966	5.496	1.712
	الدلالة	.000	.005	.184

يوضح جدول (٣٥):

- يتضح من الجدول وجود تباين دال إحصائياً في ثقافة التغيير تبعاً لمستوى دخل الأسرة وذلك لدى جميع الباحثين .
- وفي محور الإبداع كان هناك تباين دال إحصائياً في عينة الباحثين من الآباء في حين لم يظهر تباين دال إحصائياً لدى العينة من الأمهات والأبناء .
- أما في التفكير الاستراتيجي وإدارة الهدم الخلاق ككل فيوجد تباين غير دال إحصائياً تبعاً لمستوى دخل الأسرة .
- وفي ممارسات العمارة الخضراء كان هناك تباين دال إحصائياً في العينة من الباحثين الآباء والأمهات في حين لا يوجد تباين دال إحصائياً لدى العينة من الأبناء في ممارسات العمارة الخضراء تبعاً لمستوى دخل الأسرة .

ولبيان اتجاه دلالة الفروق تم تطبيق اختبار L.S.D للمقارنات المتعددة

جدول (٣٦) اختبار LSD لمعرفة دلالة الفروق بين المتوسطات في ثقافة التغيير تبعاً لمستوى دخل الأسرة (جميع الباحثين)

المتغير	المبحوث	المجموعة	العدد	المتوسط	من ٦٠٠٠ إلى أقل من ٨٠٠٠	٨٠٠٠ فأكثر
ثقافة التغيير	الآباء	أقل من ٦٠٠٠	74	17.7027	.43466	3.38821*
		٦٠٠٠ إلى أقل من ٨٠٠٠	32	20.6563	-	2.95355*
		٧ فأكثر	11	21.0909	-	-
	الأمهات	أقل من ٦٠٠	88	18.5341	.40121	2.02841*
		٦٠٠ إلى أقل من ٨٠٠٠	31	20.1613	-	1.62720
		٨٠٠٠ فأكثر	16	20.5625	-	-
	الأبناء	أقل من ٦٠٠	105	17.5429	1.10961	2.51270*
		٦٠٠ إلى أقل من ٨٠٠٠	37	18.9459	-	1.40309
		٨٠٠٠ فأكثر	18	20.0556	-	-

يوضح جدول (٣٦) :

- التباين دال إحصائياً تبعاً لمستوى دخل الأسرة لدى عينة الآباء من الباحثين حسمت لصالح الدخل المرتفع حيث المتوسط الأعلى ، وكذا في عينة الباحثين من الأمهات أيضاً حسمت لصالح مستوى الدخل المرتفع وكذا في عينة الأبناء ويتضح من ذلك أن ثقافة التغيير تتأثر بمستوى الدخل وأنه كلما زاد مستوى دخل الأسرة كان هناك قدرة على القيام بالتغيير الإيجابي في المنزل .
- وترى الباحثة ان هذه النتيجة تتفق و اجابات المبحوثين في الأسئلة المفتوحة حيث اتضحت من اجابات المبحوثين أهمية توفر التكاليف المادية للقيام بالتغيير .

جدول (٣٧) اختبار LSD لمعرفة دلالة الفروق بين المتوسطات في الإبداع تبعاً لمستوى دخل الأسرة (آباء)

المتغير	المبحوث	المجموعة	العدد	المتوسط	من ٦٠٠٠ إلى أقل من ٨٠٠٠	٨٠٠٠ فأكثر
الإبداع	الآباء	أقل من ٦٠٠٠	74	22.9324	.74148	3.34029*
		٦٠٠٠ إلى أقل من ٨٠٠٠	32	25.5313	-	2.59882*
		٧ فأكثر	11	26.2727	-	-

يوضح جدول (٣٧) :

- يوجد تباين في الإبداع تبعاً لمستوى الدخل لصالح مستوى الدخل المرتفع حيث المتوسط الأعلى ، مما يدعم ويؤكد النتيجة السابقة في أن القيام بالتغييرات والعمليات الإبداعية من وجهة نظر الآباء تحتاج إلى توفر دخل مرتفع .

جدول (٣٨) اختبار LSD لمعرفة دلالة الفروق بين المتوسطات في ممارسات العمارة الخضراء تبعاً لمستوى دخل الأسرة (الوالدين)

المتغير	المبحوث	المجموعة	العدد	المتوسط	من ٦٠٠٠ الى أقل من ٨٠٠٠	٨٠٠٠ فأكثر
ممارسات العمارة الخضراء	الآباء	أقل من ٦٠٠٠	74	51.7703	1.39205	5.68428*
		٦٠٠٠ الى أقل من ٨٠٠٠	32	56.0625	-	4.29223*
		٧ فأكثر	11	57.4545	-	-
	الأمهات	أقل من ٦٠٠	88	52.7955	.95161	3.70455*
		٦٠٠٠ الى أقل من ٨٠٠٠	31	55.5484	-	2.75293*
		٨٠٠٠ فأكثر	16	56.5000	-	-

يوضح جدول (٣٨) :

- يوجد تباين فى ممارسات العمارة الخضراء تبعاً لمستوى دخل الأسرة وذلك لصالح الدخل المرتفع لدى العينة من الآباء والأمهات .
- وهذا يوضح أن ممارسات العمارة الخضراء تحتاج إلى دعم وتكاليف مادية مما يدعم ويؤكد أيضاً الإجابات على بعض الأسئلة المفتوحة التي أظهرت أن وجود الدخل المادي الكافي يساعد على القيام بممارسات العمارة الخضراء .
- تتفق هذه النتيجة ودراسة عفاف قبورى وآخرون (٢٠١٧) التي اوضحت وجود تباين لصالح الدخل المرتفع فى جودة البيئة المنزلية الداخلية وكذا دراسة يثرب حبيب وعبير ابراهيم (٢٠٢٠) التي اوضحت وجود علاقة ارتباطية داله احصائيا فى التصميم الداخلى المستدام لصالح الدخل المرتفع .

وبذلك يكون الفرض الثاني قد تحقق جزئياً

الفرض الثالث: "يوجد تباين دال احصائيا بين متوسطات درجات الوالدين في كل من إدارة الهدم الخلاق ومحاوره (ثقافة التغيير- الإبداع- التفكير الإستراتيجي) وممارسات العمارة الخضراء تبعاً للمتغيرات (العمر- العمل- مستوى التعليم)".

جدول (٣٩) تحليل التباين أحادي الاتجاه للفروق بين المتوسطات في إدارة الهدم الخلاق و محاورها وممارسات

العمارة الخضراء تبعاً للعمر ن=٤١٢

المحور	القيمة والدلالة	الآباء	الأمهات
ثقافة التغيير	قيمة (ف)	1.640	2.394
	الدلالة	.198	.095
الإبداع	قيمة (ف)	2.482	3.553
	الدلالة	.088	.031
التفكير الاستراتيجي	قيمة (ف)	.964	3.440
	الدلالة	.384	.035
إدارة الهدم الخلاق ككل	قيمة (ف)	.551	3.475
	الدلالة	.578	.034
ممارسات العمارة الخضراء	قيمة (ف)	1.461	.290
	الدلالة	.168	.749

يوضح جدول (٣٩):

- يوجد تباين غير دال احصائيا في العينة من المبحوثين الآباء في إدارة الهدم الخلاق بمحاورها وككل .
 - يوجد تباين دال احصائيا في إدارة الهدم الخلاق ومحاورها وممارسات العمارة الخضراء تبعاً للعمر وذلك في كل من الإبداع والتفكير الاستراتيجي وإدارة الهدم الخلاق لدى العينة من المبحوثين الأمهات .
 - ويوجد تباين غير دال احصائيا في ممارسات العمارة الخضراء لدى عينة المبحوثين من الآباء والأمهات تبعاً للعمر، وتتفق هذه النتيجة ودراسة يثرب حبيب و عبير ابراهيم (٢٠٢٠) حيث اوضحت انه توجد علاقة ارتباطية غير دالة احصائيا بين التصميم الداخلى المستدام و العمر.
 - تختلف هذه النتيجة ودراسة عفاف قبورى وآخرون(٢٠١٧) التي اوضحت ان هناك تباين لصالح الأزواج فى سن ٥٠ عام فأكثر وكذلك لصالح الزوجات فى ذات العمر فى الوعى جودة بيئة المنزل الداخلية و التي ترتبط الى حد ما بممارسات العمارة الخضراء .
- ولبيان اتجاه دلالة الفروق تم تطبيق اختبار L.S.D للمقارنات المتعددة

جدول (٤٠) اختبار LSD لمعرفة دلالة الفروق بين المتوسطات فى ثقافة التغيير تبعاً للعمر (الأمهات)

التغير	المبحوث	المجموعة	العدد	المتوسط	٣٥ الى أقل من ٥٠	٥٠ فأكثر
الإبداع		أقل من ٣٥	4	21.7500	2.49242	.59375
		٣٥ الى أقل من ٥٠	99	24.2424	-	-1.89867*
		٥٠ فأكثر	32	22.3438	-	-
التفكير الاستراتيجي	الأمهات	أقل من ٣٥	4	24.2500	.16414	-2.00000
		٣٥ الى أقل من ٥٠	99	24.4141	-	-2.16414*
		٥٠ فأكثر	32	22.2500	-	-
إدارة الهدم الخلاق ككل		أقل من ٣٥	4	65.5000	2.67172	-2.93750
		٣٥ الى أقل من ٥٠	99	68.1717	-	-5.60922*
		٥٠ فأكثر	32	62.5625	-	-

يوضح جدول (٤٠):

- يوجد تباين دال احصائياً فى محور الإبداع لصالح المستوى المتوسط مع العمر ٣٥ إلى أقل من ٥٠ عام ، وكذا فى محور التفكير الإستراتيجي ، وكذا فى إدارة الهدم الخلاق ككل .
- وترى الباحثة أن هذه المرحلة هي مرحلة الشباب والحركة والتغيير وبالتالي ظهر فيها أكثر هذا التباين وحسم لصالح هذه المرحلة العمرية كثيرة العطاء بالمجهود فى حين ان المستوى العمرى الأكبر يكون أكثر عطاء وثراء فى الحكمة و النصيحة.

العمل

جدول (٤١) تحليل التباين احادي الاتجاه للفروق بين المتوسطات فى إدارة الهدم الخلاق و محاورها و ممارسات العمارة الخضراء تبعاً للعمل ن=٤١٢

المحور	القيمة و الدلالة	الآباء	الأمهات
ثقافة التغيير	قيمة (ف)	3.051	.075
	الدلالة	.032	.973
الإبداع	قيمة (ف)	1.220	.561
	الدلالة	.306	.642
التفكير الاستراتيجي	قيمة (ف)	.943	.835
	الدلالة	.422	.477
إدارة الهدم الخلاق ككل	قيمة (ف)	1.225	.350
	الدلالة	.304	.789
ممارسات العمارة الخضراء	قيمة (ف)	4.874	.547
	الدلالة	.003	.651

يوضح جدول (٤١):

- يوجد تباين غير دال إحصائياً في إدارة الهدم الخلاق ومحاورها تبعاً للعمل لدى العينة من المبحوثين الآباء والأمهات .
- وتختلف هذه النتيجة ودراسة ماجد مساعدة (٢٠١٧) الذي أكدت دراسته وجود فروق في إدارة الهدم الخلاق ومحاورها تعزى إلى العمل.
- وفي ممارسات العمارة الخضراء يوجد تباين دال إحصائياً لدى المبحوثين الآباء .
- في حين التباين غير دال إحصائياً لدى عينة المبحوثين من الأمهات وتختلف هذه النتيجة ودراسة عفاف قبوري وآخرون (٢٠١٧) التي أوضحت أنه يوجد تباين لصالح غير العاملات/ التقاعد لدى الزوجات في الوعي ببيئة المنزل الداخلية التي تتقارب و ممارسات العمارة الخضراء ، وكذا دراسة سماح حمدان (٢٠١٧) التي أوضحت فروق لصالح ربات الأسر العاملات في اتخاذ القرارات نحو حماية بيئة المنزل من التلوث ، ودراسة يثرب حبيب وعبير ابراهيم (٢٠٢٠) التي أوضحت وجود علاقة ارتباطية دالة إحصائياً في الوعي بمتلازمة المنزل المريض و التصميم الداخلي المستخدم لصالح العاملات .

جدول (٤٢) اختبار LSD لمعرفة دلالة الفروق بين المتوسطات في ممارسات العمارة الخضراء تبعاً للعمل (آباء)

المتغير	المجموعة	العدد	المتوسط	خاص	حر	متقاعد/ لايعمل
ممارسات العمارة الخضراء	حكومي	40	55.3250	.65833	2.30278	6.03088*
	خاص	15	54.6667	-	1.64444	5.37255*
	حر	45	53.0222	-	-	3.72810
	متقاعد/ لايعمل	17	49.2941	-	-	-

يوضح جدول (٤٢) :

- التباين في ممارسات العمارة الخضراء تبعاً للعمل لصالح العمل الحكومي حيث المتوسط الأعلى وقد يرجع ذلك إلى أن انتظام الدخل المالي للأسرة يساعد على القيام ببعض هذه الممارسات تدريجياً .
- إلا أنها تختلف ودراسة عفاف قبوري وآخرون (٢٠١٧) التي أوضحت ان التباين لصالح الأعمال الحرة في الوعي ببيئة المنزل الداخلية لدى الأزواج .
مستوى التعليم:

جدول (٤٣) تحليل التباين أحادي الاتجاه للفروق بين المتوسطات في إدارة الهدم الخلاق و محاورها و ممارسات العمارة الخضراء تبعاً لمستوى التعليم ن=٤١٢

المهات	الآباء	القيمة و الدلالة	المحور
6.889	6.731	قيمة (ف)	ثقافة التغيير
.001	.002	الدلالة	
5.099	9.388	قيمة (ف)	الإبداع
.007	.000	الدلالة	
5.931	.015	قيمة (ف)	التفكير الاستراتيجي
.003	.985	الدلالة	
6.949	.073	قيمة (ف)	إدارة الهدم الخلاق ككل
.001	.930	الدلالة	
7.163	8.722	قيمة (ف)	ممارسات العمارة الخضراء
.001	.000	الدلالة	

يوضح جدول (٤٣):

- يوجد تباين فقط في محوري ثقافة التغيير والإبداع لدى عينة المبحوثين من الآباء وكذا ممارسات العمارة الخضراء .
- يوجد تباين دال إحصائياً في إدارة الهدم الخلاق ككل ومحاورها وكذا ممارسات العمارة الخضراء لدى العينة من المبحوثين الأمهات .
- وتتفق هذه النتيجة و دراسة ماجد مساعدة (٢٠١٧) الذي اكدت دراسته وجود فروق فى ادارة الهدم الخلاق تعزى الى المستوى التعليمي .
- وتختلف ونتيجة يثرب حبيب وعبير ابراهيم (٢٠٢٠) التى اوضحت انه توجد علاقة ارتباطية غير داله احصائيا فى التصميم الداخلى المستدام وفقا لمستوى التعليم .
ولبيان اتجاه دلالة الفروق تم تطبيق اختبار L.S.D للمقارنات المتعددة

جدول (٤٤) اختبار LSD لمعرفة دلالة الفروق بين المتوسطات في ثقافة التغيير والإبداع وممارسات العمارة الخضراء تبعاً لمستوى التعليم (آباء)

المتغير	المجموعة	العدد	المتوسط	متوسط	مرتفع
ثقافة التغيير	منخفض	32	17.0938	-1.42800	-3.21181*
	متوسط	49	18.8776	-	-1.78380
	مرتفع	36	20.3056	-	-
الإبداع	منخفض	32	22.1563	-2.36735*	-3.84375*
	متوسط	49	23.6327	-	-1.47640
	مرتفع	36	26.0000	-	-
ممارسات العمارة الخضراء	منخفض	32	50.5938	-2.87528	-5.62847*
	متوسط	49	53.3469	-	-2.75319
	مرتفع	36	56.2222	-	-

يوضح جدول (٤٤):

- التباين الموجود في ثقافة التغيير وكذا الإبداع وممارسات العمارة الخضراء لدى العينة من الباحثين الآباء كانت لصالح مستوى التعليم المرتفع حيث المتوسط الأعلى .

جدول (٤٥) اختبار LSD لمعرفة دلالة الفروق بين المتوسطات في إدارة الهدم الخلاق ومحاورها وممارسات العمارة الخضراء تبعاً لمستوى التعليم (الأمهات)

المتغير	المجموعة	العدد	المتوسط	متوسط	مرتفع
ثقافة التغيير	منخفض	20	17.8500	.81234	2.96579*
	متوسط	77	18.6623	-	2.15345*
	مرتفع	38	20.8158	-	-
الإبداع	منخفض	20	22.3500	.94870	2.93947*
	متوسط	77	23.2987	-	1.99077*
	مرتفع	38	25.2895	-	-
التفكير الاستراتيجي	منخفض	20	22.0500	1.48247	3.55526*
	متوسط	77	23.5325	-	2.07280*
	مرتفع	38	25.6053	-	-
إدارة الهدم الخلاق ككل	منخفض	20	62.2500	-3.24351	9.46053*
	متوسط	77	65.4935	-	6.21702*
	مرتفع	38	71.7105	-	-
ممارسات العمارة الخضراء	منخفض	20	52.8500	.04481	3.70263*
	متوسط	77	52.8052	-	3.74744*
	مرتفع	38	56.5526	-	-

يوضح جدول(٤٥) :

- التباين الموجود فى عينة المبحوثات من الأمهات فى إدارة الهدم الخلاق ومحاورها وممارسات العمارة الخضراء حسمت جميعا لصالح مستوى التعليم المرتفع حيث المتوسط الأعلى .
 - وترى الباحثة أن هذه النتيجة تعطي مؤشراً بأن مستوى التعليم المرتفع له دخل فى وجود معلومات كافية عن إدارة الهدم الخلاق بما فيها من ثقافة التغيير والقدرة على التفكير الإستراتيجي و استشراف المستقبل والإبداع وكذا أهمية ممارسات العمارة الخضراء وما يتبعها من نواحي صحية تؤثر على جميع أفراد الأسرة وبالتالي كانت المعرفة والمعلومات سببا فى أن يحسم هذا لصالح مستوى التعليمي المرتفع .
 - تختلف هذه النتيجة ودراسة فادي كسبة (٢٠١٥) الذى يرجع التباين فى ادارة الهدم الخلاق لصالح المستوى التعليمي المتوسط (دبلوم -ثانوى) .
 - وتنفق النتيجة ودراسة عفاف قبورى وآخرون (٢٠١٧) حيث وجود تباين فى الوعى بجودة البيئة المنزلية الداخلية لصالح الأزواج فى المستوى التعليمي المرتفع ، وايضا لصالح الزوجات فى المستوى التعليمي المرتفع وهو ما يرتبط بالممارسات الخضراء .
- وبذلك يكون الفرض الثالث قد تحقق جزئيا .

الفرض الرابع:

"توجد علاقة ارتباطية دالة احصائيا بين متوسطات درجات المبحوثين فى إدارة الهدم الخلاق ومحاوره (ثقافة التغيير- الإبداع- التفكير الإستراتيجي) و ممارسات العمارة الخضراء".

جدول (٤٦) معاملات الارتباط بين إدارة الهدم الخلاق ومحاوره (ثقافة التغيير- الإبداع- التفكير الإستراتيجي) وممارسات العمارة الخضراء (ن=٤١٢)

ممارسات العمارة الخضراء			المحاور	المقياس
الأبناء	الأمهات	الأباء		
0.511	0.587	0.525	ثقافة التغيير	إدارة الهدم الخلاق
0.001	0.001	0.001		
0.473	0.588	0.576	الإبداع	
0.001	0.001	0.001		
0.499	0.597	0.046	التفكير الإستراتيجي	
0.001	0.001	غير دالة		
0.524	0.642	0.080	ككل	
0.001	0.001	غير دالة		

يتضح من جدول (٤٦) :

- توجد علاقة ارتباطية دالة إحصائياً عند مستوى ٠,٠٠١ بين ثقافة التغيير وممارسات العمارة الخضراء لدى الآباء وكذا لدى الأمهات وكذا لدى الأبناء .
- كما توجد علاقة ارتباطية دالة إحصائياً عن مستوى ٠,٠٠١ في الإبداع وعلاقته بممارسات العمارة الخضراء لدى الآباء وكذا الأمهات وكذا الأبناء .
- توجد علاقة ارتباطية غير دالة إحصائياً في عينة المبحوثين من الآباء بين التفكير الإستراتيجي وممارسات العمارة الخضراء في حين أن العلاقة كانت ارتباطية دالة إحصائياً لدى الأمهات والأبناء عند مستوى ٠,٠٠١ .
- وفي إدارة الهدم الخلاق توجد علاقة ارتباطية غير دالة إحصائياً بين إدارة الهدم الخلاق وممارسات العمارة الخضراء لدى العينة المبحوثين من الآباء في حين كان هناك علاقة ارتباطية دالة إحصائياً عند مستوى ٠,٠٠١ بين إدارة الهدم الخلاق و ممارسات العمارة الخضراء لدى الأمهات والأبناء .

وبذلك يكون الفرض الرابع قد تحقق جزئياً.

الفرض الخامس:

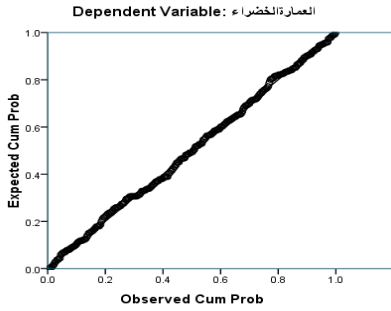
"تختلف نسبة مشاركة المتغير المستقل (إدارة الهدم الخلاق ومحاورها) في تفسير التباين في المتغير التابع (ممارسات العمارة الخضراء) تبعاً لأوزان معاملات الانحدار ودرجة الارتباط".
 جدول (٤٧) معاملات الانحدار للمتغير المستقل (إدارة الهدم الخلاق ومحاورها) مع المتغير التابع (ممارسات العمارة الخضراء) لدى عينة المبحوثين (ن=٤١٢)

المتغير المستقل	معامل الارتباط R	نسبة المشاركة R2	قيمة (ف)	الدلالة	معامل الانحدار	قيمة (ت)	الدلالة
ثقافة التغيير	.534	.285	163.702	>٠,٠٠١	الثابت	32.444	.000
					دالة	12.795	.000
الإبداع	.532	.283	162.061	>٠,٠٠١	الثابت	25.779	.000
					دالة	12.730	.000
التفكير الإستراتيجي	.566	.321	193.746	>٠,٠٠١	الثابت	27.337	.000
					دالة	13.919	.000
إدارة الهدم الخلاق ككل	.595	.354	224.342	>٠,٠٠١	الثابت	24.673	.000
					دالة	14.978	.000

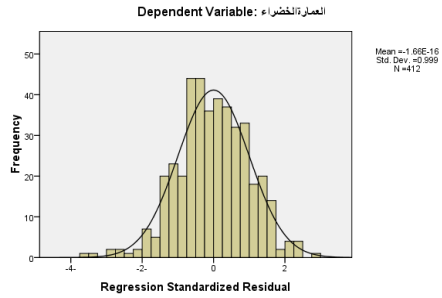
يتضح من جدول (٤٧) :

- إدارة الهدم الخلاق ككل هى العامل الأكثر تأثيرا فى تفسير نسبة التباين ممارسات العمارة الخضراء، حيث بلغت قيمة نسبة المشاركة ٥٩,٥% عند مستوى ٠,٠٠١ يليها التفكير الإستراتيجي بنسبة ٥٦,٦% عند مستوى ٠,٠٠١، ثم محور ثقافة التغيير بنسبة مشاركة ٥٣,٤% و أخيرا الإبداع بنسبة ٥٣,٢% .
- وترى الباحثة ان إدارة الهدم الخلاق بما تتضمنه من ثقافة التغيير و الإبداع و التفكير الإستراتيجي تشكل معا قوة فكرية و تنظيمية نحو ممارسات العمارة الخضراء .

Normal P-P Plot of Regression Standardized Residual



Histogram



شكل (٩) الرسم البياني لتجمع البيانات

شكل (٨) التوزيع الاعتمدالى

شكل (٨) يوضح التوزيع الاعتمدالى الطبيعى لاستجابات افراد العينة .

شكل (٩) يوضح الرسم البياني أن البيانات تتجمع حول الخط المستقيم ، ووقوع الكثير من نقاط الاجابة على خط الانحدار و قريبا منه يؤكد العلاقة القوية بين إدارة الهدم الخلاق و ممارسات العمارة الخضراء .

وبذلك يكون الفرض الخامس قد تحقق كليا .

التوصيات:

الجهات الاعلامية :

- تصميم و انتاج برامج تستهدف الأسر للتوعية بأهمية ممارسات العمارة الخضراء .
- برامج تهدف الى تنمية الوعى بإدارة الهدم الخلاق وخصوصا ثقافة التغيير حيث جاءت نتائجها فى المستوى المتوسط .

الجامعات :

- تشكيل فريق لدراسة المشكلات التى تواجه الأسر فى ممارسات العمارة الخضراء و اقتراح الحلول للتغلب عليها .
- تشكيل فريق للتوعية بأهمية إدارة الهدم الخلاق .

الباحثين :

- تصميم برامج إرشادية تستهدف الأسر لتنمية الوعي بإدارة الهدم الخلاق .
- تصميم برامج إرشادية تستهدف الأسر للتوعية بأهمية ممارسات العمارة الخضراء .
- إجراء البحوث المشتركة مع المهندسين والأطباء للوقوف على أهم المبادئ التي تلائم العمارة الخضراء للتطبيق في مصر .
- إجراء البحوث في ضوء منهج التثليث للوقوف على وجهات النظر المختلفة حول الموضوعات البحثية لتتكامل الرؤية من خلال آراء المبحوثين المعنيين بموضوع البحث .

مقترحات بحثية :

- دراسة العلاقة بين ممارسات العمارة الخضراء وجودة العلاقات الأسرية .
- دراسة العلاقة بين إدارة الهدم الخلاق ومواجهة ضغوط الحياة لدى كبار السن .

المراجع :

١. ابتسام محمد محمد (٢٠٢٤) : دور ممارسات إدارة الموارد البشرية الخضراء في تعزيز الإبداع الأخضر دراسة ميدانية بجامعة جنوب الوادي ، **المجلة التربوية كلية التربية** ، جامعة سوهاج ، مج ١٢١ .
٢. أحمد عيد الصاعدي (٢٠١٨) : دور استراتيجية التثليث (Triangulation) في تجويد الأبحاث العلمية في مجال تكنولوجيا المعلومات ، **المجلة التربوية للدراسات والأبحاث** ، مج ٧ ، ص ٩٤ .
٣. أريج عيسى الرمحي (٢٠٢٢) : إشكالية العلاقة بين العمارة الخضراء والعمارة المستدامة ، **المجلة العربية للنشر العلمي** ، مركز البحث وتطوير الموارد البشرية برماح ، ٤٢٤ ، ٦١٧ ، - ٦٣٠ .
٤. أسامة أحمد عبده ومحمد سمير الصاوي (٢٠٠١) : دراسة مبدئية عن الإنبعاثات الصادرة من مواد البناء والتشطيبات ، كلية الهندسة ، جامعة مصر الدولية .
٥. أنس محمد بطاينة (٢٠١٥) : تطبيقات العمارة الخضراء في التصميم الداخلي لبيوت إرير التراثية : دراسة تحليلية ، رسالة ماجستير ، جامعة العلوم الإسلامية ، الأردن .
٦. بلال خلف السكارنة (٢٠٠٩) : **التطوير التنظيمي والاداري** : دار وائل للنشر والتوزيع ، عمان الأردن .
٧. حسن يحي عسيري وسعيد محفوظ (٢٠٢٠) : أثر الإبداع التنظيمي للممارسات ادارة الموارد البشرية على جودة الخدمة المقدمة - دراسة حالة مستشفى طرفي ، **المجلة العلمية للدراسات والبحوث المالية والادارية** ، كلية التجارة ، جامعة السادات ، مج ٧ ، ص ٢٤ ، ١ - ٣٨ .
٨. رحاب السيد أحمد (٢٠١٣) : وعى وممارسات ربات الأسر بحماية البيئة المنزلية من التلوث وعلاقة ذلك بسلوكهن الاستهلاكي ، رسالة دكتوراه ، كلية الاقتصاد المنزلي ، جامعة المنوفية ، مصر .
٩. رنا إبراهيم عرفة (٢٠٢١) : دور التصميم الداخلي المستدام في علاج متلازمة المباني السكنية المريضة ، **مجلة التراث والتصميم** ، مج ١ ، ص ٣٤ .
١٠. ريم ماجد (٢٠١٦) : **منهجية البحث العلمي** ، مؤسسة ايبرت ، بيروت .
١١. سحر محمد الإرياني (٢٠١٩) : **العمارة التراثية التقليدية في ضوء مفاهيم العمارة الخضراء** : مدينة زبيد كدراسة حالة ، **مجلة الجامعة اليمنية** ، الجامعة اليمنية ، ١٤ ، ١١٠ - ٣٠ .

١٢. سعيد حسن عبدالرحمن ودعاء عبدالرحمن جودة ومنة الله سيد محمد (٢٠٢١) : دور العمارة الخضراء فى تحسين الأداء الوظيفي للمسكن الصحي ، **مجلة العمارة والفنون الإسلامية** ، الجمعية العربية للحضارة والفنون الإسلامية .
١٣. سماح محمد حمدان (٢٠١٧): الوعي البيئي وعلاقته بالقدرة على اتخاذ القرارات نحو حماية البيئة المنزلية من التلوث : دراسة ميدانية على عينة من ربات الأسر السعودية ، **المجلة العربية للعلوم الاجتماعية** ، مج ١ ، ع ١١٤ .
١٤. سمر سليمان الطراونة وأكثم عبدالمجيد الصرايرة (٢٠١٢): واقع الهدم الخلاق فى المنظمات العربية الرؤية للقياس والتطوير والاستكشاف كمدخل عمليتى ، **المؤتمر العلمى الدولى -عولة الإدارة فى عصر المعرفة** ، كلية إدارة الأعمال ، جامعة الجنان ، ليبيا .
١٥. طارق رضوان وإيمان السعداوى (٢٠٢٠): أثر الهدم الخلاق فى تحسين جودة الخدمة التعليمية : تحليل الدور الوسيط للقدرات التنظيمية (دراسة تطبيقية) ، **مجلة البحوث المالية والتجارية** ، كلية التجارة ، جامعة بورسعيد ، ٧٢٦ - ٦٨١ .
١٦. عفاف عبد الله قبوري وفهد عبد الكريم تركستاني وأميرة أحمد بالخوير (٢٠١٧) : الوعي البيئي للأسرة بالتلوث الميكروبيولوجي للأساس والمفروشات وانعكاسه على جودة البيئة المنزلية، **مجلة القراءة والمعرفة** ، جامعة عين شمس .
١٧. عمرو حسين أبو العلاء (٢٠٢٤): أثر الإدارة الرشيقة فى العلاقة بين الهدم الخلاق و التميز التنظيمي :دراسة تطبيقية على شركات الدواء فى مصر ، **رسالة دكتوراه** ، جامعة طنطا .
١٨. غادة طه رفيق (٢٠٢٢): توظيف إدارة المسئولية الشاملة فى إحداث الهدم الخلاق من خلال الذاكرة التنظيمية :دراسة ميدانية فى شركات الصناعات الغذائية الكبيرة فى مدينة عمان ، **رسالة ماجستير** ، جامعة الشرق الأوسط ، الاردن .
١٩. فادى محمد كسبه (٢٠١٥): دور إدارة الهدم الخلاق فى تحسين جودة الخدمات بالقطاع الحكومى الفلسطينى **رسالة ماجستير** ، أكاديمية الإدارة والسياسة للدراسات العليا ، جامعة غزة ، فلسطين .
٢٠. فاطمة محمد بغدادى (٢٠٢٢): تحترم الانسان و البيئة : عمارة المستقبل الخضراء ، **مجلة التربية** ، اللجنة الوطنية القطرية للتربية و الثقافة ، ع ٢٠٥ .
٢١. فهد علي العميري (٢٠١٩) : تصورات أعضاء هيئة التدريس لتوظيف مدخل التثليث فى بحوث الدراسات الاجتماعية التربوية فى جامعات المملكة العربية السعودية ، **مجلة الجامعة الإسلامية للدراسات التربوية والنفسية** ، مج ٢٧ ، ع ١٠١ .
٢٢. لطفى سعيد صالح وخالد صلاح عبدالمجيد وعبدالرؤف حسن (٢٠٢٣) : مبادئ العمارة الخضراء الملائمة للتطبيق فى اليمن ، **مجلة العمارة والفنون والعلوم الانسانية** ، الجمعية العربية للحضارة والفنون الإسلامية ، ع ٤٢ .
٢٣. لورانس الطحان (٢٠١٤): تطبيق معايير العمارة الخضراء على الأبنية القائمة من عام 1950 إلى عام 01970 ، حالة دراسية (شارع بغداد)، **رسالة ماجستير** ، كلية الهندسة المعمارية ، جامعة دمشق ، سوريا .

٢٤. ماجد عبدالمهدى مساعدة (٢٠١٧) : أثر الهدم الخلاق فى تحسين أداء منظمات الأعمال بالمملكة الأردنية الهاشمية :دراسة حالة شركة مناجم الفوسفات الأردنية ، **مجلة رماح للبحوث والدراسات** ، مركز البحث وتطوير الموارد البشرية ، رماح ، ع٢٤٤ .
٢٥. ماجدة محمد عبدالعاطي (٢٠٢٤): تطبيق مفهوم العمارة المستدامة من خلال إعادة صياغة مفردات العمارة الإسلامية لتحسين جودة البيئة الداخلية للمسكن المعاصر ، **مجلة الفن والتصميم** ، المؤسسة الدولية للثقافة والقانون ، ع٤٤، ١٠٤- ١٢٠ .
٢٦. محسن محمد قادر (٢٠٠٩): **التربية والوعي البيئي وأثر الضريبة في الحد من التلوث البيئي** ، الاكاديمية العربية المفتوحة في الدانمارك ، كلية الادارة والاقتصاد، قسم ادارة البيئة .
٢٧. محمد خميس (٢٠١٣): **النظرية والبحث التربوي فى تكنولوجيا التعليم** ،دار السحاب للنشر ، القاهرة .
٢٨. مروة جمال ابورية ورضا محمود أبو زيد و محمد حشاد (٢٠٢٣) : أثر الهدم الخلاق على الأداء المستدام فى شركات السياحة فئة (أ) والفنادق الخمس نجوم :الدور الوسيط للتوجه الريادى ، **مجلة كلية السياحة والفنادق** ، جامعة مدينة السادات ، مج٧، ع١٤ .
٢٩. مشعل شهاب الفضلي وحسن بوعباس وحسين علوم وعبدالله أبل (٢٠٢٣): **استراتيجية التثليث (Triangulation)** وتبني أدواتها فى دراسات وأبحاث علوم المكتبات ودراسات المعلومات ، **المجلة العربية للمعلوماتية وأمن المعلومات** ، المؤسسة العربية للتربية والعلوم والآداب ، ع١٢٤ .
٣٠. منى أحمد حسين (٢٠٢١) : التناذرات المرضية للمباني السكنية وعلاقتها بالتفاعلات الصحية التحسسية الأسباب والحلول من خلال تصميم العمارة والداخلية ، **المجلة العلمية بحوث فى العلوم والفنون** ، مج١، ع١٥ .
٣١. منى سامى مصطفى (٢٠٢٣): أثر الجينات التنظيمية على الابداع التنظيمي : تحليل الدور الوسيك للثقة التنظيمية بالتطبيق على العاملين بشركات الأدوية ، **مجلة جامعة الاسكندرية للعلوم الادارية** ، كلية التجارة ، مج ٦ ع ١ .
٣٢. نواف نهار طبيشات (٢٠٢٠): دور الابداع التنظيمي فى تطوير المؤسسات العامة المستقلة فى المملكة الاردنية الهاشمية ، **المجلة العربية للإدارة** ، جامعة الدول العربية ، المنظمة العربية للتنمية الادارية ، مج ٤٠ ع ٣، ٨١- ١١٢ .
٣٣. يثرب على حبيب وعبير ياسين إبراهيم (٢٠٢٠): معارف وممارسات ربات الأسر فيما يتعلق بمتلازمة المنزل المريض والتصميم الداخلى المستدام وعلاقتها ببعض المتغيرات الاجتماعية والاقتصادية ، **المجلة المصرية للاقتصاد المنزلى** ، مج ٣٦ ع٢٤ .
34. Diamond Jr, A. M. (2019). **Openness to creative destruction: Sustaining innovative dynamism**. Oxford University Press .
35. Effective Communication Skills , **9 Effective Communication Skills(habitsforwellbeing.com)**.
36. Ervasti,J.; Kivimäki,M .; Kawachi,I.; Subramanian,S.; Pentti,J.; Oksanen,T.; Puusniekka,R.; Pohjonen,T.; Vahtera,J.and Virtanen,M.(2012). School

- environment as predictor of teacher sick leave: data-linked prospective cohort study. **BMC Public Health**, 12:770.
37. Groot, H. D. (2009). Indoor Air Quality and Health An Analysis of the Indoor Air Quality and Health in New Zealand's Homes. M.Sc. Thesis, **School of Architecture and Planning**, Uni. of Auckland : 63.
38. <http://www.researchgate.net/publication/330130947>
39. **Kamolsook, A., Badir., Y., Frank, B.,(2019): Concumras Switching to Disruptive Technology Products:The Roles of Comparative Economic Value and Technology Type at:**
40. McGregor, S (2019):" Capitalism s take on Creative Destruction" , **The Guardian Journal edition** ,Iss.6.
41. Pejtersen, J.; Allermann, L.; Kristensen, T. and Poulsen, O. (2006). Indoor climate, psychosocial work environment and symptoms in open-plan offices. *International Journal of indoor Environment and health*, 16(5): 392-401.
42. Simenon, J.& Herala, J., &Svento, R. (2020): Creative Destruction and Creative resilience: Restructuring of the Nokia dominated high-tech sector in the Oulu region . **Regional Science Policy & Practice**, 12(5) ,pp.931-953.
43. Sundin , J.(2012). The experience of living with Sick Building Syndrome. B.Sc. Thesis, Novia Uni. of Applied Sciences: 56.
44. Teaster, Erin (2019):**Stage Management 101 and 102** .
<http://dc.etsu.edu/honors/514>.



***Creative Demolition Management and its Relationship to Green Architecture Practices
(A Study in Light of the Triangulation Approach)***

Abstract

The research aims mainly to reveal the relationship between creative demolition management and its axes (culture of change - creativity - strategic thinking) and green architecture practices in light of the triangulation approach. The research tools included a general data form, a questionnaire on creative demolition management and its axes, a questionnaire on green architecture practices. The research sample consisted of (412) sons, fathers and mothers from different social and economic levels. The sample was selected in a random purposeful manner. The triangulation approach (graphic triangulation and methodological triangulation) was used to suit the nature of the study. After collecting the data, it was unpacked, tabulated, tabulated and statistically analyzed. The results showed a statistically significant correlation at the 0.001 level between the culture of change and green architecture practices among fathers, mothers, and children. There is a non-statistically significant correlation in the sample of fathers between strategic thinking and green architecture practices, while the relationship was a statistically significant correlation among mothers and children at the 0.001 level. In creative demolition management, there is a statistically significant correlation between creative demolition management and green architecture practices among the sample of fathers, while there was a statistically significant correlation at the 0.001 level between creative demolition management and green architecture practices among mothers and children. Creative demolition management as a whole is the most influential factor in explaining the variance ratio of green architecture practices, as the participation rate value reached 59.5%. Among the most important recommendations are designing and producing programs targeting families to raise awareness of the importance of green architecture practices, and programs aiming to develop awareness of creative demolition management, especially the culture of change, as their results were at the average level.

Keywords: Creative demolition management, green architecture practices, triangulation approach

