

أثر برنامج تعليمي باستخدام إستراتيجية K.W.L على التحصيل المعرفي ومستوى أداء بعض مهارات الكرة فى التمرينات الإيقاعية

أ.م.د. سوسن السعيد عبد الحميد محمد
أستاذ مساعد بقسم التمرينات والجمباز والتعبير
الحركي - كلية التربية الرياضية للبنات -
جامعة الزقازيق

المستخلص :

يهدف البحث إلى تصميم برنامج تعليمي باستخدام إستراتيجية K.W.L ومعرفة أثره على التحصيل المعرفي ومستوى أداء بعض مهارات الكرة فى التمرينات الإيقاعية وقد إستخدم المنهج التجريبي بطريقة القياس القبلي والبعدي، حيث تمثل عينة البحث ٧٠ طالبة من طالبات الفرقة الأولى بكلية التربية الرياضية للبنات جامعة الزقازيق للعام الجامعي ٢٠٢٣/٢٠٢٤م، قسمت العينة إلى مجموعتين متكافئتين قوام كل منها ٣٥ طالبة والمجموعة الثالثة وقوامها عشرة طالبات لإجراء التجارب الإستطلاعية. كانت أهم النتائج المتحصل عليها:

١. وجود فروق دالة احصائيا ونسبة تحسن بين القياسين القبلي والبعدي فى التحصيل المعرفي ومستوى أداء بعض مهارات الكرة فى التمرينات الإيقاعية لدى المجموعة التجريبية ولصالح القياس البعدي.

٢. وجود فروق دالة احصائيا ونسبة تحسن بين القياسين القبلي والبعدي فى التحصيل المعرفي ومستوى أداء بعض مهارات الكرة فى التمرينات الإيقاعية لدى المجموعة الضابطة ولصالح القياس البعدي.

٣. وجود فروق دالة احصائيا بين القياسين البعدين للمجموعتين الضابطة والتجريبية فى التحصيل المعرفي ومستوى أداء بعض مهارات الكرة فى التمرينات الإيقاعية ولصالح المجموعة التجريبية.

الكلمات الرئيسية : إستراتيجية K.W.L، التحصيل المعرفي، مهارات الكرة

The effect of Educational Program using K.W.L strategy on cognitive achievement and some ball skills performance level in rhythmic exercises

Abstract:

The objective of this work is design educational program using K.W.L strategy and know its effect on cognitive achievement and some ball skills performance level in rhythmic exercises.

The experimental approach was used in a pre and post-measurement method, where the research sample represents 70 female students from the first year of the faculty of physical education for girls, Zagazig University for the academic year 2023 / 2024 AD, the sample (70 female students) was divided into two equal groups, each of 35 female students, ten female students from the academic class as a third group to conduct exploratory experiments. The most important results obtained were:

- 1- There are significant differences and improvement rate between the average of pre and posttest measurement on cognitive achievement and some ball skills performance level in rhythmic exercises to experimental group in favor of the post measurement
- 2- There are significant differences and improvement rate between the average of pre and posttest measurement on cognitive achievement and some ball skills performance level in rhythmic exercises for the control group in favor of the post measurement.
- 3- There are significant differences between the average of two posttest measurement for control and experimental group on cognitive achievement and some ball skills performance level in rhythmic exercises for experimental group

أثر برنامج تعليمي باستخدام إستراتيجية K.W.L على التحصيل المعرفي ومستوى أداء بعض مهارات الكرة فى التمرينات الإيقاعية

مقدمة ومشكلة البحث:

فى الآونة الأخيرة ظهرت استراتيجيات تدريس حديثة نقلت العملية التعليمية من الإعتقاد على المعلم إلى الإهتمام بالمتعلمين الذين يعدوا أساسا للفعاليات المنظمة التى تحقق أهداف العملية التعليمية فضلا على أنها تساعد المتعلمين على التعلم الذاتى ويكون التعلم أكثر مقاومة للنسيان، ويعد السعى نحو تحسين اتجاهات التعلم ثمرة لإستراتيجيات التدريس الناجحة، فكلما نجحت استراتيجيات التدريس فى

تحقيق تفاعل أكثر بين المتعلمين أدى ذلك إلى تحسين اتجاهاتهم نحو المادة المتعلمة مما يزيد من دافعية المتعلمين وبالتالي زيادة تحصيلهم المعرفى والعملى والثقة بأنفسهم.

وحيث أن المتعلمين هم محور العملية التعليمية فالمعلم الكفاء هو الذى يستطيع أن يقدم لهم كل ما هو جديد ويسعى للتعرف على الكثير من الإستراتيجيات والأساليب التدريسية المباشرة والغير مباشرة ومن خلال التدريس الفعال الذى يقوم على أساس التفاعل المتبادل بين المعلم والمتعلمين بقصد تحقيق أهداف ومطالب تربوية بعينها وجعل موقف المتعلمين داخل العملية التعليمية إيجابيا نشطا وفعالاً ليس مستقبلين فقط لما يلقى عليه.(١٥ : ٥٧)

وتعد إستراتيجية K.W.L من أهم استراتيجيات التدريس الحديثة، حيث قامت "دونا أوغل Donna Ogle" فى الكلية الوطنية للتعليم فى (ايفانستون) بأمريكا ١٩٨٦م بتطوير تلك الإستراتيجية ووضعها فى صورتها النهائية التى هى عليها الآن بهدف مساعدة المتعلمين على بناء معرفة ذات معنى، وتطبيق معرفتهم السابقة من أجل فهم المحتوى وتوظيفه بشكل ينسجم مع البناء المعرفى للمتعلم مما يؤدي إلى ترتيب الأفكار، وتقنين جهود المتعلم فى الدراسة والبحث.(٢٧)

يرى كل من "مجدى عزيز إبراهيم"(٢٠٠٥م)، بيرز Perez,K(٢٠٠٨م) أنها إستراتيجية واسعة الاستخدام تتضمن العصف الذهنى، والتصنيف، وإثارة الأسئلة، والقراءة الموجهة تهدف إلى أن يحدد الطالب ما يعرفه من معلومات حول موضوع وجعلها نقطة ارتكاز لربطها بالمعلومات الجديدة التى يريد أن يتعلمها عن هذا الموضوع، وفى النهاية يبحث الطالب عن إجابات للأسئلة التى قام بوضعها بمفرده أو مع مجموعة من الأفراد وذلك بإستخدام مخطط K.W.L.(١٦ : ١٢٤)(٢٤ : ٢١)

ويشير كل من "جواهر علوش ناصر، خالد إبراهيم على"(٢٠١٦م) إلى أن إستراتيجية K.W.L هى استراتيجية ما وراء المعرفة لها عدة مسميات منها الجدول الذاتى، الجدول الفهمى، المخطط العقلى، خرائط المعرفة، إستراتيجية تنشيط المعرفة السابقة، التنظيمات المعرفية.(٧ : ٦٧٧)

وإستراتيجية K.W.L هى مجموعة من الإجراءات التى يقوم بها المتعلم لإكتساب المعرفة أثناء تعلمه، وتؤكد على الدور الإيجابى للمتعلم فى اكتساب المعرفة بإستخدام مهاراته التى يمتلكها، وإستخدام

تلك المعرفة والمهارات فى تنظيم تعلمه للمواقف الجديدة ومراقبة وتقويم تعلمه، وبالتالي تحقيق الهدف التعليمى. (٢٩)

وتستند إستراتيجية K.W.L على المعرفة السابقة لدى المتعلمين لأنها نقطة الإنطلاق التى يقوم عليها التعلم الجديد، كما تساعد المتعلمين فى معرفة أهمية المعلومات السابقة ومدى ارتباطها بالمعلومات الجديدة وتتضمن مجموعة من الخطوات المنظمة الموجهة التى يحددها المتعلم لحدوث تعلم جديد وفعال، وتتمثل هذه الخطوات فى جدول من ثلاثة أعمدة: الأول: ماذا أعرف؟، والثانى: ماذا أريد أن أتعلم؟، الثالث: ماذا تعلمت؟. (٢٢ : ٩٠)

وتتألف استراتيجية K.W.L من ثلاث أعمدة هى:

What I Know?:K ويقصد بها: ماذا أعرف؟ وهى خطوة غاية فى الأهمية لفهم الموضوع الجديد وإنجاز المهام، فالمتعلم مدعو لمعرفة إمكاناته حتى يتمكن من استثمارها على أحسن وجه.

What I Want to Learn?:W ويقصد بها: ماذا أريد أن أتعلم؟ وهى مرحلة تحديد المهمة المتوقع إنجازها أو المشكلة التى ينبغى حلها.

L: What I Learn? ويقصد بها ماذا تعلمت؟ وهى مرحلة تقويم ما سبق التطرق إليه من معارف ومهام وأنشطة، ومعرفة مدى تحقق الأهداف، وهى مرحلة أيضا لإكتساب المفاهيم الصحيحة. (٧: ٦٧٨، ٦٧٩) (٢٨)

وتقوم إستراتيجية (K.W.L) على إعطاء المتعلمين الفرصة ليتذكروا ويعرضوا ما يمتلكون من معرفة عن موضوع ما، إضافة إلى منحهم فرصة التفكير فىم يأملون أن يتعلموه إضافة إلى عرضهم وتقديمهم للمعلم تغذية راجعة على ما تعلموه فى نهاية الدرس، ويستطيع المعلم أم يمهّد للدرس أو يربط التعلم الجديد بما تعلموه سابقا من خلال هذه الإستراتيجية وذلك بتقديمها فى بداية الوحدة التعليمية والمطلوب من المتعلمين ملء العمودين (K) و (W) وترك العمود الثالث (L) وملؤه فى نهاية الوحدة التعليمية. (٦: ١٧)

مهما تنوعت استراتيجيات التدريس الحديثة واختلفت، فإن نوعية وطبيعة الوحدة التعليمية والهدف منها ومحتواها ومستوى المتعلمين وخصوصية كل بيئة تعليمية تبقى المحدد لأى إستراتيجية تستخدم وهو أمر - بطبيعة الحال - منوط بالمعلم ما دام هو الأكثر دراية بمتطلبات بيئته التعليمية.

فالتحصيل المعرفى مكونا هاما من الجانب المعرفى فيساهم فى تعلم أى مهارة حركية فالطالب يعرف قبل أن يمارس فدور التحصيل المعرفى ليس هامشيا لكن متطلبا هاما إذ أن تزويد الطالب بالتحصيل المعرفى سابقا يحقق الوصول إلى تعلم المهارة المطلوبة فيتحسن الأداء للطالب.(٢١: ٢٢)

وتعد التمرينات الإيقاعية من الأنشطة الرياضية التى تتطلب ممارستها أداء مهارات ذات مواصفات معينة وتكنيك دقيق يحتاج إلى إمكانيات حركية ومتطلبات خاصة لأدائها، لذا كان الإهتمام فى الآونة الأخيرة ببحث الطرق والأساليب العلمية التى تصل بالطالبة للأداء الأمثل وتساعد على أداء التكنيك الصحيح للمهارات المختلفة. (١٠: ٤٥)

ويؤكد كلا من "عنايات على لبيب، بركسان عثمان حسين" (٢٠٠١م) أن التمرينات الإيقاعية من الرياضات التى تحتوى على العديد من المهارات الحركية التى تحتاج إلى تحريك أجزاء مختلفة من الجسم فى وقت واحد بترابط وتسلسل سليم متناسق، كما أنها تؤدى بأدوات ذات طبيعة معينة ومواصفات خاصة فى الأداء مثل الحبل، الشريط، الصولجان، الطوق، الكرة.(١٣: ١١)

وقد لاحظت الباحثة من خلال خبرتها فى تدريس مقرر التمرينات الإيقاعية بالكلية وجود مشكلة فى إستيعاب الطالبات لمهارات أداة الكرة فى مقرر التمرينات الإيقاعية وأن نسبة كبيرة من طالبات الفرقة الأولى لا تستطيع أداء إستخدامات أداة الكرة بصورة جيدة وعدم القدرة على التحكم فى الأداء الحركى بالكرة مما يؤدى إلى إنخفاض مستوى أداء الجملة الحركية بإستخدام الكرة والتى تعد ضمن المنهج التطبيقي المقرر عليهن، وقد ترجع الباحثة ذلك إلى أسباب عدة من أهمها طرق التدريس التقليدية المستخدمة فى عرض وتوضيح المادة التعليمية التى تعتمد على تقديم نموذج الأداء من المعلمة أو أحد المتعلمات المتميزات فى الأداء، وبالرغم من وجود مزايا لهذه الطريقة من إثارة الدافعية لدى المتعلمين، إلا أنها تهمش دور المتعلم وتحد من تفاعله داخل العملية التعليمية، ولم تعد قادرة على جذب انتباه المتعلمين وتلبية احتياجاتهم إلى معدلات جيدة فى سرعة التعلم وعمق الفهم للمهارات المؤداة.

لذا رأت الباحثة ضرورة الإستفادة من الإستراتيجيات الحديثة للإرتقاء بمستوى التعليم من خلال إستخدام إستراتيجية K.W.L وهي إحدى إستراتيجيات التفكير ما وراء المعرفة فى تدريس مهارات الكرة للتمرينات الإيقاعية حيث تتميز بكونها إستراتيجية تعليمية تسير وفق خطوط منظمة تعتمد على استدعاء المعرفة السابقة للطالبة وإطلاق رغبتها فى الإستزادة من المعلومات ثم الوعى بما تم تعلمه، مما يساهم فى زيادة المشاركة الإيجابية وإستثارة الدافع لدى الطالبات فى العملية التعليمية وإكسابهن مهارات التفكير والتعلم الذاتى، ومن خلال إطلاع الباحثة على العديد من المراجع المتخصصة والدراسات العلمية السابقة وكذلك شبكة المعلومات الدولية (الإنترنت) وعلى حد علم الباحثة أن هذه الدراسة لم يتطرق إليها أحد من قبل فى التمرينات الإيقاعية بشكل عام ومهارات الكرة بوجه خاص، وهذا ما دفعها إلى وضع برنامج تعليمى بإستخدام إستراتيجية K.W.L ومعرفة أثره على التحصيل المعرفى ومستوى أداء بعض مهارات الكرة فى التمرينات الإيقاعية كإستراتيجية حديثة يمكن من خلالها تطوير العملية التعليمية وذلك لتوفير عنصر التشويق والإثارة بجانب توفير الوقت والجهد المبذول فى عملية التعلم.

هدف البحث:

يهدف البحث إلى تصميم برنامج تعليمى بإستخدام إستراتيجية K.W.L ومعرفة أثره على:
- التحصيل المعرفى ومستوى أداء بعض مهارات الكرة فى التمرينات الإيقاعية لطالبات الفرقة الأولى بالكلية

فروض البحث:

- 1- توجد فروق دالة احصائيا ونسبة تحسن بين القياسين القبلى والبعدى فى التحصيل المعرفى ومستوى أداء بعض مهارات الكرة فى التمرينات الإيقاعية لدى المجموعة التجريبية ولصالح القياس البعدى.
- 2- توجد فروق دالة احصائيا ونسبة تحسن بين القياسين القبلى والبعدى فى التحصيل المعرفى ومستوى أداء بعض مهارات الكرة فى التمرينات الإيقاعية لدى المجموعة الضابطة ولصالح القياس البعدى.
- 3- توجد فروق دالة احصائيا بين القياسين البعدين للمجموعتين الضابطة والتجريبية فى التحصيل المعرفى ومستوى أداء بعض مهارات الكرة فى التمرينات الإيقاعية ولصالح المجموعة التجريبية.

المصطلحات العلمية المستخدمة في البحث:

- إستراتيجية K.W.L :

هي إستراتيجية جديدة يستخدمها المعلمون لتنشيط تفكير الطلاب في موضوع الدرس قبل أن يحدث التعليم الجديد. (٢٣ : ١٠)

- التحصيل المعرفي:

هو المعلومات التي إكتسبها المتعلم أو المهارة التي نمت عنده من خلال تعلم الموضوعات الدراسية والذي يقاس بالدرجة التي يحصل عليها المتعلم في أحد اختبارات التحصيل. (٢ : ٦٤)

- التمرينات الإيقاعية:

هي الحركات البدنية الفنية التي توحد بين العقل والروح والجسد والتي تؤدي بغرض ترويض متبعة الأسس والقواعد العلمية بهدف تنمية عناصر اللياقة البدنية سواء لتحقيق هدف تدريبي رياضي أو ابداعى تنافسى أو ترويحي نفسى أو تعويضى مهنى أو وقائى علاجى. (١٠ : ٣٢)

الدراسات المرجعية:

١. قام "أحمد محمد السيد" (٢٠٢٢م) (٣) بدراسة بعنوان "تأثير استخدام استراتيجية K.W.L على تعلم بعض المهارات الأساسية فى كرة اليد، واستخدم الباحث المنهج التجريبي بإستخدام التصميم التجريبي لمجموعتين إحداهما تجريبية والأخرى ضابطة وتم اختيار مجتمع البحث بالطريقة العمدية والذي يتمثل فى لاعبي أكاديمية كرة اليد بمركز شباب دملوا مواليد (٢٠١٠م) وعددهم (٨٠) لاعب، تم اختيار عينة البحث الأساسية بالطريقة العشوائية من داخل مجتمع البحث من لاعبي أكاديمية كرة اليد بمركز شباب دملوا وعددهم (٥٠) لاعب المجموعة الضابطة (٢٥) والمجموعة التجريبية (٢٥) وكانت أهم النتائج أن البرنامج التدريبي المقترح بإستخدام استراتيجية KWL لع تأثير إيجابى على بعض التغيرات مهارية (التمرير - التنطيط - التصويب) فى كرة اليد.

٢. قامت "دعاء محمد كامل" (٢٠٢٢م) (٨) بدراسة بعنوان "تأثير استخدام استراتيجية KWL على اليقظة الذهنية ومستوى الأداء فى سباحة الصدر، واستخدمت الباحثة المنهج التجريبي على عينة قوامها (٨٥) طالبة من طالبات الفرقة الثانية بكلية التربية الرياضية للبنات جامعة الزقازيق مقسمين إلى مجموعتين إحداهما تجريبية والأخرى ضابطة قوام كل منهما (٣٠) طالبة وكانت أهم النتائج تفوق المجموعة التجريبية التى استخدمت استراتيجية KWL على المجموعة الضابطة التى استخدمت الطريقة التقليدية (الشرح اللفظى وأداء النموذج العملى) مما يدل على فاعليتها وتأثيرها على تعلم السباحة.

٣. قام "محمد عبد السلام علام" (٢٠١٩م) (١٨) بدراسة بعنوان "تأثير استخدام إستراتيجية (K.W.L) على مستوى التحصيل المعرفى لدى طلاب كلية التربية الرياضية- جامعة بنها"، تهدف إلى التعرف على تأثير استخدام استراتيجية (K.W.L) على مستوى التحصيل المعرفى لدى الطلاب، استخدم الباحث المنهج التجريبي باستخدام التصميم التجريبي لمجموعتين إحداهما تجريبية والأخرى ضابطة قوام كل منهما (٢٠) طالب من طلاب الفرقة الرابعة، وكانت أهم النتائج تفوق المجموعة التجريبية على المجموعة الضابطة فى التحصيل المعرفى مما يدل على فاعلية استراتيجية (K.W.L)

٤. قامت "عالية عادل شمس الدين" (٢٠١٨م) (١١) بدراسة بعنوان "أثر برنامج تعليمي باستخدام إستراتيجية K.W.L ومعرفة أثرها على التحصيل المعرفى ومستوى الأداء، واستخدمت الباحثة المنهج التجريبي بتصميم مجموعتين إحداهما تجريبية والأخرى ضابطة قوام كل منهما (٣٠) طالبة من طالبات الفرقة الأولى بكلية التربية الرياضية بنات- جامعة الزقازيق، وأهم النتائج البرنامج التعليمي أثر تأثيرا إيجابيا على التحصيل المعرفى ومستوى الأداء فى التعبير الحركى الشعبى.

٥. قام "جواهر علوش ناصر، خالد إبراهيم على" (٢٠١٦م) (٧) بدراسة بعنوان "فاعلية استخدام استراتيجية (K.W.L) فى تصويب أنماط الفهم الخطأ فى بعض مفاهيم مقرر الحاسب الآلى لدى طالبات الصف الأول الثانوى" هدفت الدراسة إلى استخدام إستراتيجية (K.W.L) ومعرفة فاعليتها فى تصويب أنماط الفهم الخطأ فى بعض مفاهيم مقرر الحاسب الآلى لدى طالبات الصف الأول الثانوى، واستخدم الباحثان

المنهج التجريبي، وبلغت عينة البحث (٦٠) طالبة، وكانت أهم النتائج فاعلية استخدام استراتيجية (K.W.L) في تصويب أنماط الفهم الخطأ في بعض مفاهيم مقرر الحاسب الآلي لدى طالبات الصف الأول الثانوي، وأوصى الباحثان بضرورة تدريب الطالبات على خطوات استراتيجية (K.W.L) لما لها من أثر واضح في تحسين مستوى الطالبات.

٦. قامت "عزيزة سعد الرويس" (٢٠١٥م) (١٢) بدراسة بعنوان "فاعلية استخدام استراتيجية (K.W.L) في تحصيل طالبات كلية التربية في مقرر المناهج العامة" هدفت الدراسة إلى استخدام استراتيجية (K.W.L) ومعرفة فاعليتها في تحصيل طالبات كلية التربية في مقرر المناهج العامة، واستخدمت الباحثة المنهج التجريبي، وبلغت عينة الدراسة (٦٤) طالبة من كلية التربية جامعة الأمير سطاتم بن عبد العزيز بالخرج، وكانت أهم النتائج فاعلية استخدام استراتيجية (K.W.L) في تحصيل طالبات كلية التربية في مقرر المناهج العامة، وأوصت الباحثة بضرورة تشجيع أعضاء هيئة التدريس بالجامعات على توظيف استراتيجية (K.W.L) في التدريس.

الدراسات الأجنبية:

٧. قام "سيربونام وتايركهام Siribunam & Tayrkham" (٢٠٠٩م) (٢٥) بدراسة بعنوان "أثر استخدام دورة التعلم واستراتيجية (K.W.L) في تنمية التفكير التحليلي والتحصيل العلمي والإتجاه نحو تعلم الكيمياء في مقاطعة ماسار أكام بتايلند" هدفت الدراسة إلى معرفة أثر استخدام دورة التعلم واستراتيجية (K.W.L) في تنمية التفكير التحليلي والتحصيل العلمي والإتجاه نحو تعلم الكيمياء في مقاطعة ماسار أكام بتايلند، واستخدم الباحث المنهج التجريبي ذو التصميم التجريبي ثلاث مجموعات مجموعتين تجريبيتين ومجموعة ضابطة، وبلغت عينة الدراسة (١٥٤) طالب، وكانت أهم النتائج وجود فروق ذات دلالة إحصائية في التفكير التحليلي والتحصيل العلمي بين الطلاب لصالح المجموعتين التجريبيتين وكانت اتجاهات هاتين المجموعتين مرتفعة مقارنة بالمجموعة الضابطة.

٨. قام "Tock,S" (٢٠٠٨م) (٢٦) بدراسة بعنوان "أثر استخدام استراتيجية (K.W.L) وتدوين الملاحظات على الإتجاه نحو التحصيل الأكاديمي في مقررات العلوم

والتكنولوجيا" هدفت الدراسة إلى معرفة أثر استخدام استراتيجية (K.W.L) وتدوين الملاحظات على الإتجاه نحو التحصيل الأكاديمي في مقررات العلوم والتكنولوجيا، واستخدم الباحث المنهج التجريبي ذو التصميم التجريبي ثلاث مجموعات مجموعتين تجريبتان ومجموعة ضابطة، وبلغت عينة الدراسة (١٢١) طالب من الصف الخامس الابتدائي بإحدى المدارس العامة بمقاطعة هاتاي بتركيا، وكانت أهم النتائج فاعلية استخدام استراتيجية (K.W.L) وتدوين الملاحظات على الإتجاه نحو التحصيل الأكاديمي في مقررات العلوم والتكنولوجيا.

الإستفادة من الدراسات المرجعية:

- إختيار المنهج العلمى التصميم التجريبي المناسب فى البحث.
- تحديد الأهداف والفروض فى البحث.
- خطوات بناء وإستخدام استراتيجية (K.W.L) فى البحث.
- إختيار مجتمع البحث وتحديد عينة البحث.
- المساهمة فى تحديد أدوات ووسائل القياس اللازمة لجميع البيانات.
- التصميم الجيد للبرنامج على أسس علمية.
- تحديد خطوات بناء الإختبار المعرفى ومناقشة النتائج.

إجراءات البحث:

منهج البحث:

استخدمت الباحثة المنهج التجريبي لملاءمته (لطبيعة البحث) وإجراءاته وذلك من خلال التصميم التجريبي لمجموعتين إحداهما تجريبية والأخرى ضابطة عن طريق القياسين (القبلي، البعدى)

مجتمع وعينة البحث:

تم اختيار مجتمع البحث بالطريقة العمدية وهم طالبات الفرقة الأولى بكلية التربية الرياضية للبنات جامعة الزقازيق للعام الجامعى ٢٠٢٣م/٢٠٢٤م والبالغ عددهن (١٤٥١) طالبة فى الفصل الدراسى الثانى، حيث تم اختيار عينة البحث والبالغ عددهن (٨٥) طالبة وتم استبعاد (٥) طالبات لظروف صحية وعدم الإلتزام بالحضور وتم اختيار عدد (١٠) طالبات منهن لإجراء الدراسة

الإستطلاعية لتصبح عينة البحث الأساسية (٧٠) طالبة تم تقسيمهن عشوائيا إلى مجموعتين متساويتين إحداهما تجريبية والأخرى ضابطة وقوام كل مجموعة (٣٥) طالبة.

أسباب اختيار عينة البحث:

- يحتوى المقرر التطبيقي للفرقة الأولى على جملة بإستخدام أداة الكرة.
- قيام الباحثة بالتدريس لعينة البحث مما يوفر حسن التعاون عند تطبيق تجربة البحث.

جدول (١)

توصيف عينة البحث

العينة الأساسية		الطلبات المستعدات	العينة الإستطلاعية	عينة البحث	مجتمع البحث
ضابطة	تجريبية	٥ طالبات	١٠ طالبات	٨٥ طالبة	٤٥١ طالبة
٣٥ طالبة	٣٥ طالبة				
%٤١,٢	%٤١,٢	%٥,٩	%١١,٨	النسبة المئوية	

تجانس عينة البحث:

قامت الباحثة بإجراء التجانس بين أفراد عينة البحث في متغيرات النمو، والذكاء، المتغيرات البدنية، والتحصيل المعرفى و مستوى أداء بعض مهارات الكرة فى التمرينات الإيقاعية (قيد البحث)

جدول (٢)

المتوسط الحسابي والوسيط والانحراف المعياري ومعامل الإلتواء لمجتمع الدراسة

ن = ٨٠

في المتغيرات قيد البحث (التجانس)

م	المتغيرات الأساسية	وحدة القياس	المتوسط الحسابي	الانحراف المعياري	الوسيط	معامل الالتواء
١.	السن	سنة	١٩.٤٠	٠.٥٦	١٩.٠٠	١,٠٥
٢.	الطول	سم	١٦٢,٧٦	٠.٧٢	١٦٣.٠٠	٠,٤٦
٣.	الوزن	كجم	٦٢,٢٠	٠.٤٨	٦٢.٠٠	١.٨٢
٤.	اختبار الذكاء	درجة	٥٧.٠٠	٠.٧٩	٥٧.٠٠	٠.٤٤
٥.	مرونة مفصل الكتف	سم	١٩.١٥	٠.٨٠	١٩.٠٠	٠.٥٨
٦.	التوافق بين العين واليد	درجة	٦.٩٠	٠.٧٩	٧.٠٠	٠.١٨
٧.	التوازن الحركي	ث	٣٢.٥٥	٠.٥٠	٣٣.٠٠	٠.٢١

٠.١٨	٣.٣٠	٠.١٠	٣.٣٥	ث	التوازن الثابت	٠.٨
٠.٥٣	٨.٠٠	٠.٨٠	٨.٢٧	ث	الرشاقة	٠.٩
٠.٢٤	٩.٠٠	٠.٧٠	٩.١٦	درجة	التحصيل المعرفي	٠.١٠
١.٤٣	٣.٠٠	٠.٤١	٢.٧٩	درجة	دحرجة الكرة علي الارض	٠.١١
١.٢٥	٣.٠٠	٠.٤٢	٢.٧٦	درجة	دحرجة الكرة علي الظهر	٠.١٢
٠.٥٨	٣.٠٠	٠.٤٨	٢.٦٤	درجة	رمي واستلام الكرة بيد واحدة	٠.١٣
١.١٧	٣.٠٠	٠.٤٣	٢.٧٥	درجة	تمرير الكرة حول الوسط	٠.١٤
٠.٤٧	٣.٠٠	٠.٤٩	٢.٦١	درجة	تنطيط الكرة وارتدادها حول (٧)	٠.١٥
١.٢٥	٣.٠٠	٠.٤٢	٢.٧٦	درجة	المرجحة علي تمرين الكرة من يد الي يد فوق الرأس	٠.١٦

يتضح من جدول (٢) أن قيمة معامل الالتواء إنحصرت ما بين القيمة (± 3) في كل من (معدلات النمو، اختبار الذكاء، الإختبارات البدنية، والتحصيل المعرفي و مهارات الكرة في التمرينات الإيقاعية)، مما يدل على أن مجتمع البحث يتبع توزيعاً طبيعياً في هذه المتغيرات قيد الدراسة.

تكافؤ مجموعتي البحث:

قامت الباحثة بإيجاد التكافؤ بين مجموعتي البحث التجريبية والضابطة في متغيرات النمو، والذكاء، المتغيرات البدنية، والتحصيل المعرفي، مستوى أداء بعض مهارات الكرة في التمرينات الإيقاعية (قيد البحث) ويتضح ذلك من خلال الجدول (٣)

جدول (٣)

دلالة الفروق بين متوسطي درجات المجموعتين (التجريبية والضابطة) في كل من

(متغيرات النمو، والذكاء، المتغيرات البدنية، والتحصيل المعرفي، مستوى

أداء بعض مهارات الكرة في التمرينات الإيقاعية (قيد البحث) (التكافؤ)

$$N_1 = N_2 = 35$$

قيمة ت	المجموعة الضابطة		المجموعة التجريبية		وحدة القياس	المتغيرات الأساسية	م
	ع	س	ع	س			
٠.٣٨	٠.٥٠	١٩.٤٢	٠.٥٨	١٩.٣١	سنة	السن	٠.١
٠.٣٢	٠.٧٣	١٦٢.٧٠	٠.٧١	١٦٢.٨٠	سم	الطول	٠.٢
٠.٣٣	٠.٥٣	٦٢.٢٠	٠.٤٤	٦٢.٠٩	كجم	الوزن	٠.٣

٠.٠٦	٠.٦٥	٥٧.٢٥	٠.٦١	٥٦.٩٧	درجة	اختبار الذكاء	٤.
٠.٧٧	٠.٨٢	١٩.١٧	٠.٨٣	١٩.١١	سم	مرونة مفصل الكتف	٥.
٠.٣٧	٠.٧٨	٦.٨٢	٠.٨٠	٧.٠٠	درجة	التوافق بين العين واليد	٦.
٠.٦٣	٠.٤٩	٣٢.٦٠	٠.٥٠	٣٢.٥٤	ث	التوازن الحركي	٧.
٠.٣١	٠.١١	٣.٣٦	٠.١٠	٣.٣٣	ث	التوازن الثابت	٨.
٠.٦٥	٠.٧٩	٨.٣١	٠.٨٠	٨.٢٢	ث	الرشاقة	٩.
٠.٨٦	٠.٦٩	٩.١٤	٠.٧٢	٩.١١	درجة	التحصيل المعرفي	١٠.
٠.٧٩	٠.٤٦	٢.٧١	٠.٤٤	٢.٧٤	درجة	دحرجة الكرة علي الارض	١١.
٠.٣٢	٠.٤٥	٢.٧١	٠.٤٩	٢.٦٠	درجة	دحرجة الكرة علي الظهر	١٢.
٠.٠٨	٠.٤٢	٢.٧٧	٠.٥٠	٢.٥٧	درجة	رمي واستلام الكرة بيد واحدة	١٣.
٠.٥٩	٠.٤٢	٢.٧٧	٠.٤٤	٢.٧٤	درجة	تمرير الكرة حول الوسط	١٤.
٠.٦٣	٠.٤٩	٢.٦٣	٠.٥٠	٢.٥٧	درجة	تنطيط الكرة وارتدادها حول (٧)	١٥.
٠.٧٨	٠.٤٤	٢.٧٤	٠.٤٢	٢.٧٧	درجة	المرجحة علي تمرين الكرة من يد الي يد فوق الرأس	١٦.

*قيمة ت الجدولية عند مستوي ٠.٠٥ ودرجات حرية ٦٨ = ٢.٠٠

يتضح من جدول (٣) عدم وجود فروق ذات دلالة إحصائية بين متوسطي درجات المجموعتين (التجريبية والضابطة) في كل من متغيرات النمو، والذكاء، المتغيرات البدنية، والتحصيل المعرفي و مستوى أداء بعض مهارات الكرة في التمرينات الإيقاعية (قيد البحث)، مما يدل على أن هناك تكافؤ بين طالبات المجموعتين في هذه الإختبارات قيد البحث .

أدوات ووسائل جمع البيانات:

قامت الباحثة بتحديد أدوات ووسائل جمع البيانات الخاصة بالبحث من خلال الإطلاع على المراجع العلمية والدراسات السابقة أرقام (٣)، (٨)، (١٧)، (١١)، (٧)، (١٢)، (٢٤)، (٢٥) وإستطلاع رأى السادة الخبراء في مجال التمرينات الإيقاعية وطرق التدريس مرفق (١) وهي كالاتي:

أولاً: إستمارات إستطلاع رأى الخبراء:

- إستمارة إستطلاع رأى السادة الخبراء لتحديد أهم الصفات البدنية التي تتناسب مع مهارات الكرة في التمرينات الإيقاعية مرفق (٢)
- إستمارة إستطلاع رأى السادة الخبراء لتحديد أهم الإختبارات التي تقيس الصفات البدنية (قيد البحث) مرفق (٣)

- إستمارة إستطلاع رأى السادة الخبراء لتحديد أهم مكونات ومحتوى الوحدات التعليمية والتوزيع النسبى والزمنى مرفق (٤)
- إستمارة إستطلاع رأى السادة الخبراء لتحديد أهم مهارات الكرة فى التمرينات الإيقاعية مرفق (٨)
- استمارة استطلاع رأى السادة الخبراء فى عبارات اختبار التحصيل المعرفى لأداة الكرة مرفق (١٠)

ثانيا: اختبار الذكاء: قامت الباحثة بتطبيق إختبار الذكاء اللفظى الذى قام بإعداده "جابر عبد الحميد، محمود أحمد عمر" (٢٠٠٧) (٥) والذى ثبت صدقه وثباته لقياس السمة التى وضع من أجلها، وتم إجراء المعالجة الإحصائية مرفق (٦)

ثالثا: الإختبارات البدنية (قيد البحث): مرفق (٧)

- اختبار مرونة مفصل الكتف (ملخ الكتف) (مرونة مفصل الكتف)
- اختبار رمى واستقبال الكرات (التوافق بين العين واليد)
- اختبار باس المعدل للتوازن الحركى (التوازن الحركى)
- اختبار الوقوف على مشط القدم (التوازن الثابت)
- اختبار الجرى الزجزاجى (الرشاقة)

رابعا: الأجهزة والأدوات المستخدمة فى البحث:

- الرستاميتير لقياس الطول (بالسنتمتر).
- ميزان طبى لقياس الوزن (بالكيلو جرام).
- شريط قياس بالسنتمترات.
- ساعة إيقاف لحساب الزمن بالثوانى.
- مسطرة مدرجة بالسلم.

خامسا: تقييم مستوى الأداء: مرفق (٩)

تم تقييم مستوى الأداء لعينة البحث بواقع (١٠) درجات لكل مهارة من مهارات الكرة وذلك من قبل لجنة من المحكمين يقمن بتدريس مادة التمرينات والجمباز الإيقاعى لمدة لا تقل عن ٢٠ عاما وحاصلات على درجة أستاذ وذلك من خلال استمارة لتقييم مستوى الأداء من تصميم الباحثة مرفق (٩)

قامت الباحثة بإجراء الدراسة الإستطلاعية على عينة بالغ عددها (١٠) طالبات من مجتمع البحث وخارج العينة الأساسية وذلك فى الفترة من ٢٠٢٤/٢/٢١م حتى ٢٠٢٤/٢/٢٨م واستهدفت التعرف على :

- مدى مناسبة الأجهزة والأدوات والمكان المستخدم لتنفيذ التجربة.
- مدى مناسبة المحتوى التعليمى لقدرات الطالبات ومدى فهمهن له.
- مدى ملائمة الزمن المحدد للوحدة التعليمية.
- ملائمة الإختبارات المستخدمة لمستوى أفراد عينة البحث.
- إجراء المعاملات العلمية (الصدق - الثبات) للإختبارات قيد البحث.

المعاملات العلمية للاختبارات :

صدق الإختبارات :

تم حساب صدق إختبار الذكاء والاختبارات البدنية والمهارية (قيد البحث) عن طريق صدق التمايز بين مجموعتين إحداهما مميزة وتتمثل فى طالبات الفرقة الأولى المشتركات بالفرق الرياضية بالكلية وقوامها (١٠) طالبات، ومجموعة غير مميزة مثل طالبات العينة الإستطلاعية من مجتمع البحث وخارج عينة البحث الأساسية من الفرقة الأولى وقوامها (١٠) طالبات وذلك يوم الخميس الموافق ٢٠٢٤/٢/٢٢م وجدول (٤) يوضح ذلك.

جدول (٤)

دلالة الفروق بين متوسطى درجات المجموعتين (المميزة والغير مميزة)

فى إختبار الذكاء والاختبارات البدنية والمهارية قيد البحث

$$١٠ = ٢ن = ١٠$$

قيمة ت	العينة المميزة		العينة غير المميزة		وحدة القياس	المتغيرات الاساسية	م
	ع	س	ع	س			
٧.٧٩	٠.٥٦	١٢.٩٠	٠.٥٢	١١.٤٠	درجة	المحور الاول	١
٩.٤٢	٠.٧٠	١٢.٥٠	٠.٤٢	١١.٢٠	درجة	المحور الثانى	٢
٧.٣٩	٠.٨٧	١١.٩٠	٠.٤٨	١١.٣٠	درجة	المحور الثالث	٣
٥.٨٨	٠.٦٣	١٢.٢٠	٠.٤٢	١١.٢٠	درجة	المحور الرابع	٤
٥.٣٨	٠.٤٢	١١.٨٠	٠.٣٢	١١.١٠	درجة	المحور الخامس	٥
٥.٠٦	٠.٣١	٥٨.١٠	٠.٨٢	٥٦.٣٠	درجة	الدرجة الكلية	٦
٥.٤٩	٠.٩٩	٢٦.٩٠	٠.٦٣	١٩.٢٠	سم	مرونة مفصل الكتف (ملخ العصا)	٧

قيمة ت	العينة المميزة		العينة غير المميزة		وحدة القياس	المتغيرات الاساسية	م
	ع	س	ع	س			
٦.٦١	٠.٤٨	١٨.٣٠	٠.٧٩	٦.٨٠	درجة	التوافق بين العين واليد	٨
٨.٩٨	٣.٢٨	٤٢.٩٠	٠.٥٢	٣٢.٤٠	ث	التوازن الحركي باس المعدل	٩
٧.٧٢	١.١٥	١٧.٧٠	٠.١٠	٣.٣٦	ث	التوازن الثابت وقوف علي قدم واحدة	١٠
٣.٥٠	٠.٤٢	٢.٨٠	٠.٨٢	٨.٣٠	ث	الرشاقة الجري الزجراجي	١١
٢.٨٣	٠.٤٨	٨.٨٠	٠.٤٢	٢.٨٠	درجة	دحرجة الكرة علي الارض	١٢
٧.٦٣	٠.٤٢	٨.٨٠	٠.٤٢	٢.٧٠	درجة	دحرجة الكرة علي الظهر	١٣
٥.٢٢	٠.٤٢	٨.٨٠	٠.٤٢	٢.٢٠	درجة	رمي واستلام الكرة بيد واحدة	١٤
٢.٣٦	٠.٥١	٨.٩٠	٠.٤٢	٢.٨٠	درجة	تمرير الكرة حول الوسط	١٥
٩.٢٥	٠.٦٧	٤.٧٠	٠.٥٢	٢.٤٠	درجة	تنطيط الكرة وارتدادها حول (٧)	١٦
٦.٧١	٠.٩١	٤.٨٠	٠.٤٢	٢.٨٠	درجة	المرجحة علي تمرين الكرة من يد الي يد فوق الرأس	١٧

*قيمة ت الجدولية عند مستوي ٠.٠٥ ودرجات حرية ١٨ = ٢.١٠

يتضح من جدول (٤) وجود فروق جوهرية دالة إحصائياً عند مستوى معنوية (٠.٠٥) بين متوسطي درجات المجموعتين (المميزة والغير مميزة) في إختبار الذكاء والاختبارات البدنية والمهارية وذلك لصالح متوسط درجات المجموعة المميزة ، مما يدل على تمتع هذه الإختبارات بدرجة عالية من الصدق

ثبات الإختبارات:

تم إيجاد معامل ثبات إختبار الذكاء والاختبارات البدنية والمهارية قيد البحث، من خلال قيام الباحثة بتطبيق الإختبار ثم إعادة التطبيق Test Retest بفاصل زمني قدره (١٠) أيام بين التطبيقين وذلك على عينة البحث الإستطلاعية في الفترة من ٢٠٢٤/٢/٢٢ م إلى ٢٠٢٤/٣/٢ م وذلك لإيجاد معامل الارتباط بين التطبيقين بإستخدام معامل الارتباط البسيط (بيرسون) وجدول (٥) يوضح ذلك

جدول (٥)

معامل الارتباط بين التطبيقين الأول والثاني في إختبار الذكاء والاختبارات البدنية

والمهارية قيد الدراسة لدى عينة الدراسة الإستطلاعية قيد البحث ن = ١٠

م	المتغيرات الأساسية	وحدة القياس	التطبيق الأول		التطبيق الثاني	
			س ١	ع ١	س ٢	ع ٢
٠.٨١	المحور الأول	درجة	١١.٤٠	٠.٥٢	١١.٥٠	٠.٥٢
٠.٧٤	المحور الثاني	درجة	١١.٢٠	٠.٤٢	١١.٥٠	٠.٧١
٠.٨٠	المحور الثالث	درجة	١١.٣٠	٠.٤٨	١١.٤٠	٠.٦٣
٠.٧٦	المحور الرابع	درجة	١١.٢٠	٠.٤٢	١١.٣٠	٠.٤٨
٠.٧٥	المحور الخامس	درجة	١١.١٠	٠.٣٢	١١.١٨	٠.٣٨
٠.٧٨	الدرجة الكلية	درجة	٥٦.٣٠	٠.٨٢	٥٦.٩٠	٠.٧٣
٠.٧٦	مرونة مفصل الكتف (ملخ العصا)	سم	19.20	0.63	١٩.٧٠	٠.٨٢
٠.٨٤	التوافق بين العين واليد	درجة	٦.٨٠	٠.٧٩	٧.٦٠	٠.٦٩
٠.٨٠	التوازن الحركي باس المعدل	ث	٣٢.٤٠	٠.٥٢	٣٣.٣٠	٠.٤٨
٠.٧٩	التوازن الثابت وقوف علي قدم واحدة	ث	٣.٣٦	٠.١٠	٣.٣٩	٠.١١
٠.٩٨	الرشاقة الجري الزجراجي	ث	٨.٣٠	٠.٨٢	٨.١٦	٠.٧٧
٠.٨٣	دحرجة الكرة علي الارض	درجة	٢.٨٠	٠.٤٢	٢.٩٠	٠.٥٦
٠.٨٠	دحرجة الكرة علي الظهر	درجة	٢.٧٠	٠.٤٢	٣.٦٠	٠.٥١
٠.٧٣	رمي واستلام الكرة بيد واحدة	درجة	٢.٢٠	٠.٤٢	٢.٥٥	٠.٦٨
٠.٦٥	تمرير الكرة حول الوسط	درجة	٢.٨٠	٠.٤٢	٣.٢٢	٠.٥٨
٠.٨٠	تطبيق الكرة وارتدادها حول (٧)	درجة	٢.٤٠	٠.٥٢	٢.٣٠	٠.٤٨
٠.٧٨	المرجحة علي تمرين الكرة من يد الي يد فوق الرأس	درجة	٢.٨٠	٠.٤٢	٣.١٠	٠.٧٣

*قيمة ر الجدولية عند مستوي ٠.٠٥ ودرجات حرية ٨ = ٠.٦٣٢

يتضح من جدول (٥) أنه توجد علاقة إرتباطية دالة إحصائياً عند مستوى معنوية (٠.٠٥) بين التطبيقين الأول والثاني في إختبار الذكاء والاختبارات البدنية والمهارية لدى عينة الدراسة الإستطلاعية وأن قيم معاملات الارتباط تراوحت ما بين (٠,٦٥ - ٠,٩٨) مما يدل على تمتع هذه الإختبارات بدرجة عالية من الثبات .

سادسا: اختبار التحصيل المعرفى: مرفق (١١)

قامت الباحثة بتصميم الإختبار المعرفى لقياس مستوى التحصيل المعرفى لطالبات الفرقة الأولى بكلية التربية الرياضية بنات بالزقازيق فى المعلومات والمعارف المرتبطة بأداة الكرة بالتمرينات الإيقاعية (قيد البحث) وقد اتبعت الباحثة الآتى:

١- تحديد الهدف من الإختبار:

فى ضوء هدف البحث تم تحديد الهدف العام للإختبار المعرفى ويتمثل فى قياس مستوى التحصيل المعرفى لعينة البحث فى المعلومات والمعارف الخاصة بأداة الكرة بالتمرينات الإيقاعية والتى تضمنها البرنامج المقترح لتحسينها مع مراعاة أن يتم صياغة الأهداف العامة للإختبار المعرفى فى صورة أهداف سلوكية يمكن قياسها كما يأتى:

- أ- أن تتعرف الطالبات على المواصفات القانونية وإستخدامات أداة الكرة فى التمرينات الإيقاعية قيد البحث.
- ب- أن تستطيع الطالبات تحسين مستوى أداء بعض مهارات الكرة فى التمرينات الإيقاعية قيد البحث.

٢- اعداد المحاور الرئيسية للإختبار:

فى ضوء الهدف العام للإختبار ومحتوى البرنامج التعليمى قامت الباحثة بتحديد المحاور الرئيسية والعبارات الخاصة بالإختبار وعرضها على (١١) خبراء مرفق (١) وهم فى مجال التمرينات الإيقاعية وقد وافقوا على المحاور والعبارات بنسبة مئوية تراوحت ما بين (١٠٠% - ٨١,٨%) حيث اشتملت على (٢) محاور رئيسية لقياس التحصيل المعرفى للطالبات.

٣- تحديد نوع الأسئلة:

تم إختيار أسئلة (الصح والخطأ) وقد روعى فى صياغة أسئلة الإختبار الشروط التالية: أن يكون السؤال مناسباً لمستوى الطالبات، أن يكون كل سؤال مستقل عن باقى الأسئلة، وعدم حمل اللفظ لأكثر من معنى.

٤- تحديد وصياغة العبارات:

قامت الباحثة بدراسة أنواع عبارات الإختبار الموضوعية وشروط كتابتها وخطوات بنائها وذلك وفق القواعد والمواصفات التى ذكرتها المراجع العلمية والدراسات والبحوث السابقة

وبناء على ما سبق قامت الباحثة بصياغة أسئلة الإختبار ووضعها فى استمارة ضمت
(٢٠) سؤال

٥- تعليمات الإختبار:

تعد تعليمات الإختبار أحد عوامل تطبيقه حيث يترتب عليها وصول المطلوب للطالبات وبالتالي الإجابة الصحيحة، وقد روعى أن تكتب تعليماته بلغة سليمة وصحيحة بحيث تبعد عن الإطالة، وطريقة تسجيل الإجابة الصحيحة فى مكانها المحدد مع أهمية كتابة بيانات الطالبة المطلوبة فى ورقة الإجابة.

٦- صلاحية الصورة المبدئية للإختبار:

تم عرض الصورة المبدئية للإختبار بعد إعدادها على مجموعة من السادة الخبراء فى مجال التمرينات الإيقاعية وطرق التدريس مرفق (١٠) وذلك للتأكد من صلاحية عبارات هذا الإختبار ومدى مناسبتها لعينة الدراسة، وتم إجراء التعديلات اللازمة فى ضوء آراء السادة الخبراء.

٧- تصحيح الإختبار:

قامت الباحثة بتحديد درجة واحدة لكل إجابة صحيحة وصفر لكل إجابة خاطئة لكل سؤال من أسئلة الإختبار، وتم إعداد مفتاح تصحيح الإختبار.

٨- تحديد الزمن اللازم للإختبار:

استخدمت الباحثة المعادلة الرياضية التالية لحساب الزمن:
الزمن اللازم للإختبار = الزمن الذى إستغرقته أول طالبة + الزمن الذى إستغرقته آخر طالبة

٢

وبذلك أمكن تحديد الزمن المناسب للإجابة على الإختبار المعرفى وكان (١٣) دقيقة.

جدول (٦)

معاملات السهولة والصعوبة والتميز لمفردات اختبار مستوى
التحصيل المعرفي لمهارات الكرة قيد الدراسة

ن=١٠

م	معامل السهولة	معامل الصعوبة	معامل التمييز	م	معامل السهولة	معامل الصعوبة	معامل التمييز
١	٠.٦٣	٠.٣٧	٠.٣٤	١١	٠.٦٥	٠.٣٥	٠.٣٤
٢	٠.٦٦	٠.٣٤	٠.٣٢	١٢	٠.٦٧	٠.٣٣	٠.٣٣
٣	٠.٦٥	٠.٣٥	٠.٣٥	١٣	٠.٧١	٠.٢٩	٠.٣٣
٤	٠.٦٦	٠.٣٤	٠.٣٠	١٤	٠.٧٠	٠.٣٠	٠.٣١
٥	٠.٦٠	٠.٤٠	٠.٣١	١٥	٠.٦٧	٠.٣٣	٠.٣٤
٦	٠.٦٩	٠.٣١	٠.٣٥	١٦	٠.٦٥	٠.٣٥	٠.٣٢
٧	٠.٦٧	٠.٣٥	٠.٣٠	١٧	٠.٦٦	٠.٣٤	٠.٣٠
٨	٠.٧٠	٠.٣٠	٠.٣١	١٨	٠.٦٤	٠.٣٦	٠.٣١
٩	٠.٦٥	٠.٣٥	٠.٣٣	١٩	٠.٦٥	٠.٣٥	٠.٣١
١٠	٠.٧٠	٠.٣٠	٠.٣٥	٢٠	٠.٦٦	٠.٣٤	٠.٣٣

يتضح من جدول (٦) أن معامل السهولة لأسئلة الإختبار التحصيل المعرفي لمهارات الكرة تتراوح ما بين (٠.٦٠ - ٠.٧١) وأن معامل الصعوبة تتراوح ما بين (٠.٢٩ - ٠.٤٠) ، بينما تراوحت معامل التمييز ما بين (٠.٣٠ - ٠.٣٥) ، وهو ما يدل على أن عبارات أسئلة الإختبار تتميز بدرجة مناسبة من السهولة والصعوبة

المعاملات العلمية للإختبار المعرفي:

صدق الإختبار: حيث قامت الباحثة بحساب صدق الإتساق الداخلي لإختبار التحصيل المعرفي قيد البحث عن طريق حساب معامل ارتباط العبارة بالمحور ومعامل ارتباط المحور بالإختبار ككل كما في الجدولين (٧)(٨)

جدول رقم (٧)

معامل الارتباط بين درجة كل عبارة وإجمالي درجة المحور الذي تنتمي له العبارة
لاختبار التحصيل المعرفي (صدق الاتساق الداخلي)

ن=١٠

المحور الثانى المهاري				المحور الأول القانونى			
قيمة معامل الارتباط	± ع	س-	العبارات	قيمة معامل الارتباط	± ع	س-	العبارات
*٠.٧٦	٠.٤٧	٠.٧٠	٧	*٠.٦٩	٠.٤٤٤	٠.٧٥	١
*٠.٦٩	٠.٤٤	٠.٧٥	٨	*٠.٦٤	٠.٤٨٩	٠.٦٥	٢
*٠.٧٧	٠.٤١	٠.٨٠	٩	*٠.٧٨	٠.٤٨	٠.٦٥	٣

المحور الثاني المهاري				المحور الأول القانوني			
قيمة معامل الارتباط	± ع	-س	العبارات	قيمة معامل الارتباط	± ع	-س	العبارات
٠.٧٨	٠.٤٤	٠.٧٥	١٠	*٠.٦٣	٠.٤٧	٠.٧٠	٤
*٠.٦٥	٠.٤١	٠.٨٠	١١	*٠.٦٧	٠.٤٧	٠.٧٠	٥
*٠.٦٤	٠.٤٤	٠.٧٥	١٢	*٠.٧١	٠.٤٤	٠.٧٥	٦
*٠.٦٦	٠.٤٧	٠.٧٠	١٣				
*٠.٦٨	٠.٣٦	٠.٨٥	١٤				
*٠.٦٩	٠.٤٧	٠.٧٠	١٥				
*٠.٧٢	٠.٤٤	٠.٧٥	١٦				
*٠.٧٧	٠.٤١	٠.٨٠	١٧				
*٠.٧٦	٠.٤٧	٠.٧٠	١٨				
*٠.٧١	٠.٤٤	٠.٧٥	١٩				
*٠.٧٧	٠.٤٧٠	٠.٧٠	٢٠				

قيمة (ر) الجدولية عند درجة حرية ٨ ومستوى معنوي $0.05 = 0.632$.
يتضح من الجدول رقم (٧) ارتفاع قيم معاملات الارتباط بين درجات العبارات والدرجة الكلية للمحور، ما يدل علي وجود اتساق داخلي بين العبارات والمحاور.

جدول (٨)

معاملات الارتباط بين درجة كل محور وإجمالي درجات باقي المحاور لاختبار التحصيل المعرفي (صدق الاتساق الداخلي للمحاور)

ن=١٠

م	العبارات	-س	± ع	قيمة معامل الارتباط
١.	الجانب القانوني	٤.٥٦	٠.٦٧	*٠.٧٦
٢.	الجانب المهاري	٩.٧٨	٠.٧٩	*٠.٨١

قيمة (ر) الجدولية عند درجة حرية ٨ ومستوى معنوي $0.05 = 0.632$.
يتضح من الجدول (٨) ارتفاع قيم معاملات الارتباط بين درجة كل محور وإجمالي درجات باقي المحاور باختبار التحصيل المعرفي لمهارات الكرة قيد البحث، مما يشير الى صدق الاختبار.

ثبات الإختبار: تم حساب ثبات إختبار التحصيل المعرفي لمهارات الكرة فى التمرينات الإيقاعية قيد البحث عن طريق تطبيق الإختبار ثم اعاده تطبيقه بفاصل زمنى قدره ١٠ أيام بين التطبيقين فى الفترة من ٢٢ / ٢ / ٢٠٢٤م إلى ٢ / ٣ / ٢٠٢٤م وذلك لإيجاد معامل الإرتباط بين التطبيقين الأول والثانى

جدول (٩)

معامل الارتباط بين التطبيق الأول والثاني للعينة الاستطلاعية في الاختبار المعرفي

قيمة معامل الارتباط	التطبيق الثاني		التطبيق الأول		المحور	م
	ع +	س	ع +	س		
*٠.٨٠	٠.٥١	٣.٦٠	٠.٤٨	٢.٧٠	الجانب القانوني	١
*٠.٦٩	٠.١١٧	٦.٩٠	٠.٧٠	٦.٥٠	الجانب المهاري	٢
*٠.٨٩	٠.٩٧	١٠.٥٠	١.٠٣	٩.٢٠	مستوي التحصيل المعرفي	

قيمة (ر) الجدولية عند درجة حرية ٨ ومستوى معنوي ٠,٠٥ = ٠.٦٣٢

يتضح من الجدول رقم (٩) وجود علاقة داله إحصائياً عند مستوى ٠.٠٥ بين القياس الأول والقياس الثاني، في اختبار التحصيل المعرفي، مما يشير الى ثبات اختبار التحصيل المعرفي.

سابعاً: البرنامج التعليمي المقترح باستخدام استراتيجية (K.W.L): مرفق (١٢)

قامت الباحثة بتصميم البرنامج التعليمي باستخدام إستراتيجية K.W.L الخاص بالجانب النظري والجوانب المعرفية والتطبيقية الخاصة بمهارات أداة الكرة فى التمرينات الإيقاعية (قيد البحث) والمقررة على طالبات الفرقة الأولى وقد وضعت الباحثة البرنامج على الأسس والخطوات الآتية:

هدف البرنامج التعليمي:

يهدف البرنامج إلى معرفة الجانب المعرفى والمهارى الخاص بمهارات أداة الكرة فى التمرينات الإيقاعية (قيد البحث) والمقررة على طالبات الفرقة الأولى بكلية التربية الرياضية بنات، جامعة الزقازيق من خلال تصميم برنامج تعليمى باستخدام إستراتيجية K.W.L ومعرفة أثره على التحصيل المعرفى ومستوى الأداء بعض مهارات الكرة فى التمرينات الإيقاعية.

ويتفرع من الهدف العام الأهداف التالية:

١. أهداف معرفية:

- إمام الطالبة بالجانب النظرى للتمرينات الإيقاعية وخاصة أداة الكرة (التطور التاريخى لأداة الكرة فى التمرينات الإيقاعية- المواصفات القانونية لأداة الكرة- أهم الإستخدامات الخاصة بأداة الكرة فى التمرينات الإيقاعية)
- إمام الطالبة بالخطوات التعليمية الخاصة بأداة الكرة فى التمرينات الإيقاعية.
- تنمية القدرة لدى الطالبات على فهم طبيعة الأداء الصحيح لمهارات الكرة فى التمرينات الإيقاعية.
- تنمية القدرة لدى الطالبات على وصف الأداء الفنى الصحيح لمهارات الكرة فى التمرينات الإيقاعية.

٢. أهداف مهارية:

- تعليم طالبات الفرقة الأولى المهارات الخاصة بأداة الكرة فى التمرينات الإيقاعية قيد البحث مرفق (٨)

أسس البرنامج:

- أن يتناسب محتوى البرنامج مع أهدافه.
- أن يكون البرنامج فى مستوى قدرات الطالبات.
- مراعاة الفروق الفردية بين الطالبات.
- مراعاة توفير المكان والإمكانيات المناسبة لتنفيذ البرنامج مع الإهتمام بعوامل الأمان حرصاً على سلامة الطالبات.
- مراعاة مبدأ التدرج من السهل إلى الصعب.
- مراعاة أن يحقق الشعور بالتشويق والسرور.
- أن تتحدى محتويات البرنامج قدرات الطالبات بما يسمح بإستثارة دافعيتهم لتحقيق العائد التعليمى.
- أن يتميز البرنامج بالتنوع فى عرض المادة العلمية.

تنظيم محتوى البرنامج:

قامت الباحثة بتصميم البرنامج التعليمي باستخدام استراتيجية K.W.L الخاص بالفرقة الأولى بحيث اشتمل البرنامج على ما يلي:

- تعريف الطالبات بإستراتيجية K.W.L وخطواتها.
 - الإعلان عن موضوع الوحدة التعليمية وإعطاء فكرة عامة عنها.
 - تقسيم الطالبات إلى مجموعات تعلم تعاوني.
 - توزيع ورقة بها الجدول الخاص بالإستراتيجية K.W.L (ماذا تعرف- ماذا تريد أن تعرف- ماذا تعلمت) على الطالبات مع عرض الجدول على شاشة البوربوينت.
 - إستثارة دافعية الطالبات للتعلم بطرح سؤال أو عرض صورة أو مقطع فيديو.
 - سؤال الطالبات عن ماذا يعرفن عن الموضوع مع تسجيله في العمود K.
 - سؤال الطالبات ماذا يريدن أن يعرفن مع تسجيله في العمود W.
 - تبدأ المعلمة في عرض وشرح المفاهيم النظرية المتعلقة بأداة الكرة باستخدام البوربوينت.
 - عرض فيديو تعليمي (نموذج) لأداء المهارة.
 - عرض بعض صور سلسلة لأداء المهارة.
 - تسأل المعلمة الطالبات بعد شرح وعرض وتطبيق الوحدة التعليمية ماذا تعلمن مع تسجيله في العمود L
 - تقدم المعلمة التغذية الراجعة للطالبات عند إجابتهن عن الأسئلة.
 - توجه المعلمة الطالبات لمقارنة العمود الثالث L (ماذا تعلمن) بالعمود الثاني W (ماذا يريدن أن يتعلمن).
- وقد استعانت الباحثة في تقديم البرنامج التعليمي باستخدام الحاسب الآلي بالطريقة التي تسمح للطالبة بحرية التنقل داخل الوحدة التعليمية بما يناسب قدراتها وسرعتها الذاتية في الإستيعاب والتعلم وبذلك تتحكم الطالبة في السرعة والمسار والمعلومات وتتابعها تبعاً لقدراتها الذاتية.

الخطة الزمنية للبرنامج:

قامت الباحثة بناء على إستطلاع رأى الخبراء - مرفق (١) - بإعداد البرنامج التعليمي بحيث يشتمل على (٦) أسابيع بواقع وحدة تعليمية في الأسبوع أى أن البرنامج يشتمل على (٦) وحدات تعليمية وزمن الوحدة التعليمية (٩٠) دقيقة - مرفق (١٢) مقسمة إلى:

(٥) ق أعمال إدارية والإصطفاف وأخذ الغياب.

(٥) ق إحماء.

(٤٠) ق الجزء الخاص للبرنامج التعليمي بإستخدام استراتيجية K.W.L.

(٣٥) ق ربط مهارات الكرة (قيد البحث) بباقي الجملة الحركية لأداة الكرة

(٥) ق تمارينات تهدئة لرجوع الجسم إلى حالته الطبيعية.

وفيما يلي المحتوى التعليمي لكل أسبوع:

- الأسبوع الأول: تعليم مهارة درجة الكرة على الأرض.
- الأسبوع الثاني: تعليم مهارة درجة الكرة على الظهر.
- الأسبوع الثالث: تعليم مهارة رمى واستلام الكرة بيد واحدة.
- الأسبوع الرابع: تعليم مهارة تمرير الكرة حول الوسط.
- الأسبوع الخامس: تعليم مهارة تنطيط الكرة وإرتدادها حرف V.
- الأسبوع السادس: تعليم مهارة المرجحة مع تمرير الكرة من يد إلى يد فوق الرأس.

الخطوات التنفيذية لتجربة البحث:

القياسات القبليّة:

تم إجراء القياسات القبليّة لمجموعتي البحث التجريبيّة والضابطة في جميع المتغيرات قيد البحث وذلك في يوم الأحد الموافق ٢٠٢٤/٣/٣م.

التجربة الأساسيّة:

قامت الباحثة بتطبيق البرنامج التعليمي بإستخدام (إستراتيجية K.W.L) على المجموعة التجريبيّة، في الفترة من يوم الإثنين ٢٠٢٤/٣/٤م إلى يوم الإثنين ٢٠٢٤/٤/١٥م.

المجموعة الضابطة:

كما قامت الباحثة أيضا بالتدريس للمجموعة الضابطة وذلك باستخدام الطريقة التقليدية المتبعة والمتمثلة في الشرح من قبل المعلمة وتكرار التمرين من قبل المتعلمة مع تقديم نموذج جيد لأحد الطالبات وتم التطبيق على جميع الطالبات في صالة التمارينات في الفترة من يوم الأربعاء ٢٠٢٤/٣/٦م إلى يوم الأربعاء ٢٠٢٤/٤/١٧م.

القياسات البعدية:

تم إجراء القياسات البعدية لمجموعتي البحث التجريبية والضابطة في جميع المتغيرات قيد البحث وذلك في يوم الخميس الموافق ١٨/٤/٢٠٢٤م مع مراعاة توفر نفس الظروف وشروط التطبيق التي تم اتباعها في القياسات القبليّة.

المعالجات الإحصائية:

قامت الباحثة بتجميع النتائج بدقة بعد الإنتهاء من تطبيق البرنامج وتنظيمها ومعالجتها إحصائياً باستخدام برنامج الحزم الإحصائية للعلوم الإجتماعية (Spss) حيث تم استخدام المعاملات الإحصائية التالية:

- المتوسط الحسابي
- الوسيط
- الإنحراف المعياري
- معامل الإلتواء
- معامل الإرتباط البسيط (بيرسون)
- إختبار "ت" لمجموعتين مستقلتين / غير مستقلتين
- نسبة التحسن (%)

أولاً: عرض النتائج:

١- عرض النتائج الخاصة بالفرض الأول:

جدول (١٠)

دلالة الفروق بين القياس القبلي والقياس البعدي للمجموعة التجريبية في مهارات الكرة واختبار التحصيل المعرفي

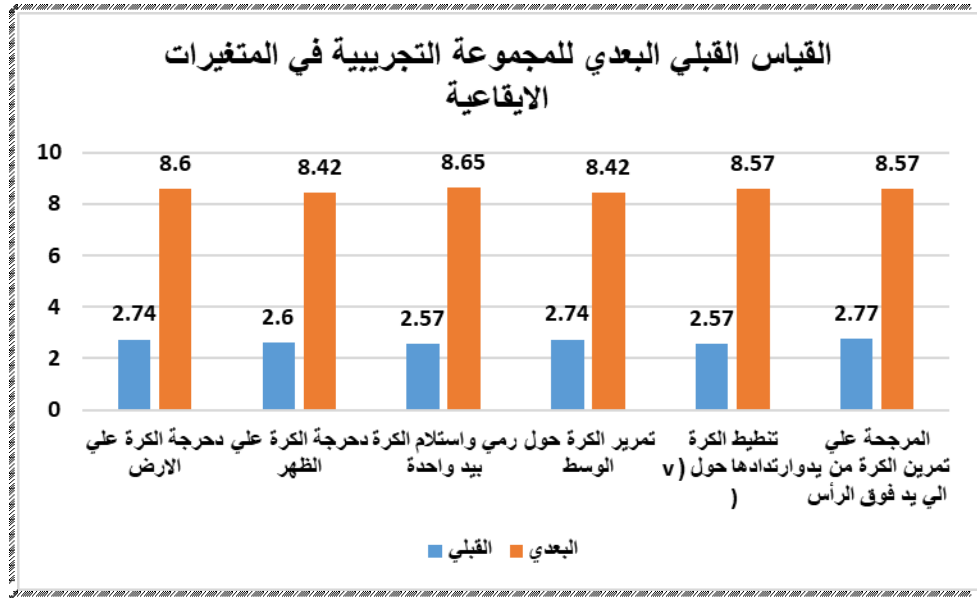
(ن=٣٥)

م	المتغيرات الأساسية	وحدة القياس	القياس القبلي		القياس البعدي		قيمة ت	نسبة التحسن %
			ع	س	ع	س		
١	درجة الكرة علي الارض	سم	٢.٧٤	٠.٤٤	٨.٦٠	٠.٤٥	٤.٣٧	٢١٣.٨٦
٢	درجة الكرة علي الظهر	درجة	٢.٦٠	٠.٤٩	٨.٤٢	٠.٤٥	٤.٣٤	٢٢٣.٨٤
٣	رمي واستلام الكرة بيد واحدة	ث	٢.٥٧	٠.٥٠	٨.٦٥	٠.٤٢	٣.٣٤	٧١.٠٢
٤	تمرير الكرة حول الوسط	ث	٢.٧٤	٠.٤٤	٨.٤٢	٠.٤٨	٤.٠٧	٦٧.٤٥

٧٠.٠١	٣.٨٣	٠.٥٠	٨.٥٧	٠.٥٠	٢.٥٧	ث	تنطيط الكرة وارتدادها حول (٧)	٥
٢٠٩.٣٨	٦.٥٢	٠.٥٠	٨.٥٧	٠.٤٢	٢.٧٧	درجة	المرجحة علي تمرين الكرة من يد الي يد فوق الرأس	٦
٨٧.٨١	٥.٣١	٠.٩٣	١٧.١١	٠.٧٢	٩.١١	درجة	التحصيل المعرفي	٧

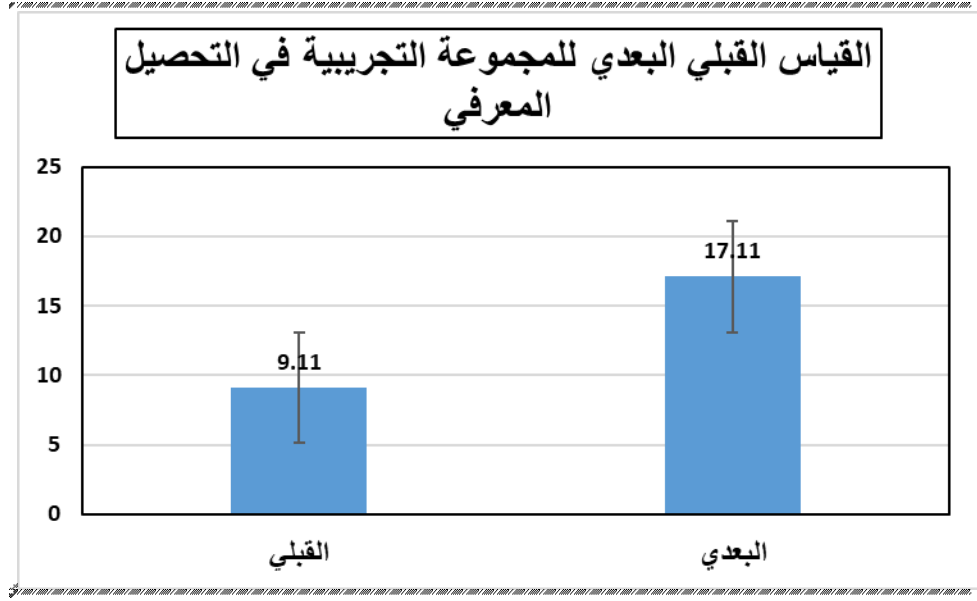
*قيمة ت الجدولية عند مستوي ٠.٠٥ ودرجات حرية ٣٤=٣٠.٣

يتضح من الجدول (١٠) و ما يحققه شكل (١، ٢) أنه توجد فروق جوهرية دالة احصائيا عند مستوي ٠.٠٥ بين متوسطى القياسين القبلي والبعدي لدى طالبات المجموعة التجريبية في التحصيل المعرفى ومستوى أداء بعض مهارات الكرة فى التمرينات الإيقاعية وذلك لصالح متوسط درجات القياس البعدي.



شكل (١)

القياس القبلي البعدي للمجموعة التجريبية في المتغيرات الإيقاعية



شكل (٢)
القياس القبلي البعدي للمجموعة التجريبية في التحصيل المعرفي

٢- عرض النتائج الخاصة بالفرض الثاني:

جدول (١١)

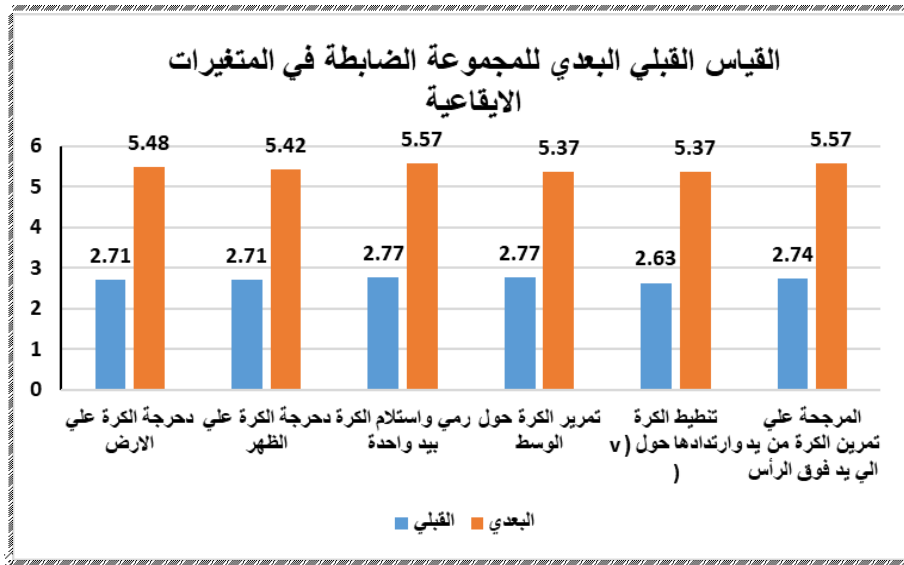
دلالة الفروق بين القياس القبلي والقياس البعدي للمجموعة الضابطة في مهارات الكرة واختبار التحصيل المعرفي

(ن=٣٥)

م	المتغيرات الأساسية	وحدة القياس	القياس القبلي		القياس البعدي		قيمة ت	نسبة التحسن %
			ع	س	ع	س		
١	دحرجة الكرة علي الارض	درجة	٢.٧١	٠.٤٦	٥.٤٨	٠.٥٦	٥.٢٢	١٠٢.٢١
٢	دحرجة الكرة علي الظهر	درجة	٢.٧١	٠.٤٥	٥.٤٢	٠.٥٠	٥.٢٣	١٠٠
٣	رمي واستلام الكرة بيد واحدة	درجة	٢.٧٧	٠.٤٢	٥.٥٧	٠.٤٩	٥.٢٣	١٧٣.٢٨
٤	تمرير الكرة حول الوسط	درجة	٢.٧٧	٠.٤٢	٥.٣٧	٠.٤٩	٧.١٢	١٠١.٠٨
٥	تنطيط الكرة وارتدادها حول (٧)	درجة	٢.٦٣	٠.٤٩	٥.٣٧	٠.٤٩	٣.٢٢	١٢٧.٥٤
٦	المرجحة علي تمرير الكرة من يد الي يد فوق الرأس	درجة	٢.٧٤	٠.٤٤	٥.٥٧	٠.٥٠	٥.١٦	١١٤.٥٧
٧	التحصيل المعرفي	درجة	٩.١٤	٠.٦٩	١٢.١٤	٠.٦٩	٧.٢٠	٣٢.٨٢

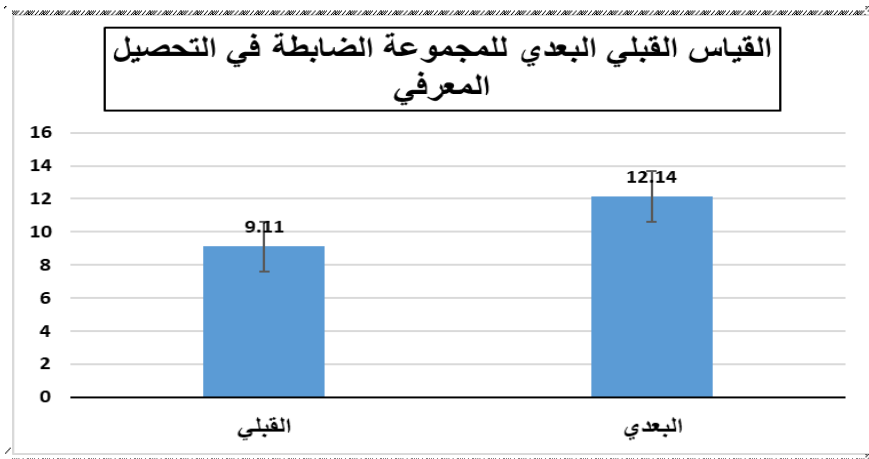
*قيمة ت الجدولية عند مستوي ٠.٠٥ ودرجات حرية ٣٤=٣٠.٠٣

يتضح من الجدول (١١) و ما يحققه شكل (٣، ٤) أنه توجد فروق جوهرية دالة احصائيا عند مستوى ٠.٠٥ بين متوسطى القياسين القبلي والبعدي لدى طالبات المجموعة الضابطة في التحصيل المعرفى ومستوى أداء بعض مهارات الكرة فى التمرينات الإيقاعية وذلك لصالح متوسط درجات القياس البعدي.



شكل (٣)

القياس القبلي البعدي للمجموعة الضابطة في المتغيرات الإيقاعية



شكل (٤)

القياس القبلي البعدي للمجموعة الضابطة في التحصيل المعرفي

٣- عرض النتائج الخاصة بالفرض الثالث:

جدول (١٢)

دلالة الفروق بين القياسين البعديين للمجموعتين التجريبية والضابطة

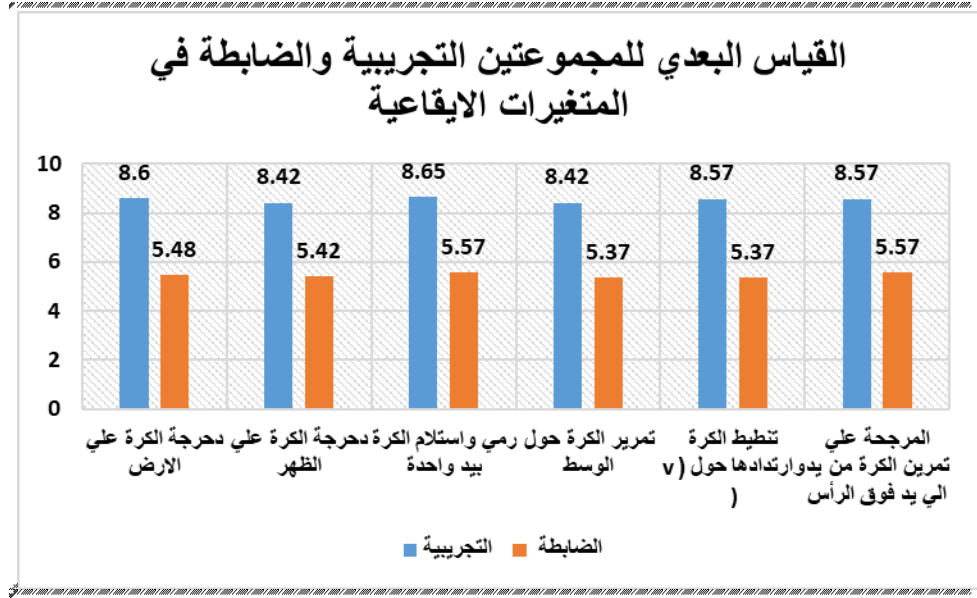
في مهارات الكرة واختبار التحصيل المعرفي

(ن=١ ن=٢=٣٥)

م	المتغيرات الأساسية	وحدة القياس	المجموعة التجريبية		المجموعة الضابطة		قيمة ت
			س	ع	س	ع	
١.	دحرجة الكرة علي الارض	درجة	٨.٦٠	٠.٤٥	٥.٤٨	٠.٥٦	٢.٣٢
٢.	دحرجة الكرة علي الظهر	درجة	٨.٤٢	٠.٤٥	٥.٤٢	٠.٥٠	٥.٢٧
٣.	رمي واستلام الكرة بيد واحدة	درجة	٨.٦٥	٠.٤٢	٥.٥٧	٠.٤٩	٣.٢٥
٤.	تمرير الكرة حول الوسط	درجة	٨.٤٢	٠.٤٨	٥.٣٧	٠.٤٩	٢.٥٠
٥.	تنطيط الكرة وارتدادها حول (٧)	درجة	٨.٥٧	٠.٥٠	٥.٣٧	٠.٤٩	٦.٠٧
٦.	المرجحة علي تمرين الكرة من يد الي يد فوق الرأس	درجة	٨.٥٧	٠.٥٠	٥.٥٧	٠.٥٠	٢.٢٣
٧.	التحصيل المعرفي	درجة	١٧.١١	٠.٩٣	١٢.١٤	٠.٦٩	٢.٧٧

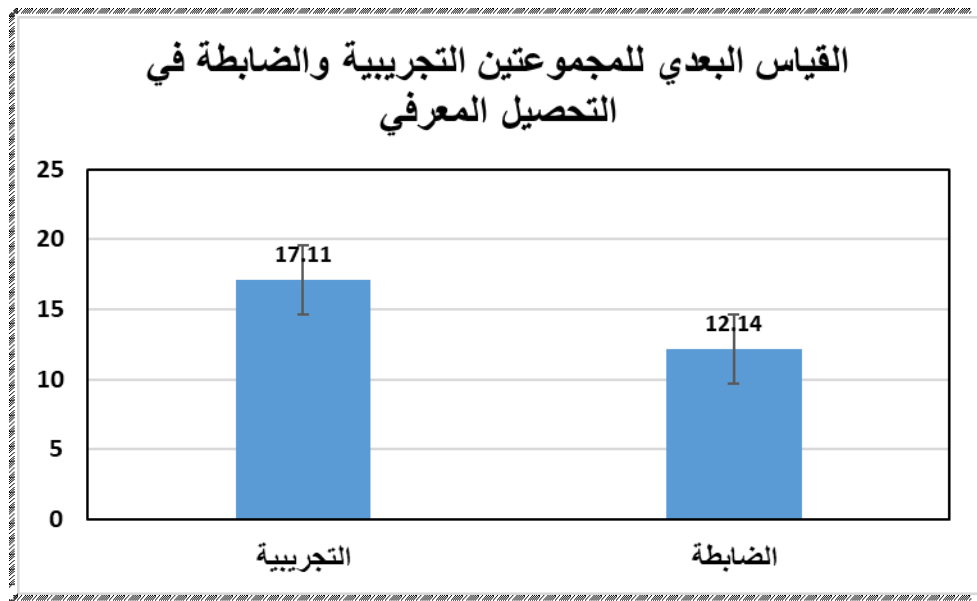
*قيمة ت الجدولية عند مستوي ٠.٠٥ ودرجات حرية ٦٨=٢.٠٠

يتضح من الجدول (١٢) و ما يحققه شكل (٥، ٦) أنه توجد فروق جوهرية دالة احصائيا عند مستوي ٠.٠٥ بين متوسطي القياس البعدي لطالبات المجموعتين التجريبية والضابطة في كل من التحصيل المعرفي ومستوى أداء بعض مهارات الكرة في التمرينات الإيقاعية وذلك لصالح متوسط درجات القياس البعدي لطالبات المجموعة التجريبية قيد الدراسة.



شكل (٥)

القياس البعدي لكل من المجموعتين التجريبية والضابطة في المتغيرات الايقاعية



شكل (٦)

القياس البعدي لكل من المجموعتين التجريبية والضابطة في التحصيل المعرفي

ثانياً: مناقشة النتائج:

في ضوء هدف البحث وفروضه ومن خلال عينة البحث وإجراءاته ومن واقع البيانات التي تم التوصل إليها يمكن مناقشة نتائج هذا البحث على النحو التالي:

يتضح من جدول (١٠) وما يحققه شكل (١، ٢) وجود فروق ذات دلالة احصائية ونسبة تحسن بين القياسين القبلي والبعدي في التحصيل المعرفي ومستوى أداء بعض مهارات الكرة في التمرينات الإيقاعية ولصالح القياس البعدي للمجموعة التجريبية حيث تراوحت قيمة "ت" المحسوبة ما بين (٣,٣٤ : ٦,٥٢) وهي أكبر من قيمة "ت" الجدولية عند مستوى معنوية ٠,٠٥ ونسبة تحسن تراوحت ما بين ٦٧,٤٥% إلى ٢٢٣,٨٤%.

تعزو الباحثة سبب هذه الفروق إلى التأثير الإيجابي للبرنامج التعليمي باستخدام (إستراتيجية K.W.L) التي ساعدت على استخدام العصف الذهني، والتصنيف، وإثارة الأسئلة، والقراءة الموجهة، وتنشيط واستدعاء المعرفة وتدويرها، وتنظيم التفكير وعملياته وتسلسلها وخاصة أن الإجابة عن الأسئلة تتطلب عرض الأفكار وإضافة معلومات وليس مجرد الإجابة على جمل بسيطة، كما أن إعادة تنظيم البنية المعرفية، والربط بين المعلومات التي تعرفها الطالبة والمعلومات الحديثة التي توفرت لها من خلال البرنامج التعليمي قد ساعد على تحقيق ترابط وتماسك للإطار المعرفي للطالبة، ويتفق ذلك مع ما أشار إليه كل من "أحمد محمد السيد" (٢٠٢٢م) (٣)، "دعاء محمد كامل" (٢٠٢٢م) (٨)

وترجع الباحثة هذه النتائج إلى أن البرنامج التعليمي باستخدام إستراتيجية K.W.L قد وفر لطالبات المجموعة التجريبية احتياجاتهن ورغباتهن في التعلم مع الوسائل المساعدة من خلال الحاسب الآلي بما يحتويه من تنوع في المثيرات البصرية والسمعية والإطارات النظرية والصور، والفيديو التعليمي لبعض مهارات الكرة في التمرينات الإيقاعية التي تم توفيرها أثناء عملية التعليم بالوحدات التعليمية كنوع من الإثراء المعرفي والمهاري، وكذلك تقديم التغذية الراجعة للطالبات من خلال عملية التقويم، ويتفق ذلك مع ما أشار إليه كلا من "أماني سالم" (٢٠٠٧م) (٤)، "ميرفت سالم عرام" (٢٠١٢م) (٢٠)

وفى هذا الصدد يشير كل من "محمد سعد زغلول، مكارم حلمى هرجة، هانى سعيد عبد المنعم" (٢٠٠١م) أن استخدام تكنولوجيا التعليم يؤدي إلى زيادة بقاء أثر ما يتعلمه الطلاب من معلومات وترسيخها فى أذهانهم مما ينعكس على عملية التعليم.(١٧: ٣٥)

كما ترى الباحثة أن البرنامج التعليمى بإستخدام إستراتيجية K.W.L والتعليم الإلكتروني جعل الطالبة هى محور العملية التعليمية حيث تحدد الطالبة فيه ما تعرفه من معلومات حول الموضوع وجعلها نقطة ارتكاز لربطها بالمعلومات الجديدة التى تريد أن تتعلمها عن هذا الموضوع، بجانب التفاعل الذى تم بين طالبات المجموعة التجريبية فى مجموعات الصغيرة، وبينهن وبين البرنامج التعليمى الذى يحتوى على المعارف والمعلومات الخاصة بأداة الكرة فى التمرينات الإيقاعية فى بيئة تعليمية مشوقة، قد ساهم فى إثارة إهتمام الطالبة وتحفيزها على بذل الجهد وعدم الشعور بالملل وجعلها أكثر تفاعلا مع محتوى البرنامج التعليمى، مما عمل على جذب إنتباه الطالبات لمتابعة عملية التعلم، وفى النهاية تبحث الطالبة عن إجابات للأسئلة التى قامت بوضعها بمفردها أو مع مجموعة الطالبات وذلك بإستخدام جدول K.W.L، كل ذلك ساعد طالبات المجموعة التجريبية على تحسن مستوى التحصيل المعرفى ومستوى أداء بعض مهارات الكرة فى التمرينات الإيقاعية.

ويتفق هذا مع دراسة كل من "عالية عادل شمس الدين" (٢٠١٨م) (١١)، جواهر علوش ناصر، خالد إبراهيم على" (٢٠١٦م) (٧)، "عزيزة سعد الرويس" (٢٠١٥م) (١٢) والتى أشارت النتائج فى كل منها إلى أن استراتيجية K.W.L لها أثر إيجابى فى رفع مستوى التحصيل لدى المجموعة التجريبية.

وتعمل إستراتيجية K.W.L على الإستفادة من المبادئ التربوية فى التعلم التى تنادى بمراعاة استخدام التعلم الذاتى ومراعاة الفروق الفردية وأن تعطى صورة كاملة عن المهارات وتعمل على تقديم معلومات عن الأداء وشرح وافى وكذلك تدعيمها بالصور والفيديوهات عن طريق الحاسب الآلى وعرض نموذج للأداء عن طريق الرسوم التوضيحية للمهارات، مما يدعم المهارات فى ذهن الطالبات مكتوبة ومرئية وموضحة بكل خطوة ويتسلسل الأداء مما يتيح لهن الفهم والتذكر ويبعث بالتشويق والإثارة والإهتمام لدى المجموعة التجريبية مما كان له أثر إيجابى واضح فى

عملية التعلم وإتاحة الفرصة للطالبات للإعتماد على أنفسهن فى التعلم مما يتيح للطالبات فرصة للمشاركة فى الأداء وكذلك تقييم الأداء مما يخلق لديهم القدرة على الحكم على الأشياء.

ويتفق ذلك مع دراسة "سيربونام وتايركهام Siribunam&Tayrkham

"(٢٠٠٩م)(٢٥)، توك Tock,s"(٢٠٠٨م)(٢٦) فى أن التعلم الإلكتروني أدى إلى إيجابية وإستثارة الطالبة لتعلم وإستيعاب وصقل المهارات الحركية وتعمل إستراتيجية K.W.L على الإستفادة من التعلم الذاتى ومراعاة الفروق الفردية وإعطاء صورة كاملة عن المهارات وتقديم معلومات عن الأداء وشرح وافى وكذلك دعمها بالصور والفيديوهات عن طريق الحاسب الآلى وعرض نموذج للأداء عن طريق الرسوم التوضيحية للمهارات، مما يدعم المهارات فى ذهن الطالبات مكتوبة ومرئية وموضحة بكل خطوة وبتسلسل الأداء مما يتيح لهن الفهم والتذكر ويبعث بالتشويق والإثارة والإهتمام لدى المجموعة التجريبية مما كان له أثر إيجابى واضح فى عملية التعلم وإتاحة الفرصة للطالبات للإعتماد على أنفسهن فى التعلم مما يتيح للطالبات فرصة للمشاركة فى الأداء وكذلك تقييم الأداء مما يخلق لديهم القدرة على الحكم على الأشياء.

وبذلك تتحقق صحة الفرض الأول والذي ينص على أنه توجد فروق دالة احصائيا ونسبة تحسن بين القياسين القبلى والبعدى فى التحصيل المعرفى ومستوى أداء بعض مهارات الكرة فى التمرينات الإيقاعية لدى المجموعة التجريبية ولصالح القياس البعدى.

يتضح من جدول (١١) وما يحققه شكل (٣، ٤) وجود فروق ذات دلالة احصائية ونسبة تحسن بين القياسين القبلى والبعدى فى التحصيل المعرفى ومستوى أداء بعض مهارات الكرة فى التمرينات الإيقاعية ولصالح القياس البعدى للمجموعة الضابطة التى تتبع الأسلوب التقليدى فى التعلم، حيث تراوحت قيمة "ت" المحسوبة ما بين (٣,٢٢ : ٧,٢٠) وهى أكبر من قيمة "ت" الجدولية عند مستوى معنوية ٠,٠٥، ونسبة تحسن تراوحت ما بين ٣٢,٨٢% إلى ١٧٣,٢٨%.

ترى الباحثة سبب هذه الفروق إلى أن الدور الذى تقوم به المعلمة فى الطريقة المتبعة فى التدريس والتى تطبق بأسلوب الأوامر أو العرض التوضيحي المتمثل فى الشرح اللفظى وعرض النموذج العملى والتدرج والتكرار للمعارف والمعلومات ومتابعة الطالبات أثناء الأداء مع تقديم التغذية الراجعة وتصحيح الأخطاء، له أثر إيجابى فى تزويد الطالبات بالمعارف والمعلومات

وبالتالى رفع مستوى التحصيل المعرفى ومستوى الأداء فى بعض مهارات الكرة فى التمرينات الإيقاعية، وهذا يشير إلى أن الطريقة المتبعة قد أثرت تأثيرا إيجابيا على التحصيل المعرفى ومستوى الأداء لبعض مهارات الكرة فى التمرينات الإيقاعية لدى الطالبات.

حيث تشير "نكية إبراهيم كامل، نوال إبراهيم شلتوت، مرفت على خفاجة" (٢٠٠٠م) أن التدريس بأسلوب الأوامر (الشرح والنموذج) يؤدي إلى زيادة مستوى الفرد نتيجة للممارسة والأداء المتكرر والاسترجاع المباشر للمعلومات أثناء عملية التعلم. (٩: ٨٠)

وتعزو الباحثة تلك النتيجة إلى أن العملية التعليمية داخل المحاضرة كانت منظمة ومرتجة لخدمة احتياجات الطالبات كما أن عملية التدريس الناجحة تحدث نتيجة الانسجام بين الهدف المطلوب وبين ما يحدث حقيقة وبصورة فعلية خلال الدروس من خلال امتلاك المعلم معرفة وقدرة على توجيه وإدارة عدد من العوامل التى يمكن أن تؤدي إلى تعزيز حالة الانسجام أو إعاقتها وهذا يتفق مع كل من "محمد عبد السلام علام" (٢٠١٩م) (١٨)، "عالية عادل شمس الدين" (٢٠١٨م) (١١)، "دعاء محمد كامل" (٢٠٢٢م) (٨)

ويتفق هذا مع دراسة كل من "جواهر علوش ناصر، خالد إبراهيم على" (٢٠١٦م) (٧)، "عزيزة سعد الرويس" (٢٠١٥م) (١٢)، "سيريونام وتايركهام Siribunam & Tayrkham" (٢٠٠٩م) (٢٥)، توك Tock,s (٢٠٠٨م) (٢٦) حيث أن أسلوب العرض التوضيحي أو الشرح والعرض كان لها تأثير إيجابى على رفع مستوى التحصيل لدى الطلاب.

وبذلك تتحقق صحة الفرض الثانى والذى ينص على أنه توجد فروق دالة احصائية ونسبة تحسن بين القياسين القبلى والبعدى فى التحصيل المعرفى ومستوى أداء بعض مهارات الكرة فى التمرينات الإيقاعية لدى المجموعة الضابطة ولصالح القياس البعدي.

كما يتضح من جدول (١٢) وما يحققة شكل (٥، ٦) وجود فروق ذات دلالة إحصائية بين القياسين البعديين فى التحصيل المعرفى ومستوى أداء بعض مهارات الكرة فى التمرينات الإيقاعية للمجموعتين الضابطة والتجريبية ولصالح المجموعة التجريبية، حيث تراوحت قيمة "ت" المحسوبة ما بين (٢,٢٣ : ٦,٠٧) وهى أكبر من قيمة "ت" الجدولية عند مستوى معنوية ٠,٠٥ وبالتالي

نجد أن هناك تأثير للبرنامج التعليمي المقترح والمطبق على المجموعة التجريبية مقارنة بالأسلوب التقليدي المتبع في التدريس والمطبق على المجموعة الضابطة في متغيرات البحث.

وهذا يشير إلى إرتفاع مستوى التحصيل المعرفى مستوى الأداء للمجموعة التجريبية التي يطبق عليها (إستراتيجية K.W.L) مقارنة بالمجموعة الضابطة (أسلوب الشرح اللفظى وأداء نموذج).

تعزو الباحثة سبب هذه الفروق لصالح المجموعة التجريبية مقارنة بالمجموعة الضابطة إلى البرنامج التعليمى بإستخدام (استراتيجية K.W.L) حيث راعى الفروق الفردية بين الطالبات ومقارنة قدراتها الذاتية والعمل على تنميتها دون خوف، وتنظيم المعلومات، وتخزين المعلومات، وتنشيط المعرفة السابقة المخزونة فى الذاكرة، وزيادة مهارة التساؤل والإستجواب الذاتى، والتي من خلالها يمكن تنشيط عمليات التفكير، وتدوير المعلومات، وإعادة تنظيم البيئة المعرفية للربط بين المعلومة القديمة والحديثة بما يحقق ترابط وتماسك الإطار المعرفى للطالبة، مما ساهم فى التفكير المتجدد، حيث يعتمد هذا النوع من التفكير على تنشيط المعرفة السابقة ومحاولة إعادة صياغتها فى شكل جديد. (موقع نت)

كما ترى الباحثة أن استخدام تكنولوجيا التعليم ساعد على وجود بيئة تعليمية جيدة من خلال استثارة دوافع الطالبات فى المجموعة التجريبية وجعلهن يسيرن فى العملية التعليمية وفقا لقدراتهن مما دفع الطالبات للشعور بذاتهن وقيمتهن ودورهن فى العملية التعليمية مما أدى إلى بذلهن المزيد من الجهد للوصول إلى المستوى المطلوب وهو الأمر الذى لم يتوفر للمجموعة الضابطة، ويتفق هذا مع ما أشار إليه "دعاء محمد كامل" (٢٠٢٢م) (٨)، "عالية عادل شمس الدين" (٢٠١٨م) (١١) حيث أن استخدام جهاز الحاسب الآلى فى العملية التعليمية له تأثير إيجابى على تحسين مستوى الأداء.

ويؤكد فى هذا الصدد كل من "إبراهيم عبد الوكيل الفار" (٢٠٠٤م)، "مصطفى عبد السميع" (٢٠٠٤م) أن إستخدام الأساليب التكنولوجية الحديثة فى العملية التعليمية يعمل على إتاحة الفرصة للمتعلم لمشاهدة الأداء الأمثل للحركات المراد تعلمها مع مراعاة الفروق الفردية بين المتعلمين كما يتحقق من خلالها التفاعل بين المعلم والمتعلم وتوجيه المتعلم وفقا لمعدل تعلمه

الخاص مما يساعد بدوره على تزويد المتعلمين بالتغذية الراجعة وسرعة استدعاء المعلومة بصورة أفضل من استخدام الطرق التقليدية في التعليم. (١: ٤٦) (١٩: ٢٩٦)

وترجع الباحثة هذه النتيجة للمجموعة التجريبية مقارنة بالمجموعة الضابطة إلى أن البرنامج التعليمي بإستخدام (إستراتيجية K.W.L) وتكنولوجيا التعليم قد أتاحت لكل طالبة في المجموعة التجريبية الفرصة أن تبدأ التعلم من نقطة البداية حتى تصل إلى الهدف من العملية التعليمية حسب مستواها ثم تبني معارفها تدريجيا حتى المستوى المراد تحقيقه هذا بالإضافة إلى الحرية المتاحة للطالبات من خلال بيئة تكنولوجيا التعليم التي تمكنها من التنقل بين المحطات المعلوماتية (الإطارات النظرية، والصور، والفيديو التعليمي لبعض مهارات الكرة في التمرينات الإيقاعية وفق رغبتها مما يتيح للطالبة مجالا أوسع لتنظيم محتوى بنيتها المعرفية بطريقة أفضل فكل طالبة تكون لنفسها بنية معرفية خاصة بها تمكنها من تنظيم المعلومات بطريقة تساعدها على الإسترجاع السريع للمعلومات وبالتالي تحسين مستوى الأداء والتحصيل المعرفي.

ويؤكد في هذا الصدد "كمال عبد الحميد زيتون" (٢٠٠٢م) بأن النظرة القديمة في التعليم (الطريقة المتبعة) ترى المتعلم عقل تنصب فيه المعلومات فقط وهو مجرد متلقى أما النظرة الحديثة في التعليم فينظر إلى المتعلم على أنه كائن حي متفاعل وغايتها نموه ونضجه وليس الهدف حفظ المعلومات بل بناء المتعلم للمعرفة وفق معالجته لها. (١٤)

وترى الباحثة أن إستخدام إستراتيجية K.W.L ومعرفة المعلمة لدورها القائم على التخطيط لأهداف الوحدة التعليمية، الكشف عن معارف الطالبات كأساس للتعليم الجديد، إدارة النقاش، الموجه والمنظم لمعرفة الطالبات، والمحاورة وتولد الأسئلة التي تعمل على إثارة تفكيرهن، تقويم الأداء ومدى تحقيق الهدف المنشود، ومعرفة الطالبة لدورها القائم على قراءة أو مشاهدة أو الإستماع للموضوع واستيعاب الأفكار المطروحة منه، طرح الأسئلة التي تلبى حاجاتها المعرفية المبنية على معرفتها السابقة، تمارس التفكير المستقل في الأفكار التي يدور حولها الموضوع، تتدرب على ممارسة التفكير التعاوني مع أفراد مجموعتها، تناقش وتحاوّر في الصف، تكوين بناء معرفي لديها حول الموضوع، بجانب إستخدام التعليم الإلكتروني في العملية التعليمية كل ذلك كان لها تأثير إيجابي على التحصيل المعرفي ومستوى الأداء بسبب جاذبية وفاعلية تلك البرامج التي تستخدم

أكثر من حاسة من الحواس، وهو ما يؤدي إلى زيادة عنصر التشويق وزيادة الميل نحو التعلم من خلال إثارة اهتمام الطالبة وتحفيزها على بذل الجهد وعدم الشعور بالملل.

يتفق ذلك مع دراسة كل من "جواهر علوش ناصر، خالد إبراهيم على" (٢٠١٦م) (٧)، "عزيزة سعد الرويس" (٢٠١٥م) (١٢)، سيربونام وتايركهام Siribunam & Tayrkham " (٢٠٠٩م) (٢٥)، توك Tock,s (٢٠٠٨م) (٢٦) حيث أن برنامج تعليمي باستخدام (استراتيجية K.W.L) له تأثير إيجابي على التحصيل المعرفي ومستوى الأداء للمجموعة التجريبية مقارنة بالمجموعة الضابطة.

وبذلك تتحقق صحة الفرض الثالث والذي ينص على أنه توجد فروق دالة احصائيا بين القياسين البعدين للمجموعتين الضابطة والتجريبية في التحصيل المعرفي ومستوى أداء بعض مهارات الكرة في التمرينات الإيقاعية ولصالح المجموعة التجريبية.

الإستخلاصات والتوصيات:

أولاً: الإستخلاصات:

في ضوء أهداف البحث وفروضة وفي حدود عينة البحث واستنادا إلى المعالجات الإحصائية وما أشارت إليه من نتائج يمكن استخلاص الآتي:

١- البرنامج التعليمي باستخدام إستراتيجية K.W.L له تأثير إيجابي على "التحصيل المعرفي ومستوى أداء بعض مهارات الكرة في التمرينات الإيقاعية (قيد البحث) لطالبات المجموعة التجريبية.

٢- الأسلوب المتبع (الشرح اللفظي وأداء النموذج) له تأثير إيجابيا على "التحصيل المعرفي ومستوى أداء بعض مهارات الكرة في التمرينات الإيقاعية (قيد البحث) لطالبات المجموعة الضابطة.

٣- البرنامج التعليمي باستخدام إستراتيجية K.W.L أكثر تأثيرا وإيجابية من الأسلوب المتبع (الشرح اللفظي وأداء النموذج) على التحصيل المعرفي ومستوى أداء بعض مهارات الكرة في التمرينات الإيقاعية (قيد البحث) مما يدل على فاعليته.

٤- الإختبار المعرفي الذي أعدته الباحثة له معاملات صدق وثبات عالية ويصلح لقياس مستوى التحصيل المعرفي لطالبات الفرقة الأولى في التمرينات الإيقاعية

ثانياً: التوصيات:

في ضوء النتائج التي توصلت إليها الباحثة توصي بالآتي:

- ١- استخدام إستراتيجية K.W.L في تدريس محاضرات التمرينات الإيقاعية بالأدوات.
- ٢- استخدام إختبار التحصيل المعرفي في التمرينات الإيقاعية الذي أعدته الباحثة لقياس مستوى التحصيل المعرفي لطالبات الفرقة الأولى بكلية التربية الرياضية.
- ٣- ضرورة الإهتمام باستخدام إستراتيجية K.W.L في مختلف الأنشطة الرياضية بالتعاون مع الخبراء والمتخصصين في طرق التدريس.
- ٤- الإهتمام بتدريب أعضاء هيئة التدريس والهيئة المعاونة بكلية التربية الرياضية على كيفية استخدام استراتيجية K.W.L في تعليم المقررات الدراسية المختلفة.

قائمة المراجع:

أولاً: المراجع العربية:

- ١- إبراهيم عبد الوكيل الفار (٢٠٠٤م): الوسائط المتعددة التفاعلية، ط٢، الدلتا لتكنولوجيا المعلومات، طنطا.
- ٢- أحمد حسين اللقاني (١٩٩٦م): معجم المصطلحات التربوية المعرفية في مناهج وطرق التدريس، عالم الكتب، القاهرة.
- ٣- أحمد محمد السيد (٢٠٢٢م): تأثير استخدام استراتيجية KWL على تعلم بعض المهارات الأساسية في كرة اليد، المجلة العلمية للتربية البدنية وعلوم الرياضة، المجلد ٣٠، العدد ١٥، ١٠٩-١٤٣.
- ٤- أماني سالم (٢٠٠٧م): تنمية ما وراء المعرفة باستخدام استراتيجية KWL المعدلة وبرنامج دافعية الإلتزام بالهدف وأثره على التحصيل لدى الأطفال (في ضوء نظرية التعلم المستند إلى الدماغ ونظرية الهدف)، مجلة العلوم التربوية، ١٥ (٢)، ١١٢-١١٢.
- ٥- جابر عبد الحميد، محمود أحمد عمر (٢٠٠٧م): اختبار الذكاء اللفظي للمرحلة الثانوية والجامعية، دار النهضة المصرية، القاهرة.

- ٦- **جنى سامح راجح (٢٠١٦م):** أثر استخدام استراتيجية KWL فى تحصيل طلبة الصف الخامس فى القراءة واتجاهاتهم نحو تعلمها فى المدارس الحكومية فى محافظة نابلس، رسالة ماجستير، بكلية الدراسات العليا، جامعة النجاح الوطنية، نابلس فلسطين.
- ٧- **جواهر علوش ناصر، خالد إبراهيم على (٢٠١٦م):** مجلة العلوم التربوية، الجزء الأول، العدد ٢، كلية التربية، جامعة الإمام محمد بن سعود الإسلامية، المملكة العربية السعودية.
- ٨- **دعاء محمد كامل (٢٠٢٢م):** تأثير استخدام استراتيجية KWL على اليقظة الذهنية ومستوى الأداء فى سباحة الصدر، مجلة بحوث التربية الشاملة، المجلد ١٣، العدد ٢٥، ١٢٦-١٥١.
- ٩- **نكية إبراهيم كامل وآخرون (٢٠٠٠م):** أساسيات فى تدريس التربية الرياضية، مطبعة الإشعاع الفنية، الإسكندرية.
- ١٠- **سامية أحمد الهجرسى (٢٠٠٤م):** التمرينات الإيقاعية والجمباز الإيقاعى، المفاهيم العلمية والفنية، مكتبة ومطبعة الغد، القاهرة.
- ١١- **عالية عادل شمس الدين (٢٠١٨م):** أثر برنامج تعليمى باستخدام استراتيجية KWL على التحصيل المعرفى ومستوى الأداء فى التعبير الحركى الشعبى، بحث منشور، المجلة العلمية للتربية البدنية وعلوم الرياضة، العدد ٨٤، كلية التربية الرياضية بنين، جامعة حلوان.
- ١٢- **عزيزه سعد الرويس (٢٠١٥م):** فاعلية استخدام استراتيجية (K.W.L) فى تحصيل طالبات كلية التربية فى مقرر المناهج العامة، مجلة جامعة طيبة للعلوم التربوية، المجلد ١٠، العدد ٢، جامعة طيبة، المملكة العربية السعودية.
- ١٣- **عنايات على لبيب، بركسان عثمان حسين (٢٠٠١م):** التمرينات والجمباز والإيقاعى، كلية التربية الرياضية للبنات، جامعة حلوان، القاهرة.
- ١٤- **كمال عبد الحميد (٢٠٠٢م):** تكنولوجيا التعليم فى عصر المعلومات والاتصالات، عالم الكتب، القاهرة.
- ١٥- **مجدى عزيز إبراهيم (٢٠٠٢م):** التدريس الفعال (ماهيته- مهاراته- إرادته) مكتبة الأنجلو المصرية، القاهرة
- ١٦- **مجدى عزيز إبراهيم (٢٠٠٥م):** التفكير من منظور تربوى (تعريفه- طبيعته- مهاراته- تنميته- أنماطه) عالم الكتب للنشر، القاهرة.
- ١٧- **محمد سعد زغول وآخرون (٢٠٠١م):** تكنولوجيا التعليم وأساليبها فى التربية الرياضية، مركز الكتاب للنشر، القاهرة.
- ١٨- **محمد عبد السلام علام (٢٠١٩م):** تأثير إستراتيجية (K.W.L) على مستوى التحصيل المعرفى

- لدى طلاب كلية التربية الرياضية - جامعة بنها، بحث منشور، مجلة بحوث التربية الشاملة، جامعة الزقازيق، المجلد الأول، النصف الثاني، العدد ١، سبتمبر.
- ١٩- مصطفى عبد السميع (٢٠٠٤م): تكنولوجيا التعليم (مفاهيم وتطبيقات)، دار الفكر للنشر، عمان.
- ٢٠- ميرفت سالم عرام (٢٠١٢م): أثر استخدام استراتيجية K.W.L في اكتساب المفاهيم ومهارات التفكير الناقد في العلوم لدى طالبات الصف السابع، رسالة ماجستير غير منشورة، الجامعة الإسلامية، غزة.
- ٢١- هانى الدسوقي إبراهيم (٢٠١٧م): تأثير برنامج تعليمي باستخدام استراتيجية ما وراء المعرفة (K.W.L) على التحصيل المعرفي وتعلم مهارة التصويب في كرة السلة، بحث منشور، مجلة كلية التربية الرياضية، العدد الرابع، جامعة جنوب الوادي.
- ٢٢- يسر رجاء عبد الله (٢٠١٧م): فاعلية استخدام استراتيجية K.W.L في تنمية مهارات الإستيعاب القرائي لدى تلميذات المرحلة الابتدائية، مجلة الجامع في الدراسات النفسية والعلوم التربوية، العدد ٥، ج ٢، كلية التربية، جامعة الطائف، المملكة العربية السعودية.

ثانيا: المراجع الأجنبية:

- 23- Kopp,K 2010; Every day content. Area writing; Write to learn strategies for 3-5 frist edition Gaines ville; Maupin House.
- 24- Perez,K. 2008; More than 100 Brain friendly tools and strategies for literacy instruction. Without edition California. Corwin press.
- 25- Siribunam & Tayrkham,2009; Effects of 7-E, KWL and conventional Achievement and Attiudes toward Chemistry Learning, Kournal of social science,4 (5), 291-282.
- 26- - Tock,S 2008; The effects of note taking and KWL strategies on attitude and academic achievement Hacettepe university, journal of Education, v,34.

مواقع الانترنت:

- 27- [https:// my masterblog 1. %D8%A7%D8%B3%D8%AA%D8%B1 Wordpress.com/2014/12/11/%D8%A7%D8%AA%D9%8A%D8%AC%D9%8A%D8%A9-K-W-L](https://my-masterblog1.wordpress.com/2014/12/11/%D8%A7%D8%B3%D8%AA%D8%B1Wordpress.com/2014/12/11/%D8%A7%D8%AA%D9%8A%D8%AC%D9%8A%D8%A9-K-W-L)
- 28- [https:// www.new- educ.com/](https://www.new-educ.com/) استراتيجيات التدريس
- 29- K-W-L strategy / [https:// www.new- educ.com](https://www.new-educ.com)