



Journal of Applied
Arts & Sciences



مجلة الفنون
والعلوم التطبيقية



استخدام رموز الريكى كمدخل لتصميم ملابس الأطفال Using Reiki symbols as an Approach to Design Children's Wear

د/ نجلاء محمد عبد الخالق طعيمة
أستاذ تصميم الملابس بقسم الملابس الجاهزة- ووكيل
الكلية لشئون الدراسات العليا والبحوث سابقاً-كلية الفنون
التطبيقية- جامعة دمياط

دينا مصطفى محمد الأوسية
باحثة ماجستير- كلية الفنون التطبيقية- جامعة دمياط

د/ طارق محمد عبد الفتاح زغلول
أستاذ مساعد بقسم الملابس الجاهزة- كلية الفنون
التطبيقية- جامعة دمياط

د/ إيمان محمد أنيس عبد العال
أستاذ تصميم طباعة أقمشة السيدات بقسم طباعة
المنسوجات والصباغة والتجهيز-كلية الفنون
التطبيقية- جامعة حلوان

ملخص البحث:

سعى البحث الحالى إلى إيجاد اتجاه للموضة من مجال الطاقة الحيوية لايتكار تصميمات تلائم الأطفال مفرطى الحركة فى مرحلة الطفولة المتأخرة والإستفادة منها فى تحسين الحالة المزاجية والنفسية للأطفال, حيث ركزت أهداف البحث على إيجاد بدائل علاجية معاصرة من خلال تصميمات متكاملة وظيفياً وجمالياً تحمل فى طياتها طاقة إيجابية لتلبية احتياجات الأطفال من الملابس عن طريق الإستعانة ببعض الرموز المستخدمة فى مجال العلاج بالطاقة (رموز الريكى).

تم إعداد التصميمات المقترحة لملابس الأطفال مفرطى الحركة من الجنسين (ذكور/ إناث) خلال فترة الطفولة المتأخرة (من سن ٩ : ١٢ سنة) تناسب فترتى الصباح وبعد الظهر. وتم إعداد استبيان لاستطلاع رأى المتخصصين فى مجال الملابس والموضة لتقييم التصميمات المقترحة بالبحث, وتحليل النتائج تبين أن التصميم رقم (٢) حصل على أعلى درجات قبول وأعلى معامل جودة, ويليه التصميم رقم (٥), وتم تنفيذ التصميمات الحاصلة على أعلى معامل جودة. وهكذا تكمن أهمية البحث فى استحداث مداخل جديدة مبتكرة فى مجال تصميم ملابس الأطفال وإلقاء الضوء على العلاج باللون والطاقة والإستفادة منه لإثراء الجانب الجمالى والوظيفى للتصميمات والمساهمة فى تأكيد العلاقة بين اللون وعلم الطاقة كمصدر للإستلهاام لتوليد طاقة إيجابية للأطفال لتعديل سلوكهم.

الكلمات المفتاحية:

الريكى- رموز الريكى- التصميم- ملابس الأطفال.

المقدمة:

- كيفية الاستفادة من نظرية العلاج بالطاقة واستخدام رموز الريكى فى إيجاد تركيبية جديدة لتصميمات ملابس تلائم الأطفال مفرطى الحركة فى مرحلة الطفولة المتأخرة وتعمل على تحسين حالة الأطفال المزاجية والنفسية.

أهداف البحث:

- البحث عن بدائل علاجية معاصرة من خلال التعرف على ماهية الألوان من الناحية الجمالية والنفسية والعلاجية ومدى مساهمتها فى تحسين الحالة النفسية والمزاجية للأطفال.

- التعرف على نظرية العلاج بالطاقة الحيوية، والاستفادة منها فى تصميم ملابس تلائم الأطفال مفرطى الحركة فى مرحلة الطفولة المتأخرة.

- تصميم وتنفيذ مجموعة تصميمية معاصرة ومتكاملة وظيفياً وجمالياً تحمل فى طياتها طاقة إيجابية لتلبية احتياجات الأطفال من الملابس.

أهمية البحث:

- استحداث مداخل جديدة مبتكرة فى مجال تصميم ملابس الأطفال من خلال تقديم تصميمات ملابس تلبى احتياجات الأطفال مفرطى الحركة فى مرحلة الطفولة المتأخرة.

- إلقاء الضوء على العلاج بالطاقة والاستفادة من ذلك فى تصميم ملابس للأطفال لإثراء الجانب الجمالى والوظيفى لها.

- المساهمة فى تأكيد العلاقة بين اللون وعلم الطاقة كمصدر للإستلهم لتوليد طاقة إيجابية للأطفال.

- يعد هذا البحث مدخلاً علمياً للعلاج بالطاقة فى مجال تصميم ملابس الأطفال.

فروض البحث:

يفترض البحث مايلى:

- يساهم العلاج بالطاقة فى تحسين حالة الأطفال المزاجية والنفسية.

- يمكن الاستفادة من نظرية العلاج بالطاقة باستخدام رموز الريكى فى إيجاد تركيبية جديدة لتصميمات ملابس تلائم الأطفال مفرطى الحركة فى مرحلة الطفولة المتأخرة.

حدود البحث:

حدود موضوعية: يتناول البحث موضوع العلاج بالطاقة ومن صورها: رموز الطاقة (رموز الريكى اليابانية)،

تعد مرحلة الطفولة محور الحياة الإنسانية ومن أهم المراحل العمرية التى يمر بها الإنسان فى حياته، حيث تمثل حجر الأساس فى بناء وتكوين شخصية الفرد ومن خلالها تتبلور المعالم الرئيسية للشخصية، وتكمن أهمية تلك المرحلة فى كونها ليست مرحلة إعداد للمستقبل فحسب وإنما هى مرحلة نمو الفرد من جميع النواحي، ومن ثم نالت مرحلة الطفولة اهتماماً بالغاً فى الكثير من دول العالم فى الوقت الراهن، وبعد الإهتمام بها من المعايير الهامة التى تقاس بها تقدم المجتمعات ورفيها، ومن خلال التنشئة الإجتماعية التى يتلقاها الإنسان فإذا تم تنشئة الطفل تنشئة سليمة فإنه يتمتع بالصحة النفسية والجسمية والإنفعالية والإجتماعية والعقلية، وإذا حدث العكس فإن الطفل يواجه العديد من المشاكل التى قد تمتد آثارها إلى مرحلة المراهقة والرشد، وإحدى أكثر هذه المشكلات شيوعاً هو اضطراب فرط الحركة وتشتت الإنتباه (ADHD) حيث يعد من أكثر الإضطرابات شيوعاً بين الأطفال.

تلعب الملابس دوراً هاماً فى حياة الطفل من خلال المساهمة فى نموه وتطوره بطريقة سليمة سوية وكذلك يكتسب الطفل من خلالها العادات والإتجاهات الملبسية السليمة، كما يكتسب ثقته بنفسه وبقدراته وتتشكل ملامح شخصيته، حيث أن لكل جسم من الأجسام طاقة معينة، وبسبب اختلاف مصادر الطاقة وتأثير العواطف والمشاعر على نوعية الطاقة بداخلها تتغير طاقات الأجسام الحية، فلكل شخص منا إشعاعات تختلف فى طولها الموجى وعدد ذبذباتها وتردداتها وبذلك كل شخص مستقل عن غيره فى الصفات والطباع. ومن هنا فإن الطاقة الحيوية لها قدرات هائلة فى الشفاء من الأمراض فتشمل العديد من الصور المستخدمة فى العلاج ومنها: ما يعتمد على هذه الطاقة كليا كالريكي والعلاج البرانى، ومنها ما يتعلق بالتنفس والتأمل، ومنها ما يتعلق بالضغط، ومنها ما يتعلق بالرياضة، ومنها ما يتعلق بالحمية الغذائية، ومنها ما يتعلق بالألوان والكريستال والأحجار الكريمة، وما يتعلق بالمكان وترتيبه كالفونج شوى،..... وغيرها من الصور.

مشكلة البحث:

تتناول مشكلة البحث فيما يلى:

منهج البحث:

يعتمد البحث على المنهج الوصفى التحليلي. والمنهج التجريبي.

- **المنهج الوصفى التحليلي:** لتحقيق الأهداف البحثية من خلال إستعراض بعض رموز الطاقة ووصفها والإستفادة من السمات الفنية لها وتوظيفها لإبتكار أزياء معاصرة للأطفال فى مرحلة الطفولة المتأخرة.

- **المنهج التجريبي:** من خلال تصميم وتنفيذ مجموعة من تصميقات لملايس خارجية للأطفال مفرطى الحركة من خلال الإستفادة من نظرية العلاج بالطاقة ورموز الريكى.

مبتكرة وحلول تنفيذية بتقنيات عالية الجودة وتواكب المواضة العالمية". (نجلاء طعيمة - رودانيا رشاد، ٢٠١٩م).

ملابس الأطفال **Children's Clothing** :

جمع ملابس وهو كل ما يرتديه الطفل من قطع ملابسية (داخلية كانت أو خارجية). وهى الملابس التى يقصد بتصنيعها أن تستخدم للأطفال. (سالى العشماوى وآخرون، ٢٠١٥م).

اضطراب فرط الحركة وتشتت الإنتباه

Attention Deficit Hyperactivity Disorder

(ADHD):

وفقاً للدليل التشخيصى الإحصائى الرابع للأمراض النفسية والعقلية الصادر عن الرابطة الأمريكية للأخصائين النفسيين (DSM, ٢٠٠٤) أن اضطراب فرط الحركة وتشتت الإنتباه هو: " اضطراب نمائى يظهر خلال فترة الطفولة، وفى كثير من الحالات قبل ٧ سنوات، ويوصف بمستويات نمائية غير مناسبة فى جانب الإنتباه البصرى والسمعى وسلوك النشاط الزائد والإندفاعية". (أسمان قارح، ٢٠٢٠م).

الإطار النظرى:

أولاً مرحلة الطفولة:

تقسيم مراحل النمو:

تعتبر حياة الإنسان وحدة واحدة تمر بمراحل متعددة وتتميز كل مرحلة منها بخصائص واضحة تميزها عن المراحل الأخرى، والنمو سلسلة متتابعة ومستمرة من التغيرات يمر بها الفرد من خلال مراحل نموه المختلفة ليصل إلى النضج الكامل، وهو ظاهرة عامة لا تسير على وتيرة واحدة او سرعة ثابتة فهناك فترات من النمو

ويركز البحث على تصميم ملايس خارجية سهلة الإرتداء والخلع للأطفال مفرطى الحركة لفترتى الصباح وبعد الظهر.

حدود بشرية: يستهدف البحث الأطفال مفرطى الحركة من الجنسين (إناث وذكور) فى مرحلة الطفولة المتأخرة من سن (٩-١٢) سنة.

حدود مكانية: جمهورية مصر العربية.

حدود زمنية: ٢٠٢١ - ٢٠٢٣م.

أدوات البحث:

استبانة لتقييم التصميقات موجهة للمتخصصين فى مجال تصميم الأزياء.

مصطلحات البحث:

الريكى **Reiki**:

تم تعريف Reiki من قبل مجلس Reiki فى المملكة المتحدة " كنظام طبيعى للشفاء على أساس مفهوم طاقة الحياة، والتي يمكن أن تتدفق دون انقطاع فيجلب التوازن والشعور بالرفاهية والحيوية، ويعزز الجسم الطبيعى القدرة على شفاء النفس على المستوى الجسدى أو العقلي أو العاطفي أو الروحي، حيث يتلقى المريض العلاج بكامل ملايسه ، مستلقيا على أريكة أو الجلس ويضع الممارس يديه برفق على الجسم أو بالقرب منه". (Fatma ، ٢٠٢٢ ، Abdurahman, Nicola Payne).

رموز الريكى **Reiki Symbols**:

رموز الريكى عبارة عن " كلمات مكتوبة باللغة اليابانية (الكانجى) ومن الممكن أن تكون ذات أصول شامانية أو خليط بين الكانجى اليابانى واللغة السنسكريتية القديمة"، وهذه الرموز وضعها " ميكاو يوسوى"، وهى ممارسة بوذية فى اليابان حيث يمزجون السنسكريتية القديمة مع الكانجى فى الكتابات المقدسة والرموز الدينية (أحمد عبد الباسط، ٢٠١٦م).

التصميم **Design**:

يعرف بأنه " استخدام الخامات الموجودة وتحويلها إلى منتجات مفيدة، والإنسان يسعى دائماً لإشباع حاجاته وهو فى سبيل ذلك يستخدم كل ما لديه من خيال ومعرفة ومهارة فى ابتكار ما يحقق له مثل هذه الإحتياجات، كما يقوم بالتعديل فى هذه الأدوات كما تغيرت طريقة استخدامه ودعته الحاجة لذلك. ومن خلال تبنى هذا يجب على المصمم توظيف كل إمكانياته لإيجاد تصميقات

جدول (١) يوضح تقسيم مراحل النمو (عليه عابدين, ٢٠٠٢م).

المرحلة	العمر الزمنى	تربوياً
ما قبل الميلاد	من الإخصاب إلى الميلاد	الحمل
المهد	من الميلاد إلى أسبوعين من أسبوعين إلى عامين	الوليد الرضاعة
الطفولة المبكرة	من سن ٣ : ٦ سنوات	ما قبل المدرسة + الحضنة
الطفولة الوسطى	من سن ٦ : ٩ سنوات	المرحلة الابتدائية (الصفوف الثلاثة الأولى)
الطفولة المتأخرة	من سن ٩ : ١٢ سنة	المرحلة الابتدائية (الصفوف الثلاثة الأخيرة)
المراهقة المبكرة	من سن ١٢ : ١٥ سنة	المرحلة الإعدادية
المراهقة الوسطى	من سن ١٥ : ١٨ سنة	المرحلة الثانوية
المراهقة المتأخرة	من سن ١٨ : ٢٢ سنة	مرحلة التعليم العالى
مرحلة الرشد	من سن ٢٢ : ٦٠ سنة	
مرحلة الشيخوخة	من سن ٦٠ حتى الوفاة	

ويدرك بشكل أكبر معانى الصواب والخطأ والضمير، وتزداد نسبة التفاعل الإجتماعى ويستغرق العمل الجماعى معظم وقته، كما يزداد لدى الطفل الشعور بالمسئولية والقدرة على ضبط الذات ومساعدة الآخرين ويزداد احترامه لقيم المجتمع. (كريماني بيدو, ٢٠١٠م).

النمو الحركى: تعتبر هذه المرحلة مرحلة النشاط الحركى وفيها نلاحظ زيادة واضحة فى القوة والطاقة فالطفل لا يستطيع أن يظل ساكناً بلا حركة مستمرة وتكون الحركة بشكل أسرع وأكثر قوة وتزداد الكفاءة والمهارة اليدوية. (رافت بشناق, ٢٠١٠م).

النمو الجسمى: تتعدل النسب الجسمية وتصبح قريبة الشبه عند الراشد، تزداد المهارات الجسمية للطفل وتعد أساس ضرورى للقبول فى عضوية الجماعة، تستطيل الأطراف ويزداد النمو العضلى وتكوين العظام أقوى من ذى قبل وتتابع ظهور الأسنان الدائمة، كما ينضج الجهاز العصبى، وبعد سن العاشرة تتفوق البنات على البنين فى الطول والوزن. (رافت بشناق, ٢٠١٠م).

النمو الفسيولوجى: يزداد النمو الفسيولوجى خاصة فى نمو الجهاز العصبى والغدد استعداداً لمرحلة البلوغ، ويزداد ضغط الدم ويقل معدل النبض وتقل ساعات النوم، وتزداد الوصلات بين الالياف العصبية ويزداد تعقد وظائف الجهاز العصبى، ويبدأ التغيير فى وظائف

قسمت مرحلة النمو إلى فترات نظراً لطولها الزمنى الذى يفيد فى تكوين شخصية الفرد وإعداده للحياة المستقبلية. (إيناس حمدى- نشوى محمد, ٢٠١٨م).

مرحلة الطفولة:

تعد مرحلة الطفولة من المراحل الأساسية فى حياة الإنسان وأحد أهم المحطات فى مسيرته للحياة تاركة عبر أحداثها وتجاربها وخبراتها أعمق البصمات فى بنية الشخصية (إيناس حمدى- نشوى محمد, ٢٠١٨م).

مرحلة الطفولة المتأخرة Late Childhood :

وهى " الفترة العمرية التى تمتد من ٩ : ١٢ سنة، تعد مرحلة تهيئة النفس لمرحلة المراهقة، فأطلق عليها مرحلة المراهقة المبكرة حيث بإنتهائها يغادر الفرد طفولته ويتم بلوغه ويدخل فترة جديدة من حياته تلك هى المراهقة"، وقد يتعرض اليافعون لنوبات متكررة من التقلبات المزاجية والإنفعال العوانى أو العاطفى، وغالباً ما يشعرون بالتمزق بين التفكير العقلانى والمخاطرة غير العقلانية، وبين مسؤوليات البالغين ومشاغبات الأطفال. (إيمان صلاح, ٢٠٢١م).

مظاهر النمو فى مرحلة الطفولة المتأخرة:

النمو الإجتماعى: اتساع دائرة العلاقات الإجتماعية للطفل حيث يتأثر الطفل بالجماعة التى ينتمى إليها فيزيد احتكاكه بجماعات الكبار ويتعلم منهم المعايير والقيم والإتجاهات الحياتية، يبدأ ظهور تأثير النمط الثقافى العام

عليه، لذا لا يوجد تفسير ظاهر للكيفية التي يتم فيها العلاج. (عائشة الشمسان، ٢٠١٧م)، الريكي هو علاج يعتمد على الطاقة من خلال اللمس أو بدونه لإعادة شحن وتنظيم وتوازن الطاقة البشرية داخل جسم الإنسان. فهو علاج حيوي قديم نشأ منذ آلاف السنين وأعيد اكتشافه في القرن التاسع عشر بواسطة الراهب الياباني دكتور ميكاو أسوى. (Anne Vitale, ٢٠٠٧).

تعريف الريكي REIKI:

تم تعريف Reiki من قبل مجلس Reiki في المملكة المتحدة " كنظام طبيعى للشفاء على أساس مفهوم طاقة الحياة، والتي يمكن أن تتدفق دون انقطاع فيجلب التوازن والشعور بالرفاهية والحيوية، ويعزز الجسم الطبيعى القدرة على شفاء النفس على المستوى الجسدي أو العقلي أو العاطفي أو الروحي، حيث يتلقى المريض العلاج بكامل ملابسه، مستلقياً على أريكة أو الجلوس ويضع الممارس يديه برفق على الجسم أو بالقرب منه". (Fatma Abdurahman, Nicola Payne, ٢٠٢٢).

العلاج بالريكي:

العلاج بالريكي هو " ممارسة غير جراحية من قبل مدربين يحركون أيديهم بلمس أ وبدون لمس أعلى الشخص المريض بهدف توجيه الطاقة العلاجية لتسهيل علاج الشخص". (Lamara Love, M. Anderson, Sadvosky, Kusiak, Ford, Noritz, ٢٠٢٢).

ويعرّف المركز الوطني للصحة التكاملية علاج الريكي بأنه: "طريقة تكاملية تستخدم بوضع يد الممارس، على الجسم أو بالقرب منه، لتسهيل الشفاء". (Lamara Love, M. Anderson, Sadvosky, Kusiak, Ford, Noritz, ٢٠٢٢).

رموز الريكي:

رموز الريكي عبارة عن " كلمات مكتوبة باللغة اليابانية (الكانجى) ومن الممكن أن تكون ذات أصول شامانية أو خليط بين الكانجى اليابانى واللغة السنسكريتية القديمة"، وهذه الرموز وضعها " ميكاو يوسوى"، وهى ممارسة بوزية فى اليابان حيث يمزجون السنسكريتية القديمة مع الكانجى فى الكتابات المقدسة والرموز الدينية (أحمد عبد الباسط، ٢٠١٦م)، رموز الريكي أصلها أربعة رموز كما هو موضح فى شكل (١)، (٢)، (٣)، (٤) كالتالى:

الرمز الأول يسمى (شو كو ري Cho Ku Rei)

الرمز الثانى يسمى (سى هي كى Sei Hei Ki)

الغدد التناسلية استعداداً للقيام بوظائفها حتى تنضج خلال مرحلة المراهقة. (سارة غمرى، ٢٠١٨م).

أهمية الملابس فى مرحلة الطفولة:

تعتبر ملابس الأطفال من أهم العوامل المؤثرة فى بناء شخصية الطفل حيث يلعب الملابس البذرة الأولى فى تشكيل ذوق الطفل (أمل عبد السميع- هند عبد الملك، ٢٠١٦م). فمن خلالها يكتسب ثقته بنفسه وتتشكل ملامح شخصيته، كما تؤثر على مزاجه وسلوكه فتشعره بالسعادة إذا كانت مضبوطة، وإذا كانت غير لائقة تؤثر عليه نفسياً، ونظراً لأن تنفيذ ملابس الأطفال تتطلب مهارات فنية خاصة تتلاءم مع احتياجات الطفل وخصائص المرحلة العمرية حيث يصاحب نمو الطفل تغيرات متعددة سواء من الناحية النفسية أو الإجتماعية أو الجسدية، لذا أصبح الإهتمام بملابس الأطفال مطلباً حيوياً وهاماً وعلماً مدروساً يمكن من خلاله إشباع احتياجات الطفل. (عزة عبد الله، ٢٠١٨م). فى مرحلة الطفولة المتأخرة يصبح الطفل دائم الحركة والنشاط لذلك يجب أن تسمح له ملابسه بذلك، إلى جانب الذوق السليم والبساطة فى التصميم وتناسق وانسجام كل من تصميم الملابس وتصميم المنسوج ولا بد أن تساهم ملابس الأطفال الإتجاهات العالمية الحديثة (الموضة). (سبير عثمان وآخرون، ٢٠١٦م).

ثانياً العلاج بالطاقة:

يعد العلاج بالطاقة من العلاجات الحديثة والتي يرى البعض أنها تدخل ضمن أنواع الطب البديل والطب التكميلي، فهى من إحدى العلوم والفنون القديمة فى الفلسفة الشرقية التي تهتم بمعالجة الجسم المادى (المرئى) والجسم الطاقى (غير المرئى) باستخدام الطاقة الحيوية. (حنين به، ٢٠٢١م). ومفهوم الطاقة الذى يعد المحور الأساسى الذى يقوم عليه العلاج بالريكي لا يمكن وصفه أو تحديد ماهيته، بل هو نتاج لمعتقدات من الفلسفات الشرقية التي تشكلت منذ آلاف السنين والتي تحاول تفسير مظاهر الكون وحل مشكلات الإنسان. (Katriona Mitchell, ٢٠٠٦).

الريكي:

هى طاقة مقدسة أو جوهر الحياة المستمدة من الروح الكونية المقدسة، وتوجه وفق أساليب مدعاة فى تحقيق التوازن والإستقرار للجسم، لذلك يمكن اعتباره أسلوباً علاجياً يعتمد على الغموض لأنه لا يعتمد على أمر محسوس أو مشاهد، وهذا بشهادة المروجين له والقائمين

الرمز الرابع يسمى (داى كو ميو Dai Ko Myo)

الرمز الثالث يسمى (أون شا ذى شونن Hon Sha Ze)

(Sho Nen)

大明

靈氣

𐄎

𐄎

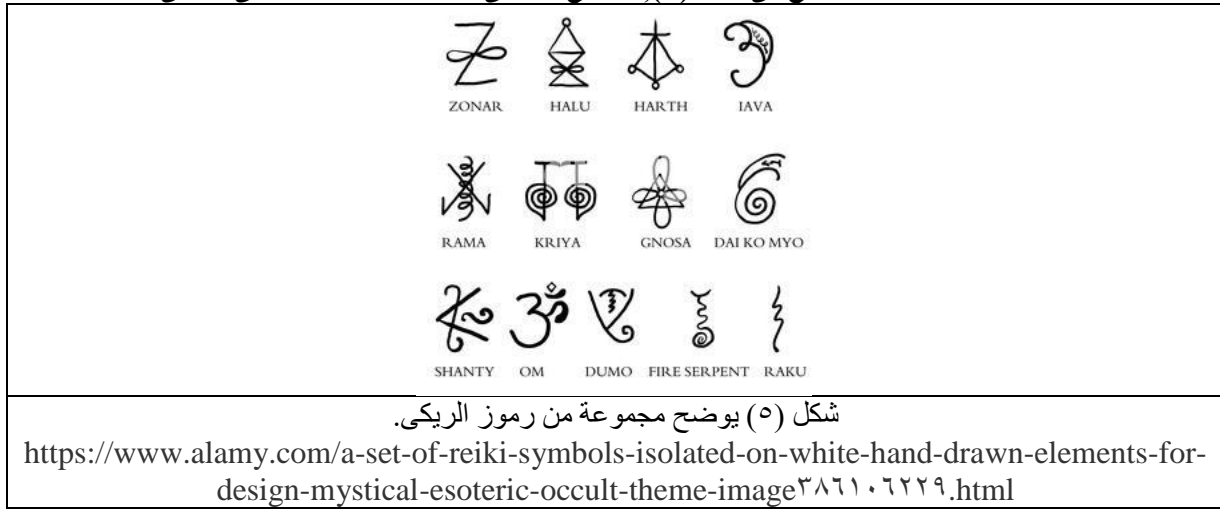
شكل (٤) يوضح الرمز الرابع من رموز الريكى
<https://ar-reiki-healing-forum.blogspot.com/٢٠٢٠/٠٧/Dubai-tehnika-reiki-ispolzovanie.html>

شكل (٣) يوضح الرمز الثالث من رموز الريكى
<https://www.magltk.com/reiki-symbols>

شكل (٢) يوضح الرمز الثانى من رموز الريكى
<https://ar-reiki-healing-forum.blogspot.com/٢٠٢٠/٠٧/Dubai-tehnika-reiki-ispolzovanie.html>

شكل (١) يوضح الرمز الأول من رموز الريكى
<https://www.magltk.com/reiki-symbols>

لكن توجد رموز إضافية أخرى كما موضح فى شكل (٥)، ويرجع هذا إلى اختلاف مدارس ومعلمى الريكى.



الحيوية ، تشي أو برانا، وأنه يسعى لإعادة التوازن إلى العناصر الأربعة في حياة الإنسان؛ الجسد والعقل والعاطفة والروح، وإذا كان واحد أو أكثر من هذه العناصر الأربعة خارج التوازن لفترة طويلة ، فإنه يؤدي عواقب لا حصر لها، مثل تلك المتعلقة بالأمراض. (Dori-Michelle Beeler, ٢٠١٦).

كما يعمل على تسريع عملية الشفاء الطبيعى، التغلب على المخاوف المرضية، السيطرة على الغضب وتحجيمه، تعزيز الشعور بالراحة والطمأنينة، تجديد خلايا الجسم وتحفيز جهاز المناعة وتقويته، يساعد على الشعور بالنشاط والحيوية والسعادة، يساعد على التحكم

أهمية رموز الريكى:

بالإضافة إلى أن هذه الرموز تركز الطاقة، فهي أيضاً تعمل على تنقية الأشياء المادية أو المرئية، ومعالجة الأحاسيس والمشاعر والمشكلات العاطفية والنفسية مثل الإكتئاب والحزن، كما تمنح القوة للقلب. (أمل القرشى، ٢٠٢٠م).

فوائد العلاج بالريكى:

الريكي لديه القدرة المضافة لاستعادة الرفاهية العامة فإن الريكى هو العلاج التكميلي مع الإيمان بالحيوية والقناعة في قدرة الجسم على شفاء نفسه باستخدام نوع من الطاقة

- **فرط الحركة المصحوب بتشتت الإنتباه:** هو نمط تظهر فيه أعراض اضطراب فرط الحركة وأعراض نقص الإنتباه والاندفاعية معاً. (منى الحميدى، ٢٠١٨م).

تشخيص اضطراب فرط الحركة وتشتت الإنتباه:

لكى يتم تشخيص الطفل على أنه لديه اضطراب فرط الحركة المصحوب بتشتت الإنتباه يجب أن تتوفر لديه معايير التشخيص الصادرة عن الدليل التشخيصى الإحصائى الخامس للإضطرابات النفسية ومن هذه المعايير الآتى:

- **الشدة:** يجب أن يكون السلوك بشكل متكرر لدى الطفل أكثر من أقرانه فى نفس مرحلة النمو.
- **البداية المبكرة للإضطراب:** ضرورة ظهور الأعراض على الأقل فى عمر ٧ سنوات.
- **المدة:** يجب استمرار الأعراض لمدة ستة أشهر على الأقل.
- **التأثير:** أن يكون هناك تأثير سلبي واضح للأعراض فى جوانب متعددة من حياته (أكاديمياً، اجتماعياً، وظيفياً).
- **الأماكن:** يجب أن تظهر الأعراض فى أماكن وبيئات متعددة (بينتتين مختلفتين على الأقل سواء فى المنزل، المدرسة، الشارع،.....الخ). (حسام السلامونى وآخرون، ٢٠١٩م).

أعراض اضطراب فرط الحركة وتشتت الإنتباه:

فى الأونة الأخيرة أصبح اضطراب فرط الحركة وتشتت الإنتباه أكثر الاضطرابات السلوكية شيوعاً فى جميع أنحاء العالم، تظهر الأعراض فى سن مبكرة وتشمل عدم الإنتباه وفرط النشاط والاندفاع. وقد تتحسن هذه الأعراض مع تقدم العمر (٢٠١٨، Rasha Fakhri Khalil)، ومن هذه الأعراض ما يلى:

- صعوبة التكيف مع الجو الجديد.
- علاقة مضطربة مع الآخرين
- البكاء العنيف لأتفه الأسباب.
- سهولة استنثارته انفعالياً.
- الإفراط فى الحديث.
- دائم الحركة والتنقل.
- تأخر النمو اللغوى. (ماجدة زغلول، ٢٠١٩م).

بالمشاعر فى الظروف المختلفة، تسريع عملية التئام الجروح والحروق والعمليات الجراحية، السيطرة على حساسية الأنف والصدر والجلد، القضاء على الآلام الناتجة عن التوتر والقلق، زيادة قدرة الجسم على الشفاء الداخلى. (أحمد عبد الباسط، ٢٠١٦م). يعمل على تحسين النوم، علاج السرطان وتقليل الآلام المتعلقة به، تقليل الألم والتعب لدى مرضى غسيل الكلى، العمل على تقليل القلق والتوتر والإكتئاب والضيق والتعب والإنفعالات والآلم والغثيان. (Fatma Abdurahman, Nicola Payne, ٢٠٢٢).

ثالثاً فرط الحركة:

عُرف اضطراب قصور الإنتباه المصحوب بالنشاط الزائد وفقاً للدليل التشخيصى الإحصائى الرابع للأمراض النفسية والعقلية الصادر عن الرابطة الأمريكية للأخصائين النفسيين (DSM, ٢٠٠٤) أن اضطراب فرط الحركة ونقص الإنتباه هو: " اضطراب نمائى يظهر خلال فترة الطفولة، وفى كثير من الحالات قبل ٧ سنوات، ويوصف بمستويات نمائية غير مناسبة فى جانب الإنتباه البصرى والسمعى وسلوك النشاط الزائد والاندفاعية". (أسميان قارح، ٢٠٢٠م).

تصنيف اضطراب فرط الحركة وتشتت الإنتباه

:ADHD

اضطراب فرط الحركة وتشتت الإنتباه هو حالة سلوكية، يتميز بوجود ثلاثة أنماط أساسية لها قواعد محددة للتشخيص، ولكل منها قواعد تشخيص خاصة وهى:

- **فرط الحركة:** هو نمط توجد فيه أعراض اضطراب فرط الحركة ونقص الإنتباه بنسب متفاوتة، ولكن يغلب عليها علامات وأعراض فرط الحركة.
- **تشتت الإنتباه- ضعف التركيز:** هو نمط توجد فيه أعراض اضطراب فرط الحركة ونقص الإنتباه بنسب متفاوتة، ولكن يغلب عليها علامات وأعراض قلة الإنتباه.

- تدنى مستوى الثقة بالنفس والشعور بالإحباط.
- يتحول من نشاط لآخر دون إنهاء أى منهما.
- عدم القدرة على التعبير عن رأيه بوضوح.
- كثرة الركض وتسلق الأشياء بشكل غير ملائم.
- عدم القدرة على البقاء فى مكانه ساكناً.
- اللامبالاة والفوضوية وتقلب المزاج.
- عدم الإلتزام بأداء المهام الموكلة إليه.

الدراسة التطبيقية:

أولاً: تم اختيار مجموعة من رموز الريكى اليابانية وتمثل هذه الرموز مصدر الإلهام لتصميمات ملابس تلائم الأطفال فى مرحلة الطفولة المتأخرة.

ثانياً: تم إعداد مجموعة من التصميمات لملابس الأطفال بطريقة يدوية تلائم الفئة العمرية محل الدراسة (الأطفال من سن ٩ : ١٢ سنة من الجنسين الذكور والإناث) وتواكب اتجاهات الموضة العالمية, وتم دمج الوحدات والرموز السابق اختيارها وتحويلها داخل التصميمات بطرق مناسبة بما يتلائم مع اتجاهات وميول الأطفال من خلال ما تم عرضه فى البحث (مظاهر نمو الطفل فى مرحلة الطفولة المتأخرة- احتياجات الطفل الملابسية- متطلبات الأطفال ذوى اضطراب فرط الحركة وضعف الانتباه ADHD), كما تم استخدام مجموعة لونية متناسقة لتلوين التصميمات مع مراعاة تأكيد سيادة عنصر اللون كعنصر رئيسى وتطويع باقى عناصر التصميم من خطوط وأشكال ومساحات فى خدمته مع الحفاظ على الترابط والأنسجام والوحدة بين عناصر التصميم ككل لى يحقق كل تصميم الجانب الوظيفى والجمالى المصمم من أجله بما يتناسب مع تلك المرحلة العمرية.

ثالثاً: تم تصميم عدد (٨) تصميمات لملابس خارجية تلائم الأطفال مفرطى الحركة من الجنسين (ذكور/ إناث) فى مرحلة الطفولة المتأخرة (من سن ٩ : ١٢ سنة) مستلهمة من رموز الريكى.

رابعاً: إعداد إستمارة إستطلاع الرأى وعرضها على المتخصصين فى مجال الأزياء والموضة, وذلك لتقييم التصميمات والحكم عليها وقياس آرائهم ومدى تقبلهم للمجموعة التصميمية المقترحة من حيث أسس التصميم والتكوين العام, مستوى الإبتكار, الجانب الوظيفى, الجانب الجمالى, وذلك من خلال مجموعة من المعايير يقوم المتخصصين فى مجال الأزياء والموضة بالإجابة عليها عن طريق الاختيار من متعدد (ملانم- ملانم إلى حد ما- ضعيف):

١. مدى ملائمة الرمز المستخدم فى التصميم المقترح وارتباطه بالعناصر الأخرى سواء بالخطوط أو الألوان.
٢. مدى حداثة التصميم ومسايرته لإتجاهات وميول الأطفال مفرطى الحركة.

٣. مدى نجاح التصميم فى استخدام وصياغة رمز الريكى.

٤. التصميم المقترح يحقق عنصر الراحة والسهولة فى الأداء.

٥. تناسب الألوان المختارة للتصميم مع الأطفال مفرطى الحركة ومدى ملائمتها للفترة المعروضة بها (فترة الصيف).

٦. لعنصر اللون تأثير واضح على الأطفال مفرطى الحركة كعنصر مساعد على تعديل سلوكهم.

خامساً: رصد درجات القبول وتحديد أفضل التصميمات وهى الحاصلة على أعلى تقديرات فى الدراسة الإحصائية, من خلال تفريغ درجات استمارة استطلاع الرأى فى جداول إحصائية وعرض المؤشرات والنتائج الإحصائية التى توصلت إليها الباحثة, ثم حساب معامل الجودة لكل تصميم تبعاً لمعايير الاستطلاع عن طريق المعادلة التالية:

معامل الجودة % = [(ملانم×٣)+(ملانم إلى حد ما×٢)+(ضعيف×١) / عدد المحكمين×٣] %

الهدف من المجموعة التصميمية المقترحة:







نظراً لأهمية رموز الريكى فى تنظيم وتوازن الطاقة فى الجسم تم استخدام رموز الريكى فى هذه التصميمات بطريقة الطباعة على القماش مباشرة, حيث أن لكل رمز من هذه الرموز طاقة يتم توجيهها إلى الجسم لتنشيط الشاكرات (مراكز الطاقة فى الجسم) لإستقبال الطاقة الإيجابية والتخلص من الطاقة السلبية من خلال مسارات الطاقة وذلك عن طريق تخيل المعالج أنه يرسم الرمز على المنطقة المراد معالجتها فى الجسم ويقوم بتريدي اسم الرمز أكثر من مرة ويتصور أن الطاقة تجرى لتأخذ شكل الرمز وتستقر فى العضو المراد معالجته, فهى تساعد على معالجة الأحاسيس والمشاعر والمشكلات العاطفية والنفسية, ومن ثم يسهم العلاج بالريكى كعلاج تكملى فى تسهيل عملية العلاج, ومن هنا تم استخدامه فى تصميمات ملابس تلائم الأطفال مفرطى الحركة لتعديل سلوكهم والحد من حركتهم الزائدة, مع ضرورة التأكيد على عنصر اللون بإستخدام الألوان الباردة التى تعمل على تهدئة الطفل وتوزيعها بشكل مناسب ومتزن مما يضيف قيمة جمالية للتصميمات لى تلائم المتطلبات التصميمية للأطفال مفرطى الحركة من الذكور والإناث

فى مرحلة الطفولة المتأخرة (من سن ٩:١٢ سنة) مع التصميمات المقترحة توضح فى الجداول (٢), (٣), إضافة بعض القصات والزخارف البسيطة لإثراء الجانب الجمالى للتصميمات. (٤), (٥).



جدول (٢) يوضح التصميم الأول والتصميم الثانى:

م	توصيف التصميم	التصميم المقترح
التصميم رقم (١)	<p>عبارة عن بلوزة وجونلة البلوزة: بكولة عريضة مع وجود مرد بأزرار فى المنتصف, وأكمام طويلة مفتوحة من الخارج وتنتهى بإسورة بنفس لون الجونلة, وتنتهى البلوزة بحزام يربط على الوسط. الجونلة: قصيرة بكمز وتنتهى بكورنيش أعلى الركبة وموزع عليه الوحدات المختارة. نوع التصميم: زخرفى. المجموعة اللونية: التركواز - البنفسجى. الرمز المستخدم واسمه:</p>  <p>Cho Kii Rei</p>	
التصميم رقم (٢)	<p>عبارة عن بلوزة وبرمودا البلوزة: (بكول بيتربان) مع مرد كروازيه وأكمام قصيرة بنفس لون البرمودا. البرمودا: به كمر وعدد ٢ جيب مع أربطة على جانبى البرمودا. نوع التصميم: بنائى. المجموعة اللونية: التركواز - البيج. الرمز المستخدم واسمه:</p>  <p>Shanti</p>	







جدول (٣) يوضح التصميم الثالث والتصميم الرابع:

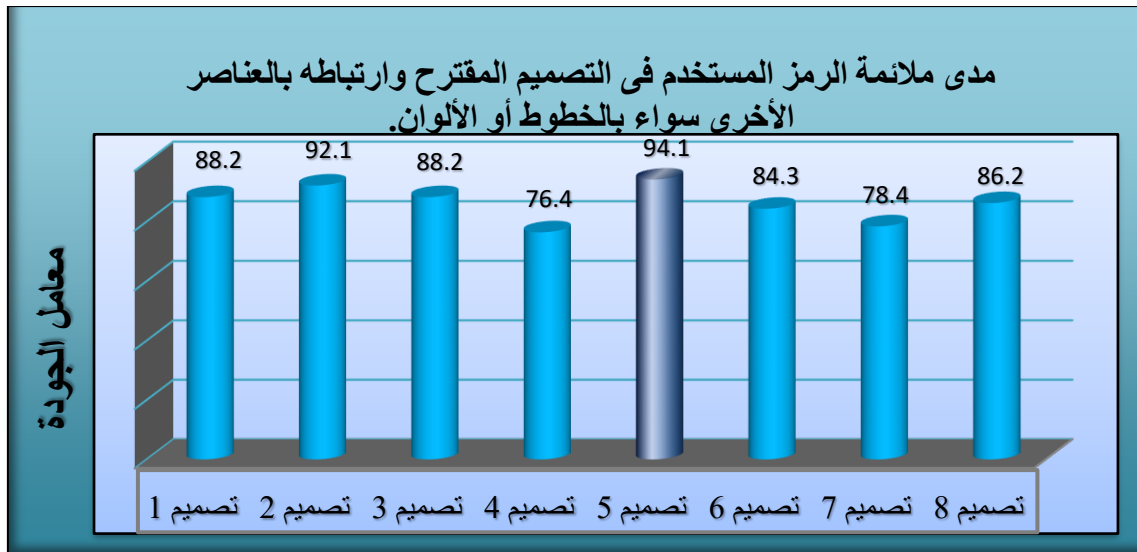
التصميم المقترح	توصيف التصميم	م
	<p>عبارة عن تيشيرت وبنطلون التيشيرت: بفتحة رقبة مستديرة مع قصة على الأكتاف.</p> <p>البنطلون: بكمرة وفتحة سوستة أمامية وعدد ٢ جيب و ٢ سوستة مع وجود قصة أعلى الركبتين وينتهى بأستيك من أسفل.</p> <p>نوع التصميم: بنائى زخرفى.</p> <p>المجموعة اللونية: الرمادى- البنفسجى.</p> <p>الرمز المستخدم واسمه:</p> <div style="text-align: center;">   Ram </div>	<p>التصميم رقم (٣)</p>
	<p>عبارة عن قميص وبنطلون القميص: بكولة عريضة ومرد بأزرار مع أكمام طويلة وقصة على منطقة الصدر وتوزع الوحدات المختارة على القميص بالكامل.</p> <p>البنطلون: بكمرة عريض وفتحة سوستة أمامية مع عدد ٤ جيوب وينتهى البنطلون بإسورة.</p> <p>نوع التصميم: زخرفى.</p> <p>المجموعة اللونية: النبيتى- البرتقالى المصفر.</p> <p>الرمز المستخدم واسمه:</p> <div style="text-align: center;">   <i>Cho Ku Rei</i> </div>	<p>التصميم رقم (٤)</p>

جدول (٤) يوضح التصميم الخامس والتصميم السادس:

التصميم المقترح	توصيف التصميم	م
	<p>عبارة عن جامبوت الجامبوت: Off shoulder بحملات على الأكتاف وأكمام طويلة تنتهى بأستيك مع وجود حزام عريض على الوسط, ويوجد عدد ٢ جيب وأربطة على الأجناب وينتهى بأستيك من أسفل.</p> <p>نوع التصميم: بنائى. المجموعة اللونية: الرمادى- البرتقالى.</p> <p>الرمز المستخدم واسمه:</p> <div style="text-align: center;">   Ram </div>	التصميم رقم (٥)
	<p>عبارة عن تيشيرت وبرمودا التيشيرت: بكون صينى بنفس لون البرمودا ومرد قصير بسوستة مع أكمام قصيرة ويوجد عدد ٢ جيب على منطقة الصدر بنفس لون البرمودا وتوزع الوحدات المختارة على الأكمام ونهاية التيشيرت. البرمودا: بكرم وعدد ٢ جيب على الأجناب.</p> <p>نوع التصميم: زخرفى. المجموعة اللونية: الازرق- الرمادى.</p> <p>الرمز المستخدم واسمه:</p> <div style="text-align: center;">   Halu </div>	التصميم رقم (٦)

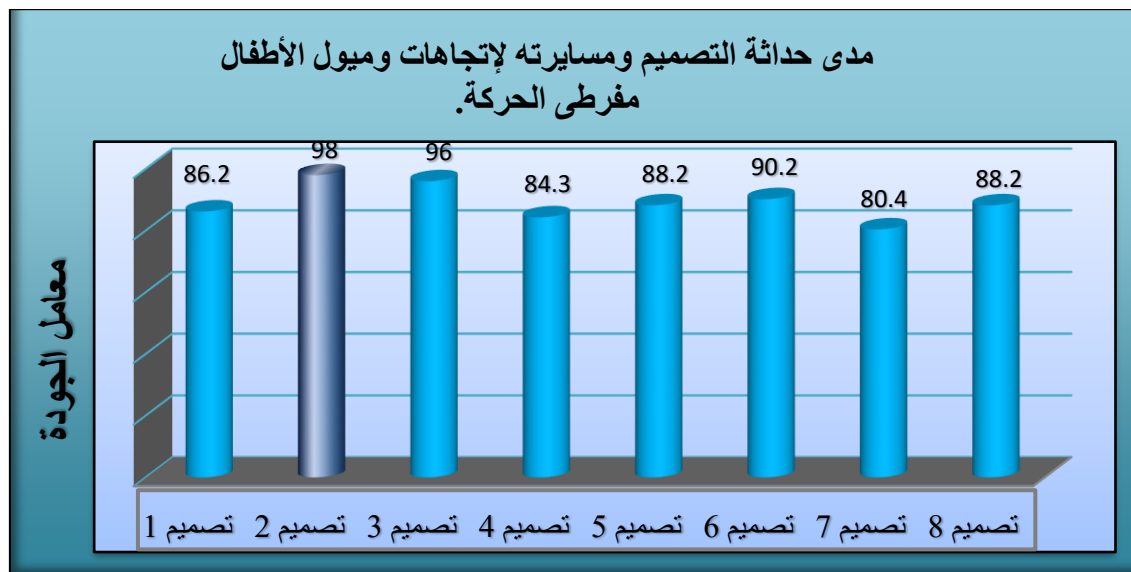
جدول (٥) يوضح التصميم السابع والتصميم الثامن:

التصميم المقترح	توصيف التصميم	م
	<p>عبارة عن جامبوت مع بلوزة الجامبوت: بحمالات وجيب على منطقة الصدر، مع وجود عدد ٤ جيوب فى الجزء السفلى منه. البلوزة: بכול بيتربان بنفس لون الجامبوت، مع أكمام طويلة بأستيك على الرسغ.</p> <p>نوع التصميم: بنائى. المجموعة اللونية: البنفسجى- الرمادى.</p> <p>الرمز المستخدم واسمه:</p>   <p>Ram</p>	<p>التصميم رقم (٧)</p>
	<p>عبارة عن بلوزة وبرمودا البلوزة: Off shoulder بمرد فى منتصف الجزء الأيسر، كما يوجد فى الجانب الأيسر من البلوزة حمالة على الكتف بنفس لون البرمودا وتنتهى البلوزة بكورنيش على خط الوسط، مع أكمام تنتهى أسفل الكوع بعدد ٢ كورنيش. البرمودا: قصيرة بكم وفي نهايته بعض الزخارف البسيطة. نوع التصميم: زخرفى. المجموعة اللونية: الوردى- الأزرق. الرمز المستخدم واسمه:</p>   <p>Hon Sha Ze sho Nen</p>	<p>التصميم رقم (٨)</p>



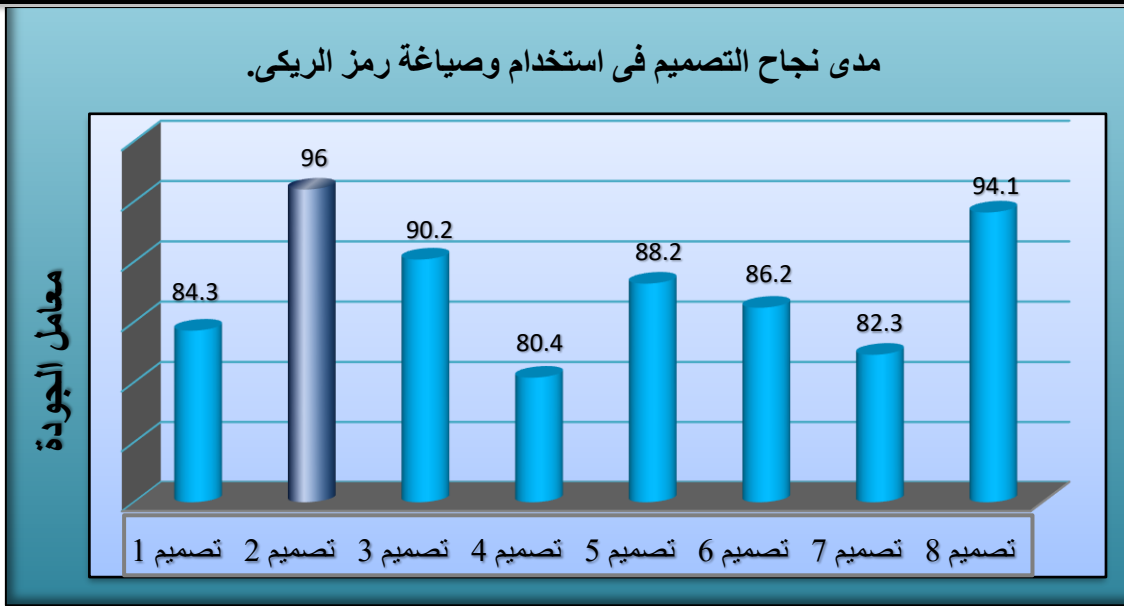
شكل (٦) معامل الجودة للتصميمات المقترحة وفقاً للمعيار الأول

المعيار الأول: يتضح من شكل (٦) نتائج المعيار الأول ويتبين اتفاق المتخصصين حول ملائمة الرمز المستخدم فى التصميم المقترح وارتباطه بالعناصر الأخرى سواء بالخطوط أو الألوان. للمجموعة التصميمية المقترحة لعدد ثمانى تصميمات, حيث حصل التصميم رقم (٥) على أعلى معامل جودة ٩٤,١%, ويليه التصميم رقم (٢) حيث حصل على معامل جودة ٩٢,١%.



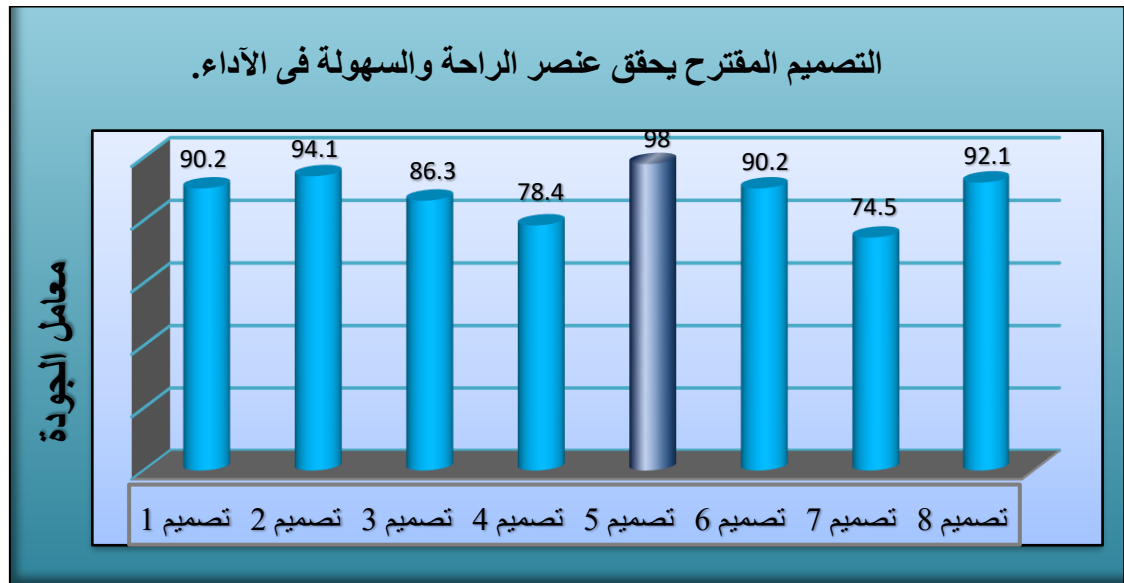
شكل (٧) معامل الجودة للتصميمات المقترحة وفقاً للمعيار الثانى

المعيار الثانى: يتضح من شكل رقم (٧) نتائج المعيار الثانى ويتبين اتفاق المتخصصين حول مدى حداثة التصميم ومسايرته لإتجاهات وميول الأطفال مفرطى الحركة, للمجموعة التصميمية المقترحة لعدد ثمانى تصميمات, حيث حصل التصميم رقم (٢) على أعلى معامل جودة ٩٨%, ويليه التصميم رقم (٣) حيث حصل على معامل جودة ٩٦%.



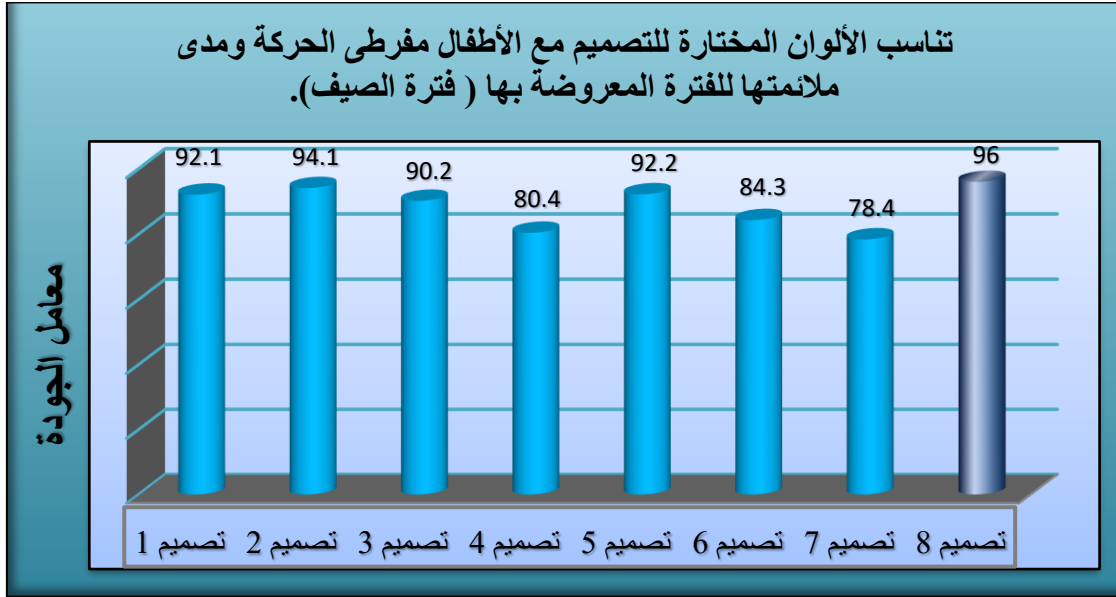
شكل (٨) معامل الجودة للتصميمات المقترحة وفقاً للمعيار الثالث

المعيار الثالث: يتضح من شكل رقم (٨) نتائج المعيار الثالث ويتبين اتفاق المتخصصين حول نجاح التصميم فى استخدام وصياغة رمز الريكى، للمجموعة التصميمية المقترحة لعدد ثمانى تصميمات، حيث حصل التصميم رقم (٢) على أعلى معامل جودة ٩٦%، ويليه التصميم رقم (٨) حيث حصل على معامل جودة ٩٤,١% .



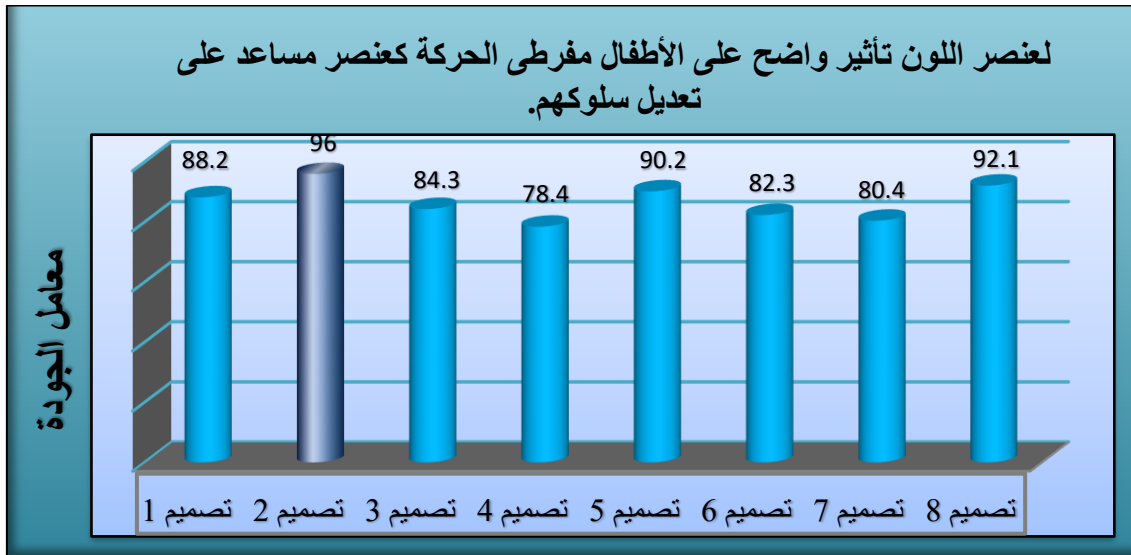
شكل (٩) معامل الجودة للتصميمات المقترحة وفقاً للمعيار الرابع

المعيار الرابع: يتضح من شكل رقم (٩) نتائج المعيار الرابع ويتبين اتفاق المتخصصين حول تحقيق عنصر الراحة والسهولة فى الأداء، للمجموعة التصميمية المقترحة لعدد ثمانى تصميمات، حيث حصل التصميم رقم (٥) على أعلى معامل جودة ٩٨%، ويليه التصميم رقم (٢) حيث حصل على معامل جودة ٩٤,١% .



شكل (١٠) معامل الجودة للتصميمات المقترحة وفقاً للمعيار الخامس

المعيار الخامس: يتضح من شكل رقم (١٠) نتائج المعيار الخامس ويتبين اتفاق المتخصصين حول تناسب الألوان المختارة للتصميم مع الأطفال مفرطى الحركة ومدى ملائمتها للفترة المعروضة بها (فترة الصيف), للمجموعة التصميمية المقترحة لعدد ثمانى تصميمات, حيث حصل التصميم رقم (٨) على أعلى معامل جودة ٩٦%, ويليه التصميم رقم (٢) حيث حصل على معامل جودة ٩٤,١%.



شكل (١١) معامل الجودة للتصميمات المقترحة وفقاً للمعيار السادس.

المعيار السادس: يتضح من شكل رقم (١١) نتائج المعيار السادس ويتبين اتفاق المتخصصين حول إمكانية تأثير اللون على الأطفال مفرطى الحركة كعنصر مساعد على تعديل سلوكهم, للمجموعة التصميمية المقترحة لعدد ثمانى تصميمات,

حيث حصل التصميم رقم (٢) على أعلى معامل جودة ٩٦%، ويليه التصميم رقم (٨) حيث حصل على معامل جودة ٩٢,١%.

التصميمات المنفذة:

رمز الريكى، وتأثير اللون على الأطفال مفرطى الحركة كعنصر مساعد على تعديل سلوكهم، ومدى ملائمة الرمز المستخدم فى التصميم المقترح وارتباطه بالعناصر الأخرى سواء بالخطوط أو الألوان، وتحقق عنصر الراحة والسهولة فى الأداء، وليتم تنفيذهما كما هو موضح فى جدول (٦)، (٧).

حققت التصميمات التالية أعلى قبول وأعلى معامل جودة من وجهة نظر المتخصصين:

التصميم رقم (٢)، والتصميم رقم (٥)، وذلك لتوافق أركان الإستهيبان مع التصميمات المختارة من حيث حداثة التصميم ومسايرته لإتجاهات وميول الأطفال مفرطى الحركة، ونجاح التصميم فى استخدام وصياغة

جدول (٦) يوضح التصميم رقم ٢:

التصميم المنفذ	التصميم المقترح	مصدر الإقتباس
		<p>الرمز</p>  <p>Shanti</p>

جدول (٧) يوضح التصميم رقم ٥:

التصميم المنفذ	التصميم المقترح	مصدر الإقتباس
		<p>الرمز</p>  <p>Ram</p>

وحصل أيضاً على أعلى درجات قبول وأعلى معامل جودة فى المعيار الثالث: مدى نجاح التصميم فى استخدام وصياغة رمز الريكى, كما حصل على أعلى درجات قبول وأعلى معامل جودة أيضاً فى المعيار السادس: لعنصر اللون تأثير واضح على الأطفال مفرطى الحركة كعنصر مساعد على تعديل سلوكهم, وبالتالي حقق فروض البحث.

- حقق التصميم رقم (٥) أعلى درجات قبول وأعلى معامل جودة فى المعيار الأول: ملائمة الرمز المستخدم فى التصميم المقترح وارتباطه بالعناصر الأخرى سواء بالخطوط أو الألوان, وحصل أيضاً على أعلى درجات قبول وأعلى معامل جودة فى المعيار الرابع: التصميم

خلاصة النتائج:

- بالتطبيق العملى أثبت إمكانية الإستفادة من رموز الريكى فى إيجاد تركيبية جديدة لتصميمات ملابس تلائم الأطفال مفرطى الحركة فى مرحلة الطفولة المتأخرة.
- قدم البحث أفكار تصميمية جديدة ومعاصرة تلائم الأطفال مفرطى الحركة وتساهم فى تحسين حالة الأطفال المزاجية والنفسية.
- تبين من نتائج التحليل الإحصائى للإستبيان أن التصميم رقم (٢) حصل على أعلى درجات قبول وأعلى معامل جودة للمعيار الثانى: مدى حداثة التصميم ومسايرته لإتجاهات وميول الأطفال مفرطى الحركة,

٥. **إيمان صلاح (٢٠٢١م):** "تأثير اللون والتصميم على سلوك الطفل وتنمية مهاراته من خلال التطبيق على أقمشة التأثيث الخاصة بغرف نوم الأطفال"- مجلة العمارة والفنون والعلوم الإنسانية- المعهد العالى للفنون التطبيقية- قسم طباعة المنسوجات والصباغة والتجهيز- التجمع الخامس- عدد خاص (٢)- المؤتمر الدولى السابع- أبريل.

٦. **إيناس حمدى, نشوى محمد (٢٠١٨م):** "الرموز الإفريقية كمصدر للإلهام فى تصميم ملابس الأطفال باستخدام أساليب زخرفية متنوعة"- مجلة الفنون والعلوم التطبيقية- كلية الإقتصاد المنزلى- جامعة الأزهر- مجلد ٥- عدد ٣- يوليو.

٧. **حسام السلامونى, طارق موسى, وفاء عبد الحميد (٢٠١٩م):** "الوظائف التنفيذية كمنبآت بإضطراب تشتت الانتباه و فرط الحركة لدى الأطفال"- مجلة كلية الآداب- كلية الآداب- جامعة سوهاج- جزء ١- العدد ٥٠- يناير- مصر.

٨. **حنين بجه (٢٠٢١م):** "العلاج بالطاقة الحيوية- دراسة فقهية وتحليلية"- رسالة ماجستير- كلية الشريعة والدراسات الإسلامية- قسم الشريعة- جامعة أم القرى- المملكة العربية السعودية.

٩. **رأفت بشناق (٢٠١٠م):** "سيكولوجيا الأطفال- دراسة فى سلوك الأطفال واضطراباتهم النفسية"- دار النفائس- بيروت- لبنان- ط ٢.

١٠. **سارة غمرى (٢٠١٨م):** "مؤشرات الصحة النفسية لدى الطفل اليتيم"- ماجستير- كلية العلوم الإنسانية والاجتماعية- جامعة محمد خيضر- قسم العلوم الاجتماعية- بسكرة- الجزائر.

١١. **سالى العشماوى, إيرينى إسحاق, وليد نبيه (٢٠١٥م):** "مقترح لإعادة تصميم تثبيت إكسسوارات ملابس الأطفال"- مجلة التصميم الدولية- كلية الإقتصاد المنزلى- قسم الملابس والنسيج- جامعة المنوفية- مجلد ٥- عدد ٤- أكتوبر- مصر.

١٢. **سهير عثمان, داليا فكرى, ندى سعد الدين (٢٠١٦م):** "تصميم ملابس أطفال مواكبة لإتجاهات الموضة العالمية وطباعتها بطرق آمنة بيئياً"- مجلة التصميم الدولية- كلية الفنون التطبيقية- قسم طباعة المنسوجات والصباغة والتجهيز- جامعة حلوان- مجلد ٦- عدد ٤- أكتوبر- مصر.

المقترح يحقق عنصر الراحة والسهولة فى الأداء, مما أثبت فروض البحث.

- حقق التصميم رقم (٨) أعلى درجات قبول وأعلى معامل جودة فى المعيار الخامس: تناسب الألوان المختارة للتصميم مع الأطفال مفرطى الحركة ومدى ملائمتها للفترة المعروضة بها (فترة الصيف).

التوصيات:

- توصى الباحثة بضرورة إلقاء الضوء على المزيد من مصادر الرؤى الفنية والعمل على تطوير الفكر التصميمى فى مجال تصميم ملابس الأطفال.

- ربط الجانب الأكاديمى بالجانب العملى من خلال إنشاء مراكز بحثية لعلوم الطاقة والإستفادة من العلوم الحديثة بتوظيفها كمدخل ابتكارى فى تصميم الملابس لتحقيق متطلبات المستهلك بما يلائم ظروفه الإقتصادية.

- إجراء المزيد من الدراسات والبحوث العلمية التى تربط بين مجال تصميم الملابس عامة وملابس الأطفال خاصة والطب البديل والأساليب العلاجية الحديثة.

المراجع:

١. **أحمد عبد الباسط (٢٠١٦م):** "العلاج بالطاقة- دراسة فقهية مقارنة"- كلية الدراسات الإسلامية والعربية بقنا- جامعة الأزهر- مجلد ١٦- عدد ٢.

٢. **أسمهان قارح (٢٠٢٠م):** "فعالية العلاج باللعب فى خفض أعراض فرط الحركة ونقص الانتباه لدى الأطفال"- رسالة ماجستير- كلية العلوم الاجتماعية والإنسانية- قسم العلوم الاجتماعية- جامعة العربى بن مهيدى- أم البواقي- الجزائر.

٣. **أمل عبد السميع, هند عبد الملك (٢٠١٦م):** "إمكانية الإستفادة من الأقمشة الغير منسوجة فى إنتاج ملابس الأطفال"- مجلة الإقتصاد المنزلى- كلية التربية النوعية- مجلد ٢٦- عدد ٣- مصر.

٤. **أمل القرشى (٢٠٢٠م):** "الريكي من منظور عقدي- دراسة وصفية تحليلية نقدية"- مجلة الذخيرة للبحوث والدراسات الإسلامية- كلية العلوم الاجتماعية والإنسانية- قسم العلوم الإسلامية- جامعة غرداية- المجلد ٤- العدد ١- يونيو- الجزائر.

- PRACTICE, NATIONAL LIBRARY OF MEDICINE, JULY/AUGUST.
٢٢. **Dori-Michelle Beeler (٢٠١٦):** "An Ethnographic Account of Reiki Practice in Britain" , Cambridge Scholars Publishing, Lady Stephenson Library, Newcastle upon Tyne, NE٦ ٢PA, UK.
٢٣. **Fatma Abdurahman, Nicola Payne (٢٠٢٢):** "Reiki practitioners' perceptions of the impact of the COVID-١٩ pandemic on the experience, practice and future of Reiki", *Department of Psychology, Middlesex University, UK.
٢٤. **Katriona Claire Mitchell (٢٠٠٦):** PATIENTS' AND PRACTITIONERS' EXPERIENCES, PERCEPTIONS AND BELIEFS PERTAINING TO THE USE OF REIKI IN DEALING WITH CHRONIC ILLNESS, the Masters Degree in the Department of Community Health and Epidemiology, University of Saskatchewan Saskatoon, April.
٢٥. **Lamara Love, Avery M. Anderson, Victoria von Sadovszky, Julie Kusiak, Jodi Ford, Garey Noritz (٢٠٢٢):** "A study of Reiki therapy on unpleasant symptoms in children with cerebral palsy", Nationwide Children's Hospital, Columbus, OH, USA b Professional Development, USA c The Ohio State University School of Nursing, , Volume ٤٦, February.
٢٦. **Rasha Fakhri Khalil (٢٠١٨):** ATICCS: An Assistive Tool for Increasing ADHD Children's Concentration on the Screen, , Master of Science in Enterprise Systems Engineering, Princess Sumaya University for technology, King Abdullah faculty of Engineering, December, Jordan.
١٣. **سوزان على, رباب محمد (٢٠١٦م):** "دراسة مقارنة لبعض الموروثات الشعبية المتعلقة بملابس الأطفال حديثى الولادة المصرية بين إحدى المحافظات المصرية والسعودية وحلول مقترحة لتنمية الوعي الملبسى"- مجلة الفنون والعلوم التطبيقية- مجلد ٣- عدد ٢- يوليو.
١٤. **عائشة الشمسان (٢٠١٧م):** "الريكي والعلاج البرائى- عرض ودراسة فى دور العقيدة الإسلامية"- مجلة العلوم الشرعية واللغة العربية- رسالة دكتوراه- جامعة الأمير سطام بن عبدالعزيز- المملكة العربية السعودية.
١٥. **عزة عبد الله (٢٠١٨م):** "برنامج مقترح لتنمية بعض مهارات تنفيذ ملابس الأطفال لغير المتخصصين"- المجلة العلمية لجامعة إمسيا (التربية عن طريق الفن)- كلية التربية النوعية بقنا- قسم الإقتصاد المنزلى- جامعة جنوب الوادى- عدد ١٤- أبريل.
١٦. **عليه عابدين (٢٠٠٢م):** "سيكولوجية ملابس الأطفال"- دار الفكر العربى- القاهرة.
١٧. **كريم بدير (٢٠١٠م):** "الأسس الفنية لنمو الطفل"- دار المسيرة- عمان- الأردن- ط٢.
١٨. **ماجدة زغلول (٢٠١٩م):** "تأثير فرط الحركة المصحوب بتشتت الإنتباه على الذاكرة العاملة لدى الطفل عسير الكتابة"- رسالة ماجستير- كلية العلوم الإنسانية والإجتماعية- قسم العلوم الإجتماعية- جامعة العربى بن مهيدى- أم البواقى- الجزائر.
١٩. **منى الحميدى (٢٠١٨م):** "واقع توظيف معلمى التلاميذ ذوى اضطراب تشتت الإنتباه وفرط الحركة للوسائل التعليمية الإلكترونية فى التدريس"- رسالة ماجستير- مجلة البحث العلمى فى التربية- كلية التربية- جامعة الملك سعود- عدد ١٩.
٢٠. **نجلاء طعيمة, رودانيا رشاد (٢٠١٩م):** "رصد لبعض تصميمات ملابس مهرجان الأوسكار وصياغتها بهوية مصرية"- مجلة العمارة والفنون والعلوم الإنسانية- كلية الفنون التطبيقية- جامعة دمياط- مجلد ٥- العدد ٢٢.
٢١. **Anne Vitale, MSN, APRN,BC (٢٠٠٧):** An Integrative Review of Reiki Touch Therapy Research, HOLISTIC NURSING

Abstract:

The Current research sought to find a fashion trend in the field of bioenergy to create designs suitable for hyperactive children in the late childhood stage and to benefit from them in improving the mood and psychological state of children, as the research objectives focused on finding contemporary therapeutic alternatives through functionally and aesthetically integrated designs that carry positive energy to meet children's clothing needs by using some symbols. the proposed symbols used in the field of energy therapy (Reiki symbols).

The late childhood period designs for clothes of hyperactive children of both sexes (male/female) were prepared during (from the age of ٩:١٢) years, suitable for the morning and afternoon periods. A questionnaire was prepared to survey the opinion of specialists in the field of clothing and fashion to evaluate the designs proposed in the research, and by analyzing the results, it was found that design No.(٢) obtained the highest degree of acceptance and the highest quality coefficient, followed by design No. (٤), Executing designs with the highest quality standards.

Thus, the importance of the research lies in creating new innovative approaches in the field of designing children's clothing and shedding light on color and energy therapy and benefiting from it to enrich the aesthetic and functional side of designs and contribute to confirming the relationship between color and energy science as a source of inspiration to generate positive energy for children to modify their behavior.

Key words:

Reiki- Reiki Symbols- Design- Children's wear.

ملحق البحث:

ملحق رقم (١) استبيان لإستطلاع رأى المتخصصين فى مجال الأزياء والموضة عن مدى إعجابهم وقبولهم للأفكار التصميمية المقترحة بالبحث.

م	معايير التقييم	مستويات التقييم	التصميمات							
			٨	٧	٦	٥	٤	٣	٢	١
١	مدى ملائمة الرمز المستخدم فى التصميم المقترح وارتباطه بالعناصر الأخرى سواء بالخطوط أو الألوان.	ملائم								
		ملائم إلى حد ما								
		ضعيف								
٢	مدى حداثة التصميم ومسايرته لإتجاهات وميول الأطفال مفرطى الحركة.	ملائم								
		ملائم إلى حد ما								
		ضعيف								
٣	مدى نجاح التصميم فى استخدام وصياغة رمز الريكى.	ملائم								
		ملائم إلى حد ما								
		ضعيف								
٤	التصميم المقترح يحقق عنصر الراحة والسهولة فى الأداء.	ملائم								
		ملائم إلى حد ما								
		ضعيف								
٥	تناسب الألوان المختارة للتصميم مع الأطفال مفرطى الحركة ومدى ملائمتها للفترة المعروضة بها (فترة الصيف).	ملائم								
		ملائم إلى حد ما								
		ضعيف								
٦	لعنصر اللون تأثير واضح على الأطفال مفرطى الحركة كعنصر مساعد على تعديل سلوكهم.	ملائم								
		ملائم إلى حد ما								
		ضعيف								