

---

**استراتيجية المحيط الأزرق و علاقتها بالتوجه الريادي  
نحو إقامة مشروع صغير بعد التخرج (دراسة فى ضوء منهج الثلاث)**

**إعداد**

**أ.م.د/آلاء سعد عبد الحميد أبورية  
استاذ مساعد إدارة المنزل  
كلية التربية النوعية – جامعة المنصورة**

**مجلة بحوث التربية النوعية - جامعة المنصورة  
عدد (٨٨) - يناير ٢٠٢٥**

---



## استراتيجية المحيط الأزرق و علاقتها بالتوجه الريادي نحو إقامة مشروع صغير بعد التخرج (دراسة فى ضوء منهج التثليث )

إعداد

أ.م.د/آء سعد عبدالحميد أبورية\*

### المخلص

يهدف البحث بصفة رئيسية إلى الكشف عن العلاقة بين الوعى باستراتيجية المحيط الأزرق ومحاورها(الاستبعاد - التقليلص- الابتكار- الزيادة) والتوجه الريادى نحو إقامة المشروعات الصغيرة فى ضوء منهج التثليث ،واشتملت أدوات البحث على استمارة البيانات العامة ، استبيان الوعى باستراتيجية المحيط الأزرق ومحاوره ، استبيان التوجه الريادى، وتكونت عينة البحث من (٣٦٦) من الشباب و الآباء و أعضاء هيئة التدريس ، وتم اختيار العينة بطريقة غرضية صدفية ، وقد تم استخدام منهج التثليث (التثليث البيانى والتثليث المنهجي) لملاءمته لطبيعة الدراسة ، وبعد جمع البيانات تم تفرغها وتبويبها وجدولتها وتحليلها احصائيا .

أسفرت النتائج عن وجود علاقة ارتباطية داله إحصائيا بين محور الاستبعاد والتقليلص والتوجه الريادى نحو إقامة مشروع صغير بعد التخرج لدى الشباب عند مستوى ٠،٠١ ، كما يوجد ارتباط دال إحصائيا بين محور الزيادة والابتكار والتوجه الريادى نحو إقامة مشروع صغير بعد التخرج لدى الشباب أيضا عند مستوى ٠،٠١، وكذا فى الوعى باستراتيجية المحيط الأزرق ككل والتوجه الريادى نحو إقامة مشروع صغير بعد التخرج عند مستوى دلالة ٠،٠١ .

ومن أهم التوصيات تصميم برامج إرشادية تستهدف الشباب لتنمية الوعى باستراتيجية المحيط الأزرق ، وتصميم برامج ارشادية تستهدف الشباب للتنوعية بأهمية اكتساب مهارات ريادة الأعمال

**الكلمات المفتاحية :** استراتيجية المحيط الأزرق ، التوجه الريادى ، المشروعات الصغيرة ، الشباب الجامعى ، منهج التثليث.

### مقدمة ومشكلة البحث

أصبح العالم خلال العقود الثلاثة الأخيرة موجه بريادة الأعمال لما لها من دور بارز فى تعزيز النمو الاقصادى والتنمية باعتبارها إضافة للدخل القومي كما أنها تخلق تغييرا اجتماعيا من خلال ما تقدمه من مبتكرات جديدة واستحداث صناعات وفرص عمل جديد ، وتشير التحليلات

\* أستاذ مساعد إدارة المنزل - كلية التربية النوعية - جامعة المنصورة.

الاقتصادية العالمية إلى أن ريادة الأعمال ترتبط بالمشروعات الصغيرة في الصناعات الناشئة وليست المشروعات الضخمة الراسخة في صناعات قائمة (إيمان الحماصي ٢٠٢٣)

لذا حظيت ريادة الأعمال باهتمام كبير من قبل حكومات الدول النامية في السنوات الأخيرة نظرا للدور الكبير الذي يمكن أن تلعبه في تحقيق التنمية المستدامة (Johnson & Schaltegger, 2020) (Al-Qudah, & et al, 2022)، وتشكل الريادة سمة ضرورية من سمات منظمات الأعمال لنجاح وتطور أعمالها حيث يسهم الأشخاص الرياديين في خلق المشروعات الجديدة الناجحة التي تثري الأفراد والإقتصاد وتحرك المجتمعات نحو مستويات أعلى من النشاط والرفاهية والأمل ، والريادة والرواد يشكلون اليوم عصب التطور الاقتصادي والتكنولوجي والمعريف في المجتمعات الحديثة حيث تعتبر ريادة الأعمال وسيلة لتحسين القدرة على اكتشاف واستغلال الفرص وخلق القيمة في بيئة تتصف بالتعقيد الشديد والتغيير المتسارع (يارا عيسى، ٢٠٢٣).

وعادة تتركز ريادة الأعمال على المشروعات متوسطة وصغيرة الحجم ولكن لا يمكن اعتبار كل مشروع متوسط أو صغير الحجم مشروع ريادي فهناك المشروعات المتوسطة والصغيرة التي تقدم منتجات تقليدية وتتواجد في أسواق تقليدية قائمة وتستهدف الريحية في الأجل القصير وترتكز على رأس المال المادي ، في حين أن المنشأة الريادية تبدأ عادة كمشروع صغير يقدم منتجات مبتكرة تستهدف النمو والتوسع في المدى البعيد وغزو مناطق سوقية جديدة ويركز على رأس المال البشري الابتكاري (صندوق النقد العربي، ٢٠١٧) ، وتعد ريادة الأعمال الركيزة الأساسية للنمو الاقتصادي وإيجاد فرص العمل والابتكار ويتمتع رواد الأعمال بوضع فريد يسمح لهم باستغلال الفرص واعتماد أساليب وطرق إنتاجية حديثة وإعادة تشكيل المنافسة باختراق أسواق جديدة وتعتمد ريادة الأعمال على الثقافة الريادية في العمل بالإضافة إلى النظام البيئي الداعم للابتكار من خلال العقل الريادي ، ويرتبط نشاط ريادة الأعمال بالعقل الريادي الذي يتسم بالمغامرة ويسعى إلى توليد قيمة من خلال إيجاد أو توسيع النشاط الاقتصادي باستغلال منتجات وعمليات وأسواق جديدة ، كما يتميز رائد الأعمال بالقيادة الريادية فهو شخص يسعى للابتكار والإبداع من خلال التحول من الطرق التقليدية إلى طرق ابتكارية ( أميرة محمد، ٢٠٢٤ )

ومن هنا ظهرت الحاجة للبحث عن التميز في الأسواق حيث التميز يعمل على تقليل حدة التنافسية وهذا ما تقوم عليه استراتيجية المحيط الأزرق التي تتوجه للبحث عن أسواق جديدة تكون هي الرائدة فيها وبالإضافة لذلك يعمل المحيط الأزرق على إيجاد أسواق تكون هي المبتكر الأول لها حيث أن المحيط الأزرق الجديد يكون عبارة عن أسواق خالية من المنافسين تتميز بأنها ذات لون أزرق صافي لعدم تلوثها بلون المنافسة الدموي وهو اللون الأحمر (أمانى غبور، ٢٠٢٢) ، فالمنطق الزرقاء تعتبر النقيض للمناطق الحمراء التي تعتبر مليئة بالمنافسين والصراعات وتعتبر هذه المحيطات الحمراء بيئة خصبة لنزاعات التنافسية حيث أن هذه المناطق محددة وتحكمها العديد من القوانين وتحاول الشركات فيها دائما الحصول على أكبر حصة سوقية ممكنة ، وتعد هذه المناطق الحمراء غير محبذة للشركات الرائدة التي تسعى للتميز والتفرد بعيدا عن النزاعات وصرف جهودها بمواجهة

منافسيها بل تحبذ البحث عن أسواق تتميز بالإبداع والابتكار وتركيز جهدها بالكامل على أسواقها الخاصة حتى تستطيع من خلالها تحقيق الميزة التنافسية والعمل على زيادة الفرص وتقليل المخاطر حيث أن أفضل طريقة لهزيمة منافسيك هي التوقف عن المنافسة (أميرة عمر، ٢٠١٧)

ويعتبر تعريف (Ferreira et al,2012) للتوجه الريادي بمثابة الخطوة الأولى نحو الربط بين الريادة وجوهر استراتيجية المحيط الأزرق حيث عرفت التوجه الريادي بأنه قدرة الفرد على اتباع منهجية لتوليد أفكار إبداعية جديدة ومبتكرة وتطبيق تلك الأفكار وإخراجها إلى الوجود وصولاً إلى الريادية ويعني ذلك تفوق الفرد أو المجموعة في عبور المحيط الأحمر بما يكتنف من صراع ومنافسة قوية والانتقال إلى المحيط الأزرق حيث التفرد والاستباقية، فهي استراتيجية تعبر عن جميع التحركات التي تهدف إلى خلق سوق جديدة فهي على عكس المحيط الأحمر الذي يمثل نظرية تنافسية فتمثل استراتيجية المحيط الأزرق نظرية خلق سوق وتجعل من المنافسة أمر غير وارد حيث أن المحيطات الزرقاء تشمل جميع الصناعات غير الموجودة اليوم فهي فضاء السوق المجهول الذي لم يكتشف إلى حد الآن ولم يصل إليه المنافسون وتكون المنافسة أمراً غير مطروح لأن قواعد المنافسة لم توضع بعد (يسري حمرة، ٢٠٢٢)

و استمرار اشتداد المنافسة وتزايد الإنتاج يجعلان من إيجاد سوق جديدة عملية ضرورية للنمو وأن نجاح الوافدين الجدد يتوقف على قدرتهم على تجنب المنافسة فتركيبة النجاح ليست في التموضع أمام المنافسين إنما بالالتفاف حولهم، وهنا تتضح أبعاد الاستراتيجية المحيط الأزرق هي الاستبعاد والتقليص ويتمثل في استبعاد الممارسات المكلفة التي يمكن تجنبها لأجل تقليل المصاريف استبعاد منتج تراجع الإقبال عليه أو استبعاد عاملين غير فاعلين ونتيجة لذلك يتم تقليل التكلفة الإجمالية، و التقليص ويشمل تخفيض إجراءات العمل عالية الكلفة القابلة للاستغناء عنها ومراجعة العروض التي يتم تقديمها للزبائن ليتم تقليصها بما ينعكس على انخفاض التكاليف، ثم يأتي بعد الزيادة والابتكار وهو أن تسعى المؤسسة لرفع ودعم العناصر التي تضيف قيمة للزبون من خلال تعزيز مستوى الجودة في المنتجات أو إضافة منتجات تكميلية داعمة تلبي حاجات المستهلك، ثم الابتكار وهو أن تقوم المؤسسة بتقديم شيء جديد لم يسبق وجوده في الصناعة من سلع أو خدمات أو ممارسات تزيد من القيمة المقدمة للمستهلك وتخلق طلب جديد لديهم وهذا البعد يعد الأكثر إسهاماً في إحداث تأثيراً في القيمة والدخول إلى المحيط الأزرق (عماد عبداللطيف، ٢٠٢٣)

هذا ويعد الشباب العنصر الأساسي في بناء وتنمية المجتمع فالشباب هم الأكثر طموحاً في المجتمع وهم أساس تغيير والقوى القادرة على إحداث وهما الأكثر استعداداً لتقبل الجديد والتعامل معه والإبداع فيه وهم الأقدر على التكيف بسهولة دون إرباك مما يجعل دورهم أساسياً في إحداث التغيير في مجتمعاتهم (عبدالرحمن سيف، ٢٠١٧)، فالشباب هم المحور الأساسي والركيزة الرئيسية التي تعتمد عليها المجتمعات باعتبارها القوى المنتجة التي تحمل عبء التقدم الاقتصادي والاجتماعي فالشباب هم الركيزة الأساسية في الإنتاج (مدحت أبوالنصر، ٢٠١٩)

ولقد برزت في العقود الأخيرة المشروعات الصغيرة كوسيلة من وسائل الحد من الفقر والبطالة التي تعيشها كثير من الدول وخاصة دول العالم النامي ولقد أثبت هذا النوع من مشاريع فاعليته ونجاحه في تحسين المستوى الاقتصادي لبلدان كثيرة وأعتبر من أهم أدوات التنمية الاقتصادية فيها (هايل طشطوش، ٢٠١٢)، فالمشروعات الصغيرة سواء في الدول المتقدمة أو النامية ستظل هي الأكثر عدد بالمقارنة بعدد المشروعات المتوسطة والكبيرة وهي الأكثر توظيفاً للعمالة والأقل تكلفة في توفير فرص العمل و صاحبة الدور الأكبر في تلبية احتياجات السكان المحلية من السلع والخدمات بأسعار تتوافق مع قدراتهم الشرائية والأكثر اعتماداً على الخامات الموجودة في البيئة المحلية (على إسماعيل، ٢٠٢٠)

ولما أكدت دراسة (Dudin & Ivashchenko، 2016) على ضرورة دعم فكرة المشروعات الصغيرة في المجتمع من خلال ابتكار أنشطة جديدة وتتمثل أفضل هذه الأنشطة في ضرورة تبني مؤسسات التعليم العالي إنشاء ودعم المشروعات الصغيرة وإيجاد تنسيق بين الكليات ومؤسسات المجتمع لتنفيذ العديد من المشروعات الصغيرة بالإضافة لما أكدته دراسة (أمجد عبدالعالي، ٢٠١٢) من ضرورة توجيه خريجي الجامعات إلى مشروعات الصغيرة من خلال أنشطة وندوات وبرامج ودورات تدريبية ومطبوعات لتنمية مهاراتهم الفنية وتزويدهم بمعلومات عن المؤسسات المجتمعية التي تقدم خدمات متعلقة بالمشروعات الصغيرة كما اتفقت معه دراسة وزني ألفين وسبعناشر ورشوان ألفين وتمانناشر وقبور ألفين وتسعناشر من ضرورة إكساب طلاب الجامعات مهارات إقامة المشروعات الصغيرة من خلال تدريس مقرر أو تضمين المهارات المرتبطة بإقامة المشروعات الصغيرة ضمن المقررات الدراسية والأنشطة الجامعية من أجل التخفيف من حدة البطالة داخل المجتمع

سعت الدولة ومنظماتها وأجهزتها المختلفة العاملة في قطاع المشروعات الصغيرة إلى أن يغطي قطاع المشروعات الصغيرة أنشطة إنتاجية وخدمية وتجارية مختلفة ويلبي طلب قطاع عريض من احتياجات السوق حيث تساهم تلك المشروعات بقدر كبير في إعداد العمالة الماهرة وكذلك حل مشكلة البطالة وبصفة عامة بين المواطنين المصريين وبصفة خاصة بين الشباب بمختلف فروعهم وفي مقدمتهم الشباب الجامعي حيث لعبت الجامعات المصرية دوراً متميزاً بالتعاون مع مؤسسات الدولة العاملة في قطاع شؤون في قطاع المشروعات الصغيرة في نشر ثقافة العمل الحر والتوجه نحو المشروعات الصغيرة بين الشباب الجامعي استعداداً لخروجهم للحياة العملية ورغبة في تخفيف آثار مشكلة البطالة عليهم ومواجهة الفكر التقليدي المتمسك بالعمل الحكومي وعدم الرغبة في العمل الحر أو الخاص (باسم المؤذن وأحمد عبد الرحمن، ٢٠٢٠)، وذلك إيماناً من الدولة وقياداتها وفقاً لرؤية مصر ٢٠٣٠ وخطط الأجهزة المعنية بالشباب والتعليم الجامعي بأن الشباب الجامعي ضمن فئة الشباب تتمتع بالعديد من السمات والمزايا التي تجعلها أهم مرحلة في القدرة على اتخاذ القرارات وأخذ المبادرة في التنفيذ والاستجابة الفاعلة للمثيرات الاجتماعية المختلفة وكذلك تتميز بأنها طاقة هائلة ودعامة يعتمد عليها المجتمع إذا لا يصبح الشباب مكتملاً إلا إذا تحمل المسؤولية وهم يتأثرون بالتطورات والابتكارات والاختراعات التي تحدث من حولهم ولا سيما في مجال العمل الذي يدفعهم للعمل بمجال جديد وهو مجال المشروعات الصغيرة ، ولأن الريادة من الظواهر الجديرة

بالاهتمام والرعاية لأهميتها في التنمية التي تسعى إليها مختلف المجتمعات للخروج بأجيال تمتلك روح الابتكار والإبداع وتدرّك الفرص وتبادر في تبنيها وتستثمر الموارد المتاحة بطريقة منظمة للخروج بمشاريع ناجحة تحقق لهم أهداف الربح والنمو (فؤاد الشيخ وآخرون، ٢٠٠٩)

تبلورت مشكلة الدراسة في التساؤل الرئيسي :

ما علاقة الوعي باستراتيجية المحيط الأزرق بالتوجه الريادي للشباب نحو إقامة مشروعات

صغيرة ؟

### أهداف البحث :

يهدف البحث بصفة رئيسية إلى الكشف عن العلاقة بين الوعي باستراتيجية المحيط الأزرق ومحاورها (الاستبعاد - التقليل - الابتكار - الزيادة) والتوجه الريادي نحو إقامة المشروعات الصغيرة في ضوء منهج التثليث وذلك من خلال :

١. تحديد مستوى الوعي باستراتيجية المحيط الأزرق ومحاورها (الاستبعاد والتقليل - الزيادة والابتكار) لدى الشباب
٢. تحديد مستوى التوجه الريادي نحو إقامة مشروع صغير بعد التخرج لدى الشباب.
٣. المعرفة باستراتيجية المحيط الأزرق من خلال :
  - تحديد مستوى المعرفة باستراتيجية المحيط الأزرق
  - مساعدة المعرفة باستراتيجية المحيط الأزرق في البدء بمشروع
٤. التوجه نحو زيادة الأعمال
  - القدرة على بدء مشروع بعد التخرج
  - التحديات التي تواجه الشباب عند البدء بمشروع من وجهة نظر العينة كاملة
٥. الدعم والتوجيه
  - دعم الآباء وأعضاء هيئة التدريس
  - التوجيه ونصائح الآباء وأساليب أعضاء هيئة التدريس لتشجيع الإبداع
٦. دور التعليم في التوجه نحو زيادة الأعمال
٧. دور المجتمع في دعم زيادة الأعمال
  - دعم المجتمع
  - وجهة نظر الآباء والشباب في العمل الحر أو الوظيفة ثابتة
٨. الكشف عن الفروق في الوعي باستراتيجية المحيط الأزرق ومحاورها والتوجه الريادي لدى عينة البحث (الشباب) تبعا لمكان السكن.

٩. الكشف عن التباين فى الوعى باستراتيجية المحيط الأزرق ومحاورها والتوجه الريادى لدى عينة البحث ( الشباب) تبعا لاختلاف المتغيرات (عمر الوالد/ الوالدة- عمل الوالد/ الوالدة - حجم الأسرة - مستوى تعليم الوالد/الوالدة- مستوى الدخل).
- ١٠.الكشف عن طبيعة العلاقة بين الوعى باستراتيجية المحيط الأزرق ككل ومحاورها والتوجه الريادى .
- ١١.الكشف عن نسبة مشاركة المتغير المستقل(استراتيجية المحيط الزرق ومحاورها) فى تفسير نسبة التباين فى المتغير التابع (التوجه الريادى) تبعا لأوزان معاملات الانحدار ودرجة الارتباط .

### أهمية البحث :

- يسלט البحث الضوء على موضوع يتسم بالحدائثة والذى يتميز بالقدرة على خلق سوق عمل مستقل دون الحاجة الى المنافسة و بتطبيق استراتيجية المحيط الأزرق يتوفر الكثير من الجهد والوقت والمال .
- تحتل المشروعات الصغيرة مكانة كبيرة فى العديد من دول العالم حيث توفر فرص العمل وزيادة الإنتاج القومي، تولى الحكومة المصرية اهتماما بالغ بنشر ثقافة المشروعات الصغيرة والتوجه نحوها بين مختلف فئات المجتمع وبخاصة الشباب.
- يعد الاهتمام بالشباب وإعداده للمستقبل قضية وطنية ينبغي الاهتمام بها من أجل توجيههم نحو تحقيق التقدم والنهضة للمجتمع واستغلال طاقتهم وتوجيهها نحو تبني الفكر الريادى، وتعد المشروعات الصغيرة من المرتكزات الأساسية لعملية تحقيق وإرساء قواعد التنمية المستدامة .
- يحظى قطاع المشروعات المتوسطة والصغيرة ومتناهية الصغر باهتمام كبير من الدولة والبنك المركزي المصري لما له من أهمية كبيرة فى دفع النمو الاقتصادى وخلق فرص العمل وتحقيق التنمية المستدامة .
- تتزايد وتعاظم أهمية المشروعات الصغيرة والمتوسطة والمتناهية الصغر فى الدول النامية والمتقدمة لما أثبتته من معدلات النمو المرتفعة الحالية والمحترمة لهذه المشروعات وقدرتها الفائقة على التأثير وبقوة فى الأوضاع الاقتصادية فى أي دولة حيث تشكل هذه المؤسسات ما يزيد عن تسعين فى المئة من المؤسسات حول العالم وتستوعب ما يزيد عن خمسة وسبعين فى المئة من الوظائف لذلك تعتبر عملية دعم وتطوير المؤسسات الصغيرة والمتوسطة من أهم مرتكزات التنمية الاقتصادية .

### فروض البحث:

١. توجد فروق داله احصائيا فى الوعى باستراتيجية المحيط الأزرق ومحاورها والتوجه الريادى ومحاوره لدى عينة البحث (الأبناء) تبعا لمكان السكن .



٢. يوجد تباين دال احصائيا فى الوعى باستراتيجية المحيط الأزرق ومحاورها والتوجه الريادى ومحاوره لدى عينة البحث (الأبناء) تبعا للمتغيرات (عمر الوالد/ الوالدة الأسرة - عمل الوالد/ الوالدة - حجم الأسرة - مستوى تعليم الوالد/الوالدة- مستوى الدخل).
٣. توجد علاقة ارتباطية دالة احصائيا بين الوعى باستراتيجية المحيط الأزرق ككل ومحاورها والتوجه الريادى ومحاوره.
٤. تختلف نسبة مشاركة المتغير المستقل(استراتيجية المحيط الزرق ومحاورها) فى تفسير نسبة التباين فى المتغير التابع (التوجه الريادى ومحاوره) تبعا لأوزان معاملات الانحدار ودرجة الارتباط .

## الأسلوب البحثى

### أولا: منهج البحث

منهج التثليث: استخدام استراتيجىة لأكثر من منهجية أو مصدر بيانات أو باحث خلال عملية البحث ويتم جمع البيانات و تثليثها لمعرفة مدى انسجام الأدلة (ريما ماجد، ٢٠١٦)

ومن أنواع التثليث تثليث الباحثين أو تثليث النظرية أو التثليث المنهجي أو التثليث البياني وقد اتبعت الباحثة التثليث البيانى (الشباب - الآباء - أعضاء هيئة التدريس) والتثليث المنهجي (استبيان مغلق - أسئلة مفتوحة).

### ثانيا: المصطلحات العلمية والمفاهيم الإجرائية

#### استراتيجية المحيط الأزرق:

تعرف بأنها : استراتيجية تستهدف الصناعات والخدمات والأسواق الجديدة غير المستهدفة من قبل المنافسين ، ويتم فيها ابتكار طرق وقيم و منافع وخدمات لم يسبق الوصول لها من قبل ، بحيث تعمل على جذب زبائن جدد وتحقيق التميز وخفض حدة المنافسة والكلفة فى آن واحد (حمزة بنى عطا ، ٢٠٢٢).

تعرف اجرائيا بأنها: طرق وأساليب مبتكرة لتقديم قيم إضافية لكل من المستهلك و المشروع عن طريق ايجاد أسواق جديدة و الابتعاد عن المنافسين لزيادة فرص النمو.

واشتملت فى البحث الحالى على المحاور الآتية ( الاستبعاد والتقليص - الزيادة والابتكار)وهى كالتالى:

**الاستبعاد والتقليص :** استبعاد المؤسسة للممارسات المكلفة لأجل تقليل المصاريف كاستبعاد منتج تراجع الاقبال عليه و خفض اجراءات العمل عالية الكلفة (يسرى حمرة، ٢٠٢٢)

تعرف اجرائيا بأنها: فيه يتم استبعاد بعض العناصر غير الضرورية كاستبعاد أفراد أو خدمة أو مصاريف وتقليل التكاليف و اجراءات العمل .

استراتيجية المحيط الأزرق و علاقتها بالتوجه الريادي نحو إقامة مشروع صغير بعد التخرج

**الزيادة والابتكار** : دعم العناصر التي تضيف قيمة كالمنتجات التكميلية و تقديم شئ جديد لم يسبق وجوده (يسرى حمرة، ٢٠٢٢)

**يعرف اجرائيا بأنها**: إضافة بعض المواد او الاجراءات او تحسين مستوى الجودة مما يعمل على جذب المستفيدين وكذا تقديم أفكار وطرق وخدمات جديدة لم يسبق التوصل لها من قبل.

**التوجه الريادي**: مصدر للتحويل الاقتصادي يعمل على استثمار الفرص المسكشفة بأفضل شكل ويدفع باتجاه النمو ويشجع على الابداع (Climent& Zeng, 2019)

**يعرف اجرائيا بأنه**: تبني الشباب لأفكار جديدة وتحويلها الى منتجات أو خدمات أو إجراءات جديدة مع تحمل المخاطر المرتبطة بها والاستباقية في معرفة المتغيرات البيئية ، بحيث يمكنهم ايجاد قيمة للمشروع والمستفيدين.

**المشروعات الصغيرة** : النشاط الذي ينصب على إنشاء مشروع عمل صغير جديد يوجه لإنتاج منتج أو تقديم خدمة أو تجارة بغرض تحقيق عائد شخصي وهو الربح وأيضاً عائد اجتماعي يعود على المجتمع بالنفع ويمكن الشباب من القيام به اعتماداً على تمويلهم الذاتي ولا يحتاج إلى رأس مال كبير أو عدد كبير من العمالة ويدرار من قبل صاحبه ويستهدف السوق المحلية بالدرجة الأولى (السيد بدير، ٢٠٢٣).

**تعرف اجرائيا بأنها** : النشاط الذي يختص بتحويل الموارد المتاحة إلى منتجات أو تقديم خدمات وفقاً لأساليب وطرق ونظم إدارية .

**الشباب الجامعي** : مرحلة من مراحل عمر الإنسان تتحدد كمقياس زمني في ضوء خصائص ممثلها المصدر البيولوجي المميز لتلك المرحلة أو بمقياس السيكولوجي مما يعتمد على طبيعة أوضاع المجتمع أو مقياس سيكولوجي باعتبارها تشكل مجموعة من الاتجاهات السلوكية (ماهر أبو المعاطي، ٢٠٠٣)

و يعرف اجرائيا : الشباب الجامعي المقبل على التخرج .

**ثالثاً : حدود البحث**

**تتحدد الدراسة فيما يلي :**

**• الحدود البشرية :**

**عينة الدراسة الاستطلاعية** : وبلغ عددها (٥٠) من الشباب الجامعي وذلك بهدف تقنين أدوات البحث (استمارة البيانات العامة - استبيان استراتيجية المحيط الأزرق - استبيان التوجه الريادي) وذلك بعد تحكيم السادة المحكمين لأدوات البحث .

**عينة الدراسة الأساسية**: تكونت عينة الدراسة الأساسية من (١٧٧) من الشباب الجامعي و (١٥٧) من الآباء ، (٣٢) من أعضاء هيئة التدريس، وقد تم اختيارهم بطريقة صدفية غرضية .

**الحدود المكانية**: أجريت الدراسة على طلاب من كلية التربية النوعية بالمنصورة و فرع ميت غمر وأسرهـم ، وأعضاء هيئة التدريس بكلية التربية النوعية بالمنصورة و فرع ميت غمر .

• الحدود الزمنية: تم التطبيق الميداني لأدوات الدراسة في صورتها النهائية خلال الفترة من شهر أغسطس ٢٠٢٤م حتى شهر أكتوبر ٢٠٢٤م.

رابعاً: أدوات البحث (إعداد الباحثة)

اشتملت أدوات البحث على :

- استمارة البيانات العامة

- استبيان استراتيجية المحيط الأزرق

- استبيان التوجه الريادي.

١- استمارة البيانات العامة

تم إعداد استمارة البيانات العامة بهدف الحصول على بعض المعلومات التي تفيد في إمكانية تحديد بعض الخصائص الاجتماعية والاقتصادية لعينة البحث من الشباب الجامعي وبعض البيانات التي تفيد البحث وقد اشتملت:

**البيانات الأولية وهي كالتالي :** عمر رب/رية الأسرة وتم تقسيمه إلى ثلاث فئات : أقل من ٣٥ سنة ، من ٣٥ لأقل من ٥٠ ، من ٥٠ فأكثر، طبيعة عمل رب /رية الأسرة وتم تقسيمه إلى: حكومي /خاص/حر/متقاعد أو لا يعمل، عدد سنوات الزواج وتم تقسيمه إلى فئتين: أقل من ١٠ سنة ، من ١٠ سنة فأكثر، عدد أفراد الأسرة وتم تقسيمه إلى ثلاث فئات : منخفض أقل من ٤ ، متوسط من ٤ لأقل من ٦ ، مرتفع من ٦ فأكثر ، المستوى التعليمي لرب/رية الأسرة وتم تقسيمه إلى ثلاث فئات : منخفض شهادة ابتدائية ، متوسط دبلوم ومعاهد ، مرتفع تعليم جامعي وفوق الجامعي ، الدخل الشهري للأسرة وتم تقسيمه إلى ثلاث فئات : منخفض أقل من ٦٠٠٠ج، متوسط من ٤٠٠٠ل٨٠٠٠ ، مرتفع أكثر من ٨٠٠٠ج ، مكان السكن وتم تقسيمه إلى فئتين: ريف ، حضر .

**بيانات تتعلق بالنتائج الوصفية :**

١. تحديد مستوى الوعي باستراتيجية المحيط الأزرق ومحاورها(الاستبعاد والتقليص- الزيادة والابتكار) لدى الشباب

٢. تحديد مستوى التوجه الريادي نحو إقامة مشروع صغير بعد التخرج لدى الشباب.

٣. المعرفة باستراتيجية المحيط الأزرق من خلال :

• تحديد مستوى المعرفة باستراتيجية المحيط الأزرق

• مساعدة المعرفة باستراتيجية المحيط الأزرق في البدء بمشروع

٤. التوجه نحو ريادة الأعمال

• القدرة على بدء مشروع بعد التخرج

• التحديات التي تواجه الشباب عند البدء بمشروع من وجهة نظر العينة كاملة

٥. الدعم والتوجيه

- دعم الآباء وأعضاء هيئة التدريس
- التوجيه و نصائح الآباء وأساليب أعضاء هيئة التدريس لتشجيع الابداع
- ٦. دور التعليم في التوجه نحو ريادة الأعمال
- ٧. دور المجتمع في دعم ريادة الأعمال
- دعم المجتمع
- وجهة نظر الآباء و الشباب في العمل الحر أو الوظيفة ثابتة

## ٢- استبيان استراتيجية المحيط الأزرق:

قامت الباحثة بإعداد الاستبيان في صورته النهائية، وذلك في ضوء المفاهيم والمصطلحات البحثية، وفي إطار المفهوم الإجرائي والدراسات السابقة المرتبطة به (أماني غبور، ٢٠٢٢) (يسري حمرة، ٢٠٢٢) (حمزة بنى عطا، ٢٠٢٢) (عبدالله الروسان، ٢٠٢٢) (مصطفى صالح، ٢٠٢٣) (أحمد بلالى، ٢٠٢٣) (عماد عبداللطيف، ٢٠٢٣)، حيث اشتمل على (٢٤) عبارة خبرية مقسمة إلى محورين (الاستبعاد والتقليص - الزيادة والابتكار)، وتحدد الاستجابة وفقا للتقدير الثلاثي (نعم، لا أعرف، لا) على مقياس متصل (١،٢،٣)، (٣،٢،١) طبقا لاتجاه العبارات (إيجابي - سلبي)، ووضعت درجات كمية لاستجابات أفراد العينة، حيث كانت الدرجة العظمى (٧٢) بينما كانت الدرجة الصغرى (٢٤). وقد تم تقسيم مستوى (المقياس ككل) إلى ثلاث مستويات مستوي وعى باستراتيجية المحيط الأزرق منخفضة (٢٤ > ٤٠)، مستوى وعى باستراتيجية المحيط الأزرق متوسطة (٤٠ > ٥٦)، مستوى وعى باستراتيجية المحيط الأزرق مرتفعة (٥٦ فأكثر)، من خلال حساب المدى وأبعاده تبعا للبيانات نتيجة تطبيق الاستبيان للمعادلات الآتية:

المدى = (الدرجة العظمى - الدرجة الصغرى).

طول الفئة = (المدى / ٣)

وعليه تم تقسيم الاستجابات إلى ثلاث مستويات كالتالي:

- مستوى منخفض: من الدرجة الصغرى إلى أقل من (الدرجة الصغرى + طول الفئة).
- مستوى متوسط: من (الدرجة الصغرى + طول الفئة) إلى أقل من (الدرجة الصغرى + طول الفئة × ٢).
- مستوى مرتفع: من (الدرجة الصغرى + طول الفئة × ٢) فأكثر.

وفيما يلي عرضا تفصيليا لاستبيان استراتيجية المحيط الأزرق:

### أ- الاستبعاد والتقليص:

اشتمل هذا المحور على (١٢) عبارة خبرية تقيس مستوى الوعي بالاستبعاد والتقليص، وكانت العبارات محددة وواضحة ومرتبطة بموضوع البحث، ومن هذه العبارات: استبعاد ما هو عديم الجدوى في عمليات الانتاج و الابتعاد عن المنتجاد المماثلة و استبعاد الكوادر الغير كنفؤ وتقليص النفقات وخفض معدلات التلف الى أقل ما يمكن، وتحدد الاستجابة عليه وفقا للتقدير الثلاثي (نعم، لا أعرف، لا) على مقياس متصل (١،٢،٣)، (٣،٢،١) طبقا لاتجاه العبارات (إيجابي - سلبي)، ووضعت

درجات كمية لاستجابات أفراد العينة وقد كانت الدرجة العظمى (٣٦) بينما كانت الدرجة الصغرى (١٢)، وعلى ذلك تم تقسيم الاستجابات إلى ثلاث مستويات مستوي وعى بالاستبعاد والتقليص منخفض (١٢ > ٢٠)، مستوي وعى بالاستبعاد والتقليص متوسط (٢٠ > ٢٨)، مستوي وعى بالاستبعاد والتقليص مرتفع (٢٨ فأكثر).

#### ب- الزيادة والابتكار:

اشتمل هذا المحور على (١٢) عبارة خبرية تقيس مستوى الوعى بالزيادة والابتكار ، وكانت العبارات محددة وواضحة ومرتبطة بموضوع البحث ، ومن هذه العبارات : رفع جودة المنتج و الحرص على تحديث المنتجات و تبنى الأفكار الجديدة و تطوير المنتجات لخلق وظائف إضافية له و الاستعانة بالكفاءات فى العمل، وتحدد الاستجابة عليه وفقا للتقدير الثلاثي (نعم، لا أعرف، لا) على مقياس متصل (١،٢،٣)، (٣،٢،١) طبقا لاتجاه العبارات (إيجابي - سلبي)، ووضعت درجات كمية لاستجابات أفراد العينة وقد كانت الدرجة العظمى (٣٦) بينما كانت الدرجة الصغرى (١٢)، وعلى ذلك تم تقسيم الاستجابات إلى ثلاث مستويات مستوي وعى بالزيادة والابتكار منخفض (١٢ > ٢٠) ، مستوي وعى بالزيادة والابتكار متوسط (٢٠ > ٢٨)، مستوي وعى بالزيادة والابتكار مرتفع (٢٨ فأكثر).

#### ٣- استبيان التوجه الريادى نحو إقامة مشروع صغير:

قامت الباحثة بإعداد المقياس في صورته النهائية وذلك في ضوء المفاهيم والمصطلحات البحثية، وفي إطار المفهوم الإجرائي والدراسات السابقة المرتبطة به (محمود رضوان ، ٢٠٢٠) (زينب يوسف، ٢٠٢٢) (يارا عيسى ، ٢٠٢٣) (إيمان الحماصي ، ٢٠٢٣) (السيد بدير ، ٢٠٢٣) (ناصر آل خليفة ومحمد المحاسنة ، ٢٠٢٤) (أميرة محمد، ٢٠٢٤) وتكون من (١٤) عبارة خبرية ، وتجب عنها عينة الدراسة، وتحدد استجاباتهم عليه وفقا للتقدير الثلاثي (غالبا، أحيانا، نادرا) على مقياس متصل (١،٢،٣)، (٣،٢،١) طبقا لاتجاه العبارات (إيجابي - سلبي)، ووضعت درجات كمية لاستجابات أفراد العينة، حيث كانت الدرجة العظمى (٤٢) بينما كانت الدرجة الصغرى (١٤). وعليه تم تقسيم مستوى التوجه الريادي إلى مستوى توجه ريادي منخفض (١٤ > ٢٣) ومستوى توجه ريادي متوسط (٢٣ > ٣٣) و مستوى توجه ريادي مرتفع (٣٣ فأكثر) .

#### تقنين أدوات البحث

#### أولاً: حساب صدق المقاييس

اعتمد البحث الحالي في التحقق من صدق المقاييس validity على طريقتين:

#### أ- صدق المحتوى:

للتأكد من صدق المحتوى تم عرض مقاييس (استراتيجية المحيط الأزرق- التوجه الريادي) في صورتها الأولية على عدد من الأساتذة المحكمين أعضاء هيئة التدريس في مجال إدارة المنزل بكلية الاقتصاد المنزلي جامعة المنوفية وكلية الاقتصاد المنزلي جامعة حلوان وكلية التربية النوعية جامعة المنصورة ، وذلك للتعرف على آرائهم في الاستبيان من حيث دقة الصياغة اللغوية لمفردات الاستبيان، وسلامة المضمون، وانتماء العبارات المتضمنة في كل محور له، وكفاية العبارات الواردة في كل محور

استراتيجية المحيط الأزرق و علاقتها بالتوجه الريادي نحو إقامة مشروع صغير بعد التخرج

لتحقيق الهدف الذي وضع من أجله ، وقد أبدوا موافقتهم على عبارات استبيان استراتيجية المحيط الأزرق بنسبة (٩٠٪) وعلى استبيان التوجه الريادي بنسبة (٩٠٪) وقد قامت الباحثة بإجراء التعديلات المشار إليها على صياغة بعض العبارات، وحذفت بعض العبارات وبذلك يكون قد خضع لصدق المحتوى.

#### ب- صدق الاتساق الداخلي

لحساب صدق الاتساق الداخلي لمقاييس (استراتيجية المحيط الأزرق- التوجه الريادي) تم تطبيقهم على عينة استطلاعية تنتمي إلى مستويات اجتماعية واقتصادية مختلفة، وقد بلغ عددها (٥٠)، وبعد رصد النتائج تمت معالجتها وتم حساب معامل الارتباط بيرسون بين (المحاور - والدرجة الكلية للاستبيان)، والجداول التالية توضح قيم معاملات الارتباط.

جدول (١) معاملات الارتباط لاستبيان استراتيجية المحيط الأزرق (المحاور - والدرجة الكلية للاستبيان) ن= (٥٠)

معامل الارتباط	عدد العبارات	محاور الاستبيان
.967**	١٢	الاستبعاد والتقليص
.972**	١٢	الزيادة والابتكار

يتضح من جدول (١):

- أن استراتيجية المحيط الأزرق و محوريها ارتبطت بمعاملات ارتباط دالة عند مستوى دلالة (٠,٠٠١) مع الدرجة الكلية للاستبيان ، وهذا المستوى يدل على صدق محتوى الاستبيان لقياس المتغيرات الخاصة به.

جدول (٢) معاملات الارتباط لاستبيان استراتيجية المحيط الأزرق (العبارات - والدرجة الكلية للمحور) ن= (٥٠)

الاستبعاد والتقليص		الزيادة والابتكار	
العبرة	معامل الارتباط	العبرة	معامل الارتباط
١	.660**	١	.790**
٢	.761**	٢	.771**
٣	.738**	٣	.770**
٤	.767**	٤	.764**
٥	.730**	٥	.780**
٦	.754**	٦	.784**
٧	.766**	٧	.768**
٨	.759**	٨	.774**
٩	.757**	٩	.749**
١٠	.784**	١٠	.745**
١١	.717**	١١	.741**
١٢	.778**	١٢	.769**

يتضح من جدول (٢) :

- أن كل عبارات الاستبيان الاستراتيجية المحيط الأزرق ارتبطت بمعاملات ارتباط دالة عند مستوى دلالة (٠,٠٠١) مع الدرجة الكلية للمحور، وهذا المستوى يدل على صدق محتوى الاستبيان لقياس المتغيرات الخاصة به.

جدول (٣) معاملات الارتباط لاستبيان التوجه الريادي ن= (٥٠)

العبرة	معامل الارتباط	العبرة	معامل الارتباط
١	.575**	٨	.704**
٢	.618**	٩	.655**
٣	.653**	١٠	.585**
٤	.628**	١١	.651**
٥	.681**	١٢	.608**
٦	.626**	١٣	.622**
٧	.544**	١٤	.680**

يتضح من جدول (٣) :

- أن كل عبارات الاستبيان ارتبطت بمعاملات ارتباط دالة عند مستوى دلالة (٠,٠٠١) مع الدرجة الكلية للمحور، وهذا المستوى يدل على مدى صدق محتوى الاستبيان ، حيث أنه صادق في قياس المتغيرات الخاصة به.

ثانياً: حساب ثبات المقاييس Reliability

تم حساب معاملات الثبات للمقاييس (استراتيجية المحيط الأزرق- التوجه الريادي) باستخدام طريقة ألفا كرونباخ Alpha Cronbach ، والجداول التالية توضح ذلك:

جدول (٤) معامل الثبات لاستبيان (استراتيجية المحيط الأزرق- التوجه الريادي) ن= (٥٠)

معامل ألفا	عدد العبارات	محاور الاستبيان
.870	١٢	الاستبعاد والتقليص
.894	١٢	الزيادة والابتكار
.925	٢٤	استراتيجية المحيط الأزرق ككل
.759	١٤	التوجه الريادي

يتضح من الجدول ( ٤ ) :

استراتيجية المحيط الأزرق و علاقتها بالتوجه الريادي نحو إقامة مشروع صغير بعد التخرج

- أن قيمة معامل ألفا كرونباخ لاستبيان استراتيجية المحيط الأزرق تدل على ثبات الاستبيان و كذا المحاور واستبيان التوجه الريادي أيضا تدل على ثبات الاستبيان .
- يتضح من الجدول السابق أن قيم معاملات الثبات مرتفعة مما يؤكد ثبات المقاييس وصلاحياتهم للتطبيق في البحث الحالي.

### المعالجات الإحصائية

بعد جمع البيانات وتفريغها تم تحليل البيانات وإجراء المعالجات الإحصائية باستخدام برنامج (SPSS) وفيما يلي بعض الأساليب الإحصائية المستخدمة لكشف العلاقة بين متغيرات الدراسة واختبار صحة الفروض.

التكرارات والنسب المئوية، الوزن النسبي، الأهمية النسبية، والمتوسطات الحسابية والانحراف المعياري، معامل ألفا كرونباخ ل حساب ثبات أدوات الدراسة، معامل ارتباط بيرسون لقياس الارتباط بين المتغيرات المستقلة والمتغيرات التابعة، اختبار (ت) T-test لمعرفة دلالة الفروق بين المتوسطات، تحليل التباين أحادي الاتجاه (One Way ANOVA) لإيجاد قيمة "ف" للوقوف على دلالة الفروق بين متوسطات درجات عينة الدراسة، اختبار LSD للمقارنات المتعددة لتحديد اتجاه الدلالة، معامل الانحدار الخطي.

### النتائج ومناقشتها

أولاً: نتائج خصائص عينة الدراسة:

فيما يلي وصف شامل لعينة البحث التي تم اختيارها بطريقة صدفية غرضية، ومن مستويات اجتماعية واقتصادية مختلفة مع مراعاة ان يكون مصدر المعلومة ثلاثى الشباب و الآباء وأعضاء هيئة التدريس مراعاة لمنهجية البحث (التثليث).

جدول (٥) أعداد العينة من الشباب والآباء وأعضاء هيئة التدريس

العينة		العدد	%
الشباب	أولاد	14	7.9
	بنات	163	92.1
	المجموع	177	100.0
الآباء	آباء	64	40.8
	أمهات	93	59.2
	المجموع	157	100.0
أعضاء هيئة التدريس		32	100
المجموع		366	100

يتضح من جدول (٥) :



- عدد المشاركين من الشباب بلغ ١٧٧، وأكثر من ٩٠% من البنات في حين نسبة الأولاد ٧.٩%، وفي عينة الوالدين بلغت نسبة مشاركة الأمهات ٥٩.٢% بينما الآباء ٤٠.٨%، ومن أعضاء هيئة التدريس ٣٢.

جدول (٦) التوزيع النسبي لعينة الدراسة وفقا للمتغيرات الاقتصادية والاجتماعية(عينة الشباب) ن= (١٧٧)

الوالدة		الوالد		المتغيرات
%	العدد	%	العدد	
١- العمر				
1.1	2	6.8	12	أقل من ٣٥ عام
81.4	144	29.4	52	من ٣٥ إلى أقل من ٥٠
17.5	31	63.8	113	٥٠ عام فأكثر
٢- العمل				
21.5	38	32.2	57	قطاع حكومي
	-	7.9	14	قطاع خاص
6.2	11	45.2	80	عمل حر
72.3	128	14.7	26	متقاعد / لا يعمل
٣- مستوى التعليم				
12.4	22	22.6	40	حاصل على الشهادة الابتدائية / الاعدادية
63.3	112	52.0	92	حاصل على شهادة ثانوية و ما يعادلها / معاهد متوسطة
24.3	43	25.4	45	حاصل على مؤهل جامعي / اعلى من الجامعي
100	177	100	177	المجموع

جدول (٧) تابع التوزيع النسبي لعينة الدراسة وفقا للمتغيرات الاقتصادية والاجتماعية(عينة الشباب) ن= (١٧٧)

الأسرة		المتغيرات
%	العدد	
٤- عدد افراد الاسرة		
32.8	58	من ٣ الى ٤ افراد
58.2	103	من ٥ الى ٦ افراد
9.0	16	٧ افراد فأكثر
٥- مستوى دخل الاسرة		
56.5	100	أقل من ٦٠٠٠ جنيهه
28.2	50	من ٦٠٠٠ جنيهه الى أقل من ٨٠٠٠ جنيهه
15.3	27	٨٠٠٠ جنيهه فأكثر
٦- مكان سكن الاسرة		
73.4	130	ريف
26.6	47	حضر
100	177	المجموع

يتضح من جدول (٧،٦):

- أكثر من ٦٠٪ من الآباء أعمارهم فوق الخمسون عاماً ، فى حين أن النسبة الأعلى فى الأمهات كانت ٨١.٤٪ فى فئة العمر من ٣٥ الى أقل من ٥٠ عاماً ، وهذا منطقي من حيث كبر عمر الأزواج عن الزوجات ، وفى العمل كانت النسبة الأعلى فى عينة الآباء ٤٥.٢٪ للعمل الحر وهذا يعطى مؤشر فيما بعد من نتائج ، وفى عينة الأمهات كانت النسبة الأعلى ٧٢.٣٪ للتقاعد او غير العاملات ، وفى مستوى التعليم كانت النسبة الأعلى لكل من الآباء و الأمهات فى فئة التعليم المتوسط حيث كانت على التوالي ٥٢٪ و ٦٣.٣٪ .
- وفى حجم الأسرة كانت النسبة الأعلى للحجم المتوسط من ٥ الى ٦ أفراد حيث بلغت ٥٨.٢٪ ، و فى مستوى الدخل النسبة الأعلى لفئة الدخل المنخفض ٥٦.٥٪ ، و فى مكان السكن كانت النسبة الأعلى للسكن فى الريف ٧٣.٤٪ .

### بعض النتائج الوصفية

#### نتائج توزيع العينة (الشباب) في ضوء الاستجابات على أدوات البحث

توزيع عينة البحث وفقاً للاستجابات على مقياس استراتيجية المحيط الأزرق :

جدول (٨) اجابات افراد العينة من الشباب على عبارات استبيان المحيط الأزرق محور الاستبعاد والتقليص

المتوسط الحسابى و الانحراف المعياري والوزن النسبي و مستوى الأهمية و الترتيب ن=(١٧٧)

م	العبارة	المتوسط الحسابى	الانحراف المعياري	الوزن النسبي	مستوى الأهمية	الترتيب
فى استراتيجية المحيط الأزرق :						
١	استبعد ما هو عديم الجدوى فى عمليات الإنتاج	2.0169	.97395	0.67	مرتفع	١
٢	أبتعد عن المنتجات المماثلة لما يقدمه المنافسون	2.0169	.93829	0.67	مرتفع	٢
٣	أهتم بخلق قيمة مضافة للزبون	1.7288	.93840	0.57	متوسط	٦
٤	استغني عن التكاليف التسويقية التى ليس لها تأثير على المستهلك	1.9096	.89364	0.63	متوسط	٣
٥	استبعد الكوادر البشرية الغير كفؤ فى العمل	1.7288	.92005	0.57	متوسط	٧
٦	أبتعد عن الاجراءات الروتينية المعقدة التى ترهق المستهلك	1.6384	.90723	0.54	متوسط	١١
٧	أقلص طرح المنتجات التى تراجع الإقبال عليها فى السوق	1.8023	.89848	0.59	متوسط	٤
٨	أقلل البيع فى بعض النقاط الجغرافية لضعف الإقبال على المنتجات بها	1.7910	.92707	0.59	متوسط	٥
٩	أقلل من النفقات غير الضرورية	1.7288	.92005	0.57	متوسط	٨
١٠	أسعي لخفض معدل عيوب الانتاج والتلف الى أقل ما يمكن	1.6893	.91051	0.56	متوسط	١٠
١١	أقلص مدة التسليم مما ينعكس ايجاباً على التكلفة الإجمالية	1.7062	.90051	0.56	متوسط	٩
١٢	أسعي للإقلال من النشاطات الضارة بالبيئة والمجتمع	1.6045	.90553	0.53	متوسط	١٢

يوضح جدول (٨):

- جاء في المرتبة والأهمية الأولى استبعاد ما هو عديم الجدوى من عمليات الإنتاج ومنطقيا هذا يعد المرحلة الأولى من الاستبعاد ، ويأتي في المرتبة الثانية مباشرة الابتعاد عن المنتجات المماثلة لما يقدمه المنافسون ، ويأتي بعد ذلك في المرتبة الثالثة الاستغناء عن التكاليف التسويقية التي ليس لها تأثير على المستهلك ، ثم يأتي في المرتبة الرابعة تقليل طرح المنتجات التي تراجع الإقبال عليها في السوق ، ويأتي في الخامسة مباشرة تقليل البيع في بعض النقاط الجغرافية لضعف الإقبال على المنتجات بها ، ثم يأتي في المرتبة السادسة الاهتمام بخلق قيمة مضافة للمستهلك ، ثم يأتي في المرتبة السابعة استبعاد الكوادر البشرية الغير كفاء ، ثم في المرتبة الثامنة التقليل من النفقات غير الضرورية وهذا يتفق مع ما سبق من حيث استبعاد الكوادر البشرية الغير كفو في العمل ، ثم يأتي في المرتبة التاسعة تقليص مدة تسليم حيث يعكس إيجابا على التكلفة الإجمالية ، ثم يأتي في المرتبة العاشرة السعي لخفض معدل العيوب في الإنتاج والتلف ، ثم يأتي في المرتبة الحادية العشر الابتعاد عن الإجراءات الروتينية المعقدة ، ثم يأتي أخيرا السعي للإقلال من النشاطات الضارة بالبيئة والمجتمع.

جدول (٩) اجابات افراد العينة من الشباب على عبارات استبيان المحيط الأزرق محور الزيادة والابتكار المتوسط الحسابي والانحراف المعياري والوزن النسبي و مستوى الأهمية والترتيب ن=١٧٧

م	العبارة	المتوسط الحسابي	الانحراف المعياري	الوزن النسبي	مستوى الأهمية	الترتيب
١	أؤمن أن رفع جودة المنتج من أهم سياسات المشروع	1.5932	.88135	0.53	متوسط	٧
٢	أحرص علي زيادة إنتاج المنتجات الناجحة والمطلوبة سوقياً	1.5480	.87205	0.51	متوسط	١١
٣	أحسن العروض المقدمة من خلال إضافة بعض المنتجات التكميلية	1.5650	.88389	0.52	متوسط	٩
٤	أطور المنتج بما يؤوله بأداء وظائف إضافية	1.6610	.91596	0.55	متوسط	٢
٥	أخطط لاستهداف شرائح أخرى من المستهلكين غير التي يتم التوجه لها عادة	1.6215	.90967	0.54	متوسط	٣
٦	أستعين بالكفاءات المحترفة ضمن طاقم العمل	1.5876	.90105	0.52	متوسط	٨
٧	أتبنى أفكار جديدة بما يتناسب مع حاجات المستهلك ورجباته	1.5989	.89354	0.53	متوسط	٤
٨	أحرص علي تقديم عروض مبتكرة بدلاً من تقليد المنافسين	1.5593	.85821	0.51	متوسط	١٠
٩	أحرص علي تحديث المنتجات لتقديم منتجات جديدة ومتطورة	1.5932	.88777	0.53	متوسط	٦
١٠	أبتكر منتجات لم تكن موجودة مسبقاً في السوق	1.5989	.89987	0.53	متوسط	٥
١١	أحرص علي عمل تغييرات وتعديلات في التصميم الجمالي للتعبئة والتغليف	1.7175	.92894	0.57	متوسط	١
١٢	أتبنى تقنيات تكنولوجية متطورة في عمليات الإنتاج والتسويق	1.5480	.86551	0.51	متوسط	١٢

يوضح جدول (٩):

- يأتي في المرتبة الأولى الحرص على عمل تغييرات وتعديلات في التصميم الجمالي للتعبئة والتغليف قد يرجع هذا إلى أن الشكل الجمالي للتعبئة والتغليف من ضمن المؤثرات على إقبال المستهلكين على المنتج هو من عوامل الجذب ، يأتي في المرتبة الثانية مباشرة تطوير المنتجات لأداء وظائف إضافية ، ثم يأتي في المرتبة الثالثة التخطيط لاستهداف شرائح أخرى من المستهلكين ، ويأتي في المرتبة الرابعة تبني أفكار جديدة بما يتناسب مع حاجات المستهلك ورغباته وهو ما يتفق مع ما سبقه من عبارات، ثم يأتي في المرتبة الخامسة ابتكار منتجات لم تكن موجودة مسبقا في السوق ، ويأتي في المرتبة السادسة الحرص على تحديث المنتجات لتقديم منتجات جديدة متطورة وهو ما يتفق تماما مع العبارة السابقة لها مباشرة ، ثم يأتي في المرتبة السابعة الإيمان بأن رفع جودة المنتج من أهم سياسات المشروع وهو ما يتفق مع العبارتين السابقتين لها ، ثم يأتي في المرتبة الثامنة الاستعانة بالكفاءات المحترفة ضمن طاقم العمل .
- يأتي في المرتبة التاسعة تحسين العروض المقدمة من خلال إضافة بعض المنتجات التكميلية ، وفي المرتبة العاشرة الحرص على تقديم عروض مبتكرة بدلا من تقليد المنافسين وهو ما يتفق مع العبارة السابقة لها مباشرة ، ثم يأتي في المرتبة الحادية عشر الحرص على زيادة إنتاج المنتجات الناجحة والمطلوبة سوقيا ، وفي المرتبة الثانية عشر والأخيرة تبني تقنية تكنولوجية متطورة في عمليات الإنتاج والتسويق وقد يكون سبب وجود هذه العبارة في الترتيب الأخير أن تبني التقنيات التكنولوجية المتطورة يحتاج إلى دعم مادي وهو ما قد لا يكون متاحا للشباب في بداية المشروعات الصغيرة الخاصة بهم .

جدول (١٠) توزيع عينة البحث وفقا لمستوى الوعي باستراتيجية المحيط الأزرق ن=١٧٧

المتغيرات	المستويات	العدد	%	الأهمية و الترتيب
الاستبعاد والتقليص	مستوي وعى بالاستبعاد والتقليص منخفض (١٢ > ٢٠)	٧٩	٤٤,٦	7.05 مرتفع الأول
	مستوي وعى بالاستبعاد والتقليص متوسط (٢٠ > ٢٨)	٥٤	٣٠,٥	
	مستوي وعى بالاستبعاد والتقليص مرتفع (٢٨ فأكثر)	٤٤	٢٤,٩	
الزيادة والابتكار	مستوي وعى بالزيادة والابتكار منخفض (١٢ > ٢٠)	١١٩	٦٧,٢	6.33 متوسط الثاني
	مستوي وعى بالزيادة والابتكار متوسط (٢٠ > ٢٨)	١٧	٩,٦	
	مستوي وعى بالزيادة والابتكار مرتفع (٢٨ فأكثر)	٤١	٢٣,٢	
الاستبيان ككل	مستوي وعى باستراتيجية المحيط الأزرق منخفض (٢٤ > ٤٠)	١١٤	٦٤,٤	
	مستوي وعى باستراتيجية المحيط الأزرق متوسطة (٤٠ > ٥٦)	١٧	٩,٦	
	مستوي وعى باستراتيجية المحيط الأزرق مرتفعة (٥٦ فأكثر)	٤٦	٢٦	
	المجموع	١٧٧	١٠٠	

يتضح من جدول (١٠):

- يتضح أن مستوى الوعي بالاستبعاد والتقليص منخفض لدى الشباب حيث بلغ نسبة ٤٤.٦%، كما أن محور الزيادة والابتكار كان النسبة الأعلى في مستوى الوعي المنخفض حيث بلغ ٦٧.٢%، وبالتالي كان مستوى الوعي الكلي باستراتيجية المحيط الأزرق منخفض حيث بلغت ٦٤.٤%.
- يأتي في الترتيب الأول من حيث الأهمية محور الاستبعاد والتقليص ثم في المرتبة الثانية الزيادة والابتكار
- وترى الباحثة أن هذه النتيجة تعد نتيجة منطقية حيث أن بداية المشروع تحتاج إلى استبعاد التكاليف المادية الغير مطلوبة واستبعاد الأشخاص الغير كفاء حتى تكون بداية المشروع جيدة وقوية والتقليل من الأشياء التي تسبب مزيد من الهدر، وبعد ذلك يتجه صاحب المشروع إلى زيادة المنتجات وزيادة الأفكار الجديدة والإضافات والابتكارات للمنتج.
- وترى الباحثة أن هذه النتيجة تستدعي التوصية للباحثين بعمل برامج ارشادية لتنمية الوعي باستراتيجية المحيط الأزرق لدى الشباب.
- توزيع عينة البحث (الشباب) وفقاً للاستجابات على استبيان التوجه الريادي:

جدول (١١) اجابات افراد العينة من الشباب على عبارات استبيان التوجه الريادي المتوسط الحسابى و

الانحراف المعيارى والوزن النسبى و مستوى الأهمية و الترتيب ن= (١٧٧)

م	العبارة	المتوسط الحسابى	الانحراف المعيارى	الوزن النسبى	مستوى الأهمية	الترتيب
١	أهتم بمبادرات زيادة الأعمال وأشارك فيها	1.8136	.71050	0.6	مرتفع	١
٢	أتابع التطورات العلمية فى مجال مشروعى المستقبلى للاستفادة منها	1.5480	.65644	0.51	متوسط	٩
٣	أميل الى استباق الآخرين بأفكار جديدة	1.5198	.65791	0.5	متوسط	١٠
٤	أبادر بجمع معلومات حول مشروعى المستقبلى من المستهلكين أو المستفيدين لمعرفة توقعاتهم ورغباتهم	1.5706	.66301	0.52	متوسط	٨
٥	أحرص على عمل توازن بين أهدافى وطموحى وبين تحمل المخاطرة	1.4689	.59390	0.48	متوسط	١٣
٦	أجازف أحياناً لاقتناص الفرص الجديدة	1.6554	.68248	0.55	متوسط	٤
٧	أشجع الأفكار الجديدة والمبتكرة دون تردد أو خوف	1.5819	.64430	0.52	متوسط	٧
٨	أقيم المخاطر وأحولها من تهديدات إلى فرص	1.6667	.67979	0.55	متوسط	٣
٩	أستطيع تحمل مخاطر الاستثمار	1.8136	.72632	0.6	مرتفع	٢
١٠	أميل إلى العمل الحر الذى يحقق الاستقلال المالى	1.4915	.69999	0.49	متوسط	١٢
١١	أفضل القيادة بدلاً من التبعية للآخرين	1.6271	.71267	0.54	متوسط	٥
١٢	أنحمل مسؤولية و نتائج قراراتى	1.3955	.61384	0.46	متوسط	١٤
١٣	أفضل العمل فى فرق مُدارة ذاتياً	1.6215	.66417	0.54	متوسط	٦
١٤	أشجع المبادرات الريادية لكونها تدعم الاستقلالية	1.4972	.63178	0.49	متوسط	١١

يوضح جدول (١١):

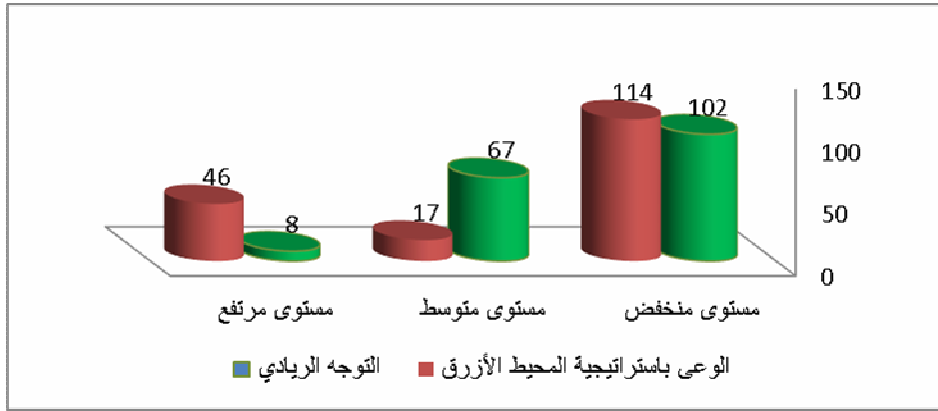
- يأتي في المرتبة الأولى الاهتمام بمبادرات ريادة الأعمال والمشاركة فيها ، وهذا منطقي من حيث التعرف أولا على ما هي ريادة الأعمال والمشاركة في المبادرات للحصول على مزيد من المعلومات والأفكار حول ريادة الأعمال، ويأتي في المرتبة الثانية تحمل مخاطر الاستثمار ، ثم يأتي في المرتبة الثالثة تقييم المخاطر وتحويلها من تهديدات إلى فرص وهو ما يتفق تماما مع العبارة السابقة ، ثم يأتي في الترتيب الرابع المجازفة أحيانا لاقتناص الفرص الجديدة وهو ما يكون منطقيًا ومتفقا مع العبارتين السابقتين ، ثم يأتي في المرتبة الخامسة تفضيل القيادة بدلا من التبعية للآخرين، وفي المرتبة السادسة تفضيل العمل في فرق مدارة ذاتيا وهو ما يتفق تماما مع العبارة السابقة ، ثم يأتي في الترتيب السابع تشجيع الأفكار الجديدة والمبتكرة دون تردد أو خوف ، ويأتي بعد ذلك مباشرة في الترتيب الثامن المبادرة بجمع معلومات حول المشروع المستقبلي لمعرفة توقعات المستفيدين ، ويأتي في الترتيب التاسع متابعة التطورات العلمية في مجال المشروع المستقبلي للاستفادة منها وهو ما يتسق ويتفق مع العبارة السابقة لها مباشرة .
- ثم يأتي في الترتيب العاشر الميل إلى سباق الآخرين بأفكار جديدة ، وفي الترتيب الحادي عشر تشجيع المبادرات الريادية لكونها تدعم الاستقلالية وهو أيضا ما يتسق ويتفق مع العبارة السابقة له ، ثم يأتي في الترتيب الثاني عشر الميل العام إلى العمل الحر الذي يحقق الاستقلال المادي ، وفي الترتيب الثالث عشر الحرص على عمل توازن بين الأهداف والطموحات ، ثم يأتي في الترتيب الرابع عشر تحمل مسؤولية ونتائج القرارات .

جدول (١٢) توزيع عينة البحث وفقا لمستوى التوجه الريادي ن=١٧٧

المستويات	العدد	%
مستوي توجه ريادي منخفض (٢٣ > ٢٤)	١٠٢	٥٧,٦
مستوي توجه ريادي متوسط (٢٣ > ٢٣)	٦٧	٣٧,٨
مستوي توجه ريادي مرتفع (٢٣ فأكثر)	٨	٤,٦
المجموع	١٧٧	١٠٠

يتضح من جدول (١٢) :

- يتضح أن مستوى التوجه الريادي منخفض لدى عينة البحث من الشباب حيث بلغ ٥٧,٦%.



شكل (١) مستوى الوعي باستراتيجية المحيط الأزرق و مستوى التوجه الريادي لدى الشباب

يوضح شكل (١):

- مستوى الوعي باستراتيجية المحيط الأزرق وكذا التوجه الريادي نحو إقامة المشروعات كانت منخفضة .
- ثم يأتي المستوى المتوسط في التوجه الريادي ثانيا وأخيرا المستوى المرتفع ، في حين أن الوعي باستراتيجية المحيط الأزرق كان المستوى المنخفض هو النسبة الأعلى يليه المستوى المرتفع ثم المستوى المتوسط .
- وترى الباحثة أن هذه النتيجة منطقية من حيث الوعي باستراتيجية المحيط الأزرق فإما أن يكون الشباب واعين تماما وعلى دراية ومعرفة باستراتيجية المحيط الأزرق أو ليس لديهم وعي بها وبالتالي وجود النسبتين في المستوى المنخفض ويليهم نسبة المستوى المرتفع كان منطقيا في حين أن المستوى المتوسط في أقل نسبة لأن إستراتيجية المحيط الأزرق تحتاج إلى معرفة واضحة إما أعرف أو لا أعرف.

ثانيا النتائج الوصفية ( الأسئلة المفتوحة ):

قامت الباحثة بتجميع النتائج في خمس أهداف رئيسية لكي توضح الإجابات للعينة الكلية

وتستقرأ منها النتائج وهي :

١. المعرفة باستراتيجية المحيط الأزرق
٢. التوجه نحو ريادة الأعمال
٣. الدعم والتوجيه
٤. دور التعليم في التوجه نحو ريادة الأعمال
٥. دور المجتمع في دعم ريادة الأعمال

**المعرفة باستراتيجية المحيط الأزرق وتضم النقاط التالية :**

**أولاً: مستوى المعرفة باستراتيجية المحيط الأزرق**

جدول (١٣) المعرفة باستراتيجية المحيط الأزرق (الآباء – أعضاء هيئة التدريس) ن= (١٨٩)

المجموع		لدى معرفة متعمقة		لدى معرفة جيدة		لدى معرفة سطحية		لم اسمع بها		السؤال
%	العدد	%	العدد	%	العدد	%	العدد	%	العدد	
١٠٠	١٥٧	١,٣	٢	٧	١١	٢٨	٤٤	٦٣,٧	١٠٠	هل سمعت من قبل عن إستراتيجية المحيط الأزرق؟(الآباء)
١٠٠	٣٢	٦,٣	٢	٦,٣	٢	٥٠	١٦	٣٧,٥	١٢	ما مدي معرفتك بإستراتيجية المحيط الأزرق؟(أعضاء هيئة التدريس)

يوضح جدول(١٣):

- يتضح أن النسبة الأعلى للآباء كانت ٦٣,٧% للذين لم يسمعوها من قبل ، في حين أن معرفة أعضاء هيئة التدريس كانت النسبة الأعلى للمعرفة السطحية حيث بلغت ٥٠% .
- وترى الباحثة أن مستوى الوعي لدى الشباب كان منخفض وهو ما اتضح سابقا ، وهنا تتفق جميع العينة على أن مستوى الوعي باستراتيجية المحيط الأزرق منخفضة.

**ثانيا :مساعدة المعرفة باستراتيجية المحيط الأزرق في البدء بمشروع**

جدول (١٤) مساعدة استراتيجية المحيط الأزرق في البدء بمشروع (العينة كاملة) ن= (٣٦٦)

المجموع		لا على الاطلاق		ليس كثيرا		نعم الى حد ما		نعم		السؤال
%	العدد	%	العدد	%	العدد	%	العدد	%	العدد	
١٠٠	١٧٧	٦,٨	١٢	١١,٣	٢٠	٥٨,٨	١٠٤	٢٣,٢	٤١	هل تعتقد أن إستراتيجية المحيط الأزرق يمكن أن تساعدك في بدء مشروعك الخاص؟(الشباب)
١٠٠	١٥٧	١,٣	٢	٧	١١	٥٧,٣	٩٠	٣٤,٤	٥٤	هل تعتقد أن تعليم الابناء إستراتيجية المحيط الأزرق قد يساعدهم في بدء مشاريعهم الخاصة؟(الآباء)
١٠٠	٣٢	-	-	٦,٣	٢	٧٥	٢٤	١٨,٨	٦	هل تعتقد أن دراسة إستراتيجية المحيط الأزرق يمكن أن يساهم في تعزيز روح ريادة الأعمال لدى الطلاب؟(أعضاء هيئة التدريس)

يوضح جدول(١٤):

- من حيث مساعدة المعرفة باستراتيجية المحيط الأزرق في البدء بمشروع كانت نتيجة الشباب النسبة الأعلى ٥٨,٨% نعم تساعدهم إلى حد ما ، وكذا اتفقت نسبة الآباء على نفس الإجابة حيث بلغت ٥٧,٣% ، وكذا اتفق معهم أعضاء هيئة التدريس بنسبة ٧٥% في أن استراتيجية المحيط الأزرق المعرفة بها يساعد في البدء بمشروع .



- وترى الباحثة أن اتفاق الآراء الثلاث في أن المعرفة باستراتيجية المحيط الأزرق تساعد إلى حد ما في زيادة الأعمال و البدء بمشروع بعد التخرج يستعدى التوصية للباحثين بتنمية الوعي باستراتيجية المحيط الأزرق .

### التوجه نحو زيادة الأعمال

#### أولاً : القدرة على بدء مشروع بعد التخرج

جدول (١٥) القدرة على بدء مشروع لدى الشباب وتشجيع الآباء و مساهمة المقررات الدراسية في التوجه لبدء

مشروع (العينة كاملة)ن=٣٦٦

العينة	السؤال	نعم بالتأكيد		ربما لكن احتاج مزيد من الدعم		لا ، فأنا احتاج مزيد من الخبرة		لا افكر في ذلك		المجموع	
		العدد	%	العدد	%	العدد	%	العدد	%	العدد	%
الشباب	هل ترى نفسك قادراً على بدء مشروع خاص بك بعد التخرج	52	29.38	101	57.06	18	10.17	6	3.39	177	100
	السؤال	نعم اشجعهم بقوة		نعم لكن بعذر		لا أفضل ان يعملوا في وظائف مستقرة		لا ارى ضرورة لتشجيع		المجموع	
		العدد	%	العدد	%	العدد	%	العدد	%	العدد	%
الآباء	هل تشجع أبنائك على التفكير في بدء مشاريعهم الخاصة بعد التخرج؟	105	66.88	33	21.02	16	10.19	3	1.91	157	100
	السؤال	تشجع بشكل كبير		تشجع الى حد ما		تشجع قليلا		لا تشجع على الاطلاق		المجموع	
		العدد	%	العدد	%	العدد	%	العدد	%	العدد	%
أعضاء هيئة التدريس	إلى أي مدى تعتقد أن المناهج الدراسية العالية تشجع الطلاب على التفكير في زيادة الأعمال وبدء مشاريعهم الخاصة؟	2	6.25	18	56.25	8	25.00	4	12.50	22	100

يوضح جدول(١٥):

- من حيث القدرة على بدء مشروع بعد التخرج كان آراء الشباب أنه ربما يكونوا قادرين على بدء مشروع لكن يحتاجون إلى المزيد من الدعم حيث النسبة الأعلى ٥٧,٠٦% ، وفي عينة الآباء من حيث تشجيع الأبناء على التفكير في بدء المشاريع الخاصة بعد التخرج كانت بالنسبة لأعلى ٦٦,٨٨% على أنهم سيشجعون أبنائهم بقوة على التفكير في بدء مشاريع خاصة ، وهنا تأتي النتيجة في العينة الوصفية لأن النسبة الأعلى كانت وجود الآباء في العمل الحر وقد يكون هذا انعكاس إلى

استراتيجية المحيط الأزرق و علاقتها بالتوجه الريادي نحو إقامة مشروع صغير بعد التخرج

اطمئنان الآباء إلى أن العمل الحر جيد بالنسبة للأبناء وبالتالي سيقومون بتشجيعهم على ذلك .

- ومن حيث آراء أعضاء هيئة التدريس كانت النسبة الأعلى في مدى تقديم المناهج الدراسية لتشجيع على التفكير في ريادة الأعمال وبالتالي بدء مشاريعهم خاصة كان في أنها تشجع إلى حد ما حيث النسبة الأعلى ٥٦,٢٥ % .

ثانيا : التحديات التي تواجه الشباب عند البدء بمشروع من وجهة نظر العينة كاملة

جدول(١٦) التحديات التي تواجه الشباب لبدء مشروع بعد التخرج من وجهة نظر العينة كاملة ن(٣٦٦)

العينة	السؤال	التمويل والدعم المالي		الخبرة العملية والإدارية		المنافسة في السوق		عدم وضوح القوانين واللوائح		كل ما سبق		المجموع	
		%	العدد	%	العدد	%	العدد	%	العدد	%	العدد	%	العدد
الشباب	ما التحديات الرئيسية التي تتوقع مواجهتها عند معاولة بدء مشروع	31.6	56	15.3	27	43.5	77	9.6	17	-	-	100	١٧٧
الآباء	ما التحديات التي تعتقد أن أبناءك قد يواجهونها إذا قرروا بدء مشروعهم الخاص	36.9	58	27.4	43	16.6	26	3.2	5	15.9	25	100	١٥٧
	السؤال	نقص الموارد والدعم		مقاومة الطلاب للخروج من إطار التفكير التقليدي		قلة الخبرة العملية لدى الطلاب		القيود الزمنية في المنهج الدراسي		كل ما سبق		المجموع	
		%	العدد	% <td>العدد</td> <td>% <td>العدد</td> <td>% <td>العدد</td> <td>% <td>العدد</td> <td>% <td>العدد</td> </td></td></td></td>	العدد	% <td>العدد</td> <td>% <td>العدد</td> <td>% <td>العدد</td> <td>% <td>العدد</td> </td></td></td>	العدد	% <td>العدد</td> <td>% <td>العدد</td> <td>% <td>العدد</td> </td></td>	العدد	% <td>العدد</td> <td>% <td>العدد</td> </td>	العدد	% <td>العدد</td>	العدد
أعضاء هيئة التدريس	ما التحديات التي تواجهها في تعليم الطلاب كيفية تحويل أفكارهم إلى مشاريع عملية ناجحة؟	43.8	14	18.8	6	12.5	4	-	-	25.0	8	100	٢٢

يوضح جدول (١٦):

- يرى الشباب أن أهم التحديات التي ستقابلهم عند البدء في مشروع هي المنافسة في السوق حيث النسبة الأعلى ٤٣,٥ % ، وأما وجهة نظر الآباء في التحديات التي يعتقدون أن ابنائهم قد يواجهونها هي التمويل والدعم المالي حيث بلغ ٣٦,٩ % ، وكذا اتفقت معهم عينة أعضاء هيئة التدريس من حيث رؤيتهم أن التحديات التي تواجه الطلاب في تحويل أفكارهم إلى مشاريع عملية ناجحة هو نقص الموارد والدعم حيث نسبة ٤٣,٨ % .

- وترى الباحثة أهمية اتساق الآباء وأعضاء هيئة التدريس في أن الدعم المالي والموارد من أهم التحديات التي سيواجهها الشباب عند البدء في إقامة مشروع صغير ، فهذه وجهة النظر الناضجة حيث الخبرات والعمر والتحديات التي مروا بها ويعرفونها جيدا الآباء وأعضاء هيئة التدريس ، في حين ان الشباب قد يتفاجئون بها فيما بعد .

### ٣- الدعم والتوجيه (الأباء - أعضاء هيئة التدريس)

#### أولاً : دعم الآباء وأعضاء هيئة التدريس

جدول (١٧) مدى استعداد الآباء لدعم للشباب ودعم أعضاء هيئة التدريس (الآباء - أعضاء هيئة التدريس) ن=(١٨٩)

العينة	السؤال	سأقدم دعمًا كاملاً		سأقدم دعمًا جزئيًا		سأدعمهم معنويًا فقط		لا أستطيع تقديم الدعم		المجموع	
		العدد	%	العدد	%	العدد	%	العدد	%	العدد	%
الآباء	ما مدى استعدادك لتقديم دعم مالي أو معنوي لأبنائك إذا قرروا بدء مشروع خاص	89	56.7	41	26.1	21	13.4	6	3.8	157	100
	السؤال	تقديم الإرشاد الأكاديمي والمهني		تنظيم فعاليات وورش عمل متخصصة		توجيه الطلاب نحو الفرص الخارجية والدعم المالي		المشاركة في بناء شبكات دعم مع الشركات المحلية		كل ماسبق	
		العدد	%	العدد	%	العدد	%	العدد	%	العدد	%
أعضاء هيئة التدريس	كيف يمكن لأعضاء هيئة التدريس دعم الطلاب الذين يرغبون في بدء مشاريعهم الخاصة؟	12	37.5	6	18.8	4	12.5	2	6.3	32	100

يوضح جدول (١٧):

• سيقدّم ٥٦,٧% من الآباء دعمًا كاملاً سواء مادي أو معنوي ، وفي أعضاء هيئة التدريس كان الدعم الذي سيقدّموه إلى الطلاب هو تقديم الإرشاد الأكاديمي والمهني حيث النسبة الأعلى ٣٧,٥% .

• وترى الباحثة ان هذا بالفعل الأمر الواقعي حيث يقع على عاتق الآباء الدعم المادي والمعنوي ، و يقع على عاتق أعضاء هيئة التدريس تقديم الارشاد والتوجيه المهني .

ثانياً التوجيه ونصائح الآباء وأساليب أعضاء هيئة التدريس لتشجيع الابداع

جدول(١٨) نوع التوجيه والنصائح من الآباء وأساليب أعضاء هيئة التدريس لتشجيع الابداع ن=(١٨٩)

العينة	السؤال	التشجيع على ريادة الأعمال		توجيههم نحو العمل في شركات مستقرة		تقديم النصائح فقط دون توجيه		أترك لهم الحرية كاملة		المجموع	
		العدد	%	العدد	%	العدد	%	العدد	%	العدد	%
الآباء	ما نوع التوجيه أو النصائح التي تقدمها لأبنائك فيما يتعلق بغيراتهم المهنية بعد التخرج (الآباء)	66	42.0	49	31.2	16	10.2	26	16.6	157	100
	السؤال	العصف الذهني ومشاريع البحث		دراسات الحالة وتحليل المشكلات		المناقشات الجماعية والعمل التعاوني		التدريب العملي والورش العملية		كل ماسبق	
		العدد	%	العدد	%	العدد	%	العدد	%	العدد	%
أعضاء هيئة التدريس	ما الأساليب التي تستخدمها لتشجيع الطلاب على الابتكار والإبداع (أعضاء هيئة التدريس)	2	6.3	2	6.3	8	25.0	8	25.0	32	100

يوضح جدول (١٨):

استراتيجية المحيط الأزرق و علاقتها بالتوجه الريادي نحو إقامة مشروع صغير بعد التخرج

- توجيه الآباء للأبناء بعد التخرج فيما يتعلق بخيارتهم المهنية هو التشجيع على ريادة الأعمال حيث النسبة الأعلى ٤٢٪ ، وكان توجيه أعضاء التدريس لتشجيع الطلاب على الابتكار والإبداع هو العصف الذهني ومشاريع البحث ودراسات الحالة وتحليل المشكلات والمناقشات والعمل التعاوني والتدريب العملي والورش العملية فكل ما سبق ٣٧.٥٪ .

### دور التعليم في ريادة الأعمال

جدول (١٩) دور التعليم و المناهج الدراسية في التأهيل لريادة الأعمال واقامة مشروعات (العينة كاملة) ن=٣٦٦

العينة	السؤال	نعم، بشكل كبير		نعم، إلى حد ما		لا، احتاج إلى المزيد من التدريب والمعلومات		لا، التعليم لا يغطي هذا الجانب		المجموع
		العدد	%	العدد	%	العدد	%	العدد	%	
الشباب	هل تعتقد أن التعليم الذي تتلقاه حالياً يؤهلك بشكل كافٍ لريادة الأعمال؟	46	26.0	88	49.7	33	18.6	10	5.6	١٧٧
الآباء	هل المناهج التعليمية الحالية تساهم في تحفيز روح ريادة الأعمال لدى الشباب	نعم، بشكل كامل		نعم، إلى حد ما		لا، نحتاج إلى تطوير هذا الجانب		المناهج تفتقر إلى هذا الجانب		المجموع
		العدد	%	العدد	%	العدد	%	العدد	%	العدد
		49	31.2	82	52.2	15	9.6	11	7.0	١٥٧
أعضاء هيئة التدريس	هل تتناول مقرراتك الدراسية أي جوانب تتعلق بريادة الأعمال أو إقامة المشاريع الخاصة؟	نعم، بشكل رئيسي		نعم، بشكل جزئي		لا تتناول هذا الجانب		المجموع		
		العدد	%	العدد	%	العدد	%	العدد	%	العدد
		10	31.3	20	62.5	2	6.3			٣٢

### يوضح جدول (١٩):

- يعتقد الشباب في التعليم الذي يتلقونه حالياً من حيث تأهيلهم بشكل كافٍ لريادة الأعمال أنه نعم يؤهلهم إلى حد ما حيث النسبة الأعلى ٤٩.٧٪ ، وكانت وجهة نظر الآباء في أن التعليم يحفز أبنائهم على روح ريادة الأعمال في إنه إلى حد ما يحفزهم حيث النسبة الأعلى ٥٢.٢٪ ، ومن وجهة نظر أعضاء التدريس في مقرراتهم من حيث أنها تتعلق بجوانب خاصة بريادة الأعمال أو إقامة المشاريع كانت الإجابة نعم بشكل جزئي حيث النسبة الأعلى ٦٢.٥٪ .
- وترى الباحثة ان هذه النتيجة تستدعي التوصية لأعضاء هيئة التدريس بضرورة وجود مقررات تنمي ريادة الأعمال .

دور المجتمع في دعم ريادة الأعمال  
أولاً : دعم المجتمع

جدول (٢٠) المحفزات للشباب للبدء في مشاريعه ورأى الآباء في دور المجتمع لحفيز الشباب لبدء مشاريع بعد التخرج (الأبناء- الآباء)

العينة	السؤال	دعم الأسرة		وجود خطة متكاملة		تحقيق الذات والاستقلالية		الخبرة و متابعة التطورات		المجموع	
		العدد	%	العدد	%	العدد	%	العدد	%	العدد	%
الشباب	ما الذى يحفزك للبدء بمشروع ريادة بعد التخرج ؟	34	19.2	15	8.5	99	55.9	29	16.4	177	100
	السؤال	المجتمع داعم بشكل جيد		المجتمع داعم بشكل متوسط		المجتمع غير داعم بشكل كافٍ		المجتمع يعيق ريادة الأعمال			
		العدد	%	العدد	%	العدد	%	العدد	%	العدد	%
الآباء	كيف ترى دور المجتمع في دعم الشباب لبدء مشاريعهم الخاصة ؟	42	26.8	65	41.4	37	23.6	13	8.3	157	100

يوضح جدول (٢٠):

- من حيث دعم المجتمع لريادة الأعمال كان رأي الشباب في ما يحفزهم للبدء بمشروع ريادي بعد التخرج هو تحقيق الذات والاستقلالية حيث النسبة الأعلى ٥٥,٩% ، ويرى الآباء أن المجتمع داعم بشكل متوسط للشباب لبدء مشاريعهم الخاصة حيث النسبة الأعلى ٤١,٤%.

ثانياً : وجهة نظر الآباء والشباب في العمل الحر أو الوظيفة ثابتة

جدول (٢١) وجهة النظر في المشروع الخاص أو الوظيفة للعمل بعد التخرج (الأبناء - الآباء)

العينة	السؤال	العمل الحر		الوظيفة الثابتة		المجموع	
		العدد	%	العدد	%	العدد	%
الشباب	هل تعتقد ان العمل فى مشروع خاص أفضل أم وظيفة ثابتة ؟	103	58.2	73	41.2	177	100
	السؤال	العدد	%	العدد	%	العدد	%
الآباء	هل تعتقد ان عمل الأبناء فى مشروع خاص أفضل أم وظيفة ثابتة ؟	73	46.5	84	53.5	157	100

يوضح جدول (٢١):

- يتضح أن النسبة الأعلى لدى الشباب ٥٨,٢% يفضلون العمل الحر ، في حين أن تفضيل الآباء للوظيفة الثابتة حيث النسبة ٥٣,٥% .
- وترى الباحثة أن النسب متقاربة ما بين العمل الحر والوظيفة الثابتة سواء من وجهة نظر الشباب أو من وجهة نظر الآباء و النسب المتفاوتة بسيطة جدا .

### ثالثاً: النتائج في ضوء فروض البحث

#### الفرض الأول:

"توجد فروق دالة إحصائية بين متوسطات درجات الشباب في الوعي باستراتيجية المحيط الأزرق ومحاورها ( الاستبعاد والتقليص- الزيادة و الابتكار) و التوجه الريادي نحو إقامة مشروع صغير بعد التخرج تبعاً لمكان السكن.

جدول (٢٢) دلالة الفروق بين متوسطات درجات الشباب في الوعي باستراتيجية المحيط الأزرق و محاوره و

#### التوجه الريادي تبعاً لمكان السكن ن=١٧٧

الدلالة	قيمة (ت)	الانحراف المعياري	المتوسط الحسابي	ن	مكان السكن	المتغير
.217	-1.970	8.57415	20.5846	130	ريف	الاستبعاد والتقليص
		9.14348	23.5106	47	حضر	
.114	-1.746	9.22926	18.4462	130	ريف	الزيادة و الابتكار
		10.04656	21.2553	47	حضر	
.204	-1.913	17.35759	39.0308	130	ريف	الاستراتيجية ككل
		18.32225	44.7660	47	حضر	
.439	-1.012	6.12087	21.9923	130	ريف	التوجه الريادي
		6.02516	23.0426	47	حضر	

يوضح جدول(٢٢):

- توجد فروق غير دالة إحصائية في كل من محور الاستبعاد والتقليص ومحور الزيادة والابتكار وفي الوعي باستراتيجية المحيط الأزرق ككل بين الشباب من الريف والحضر كما توجد فروق غير دالة إحصائية في التوجه الريادي لدى الشباب تبعاً لمكان السكن الريف والحضر
- وتتفق هذه النتيجة ودراسة محمود رضوان (٢٠٢٠) التي أشارت الى وجود فروق غير دالة إحصائية بين الشباب من الريف والحضر في التوجه الريادي نحو المشروعات الصغيرة .
- إلا أنها اختلفت ودراسة سماح عبد الجواد (٢٠١٥) وأميرة عبد العال وإلهام عبد السميع (٢٠١٨) حيث وجود فروق دل إحصائية في التوجه الريادي نحو المشروعات الصغيرة لصالح أبناء الريف ، وكذا مع دراسة Castellanza (٢٠٢٢) حيث أثبتت الدراسة تفوق أبناء الريف على أبناء الحضر في التوجه الريادي وذلك لابتكارهم لأساليب جديدة للتغلب على الفقر ، وهو أيضاً ما أكدته دراسة Bruton et al (٢٠٢١) ودراسة Meyer (٢٠٢٠) التي أثبتت استخدام أبناء الريف أساليب تكنولوجية جديدة في ريادة الأعمال للحد من انتشار الفقر كما أنهم ينظمون مشاريع تجارية توفر حلولاً مهمة لمعالجة تحديات الفقر في المناطق الريفية في جميع أنحاء العالم .
- وتختلف النتيجة ودراسة زينب يوسف (٢٠٢٢) التي أوضحت وجود فروق في اتجاه الشباب نحو إقامة المشروعات الصغيرة لصالح أبناء الحضر ، وكذا دراسة أميرة محمد (٢٠٢٤) التي أوضحت

وجود فروق دالة إحصائية بين الشباب من الريف والحضر في الثقافة الريادية والعقل الريادي وريادة الأعمال ككل لصالح أبناء الحضر.

- وترى الباحثة أن الوعي باستراتيجية المحيط الأزرق وكذا التوجه الريادي لا يتأثرون بوجود الشباب في الريف والحضر وإنما بمدى تعلمهم ومدى معرفتهم واتجاهاتهم وممارستهم لاستراتيجية المحيط الأزرق وكذا التوجه الريادي نحو إقامة مشروع بعد التخرج فكل الشباب في الريف والحضر لديهم طموح وتطلع إلى إقامة المشروعات الصغيرة بعد التخرج .

وبذلك نرفض الفرض و نقبل الفرض البديل توجد فروق غير دالة إحصائية بين متوسطات درجات الشباب في الوعي باستراتيجية المحيط الأزرق ومحاورها ( الاستبعاد والتقليص- الزيادة و الابتكار) و التوجه الريادي نحو إقامة مشروع صغير بعد التخرج تبعاً لمكان السكن.  
الفرض الثاني:

"يوجد تباين دال إحصائية بين متوسطات درجات الشباب في الوعي باستراتيجية المحيط الأزرق ومحاورها والتوجه الريادي لدى عينة البحث ( الشباب) تبعاً لاختلاف المتغيرات (عمر الوالد/ الوالدة- عمل الوالد/ الوالدة - حجم الأسرة - مستوى تعليم الوالد/ الوالدة- مستوى الدخل).

عمر الوالد/ الوالدة

جدول (٢٣) تحليل التباين أحادي الاتجاه للفروق بين المتوسطات في الوعي باستراتيجية المحيط الأزرق ومحاورها والتوجه الريادي لدى عينة البحث ( الشباب) تبعاً لاختلاف عمر الوالد/ الوالدة

عمر الوالدة		عمر الوالد		المحور
الدالة	قيمة (ف)	الدالة	قيمة (ف)	
.812	.209	.339	1.088	الاستبعاد والتقليص
.506	.683	.583	.542	الزيادة والابتكار
.691	.371	.469	.760	استراتيجية المحيط الأزرق ككل
.386	.957	.085	2.499	التوجه الريادي

يتضح من جدول (٢٣):

- يتضح من الجدول أنه يوجد تباين غير دال إحصائية في محور الاستبعاد والتقليص وكذا محور الزيادة والابتكار وفي الوعي باستراتيجية المحيط الأزرق ككل تبعاً لعمر الوالد وعمر الوالدة كما يوجد تباين غير دال إحصائية في التوجه الريادي لدى الشباب تبعاً لعمر الوالد والوالدة .
- وترى الباحثة أن وجود تباين غير دال إحصائية يرجع إلى أن الوالد والوالدة يتمنيان لأبنائهما الاستقرار المادي و تحقيق أهدافهم المستقبلية وهذه الأمنية النابعة من الوالد والوالدة لا تختلف أو تتأثر بالعمر فطوال حياتهما يتمنيان لأبنائهم كل خير.

عمل الوالد /الوالدة

جدول (٢٤) تحليل التباين أحادي الاتجاه للفروق بين المتوسطات في الوعي باستراتيجية المحيط الأزرق ومحاورها والتوجه الريادي لدى عينة البحث ( الشباب) تبعا لاختلاف عمل الوالد /الوالدة

عمل الوالدة		عمل الوالد		المحور
الدلالة	قيمة (ف)	الدلالة	قيمة (ف)	
.625	.472	.903	.190	الاستبعاد والتقليص
.448	.807	.785	.356	الزيادة والابتكار
.510	.675	.836	.286	استراتيجية المحيط الأزرق ككل
.202	1.613	.523	.751	التوجه الريادي

يتضح من جدول(٢٤):

- يوجد تباين غير دال إحصائيا في محور الاستبعاد والتقليص وكذا محور الزيادة والابتكار وفي الوعي باستراتيجية المحيط الأزرق ككل تبعا لاختلاف عمل الوالد والوالدة ، كما يوجد تباين غير دال إحصائيا في التوجه الريادي نحو إقامة مشروع صغير بعد التخرج تبعا لعمل الوالد والوالدة .
- وتختلف هذه النتيجة ودراسة زينب يوسف(٢٠٢٢) التي أوضحت نتائجها وجود فروق دالة إحصائيا في توجه الشباب الريادي نحو المشروعات الصغيرة لصالح أبناء غير العاملات كما اتفقت أيضا ودراسة نوره الزهراني(٢٠١٢) التي أوضحت وجود فروق في الاتجاه نحو المشروعات الصغيرة لصالح أبناء الأمهات غير العاملات .
- وترى الباحثة أن وجود التباين الغير دال إحصائيا تبعا لاختلاف عمل الوالد والوالدة هو أيضا نتيجة منطقية لأنه أيا كان عمل الوالد أو الوالدة فإنهم يشجعون أبناءهم على الاستقلال وعلى تحقيق طموحاتهم ويقدمون الدعم الدائم لهم .



حجم الأسرة :

جدول (٢٥) تحليل التباين أحادي الاتجاه للفروق بين المتوسطات في الوعي باستراتيجية المحيط الأزرق ومحاورها والتوجه الريادي لدى عينة البحث ( الشباب) تبعا لاختلاف حجم الأسرة

المقياس	البعد	مصدر التباين	مجموع المربعات	درجات الحرية	متوسط المربعات	قيمة ( ف )	مستوى الدلالة
استراتيجية المحيط الأزرق	الاستبعاد والتقليص	بين المجموعات	37.034	2	18.517	.237	.789
		داخل المجموعات	13587.825	174	78.091		
		الكلية	13624.859	176			
	الزيادة والابتكار	بين المجموعات	96.135	2	48.067	.529	.590
		داخل المجموعات	15807.334	174	90.847		
		الكلية	15903.469	176			
	الاستراتيجية ككل	بين المجموعات	179.633	2	89.816	.283	.754
		داخل المجموعات	55264.107	174	317.610		
		الكلية	55443.740	176			
التوجه الريادي	بين المجموعات	96.289	2	48.145	1.300	.275	
	داخل المجموعات	6444.694	174	37.038			
	الكلية	6540.983	176				

يتضح من جدول (٢٥):

- يوجد تباين غير دال إحصائياً في محور الاستبعاد والتقليص وكذا محور الزيادة والابتكار وفي الوعي باستراتيجية المحيط الأزرق ككل تبعا لحجم الأسرة ، كما يوجد تباين غير دال إحصائياً في التوجه الريادي نحو إقامة مشروع صغير بعد التخرج تبعا لحجم الأسرة .
- وتتفق هذه النتيجة ودراسة جمال الدين كعواش وآخرون (٢٠٢٣) التي اوضحت أنه توجد فروق غير دالة إحصائياً في التوجه الريادي تبعا لعدد الإخوة ، كما تتفق أيضا ودراسة زينب يوسف (٢٠٢٢) التي اوضحت أنه توجد علاقة ارتباطية غير دالة إحصائياً في توجه الشباب نحو العمل في المشروعات الصغيرة تبعا لعدد أفراد الأسرة .
- إلا أنها اختلفت ودراسة سماح عبد الجواد (٢٠١٥) التي توصلت لوجود فروق في الاتجاه نحو إقامة المشروعات الصغيرة لصالح الأفراد في الأسر كبيرة الحجم ، وكذا دراسة عبير اليماني (٢٠١٥) التي أشارت إلى أن حجم الأسرة من العوامل التي تؤثر على توجه الشباب للعمل الحر وكذا دراسة أميرة محمد محمد (٢٠٢٤) التي اوضحت وجود علاقة ارتباطية سالبة دالة إحصائياً بين عدد أفراد الأسرة و العقل الريادي وريادة الأعمال لدى الشباب أي أنه كلما انخفض عدد أفراد الأسرة زاد التوجه لريادة الأعمال .
- وترى الباحثة أن أيا كان عدد أفراد الأسرة سواء كان عدد كبير أو صغير فإن اهتمام ورغبة الأبناء في تحقيق طموحاتهم لا يتأثر بوجود إخوة أكثر أو بوجود حجم أسرة كبير أو صغير

استراتيجية المحيط الأزرق و علاقتها بالتوجه الريادي نحو إقامة مشروع صغير بعد التخرج

فتحقيق الذات وتحقيق الطموحات المستقبلية أمر يخص كل فرد ، وربما كان حجم الأسرة الكبير دافع أكبر للتوجه نحو مشروع صغير لكي يلبي احتياجات الأسرة .

#### مستوى تعليم الوالد / الوالدة

جدول (٢٦) تحليل التباين أحادي الاتجاه للفروق بين المتوسطات في الوعي باستراتيجية المحيط الأزرق ومحاورها والتوجه الريادي لدى عينة البحث (الشباب) تبعا لمستوى تعليم الوالد / الوالدة

مستوى تعليم الوالدة		مستوى تعليم الوالد		المحور
الدلالة	قيمة (ف)	الدلالة	قيمة (ف)	
دالة 0.029	3.596	.874	.135	الاستبعاد والتقليص
.306	1.192	.882	.126	الزيادة والابتكار
.106	2.277	.958	.043	استراتيجية المحيط الأزرق ككل
.267	1.331	.638	.450	التوجه الريادي

يتضح من جدول (٢٦):

- يوجد تباين غير دال إحصائياً في محور الاستبعاد والتقليص تبعا لمستوى تعليم الوالد إلا أنه يوجد تباين دال إحصائياً في ذات المحور تبعا لمستوى تعليم الوالدة .
- يوجد تباين غير دال إحصائياً في محور الزيادة والابتكار وفي الوعي باستراتيجية المحيط الأزرق ككل تبعا لمستوى تعليم الوالد والوالدة .
- كما يوجد تباين غير دال إحصائياً في التوجه الريادي نحو إقامة مشروع صغير بعد التخرج لدى الشباب تبعا لمستوى تعليم الوالد والوالدة .
- اتفقت هذه النتيجة ودراسة زينب يوسف (٢٠٢٢) التي اوضحت وجود علاقة ارتباطية غير دالة إحصائياً بين المستوى التعليمي للأب و وكذلك الأم واتجاهات الشباب نحو المشروعات الصغيرة ، إلا أنها تختلف ودراسة سماح عبد الجواد (٢٠١٥) التي توصلت لوجود فروق دالة إحصائياً في الاتجاه نحو المشروعات الصغيرة لصالح المستوى التعليمي المتوسط والمرتفع للأب على الترتيب ، وكذا فروق في الاتجاه نحو إقامة مشروعات صغيرة لصالح أبناء الأمهات في المستوى التعليمي المرتفع والمتوسط على الترتيب .
- ولبيان اتجاه دلالة الفروق تم تطبيق اختبار L.S.D للمقارنات المتعددة

جدول (٢٧) اختبار LSD لمعرفة دلالة الفروق بين المتوسطات في الاستبعاد والتقليص تبعا لمستوى تعليم الوالدة

المتغير	المجموعة	العدد	المتوسط	حاصلة على شهادة ثانوية و ما يعادلها / معاهد متوسطة	حاصلة على مؤهل جامعي / اعلى من الجامعي
الاستبعاد والتقليص	حاصلة على الشهادة الابتدائية / الاعدادية	22	16.8182	*-5.42289	-4.57717
	حاصلة على شهادة ثانوية و ما يعادلها / معاهد متوسطة	112	22.2411	-	.84572
	حاصلة على مؤهل جامعي / اعلى من الجامعي	43	21.3953	-	-

يوضح جدول (٢٧) :

- يتضح أن التباين محسوم لصالح التعليم المتوسط حيث المتوسط الأعلى ، حيث توجد فروق بين التعليم المنخفض والتعليم المتوسط لصالح التعليم المتوسط ، وترى الباحثة أن مستوى تعليم الوالدة و اهتمامها بتعليم الأبناء وتوجههم للمعرفة قد يكون دافع لهم وحث لهم على مزيد من التحصيل والتعلم واكتساب المهارات وخصوصا عند البدء بمشروع جديد .

#### مستوى الدخل :

جدول (٢٨) تحليل التباين أحادي الاتجاه للفروق بين المتوسطات في الوعي باستراتيجية المحيط الأزرق ومحاورها والتوجه الريادي لدى عينة البحث ( الشباب) تبعا لاختلاف مستوى الدخل

المقياس	البعد	مصدر التباين	مجموع المربعات	درجات الحرية	متوسط المربعات	قيمة (ف)	مستوى الدلالة
استراتيجية المحيط الأزرق	الاستبعاد والتقليص	بين المجموعات	37.119	2	18.560	.238	.789
		داخل المجموعات	13587.740	174	78.090		
		الكل	13624.859	176			
	الزيادة والابتكار	بين المجموعات	47.012	2	23.506	.258	.773
		داخل المجموعات	15856.457	174	91.129		
		الكل	15903.469	176			
	الاستراتيجية ككل	بين المجموعات	117.746	2	58.873	.185	.831
		داخل المجموعات	55325.994	174	317.965		
		الكل	55443.740	176			
التوجه الريادي	بين المجموعات	8.763	2	4.382	.117	.890	
	داخل المجموعات	6532.220	174	37.541			
	الكل	6540.983	176				

يتضح من جدول (٢٨) :

- يوجد تباين غير دال إحصائيا في محور الاستبعاد والتقليص وكذا محور الزيادة والابتكار وكذا الوعي باستراتيجية المحيط الأزرق ككل لدى الشباب تبعا لمستوى الدخل ، كما يوجد تباين غير دال إحصائيا في التوجه الريادي لدى الشباب تبعا لمستوى الدخل .
- وتتفق هذه النتيجة ودراسة محمود رضوان (٢٠٢٠) التي توصلت إلى أن اتجاه الشباب نحو إقامة مشروعات صغيرة لا يتأثر باختلاف دخل الأسرة ، وكذا دراسة زينب يوسف (٢٠٢٢) التي أوضحت وجود علاقة ارتباطية غير دال إحصائيا بين متغير دخل الأسرة و توجه الشباب نحو إقامة مشروعات صغيرة.
- وتختلف هذه النتيجة ودراسة أميرة محمد (٢٠٢٤) التي أوضحت وجود علاقة ارتباطية دالة إحصائيا بين مستوى الدخل الشهري للأسرة و الثقافة الريادية لدى الأبناء ، وكذا دراسة أميرة

استراتيجية المحيط الأزرق و علاقتها بالتوجه الريادي نحو إقامة مشروع صغير بعد التخرج

- عبد العال وإلهام عبدالسميع ( ٢٠١٨ ) التي توصلت لوجود علاقة ارتباطية موجبة ذات دلالة إحصائية بين الدخل الشهري للأسرة واتجاه الشباب نحو المشروعات الصغيرة .
- كما تختلف ودراسة نورة الزهراني ( ٢٠١٢ ) التي توصلت لوجود فروق دالة إحصائية فى الاتجاه نحو المشروعات الصغيرة ترجع لمستوى دخل الأسرة لصالح مستوى الدخل المنخفض .
- وترى الباحثة أن مستوى دخل الأسرة سواء كان في المستوى المرتفع أو المتوسط أو المنخفض لا يؤثر على رغبة الأبناء في تحقيق طموحاتهم وتحقيق الاستقلال وتحقيق الذات وبالتالي يتجه الأبناء نحو المعرفة واكتساب المهارات أيا كان مستوى الدخل .

وبذلك يكون الفرض الثاني قد تحقق جزئيا

الفرض الثالث:

"توجد علاقة ارتباطية دالة إحصائية بين متوسطات درجات المبحوثين في الوعي باستراتيجية المحيط الأزرق ومحاورها ( الاستبعاد والتقليص- الزيادة والابتكار) و التوجه الريادي نحو إقامة مشروع صغير بعد التخرج".

جدول (٢٩) معاملات الارتباط بين الوعي باستراتيجية المحيط الأزرق ومحاورها ( الاستبعاد والتقليص- الزيادة والابتكار) و التوجه الريادي نحو إقامة مشروع صغير بعد التخرج (ن=١٧٧)

المقياس	المحاور	التوجه الريادي
استراتيجية المحيط الأزرق	الاستبعاد والتقليص	.394**
	الزيادة والابتكار	.485**
	المقياس ككل	.455**

يتضح من جدول (٢٩) :

- يوجد ارتباط دال إحصائية بين محور الاستبعاد والتقليص والتوجه الريادي نحو إقامة مشروع صغير بعد التخرج لدى الشباب عند مستوى ٠,٠٠١ ، كما يوجد ارتباط دال إحصائية بين محور الزيادة والابتكار والتوجه الريادي نحو إقامة مشروع صغير بعد التخرج لدى الشباب أيضا عند مستوى ٠,٠٠١، وكذا في الوعي باستراتيجية المحيط الأزرق ككل والتوجه الريادي نحو إقامة مشروع صغير بعد التخرج عند مستوى دلالة ٠,٠٠١ .
- وتختلف هذه النتيجة ودراسة جمال الدين كعوش وآخرون ( ٢٠٢٣ ) حيث أوضحت دراستهم أن المستوى الكلي للتوجه الريادي لدى الطلاب بكلية العلوم الاقتصادية والتجارية وعلوم التسيير بجامعة جيجل مرتفعة ، وترى الباحثة أن ذلك قد يرجع إلى طبيعة الدراسة لهؤلاء الطلاب فعينت الدراسة مختلفتان .
- وترى الباحثة أن هذا الارتباط يشير إلى إنه كلما زاد الوعي باستراتيجية المحيط الأزرق كلما كان هناك توجهها رياديا نحو إقامة مشروع صغير بعد التخرج لدى الشباب فمعرفة الشباب

بمهارات وتقنيات ومعلومات حول استراتيجيات المحيط الأزرق من حيث الاستبعاد والتقليص والزيادة والابتكار قد تكون سببا ودافعا قويا لتوجههم الريادي نحو إقامة مشروع صغير بعد التخرج نظرا لامتلاكهم المعرفة الكافية في هذا المجال خصوصا وأن استراتيجيات المحيط الأزرق تتوجه نحو الأسواق والأعمال المرتبطة بالمشروعات، فزيادة الوعي بالاستراتيجيات الحديثة يسهم بشكل كبير في تعزيز الرغبة لدى الشباب في اقتحام مجالات ريادة الأعمال و تجاوز المنافسة التقليدية ، وبالتالي الوعي باستراتيجيات المحيط الأزرق تساعد الشباب في اكتشاف الأسواق الجديدة و الفرص المتاحة التي تتطلب توجهها رياديا يعتمد على المخاطرة و الابتكار .

وبذلك يكون الفرض الثالث قد تحقق كليا .

الفرض الرابع:

"تختلف نسبة مشاركة المتغير المستقل (استراتيجية المحيط الأزرق ومحاورها ) في تفسير التباين في المتغير التابع (التوجه الريادي ) تبعا لأوزان معاملات الإنحدار ودرجة الارتباط"

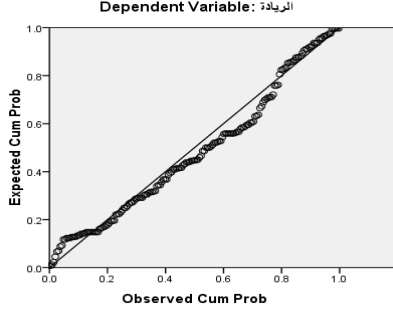
جدول (٣٠) معاملات الإنحدار للمتغير المستقل (استراتيجية المحيط الأزرق و محاورها ) مع المتغير التابع (التوجه الريادي) (ن=١٧)

المتغير المستقل	معامل الارتباط R	R2	قيمة (ف)	الدلالة	معامل الانحدار	قيمة (ت)	الدلالة
الاستبعاد والتقليص	.394a	.155	32.182	>.001	الثابت	14.787	.000
				دالة	B	5.673	.000
الزيادة والابتكار	.485a	.235	53.801	>.001	الثابت	17.964	.000
				دالة	B	7.335	.000
استراتيجية المحيط الأزرق ككل	.455a	.207	45.709	>.001	الثابت	15.574	.000
				دالة	B	6.761	.000

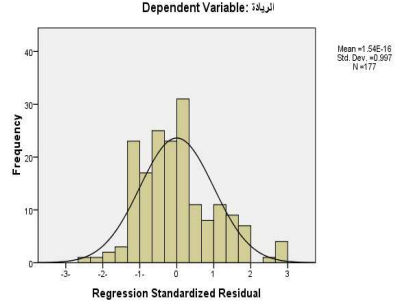
يتضح من جدول (٣٠) :

- يتضح أن العامل الأكثر تأثيرا في تفسير نسبة التباين في التوجه الريادي نحو إقامة مشروع صغير هو محور الزيادة والابتكار حيث بلغت قيمة نسبة المشاركة ٤٨,٥% ، يليه الوعي باستراتيجيات المحيط الأزرق حيث بلغت قيمة نسبة المشاركة ٤٥,٥%، وأخيرا محور الاستبعاد والتقليص حيث بلغت قيمة نسبة المشاركة ٣٩,٤%.
- وترى الباحثة أن الوعي باستراتيجيات المحيط الأزرق ومحاورها تشكل دافعا أساسا قويا نحو التوجه الريادي لإقامة مشروع صغير بعد التخرج ، ويتضح أن الابتكار وزيادة القيمة المضافة لهم التأثير الأكبر مقارنة بالاستبعاد والتقليص ، هذا التباين يشير الى ان الشباب الذين يدركون قيمة الابتكار وخلق قيمة جديدة يكونون أكثر ميلا الى الريادية و لذا ينبغي ان يكون تعزيز الابتكار محورا رئيسيا عند تطوير برامج تستهدف رواد الأعمال الشباب .

Normal P-P Plot of Regression Standardized Residual



Histogram



شكل (٢) التوزيع الاعتمالى شكل (٣) الرسم البيانى لتجمع البيانات

شكل (٨) يوضح التوزيع الاعتمالى الطبيعى لاستجابات افراد العينة .

شكل (٩) يوضح الرسم البيانى أن البيانات تتجمع حول الخط المستقيم ، و وقوع الكثير من نقاط الاجابة على خط الانحدار و قريبا منه يؤكد العلاقة القوية بين الوعى باستراتيجية المحيط الأزرق و التوجه الريادي نحو إقامة مشروع صغير بعد التخرج.

وبذلك يكون الفرض الخامس قد تحقق كليا.

### التوصيات:

#### أعضاء هيئة التدريس:

- إدراج مناهج ريادية فى البرامج التعليمية بحيث تتضمن المقررات وحدات دراسية تركز على ريادة الأعمال لتعزيز التوجه الريادي.
- إنشاء منصات الكترونية للتعليم الريادي تقدم دورات تدريبية و محاضرات حول استراتيجيات ريادة الأعمال .

#### الجامعات :

- تشكيل فريق لدراسة المشكلات التى تواجه الشباب فى توجيههم نحو إقامة المشروعات الصغيرة بعد التخرج .
- تشكيل فريق للتوعية بأهمية استراتيجية المحيط الأزرق .
- إنشاء حاضنات أعمال تسهل لشباب تنفيذ أفكارهم الريادية و تعزز ابتكاراتهم .
- إنشاء مراكز استشارات متخصصة لدعم الشباب فى خطواتهم الأولى نحو إنشاء المشاريع مع التركيز على كيفية تجنب المنافسة الحادة من خلال تطبيق استراتيجية المحيط الأزرق.

#### الباحثين :

- تصميم برامج إرشادية تستهدف الشباب لتنمية الوعى باستراتيجية المحيط الأزرق .
- تصميم برامج إرشادية تستهدف الشباب للتوعية بأهمية اكتساب مهارات ريادة الأعمال.

• اجراء البحوث فى ضوء منهج التثليث للوقوف على وجهات النظر المختلفة حول الموضوعات البحثية لتتكامل الرؤية من خلال آراء المحوثين المعنيين بموضوع البحث .

### مقترحات بحثية :

- دراسة العلاقة بين التخصص الدراسى و التوجه الريادى نحو إقامة مشروع بعد التخرج.
- دراسة العلاقة بين استراتيجية المحيط الأزرق والنجاح المهنى فى العمل الحر .

### المراجع:

١. أحمد بلاى (٢٠٢٣): استراتيجية المحيط الأزرق فى المؤسسات الصغيرة و المتوسطة ، مجلة البشائر الاقتصادية ، جامعة طاهرى محمد بشار ، مج٩، ع٢٤ .
٢. أماني السيد غبور (٢٠٢٢): تصور مقترح لتسويق البحث العلمى بالجامعات المصرية فى ضوء استراتيجية المحيط الأزرق ، المجلة التربوية ، كلية التربية بسوهاج ، مج ٩٥
٣. أمجد صباح عبدالعالي(٢٠١٢): المشاريع الصغيرة والمتوسطة فى العراق أهميتها والمعوقات التي تواجهها ومتطلبات تطويرها ،مجلة الاقتصادى الخليجى ،جامعة البصرة مركز دراسات الخليج ، ع ٢١ .
٤. أميرة حسن عبد العال وإلهام أسعد عبد السميع (٢٠١٨): المهارات الإدارية وعلاقتها باتجاه الشباب الجامعي نحو المشروعات الصغيرة ، مجلة الإقتصاد المنزلي ، كلية الإقتصاد المنزلي جامعة المنوفية ، مج ٢٨، ع ٤٤ .
٥. أميرة عمر (٢٠١٧): أثر تطبيق استراتيجية المحيط الأزرق على تنمية الإبداع فى المنظمة، المجلة العلمية للدراسات التجارية والبيئية ، مج٨، ع٣٤ .
٦. أميرة محمد محمد (٢٠٢٤): ريادة الأعمال الرقمية لدى أصحاب المشروعات الصغيرة وعلاقتها بإدارة الدخل المالى للأسرة دراسة مقارنة بين محافظتي الدقهلية والإسكندرية ، مجلة البحوث فى مجالات التربية النوعية، ع ٥٠ .
٧. إيمان فتحي الحمامصي (٢٠٢٣): الدور الوسيط لاستراتيجية المحيط الأزرق فى العلاقة بين التوجه الريادى والاستدامة المالية بالتطبيق على مشروعات إنتاج الحرير الطبيعى فى الوادى الجديد ، مجلة التجارة والتمويل ، كلية التجارة جامعة طنطا ، ع٤٤ .
٨. باسم يوسف المؤذن وأحمد ممدوح عبدالرحمن (٢٠٢٠): اتجاهات الشباب الجامعي نحو تبني المشروعات الصغيرة دراسة مقارنة بين جامعتي حلوان وأسوان ، مجلة دراسات فى الخدمة الاجتماعية والعلوم الإنسانية ، جامعة حلوان ، مج٣، ع ٥٢ .
٩. جمال الدين كعواش وشاطر شفيق وشريف عمارة (٢٠٢٣) :قياس التوجه الريادى لدى طالبات كلية العلوم الاقتصادية والتجارية وعلوم التسيير بجامعة جيجل بالجزائر ، مجلة التنمية الاقتصادية ، مج٨ ، ع٢٤ .
١٠. حمزة خالد بنى عطا (٢٠٢٢): استراتيجية المحيط الأزرق وأثرها على فى تعزيز المناعة التنظيمية فى المستشفيات الخاصة ،رسالة ماجستير ، جامعة البلقاء التطبيقية، الأردن.
١١. ريم ماجد (٢٠١٦) : منهجية البحث العلمى ، مؤسسة ايبيرت ، بيروت .

١٢. زينب صلاح يوسف (٢٠٢٢): دور جامعة المنوفية فى نشر ثقافة ريادة الأعمال كما يدركه شباب الجامعة وعلاقته بمهارات القيادة الريادية والاتجاهات نحو المشروعات الصغيرة فى ضوء رؤية مصر ٢٠٢٣، **مجلة بحوث التربية النوعية**، جامعة المنصورة، ع٦٥.
١٣. سماح عبد الفتاح عبد الجواد (٢٠١٥): تقييم مستوى وعي الشباب الجامعي ببعض برامج التنمية البشرية وعلاقته باتجاهاتهم نحو إقامة المشروعات الصغيرة، **مجلة الإقتصاد المنزلي**، كلية الإقتصاد المنزلي، جامعة المنوفية، مج ٢٥، ع٤٤.
١٤. السيد محمود بدير (٢٠٢٣): تعرض الشباب الجامعي للتعليم الريادي عبر مواقع التواصل الاجتماعي وعلاقته بتشكيل اتجاهاتهم نحو المشروعات الصغيرة، **المجلة المصرية لبحوث الرأي العام**، جامعة القاهرة، مج ٢٢، ع١٤.
١٥. صندوق النقد العربي (٢٠١٧): **بيئة أعمال المشروعات الصغيرة والمتوسطة في الدول العربية الوضع الراهن والتحديات**، الدائرة الاقتصادية والفنية بال صندوق.
١٦. عبدالرحمن أحمد سيف (٢٠١٧): **تنمية روح القيادة (روح الشباب)**، دار المعتز للنشر والتوزيع، عمان.
١٧. عبدالله فايز الروسان (٢٠٢٢): أثر ممارسات استراتيجية المحيط الأزرق على الميزة التنافسية: دراسة حالة على فندق الموفينيك فى الاردن، **رسالة ماجستير**، جامعة جرش، الاردن.
١٨. عبير اليماني (٢٠١٥): دور الإدارة المدرسية في تعليم ريادة الأعمال لطلاب المرحلة الثانوية، **رسالة ماجستير**، كلية التربية، جامعة الملك سعود، السعودية.
١٩. علي سيد إسماعيل (٢٠٢٠): **الوجيز في المشروعات الصغيرة**، دار التعليم الجامعي، الإسكندرية.
٢٠. عماد عبداللطيف عبداللطيف (٢٠٢٣): تطوير تسويق الخدمات الجامعية فى ضوء استراتيجية المحيط الأزرق بجامعة سوهاج، **المجلة التربوية**، جامعة سوهاج، مج ١٠٨.
٢١. فؤاد نجيب الشيخ ويحيى ملحم وجدان العكاليك (٢٠٠٩): صاحبات الأعمال الرياديات في الأردن سمات وخصائص، **المجلة الأردنية في إدارة الأعمال**، الجامعة الأردنية، مج ٥، ع٤٤.
٢٢. ماهر أبو المعاطي (٢٠٠٣): **الخدمة الاجتماعية في مجال رعاية الشباب**، مكتبة زهراء الشرق، القاهرة.
٢٣. محمود علي رضوان (٢٠٢٠): اتجاهات الشباب الجامعي المشارك وغير المشارك في الأنشطة الطلابية نحو إقامة المشروعات الصغيرة، **مجلة دراسات في الخدمة الاجتماعية والعلوم الإنسانية**، جامعة حلوان، مج ٣، ع٤٩٤.
٢٤. مدحت محمد أبو النصر (٢٠١٩): **الشباب وصناعة المستقبل**، المجموعة العربية للتدريب والنشر، القاهرة.
٢٥. مصطفى رعد صالح (٢٠٢٣): استراتيجية المحيط الأزرق ودورها فى تعزيز التوجه الاستباقي للسوق: بحث ميداني في شركة لؤلؤة للتجارة العامة ببغداد، **مجلة جامعة الأنبار للعلوم الاقتصادية والادارية**، جامعة الأنبار، بغداد، مج ١٥، ع٢٤.
٢٦. ناصر حمد آل خليفة ومحمد عبدالرحيم المحاسنة (٢٠٢٤): أثر التوجه الريادي على تحقيق الميزة التنافسية: دراسة ميدانية فى البنوك التجارية البحرينية، **مجلة جامعة عمان العربية للبحوث**، جامعة عمان العربية، مج ٩، ع١٤.



٢٧. نورة مسفر الزهراني (٢٠١٢): اتجاهات خريجات الإقتصاد نحو العمل بمجال المشروعات الصغيرة وعلاقتها بتحقيق الذات ، **مجلة بحوث التربية النوعية** ، كلية التربية النوعية، جامعة المنصورة، ع ٢٦ .
٢٨. هایل عبدالمولى طشطوش (٢٠١٢): **المشروعات الصغيرة ودورها فى التنمية** ، دارالحامد للنشر ، عمان .
٢٩. يارا حكمت عيسى (٢٠٢٣): أثر الالتزام بأبعاد التوجه الريادي على أداء المشروعات الصغيرة والمتوسطة دراسة ميدانية في محافظة اللاذقية ، **مجلة جامعة تشرين للبحوث والدراسات العلمية** ،مج ٤٥ ، ع ٣٤ .
٣٠. يسري حمرة ( ٢٠٢٢ ) : أثر تطبيق استراتيجية المحيط الأزرق على خلق القيمة المبتكرة دراسة ميدانية لعينة من المؤسسات الجزائرية ، **مجلة اقتصاديات شمال إفريقيا**،جامعة حسيبة بن بوعلي ، الجزائر.

#### المراجع الأجنبية:

31. Al-Qudah, A. A., Al-Okaily, M., & Alqudah, H. (2022). The relationship between social entrepreneurship and sustainable development from economic growth perspective: 15 'RCEP' countries. **Journal of Sustainable Finance & Investment**, 12(1), 44-61.
32. Bruton, G., Sutter, C., and Lenz, A.-K. (2021). Economic inequality – is entrepreneurship the cause or the solution? A review and research agenda for emerging economies. **Journal of Business Venturing**, Volume. 36, Issue 3:106095.
33. Castellanza, L. (2022). Discipline, abjection, and poverty alleviation through entrepreneurship: a constitutive perspective. **Journal of Business Venturing**, Volume. 37
34. Climent M., Garcia R., & Zeng J. (2019). Ambidextrous Leadership, Social Entrepreneurial Orientation, and Operational Performance, **Journal Sustainability**, 11(3), (890), 1-15.
35. Dudin, Mikhail & Ivashchenko, Natalia (2016). Fostering the Sustainable Development of the Economy of the Russian Federation via the Creation of Small Innovation Enterprises at Institutions of Higher Learning , **European Journal of Economic Studies** , Vol. 18 Issue 4.
36. Ferreira, J.J., Raposo, M.L., Ro-drigues, R.G., Dinis, A., & Paco, A. (2012). A Model of Entrepreneurial Intention: An Application of The Psychological and Behavioral Approaches. **Journal of Small Business and Enterprise Development**, 19(3).
37. Johnson, M. P., & Schaltegger, S. (2020). Entrepreneurship for Sustainable Development: A Review and Multilevel Causal Mechanism Framework. **Entrepreneurship Theory and Practice**, 44(6), 1141–1173.
38. Meyer, C. (2020). The commons: a model for understanding collective action and entrepreneurship in communities. **Journal of Business Venturing**, Volume 35.

***Blue Ocean Strategy and its Relationship to the Entrepreneurial Orientation towards Establishing a Small Project after Graduation (A Study in Light of the Triangle Methodology)***

***Abstract***

The research aims mainly to reveal the relationship between awareness of the Blue Ocean Strategy and its axes (exclusion - reduction - innovation - increase) and the entrepreneurial orientation towards establishing small projects in light of the triangulation approach. The research tools included a general data form, a questionnaire on awareness of the Blue Ocean Strategy and its axes, and a questionnaire on entrepreneurial orientation. The research sample consisted of (366) young people, parents, and faculty members. The sample was selected in a random purposeful manner. The triangulation approach (graphic triangulation and methodological triangulation) was used to suit the nature of the study. After collecting the data, it was unpacked, tabulated, tabulated, and statistically analyzed. The results showed a statistically significant correlation between the exclusion and reduction axis and the entrepreneurial orientation towards establishing a small project after graduation among young people at the level of 0.001. There is also a statistically significant correlation between the increase and innovation axis and the entrepreneurial orientation towards establishing a small project after graduation among young people as well at the level of 0.001, as well as in awareness of the Blue Ocean Strategy as a whole and the entrepreneurial orientation towards establishing a small project after graduation at the level of significance of 0.001.

Among the most important recommendations are designing guidance programs targeting young people to develop awareness of the Blue Ocean Strategy, and designing guidance programs targeting young people to raise awareness of the importance of acquiring entrepreneurial skills.

**Keywords:** Blue Ocean Strategy, entrepreneurial orientation , small projects, university youth, triangulation approach.