

Submitted by Author	26/10/2024
Accepted to Online Publish	10/11/2024

The impact of using the e-learning platform Google Class Room on development The cognitive level and basic skills in fencing among first year female students Faculty of Physical Education, Benha University"

Prof. Mubarak Muhammad Hamed Muhammad Nofal

Assistant Professor - Department of Competition Sports Theories and Applications - Faculty of Physical Education - Benha University

The research aims to try to identify the effect of using the e-learning platform Google Class Room on developing the cognitive level and basic skills in fencing among first-year female students at the Faculty of Physical Education, Benha University, by identifying the following:

- The effect of using the e-learning platform Google Class Room on developing the cognitive level and basic skills in fencing among first-year female students, the control group, the sample under study. The researcher used the experimental method by using two groups, one a control group and the other an experimental group, depending on the nature of the research. The first group includes female students, numbering (1077) students, who are registered in the Faculty of Physical Education, Benha University, for the second semester of the academic year 2023/2024, and are divided into two groups, each group representing half The number is approximately distributed over two days a week, on Saturdays, and their number is (527) freshmen and remaining students, and Mondays, and their number is approximately (550) freshmen students for each week.

**تأثير استخدام منصة التعليم الإلكتروني Google Class Room علي
تنمية المستوي المعرفي والمهارات الأساسية في رياضة المبارزة لدى طالبات
الفرقة الأولى بكلية التربية الرياضية جامعة بنها**

ا.م.د/ مبارك محمد حامد محمد نوفل

**أستاذ مساعد – قسم نظريات وتطبيقات رياضات المنازل – كلية التربية الرياضية – جامعة
بنها**

مقدمة ومشكلة البحث:-

العصر الحالي يشهد الكثير من التطورات التكنولوجية السريعة والمتلاحقة في كافة مجالات الحياة فلا يكاد يخلو أي نشاط من أنشطة الحياة اليومية للإنسان من استخدام التقنيات الحديثة ومن المجالات الأساسية التي أثرت فيها هذه التقنيات والبرامج التعليمية الحديثة في مجال التعليم والتعلم والذي شكل منظومة متكاملة جعلها تعتمد أساسا علي العلاقات المتبادلة التي تنشأ بين المعلم والمتعلم والمادة التدريسية والوسائل التعليمية المستخدمة في نقل المحتوى التعليمي إلى المتعلم، والعمل علي تطور هذه الوسائل والتقنيات المعلوماتية والتي ساعدت علي ظهور أساليب جديدة للتعلم تسمح للمتعلم بتحقيق أقصى استفادة من العملية التعليمية دون التقيد بزمان أو يقرب المكان أو بعده عن مصدر تلقي المعلومة.

ويذكر أن التعليم الإلكتروني أصبح واقعاً لا مجال لنفيه أو الانتفاف من حوله والاستمرار في تطبيق التعليم التقليدي مما يحدث فجوة بين المخرج النهائي لعملية التعليم في تلك الدول المستمر في تطبيق سياستها التقليدية في التعليم وبين أقرانهم في الدول التي اعتمدت التعلم الإلكتروني كأحد نظم التعليم المطبقة في مصفوفاتها التعليمية. (8 : 357)

ولذلك فإن google classroom يعد تطبيق إلكتروني يتضمن العديد من خدمات google مثل البريد الإلكتروني والملفات المحملة علي السحابة ونماذج جوجل لإنشاء الاختبارات والاستبيانات وعروض جوجل التقديمية و يتيح إنشاء فصول دراسية افتراضية يمكن عن طريقها عرض المادة التعليمية والمهام والأنشطة والواجبات والحصول علي ردود فعل فورية للتلاميذ عن طريق دخولهم للبرنامج من أي مكان داخل الفصول الواقعية أو المنازل.

(21 : 5)

وحيثُ يمكن الوصول إلى جوجل كلاس روم Google Classroom من أي جهاز كمبيوتر عبر Google Chrome أو من أي جهاز محمول بغض النظر عن النظام الأساسي، و يتم تخزين جميع الملفات التي تم تحميلها بواسطة المعلمين والطلاب في مجلد Classroom على Google Drive. كما يمكن للمستخدمين الوصول إلى جوجل كلاس روم Google Classroom في أي وقت وفي أي مكان. فلم يعد على الطلاب القلق بشأن أجهزة الكمبيوتر المعطلة. (17 : 37)

ويعد من مزايا جوجل كلاس روم أنه لن يكون لدى المدرسين والطلاب كميات كبيرة من الأوراق لخلطها عشوائيًا نظرًا لأن جوجل كلاس روم Google Classroom بلا أوراق تمامًا وعندما يقوم

المعلمون بتحميل المهام والتقييمات إلى جوجل كلاس روم Google Classroom، يتم حفظها في نفس الوقت على Drive. كما يمكن للطلاب إكمال المهام والتقييمات مباشرة من خلال جوجل كلاس روم Google Classroom، كما يتم حفظ عملهم في Drive. إضافة إلى أنه يمكن للطلاب الوصول إلى العمل المفقود بسبب الغياب وتحديد الموارد الأخرى التي قد يحتاجون إليها. (18 : 18)

وجوجل كلاس روم Google Classroom متوفر بها العديد من الأدوات المدمجة التي تجعل التواصل مع الطلاب وأولياء الأمور أمراً سهلاً. حيث يمكن للمدرسين والطلاب إرسال رسائل بريد إلكتروني، وإرسال تعليقات خاصة على الواجبات، وتقديم ملاحظات حول العمل. وهنا يتمتع المعلمون بالتحكم الكامل في تعليقات الطلاب ومشاركاتهم، كما يوفر جوجل كلاس روم Google Classroom طرقاً عديدة للطلاب للتعاون. إضافة إلى أنه يمكن للمعلمين تسهيل المناقشات عبر الإنترنت بين الطلاب وإنشاء مشاريع جماعية داخل Google Classroom، وبالإضافة إلى ذلك، يمكن للطلاب التعاون في محرر مستندات Google التي شاركها المعلم. (109 : 22)

والتعليم الإلكتروني يُعبر عن النظام التعليمي الذي يتم التخطيط له وتصميمه وتنفيذه بطريقة إلكترونية من خلال استخدام أدوات وتقنيات تكنولوجيا المعلومات والاتصالات المتطورة والحديثة مثل شبكة الانترنت. (4 : 23)

وقد عرف التعليم الإلكتروني بأنه عملية استخدام وسائل الوسائط الإلكترونية في مؤسسات التعليم من أجل نقل العلم والمعرفة إلى الطلبة دون أن يكونوا متواجدين داخل المؤسسة التعليمية نفسها، وذلك بهدف توفير فرصة التعليم لجميع أفراد المجتمع لتحقيق مبدأ تكافؤ الفرص ورفع كفاءة جودة التعليم وتدريب الطلبة على العمل باستقلالية. (10 : 5)

كما أن التعلم الإلكتروني يتميز بمجموعة من الخصائص التي جعلت منه وجهة للكثير من التربويين بحيث يفضلونها على الطرق التقليدية في التدريس وذلك لما يتميز به من مرونة اقتصادية وتوفير فرص التعليم المستمر للذكور والاناث، بالإضافة إلى توفير رغبات بعض الأشخاص الساعين إلى إثراء تخصصاتهم ومهاراتهم ومعارفهم العلمية، وما يلزمهم من تدريبات لا تنتهي خصوصاً بعد حصولهم على الشهادة الجامعية. (20 : 3)

وقد تم تعريف الفصول الافتراضية بأنها أحد الوسائل التعليمية المستخدمة في تدريس الطلبة وتقديم الدروس لهم عبر شبكة الانترنت بصورة مباشرة، والتي يطلق عليها ايضا الفصول الذكية والفصول الإلكترونية أو فصول التعليم عن بُعد، كما أنها تمثل عملية تدريب عن بُعد والتي تحتوي على كافة المكونات والعناصر التي يحتاجها طرفي العملية التعليمية (المعلم والطالب).

(17 : 28)

فالفصول الافتراضية تعرف بأنها بيئة تعليمية رقمية تسمح للمعلم والمتعلم بالتواصل فيما بينهم بفاعلية وكفاءة من خلال استخدام أساليب الوسائط المتعددة من فيديو وصوت وصورة. وتمثل الفصول الافتراضية مجموعة من الأدوات التقنية والتكنولوجية التي تستخدم في أنظمة التعليم عن بُعد، بحيث تكون مشابهة للفصول التقليدية ومكونة من كافة عناصرها ولكن بسورة أكثر تفاعلية وتشاركية وتعاونية، وذلك من خلال استخدامها لوسائل الاتصال عبر الانترنت والتي تسهل على المعلم والطالب الاستفادة من العملية التعليمية دون النظر الى الحواجز الجغرافية. (

22 : 88)

بالإضافة الى أن الفصول الافتراضية تُساهم بجعل الطلبة جزءًا أساسيًا في تكوين العملية التعليمية من خلال اعطائه الحرية الكاملة من ناحية اختيار الوقت والمحتوى التعليمي وامكانية الوصول الى المواد التعليمية من أي مكان في العالم دون ضرورة الحضور الى الغرفة الصفية، كما أن الفصول الافتراضية توفر الكثير من المعرفة والمعلومات من خلال مصادر ومراكز البحث المتوافرة بشكل كبير على شبكة الانترنت.

(24 : 22)

وحيثُ تساعد الفصول الافتراضية الطالب على جعله متحكم بصورة أكبر في العملية التعليمية، إذ أن الفصول الافتراضية يتم اعدادها بالاعتماد على أساس المحتوى النوعي وتوفير طريقة لتقديم المادة التعليمية بصورة أفضل، بالإضافة الى أن الفصول الافتراضية توفر مناهج متنوعة ومن جهات متعددة، مما يعني توفير كم ثقافي ومعرفي عاليًا جدًا. (5 : 28)

ومن خلال تدريس الباحث لمقرر المبارزة لطلاب وطالبات الفرقة الأولى بكلية التربية الرياضية جامعة بنها فقد تبين أثناء المحاضرات العملية أن طالبات الفرقة الأولى ليس عندهم القدر الكافي من التفاعل مع المقرر الدراسي وضعف التعامل مع الإختبارات الإلكترونية ونظام ال MCQ في اختبارات الفصل الدراسي الأول بمقرر المنازلات الأمر الذي يتطلب إنشاء مجموعات تعليمية لتحت علي التعلم والتفاعل و إستحداث وإنتاج الطالب المعلم الذي يتفاعل مع المادة

العلمية بالشكل المطلوب والتي تساعده في تعلم مهارات المباراة واكتسابها وأدائها بشكل أفضل والوصول إلي المثالية في الأداء، حيث أن هؤلاء الطالبات لم يسبق لهن أي خبرات برياضة المباراة من قبل ولكن لديهم من الخبرات في كيفية التعامل مع التابلت التعليمي بمرحلة الثانوية العامة وامتحانات البوكليت والذي ساهم في تيسير عملية التعليم بين الطالبات لكي تكون الطالبة لديها القدرة علي التعبير عن ذاتها وما تعلمته ومدى الإقبال علي المنصات التعليمية والاتصال بها وسهلت التواصل معهن ومشاركتهن في الأنشطة التعليمية والإجتماعية المختلفة، والتي تسهم في إثراء العملية التعليمية وجذب انتباه الطالب للمحتوى التعليمي لما بها من عنصر التشويق والإثارة وكذلك استثارة دافعية الطالبة للتعلم والمنافسة بين أقرانها من الطالبات للقيام بأفضل أداء أثناء القيام بالأنشطة التعليمية وهذا يحقق جو من الإستثارة والنشاط البناء بين الطالبات والذي بدوره يثري العملية التعليمية ويقع مردوده علي زيادة مستوى درجات الطالبات في التحصيل المعرفي والمستوي المهاري في المهارات الأساسية والتحصيل الدراسي وهذا هو الهدف الرئيسي من البحث وهو الاستفادة من التكنولوجيا والأجهزة التعليمية الحديثة في توصيل المعلومة بأسهل وأبسط الطرق للطالب في أي المراحل التعليمية، ومن هنا تكمن مشكلة البحث في كونها محاولة لمعرفة تأثير منصة التعليم الإلكتروني Google Class Room وباستخدام نماذج جوجل علي تنمية المستوي المعرفي والمهارات الأساسية في رياضة المباراة لدى طالبات الفرقة الأولى بكلية التربية الرياضية جامعة بنها.

أهمية البحث:-

تكمن أهمية البحث في قيام الباحث بإعداد صف تعليمي علي جوجل Google classroom، وذلك بهدف معرفة تأثيرها علي المستوي المعرفي والمهاري برياضة المباراة لطالبات الفرقة الأولى بكلية التربية الرياضية - جامعة بنها.

هدف البحث:-

يهدف البحث إلي محاولة التعرف علي تأثير استخدام منصة التعليم الإلكتروني Google Class Room علي تنمية المستوي المعرفي والمهارات الأساسية في رياضة المباراة لدى طالبات الفرقة الأولى بكلية التربية الرياضية جامعة بنها، وذلك من خلال التعرف علي الآتي:

- تأثير استخدام منصة التعليم الإلكتروني Google Class Room علي تنمية المستوي المعرفي والمهارات الأساسية في رياضة المباراة لدى طالبات الفرقة الأولى المجموعة الضابطة العينة قيد البحث.

- تأثير استخدام منصة التعليم الإلكتروني Google Class Room علي تنمية المستوي المعرفي والمهارات الأساسية في رياضة المبارزة لدى طالبات الفرقة الأولى المجموعة التجريبية العينة قيد البحث.

- تأثير استخدام منصة التعليم الإلكتروني Google Class Room علي تنمية المستوي المعرفي والمهارات الأساسية في رياضة المبارزة لدى طالبات الفرقة الأولى المجموعة الضابطة والتجريبية للعينة قيد البحث.
فروض البحث:-

من خلال التعرف علي مشكلة وأهمية وهدف البحث، فقد صاغ الباحث الفروض التالية:-

- توجد فروق دالة إحصائياً بين متوسطات القياسات القبليّة والبعدية ولصالح القياس البعدي للمجموعة الضابطة في مستوي التحصيل المعرفي ومستوي الأداء المهاري في رياضة المبارزة المتغيرات قيد البحث.

- توجد فروق دالة إحصائياً بين متوسطات القياسات القبليّة والبعدية ولصالح القياس البعدي للمجموعة التجريبية في مستوي التحصيل المعرفي ومستوي الأداء المهاري في رياضة المبارزة المتغيرات قيد البحث.

- توجد فروق دالة إحصائياً بين متوسطات القياسات البعدية للمجموعتين الضابطة والتجريبية ولصالح القياس البعدي للمجموعة التجريبية في مستوي التحصيل المعرفي ومستوي الأداء المهاري في رياضة المبارزة المتغيرات قيد البحث.

مصطلحات البحث:-

- التعليم الإلكتروني: هو أي نشاط يقوم به المعلم لإثراء العملية التعليمية معتمداً علي استخدام التقنيات الحديثة في الاتصال والوسائل السمعية والبصرية والملتيميديا في إعداد المحتوى التعليمي سواء في التعلم عن بعد أو وجهاً لوجه. (8 : 358)

- فصول جوجل الافتراضية google classroom: هي منصة رقمية تعليمية مجانية أطلقتها شركة جوجل بهدف تفعيل التواصل بين المعلمين والمتعلمين في مختلف المؤسسات التعليمية. (15 : 49)

- المبارزة : هي عبارة عن نزال شريف بين لاعبان كل منهما مقابل الآخر وذلك بالمواجهة الأمامية بسيفيهما يتبادلان الهجوم والدفاع والرد مع التقدم أو التقهقر في حركة مستمرة لكل

منهما محاولاً أحدهما أن يلمس الآخر بمقدمة سيفة (الذباية) أكبر عدد من اللمسات وذلك في منطقة محددة قانوناً وفي داخل ميدان اللعب والزمن المحدد قانوناً للمباراة. (1 : 43)
إجراءات البحث:-

أولاً : منهج البحث:

استخدم الباحث المنهج التجريبي باستخدام مجموعتين إحداهما ضابطة والأخرى تجريبية وذلك تبعاً لطبيعة البحث.

ثانياً: مجتمع وعينة البحث:

1- مجتمع البحث:- يشتمل على طالبات الفرقة الأولى بنات وعددهن (1077) طالبة والمسجلين بكلية التربية الرياضية جامعة بنها الفصل الدراسي الثاني للعام الجامعي 2024/2023، ومقسمين إلى مجموعتين تمثل كل مجموعة نصف العدد تقريباً موزعين علي يومين في الأسبوع أيام السبت وعددهن (527) طالبة مستجدات وباقيين، والإثنين وعددهن (550) طالبة تقريباً من المستجدات لكل أسبوع.

2- عينه البحث:- قام الباحث باختيار عينة البحث من مجموعة الطالبات ليوم الإثنين من شعب (1 - 15) وعددهن (60) طالبة من طالبات الفرقة الأولى البنات بكلية التربية الرياضية جامعة بنها وتم اختيار عينه البحث بالطريقة العمدية بحيث تتكون عينة البحث الأساسية من (20) طالبة للمجموعة الضابطة، وعدد (20) طالبة) للمجموعة التجريبية وتم سحب (20) طالبة لإجراء الدراسة الاستطلاعية عليهم.

جدول (1)

توصيف عينة البحث (التوزيع العددي لعينة البحث)

المجموع	الضابطة	التجريبية	الإستطلاعية	العينة
60 طالبة	20 طالبة	20 طالبة	20 طالبة	العدد

شروط الباحث لاختيار عينة البحث الأساسية:-

- توافر عدد كبير من الطالبات يمكن تطبيق الوحدات التعليمية عليهم.
- استعداد الطلاب عينة البحث للمشاركة في البحث طوال فترة التطبيق.
- السلامة الصحية من الإصابات التي تمنعهم من الاشتراك في البرنامج.
- طالبات الفرقة الأولى اللاتي ليس لديهن معرفة سابقة بالمهارات الأساسية.

طرق جمع البيانات:- يستند "الباحث" لجمع المعلومات والبيانات المتعلقة بمتغيرات البحث والتي تحقق أهدافه في اختيار عدة شروط وهي:- أن تكون سهلة التنفيذ.

- أن تكون فعالة في تشخيص الجوانب المحددة للبحث.- أن تتوافر المعايير العلمية (الصدق - الثبات).

- إعداد وتجهيز برنامج الالكتروني باستخدام فصول جوجل Google Class Room.

- استمارة تقييم مستوى أداء المهارات الأساسية في رياضة المبارزة.

- استمارة استطلاع رأي الخبراء. - استمارات تسجيل البيانات.

تجانس واعتدالية توزيع عينة البحث:-

تم عرض محتوى المنهج علي عينة البحث في أول لقاء تعريفى لهم وكان تجانس واعتدالية توزيع عينة البحث في متغيرات النمو (الطول والسن والوزن) الذكاء ومتغيرات التحصيل المعرفي والمستوي المهاري:-

جدول (2)

المتوسط الحسابي والانحراف المعياري ومعامل الالتواء لعينة البحث
في متغيرات السن والذكاء والتحصيل المعرفي قيد البحث

ن = 60

المتغيرات	وحدة القياس	المتوسط الحسابي	الوسيط	الانحراف المعياري	معامل الالتواء
السن	سنة	18,19	18,19	0,200	0,154
الطول	سم	160,6	159	2,713	0,124
الوزن	كجم	58,47	58	2,728	0,452
الذكاء	درجة	32,23	32	1,511	0,198
التطور التاريخي في المبارزة.	درجة	5,317	5	1,269	1,226
بعض القواعد والقوانين في المبارزة	درجة	7,450	7	0,999	0,776
المحتوي المهاري في المبارزة	درجة	6,467	6,5	0,812	- 0,085
المصطلحات والمحتوي النظري المبارزة	درجة	5,750	6	0,704	0,396
مستوي التحصيل المعرفي	درجة	24,983	25	2,013	0,540

يتضح من جدول (2) أن تجانس لعينة البحث الكلية في متغيرات السن والذكاء ومحاور الاختبار المعرفي توضح الآتي أن معاملات الالتواء قد إنحصرت بين (±3) مما يشير إلي تجانس أفراد عينة البحث في هذه المتغيرات.

- تكافؤ عينة البحث: -

جدول (3)

دلالة الفروق بين المجموعتين التجريبية والضابطة في محاور الاختبار المعرفي قيد البحث

$$20 = 2n = 1n$$

قيمة ت	الفرق بين متوسطين	المجموعة التجريبية		المجموعة الضابطة		وحدة القياس	محاور الاختبار المعرفي
		ع	س	ع	س		
0,6038	0,25	1,7006	5,55	0,7327	5,3	درجة	التطور التاريخي في المبارزة.
0,7646	0,2	0,8944	7,2	0,7539	7,4	درجة	بعض القواعد والقوانين
0,4175	0,1	0,8272	6,5	0,6805	6,4	درجة	المحتوي المهاري في المبارزة.
0,4414	0,1	0,7592	5,95	0,6708	5,85	درجة	المصطلحات والمحتوي النظري
0,4177	0,25	2,4836	25,2	0,9987	24,95	درجة	مستوي التحصيل المعرفي

قيمة (ت) الجدولية عند مستوي معنوية $0.05 = 2.09$

يتضح من جدول (3) عدم وجود فروق دالة إحصائية بين المجموعتين الضابطة والتجريبية في نتائج الاختبار المعرفي لمادة المنازلات بمقرر المبارزة، مما يشير الباحث الي تكافؤ عينة البحث التجريبية والضابطة في الاختبار المعرفي قيد البحث.

جدول (4)

دلالة الفروق بين المجموعتين التجريبية والضابطة في المستوي المهاري قيد البحث

$$20 = 2n = 1n$$

قيمة ت	الفرق بين متوسطين	المجموعة التجريبية		المجموعة الضابطة		وحدة القياس	المتغيرات المهارية
		ع	س	ع	س		
0,5748	0,1	0,5104	3,05	0,5871	3,15	درجة	وقفة الاستعداد
0,61955	0,1	0,5104	1,45	0,5104	1,55	درجة	حمل السلاح
0,6498	0,1	0,4702	2,3	0,5026	2,4	درجة	التقدم للأمام
0,6766	0,1	0,4894	1,65	0,4443	1,75	درجة	التقهقر للخلف
0,9667	0,2	0,5104	1,55	0,4702	1,7	درجة	التخطي للأمام
0,9364	0,15	0,5026	1,4	0,5104	1,55	درجة	التخطي للخلف
0,5247	0,1	0,562	3	0,6407	3,1	درجة	فرد الذراع المسلحة
0,6195	0,1	0,5104	2,45	0,5104	2,55	درجة	الحركة الانبساطية (الطعن)
0,4951	0,1	0,6048	2,05	0,6708	2,15	درجة	أوضاع المبارزة

قيمة (ت) الجدولية عند مستوي معنوية $0.05 = 2.09$

يتضح من جدول (4) عدم وجود فروق دالة إحصائية بين المجموعتين الضابطة والتجريبية في نتائج المستوي المهاري بمادة المنازلات مقرر المبارزة، مما يشير الباحث الي تكافؤ عينة البحث التجريبية والضابطة في المستوي المهاري قيد البحث.

ثالثاً أدوات ووسائل جمع البيانات:- قام الباحث بجمع المعلومات والبيانات المتعلقة بهذا البحث بالوسائل والأدوات التالية:-

الأجهزة والأدوات المستخدمة في البحث (ساعة إيقاف - جهاز حاسب آلي - أجهزة كمبيوتر أو هواتف ذكية مع الطالبات للدخول إلي المقرر الدراسي واختبار التحصيل المعرفي علي موقع (Google الاستمارات:-

- 1- إستمارة إستطلاع رأي الخبراء حول محاور إختبار التحصيل المعرفي. مرفق (2)
 - 2- إستمارة إستطلاع رأي الخبراء حول الأهمية النسبية لمحاور إختبار التحصيل المعرفي. مرفق (4)
 - 3- إستمارة إستطلاع رأي الخبراء حول الصورة المبدئية لإختبار التحصيل المعرفي. مرفق (5).
 - 4- إستمارة إستطلاع رأي الخبراء حول الصورة النهائية لإختبار التحصيل المعرفي مرفق (6).
- الإختبارات والمقاييس المستخدمة قيد البحث:-

1- إختبار القدرات العقلية: مرفق (1) - قام الباحث بتطبيق إختبار الذكاء العالي للسيد خيرى (2007) وحيث يتكون هذا الاختبار من (42) سؤالاً ذات تدرج في الصعوبة ويتضمن عينات مختلفة من الوظائف الفعلية أهمها القدرة علي التركيز والانتباه والقدرة علي إدراك العلامات بين الأشكال، والإستدلال اللفظي والإستدلال العددي.

2- تصميم وإعداد الإختبار المعرفي:- كان لزاماً علي الباحث حتي يتمكن من تصميم وبناء الإختبار المعرفي لقياس مستوي التحصيل المعرفي لطالبات الفرقة الأولى في مادة المنازلات مقرر المبارزة أن يتبع في إجراء ذلك بعض الخطوات وهي:-

1- تحديد الهدف من الاختبار:- يهدف هذا الاختبار إلي قياس مستوي التحصيل المعرفي للطالبات في مادة المنازلات مقرر المبارزة من خلال الاستفادة ببرنامج جوجل كلاس روم .Google Class Room

2- المحتوى العلمي لمقرر المنازلات شعبة المبارزة:-
قام الباحث بإعداد الخطوط والخطوات العريضة لمحتوي مادة المنازلات مقرر المبارزة والذي تم توصيفه بتوصيف المقرر الدراسي بمادة المنازلات (المبارزة - المصارعة - رفع الأثقال) والذي بنهاية المقرر يكون الطالب قادراً علي التعرف علي:-

- أ- التطور التاريخي في المباراة. ب- بعض القواعد والقوانين في المباراة.
ج- المحتوى المهاري في المباراة. د- المصطلحات والمحتوي النظري في المباراة.
3- تحديد محاور الاختبار:- قام الباحث بتحديد مجموعة من المحاور التي يمكن ادراجها
بالاختبار المعرفي وتم وضعها في استمارة مرفق (2) حتي يتسنى له عرضها علي السادة الخبراء
مرفق (3) لا بداء رأيهم حول صلاحية هذه المحاور بالإضافة أو بالحذف وتحديد الاهمية النسبية
لها.

ثم قام الباحث بتجميع استمارات استطلاع آراء الخبراء وتفرغ بياناتها حيث كانت
موافقتهم علي أربعة محاور بنسبة 85% وهذه المحاور هي (التطور التاريخي في المباراة /
بعض القواعد والقوانين في المباراة / المحتوى المهاري في المباراة / المصطلحات والمحتوي
النظري في المباراة) ونوه معظم الخبراء علي أن محور (المحتوي المهاري في المباراة) يعد من
أهم الأهداف المراد الوصول إليها بنهاية المقرر ويليه محور (بعض القواعد والقوانين في المباراة
) وذلك لأن معرفة اللاعب لقواعد اللعب تجعله يستخدم المحتوى المهاري بما يتناسب مع القواعد
والقوانين في رياضة المباراة بشكل صحيح ومن ثم يليهم محور المصطلحات والمحتوي النظري في
المباراة يليهم في الأهمية والمرتبة الرابعة محور التطور التاريخي.

- 4- إعداد جدول المواصفات:- قام الباحث بإعداد استمارة لاستطلاع رأي السادة الخبراء لتحديد
الأهمية النسبية لمحاور الإختبار المعرفي مرفق (4) ، حتي يتثنى للباحث وضع أسئلة ومفردات
الإختبار في ضوء ذلك ويوضح ذلك جدول (4).

جدول (5)

الأهمية النسبية لمحاور الإختبار المعرفي طبقاً لآراء الخبراء

م	المحاور	الأهمية النسبية
1	التطور التاريخي في المباراة.	15 %
2	بعض القواعد والقوانين في المباراة.	30 %
3	المحتوي المهاري في المباراة.	35 %
4	المصطلحات والمحتوي النظري في المباراة.	20 %
	المجموع	100 %

- 5- تحديد نوع أسئلة الإختبار:- قام الباحث باختيار نوعين من الأسئلة لصياغة عبارات الاختبار
المعرفي وهي أسئلة الصواب (✓)، والخطأ (×) وأسئلة الاختيار من متعدد (أ & ب & ج & د)،
وقد اختار الباحث هذين النوعين من الاسئلة لتميزها بالموضوعية ومن أفضل أنواع الاختبارات

لقياس التحصيل المعرفي وأكثرهما صدقاً وثباتاً، وراعي الباحث في أسئلة الاختبار مناسبتها لمستوي الطالبات والمقرر الدراسي.

6- صياغة مفردات الإختبار:- قام الباحث بالاطلاع علي مختلف المراجع والدراسات السابقة والدراسات والمذكرات لبعض علماء رياضة المبارزة بكليات قطاع التربية الرياضية وذلك لدراسة أنواع مفردات الاختبار والشروط التي يجب اتباعها وفقاً للمراجع المختلفة والرأي العلمي لذلك. الصورة الأولية للاختبار المعرفي:- قام الباحث بإعداد الصورة الأولية للاختبار قياس مستوي التحصيل المعرفي مرفق (5)، حيث اشتمل الاختبار في صورته الأولية علي (100) عبارة وتم عرض هذا الاختبار علي مجموعة من السادة الخبراء، وذلك للاطلاع علي العبارات الخاصة بكل محور للتعديل في الصياغة أو الإضافة والحذف، حيث تم تجميع الاستمارات بعد العرض علي السادة الخبراء وتفرغ بياناتها حيث تم حذف بعض العبارات من الاختبار المعرفي وذلك لعدم صياغتها بالشكل الامثل وصعوبتها من وجهة نظر السادة الخبراء ويوضح ذلك جدول (5).

جدول (6)

أرقام العبارات التي حذفت من الاختبار المعرفي

م	المحاور	عدد العبارات المحذوفة	أرقام العبارات المحذوفة
1	التطور التاريخي في المبارزة.	5	24 - 17 - 16 - 14 - 13
2	بعض القواعد والقوانين في المبارزة.	5	50 - 46 - 44 - 33 - 31
3	المحتوي المهاري في المبارزة.	5	70 - 64 - 61 - 59 - 53
4	المصطلحات والمحتوي النظري في المبارزة.	5	100 - 94 - 85 - 80 - 77

يتضح من جدول (6) العبارات التي حذفت من كل محور علي حدة، حيث تم حذف (5) عبارات من كل محور ليصبح مجموع العبارات المحذوفة (20) عبارة، وحيث قام الباحث في ضوء آراء السادة الخبراء من حيث الحذف والتعديل وإعادة الصياغة في وضع الاختبار في صورته النهائية مرفق (6) والذي أصبح يحتوي علي (80) عبارة وجدول (6) يوضح عدد العبارات المحذوفة بكل محور علي حدة.

جدول (7)

عدد وأرقام عبارات كل محور في الاختبار المعرفي في صورته النهائية

م	المحاور	عدد العبارات بكل محور	أرقام العبارات بكل محور	النسبة المئوية %
1	التطور التاريخي في المبارزة.	20	20-1	%25
2	بعض القواعد والقوانين في المبارزة.	20	40-21	%25

3	المحتوي المهاري في المباراة.	20	60-41	25%
4	المصطلحات والمحتوي النظري في المباراة.	20	80-61	25%

تعليمات الاختبار وطريقة التصحيح:-

- الإجابة عن جميع أسئلة الاختبار في الزمن المحدد له.
- ليس من الضروري الإجابة بالترتيب علي الإختبار ولكن لا تترك سؤال بدون إجابة حتي لا تفقد درجات.
- لكل سؤال درجة واحدة فقط، حيثُ عدد عبارات الإختبار مكون من (80) عبارة لكل عبارة درجة واحدة.
- لا يوجد وقت إضافي لأي طالب للإجابة عن الأسئلة المتبقية.
- يوضح مرفق (7) مفتاح تصحيح الإختبار المعرفي.
- حيثُ قام الباحث بتطبيق الإختبار المعرفي علي عينة إستطلاعية قوامها (20) طالبة بهدف التأكد من وضوح وصياغة المفردات وملائمتها وذلك لحساب معاملات السهولة والصعوبة لعبارات الإختبار وبناءً علي الاختبارات المعرفية في المجال الرياضي والمتخصصين في مجال القياس والتقويم، تم استخدام المعادلات التالية:-
- أولاً: معامل والصعوبة:-

عدد الإجابات الصحيحة للفقرة أو العبارة $\times 100$

معامل الصعوبة =

العدد الكلي

والعلاقة بين السهولة والصعوبة علاقة عكسية مباشرة، يعني أن مجموعهم يساوي الواحد الصحيح أي 100%.

ثانياً: معامل السهولة = $100 -$ معامل الصعوبة أو المعادلة التالية:-

عدد الإجابات الصحيحة للسؤال أو العبارة

معامل السهولة =

عدد الإجابات الصحيحة + عدد الإجابات الخاطئة

ثالثاً: معامل التمييز لمفردات الإختبار باستخدام معادلة التباين والتي تنص علي:-

معامل التمييز (التباين) = معامل السهولة \times معامل الصعوبة.

والجدول التالي يوضح معامل السهولة ومعامل الصعوبة ومعامل التميز لكل مفردة من مفردات اختبار التحصيل المعرفي قيد البحث.

جدول (8)

معامل السهولة ومعامل الصعوبة ومعامل التميز لمفردات محاور اختبار التحصيل المعرفي

المحاور	م	معاملات			م	معاملات			م	معاملات		
		السهولة	الصعوبة	التميز		السهولة	الصعوبة	التميز		السهولة	الصعوبة	التميز
التطور التاريخي في المبارزة	1	0,75	0,25	0,188	2	0,70	0,30	0,210	3	0,75	0,25	0,188
	4	0,70	0,30	0,210	5	0,75	0,25	0,188	6	0,70	0,30	0,210
	7	0,75	0,25	0,188	8	0,70	0,30	0,210	9	0,70	0,30	0,210
	10	0,75	0,25	0,188	11	0,80	0,20	0,160	12	0,80	0,20	0,160
	13	0,80	0,20	0,160	14	0,70	0,30	0,210	15	0,75	0,25	0,188
	16	0,70	0,30	0,210	17	0,75	0,25	0,188	18	0,70	0,30	0,210
	19	0,70	0,30	0,210	20	0,75	0,25	0,188				
	21	0,55	0,45	0,248	22	0,60	0,40	0,240	23	0,65	0,35	0,228
	24	0,60	0,40	0,240	25	0,65	0,35	0,228	26	0,70	0,30	0,210
	27	0,65	0,35	0,228	28	0,70	0,30	0,210	29	0,65	0,35	0,228
بعض القواعد والقوانين	30	0,60	0,40	0,240	31	0,65	0,35	0,228	32	0,60	0,40	0,240
	33	0,65	0,35	0,228	34	0,60	0,40	0,240	35	0,65	0,35	0,228
	36	0,60	0,40	0,240	37	0,65	0,35	0,228	38	0,60	0,40	0,240
	39	0,65	0,35	0,228	40	0,60	0,40	0,240				
	41	0,75	0,25	0,188	42	0,70	0,30	0,210	43	0,65	0,35	0,228
	44	0,70	0,30	0,210	45	0,65	0,35	0,228	46	0,70	0,30	0,210
	47	0,65	0,35	0,228	48	0,70	0,30	0,210	49	0,75	0,25	0,188
	50	0,65	0,35	0,228	51	0,65	0,35	0,228	52	0,70	0,30	0,210
	53	0,65	0,35	0,228	54	0,70	0,30	0,210	55	0,65	0,35	0,228
	56	0,70	0,30	0,210	57	0,65	0,35	0,228	58	0,70	0,30	0,210
المحتوي المهاري في المبارزة	59	0,65	0,35	0,228	60	0,65	0,35	0,228				
	61	0,70	0,30	0,210	62	0,75	0,25	0,188	63	0,70	0,30	0,210
	64	0,75	0,25	0,188	65	0,70	0,30	0,210	66	0,65	0,35	0,228
	67	0,70	0,30	0,210	68	0,65	0,35	0,228	69	0,70	0,30	0,210
	70	0,70	0,30	0,210	71	0,75	0,25	0,188	72	0,70	0,30	0,210
	73	0,75	0,25	0,188	74	0,75	0,25	0,188	75	0,75	0,25	0,188
	76	0,70	0,30	0,210	77	0,70	0,30	0,210	78	0,70	0,30	0,210
	79	0,65	0,35	0,228	80	0,70	0,30	0,210				

يتضح من جدول (8) أن عبارات محاور الاختبار المعرفي تتميز بمعاملات السهولة حيث يتراوح معامل السهولة بين (0.55 : 0.80) ومعامل الصعوبة ما بين (0.20 : 0.45)، وعبارات الاختبار المعرفي ذات قوة تمييز مناسبة وواضحة تتراوح بين (0.160 : 0.248) وبذلك يمكن استخدام عبارات محاور اختبار التحصيل المعرفي قيد البحث كأداة لقياس مستوي التحصيل المعرفي للطالبات في مادة المنازلات ومقرر المبارزة.

- تحديد الزمن للاختبار:-

قام الباحث بتطبيق الاختبار المعرفي علي عينة البحث الاستطلاعية التي قوامها (20) طالبة لحساب الزمن المناسب للاختبار المعرفي قيد البحث وكان كالاتي:-

الزمن اللازم للإختبار = (الزمن لأسرع طالب سجل الإجابات + الزمن لأبطيء طالب سجل الإجابات) / 2

الزمن اللازم للإختبار = 40 + 30 = 70 / 2 = 35 دقيقة، وهو الزمن المناسب للإجابة علي الإختبار.

- صدق الإختبار المعرفي:-

أولاً صدق الاتساق الداخلي:-

- حساب معامل الارتباط ما بين درجات كل عبارة من عبارات كل محور من محاور الإختبار والدرجة الكلية للمحور ويوضح ذلك الجدول التالي:-

جدول (9)

صدق الاتساق الداخلي

ن = 20

معامل الارتباط	م	معامل الارتباط	م	معامل الارتباط	م	معامل الارتباط	م	معامل الارتباط	م	المحاور
0,85	5	0,74	4	0,85	3	0,79	2	0,82	1	التطور التاريخي في المبارزة
0,98	10	0,97	9	0,94	8	0,94	7	0,76	6	
0,76	15	0,68	14	0,76	13	0,68	12	0,75	11	
0,85	20	0,74	19	0,85	18	0,79	17	0,82	16	
0,94	25	0,86	24	0,86	23	0,80	22	0,82	21	بعض القواعد والقوانين في المبارزة
0,86	30	0,92	29	0,90	28	0,92	27	0,96	26	
0,98	35	0,86	34	0,89	33	0,84	32	0,78	31	
0,76	40	0,56	39	0,84	38	0,75	37	0,68	36	
0,85	45	0,74	44	0,76	43	0,94	42	0,82	41	المحتوي المهاري في المبارزة
0,94	50	0,86	49	0,85	48	0,68	47	0,76	46	
0,84	55	0,92	54	0,86	53	0,79	52	0,75	51	
0,68	60	0,86	59	0,90	58	0,80	57	0,82	56	
0,75	65	0,56	64	0,89	63	0,92	62	0,82	61	المصطلحات والمحتوي النظري في المبارزة
0,84	70	0,84	69	0,84	68	0,84	67	0,96	66	
0,68	75	0,76	74	0,62	73	0,75	72	0,78	71	
0,75	80	0,79	79	0,75	78	0,84	77	0,68	76	

قيمة (ر) الجدولية عند مستوى 0.05 ودرجة حرية 18 = 0.444

يتضح من جدول (9) أن قيم معاملات الارتباط داله إحصائياً عند مستوي 0.05 ، مما يدل علي اتساق كل عبارة من عبارات المحور الذي تنتمي إليه، وبالتالي يدل علي صدق العبارات في التعبير عن المحور نفسه.

- حساب معامل الارتباط بين مجموع عبارات لكل محور والمجموع الكلي لدرجات محاور الاختبار المعرفي والجدول التالي يوضح ذلك:

جدول (10)

معامل الارتباط بين مجموع درجات عبارات كل محور والمجموع الكلي

لدرجات محاور الاختبار المعرفي

ن = 20

م	المحور	قيمة معامل الارتباط *
1	التطور التاريخي في المباراة.	* 0,92
2	بعض القواعد والقوانين في المباراة.	* 0,93
3	المحتوي المهاري في المباراة.	* 0,95
4	المصطلحات والمحتوي النظري في المباراة.	* 0,96

قيمة (ر) الجدولية عند مستوى 0.05 ودرجة حرية 18 = 0.444

يتضح من جدول (10) أن قيم معاملات الارتباط دالة احصائياً مما يدل على إتساق كل محور مع المجموع الكلي لدرجات محاور الاختبار المعرفي.

ثانياً: صدق التمايز:-

قام الباحث بإيجاد صدق التمايز لمجموعتين إحداهما مميزة وعددهم (20) طالبة، والأخرى غير مميزة وهي عينة البحث الاستطلاعية وعددهم (20) طالبة والجدول التالي يوضح ذلك.

جدول (11)

المتوسط الحسابي والانحراف المعياري وقيمة ت

بين المجموعتين المميزة وغير المميزة في اختبار التحصيل المعرفي

ن = 1 = 2 = 20

م	المحور	وحدة القياس	المجموعة المميزة		المجموعة غير المميزة		الفرق بين المتوسطين	قيمة "ت"
			ع	س	ع	س		
1	التطور التاريخي في المباراة.	درجة	0,745	5,35	0,639	4,75	0,6	* 2,734
2	بعض القواعد والقوانين في المباراة	درجة	0,686	7,55	0,826	6,45	1,1	* 4,582
3	المحتوي المهاري في المباراة.	درجة	0,607	6,5	0,745	5,85	0,65	* 3,025
4	المصطلحات والمحتوي النظري	درجة	0,718	6,1	0,988	5,35	0,75	* 2,746
	مستوي التحصيل المعرفي	درجة	1,318	25,5	1,603	22,4	3,1	* 6,682

قيمة ت الجدولية عند مستوى 0.05 = 2.09

يتضح من جدول (11) أن قيمة (ت) المحسوبة أكبر من قيمتها الجدولية مما يدل علي وجود فروق احصائية دالة معنويا بين المجموعتين المميزة وغير المميزة في نتائج التحصيل المعرفي قيد البحث مما يشير الي صدق الاختبار المعرفي فيما وضع من أجله.

جدول (12)

المتوسط الحسابي والانحراف المعياري وقيمة ت
بين المجموعتين المميزة وغير المميزة في المستوي المهاري

$$20 = 2ن = 1ن$$

م	المتغيرات المهارية	وحدة القياس	المجموعة المميزة		المجموعة غير المميزة		الفرق بين المتوسطين	قيمة "ت"
			ع	س	ع	س		
1	وقفة الإستعداد	درجة	0,639	3,25	0,598	2,4	0,85	* 4,344
2	حمل السلاح	درجة	0,686	2,05	0,510	1,55	0,5	* 2,614
3	التقدم للأمام	درجة	0,788	2,9	0,649	2	0,9	* 3,943
4	التقهقر للخلف	درجة	0,641	2,1	0,503	1,6	0,5	* 2,746
5	التخطي للأمام	درجة	0,587	2,15	0,503	1,6	0,55	* 3,182
6	التخطي للخلف	درجة	0,489	2,35	0,510	1,45	0,9	* 5,692
7	فرد الذراع المسلحة	درجة	0,671	3,35	0,510	2,45	0,9	* 4,775
8	الحركة الإنبساطية (الطن)	درجة	0,745	3,15	0,444	2,25	0,9	* 4,639
9	أوضاع المباراة	درجة	0,598	2,6	0,489	1,85	0,75	* 4,339

قيمة ت الجدولية عند مستوى $0.05 = 2.09$

يتضح من جدول (12) أن قيمة (ت) المحسوبة أكبر من قيمتها الجدولية مما يدل علي وجود فروق احصائية دالة معنويا بين المجموعتين المميزة وغير المميزة في نتائج أداء المستوي المهاري قيد البحث مما يشير الي صدق تقييم الأداء المهاري.

- ثبات الإختبار:- قام الباحث بتطبيق الإختبار وإعادة تطبيقه بفارق زمني سبعة أيام علي عينة البحث الاستطلاعية وقوامها (20) طالبة والجدول التالي يوضح معامل الارتباط بين نتائج الإختبار المعرفي في التطبيق الأول والتطبيق الثاني.

جدول (13)

المتوسط الحسابي والانحراف المعياري ومعامل الارتباط بين التطبيق الأول والثاني
في اختبار التحصيل المعرفي

ن = 20

م	المحور	التطبيق الأول		التطبيق الثاني		قيمة معامل الارتباط
		ع	س	ع	س	
1	التطور التاريخي في المبارزة.	4,65	0,587	4,75	0,639	* 0,877
2	بعض القواعد والقوانين في المبارزة.	6,25	0,851	6,45	0,826	* 0,881
3	المحتوي المهاري في المبارزة.	5,65	0,745	5,85	0,745	* 0,848
4	المصطلحات والمحتوي النظري للمبارزة.	5,2	0,951	5,35	0,988	* 0,873
	مستوي التحصيل المعرفي	21,75	1,773	22,4	1,603	* 0,926

قيمة (ر) الجدولية عند مستوى 0.05 ودرجة حرية 18 = 0.444

يتضح من جدول (13) وجود علاقة ارتباطية دالة إحصائياً بين التطبيقين الأول والثاني لاختبار التحصيل المعرفي، حيث كان معامل ارتباط مستوي التحصيل المعرفي (0.926*) مما يدل على ثبات اختبار التحصيل المعرفي قيد البحث.

جدول (14)

المتوسط الحسابي والانحراف المعياري ومعامل الارتباط بين التطبيق الأول والثاني
في مستوى الأداء المهاري

ن = 20

م	المحور	التطبيق الأول		التطبيق الثاني		قيمة معامل الارتباط
		ع	س	ع	س	
1	وقفة الإستعداد	2,4	0,598	2,5	0,688	* 0,767
2	حمل السلاح	1,55	0,510	1,65	0,587	* 0,676
3	التقدم للأمام	2	0,649	2,1	0,641	* 0,760
4	التقهقر للخلف	1,6	0,503	1,7	0,571	* 0,843
5	التخطي للأمام	1,6	0,503	1,75	0,550	* 0,761
6	التخطي للخلف	1,45	0,510	1,55	0,605	* 0,861
7	فرد الذراع المسلحة	2,45	0,510	2,5	0,607	* 0,934
8	الحركة الإنبساطية (الطعن)	2,25	0,444	2,35	0,489	* 0,787
9	أوضاع المبارزة	1,85	0,489	1,95	0,510	* 0,811

قيمة (ر) الجدولية عند مستوى 0.05 ودرجة حرية 18 = 0.444

يتضح من جدول (14) وجود علاقة ارتباطية دالة إحصائياً بين التطبيقين الأول والثاني لمستوي الأداء المهاري، حيث تراوح معامل ارتباط مستوي الأداء المهاري للمهارات قيد البحث (0,676*) : (0,934*) مما يدل على ثبات المستوي المهاري للمهارات قيد البحث.

- العينة الاستطلاعية:- قام الباحث بتجربة استخدام نماذج جوجل على عينة البحث الاستطلاعية (20) طالبة للوقوف على المعوقات التي يمكن أن تحدث أثناء التطبيق على مجموعة البحث التجريبية ومدى مناسبتها الطالبات المتعلمات العينة قيد البحث وذلك بهدف:-
- تحديد الصعوبات والمعوقات التي قد تواجه الباحث أثناء تطبيق التجربة الأساسية.
 - التعرف على الزمن المستغرق في أداء كل اختبار لتحديد الزمن الكلي للاختبارات.
 - تحديد ميعاد التطبيق العملي للتجربة الأساسية ومدى تناسبها مع الجدول الدراسي.
 - إجراء المعاملات العلمية للاختبارات المستخدمة قيد البحث.
- القياس القبلي:- قام الباحث بإجراء القياس القبلي على المجموعتين التجريبية والضابطة في اختبار التحصيل المعرفي قيد البحث، وذلك يوم الإثنين 2024/2/19م إلى 26 / 2 / 2024م، وحيث قام الباحث قبلها يوم الإثنين 2024 / 2 / 12 بشرح كامل وسريع لمحتوي المنهج للمجموعات العينة قيد البحث.
- التجربة الأساسية:- قام الباحث بوضع دليل للمعلم وكذلك كتيب مادة المنازلات مقرر المباراة للطالبات وحيث تم إجراء التجربة الأساسية في الفترة من يوم الإثنين الموافق 2024 / 3 / 4م الي يوم الإثنين الموافق 2024 / 4 / 22م.
- بالنسبة للمجموعة التجريبية:- حيث قام الباحث بمقابلة المجموعة التجريبية قبل البدء في تنفيذ تجربة البحث الرئيسية، وكيفية التعامل مع فصول جوجل الافتراضية، كما تم تعريف الطالبات بطريقة وكيفية التعامل مع اختبارات جوجل والاستفادة من المعلومات عن الفصول الافتراضية مع تخصيص جزء من المحاضرة الخاصة بالمجموعة التجريبية لتوضيح وإزالة أي عقبات قد تواجه الطالبات العينة قيد البحث.
- بالنسبة للمجموعة الضابطة:- بينما اتبع الباحث مع المجموعة الضابطة الطريقة التقليدية المتبعة في المحاضرات العادية عن طريق الشرح المباشر وأداء نموذج، وقد قام الباحث بتطبيق تجربة البحث الأساسية في الفترة من الإثنين 2024 / 3 / 4م إلى الإثنين 2024 / 4 / 22م، حيث قام الباحث بالتدريس لعدد (8) أسابيع، بواقع وحدة أسبوعياً، بمدة زمنية 60 دقيقة.
- القياس البعدي: بعد الانتهاء من التدريس لساعات التدريسية للمقرر الدراسي قيد البحث قام الباحث بإجراء القياس البعدي على المجموعتين التجريبية والضابطة في اختبار التحصيل المعرفي قيد البحث وذلك يوم الإثنين 2024/ 4 / 29م إلى 6 / 5 / 2024م.

المعالجات الإحصائية:-

يعتمد الباحث علي الأساليب الإحصائية الملائمة لتطبيق البحث وهدفه في معالجة البيانات الإحصائية و ثم معالجة البيانات عن طريق برنامج () وكانت الأساليب الإحصائية المستخدمة هي:-

- 1- المتوسط الحسابي.
- 2- الوسيط.
- 3- الإنحراف المعياري.
- 4- معامل الالتواء.
- 5- معامل الارتباط بيرسون.
- 6- اختبار ت.
- 7- النسبة المئوية.

عرض النتائج ومناقشتها:-
أولاً: عرض النتائج:-

- عرض نتائج الفروق بين متوسطي القياسين القبلي والبعدي للمجموعة الضابطة في مستوي التحصيل المعرفي لمادة المنازلات مقرر المصارعة.

جدول (15)

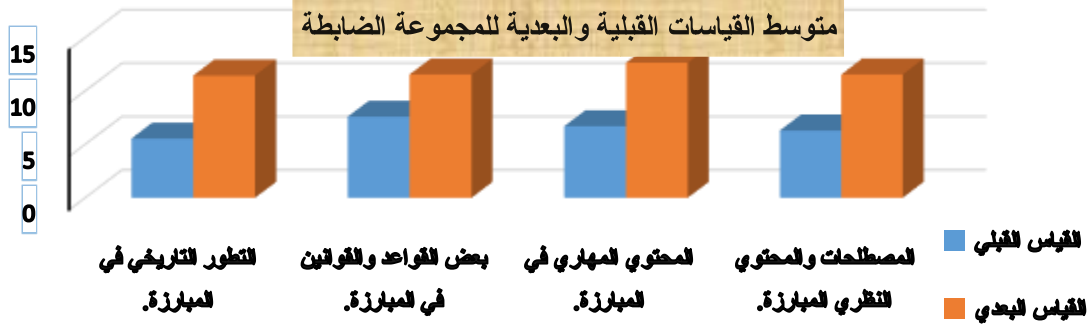
دلالة الفروق بين القياسين القبلي والبعدي للمجموعة الضابطة في الاختبار المعرفي للعينة قيد البحث

ن = 20

م	المحور	وحدة القياس	القياس القبلي		القياس البعدي		الفرق بين المتوسطين	قيمة "ت"
			ع	س	ع	س		
1	التطور التاريخي في المصارعة.	درجة	5,55	0,605	11,45	1,009	5,9	* 21,033
2	بعض القواعد والقوانين في المصارعة.	درجة	7,6	0,598	11,55	1,050	3,95	* 14,617
3	المحتوي المهاري في المصارعة.	درجة	6,7	0,571	12,65	0,813	5,95	* 26,786
4	المصطلحات والمحتوي النظري المصارعة.	درجة	6,3	0,657	11,55	0,999	5,25	* 19,641
	مستوي التحصيل المعرفي	درجة	26,15	1,182	47,2	1,673	21,05	* 45,949

قيمة (ت) الجدولية عند مستوي معنوية $0.05 = 2.09$

يوضح جدول (15) وجود فروق دالة إحصائية بين القياس القبلي والبعدي للمجموعة الضابطة ولصالح القياس البعدي في نتائج الاختبار المعرفي لمادة المنازلات مقرر المصارعة.



شكل (1)

متوسط القياسات القبليّة والبعدية للمجموعة الضابطة في محور الإختبار المعرفي
عرض نتائج الفروق بين متوسطي القياسين القبلي والبعدي للمجموعة الضابطة في مستوي الأداء
المهاري لمادة المنازلات مقرر المباراة للعينة قيد البحث.

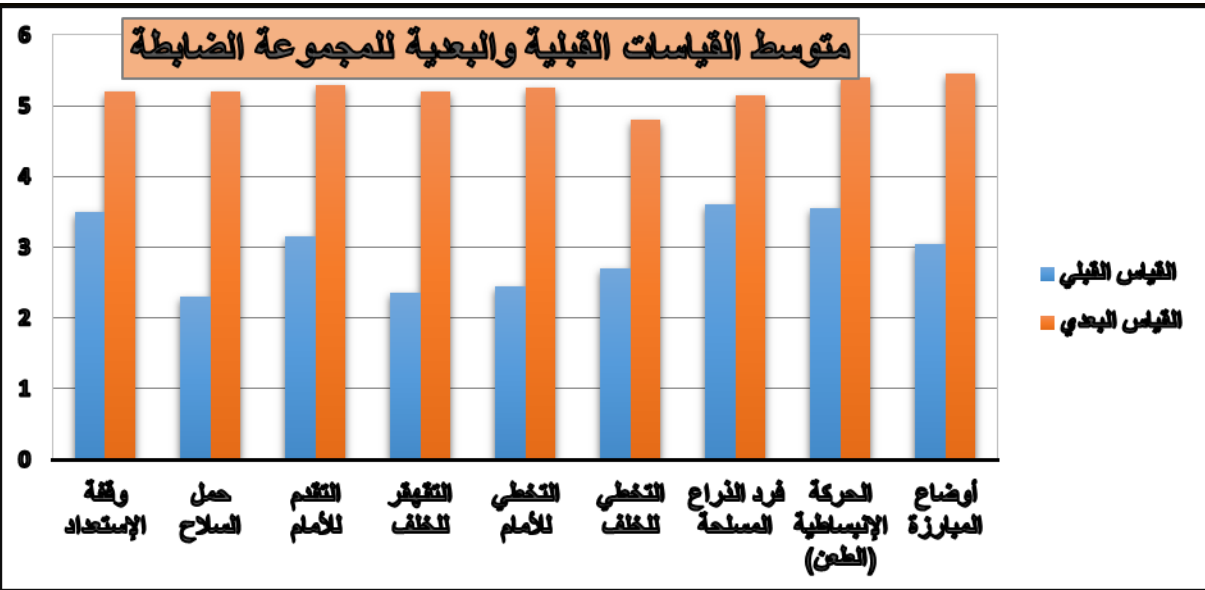
جدول (16)

دلالة الفروق بين القياسين القبلي والبعدي للمجموعة الضابطة في الأداء المهاري للعينة قيد البحث
ن = 20

م	المتغيرات المهارية	وحدة القياس	القياس القبلي		القياس البعدي		الفرق بين المتوسطين	قيمة "ت"
			ع	س	ع	س		
1	وقفة الإستعداد	درجة	0,513	3,5	0,696	5,2	1,7	* 8,794
2	حمل السلاح	درجة	0,657	2,3	0,616	5,2	2,9	* 14,406
3	التقدم للأمام	درجة	0,745	3,15	0,571	5,3	2,15	* 10,241
4	التقهقر للخلف	درجة	0,813	2,35	0,696	5,2	2,85	* 11,913
5	التخطي للأمام	درجة	0,686	2,45	0,639	5,25	2,8	* 13,356
6	التخطي للخلف	درجة	0,801	2,7	0,696	4,8	2,1	* 8,849
7	فرد الذراع المسلحة	درجة	0,503	3,6	0,671	5,15	1,55	* 8,270
8	الحركة الإتيساطية (الطن)	درجة	0,510	3,55	0,503	5,4	1,85	* 11,549
9	أوضاع المباراة	درجة	0,759	3,05	0,510	5,45	2,4	* 11,733

قيمة (ت) الجدولية عند مستوي معنوية $0.05 = 2.09$

يوضح جدول (16) وجود فروق دالة إحصائية بين القياس القبلي والبعدي للمجموعة الضابطة
ولصالح القياس البعدي في نتائج الأداء المهاري لمادة المنازلات مقرر المباراة للعينة قيد البحث.



شكل (2)

متوسط القياسات القبليّة والبعديّة للمجموعة الضابطة في مستوى الأداء المهاري - عرض نتائج الفروق بين متوسطي القياسين القبلي والبعدي للمجموعة التجريبية في مستوى التحصيل المعرفي لمادة المنازلات مقرر المباراة.

جدول (17)

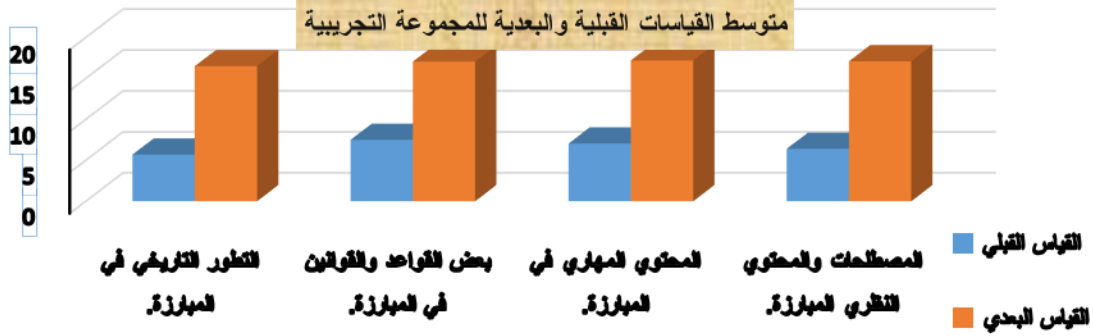
دلالة الفروق بين القياسين القبلي والبعدي للمجموعة التجريبية في الاختبار المعرفي للعينة قيد البحث

ن = 20

م	المحور	وحدة القياس	القياس القبلي		القياس البعدي		الفرق بين المتوسطين	قيمة "ت"
			ع	س	ع	س		
1	التطور التاريخي في المباراة.	درجة	0,733	5,7	0,827	16,50	10,8	* 43,709
2	بعض القواعد والقوانين في المباراة	درجة	0,607	7,5	0,826	17,05	9,55	* 41,680
3	المحتوي المهاري في المباراة.	درجة	0,605	7,05	0,696	17,20	10,15	* 49,235
4	المصطلحات والمحتوي النظري	درجة	0,681	6,4	0,788	17,10	10,7	* 45,956
	مستوي التحصيل المعرفي	درجة	1,182	26,65	1,725	67,85	41,2	* 88,103

قيمة (ت) الجدولية عند مستوى معنوية $0.05 = 2.09$

يوضح جدول (17) وجود فروق دالة إحصائية بين القياس القبلي والبعدي للمجموعة التجريبية ولصالح القياس البعدي في نتائج الاختبار المعرفي لمادة المنازلات مقرر المباراة للعينة قيد البحث.



شكل (3)

متوسط القياسات القبليّة والبعديّة للمجموعة التجريبية في محور الإختبار المعرفي - عرض نتائج الفروق بين متوسطي القياسين القبلي والبعدي للمجموعة التجريبية في مستوى الأداء المهاري لمادة المنازلات مقرر المباراة.

جدول (18)

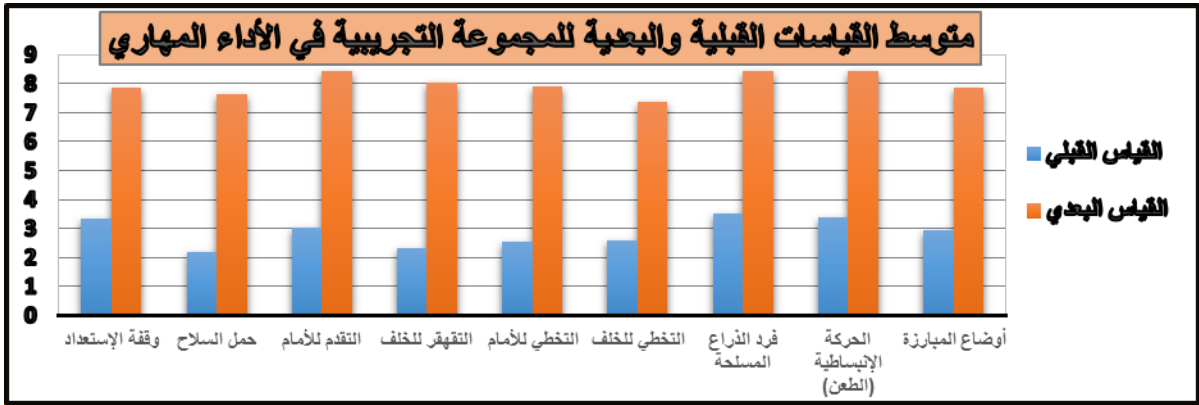
دلالة الفروق بين القياسين القبلي والبعدي للمجموعة التجريبية في الأداء المهاري للمعينة قيد البحث

ن = 20

م	المتغيرات المهارية	وحدة القياس	القياس القبلي		القياس البعدي		الفرق بين المتوسطين	قيمة "ت"
			ع	س	ع	س		
1	وقفة الإستعداد	درجة	0,489	3,35	0,813	7,85	4,5	* 21,213
2	حمل السلاح	درجة	0,616	2,2	0,587	7,65	5,45	* 28,651
3	التقدم للأمام	درجة	0,686	3,05	0,510	8,45	5,4	* 28,234
4	التقهقر للخلف	درجة	0,571	2,3	0,686	8,05	5,75	* 28,797
5	التخطي للأمام	درجة	0,686	2,55	0,718	7,9	5,35	* 24,085
6	التخطي للخلف	درجة	0,681	2,6	0,745	7,35	4,75	* 21,050
7	فرد الذراع المسلحة	درجة	0,513	3,5	0,605	8,45	4,95	* 27,913
8	الحركة الإنبساطية (الطعن)	درجة	0,503	3,4	0,605	8,45	5,05	* 28,719
9	أوضاع المباراة	درجة	0,686	2,95	0,671	7,85	4,9	* 22,833

قيمة (ت) الجدولية عند مستوى معنوية $0.05 = 2.09$

يوضح جدول (18) وجود فروق دالة إحصائية بين القياس القبلي والبعدي للمجموعة التجريبية ولصالح القياس البعدي في نتائج الأداء المهاري لمادة المنازلات مقرر المباراة.



شكل (4)

متوسط القياسات القبلية والبعديّة للمجموعة التجريبية في مستوى الأداء المهاري
عرض نتائج الفروق بين متوسطي القياسات البعديّة للمجموعتين الضابطة والتجريبية في مستوى
التحصيل المعرفي لمادة المنازلات مقرر المباراة للمعينة قيد البحث.

جدول (19)

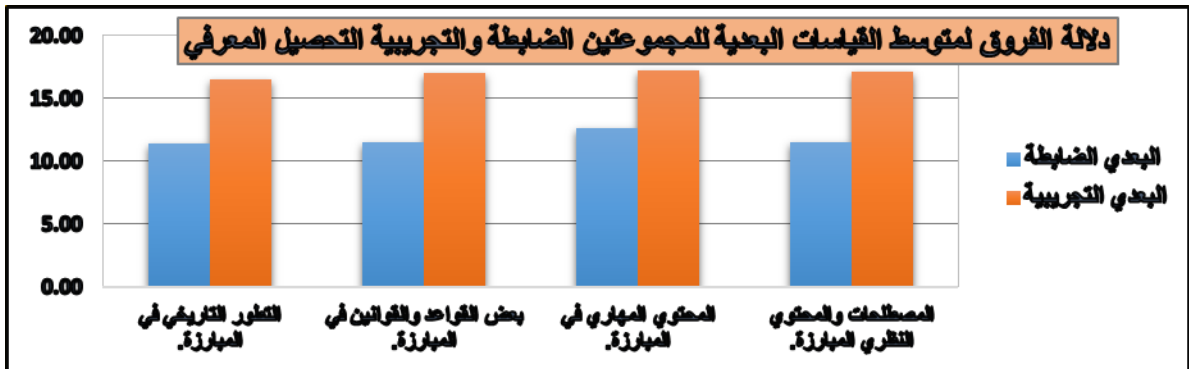
دلالة الفروق بين المجموعتين الضابطة والتجريبية في القياس البعدي للاختبار المعرفي

$$20 = 2n = 1n$$

م	المحور	وحدة القياس	البعدي الضابطة		البعدي التجريبية		الفرق بين المتوسطين	قيمة "ت"
			ع	س	ع	س		
1	التطور التاريخي في المباراة.	درجة	1,009	11,45	0,827	16,50	5,05	* 16,419
2	بعض القواعد والقوانين في المباراة	درجة	1,050	11,55	0,826	17,05	5,5	* 18,414
3	المحتوي المهاري في المباراة.	درجة	0,813	12,65	0,696	17,20	4,55	* 19,018
4	المصطلحات والمحتوي النظري	درجة	0,999	11,55	0,788	17,10	5,55	* 19,510
	مستوي التحصيل المعرفي	درجة	1,673	47,2	1,725	67,85	20,65	* 38,425

قيمة (ت) الجدولية عند مستوى معنوية $0.05 = 2.09$

يوضح جدول (19) وجود فروق دالة إحصائية بين القياسين البعديين للمجموعتين الضابطة والتجريبية ولصالح المجموعة التجريبية في نتائج الاختبار المعرفي لمادة المنازلات مقرر المباراة المعينة قيد البحث.



شكل (5)

دلالة الفروق لمتوسط القياسات البعدية للمجموعتين الضابطة والتجريبية في محاور الاختبار المعرفي - يوضح شكل (5) وجود فروق دالة إحصائياً بين القياسين البعديين للمجموعتين الضابطة والتجريبية ولصالح المجموعة التجريبية في نتائج الاختبار المعرفي لمادة المنازلات مقرر المباراة العينة قيد البحث.

- عرض نتائج دلالة الفروق بين متوسطي القياسين البعديين للمجموعتين الضابطة والتجريبية في مستوي الأداء المهاري لمادة المنازلات مقرر المباراة للعينة قيد البحث.

جدول (20)

دلالة الفروق بين القياسين القبلي والبعدي للمجموعة التجريبية في الأداء المهاري للعينة قيد البحث

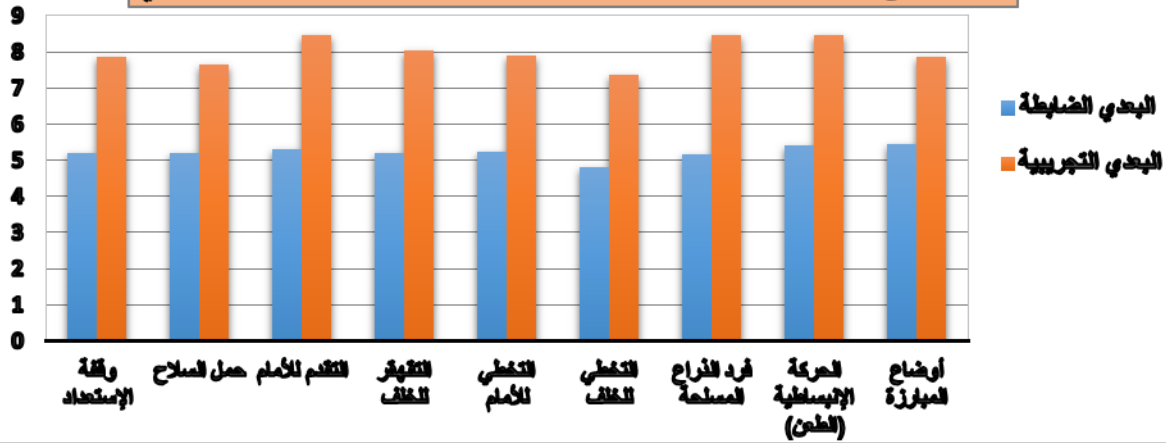
ن = 20

م	المتغيرات مهارية	وحدة القياس	البعدي الضابطة		البعدي التجريبية		الفرق بين المتوسطين	قيمة "ت"
			ع	س	ع	س		
1	وقفة الإستعداد	درجة	5,2	0,696	7,85	0,813	2,65	* 11,077
2	حمل السلاح	درجة	5,2	0,616	7,65	0,587	2,45	* 12,880
3	التقدم للأمام	درجة	5,3	0,571	8,45	0,510	3,15	* 18,389
4	التقهقر للخلف	درجة	5,2	0,696	8,05	0,686	2,85	* 13,773
5	التخطي للأمام	درجة	5,25	0,639	7,9	0,718	2,65	* 12,331
6	التخطي للخلف	درجة	4,8	0,696	7,35	0,745	2,55	* 11,185
7	فرد الذراع المسلحة	درجة	5,15	0,671	8,45	0,605	3,3	* 16,340
8	الحركة الإنبساطية (الطعن)	درجة	5,4	0,503	8,45	0,605	3,05	* 17,345
9	أوضاع المباراة	درجة	5,45	0,510	7,85	0,671	2,4	* 12,733

قيمة (ت) الجدولية عند مستوي معنوية $0.05 = 2.09$

يوضح جدول (20) وجود فروق دالة إحصائياً بين القياسات البعدية للمجموعتين الضابطة والتجريبية ولصالح القياس البعدي للمجموعة التجريبية في نتائج الأداء المهاري لمادة المنازلات مقرر المباراة.

دلالة الفروق لمتوسط القياسات البعدية للمجموعة الضابطة والتجريبية الأداء المهاري



شكل (6)

دلالة الفروق لمتوسط القياسات البعدية للمجموعتين الضابطة والتجريبية في مستوى الأداء المهاري للعينة قيد البحث يوضح شكل (6) وجود فروق دالة إحصائية بين القياسات البعدية للمجموعتين الضابطة والتجريبية ولصالح القياس البعدي للمجموعة التجريبية في نتائج الأداء المهاري لمادة المنازلات مقرر المبارزة.

ثانياً: مناقشة وتفسير النتائج:-

* عرض النتائج الإحصائية المرتبطة بالفرض الأول والذي ينص علي:-

- توجد فروق دالة إحصائية بين متوسطات القياسات القبليّة والبعدية ولصالح القياس البعدي للمجموعة الضابطة في مستوى التحصيل المعرفي ومستوي الأداء المهاري في رياضة المبارزة المتغيرات قيد البحث.

- يتضح من جدول (15) ، (16) وشكل (1)، (2) أنه توجد فروق دالة إحصائية بين متوسطات القياس القبلي والبعدي في مستوى التحصيل المعرفي والمتغيرات المهارية ولصالح القياس البعدي للمجموعة الضابطة العينة قيد البحث.

- ويرجع الباحث هذا التحسن في نتائج القياسات البعدية للمجموعة الضابطة إلي مستوي البرنامج التقليدي من الشرح وإعطاء نموذج للطالبات أثناء الشرح وأداء نموذج للمهارة ومدى الانضباط داخل القاعات التدريسية ولكنه ليس بمستوي التقدم المعرفي والمهاري الذي يتطلع له الباحث.

- يوضح إبراهيم نبيل (2016): أنه يجب أن يتلقى المبارز المبتدئ جرعات كبيرة من الأهتمام بالمبادئ الأساسية (المهارات الأساسية) لحركات المبارز وذلك عن طريق التكرار والتركيز على تلك المبادئ حيث تعتبر القاعده الأساسية التي يبني عليها اللاعب حتى يصل إلى قمة المستوى، هذا مع إفتراض أن اللاعب لائقاً صحياً وبدنياً ونفسياً لمزاولة تلك الرياضة. (28 : 1)

- ويرجع الباحث هذه النتائج إلى التأثير الإيجابي لإرشادات وتوجيهات أعضاء هيئة التدريس داخل المحاضرات من أجل العمل في جماعات، وحث الطلاب على تنمية التحصيل المعرفي فيما بينهم.

- كما إتفقت نتائج هذه الدراسة مع نتائج دراسة كلاً من هيام العشماوي (2022) (16)، محمد أبو دنيا (2021) (13)، محمد رخا (2020) (12)، هبة فتحي (2020) (15)، مبارك نوفل (2017) (9)، مبارك نوفل (2017) (10)، أحمد المبارك (2004) (2) والتي أكدت جميعها أن هناك تقدم في المستوى المهارى ومستوي التحصيل المعرفي للطلبات المجموعة الضابطة والتي إستخدمت الطريقة التقليدية فى عملية التعلم (الشرح وأداء النموذج).

ولذلك يذكر حسن زيتون (2010) أن قيام المعلم بعمل نموذج مع شرح المهارة وعرض صورة لها فان هذا يعد من أفضل الطرق فى تعلم المهارات، وإن درجة اداء اللاعبين للمهارة تتوقف على مقدرة المعلم على الشرح الجيد الدقيق لفن اداء المهارة من حيث صحة الاوضاع لكل جزء من اجزاء المهارة خلال عملية التعليم. (4 : 67)

- وبهذا يتحقق صحة الفرض الأول والذي ينص على أنه "توجد فروق دالة إحصائياً بين متوسطات القياسات القبليّة والبعديّة ولصالح القياس البعدي للمجموعة الضابطة في مستوي التحصيل المعرفي ومستوي الأداء المهاري في رياضة المبارزة المتغيرات قيد البحث".

* عرض النتائج الإحصائية المرتبطة بالفرض الثاني والذي ينص على:-

- توجد فروق دالة إحصائياً بين متوسطات القياسات القبليّة والبعديّة ولصالح القياس البعدي للمجموعة التجريبية في مستوي التحصيل المعرفي ومستوي الأداء المهاري في رياضة المبارزة المتغيرات قيد البحث.

- يتضح من جدول (17) ، (18) وشكل (3)، (4) أنه توجد فروق دالة إحصائياً بين متوسطات القياس القبلي والبعدي في مستوى التحصيل المعرفي والمتغيرات المهارية ولصالح القياس البعدي للمجموعة التجريبية العينة قيد البحث.

ويرجع الباحث هذه النتائج إلى التأثير الإيجابي للبرنامج التعليمي المقرر باستخدام فصول الافتراضية من خلال نماذج جوجل كلاس روم وأهميتها في العملية التعليمية وتأثيرها الإيجابي على مستوى تحصيل الطلاب والطالبات دون قيود أو شروط تعجيزية والسرعة العالية في الاستجابة مع المادة العلمية من التقيد بحدود مكانية مع إتاحة الفرصة للمتعلم بتوقيات زمنية مقيدة ومفتوحة، وهذا كان له بالغ الأثر وعمل على تحسين مستوى أداء الطالبات للمهارات والمستوى المعرفي المتغيرات قيد البحث في رياضة المبارزة.

- كما إتفقت نتائج هذه الدراسة مع نتائج دراسة كلاً من هيام العشموي (2022) (16)، مصطفى ربيع (2022) (14)، محمد أبو دنيا (2021) (13)، محمد رخا (2020) (12)، هبة فتحي (2020) (15)، مبارك نوفل (2017) (9)، مبارك نوفل (2017) (10)، أحمد المبارك (2004) (2)، Anna Smith (2020) (18)، Holly Miller (2021) (22)، والتي أكدت جميعها أن هناك تقدم في المستوى المهارى ومستوى التحصيل المعرفي للطالبات المجموعة التجريبية والتي إستخدمت الفصول الافتراضية من موقع جوجل والتي ساهمت في تنمية مستوى التحصيل المعرفي ومستوى الأداء المهاري لدي الطالبات العينة قيد البحث

وحيثُ يعد التعليم الإلكتروني بأنه أحد أشكال التعلم عن بُعد والذي تتم من خلاله عملية التعليم دون اشتراط حضور الطلبة أو المعلمين الى الغرفة الصفية، حيث يتم استخدام وسائل الاتصال والتكنولوجيا الحديثة كالحاسوب وشبكات الانترنت والوسائط المتعددة بهدف اىصال المعلومة والمعرفة للمتعلمين بصورة أكثر كفاءة وتشاركية وتعاونية عما هي في الغرفة الصفية.

(11 : 7)

وقد أشار والكر & زيدلر (Walker & Zeidler, 2003) إلى أن التعليم الإلكتروني مُمثلاً بالحاسوب يعمل على تقديم المحتوى العلمي للطلبة بشكل مبسط وخطوة بخطوة، بحيث يكون مُلائماً لقدرات ومستوى الطلبة، كما أنه يساعد الطلبة على اجراء وتطبيق مجموعة من الأنشطة التي تُناسب ميولهم وتحقق رغباتهم بصورة يستفيدون من خلالها ويكتسبون العلم والمعرفة أكثر مما هو عليه بالطريقة التقليدية.

(26 : 13)

كما أن التعلم الإلكتروني يُحسن عملية التعلم إلى درجة يتم من خلالها توفير بيئة مُلائمة للتدريب وبوقت وتكلفة أقل من الوضع الطبيعي للتعليم، إذ أنه يسمح للفرد بالتعلم في أي وقت وأي مكان يُفضله. (20 : 37)

تساعد صفوف جوجل Google Classroom المعلمين على دمج أكثر من أداة من التكنولوجيا في التعليم مما يساعد في التقليل من الإعتقاد على الورق وكذلك التقليل من الصعوبات التي تواجه المعلمين والطلاب أثناء التنقل من مكان السكن إلى المؤسسة التعليمية. (6)

وحيثُ يمتاز تطبيق Google Classroom بمجموعة هائلة من الخصائص والتي تميزه عن غيره من التطبيقات نذكر منها:-

- تطبيق مجاني: تقدم الشركة التطبيق إلى جميع المستخدمين بشكل مجاني.
- تطبيق قائم على الإنترنت: يتم استخدام التطبيق بشكل مباشر من خلال الإنترنت، الأمر الذي يتيح لمستخدميه الوصول إلى فصولهم الدراسية وإدارة العملية التعليمية من أي مكان أو أي زمان يرغب فيه المستخدم.

- تطبيق قائم على الحوسبة السحابية: يتيح الحوسبة السحابية لمستخدمي التطبيق تحميل الملفات والوصول إليها من أي مكان في العالم دون تكلفة أو تجهيزات خاصة، والإفادة من جميع خصائص الحوسبة السحابية الأخرى.

- يتيح تحميل جميع أنواع الملفات.

- لوحة تحكم سهلة الاستخدام للتعلم والمعلم ومدير النظام: يتيح للمعلمين عمل الإعلانات والتقويم وتحميل الواجبات وإمكانية حلها إما بشكل مباشر أو عن طريق إعادة تحميلها وإجراء الامتحانات بشكل مباشر.. يعمل على جميع أنظمة التشغيل (- Windows, Android, iPhone, Web. Based Windows Mobile)

(17 : 73)

- وبهذا يتحقق صحة الفرض الثاني والذي ينص على أنه "توجد فروق دالة إحصائية بين متوسطات القياسات القبلية والبعديّة ولصالح القياس البعدي للمجموعة التجريبية في مستوى التحصيل المعرفي ومستوى الأداء المهاري في رياضة المبارزة المتغيرات قيد البحث".

- * عرض النتائج الإحصائية المرتبطة بالفرض الثالث والذي ينص على:-
- توجد فروق دالة إحصائية بين متوسطات القياسات البعدية للمجموعتين الضابطة والتجريبية ولصالح القياس البعدي للمجموعة التجريبية في مستوى التحصيل المعرفي ومستوي الأداء المهاري في رياضة المبارزة المتغيرات قيد البحث.
- يتضح من جدول (19) ، (20) وشكل (5)، (6) أنه توجد فروق دالة إحصائية بين متوسطات القياس البعدية للمجموعتين الضابطة والتجريبية في مستوى التحصيل المعرفي والمتغيرات المهارية ولصالح القياس البعدي للمجموعة التجريبية العينة قيد البحث.
- وتؤكد علي ذلك دراسة أحمد المبارك (2004م) (2) أن فصول جوجل الافتراضية تساهم بإيجابية في العملية التعليمية حيث تنمي التفكير من خلال إتاحة الوقت الكافي للمتعلم و تحقيق مبدأ المشاركة الفعالة بين المتعلمين، وتولد أفكار جديدة وتنمي الخبرات لديهم، كما أنها تحتوي على ادوات لتقدم التغذية الراجعة للمتعلمين من خلال اداء واجباتهم.
- وحيث يعد التعلم القائم على الويب نظاماً تكنولوجياً تعليمياً قائم على أساس فلسفي ونظريات تربوية حديثة ويمر فيها المتعلم بخبرات مخططة ومدروسة ضمن بيئات تعليمية إلكترونية مرنة قائمة على أجهزة الحاسوب والشبكات التي تدعم عمليات التعلم في أي زمان أو مكان. (5 : 15)
- وحيث يعزو الباحث التحسن والتقدم في مستوى التحصيل المعرفي ومستوي الأداء المهاري لبيئة التعلم باستخدام الفصول الافتراضية من خلال جوجل كلاس روم وإتاحة الفرصة لمتابعة المعلومات والمقرر الدراسي ومشاهدة الهارة وتحسين الأداء في أي وقت وفي أي مكان دون أي قيود صفية كما بالمحاضرات التقليدية وهذا ما يدفع الطالب والطالبة إلي الذي يرغب في التعلم إلي البحث والإطلاع علي المعلومات في عصر ال AI الذكاء الإصطناعي وتخريج أجيال قادرة علي التعامل التكنولوجي ومواكبة تحديات العصر الحديث من معلومات وهذا واضح في تفوق المجموعة التجريبية وارتفاع مستواهم المعرفي والمهاري عن المجموعة الضابطة.
- وبهذا يتحقق صحة الفرض الثالث والذي ينص على أنه "توجد فروق دالة إحصائية بين متوسطات القياسات البعدية للمجموعتين الضابطة والتجريبية ولصالح القياس البعدي للمجموعة التجريبية في مستوى التحصيل المعرفي ومستوي الأداء المهاري في رياضة المبارزة المتغيرات قيد البحث".

الإستنتاجات والتوصيات:-

الإستنتاجات:-

في حدود أهداف وفروض وعينة البحث والمنهج المستخدم، ومن خلال المعالجات الإحصائية للبيانات توصل الباحث للاستنتاجات التالية:

1- وجود فروق دالة إحصائياً بين القياسين القبلي والبعدي للمجموعة الضابطة في المتغيرات قيد البحث في مستوى التحصيل المعرفي ومستوي الأداء المهاري في المتغيرات قيد البحث ولصالح القياس البعدي.

2- وجود فروق دالة إحصائياً بين القياسين القبلي والبعدي للمجموعة التجريبية في المتغيرات قيد البحث في مستوى التحصيل المعرفي ومستوي الأداء المهاري في المتغيرات قيد البحث ولصالح القياس البعدي.

3- وجود فروق دالة إحصائياً بين القياسين البعدين للمجموعتين الضابطة والتجريبية في المتغيرات قيد البحث في مستوى التحصيل المعرفي ومستوي الأداء المهاري في المتغيرات قيد البحث ولصالح القياس البعدي للمجموعة التجريبية.

التوصيات:-

بناء على ما جاء بالاستنتاجات وفي حدود عينة البحث يوصى الباحث بما يلي:

- يوصى الباحث بإجراء مشابهة لموضوع البحث.
- أن يعمل أعضاء هيئة التدريس ومعاونيهم علي نشر ثقافة التعلم الإلكتروني وبالأخص google classroom.
- إجراء برامج تدريبية للطلاب علي استخدام الخدمات الإلكترونية وبالأخص google classroom لسهولة تداولها وإمكاناتها الجيدة.
- إجراء ندوات وورش عمل مجانية في المؤسسات التعليمية للتوعية بمزايا التعلم باستخدام google classroom.
- ضرورة توفير بنية للاتصال والمعلومات عن طريق توفير وسائل معلوماتيه من حواسيب وإلكترونيات وبرمجيات والخبراء في مجال التعامل مع المعلومات داخل الجامعات وتحديد كليات التربية الرياضية.

- ضرورة اهتمام القيادات التربوية بإخال أسلوب التعلم عبر الإنترنت في جميع مراحل التعليم الجامعي.
- المراجع:-
المراجع العربية:-
- 1- إبراهيم نبيل عبدالعزيز (2016): المرجع الحديث في المبارزة، الطبعة 1، مركز الكتاب للنشر، القاهرة.
- 2- أحمد عبدالعزيز المبارك (2004): أثر التدريس باستخدام الفصول الافتراضية عبر الشبكة العالمية الإنترنت على تحصيل طلاب كلية التربية في تقنيات التعليم والاتصال بجامعة الملك سعود، رسالة ماجستير، جامعة الملك سعود، السعودية.
- 3- جمال عبد العزيز الشهران (2001): الوسائل التعليمية ومستجدات تكنولوجيا التعليم، مكتبة الملك فهد الوطنية، الرياض، السعودية.
- 4- حسن حسين زيتون (2010): إستراتيجيات التدريس رؤية معاصرة لطرق التعليم والتعلم، عالم الكتب، القاهرة، مصر.
- 5- حمزة إبراهيم الجبالي (2016): التعليم الإلكتروني مدخل الى حوسبة التعليم، دار الأسرة للإعلام والتسويق والنشر، الأردن.
- 6- سمير إبراهيم علي (2023): تأثير استخدام فصول جوجل الافتراضية Google Classroom على مستوي التحصيل المعرفي لطلاب الفرقة الأولى بكلية التربية الرياضية - جامعة بنها، المجلة العلمية للتربية البدنية وعلوم الرياضة، المجلد 32، العدد 4، شهر ديسمبر، كلية التربية الرياضية، جامعة بنها.
- 7- سلام جمال الدين أحمد (2021): فاعلية استخدام منصة التعليم الإلكتروني Google Classroom على تنمية المهارات التدريسية والاتجاه نحو التعلم عبر الإنترنت لدى طلاب التدريب الميداني بكلية التربية الرياضية، العدد 93، كلية التربية الرياضية بنين، جامعة حلوان.
- 8- شريف محمد إبراهيم الإتربي (2015): التعليم الإلكتروني والخدمات المعلوماتية، مجلة المكتبات والمعلومات والتوثيق في العالم العربي، المجلد 2، العدد 2، إدارة المعلومات والتوثيق والترجمة، قطاع الأعمال والاتصال، جامعة الدول العربية، مصر.

- 9- مبارك محمد حامد نوفل (2017): إستراتيجية مقترحة باستخدام الخرائط الذهنية الإلكترونية وأثرها في تنمية التحصيل المعرفي والتصور العقلي بمقرر أساسيات المبارزة لطلاب كلية التربية الرياضية جامعة جنوب الوادي، مجلة علوم الرياضة، كلية التربية الرياضية، جامعة المنيا.
- 10- مبارك محمد حامد نوفل (2017): تأثير استخدام التعليم الإلكتروني علي مستوي التحصيل المعرفي وأنماط التعلم لمقرر رياضة المبارزة لطلاب كلية التربية الرياضية، مجلة علوم الرياضة، كلية التربية الرياضية، جامعة المنيا.
- 11- محمد أحمد كاسب خليفة (2020): التعليم الإلكتروني في إطار مجتمع المعلومات والمعرفة، دار الفكر الجامعي، الإسكندرية، مصر.
- 12- محمد حسن رضا (2020): تطبيق نظام إدارة التعليم الإلكتروني Google Classroom بكلية التربية الرياضية ببورسعيد أثناء جائحة كورونا: دراسة تحليلية، العدد 40، المجلة العلمية للبحوث والدراسات في التربية الرياضية، كلية التربية الرياضية، جامعة بورسعيد.
- 13- محمد عبدالحميد نبوي أبو دنيا (2021): تأثير التعليم المدمج "الهجين" باستخدام منصة جوجل كلاس روم Google Classroom علي بعض نواتج التعلم لمهارة دفع الجلة، المجلد 54، المجلة العلمية لعلوم وفنون الرياضة، كلية التربية الرياضية للبنات، جامعة حلوان.
- 14- مصطفى ربيع محمود وآخرون (2022): تأثير برنامج تعليمي باستخدام الفصول الافتراضية Google Classroom في مستوى التحصيل المعرفي لمهارات التدريس الفعال لدى معلمي التربية الرياضية بالمرحلة الإعدادية، المجلة العلمية للتربية البدنية والرياضة، المجلد 94، العدد 4، كلية التربية الرياضية للبنين، جامعة حلوان.
- 15- هبة فتحي دنيا (2020): فاعلية استخدام فصول جوجل الافتراضية Google Classroom لتنمية التحصيل الدراسي لوحدة دراسية بمقرر الفهارس الآلية لطالبات الفرقة الثالثة بقسم المكتبات والوثائق والمعلومات بكلية الآداب جامعة طنطا دراسة تجريبية، المجلد 7، العدد 3، المجلة الدولية لعلوم المكتبات والمعلومات، الجمعية المصرية للمكتبات والمعلومات والأرشيف، مصر.
- 16- هيام عبدالرحيم العشموي (2022): تأثير منصة جوجل كلاس روم Google Classroom التفاعلية علي بعض نواتج التعلم للمهارات الأساسية في كرة اليد، المجلد 37،

العدد 1، مجلة نظريات وتطبيقات التربية البدنية وعلوم الرياضة، كلية التربية الرياضية، جامعة
مدينة السادات.

17- يوسف جابر علاونة، وآخرون (2022): التعليم الإلكتروني وتحدياته المعاصرة، دار
اليازوري العلمية للنشر والتوزيع، عمان، الأردن.

المراجع الأجنبية:-

- 18- Anna Smith (2020): The 2020 Complete Guide for Students and Teachers on How to Benefit from Distance Learning and Setup Your Virtual Classroom.
- 19- Bodie, L. W.(2009): An Experimental Study of Instructor Immediacy In the Wimba Virtual Classroom. Unpublished doctoral dissertation, San Diego, USA.
- 20- Borstorf, P & Lowe, S.(2006): E-learning attitudes and behaviors of end-users. Allied Academics International Conference. Academy of Educational Leadership Proceedings, 12.
- 21- DiCicco, K.M.,(2016): The effects of Google Classroom on teaching social studies for students with learning disabilities. Theses and Dissertations. 1583. <https://rdw.rowan.edu/etd/1583>.
- 22- Holly Miller (2021): 2021 Edition. For Teachers. User Manual to Learn Everything You Need About Google Classroom. An Easy Guide with Tips and Tricks to Improve the Quality of Your Lessons, Orion Edition Limited.
- 23- Ismail, J.(2002): The Design of an E-Learning System: Beyond the Hype.Internet and Higher Education.
- 24- Rich, L. L., Cowan, W., Herring, S. D. & Wilkes, W (2009): Collaborate, Engage, and Interact in Online Learning: Successes with Wikis and Synchronous Virtual Classrooms at Athens State University.
- 25- Sander, B. and Goals, M.(2012): an interactive E-Learning plat form Facilitating Group and peer Group Learning. Anat Sci Educ, 6.
- 26- Walker, K & Zeidler, D.(2003): Students Understanding of the Nature of Science and their Reasoning on Socio-scientific Issues: A Web-Based Learning Inquiry. ERIC, Document Reproduction Service No. ED474454.