



الاحتياجات الإرشادية للمرشدين الزراعيين بالتوصيات الخاصة بزراعة محصول الكراوية بمحافظة الغربية

أحمد مصطفى أحمد عبدالله، ومنال فهمي إبراهيم علي، ومها مصطفى محروس
قسم الاقتصاد الزراعي، كلية الزراعة، جامعة كفر الشيخ، جمهورية مصر العربية

استهدف هذا البحث بصفة رئيسة التعرف على الاحتياجات الإرشادية للمرشدين الزراعيين بالتوصيات الخاصة بزراعة محصول الكراوية بمحافظة الغربية، وأجرى البحث على مستوى محافظة الغربية والبالغ عددهم ثمان مراكز، حيث تم حصر عدد المرشدين الزراعيين على مستوى مراكز المحافظة الثمانية حيث بلغوا ٥٣٧ مرشداً زراعياً يمثلون شاملة البحث، وتم تحديد حجم العينة باستخدام جدول معادلة كريجي ومورجان، فبلغت عينة البحث ٢٢٦ مبحوثاً موزعين على المراكز الثمانية حسب نسب إسهام كل مركز في الشاملة الكلية، وتم اختيار أفراد العينة عشوائياً، وقد استوفيت البيانات اللازمة لتحقيق أهداف البحث باستخدام إستمارة الاستبيان بالمقابلة الشخصية، وقد تم استخدام النسبة المئوية، والمتوسط الحسابي، والانحراف المعياري، ومعامل الارتباط البسيط والمتعدد، ومعامل الانحدار الجزئي، والتحليل الانحداري المتعدد المتدرج المساعد لتحليل البيانات البحثية إحصائياً، فضلاً عن العرض الجدولي بالتكرار والنسبة المئوية. وتتلخص أهم نتائج هذا البحث فيما يلي: ١- أن ٧٧٪ من المبحوثين كانت احتياجاتهم الإرشادية بالتوصيات الخاصة بزراعة محصول الكراوية كانت متوسطة ومرتفعة، ٢- أن حوالي ٧٩٪ من المبحوثين احتياجاتهم الإرشادية متوسطة ومرتفعة بالتوصيات الخاصة بعمليات خدمة ما قبل زراعة محصول الكراوية، ٣- أن قرابة ٨٣٪ من المبحوثين احتياجاتهم الإرشادية متوسطة ومرتفعة بالتوصيات الخاصة بعمليات ري وخف وترقيع وعزيق محصول الكراوية، ٤- أن ٧٧٪ من المبحوثين احتياجاتهم الإرشادية متوسطة ومرتفعة بالتوصيات الخاصة بعمليات تسميد محصول الكراوية، ٥- أن قرابة ٧١٪ من المبحوثين احتياجاتهم الإرشادية متوسطة ومرتفعة بالتوصيات الخاصة بعمليات مقاومة آفات وأمراض حقل محصول الكراوية، ٦- أن قرابة ٦٨٪ من المبحوثين احتياجاتهم الإرشادية متوسطة ومرتفعة بالتوصيات الخاصة بعمليات حصاد محصول الكراوية.

الكلمات المفتاحية: الاحتياجات، الإرشادية، المرشدين الزراعيين، التوصيات، الكراوية، طبية وعطرية، محافظة الغربية.

المقدمة ومشكلة البحث

يعد قطاع الزراعة ركيزة أساسية في الاقتصاد القومي ليس فقط في مصر بل في عدد كبير من دول القارة الأفريقية سواء من حيث مساهمته في الناتج المحلي الإجمالي والقوى العاملة والصادرات أو من حيث توفيره الغذاء للسكان والمواد الخام الزراعية اللازمة للصناعات الوطنية، حيث يسهم قطاع الزراعة في مصر بنحو ١٥٪ من قيمة الناتج المحلي القومي ويعمل به نحو ٢٩٪ من تعداد سكان مصر بشكل مباشر ونحو ٥٠٪ من السكان بشكل مباشر وغير مباشر. (وزارة الزراعة وإستصلاح الأراضي، ٢٠٢١).

وتتنوع المحاصيل المزروعة في مصر من محاصيل تقليدية كالقمح والشعير والقطن والخضر.... الخ، ومحاصيل غير تقليدية واعدة كالنباتات الطبية والعطرية التي تساهم بدرجة كبيرة في زيادة حصيلة النقد الأجنبي، ومن ثم تحسين الميزان التجاري، خاصة في ظل الزيادة المستمرة للطلب العالمي عليها. (سليمان، وكماي، ٢٠١٨).

وتعد النباتات الطبية والعطرية من المواد الإستراتيجية التي تدخل في صناعة الأدوية والصناعات الغذائية وصناعة الروائح والعمور ومستحضرات التجميل هذا بالإضافة إلى تصنيع المبيدات الحشرية، حيث ساهم هذا التعدد في استخدامات النباتات الطبية والعطرية في خلق أسواق كبيرة، فتجاوز حجم تجارتها في الأسواق العالمية نحو ٦٠ مليار دولار سنوياً، وتشارك مصر بحوالي ٢٤.٦٠ مليون دولار حيث تمثل ٠.٠٩٪ من إجمالي الصادرات الزراعية المصرية والبالغ نحو ٢٦.٢٨ مليار دولار خلال متوسط الفترة من ٢٠١٥ - ٢٠١٩. (قطاع الشؤون الاقتصادية، ٢٠١٩).

ويعتبر نبات الكراوية من الفصيلة الخيمية التي تزرع في منطقة البحر الأبيض المتوسط وأوروبا وشرق آسيا والهند وأمريكا الشمالية، حيث تعتبر بذور الكراوية من أقدم البذور المستخدمة في الطب الشعبي وتزرع بغرض استخلاص الزيت الطيار الذي يستخدم في الطب لعلاج بعض الأمراض، إلى

*Corresponding author e-mail: aboyousef1979@yahoo.com

Received: 21/08/2024; Accepted: 06/10/2024

DOI: 10.21608/jsas.2024.314294.1478

©2024 National Information and Documentation Center (NIDOC)

جانب استخدام كمكسب للنكهة في المأكولات، (قنديل وأمين، ٢٠٠٧)، جاءت صادراتها في المركز الرابع بحجم صادرات تسعة ملايين و ٥٥٠٠ ألف دولار. (الجهاز المركزي للتعبئة والإحصاء، ٢٠٢٣).

ونظراً للأهمية الطبية والاقتصادية لمحصول الكراوية يجب اهتمام الأجهزة التنموية والمعنية بتنمية صادراتها وزيادة معدلات إنتاجها الزراعي، فيعتبر الإرشاد الزراعي أحد أهم الأجهزة التنموية في الدولة الذي يقوم بدور أساسي في زيادة إنتاج النباتات الطبية والعطرية بشكل خاص والقطاع الزراعي بشكل عام عن طريق تطبيق نتائج الأبحاث الزراعية، والأساليب الزراعية المستحدثة، وتوعية المسترشدين بكيفية الإدارة الواعية حتى يتمكنوا من رفع كفاءتهم الإنتاجية والاقتصادية لتصبح أكثر ربحية. (العادلي، ١٩٩٥).

كما يتطلب النهوض بمحصول الكراوية إلمام المرشدين الزراعيين بالمعارف المختلفة والمتعلقة باختيار التربة المناسبة للزراعة، وطرق الزراعة المختلفة، والمعرفة بالأصناف المختلفة والصنف المناسب لمنطقة الزراعة، وكمية التقاوى، ومكافحة الآفات، ومقاومة الأمراض المختلفة التي تصيبه الأمر الذي يتطلب تزويد معارف المرشدين الزراعيين وتنمية مهاراتهم لرفع كفاءتهم وفعاليتهم في توعية الزارع بكل ما من شأنه النهوض بمحصول الكراوية. حيث يقع على جهاز الإرشاد الزراعي والعاملين به وبخاصة المرشدين الزراعيين العبء الأكبر في تحقيق تلك التوعية، باعتباره المنظمة الرسمية التي تسعى إلى تعليم الزارع أساليب الزراعة المتطورة بأساليب غير رسمية في كل ما يسهم في تغيير سلوك الزارع اقتصادياً واجتماعياً مستندة إلى عمليات وبرامج وطرق تعليمية مدروسة تتناسب مع طبيعة التعليم غير الرسمي، ومع خصائص وفئات المستهدفين بهذا النوع من التعليم، ومن ثم فالإرشاد الزراعي يعتبر الركيزة الأساسية للتنمية الزراعية الشاملة. (سليمان، ٢٠٠٦).

ونظراً لأن العنصر البشري " المرشدين الزراعيين " هما أداة ووسيلة الإرشاد الزراعي في تحقيق أهدافه لذا تبرز أهمية تنمية هذا العنصر من خلال الارتقاء بمستوياته المعرفية والأدائية وتحديث إمكانياته وقدراته الفكرية والمهارية ودعم اتجاهاته بما يتمشى مع مختلف التغيرات المحلية والعالمية. حيث أصبح بناء الأمم يتوقف إلى حد بعيد على تنمية مواردها البشرية وتنظيم نشاطاتها تنظيمياً علمياً، هذا التنظيم العلمي يعتمد بشكل أساسي على مقدار كفاءة وقدرة العنصر البشري في أي منظمة وعلى كفاءة الإدارة وحسن إستغلال الموارد الأخرى فيها.

وحتى يتسنى للجهاز الإرشادي القيام بدور إرشادي فعال في مجال رفع الكفاءة الإنتاجية الفدانية من النباتات الطبية والعطرية يجب تطوير سياساته من خلال تحقيق الثقة بين المرشدين الزراعيين والمنتجين للنباتات الطبية والعطرية، وتحقيق العلاقة التبادلية بين جهاز الإرشاد الزراعي في مجال النباتات الطبية والعطرية، وتوفير الخبرات البشرية القادرة على العطاء الإرشادي، وتنفيذ برامج مكثفة لتدريب وإعداد المرشدين الزراعيين في مجال النباتات الطبية والعطرية، وذلك من خلال إعلامهم بالتطورات الحديثة في مجال النباتات الطبية والعطرية، وإدخال أصناف جديدة، وكذلك تنمية وعيهم لتنمية إنتاجية النباتات الطبية والعطرية وقيمتها التصديرية. (قطب، ٢٠١٠).

هذا وتعددت الدراسات التي اهتمت بالاحتياجات الإرشادية المعرفية الخاصة بالزراع كدراسة " عبدالله وآخرون " (٢٠١٩)، ودراسة " الجزائر وآخرون " (٢٠٢٠)، ودراسة " الجزائر وآخرون " (٢٠٢٠ب)، ودراسة " الحامولي وآخرون " (٢٠٢٢)، ودراسة " عبدالله، وآخرون " (٢٠٢٣)، ودراسة " على وأحمد " (٢٠٢٣)، إلا أن هذه الدراسات لم تتطرق إلى دراسة الاحتياجات الإرشادية للمرشدين الزراعيين بالتوصيات الخاصة بزراعة أى من النباتات الطبية والعطرية ولا سيما محصول الكراوية بالرغم من أهميته الاقتصادية والطبية وباعتبار المرشد الزراعي حجر التغيير لدى الزارع، لذا كان يجب التعرف أولاً على احتياجاتهم الإرشادية بهذا المجال والوقوف على الوضع الراهن لديهم حتى ينبغي لنا تخطيط برامج تدريبية على أسس واقعية فكان من الضروري إجراء هذا البحث في الإجابة على التساؤلات الآتية: ما هي الاحتياجات الإرشادية للمبوهين بالتوصيات الخاصة بزراعة محصول الكراوية؟ وما هي العوامل المؤثرة على الاحتياجات الإرشادية للمبوهين بالتوصيات الخاصة بزراعة محصول الكراوية؟ ما هي الأهمية النسبية للمصادر المرجعية بالنسبة للمبوهين؟.

أهداف البحث:

استهدف هذا البحث بصفة رئيسية التعرف على الاحتياجات الإرشادية للمرشدين الزراعيين بالتوصيات الخاصة بزراعة محصول الكراوية بمحافظة الغربية، ويتحقق ذلك من خلال تحقيق الأهداف الفرعية التالية:

١. دراسة الاحتياجات الإرشادية للمبوهين بالتوصيات الخاصة بزراعة محصول الكراوية.
٢. تحديد العوامل المؤثرة على الاحتياجات الإرشادية للمبوهين بالتوصيات الخاصة بزراعة محصول الكراوية.
٣. تحديد الأهمية النسبية للمصادر المرجعية بالنسبة للمبوهين.

الاستعراض المرجعي

تعددت وتنوعت التعريفات الخاصة بالحاجة واختلفت فيما بينها، وقيل البدء في التعريف بمفهوم الحاجة يجب الإشارة إلى أهميتها، فقد ذكر " عمر " (١٩٩٢) أن تنمية المجتمع الريفي تعتمد على أسس ترتبط ارتباطاً كبيراً بالاحتياجات الحقيقية للناس وإمكاناتهم في مقابلتها فالمشروعات التنموية لا تقوم إلا استجابة لرغبات وحاجات يستطيع الناس التعبير عنها.

عرف " الطنوبى " (٢٠٠٢) الحاجة بإنها " نقص ما يسبب توتر فى السلوك لأبد من إشباعه لاستقرار السلوك، وتتأثر درجة الحاجة بعاملين هما: ١- درجة الحرمان أو مستوى الإشباع فكلما زادت درجة الحرمان التى يشعر بها الفرد بالنسبة لحاجات معينة، أى كلما نقص مستوى إشباع هذه الحاجات كلما إزدادت قوة هذه الحاجات كموجه لسلوك ودافعية الفرد. ٢- قوة المثير، فكلما إزدادت درجة إثارة حاجات الفرد بفعل مثيرات أو منبهات خارجية كلما زادت درجة إلحاح الحاجات، فقد تكون الحاجة كامنة لدى الفرد حتى مجئ المنبه الخارجى لينشطها ويحرك قوتها الكامنة ".

وتستخلص " الهاشمى " (٢٠١٩) أن الحاجة هي "قجوة بين وضعين أحدهما الوضع الراهن والآخر الوضع المراد الوصول إليه وتؤدى هذه القجوة إلى نقص أو إفتقار أو إضطراب وهذا النقص والاضطراب يؤدى إلى تغيرات فى سلوك الأفراد من الناحية النفسية والجسمانية وبزول عن طريق تضيق هذه القجوة لكى يعود الفرد إلى إتزانه الداخلى وبالتالى قضاء هذه الحاجة ".

ويذكر " الحساوى وآخرون " (٢٠٢٠) أن الحاجة " تمثل القجوة بين ماهو كائن وما يجب أن يكون أو بإعتبارها توتراً ناجماً عن عدم التوازن يتطلب السعى نحو إزالته. إلا إنه يمكن القول بأن الحاجة ترتبط ارتباطاً وثيقاً بالرضا فالتقص فى حاجات الأفراد سواء كانت مادية أو اجتماعية أو نفسية تحرك سلوك الفرد وتدفعه نحو نشاط يهدف لإشباع هذه الحاجات حتى يزول إحساس الفرد بالتوتر والقلق وعدم الرضا وتتحقق سعادته بمحافظته على حالة التوازن بين ذاته وبيئته. ولن يتأتى للفرد لإحداث التوازن المنشود بين ذاته وبيئته إلا من خلال المعرفة ".

نستخلص مما سبق أن الحاجة " هي رغبة ملحة عند الكائن الحى فى شئ ما ينقصه ولا يمكن العيش بدونها مما يتسبب عنها حالة التوتر العضوى والنفسى يعانى منها الفرد بصورة مستمرة حتى يتم الاستجابة لهذه الرغبة، وقد يدرك الكائن الحى رغبته هذه ولا يتعرف عليها ويحاول جاهداً تحقيقها بمجرد تحديدها، لكى يتخلص من حالة التوتر التى يعانى منها ".

نظراً لتعدد وتنوع الحاجات الإنسانية فقد حاول العديد من علماء النفس تفسير وتصنيف الحاجات لسهولة دراستها فذكر " البدراوى " (٢٠٠٦) تصنيفاً مستخلصاً لتصنيف الحاجات وهى كالتالى: ١- الحاجات الثانوية والاجتماعية والنفسية، ٢- الحاجات إلى التعبير عن الذات وتوكيدها، ٣- الحاجة إلى الأمان الشخصى، ٤- الحاجة إلى الحب والشعور بالإنتماء، ٥- الحاجات الأولية أوالفيولوجية، ٦- الحاجة إلى الإعتراز بالنفس، ٧- الحاجة إلى تشابه الفرد مع أفراد مجتمعة، ٨- الحاجة إلى خبرات جديدة، ٩- الحاجة إلى اعتراف الآخرين، ١٠- الحاجة إلى خدمة الآخرين، ١١- الحاجة إلى الفهم والمعرفة.

تعد دراسة الاحتياجات الإرشادية بصفة عامة هي نقطة البداية فى فهم السلوك الإنسانى، وتعد دراسة الاحتياجات فى المجال الإرشادى هي السبيل للتعرف على نواحي النقص أو القصور المعرفى فى مجال ما، وتهدف البرامج الإرشادية لإشباع حاجات واهتمامات الزراع، حيث أن مواجهة احتياجات المسترشدين سواء كانت معرفية أو مهارية من أهم أسس نجاح أى برنامج إرشادى، (الجزار وآخرون، ٢٠٢٠).

ذكر (Milk, 1980) أن الإرشاد الزراعى يلعب دوراً هاماً فى إشباع الكثير من الحاجات والرغبات الملحة للذين يستهدفهم نشاطه لرفع مستوى معيشتهم من خلال الاعتماد على الجهود الذاتية وإستخدام الموارد البشرية عن طريق تدريبهم وتعليمهم كيفية تنفيذ الممارسات الزراعية الجيدة اللازمة لتطويرهم وحثهم على بذل مزيد من الجهود لحسن استغلال الأراضى الزراعية، كما يركز نشاطه على الرغبة والاستعداد من قبل هؤلاء الزراع ليواجهوا ثغرات النقص التى يشعرون بها مستخدمين المصادر الطبيعية المتاحة لهم ". وصنف " الجمل، ومحمد " (٢٠٠٣) الاحتياج الإرشادى إلى أ- **الاحتياج الإرشادى المدرك**: ويقصد به الفرق بين مستوى تطبيق الزراع الحالى للممارسات الزراعية والمستوى الذى يرغبون فى تطبيقه مستقبلاً، والذى يعد فرصة مباشرة للجهود الإرشادية التعليمية فى مجال تلك الممارسات، والتى يتوقع إرتفاع نسبة استجابة الزراع لها، ب- **الاحتياج الإرشادى الغير مدرك**: ويقصد به الفرق بين تطبيق الزراع للممارسات الزراعية ومجموع تطبيقهم الحالى والمتوقع مستقبلاً، ويتطلب هذا الاحتياج جهوداً إرشادية تستهدف تحويله أولاً إلى احتياج إرشادى مدرك، ثم إدراكه فى الجهود الإرشادية التعليمية المباشرة فى مجال تلك الممارسات.

يذكر " المنسى " (٢٠١٨) أن عملية تحديد الاحتياجات الإرشادية تمر بست خطوات رئيسية كالتالى: ١- تحديد الأهداف التى تريد أن تعرفها من تقييم الاحتياجات. ٢- اختيار المنطقة التى سيتم فيها إجراء تحديد الاحتياجات، مع تحديد المستهدفين. ٣- وضع خطة العمل خلال اختيار القائمين بجمع البيانات- اختيار موضوعات البحث - طرق قياس الاحتياجات - تحديد طرق جمع البيانات- وضع جدول زمنى. ٤- تحليل البيانات ووضع أولويات للمشاكل. ٥- التعرف على الأسباب الرئيسية للمشاكل. ٦- إقتراح حلول وتوصيات يمكن إتباعها لتلافي المشاكل الموجودة بالمشاركة مع المستهدفين.

يذكر **ليرى وآخرون (Leary etall, 1973)** أن عدم التقدير الدقيق لاحتياجات المسترشدين يتسبب فى ضياع الكثير من الوقت والجهد والمال، ولذلك فالبرامج الإرشادية التى تبدأ دون تحديد واضح للاحتياجات الإرشادية للمستهدفين تكون بلا هدف حقيقى وتنتهى إلى العدم، حيث تعتبر خطوة تحديد الاحتياجات الإرشادية أهم الخطوات فى بناء البرامج. حيث يتم تحديد الحاجة من خلال طرح المستوى الفعلى الذى يوجد عليه الأفراد من المستوى الفعلى المراد الوصول إليه.

كما يضيف " المعداوى " (٢٠٠٧) أن هناك عدة طرق لتحديد الاحتياجات أهمها:

- أ- **الملاحظة:** ويمكن أن تأخذ طابعاً فنياً أو نفسياً، وقد تكون غير محددة، كما يمكن أن تستخدم بشكل معياري للتمييز بين ما هو فعال، وغير فعال من سلوكيات، أو هياكل تنظيمية أو عمليات.
- ب- **الاستبيان:** ويمكن أن تأخذ شكل بحوث مسحية أو استطلاعات أوعينة من الأفراد، وتشمل أشكال الأسئلة المفتوحة، أو المغلقة أو متعددة الاختيار، ويمكن أن يتولى إجابتها المبحوث وحده، أو قد تتطلب وجود مساعد لكي يتولى تفسيرها.
- ت- **الطلبات الإدارية:** عن طريق الحصول على المعلومات من الأشخاص الذين تؤهلهم مناصبهم وأوضاعهم الرسمية، وغير الرسمية لمعرفة احتياجات مجموعة معينة.
- ث- **المقابلات الشخصية:** وهي تكون رسمية أو غير رسمية محددة أو غير محددة أو خليط منهما معاً، ويمكن أن تتم على عينة من مجتمع معين أو تتم على المجتمع كل وقد تتم وجهاً لوجه أو بالتليفون أو فى مواقع العمل أو بعيداً عنه.
- ج- **المناقشات الجماعية:** وهي تكون مركزة على تسليط الضوء حول موضوع ما أو تحليل مشكلة المجموعة أو وضع هدف المجموعة أو أى عدد من مهام المجموعة.
- ح- **الاختبارات أو الامتحانات:** وهي طريقة مبسطة من الاستبيان، وهي إما أن تتم فى وجود أوعدم وجود مساعد، وقد تكون ذات اتجاه وظيفي.
- خ- **السجلات والتقارير:** وهي تشمل الخرائط التنظيمية، ومستندات التخطيط وتقارير المراجعة، وسجلات العاملين، وتقارير تقييم البرنامج.
- د- **تحليل الوظيفة أو النشاط.**
- ذ- **الخطة التنظيمية طويلة المدى.**

لكي يتم تحديد الاحتياجات الإرشادية للأفراد بكفاءة وفاعلية كان لابد من الاعتماد على بعض الطرق والوسائل التي يمكن من خلالها قياس هذه الاحتياجات، وقد استعرضها كلاً من (Sanders, 1966)، و"سوليم" (٢٠١٥) أن هناك عدة مصادر يمكن أن تسهم فى تحديد احتياجات الأفراد أهمها: ١- الأشخاص أنفسهم: كمصدر يعكس الحاجات التي يحسون بها حسب الأولوية عند سؤالهم عن قائمة الاحتياجات الممكنة. ٢- وكلاء التغيير: بما لديهم من معلومات عن الوضع القائم فى المنطقة، وبالتالي يمكن عن طريقهم تحديد الاحتياجات المحسوسة، وغير المحسوسة للزراع. ٣- القادة المحليون: لأنهم يعكسون احتياجات المسترشدين لإمامهم بالمنطقة، وبما يحدث من مشاريع عمل متطورة. ٤- الأخصائيون الإرشاديون: وهؤلاء لديهم معلومات كافية عن الموقف فى البيئة المحيطة ونتائج الأبحاث العلمية المتوفرة، ولذلك يمكن اعتبارهم مصادر جيدة لتحديد احتياجات الأفراد وخاصة غير المحسوسة منها. ٥- آخرون: وذكر هذا المصدر قسم الزراعة فى الولايات المتحدة الأمريكية، وأضاف أن هؤلاء الأشخاص هم عادة ما يوفر مدخلات الزراعة مثل مدير البنوك، والمدرسين، وهم أفضل المصادر لتحديد الاحتياجات غير المحسوسة. ٦- الأسئلة أو المقاييس: ويتم وضعها من قبل الباحثين لتحديد الاحتياجات. ٧- نتائج الدراسات الإرشادية: وتعكس احتياجات الأفراد وذلك عن طريق مجموعة من الأسئلة تحدد المستوى المعرفى عن موضوع ما. ٨- البيانات الإحصائية فى منطقة ما: وتعد مؤشراً هاماً يوضح احتياجات الجمهور الإرشادى فى تلك المنطقة. ٩- أسئلة الاختيار: وتشير إلى المستوى المعرفى للمسترشدين بموضوع ما بالإضافة إلى احتياجاتهم المعرفية استناداً إلى النقص المعرفى لديهم.

يذكر دونالدسون وفرانك (Donaldson and Franck 2016) أنه يمكن تقدير الاحتياجات من خلال الاستعانة بالطرق التالية وهي:

- أ- **الطرق الفردية:** تشمل الأساليب الفردية لجمع المعلومات مع كل فرد على حده وتشمل: المقابلات المباشرة وجهاً لوجه، ومقابلات مع إخباريين، والملاحظة المنتظمة وغير المنتظمة.
- ب- **الطرق الجماعية:** تسمح الأساليب الجماعية للمشاركين فيها بالتواصل مع بعضهم البعض خلال أنشطة تقدير الاحتياجات وتشمل ما يلي: أسلوب دلفى، ومناقشات الجماعات المركزة أو البؤرية، والبحث الريفى السريع وبالمشاركة، والعصف الذهنى، والمسموح، وأسلوب المجموعة الإسمية Nominal group technique.
- ج- **استخدام نموذج بوريش:** يتم حساب درجات التمايز المرجحة من خلال طرح متوسط مستوى القدرة على أداء الممارسة من متوسط الأهمية، ثم ضربت درجات التمايز (DS) فى متوسط مستوى الأهمية لكل ممارسة للوصول إلى درجات التمايز المرجحة (WDS).
- د- **تحليل المحتوى:** تعرف بأنها المعلومات التي يتم جمعها من مصادر البيانات الثانوية لاستنتاج الاحتياجات من خلال المستندات الرسمية سواء كانت فى صورة تقارير إحصائية أو دراسات سابقة أو سجلات إدارية.
- ويشير " غزلان" (٢٠٠١) إلى أن نجاح برامج الأنشطة الإرشادية الموجهة للزراع متوقف على ضرورة التعرف على الاحتياجات الإرشادية وتحديدتها بدقة قبل البدء فى أى عمل إرشادى زراعى يهدف إلى تنفيذ التوصيات الإرشادية الزراعية المرتبطة بتلك الاحتياجات، وعلى ذلك فإن حاجات الزراع واهتماماتهم تعد ركيزة أساسية عند تخطيط وتنفيذ مختلف الأنشطة الإرشادية المعنية بهم.

كما يشير "الديب" (٢٠٠٤) إلى أن تحديد حاجات الزراع الريفيين تعد إحدى الخطوات الهامة في مجال العمل الإرشادي، حيث إن البرنامج الإرشادي الناجح لابد أن يتضمن صورة للموقف الحالي في المنطقة موضع التنمية، حيث أن مقابلة وإشباع احتياجات المسترشدين تعد أولى عوامل نجاح هذه البرامج، ومن منظور أن العمل الإرشادي لا يملك قوة الإقناع لذا لابد من وجود عائد ملموس للعمل الإرشادي يتمثل في إشباع حقيقي للمسترشدين حتى يستمر في اتباع التوصيات التي يعمل الجهاز الإرشادي على ذبوعها تحقيقاً للنهوض بالإنتاجية والمستوى الأفضل للريفيين.

ويرى "سغفان وآخرون" (٢٠٠٩) أن الإرشاد الزراعي يهدف إلى إحداث تغييرات سلوكية مرغوبة، فهو عمل تعليمي موجه بصفة أساسية نحو مقابلة احتياجات الأفراد، ويتم ذلك من خلال برامج إرشادية تبنى على حاجات ومشاكل الأفراد وتتواءم الاحتياجات الإرشادية بالتنوع المواقف التي يتواجد فيها الأفراد حيث تتطلب سلوكاً خاصاً في معارفهم ومهاراتهم واتجاهاتهم، ويعتبر البرنامج الإرشادي ناجح حين يقابل حاجات ملحة وعاجلة للأفراد، ولا يمكن لأهداف العمل الإرشادي أن تتحقق ما لم تتفق أهداف البرنامج الإرشادي مع رغبات واحتياجات الريفيين، ويأتي هذا الاتفاق من خلال اشتراك الأهالي اشتراكاً فعلياً في وضع الأهداف ومراجعتها، ودراسة ظروف تنفيذها ويشترط أن تشبع الأهداف حاجة ملحة أو تحقق أملاً لهم جميعاً، فيجد كل شخص فيها شيئاً له، ولا شك أن ما تقدم يبرز ويوضح الأهمية القصوى للتعرف على النقص في المستوى المعرفي والتطبيقي كاحتياج ينبغي تغطيته لما لهذا الاحتياج من أثر بالغ على عملية تبنى المستحدثات التي هي أهم مستهدفات العمل الإرشادي.

الأسلوب البحثي

أولاً: التعريف الإجرائي للمتغير التابع وكيفية قياسه:

الاحتياجات الإرشادية للمبجوثين بالتوصيات الخاصة بزراعة محصول الكراوية: ويقصد بها مدى إلمام المبجوثين بالتوصيات الخاصة بزراعة محصول الكراوية، وتم قياس هذا المتغير من خلال سؤال المبجوثين (٧٥) توصية وتم تقسيمها إلى خمسة محاور: (٢٣) توصية خاصة بعمليات خدمة ما قبل زراعة الكراوية، و(١١) توصية خاصة بعمليات الري والخف والترقيع والعزيق للكراوية، و(١٧) توصية خاصة بعمليات تسميد الكراوية، و(١٥) توصية خاصة بعمليات مقاومة آفات وأمراض حقل الكراوية، و(٩) توصيات إرشادية خاصة بحصاد الكراوية، وأعطى المبجوث "درجة واحدة" في حالة عدم احتياجه للتوصية و" صفر" في حالة احتياجه للتوصية، وتم جمع الدرجات التي حصل عليها المبجوث في المحاور الخمسة لتعبر عن الاحتياجات الإرشادية للمبجوثين بالتوصيات الخاصة بزراعة محصول الكراوية.

ثانياً: المتغيرات البحثية:

تم اختيار متغيرات هذا البحث اتساقاً مع طبيعته وأبعاد موضوعه وهما:

أ- المتغير التابع: تمثل المتغير التابع لهذا البحث في الاحتياجات الإرشادية للمرشدين الزراعيين بالتوصيات الخاصة بزراعة محصول الكراوية بمحافظة الغربية. واشتمل هذا المتغير التابع على (٥) محاور رئيسية تمثلت في: الاحتياجات الإرشادية للمبجوثين بالتوصيات الخاصة (بخدمة ما قبل زراعة الكراوية، وعمليات الري والخف والترقيع والعزيق للكراوية، وعمليات تسميد الكراوية، وعمليات مقاومة آفات وأمراض الكراوية، وعمليات حصاد الكراوية).

ب- الأهمية النسبية للمصادر المرجعية: للتعرف على أكثر المصادر المرجعية التي يعتمد عليها المبجوثين تم حساب الأهمية النسبية لهذه المصادر من خلال حساب المتوسط الحسابي المرجح وذلك من خلال مجموع حاصل ضرب تكرار كل مصدر لكل فئة من فئات الاستجابة في أهميتها النسبية (أوزانها) مقسوماً على الأوزان المختلفة. (الزهيري، ٢٠١٦).

ثالثاً: الفروض البحثية:

أ- الفرض البحثي الأول: " وجود علاقة ارتباطية معنوية بين كل متغير من المتغيرات المستقلة والمتمثلة في: سن المبجوث، والمؤهل الدراسي، والتخصص الدراسي، ومدة الخدمة بمجال الزراعة، ومدة العمل بالإرشاد الزراعي، ومدة الخبرة في العمل الزراعي بمجال النباتات الطبية والعطرية، ونطاق الإشراف، والاعتماد على المصادر المرجعية، والاستفادة من المصادر المرجعية، والقيام بالأنشطة الإرشادية، والرضا الوظيفي، والتجديدية، والاستفادة من التدريب، والرضا عن التدريب وبين درجة الاحتياجات الإرشادية للمبجوثين بالتوصيات الخاصة بزراعة محصول الكراوية ".

ب- الفرض البحثي الثاني: " ترتبط المتغيرات المستقلة المدروسة مجتمعة بدرجة الاحتياجات الإرشادية للمرشدين الزراعيين بالتوصيات الخاصة بزراعة محصول الكراوية ".

ت- الفرض البحثي الثالث: " يسهم كل متغير من المتغيرات المستقلة المدروسة إسهاماً معنوياً في تفسير التباين في درجة الاحتياجات الإرشادية للمبجوثين بالتوصيات الخاصة بزراعة محصول الكراوية ".

هذا وقد تم اختبار هذه الفروض في صورتها الصفرية.

رابعاً: منطقة وشاملة وعينة البحث:

استقر الرأي على اختيار محافظة الغربية كمنطقة لإجراء هذا البحث وذلك لأنها من محافظات زراعة النباتات الطبية والعطرية وخاصة (محصول الكراوية)، وتضم المحافظة ثمانية مراكز إدارية هي: طنطا، وقطور، والسنطة، وزفتى، وكفر الزيات، بسيون، والمحلة الكبرى، وسمنود، وقد تم إجراء البحث بجميع مراكز المحافظة الثمانية، تم حصر عدد المرشدين الزراعيين على مستوى مراكز المحافظة الثمانية السابق ذكرهم حيث بلغوا ٥٣٧ مرشداً زراعياً يمثلون شاملة البحث جدول (١) وتم تحديد حجم العينة باستخدام جدول معادلة كريجي ومورجان (610 – 607, PP: ١٩٧٠, Krejcie & Morgan)، فبلغت عينة البحث ٢٢٦ مبحوثاً موزعين على الثمانية مراكز حسب نسب إسهام كل مركز في الشاملة الكلية، وتم اختيار أفراد العينة العشوائية المنتظمة .

جدول (١). توزيع شاملة وعينة البحث.

م	الإدارة الزراعية	شاملة عدد المرشدين	حجم العينة
١	طنطا	١٥٨	٦٧
٢	قطور	٢٧	١١
٣	السنطة	٨٢	٣٥
٤	زفتى	٢٧	١١
٥	كفرالزيات	٥١	٢٢
٦	بسيون	١٤	٦
٧	المحلة الكبرى	١١٣	٤٧
٨	سمنود	٦٥	٢٧
	الإجمالي	٥٣٧	٢٢٦

المصدر: سجلات بيانات مديرية الزراعة بالغربية، بيانات غير منشورة، ٢٠٢٣.

خامساً: جمع البيانات:

أعدت إستمارة الاستبيان كأداة لجمع البيانات الميدانية اللازمة لتحقيق أهداف البحث، واشتملت إستمارة الاستبيان على جزئين، تضمن الجزء الأول منها مجموعة من الأسئلة التي استهدفت التعرف على المتغيرات المستقلة (محل البحث)، أما الجزء الثاني فيتضمن مجموعة من الأسئلة لقياس بنود المتغير التابع، وتم اختيار مبدئي على هذه الإستمارة بتطبيقها على عدد (٢٥) مبحوثاً وتم إجراء بعض التعديلات على بعض العبارات سواء بالإضافة أو بالحدف للوصول للمستوى المطلوب من الوضوح والفهم لعبارة وأسئلة الإستمارة، ومن ثم أصبحت الإستمارة في صورتها النهائية صالحة لجمع البيانات الميدانية، وقد بلغ عدد الإستمارة المستوفاه ٢٢٦ إستمارة، وبعد جمع البيانات ومراجعة إستمارة الاستبيان التي تم جمعها ميدانياً ومكتبياً من أجل التأكد من جميع البيانات الواردة بها، تم إعداد جداول تفرغ البيانات وتبويبها وجدولتها وتصنيفها وفقاً لمتطلبات البحث، وتم استخدام عدة أساليب وأدوات إحصائية وهي: النسبة المئوية، التكرارات، والمتوسط الحسابي، والانحراف المعياري، كما تم الاستعانة بمعامل الارتباط البسيط، ومعامل الارتباط المتعدد، كما تم استخدام معامل الانحدار الجزئي، وقد تم استخدام نموذج التحليل الانحداري المتعدد والتدرجي للوقوف على أكثر المتغيرات المستقلة تأثيراً على المتغير التابع استناداً للنسبة المئوية للتباين المفسر في المتغير التابع، وقد استخدم قيم (ت، ف) للحكم على معنوية العلاقات موضع البحث وقد تم التحليل الإحصائي بالاستعانة بالبرنامج الإحصائي SPSS.

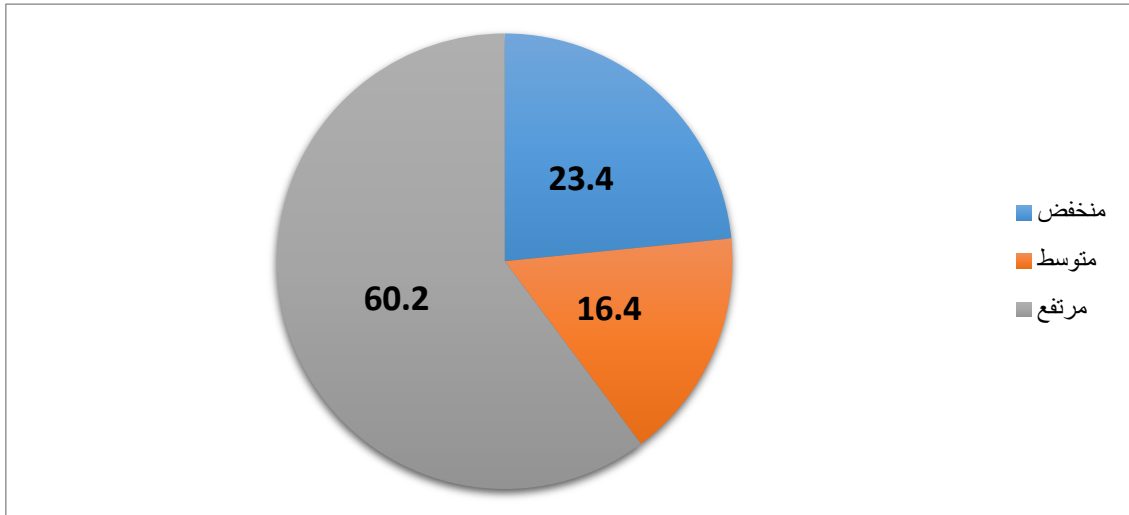
نتائج البحث ومناقشتها

أولاً: الاحتياجات الإرشادية للمبجوثين بالتوصيات الخاصة بزراعة محصول الكراوية:

١- الاحتياجات الإرشادية للمبجوثين بالتوصيات الخاصة بزراعة محصول الكراوية:

أوضحت النتائج أن الدرجات المعبرة عن الاحتياجات الإرشادية للمبجوثين بالتوصيات الخاصة بزراعة محصول الكراوية أنها قد تراوحت من (١- ٧٥) درجة، بمتوسط حسابي مقداره ٥٢.٥٨ درجة، وانحراف معياري قدره ٢.٦١ درجة.

وقد تم تقسيم المبحوثين إلى ثلاثة مستويات وفقاً لاحتياجهم الإرشادي بالتوصيات الخاصة بزراعة محصول الكراوية، وعند استعراض التوزيع النسبي تبين أن حوالي ٢٣٪ من المبحوثين كانوا منخفضي الاحتياج بهذه التوصيات، في حين أن حوالي ١٦٪ منهم كانوا متوسطي الاحتياج بهذه التوصيات، كما تبين أن حوالي ٦٠٪ منهم كانوا مرتفعي الاحتياج بهذه التوصيات، شكل (١).



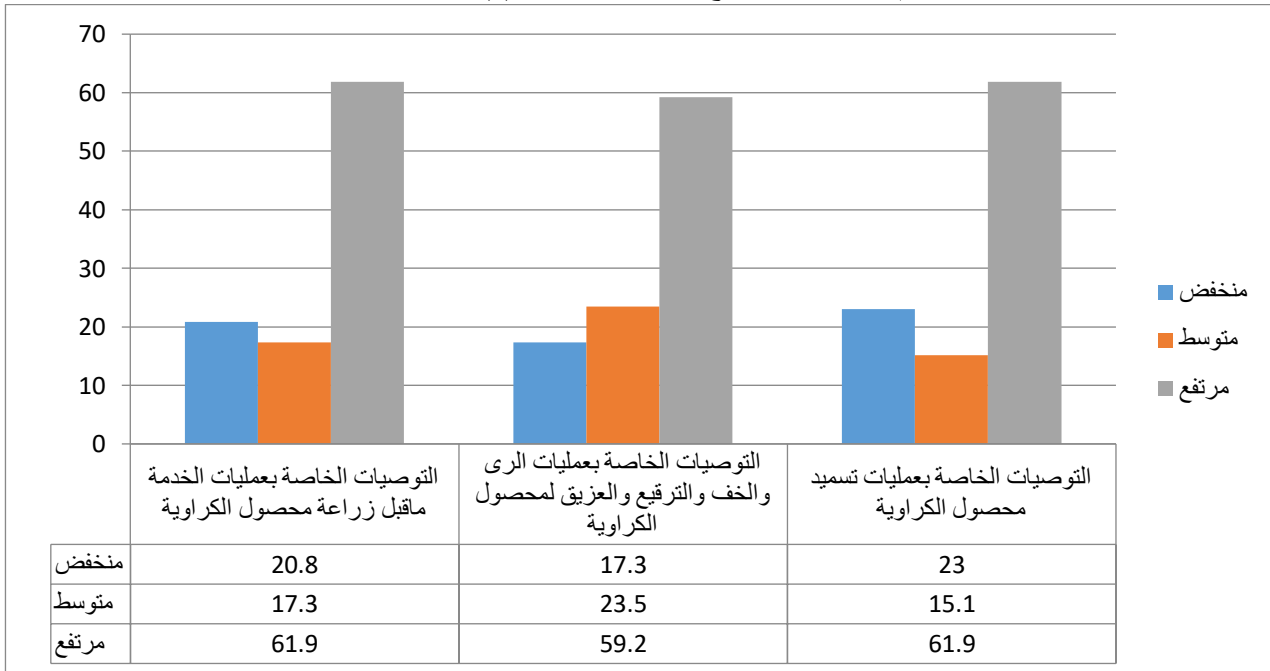
شكل (١). الاحتياجات الإرشادية للمبجوثين بالتوصيات الخاصة بزراعة محصول الكراوية.

ويتضح مما سبق أن قرابة ٧٧٪ من المبجوثين كانت احتياجاتهم الإرشادية متوسطة ومرتفعة ويشير ذلك إلى أن هذه النسبة في حاجة إلى التزود بالتوصيات الخاصة بزراعة محصول الكراوية.

ولمزيد من الإيضاح تم تناول احتياج المبجوثين بالتوصيات الخاصة بزراعة محصول الكراوية والمثلة في التوصيات الخاصة: (بخدمة ما قبل زراعة محصول الكراوية، وبعمليات الري والخف والترقيع والعزيق، وبعمليات التسميد، وبعمليات مقاومة آفات وأمراض الحقل، وبعمليات حصاد محصول الكراوية) كل على حده، وذلك حتى يتسنى للإرشاد الزراعي العمل على نشر هذه المعارف بين المبجوثين لزيادة المستوى المعرفي لهم بهذه التوصيات كما يلي:

١- الاحتياجات الإرشادية للمبجوثين بالتوصيات الخاصة بعمليات خدمة ما قبل زراعة محصول الكراوية، بعمليات ري وخف وترقيع وعزيق، وتسميد محصول الكراوية:

أوضحت النتائج أن الدرجات المعبرة عن الاحتياجات الإرشادية للمبجوثين بالتوصيات الخاصة بخدمة ما قبل زراعة محصول الكراوية أنها قد تراوحت من (١- ٢٣ درجة)، بمتوسط حسابي مقداره ١٦.١٧ درجة، وبانحراف معياري قدره ٨.٣٤ درجة. وقد تم تقسيم المبجوثين إلى ثلاثة مستويات وفقاً لاحتياجهم الإرشادي بالتوصيات الخاصة بخدمة ما قبل زراعة محصول الكراوية، وعند استعراض التوزيع النسبي تبين أن قرابة ٢١٪ من المبجوثين كانوا منخفضي الاحتياج بهذه التوصيات، في حين أن حوالي ١٧٪ منهم كانوا متوسطي الاحتياج بهذه التوصيات، كما تبين أن قرابة ٦٢٪ منهم كانوا مرتفعي الاحتياج بهذه التوصيات، شكل (٢).



شكل (٢). توزيع المبجوثين وفقاً لاحتياجهم الإرشادية بالتوصيات الخاصة بعمليات خدمة ما قبل زراعة محصول الكراوية، وري وخف وترقيع وعزيق، وتسميد محصول الكراوية.

كما أوضحت النتائج أن الدرجات المعبرة عن الاحتياجات الإرشادية للمبجوثين بالتوصيات الخاصة بعمليات الري والخف والترقيع والعزيق لمحصول الكراوية أنها قد تراوحت من (١- ١١ درجة)، بمتوسط حسابي مقداره ٨.٠٣ درجة، وبانحراف معياري قدره ٣.٩٢ درجة.

وقد تم تقسيم المبجوثين إلى ثلاثة مستويات وفقاً لاحتياجهم الإرشادي بالتوصيات الخاصة بعمليات الري والخف والترقيع والعزيق لمحصول الكراوية، وعند استعراض التوزيع النسبي تبين أن حوالي ١٧٪ من المبجوثين كانوا منخفضي الاحتياج بهذه التوصيات، في حين أن قرابة ٢٤٪ منهم كانوا متوسطي الاحتياج بهذه التوصيات، كما تبين أن حوالي ٥٩٪ منهم كانوا مرتفعي الاحتياج بهذه التوصيات، شكل (٢).

في حين أوضحت النتائج أن الدرجات المعبرة عن الاحتياجات الإرشادية للمبجوثين بالتوصيات الخاصة بعمليات تسميد محصول الكراوية أنها قد تراوحت من (١- ١٧ درجة)، بمتوسط حسابي مقداره ١٠.٩٤ درجة، وبانحراف معياري قدره ٦.٦٨ درجة.

وقد تم تقسيم المبجوثين إلى ثلاثة مستويات وفقاً لاحتياجهم الإرشادي بالتوصيات الخاصة بعمليات تسميد محصول الكراوية، وعند استعراض التوزيع النسبي تبين أن ٢٣٪ من المبجوثين كانوا منخفضي الاحتياج بهذه التوصيات، في حين أن حوالي ١٥٪ منهم كانوا متوسطي الاحتياج بهذه التوصيات، كما تبين أن قرابة ٦٢٪ منهم كانوا مرتفعي الاحتياج بهذه التوصيات، شكل (٢).

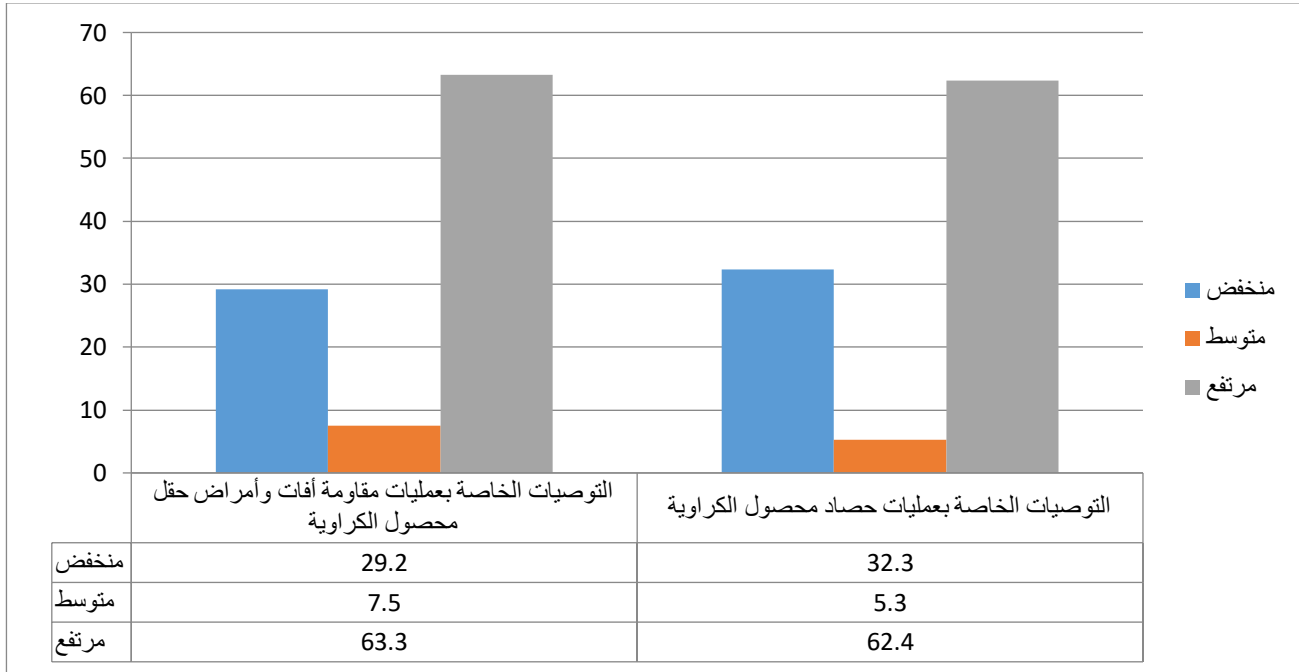
٢- الاحتياجات الإرشادية للمبجوثين بالتوصيات الخاصة بعمليات مقاومة آفات وأمراض حقل محصول الكراوية، وعمليات حصاد محصول الكراوية: أوضحت النتائج أن الدرجات المعبرة عن الاحتياجات الإرشادية للمبجوثين بالتوصيات الخاصة بعمليات مقاومة آفات وأمراض حقل محصول الكراوية أنها قد تراوحت من (١- ١٥ درجة)، بمتوسط حسابي مقداره ١٠.٣٨ درجة، وبانحراف معياري قدره ٥.٩٥ درجة.

وقد تم تقسيم المبجوثين إلى ثلاث مستويات وفقاً لاحتياجهم الإرشادي بالتوصيات الخاصة بعمليات مقاومة آفات وأمراض حقل محصول الكراوية، وعند استعراض التوزيع النسبي تبين أن حوالي ٢٩٪ من المبجوثين كانوا منخفضي الاحتياج بهذه التوصيات، في حين أن قرابة ٨٪ منهم كانوا متوسطي الاحتياج بهذه التوصيات، كما تبين أن حوالي ٦٣٪ منهم كانوا مرتفعي الاحتياج بهذه التوصيات، شكل (٣).

كما أوضحت النتائج أن الدرجات المعبرة عن الاحتياجات الإرشادية للمبجوثين بالتوصيات الخاصة بعمليات حصاد محصول الكراوية أنها قد تراوحت من (١- ٩ درجة)، بمتوسط حسابي مقداره ٦.٠٥ درجة، وبانحراف معياري قدره ٣.٨٤ درجة.

وقد تم تقسيم المبجوثين إلى ثلاثة مستويات وفقاً لاحتياجهم الإرشادي بالتوصيات الخاصة بعمليات حصاد محصول الكراوية.

وعند استعراض التوزيع النسبي تبين أن حوالي ٣٢٪ من المبجوثين كانوا منخفضي الاحتياج بهذه التوصيات، في حين أن حوالي ٥٪ منهم كانوا متوسطي الاحتياج بهذه التوصيات، كما تبين أن حوالي ٦٢٪ منهم كانوا مرتفعي الاحتياج بهذه التوصيات، شكل (٣).



شكل (٣). توزيع المبجوثين وفقاً لاحتياجهم الإرشادية للتوصيات الخاصة بعمليات مقاومة آفات وأمراض حقل محصول الكراوية، وعمليات حصاد محصول الكراوية.

ويتضح من شكل (٣) أن قرابة ٧١٪، و ٦٨٪، من المبجوثين كانت احتياجاتهم الإرشادية بالتوصيات الخاصة بعمليات مقاومة آفات وأمراض حقل محصول الكراوية، وحصاد محصول الكراوية كانت متوسطة ومرتفعة على الترتيب.

ومن أجل الوقوف على الاحتياجات الإرشادية التي مازال هناك افتقار إليها بالنسبة للمبجوثين بالتوصيات الخاصة بمحصول الكراوية تم تناول كل توصية من التوصيات على حده للعمل على زيادة معارف المبجوثين لها كالتالي:

١- التوصيات الإرشادية الخاصة بعمليات خدمة ما قبل زراعة الكراوية

وللوقوف على التوصيات التي ما زال هناك افتقار إليها بالنسبة للمبجوثين حتى يتسنى للإرشاد الزراعي نشرها بين الزراع لزيادة معارفهم بالتوصيات الخاصة بخدمة ما قبل زراعة محصول الكراوية، لما لها من أهمية في زيادة الإنتاجية الفدائية كماً وكيفاً تم التعرف على احتياج المبجوثين بكل واحده من هذه التوصيات كلاً على حده، جدول (٢).

وقد أوضحت النتائج أن النسب المئوية المعبرة عن احتياج المبجوثين بالتوصيات الإرشادية الخاصة بخدمة ما قبل زراعة محصول الكراوية تراوحت من (٦٣.٧% حتى ٧٥.٧%)، وقد تم ترتيب هذه التوصيات التي لا يلمون بها وفقاً للنسب المئوية لذكرها تنازلياً جدول (٢)، وكانت أهم التوصيات التي أفاد المبجوثين بالحاجة إليها: تعامل البذرة الكراوية بمبيد ريزولكس تى بمعدل ٣ جم / كجم بذرة، أو تعامل البذرة بمبيد فيتافاكس/ ثيرام بمعدل ٣ جم/ كجم بذرة، أو يستخدم مبيد توبسين م بمعدل ٣ جم/ كجم بذرة، ويوضع بكل جورة ٢-٣ ثمار ثم تغطى الجور بطبقة رقيقة من الطمي، وتزرع التقاوى في منتصف الخطوط في جور المسافة بينهم ٢٥-٣٥سم، ويحتاج الفدان من ٥-٧ كجم بذور، وتروى الأرض بعد الزراعة مباشرة رية على الحامى بحيث يصل نشع الماء إلى قمة الخطوط، وتتكاثر الكراوية بالبذرة، وتزرع الكراوية بالبذرة المأخوذة من مصادر موثوق بها.

جدول (٢). توزيع المبجوثين وفقاً لاحتياجاتهم الإرشادية بكل توصية من التوصيات الخاصة بعمليات خدمة ما قبل زراعة محصول الكراوية.

م	التوصيات	لا يحتاج		يحتاج		الترتيب
		العدد	%	العدد	%	
١	تجود زراعة الكراوية في التربة الطميية الغنية بالعناصر المغذية والمواد العضوية	٨٢	٣٦.٣	١٤٤	٦٣.٧	١٥
٢	تجهز الأرض بالحرث مرتين متعامدتين	٨١	٣٥.٨	١٤٥	٦٤.٢	١٤
٣	تحرث الأرض ثم تروى رية كدابة	٧١	٣١.٤	١٥٥	٦٨.٦	١٠
٤	بعد ١٥ يوم تحرث الأرض	٧٠	٣١	١٥٦	٦٩	٩
٥	تخطط الأرض بمعدل ١٢ خط / للقصبتين	٧١	٣١.٤	١٥٥	٦٨.٦	١٠
٦	تزرع التقاوى في منتصف الخطوط في جور المسافة بينهم ٢٥ - ٣٥سم	٦٤	٢٨.٣	١٦٢	٧١.٧	٤
٧	يوضع بكل جورة ٢-٣ ثمار ثم تغطى الجور بطبقة رقيقة من الطمي	٥٧	٢٥.٢	١٦٩	٧٤.٨	٢
٨	تروى الأرض بعد الزراعة مباشرة رية على الحامى بحيث يصل نشع الماء إلى قمة الخطوط	٦٧	٢٩.٦	١٥٩	٧٠.٤	٦
٩	تتكاثر الكراوية بالبذرة	٦٧	٢٩.٦	١٥٩	٧٠.٤	٦
١٠	تزرع الكراوية في العروة الشتوية خلال شهرى أكتوبر وأوائل نوفمبر	٦٩	٣٠.٥	١٥٧	٦٩.٥	٨
١١	تزرع الكراوية بالبذرة المأخوذة من مصادر موثوق بها	٦٨	٣٠.١	١٥٨	٦٩.٩	٧
١٢	يحتاج الفدان من ٥-٧ كجم بذور	٦٦	٢٩.٢	١٦٠	٧٠.٨	٥
١٣	يجب معاملة البذور قبل الزراعة بالمطهرات الفطرية	٧١	٣١.٤	١٥٥	٦٨.٦	١٠
١٤	أ- استخدام مبيد توبسين م	٦٠	٢٦.٥	١٦٦	٧٣.٥	٣
١٥	بمعدل ٣ جم / كجم بذرة	٥٧	٢٥.٢	١٦٩	٧٤.٨	٢
١٦	ب- أو تعامل البذرة بمبيد ريزولكس تى	٥٥	٢٤.٣	١٧١	٧٥.٧	١
١٧	بمعدل ٣ جم / كجم بذرة	٦٠	٢٦.٥	١٦٦	٧٣.٥	٣
١٨	ت- أو تعامل البذرة بمبيد فيتافاكس / ثيرام	٥٧	٢٥.٢	١٦٩	٧٤.٨	٢
١٩	بمعدل ٣ جم / كجم بذرة	٦٦	٢٩.٢	١٦٠	٧٠.٨	٥
٢٠	ث- استخدام الصمغ العربي كمادة لاصقة بنسبة ٥% في حالة استخدام الأسمدة الحيوية من صندوق التنمية لوزارة الزراعة	٧٤	٣٢.٧	١٥٢	٦٧.٣	١٣
٢١	ج- إضافة المخصب الحيوى نترولين أو فوسفورين للتقاوى قبل الزراعة مباشرة	٧٢	٣١.٩	١٥٤	٦٨.١	١١
٢٢	ح- يذاب الصمغ الموجود فى كيس المخصب فى كوب ماء مع التقليب الجيد ثم يضاف تدريجياً إلى التقاوى مع التقليب فى حالة استخدام الأسمدة الحيوية فقط	٧٣	٣٢.٣	١٥٣	٦٧.٧	١٢
٢٣	خ- يضاف المخصب الحيوى على التقاوى وتقلب جيداً ثم تزرع	٧٤	٣٢.٧	١٥٢	٦٧.٣	١٣

المصدر: حسبت من استمارة الاستبيان.

٢- التوصيات الإرشادية الخاصة بعمليات رى وخف وترقيع وعزيق محصول الكراوية:

لمزيد من الإيضاح ومن أجل الوقوف على المعارف التي ما زال هناك افتقار إليها بالنسبة للمبجوثين حتى يتسنى للإرشاد الزراعي نشرها بين الزراع لزيادة معارفهم بالتوصيات الخاصة بعمليات الري والخف والترقيع والعزيق لمحصول الكراوية، لما لها من أهمية في زيادة الإنتاجية الفدانية كما وكيفاً تم التعرف على احتياج المبجوثين بكل واحده من هذه التوصيات كلاً على حده، جدول (٣).

وقد أوضحت النتائج أن النسب المئوية المعبرة عن احتياج المبجوثين بالتوصيات الإرشادية الخاصة بعمليات الري والخف والترقيع والعزيق تراوحت من (٦٨.١٪ حتى ٨١.٩٪)، وقد تم ترتيب هذه التوصيات التي لا يلمون بها وفقاً للنسب المئوية لذكرها تنازلياً جدول (٣)، وكانت أهم التوصيات التي أفاد المبجوثين بالحاجة إليها: ينظم الري كل أسبوعين خلال النمو الخضري للكراوية وكل ٣ أسابيع خلال الإزهار، ويوقف الري قبل الحصاد بحوالي ٣ أسابيع، وتحتاج الكراوية من ٥-٧ ريات في الموسم، وتتم رية المحايية بعد حوالي ٧-١٠ أيام من الزراعة لإتمام الإنبات، ويتم العزيق لتنظيف الأرض من الحشائش خاصة في الفترة الأولى من حياة النبات حتى شهر مارس، ويمكن الاستفادة من الشتلات الناتجة من الخف في عملية الترقيع.

جدول (٣). توزيع المبجوثين وفقاً لاحتياجاتهم الإرشادية بالتوصيات الخاصة بعمليات الري والخف والترقيع والعزيق لمحصول الكراوية.

م	التوصيات	لا يحتاج		يحتاج		الترتيب
		العدد	٪	العدد	٪	
١	يتم الخف بعد ٣ أسابيع من الزراعة	٧٢	٣١.٩	١٥٤	٦٨.١	٩
٢	يتم الخف على نباتين بالجورة	٧٢	٣١.٩	١٥٤	٦٨.١	٩
٣	يمكن الاستفادة من الشتلات الناتجة من الخف في عملية الترقيع	٦٧	٢٩.٦	١٥٩	٧٠.٤	٥
٤	يتم ترقيع الجور الغائبة خلال ١٠ أيام من الزراعة	٧١	٣١.٤	١٥٥	٦٨.٦	٨
٥	يحتاج نبات الكراوية إلى حوالي ٢-٣ عزقات خلال الموسم	٦٨	٣٠.١	١٥٨	٦٩.٩	٦
٦	يتم العزيق لتنظيف الأرض من الحشائش خاصة في الفترة الأولى من حياة النبات حتى شهر مارس	٦٢	٢٧.٤	١٦٤	٧٢.٦	٤
٧	تتقى الحشائش باليد بعد ذلك كلما دعت الحاجة إلى ذلك	٦٩	٣٠.٥	١٥٧	٦٩.٥	٧
٨	تتم رية المحايية بعد حوالي ٧-١٠ أيام من الزراعة لإتمام الإنبات	٥٠	٢٢.١	١٧٦	٧٧.٩	٣
٩	ثم بعد ذلك ينظم الري كل أسبوعين خلال النمو الخضري وكل ٣ أسابيع خلال الإزهار	٤١	١٨.١	١٨٥	٨١.٩	١
١٠	يوقف الري قبل الحصاد بحوالي ٣ أسابيع	٤٩	٢١.٧	١٧٧	٧٨.٣	٢
١١	تحتاج الكراوية من ٥-٧ ريات في الموسم	٥٠	٢٢.١	١٧٦	٧٧.٩	٣

المصدر: حسب من استمارة الاستبيان.

التوصيات الإرشادية الخاصة بعمليات تسميد الكراوية:

لمزيد من الإيضاح ومن أجل الوقوف على المعارف التي ما زال هناك افتقار إليها بالنسبة للمبجوثين حتى يتسنى للإرشاد الزراعي نشرها بين الزراع لزيادة معارفهم بالتوصيات الخاصة بعمليات تسميد محصول الكراوية، لما لها من أهمية في زيادة الإنتاجية الفدانية كما وكيفاً تم التعرف على احتياج المبجوثين بكل واحده من هذه التوصيات كلاً على حده، جدول (٤).

وقد أوضحت النتائج أن النسب المئوية المعبرة عن احتياج المبجوثين بالتوصيات الإرشادية الخاصة بعمليات التسميد تراوحت من (٦٧.٣٪ حتى ٧٣٪)، وقد تم ترتيب هذه التوصيات التي لا يلمون بها وفقاً للنسب المئوية لذكرها تنازلياً جدول (٤)، وكانت أهم التوصيات التي أفاد المبجوثين بالحاجة إليها: تحتاج الكراوية إلى حوالي ١٥٠ كجم/ للفدان من سماد سلفات النشادر ٢١.٥٪ خلال موسم النمو، ويضاف سماد السوبر فوسفات ٤٨.٥٪ بمعدل ٣٠٠ كجم/ للفدان وينثر فوق السماد البلدي عند تجهيز الأرض للزراعة، تحتاج الكراوية إلى حوالي ٧٥ كجم/ للفدان من سماد سلفات البوتاسيوم ٤٦.٥٪ خلال موسم النمو، وتحتاج الكراوية إلى حوالي ١٠٠-١٥٠ كجم/ للفدان من الأسمدة الأزوتية حيث يضاف النصف الآخر من السماد الأزوتي في نهاية النمو الخضري و تضاف الأسمدة الأزوتية نثراً في حالة الري بالغمر أو تضاف في السمادة في حالة الري بالتنقيط وتقسّم دفعة السماد إلى دفتين.

جدول (٤). توزيع المبحوثين وفقاً لاحتياجاتهم الإرشادية بكل توصية من التوصيات الخاصة بعمليات تسميد محصول الكراوية.

الترتيب	يحتاج		لا يحتاج		التوصيات
	العدد	%	العدد	%	
					١- السماد البلدي
٩	١٥٤	٦٨.١	٧٢	٣١.٩	أ- يضاف ٣م١٥ سماد بلدي قديم متحلل
٨	١٥٥	٦٨.٦	٧١	٣١.٤	ب- عند تجهيز الأرض للزراعة
					٢- سماد السوبر فوسفات ٤٨.٥%
٤	١٥٩	٧٠.٤	٦٧	٢٩.٦	أ- يضاف بمعدل ٣٠٠ كجم / للفدان
٤	١٥٩	٧٠.٤	٦٧	٢٩.٦	ب- ينثر فوق السماد البلدي
٣	١٦٢	٧١.٧	٦٤	٢٨.٣	ت- عند تجهيز الأرض للزراعة
					٣- سماد سلفات النشادر ٢١.٥%
١	١٦٥	٧٣	٦١	٢٧	أ- تحتاج إلى حوالي ١٥٠ كجم / للفدان
٢	١٦٤	٧٢.٦	٦٢	٢٧.٤	ب- خلال موسم النمو
					٤- سماد سلفات البوتاسيوم ٤٦.٥%
٦	١٥٧	٦٩.٥	٦٩	٣٠.٥	أ- تحتاج لحوالي ٧٥ كجم / للفدان
٣	١٦١	٧١.٢	٦٥	٢٨.٨	ب- خلال موسم النمو
					٥- السماد الأزوتي
١	١٦٥	٧٣	٦١	٢٧	أ- تحتاج الكراوية إلى حوالي ١٠٠-١٥٠ كجم / للفدان
٨	١٥٥	٦٨.٦	٧١	٣١.٤	ب- يضاف السماد الأزوتي على دفعتين
١٠	١٥٣	٦٧.٧	٧٣	٣٢.٣	ت- الدفعة الأولى بعد حوالي شهر من الزراعة
٧	١٥٦	٦٩	٧٠	٣١	ث- تضاف نصف كمية السماد الأزوتي مع نصف كمية السماد البوتاسي بعد خف النباتات
١١	١٥٢	٦٧.٣	٧٤	٣٢.٧	ج- الدفعة الثانية بعد شهر ونصف من الدفعة الأولى
١	١٦٥	٧٣	٦١	٢٧	ح- ويضاف النصف الآخر من السماد الأزوتي في نهاية النمو الخضري.
٥	١٥٨	٦٩.٩	٦٨	٣٠.١	خ- تضاف الأسمدة نثراً في حالة الري بالغمر.
٤	١٥٩	٧٠.٤	٦٧	٢٩.٦	د- أو تضاف في السمادة في حالة الري بالتقريط وتقسّم دفعة السماد إلى دفعتين.

المصدر: حسب من استمارة الاستبيان.

٤- التوصيات الإرشادية الخاصة بعمليات مقاومة آفات وأمراض حقل محصول

لمزيد من الإيضاح ومن أجل الوقوف على المعارف التي ما زال هناك افتقار إليها بالنسبة للمبحوثين حتى يتسنى للإرشاد الزراعي نشرها بين الزراع لزيادة معارفهم بالتوصيات الخاصة بعمليات مقاومة آفات وأمراض حقل محصول الكراوية، لما لها من أهمية في زيادة الإنتاجية الفدانية كماً وكيفاً تم التعرف على احتياج المبحوثين بكل واحد من هذه التوصيات كلاً على حده، جدول (٥).

وقد أوضحت النتائج أن النسب المئوية المعبرة عن احتياج المبحوثين بالتوصيات الإرشادية الخاصة بعمليات مقاومة آفات وأمراض الحقل تراوحت من (٦١.٥% حتى ٧٣.٥%)، وقد تم ترتيب هذه التوصيات التي لا يلمون بها وفقاً للنسب المئوية لذكرها تنازلياً جدول (٥)، وكانت أهم التوصيات التي أفاد المبحوثين بالحاجة إليها: يتم رش مبيد مارشال ٢٥% بمعدل ١٠٠ جم/١٠٠ لتر ماء لمقاومة الحشرات الثاقبة الماصة، أو رش البور المصابة بالحشرات الثاقبة الماصة بمبيد بريمر ٥٠% بمعدل ١٠٠ جم/١٠٠ لتر ماء، ورش النباتات بمبيد بالراكوتيل ٢٧٨٧ بمعدل ٢.٥ جم/لتر ماء للفحة النورات، واستخدام الطعم السام المكون من ١٥ كجم جريش ذرة أو سوسة بلدي أو ١ كجم ردة ناعمة + ٢٠ لتر ماء + ١.٢٥ لتر هوستاثيون ٤٠% أو مارشال ٢٥% WP بمعدل ٦٠٠ جم / للفدان حيث يتم نثره بعد رية الزراعة مباشرة بيوم أو يومين وبعد غروب الشمس لمقاومة الحفار والدودة القارضة.

جدول (٥). توزيع المبحوثين وفقاً لاحتياجاتهم الإرشادية بكل توصية من التوصيات الخاصة بعمليات مقاومة آفات وأمراض حقل محصول الكراوية.

الترتيب	يحتاج		لا يحتاج		التوصيات
	%	العدد	%	العدد	
					١- الحفار والدودة القارضة
٤	٧٠.٨	١٦٠	٢٩.٢	٦٦	أ- استخدام الطعم السام المكون من ١٥ كجم جريش ذرة أو سرسة بلدى أو ١ كجم ردة ناعمة + ٢٠ لتر ماء + ١.٢٥ لتر هوستاثيون ٤٠% أو مارشال ٢٥% WP بمعدل ٦٠٠ جم / للفدان
٥	٧٠.٤	١٥٩	٢٩.٦	٦٧	ب- وتنتشر بعد رية الزراعة مباشرة
٨	٦٨.١	١٥٤	٣١.٩	٧٢	ت- بيوم أو يومين وبعد غروب الشمس
					٢- الحشرات الثاقبة الماصة
٦	٦٩.٥	١٥٧	٣٠.٥	٦٩	أ- رش اليور المصابة بمبيد بريمر ٥٠%
٢	٧٢.١	١٦٣	٢٧.٩	٦٣	بمعدل ١٠٠ جم / ١٠٠ لترماء
١	٧٣.٥	١٦٦	٢٦.٥	٦٠	ب- الرش بمبيد مارشال ٢٥%
٧	٦٩	١٥٦	٣١	٧٠	بمعدل ١٠٠ جم / ١٠٠ لترماء
٧	٦٩	١٥٦	٣١	٧٠	ت- الرش بمبيد الملاثيون ٥٧%
٧	٦٩	١٥٦	٣١	٧٠	بمعدل ٢٥٠ سم ^٣ / ١٠٠ لترماء.
٥	٧٠.٤	١٥٩	٢٩.٦	٦٧	ث- يوقف الرش تماماً قبل الجمع والحصاد بشهر على الأقل لتفادى وجود متبقيات مبيدات فى المحصول
					٣- البياض الدقيقى
١٠	٦٦.٤	١٥٠	٣٣.٦	٧٦	أ- رش النباتات بالكبريت الميكرونى
١١	٦١.٥	١٣٩	٣٨.٥	٨٧	بمعدل ٢.٥ جم / لتر ماء
٩	٦٦.٨	١٥١	٣٣.٢	٧٥	بمعدل رشيتين
					٤- لفحة النورات
٥	٧٠.٤	١٥٩	٢٩.٦	٦٧	أ- رش النباتات بالراكوتيل ٢٧٨٧
٣	٧١.٢	١٦١	٢٨.٨	٦٥	بمعدل ٢.٥ جم / لترماء

المصدر: حسب من إستمارة الاستبيان.

٥- التوصيات الإرشادية الخاصة بعمليات حصاد محصول الكراوية:

لمزيد من الإيضاح ومن أجل الوقوف على المعارف التى ما زال هناك افتقار إليها بالنسبة للمبحوثين حتى يتسنى للإرشاد الزراعى نشرها بين الزراع لزيادة معارفهم بالتوصيات الخاصة بعمليات حصاد محصول الكراوية، لما لها من أهمية فى زيادة الإنتاجية الفدانىة كماً وكيفاً تم التعرف على احتياج المبحوثين بكل واحده من هذه التوصيات كلاً على حده، جدول (٦).

وقد أوضحت النتائج أن النسب المئوية المعبرة عن احتياج المبحوثين بالتوصيات الإرشادية الخاصة بعمليات حصاد محصول الكراوية تراوحت من (٦٥.٥% حتى ٦٩.٩%)، وقد تم ترتيب هذه التوصيات التى لا يلمون بها وفقاً للنسب المئوية لذكرها تنازلياً جدول (٦)، وكانت أهم التوصيات التى أفاد المبحوثين بالحاجة إليها: تفصل حبوب الكراوية عن العرش بالدق ثم تغريل وتعباً فى أجولة خيش نظيفة، تترك نباتات الكراوية حتى جفاف العرش، ويعطى الفدان فى المتوسط ٨٠٠ كجم من الثمار الجافة، ويتم الحصاد خلال شهرى مايو ويونيه، ويبدأ الجمع عند نضج الحبوب وتلونها باللون الأخضر الفاتح المائل إلى الإصفرار، وترص النباتات فى الجرن على مفارش فى وضع رأسى حيث الجذور لأعلى والحبوب لأسفل.

جدول (٦). توزيع المبحوثين وفقاً لاحتياجاتهم الإرشادية بكل توصية من التوصيات الخاصة بعمليات حصاد محصول الكراوية.

م	التوصيات	لا يحتاج		يحتاج	
		%	العدد	%	العدد
١	يتم الحصاد خلال شهرى مايو ويونيه	٧٣	٣٢.٣	١٥٣	٦٧.٧
٢	يبدأ الجمع عند نضج الحبوب وتلونها باللون الأخضر الفاتح المائل إلى الإصفرار	٧٥	٣٣.٢	١٥١	٦٦.٨
٣	يتم الجمع قبل إصفرار الحوامل الثمرية وتخشيها	٧٥	٣٣.٢	١٥١	٦٦.٨
٤	تجمع النباتات فى الصباح الباكر ثم تنقل إلى الجرن لتجفيفها	٧٨	٣٤.٥	١٤٨	٦٥.٥
٥	يعطى الفدان فى المتوسط ٨٠٠ كجم من الثمار الجافة	٧١	٣١.٤	١٥٥	٦٨.٦
٦	ترص النباتات فى الجرن على مفارش فى وضع رأسى حيث الجذور لأعلى والحبوب لأسفل	٧٧	٣٤.١	١٤٩	٦٥.٩
٧	تترك النباتات حتى جفاف العرش	٧١	٣١.٤	١٥٥	٦٨.٦
٨	تفصل الحبوب عن العرش بالدق ثم تغريل وتعباً فى أجولة خيش نظيفة	٦٨	٣٠.١	١٥٨	٦٩.٩
٩	توضع فى مخزن بعيد عن الأتربة مرصوف ومعمق وجاف وبارد	٧٧	٣٤.١	١٤٩	٦٥.٩

المصدر: حسب من استمارة الاستبيان.

ثانياً: العوامل المؤثرة على الاحتياجات الإرشادية للمبوهين بالتوصيات الخاصة بزراعة محصول الكراوية

أ- العلاقات الارتباطية بين المتغيرات المستقلة والاحتياجات الإرشادية للمبوهين بالتوصيات الخاصة بزراعة محصول الكراوية يتوقع الفرض البحثي الأول: وجود علاقة ارتباطية معنوية بين كل متغير من المتغيرات المستقلة والمتمثلة في: سن المبعوث، والمؤهل الدراسي، والتخصص الدراسي، ومدة الخدمة بمجال الزراعة، ومدة العمل بالإرشاد الزراعي، ومدة الخبرة في العمل الإرشادي بمجال النباتات الطبية والعطرية، ونطاق الإشراف، والاعتماد على المصادر المرجعية، والاستفادة من المصادر المرجعية، والقيام بالأنشطة الإرشادية، والرضا الوظيفي، والتجديدية، والاستفادة من التدريب، والرضا عن التدريب وبين درجة الاحتياجات الإرشادية للمبوهين بالتوصيات الخاصة بزراعة محصول الكراوية، ولاختبار هذا الفرض حسب معاملات الارتباط البسيط بين كل متغير من المتغيرات المستقلة وبين درجة الاحتياجات الإرشادية للمبوهين بالتوصيات الخاصة بزراعة محصول الكراوية.

أوضحت النتائج وجود علاقات ارتباطية معنوية عند المستوى الاحتمالي ٠.٠١ بين الاحتياجات الإرشادية للمبوهين بالتوصيات الخاصة بزراعة محصول الكراوية والمتغيرات المستقلة المتمثلة في: سن المبعوث، ومدة العمل بالإرشاد الزراعي، والاعتماد على المصادر المرجعية، والرضا عن التدريب حيث بلغت قيم معاملات الارتباط البسيط لهم -٠.٠١٢، -٠.٠٠٧، -٠.٠١٧٨، -٠.٢٧٥ على الترتيب.

كما تبين وجود علاقة ارتباطية معنوية عند المستوى الاحتمالي ٠.٠٥ بين الاحتياجات الإرشادية للمبوهين بالتوصيات الخاصة بزراعة محصول الكراوية والمتغيرات المستقلة المتمثلة في: مدة الخدمة بمجال الزراعة، ومدة الخبرة في العمل الإرشادي بمجال النباتات الطبية والعطرية، والاستفادة من المصادر المرجعية، والرضا الوظيفي حيث بلغت قيم معاملات الارتباط البسيط لهم -٠.١٣٦، -٠.١٤٠، -٠.٠٥١، -٠.١٤٤ على الترتيب. في حين لم توضح النتائج وجود علاقة ارتباطية معنوية إحصائياً بين درجة الاحتياجات الإرشادية للمبوهين بالتوصيات الخاصة بزراعة محصول الكراوية وباقي المتغيرات المستقلة، ومن خلال ما سبق يمكن قبول الفرض البحثي الأول جزئياً، جدول (٧).

ب- العلاقات الانحدارية بين المتغيرات المستقلة والاحتياجات الإرشادية للمبوهين بالتوصيات الخاصة بزراعة محصول الكراوية

يتوقع الفرض البحثي الثاني: إسهام كل متغير من المتغيرات المستقلة والمتضمنة في البحث والمتمثلة في: سن المبعوث، والمؤهل الدراسي، والتخصص الدراسي، ومدة الخدمة بمجال الزراعة، ومدة العمل بالإرشاد الزراعي، ومدة الخبرة في العمل الإرشادي بمجال النباتات الطبية والعطرية، ونطاق الإشراف، والاعتماد على المصادر المرجعية، والاستفادة من المصادر المرجعية، والقيام بالأنشطة الإرشادية، والرضا الوظيفي، والتجديدية، والاستفادة من التدريب، والرضا عن التدريب في تفسير التباين في درجة الاحتياجات الإرشادية للمبوهين بالتوصيات الخاصة بزراعة محصول الكراوية كمتغير تابع.

تشير النتائج المشار إليها أن المتغيرات المتضمنة في البحث مجتمعة ترتبط بدرجة الاحتياجات الإرشادية للمبوهين بالتوصيات الخاصة بزراعة محصول الكراوية بمعامل ارتباط قدرة ٠.٤٢٦ وهي قيمة ثبت معنويتها عند المستوى الاحتمالي ٠.٠١ استناداً إلى قيمة ف المحسوبة حيث بلغت ٣.٣٤٥، كما تشير النتائج إلى أن المتغيرات المستقلة المجتمعة تفسر ١٨.٢٪ من التباين في درجة احتياجات المبعوثين بالتوصيات الخاصة بزراعة محصول الكراوية كمتغير تابع استناداً إلى قيمة معامل التحديد (R^2) مما يعني أن هناك متغيرات أخرى ذات تأثير على المتغير التابع لم يتطرق إليها البحث، ومن خلال ما سبق يمكن قبول الفرض البحثي الثاني، جدول (٧).

جدول (٧). العلاقات الارتباطية والانحدارية بين المتغيرات المستقلة ودرجة الاحتياجات الإرشادية للمبوهين بالتوصيات الخاصة بزراعة محصول الكراوية.

م	المتغيرات المستقلة	معامل الارتباط البسيط	معامل الانحدار الجزئي	قيمة ت
١	سن المبعوث	-٠.٠١٢**	٠.٢٥١	٠.٧٧٥
٢	المؤهل الدراسي	-٠.٠٧٢	١.٤٦١-	٠.٢٨٨-
٣	التخصص الدراسي	٠.٠٨٩-	٢.٢٢٣-	٠.٧٤١-
٤	مدة الخدمة بمجال الزراعة	-٠.١٣٦*	٠.٩١٩-	٢.٢٢٩**
٥	مدة العمل بالإرشاد الزراعي	-٠.٠٠٧**	٠.٥٨٦	٢.٢٤٥**
٦	مدة الخبرة في العمل الإرشادي بمجال النباتات الطبية والعطرية	-٠.١٤٠*	٠.٦٤٠-	١.٣٤٥-
٧	نطاق الإشراف	٠.٠٢٦-	٠.٠٢٠	٠.٤٣٧-
٨	الاعتماد على المصادر المرجعية	-٠.١٧٨**	٠.٦٤٤-	١.٦٥٧-
٩	الاستفادة من المصادر المرجعية	-٠.٠٥١*	٠.٧٠٨	٢.٠١٣*
١٠	القيام بالأنشطة الإرشادية	٠.٠٨٤-	٠.٤٠٤-	٢.٧٦٥**
١١	الرضا الوظيفي	٠.١٤٤*	٠.٢٨١-	١.٠٧١-
١٢	التجديدية	-٠.١٢١	٢.١٢٠	٣.٦٧٠**
١٣	الاستفادة من التدريب	-٠.١١٤-	١.٢٢٤-	٠.٩٩٠-
١٤	الرضا عن التدريب	-٠.٢٧٥**	٠.٨٩٩	٠.٣٩٣

معامل الارتباط المتعدد $R = ٠.٤٢٦$ ، ** المعنوية عند ٠.٠٠١، معامل التحديد $R^2 = ٠.١٨٢$ ، قيمة ف = ٣.٣٤٥**، * المعنوية عند ٠.٠٥.

وللوقوف على إسهام كل متغير من المتغيرات المستقلة محل البحث في تفسير التباين في درجة الاحتياجات الإرشادية للمبوهين بالتوصيات الخاصة بزراعة محصول الكراوية، ثبت أن بعضها معنوي والآخر غير معنوي مما يشير إلى أن بعض المتغيرات المستقلة تسهم إسهاماً معنوياً في تفسير التباين في درجة الاحتياجات الإرشادية للمبوهين بالتوصيات الخاصة بزراعة محصول الكراوية بينما لا يسهم البعض الآخر. وتشير النتائج إلى أن هناك متغيران يسهمان إسهاماً معنوياً في تفسير التباين في درجة الاحتياجات الإرشادية للمبوهين بالتوصيات الخاصة بزراعة محصول الكراوية، وتمثلت في: التجديدية، والقيام بالأنشطة الإرشادية حيث ثبتت معنويتها عند المستوى الاحتمالي ٠.٠٠١. وبلغت قيم معاملات الانحدار ٢.١٢٠، - ٠.٤٠٤ على الترتيب. بينما نجد أن المتغيرات المستقلة الأخرى ذات معاملات انحدار جزئي لا تصل إلى مستوى المعنوية الإحصائية التي لا تكفي لاستنتاج وجود إسهام معنوي لأي منها في تفسير التباين في درجة الاحتياجات الإرشادية للمبوهين بالتوصيات الخاصة بزراعة محصول الكراوية، ومن خلال ما سبق يمكن قبول الفرض البحثي الثالث جزئياً. وفي محاولة للوقوف على أكثر المتغيرات المستقلة تأثيراً على درجة الاحتياجات الإرشادية للمبوهين بالتوصيات الخاصة بزراعة محصول الكراوية تم استخدام نموذج التحليل الانحداري المتعدد التدريجي فأسفر التحليل عن معادلة انحدار خطي تضمنت إثنين من المتغيرات المستقلة تؤثر تأثيراً معنوياً على درجة الاحتياجات الإرشادية للمبوهين بالتوصيات الخاصة بزراعة محصول الكراوية، وتمثلت تلك المتغيرات في القيام بالأنشطة الإرشادية والتجديدية، تبين أن هذان المتغيران يرتبطان بدرجة الاحتياجات الإرشادية للمبوهين بالتوصيات الخاصة بزراعة محصول الكراوية بمعامل ارتباط متعدد قدره ٠.٣٢٥. وهي قيمة ثبتت معنويتها على المستوى الاحتمالي ٠.٠٠١، استناداً إلى قيمة ف حيث بلغت ١٣.٢١٢. ويشير معامل التحديد R^2 إلى أن هذان المتغيران مجتمعان يفسران ١٠.٦٪ من التباين في درجة الاحتياجات الإرشادية للمبوهين بالتوصيات الخاصة بزراعة محصول الكراوية مما يعني أن بقية المتغيرات لا تسهم إلا في تفسير ٧.٦٪ في التباين في المتغير التابع، جدول (٨). ولتحديد نسبة مساهمة كل متغير في تفسير التباين في درجة الاحتياجات الإرشادية للمبوهين بالتوصيات الخاصة بزراعة محصول الكراوية استناداً إلى النسبة المئوية للتباين المفسر انضح أن المتغيرات المتمثلة في القيام بالأنشطة الإرشادية، والتجديدية تمثل ٧.٥٪، ٣.١٪ على الترتيب.

جدول (٨). النموذج المختزل للعلاقات الارتباطية والانحدارية بين المتغيرات المستقلة ودرجة الاحتياجات الإرشادية للمبوهين بالتوصيات الخاصة بزراعة محصول الكراوية.

م	المتغيرات المستقلة	معامل الانحدار الجزئي	قيمة "ت"	النسبة التراكمية للتباين المفسر	٪ للتباين المفسر في المتغير التابع
١	القيام بالأنشطة الإرشادية	- ٠.٥٧٥	- ٤.٦٠٨**	٠.٠٧٥	٧.٥
٢	التجديدية	١.٣٦٠	٢.٧٦١**	٠.١٠٦	٣.١

معامل الارتباط المتعدد $R = ٠.٣٢٥$
 معامل التحديد $R^2 = ٠.١٠٦$
 معنوية عند ٠.٠٠٥*
 معنوية عند ٠.٠٠١**
 قيمة "ف" = ١٣.٢١٢**

ثالثاً: الأهمية النسبية للمصادر المرجعية للمبوهين:

أوضحت النتائج بجدول (٩) أن الدرجات المعبرة عن الاعتماد على المصادر المرجعية للمبوهين تراوحت من (١١ - ٤٥) درجة، بمتوسط حسابي قدره ٢٩.٩٦ درجة، وبانحراف معياري مقداره ٦.٤٥ درجة. وقد تم تقسيم المبوهين إلى ثلاث فئات وفقاً للاعتماد على المصادر المرجعية التي يستقون منها معلوماتهم جدول (٩). وعند استعراض التوزيع النسبي تبين أن قرابة ٨٪ من إجمالي المبوهين قد وقعوا في الفئة المنخفضة من الاعتماد على المصادر المرجعية، في حين أن قرابة ٧١٪ من إجمالي المبوهين قد وقعوا في الفئة المتوسطة من الاعتماد على المصادر المرجعية، كما تبين أن قرابة ٢٢٪ من إجمالي المبوهين قد مثلوا بالفئة ذات العدد الكبير من الاعتماد على المصادر المرجعية.

جدول (٩). توزيع المبوهين وفقاً للأهمية النسبية للمصادر المرجعية للمبوهين.

الاعتماد على المصادر المرجعية	العدد	٪	المتوسط الحسابي	الانحراف المعياري
منخفض (١١ - ٢١) درجة	١٧	٧.٥		
متوسطة (٢٢ - ٣٤) درجة	١٦٠	٧٠.٨	٩٦.٢٩	٤٥.٦
كبيرة (٣٥ - ٤٥) درجة	٤٩	٢١.٧		
الإجمالي	٢٢٦	١٠٠.٠		

المصدر: حسب من إستمارة الاستبيان.

ما سبق يتضح أن حوالي ٧٨٪ من إجمالي المبحوثين كانوا منخفضي ومتوسطي الاعتماد على المصادر المرجعية، لذا فإن ما لديهم من معارف قد لا يؤهلهم للقيام بالمهام الوظيفية الإرشادية، وهذا يتطلب إلحاق المبحوثين بدورات تدريبية في مجال الدراسة لكي يؤديوا عملهم بفاعلية أكبر. وفي محاولة للاستدلال على نوعية هذه المصادر وأهميتها النسبية، تبين أن هناك تباين فيما بين هذه المصادر كوسائل يعتمد عليها المبحوثين كمصدر لمعلوماتهم، جدول (١٠).

أوضحت النتائج أن هناك تباين فيما بين هذه المصادر كوسائل يعتمد عليها المبحوثين كمصدر لمعلوماتهم، وقد أمكن ترتيب المصادر المرجعية وفقاً للدرجة المتوسطة المرجحة فتمثلت في رؤسائي في العمل والندوات والإجتماعات الإرشادية جاء في الترتيب الأول بدرجة مرجحة ٩٣.٣ درجة، وزملائي في العمل جاء في الترتيب الثاني بدرجة مرجحة ٩١.٦ درجة، ومديرية الزراعة جاء في الترتيب الثالث بدرجة مرجحة ٨٩.٢ درجة، والخبرة الشخصية جاء في الترتيب الرابع بدرجة مرجحة ٨٨.٣ درجة، والإدارات الزراعية جاء في الترتيب الخامس بدرجة مرجحة ٨٦.٣ درجة، وجاء كل من مواقع الإنترنت، والمطبوعات الإرشادية (مجلات، نشرات)، ومواقع التواصل الإجتماعي (الفيس بوك)، و الباحثون بمحطة البحوث الزراعية، والأقارب والجيران، والقنوات الفضائية الزراعية والبرامج التليفزيونية الزراعية، والبرامج الإذاعية الزراعية، وأساتذة الجامعة بكلية الزراعة في الترتيب السادس، والسابع، والثامن، والتاسع، والعاشر، والحادي عشر، والثاني عشر، والثالث عشر، والرابع عشر بمتوسط حسابي مرجح ٧٧.٢ درجة، و٧٥.٦ درجة، و٧٢.٣ درجة، و٦٩.٥ درجة، و٦٣.٥ درجة، و٦٠.٢ درجة، و٥٩.٦ درجة، و٥٩.٢ درجة، و٤٩.٥ درجة.

جدول (١٠). توزيع المصادر المرجعية وفقاً لأهميتها النسبية.

م	المصادر المرجعية	درجة الاعتماد			الترتيب
		عالية	متوسطة	منخفضة	
١	مديرية الزراعة	٣٣٠	١٨٤	٢١	٣
٢	زملائي بالعمل	٣٤٥	١٨٨	١٧	٢
٣	الباحثون بمحطة البحوث الزراعية	١٩٨	١٧٢	٤٧	٩
٤	أساتذة الجامعة بكلية الزراعة	٩٦	١٣٠	٧١	١٤
٥	رؤسائي بالعمل	٣٩٠	١٥٦	١٤	١
٦	الندوات والإجتماعات الإرشادية	٣٩٦	١٥٢	١٢	١
٧	المطبوعات الإرشادية (مجلات، نشرات)	١٩٥	٢٢٢	٣٧	٧
٨	البرامج الإذاعية الزراعية	٦٦	٢٢٠	٦٩	١٣
٩	البرامج التليفزيونية الزراعية	٧٢	٢٠٨	٧٨	١٢
١٠	الإدارات الزراعية	٣٣٣	١٥٤	٣١	٥
١١	الأقارب والجيران	١٣٨	١٨٤	٥٩	١٠
١٢	الخبرة الشخصية	٣٢٤	١٨٠	٢٦	٤
١٣	مواقع الإنترنت	٢٠٧	٢١٨	٣٨	٦
١٤	القنوات الفضائية الزراعية	٨٧	٢١٠	٦٤	١١
١٥	مواقع التواصل الإجتماعي (الفيس بوك)	١٥٠	٢٤٠	٤٤	٨

المصدر: جمعت وحسبت من إستمارة الاستبيان.

التوصيات:

١. في ضوء ما أسفرت عنه نتائج البحث فإنه يمكن استخلاص عدد من التوصيات في هذا المجال يمكن أيجازها فيما يلي:
بناء على ما أوضحت نتائج البحث من تدني واضح في احتياجات المبحوثين الإرشادية حيث أن قرابة ٧٧٪ من المبحوثين كانت احتياجاتهم الإرشادية متوسطة ومرتفعة بالتوصيات الخاصة بزراعة محصول الكروية، لذا يوصى البحث بضرورة الاهتمام بعقد سلسلة من الدورات التدريبية تشارك فيها الجامعات من خلال كليات الزراعة (الإرشاد الزراعي، والمحاصيل الزراعية)، بكوادرها العلمية المتميزة من أجل تقديم خدمة تعليمية على أسس علمية سليمة فيما يتعلق بمحاور البحث.

٢. بناء على ما أوضحت نتائج البحث من أن ٦٢٪، وأن قرابة ٨٩٪ من المبحوثين درجة استقاداتهم ورضاهم عن الدورات التدريبية منخفضة ومتوسطة، لذا يوصى هذا البحث بضرورة تخطيط وتنفيذ برامج تدريبية إرشادية تسمح بمشاركة مختلف المسؤولين والمعنيين بهذا المجال لتزويد المبحوثين بالمعارف الصحيحة وتكون مبنية على احتياجات فعلية للمبحوثين بهذا المجال.

٣. أسفرت النتائج عن أن المتغيرات المستقلة موضع البحث مسؤولة عن تفسير (١٨.٢٪) من التباين في المتغير التابع المتمثل في الاحتياجات الإرشادية للمبجوثين بالتوصيات الخاصة بزراعة محصول الكراوية، لذا يوصى البحث بضرورة إجراء المزيد من البحوث المستقبلية لمحاولة التعرف على المتغيرات والخصائص الأخرى التي لم يتطرق إليها البحث والتي من شأنها أن تؤثر على الاحتياجات الإرشادية للمبجوثين بالتوصيات الخاصة بزراعة محصول الكراوية.

المراجع

- البدراوى، محمد عبد الغفار (٢٠٠٦): دراسة للاحتياجات الإرشادية للزراع في مجال ممارسات الزراعة المستدامة وعلاقتها بالإنشطة الإرشادية الموجهة إليهم، رسالة ماجستير، كلية الزراعة، جامعة المنصورة، ص: ٢٠.
- الجزار، محمد حمودة، وإبتسام بسيوني المليجي، ومحمود سعد الخواص (أ ٢٠٢٠): الاحتياجات الإرشادية المعرفية لزراع الصوب الزراعية بالممارسات الجيدة لتداول محاصيل الخضر بمحافظة البحيرة، مجلة العلوم الزراعية المستدامة، م ٤٦، ٤٦، ص: ٢٢١ - ٢٣٤.
- الجزار، محمد حمودة، ومنال فهمي إبراهيم على، ومحمد عبدالله مبارك، ومحمد عثمان صادق (ب ٢٠٢٠): الاحتياجات المعرفية والتنفيذية لمزارعي قصب السكر بمحافظة المنيا، مجلة العلوم الزراعية المستدامة، م ٤٦، ٢٤، ص: ٩١ - ١٠١.
- الجميل، محمود محمد عبدالله، ومحمد عبد المجيد محمد (٢٠٠٣): الاحتياجات الإرشادية للزراع ببعض قرى محافظة الدقهلية في مجال ممارسات الزراعة المستدامة، المؤتمر الأول للإدارة المتكاملة لمكافحة الآفات المزرعية، كلية الزراعة بالغفوم، جامعة القاهرة، ص: ٨.
- الجهاز المركزي للتعبئة والإحصاء، ٢٠٢٣، ص: ١٠.
- الحامولى، عادل إبراهيم، وفراج عوض السبيعي، وأشرف الشرييني (٢٠٢٢): مستوى معارف الزراع بالتوصيات الإرشادية المتعلقة باستخدام المبيدات الزراعية بمركز الحامول بمحافظة كفرالشيخ، مجلة العلوم الزراعية المستدامة، م ٤٨، ٤٤، ص: ٤٢٥ - ٤٤٠.
- الخصاوى، أحمد محمد عبدالمطلب، وطارق محمود أحمد، وهيام سعيد عبد الحميد (٢٠٢٠): الاحتياجات التدريبية للمرشدين الزراعيين للنهوض بمحصول الأذرة الشامية الصفراء بمحافظتى الغربية والمنوفية، الجمعية العلمية للإرشاد الزراعى، المجلد (٢٤)، العدد (٤)، ص: ١٣٣.
- الديب، شرين محمود حمدى (٢٠٠٤): الاحتياجات الإرشادية المعرفية للمرأة الريفية في مجال الإنتاج الداجنى بمحافظة كفر الشيخ، رسالة ماجستير، كلية الزراعة بكفر الشيخ، جامعة طنطا، ص: ٣٧.
- الزهيرى، حيدر عبد الكريم (٢٠١٦): مناهج البحث التربوى، مركز ديوبتو لتعليم التفكير، الطبعة الأولى، الأردن، ص: ٢٦٨.
- سغان، إبراهيم أبو خليل، ومحمد عبد المجيد محمد عبد المجيد، ومنى السعيد محمود عبد النبى (٢٠٠٩): الاحتياجات الإرشادية لزراع الطماطم في مجال التعرف على الإصابات المرضية والتميز بينها ببعض قرى محافظة الدقهلية، مجلة العلوم الزراعية بجامعة المنصورة، المجلد (٣٤)، العدد (١٢)، ص: ١٠٨٤٠.
- سليمان، محمد أبوالمعاطى (٢٠٠٦): الثقافة التنظيمية لدى العاملين في الجهاز الإرشادى الزراعى المصرى، رسالة دكتوراة (غير منشورة)، كلية الزراعة، جامعة طنطا، ص: ٢.
- سليمان، وليد يحيى، وشيماة حامد محمد كمالى (٢٠١٨): دراسة إقتصادية لإنتاج وصادرات أهم النباتات الطبية والعطرية في جمهورية مصر العربية، المجلد المصرية للإقتصاد الزراعى، المجلد (٢٨)، العدد (١)، ص: ٨٠.
- سويلم، محمد نسيم على (٢٠١٥): معلومات مختارة في الإرشاد الزراعى والمجتمع الريفى، دار الندى للطباعة، القاهرة، ص: ٧٩.
- الطنوبى، محمد عمر (٢٠٠٢): تكيف التكنولوجيا الزراعية الجديدة لمتطلبات التنمية في الدول النامية، مكتبة الإشعاع، الإسكندرية، ص: ٢٤٦.
- العادلى، أحمد السيد (١٩٩٥): أساسيات علم الإرشاد الزراعى، دار المطبوعات الجديدة، الإسكندرية، ص: ٢٣.
- عبدالله، أحمد مصطفى، ومنال فهمي إبراهيم، وسما محمد سعد (٢٠٢٣): الاحتياجات المعرفية للزراع بالتوصيات الفنية الخاصة بتدوير المخلفات المزرعية بمحافظة كفر الشيخ، مجلة العلوم الزراعية المستدامة، م ٤٩، ٤٤، ص: ٦١٣ - ٦٣٠.
- عبدالله، أحمد مصطفى، ومنال فهمي إبراهيم، ومى إبراهيم زهرة (٢٠١٩): الاحتياجات الإرشادية المعرفية لمزارعى الأسماك بمركز سيدى سالم بمحافظة كفر الشيخ، مجلة العلوم الزراعية المستدامة، م ٤٥، ١٤، ص: ١ - ١٨.
- على، منال فهمي إبراهيم، وأحمد محمود عبدالرحمن هاشم (٢٠٢٣): الاحتياجات الإرشادية المعرفية لزراع الأرز بالتوصيات الإرشادية الخاصة بزراعة الأرز تسطير بمحافظة كفرالشيخ، مجلة العلوم الزراعية المستدامة، م ٤٩، ٢٤، ص: ١٤٣ - ١٥٨.
- عمر، أحمد محمد (١٩٩٢): الإرشاد الزراعى المعاصر، مصر للخدمات العلمية، القاهرة، مصر، ص: ٣٧.
- غزلان، أحمد محمد على (٢٠٠١): دراسة الاحتياجات الإرشادية للزراع المرتبطة باستخدام الوسائل غير الكيميائية في مكافحة الآفات بإحدى قرى محافظة محافظة البحيرة، رسالة ماجستير، غير منشورة، كلية الزراعة بسابا باشا، جامعة الإسكندرية، ص: ١٧.

- قطب، شادية أحمد (٢٠١٠): دور بحوث الإرشاد الزراعي في مجال النباتات الطبية والعطرية أولويات البحوث في الإرشاد، المؤتمر التاسع جودة البحوث في الإرشاد الزراعي رؤية مستقبلية، القاهرة، ص ١١٢.
- قنديل، عواض محمد عبدالله، أيمن كمال إبراهيم (٢٠٠٧): إنتاج النباتات الطبية والعطرية والزينة، مركز التعليم المفتوح بكلية الزراعة، جامعة عين شمس، القاهرة، مصر، ص ص: ٧١ - ٧٢.
- المعداوي، أسماء محمد نبيه (٢٠٠٧): الاحتياجات الإرشادية لزراع القمح في محافظة الفيوم، رسالة ماجستير، كلية الزراعة، جامعة الفيوم، ص ٢٢.
- المنسي، عبد الرحمن عادل عبد الرحمن (٢٠١٨): الاحتياجات الإرشادية لمزارعي الموالح في مجال الزراعة التصديرية بمحافظة الدقهلية، رسالة دكتوراة، كلية الزراعة، جامعة المنصورة، ص: ٢٧.
- الهاشمي، هالة محمد عبد الفتاح (٢٠١٩): دراسة الاحتياجات التدريبية للعاملين الإرشاديين في مجال التغيرات المناخية وأثرها على الإنتاج السمكي بمحافظة كفر الشيخ، رسالة ماجستير، كلية الزراعة، جامعة كفر الشيخ، ص: ١٦.
- وزارة الزراعة وإستصلاح الأراضي، ٢٠٢١.
- وزارة الزراعة وإستصلاح الأراضي، قطاع الشؤون الاقتصادية (٢٠١٩): إحصاءات التجارة الخارجية للصادرات والواردات الزراعية، ص ١١.
- Donaldson, J. L. and Franck, K.L. (2016): **Needs Assessment Guidebook for Extension Professionals**. Institute of Agriculture, University of Tennessee. P: 14- 42.
- Leary, C. O. et. Al., (1973): **Operative Training in the Dairy Industry an Forastolonaties, Publin**. P:281.
- Milk, Rader, M.,(1980): **Agricultural Advisory Services**, Paris, France. P: 23.
- Sanders. H. C. (1966): **the Cooperative Extension Service prentice-Hall.inc**. Englewood Cliffs. N J U.S.A. P: 57.

The extension needs agents regarding the optimal recommendations for caraway crop at El- Gharbia Governorate

Ahmed Mustafa Abdullah, Manal Fahmy Ali and Maha Mostafa Mahros

Agricultural Economic Dept., Agricultural Extension branch, Faculty of Agriculture, Kafrelsheikh Uni, Egypt

THIS RESEARCH mainly aimed to identify the extension needs of agriculture extension with the optimal recommendations for the caraway crop in El-Gharbia Governorate. The research was conducted at the level of El-Gharbia Governorate, which numbered eight centers. The number of agriculture extension at the level of the eight governorate centers was limited to 537 agriculture extension, respondents a comprehensive the sample size was determined using the Krejcie and Morgan equation table. The research sample amounted to 226 respondents, distributed among the eight centers according to the percentages of contribution of each center to the overall, and the sample members were chosen randomly, and the data necessary to achieve the research objectives were completed using the questionnaire form through a personal interview. Percentages, arithmetic mean and standard deviation, simple and multiple correlation coefficient, partial regression coefficients, and steps – wise multiple regression analysis were used to analyze the research data statistically, as well as the tabular presentation of frequency and percentage, and were restored using the statistical program Spss. The most important result obtained from this research were the following: (1) about 77% of the respondents had medium and high average needs according to optimal recommendations for cultivation the Caraway crop. (2) About 79% of the respondents had medium and high average needs according to the optimal recommendations for pre- planting Caraway crop service. (3) About 83% of the respondents had medium and high average need according to the optimal recommendations for irrigation, thinning, patching and hoeing of the Caraway crop. (4) 77% of the respondents have medium and high average need according to the optimal recommendations for fertilizing the Caraway crop. (5) About 71% of the respondents have medium and high average need according to the optimal recommendations for Operations to control pests and diseases of the Caraway crop field. 6- Nearly 68% of the respondents reported medium to high average needs the optimal recommendations for operations of harvesting the Caraway crop.

Keywords: Needs, Extension, Agricultural extension agent, Recommendations, Caraway, Medicinal and aromatic, El-Gharbiya Governorate.