

[١١]

تأثير استخدام موقع تعليمي google site في تحسين
المستوي المعرفي والمهاري لبعض مهارات الباليه
الثابت "البار" لدي طالبات الفرقة الثانية بكلية التربية
للطفولة المبكرة جامعة دمنهور

د. مني طه السيد

مدرس بقسم العلوم الأساسية

بكلية التربية للطفولة المبكرة

جامعة دمنهور

تأثير استخدام موقع تعليمي google site في تحسين المستوي المعرفي والمهاري لبعض مهارات الباليه الثابت "البار" لدي طالبات الفرقة الثانية بكلية التربية للطفولة المبكرة جامعة دمنهور

د. مني طه السيد *

ملخص:

يهدف البحث الى بناء موقع تعليمي باستخدام google site لتحسين المستوي المعرفي والمهاري لبعض مهارات الباليه الثابت " البار" لدي طالبات الفرقة الثانية بكلية التربية للطفولة المبكرة جامعة دمنهور. وقد استخدمت الباحثة المنهج التجريبي لملاءمته لهدف وفروض البحث وذلك باستخدام التصميم التجريبي للمجموعة الواحدة، بواسطة القياس (القبلي- البعدي) لأفراد تلك المجموعة، حيث يمثل مجتمع البحث طالبات الفرقة الثانية بكلية التربية للطفولة المبكرة جامعة دمنهور للعام الجامعي ٢٠٢٢/٢٠٢٣، وقد بلغ عدد المجتمع الكلي (١٣٥) طالبة. وقد قامت الباحثة باختيار عينة البحث بالطريقة العشوائية وبالبلغ عددهن (٤٠) طالبة للمجموعة التجريبية بنسبة مئوية قدرها (٢٩.٦%) من إجمالي مجتمع البحث يطبق عليهم البرنامج التعليمي باستخدام موقع google site .

وتم اختيار عينة الدراسة الاستطلاعية من نفس المجتمع الأصلي للبحث ومن خارج عينة البحث الأساسية وبلغ عددهن (١٦) طالبة وذلك لإجراء الدراسة الاستطلاعية وحساب المعاملات العلمية (الصدق- الثبات) للاختبارات المستخدمة في كما استندت الباحثة الي الوسائل والأدوات التي تعمل علي تحقيق اهداف هذا البحث، وأشارت أهم النتائج الي ان البرنامج التعليمي باستخدام الموقع الإلكتروني google site قد ساهم بطريقة ايجابية في تحسين مستوي الطالبات المعرفي والمهاري لبعض مهارات الباليه الثابت وتوصى الباحثة بضرورة الاهتمام باستخدام التقنيات الحديثة في التدريس.

* مدرس بقسم العلوم الأساسية بكلية التربية للطفولة المبكرة- جامعة دمنهور.

The effect of using an educational website Google Site in improving the cognitive and skill level of some static ballet skills "barre" for second-year female students Faculty of Early Childhood Education, Damanhour University

The research aims to build an educational website using Google Site to improve the cognitive and skill level of some static ballet skills "barre" for second-year female students at the Faculty of Early Childhood Education, Damanhour University. The researcher used the experimental method to suit the goal and hypotheses of the research by using the experimental design for one group, by measuring (pre-post) for the members of that group, as the research community represents second-year female students at the Faculty of Early Childhood Education, Damanhour University for the academic year 2022/2023, and the total community numbered (135) female students. The researcher randomly selected the research sample, which numbered (40) female students for the experimental group, with a percentage of (29.6%) of the total research community, to whom the educational program is applied using the Google Site. The exploratory study sample was selected from the same original community of the research and from outside the basic research sample, and their number was (16) students, in order to conduct the exploratory study and calculate the scientific coefficients (validity - reliability) for the tests used in. The researcher also relied on the means and tools that work to achieve the objectives of this research. The most important results indicated that the educational program using the Google site contributed in a positive way to improving the students' cognitive and skill level for some static ballet skills. The researcher recommends the necessity of paying attention to using modern technologies in teaching.

مقدمة ومشكلة البحث:

يدور التنافس بين المجتمعات حول مدي امتلاك مقومات التميز العلمي والتفوق التكنولوجي من خلال المؤسسات التعليمية المختلفة ومراكز البحث العلمي، والاعتماد علي العقل البشري أكثر من ذي قبل، وعلي تكنولوجيا الحاسوب والاتصالات التي تكاد تلغي بعد الزمان بعد أن ألغت بعد المكان حيث أصبح العالم كله قرية صغيرة، إلا أن استخدام الوسائط التكنولوجية القائمة علي الحاسوب لا يزال محدود في العملية التعليمية، فلا بد من النهوض بالعملية التعليمية واستخدام كل ما هو مستحدث للوصول الي أفضل ناتج تعليمي بأقل جهد ممكن للارتقاء بالعملية التعليمية لأنها أحد أساسيات بناء وتشكيل جوانب الأداء الإنساني (المعرفي والمهاري والوجداني). (انتصار ٢٠٠٨: ١)

كما اتجهت الجامعات المختلفة في ظل التطور التكنولوجي وجائحة كورونا الي التعليم الالكتروني من خلال المنصات التعليمية وشبكات الانترنت كي تتغلب علي الصعوبات المختلفة التي واجهت العملية التعليمية وللاستفادة من مزايا التطور التكنولوجي القائم حيث يعد التعليم الالكتروني هو استخدام تقنيات الوسائط المتعدده الجديده والانترنت لتحسين جودة التعليم عن طريق تسهيل الوصول للمصادر والخدمات يضاف الي التعاون والتبادل عن بعد. (European, 2021: 2)

ويتيح هذا النوع من التطور المحتوي الالكتروني وهو المعلومات الإلكترونية التي تتاح للاستخدام عندما تجمع او تنشر لغرض معين ويستخدم مصطلح المحتوى الالكتروني للمعلومات المحملة علي الأوعية الإلكترونية او علي شبكات الاتصال والموضوعه للاستخدام وتقرأ ألياً. مما يساعد بشكل فعال في تنمية التفكير ذلك النشاط الذي يستخدم الرموز مثل الصور والمعاني والألفاظ والأرقام والذكريات والاشارات والتعبيرات والايحاءات التي تحل محل الاشياء والأشخاص والمواقف والأحداث التي يفكر فيها الشخص بهدف فهم موضوع أو موقف محدد، فلذا يعتبر التفكير أعلى الوظائف الإدراكية التي يندرج تحليها (Javed: ٢٠١٢: ٤) (لمياء فوزى ٢٠٠٥: ٨)

ومن هنا ظهر التعليم الإلكتروني وهو أحد الاتجاهات الحديثة في التعليم المتمركز حول الطالبة حيث يتضمن وسائط وأساليب جديده، فالقدرة علي مواكبة

المستجدات السريعة يعتمد بشكل رئيسي على الوعي بحجم التحديات والصعوبات التي نواجهها في جميع المجالات والتطورات المتلاحقة في مجال الانترنت والاتصالات، حيث أصبحت تحتاج إلى جهد متواصل لضمان توظيفها في خدمة المجتمع، ومن هنا تأتي الحاجة المستمرة إلى مراجعة ما تقدمه مؤسسات التعليم من أجل إدخال كل ما هو جديد وجعل برامجها مواكبة للتغيرات السريعة والمتلاحقة في التكنولوجيا، وفي هذا الصدد يؤكد كلاً من انتصار حلمي (٢٠٠٨)، أكرم فتحى (٢٠٠٦)، شيانج وويانغ وهوانج Chiang Yang & Hwang (٢٠١٤م)، شرين محمد (٢٠٢٠) على أهمية استخدام التكنولوجيا في العملية التعليمية من منطلق أنها تعمل على مراعاة الفروق الفردية بين المتعلمين وإكسابهم المهارات بشكل أفضل.

ويعتبر التعبير الحركي أحد المقررات الدراسية لطالبات كلية التربية للطفولة المبكرة حيث يشتمل علي (البالية- الرقص الحديث- الرقص الشعبي)، ويعتبر البالية من أهم أنواع التعبير الحركي ومن أفضل الوسائل التي تساعد على تحقيق الكثير من أغراض التربية البدنية حيث يعمل على تشكيل وبناء الجسم وإكسابه القوام المعتدل الجيد بجانب التمتع باللياقة البدنية الشاملة، وهو من الرياضات التي تتطلب استخدام جانبي الجسم بشكل متوازن بخلاف بعض الرياضات التي يتطلب الأداء فيها استخدام جانب واحد من الجسم مثل ألعاب المضرب وبعض الألعاب الأخرى. (منال محمد ٢٠١١: ١٩٦)

حيث يبدأ درس البالية بإكساب الطالبات مجموعة من المهارات المعرفية الحركية باستخدام بار السند، وهو عبارة عن قضيب يثبت على جدران قاعات دروس البالية، ويتطلب أداء المهارات الحركية الخاصة بالبالية على بار السند استخدام جانبي الجسم بشكل متوازن مع الربط بين تلك المهارات الحركية بشكل إنسيابي ومتسلسلاً ومستمرًا لتكوين جملة حركية، ثم يتم تقييم مستوى الأداء الحركي للطالبات بناءً على مستوى أدائهن لهذه الجملة، وللنجاح في أداء المهارات الحركية الفنية التي تعتبر من أهم عناصر البالية، حيث تتميز بالصعوبة وتحتاج لمستوى أداء عالي. ومن ثم الجملة الحركية باستخدام بار السند وتحقيق مستوى إنجاز عالي فيها يجب استخدام الأساليب المناسبة للتعلم. (صفية أحمد ٢٠٠٢: ٨٠٩)

وتجد الطالبات في كلية التربية للطفولة المبكرة صعوبة في أداء مهارات البار في الباليه وقد ترجع الباحثه ذلك إلى صعوبة تصور الطالبه لتلك المهارات نظرا لأنها كلية غير مناظرة للتربية الرياضية وكذلك عدم توافر أساليب التعلم المناسبه لمهارات الباليه وذلك لأن الباليه أحد الأنشطة الحركية الهامة لإكساب الجسم القوة والقدرة على التحرك ورفع مستوى الأداء الحركي، ولكن مهاراته تحتاج إلى تمرين ومرونة ودقة في الأداء وتوافق بين أوضاع الذراعين والقدمين، لذا تحتاج المتعلمة إلى رؤية النموذج أكثر من مرة وهذا ما وفرته الباحثة لها من خلال استخدام وسيط تكنولوجي وهو الموقع التعليمي باستخدام google site.

كما يعد الباليه أكثر فروع التعبير الحركي تعقيداً حيث يتطلب أعباء وقدرات خاصة نظراً لاحتوائه على العديد من الحركات والمهارات الأساسية الثني - المد - الرفع - الانسياب - الانطلاق - الدوران - الوثب، وتعتبر مهارات البار الجزء الرئيسي في محاضرات الباليه فتحتاج المتعلمة إلى رؤية النموذج أكثر من مرة حتى تستطيع أداء المهارة وهذا يتطلب بذل جهد كبير، وفي هذا الصدد تذكر راجيه عاشور (٢٠٠٠م) أن الباليه فن من الفنون الصعبة في أدائه حيث يحتاج إلى تكرار التمارين اليومية وذلك للحفاظ على معدلات اللياقة البدنية الخاصة حيث يحتاج إلى مرونة وتوازن لكي تساعد على أداء مهاراته وتنمي لدي المتعلمة الاحساس الحركي كما تعدها جيداً للأداء الحر. (راجيه ٢٠٠٠: ٤٧)

وقد أكدت نتائج الدراسات السابقة التي تناولت مهارات الباليه مثل دراسة كلا من انتصار حلمي (٢٠٠٨)، عاليه شمس (٢٠١٣)، رانيا عطية (٢٠١٧) على تفوق المجموعة التجريبية مقارنة بالمجموعة الضابطة في استخدام البرنامج التعليمي على مستوى أداء مهارات الباليه

لذا قامت الباحثة بتصميم موقع تعليمي google site لتحسين مستوى الأداء المعرفي والمهاري لطالبات الفرقة الثانية بكلية التربية للطفولة المبكرة جامعة دمنهور حيث تعمل الباحثة مدرساً للتربية البدنية بتلك الكلية وبما أنها كلية غير مناظرة لكليات التربية الرياضية والمهارات البدنية للطالبات في الأنشطة الحركية ليست بمستوي طالبات التربية الرياضية لذا فكرت الباحثة في استخدام أحد أساليب التكنولوجيا الحديثه في التعليم والتي يتفاعل معها الطلاب كثيراً من

الوقت في العصر الحالي وهي المواقع الإلكترونية حيث يسهل علي الطالبه استخدام الموقع التعليمي في أي وقت للتدريب علي مهارات البار لرفع مستوي أدأؤهن المهاري والمعرفي.

هدف البحث:

يهدف البحث إلى التعرف على تأثير استخدام موقع تعليمي google site في تحسين مستوي الأداء المعرفي والمهاري لبعض مهارات الباليه الثابت " البار" لدي طالبات الفرقة الثانية بكلية التربية للطفولة المبكرة جامعة دمنهور

فروض البحث:

- توجد فروق دالة احصائيا بين متوسط درجات القياس القبلي والبعدي في مستوي التحصيل المعرفي لبعض مهارات الباليه الثابت لدي الطالبات لصالح القياس البعدي.
- توجد فروق دالة احصائيا بين متوسط درجات القياس القبلي والبعدي في مستوي الأداء المهاري لبعض مهارات الباليه الثابت لدي الطالبات لصالح القياس البعدي.

مصطلحات البحث:

المواقع الالكترونية: google site

هو مجموعة صفحات ويب مرتبطة ببعضها البعض ومخزنة على نفس الخادم.

ويمكن زيارة مواقع الويب عبر الإنترنت بفضل خدمة الويب ومن خلال برنامج حاسوبي يدعى متصفح الويب.

ويمكن عرض المواقع بواسطة الهواتف النقالة عبر تقنية الواب (WAP) مواقع الويب موجودة فيما يسمى بمزودات الويب.(٣٧)

الباليه:

هو فن مسرحي رفيع المستوى يعبر عن فكرة واقعية أو خيالية مستخدماً قدرات جسمية عالية في التعبير عن هذه الفكرة مستعيناً بعناصر فنيه متعددة مثل الموسيقى والديكور والإضاءة والملابس. (صفية أحمد ٢٠١٥ : ١)

الدراسات المرجعية:

١- دراسة ستيت فيشر sttit Fisher (١٩٩٦):

عنوان الدراسة: تأثير التدريس المتفاعل باستخدام الوسائط المتعددة من خلال الحاسوب على فهم الطلاب لمصطلح البالية.

هدف الدراسة: إختبار تأثير الحاسوب على بيئة الرقص ومعرفة تأثير الدروس الفردية الخاصة على طلاب أو دارسي الرقص في فهم مستوى البالية.

منهج الدراسة: استخدمت الباحثة المنهج التجريبي.

عينة الدراسة: عينة قوامها (٤٠) أربعون طالبة من طالبات الفرقة الأولى يدرسن المهارات الأساسية للبالية تم تقسيمهن إلى مجموعتين متساويتين أحدهما تجريبية استخدمت معها أسلوب الوسائط المتعددة من خلال الحاسوب والأخرى ضابطة اتبعت معها الأسلوب المتبعة واستخدمت الباحثة اختبار التقنين لتحديد درجة الفهم للخطوات في البالية والمصطلحات الخاصة بالدرس للبالية واختبار عملي للبالية.

نتائج الدراسة: وقد أسفرت أهم النتائج إلى أن درس البالية من خلال الوسائط المتعددة قد طور فهم الطالبات للبالية.

٢- دراسة عالية عادل شمس الدين (٢٠١٣م):

عنوان الدراسة: تأثير استخدام خرائط المفاهيم المبرمجة على تعلم بعض المهارات الأساسية في البالية.

هدف الدراسة: يهدف الى تعلم بعض المهارات الأساسية المقررة في الباليه لطالبات الفرقة الثانية من خلال استخدام خرائط المفاهيم المبرمجة والتي يستخدم في عرضها الحاسب الآلى.

منهج الدراسة: المنهج التجريبي ذو المجموعتين احدهم تجريبية والأخرى ضابطة.

عينة الدراسة: تم اختيار ٤٩ من طالبات الفرقة الثانية بكلية التربية الرياضية بنات جامعه الزقازيق.

أهم النتائج: خرائط المفاهيم المبرمجة لها تأثير ايجابيا على تعلم بعض المهارات الأساسية في الباليه وعلى مستوى التحصيل المعرفي الطالبات المجموعة التجريبية.

٣- دراسة رانيا عطيه رمضان عطيه (٢٠١٧م):

عنوان الدراسة: تأثير استخدام استراتيجيه التعلم الاتقاني على تنمية التحصيل الحركي للطالبات ذوى الصعوبات التعلم في بعض المهارات البار في الباليه
 هدف الدراسة: تأثير استخدام استراتيجيه التعلم الاتقاني على تنمية تحصيل الحركي جملة البار ومهارات قيد البحث للطالبات ذوى صعوبات التعلم في الباليه
 منهج الدراسة: المنهج التجريبي لمجموعتين احدهما تجريبه والأخرى ضابطة بواسطه القياس القبلي والبعدي لكل من المجموعتين.
 عينة الدراسة: تم اختيار العينة بالطريقة العمدية ١٤ طالبة تجريبية و ١ ضابطة بالإضافة إلى دراسة استطلاعية.

أهم النتائج: تؤثر استراتيجيه التعلم الاتقاني تأثيرا ايجابيا على مستوى التحصيل الحركي لبعض مهارات البار في الباليه للطالبات ذوى صعوبات تعلم.

٤- دراسة مها محمد عزب الزيني (٢٠١٨م):

عنوان الدراسة: استراتيجيه التعلم التوليدى وتأثيرها على التحصيل المعرفي ومستوى أداء بعض مهارات الباليه.

هدف الدراسة: التعرف على استراتيجيه التعلم التوليدى وتأثيرها على التحصيل المعرفي ومستوى أداء بعض مهارات الباليه.

منهج الدراسة: المنهج التجريبي نظراً لملائمته لطبيعة البحث الحالي باستخدام تصميم تجريبي لمجموعتين احدهما تجريبية والأخرى ضابطة باتباع القياس القبلي والبعدي لكلا المجموعتين.

عينة الدراسة: اشتملت العينة على (٤٦) طالبة يتم تقسيمهم ١٥ طالبة مجموعة تجريبية و ١٥ طالبة ضابطة و ١٦ طالبة لإجراء الدراسة الاستطلاعية.

أهم النتائج: الأسلوب التقليدي يتطلب من معلم الشرح وأداء النموذج الجيد للمهارة مما يساعد فهم تسلسل الحركي وتفوق المجموعة التجريبية عن الضابطة فى التي استخدمت نموذج التعلم التوليدى.

٥- دراسة ياسمين عبد الحميد أحمد (٢٠٢٠م):

عنوان الدراسة: تأثير استراتيجيه L.W.K التعليمية في اكساب مفاهيم ابعاد الحركة وتنمية مستوى أداء جملة البار في الباليه.

هدف الدراسة: التعرف على تأثير استراتيجيات L.W.K التعليمية في اكساب مفاهيم ابعاد الحركة وتنمية مستوى أداء جملة البار في الباليه..

منهج الدراسة: استخدمت الباحثة المنهج التجريبي بالتصميم التجريبي للمجموعتين احدهما ضابطة والأخرى تجريبية والمنهج الوصفي لإعداد الاختبار المعرفي.

عينة الدراسة: تم اختيار عينة البحث بالطريقة العشوائية العمدية من طالبات الفرقة الثالثة حيث انهم اول مره يتم تدريس المقرر لهم بلغ عددهن ٤٠ طالبة ٢٠ طالبة مجموعة تجريبية- ٢٠ طالبة مجموعة ضابطة تم اختيار ٣٠ طالبة مجموعة استطلاعية.

أهم النتائج: البرنامج التعليمي ساهم بطريقة ايجابية في اكساب مفاهيم جوانب وابعاد الحركة وصلاحيه اختبار التحصيل المعرفي تفوق طالبات مجموعة تجريبية التي خضعت للبرنامج عن المجموعة الضابطة التي خضعت للطريقة التقليدية.

وقد استفادت الباحثة من هذه الدراسات فى التعرف على المنهج الملائم والتصميم التجريبي الملائم الذى يتناسب مع الاسلوب المستخدم والمهارة المستخدمة قيد البحث ولذا قد استخدمت المنهج التجريبي بإتباع التصميم التجريبي لمجموعة تجريبية واحدة.

إجراءات البحث

منهج البحث: استخدمت الباحثة التصميم التجريبي لمجموعة تجريبية واحدة، وبواسطة القياس (القبلي - البعدي) لمناسبته لطبيعة البحث.

مجتمع البحث: يمثل مجتمع البحث طالبات الفرقة الثانية بكلية التربية للطفولة المبكرة جامعة دمنهور للعام الجامعي ٢٠٢١/٢٠٢٢م، وقد بلغ عدد المجتمع الكلي (١٣٥) طالبة.

عينة البحث: وقد قامت الباحثة باختيار عينة البحث بالطريقة العشوائية والبالغ عددهن (٤٠) طالبة للمجموعة التجريبية بنسبة مئوية قدرها (٢٩.٦ %) من إجمالي مجتمع البحث يطبق عليهن البرنامج التعليمي باستخدام موقع google .site

وتم اختيار عينة الدراسة الاستطلاعية من نفس المجتمع الأصلي للبحث ومن خارج عينة البحث الأساسية وبلغ عددهن (١٦) طالبة وذلك لإجراء الدراسة

الاستطلاعية وحساب المعاملات العلمية (الصدق- الثبات) للإختبارات المستخدمة في الدراسة وجدول (١) يوضح توصيف مجتمع وعينة البحث.

جدول (١)

توصيف مجتمع وعينة البحث

العينة	الوصف	العدد	النسبة المئوية
الاساسية	المجموعة التجريبية	40	29.6%
	المجموعة الاستطلاعية	16	11.85%
	باقي مجتمع البحث	79	58.5%
	إجمالي مجتمع البحث	135	100%

إعداد مواد المعالجة التجريبية:

واشتملت على ما يلي:

- أولاً: وسائل جمع البيانات.
- ثانياً: بناء البرنامج التعليمي المقترح باستخدام الموقع الالكتروني google .site
- ثالثاً: تصميم الموقع الالكتروني.
- أولاً: وسائل جمع البيانات:

استندت الباحثة في جمع البيانات الخاصة بالبحث الحالي إلى الأدوات

والوسائل التالية:

- معدلات النمو (العمر الزمني). مرفق (أ).
- اختبار القدرات العقلية لقياس الذكاء - مرفق (ب).
- الاختبارات البدنية - مرفق (ج).
- استمارة تقييم شكل الأداء الفني لمهارات الباليه - مرفق (د).
- الإختبار المعرفي - مرفق (ك).

(١) معدلات النمو:

معدلات النمو: (السن- الطول- الوزن).

العمر الزمني: من سجل الطالبات بالكلية تم حساب العمر الزمني.

الطول: استخدام شريط قياس (بالسنتمتر).

الوزن: استخدام الميزان الطبى لقياس الوزن (بالكيلو جرام).

(٢) القدرات العقلية (اختبار الذكاء):

اختبار القدرات العقلية (الذكاء) ملحق (ب):

تم اختيار اختبار الذكاء للصغار والكبار إعداد ساميه لطفى الانصارى (٢٠٠٨م) لقياس القدرات العقلية- ملحق (ب)- حيث يشتمل هذا الاختبار على (٦٠) سؤال يتضمن عدداً من العمليات العقلية التي تتمثل في تكمله سلاسل عدديه ادراك معانى الكلمات ادراك علاقات قائمه بين سلسله حروف او ارقام او استدلال عددى ويتم الإجابة عنهم في (٤٥) دقيقة وقد اختارت الباحثة هذا الاختبار لأنه مؤسس على اختبار الفريد مونزرت لقياس نسبة ذكاء الأفراد من (١٢) سنة الى الرشد وعدل بما يتفق مع البيئة العربية ويمكن اجراء هذا الاختبار بصوره جماعيه او فرديه وتحديد نسبة الذكاء لضبط اعتداليه بيانات عينة البحث في مستوى الذكاء

أ- حساب معامل الصدق للاختبار:

وقد تم التأكد من صدق اختبار الذكاء وذلك باستخدام صدق المقارنة الطرفية لإيجاد معامل صدق الاختبارات وايجاد الفروق بين الأرباعي الأعلى والأرباعي الأدنى، وذلك من خلال تطبيقها على مجموعة عددها (١٦) طالبة من مجتمع البحث ومن خارج عينة الأساسية وذلك في يوم الثلاثاء الموافق ٢٠٢١/١٠/١٢، وجدول (٢) يوضح ذلك:

جدول (٢)

دلالة الفروق بين متوسطي الأرباعي الأعلى والأرباعي الأدنى

في متغير نسب الذكاء لدى عينة التقنين

$$n=2=4$$

قيمة U	الأرباعي الأدنى		الأرباعي الأعلى		وحدة القياس	اختبار القدرات العقلية
	مجموع الرتب	توسط الرتب	مجموع الرتب	توسط الرتب		
٠.٠٠٠	١٠.٠٠٠	٢.٥٠	٢٦.٠٠٠	٦.٥٠	درجة	اختبار الذكاء

قيمة U الجدولية عند مستوى معنوية ٠.٠٥ = I

يتضح من جدول (٢) وجود فروق دالة إحصائية بين قيم متوسط الأرباعي الأعلى والأرباعي الأدنى في اختبار القدرات العقلية (الذكاء) لدى عينة التقنين

مما يدل علي أن الإختبار قد ميز بين المستوي المرتفع والمستوي الأقل مما يدل علي صدق الاختبار.

ب- ثبات الاختبار:

قامت الباحثة بإجراء الثبات لإختبار الذكاء عن طريق تطبيق الإختبار ثم إعادة تطبيقه Test- Retest بعد مرور (٧) أيام علي عينة عددها ١٦ طالبة من مجتمع الدراسة وخارج العينة الأساسية تحت نفس شروط التطبيق الأول وجدول (٣-٣) يوضح معامل الارتباط.

جدول (٣)

معامل الارتباط بين التطبيق الأول والتطبيق الثاني لإختبار الذكاء لدي عينة التقنين

ن=١٦

معامل الارتباط	التطبيق الثاني		التطبيق الأول		متغير القدرات العقلية
	ع±	س	ع±	س	
٠.٨٧	٩.٠٢	٣٢.٣٥	٨.٨٧	٢٦.٤٥	إختبار الذكاء

قيمة ر الجدولية عند مستوي معنوية $0.05 = 0.022$

يتضح من جدول (٣) وجود ارتباط دال إحصائيا بين التطبيق الأول وإعادة تطبيق الإختبار في إختبار القدرات العقلية (الذكاء) لدي عينة التقنين عند مستوي معنوية 0.05 مما يشير إلي ثبات الإختبار.

(٣) اختبارات القدرات البدنية الخاصة بمهارات قبده البحث: ملحق (ج):

قامت الباحثة بتحديد القدرات البدنية وذلك من خلال المراجع العلمية والدراسات المرجعية في مجال الباليه كدراسة عالية عادل شمس الدين (٢٠١٣م) رانيا عطيه رمضان عطيه (٢٠١٧م) مها محمد عزب الزيني (٢٠١٨م) وتم عرض الاختبارات على مجموعة من الخبراء في مجال التعبير الحركي ملحق (ج) وذلك لتحديد أهم القدرات البدنية واختباراتها

المعاملات العلمية لإختبارات القدرات البدنية الخاصة بمهارات قبده البحث):

أ- حساب معامل الصدق للاختبار:

وتم حساب هذا الصدق باستخدام المقارنة الطرفية وذلك بتطبيق الاختبار على عينة استطلاعية من خارج عينة البحث الأساسية وذلك في يوم الثلاثاء

الموافق ١٢/١٠/٢٠٢١، وبلغ عددهن ١٦ طالبة، وتم ترتيب درجات الطالبات تصاعدياً لتحديد الأرباعي وتمثل مجموعة من الطالبات ذات المستوى المرتفع في الاختبارات البدنية وعددهم (٤) أربع طالبات بنسبة مئوية قدرها (٢٥%)، الأرباعي الأدنى وتمثل مجموعة من الطالبات ذات المستوى المنخفض في الاختبارات البدنية وعددهم (٤) أربعة طالبات بنسبة مئوية قدرها (٢٥%) وتم حساب دلالة الفروق الفردية باستخدام اختبار (ت) كما هو موضح بجدول (٤)

جدول (4)

دلالة الفروق بين متوسطي الأرباعي الأعلى والأرباعي الأدنى في المتغيرات البدنية لبيان معامل الصدق لدي عينة التقنين

ن=١٦

م	العنصر	الاختبارات	درجة القياس	الأرباع الأعلى		الأرباع الأدنى	
				متوسط الرتب	مجموع الرتب	متوسط الرتب	مجموع الرتب
١	توازن	باس	درجة	٦.٥٠	٢٦.٠٠٠	٢.٥٠	١٠.٠٠٠
٢	توافق	الدوائر المرقمة	ث	٢.٥٠	١٠.٠٠٠	٦.٥٠	٢٦.٠٠٠
٣	رشاقة	الوثبة الرباعية	عدد	٦.٥٠	٢٦.٠٠٠	٢.٥٠	١٠.٠٠٠
٤	مرونة	ثني الجذع للأمام	درجة	٦.٥٠	٢٦.٠٠٠	٢.٥٠	١٠.٠٠٠
٥	توافق	الوثب العمودي	درجة	٦.٥٠	٢٦.٠٠٠	٢.٥٠	١٠.٠٠٠
٦	توازن	الوقوف على المشط القدم	ث	٦.٥٠	٢٦.٠٠٠	٢.٥٠	١٠.٠٠٠

قيمة (U) عند مستوي (٠.٠٥) = 1

يتضح من جدول (4) وجود فروق دالة إحصائية بين متوسط الأرباعي الأعلى والأرباعي الأدنى لإختبار القدرات البدنية فيد البحث مما يدل على أن إختبارات القدرات البدنية قد ميزت بين المستوي المرتفع والمستوي الأقل مما يدل على صدق الإختبارات.

ب- ثبات إختبارات القدرات البدنية:

قامت الباحثة بحساب ثبات الإختبار عن طريق تطبيق الإختبار وإعادة تطبيقه Test-Retest علي عينة قوامها (16) طالبة من مجتمع البحث وخارج العينة الأساسية بفارق زمني مدته (٧) أيام وتم تحديد معامل الثبات بين التطبيق الأول والثاني والجدول (٥) يوضح معامل الارتباط.

جدول (٥)

معامل الإرتباط بين التطبيق الأول والثاني لبيان معامل الثبات
في إختبارات القدرات البدنية قيد البحث لدي عينة التقنين

ن=١٦

م	العناصر	الاختبارات	وحدة القياس	التطبيق الأول		التطبيق الثاني	
				س	ع±	س	ع±
١	توازن	باس	درجة	٧٦.٥٢	٨.٩٠	٧٨.٥٧	٨.٩٠
٢	توافق	الدوائر المرقمة	ث	٨.١٣	٠.٨٣	٨.٠٥	٠.٦٧
٣	رشاقة	الوثبة الرباعية	عدد	٥.٣٠	٠.٦٤	٥.٤٥	٠.٧٨
٤	مرونة	ثني الجذع للأمام	درجة	٥.٥٤	١.٦٥	٥.٦٥	١.٤٢
٥	توافق	الوثب العمودي	درجة	١٤٣.٦٧	١٧.٤٥	١٤٤.٨٩	١٦.٣٢
٦	توازن	الوقوف على المشط القدم	ث	٨.٢٦	١.٧٤	٨.٦٠	١.٣٣

قيمة ر الجدولية عند مستوي معنوية ٠.٠٥ = ٠.٥٣٢

يتضح من جدول (٥) وجود إرتباط دال إحصائيا بين التطبيق وإعادة التطبيق في إختبارات القدرات البدنية قيد البحث عند مستوي معنوية ٠.٠٥ مما يشير إلى ثبات تلك الإختبارات.

إستمارة تقييم شكل الأداء الفني لبعض المهارات الأساسية للبالغين (قيد البحث):

قامت الباحثة بتصميم إستمارة لتقييم شكل الأداء المهاري لبعض المهارات الأساسية لمهارات البالغين (قيد البحث) وذلك بالرجوع الى المراجع العلمية والدراسات السابقة كدراسة "انتصار حلمي ٢٠٠٨، غدير عزت ٢٠١٩، ياسمين أحمد ٢٠٢٠" وقد تم مراعاة ما يلي عند تصميم الإستمارة:

- تحديد الهدف من الإستمارة: تم تحديد الهدف من الإستمارة تبعا لأهداف البحث وهو قياس شكل مستوى الأداء الفني لبعض المهارات الأساسية للبالغين (قيد البحث).

- تحديد المراحل الفنية لشكل الأداء الفني: تم تحديد مكونات الإستمارة متضمنه تحليل المهارات مع توضيح مكوناتها التي سوف يتم ملاحظتها أثناء الأداء الفني للطالبات مع وضع الدرجة لكل جزء من اجزاء المهارة وفقاً لأهمية كل جزء على أن تتضمن الدرجة الكلية للمهارة (١٠) درجات.

• الصورة الأولى للإستمارة:

تم عرض الصورة الأولى للإستمارة ملحق (ك) على السادة الخبراء ملحق (ل) ومتخصصين في مجال التعبير الحركي وقد تم تعديل بعض المحاور التي يتم من خلالها التقييم وأصبحت الإستمارة في صورتها النهائية ملحق (د).

• تقييم شكل الأداء:

تم القياس باستخدام إستمارة تقييم شكل مستوى الأداء الفني من خلال لجنة ثلاثية من السادة أعضاء هيئة التدريس متخصصين في مجال (التعبير الحركي) حيث تم تصوير الطالبات بفيديو منفصل لكل طالبة على حده وعرض فيديوهات على السادة محكمين.

حيث يقوم كل عضو بمشاهدة الطالبة وهي تؤدي كل مهارة وملاحظتها بدقة واعطاء كل طالبة درجة وتحتسب الدرجة الكلية من (١٠) ويتم جمع درجات المحكمين وقسمها على عددهم لأخذ متوسط الدرجة لكل طالبة.

• المعاملات العلمية لإستمارة تقييم شكل الأداء الفني لبعض المهارات الأساسية في الباليه

(قيد البحث):

أ- صدق إستمارة تقييم مستوى الأداء المهاري:

قامت الباحثة بإجراء صدق الإستمارة عن طريق صدق المقارنة الطرفية بين الإرباعي الأعلى والإرباعي الأدنى علي عينة الدراسة الإستطلاعية والتي بلغ قوامها (١٦) طالبة من مجتمع البحث ومن خارج عينة البحث.

وتم ترتيب درجات الطالبات تصاعدياً لتحديد الرباعي وتمثل مجموعة من الطالبات ذات المستوى المرتفع في الاختبارات البدنية وعددهم (٤) اربعة طالبات بنسبة مئوية قدرها (٢٥%) والارباعى الأدنى وتمثل مجموعة من الطالبات ذات المستوى المنخفض في الاختبارات البدنية وعددهم (٤) أربعة طالبات بنسبة مئوية قدرها (٢٥%).

وتم حساب دلالة الفروق الفردية باستخدام اختبار مانويتتي كما هو موضح بجدول (٦)، والجدول (٦) يوضح ذلك.

جدول (٦)

دلالة الفروق بين متوسطى الأرباعى الأعلى والأرباعى الأدنى في إستمارة

تقييم مستوي الأداء

المهاري لمهارات الباليه قيد البحث لبيان معامل صدق المقارنة الطرفية لدي عينة التقنين

$$n=2=4$$

U	الأرباع الأدنى		الأرباع الأعلى		درجة القياس	الاختبارات
	مجموع الترتب	متوسط الترتب	مجموع الترتب	متوسط الترتب		
٠.٠٠٠	١٠.٠٠٠	٢.٥٠	٢٦.٠٠٠	٦.٥٠	درجة	أوضاع الذراعين Arm Position
٠.٠٠٠	١٠.٠٠٠	٢.٥٠	٢٦.٠٠٠	٦.٥٠	درجة	أوضاع الرجلين Foot Position
٠.٠٠٠	١٠.٠٠٠	٢.٥٠	٢٦.٠٠٠	٦.٥٠	درجة	الثني النصفى (Demi Plié)
٠.٠٠٠	١٠.٠٠٠	٢.٥٠	٢٦.٠٠٠	٦.٥٠	درجة	الثني العميق Grand Plié
٠.٠٠٠	١٠.٠٠٠	٢.٥٠	٢٦.٠٠٠	٦.٥٠	درجة	مد الرجل battement tendu
٠.٠٠٠	١٠.٠٠٠	٢.٥٠	٢٦.٠٠٠	٦.٥٠	درجة	المد مع الارتفاع ٤٥ Jete Battement 45

$$\text{قيمة (U) عند مستوي } (0.05) = 1$$

يتضح من جدول (٦) وجود فروق دالة إحصائياً بين متوسط الأرباعى الأعلى والأرباعى الأدنى لإستمارة تقييم مستوي الأداء المهاري لمهارات الباليه (قيد البحث) مما يدل علي أن إستمارة تقييم مستوي الأداء المهاري قد ميزت بين المستوي المرتفع والمستوي الأقل مما يدل علي صدق الإختبارات.

ب- ثبات إستمارة تقييم مستوي الأداء المهاري لمهارات الباليه قيد البحث:

تم حساب الثبات لمتغير مستوي الأداء المهاري بإستخدام تطبيق الإستمارة وإعادة تطبيقها بفارق زمني (٧) أيام علي عينة قوامها (١٦) طالبة من مجتمع البحث ومن خارج عينة البحث الأساسية من خلال لجنة ثلاثية من السادة أعضاء هيئة التدريس المتخصصين في مجال التعبير الحركي وذلك من خلال عرض فيديوهات مصورة لكل طالبة علي حدا لقياس مستوي الأداء المهاري لمهارات الباليه قيد البحث وجدول (٧) يوضح قيمة معامل الارتباط.

جدول (٧)

معامل الارتباط بين التطبيق الأول والثاني لبيان معامل الثبات في إستمارة تقييم الأداء المهارى لمهارات الباليه (قيد البحث)

ن=١٦

معامل الارتباط	التطبيق الثاني		التطبيق الأول		وحدة القياس	الاختبارات
	ع±	س	ع±	س		
٠.٨٩٤	0.95	2.34	0.45	2.34	درجة	أوضاع الذراعين Arm Position
0.798	0.67	2.78	0.78	2.78	درجة	أوضاع الرجلين Foot Position
٠.٩٦٣	0.82	2.34	0.64	2.34	درجة	الثني النصفي (Demi Plié)
٠.٧٨٢	0.59	2.45	0.38	2.45	درجة	الثني العميق Grand Plié
٠.٩٦٤	0.70	2.84	0.90	2.84	درجة	مد الرجل battement tendu
٠.٩٢٣	0.85	2.22	0.95	2.22	درجة	المد مع الارتفاع ٤٥ Jete Battement 45

قيمة ر الجدولية عند مستوى معنوية ٠.٠٥=٠.٥٣٢

يوضح جدول (٧) وجود ارتباط دال إحصائياً بين التطبيق الأول والثاني في تقييم مستوى الأداء المهارى لمهارات الباليه (قيد البحث) عند مستوى معنوية ٠.٠٥ مما يشير إلى ثبات تلك الإستمارة وصلاحيته للتطبيق على عينة البحث - ملحق (ح).

اختبار التحصيل المعرفى لبعض المهارات الأساسية للباليه ملحق (م):

قامت الباحثة بتصميم الاختبار المعرفى وهو اختبار يقيس التحصيل المعرفى للمهارات الأساسية للباليه قيد البحث وقد اشتمل الاختبار على المحاور التالية:

أولاً: المحور الفنى لمهارات الباليه قيد البحث

ثانياً: المحور التاريخي

وقد بلغ عدد الأسئلة داخل الاختبار ٥٠ سؤال وتم احتساب الدرجات بدرجة واحدة للإجابة الصحيحة وصفر درجة للإجابة وقد تم حساب المعاملات العلمية لاختبار التحصيل المعرفى على النحو التالى:

المعاملات العلمية لاختبار التحصيل المعرفي المهارات الباليه (قيد البحث):

١- معامل الصدق:

(أ) صدق الاتساق الداخلي لاختبار التحصيل المعرفي:

لإيجاد صدق الإختبار تم استخدام صدق الإتساق الداخلي وذلك بإيجاد معامل الإرتباط بين كل سؤال ومجموع الإختبار وذلك على عينة عندها (١٦) طالبة من مجتمع البحث وخارج العينة الأساسية وذلك يوم الثلاثاء الموافق ١٢/١٠/٢٠٢١ وجدول (٨) يوضح معامل الإرتباط بين كل سؤال ومجموع الإختبار جدول (٨) معامل الإرتباط بين كل سؤال والمجموع الكلي للإختبار

ن=١٦

مفردات الإختبار	معامل الإرتباط	مفردات الإختبار	معامل الإرتباط	مفردات الإختبار	معامل الإرتباط	مفردات الإختبار	معامل الإرتباط
	0.805		0.802		0.856		0.778
	0.871		0.870		0.892		0.804
	0.648		0.636		0.892		0.821
	0.648		0.636		0.853		0.677
	0.677		0.892		0.661		0.933
	0.759		0.664		0.870		0.664
	0.677		0.933		0.892		0.951
	0.848		0.802		0.871		0.693
	0.606		0.841		0.862		0.763
			0.749		0.783		0.693
			0.933		0.862		0.693
			0.721		0.862		0.914
			0.648		0.783		0.875

قيمة ر الجدولية عند مستوي معنوية ٠.٠٥=٠.٠٢٢

يتضح من جدول (٨) أن جميع قيم معاملات الإرتباط المحسوبة بين كل سؤال والمجموع الكلي للإختبار أعلى من قيمة (ر) الجدولية عند مستوي معنوية ٠.٠٥... وبذلك يكون الإختبار صادقاً.

(ب) صدق المقارنة الطرفية لاختبار التحصيل المعرفي:

قامت الباحثة بإجراء صدق الإستمارة عن طريق صدق المقارنة الطرفية بين الإربعاعي الأعلى والإربعاعي الأدنى علي عينة الدراسة الإستطلاعية والتي بلغ قوامها (١٦) طالبة من مجتمع البحث ومن خارج عينة البحث وتم ترتيب درجات الطالبات تصاعدياً لتحديد الرباعي وتمثل مجموعة من الطالبات ذات المستوى

المرتفع في الاختبارات البدنية وعددهم (٤) اربعة طالبات بنسبة مئوية قدرها (٢٥%) والارباعى الأدنى وتمثل مجموعة من الطالبات ذات المستوى المنخفض في اختبار التحصيل المعرفي وعددهم (٤) أربعة طالبات بنسبة مئوية قدرها (٢٥%) وتم حساب دلالة الفروق الفردية باستخدام اختبار مانويتتي كما هو موضح بجدول (٩)، والجدول (٩) يوضح ذلك.

جدول (٩)

دلالة الفروق بين متوسطى الأرباعى الأعلى والأرباعى الأدنى في اختبار التحصيل المعرفي لمهارات الباليه قيد البحث لبيان معامل صدق المقارنة الطرفية لدي عينة التقنين (ن=١=٢=٤)

الاختبارات	درجة القياس	الارباع الأعلى		الارباع الأدنى	
		متوسط الرتب	مجموع الرتب	متوسط الرتب	مجموع الرتب
الاختبار المعرفي	درجة	٦.٥٠	٢٦.٠٠	٢.٥٠	١٠.٠٠

قيمة (U) عند مستوي (٠.٠٥) = I

يتضح من جدول (٩) وجود فروق دالة إحصائيًا بين متوسط الأرباعى الأعلى والأرباعى الأدنى لاختبار التحصيل المعرفي لمهارات الباليه (قيد البحث) مما يدل علي أن الاختبار قد ميز بين المستوي المرتفع والمستوي الأقل مما يدل علي صدق الإختبار.

٢- معامل الثبات:

قامت الباحثة بإجراء الثبات للاختبار المعرفي عن طريق تطبيق الاختبار ثم إعادة تطبيقه Test Retest بعد مرور (٧) أيام علي عينة عددها ١٦ طالبة من مجتمع البحث وخارج العينة الأساسية تحت نفس شروط التطبيق الأول ١٢ وجدول (١٠) يوضح معامل الارتباط.

جدول (١٠)

معامل الارتباط بين التطبيق الأول والتطبيق الثاني في اختبار التحصيل المعرفي المرتبط بمهارات الباليه قيد البحث) لبيان معامل الثبات لدي عينة التقنين

الاختبارات	وحدة القياس	التطبيق الأول		التطبيق الثاني	
		س	ع±	س	ع±
الاختبار المعرفي	درجة	15.24	2.85	16.42	2.25

قيمة r الجدولية عند مستوي معنوية ٠.٠٥=٠.٥٣٢

يتضح من جدول (١٠) وجود ارتباط دال إحصائياً عند مستوى ٠,٠٥ بين التطبيق وإعادة التطبيق للإختبار المعرفي وكانت قيمة معامل الارتباط (٠,٨٥٣) مما يدل علي ثبات الإختبار.

ثانياً: بناء البرنامج التعليمي المقترح باستخدام الموقع الإلكتروني google site. هدف البرنامج:

تعليم وتحسين مستوى أداء بعض مهارات الباليه قيد البحث

تحديد الأهداف التعليمية للبرنامج التعليمي:

قامت الباحثة بتحديد الأهداف العامة تبعاً لجوانب التعلم الثلاثة وهي:

(أ) هدف عام مهاري:

تحسين مستوى الاداء المهاري لبعض مهارات الباليه قيد البحث

(ب) هدف عام معرفي:

• إكساب الطالبات المعلومات والمعارف من خلال البرنامج التعليمي باستخدام الموقع الإلكتروني google site.

(ج) هدف عام وجداني:

• إكساب الطالبات الآراء والإنطباعات الايجابية نحو البرنامج التعليمي باستخدام الموقع الإلكتروني google site.

• ترجمة الأهداف العامة للبرنامج التعليمي وصياغتها في صورة أهداف سلوكية إجرائية:

بعد تحديد الاهداف العامة للبرنامج تم صياغتها في صورة أهداف إجرائية على شكل سلوك نهائي ووصفها وصفاً إجرائياً يوضح شكل الأداء المتوقع من الطالبة وقد تم صياغة الأهداف السلوكية والتي يجب أن تكتسبها من خلال البرنامج التعليمي الذي يستخدم الموقع الإلكتروني google site في تحسين مستوى أداء بعض مهارات الباليه قيد البحث وقد تم تحديد الأهداف السلوكية الإجرائية في أهداف معرفية - أهداف مهارية - أهداف وجدانية. ملحق (ح)

أسس بناء البرنامج:

حرصت الباحثة على مراعاة مجموعة من الأسس العلمية عند تصميم

البرنامج وهي كالتالى:

- تتعرف على المعلومات الخاصة بمهارات الباليه قيد البحث
- تتذكر المهارات الخاصة بمهارات الباليه قيد البحث.
- تكتسب القدرة على إستيعاب الأداء المهارى لمهارات الباليه قيد البحث
- تترجم ما شاهدته في الموقع التعليمي لأداء فعلى صحيح.
- تكتسب الثقة والاعتماد على النفس في المواقف المختلفة.
- تتدرب على الاعتماد علي النفس والقدرة علي التفكير المنظم.
- تفهم ذاتها بطريقة أفضل.
- تحب الإقبال على التعلم الذاتى.
- تلتزم بالعمل فى نشاط دائم ومستمر.
- تكتسب الاتجاهات الايجابية السليمة.
- تكون لديها الشخصية المستقلة.
- تشعر بالسعادة والرضا أثناء الأداء.
- تحفز على تحمل المسؤولية
- يخدم الطالبات كبوابة للابحار الموجه للوصول الى مزيد من مصادر المعرفة.
- مراعاة عوامل الأمن والسلامة أثناء عملية التعلم.
- يمكن الطالبات من توثيق كل ما يقومون به من إنجازات ومهام تعليمية.
- يوفر أدوات متطورة وسهلة الاستخدام، تفاعلية، ذات طابع اجتماعى.
- يساعد على التغلب على البعد المكاني بين المعلم والمتعلم.
- يستخدم تطبيق google site على الهواتف الذكية وبذلك يبقى المتعلم على اتصال دائم بمجتمع التعلم.
- يهدف الى تبسيط إدارة التعلم وجعلها عملية ممتعة ومشجعة على المشاركة.

تحديد المحتوى العلمي للبرنامج:

- قامت الباحثة بتنظيم محتوى البرنامج في عدد من المحاور تتمثل في:
- ماهية الباليه وأهدافه ومهاراته الرئيسية مصحوبة بصور ثابتة ومتحركة
- المهارات قيد البحث
- تم تنظيم مهارات البحث بحيث تشمل كل مهارة علي (شرح المهارة- الخطوات التعليمية والنواحي الفنية-الاحطاء الشائعة- النصائح التدريبية) وفقا لمقرر

التعبير الحركي التي تدرس على طالبات الفرقة الثانية بكلية التربية للطفولة المبكرة جامعة دمنهور.

- تم تنظيم عرض المهارات في الموقع الالكتروني google site بحيث تحتوى كل مهارة على (مجموعة فيديوهات تعليمية ،نص مكتوب ،مجموعة صور ورسومات توضيحية وصور متحركة للأداء المهاري)
- ثالثاً: تصميم الموقع الالكتروني:

مرحلة إنتاج الموقع التعليمي المقترح باستخدام الموقع الالكتروني google site في تحسين المستوي المعرفي والمهاري لبعض مهارات الباليه الثابت في التعبير الحركي.

مرحلة التصميم واشتملت على الخطوات التالية:

أولاً: بناء الموقع التعليمي باستخدام الموقع الالكتروني google site:

وقد روعى عند عرض هذا المحتوى البرنامج التعليمي باستخدام الموقع الالكتروني google site لتحسين مستوي أداء بعض مهارات الباليه بأن يكون منظم بحيث تتناسب مع طبيعة المادة الدراسية وتبعاً لخصائص المتعلمين.

ثانياً: إعداد مخطط الموقع التعليمي الالكتروني:

قامت الباحثة بالإطلاع علي وثائق التصميم المعروفة بإستخدام السيناريو.

ثالثاً: كتابة السيناريو:

قامت الباحثة بإعداد السيناريو المقترح في ضوء الأهداف المطلوب تحقيقها بالمهارة التعليمية قيد البحث حيث يشتمل السيناريو على وصف الإطار والجانب المسموع المتمثل في الباليه والجانب المرئي يحتوى على كل ما تشاهده الطالبة من تعليمات وإرشادات في بداية البرنامج وكذلك الأهداف العامة والسلوكية للبرنامج والنقاط الفنية مع شرح الخطوات التعليمية للمهارة قيد البحث مع مراعاة دقة معلوماته وصياغته للغة واضحة وقد تم عرضها على مجموعة من الخبراء مرفق (ل) بهدف استطلاع آرائهم في البرنامج التعليمي المقترح وأهدافها وأسلوب العرض لها لتقرير مدى صلاحيتها للتطبيق.

وبناءً على ذلك تم تحديد الوسائل التي سوف تستخدمها الباحثة في إنتاج

البرنامج المقترح من حيث مواضيعها ودلائنها وتحديدها وموقعها على كل إطار

والمتمثلة في تحديد شكل الإطارات بنوعها الرئيسية والفرعية من حيث الشكل واللون والوضوح والتأثير والمتمثلة في:

(النص المكتوب Text تم كتابة ومعالجة النصوص باستخدام برنامج Microsoft word ٢٠١٦ - الصور الثابتة- الفيديوهات - الصور المتحركة).

رابعاً: المكونات وطريقة العرض:

١- المكونات الفنية لتصميم الشاشة:

حرصت الباحثة على:

- ترتيب المهارات وعناصر المحتوى والخبرات التعليمية بشكل واضح.
- عدم المغالاة في استخدام الألوان حتى لا تشتت انتباه الطالبة.
- استخدام أنواع الخطوط الواضحة ووضعها بأحجام وألوان.
- أن تكون الصفحة مريحة للعين وعرض المعلومات بصورة متناسقة.
- يجب أن يكون التعزيز فوري وبطريقة جذابة وشيقة.

٢- صياغة صفحات الموقع التعليمي الالكتروني:

استخدمت الباحثة عند صياغة شاشات البرمجية اللغتين اللفظية (المرئية والمسموعة) وغير اللفظية من خلال صور وفيديوهات شرح المهارات والنص المكتوب

٣- تصميم الخطو الذاتي وتحكم المتعلم:

وتتحكم الطالبة في زمن التعلم ولها الحرية التامة في الانتقال بين أنشطة الموقع المختلفة بما يتناسب مع خطوها الذاتي بحيث لا يتم الانتقال من مهارة الى أخرى دون إتمام الجزء المطلوب منها والخروج والدخول من الموقع في أى وقت تشاء.

مرحلة التطوير (إنتاج الموقع):

وقد اشتملت هذه المرحلة على الخطوات التالية:

الإنتاج الرقمي لمكونات البرنامج وتتضمن:

- إنتاج لقطات الفيديو: وذلك بالاستعانة بشبكة الانترنت وقناة اليوتيوب لعرض المهارات المختلفة لبعض مهارات الباليه قيد البحث من خلال الأبحار الموجه.
- إنتاج النص: استخدمت الباحثة برنامج Microsoft words 2016 في تحرير النص وصياغته وتنسيقه وقد راعت الباحثة أنواع وأحجام الخطوط التي يسهل

قراءتها من حيث حجم الخط ونوعه ولونه واختلافه في عنوان رئيسي وعنوان فرعى والمحتوى.

• إنتاج الصور الثابتة والرسوم: تم تحميل بعض هذه الصور من على شبكة الانترنت وتم انتاج البعض الاخر باستخدام برنامج معالجة الصور adobe photo shop cs6.

• تحويل بعض لقطات الفيديو إلى صور متحركة ورافقها بالموقع من خلال موقع <https://ezgif.com/video-to-gif>

• إنتاج الموقع التعليمي الالكتروني باستخدام الموقع الالكتروني google site: لتصميم بيئة تعلم الكترونية على درجة عالية من الكفاءة تم دراسة العديد من البيئات التعليمية المتاحة على الشبكة مثل (Edmodo – easy class – google site- teach street) وتم اختيار google site لمزاياه المتعددة وسهولة وبساطة استخدامه

• تم تصميم الاختبار الالكتروني من خلال تطبيق forms من خلال office 365 وتم ادراجه علي الموقع التعليمي google site

١- مرحلة التقويم:

لقد مرت عملية تقويم البرمجية بالمراحل التالية:

(١) الاختبار المبدئي للبرمجية:

وفيه قامت الباحثة بعرض الموقع التعليمي الالكتروني في صورته الأولية على عدد من السادة الخبراء في مجال التعبير الحركي للتعرف علي مدى ملائمة ومناسبة أسلوب عرض المحتوى واكتشاف نواحي القوة والضعف داخل الموقع وتحديد الصعوبات التي يمكن أن تواجه الطالبة وإبداء رأيهم في كيفية استخدام الموقع التعليمي الالكتروني واقتراح أية تعديلات، وقد تمثلت مقترحات السادة الخبراء فيما يلي:

• تقليل محتوى النظرى للموقع حتي لا تشتت الطالبة مع عرض المزيد من الفيديوهات والصورة الخاصة بكل مهارة من مهارات الباليه.

• التوازن بين جوانبه بحيث لا يطغى الجانب الخاص بمهارة معينة على باقي المهارات.

• تعديل بعض الاخطاء اللغوية الموجودة.

وقد تم إجراء بعض التعديلات التي أشاروا اليها الخبراء وقد اتفقوا على مناسبة الموقع التعليمي باستخدام الموقع الالكتروني google site في صورته النهائية لعينة البحث وصلاحياتها للتطبيق

(٢) الاختبار الثاني للموقع الالكتروني (تجربة استطلاعية):

قامت الباحثة بتطبيق التجربة الاستطلاعية في بعض مهارات الباليه باستخدام الموقع الالكتروني google site على عينة عددهم (١٦) ستة عشر طالبة من طالبات الفرقة الثانية (من مجتمع البحث الأصلي ومن خارج عينة البحث) كتجربة استطلاعية في الفترة من ٢٠٢١/١٠/١٢ حتى ٢٠٢١/١٠/١٩ وقد أسفرت الدراسة الاستطلاعية عن الآتي:

(٣) التأكد من سلامة وصلاحيه الأجهزة المستخدمة.

(٤) تجنب ما يستجد من بعض المشكلات عند تطبيق الموقع التعليمي باستخدام الموقع الالكتروني google site علي المجموعة التجريبية للبحث.

(٥) التأكد من قدرة الطلاب علي فهم واستيعاب البرنامج التعليمي باستخدام الموقع الالكتروني google site علي المجموعة والقدرة علي استخدام أجهزة الحاسب الآلي والانترنت ودرجة استجابتهم لها.

(٦) التعرف على ملاحظات الطالبات حول البرنامج التعليمي باستخدام الموقع الالكتروني google site وكذلك على مدى مناسبتها لقدرات الطالبات.

وكان من أهم نتائج الدراسة الاستطلاعية ما يلي:

(١) صلاحية الأجهزة المستخدمة والأدوات مثل الرستاميتير والميزان الطبي.

(٢) تفهم الطالبة لإجراءات البرنامج التعليمي باستخدام الموقع الالكتروني google site علي المجموعة علي أجهزة الحاسب الآلي والجوالات والقدرة علي أدائها.

تم تدريب الطالبات علي استخدام الحاسب الآلي والتجول داخل الموقع قبل البدء في تنفيذ البرنامج بوعده الانتهاء من عملية تقويم البرنامج التعليمي وإجراء التعديلات اللازمة أقر الخبراء بصلاحيه البرنامج التعليمي وإمكانية تطبيقه علي عينة البحث الأساسية.

الاطار الزمني العام لتنفيذ البرنامج:

- ١- تم تنفيذ البرنامج التعليمي على طالبات الفرقة الثانية بكلية التربية للطفولة المبكرة جامعة دمنهور في مقرر التعبير الحركي للعام الجامعي ٢٠٢١/٢٠٢٢م في الفصل الدراسي الأول.
- ٢- مدة تنفيذ البرنامج التعليمي بواقع (١) وحدة تعليمية في الأسبوع لمدة (٦) ستة أسابيع وبذلك يصبح إجمالي عدد المحاضرات التعليمية (٦) ست محاضرات، علماً بأن زمن المحاضرة يستغرق فترة زمنية (٢٠) (٢٠) دقيقة وعشرون دقيقة للمجموعة التجريبية.

جدول (١٢)

محتوى الوحدة التعليمية اليومية

م	المحتوى	التوزيع الزمني
١	اعمال إدارية	(٥ق)
٢	دخول معمل الحاسب ومشاهدة الموقع التعليمي	(٣٠ق)
٣	احماء عام	(٥ق)
٤	اعداد بدني خاص	(٥ق)
٥	النشاط التطبيقي	(٦٠ق)
٦	النشاط الختامي	(٥ق)

جدول (١٣)

التوزيع الزمني للبرنامج التعليمي المقترح

م	البيان	التوزيع الزمني
١	عدد الأسابيع	(٦) أسابيع
٢	عدد الوحدات التعليمية	(٦) وحدة تعليمية
٣	عدد الوحدات التعليمية في الأسبوع	(١) وحدة في الاسبوع
٤	زمن التطبيق في الوحدة الواحدة	(١٢٠) دقيقة
٥	زمن التطبيق في الأسبوع	(١٢٠) دقيقة
٦	الزمن الكلي لتطبيق البرنامج	(٧٢٠) دقيقة

تنفيذ البرنامج التعليمي باستخدام موقع الكروني google site:

سوف تقوم الباحثة بتنفيذ البرنامج التعليمي بمفردها لعينة البحث.

جدول (١٤)
تنظيم محاور الوحدات التعليمية

رقم الاسبوع	عدد الوحدات	محور الوحدة	التاريخ
الأسبوع الأول	وحدة	مقدمة عن الباليه. نبذة تاريخية عن الباليه أوضاع الذراعين	٢٠٢١/١٠/٢٦
الأسبوع الثاني	وحدة	أوضاع الرجلين	٢٠٢١/١١/٢
الأسبوع الثالث	وحدة	الثني النصفي	٢٠٢١/١١/٩
الأسبوع الرابع	وحدة	الثني العميق	٢٠٢١/١١/١٦
الأسبوع الخامس	وحدة	مد الرجل	٢٠٢١/١١/٢٣
الأسبوع السادس	وحدة	مد الرجل مع الإرتفاع ٤٥ درجة	٢٠٢١/١١/٣٠

اختيار طريقة التقويم المناسب للبرنامج.

تمثلت طريقة التقويم المتضمنة بالبرنامج فيما يلي:

- استمارة لتقييم الأداء المهاري لبعض مهارات الباليه الثابت قيد البحث
- اختبار التحصيل المعرفي.
- اعتدالية توزيعات بيانات العينة:

للتأكد من خلو عينة البحث من عيوب التوزيعات غير الاعتدالية تم حساب المتوسط الحسابي، الانحراف المعياري، الوسيط، معامل الالتواء الأفراد عينة البحث التجريبية وعددهم (٤٠) طالبة في المتغيرات التي قد يكون لها تأثير على نتائج البحث وهي معدلات النمو (الطول - الوزن - السن) والقدرات العقلية (الذكاء) والاختبارات البدنية وشكل الأداء الفني والتحصيل المعرفي في تعلم بعض مهارات الباليه الثابت " البار".

ويتضح من جدول (١٥) توصيف عينة البحث.

جدول (١٥)

توصيف العينة في المتغيرات الأساسية قيد البحث لبيان إعتدالية البيانات

ن = ٥٦

المتغيرات	م	المتغيرات	وحدة القياس	المتوسط الحسابي	الوسيط	الانحراف المعياري	الالتواء	
معدلات النمو	١	الطول	سم	161.85	162.50	4.45	0.55	
	٢	الوزن	كجم	63.65	64.50	4.48	0.74-	
	٣	العمر الزمني	سنة	20.75	20.00	0.4	1.45	
الذكاء	٤	الذكاء	درجة	24.85	24.50	3.75	0.55-	
القدرات البدنية	٥	باس	درجة	74.75	74.50	8.90	0.97-	
	٦	الدوائر المرقمة	ث	8.18	8.00	0.83	0.60-	
	٧	الوثبة الرباعية	عدد	5.36	5.30	0.64	0.56-	
	٨	ثني الجذع للأمام	درجة	5.84	5.50	1.65	0.42-	
	٩	الوثب العمودي	درجة	143.47	143.00	17.85	0.43-	
	١٠	الوقوف على المشط القدم	ث	8.29	8.00	1.75	0.74	
	الأداء المهاري لمهارات (البالية)	١١	أوضاع الذراعين Arm Position	درجة	2.50	2.00	0.72	0.49
		١٢	أوضاع الرجلين Foot Position	درجة	2.78	3.00	0.62	0.80
		١٣	الثني النصفى (Demi Plié)	درجة	2.67	3.00	0.85	0.65
		١٤	الثني العميق Grand Plié	درجة	2.82	3.00	0.98	0.48
١٥		مد الرجل battement tendu	درجة	2.69	3.00	0.75	0.62	
١٦		المد مع الارتفاع ٤٥ Jete Battement 45	درجة	2.72	2.50	0.86	0.71	
١٧		اختبار التحصيل المعرفي	درجة	15.45	15	2.23	1.03	

يتضح من جدول (١٥) أن جميع قيم معاملات الالتواء المحسوبة تنحصر ما بين ± 3 مما يدل على اعتدالية توزيع أفراد عينة البحث في متغيرات (معدلات النمو - القدرات العقلية - القدرات البدنية - مستوى الأداء المهاري).

تنفيذ الدراسة الأساسية:

قامت الباحثة بتطبيق البرنامج المُعد باستخدام الموقع الإلكتروني google site علي مستوى الأداء المهاري لمهارات الباليه (قيد البحث) على المجموعة التجريبية في يوم ٢٦ / ١٠ / ٢٠٢١م القياسات البعدية:

بعد انتهاء الفترة المحددة لتنفيذ البرنامج المقترح قامت الباحثة بإجراء القياسات البعدية للمجموعة التجريبية وذلك للتعرف علي شكل مستوى الأداء المهاري في مهارات الباليه (قيد البحث) وذلك من خلال (اللجنة الثلاثية المُقيمة من السادة أعضاء هيئة التدريس المتخصصين في التعبير الحركي) وقد تمت القياسات في يوم ١ / ١٢ / ٢٠٢١م أساليب المعالجات الإحصائية:

قامت الباحثة بتجميع البيانات بعد الانتهاء من تطبيق التجربة وتنظيم البيانات وجدولتها ومعالجتها إحصائياً من خلال برنامج الحزم الإحصائية SPSS مستخدمة في ذلك التالي:

- المتوسط الحسابي.
- الوسيط.
- الانحراف المعياري.
- معامل الالتواء.
- معامل التمايز.
- معامل السهولة والصعوبة
- معامل الارتباط.
- اختبار (ت) T-test.
- اختبار Man – Whitney.

أولاً: عرض النتائج:

عرض نتائج الفرض الأول

١- توجد فروق دالة إحصائية بين متوسط درجات القياس القبلي والبُعدي في مستوى التحصيل المعرفي لبعض مهارات الباليه الثابت لدي الطالبات لصالح القياس البُعدي.

جدول (١٦)

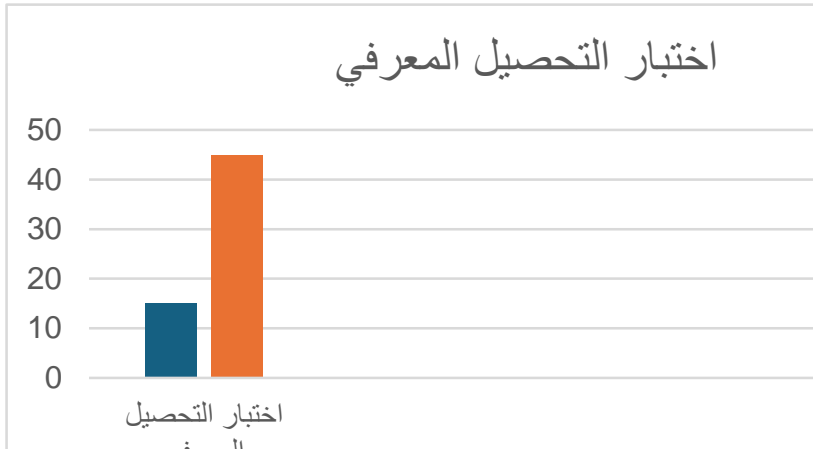
دلالة الفروق ونسبة التحسن بين متوسطي القياس القبلي والبعدي في مستوى التحصيل المعرفي لدى المجموعة التجريبية (ن=٤٠)

م	المهارات	وحدة القياس	القياس القبلي		القياس البعدي		فرق متوسطات	قيمة ت	نسبة التحسن %
			س	ع±	س	ع±			
١	التحصيل المعرفي	درجة	15.05	2.48	44.80	2.30	29.75	77.67	197.67

قيمة " ت " الجدولية عند مستوى معنوية ٠.٠٥ = 2.042

شكل (١)

الفرق بين متوسطي القياس القبلي والبعدي في مستوى التحصيل المعرفي لدى المجموعة التجريبية



من جدول (١٦) وشكل (١) يتضح أنه توجد فروق ذات دلالة إحصائية بين متوسطي القياس القبلي والبعدي للمجموعة التجريبية في مستوى التحصيل المعرفي لصالح القياس البعدي حيث قيمة " ت " الجدولية عند مستوى معنوية ٠.٠٥ = 2.042

وترجع الباحثة هذا التحسن لما تتسم به مواقع google site حيث تقدم العديد من المزايا التي تجعلها أدوات فعالة للتعلم والتعليم. وهذا ما أشار إليه كل من " أنور عبد الحميد ٢٠١٤، محمد عطية ٢٠١٩ " أن من أبرز هذه المزايا سهولة الوصول والتفاعل حيث تتيح Google Sites للطلاب والمعلمين الوصول إلى المواد التعليمية والواجبات من أي مكان وأي جهاز متصل بالإنترنت. وتدعم التعليم عن بعد بشكل كبير، مما يسهل التفاعل بين المعلم والطلاب خارج الفصول

التقليدية. وأيضاً توفير الوقت والجهد حيث يمكن للمعلمين إعداد خطط الدروس وجدولة الأنشطة مسبقاً، مما يساعد في تنظيم الوقت بكفاءة. ويمكن من خلالها عرض المادة العلمية من خلال العديد من الوسائط المتكاملة من نص وصور مسلسلة ومتحركة وفيديوهات وروابط من شبكة الانترنت مما يدعم عملية التعلم ويحفز علي التفاعل البناء، وهذا ما يؤكد دراسة كلا من شيانج وويانغ وهوانج Chiang Yang & Hwang (٢٠١٤م)، رانيا عطيه رمضان عطيه (٢٠١٧م)، عالية شمس (٢٠١٧)، سمر حسن أحمد منيع (٢٠١٩م)

وبذلك يتحقق صحة الفرض الأول والذي ينص علي توجد فروق دالة احصائيا بين متوسط درجات القياس القبلي والبعدي في مستوى التحصيل المعرفي لبعض مهارات الباليه الثابت لدي الطالبات لصالح القياس البعدي.

عرض نتائج الفرض الثاني

توجد فروق دالة احصائيا بين متوسط درجات القياس القبلي والبعدي في مستوى الأداء المهاري لبعض مهارات الباليه الثابت لدي الطالبات لصالح القياس البعدي.

جدول (١٧)

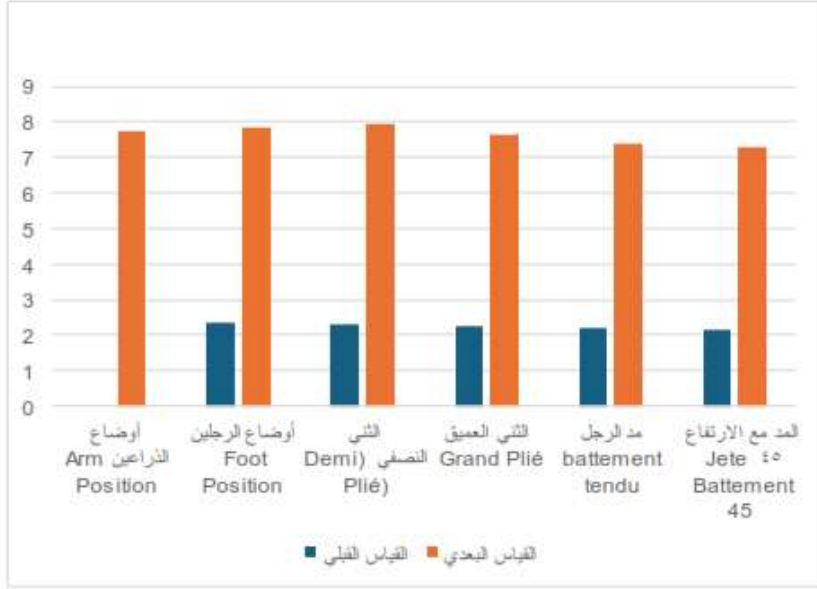
دلالة الفروق ونسبة التحسن بين متوسطي القياس القبلي والبعدي في مستوى الأداء المهاري لدي المجموعة التجريبية (ن=٤٠)

م	المهارات	وحدة القياس	القياس القبلي		القياس البعدي		فرق متوسطات	قيمة ت التحسن %
			ع±	س	ع±	س		
1	أوضاع الذراعين Arm Position	درجة	0.54	2.33	0.74	7.74	5.41	45.40
٢	أوضاع الرجلين Foot Position	درجة	0.49	2.36	0.69	7.87	5.42	49.63
٣	الثني النصفى (Demi Plié)	درجة	0.48	2.30	0.68	7.93	5.63	50.47
٤	الثني العميق Grand Plié	درجة	0.54	2.24	0.70	7.65	5.41	41.97
٥	مد الرجل battement tendu	درجة	0.52	2.19	0.63	7.40	5.21	43.95
٦	المد مع الارتفاع ٤٥ Jete Battement 45	درجة	0.49	2.13	0.62	7.31	5.18	40.66

قيمة ت الجدولية عند مستوى معنوية ٠٠٥ = 2.042

شكل (٢)

الفرق بين متوسطي القياس القبلي والبعدي في مستوى الاداء المهاري لدى المجموعة التجريبية



من جدول (١٧) وشكل (٢) يتضح أنه توجد فروق ذات دلالة إحصائية بين متوسطي القياس القبلي والبعدي للمجموعة التجريبية في مستوى اداء بعض مهارات الباليه لصالح القياس البعدي حيث قيمة "ت" الجدولية عند مستوى معنوية $0.05 = 2.042$

حيث أن المواقع الإلكترونية تعتمد على التنظيم في بناء الأفكار المتضمنة فيها، مما يكسبها سمة التسلسلية في تناول المعلومات والمعارف لتحقيق الترابط للمحتوي المقدم، لذا فاستخدام المواقع الإلكترونية وبالتصميم الذي راعت فيه الباحثة عرض المعلومات والمعارف النظرية والعملية وكذلك المرتبطة بمهارات الباليه والتي تم تنظيمها وتسلسلها وصياغتها بشكل يعمل على الربط الواقعي فيما بينهم، وتري الباحثة أن استخدام مواقع جوجل قد انعكس على وجود مناقشة ومشاركة فعالة في بيئة التعلم وذلك بعد رؤيتهم للموقع التعليمي والذي عرض بطريقة مشوقة وجذابة تتيح للطالبات التفاعل معه من أجل إيصال المعلومات للطالبات بطريقة سهلة وبأسرع وقت وأقل جهد وأكبر فائدة مما يساعد على تحسين التحصيل المعرفي والأداء المهاري واستيعاب الطالبات لمهارات البار

وكيفية تنفيذها وذلك يتفق مع ما أشار اليه جيفيد هاتامي Javed. Hatami (٢٠١٢م)، نبيل جاد (٢٠١٤)، هيثم عاطف (٢٠١٧) عن أهمية المواقع التعليمية الإلكترونية في التدريس وتتفق هذه النتائج مع دراسة كل من " انتصار حلمي ٢٠٠٨، غدير عزت ٢٠١٩، ياسمين أحمد ٢٠٢٠.

وبذلك يتحقق صحة الفرض الثاني والذي ينص علي توجد فروق دالة احصائيا بين متوسط درجات القياس القبلي والبعدي في مستوى الأداء المهاري لبعض مهارات الباليه الثابت لدي الطالبات لصالح القياس البعدي.

الاستخلاصات:

استخدام موقع تعليمي google site ساهم في تحسين مستوى التحصيل المعرفي ومستوي الأداء المهاري لبعض مهارات الباليه لدى المجموعة التجريبية.

لتوصيات:

في ضوء نتائج البحث والاستخلاصات توصي الباحثة بما يلي:

١. استخدام المواقع الإلكترونية لما لها من إيجابيات في سهولة الحصول علي المعلومة في أي وقت.
٢. ضرورة الاهتمام بالأساليب التكنولوجية الحديثة في التعليم لما لذلك من دور إيجابي وفعال في تعزيز عملية التعلم.
٣. اجراء دراسات مشابهة أخرى علي مراحل سنية مختلفة.

المراجع:

- إبراهيم عبد الوكيل الفار (٢٠٠٤م): الوسائط المتعددة التفاعلية، ط، الدلتا لتكنولوجيا المعلومات، طنطا.
- أبو النجا أحمد عز الدين (٢٠٠٥م): التدريس الفعال وتكنولوجيا التعليم، مطبعة ٦ أكتوبر، المنصورة.
- أكرم فتحي مصطفى (٢٠٠٦): انتاج مواقع الانترنت التعليمية رؤية ونماذج تعليمية معاصره في التعلم عبر مواقع الانترنت ط١، عالم الكتب، القاهرة.
- انتصار حلمي عبد العزيز. (٢٠٠٨): فاعلية برنامج مقترح بأسلوب الوسائط المتعددة على مستوى أداء بعض المهارات الحركية في الباليه والرضا الحركي والتحصيل المعرفي مجلة بحوث التربية الرياضية، ج ٤٢ ع ١٠٧٩ - ٤٠
- إيمان محمد و ياسمين عبد الحميد(٢٠٢٠): تأثير برنامج تعليمي باستخدام أسلوب التعلم المعكوس على مستوى أداء بعض مهارات المد والوثب في الباليه المجلة العلمية العلوم التربية البدنية والرياضة، ٣٧٤، ٦١ - ٨٥.
- أنور عبد الحميد موسي(٢٠١٤): التكنولوجيا في خدمة التعليم والتعلم، دار النهضة العربية للطباعة والنشر.
- دعاء محمد عبد المنعم (٢٠١٨): برنامج تعليمي باستخدام نظرية التعلم في ضوء السيطرة الدماغية وتأثيره على التحصيل المعرفي المهاري ومستوى أداء جملة البار في الباليه. مجلة بحوث التربية الشاملة، ع ١، ٣٤٩ - ٣٨٩.
- راجيه عاشور (٢٠٠٠م): تذوق فن الباليه، دار الشروق، القاهرة.
- رانيا عطيه رمضان (٢٠١٧م): تأثير استخدام استراتيجيه التعلم الاتقاني على تنمية التحصيل الحركي للطالبات ذوى الصعوبات التعلم في بعض المهارات البار في الباليه، بحث منشور، مجلة بحوث التربية الشامله.
- زينب محمد وآخرون (٢٠٠٨م): فن الحركة في التعبير الحركي، مطابع جامعة الزقازيق، الزقازيق.
- سالى محمد عبد اللطيف (٢٠٠٥م): فعالية برنامج تعليمي مقترح باستراتيجيه كيلر (تفريد التعلم باستخدام الهيبرميديا على تعلم بعض مهارات الهوكى لطالبات كلية التربية الرياضية جامعة طنطا، رسالة دكتوراه غير منشورة، كلية التربية الرياضية، جامعة طنطا.
- سامية لطفى الأنصار (٢٠٠٨م): اختبار الذكاء للصغار والكبار، مكتبة الأنجلو المصرية، القاهرة.
- سمر حسن أحمد منيع (٢٠١٩م): فاعليه استخدام تقنيه الواقع المعزز في تنمية التعلم المنتظم ذاتيا وبعض المهارات الأساسية في تنس الطاولة، بحث منشور، مجلة بحوث التربية الشاملة، كلية التربية الرياضية بنات، جامعة الزقازيق
- شوىرون محمد عبد اللطيف (٢٠٢٠): تأثير برنامج تعليمي باستخدام التعلم النقال على تعلم بعض مهارات الباليه، بحث منشور، مج

- ٧٢، ع ١٤١، مجلة بحوث التربية الرياضية، جامعة الزقازيق.
- صفيه أحمد محي الدين، سامية ربيع محمد (٢٠٠٢م): الباليه والرقص الحديث، دار الفكر العربي، القاهرة.
- صفيه أحمد محي الدين، سامية ربيع محمد (٢٠١٥م): الباليه والرقص الحديث، ط ٢، دار الفكر العربي، القاهرة.
- عبد الحميد غريب شرف (٢٠٠١م): تكنولوجيا التعليم في التربية الرياضية، مركز الكتاب للنشر، القاهرة.
- عبد الحميد غريب شرف (٢٠٠٢م): البرامج في التربية الرياضية بين النظرية والتطبيق للأسوياء والمعاقين، ط ٢، مركز الكتاب للنشر، القاهرة.
- عبد الرحمن الهاشمي، طه علي الدليمي (٢٠٠٨): استراتيجيات حديثة في فن التدريس دار الشروق للنشر والتوزيع، عمان، الأردن.
- عبد المجيد حذيفة، العاني مزهر (٢٠١٤): التعلم الالكتروني التفاعلي، مركز الكتاب الاكاديمي، عمان.
- عالية عادل شمس الدين (٢٠١٣م): تأثير استخدام خرائط المفاهيم المبرمجة على تعلم بعض المهارات الأساسية في الباليه، بحث منشور، مج ٤٧، ع ٩٢، مجلة بحوث التربية الرياضية، كلية التربية الرياضية بنات، جامعة الزقازيق.
- غدیر عزت عبد السلام (٢٠١٩): استراتيجيات التعلم المقلوب وتأثيرها على مستوى أداء بعض مهارات الباليه. مجلة أسبوط لعلوم وفنون التربية الرياضية، ٥١ ج ٤.
- لمياء فوزى محروس (٢٠٠٥م): تأثير استخدام أسلوب الخرائط المعرفية على مستوى الأداء المهاري والتحصيل المعرفي لبعض المهارات في كرة السلة لطالبات كلية التربية الرياضية بطنطا، المجلة العلمية لعلوم التربية الرياضية، كلية التربية الرياضية، جامعة طنطا.
- مصطفى عبد السميع، وأخرون (٢٠٠١م): الاتصال والوسائل التعليمية، مركز الكتاب للنشر، القاهرة.
- منال محمد سيد (٢٠١١): السيطرة الدماغية وعلاقتها بمستوي أداء جملة البار في الباليه الرياضة- علوم وفنون مج ٤٠.
- مها محمد عزب الزيني (٢٠١٨م): استراتيجيات التعلم التوليدي وتأثيرها على التحصيل المعرفي ومستوى أداء بعض مهارات الباليه، بحث منشور، مجلة أسبوط لعلوم وفنون التربية الرياضية، ج ٤، ع ٤٧، كلية التربية الرياضية، جامعة أسبوط.
- نبيل جاد عزمي (٢٠١٤م): تكنولوجيا التعليم الالكتروني، ط ٢٥، دار الفكر العربي، القاهرة.
- نجاح النهامي حسن (٢٠٠٢م): الباليه، الجهاز المركزي للكتب الجامعية والمدرسية، القاهرة.
- هيثم عاطف حسن (٢٠١٧م): تكنولوجيا العالم الافتراضي والواقع المعزز في التعليم، المركز الاكاديمي للنشر والتوزيع، القاهرة.
- ياسمين عبد الحميد أحمد (٢٠٢٠م): تأثير استراتيجيه L.W.K التعليميه في اكساب

مفاهيم ابعاد الحركة وتنمية مستوى أداء جملة البار
في اليائيه، بحث منشور، ع، مجلة بحوث التربيه
الشامله، كلية التربيه الرياضيه، جامعه الزقازيق.

- يحيى محمد نيهان (٢٠٠٨): مهاره التدريس، دار البازوردي العلميه للنشر
والتوزيع، عمان الاردن.

- Chen, C. M & Tsai, Y-N (2012): Interactive augmented reality system for enhancing library instruction in elementary schools Computers & Education
- Chiang, T. H, Yange, S, J. & Hwange, G, J. (2014): An Augmented Reality-based Mobile Learning System to Improve Students Learning Achievements and Motivations in Na Natural science Inquiry Activities Educational Technology & Society.
- European Commission (2001). Regulation (EC) No 999/2001 of the European Parliament and of the Council of 22 May 2001 laying down rules for the prevention, control and eradication of certain transmissible spongiform encephalopathies. Official Journal of the European Communities, L 147, 31.5.2001, 1-40.
- Fisher Stitt, N, S. (1996). Effect of interacturemulti media tutorial on students, University of Eugore ore.
- Javed. Hatami (2012): "The use of concept map in teaching computer science," in Proceedings of the 5th International Conference on Concept Mapping, vol. 3, pp. 207-209, Msida, Malta, September.
- https://sites.google.com/d/1kuJSXBX2Ysjd3Cv0MeH3JOLxsg9MFUy3/p/1PCRmPwrD2R2JZ_9OgdVDQ6mKAWDnq8O/edit