

استخدام الاغانى الشعبية الفلكلورية لزيادة الحصيلة اللغوية لدى عينة من الأطفال المعاقين عقلياً

Etimad F. Attia
Prof. Gamal S. Ahmed
Professor of Clinical Psychology, Faculty of Postgraduate Childhood Studies,
Ain Shams University
Dr. Ghada A. Ali
Assistant Professor of Educational Psychology, Faculty of Specific Education,
Cairo University

اعتماد فضل الله عبدالملاك عطيه
اد. جمال شفيق احمد
استاذ علم النفس الكليينيكى كلية الدراسات العليا للطفولة جامعة عين شمس
د. غادة عبدالرحيم على
استاذ علم النفس التربوى المساعد قسم العلوم التربوية والنفسية كلية التربية النوعية جامعة القاهرة

المخلص

هدفت الدراسة إلى التحقق من فاعلية البرنامج التدريبي القائم على استخدام الاغانى الشعبية الفلكلورية لزيادة الحصيلة اللغوية لدى عينة من الأطفال المعاقين عقلياً، وقد تكونت عينة الدراسة من ١٢ طفلاً وطفلة (٦ ذكراً، ٦ انثى)، حيث تتراوح أعمارهم بين (٦-٩) سنوات، بمتوسط قدرة ٨,٠٨، وانحراف معياري قدرة ٠,٧١، كما تراوحت درجات ذكائهم بين (٥٠-٧٠) على مقياس ستانفورد بينيه للذكاء الصوره الخامسه (إعداد محمود ابوالنيل، محمد طه، عبدالموجود عبدالسميع، ٢٠١١)، وقد استخدمت الباحثة إختبار نمو اللغة (إعداد نهله عبدالعزيز رفاعى، ٢٠٢١)، ومقياس المستوى الاجتماعى الاقتصادى للأسرة (إعداد عبدالعزيز الشخص، ٢٠١٣)، واستمارة موافقة ولي الأمر (إعداد الباحثة)، والبرنامج التدريبي القائم على استخدام الاغانى الشعبية الفلكلورية (إعداد الباحثة)، وتم تطبيق البرنامج فى مركز اولاد أم النور بمسطرد (شبرا الخيمة)، وكشفت النتائج عن فاعلية البرنامج فى استخدام الاغانى الشعبية الفلكلورية لزيادة الحصيلة اللغوية لدى عينة من الأطفال المعاقين عقلياً. وقد استخدمت الباحثة المنهج التجريبي ذو المجموعة الواحدة، وتم تطبيق البرنامج فى مركز اولاد أم النور بمسطرد (شبرا الخيمة)، وتم تطبيق البرنامج التدريبي المستخدم فى الدراسة على أفراد العينة الذى استغرق تطبيقه ثلاث شهور فى الفترة من ٢١ مارس ٢٠٢٣ إلى ٢١ يونيه ٢٠٢٣، بواقع ثلاث جلسات فى الاسبوع تتم بشكل جماعي، بحيث يكون زمن الجلسة الواحدة ٤٥ دقيقة مقسمة الى فترتين، كل فترة تستغرق ٢٠ دقيقة ويتخللها فترة راحة مقدارها ٥ دقائق، وبذلك قد بلغت عدد جلسات البرنامج ٣٦ جلسة، ثم بعد الانتهاء من البرنامج قامت الباحثة بتطبيق مقياس زيادة الحصيلة اللغوية، ثم مقارنة الدرجات قبل وبعد تطبيق البرنامج، ثم بعد إنتهاء تطبيق البرنامج بشهر (٣٠ يوم)، تمت إعادة التطبيق لمقياس زيادة الحصيلة اللغوية مره اخرى كمقياس تتبعى على العينة لمعرفة مدى استمرارية فاعلية البرنامج، وكشفت النتائج عن فاعلية البرنامج فى استخدام الاغانى الشعبية الفلكلورية لزيادة الحصيلة اللغوية لدى عينة من الأطفال المعاقين عقلياً من خلال وجود فروق دالة إحصائية بين متوسطى رتب درجات المجموعة التجريبية فى القياسين القبلى والبعدى على مقياس زيادة الحصيلة اللغوية وذلك فى اتجاه القياس البعدى. كما أكدت النتائج استمرارية فاعلية البرنامج المعد فى استخدام الاغانى الشعبية الفلكلورية لزيادة الحصيلة اللغوية لدى عينة من الأطفال المعاقين عقلياً الى ما بعد فترة المتابعة، حيث أثبتت النتائج أنه لا توجد فروق دالة إحصائية بين متوسطى رتب درجات المجموعة التجريبية فى القياسين البعدى والتتبعى على مقياس زيادة الحصيلة اللغوية.

الكلمات المفتاحية: الاغانى الشعبية الفلكلورية- زيادة الحصيلة اللغوية- الاطفال المعاقين عقلياً.

The use of folk folk songs to increase the linguistic outcome of a sample of Mentally Handicapped Children

The study aimed to verify the effectiveness of the training program based on the use of folkloric folk songs to increase the linguistic outcome of a sample of mentally handicapped children, and the continuity of its effectiveness, and the study sample consisted of 12 boys and girls (6 males, 6 females), aged between (6- 9) years, with an average ability of 8.08 and a standard deviation of 0.71, and their intelligence scores ranged between (50- 70) on the Stanford- Binet Intelligence Scale, the fifth image (prepared by /Mahmoud Abu Al- Nil, 2011), and The researcher used the language growth test (prepared by Nahla Abdulaziz Rifai, 2021), the measure of the socio- economic level of the family (prepared by Abdulaziz Al-Shaks, 2013), the guardian's consent form (prepared by the researcher), and the training program based on the use of folkloric folk songs (prepared by the researcher), and the researcher used the experimental approach with one group, and the program was applied in the um Al- Nour Sons Center in Mostorod (Shubra Al-Khaimah), and the training program used in the study was applied to the sample members, which took three months to apply in The period from (March 21, 2023) to (June 21, 2023), by three sessions per week that take place collectively, so that the time of one session is 45 minutes divided into two periods, each period lasts 20 minutes and is interspersed with a rest period of (5 minutes), and thus the number of program sessions reached (36 sessions), then after completing the program, the researcher applied the scale of increasing the linguistic outcome, then compared the grades before and after the application of the program, was re- applied to the scale of increasing the linguistic outcome again as a tracking measure on the sample to see the continuity of the effectiveness of the program, and the results reveal.

KeyWords: folk folk songs- increased language output- mentally handicapped children.

الشعرية الغنائية عن الكيفية التي تصف بها الاغاني الشعبية الفلكلورية تاريخ أمه أو جماعة ويرى أيضا أن الموسيقى بنك للذاكرة من خلال الاساطير التي تحكى في صورة اغاني شعبية لجعل المعلومات أكثر قابلية للتذكر.

مشكلة الدراسة:

يعانى الاطفال المعاقين عقليا من نقص فى الحصيلة اللغوية والمشكلات الخاصة باستخدام اللغة وأمراض النطق والكلام وصعوبة فى نطق الاصوات، وصعوبة فى فهم الكلام، وقلة عدد المفردات اللغوية، وصعوبة استخدام القواعد النحوية بشكل صحيح، وتكوين جملة قصيرة أو طويلة وسؤالاً فى البيئة والمحوى اللغوى ويعزى هذا القصور إلى بطء النمو العقلي، وعلى ذلك تكون مهاراتهم اللغوية من أكثر المشاكل التي تواجههم فى محاولاتهم أن يكونوا جزءاً من المجتمع، وترى الباحثة أن الاطفال المعاقين عقليا عرضه للشعور بالاحباط نتيجة تعرضهم المستمر لمواقف الفشل كما أن عدم قدرتهم على التعبير عن حاجاتهم وعدم قدرتهم على الاتصال بالأخرين يجعلهم عرضة للانسحاب الاجتماعى والقلق والعدوان.

وترى لبنى موسى (٢٠١٨) أن من أهم أهداف رعاية وتربية المعاقين عقليا تتمثل فى زيادة حصيلتهم اللغوية، وتحسين قدرتهم على النطق والكلام مما يجعلهم قادرين على التعبير عن أنفسهم والتواصل مع الآخرين، كما أن مهارات النطق واللغة عند الطفل المعاق عقليا تتحدد من خلال مستوى الأداء الوظيفى العقلي، فكلما زاد القصور فى الجوانب المعرفية زاد التأخر والآثار المعوق لنمو اللغة، ونتيجة لضعف إكمال النمو العقلي الذى يحدث فى سن مبكرة فإن الصعوبات اللغوية حيث أن أكثر المشكلات النمائية انتشارا لدى الاطفال المعاقين عقليا هى مشكلة الضعف اللغوى فالعاقبة العقلية تؤثر فى النمو اللغوى للطفل وتجعله يتأخر فى الاستجابة للأصوات والتفاعل معها بالإضافة إلى ضحالة الحصيلة اللغوية وضعف الإنتاج التلقائى والابتكار للكلام ويكون كلامه مفككا وغير مفهوم.

حيث أشار Vanuum (2018) إلى أن الاطفال المعاقين عقليا يبدون نوعا من القصور الذاتى فى العمليات العصبية المرتبطة باللغة الاستقبالية واللغة التعبيرية ويظهر هذا القصور فى كلامهم وقلة الترابط بين المفردات وضعف اتساق التخاطب والإشارات الحركية والرموز اللغوية.

ونظرا لندرة عدد الدراسات العربية والأجنبية التي تناولت الاغاني الشعبية الفلكلورية لزيادة الحصيلة اللغوية للاطفال المعاقين عقليا وذلك فى حدود علم الباحثه، ولما لهذا الموضوع من أهمية ولتقديم برنامج تدريبي يساعد فى زيادة الحصيلة اللغوية باستخدام الاغاني الشعبية الفلكلورية، ويمكن صياغة مشكلة الدراسة فى السؤال التالى: ما مدى فاعلية برنامج قائم على استخدام الاغاني الشعبية الفلكلورية لزيادة الحصيلة اللغوية لدى عينة من الاطفال المعاقين عقليا؟

اهداف الدراسة:

- الكشف عن مدى فاعلية البرنامج التدريبي القائم على استخدام الاغاني الشعبية الفلكلورية لزيادة الحصيلة اللغوية لدى الاطفال المعاقين عقليا.
- تقصى استمرارية تأثير البرنامج القائم على استخدام الاغاني الشعبية الفلكلورية لزيادة الحصيلة اللغوية لدى عينة من الاطفال المعاقين عقليا.

اهمية الدراسة:

تتضح اهمية الدراسة فى محاولة الكشف عن فاعلية برنامج موسيقى باستخدام الاغاني الشعبية الفلكلورية لزيادة الحصيلة اللغوية لدى عينة من الاطفال المعاقين عقليا وذلك على النحو التالى:

١. الاهمية النظرية:

أ. مرحلة الطفولة من اهم المراحل فى بناء الشخصية من حيث السواء والمرضى وعلى الرغم من الاراء المتفاوتة والتي تنادى بالبحث فى الطفولة ومشكلاتها وخاصة الاطفال المعاقين عقليا الا اننا نجد ان الموسيقى لهؤلاء الاطفال فى حاجة فريدة من الدراسة والبحث.

ب. من خلال اطلاع الباحثة على بعض البحوث النفسية وخاصة التي تهتم باللغة

للموسيقى دورا بارزا وفعال فى تحسين اللغة لدى الاطفال المعاقين عقليا لانها تقوم على زيادة الحصيلة اللغوية من خلال الاغاني الشعبية الموسيقية المنغمة الفلكلورية التي تؤثر تأثيرا كبيرا على الكيان اللغوى ولقد اهتم علماء التربية وعلم النفس اهتماما بارزا بعلاقة التربية الموسيقية بالنمو اللغوى للطفل فمن خلال الاناشيد والاغاني يتشجع الطفل على الاداء السليم لمفردات اللغة وتراكيبها.

فالتدريب على الكلام مع الموسيقى والغناء يحقق الاثارة والتثبيته اللغوى ويعمل على زيادة الحصيلة اللغوية مع المحافظة على النطق السليم والاهتمام بالتدريب الصحيح على مهارات اللغة العربية من حيث (المفردات- التراكيب- جماليات اللغة). ولما كانت الموسيقى اقدم فى العالم من الكلام فهى كذلك بالنسبة للطفل فهو لا يحاول تقليد اللغة بطريقة الكلام بل بطريقة تقليد النطق المنع ويرتبط النمو اللغوى بسلامة الجهاز العصبى وأجهزة النطق وجهاز السمع والذكاء والمقومات الثقافية والاجتماعية والبيئة المحيطة بالطفل ويستطيع الطفل قبل ان يستطيع التعبير عن نفسه تعبيرا لغويا صحيحا ان يفهم لغة المحيطين به وهنا يؤكد ان فهم اللغة يسبق استخدامها للتعبير عن الحاجات والاسئلة الكثيرة التي تدور فى ذهن الطفل. (ايهاب البيلوى ٢٠١٢، ٧)

كما انها تعد الصفة الفريدة التي ميز الله بها الانسان عن باقى المخلوقات فهى اداة يتعرف بها الطفل على العالم الذى يعيش فيه وسيلة المجتمع لنقل تراثه وافكاره الى افراده. (احلام قطب، ٢٠٠٦، ١٨٤)

ترى سجنلر (1979) Segenthaler ان الموسيقى قد تكون الشئ الوحيد الذى يستطيع الطفل المعاق اداؤه ومدرك فى ما يعمل بل ربما تكون شئ الوحيد الذى يعمل فى عقله بالكامل فهى تجبره على ذلك لانها تسير فى زمن ومساحة واتجاه محدد هذا الى جانب الاغاني الشعبية الموسيقية فى تحسين اللغة وتحسين وتنمية الادراك البصرى السمعى. (سعاد الزيات، ١٩٩٠، ٢)

واغانى الاطفال تتضمن الاناشيد التي تتكون من كلمات بسيطة او بعض الاحيان من كلمات او مقاطع عديمة المعنى يرددوها الاطفال على نغمة او اثنين تدور حول ما يراه الطفل او يسمعه ثم يضاف لها نغمة لا كذلك يلاحظ ان لحن هذه الاغنيات المرتجلة تكون بسيطة للغاية اما النوع الثالث فيتضمن الاغنيات والانشيد المتعلمة من الكبار بطريقة مقصودة او غير مقصودة. (اميمة امين، امال صادق، ١٩٩٧، ٢٢)

وللموسيقى دور مهم فى حياتنا جميعا لأنها تقدم لنا المتعة والالهام لكثيرا من الناس كما ان الموسيقى فى قوائم الهوايات والاهتمامات فى المقدمة حيث أنها تعطى لهم نوعا من الحماسه ولهذا تعد الموسيقى الاكثر شيوعا من بين الهوايات الموجودة سواء عند طلاب الجامعة أو الاطفال فقرر ٢٨% من طلاب الجامعة أن يستمعوا للموسيقى لأكثر من ٥ ساعات يوميا وهذا يدل على تفضيلهم لها على نحو واضح فهى فى العادة تسبق الرياضة والسفر لكل أفراد الأسرة مهما اختلف السن والجنس فيما بينهم ولهذا يعد التنويع الموسيقى شيئا شديدا الأهمية بحيث تظهر بنوده الخاصة فى الإختبارات المقننه والمعدده لمقياس الانسجام وكثيرا من علماء النفس كرسوا اهتماما كبيرا من أجل فهم الأسباب التي تجعل للموسيقى قوتها التي تؤثر بها على الأفراد بهذا العمق. (جيلين ويلسون، ٢٠٠٠، ص٢٧٥)

وتؤكد مارى ميتشى (٢٠٠١) Mary Miche ان هناك العديد من الطرق التي تستطيع الموسيقى من خلالها تنمية المهارات اللغوية فالمعلمون يعلمون بالفعل أن تعلم الاغاني تساعد الاطفال المعاقين عقليا على استخدام الألفاظ الصحيحة، والاقولية فقط يعرفون حقيقة أن الموسيقى تستطيع ايضا أن تعلم مفردات اللغة ومركباتها، والاطفال المعاقين غالبا ما يغنون الاغاني باستخدام المفردات التي غالبا ما يلفظونها مع العلم انهم يمكن أن يكونوا غير مدركين لمعاني الكلمات فى الواقع، وتلخص ما سبق فى قولها إن الاغاني يمكن أن تكون احسن عامل فى تنمية المفردات واكتساب اللغة.

واكد بروس تشاتوين (١٩٨٧) Bruce Chatwin ان الاغاني الشعبية الفلكلورية استخدمت عبر العصور لنقل المعلومات من جيل إلى جيل، وأكد فى كتاباته للابيات

والتي اجريت في مجال ذوى الاعاقة العقلية والموسيقى وتحديدًا مع الاطفال ضعيفي الحصيلة اللغوية نجد اننا بحاجة الى هذا النوع من الدراسات التي تقدم برامج تتناسب مع خصائص وسمات هذه الفئة.
ج. توجيه النظر الى اهمية الموسيقى كمتغير فعال يمكن ان يستخدم في معظم الجوانب النفسية والتربوية والتعليمية.

٢. الاهمية التطبيقية:

أ. توفر هذه الدراسة قدر من المعلومات والبيانات حول فاعلية البرنامج الموسيقي المقدم لزيادة الحصيلة اللغوية عند الاطفال وهذه البيانات ضرورية لعملية التخطيط والاعداد لبرامج مماثلة.

ب. عند اشترك الاطفال المحتاجين لزيادة الحصيلة اللغوية في البرنامج الغنائى فان هذا يتيح لهم التحدث بطريقة صحيحة وتحسين علاقاتهم مع الاخرين واطلاق قدراتهم الكلامية الى مساره الصحيح.

ج. محاولة تقديم طرق مبتكرة لزيادة الحصيلة اللغوية من خلال الاغاني الشعبية الفلكلورية.

مصطلحات الدراسة:

١٢ الحصيلة اللغوية Vocabulary: تعرفه كرم الدين (١٩٩٣) الحصيلة اللغوية بأنها العدد الكلى للكلمات أو المفردات التي يعرفها الطفل ويستخدمها.

التعريف الاجرائى: من خلال عمل الباحثة من الممكن تعريف الحصيلة اللغوية بانها مجموعة المفردات والكلمات الجديدة التي يتلفظها الطفل أو هو مدى الاستخدام السليم للمفردات اللغوية والالفاظ والجمل التي يستخدمها في تعامله مع الاخرين من خلال مهارة الانتباه ومهارة التقليد والمضمون ومهارة اللغة الاستقبالية والتعبيرية.

١٣ تعريف الأغنية الشعبية: تعرف ابتهام عبدالرحيم (٢٠١٢) الأغنية الشعبية بأنها هي الأغنية التي تنتقل من شخص لآخر ومن منطقة لأخرى ولا تعتمد على الشفاهية والذاكرة ولا تعتمد على التسجيل أو التدوين وهي في الغالب مجهولة المؤلف، كما أنها في رحلتها الطويلة البنا قد يتناولها التعديل والتعبير دون مساس بالجوهر والأصل. (ابتهام عبدالرحيم، ٢٠١٢)

١٤ تعريف الفلكلور: يعرف فوزى العنتيل (١٩٧٨) الفلكلور بأنه هو بقايا القديم وثقافة ما قبل التمدين أو (الموروثات الثقافية) في بيئة المدينة الحديثة. (فوزى العنتيل، ١٩٧٨)

التعريف الاجرائى للأغنية الشعبية الفلكلورية: تعرف الباحثة الأغنية الشعبية الفلكلورية بانها عبارة عن كلمات بسيطة ملحنة تنقل القيم والأفكار والمعتقدات من جيل إلى جيل وتساهم في تنمية المجتمع وتحقيق أهدافه.

١٥ البرنامج: يقصد به تصور مقترح ذو مخطط يصفه الباحث او الدارسون او المعلم او المتعلم حول ظاهرة تعليمية اكااديمية او ظاهرة فيزيقية او اجتماعية ولابد ان يكون لهذا البرنامج اسس معينة متمثلة في التصنيع الذى يستعرض الاطار العام وفيه نوع من العمل الابداعى وتتطلب عملية التصميم سلسلة منطقية مترابطة من الخطوات لابد من التمهيد لها والمثلة في الاطلاع والقرارات حتى تتم عملية التنظيم بشكل علمى وتكون صادقة. (نبيل عبدالهادى، ١٩٩٩، ١١٠)

التعريف الاجرائى للبرنامج: وتصد الباحثة بالبرنامج وفقا لهذه الدراسة مجموعة من الانشطة والخبرات الموسيقية التي تعتمد على استخدام الاغاني الشعبية الفلكلورية وذلك لزيادة الحصيلة اللغوية لدى الاطفال ذوى الاعاقة العقلية.

١٦ الاعاقة العقلية Mantel Retardation: تعريف الجمعية الامريكية للطب النفسى (١٩٩٤) اقرت ان التعريف التالى فى الاصدار الرابع للدليل التشخيصى للامراض العقلية لتشخيص الحالة على انها حالة تخلف عقلى استيفاء المحاكمات الاتية. اداء ذهنى وظيفه دون المتوسط نسبة الذكاء حوالى ٧٠ فاقل على اختبار ذكاء معترف به عيوب او جوانب قصور مصاحب فى الاداء التكيفى الحالى فى اثنين على الاقل فى المجالات الاتية (التخاطب- استخدام امكانيات المجتمع

والعمل- السلامة- الصحة).

تعريف الجمعية الامريكية للاعاقه العقلية (٢٠٠٢) هو ان الاعاقه العقلية الذهنية تتميز بقصور دال فى كلا من الوظيفة العقلية والسلوك التكيفى فى استخدام المفاهيم والمهارات الاجتماعية والعملية ويشترط وجود هذا القصور قبل ١٨ سنة. (حنان الشيخ، ١٦: ٢٠٠٣)

كما تعرف الإعاقة العقلية بأنها فئة المعاقين عقليا الذين تبلغ نسبة الذكاء لديهم من (٥٠- ٧٠) أو (٥٥- ٧٥) درجة. (فوزية عبدالله، ٢٠١٧، ص٢٩)

ويعد العرض السابق لتعريفات الاعاقه العقلية سوف تتبنى الباحثة تعريف الجمعية الامريكية للاعاقه العقلية.

دراسات سابقة:

١٧ دراسات سابقة تناولت الحصيلة اللغوية:

١. دراسة صالح بن احمد صالح (٢٠١٥)، هدفت الدراسة إلى التعرف على فاعلية برنامج أنشطة مدرسية لتنمية مهارات اللغة اللفظية والمهارات الاجتماعية لدى التلاميذ المعاقين عقلياً، وتكونت عينة الدراسة ٩ طلاب من الطلاب المعاقين عقلياً، وقد استخدم الباحث المنهج التجريبي، وكانت أهم النتائج وجود فروق دالة إحصائية بين القياسين القبلي والبعدي لعينة البحث فى مهارة اللغة اللفظية والمهارات الاجتماعية لصالح القياس البعدي وأرجع الباحث ذلك إلى برنامج الأنشطة المدرسية المستخدم.

٢. دراسة ايمان صلاح الدين صالح (٢٠١٨)، هدفت الدراسة إلى التعرف على فاعلية استخدام القصص الالكترونية المغناة فى تنمية الحصيلة اللغوية للمعاقين عقلياً القابلين للتعلم، وتكونت عينة الدراسة ١٠ اطفال، واستخدمت الباحثة المنهج شبه التجريبي، وكانت أهم النتائج أن القصص الالكترونية المغناة ساهمت فى تحقيق تأثير إيجابى على تنمية الحصيلة اللغوية للمعاقين عقلياً عينة البحث.

٣. دراسة منى جمعه ذهنى (٢٠١٨)، هدفت الدراسة إلى تصميم برنامج يعتمد على الحواس المتعددة كوسيلة تساعد على تنمية الحصيلة اللغوية لدى الأطفال المعاقين عقلياً القابلين للتعليم، وقد استخدمت الباحثة استماره البيانات الاساسيه (اعداد الباحثة)، مقياس المستوى الاجتماعى الاقتصادى للأسرة إعداد (عبدالعزيز الشخص، ٢٠١٣)، مقياس ستانفورد بينيه للذكاء الصورة الرابعة تقنين (لويس كامل مليكه، ١٩٩٨)، اختبار اللغة العربى إعداد (نهله عبدالعزيز الرفاعى، ١٩٩٥)، والبرنامج متعدد الحواس لتنمية الحصيلة اللغوية لدى، وتكونت عينة الدراسة من الأطفال المعاقين عقلياً القابلين للتعليم (إعداد الباحثة)، وكانت نتائج الدراسة: ينص الفرض الأول من فروض الدراسة على "توجد فروق دالة احصائيا بين متوسطى رتب درجات القياس البعدي لنمو الحصيلة اللغوية المجموعة التجريبية وبين درجات القياس القبلي لدى نفس المجموعة" يتبين من خلال النتائج وجود فروق ذات دلالة إحصائية بين درجات المجموعة التجريبية فى القياس القبلي ودرجاتها فى القياس البعدي حيث اظهرت النتائج تحسن فى مستوى الحصيلة اللغوية لدى المجموعة التجريبية بعد تطبيق البرنامج عليهم مما يؤكد لنا فاعلية البرنامج اللغوى متعدد الحواس وذلك على بنود اختبار اللغة العربى: اللغة الاستقبالية واللغة التعبيرية. ومضمون اللغة والإطار اللحنى والبرجماتيقا واتضح حدوث تحسن فى التطبيق البعدي. حيث زادت درجات الأفراد على بنود الاختبار بشكل ملموس مما جعل الفرق بين القياسين القبلي والبعدي فرق دال احصائيا. وذلك فى اتجاه القياس البعدي. أى بعد تطبيق البرنامج اللغوى متعدد الحواس المقترح على المجموعة التجريبية. مما يشير إلى أن التدخل بالبرنامج فى دراستنا الراهنه. وفقد خطوات تنفيذه وتعليماته وأدواته له فاعليه فى تنمية اللغة لدى الأطفال المعاقين عقليا القابلين للتعليم. وهو يدل أيضا على مدى تناسق أنشطة البرنامج وتكامله ومناسبته للاطفال. كما

٤. دراسة ماريان عابد ابراهيم (٢٠١٧)، هدفت الدراسة إلى تنمية المهارات الاجتماعية لدى الأطفال البينيين باستخدام الاغاني الشعبية، وقد تكونت عينة الدراسة من ١٠ من الأطفال البينيين الذين يتراوح معاملاً ذكائهم ما بين (٧١-٨٤)، ويتراوح عمرهم ما بين (٨-١٢) عاماً. واستخدمت الباحثة مقياس المهارات الاجتماعية للطفل البيني (إعداد الباحثة)، برنامج تنمية المهارات الاجتماعية (إعداد الباحثة)، وأشارت نتائج الدراسة إلى وجود فروق دالة إحصائية بين متوسطات الرتب لدرجات أفراد العينة في القياسين القبلي والبعدي على مقياس المهارات الاجتماعية بعد تطبيق البرنامج التدريبي لصالح المقياس البعدي لدى الأفراد، كما تم وجود فروق دالة إحصائية بين متوسط الرتب لدرجات أفراد العينة على القياسين البعدي والتتبعي على مقياس المهارات الاجتماعية بعد تطبيق البرنامج التدريبي لصالح القياس التتبعي لدى أفراد العينة.

٥. دراسة عنايات محمد محمود خليل (٢٠٢١)، هدفت الدراسة إلى استخدام الاغاني الشعبية الموروثة، واستخلاص المضامين التربوية لاغاني الأطفال الشعبية الموروثة، وذلك لتحسين سلوكياتهم، وتكونت عينة الدراسة من تلاميذ الفرقة الرابعة من المرحلة الابتدائية، واستخدمت الباحثة المنهج الوصفي، لمعرفة رأى السادة الأساتذة المتخصصين والخبراء فى الاغاني الشعبية الموروثة المختارة، استبانته لمعرفة رأى السادة الأساتذة المتخصصين والخبراء فى الحصص المقترحة، وتوصلت نتائج الدراسة إلى أن قد يرجع إكساب السلوكيات لتلاميذ الصف الرابع الابتدائي فى حالة التدريس إلى، دراسة خصائص تلاميذ المرحلة الابتدائية، واختيار اغاني موروثة تهم الجماعة، سهلة اللحن، ترتبط ارتباطاً مادى وعلى وروحى بالمتجمع، إختيار اغاني موروثة يمارسها المجتمع فى إطار من عاداته وتقاليده ومناسباته الإحتفالية المتنوعة، إختيار اغاني شائعة منتشرة يغلب عليها اللهجة العامية، اتباع الباحثة الأسس العلمية السليمة عند إعداد الحصص، إختيار رسائل تعليمية ملائمة ومرتبطة بالقصة، والاغاني الموروثة، والالعاب، والتمثيلات، وإختيار اساليب تدريس مناسبة لسرد القصص، وتدريس الاغاني، واستخدام الخطوات السليمة فى تمثيل الادوار.

تقيب على الدراسات السابقة:

انتضح من خلال استقرار نتائج الدراسات السابقة الآتى:

١. اتفقت معظم الدراسات على أهمية برامج التدخل المبكر فى السنوات الأولى من حياة الطفل فى تنمية الحصيلة اللغوية كما فى دراسة سهير توفيق (٢٠٠٥)، ودراسة رونالدو (٢٠٠٨)، ودراسة محمد الشيبى (٢٠١١)، ودراسة هناء القحطاني (٢٠١٣)، ودراسة عوض احمد (٢٠١٤)، ودراسة صالح عبدالمقصود (٢٠١٨).

٢. واتفقت أيضاً على فاعلية برنامج أسلوب التواصل بين الوالدين والطفل المعاق وجعله أكثر إيجابية كما أشارت دراسة سمارة (٢٠٠٣)، ودراسة سوزان (٢٠٠٨)، ودراسة هاله عبدالسميع وهاله فاروق (٢٠١٣).

٣. كما اتفقت دراسة حنان احمد (٢٠١٢)، ودراسة إيمان صلاح (٢٠١٨) على أهمية القصص الالكترونية المغناة وأهمية البرامج التلفزيونية فى تحقيق تأثير إيجابي فى تنمية الحصيلة اللغوية للأطفال المعاقين عقلياً.

٤. كما أكدت دراسة عبير عبدالرحيم (٢٠١٠) على أهمية فاعلية برنامج استخدام الحاسب الآلى فى تنمية بعض مهارات اللغة الاستقبالية والتعبيرية للأطفال المعاقين عقلياً.

٥. وأكدت دراسة ميرفت احمد (٢٠١٥)، على فاعلية استخدام برنامج لاغاني الأطفال المصورة فى تنمية الحصيلة اللغوية للأطفال متلازمة داون القابلين للتعليم.

٦. كما اتفقت دراسة هانى شحته (٢٠٠٢)، ودراسة جيسيتيك (٢٠٠٣)، ودراسة مروى محمد (٢٠٠٨)، ودراسة حنان عبدالمنعم (٢٠٢٢)، على أهمية الغناء

ساعدت طرق العرض باستخدام الحواس المتعددة التى استخدمتها الباحثة فى تنمية الحصيلة اللغوية عند الأطفال المعاقين عقلياً القابلين للتعليم.

٤. دراسة حنان عبدالمنعم محمد الكيلانى (٢٠٢٢)، هدفت الدراسة إلى تخطيط أنشطة موسيقية قائمة على الغناء لتنمية الحصيلة اللغوية لدى الأطفال المعاقين عقلياً القابلين للتعليم بمرحلة الطفولة المبكرة. العينة: قامت الباحثة بإعداد مجموعة من الاثناشيد على عدد من اطفال التربية الفكرية بمحافظة الوادى الجديد، واستخدمت الباحثة المنهج الوصفي لملائمة للدراسة. وقد توصلت الباحثة إلى نتائج من أهمها أن الأنشطة الموسيقية لها تأثير إيجابي فى تنمية الحصيلة اللغوية لدى الأطفال المعاقين عقلياً، وقد أوصت الباحثة معلمى التربية الموسيقية على ضرورة استخدام مثل هذه الأنشطة فى التدريب لمساعدة الأطفال على تنمية الحصيلة اللغوية لديهم.

٥. دراسات سابقة تناولت الاغاني الشعبية الفلكلورية:

١. دراسة هانى شحته ابراهيم (٢٠٠٢)، هدفت الدراسة إلى تحسين التخاطب عند الاطفال ذوى التأخر اللغوى، اختبار فاعلية الوحدات الغنائية الموسيقية المقترحة لتحسين التخاطب عند الاطفال ذوى التأخر اللغوى، اختبار فاعلية طرق التدريس التى استخدمها الباحث فى تشكيل عقل الطفل ووجدانه اتمنى (الإنتباه، التصور، التذكر، التخيل، التعرف)، تحديد الفروق فى درجات تحسين التخاطب واشتملت العينة على مجموعة من الأطفال من سن (٣-٤) سنوات وعددهم ٤ ذكور، وهى فئة من الأطفال الذين يعانون من تأخر النمو اللغوى بدون سبب واضح. وقد اعتمدت الدراسة على المنهج التجريبي (دراسة الحالة) لمناسبة لموضوع الدراسة، واستخدمت الدراسة اختبار اللغة العربى إعداد دنهله الرفاعى (قبلى- بعدى)، اختبار النطق إعداد ا.د.ناصر قطبة (قبلى- بعدى)، الوحدات الغنائية الموسيقية من اعداد الباحث، وقد أشارت نتائج الدراسة إلى صدق الفرض الذى حدده الباحث وهو فاعلية الغناء كأحد الأنشطة الموسيقية فى تحسين التخاطب عند الاطفال ذوى التأخر اللغوى، وقد أوصى الباحث بضرورة استخدام الغناء والموسيقى للأطفال الذين يعانون من تأخر لغوى لما لها من تأثير فعال فى تحسين التخاطب.

٢. دراسة مروى محمد محمد على (٢٠٠٨)، هدفت تلك الدراسة إلى تصميم برنامج غنائى وقياس مدى فاعلية فى تنمية اللغة لدى الأطفال المعاقين عقلياً من فئة القابلين للتعليم وتكونت عينة الدراسة من مجموعتين من الأطفال المعاقين عقلياً بواقع مجموعتين بواقع ٧ اطفال فى كل مجموعة تتراوح أعمارهم ما بين (٦-٨) سنوات عمر زمنى وما بين (٢-٤) سنوات عمر عقلي، واستخدمت الباحثة لتحقيق ذلك المنهج شبه التجريبي، وأشارت نتائج الدراسة إلى فاعلية البرنامج المقترح ووجود فروق ذات دلالة إحصائية بين درجات المجموعة التجريبية فى القياس القبلي ودرجاتهم فى القياس البعدي، كما توصلت إلى وجود فروق ذات دلالة إحصائية بين مجموعتين الدراسة التجريبية والضابطة فى القياس البعدي وذلك فى اتجاه المجموعة التجريبية.

٣. دراسة ميرفت احمد (٢٠١٥)، هدفت الدراسة إلى التعرف على فاعلية استخدام برنامج لاغاني الاطفال المصورة فى تنمية الحصيلة اللغوية لأطفال متلازمة داون القابلين للتعليم. وبلغت عينة الدراسة ٣٠ طفلاً وطفلة من ذكور واثاث المركز النموذجى للتثقيف الفكرى واستخدمت الباحثة المنهج التجريبي، وكانت أهم النتائج وجود فروق ذات دلالة إحصائية بين متوسطات رتب درجات المجموعتين الضابطة والتجريبية، مما يدل على فاعلية برنامج اغاني الاطفال المصورة فى تنمية الحصيلة اللغوية لأطفال متلازمة داون القابلين للتعليم واوصت إلى إلقاء الضوء على أهمية استخدام اغاني الاطفال لتنمية الحصيلة اللغوية لأطفال متلازمة داون، والتعرف على أكثر الاغاني تأثيراً فى إكساب الحصيلة اللغوية لأطفال متلازمة داون مما أظهر قصورا فى الأنشطة المقدمة للأطفال المعاقين عقلياً القابلين للتعليم.

وعبدال موجود عبدالمسيح، ٢٠١١): الهدف من الصورة الخامسة للمقياس العمل على قياس خمسة عوامل أساسية هي الاستدلال السائل والمعرفة والاستدلال الكمي والمعاجة البصرية- المكائنة والذاكرة العاملة، بحيث يتم توزيع كل عامل منها على مجالين رئيسيين هما المجال اللفظي والغير لفظي.

١. صدق المقياس: تم حساب صدق المقياس بطريقتين الأولى صدق التمييز العمري حيث تم قياس قدرة الاختبارات الفرعية على التمييز بين المجموعات العمرية المختلفة وكانت الفروق جميعها دالة عند مستوى ٠,٠١، والثانية هي حساب معامل ارتباط نسب نكاه المقياس بالدرجة الكلية للصورة الرابعة وتتراوح بين (٠,٧٤ الى ٠,٧٦) وهي معاملات صدق مقبولة.

وبعد تطبيق المقياس الصورة الخامسة ثم حساب المتوسط الحسابي لنكاه العينة وقدرها ٦٢,٨٣ والانحراف المعياري وقدره ٥,٥١.

٢. ثبات المقياس: تم حساب ثبات الاختبارات الفرعية بطريقة إعادة التطبيق والتجزئة النصفية المحسوبة بمعدلة ألفا لكرونباخ، حيث تتراوح معاملات الثبات باستخدام طريقة إعادة التطبيق (٠,٨٢٢ الى ٠,٩٨٨) وتتراوح معاملات الثبات بطريقة التجزئة النصفية (٠,٩٥٤ الى ٠,٩٩٧) ومعادلة ألفا لكرونباخ تتراوح نسب الثبات بين (٠,٨٧٠ الى ٠,٩٩١).

٣ اختبار نمو اللغة (إعداد نهله عبدالعزيز رفاعي، ٢٠٢١):

١. حساب صدق الاختيار عن طريق حساب الاتساق الداخلي فقد قامت معدة الاختيار نهله الرفاعي باستخدام قياس الصدق الظاهري والصدق العاملي وصدق الاتساق الداخلي للاختبار عن طريق حساب معامل الارتباط بين كل عبارة والدرجة الكلية للبعد التي تنتمي اليه، وصدق المجموعات المتناقضة وصحة الحكم وصلاحيه الوجه.

٢. ثبات الاختبار: قامت معدة الاختبار نهله عبدالعزيز الرفاعي بحساب ثبات الاختبار بطريقة التجزئة النصفية (الارتباط بين اشكال معامل سبيرمان براون) وطريقة ألفا لكرونباخ وطريقة إعادة الاختبار، وتم تقدير ثبات الاختبار وإعادة الاختبار على أساس العلاقة الارتباطية بين اثنين (أو أكثر) إدارة نفس المقياس بفواصل زمني معروف. وتم تنفيذ هذا على ١٥ طفلا في كل مجموعة، تم اختبار هؤلاء الأطفال بواسطة اختبار اللغة، ثم تم إعادة تقييمهم بنفس الاختبار بعد فترة اسبوعين، وتم إجراء ارتباط بين درجات كلا الاختبارين (باستخدام معامل ارتباط بيرسون)، ومن حيث الثبات، يقوم مسح الاتساق الداخلي بفحص العلاقات المتبادلة بين العناصر ذات البنية العامة نفسها، كما أن حجم ألفا يقدم دعما قويا لثبات الاختبارات، وفي الدراسة الحالية فإن جميع المعاملات التي تم الحصول عليها من مقاييس الثبات عالية جدا. ألفا لكرونباخ عالي جدا بين (٠,٥ - ٠,٨) بينما يتراوح معامل بيرسون المعاد اختباره بين (٠,٧ - ٠,٩)، تشير هذه النتائج إلى دقة العناصر وثبات الدرجات، في حين تشير القياسات ذات الأهمية العالية للمجموعة المتباينة إلى قدرة الاختبار على التقريب بين المجموعات.

٣ استمارة المستوى الاجتماعي الاقتصادي للأسرة (إعداد عبدالعزيز السيد الشخص، ٢٠١٣).

٣ استمارة موافقة ولي الأمر (إعداد الباحث).

٣ البرنامج التدريبي (إعداد الباحث): في هذا الجزء يتم عرض الخطوات التي اتبعت في إعداد البرنامج الخاص بالدراسة الحالية، والتي تشمل المكونات العامة التي يتكون منها البرنامج، وهي الهدف العام، والأهداف الفرعية، ومحتوى البرنامج، إضافة إلى الإجراءات المتبعة في تطبيقه على الأطفال عينة الدراسة، وقد راعت الباحثة عند وضعها البرنامج أن تكون كلمات الاغانى الشعبية الفلكلورية التي تم اختيارها بسيطة وسهلة ومن واقع بيئة الطفل، ويكون نطق الكلمات والجمل باللغة العامية المتعارف عليها في البيئة المصرية بصفة عامة وبيئة الطفل بصفة خاصة.

والأنشطة الموسيقية في تنمية الحصيلة اللغوية.

٣ وافقت دراسة ياسر محمد (١٩٩٩)، ودراسة (Minah Sintian 2022) على أهمية استخدام الاغانى والالعاب الموسيقية في تحسين التحصيل اللغوى والحسابى للأطفال المعاقين عقليا.

٣ ندره الدراسات التي تناولت استخدام الاغانى الشعبية الفلكلورية للطفل المعاق عقليا في حدود إطلاع الباحثه في البيئتين العربية والأجنبية.

٣ ارتباط نقص الحصيلة اللغوية إيجابيا من (نوع الاعاقه- شدة الاعاقه- نسبة النكاه- البيئة المحيطة).

٣ ندره الدراسات التي ربطت بين الاغانى الشعبية الفلكلورية وزيادة الحصيلة اللغوية في حدود إطلاع الباحثه في البيئتين العربية والأجنبية.

استفادة الباحثه من عرض الدراسات السابقة في هذه الدراسة فيما يلي:

١. معرفة الأدوات التي استخدمت وكيفية تطبيقها.
٢. معرفة الأساليب الإحصائية والمناهج المستخدمة حتى تتمكن الباحثة من استخدام المنهج المناسب لحجم العينة.
٣. معرفة النتائج التي توصل إليها الباحثين في دراساتهم ساعد ذلك الباحثه في صياغة الفروض وتفسير نتائج الدراسة.

فروض الدراسة:

١. توجد فروق دالة إحصائية بين متوسطى رتب درجات المجموعة التجريبية فى القياسين القبلى والبعدى على مقياس زيادة الحصيلة اللغوية فى اتجاه القياس البعدى.
٢. لا توجد فروق دالة إحصائية بين متوسطى رتب درجات المجموعة التجريبية فى القياسين البعدى والتبئى لمقياس زيادة الحصيلة اللغوية.

منهج الدراسة:

استهدفت الدراسة التعرف على مدى فاعلية البرنامج القائم على استخدام الاغانى الشعبية الفلكلورية (متغير مستقل) لزيادة الحصيلة اللغوية (متغير تابع) لدى عينة من الأطفال المعاقين عقليا، واعتمدت الدراسة الحالية على المنهج التجريبي (ذى المجموعة الواحدة) وهو الأنسب لتحقيق هذه الدراسة الحالية، والذي يعتمد على التصميم القبلى والبعدى والتبئى؟، ومن ثم يتم قياس أداء المجموعة قبل وبعد تطبيق البرنامج (المتغير المستقل)، ثم قياس مقدار التغير الحادث ويعتبر الفرق فى القياس دليلا على إثر المتغير المستقل.

عينة الدراسة:

١. مجتمع العينة: تم اختيار العينة بطريقة قصدية من مركز اولاد ام النور لذوى الاحتياجات الخاصة بمسطرد (شبرا الخيمة) حيث تتراوح أعمارهم ما بين (٦-٩) سنوات.
٢. حجم العينة: بلغ حجم العينة (ن=١٢) طفلا وطفلة (٦ اناث، ٦ ذكور) من الأطفال ذوى الاعاقه العقلية الذين يعانون من نقص الحصيلة اللغوية.
٣. خصائص العينة وشروط اختيارها:

أ. تتراوح اعمار العينة الدراسية ما بين (٦-٩) سنوات، وذلك بمتوسط حسابى قدرة ٨,٠٨ وانحراف معيارى قدرة ٠,٧١.

ب. أن يتراوح مستوى ذكائهم ما بين (٥٠-٧٠) درجة على مقياس ستانفورد بينيه للنكاه الصورة الخامسة بمتوسط حسابى قدرة ٦٢,٨٣ وانحراف معيارى قدرة ٥,٥١.

ج. ألا يكون أحد الوالدين منفصلين.

د. ألا يكون أحد الوالدين لديه مرض مزمن أو اعاقه.

هـ. ألا يكون أحد الإخوة لديه مرض مزمن أو اعاقه.

و. الا يكون أحد أفراد العينة قد تعرض لبرنامج تعديل سلوك من قبل.

أدوات الدراسة:

٣ مقياس ستانفورد بينيه للنكاه الصورة الخامسة (إعداد محمود ابوالنيل ومحمد طه

يصفق الأطفال هذا التمرين الإيقاعي وهو مستمد من التقطيع العروضى للكلمات ابيات الأغنية (دوخيني يا ليمونه).
يقوم الاطفال بتصفيق هذا النموذج الإيقاعي مرات عدة مع ضبط الوحدة الزمنية.

ج. التمرين الأساسي أغنية دوخيني يا ليمونه.

٩. التنويع: تطلب الباحثة من الأطفال أن يقفوا في الملعب اثنين اثنين ويمسك كلا منهم بيد زميله وعند سماع صوت الدف يقوموا بالدوران وهم يرددون أغنية دوخيني يا ليمونه وأنا اديك حنة صابونه ويتوقفوا عند توقف صوت الدف والأطفال الذين تفلت يدهم يخرجوا من اللعبة، أو يتوقفوا قبل توقف صوت الدف والأطفال الذين يقوموا بتنفيذ التعليمات فائزين ويحصلون على مدعم مادي ثم في نهاية الجلسة تقوم الباحثة بتوزيع صورة ليمونه وصورة صابونه وتطلب من الأطفال أن يقوموا بتلوين الرسوم في البيت.

١٠. التقييم: في نهاية الجلسة يكون الطفل قادراً على:

- أن يردد أغنية دوخيني يا ليمونه.
- أن ينطق جملة من كلمتين.
- ان يتعاون مع زملائه في الغناء.
- أن يشارك زملائه في اللعب.
- أن يسمى الليمونه والصابونه.
- أن يلون صورته ليمونه، صابونه.

الأساليب الإحصائية:

تم تفرغ البيانات والتحليل الإحصائي باستخدام الحاسب الآلي من خلال برنامج الحزم الإحصائية للعلوم الاجتماعية Statistical Package For Social Sciences SPSS V. 25، ومن خلاله تم حساب الكفاءة السيكمترية لمقياس زيادة الحصيلة اللغوية وللتحقق من صدق فروض الدراسة استخدمت الباحثة الأساليب التالية: المتوسط الحسابي والإنحراف المعياري، واختبار ويلكوسون للبارامترى لدلالة الفروق بين المجموعات المرتبطة للتحقق من صدق الفروض.

نتائج الدراسة ومناقشتها:

٢٢ الفرض الأول: توجد فروق دالة إحصائية بين متوسطي رتب درجات المجموعة التجريبية في القياسين القبلي والبعدي على مقياس زيادة الحصيلة اللغوية لصالح القياس البعدي، وللتحقق من صدق هذا الفرض قامت الباحثة باستخدام اختبار ولكوسون Wilcoxon لإيجاد الفروق بين رتب درجات أفراد المجموعة التجريبية في القياسين القبلي والبعدي على مقياس زيادة الحصيلة اللغوية بعد تطبيق البرنامج كما يلي:

جدول (١) اختبار ولكوسون لبيان الفروق بين متوسطي رتب درجات أفراد عينة المجموعة التجريبية قبل تطبيق البرنامج وبعده على مقياس زيادة الحصيلة اللغوية (ن=١٢)

المتغيرات	الرتب	متوسط الرتب	مجموع الرتب	(Z)	الدلالة المعنوية
نظرة العين ودرجة الانتباه	القبلي	٠,٠	٠,٠	١,٧٣٢	٠,٠٥ غير دالة
	البعدي	٢,٠	٦,٠		
التقليد	القبلي	٠,٠	٠,٠	١,٤١٤	٠,٠٥ غير دالة
	البعدي	٠,٠	٣,٠		
المجموعات الضمنية	القبلي	١,٥٠	٠,٠	٣,٠٦٤	٠,٠٠٢ دالة
	البعدي	٦,٥٠	٧٨,٠		
اللغة الاستقبالية	القبلي	٠,٠	٠,٠	٣,٠٦٢	٠,٠٠٢ دالة
	البعدي	٦,٥٠	٧٨,٠		
اللغة التعبيرية	القبلي	٠,٠	٠,٠	٣,٠٦١	٠,٠٠٢ دالة
	البعدي	٦,٥٠	٧٨,٠		
الدرجة الكلية لمقياس زيادة الحصيلة اللغوية	القبلي	٠,٠	٠,٠	٣,٠٥٩	٠,٠٠٢ دالة
	البعدي	٦,٥٠	٧٨,٠		

تبين من الجدول السابق لبيان الفروق بين متوسطي الرتب ومجموعها وقيم (Z) ودلالاتها في القياسين القبلي والبعدي على مقياس زيادة الحصيلة اللغوية بعد تطبيق البرنامج التالي: لا توجد فروق ذات دلالة إحصائية بين متوسطي رتب عينة

- اختيار عينة من الأطفال ذوي الإعاقة العقلية البسيطة الذين يعانون من نقص في الحصيلة اللغوية في المرحلة العمرية من (٦-٩) سنوات.
- تطبيق استمارة المستوى الاجتماعي الاقتصادي للأسرة عليهم.
- تطبيق مقياس زيادة الحصيلة اللغوية.
- تطبيق مقياس ستانفورد بينيه للذكاء الصورة الخامسة.
- تم استبعاد الأطفال غير المنطبق عليهم شروط الدراسة الحالية.
- تم تطبيق البرنامج التدريبي المستخدم في الدراسة على أفراد العينة، الذي استغرق تطبيقه ثلاث شهور في الفترة من ٢١ مارس ٢٠٢٢ إلى ٢١ يونيو ٢٠٢٣، بواقع ثلاث جلسات في الاسبوع، تتم بشكل جماعي، بحيث يكون زمن الجلسة الواحدة ٤٥ دقيقة مقسمة إلى فترتين كل فترة تستغرق ٢٠ دقيقة، ويتخللها فترة راحة مقدارها ٥ دقائق، وبذلك قد بلغت عدد جلسات البرنامج ٣٦ جلسة.
- بعد الانتهاء من البرنامج قامت الباحثة بتطبيق مقياس زيادة الحصيلة اللغوية، ثم مقارنة الدرجات قبل وبعد تطبيق البرنامج.
- بعد انتهاء تطبيق البرنامج بشهر (٣٠ يوم)، تمت إعادة التطبيق لمقياس زيادة الحصيلة اللغوية مرة أخيرة على العينة لمعرفة مدى استمرارية فاعلية البرنامج. الجلسة الأولى:

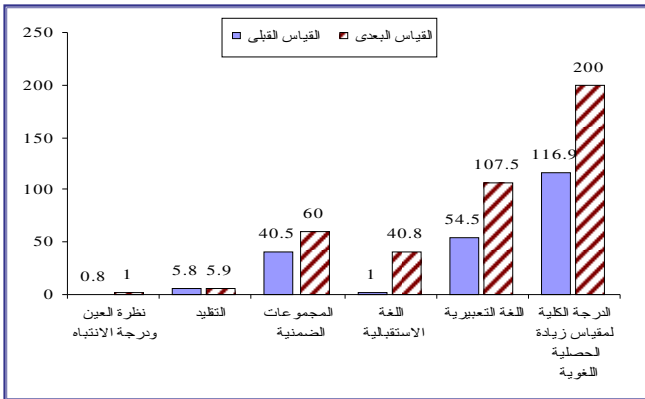
- موضوع الجلسة: الإستقبال والتقليد.
- الزمن: ٤٥ دقيقة.
- الفئة المستهدفة: ذوي الإعاقة العقلية.
- اهداف الجلسة: أن ينطق الطفل جملة من كلمتين.
- الفيئات المستخدمة: التقليد، التعزيز، التلقين، لعب الادوار، المشاركة.
- الادوات: ليمونه- صورة ليمونه- صابونه- دف- لوحة مكتوب عليها كلمات الأغنية- قلم سبوره- صورة صابونه- ميكروفون.
- الأنشطة: أغنية دوخيني يا ليمونه- لعبة دوخيني بالليمونه.
- الاجراءات: في بداية الجلسة تقف الباحثة في المنتصف وتلقى التحية على الأطفال ثم تطلب منهم أن يجلسوا في صفين بهدوء:

أ. تمرين تمهيدى: ثم تبدأ الباحثة أن تخرج من حقيبتها ليمونه وتمسكها بيدها وتعرضها على الأطفال ثم تسأل الاطفال وتقول من الذي يحب الليمون؟ وتنتظر الاجابة من الأطفال ثم تخرج صابونه أيضا وتقول ومن الذي يستخدم الصابون؟ وتنتظر الإجابة من الأطفال ثم تقوم بتوزيع ليمونه لكل طفل يمسكها وبشمها ويتذوقها ثم تقوم بتوزيع الصابون على الأطفال وتسأل كل طفل ماذا تفعل بالليمونه؟ وماذا تفعل بالصابونه وتتناول مع الاطفال على أن الليمون نعمل به عصير والصابون نستخدمه في النظافة الجسمية ثم تقول الباحثة للاطفال اليوم سنقوم بحفظ أغنية عن الليمونه والصابونه ثم تبدأ أن نكتب كلمات الاغنية على اللوحة وتطلب من الأطفال أن يرددوا ورائها الأغنية مقطع مقطع لكي يحفظوها والطفل الذي يرددها بمفرده يحصل على مدعم مادي ومعنى ولكن اولا يرددوها بشكل جماعي.

دوخيني يا ليمونه. وأنا اديك حنة صابونه.

ثم تكرر الباحثة الأغنية أكثر من مرة والأطفال يرددون ورائها ثم تقول لهم من الذي حفظ الأغنية وعندما يرفع طفل يديه تعطيه الميكروفون وتطلب منه أن يردد الأغنية بمفرده وعندما ينتهي من ترديدها تصفق له وتطلب من الأطفال أن يقوموا بالتصفيق له ثم تعطيه مدعم مادي وتشكره وتطلب منه أن يجلس في المقعد الخاص به ثم تسمع طفل آخر من الأطفال وهكذا وباقي الاطفال.

ب. التمرين الإيقاعي: يستمع الاطفال الى طريقة استخدام الدف جيدا ويقوموا باستخدامه مقلدين.



شكل (١) يوضح الفروق بين متوسطي درجات المجموعة التجريبية قبل تطبيق البرنامج وبعده على مقياس زيادة الحصيلة اللغوية

كما سبق ثبت صحة الفرض الأول: توجد فروق دالة إحصائية بين متوسطي رتب درجات المجموعة التجريبية في القياسين القبلي والبعدي على مقياس زيادة الحصيلة اللغوية لصالح القياس البعدي.

مناقشة نتائج الفرض الأول: توضح هذه النتائج أن تعرض الأطفال للبرنامج التدريبي له تأثير إيجابي في زيادة الحصيلة اللغوية، وهذا يتفق مع دراسة Justice (2003) ودراسة اليزابيث بيرد (Bird, Elizabeth 2004)، ودراسة رونالد جيلام وآخرون (Gillam, Ronald 2008)، ودراسة عبير عبدالرحيم احمد (2010)، ودراسة فاطمة على محمد ابراهيم (2011)، ودراسة حنان احمد الجوهري (2012)، ودراسة ايمان صلاح الدين صالح (2018) ودراسة منى جمعة ذهني (2018)، ودراسة حنان عبدالمنعم محمد (2022). كما أكدت هذه الدراسات السابقة على أن نقص الحصيلة اللغوية يزداد في مراحل العمر المختلفة إذ لم يتم التحاق الأطفال ذوي الاعاقة العقلية لبرامج علاجية تساعد على زيادة الحصيلة اللغوية لديهم.

وقد اتفقت نتيجة الدراسة الحالية مع ما توصلت إليه دراسة ياسر محمد (1999)، ودراسة هاني شحته ابراهيم (2002)، ودراسة مروى محمد محمد (2008)، ودراسة ميرفت احمد (2015)، ودراسة حنان عبدالمنعم كيلاني (2017)، ودراسة ماريان عايد ابراهيم (2017)، ودراسة جيس بيلاي، (Udeme 2021) على فاعلية البرامج التدريبية القائمة على الاعان الشعبية في زيادة الحصيلة اللغوية لدى الأطفال المعاقين عقلياً.

الفرض الثاني: لا توجد فروق دالة إحصائية بين متوسطي رتب درجات المجموعة التجريبية في القياسين البعدي والتتبعي لمقياس زيادة الحصيلة اللغوية، وللتحقق من صدق هذا الفرض قامت الباحثة باستخدام اختبار ولكوكسون Wilcoxon لإيجاد الفروق بين متوسطي رتب درجات أفراد المجموعة التجريبية في القياسين البعدي والقياس التتبعي على مقياس زيادة الحصيلة اللغوية بعد فترة المتابعة من تطبيق البرنامج.

جدول (٣) اختبار ولكوكسون لبيان الفروق بين متوسطي رتب أفراد العينة بعد تطبيق البرنامج ودرجاتهم بعد فترة المتابعة على مقياس زيادة الحصيلة اللغوية (ن=١٢)

المتغيرات	الرتب	متوسط الرتب	مجموع الرتب	(Z)	الدلالة المعنوية
نظرة العين ودرجة الانتباه	البعدي	١,٥٠	٣,٠٠	١,٤١٤	٠,١ غير دالة
	التتبعي	٠,٠٠	٠,٠٠		
التقليد	البعدي	٤,٠٠	٢,٠٠	٠,٥٧٧	٠,١ غير دالة
	التتبعي	٢,٠٠	٢,٠٠		
المجموعات الضمنية	البعدي	٤,٠٠	٢,٠٠	٠,٥٧٧	٠,١ غير دالة
	التتبعي	٢,٠٠	٢,٠٠		
اللغة الاستقبلية	البعدي	١,٠٠	١,٠٠	١,٠٠	٠,١ غير دالة
	التتبعي	٠,٠٠	٠,٠٠		
اللغة التعبيرية	البعدي	٢,٠٠	٢,٠٠	٠,٤٤٧	٠,١ غير دالة
	التتبعي	١,٠٠	١,٠٠		
الدرجة الكلية لمقياس زيادة الحصيلة اللغوية	البعدي	٤,٦٧	٢٨,٠٠	١,٥٠٨	٠,١ غير دالة
	التتبعي	٤,٠٠	٨,٠٠		

الدراسة قبل وبعد تطبيق البرنامج للمجموعة التجريبية لبعد نظرة العين ودرجة الانتباه حيث بلغت قيمة (Z) ١,٤١٤، وهي قيمة دالة إحصائياً عند مستوى معنوية ٠,٠٥، وكانت قيمة الدلالة المعنوية ٠,٠٥، في اتجاه التطبيق البعدي، ولا توجد فروق ذات دلالة إحصائية بين متوسط رتب عينة الدراسة قبل وبعد تطبيق البرنامج للمجموعة التجريبية لبعد التقليد حيث بلغت قيمة (Z) ١,٤١٤، وهي قيمة دالة إحصائياً عند مستوى معنوية ٠,٠٥، وكانت قيمة الدلالة المعنوية ٠,٠٥، في اتجاه التطبيق البعدي، وتوجد فروق ذات دلالة إحصائية بين متوسط رتب عينة الدراسة قبل وبعد تطبيق البرنامج للمجموعة التجريبية لبعد المجموعات المضمونة حيث بلغت قيمة (Z) ٣,٠٦٤، وهي قيمة دالة إحصائياً عند مستوى معنوية ٠,٠٥، وكانت قيمة الدلالة المعنوية ٠,٠٢، في اتجاه التطبيق البعدي، وتوجد فروق ذات دلالة إحصائية بين متوسط رتب عينة الدراسة قبل وبعد تطبيق البرنامج للمجموعة التجريبية لبعد اللغة الاستقبلية حيث بلغت قيمة (Z) ٣,٠٦٢، وهي قيمة دالة إحصائياً عند مستوى معنوية ٠,٠٥، وكانت قيمة الدلالة المعنوية ٠,٠٢، في اتجاه التطبيق البعدي، وتوجد فروق ذات دلالة إحصائية بين متوسط رتب عينة الدراسة قبل وبعد تطبيق البرنامج للمجموعة التجريبية لبعد اللغة التعبيرية حيث بلغت قيمة (Z) ٣,٠٦١، وهي قيمة دالة إحصائياً عند مستوى معنوية ٠,٠٥، وكانت قيمة الدلالة المعنوية ٠,٠٢، في اتجاه التطبيق البعدي، وتوجد فروق ذات دلالة إحصائية بين متوسط رتب عينة الدراسة قبل وبعد تطبيق البرنامج للمجموعة التجريبية لبعدي في الدرجة الكلية لمقياس زيادة الحصيلة اللغوية حيث بلغت قيمة (Z) ٣,٠٥٩، وهي قيمة دالة إحصائياً عند مستوى معنوية ٠,٠٥، وكانت قيمة الدلالة المعنوية ٠,٠٠٢، في اتجاه التطبيق البعدي.

جدول (٢) متوسط درجات أفراد عينة المجموعة التجريبية قبل تطبيق البرنامج وبعده على مقياس زيادة الحصيلة اللغوية

المتغيرات	القياس القبلي		القياس البعدي	
	المتوسط الحسابي	الانحراف المعياري	المتوسط الحسابي	الانحراف المعياري
نظرة العين ودرجة الانتباه	٠,٨٣	٠,٣٩	١,٠٠	٠,٠٠
التقليد	٥,٨٣	٠,٣٩	٥,٩٢	٠,٢٩
المجموعات الضمنية	٤,٥٠	١١,٤٠	٦٤,٨٣	٢,٤٨
اللغة الاستقبلية	١٥,٢٥	٥,٦١	٤٠,٧٥	٦,٥١
اللغة التعبيرية	٥٤,٥٠	١٢,٠٧	١٠٧,٥٠	١٥,٦١
الدرجة الكلية لمقياس زيادة الحصيلة اللغوية	١١٦,٩٢	٢٦,٨٨	٢٢٠,٠٠	٢٢,٩٢

يوضح الجدول السابق متوسط درجات عينة الدراسة طبقاً لبعد نظرة العين ودرجة الانتباه أن المتوسط الحسابي ٠,٨٣، بانحراف معياري ٠,٣٩، للقياس القبلي، وبمتوسط حسابي ١,٠٠، بانحراف معياري ٠,٠٠، للقياس البعدي، ومتوسط درجات عينة الدراسة طبقاً لبعد التقليد أن المتوسط الحسابي ٥,٨٣، بانحراف معياري ٠,٣٩، للقياس القبلي، والمتوسط الحسابي ٥,٩٢، بانحراف معياري ٠,٢٩، للقياس البعدي، ومتوسط درجات عينة الدراسة طبقاً لبعد المجموعات الضمنية أن المتوسط الحسابي ٤,٥٠، بانحراف معياري ١١,٤٠، للقياس القبلي، وبمتوسط حسابي ٦٤,٨٣، بانحراف معياري ٢,٤٨، للقياس البعدي، ومتوسط درجات عينة الدراسة طبقاً لبعد اللغة الاستقبلية أن المتوسط الحسابي ١٥,٢٥، بانحراف معياري ٥,٦١، للقياس القبلي، وبمتوسط حسابي ٤٠,٧٥، بانحراف معياري ٦,٥١، للقياس البعدي، ومتوسط درجات عينة الدراسة طبقاً لبعد اللغة التعبيرية أن المتوسط الحسابي ٥٤,٥٠، بانحراف معياري ١٢,٠٧، للقياس القبلي، وبمتوسط حسابي ١٠٧,٥٠، بانحراف معياري ١٥,٦١، للقياس البعدي، ومتوسط لدرجة الكلية لمقياس زيادة الحصيلة اللغوية أن المتوسط الحسابي ١١٦,٩٢، بانحراف معياري ٢٦,٨٨، للقياس القبلي، وبمتوسط حسابي ٢٢٠,٠٠، بانحراف معياري ٢٢,٩٢، للقياس البعدي.

مقياس زيادة الحصيلة اللغوية، وتلك نتيجة تعكس بقاء اثر التعلم. كما أنها تتفق مع ما توصلت إليه دراسة ياسر محمد (١٩٩٩)، ودراسة هاني شحته (٢٠٠٢)، سمارة (2003) Smartt (2003)، ودراسة مروى محمد (٢٠٠٨)، ودراسة محمد عمران (٢٠٠٨)، ودراسة عبيد الرحيم (٢٠١٠)، ودراسة محمد التبيتي (٢٠١١)، ودراسة فاطمه على (٢٠١١)، ودراسة حنان احمد (٢٠١٢)، ودراسة ميرفت احمد (٢٠١٥)، ودراسة ماريان عايد (٢٠١٧)، ودراسة ايمان صلاح (٢٠١٨)، ودراسة منى جمعه (٢٠١٨)، ودراسة جيس بيلاي (Udeme 2021)، ودراسة حنان عبدالمنعم (٢٠٢٢)، على فاعلية الاغاني الشعبية وكل أنواعها المختلفة في بقاء اثر البرنامج التدريبي لزيادة الحصيلة اللغوية، وللتأكد من بقاء اثر البرنامج التدريبي فقد توصلت نتيجة هذه الدراسة مع ما توصلت إليه دراسة سمارة (2003) Smartt، ودراسة الغلبان والديب (٢٠١٣)، ودراسة عنايات محمد (٢٠٢١)، على أهمية دور الوالدين في متابعة الطفل والعمل معه على ما تم التدريب عليه في جلسات البرنامج لما له تأثير في بقاء اثر التدريب.

التوصيات التطبيقية:

1. الاستفادة من البرنامج الذي تم تصميمه في الدراسة الحالية، وثبتت فاعليته لزيادة الحصيلة اللغوية لدى الأطفال المعاقين عقلياً.
2. ضرورة اهتمام مدارس التربية الفكرية بالأنشطة الموسيقية (الغنائية- الإيقاعية) للعمل على تنمية الحصيلة اللغوية وتحسن قدراتهم.
3. ضرورة التدخل المبكر لتنمية الحصيلة اللغوية من خلال أساليب البرمجة الحركية في تحسين النطق لدى الأطفال المعاقين عقلياً.
4. إقامة ندوات ودورات تدريبية لأولياء الأمور لتدريبهم على كيفية التواصل مع أطفالهم والعمل على زيادة الحصيلة اللغوية لهم عن طريق الأنشطة الموسيقية (اغاني- قصص- ألعاب).
5. العمل على دمج الاطفال المعاقين عقلياً القابلين للتعلم في الأنشطة الموسيقية (كورال- مسرح- ألعاب) مع أقرانهم من الأطفال المعاقين.
6. استعانة البرامج التليفزيونية للأطفال باغاني التراث الشعبي وتقديمه في صور حديثة تناسب العصر.
7. توظيف الأغنية الشعبية في تنمية المفاهيم أو القيم لدى الأطفال.
8. ادخال مادة تراث شعبي في مقررات كليات رياض الاطفال لإعداد معلمات الروضة وتأهيلهم في نقل التراث الشعبي للأطفال.

البحوث المستقبلية المقترحة:

1. استخدام الاغاني الشعبية لاكتساب المهارات الحياتية لدى الأطفال المعاقين عقلياً القابلين للتعلم.
2. فاعلية برنامج تدريبي قائم على الاغاني الشعبية في تنمية المهارات الاجتماعية للمعاقين عقلياً القابلين للتعلم.
3. استخدام الاغاني الشعبية لتحسين سلوكيات الاطفال المعاقين عقلياً.
4. استخدام الاغاني الشعبية لتحسين القراءة لدى الأطفال المعاقين عقلياً القابلين للتعلم.
5. استخدام الاغاني الشعبية الفلكلورية في علاج عيوب النطق لدى الأطفال المعاقين عقلياً.
6. استخدام اغاني الالعاب الشعبية لزيادة الحصيلة اللغوية لدى عينة من أطفال متلازمة داون.
7. استخدام الاغاني الشعبية الفلكلورية لخفض بعض اضطرابات الكلام لدى الأطفال المعاقين عقلياً.

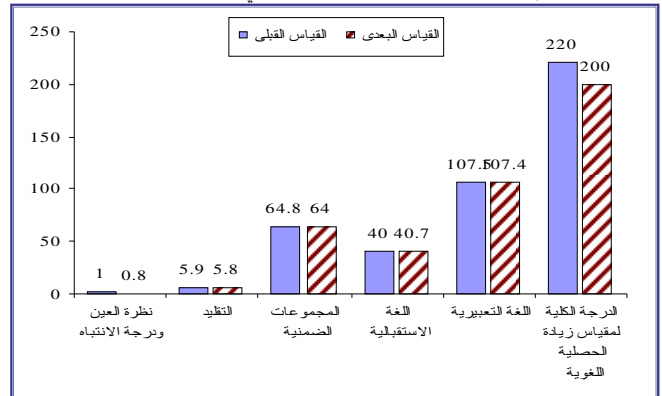
المراجع:

1. ابستم رمضان محمد عبدالرحيم. (٢٠١٢). فاعلية برنامج تروحي باستخدام اغاني وألعاب الاطفال الشعبية لتنمية بعض القيم الثقافية لطفل الروضة. رسالة

تبين من الجدول السابق التقارب بين متوسطى رتب درجات أفراد المجموعة التجريبية في القياسين البعدي والقياس التتبعي لتطبيق البرنامج على مقياس زيادة الحصيلة اللغوية مما يؤكد على تحقق صدق الفرض الثاني بعد فترة المتابعة من تطبيق البرنامج أنه لا توجد فروق ذات دلالة إحصائية بين متوسطى رتب درجات أفراد المجموعة التجريبية في القياسين البعدي والقياس التتبعي على مقياس زيادة الحصيلة اللغوية حيث كانت قيم (Z) جميعها غير دالة إحصائياً عند مستوى معنوية ٠,٠٥، حيث كانت قيم الدلالة المعنوية جميعها أكبر من ٠,٠٥. جدول (٤) متوسط درجات أفراد عينة المجموعة التجريبية بعد تطبيق البرنامج ودرجاتهم بعد فترة المتابعة على مقياس زيادة الحصيلة اللغوية

المتغيرات	القياس البعدي		القياس التتبعي	
	المتوسط الحسابي	الانحراف المعياري	المتوسط الحسابي	الانحراف المعياري
نظرة العين ودرجة الانتباه	١,٠٠	٠,٠٠	٠,٨٣	٠,٣٩
التقليد	٥,٩٢	٠,٢٩	٥,٨٣	٠,٣٩
المجموعات الضمنية	٦٤,٨٣	٢,٤٨	٦٤,٧٥	٢,٥٦
اللغة الاستقبالية	٤٠,٧٥	٦,٥١	٤٠,٦٧	٦,٤٤
اللغة التعبيرية	١٠٧,٥٠	١٥,٦١	١٠٧,٤٢	١٥,٦١
الدرجة الكلية لمقياس زيادة الحصيلة اللغوية	٢٢٠,٠٠	٢٢,٩٢	٢١٩,٥٠	٢٣,٩٠

يوضح الجدول السابق متوسط درجات عينة الدراسة طبقاً لبعدي نظرة العين ودرجة الانتباه أن المتوسط الحسابي ١,٠٠ بإنحراف معياري ٠,٠٠ للقياس البعدي، وبمتوسط حسابي ٠,٨٣ بإنحراف معياري ٠,٣٩ للقياس التتبعي، ومتوسط درجات عينة الدراسة طبقاً لبعدي التقليد أن المتوسط الحسابي ٥,٩٢ بإنحراف معياري ٠,٢٩ للقياس البعدي، وبمتوسط حسابي ٥,٨٣ بإنحراف معياري ٠,٣٩ للقياس التتبعي، ومتوسط درجات عينة الدراسة طبقاً لبعدي المجموعة الضمنية أن المتوسط الحسابي ٦٤,٨٣ بإنحراف معياري ٢,٤٨ للقياس البعدي، وبمتوسط حسابي ٦٤,٧٥ بإنحراف معياري ٢,٥٦ للقياس التتبعي، ومتوسط درجات عينة الدراسة طبقاً لبعدي اللغة الاستقبالية أن المتوسط الحسابي ٤٠,٧٥ بإنحراف معياري ٦,٥١ للقياس البعدي، وبمتوسط حسابي ٤٠,٦٧ بإنحراف معياري ٦,٤٤ للقياس التتبعي، ومتوسط درجات عينة الدراسة طبقاً لبعدي اللغة التعبيرية أن المتوسط الحسابي ١٠٧,٥٠ بإنحراف معياري ١٥,٦١ للقياس البعدي، وبمتوسط حسابي ١٠٧,٤٢ بإنحراف معياري ١٥,٦١ للقياس التتبعي، ومتوسط لدرجة الكلية لمقياس زيادة الحصيلة اللغوية أن المتوسط الحسابي ٢٢٠,٠٠ بإنحراف معياري ٢٢,٩٢ للقياس البعدي، وبمتوسط حسابي ٢١٩,٥٠ بإنحراف معياري ٢٣,٩٠ للقياس التتبعي.



شكل (٢) يوضح الفروق بين متوسطى درجات أفراد المجموعة التجريبية بعد تطبيق البرنامج ودرجاتهم بعد فترة المتابعة على مقياس زيادة الحصيلة اللغوية

مما سبق ثبت صحة الفرض الثاني: لا توجد فروق دالة إحصائية بين متوسطى رتب درجات المجموعة التجريبية في القياسين البعدي والتتبعي لمقياس زيادة الحصيلة اللغوية.

II مناقشة نتائج الفرض الثاني: ويمكن تفسير عدم وجود فروق دالة إحصائية بين متوسطى رتب درجات المجموعة التجريبية في القياسين البعدي والتتبعي على

- ماجستير، كلية رياض الأطفال، جامعة القاهرة.
٢٠. ميرفت احمد. (٢٠١٥). فاعلية استخدام برنامج لاغاني الاطفال المصورة في تنمية الحصيلة اللغوية لأطفال متلازمة داون القابلين للتعلم. رسالة دكتوراه غير منشوره، معهد الدراسات العليا للطفولة، جامعة عين شمس.
٢١. هانى شحته ابراهيم. (٢٠٠٢). اثر استخدام الغناء كأحد الأنشطة الموسيقية في تحسين التخاطب عند الاطفال ذوى التأخر اللغوى. رسالة ماجستير غير منشوره، كلية التربية الموسيقية، جامعة حلوان.
22. Bruce, T. (1987). *Early childhood education*, London: Hodder& stautghton, p, 120.
23. Mary, M. (2002). *Weaving Music into young Mind son Learning*, 2001.
24. Vanuum, M., Verhoeff, R.& Peters, M. (2017). Inquiry- based science education: scaffolding pupil's self directed learning in open inquiry. *International Journal of science Education*, 39(18), 2461-2481.
١. احلام قطب فرج. (٢٠٠٦). فاعلية منهج قائم على التكامل بين التدريب الحسى والأنشطة الابتكارية فى تنمية المهارات اللغوية لدى طفل الروضة. المؤتمر الإقليمي الثالث، الطفل العربى وملامح المستقبل، كلية البنات، جامعة عين شمس، القاهرة.
٣. اميمه أمين، آمال صادق. (١٩٩٧). *الخبرات الموسيقية فى دور الحضانه ورياض الأطفال*. القاهرة: مكتبة الانجلو المصرية.
٤. ايمان صلاح الدين صالح. (٢٠١٨). فاعلية القصص الالكترونية المغناة فى تنمية الحصيلة اللغوية للمعاقين عقلياً فئة القابلين للتعلم. رسالة ماجستير، كلية التربية النوعية، جامعة عين شمس.
٥. إيهاب البيلاوى. (٢٠١٢). *اضطراب النطق*. دار الزهراء، الرياض، الرياضيين، المملكة العربية السعودية.
٦. جيلين ويلسون. (٢٠٠٠). سيكولوجية فنون الأداء، ترجمة شاكرا عبدالمحميد. الكويت: *عالم المعرفة*، المجلس الوطنى للثقافة والفنون والآداب.
٧. حنان الشيخ. (٢٠٠٣). المقارنة بين التقييم الدينامى والتقييم التقليدى فى تقدير عينة من المتخلفين عقلياً القابلين للتعلم ذو السلوك الاندفاعى. رسالة ماجستير غير منشوره، كلية البنات، جامعة عين شمس.
٨. حنان عبدالمنعم محمد الكيلانى. (٢٠٢٢). أنشطة موسيقية مقترحة لتنمية الحصيلة اللغوية لدى الاطفال المعاقين عقلياً القابلين للتعلم بمرحلة الطفولة المبكرة. كلية التربية. جامعة حلوان. *مجلة كلية التربية*، المجلد الثامن والعشرون.
٩. سعاد الزيات. (١٩٩٠). *معلومات موسيقية من قصص حركية*. تقديم اميمه أمين. القاهرة: N. D، مكتبة الانجلو المصرية.
١٠. صالح بن احمد صالح. (٢٠١٥). برنامج أنشطة مدرسية لتنمية مهارات اللغة اللفظية والمهارات الاجتماعية لدى التلاميذ المعاقين عقلياً. كلية الدراسات العليا للتربية، جامعة القاهرة.
١١. عنايات محمد محمود خليل. (٢٠٢١). استخدام الاغانى الشعبية الموروثة فى تحسين سلوكيات تلاميذ المرحلة الابتدائية. كلية التربية. جامعة عين شمس. *مجلة كلية التربية*، العدد الخامس والاربعون، الجزء الاول.
١٢. فوزى العنتيل. (١٩٧٨). *الفلكلور ما هو؟*، دار النهضة العربية للنشر.
١٣. فوزية عبدالله الجلاد. (٢٠١٧). *استراتيجيات تعليم الاطفال ذوى الاعاقة العقلية*. عمان: دار المسيره للنشر والتوزيع.
١٤. لبنى موسى. (٢٠١٨). استخدام الموسيقى فى علاج الاطفال بمرض التوحد. رسالة ماجستير غير منشوره، كلية الفنون الجميلة، جامعة النجاح الوطنية، الجزائر.
١٥. ليلي احمد كرم الدين. (١٩٩٣). *اللغة عند الطفل: تطورها والعوامل المرتبطة بها ومشكلاتها*. القاهرة: مكتبة اولاد عثمان.
١٦. نبيل عبدالهادى. (١٩٩٩). *التفكير عند الاطفال وطرق تعليمه*. عمان: دار البازورى العلمية.
١٧. ماريان عايد ابراهيم. (٢٠١٧). فاعلية برنامج تدريبي قائم على الاغانى الشعبية فى تنمية المهارات الاجتماعية للطفل البينى. كلية التربية: جامعة بورسعيد. *مجلة كلية التربية*، (٢٢)، ٥٠٣ - ٥٢٧. <http://searchmandumah.Com/Record/883554>
١٨. مروى محمد محمد على. (٢٠٠٨). *مدى فاعلية برنامج غنائى فى تنمية اللغة لدى الأطفال المعاقين ذهنياً القابلين للتعلم*. دراسة تجريبية، كلية الآداب.
١٩. منى جمعه ذهنى. (٢٠١٨). فاعلية برنامج متعدد الحواس فى تنمية الحصيلة اللغوية لدى عينة من الأطفال المعاقين عقلياً القابلين للتعلم. رسالة ماجستير غير منشوره، معهد الدراسات العليا للطفولة، جامعة عين شمس.