

# تحسين المواصفات الفنية لإنتاج الجاكيت النسائي في ضوء متطلبات الجودة

أ/ سارة محمد الباهلي

ماجستير قسم تصميم الأزياء - كلية الفنون والتصاميم -  
جامعة القصيم

د/ سناء محمد عبدالوهاب شاهين

أستاذ مساعد - قسم تصميم الأزياء - كلية الفنون  
والتصاميم - جامعة القصيم

أستاذ - قسم الملابس والنسيج - كلية الاقتصاد المنزلي -  
جامعة المنوفية



المجلة العلمية المحكمة لدراسات وبحوث التربية النوعية

المجلد الحادى عشر - العدد الأول - مسلسل العدد ( ٢٨ ) - يناير ٢٠٢٥م

رقم الإيداع بدار الكتب ٢٤٢٧٤ لسنة ٢٠١٦

ISSN-Print: 2356-8690 ISSN-Online: 2974-4423

موقع المجلة عبر بنك المعرفة المصري <https://jsezu.journals.ekb.eg>

[JSROSE@foe.zu.edu.eg](mailto:JSROSE@foe.zu.edu.eg)

البريد الإلكتروني للمجلة E-mail

## تحسين المواصفات الفنية لإنتاج الجاكيت النسائي في ضوء متطلبات الجودة

د/ سناء محمد عبدالوهاب شاهين

أستاذ مساعد- قسم تصميم الأزياء - كلية الفنون

والتصاميم - جامعة القصيم

أستاذ- قسم الملابس والنسيج - كلية الاقتصاد

المنزلي - جامعة المنوفية

أ/ سارة محمد الباهلي

ماجستير قسم تصميم الأزياء - كلية

الفنون والتصاميم - جامعة القصيم

Aly\_shahien@qu.edu.sa

تاريخ المراجعة ١-١٢-٢٠٢٤م

تاريخ الرفع ٢٧-٩-٢٠٢٤م

تاريخ النشر ٧-١-٢٠٢٥م

تاريخ التحكيم ٢٨-١١-٢٠٢٤م

### ملخص البحث:

يهدف البحث إلى دراسة وتحسين المواصفات الفنية لإنتاج الجاكيت النسائي في ضوء متطلبات الجودة، وتحديد الخواص الطبيعية والميكانيكية للأقمشة ومستلزمات الإنتاج المستخدمة في إنتاج الجاكيت النسائي، وللوصول لهذا الهدف تم إجراء مجموعة من الاختبارات العملية لقياس الخواص الطبيعية والميكانيكية وخواص الحياكة للأقمشة محل البحث، وتم قياس نسبة اتفاق المتخصصين والمستهلكات للتصميمات المقترحة للجاكيت النسائي، في ضوء المواصفات التي تم الاطلاع عليها بالدراسات النظرية والمواصفات الموجودة بمصانع الملابس الجاهزة، وتم تحكيم ٢٠ تصميم مقترح للجاكيت النسائي من المتخصصين والمستهلكات، وعليه تم تنفيذ خمس جواكيت نسائية أرقام (٢، ٣، ٤، ١٠، ١٧) والتي حازت على أعلى نسبة إتفاق من المتخصصين والمستهلكات وأستخدم البحث كلاً من المناهج (الوصفي التحليلي - شبة التجريبي - التجريبي)، وتكونت العينة من النساء (أعمار ٣٥ إلى ٤٥ سنة) ومقاسهن M، وتم التوصل إلى النتائج التالية بالنسبة لاختبارات الخواص الطبيعية والميكانيكية للأقمشة موضع البحث تبين وجود فروق دالة إحصائياً بين العينات البحثية في الخواص الطبيعية والميكانيكية، حيث تراوحت قيم "ف" ما بين (١٤٢.٧٤-٢٠١٧.٨٨) وجميعها دال إحصائياً عند مستوى دلالة (٠.٠٠١) وبالنسبة لاختبارات خواص الحياكة للعينات البحثية موضع البحث وتبين أن العينة رقم ٤ من قماش الصوف بتركيب نسجي مبرد ٣/١ يسمى تجاري صوف كاروهات جاءت في المرتبة الأولى، وفي المرتبة الثانية جاءت العينة رقم ٥ من قماش الصوف بتركيب نسجي ٢/١ يسمى تجاري صوف كاروهات، وفي المرتبة الثالثة جاءت العينة رقم ١ من قماش صوف بتركيب نسجي سادة ممتد منتظم يسمى تجاري صوف مربعات، وفي المرتبة الرابعة جاءت العينة رقم ٣ من قماش صوف بتركيب نسجي مبرد معكوس يسمى تجاري صوف، وفي المرتبة الخامسة

والأخيرة جاءت العينة رقم ٢ من قماش صوف بتركيب نسجي سادة ممتد منتظم بمسمى تجاري صوف شانيل (بمعامل جودة من ٩٨.١٢% إلى ٦٣.٧٥%) وبالنسبة لآراء المتخصصين والمستهلكات (النساء) تجاه التصميمات المقترحة التي تحقق المواصفات الفنية للجاكيت النسائي وتبين وجود فروق دالة إحصائياً بين التصميمات المقترحة في التقييم الكلي، حيث بلغت قيمة "٢كا" (٢٨٩.٩٥) ومستوى الدلالة (٠.٠٠١)، وجاء التصميم رقم (١٠) في المرتبة الأولى ، يليه التصميم رقم (٢) في المرتبة الثانية ، ثم التصميم رقم (٣) في المرتبة الثالثة ، يليه التصميم رقم (٤) في المرتبة الرابعة، وفي المرتبة الخامسة جاء التصميم رقم (١٧) (بنسب اتفاق من ٩٥.٥٥% إلى ٨٤.١٦٥%)، ويأتي بعد ذلك باقي التصميمات المقترحة وفقاً لنسبة الاتفاق لكل منها.

**الكلمات المفتاحية :** المواصفات الفنية - الجاكيت النسائي - متطلبات الجودة .

### **Improving the technical specifications of women's jacket production in light of the quality requirements**

#### **Abstract:**

The research aims to study and improve the technical specifications of women's jacket production in the light of quality requirements", and to determine the natural and mechanical properties of the fabrics and production supplies used in the production of women's jackets. To reach this goal, a set of laboratory tests were conducted to measure the natural, mechanical and knitting properties of the fabrics under study, and the percentage of Experts and consumers agree on the proposed designs of women's jackets, In light of the specifications that were reviewed through theoretical studies and the specifications found in ready-made clothing factories, 20 proposed designs for women's jackets were judged by specialists and consumers, and accordingly, five women's jackets numbers (2, 3, 4, 10, 17) were implemented, which received the highest percentage of agreement. Of specialists and consumers, the research used both methods (analytical descriptive - semi-experimental - experimental), and the sample consisted of women (ages 35 to 45 years) and their size M, The following results were reached regarding the tests of the natural and mechanical properties of the fabrics in question, showing that there were statistically significant differences between the research samples in the natural and mechanical properties, as the "F" values ranged between (142.74-2017.88), and all of them were statistically significant at the level of significance (0.001) and for the tests Weaving properties of the research samples under investigation. It was found that sample No. 4 of wool fabric with a 1/3 cooled weave composition with the commercial name Wool Check came in first place. In second place came sample No. 5 of wool fabric with a weave composition of 1/2 with the commercial

name Check Wool. In third place came Sample No. 1 of wool fabric with a plain, regular stretched weave composition with the commercial name Checkered Wool. In fourth place came Sample No. 3 of wool fabric. With a reverse cooled textile composition with the trade name wool, n fifth and final place came sample No. 2 of wool fabric with a plain, regular stretched weave composition, with the trade name “Wool Chenille” (with a quality factor from 98.12% to 63.75%). As for the opinions of specialists and consumers (women) regarding the proposed designs that meet the technical specifications of the women’s jacket, it was revealed that there are significant differences. Statistically among the designs proposed in the overall evaluation, the value of “K2” was (289.95) and the level of significance was (0.001). Design No. (10) came in first place, followed by Design No. (2) in second place, then Design No. (3) in third place, followed by Design No. (4) in fourth place, and in fifth place came Design No. (17) ( With percentages of agreement ranging from 95.55% to 84.165%, the rest of the proposed designs come after that according to the percentage of agreement for each of them.

**Keywords :** Technical Specifications - Women's Jacket – Quality Requirements.

#### المقدمة:

تعتبر الصناعة في عصرنا الحالي أحد أهم الركائز والدعائم في البنيان الاقتصادي خاصة للدول النامية، والتي يتوقف النشاط الصناعي بها على ضرورة إعداد الكوادر الفنية المدربة والقوى البشرية وتنميتها باستمرار لضمان نجاح وثبات كفاءة هذه الصناعة. (حاتم رفاعي وشادية سالم، ٢٠١١م، ص ١٢٨٣)

تعتبر صناعة الملابس الجاهزة في المملكة العربية السعودية في طور النمو، وتحتاج إلى دعائم ومقومات كبيرة حتى يكتمل نموها على أساس سليم، الأمر الذي يتطلب وضع إستراتيجية واعية قائمة على أساس من العلم والتكنولوجيا لإقامة وتطوير صناعة الملابس داخل المملكة بشكل عام، مما يؤدي إلى سد إحتياجات السوق المحلي، وتقليل نسبة الاستيراد الخارجي وهذا يعمل على بناء الاقتصاد الوطني، وتحقيق أهداف التنمية الصناعية. (سمر مقلان، ٢٠١٢م، ص ١٠٢)

لقد شهدت هذه الصناعة في الآونة الأخيرة تقدماً مذهلاً في كافة مراحلها ابتداءً من مرحلة التصميم وطرق إعداد النماذج ووسائل الإنتاج مما أدى إلى الحصول على منتجات عالية الجودة فهي صناعة تركز على الاتجاهات التكنولوجية والفنية من جانب وعلى الأسس والنظريات العلمية التي تقوم على الأساسيات الهندسية في تصنيع الملابس من جانب آخر. (غادة الجمل، ٢٠٠٩م، ص ٥٥)

يعتبر الجاكيت من الأجزاء الأساسية الهامة في الملابس الخارجية للسيدات التي يصلح إرتدائها في كل فصول السنة وذلك مع إختلاف خاماتها نظراً لما تضيفه من أناقة لمرتبديها مع إخفاء عيوب الجسم لذلك فقد تنوعت تصميمات الجاكيت وبالتالي تطورت معها طرق إعداد النماذج الخاصة بها. (منى عبود، ٢٠٠٢م، ص ١٣)

ظهرت فكرة الأسواق العالمية والمنافسة الدولية وحرية التجارة والشركات الدولية، حيث زاد الاهتمام بموضوع الجودة نتيجة التزايد الكبير في عدد الشركات، كما أن المنافسة أصبحت عالمية، الأمر الذي تطلب من الشركات الصناعية توفير متطلبات نظم الجودة لتحظى بالقبول العالمي حسب معايير الجودة المتفق عليها دولياً. (ثائر السمان وماجد صالح، ٢٠٠٥م، ص ١٠١)

تعد الجودة عنصر أساسي لتقييم أي منتج نسجي بوجه عام، وللحصول على جاكيت حريمي جيد لابد من التعرف على درجات الجودة وكيفية الوصول إلى معايير الجودة وتحقيقها، والتي تقوم على بعدين أساسيين، الأول-التصميم والذي يحدد طراز الجاكيت ولكي يتم وضع تصميم جيد يجب مراعاة المبادئ الأساسية من اتزان وتناسب وتوكيد وإيقاع وتناغم، ويشمل عناصر التصميم من الخط والشكل واللون والقماش (الخامة) والتي تؤثر جودتها تأثيراً مباشراً على جودة الجاكيت، حيث يمكن التعبير عنها من خلال الأداء الوظيفي والجمالي لها، فالأداء الجمالي للأقمشة يشمل على اللون والتصميم وتأثير الضوء واللمعان والملمس، كذلك مستلزمات الإنتاج (الإكسسوارات) من خيوط حياكة وحابكات منزقة وأزرار وكلف وغيرها من العناصر الأخرى التي تؤثر على جودة الجاكيت كما أن أسلوب التنفيذ، يؤثر في كل مرحلة على الجودة النهائية بدءاً من فرد القماش فالقص ثم التجميع ثم الكي والتشطيب، الثاني-البعد الأدائي، ويشمل- الأداء الجمالي (تصميم الموديل والخامات والتركيب البنائي)، الأداء الوظيفي (المنفعة والمتانة). (حاتم إدريس وآخرون، ٢٠١٨م، ص ٢٢٢)

أصبح نظام ضبط الجودة ركيزة أساسية للنهوض بالإنتاج كما اتسعت مجالاته فبعد أن كانت مقتصرة منذ زمن ليس بالبعيد على المواد الخام والمنتجات الوسيطة والنهائية، أصبح مسئولاً عن تقويم مراحل الإنتاج والمنتجات من كافة الأوجه، كما إتسع نطاقه ليشمل جميع مراحل التصنيع فالجودة في إنتاج الملابس الجاهزة تعتمد على مستوى تخطيط المصنع ومراقبة المنتج في خطوات تصنيعه، ابتداءً من العينة ومقاسات الجسم ثم القص والتشغيل يلي ذلك فحص المنتج في النهاية. (حاتم إدريس وآخرون، ٢٠١٦م، ص ١٤٤)

إن أنظمة إدارة الجودة العالمية متعددة الأبعاد وذات أثر فعال في تحقيق التطوير والتحسين المستمر للمنظمات الإنسانية الهادفة، وقد أثبتت بمجملها فاعلية تحسين وتطوير المنظمات التي

طبقتها داخل البلدان التي نشأت فيها وخارجها من الدول التي قامت بتطبيقها والالتزام بالموصفات المعتمد من قبلها، وقد شكلت دوراً مهماً في تطوير سبل الأداء الفعال لهذه المنظمات (خضير حمود، ٢٠١٠م، ص ٥١-٥٢)

• مشكلة البحث:

إن سياسة تحويل الصناعة إلى التصدير يستوجب ربط المواصفات الوطنية بالمواصفات الدولية حيث تعتبر هي الحكم في مختلف المجالات التكنولوجية والتي يتم الاتفاق عليها بين الدول، لذا أصبحت شهادة نظام مراقبة الجودة هي بمثابة جواز السفر للدخول إلى الأسواق العالمية. (سوسن رزق وآخرون، ٢٠٠٩م، ص ٢٩)

إن المملكة العربية السعودية تتوجه وفق رؤية ٢٠٣٠ إلى أن تكون بلداً إنتاجياً صناعياً وليس استهلاكياً وتعتبر الجودة هي المحرك الأساسي لتقدم أي منظمة ومن هنا جاءت مشكلة البحث في ندرة مصانع الملابس الجاهزة داخل المملكة لإنتاج الجاكيت النسائي باستخدام نظم الجودة العالمية ويمكن تحديد مشكلة البحث من خلال التساؤلات التالية:

- ١- ما المواصفات الفنية لإنتاج الجاكيت النسائي في ضوء متطلبات الجودة؟
- ٢- ما الخواص الطبيعية والميكانيكية للأقمشة ومستلزمات الإنتاج المستخدمة في إنتاج الجاكيت النسائي؟
- ٣- ما إمكانية تحليل مراحل إنتاج الجاكيت النسائي التي تحقق المعايير الفنية للجودة؟
- ٤- ما نسبة إتفاق المتخصصين للتصميمات والمتطلبات الفنية المقترحة للجاكيت النسائي؟
- ٥- ما نسبة إتفاق المستهلكات للتصميمات المقترحة للجاكيت النسائي؟
- ٦- ما إمكانية إنتاج الجاكيت النسائي في ضوء المعايير الفنية للجودة؟

• أهمية البحث:

- ١-المساهمة في تحقيق رؤية المملكة العربية السعودية ٢٠٣٠ في أن تكون بلداً منتجاً وليس استهلاكياً بتلبية إحتياجات السوق المحلي بالمملكة العربية السعودية.
- ٢-إثراء البحوث والدراسات في مجال جودة الجاكيت النسائي.
- ٣-محاولة مواكبة التطورات التكنولوجية الحديثة في صناعة الجاكيت النسائي
- ٤-المساهمة في إمداد منتجي الملابس بمواصفات فنية لإنتاج الجاكيت النسائي تعتمد على متطلبات الجودة.

• أهداف البحث:

- ١- دراسة المواصفات الفنية لإنتاج الجاكيت النسائي في ضوء متطلبات الجودة.

- ٢- تحديد الخواص الطبيعية والميكانيكية للأقمشة ومستلزمات الإنتاج المستخدمة في إنتاج الجاكيت النسائي.
- ٣- تحليل مراحل إنتاج الجاكيت النسائي التي تحقق المواصفات الفنية للجودة.
- ٤- قياس نسبة اتفاق المتخصصين للتصميمات والملفات الفنية المقترحة للجاكيت النسائي.
- ٥- قياس نسبة اتفاق المستهلكات للتصميمات المقترحة للجاكيت النسائي.
- ٦- إنتاج الجاكيت النسائي في ضوء المواصفات الفنية للجودة.

• **فروض البحث :**

- ١- وجود فروق دالة إحصائياً بين العينات البحثية في الخواص الطبيعية والميكانيكية .
- ٢- وجود فروق دالة إحصائياً بين العينات البحثية في خواص الحياكة .
- ٣- يوجد فروق دالة إحصائياً بين التصميمات المقترحة في تحقيق عناصر التصميم .
- ٤- يوجد فروق دالة إحصائياً بين التصميمات المقترحة في تحقيق اسس التصميم .
- ٥- يوجد فروق دالة إحصائياً بين التصميمات المقترحة في تحقيق الجانب الجمالي .
- ٦- يوجد فروق دالة إحصائياً بين التصميمات المقترحة في تحقيق عناصر التصميم .
- ٧- يوجد فروق دالة إحصائياً بين التصميمات المقترحة في التقييم الكلي للمتخصصين .
- ٨- يوجد فروق دالة إحصائياً بين التصميمات المقترحة في التقييم الكلي للمستهلكات .

• **حدود البحث:** تقسم حدود البحث إلي :

- ١- حدود بشرية: النساء من عمر ٣٥ الى ٤٥ سنة.
- ٢- حدود مكانية:  
- مصنع السدرا للملابس الجاهزة بالهرم محافظة الجيزة جمهورية مصر العربية.  
- المعمل المركزي للاختبارات النسجية بكلية الفنون التطبيقية جامعة حلوان  
بجمهورية مصر العربية
- ٣- حدود زمانية: الفصل الدراسي الأول للعام الجامعي ٢٠٢٣ هـ.
- ٤- حدود تطبيقية :  
- إستمارة استبيان خاصة بالمتخصصين الاكاديميين في مجال الملابس والنسيج .  
- إستمارة استبيان خاصة بالمستهلكات .

**مصطلحات البحث:**

- المواصفات الفنية **Technical Specifications**: مجموعة واضحة من المتطلبات الواجب توافرها في مادة أو منتج أو خدمة.(www.manufacturingterms.com)

- المواصفات الفنية (التعريف الإجرائي): مجموعة المتطلبات التي يجب توافرها في المراحل التي يمر بها إنتاج الجاكيت النسائي بداية من مرحلة التصميم مروراً بمرحلة التشغيل، والتي تحتاج إلى وضع مواصفات فنية لتقنيات حياكتها حتى مرحلة التعبئة والتغليف المستخدمة في إنتاج الجاكيت النسائي.

- الجاكيت النسائي **Women's Jacket**: الجاكيت كلمة فرنسية للتعبير عن السترة، ويقصد بها السترة التي تفصل الجزء العلوي من الجسم، ويختلف طولها تبعاً للموضة وعادة ما تكون مفتوحة من الأمام بأزرار وعراوي وخيوط. (عبد العزيز جودة، وآخرون، ٢٠٠٦م، ص ٥٠)

- قطعة ملبسيه ترتدى من قبل النساء مع الجونلة او البنطلون وهي تغطي الجزء العلوي من الجسم من الكتفين الى مستوى الردفين او اعلى قليلا وقد تصمم بكم طويل او نصف كم وتتنوع خطوط تصميمها تبعاً لاتجاهات الموضة. (كفاية سليمان، وسحر زغلول، ٢٠٠٧م، ص ١٣٦)

- الجاكيت النسائي (التعريف الإجرائي): قطعة ملبسية تغطي الجزء العلوي من الجسم يتم إنتاجها وفقاً لمواصفات فنية بداية من اختيار القماش إلى إن يصل للمستهلكات تبعاً لاتجاهات الموضة وتحقيقاً للخواص الوظيفية والجمالية للمنتج النهائي

- متطلبات الجودة **Quality Requirements**: تحقيق الأداء المطلوب وفقاً للمواصفات القياسية الدولية في صناعة الملابس الجاهزة من خلال البعدين (المادي-الأدائي) فالبعد المادي يشمل (الخامات ومستلزمات الإنتاج والأساليب المستخدمة في إنتاج الملابس مثل طرق ومكان التركيب لمستلزمات ونوع الغرز والحياقات المستخدمة) والبعد الأدائي يشمل (التربط والتوافق للأداء الجمالي والوظيفي)- ويقصد بالأداء الجمالي بالنسبة للأقمشة (ثبات الألوان، المعان، الملمس، المظهر الخارجي) أما الأداء الوظيفي بالنسبة للأقمشة (نفاذية الهواء والماء، الراحة، ومقاومة التآكل والاحتكاك والغسيل المتكرر، مقاومة الاتساخ والبقع، ثبات الأبعاد، العزل الحراري، مقاومة التجعد والكرمشة) اما بالنسبة لتصميم المنتج (خطوط التصميم وفقاً لراحة، وحركة الجسم). (موضي المنصور، ٢٠١٧م، ص ٦)

متطلبات الجودة (التعريف الإجرائي): تحقيق الأداء المطلوب وفقاً للمواصفات القياسية الدولية في صناعة الجاكيت النسائي من خلال بعدين (المادي-الأدائي) فالبعد المادي يشمل الخامات ومستلزمات الإنتاج والأساليب المستخدمة في إنتاج الجاكيت مثل طرق ومكان التركيب للمستلزمات ونوع الغرز والحياقات المستخدمة. والبعد الأدائي يشمل التربط والتوافق للأداء الجمالي والوظيفي.



• الدراسات والبحوث السابقة:

- دراسة (Tait, N.2003) "هدفت البحث إلى التعرف على التطور السريع لتكنولوجيا صناعة الماكينات المتخصصة في تشغيل الجاكيت الرجالي وما لها من تأثير على خفض تكلفة المنتج، ودراسة (حاتم رفاعي وشريف عبد الجواد، ٢٠٠٥م) هدفت البحث إلى تقييم طريقة لرسم النموذج الأساسي للجاكيت الرجالي للحصول على نموذج سليم يحقق الضبط والملائمة التامة للجسم المصري ويوفر الراحة المطلوبة أثناء الاستخدام . ودراسة (سامية طاحون وآخرون، ٢٠٠٦م) هدفت البحث إلى دراسة بعض خطوط إنتاج الجاكيت الرجالي والتعرف على كل ما هو حديث في ترتيب وتنظيم خطوط إنتاج الجاكيت الرجالي. تزويد طلاب قسم الملابس والنسيج بالكلية بالأسس العلمية والفنية التي توصلهم للعمل بمصانع الملابس الجاهزة، ودراسة (Sizwe, M.M, 2006) هدفت البحث إلى تطبيق مراقبة الجودة في المؤسسات الصغيرة من خلال دراسة حالة لمؤسسة لإنتاج الملابس تعمل منذ ٤٨ عاماً، ركزت على إرضاء العملاء من خلال استطلاع آرائهم في المنتجات، ودراسة (Hui, W.Z. 2007) هدفت البحث إلى ادخال العديد من التعديلات على طرق إعداد نماذج الجاكيت الحريمي لتقدير مقدار الراحة المناسب لقياسات الجاكيت، ودراسة (سامية الطوبشي وماجدة ع شماوي، ٢٠٠٨م) هدفت البحث إلى التعرف على طرق الفحص المختلفة داخل مصانع الملابس الجاهزة ومميزات وعيوب كل منها، والتعرف على أثر كل من الوقت الذي يتم فيه الفحص أثناء العملية الإنتاجية والعلاقة بين عدد مرات الفحص وبين المنتج (محلي - تصدير). والعلاقة بين أسلوب التعامل مع العيوب وبين جودة المنتج النهائي، ودراسة (محمد السيد، ٢٠١٠م) هدفت البحث إلى إدخال بعض التعديلات الناتجة من دراسة العيوب على طريقة بروفيلي المستخدمة في رسم النموذج الأساسي للجاكيت الحريمي ليتناسب مع جسم المرأة المصرية والتغلب على مشكلات الضبط، ودراسة (محمد حسن ومحمد المليجي، ٢٠١٠م) هدفت البحث إلى إعداد نماذج للجودة يتم من خلالها تقييم وتطوير الأداء داخل خطوط الانتاج وتسهيل إجراءات الحصول على شهادة الأيزو في مصانع الملابس الجاهزة وتقليل الوقت والتكلفة اللازمين للحصول على شهادة الأيزو وقياس جودة المنتج بصورة دورية والتعرف على العيوب واسبابها وتحليلها احصائيا وامداد الادارة بتقارير وبيانات احصائية واضحة تساعد على عمليات التطوير المستمر وسهولة الحصول على بيانات كافية عن جودة العمليات داخل خط الانتاج تحليل الجودة بصورة منتظمة في العمليات الانتاجية المختلفة داخل خط الانتاج وتبسيط وتسهيل إجراءات تحديد حالات عدم المطابقة داخل خطوط الانتاج وتحديد أسباب ظهورها واتخاذ الأعمال التصحيحية المناسبة لمنع حدوث ذلك مرة

أخرى والتأكد من فاعلية هذه الأعمال، ودراسة (فاطمة متولي وشيرين عثمان، ٢٠١٧م) هدفت البحث إلى تطبيق برنامج يتكامل فيه وضع وتطبيق نظام الجودة أيزو ٩٠٠١/٢٠١٥ بشكل آلي مع استخدام أدوات التحسين التي تتناسب مع صناعة الملابس الجاهزة ، ودراسة (أحمد سالمان وآخرون، ٢٠١٨م) هدفت البحث إلى زيادة قدرة المنافسة للشركة والإنتاج في الوقت وبالسعر المناسب وبالجودة المطلوبة للعميل ومنع حدوث أي فاقد يؤدي للقضاء على المخزون مما يزيد من ربحية الشركة واستقرار العمالة وارتفاع مستوى جودة الأداء، ودراسة (حاتم إدريس وآخرون، ٢٠١٨م) هدفت البحث إلى رفع مستوى إعداد النموذج الأساسي لباترون الجاكيت الحريمي بما يتوافق مع جسم المرأة المصرية والاستفادة من دراسة الطرق الحديثة للباترون للوصول إلى باترون يحقق جودة المنتج ومتطلبات المرأة المصرية،

• **التعليق على الدراسات والبحوث السابقة:**






• هدف البحث الحالي إلى دراسة المواصفات الفنية ومتطلبات الجودة العالمية لإنتاج الجاكيت النسائي، وقد إستفاد البحث الحالي من دراسة (محمد السيد، ٢٠١٠) في معرفة خواص الجاكيت النسائي اللازمة للاتزان والانسدال وضبط الخطوط كما أشارت البحث إلى أهمية أولبيت الكتف في الجاكيت، كما اتفقت دراسة (حاتم الرفاعي وشريف عبد الجواد، ٢٠٠٥) ودراسة (hui, W.Z, 2007) ودراسة (حاتم إدريس وآخرون، ٢٠١٨) وأتفقت جميعها مع البحث الحالية في أهمية الحصول على نموذج سليم للجاكيت النسائي.

• أتفقت دراسة (سامية طاحون وآخرون، ٢٠٠٦م) مع البحث الحالي في أهمية خطوط الإنتاج لإنتاج الجاكيت واختلفت مع البحث الحالي في أنها تختص بالجاكيت الرجالي بينما البحث الحالية تختص بالجاكيت النسائي وأتفقت دراسة (Tait,N,2003) في التعرف على أحدث الماكينات المتخصصة في تشغيل الجاكيت الرجالي، وإختلفت مع البحث الحالي في انها تختص بالجاكيت الرجالي، كما إتفقت على أهمية اتباع المواصفات القياسية في إنتاج الجاكيت النسائي للحصول على منتج نهائي خالي من العيوب بأقل جهد ووقت وتكاليف وقد اتفقت دراسة (أحمد سالمان وآخرون، ٢٠١٨م) مع هذا الهدف من البحث الحالي بصورة مباشرة.

• إتفقت الدراسات على أهمية تطبيق نظام الجودة أيزو في صناعة الجاكيت النسائي وقد اتفقت معها دراسة (فاطمة متولي وشيرين عثمان، ٢٠١٧م) ودراسة (محمد حسين ومحمد المليجي، ٢٠١٠م) واختلفت الدراسات مع البحث الحالي في أنهما موجّهتان لمصانع الملابس الجاهزة بشكل عام والبحث الحالي يهتم بمصانع إنتاج الجاكيت النسائي بصفة خاصة. والتأكيد على أهمية الفحص الجيد على جودة المنتج في صناعة الجاكيت النسائي واستفيد من

- دراسة (سامية الطويشي وماجدة عشاوي، ٢٠٠٨م) في إرتباط الفحص الجيد بجودة المنتج النهائي في مصانع الملابس الجاهزة.
- الاستفادة من دراسة (حاتم ادريس وآخرون، ٢٠١٦م) في التعرف على المشاكل التي تعيق تحقيق الجودة في مصانع الملابس الجاهزة.
  - الاستفادة من دراسة ((Sizwe,M.M,2006) في أهمية تنفيذ أسلوب إدارة الجودة الشاملة.
  - **منهج البحث:** اتبع البحث المناهج التالية:
    - المنهج الوصفي التحليلي: لوصف وتحليل التصميمات المقترحة محل البحث.
    - المنهج شبه التجريبي: في استمارات الاستبيان المعدة من قبل الباحثين.
    - المنهج التجريبي: الموديلات التي تم تنفيذها والاختبارات التي أجريت علي الأقمشة الصوفية محل البحث وذلك لتحقيق أهداف البحث.
  - **عينة البحث:**
    - المتخصصين الاكاديميين من أعضاء هيئة التدريس في مجال الملابس والنسيج.
    - المستهلكات من النساء (عينة عشوائية) من عمر ٣٥ إلى ٤٥ سنة ومقاسهن M.
  - **أدوات البحث:**
    - استبانة لاستطلاع آراء المتخصصين الاكاديميين وعددهم (١١) في الملفات الفنية المقترحة للجاكيت النسائي.
    - استبانة لاستطلاع آراء المستهلكات وعددهم (١٩) في التصميمات المقترحة للجاكيت النسائي.
    - المعايير الفنية لإنتاج الجاكيت النسائي.
- الدراسة التطبيقية:-**
- تم تناول الدراسة التطبيقية من خلال:
- أولاً: ما الخواص الطبيعية والميكانيكية للأقمشة ومستلزمات الإنتاج المستخدمة في إنتاج الجاكيت النسائي.
- أ- تحديد مواصفات الأقمشة المستخدمة في تصنيع الجاكيت النسائي المتوفرة بالأسواق السعودية كما هي مبينة في الجدول (١):

جدول (١) مواصفات الأقمشة المستخدمة في إنتاج الجاكيت النسائي محل البحث

رقم العينة	الأقمشة المستخدمة	نوع الخامة	التركيب النسجي	عرض القماش	الاسم التجاري
١		صوف	سادة ممتد منتظم	١٦٠سم	صوف مريعات
٢		صوف	سادة غير منتظم	١٤٠سم	صوف شانيل
٣		صوف	مبرد معكوس	١٥٥سم	صوف
٤		صوف	مبرد ١/٣	١٥٥سم	صوف كاروهات
٥		صوف	مبرد ١/٢	١٥٥سم	صوف كاروهات

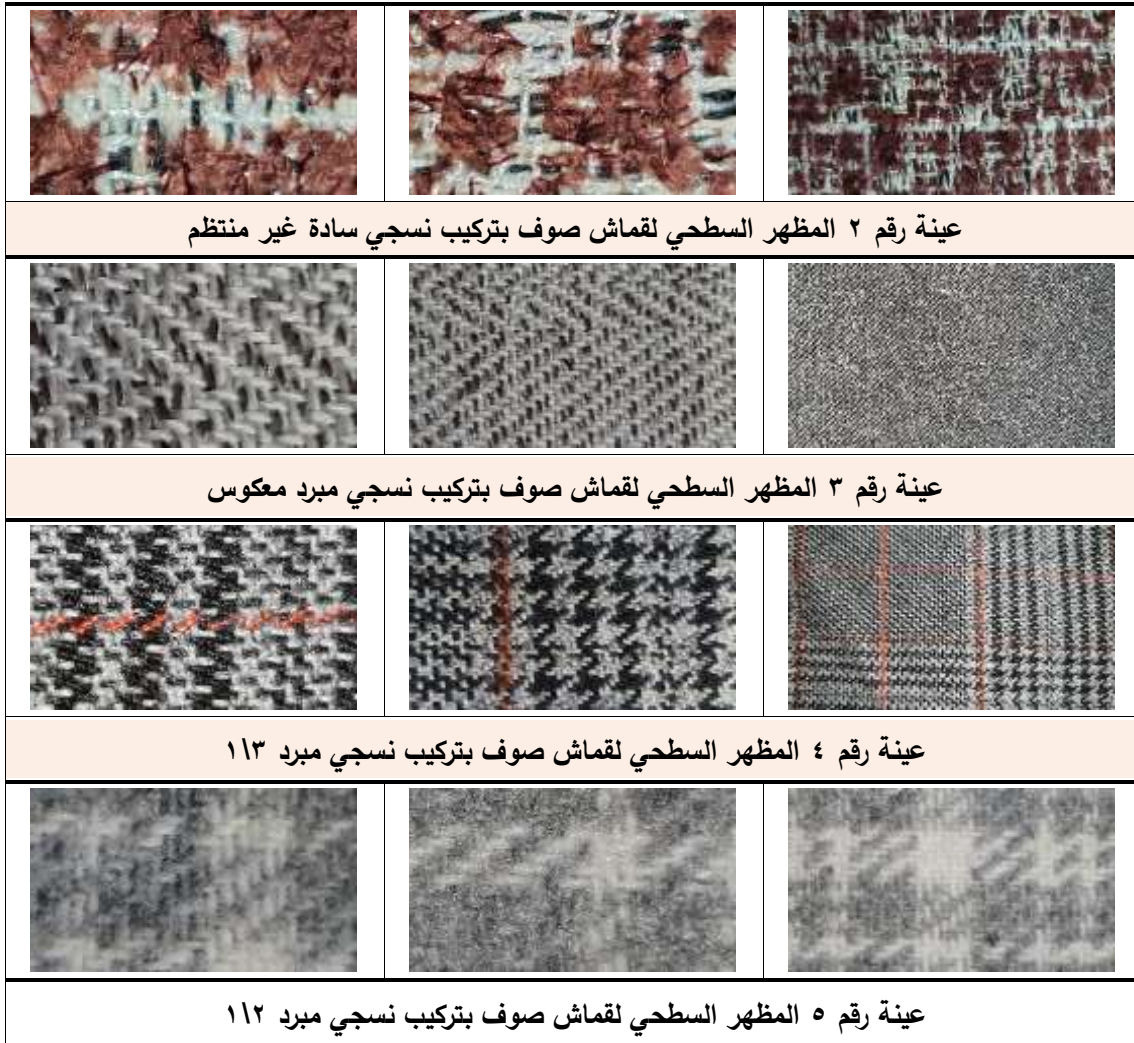
ب- إجراء مجموعة من الاختبارات المعملية على الأقمشة محل البحث الملائمة لتصنيع الجاكيت النسائي المعمل المركزي للاختبارات النسجية بكلية الفنون التطبيقية جامعة حلوان بجمهورية مصر العربية وذلك لتحديد الخواص الطبيعية والميكانيكية للأقمشة المستخدمة وعلاقتها المباشرة بمتطلبات الجودة لتصنيع الجاكيت النسائي وتم إجراء الاختبارات على الأقمشة الصوفية المتوفرة بالأسواق .

ومن أهم الاختبارات التي تم إجراؤها على الأقمشة محل البحث وهي: وزن المتر المربع. - السمك. - عدد خيوط السداء. - عدد خيوط اللحمة. - الصلابة. - قوة الشد. - الاستطالة. - المظهر السطحي للأقمشة.

المظهر السطحي للأقمشة (تصوير ميكروسكوبي): كما هي مبينة في الجدول (٢):

جدول (٢) المظهر السطحي للأقمشة





ج- نتائج الخواص الطبيعية والميكانيكية للأقمشة المستخدمة في إنتاج الجاكيت النسائي محل البحث: كما هي موضحة في الجدول (٣):

جدول (٣) نتائج إختبارات الخواص الطبيعية والميكانيكية للأقمشة المستخدمة في إنتاج الجاكيت النسائي محل البحث

الخواص الطبيعية والميكانيكية للأقمشة موضع البحث							
رقم العينة	المربع/ المتر	ليمتر / السمك/م	السداء/ خيوط	اللحمة خيوط	جم GF -gram force / الصلابة /	كجم / قوة الشد	% / الاستطالة
١	١٨٢	٠.٩١٦	١٧.٨	١١.٦	٢٠١.٤	٤٦٦.٠٨	٣٤.٥
٢	٥٨٣.٢	١.٨٨٨	٩.٨	٥.٨	٨٣٤.٨	٩٠٤.٩٨	٢٧.٥
٣	٣٣٤.٦	٠.٦٥	٢٤.٦	٢٠.٦	٢٩٥.٢	١٦٣٥.٨٤	٦١.٧٦
٤	٣٤٣.٦	٠.٧٧٨	٢٢.٨	١٧.٦	٣٥٠.٤	١٩٠٨.٧٨	٥٥.٤
٥	٣٠٤.٦	٠.٩٦٤	٢٠.٦	١٧.٨	٢٥٢.٢	٦٢٠.٤٨	٣١.٢٦

د- إجراء مجموعة من الاختبارات المعملية على الأقمشة محل البحث بعد حياكتها لتحديد مستوى جودة أدائها بعد حياكة عينات الأقمشة مع تثبيت العوامل التالية (نوع الخيط بولي إستر ١٠٠% مغزول نمرة ٢/٤٠ ترقيم انجليزي ، ونوع وصلة الحياكة SSA ، ونمرة إبرة حياكة ١٤ .

تم حياكة عينات البحث بإستخدام ماكينة الحياكة المنتجة للغرزة المقفلة lock stitch 301

صورة (١)



صورة (١) ماكينة الحياكة ( [www.szwalnia.pl](http://www.szwalnia.pl) )

وكانت مواصفات الماكينة المستخدمة كما هي مبينة في الجدول (٤)

جدول (٤) مواصفات الماكينة المستخدمة

اسم الماكينة	MAX صيني
رقم الموديل	٣٥٣
نوع الغرزة	الغرزة المقفلة ٣٠١
عدد الغرز في الدقيقة	٥٠٠٠ غرزة/دقيقة
نظام الإبرة المستخدمة	DB×1

مواصفات خيط الحياكة: تم حياكة عينات البحث بإستخدام خيط حياكة بولي إستر ١٠٠% مغزول نمرة ٢/٤٠ ترقيم إنجليزي.

مواصفات وصلة الحياكة: تم حياكة عينات البحث باستخدام وصلة الحياكة SSA

نمر الإبر المستخدمة في الحياكة: تم استخدام إبر حياكة نمرة ١٤

هـ - تم إجراء بعض الإختبارات المعملية علي الأقمشة الصوفية المستخدمة في إنتاج الجاكيت النسائي محل البحث بعد حياكتها وهي إختبار ( الصلابة - التجعد- المظهرية - قوة الشد في إتجاه السداء) وقد تم عمل هذه الاختبارات طبقاً للمواصفات القياسية كما هي مبينة في الجدول (٥):

جدول (٥) الاختبارات المستخدمة للأقمشة محل البحث

صورة الجهاز	الصلابة (جم/سم)
	تم إجراء هذا الاختبار باستخدام جهاز شيرلي لقياس صلابة الأقمشة طبقاً للمواصفة القياسية الأمريكية - A.S.T.M.,D,1388-96
الرقم الاقل هو الافضل والرقم الأعلى هو الاسوأ	
التجعد (١-٥)	
	تم إجراء هذا الاختبار باستخدام الصور الخمس القياسية طبقاً للمواصفة AATCC Test Method 143-1992 حيث ان صورة رقم ١ هي الاكثر في التجعد والاقبل في الجودة، ٥ هي الاقل في التجعد والأعلى في الجودة
الرقم الاقل هو الاسوأ والرقم الأعلى هو الافضل	
المظهرية (١-١٠)	
تم الاستعانة ب ١٠ محكمين مختلفين حيث تم عرض العينات على كل منهم على حده وإعطاء كل عينة درجات من ١ إلى ١٠ درجة بحيث ادرجة هي الاقل في الجودة، ١٠ هي الأعلى في الجودة	
الرقم الاقل هو الاسوأ والرقم الأعلى هو الافضل	
صورة الجهاز	قوة الشد /كجم
	تم إجراء هذا الاختبار بواسطة جهاز Strength @peak(N) Sewing Tensile طبقاً للمواصفة A.S.T.M.,D 4884
الرقم الاقل هو الاسوأ والرقم الأعلى هو الافضل	

جدول (٦) نتائج اختبارات الحياكة للأقمشة الصوفية محل البحث

رقم العينة	الصلابة (جم/سم)	التجعد (١-٥)	المظهرية (١-١٠)	قوة الشد /كجم
١	٥٨٣.٢	٤.٤	٨.٨	١٧٣.١
٢	٣٦٠.٢.٧	٣.٦	٧.٢	٢٣٩.٠
٣	٢٢٠.٢	٣.٤	٦.٨	٢٦٠.٢
٤	٣٠٢.٠	٤.٦	٩.٢	٢٤٦.٨
٥	٦٤٠.٣	٤.٢	٨.٤	٢٤٥.٩

يوضح الجدول (٦) نتائج الاختبارات المعملية التي أجريت على خمس من العينات

- مستلزمات الإنتاج (الاكسسوارات) الخاصة بالجاكيت النسائي محل البحث.

تحديد مواصفات مستلزمات الإنتاج (الاكسسوارات) للجاكيت النسائي محل البحث وفيما يلي

عرض للأنواع المستخدمة كما هي مبينة في الجدول (٧):

جدول (٧) مستلزمات الإنتاج

نوع الخامة/ الوظيفة	صورة	مستلزمات الإنتاج
هي أقمشة مرنة ناعمة الملمس تعطي سهولة انزلاق الملابس وتضفي عليها لمسة جمالية		ساتان صناعي
يمثل الحشو الجزء الأساسي الذي يستخدم لضبط شكل وهيئة الملابس		الحشو
تنقسم إلى نوعين طبيعي-صناعي وتؤثر في النواحي الابتكارية لخطوط الموضة الجديدة		الجلد
يمثل الفرو دوراً هاماً في علاقته بالعملية التصميمية وينقسم إلى نوعين طبيعي- صناعي		الفرو
الأزرار هي الأدوات الأكثر استخداماً في الإقفال		أزرار
يعد شكل وتصميم الشعار من الأمور المهمة جداً، حيث أنه يمنح الشركة القوة والدافعية		تصميم الماركة (العلامة التجارية)
يعتبر تغليف المنتج جزء أساسي من خطة التسويق كما يعطي الانطباع الأول للمستهلك عن طريق وضعها في عبوات ويكون بينها وبين السلعة اتصال مباشر		أكياس التغليف



يعد نوع من حفظ الحقوق للمصمم أو الشركة المنتجة كما تساعد على تذكر الأشخاص للمصمم أو الشركة وأيضاً دعائية إذا كان التكت ظاهراً		التكت
تستخدم لتعليق الملابس		شماعة خشبية
مثابة مروج صامت للمنتج		الأكياس

وتم إعداد ٢٠ تصميم مقترح لانتاج جواكت نسائية والمقارنة بينهم للوصول إلى معرفة أفضل تصميم من وجهة نظر الأساتذة المتخصصين في مجال الملابس والنسيج والمستهلكات كما هو موضح بالجدول (٨) وتم تقييم المنتجات المنفذة باستمارة استبيان للمتخصصين وباستمارة استبيان للمستهلكات للحصول على أفضل ٥ تصميمات مقترحة لتنفيذهم .

جدول (٨) المواصفات الفنية للتصميمات المقترحة للجاكيت النسائي للأقمسة محل البحث

تصميم (١) المقترح	
الوصف العام :- جاكيت نسائي- مطعم بخامة الجلد على الكول شال قصة برنسيس من الابط على كلا جانبي الجاكيت في الأمام والخلف والأكمام مقطعتين. الخامات المستخدمة :- قماش جاكارد صوف جلد طبيعي عالي الجودة بطانة جاكيت ساتان لون مناسب.	
	
الموديل من	
تصميم (٢) المقترح	
الوصف العام:- جاكيت نسائي- مطعم بخامة الجلد على الكول شال بقصة برنسيس من الابط أمامية وفتحة في الخلف و بنستين في الخلف.	
الخامات المستخدمة :- قماش جاكارد صوف - جلد طبيعي عالي الجودة - بطانة جاكيت ساتان لون مناسب	



### تصميم (٣) المقترح

الوصف العام:- جاكيت نسائي- مطعم بخامة الفرو على الكول شال بقصة برنسيس من الكتف على كلا الجانبين. - الظهر قطعتين وكذلك الأكمام.- ٦ ازرار.الخامات المستخدمة :- قماش جاكارد صوف - فرو - بطانة جاكيت ساتان لون مناسب .



### تصميم (٤) المقترح

الوصف العام:- جاكيت كلاسيك نسائي بأطوال مختلفة علي كلا الجانبين. - قصة برنسيس من الابط في الأمام والخلف.- الأكمام قطعتين.الخامات المستخدمة :- قماش جاكارد صوف - بطانة جاكيت ساتان لون مناسب



### تصميم (٥) المقترح

الوصف العام:- جاكيت نسائي- مطعم بخامة الجلد على الكول شال الخامات المستخدمة :- قماش جاكارد صوف - جلد طبيعي عالي الجودة - بطانة جاكيت ساتان لون مناسب



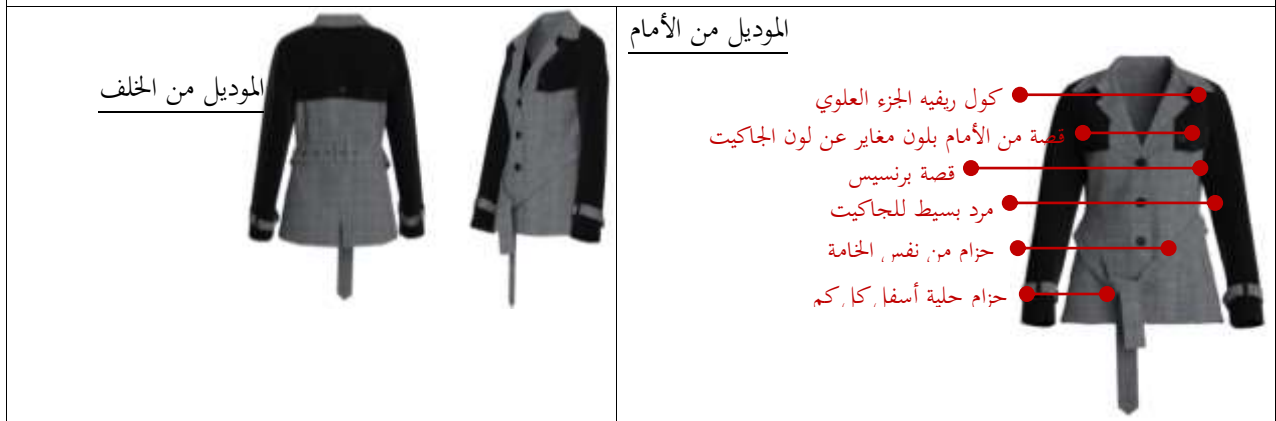
### تصميم (٦) المقترح

الوصف العام:- جاكيت نسائي- مطعم بخامة الجلد على الكول شال بقصة برنسيس من الكتف في الأمام والخلف. الأكمام قطعيتين وفتحة من الخلف. الخامات المستخدمة :- قماش جاكارد صوف - جلد طبيعي عالي الجودة -بطانة جاكيت ساتان لون مناسب



### تصميم (٧) المقترح

الوصف العام:- جاكيت نسائي- مطعم بخامة الجلد قصة برنسيس من الابط في الأمام والخلف. الأكمام قطعيتين وفتحة في الخلف. الخامات المستخدمة :- قماش جاكارد صوف - بطانة جاكيت ساتان لون مناسب



### تصميم (٨) المقترح

الوصف العام:- جاكيت نسائي- مطعم بخامة الجلد على الكول شال بقصة برنسيس في الأمام والخلف. - الأكمام قطعيتين. - عدد ٨ أزرار في المرد الكروازيه. الخامات المستخدمة :- قماش جاكارد صوف- بطانة جاكيت ساتان لون مناسب



### تصميم (٩) المقترح

الوصف العام:- جاكيت نسائي- مطعم بخامة الجلد - قصة برنسيس من الابط في الأمام والخلف. - الأكمام قطعتين. الخامات المستخدمة :- قماش جاكارد صوف - بطانة جاكيت ساتان لون مناسب



### تصميم (١٠) المقترح

الوصف العام: جاكيت نسائي- مطعم بخامة الجلد على الكول شال بقصة برنسيس في الأمام والخلف. - الأكمام قطعتين وفتحة منتصف الظهر من الأسفل.الخامات المستخدمة :- قماش جاكارد صوف - جلد طبيعي عالي الجودة - بطانة جاكيت ساتان لون مناسب



### تصميم (١١) المقترح

الوصف العام:- جاكيت نسائي- مطعم بخامة الجلد على الكول شال بقصة برنسيس في الأمام والخلف. - مرد كروازيه بأربع أزرير كل اثنين في صف. الخامات المستخدمة :- قماش جاكارد صوف - جلد طبيعي عالي الجودة- بطانة جاكيت ساتان لون مناسب



**تصميم (١٢) المقترح**

الوصف العام:- جاكيت نسائي- مطعم بخامة الجلد قصة برنسيس من الابط في الأمام والخلف.- مرد كروازيه بأربع أزرار كل اثنين في صف. الخامات المستخدمة :- قماش جاكارد صوف - جلد طبيعي عالي الجودة - بطانة جاكيت ساتان لون مناسب



**تصميم (١٣) المقترح**

الوصف العام :- جاكيت نسائي- مطعم بخامة القطيفة بقصة برنسيس من الابط في الأمام والخلف. - الأكمام قطعتين.الخامات المستخدمة :- قماش جاكارد صوف - قطيفة - بطانة جاكيت ساتان لون مناسب



**تصميم (١٤) المقترح**

الوصف العام :- جاكيت نسائي- مطعم بخامة القطيفة بقصة برنسيس من الابط في الأمام والخلف. - الكم قطعتين. الخامات المستخدمة :- قماش جاكارد صوف - بطانة جاكيت ساتان لون مناسب



### تصميم (١٥) المقترح

الوصف العام :- جاكيت نسائي- مطعم بخامة الجلد بقصة برنسيس من الابط في الأمام والخلف. الخامات المستخدمة :- قماش جاكارد صوف - جلد طبيعي عالي الجودة - بطانة جاكيت ساتان لون مناسب



### تصميم (١٦) المقترح

الوصف العام :- جاكيت نسائي- مطعم بتركيز لوني مختلف - قصة برنسيس من الابط في الأمام والخلف - الظهر بفتحتين. الخامات المستخدمة :- قماش جاكارد صوف - بطانة جاكيت ساتان لون مناسب



### تصميم (١٧) المقترح

الوصف العام:- جاكيت نسائي- مطعم بخامة الجلد بقصة برنسيس من الكتف في الأمام والخلف. - الأكمام مقطعتين.الخامات المستخدمة :- قماش جاكارد صوف - بطانة جاكيت ساتان لون مناسب .



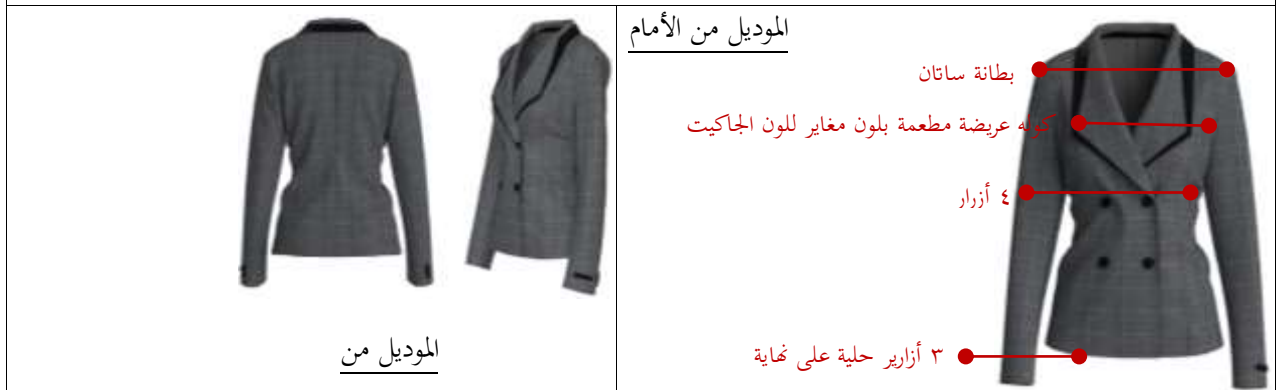
### تصميم (١٨) المقترح

الوصف العام:- جاكيت نسائي- مطعم بتركيز لوني مختلف الظهر بفتحتين من الأسفل وبنستين. - الظهر قطعتين وكذلك الأكمام.الخامات المستخدمة:- قماش جاكارد صوف - بطانة جاكيت ساتان لون مناسب



### تصميم (١٩) المقترح

الوصف العام:- جاكيت نسائي- مطعم بتركيز لوني مختلف الظهر قطعتين وكذلك الأكمام. - برنسيس من الابط في الأمام. الخامات المستخدمة:- قماش جاكارد صوف - بطانة جاكيت ساتان لون مناسب



### تصميم (٢٠) المقترح

الوصف العام :- جاكيت نسائي- مطعم بخامة القطيفة بقصة برنسيس من الابط في الأمام والخلف. - الظهر بفتحة من الأسفل والأكمام قطعتين.الخامات المستخدمة:- قماش جاكارد صوف - قطيفة بطانة جاكيت ساتان لون مناسب .



### النتائج الاحصائية وتفسيرها :-

الخطوات الإجرائية: تم بناء أدوات البحث وهي كالتالي:

١- استبانة لاستطلاع آراء المتخصصين في الملفات الفنية المقترحة وعددهم ١١.

٢- استبانة لاستطلاع آراء المستهلكات في التصميمات المقترحة وعددهم ١٩.

١- استبانة المتخصصين:- وصف الاستبانة: اشتملت الاستبانة على أربعة محاور:

المحور الأول عناصر التصميم ويشتمل على (٧) بنود للتقييم، والمحور الثاني أسس التصميم ويشتمل على (٦) بنود للتصميم والمحور الثالث الجانب الجمالي ويشتمل على (٩) بنود للتقييم والمحور الرابع الجانب الوظيفي ويشتمل على (٨) بنود للتقييم وميزان التقدير ثلاثي (ملائم - ملائم إلى حد ما - غير ملائم) وعرضت الصورة المبدئية للاستبانة على مجموعة من الأساتذة والأساتذة المشاركين والمساعدتين المتخصصين في مجال الملابس والنسيج بهدف التحقق من صدق محتواها وإبداء الرأي فيها من حيث (صياغة العبارات - سهولة ووضوح العبارات - تسلسل وتنظيم العبارات - ملاءمة العبارات لهدف الاستبانة - تناسب عدد المحاور مع الهدف المعدة من أجله - تناسب عدد العبارات داخل كل محور) وقد أقرروا بصلاحياتها للتطبيق بعد إجراء التعديلات فيما يخص ترتيب وصياغة البنود.

صدق الاستبيان: يقصد به قدرة الاستبيان على قياس ما وضع لقياسه.

### صدق الاتساق الداخلي:

١- حساب معاملات الارتباط بين درجة كل عبارة من العبارات المكونة لكل محور والدرجة الكلية للمحور بالاستبيان.

٢- حساب معاملات الارتباط بين الدرجة الكلية لكل محور من محاور الاستبيان والدرجة الكلية للاستبيان.



الصدق والثبات:

صدق وثبات استبانة المتخصصين:

نتائج صدق الاتساق الداخلي لعبارات الاستبانة:

تم استخدام معامل ارتباط سبيرمان لحساب الارتباط بين درجات كل عبارة من عبارات الاستبانة والدرجة الكلية للمحور الذي تنتمي إليه العبارة، وجاءت النتائج كما هي مبينة في الجدول (٩):

جدول (٩) نتائج صدق الاتساق الداخلي لعبارات الاستبانة

المحاور	العبارات	معامل الارتباط	مستوى الدلالة	الدلالة الاحصائية
عناصر التصميم	يتحقق في التصميم الوحدة والترابط بين عناصره الأساسية من حيث: الخط	٠.٧٦	٠.٠١	دال
	يتحقق في التصميم الوحدة والترابط بين عناصره الأساسية من حيث: اللون	٠.٨٥	٠.٠١	دال
	يتحقق في التصميم الوحدة والترابط بين عناصره الأساسية من حيث: المساحة	٠.٧٥	٠.٠١	دال
	يتحقق في التصميم الوحدة والترابط بين عناصره الأساسية من حيث: الخامة	٠.٨٧	٠.٠١	دال
	تتوافق خطوط التصميم البنائية مع بعضها البعض ومع التصميم ككل	٠.٨٥	٠.٠١	دال
	يوجد توافق بين الخامات الأساسية والمساعدة المقترحة للتصميم	٠.٧٣	٠.٠١	دال
	يوجد انسجام وتآلف بين مفردات التصميم	٠.٧٤	٠.٠١	دال
أسس التصميم	يتحقق في التصميم: النسبة والتناسب بين جميع أجزائه	٠.٧٤	٠.٠١	دال
	يتحقق في التصميم: الاتزان	٠.٨٣	٠.٠١	دال
	يتحقق في التصميم: الوحدة	٠.٧٨	٠.٠١	-
	يتحقق في التصميم: التنوع	٠.٦٦	٠.٠٢٠	دال
	يتحقق في التصميم: الإيقاع	٠.٧٦	٠.٠١	دال
الجانب الجمالي	يتحقق في التصميم: السيطرة والتركيز	٠.٦٢	٠.٠٣٣	دال
	يتماشى التصميم مع اتجاهات الموضة ٢٠٢١	٠.٨٥	٠.٠١	دال
	يحقق التصميم نوعاً من التميز والفردية لمرتبديه	٠.٨٤	٠.٠١	دال

المحاور	العبارات	معامل الارتباط	مستوى الدلالة	الدلالة الإحصائية
	يتميز التصميم المقترح بالبساطة والأناقة	٠.٩١	٠.٠١	دال
	يحقق التصميم المظهر الجيد لمرتديه	٠.٧٥	٠.٠١	دال
	يتماشى التصميم مع العادات والتقاليد في المجتمع السعودي	٠.٦٩	٠.٠١٣	دال
	يحقق التصميم إضافة في مجال تصميم ملابس النساء لفترة الصباح	٠.٨٥	٠.٠١	دال
	يتناسب التصميم مع النمط الكلاسيكي	٠.٨٠	٠.٠١	دال
	تناسب (الجيوب والأكوال) مع شكل التصميم	٠.٨٦	٠.٠١	دال
	تناسب الخامات المساعدة (الأزرار أو الأحزمة) مع التصميم	٠.٨١	٠.٠١	دال
	يصلح التصميم كمنتج قابل للتنفيذ	٠.٧٠	٠.٠١٢	دال
	تتوافق خامة البطانة مع التصميم المقترح	٠.٨٢	٠.٠١	دال
	تحقق الخامة المستخدمة الراحة لمرتديها	٠.٧٥	٠.٠١	دال
الجانب الوظيفي	يتماشى التصميم مع القماش المقترح في تنفيذه	٠.٧٤	٠.٠١	دال
	سهولة العناية بالخامات المقترحة	٠.٧٤	٠.٠١	دال
	يتناسب التصميم مع الفترة العمرية للنساء من (٣٥ : ٤٥) سنة	٠.٨٩	٠.٠١	دال
	أساليب الغلق المستخدمة مناسبة للتصميم	٠.٧٥	٠.٠١	دال
	التصميم يمكن تسويقه	٠.٨٩	٠.٠١	دال

يبين الجدول السابق معاملات الارتباط بين درجات كل عبارة من عبارات الاستبانة والدرجات الكلية للمحور الذي تنتمي إليه العبارة حيث تراوحت ما بين (٠.٦٢-٠.٩١)، وجميعها دالة إحصائياً، وبذلك تعتبر عبارات الاستبانة صادقة لما وضعت لقياسه.

#### نتائج الصديق البنائي للاستبانة:

قامت الباحثتان باستخدام معامل ارتباط سبيرمان لحساب الارتباط بين الدرجات الكلية لكل محور من محاور الاستبانة والدرجة الكلية للاستبانة وجاءت النتائج كما هي في الجدول (١٠):

جدول (١٠) يوضح معاملات الارتباط بين الدرجات الكلية لكل محور والدرجات الكلية للاستبانة

المحاور	معامل الارتباط	مستوى الدلالة	الدلالة الإحصائية
عناصر التصميم	٠.٩٣	٠.٠١	دال
أسس التصميم	٠.٨٨	٠.٠١	دال
الجانب الجمالي	٠.٩٧	٠.٠١	دال

الجانب الوظيفي	٠.٩٠	٠.٠١	دال
----------------	------	------	-----

يبين الجدول السابق معاملات الارتباط بين الدرجات الكلية لكل محور من محاور الاستبانة والدرجات الكلية للاستبانة حيث تراوحت ما بين (٠.٨٨-٠.٩٣) وجميعها دالة إحصائياً، مما يدل على صدق وتجانس محاور الاستبانة.

#### نتائج ثبات الاستبانة:

وقد تحققت الباحثتان من ثبات الاستبانة من خلال طريقة معامل ألفا كرونباخ، وجاءت النتائج كما هي مبينة في الجدول (١١):

جدول (١١): يوضح نتائج اختبار ألفا كرونباخ لثبات الاستبانة ومحاورها

المحاور	عدد العبارات	معامل ألفا كرونباخ
عناصر التصميم	٧	٠.٩٥
أسس التصميم	٦	٠.٩٣
الجانب الجمالي	٩	٠.٩٦
الجانب الوظيفي	٨	٠.٩٤
الاستبانة ككل	٣٠	٠.٩٧

يبين الجدول السابق معاملات الثبات للاستبانة ومحاورها، حيث تراوحت ما بين (٠.٩٣-٠.٩٦) للمحاور، وبلغ (٠.٩٤) للاستبانة ككل، وجميعها قيم ثبات مرتفعة مما يطمئن الباحثتان لنتائج تطبيق الاستبانة.

#### ٢- استبانة المستهلكات: وصف الاستبانة:

اشتملت الاستبانة على (١٤) بند للتقييم واستخدام ميزان تقدير ثلاثي (ملائم - ملائم إلى حد ما - غير ملائم). وعرضت الصورة المبدئية للاستبانة على مجموعة من الأساتذة والأساتذة المشاركين والمساعدین المتخصصين في مجال الملابس والنسيج بهدف التحقق من صدق محتواها وإبداء الرأي فيها من حيث (صياغة العبارات - سهولة ووضوح العبارات - تسلسل وتنظيم العبارات - ملاءمة العبارات لهدف الاستبانة) وقد أقرروا بصلاحيتهما للتطبيق بعد إجراء التعديلات فيما يخص ترتيب وصياغة البنود.

#### صدق وثبات إستبانة المستهلكات:

#### نتائج صدق الاتساق الداخلي لعبارات الاستبانة:

قامت الباحثتان بإستخدام معامل إرتباط سبيرمان لحساب الارتباط بين درجات كل عبارة من عبارات الاستبانة والدرجة الكلية للاستبانة، وجاءت النتائج كما هي مبينة في الجدول (١٢):

جدول (١٢): معاملات الارتباط بين درجات كل عبارة من عبارات الاستبانة والدرجات الكلية للاستبانة

العبارات	معامل الارتباط	مستوى الدلالة	الدلالة الإحصائية
١. يوجد انسجام وتآلف بين أجزاء التصميم	٠.٦٧	٠.٠١	دال
٢. يتماشى التصميم مع اتجاهات الموضة ٢٠٢١	٠.٦٠	٠.٠١	دال
٣. يحقق التصميم نوعاً من التميز والفردية لمرتيبه	٠.٦٩	٠.٠١	دال
٤. يتميز التصميم المقترح بالبساطة والأناقة	٠.٥٩	٠.٠١	دال
٥. يحقق التصميم المظهر الجيد لمرتيبه	٠.٧٧	٠.٠١	دال
٦. يتماشى التصميم مع العادات والتقاليد في المجتمع السعودي	٠.٧٦	٠.٠١	دال
٧. يصلح التصميم للارتداء خلال فترة الصباح	٠.٧٠	٠.٠١	دال
٨. يتناسب التصميم مع النمط الكلاسيكي	٠.٦٤	٠.٠١	دال
٩. تتناسب الخامات المساعدة (الأزرار أو الأحزمة) مع التصميم	٠.٨٩	٠.٠١	دال
١٠. تتناسب (الجيوب والأكوال) مع شكل التصميم	٠.٨٧	٠.٠١	دال
١١. سهولة العناية بالخامات المقترحة	٠.٧٩	٠.٠١	دال
١٢. يتناسب التصميم المقترح مع الفترة العمرية للنساء من (٣٥: ٤٥) سنة	٠.٧٨	٠.٠١	دال
١٣. يتفق التصميم المقترح مع ذوقى الشخصي	٠.٧٨	٠.٠١	دال
١٤. أحرص على شراء هذا التصميم عند توفره بالأسواق	٠.٨٨	٠.٠١	دال

يبين الجدول (١١) معاملات الارتباط بين درجات كل عبارة من عبارات الاستبانة والدرجات الكلية للاستبانة، حيث تراوحت ما بين (٠.٥٩-٠.٨٩)، وجميعها دالة إحصائياً عند مستوى (٠.٠١)، وبذلك تعتبر عبارات الاستبانة صادقة لما وضعت لقياسه.

#### نتائج ثبات الاستبانة:

وتم التحقق من ثبات الاستبانة من خلال طريقة معامل ألفا كرونباخ، وجاءت النتائج كما هي مبينة في الجدول (١٣):

جدول (١٣): يوضح نتائج اختبار ألفا كرونباخ لثبات الاستبانة ومحاورها

معامل ألفا كرونباخ	عدد العبارات	الاستبانة ككل
٠.٩٦	٧١٤	

يبين الجدول السابق معامل الثبات للاستبانة، حيث بلغت قيمته (٠.٩٦)، وهى قيمة ثبات مرتفعة مما يطمئن الباحثان لنتائج تطبيق الاستبانة.

وفيما يلي محاور التحليل الإحصائي للمفردات موضع البحث التي اعتمدت على استبانة عناصر وأسس التصميم والجانب الجمالي والجانب الوظيفي وعلى قياس الخواص الطبيعية والميكانيكية للأقمشة والحياسة موضع البحث.

### التحليل الإحصائي للاستبانة

تم التصحيح على مقياس ثلاثي "ملائم، ملائم إلى حد ما، غير ملائم" بأوزان (٣، ٢، ١) على الترتيب وتم حساب المدى، وذلك بطرح أصغر وزن من أعلى وزن في المقياس (٣-١=٢) ثم قسمة المدى (٢) على (٣) بهدف تحديد الطول الفعلي لكل مستوى، وكانت  $0.67 = 2 \div 3$  تقريباً) وهذا يعني أن المستوى "غير ملائم" يقع بين القيمة (١) وأقل من  $(0.67 + 1)$  وأن المستوى "ملائم إلى حد ما" يقع بين القيمة (١.٦٧) وأقل من  $(0.67 + 1.67)$  ويقع المستوى "ملائم" بين القيمة (٢.٣٣) إلى (٠.٣)، وبذلك يكون الوزن المرجح لإجابات كل عبارة على النحو التالي: ١-١.٦٦ ملائم، ٢.٣٣-١.٦٧ ملائم إلى حد ما، ٣.٠-٢.٣٤ غير ملائم.

الفرض الأول : يوجد فروق دالة إحصائية بين العينات البحثية في الخواص الطبيعية والميكانيكية .

١- اختبارات الخواص الطبيعية والميكانيكية للأقمشة موضع البحث: كما هي مبينة في الجدولين (١٤-١٥):

جدول (١٤) المتوسطات والانحرافات المعيارية للخواص الطبيعية والميكانيكية للأقمشة موضع البحث

الخواص الطبيعية والميكانيكية															رقم العينة						
وزن المتر المربع (جرام)			السبك (مليمتر)			عدد خيوط السداء			عدد خيوط اللحمية			الصلابة (جرام)				قوة الشد (كجم)			الاستطالة (%)		
المتوسط	المعياري	الانحراف	المتوسط	المعياري	الانحراف	المتوسط	المعياري	الانحراف	المتوسط	المعياري	الانحراف	المتوسط	المعياري	الانحراف		المتوسط	المعياري	الانحراف	المتوسط	المعياري	الانحراف
١٨٢.٠	١.٥٨	٠.٩٢	٠.٠٣	١٧.٨	٠.٨٤	١١.٦٠	١.١٤	٢٠.١.٤	١٣.٨٩	٤٦٦.٠	٨	٢٨.١٩	٣٤.٥٠	٣.٦٤	١						
٥٨٣.٢	٩.٩٣	١.٨٩	٠.١١	٩.٨٠	٠.٨٤	٥.٨٠	٠.٨٤	٨٣٤.٨	٦.٠.٠٤	٩٠٤.٩	٨	٤٨.٧٣	٢٧.٥٠	٢.٥٠	٢						
٣٣٤.٦	٤.٥٦	٠.٦٥	٠.٠١	٢٤.٦	٠.٥٥	٢٠.٦٠	١.٣٤	٢٩٥.٢	٢٤.٨٨	١٦٣٥.٨٤	٨٤	٢٠.٠٥	٦١.٧٦	٢.٠٥	٣						
٣٤٣.٦	٩.٣٢	٠.٧٨	٠.٠٧	٢٢.٨	٠.٨٤	١٧.٦٠	٠.٨٩	٣٥٠.٤	٣٧.٠٥	١٩٠.٨	٧٨	٤٠.٩١	٥٥.٤٠	٣.٦٥	٤						

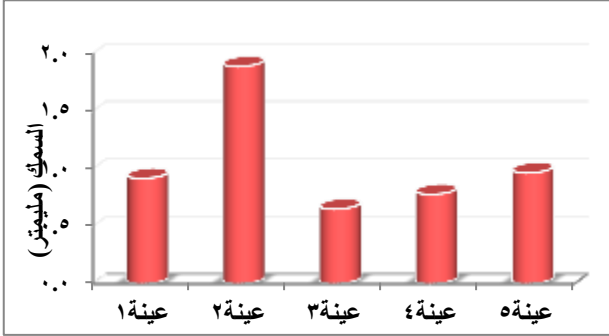
٢.١٧	٣١.٢٦	١٢.٧٦	٦٢٠.٤ ٨	٧.٦٩	٢٥٢.٢	٠.٨٤	١٧.٨٠	٠.٨٩	٢٠.٦	٠.٠٢	٠.٩٦	٧.٣٧	٣٠٤.٦	٥
------	-------	-------	------------	------	-------	------	-------	------	------	------	------	------	-------	---

الجدول (١٤) يبين المتوسطات والانحرافات المعيارية للخواص الطبيعية والميكانيكية لأقمشة العينات البحثية موضع البحث.

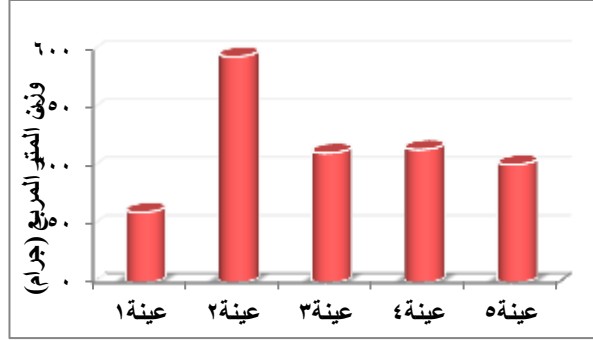
جدول (١٥): نتائج اختبار تحليل التباين الأحادي لدلالة الفروق بين العينات البحثية في الخواص الطبيعية والميكانيكية

الخواص	خامة اللحمة	مجموع المربعات	درجات الحرية	متوسط المربعات	قيمة (ف) المحسوبة	مستوى الدلالة	الدلالة الإحصائية
وزن المتر المربع (جرام)	بين المجموعات	٤٢٤٧٢٣.٦٠	٤	١٠٦١٨٠.٩٠	٢٠١٧.٨٨	٠.٠٠١	دالة
	داخل المجموعات	١٠٥٢.٤٠	٢٠	٥٢.٦٢			
	المجموع	٤٢٥٧٧٦.٠٠	٢٤				
السمك (مليمتر)	بين المجموعات	٤.٨٠	٤	١.٢٠	٢٩٦.٦٠	٠.٠٠١	دالة
	داخل المجموعات	٠.٠٨	٢٠	٠.٠٠			
	المجموع	٤.٨٩	٢٤				
عدد خيوط السداء	بين المجموعات	٦٧١.٨٤	٤	١٦٧.٩٦	٢٦٢.٤٤	٠.٠٠١	دالة
	داخل المجموعات	١٢.٨٠	٢٠	٠.٦٤			
	المجموع	٦٨٤.٦٤	٢٤				
عدد خيوط اللحمة	بين المجموعات	٧٠٨.٢٤	٤	١٧٧.٠٦	١٦٧.٠٤	٠.٠٠١	دالة
	داخل المجموعات	٢١.٢٠	٢٠	١.٠٦			
	المجموع	٧٢٩.٤٤	٢٤				
الصلابة (جرام)	بين المجموعات	١٣١٤٥٤٩.٢٠	٤	٣٢٨٦٣٧.٣٠	٢٨٠.٩٢	٠.٠٠١	دالة
	داخل المجموعات	٢٣٣٩٦.٨٠	٢٠	١١٦٩.٨٤			
	المجموع	١٣٣٧٩٤٦.٠٠	٢٤				
قوة الشد (كجم)	بين المجموعات	٨٠٥٤٠٧٤.٤١	٤	٢٠١٣٥١٨.٦٠	١٨٦١.٦٥	٠.٠٠١	دالة
	داخل المجموعات	٢١٦٣١.٥٢	٢٠	١٠٨١.٥٨			
	المجموع	٨٠٧٥٧٠.٥٩٣	٢٤				
الاستطالة (%)	بين المجموعات	٤٧٥٩.١٥	٤	١١٨٩.٧٩	١٤٢.٧٤	٠.٠٠١	دالة
	داخل المجموعات	١٦٦.٧٠	٢٠	٨.٣٤			
	المجموع	٤٩٢٥.٨٥	٢٤				

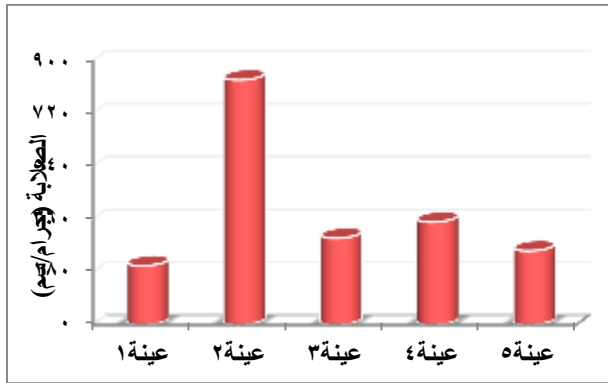
يتبين من الجدول (١٥) وجود فروق دالة إحصائياً بين العينات البحثية في الخواص الطبيعية والميكانيكية، حيث تراوحت قيم "ف" ما بين (١٤٢.٧٤-٢٠١٧.٨٨) وجميعها دال إحصائياً عند مستوى دلالة (٠.٠٠٠١)، والأشكال البيانية التالية (١-٢-٣-٤-٥-٦-٧) توضح الفروق بين العينات البحثية في الخواص الطبيعية والميكانيكية:



شكل (٢): يوضح متوسطات قيم خاصية السمك للعينات البحثية



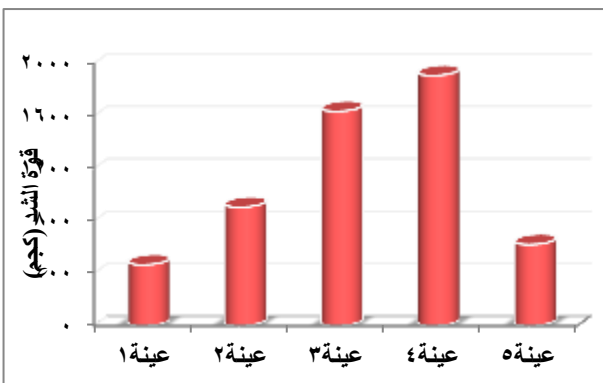
شكل (١): يوضح متوسطات قيم خاصية وزن المتر المربع للعينات البحثية



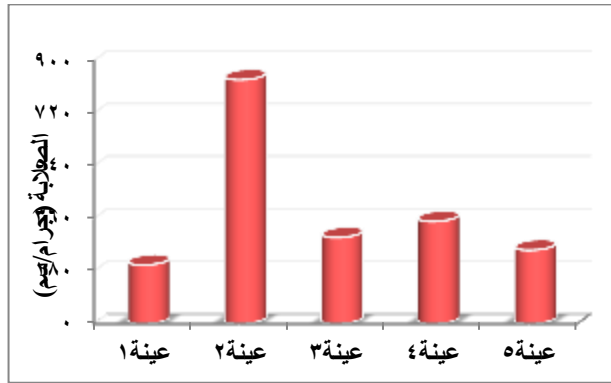
شكل (٤): يوضح متوسطات قيم خاصية عدد خيوط اللحم للعينات البحثية



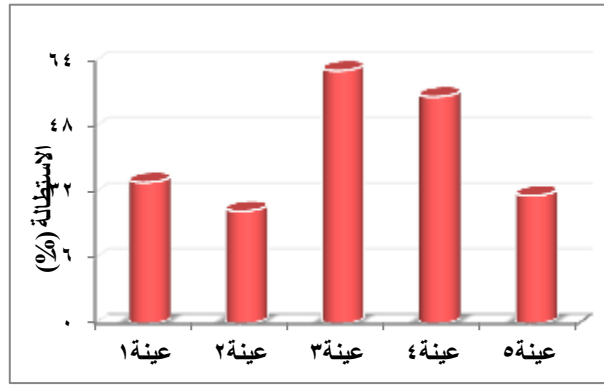
شكل (٣): يوضح متوسطات قيم خاصية عدد خيوط السداء للعينات البحثية



شكل (٦): يوضح متوسطات قيم خاصية قوة الشد للعينات البحثية



شكل (٥): يوضح متوسطات قيم خاصية الصلابة للعينات البحثية



شكل (٧): يوضح متوسطات قيم خاصية الاستطالة للعينات البحثية

الفرض الثاني: يوجد فروق دالة إحصائياً بين العينات البحثية في خواص الحياكة .

اختبارات خواص الحياكة للعينات البحثية موضع البحث: كما هي مبينة في الجدولين (١٦) -

(١٧):

جدول (١٦): المتوسطات والانحرافات المعيارية لخواص الحياكة للعينات البحثية موضع البحث

خواص الحياكة								رقم العينة
قوة الشد (كجم)		المظهرية (١-١٠)		التجدد (١-٥)		الصلابة (جم/سم)		
الانحراف المعياري	المتوسط	الانحراف المعياري	المتوسط	الانحراف المعياري	المتوسط	الانحراف المعياري	المتوسط	
٠.٥٥	٤.٤٠	٣١.٢٧	١٣٤.٥١	٠.٥٥	٤.٤٠	٣١.٢٧	١٣٤.٥١	١
٠.٥٥	٣.٦٠	١٣١.١٤	٨٤٢.٥٦	٠.٥٥	٣.٦٠	١٣١.١٤	٨٤٢.٥٦	٢
٠.٥٥	٣.٤٠	١٨.١٣	٥٥.٦٩	٠.٥٥	٣.٤٠	١٨.١٣	٥٥.٦٩	٣
٠.٥٥	٤.٦٠	١١.٥٩	٧٥.٣٨	٠.٥٥	٤.٦٠	١١.٥٩	٧٥.٣٨	٤
٠.٤٥	٤.٢٠	٢٦.٣٩	١٤٧.٩٧	٠.٤٥	٤.٢٠	٢٦.٣٩	١٤٧.٩٧	٥

الجدول (١٦) يبين المتوسطات والانحرافات المعيارية لخواص الحياكة للعينات البحثية موضع البحث.

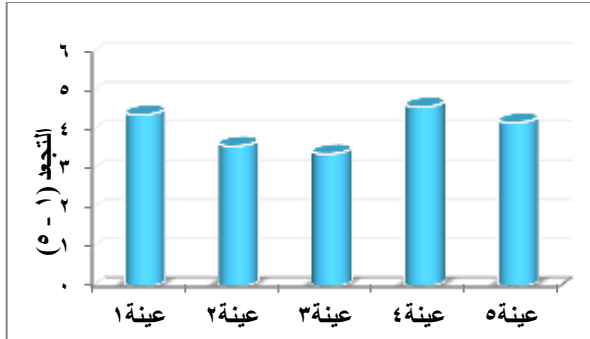
جدول (١٧): نتائج اختبار تحليل التباين الأحادي لدلالة الفروق بين العينات البحثية في خواص الحياكة

الخواص	خامة اللحمية	مجموع المربعات	درجات الحرية	متوسط المربعات	قيمة (ف) المحسوبة	مستوى الدلالة الاحصائية	الدلالة
الصلابة (جم/سم)	بين التصميمات	٢٢١٥٥٨٨.٢٥	٤	٥٥٣٨٩٧.٠٦	١٤٣.٢٥	٠.٠٠١	دالة
	داخل التصميمات	٧٧٣٣٣.٨١	٢٠	٣٨٦٦.٦٩			
	المجموع	٢٢٩٢٩٢٢.٠٦	٢٤				

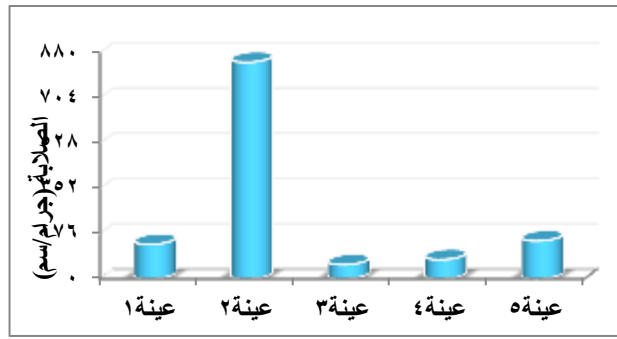


الخواص	خامة اللحمة	مجموع المربعات	درجات الحرية	متوسط المربعات	قيمة (ف) المحسوبة	مستوى الدلالة الاحصائية	الدالة
التجدد (٥-١)	بين التصميمات	٥.٣٦	٤	١.٣٤	٤.٧٩	٠.٠٠٠٧	دالة
	داخل التصميمات	٥.٦٠	٢٠	٠.٢٨			
	المجموع	١٠.٩٦	٢٤				
المظهرية (١٠-١)	بين التصميمات	٢١.٤٤	٤	٥.٣٦	٤.٧٩	٠.٠٠٠٧	دالة
	داخل التصميمات	٢٢.٤٠	٢٠	١.١٢			
	المجموع	٤٣.٨٤	٢٤				
قوة الشد (كجم)	بين التصميمات	٢٣٦٠٨.٧١	٤	٥٩٠٢.١٨	٢٩.٤٨	٠.٠٠٠١	دالة
	داخل التصميمات	٤٠٠٤.٢٤	٢٠	٢٠٠.٢١			
	المجموع	٢٧٦١٢.٩٥	٢٤				

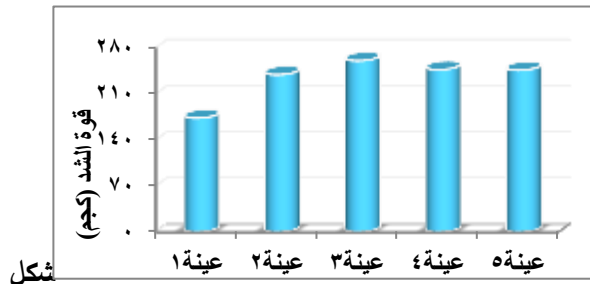
يتبين من الجدول (١٧) وجود فروق دالة إحصائية بين العينات البحثية في خواص الحياكة، حيث بلغت قيم "ف" (١٤٣.٢٥، ٤.٧٩، ٤.٧٩، ٢٩.٤٨) ومستويات الدلالة (٠.٠٠٠١، ٠.٠٠٠٧، ٠.٠٠٠٧، ٠.٠٠٠١) لخواص الحياكة على الترتيب، وجميعها دالة إحصائية، والأشكال البيانية التالية (٨-٩-١٠-١١) توضح الفروق بين العينات البحثية في خواص الحياكة:



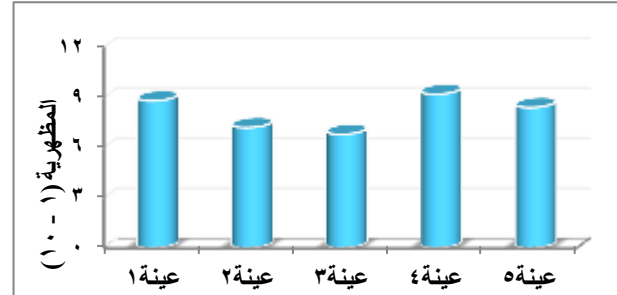
شكل (٩): يوضح متوسطات قيم خاصية التجدد للعينات البحثية



شكل (٨): يوضح متوسطات قيم خاصية الصلابة للعينات البحثية



شكل (١١): يوضح متوسطات قيم خاصية قوة الشد للعينات البحثية



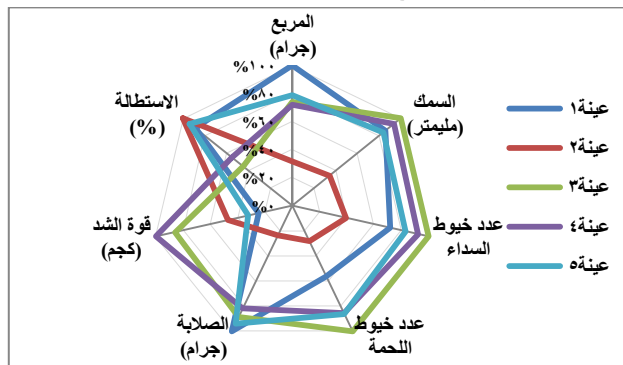
شكل (١٠): يوضح متوسطات قيم خاصية المظهرية للعينات البحثية

### القيم النسبية ومعاملات الجودة للخواص الطبيعية والميكانيكية:

لإجراء ذلك قامت الباحثتان بحساب القيم النسبية للخواص الطبيعية والميكانيكية للعينات البحثية المبينة في الجدول وحساب معاملات الجودة لها، وجاءت النتائج كما في الجدول (١٨):  
جدول (١٨): القيم النسبية للخواص الطبيعية والميكانيكية ومعاملات الجودة للعينات البحثية

المرتبة	معامل الجودة (%)	الاستطالة (%)	قوة الشد (كجم)	الصلابة (جرام)	عدد خيوط اللحمية	عدد خيوط السداء	السلك (مليمتر)	وزن المتر المربع (جرام)	كود العينة
٤	٧٥.٣٨%	٨٨.٦٧	٢٤.٤٢	١٠٠	٥٦.٣١	٧٢.٣٦	٨٥.٩١	١٠٠	عينة ١
٥	٤٣.٥٩%	١٠٠	٤٧.٤١	٢٤.١٣	٢٨.١٦	٣٩.٨٤	٣٤.٤٣	٣١.٢١	عينة ٢
١	٨٤.٦٩%	٤٥	٨٦	٨٩	١٠٠	١٠٠	١٠٠	٧٣.٨٣	عينة ٣
٢	٨٢.٩٤%	٥٤.٨٣	١٠٠	٨٢.١٥	٨٥.٤٤	٩٢.٦٨	٩٣.٢٢	٧٢.٢٩	عينة ٤
٣	٧٨.٩٨%	٩٣.٩١	٣٢.٥١	٩٣.٩١	٨٦.٤١	٨٣.٧٤	٨٣.٣٧	٧٨.٩٨	عينة ٥

يتبين من الجدول (١٨) أن العينة رقم ٣ جاءت في المرتبة الأولى، وفي المرتبة الثانية جاءت العينة رقم ٤، وفي المرتبة الثالثة جاءت العينة رقم ٥، وفي المرتبة الرابعة جاءت العينة رقم ١، وفي المرتبة الخامسة والأخيرة جاءت العينة رقم ٢ (بمعامل جودة من ٨٤.٦٩% إلى ٤٣.٥٩%). والشكل الراداري (١٢) يوضح ذلك:



شكل (١٢)

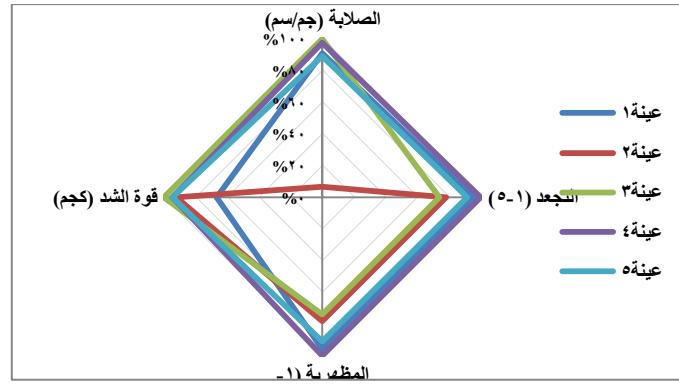
### القيم النسبية ومعاملات الجودة لخواص الحياكة:

لإجراء ذلك قامت الباحثتان بحساب القيم النسبية لخواص الحياكة للعينات البحثية المبينة في الجدول وحساب معاملات الجودة لها، وجاءت النتائج كما هو مبين في الجدول (١٩):

جدول (١٩): القيم النسبية لخواص الحياكة ومعاملات الجودة للعينات البحثية

كود العينة	الصلابة (جم/سم)	التجعد (٥-١)	المظهرية (١٠-١)	قوة الشد (كجم)	معامل الجودة (%)	رقم العينة
عينة ١	٩٠.٦٤	٩٥.٦٥	٩٥.٦٥	٦٦.٥٢	%٨٧.١٢	٣
عينة ٢	٦.٦١	٧٨.٢٦	٧٨.٢٦	٩١.٨٥	%٦٣.٧٥	٥
عينة ٣	١٠٠	٧٣.٩١	٧٣.٩١	١٠٠	%٨٦.٩٦	٤
عينة ٤	٩٧.٦٦	١٠٠	١٠٠	٩٤.٨٢	%٩٨.١٢	١
عينة ٥	٨٩.٠٥	٩١.٣٠	٩١.٣٠	٩٤.٤٨	%٩١.٥٣	٢

يتبين من الجدول (١٩) أن العينة رقم ٤ جاءت في المرتبة الأولى ، وفي المرتبة الثانية جاءت العينة رقم ٥ ، وفي المرتبة الثالثة جاءت العينة رقم ١ ، وفي المرتبة الرابعة جاءت العينة رقم ٣ ، وفي المرتبة الخامسة والأخيرة جاءت العينة رقم ٢ (بمعامل جودة من %٩٨.١٢ إلى %٦٣.٧٥). والشكل الراداري (١٣) يوضح ذلك:



شكل (١٣)

الفرض الثالث: يوجد فروق دالة إحصائية بين التصميمات المقترحة في تحقيق عناصر التصميم

وللتحقق من تحقيق عناصر التصميم في التصميمات المقترحة، قامت الباحثتان بحساب المتوسط الحسابي والانحراف المعياري ونسبة اتفاق المحكمين نحو كل تصميم من التصميمات المقترحة، واستخدمت الباحثتان "اختبار كا<sup>٢</sup>" لدلالة الفروق بين التصميمات المقترحة وفقاً لمقياس ثلاثي متدرج، وجاءت النتائج كما هو مبين في الجدول (٢٠) والشكل (١٤):

جدول (٢٠): نتائج اختبار كا<sup>٢</sup> لدلالة الفروق بين التصميمات المقترحة من ناحية عناصر التصميم وفقاً لآراء المحكمين

اختبار كا <sup>٢</sup>			الترتيب	درجة الملائمة	نسبة الاتفاق (%)	الانحراف المعياري	المتوسط الحسابي	التصميمات المقترحة
مستوى الدلالة	درجات الحرية	قيمة (كا <sup>٢</sup> ) المحسوبة						
٠.٠٠١	٣٨	٧٦.٢٦	٧	ملائم إلى حد ما	٦٦.٦٧%	٠.٨٥	٢.٠٠	التصميم رقم ١
			٢	ملائم	٩١.٦٧%	٠.٤٥	٢.٧٥	التصميم رقم ٢
			٣	ملائم	٨٦.١١%	٠.٦٧	٢.٥٨	التصميم رقم ٣
			٤	ملائم	٨٣.٣٣%	٠.٦٧	٢.٥٠	التصميم رقم ٤
			٦	ملائم إلى حد ما	٦٩.٤٤%	٠.٩٠	٢.٠٨	التصميم رقم ٥
			٨	ملائم إلى حد ما	٦٣.٨٩%	١.٠٠	١.٩٢	التصميم رقم ٦
			١١	غير ملائم	٥٥.٥٦%	٠.٦٥	١.٦٧	التصميم رقم ٧
			٧ مكرر	ملائم إلى حد ما	٦٦.٦٧%	٠.٩٥	٢.٠٠	التصميم رقم ٨
			٨ مكرر	ملائم إلى حد ما	٦٣.٨٩%	٠.٩٠	١.٩٢	التصميم رقم ٩
			١	ملائم	٩٤.٤٤%	٠.٣٩	٢.٨٣	التصميم رقم ١٠
			٩	ملائم إلى حد ما	٦١.١١%	٠.٧٢	١.٨٣	التصميم رقم ١١
			٩ مكرر	ملائم إلى حد ما	٦١.١١%	٠.٧٢	١.٨٣	التصميم رقم ١٢
			١١ مكرر	غير ملائم	٥٥.٥٦%	٠.٦٥	١.٦٧	التصميم رقم ١٣
			٨ مكرر	ملائم إلى حد ما	٦٣.٨٩%	٠.٧٩	١.٩٢	التصميم رقم ١٤
			١٠	ملائم إلى حد ما	٥٨.٣٣%	٠.٨٧	١.٧٥	التصميم رقم ١٥
			٩ مكرر	ملائم إلى حد ما	٦١.١١%	٠.٧٢	١.٨٣	التصميم رقم ١٦
			٥	ملائم	٨٠.٥٦%	٠.٦٧	٢.٤٢	التصميم رقم ١٧
			٩ مكرر	ملائم إلى حد ما	٦١.١١%	٠.٧٢	١.٨٣	التصميم رقم ١٨
			١٢	غير ملائم	٥٢.٧٨%	٠.٥١	١.٥٨	التصميم رقم ١٩
			١٣	غير ملائم	٤٧.٢٢%	٠.٥١	١.٤٢	التصميم رقم ٢٠



شكل (١٤): يوضح التصميمات المقترحة من ناحية عناصر التصميم مرتبة تنازلياً وفقاً لنسب اتفاق المحكمين

• من الجدول (٢٠) والشكل البياني (١٤) يتبين اتفاق آراء المحكمين حول تحقيق التصميمات المقترحة لعناصر التصميم حيث كانت معظم الاجابات ملائم ويرجع السبب في ذلك إلى أن التصميمات المقترحة يتحقق بها الوحدة والترابط في خطوط التصميم والخط واللون والمساحة والخامة والإنسجام والتألف وعناصر التصميم ككل وهذا يتفق مع دراسة (محمد السيد، ٢٠١٠) ، ودراسة (حاتم الرفاعي وشريف عبد الجواد، ٢٠٠٥) في تحقيق عناصر التصميم، وكما تبين وجود فروق دالة إحصائياً بين التصميمات المقترحة في تحقيق عناصر التصميم ، حيث بلغت قيمة "كا" (٧٦.٢٦) ومستوى الدلالة (٠.٠٠١)

الفرض الرابع : يوجد فروق دالة إحصائياً بين التصميمات المقترحة في تحقيق اسس التصميم

وللتحقق من تحقيق أسس التصميم في التصميمات المقترحة، قامت الباحثتان بحساب المتوسط الحسابي والانحراف المعياري ونسبة اتفاق المحكمين نحو كل تصميم من التصميمات المقترحة، واستخدمت الباحثتان "اختبار كا<sup>٢</sup>" لدلالة الفروق بين التصميمات المقترحة وفقاً لمقياس ثلاثي متدرج، وجاءت النتائج كما هو مبين في الجدول (٢١) والشكل (١٥):

جدول (٢١): نتائج اختبار كا<sup>٢</sup> لدلالة الفروق بين التصميمات المقترحة من ناحية أسس التصميم وفقاً لآراء

المحكمين

اختبار كا <sup>٢</sup>			الترتيب	درجة الملائمة	نسبة الاتفاق %	الانحراف المعياري	المتوسط الحسابي	التصميمات المقترحة
مستوى الدلالة	درجات الحرية	قيمة (كا <sup>٢</sup> ) المحسوبة						
٠.٠٠٠١	٣٨	٩٤.٧٤	٥	ملائم إلى حد ما	٦٦.٦٧%	٠.٩٥	٢.٠٠	التصميم رقم ١
			٣	ملائم	٨٦.١١%	٠.٧٩	٢.٥٨	التصميم رقم ٢

اختبار كا <sup>٢</sup>			الترتيب	درجة الملائمة	نسبة الاتفاق %	الانحراف المعياري	المتوسط الحسابي	التصميمات المقترحة
مستوى الدلالة	درجات الحرية	قيمة (كا <sup>٢</sup> ) المحسوبة						
			٢	ملائم	٨٨.٨٩%	٠.٦٥	٢.٦٧	التصميم رقم ٣
			١	ملائم	٩١.٦٧%	٠.٦٢	٢.٧٥	التصميم رقم ٤
			٥ مكرر	ملائم إلى حد ما	٦٦.٦٧%	٠.٩٥	٢.٠٠	التصميم رقم ٥
			٧	ملائم إلى حد ما	٦١.١١%	١.٠٣	١.٨٣	التصميم رقم ٦
			١٠	غير ملائم	٥٢.٧٨%	٠.٦٧	١.٥٨	التصميم رقم ٧
			٧ مكرر	ملائم إلى حد ما	٦١.١١%	٠.٩٤	١.٨٣	التصميم رقم ٨
			٦	ملائم إلى حد ما	٦٣.٨٩%	١.٠٠	١.٩٢	التصميم رقم ٩
			١ مكرر	ملائم	٩١.٦٧%	٠.٦٢	٢.٧٥	التصميم رقم ١٠
			١١	غير ملائم	٥٠.٠٠%	٠.٦٧	١.٥٠	التصميم رقم ١١
			١١ مكرر	غير ملائم	٥٠.٠٠%	٠.٦٧	١.٥٠	التصميم رقم ١٢
			١٢	غير ملائم	٤٧.٢٢%	٠.٥١	١.٤٢	التصميم رقم ١٣
			٧ مكرر	ملائم إلى حد ما	٦١.١١%	٠.٨٣	١.٨٣	التصميم رقم ١٤
			٩	غير ملائم	٥٥.٥٦%	٠.٨٩	١.٦٧	التصميم رقم ١٥
			٧ مكرر	ملائم إلى حد ما	٦١.١١%	٠.٧٢	١.٨٣	التصميم رقم ١٦
			٤	ملائم إلى حد ما	٧٧.٧٨%	٠.٧٨	٢.٣٣	التصميم رقم ١٧
			٨	ملائم إلى حد ما	٥٨.٣٣%	٠.٧٥	١.٧٥	التصميم رقم ١٨
			١١ مكرر	غير ملائم	٥٠.٠٠%	٠.٥٢	١.٥٠	التصميم رقم ١٩
			١٣	غير ملائم	٤٤.٤٤%	٠.٤٩	١.٣٣	التصميم رقم ٢٠



شكل (١٥): يوضح التصميمات المقترحة من ناحية أسس التصميم مرتبة تنازلياً وفقاً لنسب اتفاق المحكمين

من الجدول (٢١) والشكل البياني (١٥) يتبين اتفاق آراء المحكمين حول تحقق أسس التصميم في التصميمات المقترحة، حيث كانت معظم الاجابات ملائم ويرجع السبب في ذلك إلي أن التصميمات المقترحة يتحقق بها النسبة والتناسب بين جميع أجزائه والاتزان والسيطرة والتركيز والتنوع والإيقاع والوحدة وأسس التصميم ككل وهذا يتفق مع دراسة (حاتم الرفاعي وشريف عبد الجواد، ٢٠٠٥) ودراسة (hui, W.Z, 2007) ودراسة (سامية طاحون، وآخرون، ٢٠٠٦م) في تحقيق اسس التصميم، وكما تبين وجود فروق دالة إحصائياً بين التصميمات المقترحة وأسس التصميم ، حيث بلغت قيمة "كا" (٩٤.٧٤) ومستوى الدلالة (٠.٠٠١).

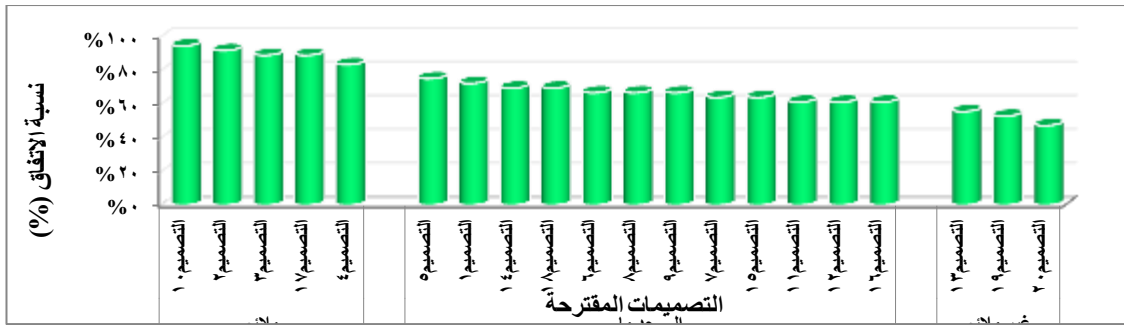
**الفرض الخامس: يوجد فروق دالة إحصائياً بين التصميمات المقترحة في تحقيق الجانب الجمالي**

وللتحقق من تحقيق الجانب الجمالي في التصميمات المقترحة، قامت الباحثتان بحساب المتوسط الحسابي والانحراف المعياري ونسبة اتفاق المحكمين نحو كل تصميم من التصميمات المقترحة، واستخدمت الباحثتان "اختبار كا<sup>٢</sup>" لدلالة الفروق بين التصميمات المقترحة وفقاً لمقياس ثلاثي متدرج، وجاءت النتائج كما هو مبين في الجدول (٢٢) والشكل (١٦):

جدول (٢٢): نتائج اختبار كا<sup>٢</sup> لدلالة الفروق بين التصميمات المقترحة من ناحية الجانب الجمالي وفقاً لآراء المحكمين

اختبار كا <sup>٢</sup>		الترتيب	درجة الملائمة	نسبة الاتفاق (%)	الانحراف المعياري	المتوسط الحسابي	التصميمات المقترحة	
مستوى الدلالة	درجات الحرية							قيمة (كا <sup>٢</sup> ) المحسوبة
٠.٠٠١	٣٨	٧١.٤٨	٦	ملائم إلى حد ما	٧٢.٢٢%	٠.٩٤	٢.١٧	التصميم رقم ١
			٢	ملائم	٩١.٦٧%	٠.٦٢	٢.٧٥	التصميم رقم ٢
			٣	ملائم	٨٨.٨٩%	٠.٦٥	٢.٦٧	التصميم رقم ٣
			٤	ملائم	٨٣.٣٣%	٠.٨٠	٢.٥٠	التصميم رقم ٤
			٥	ملائم إلى حد ما	٧٥.٠٠%	٠.٨٧	٢.٢٥	التصميم رقم ٥
			٨	ملائم إلى حد ما	٦٦.٦٧%	١.٠٤	٢.٠٠	التصميم رقم ٦
			٩	ملائم إلى حد ما	٦٣.٨٩%	٠.٧٩	١.٩٢	التصميم رقم ٧
			٨ مكرر	ملائم إلى حد ما	٦٦.٦٧%	١.٠٤	٢.٠٠	التصميم رقم ٨
			٨ مكرر	ملائم إلى حد ما	٦٦.٦٧%	٠.٩٥	٢.٠٠	التصميم رقم ٩
			١	ملائم	٩٤.٤٤%	٠.٥٨	٢.٨٣	التصميم رقم ١٠
١٠	ملائم إلى حد ما	٦١.١١%	٠.٨٣	١.٨٣	التصميم رقم ١١			

اختبار كا <sup>٢</sup>			الترتيب	درجة الملائمة	نسبة الاتفاق (%)	الانحراف المعياري	المتوسط الحسابي	التصميمات المقترحة
مستوى الدلالة	درجات الحرية	قيمة (كا <sup>٢</sup> ) المحسوبة						
			١٠ مكرر	ملائم إلى حد ما	٦١.١١%	٠.٨٣	١.٨٣	التصميم رقم ١٢
			١١	غير ملائم	٥٥.٥٦%	٠.٧٨	١.٦٧	التصميم رقم ١٣
			٧	ملائم إلى حد ما	٦٩.٤٤%	٠.٧٩	٢.٠٨	التصميم رقم ١٤
			٩ مكرر	ملائم إلى حد ما	٦٣.٨٩%	٠.٩٠	١.٩٢	التصميم رقم ١٥
			١٠ مكرر	ملائم إلى حد ما	٦١.١١%	٠.٨٣	١.٨٣	التصميم رقم ١٦
			٣ مكرر	ملائم	٨٨.٨٩%	٠.٦٥	٢.٦٧	التصميم رقم ١٧
			٧ مكرر	ملائم إلى حد ما	٦٩.٤٤%	٠.٧٩	٢.٠٨	التصميم رقم ١٨
			١٢	غير ملائم	٥٢.٧٨%	٠.٦٧	١.٥٨	التصميم رقم ١٩
			١٣	غير ملائم	٤٧.٢٢%	٠.٦٧	١.٤٢	التصميم رقم ٢٠



شكل (١٦): يوضح التصميمات المقترحة من ناحية الجانب الجمالي مرتبة تنازلياً وفقاً لنسب اتفاق المحكمين من الجدول (٢٢) والشكل البياني (١٦) يتبين أنه يوجد إتفاق بين آراء المحكمين حول تحقيق التصميمات المقترحة للجانب الجمالي حيث كانت معظم الاجابات ملائم ويرجع السبب في ذلك إلي أن التصميمات المقترحة يتحقق بها التماشي مع اتجاهات الموضة والتميز والفردية لمرتديه وتتناسب الخامات المساعدة (الأزرار أو الأحزمة) مع التصميم والمظهر الجيد لمرتديه ويتماشى مع العادات والتقاليد في المجتمع السعودي ويحقق إضافة في مجال تصميم ملابس النساء لفترة الصباح و يتناسب التصميم مع النمط الكلاسيكي و تتناسب (الجيوب والأكوال) مع شكل التصميم و يتميز التصميمات المقترحة بالبساطة والأناقة والجانب الجمالي ككل وهذا يتفق مع دراسة (فاطمة متولي، وشيرين عثمان، ٢٠١٧م) ودراسة (محمد حسين، ومحمد المليجي، ٢٠١٠م) ، وكما تبين وجود فروق دالة إحصائياً بين التصميمات المقترحة، حيث بلغت قيمة "كا<sup>٢</sup>" (٧١.٤٨) ومستوى الدلالة (٠.٠٠٠١).



### الفرض الخامس: يوجد فروق دالة إحصائية بين التصميمات المقترحة في تحقيق الجانب الوظيفي

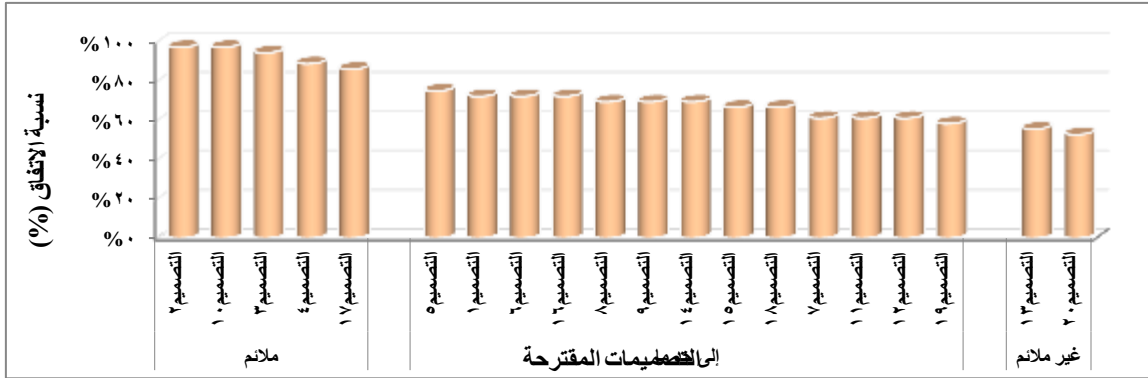
وللتحقق من تحقيق الجانب الوظيفي في التصميمات المقترحة، قامت الباحثتان بحساب المتوسط الحسابي والانحراف المعياري ونسبة اتفاق المحكمين نحو كل تصميم من التصميمات المقترحة، واستخدمت الباحثتان "اختبار كا<sup>٢</sup>" لدلالة الفروق بين التصميمات المقترحة وفقاً لمقياس ثلاثي متدرج، وجاءت النتائج كما هو مبين في الجدول (٢٣) والشكل (١٧):

جدول (٢٣): نتائج اختبار كا<sup>٢</sup> لدلالة الفروق بين التصميمات المقترحة من ناحية الجانب الوظيفي وفقاً لآراء

#### المحكمين

اختبار كا <sup>٢</sup>		الترتيب	درجة الملائمة	نسبة الاتفاق (%)	الانحراف المعياري	المتوسط الحسابي	التصميمات المقترحة	
مستوى الدلالة	درجات الحرية							قيمة (كا <sup>٢</sup> ) المحسوبة
٠.٠٠٠١	٣٨	٧١.٨١	٦	ملائم إلى حد ما	٧٢.٢٢%	٠.٩٤	٢.١٧	التصميم رقم ١
			١	ملائم	٩٧.٢٢%	٠.٢٩	٢.٩٢	التصميم رقم ٢
			٢	ملائم	٩٤.٤٤%	٠.٣٩	٢.٨٣	التصميم رقم ٣
			٣	ملائم	٨٨.٨٩%	٠.٦٥	٢.٦٧	التصميم رقم ٤
			٥	ملائم إلى حد ما	٧٥.٠٠%	٠.٩٧	٢.٢٥	التصميم رقم ٥
			٦ مكرر	ملائم إلى حد ما	٧٢.٢٢%	٠.٩٤	٢.١٧	التصميم رقم ٦
			٩	ملائم إلى حد ما	٦١.١١%	٠.٨٣	١.٨٣	التصميم رقم ٧
			٧	ملائم إلى حد ما	٦٩.٤٤%	١.٠٠	٢.٠٨	التصميم رقم ٨
			٧ مكرر	ملائم إلى حد ما	٦٩.٤٤%	١.٠٠	٢.٠٨	التصميم رقم ٩
			١ مكرر	ملائم	٩٧.٢٢%	٠.٢٩	٢.٩٢	التصميم رقم ١٠
			٩ مكرر	ملائم إلى حد ما	٦١.١١%	٠.٨٣	١.٨٣	التصميم رقم ١١
			٩ مكرر	ملائم إلى حد ما	٦١.١١%	٠.٧٢	١.٨٣	التصميم رقم ١٢
			١١	غير ملائم	٥٥.٥٦%	٠.٧٨	١.٦٧	التصميم رقم ١٣
			٧ مكرر	ملائم إلى حد ما	٦٩.٤٤%	٠.٩٠	٢.٠٨	التصميم رقم ١٤
			٨	ملائم إلى حد ما	٦٦.٦٧%	٠.٩٥	٢.٠٠	التصميم رقم ١٥
			٦ مكرر	ملائم إلى حد ما	٧٢.٢٢%	٠.٧٢	٢.١٧	التصميم رقم ١٦
			٤	ملائم	٨٦.١١%	٠.٦٧	٢.٥٨	التصميم رقم ١٧

اختبار كا <sup>٢</sup>			الترتيب	درجة الملائمة	نسبة الاتفاق (%)	الانحراف المعياري	المتوسط الحسابي	التصميمات المقترحة
مستوى الدلالة	درجات الحرية	قيمة (كا <sup>٢</sup> ) المحسوبة						
			٨ مكرر	ملائم إلى حد ما	٦٦.٦٧%	٠.٨٥	٢.٠٠	التصميم رقم ١٨
			١٠	ملائم إلى حد ما	٥٨.٣٣%	٠.٧٥	١.٧٥	التصميم رقم ١٩
			١٢	غير ملائم	٥٢.٧٨%	٠.٧٩	١.٥٨	التصميم رقم ٢٠



شكل (١٧) يوضح التصميمات المقترحة من ناحية الجانب الوظيفي مرتبة تنازلياً وفقاً لنسب اتفاق المحكمين من الجدول (٢٣) والشكل البياني (١٧) يتبين أنه يوجد إتفاق بين آراء المحكمين حول تحقيق التصميمات المقترحة للجانب الوظيفي حيث كانت معظم الاجابات ملائم ويرجع السبب في ذلك إلي أن التصميمات المقترحة يتحقق بها التصميم يمكن تسويقه وتتوافق خامه البطانة مع التصميم المقترحوتحقق الخامه المستخدمة الراحة لمرتيديهاو يتماشى التصميم مع القماش المقترح في تنفيذه و سهولة العناية بالخامات المقترحة ويتناسب التصميم مع الفترة العمرية للنساء من (٣٥:٤٥) سنة) وأساليب الغلق المستخدمة مناسبة للتصميم ويصلح التصميم كمنتج قابل للتنفيذ والجانب الوظيفي ككل وهذا يتفق مع دراسة (محمد السيد، ٢٠١٠) ودراسة (محمد حسين، ومحمد المليجي، ٢٠١٠م) ودراسة (فاطمة متولي، وشيرين عثمان، ٢٠١٧م) ، وكما تبين وجود فروق دالة إحصائياً بين التصميمات المقترحة، حيث بلغت قيمة "كا<sup>٢</sup>" (٧١.٨١) ومستوى الدلالة (٠.٠٠٠١).

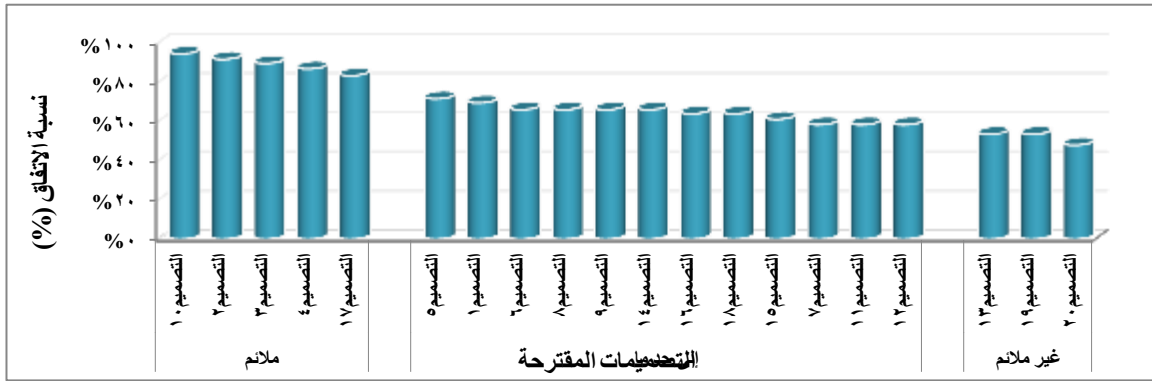
الفرض السادس: يوجد فروق دالة إحصائياً بين التصميمات المقترحة في تحقيق التقييم الكلي للمتخصصين

قامت الباحثتان بحساب المتوسط الحسابي والانحراف المعياري ونسبة اتفاق المحكمين نحو كل تصميم من التصميمات المقترحة، واستخدمت الباحثتان "اختبار كا<sup>٢</sup>" لدلالة الفروق بين التصميمات المقترحة وفقاً لمقياس ثلاثي متدرج، وجاءت النتائج كما هو مبين في الجدول (٢٤) والشكل (١٨):

جدول (٢٤): نتائج اختبار كا<sup>٢</sup> لدلالة الفروق بين التصميمات المقترحة من ناحية التقييم الكلي وفقاً لآراء

المحكمين

اختبار كا <sup>٢</sup>			الترتيب	درجة الملائمة	نسبة الاتفاق (%)	الانحراف المعياري	المتوسط الحسابي	التصميمات المقترحة
مستوى الدلالة	درجات الحرية	قيمة (كا <sup>٢</sup> ) المحسوبة						
٠.٠٠١	٣٨	٢٨٩.٩٥	٧	ملائم إلى حد ما	%٦٩.٤٤	٠.٩٠	٢.٠٨	التصميم رقم ١
			٢	ملائم	%٩١.٦٧	٠.٥٦	٢.٧٥	التصميم رقم ٢
			٣	ملائم	%٨٩.٥٨	٠.٥٩	٢.٦٩	التصميم رقم ٣
			٤	ملائم	%٨٦.٨١	٠.٦٨	٢.٦٠	التصميم رقم ٤
			٦	ملائم إلى حد ما	%٧١.٥٣	٠.٩٠	٢.١٥	التصميم رقم ٥
			٨	ملائم إلى حد ما	%٦٥.٩٧	٠.٩٨	١.٩٨	التصميم رقم ٦
			١١	ملائم إلى حد ما	%٥٨.٣٣	٠.٧٣	١.٧٥	التصميم رقم ٧
			٨ مكرر	ملائم إلى حد ما	%٦٥.٩٧	٠.٩٦	١.٩٨	التصميم رقم ٨
			٨ مكرر	ملائم إلى حد ما	%٦٥.٩٧	٠.٩٣	١.٩٨	التصميم رقم ٩
			١	ملائم	%٩٤.٤٤	٠.٤٨	٢.٨٣	التصميم رقم ١٠
			١١ مكرر	ملائم إلى حد ما	%٥٨.٣٣	٠.٧٦	١.٧٥	التصميم رقم ١١
			١١ مكرر	ملائم إلى حد ما	%٥٨.٣٣	٠.٧٣	١.٧٥	التصميم رقم ١٢
			١٢	غير ملائم	%٥٣.٤٧	٠.٦٨	١.٦٠	التصميم رقم ١٣
			٨ مكرر	ملائم إلى حد ما	%٦٥.٩٧	٠.٨١	١.٩٨	التصميم رقم ١٤
			١٠	ملائم إلى حد ما	%٦١.١١	٠.٨٨	١.٨٣	التصميم رقم ١٥
			٩	ملائم إلى حد ما	%٦٣.٨٩	٠.٧٤	١.٩٢	التصميم رقم ١٦
			٥	ملائم	%٨٣.٣٣	٠.٦٨	٢.٥٠	التصميم رقم ١٧
			٩ مكرر	ملائم إلى حد ما	%٦٣.٨٩	٠.٧٧	١.٩٢	التصميم رقم ١٨
			١٢ مكرر	غير ملائم	%٥٣.٤٧	٠.٦١	١.٦٠	التصميم رقم ١٩
			١٤	غير ملائم	%٤٧.٩٢	٠.٦٢	١.٤٤	التصميم رقم ٢٠



شكل (١٨): يوضح التصميمات المقترحة من ناحية التقييم الكلي مرتبة تنازلياً وفقاً لنسب اتفاق المحكمين من الجدول (٢٤) والشكل البياني (١٨) يتبين أنه يوجد إتفاق بين آراء المحكمين حول تحقيق التصميمات المقترحة لعناصر وأسس التصميم والجانب الجمالي والجانب الوظيفي حيث كانت معظم الاجابات ملائم وفقاً لنسب إتفاق المحكمين، وهذا يتفق مع دراسة (محمد السيد، ٢٠١٠) ودراسة (حاتم الرفاعي وشريف عبد الجواد، ٢٠٠٥) ودراسة (hui, W.Z, 2007) ودراسة (حاتم إدريس وآخرون، ٢٠١٨) ودراسة (سامية طاحون، وآخرون، ٢٠٠٦م) ودراسة (أحمد سالمان، وآخرون، ٢٠١٨م) ودراسة (فاطمة متولي، وشيرين عثمان، ٢٠١٧م) ودراسة (محمد حسين، ومحمد المليجي، ٢٠١٠م) ودراسة (سامية الطوبشي، وماجدة عشاوي، ٢٠٠٨م)، ويتبين وجود فروق دالة إحصائياً بين التصميمات المقترحة في التقييم الكلي، حيث بلغت قيمة "كا" (١٢٩.١٦) ومستوى الدلالة (٠.٠٠١).

#### الفرض السابع: يوجد فروق دالة إحصائياً بين التصميمات المقترحة في تحقيق التقييم الكلي للمستهلكات

قامت الباحثتان بحساب المتوسط الحسابي والانحراف المعياري ونسبة اتفاق المستهلكات نحو كل تصميم من التصميمات المقترحة، واستخدمت الباحثتان "اختبار كا<sup>٢</sup>" لدلالة الفروق بين التصميمات المقترحة وفقاً لمقياس ثلاثي متدرج، وجاءت النتائج كما هو مبين في الجدول (٢٥) والشكل (١٩):

جدول (٢٥): نتائج اختبار كا<sup>٢</sup> لدلالة الفروق بين التصميمات المقترحة من ناحية التقييم الكلي وفقاً لآراء

#### المستهلكين

اختبار كا <sup>٢</sup>			الترتيب	درجة الملائمة	نسبة الاتفاق (%)	الانحراف المعياري	المتوسط الحسابي	التصميمات المقترحة
مستوى الدلالة	درجات الحرية	قيمة (كا <sup>٢</sup> ) المحسوبة						
٠.٠٠١	٣٨	١٢٩.١٦	٧	ملائم إلى حد ما	%٦٨.٣٣	٠.٨٩	٢.٠٥	التصميم رقم ١
			٢	ملائم	%٩٣.٣٣	٠.٥٢	٢.٨٠	التصميم رقم ٢

اختبار كا <sup>٢</sup>		الترتيب	درجة الملائمة	نسبة الاتفاق (%)	الانحراف المعياري	المتوسط الحسابي	التصميمات المقترحة
مستوى الدلالة	درجات الحرية						
		٣	ملائم	٨٨.٣٣%	٠.٦٧	٢.٦٥	التصميم رقم ٣
		٤	ملائم	٨٦.٦٧%	٠.٦٠	٢.٦٠	التصميم رقم ٤
		٦	ملائم إلى حد ما	٧١.٦٧%	٠.٩٣	٢.١٥	التصميم رقم ٥
		٨	ملائم إلى حد ما	٦٦.٦٧%	١.٠٣	٢.٠٠	التصميم رقم ٦
		١١	ملائم إلى حد ما	٦٠.٠٠%	٠.٧٧	١.٨٠	التصميم رقم ٧
		٨ مكرر	ملائم إلى حد ما	٦٦.٦٧%	٠.٩٢	٢.٠٠	التصميم رقم ٨
		٨ مكرر	ملائم إلى حد ما	٦٦.٦٧%	٠.٨٦	٢.٠٠	التصميم رقم ٩
		١	ملائم	٩٦.٦٧%	٠.٣١	٢.٩٠	التصميم رقم ١٠
		١١ مكرر	ملائم إلى حد ما	٦٠.٠٠%	٠.٧٠	١.٨٠	التصميم رقم ١١
		١١ مكرر	ملائم إلى حد ما	٦٠.٠٠%	٠.٦٢	١.٨٠	التصميم رقم ١٢
		١٣	غير ملائم	٥٣.٣٣%	٠.٦٨	١.٦٠	التصميم رقم ١٣
		٨ مكرر	ملائم إلى حد ما	٦٦.٦٧%	٠.٧٩	٢.٠٠	التصميم رقم ١٤
		١٠	ملائم إلى حد ما	٦١.٦٧%	٠.٩٣	١.٨٥	التصميم رقم ١٥
		٩	ملائم إلى حد ما	٦٣.٣٣%	٠.٧٩	١.٩٠	التصميم رقم ١٦
		٥	ملائم	٨٥.٠٠%	٠.٦٠	٢.٥٥	التصميم رقم ١٧
		٩ مكرر	ملائم إلى حد ما	٦٣.٣٣%	٠.٧٩	١.٩٠	التصميم رقم ١٨
		١٢	ملائم إلى حد ما	٥٦.٦٧%	٠.٦٦	١.٧٠	التصميم رقم ١٩
		١٤	غير ملائم	٥١.٦٧%	٠.٦٩	١.٥٥	التصميم رقم ٢٠



شكل (٢٠): يوضح التصميمات المقترحة من ناحية التقييم الكلي مرتبة تنازلياً وفقاً لنسب اتفاق المستهلكات

من الجدول (٢٥) والشكل البياني (٢٠) يتبين أنه يوجد إتفاق بين آراء المستهلكات حول تحقيق التصميمات المقترحة من ناحية التقييم الكلي حيث كانت معظم الاجابات ملائم ويرجع السبب في ذلك إلي أن التصميمات المقترحة يتحقق بها الأتي توفرها بالأسواق وتتماشى مع اتجاهات الموضة والتميز والفردية والبساطة والأناقة والمظهر الجيد لمرتيديها ويتمشى مع العادات والتقاليد في المجتمع السعودي ويصلح للإرتداء خلال فترة الصباح ويتناسب مع النمط الكلاسيكي وتتناسب الخامات المساعدة (الأزرار أوالأحزمة) مع التصميمات وتتناسب (الجيوب والأكوال) مع شكل التصميمات وسهولة العناية بالخامات المقترحة ويتناسب مع الفترة العمرية للنساء من (٣٥ : ٤٥ سنة) ويتفق مع ذوق المستهلكات الشخصي ويوجد انسجام وتآلف بين أجزاء التصميمات ، وهذا يتفق مع دراسة (سامية الطوبشي، وماجدة عشماوي، ٢٠٠٨م)، ودراسة (حاتم ادريس، وآخرون، ٢٠١٦م)، ودراسة (Sizwe, M.M, 2006)، وكما يتبين وجود فروق دالة إحصائياً بين التصميمات المقترحة في التقييم الكلي، حيث بلغت قيمة "كا" (١٢٩.١٦) ومستوى الدلالة (٠.٠٠١).

وتم التوصل إلى النتائج التالية :-

بالنسبة لاختبارات الخواص الطبيعية والميكانيكية للأقمشة موضع البحث:- تبين وجود فروق دالة إحصائياً بين العينات البحثية في الخواص الطبيعية والميكانيكية، حيث تراوحت قيم "ف" ما بين (١٤٢.٧٤-٢٠١٧.٨٨) وجميعها دال إحصائياً عند مستوى دلالة (٠.٠٠١). وبالنسبة لاختبارات خواص الحياكة للعينات البحثية موضع البحث:- تبين أن العينة رقم ٤ من قماش الصوف بتركيب نسجي مبرد ٣/١ بمسمى تجاري صوف كاروهات جاءت في المرتبة الأولى، وفي المرتبة الثانية جاءت العينة رقم ٥ من قماش الصوف بتركيب نسجي ٢/١ بمسمى تجاري صوف كاروهات، وفي المرتبة الثالثة جاءت العينة رقم ١ من قماش صوف بتركيب نسجي سادة ممتد منتظم بمسمى تجاري صوف مربعات، وفي المرتبة الرابعة جاءت العينة رقم ٣ من قماش صوف بتركيب نسجي مبرد معكوس بمسمى تجاري صوف بمعامل جودة، وفي المرتبة الخامسة والأخيرة جاءت العينة رقم ٢ من قماش صوف بتركيب نسجي سادة ممتد منتظم بمسمى تجاري صوف شانيل (بمعامل جودة ٩٨.١٢% إلى ٦٣.٧٥%). وبالنسبة لآراء المتخصصين في مجال الملابس والنسيج تجاه التصميمات المقترحة التي تحقق المواصفات الفنية للجاكيت النسائي:- تبين وجود فروق دالة إحصائياً بين التصميمات المقترحة في التقييم الكلي، حيث بلغت قيمة "كا" (٢٨٩.٩٥) ومستوى الدلالة (٠.٠٠١)، وجاء التصميم رقم (١٠) في المرتبة الأولى بمتوسط حسابي (٢.٨٣) ونسبة اتفاق (٩٤.٤٤%)، يليه التصميم رقم (٢) في المرتبة الثانية بمتوسط حسابي

(٢.٧٥) ونسبة اتفاق (٩١.٦٧%)، ثم التصميم رقم (٣) في المرتبة الثالثة بمتوسط حسابي (٢.٦٩) ونسبة اتفاق (٨٩.٥٨%)، يليه التصميم رقم (٤) في المرتبة الرابعة بمتوسط حسابي (٢.٦٠) ونسبة اتفاق (٨٦.٨١%)، وفي المرتبة الخامسة جاء التصميم رقم (١٧) بمتوسط حسابي (٢.٥٠) ونسبة اتفاق (٨٣.٣٣%)، ويأتي بعد ذلك باقي التصميمات المقترحة وفقاً لنسبة الاتفاق لكل منها. وبالنسبة لآراء المستهلكات (النساء) تجاه التصميمات المقترحة للجاكيت النسائي: - يتبين وجود فروق دالة إحصائياً بين التصميمات المقترحة في التقييم الكلي، حيث بلغت قيمة "كا" (١٢٩.١٦) ومستوى الدلالة (٠.٠٠٠١)، وجاء التصميم رقم (١٠) في المرتبة الأولى بمتوسط حسابي (٢.٩٠) ونسبة اتفاق (٩٦.٦٧%)، يليه التصميم رقم (٢) في المرتبة الثانية بمتوسط حسابي (٢.٨٠) ونسبة اتفاق (٩٣.٣٣%)، ثم التصميم رقم (٣) في المرتبة الثالثة بمتوسط حسابي (٢.٦٥) ونسبة اتفاق (٨٨.٣٣%)، يليه التصميم رقم (٤) في المرتبة الرابعة بمتوسط حسابي (٢.٦٠) ونسبة اتفاق (٨٦.٨١%)، وفي المرتبة الخامسة جاء التصميم رقم (١٧) بمتوسط حسابي (٢.٥٥) ونسبة اتفاق (٨٥.٠%)، ويأتي بعد ذلك باقي التصميمات المقترحة وفقاً لنسبة الاتفاق لكل منها. وإمكانية إنتاج الجاكيت النسائي في ضوء المواصفات القياسية: - تم تنفيذ عدد (٥) جاكيت نسائي (٢، ٣، ٤، ١٠، ١٧) والتي حصلت على أعلى النتائج من قبل عينة البحث، وتم الإنتاج في ضوء المعايير الفنية باستخدام خامات محلية وإجراء الاختبارات المعملية قبل وبعد الحياكة واختيار مستلزمات الإنتاج المناسبة للجاكيت من (أزارير وخامات مضافة، حشو، تصميم علامة تجارية، أكياس تغليف، نكت، شماعة خشبية، الأكياس)

#### توصيات البحث

في ضوء نتائج البحث نوصي بالآتي:

- ١- إجراء المزيد من الدراسات التي تهتم برفع كفاءة الجاكيت النسائي.
- ٢- الاهتمام بتبادل ونقل الخبرات العملية والنتائج البحثية بين الكليات والمعاهد المتخصصة ومصانع الملابس الجاهزة.
- ٣- توفير مقترحات وإيجاد بعض الحلول للمشكلات التي تواجهها صناعة الملابس الملابس فيما يخص الجاكيت النسائي.
- ٤- استكمال الأبحاث العلمية لتطوير مجال صناعة الملابس والإمام بتكنولوجيا التصنيع الحديثة.
- ٥- توطيد العلاقة بين البحث العلمي والصناعة بوجه عام وبمصانع الملابس بوجه خاص لتلبية متطلبات سوق العمل للنهوض بتلك الصناعة.

٦- ضرورة اجراء أبحاث مشابهة تهتم بالمواصفات الفنية لإنتاج الجاكتيت النسائي في ضوء متطلبات الجودة.

### المراجع العربية والأجنبية والمواقع علي شبكة الأنترنت

- أحمد علي سالم، فاطمة  
علي متولي، وشيماء أحمد أحمد  
(٢٠١٨م)

"تصميم قاعدة بيانات بتكامل مبادئ الإنتاج اللحظي/  
الاستجابة السريعة/٦ سيجما لتحسين نظام الجودة في  
مصانع غزل القطن"، الجزء ٢، العدد ١١، مجلة العمارة  
والفنون، الجمعية العربية للحضارة والفنون الإسلامية.

"معجم اللغة العربية المعاصر"، ط ١، عالم الكتب، القاهرة.  
"إدارة الجودة الشاملة: دراسة ميدانية في معمل الألبسة  
الولادية في الموصل"، مجلد ٢٧، العدد ٧٨، تنمية الرافدين،  
كلية الإدارة والاقتصاد، جامعة الموصل.

"تقييم طريقة لرسم النموذج الأساسي للجاكتيت الرجالي"،  
المؤتمر العلمي السابع لكلية التربية النوعية بدمياط، جامعة  
المنصورة.

"فاعلية برنامج تدريبي باستخدام الوسائط المتعددة -المالتي  
ميدياً- لتنمية مهارات الكوادر الفنية في مصانع الملابس  
الجاهزة"، الجزء ٢، عدد ٢٣، مجلة بحوث التربية النوعية،  
جامعة المنصورة.

"متطلبات توكيد الجودة في مصانع الملابس الجاهزة :  
المعوقات ومقترحات التغلب عليها"، عدد ٤٣، يوليو، مجلة  
بحوث التربية النوعية، جامعة المنصورة.

"دراسة مقارنة بين الباترون البروفيلي وباترون هيلين  
ارمسترونج والاستفادة منها في تنفيذ الجاكتيت الحريمي  
للمرأة المصرية"، المجلد ٣، العدد ١٠، مجلة العمارة والفنون  
والعلوم الإنسانية، الجمعية العربية للحضارة والفنون  
الإسلامية، القاهرة.

"ادارة الجودة الشاملة"، دار المسيرة للنشر والتوزيع  
والطباعة، عمان، الاردن.

"دراسة بعض خطوط إنتاج الجاكتيت الرجالي"، مؤتمر

- أحمد مختار عمر (٢٠٠٨م)

- ثائر أحمد السمان، وماجد محمد  
صالح (٢٠٠٥م)

- حاتم أحمد رفاعي، وشريف  
عبدالجواد (٢٠٠٥م)

- حاتم أحمد رفاعي، وشادية  
صلاح سالم (٢٠١١م)

- حاتم محمد إدريس، ماجد محمد  
يوسف، ومريم عبدالعظيم حسين  
(٢٠١٦م)

-حاتم محمد ادريس، محمد البديري  
عبدالكريم، وبسمة رضا الفناجيلي  
(٢٠١٨م)

-خضير كاظم حمود (٢٠٠٠م)

- سامية عبد العظيم طاحون،



التعليم النوعي ودوره في التنمية البشرية في عصر العولمة  
المؤتمر السنوي الأول لكلية التربية النوعية، ١٢-١٣ أبريل،  
جامعة المنصورة.

"تأثير بعض طرق الفحص على جودة المنتج النهائي في  
صناعة الملابس الجاهزة"، المؤتمر السنوي الثالث، تطوير  
التعليم النوعي في مصر والوطن العربي لمواجهة متطلبات  
سوق العمل في عصر العولمة (رؤى استراتيجية) ٩-  
١٠ أبريل، كلية التربية النوعية، بالمنصورة.

"تصميم وتنفيذ ملابس جاهزة ملائمة وظيفيا وجماليا لذوي  
الاحتياجات الخاصة"، رسالة دكتوراه، كلية الفنون والتصميم  
الداخلي، جامعة ام القرى.

"الحابكات المنزقة في صناعة الملابس"، ط١، عالم  
الكتب، القاهرة.

"تطور ملابس الرجال بأوروبا خلال القرن العشرين دراسة  
تاريخية"، عالم الكتب، القاهرة.

"بناء برنامج تدريبي لتنمية مهارات الأفراد في مصانع  
الملابس الجاهزة"، رسالة دكتوراه، كلية الفنون التطبيقية،  
جامعة حلوان.

"استخدام قواعد البيانات في تصميم نظام متكامل لتطبيق  
نظام الأيزو ٩٠٠١ / ٢٠١٥ لمصانع الملابس الجاهزة"،  
المجلد ٧، العدد ٢، مجلة التصميم الدولية، الجمعية العلمية  
للمصممين.

"أسس تصميم الأزياء للنساء"، ط١، عالم الكتب، القاهرة.

"المعجم الوجيز" الهيئة العامة لشئون المطابع الأميرية،  
القاهرة.

"تقويم الباترون الأساسي للجاكيت الحريمي للاستخدام في

حاتم أحمد رفاعي، وحازم

عبدالفتاح عبدالمنعم (٢٠٠٦م)

- سامية محمد الطوبشي، وماجدة

عبدالجليل عشاوي (٢٠٠٨م)

- سمر بنت محمود بن عبد

الغني مقلان (٢٠١٢م)

- سوسن عبداللطيف رزق، مها

محمد مالك، وعلاء أحمد النجار

(٢٠٠٩م)

- عبدالعزيز احمد جودة، أحمد

حسنى نجم الدين، ومحمد احمد

عمرو (٢٠٠٦م)

- غادة إسماعيل الجمل

(٢٠٠٩م)

- فاطمة علي متولي، وشرين

سيد عثمان (٢٠١٧م)

- كفاية سليمان أحمد، وسحر

علي زغول (٢٠٠٧م)

- مجمع اللغة العربية (١٩٩٠م)

- محمد السيد حسن (٢٠١٠م)

المجالين الصناعي والتعليمي"، العدد ١٦، مجلة كلية التربية بالإسماعيلية، جامعة قناة السويس.

- محمد السيد حسن، ومحمد المليجي "دراسة تأثير تطبيق نماذج مقترحة للجودة على تطوير المنتج في مصانع الملابس الجاهزة"، المجلد ٢٢، العدد ٣، مجلة علوم وفنون دراسات وبحوث، جامعة حلوان. (٢٠١٠م)

"معاطف السيدات"، دار الصفا للطباعة، القاهرة.

- منى عبدالرحمن عبود (٢٠٠٢م)

- موزي عبدالرحمن المنصور "متطلبات الأداء لتصميم وانتاج الملابس الامنة للأطفال في ضوء المتغيرات التكنولوجية"، رسالة ماجستير، كلية التصاميم، جامعة القصيم. (٢٠١٧م)

-Hui,W.Z. (2007) "A study of ease distribution in relation to jaket pattern alteration" , The hong kong polytechnic university, institute of textiles and clothing ,A thesis for the degree of doctor of philosophy, April.

-Sizwe, M.M. (2006) " Quality Control in the Clothing Production Process of an Under-Resourced Sewing Co-operative: Case Study".

- Tait, N. (2003) "Tailor Made Technologies", fashion business international.

A.S.T.M.,D,1388-96-المواصفة القياسية الأمريكية

AATCC Test Method 143-1992- المواصفة القياسية طبقاً

A.S.T.M.,D 4884-المواصفة القياسية

(Accessed 24 /8/ -https://www.manufacturingterms.com /ar/dict/ar-ar

(Accessed 24 /8/ 2024) 2024) – https://www. szwalnia.pl

#### المواصفات الفنية للتصميمات المنفذة للجاكيت النسائي

#### تصميم (٢) المقترح

الوصف العام:- جاكيت نسائي- مطعم بخامة الجلد على الكول شال بقصة برنسيس من الابط أمامية وفتحة في الخلف و بنستين في الخلف.

الخامات المستخدمة:- قماش جاكارد صوف - جلد طبيعي عالي الجودة - بطانة جاكيت ساتان لون مناسب



### تصميم (٣) المقترح

الوصف العام:- جاكيت نسائي- مطعم بخامة الفرو على الكول شال بقصة برنسيس من الكتف على كلا الجانبين. - الظهر قطعتين وكذلك الأكمام. - ٦ ازرار. الخامات المستخدمة :- قماش جاكارد صوف - فرو - بطانة جاكيت ساتان لون مناسب .



### تصميم (٤) المقترح

الوصف العام:- جاكيت كلاسيك نسائي بأطوال مختلفة علي كلا الجانبين. - قصة برنسيس من الايط في الأمام والخلف. - الأكمام قطعتين. الخامات المستخدمة :- قماش جاكارد صوف - بطانة جاكيت ساتان لون مناسب



### تصميم (١٠) المقترح

الوصف العام: جاكيت نسائي- مطعم بخامة الجلد على الكول شال بقصة برنسيس في الأمام والخلف. - الأكمام قطعتين وفتحة منتصف الظهر من الأسفل. الخامات المستخدمة :- قماش جاكارد صوف - جلد طبيعي عالي الجودة - بطانة جاكيت ساتان لون مناسب

<p><u>الموديل من الخلف</u></p> 	<p><u>الموديل من الأمام</u></p>  <ul style="list-style-type: none"> <li>بطانة ساتان</li> <li>كولة مطعمة من الخارج بالجلد</li> <li>مرد مائل إلى اليسار مبطن ومزين على الأطراف بالجلد وأزاريب</li> <li>٢ جيب شق طولي بحلية من الجلد</li> <li>قصة برنسيس</li> </ul>
<p><b>تصميم (١٧) المقترح</b></p>	
<p>الوصف العام:- جاكيت نسائي- مطعم بخامة الجلد بقصة برنسيس من الكتف في الأمام والخلف. - الأكمام قطعيتين.الخامات المستخدمة :- قماش جاكارد صوف - بطانة جاكيت ساتان لون مناسب .</p>	
<p><u>الموديل من الخلف</u></p> 	<p><u>الموديل من الأمام</u></p>  <ul style="list-style-type: none"> <li>كولة</li> <li>مرد مائل بأطوال مختلفة وب ٥ أزاريب</li> <li>قصة برنسيس</li> <li>حزام على الوسط بنفس خامة</li> <li>٢ جيب شق مائل بكلا جانبي الجاكيت</li> </ul>