
**استحداث تذكارات سياحية مقتبسة من التراث السعودي
باستخدام فن الأوميجمومي لدعم القطاع السياحي**

إعداد

د. أم محمد جابر السيد محمد
أستاذ الملابس والنسيج المشارك بقسم تصميم الأزياء
كلية الفنون والتصاميم - جامعة القصيم

مجلة بحوث التربية النوعية - جامعة المنصورة
عدد (٨٨) - يناير ٢٠٢٥

استحداث تذكارات سياحية مقتبسة من التراث السعودي باستخدام فن الأوميجرومي لدعم القطاع السياحي

إعداد

د. أم محمد جابر السيد محمد *

الملخص

يتناول البحث فن الكروشييه الأوميجرومي وتوظيفه بزخارف تراثية لمنطقة نجد في إنتاج تذكارات سياحية بطابع تراثي لدعم القطاع السياحي بالمملكة العربية السعودية، حيث تلخصت مشكلة البحث في ما إمكانية إستحداث تذكارات سياحية مقتبسة من التراث السعودي باستخدام فن الأوميجرومي لدعم القطاع السياحي؟ ما درجة قبول المتخصصين للتذكارات السياحية المقتبسة من التراث السعودي باستخدام فن الأوميجرومي لدعم القطاع السياحي؟ ما درجة قبول المستهلكين من القطاع السياحي لتذكارات سياحية مقتبسة من التراث السعودي باستخدام فن الأوميجرومي لدعم القطاع السياحي؟، واتبعت الباحثة المنهج الوصفي التحليلي مع الدراسة التطبيقية لمناسبتها للوصول إلى نتائج البحث والإجابة عن تساؤلاته، والتحقق من أهدافه وذلك من خلال وصف زخارف تراث نجد المختارة وتحليلها مع التطبيق في عمل مجسمات تذكارية تراثية لدعم القطاع السياحي.

وتوصلت الدراسة الى إمكانية الإستفادة من كروشييه الأوميجرومي في إنتاج تذكارات سياحية تحمل طابع تراثي حيث أن التذكارات المنفذة وسيلة هامة من وسائل الجذب السياحي حيث تم تنفيذ ٨ قطع تذكارية وإتضح من خلالها إيجابية آراء كلا من المتخصصين والمستهلكين بالقطاع السياحي تجاه القطع المنفذة.

وتوصي الباحثة بالإهتمام بعمل تذكارات سياحية تحمل طابع تراثي، والإستفادة من عناصر التراث السعودي في التذكارات السياحية يساهم في إنتاج تذكارات تواكب الفن المعاصر، إلقاء الضوء على أهمية التذكارات السياحية التي تحمل طابع يدوي تراثي يعد من أهداف رؤية المملكة.

المقدمة والمشكلة البحثية:

تكمُن أهمية التراث في أنه شكل ثقافة تهم المجتمعات لأصالتها وإرتباطها الوثيق بها، وهو الوسيلة لنقل تاريخ الأمة وأدبها وفنونها وعاداتها وتقاليدها وغير ذلك من المعارف التي عرفت من جيل إلى جيل لتستمر وتتطور عبر الأجيال، والتراث هو بمثابة المرآة التي تعكس ما توصلت إليه حضارة الدول. (حنان السرحان، ٢٠١٥م، ص ٥٠١)

والحفاظ على التراث موضوع إهتمام عالمي، لكونه أحد المقومات الأساسية لكشف العمق الحضاري لأي أمة، وإبراز تطورها الثقافي والفكري، كما يعد الدليل لكتابة التاريخ. (الجوهرة الخليوي، ٢٠٢٠م، ص١)

تظل أشغال الإبرة قريبة إلى وجدان المستهلكين من مختلف الأعمار، وظلت الأجيال تتوارثها لتشكل بها الكثير من المنتجات التي تعبر بها عن براعة محترفيها، ولقد جذب فن الكروشيه العديد من الباحثين نظرا لتعدد مجالات التميز والإبداع فيه، يعتبر فن الاوميجرومي هو فن لتجسيد أي من الشخصيات أو الأشكال أو غيرها بالكروشيه، مما يجعله أحد فنون الكروشيه التي يمكن أن يضيف جانبا جماليا ووظيفيا لتحقيق العديد من الأهداف الثقافية والإجتماعية وكذلك الإقتصادية.

(ايناس الفواخري، وهالة محمد، ٢٠٢٢م، ص٤)

الاوميجرومي فن يخرج عن الفنون التقليدية للكروشيه، فهو فن يعبر عن مظاهر حياتية كوسيلة لصنع بعض المنتجات التي نستهلكها مما يجعله توظيفا فعالا في عالم الكروشيه، حيث تشير كلا من (أية عزمي، وآخرون، ٢٠٢٢م)، (ايناس الفواخري، وهالة محمد، ٢٠٢٢م) أن الاوميجرومي والذي يطلق عليه (الكروشيه المجسم) يعد من أهم الأعمال التطبيقية التي تستثمر المهارات والقدرات والوقت، كما أنه يمكن الإستفادة منه من الناحية الجمالية والنفعية لما يقوم به من دور حيوي في التجسيد.

يعد النشاط السياحي اليوم من أبرز النشاطات في مختلف البلاد، كما أصبحت السياحة قطاعاً هاماً وكبيراً بالنسبة لاقتصاديات الدول، فمع المتغيرات الإجتماعية والإقتصادية من جهة وكثافة الإعلام السياحي من جهة أخرى ساهم ذلك في وجود هذه القفزة السياحية العالمية، وتبع ذلك إهتمام الدول السياحية بالصناعات التذكارية بدرجة كبيرة وأولتها عناية فائقة باعتبارها أحد الوسائل الإعلامية التي تساهم في التعبير عن حضارتنا، فالتذكارات السياحية سفير صامت معبر عن حضارة البلد المعلن، كما أنها إحدى وسائل زيادة موارد الدول من العملات الصعبة، فبعد أن أصبح النشاط السياحي واقعا ملموسا والتعامل معه ودراسته والتخطيط له وتوجيهه وتوظيفه للمصالح العامة يتفق ودعم الإقتصاد الوطني، وكما أصبح الإعلام عامل أساسي في الترويج السياحي من خلال إعطاء صورة صحيحة ومشرفة عن البلد وتقديمه للعالم والتعريف به بأشكال متعددة من وسائل وأدوات الإعلام المختلفة، فإن الإهتمام به والتعامل معه يعد ضرورة وطنية تساهم في عملية الدعم السياحي للبلد.

وبالنظر إلى المملكة العربية السعودية يتضح أنها تملك من المقومات السياحية العديدة كونها سياحة دينية وثقافية وتربوية واجتماعية لما لديها من عناصر الجذب السياحي العالمي والمحلي والذي يتمثل في المشاعر الدينية والمناطق الأثرية والبيئات المختلفة ساحليا وصحراويا وتتمتع بمزايا طبيعة خاصة ومختلفة باختلاف المحافظات والذي يتبعه نتاج تراثي وتقليدي هائل ومتميز وبخاصة في الملابس ومكملاتها، مما يجعل هذا المنبع خصب لما يختص به من تراث فني متنوع يمكن الإستفادة منه (باعتباره مصدر اقتباس) في تصميم منتجات مبتكرة يمكن تداولها كتذكارات

سياحي ذو طابع خاص يحمل رموز الثقافة والحضارة لينقلها لمن يتداولها . (مها الدباغ، وزينب فرغلي، ٢٠٠٩م، ص٤)

وقد تعرضت الباحثة إلى الدراسات السابقة التي لها إتصال مباشر أو غير مباشر بموضوع الدراسة الحالية وهي: دراسة كلا من (خديجة مسفر، وعبير خصيفان، ٢٠١١م)؛ (تهاني العجاجي، ٢٠١١م)؛ (احمد الزهراني، ٢٠١٤م)؛ (فاطمة الزنبيقي، ٢٠١٨م) والتي إرتبطت إرتباطاً مباشراً بموضوع البحث، حيث تؤكد جميعها على أهمية المحافظة على التراث، وتصنيف الملابس التراثية وتحديد أسس التصميم المتبعة في زخرفتها، وأبتكار تصميمات زخرفية مستوحاة من الزخارف التراثية المختلفة، كما تؤكد دراسة كلا من (عائشة السحاري، وآخرون، ٢٠١٨م)؛ (تهاني الشمري، ٢٠١٩م)؛ (ليلى فدا، ٢٠٢٠م)، على أهمية الكشف عن العناصر الجمالية للزخارف التراثية، واستخدام الوحدات الزخرفية التراثية بأسلوب معاصر، وتوثيق هذه الزخارف في أسلوب معيشتنا من خلال الملابس وغيرها وهذا ما يرتبط مع البحث الحالي ارتباطاً غير مباشر، حيث استفاد البحث الحالي من الدراسات والبحوث السابقة في دراسة خصائص الزخارف التراثية واحياء التراث السعودي والمحافظة عليه من الأندثار، التعرف على السمات الجمالية لفن الأوميجرومي واساليب تنفيذ هذا الفن، دراسة التذكريات السياحيه وكيفية استحداث الكثير منها باستخدام فن الأوميجرومي، سيختلف البحث الحالي مع الدراسات السابقة في إستحداث تذكريات سياحية مقتبسة من التراث السعودي باستخدام فن الأوميجرومي لدعم القطاع السياحي.

وتأكيداً لما سبق ونظراً للحاجة الى توفر تذكريات سياحية من فن الأوميجرومي خاصة بتراث المملكة كمنتج محلي يمكن تقديمه للسياح على مختلف أنواعهم بهدف التثقيف والنشر الإعلامي، جاءت فكرة البحث الحالي في محاولة للإسهام في عملية التنشيط السياحي للدولة من خلال تقديم منتجات تذكارية محلية ومقتبسة من التراث السعودي، يمكن من خلالها النشر الثقافي لها.

وتحدد مشكلة البحث في التساؤلات التالية:

- ١- ما خصائص التذكريات السياحية في ضوء الإمكانات الجمالية للتراث السعودي؟
- ٢- ما السمات الفنية والجمالية لفن الأوميجرومي؟
- ٣- ما إمكانية إستحداث تذكريات سياحية مقتبسة من التراث السعودي باستخدام فن الأوميجرومي لدعم القطاع السياحي؟
- ٤- ما درجة قبول المتخصصين للتذكريات السياحية المقتبسة من التراث السعودي باستخدام فن الأوميجرومي لدعم القطاع السياحي؟
- ٥- ما درجة قبول المستهلكين من القطاع السياحي لتذكريات سياحية مقتبسة من التراث السعودي باستخدام فن الأوميجرومي لدعم القطاع السياحي؟

أهمية البحث:

- 1- إلقاء الضوء على التراث السعودي، فهو يعتبر مصدراً خصباً لإستلهام الأفكار والأبداع، وذلك حفاظاً على التراث السعودي لحماية الهوية الإنسانية.
- 2- إمداد الأسواق السياحية بمنتجات فنية ذات أثر ثقافي تراثي مبتكر يدعم مد جسور الحضارات بين الشعوب.
- 3- توجيه الأنظار نحو أسلوب مؤثر من فنون الكروشيه من خلال المجسمات المنفذة.
- 4- إلقاء الضوء على منافع جديدة للرؤى الفنية في مجال تصميم الأزياء، وتوطيد العلاقة بين فن تصميم الأزياء، والفنون التراثية.

أهداف البحث:

1. دراسة خصائص التذكارات السياحية في ضوء الإمكانيات الجمالية للتراث السعودي.
2. تحديد السمات الفنية والجمالية لفن الاوميجرومي.
3. استحداث تذكارات سياحية مقتبسة من التراث السعودي باستخدام فن الاوميجرومي لدعم القطاع السياحي.
4. قياس درجة قبول المتخصصين للتذكارات السياحية المقتبسة من التراث السعودي باستخدام فن الاوميجرومي لدعم القطاع السياحي.
5. قياس درجة قبول المستهلكين من القطاع السياحي لتذكارات سياحية مقتبسة من التراث السعودي باستخدام فن الاوميجرومي لدعم القطاع السياحي.

مصطلحات البحث:

- **السياحة tourism**: تعرف لغوياً بأنها الذهاب في الأرض للعبادة والترهب، وهي مصدر ساح يسبح سباحاً ويسبح في الأرض أي ذهب. (ابن منظور، ١٤١٤هـ، ص٤٩٢)
- والسياحة كما عرفتها الأكاديمية الدولية للسياحة: بأنها تعبير على رحلات الترفيه أو هي صناعة تتعاون على سد حاجات السائح، وعرفتها: " الجمعية البريطانية للسياحة بأنها ذلك الجزء من الإقتصاد القومي الذي يعني باستضافة المسافرين الذين يزورون أماكن خارج الموطن الذي يقيمون أو يعملون بها.
- نشاط إنساني و ظاهرة إجتماعية تقوم على إنتقال الأفراد من أماكن الإقامة ولا تزيد عن عام كامل لغرض من أغراض السياحة ويضيف " دليل الإسكندرية للسياحة " بأن إنتقال الأفراد من مكان لمكان يكون بغرض أداء مهمة معينة أو زيارة مكان معين أو عدة أماكن بغرض الترفيه ، وينتج عنه الإطلاع على حضارات وثقافات أخرى وإضافة معلومات ومشاهدات جديدة. (مها الدباغ، وزينب فرغلي، ٢٠٠٩م، ص٦)

- التذكارات السياحية **tourist souvenirs**: وسيلة دعائية معمرة تعطي تأثيرا كبيرا لمدة طويلة، ولذا تعد سفيرا صامتا وهي خير سفير إذا نفذت على درجة من الجودة والإتقان. (خديجة نور الدين، ومنى ابراهيم، ٢٠٢١م، ص٢٤٥)

هي عبارة عن منتجات صغيرة يحصل عليها السائح كذكرى من البلد الذي يزوره إما عن طريق الإقتناء بنفسه أو هدية، وعادة ما يعبر المنتج عن تاريخ وحضارة وثقافة البلد المنتج له. (مها الدباغ، وزينب فرغلي، ٢٠٠٩م، ص٦)

- التراث السعودي **Saudi heritage** :

إرث عن الاسلاف، تركو لنا فيه ناتج خبراتهم ومعارفهم لنصل إلى أن التراث كموروث متطور وفاعل زمن فعل دوما أي أن الناس هم صناع ذلك التراث. (الجوهرة الخليوي، ٢٠٢٠م، ص٣)

- فن الاوميجرومي **Amigrumi Art**:

فن ياباني يدعى "AMI" وهي تعني الكروشيه أو التريكو، و "grumi" تعني التضاف دميمة محشوة تختلف في الحجم ولا يوجد قيود على الحجم أو المظهر. (إيناس الفواخري، وهالة محمد، ٢٠٢٢م، ص٤)

تعرفه الباحثة اجرائيا:

أحد فنون الكروشيه لتنفيذ مجسمات تذكارية تحمل طابع تراثي لتراث المملكة العربية السعودية لدعم القطاع السياحي.

حدود البحث:

- حدود مكانية: المملكة العربية السعودية وتشمل التراث السعودي لمنطقة نجد.
- حدود موضوعية: متمثلة داخل إطار البحث وحدوده ومجاله الموضوعي واقتصرت في هذا البحث على (التراث السعودي لمنطقة نجد، فن الاوميجرومي، تذكارات سياحية).
- حدود بشرية: يقصد بها مجتمع الدراسة (عينة البحث) والتي تتمثل في المتخصصين وهم اعضاء هيئة التدريس بمجال الدراسة، والمستهلكين من السياح بالمملكة العربية السعودية.

منهج البحث:

يتبع البحث المنهج الوصفي التحليلي مع الدراسة التطبيقية لمناسبتها للوصول إلى نتائج البحث والإجابة عن تساؤلاته، والتحقق من أهدافه وذلك من خلال وصف زخارف تراث نجد المختارة وتحليلها مع التطبيق في عمل مجسمات تذكارية تراثية لدعم القطاع السياحي.

عينة البحث:

تكونت عينة البحث من (٣١) مفردة موزعة على النحو التالي:

(١١) مفردة موزعة طبقاً لمتغيرات البحث على المتخصصين، ويقصد بهم السادة (الأساتذة والأساتذة المشاركين والأساتذة المساعدون) للتعرف إلى آرائهم وتقييماتهم تجاه التذكارات المجسمة.

و(٢٠) مفردة موزعة طبقاً لمتغيرات البحث على المستهلكين في القطاع السياحي للتعرف إلى آرائهم تجاه التذكارات المجسمة.

أدوات البحث:

١- استمارة تحكيم للتذكارات المنفذة من المتخصصين.

الهدف من الاستبانة: التعرف على آراء كل من المتخصصين في مجال الملابس والنسيج ومجال تصميم الأزياء، في المقترحات المنفذة.
أولاً - صدق استبانة المتخصصين وثباتها :

١- **صدق المحكمين:** يقصد به قدرة الاستبانة على قياس ما وضع لقياسه، وللتحقق من صدق محتوى الاستبانة تم عرضها في صورتها المبدئية على مجموعة من الأساتذة المحكمين من السادة أعضاء هيئة التدريس في كل من قسم تصميم الأزياء بكلية التصميم والاقتصاد المنزلي (جامعة القصيم)، قسم الملابس والنسيج بكلية الاقتصاد المنزلي (جامعة حلوان)، قسم الملابس والنسيج بكلية الاقتصاد المنزلي (جامعة المنوفية)، وبلغ عددهم (١٠) وذلك للحكم على مدى مناسبة كل عبارة للمحور الخاص به، وكذلك صياغة العبارات وتحديد و إضافة أي عبارات مقترحة، وقد تم التعديل بناء على آراء المحكمين كالتالي: إضافة بعض العبارات الجديدة، تعديل الشكل العام للاستبانة، وبذلك أصبحت الاستبانة في صورتها النهائية جاهزة للتطبيق ومدى صلاحيتها للحكم على التصميمات المنفذة، فضلاً عن حساب معامل اتفاق المحكمين كما هو موضح بالجدول التالي:

جدول (١) معامل اتفاق السادة المتخصصين على بنود استبانة تقييم المتخصصين للتصميمات المقترحة

بنود التحكيم	عدد مرات الاتفاق	عدد مرات عدم الاتفاق	معامل الاتفاق
دقة الصياغة اللغوية للعبارات	٨	٢	٨٨,٨%
دقة الصياغة العلمية للعبارات	١٠	٠	١٠٠%
سهولة ووضوح العبارات	٨	٢	٨٨,٨%
تسلسل العبارات	١٠	٠	١٠٠%
ارتباط العبارات بهدف البحث	١٠	٠	١٠٠%

استخدمت الباحثة طريقة اتفاق المتخصصين البالغ عددهم (١٠) في حساب ثبات المتخصصين لتحديد بنود التحكيم التي يتم تنفيذها بشرط أن يسجل كل منهم ملاحظاته مستقلاً عن الآخر، وتم تحديد عدد مرات الاتفاق بين الملاحظين باستخدام معادلة كوبر Cooper، وكانت نسبة الاتفاق تراوحت بين (٨٨,٨٨%، ١٠٠%)، وهي نسب اتفاق مقبولة.

الارتباط	
٠,٨٦	المحور الأول: أسلوب التنفيذ
٠,٨٥	المحور الثاني: الجانب الجمالي
٠,٨٣	المحور الثالث: الجانب الوظيفي

٢- صدق الاتساق الداخلي : تم حساب الصدق باستخدام الاتساق الداخلي وذلك بحساب معامل الارتباط (معامل ارتباط بيرسون) بين الدرجة الكلية لكل محور (تحقيق الجانب الجمالي، تحقيق الجانب الوظيفي) والدرجة الكلية للاستبانة، والجدول التالي يوضح ذلك:

يتضح من الجدول السابق أن معاملات الارتباط كلها دالة عند مستوي (٠,٠١) لاقتها من الواحد الصحيح، ومن ثم يمكن القول أن هناك اتساق داخلياً بين المحاور المكونة لهذا الاستبانة، كما أنه يقاس بالفعل ما وضع لقياسه، مما يدل على صدق وتجانس محاور الاستبانة.

٣- ثبات الاستبانة : يقصد بالثبات reability دقة الاختبار في القياس والملاحظة، وعدم تناقضه مع نفسه، واتساقه واطراده فيما يزودنا به من معلومات عن سلوك المفحوص، وهو النسبة بين تباين الدرجة على المقياس التي تشير إلى الأداء الفعلي للمفحوص، وتم حساب الثبات عن طريق: ١- معامل ألفا كرونباخ Alpha Cronbach ٢- طريقة التجزئة النصفية - Split . half

جدول (٢) قيم معامل الثبات لمحاور الاستبانة المتخصصين

التجزئة النصفية	معامل ألفا	
٠,٩١٢ - ٠,٨٧٢	٠,٨٧٣	المحور الأول: أسلوب التنفيذ
٠,٩١١ - ٠,٨٦٢	٠,٨٨٢	المحور الأول: الجانب الجمالي
٠,٩٠٣ - ٠,٨٨٤	٠,٨٨٣	المحور الثاني: الجانب الوظيفي
٠,٩١٩ - ٠,٨٥٦	٠,٨٥٥	ثبات الاستبانة ككل

يتضح من الجدول السابق أن جميع قيم معاملات الثبات، معامل ألفا، التجزئة النصفية، دالة عند مستوي ٠,٠١ مما يدل على ثبات الاستبانة .

٢- استمارة تحكيم التذكارات المنفذة من المستهلكين بالقطاع السياحي.

الهدف من الاستبانة: التعرف على آراء المستهلكين في المقترحات المنفذة.

١- صدق المحكمين : يقصد به قدرة الاستبانة على قياس ما وضع لقياسه، ولتحقق من صدق محتوى الاستبانة تم عرضها في صورتها المبدئية على مجموعة من الأساتذة المحكمين من السادة أعضاء هيئة التدريس بقسم تصميم الأزياء بكلية التصاميم (جامعة القصيم) وبلغ عددهم (١٠)، وقد أبدى بعض المحكمين بعض الملاحظات فيما يخص الصياغة اللغوية لبعض العبارات، وحذف بعض منها، وإعادة الترتيب، ومدى صلاحيتها للحكم على التصميمات

المنفذة، وأخذت الباحثة بأرائهم وبذلك أصبحت الاستبانة في صورتها النهائية جاهزة للتطبيق، فضلا عن حساب معامل اتفان المحكمين كما هو موضح بالجدول التالي:

جدول (٣) معامل اتفان السادة المتخصصين على بنود استبان تقييم المستهلكات التذكارات المنفذة

معامل الاتفان	عدد مرات عدم الاتفان	عدد مرات الاتفان	بنود التحكيم
١٠٠%	٠	١٠	دقة الصياغة اللغوية للعبارات
١٠٠%	٠	١٠	دقة الصياغة العلمية للعبارات
٨٨,٨%	٢	٨	سهولة ووضوح العبارات
٨٨,٨%	٢	٨	تسلسل العبارات
٧٧,٧٧%	٣	٧	ارتباط العبارات بهدف البحث

استخدمت الباحثة طريقة اتفان المتخصصين البالغ عددهم (١٠) في حساب ثبات المتخصصين لتحديد بنود التحكيم التي يتم تنفيذها بشرط أن يسجل كل منهم ملاحظاته مستقلا عن الأخر، وتم تحديد عدد مرات الاتفان بين الملاحظين باستخدام معادلة كوبر Cooper، وكانت نسبة الاتفان تراوحت بين (٧٧,٧٧%، ١٠٠%)، وهي نسب اتفان مقبولة، وظلت بنود استمارة المستهلكات كما هي مكونة من (١٢) بند.

٢- **صدق الاتساق الداخلي**: تم حساب الصدق باستخدام الاتساق الداخلي وذلك بحساب معامل الارتباط (معامل ارتباط بيرسون) بين درجة كل عبارة، والدرجة الكلية للاستبانة، والجدول التالي يوضح ذلك:

جدول (٤) قيم معاملات الارتباط بين درجة كل عبارة ودرجة الاستبان

الارتباط	العبارة	الارتباط	العبارة
٠,٨١٠	١١	٠,٨١٣	١
٠,٨٠٣	١٢	٠,٨٣١	٢
		٠,٨١١	٣
		٠,٨١١	٤
		٠,٨٣١	٥
		٠,٨٥٣	٦
		٠,٨١١	٧
		٠,٨٣١	٨
		٠,٨٥٣	٩
		٠,٨٣١	١٠

يكشف الجدول السابق أن معاملات الارتباط كلها دالة عند مستوى ٠,٠١ لاقترابها من الواحد الصحيح، ومن ثم يمكن القول أن هناك اتساق داخلي بين العبارات المكونة لهذه الاستبانة، كما أنه يقبس بالفعل ما وضع لقياسه، مما يدل على صدق وتجانس بنود الاستبانة.

٣- **ثبات الاستبانة** : يقصد بالثبات reliability دقة الاختبار في القياس والملاحظة، وعدم تناقضه مع نفسه، واتساقه واطراده فيما يزودنا به من معلومات عن سلوك المفحوص، وهو النسبة بين تباين الدرجة على المقياس التي تشير إلى الأداء الفعلي للمفحوص، وتم حساب الثبات عن طريق:

- معامل ألفا كرونباخ Alpha Cronbach.
- طريقة التجزئة النصفية Split – half.

جدول (٥) قيم معامل الثبات لبنود الاستبانة

التجزئة النصفية	معامل ألفا	ثبات الاستبانة
٠,٩٣٠-٠,٨١٢	٠,٨٣٢	ككل

تم حساب ثبات الاستبانة بمعامل ارتباط ألفا فكانت قيمته ٠,٨٣٢ وهي قيمة ذات دلالة عند مستوى ٠,٠١ ، كما تم حساب التجزئة النصفية وكانت قيمته ٠,٨١٢ - ٠,٩٣٠ وهي قيمة ذات دلالة عند مستوى ٠,٠١ مما يشير إلى أن الاستبيان يتمتع بدرجة عالية من الثبات.

الدراسة العملية :

للإجابة على التساؤل الذي ينص على ما إمكانية إستحداث تذكارات سياحية مقتبسة من التراث السعودي باستخدام فن الأوميجرومي لدعم القطاع السياحي؟ قامت الباحثة بتنفيذ عدد (٨) منتجات تذكارات سياحية مقتبسة من التراث السعودي باستخدام فن الأوميجرومي لدعم القطاع السياحي، حيث تم تحديد مصدر الإقتباس لتراث منطقة نجد جدول (١) وتم تشكيل الزخارف بإعادة صياغتها وتوظيفها بكل مقترح منفذ على كل منتج سياحي بأسلوب يجمع بين القيم الجمالية والوظيفية ويتطابق مع أسلوب الكروشية المتبع الأوميجرومي.

جدول رقم (٦) الزخارف التقليدية في منطقة نجد مصدر الاقتباس:

	<p>زخارف مستوحاة من البيئة مثل: الورود، سعف النخيل، دلة، أوراق الشجر، عناقيد العنب، سنابل القمح.</p>
	<p>زخارف هندسية مثل: خطوط مستقيمة، منحنية، متعرجة، دوائر، مربعات، نقاط معينة، مثلثات.</p>
	<p>رسوم آدمية وحيوانية مثل: الجمل.</p>

(تهاني العجاجي، ٢٠١١، ص ٢١٢ - ٢١٦ - ٢٢٠)

وفيما يلي عرض للمقترحات المنفذة للتذكارات السياحية المقتبسة من التراث السعودي

لدعم القطاع السياحي:

مواصفات المنتج

المنتج المنفذ رقم (١)

تم تنفيذ مجسم الجمل التراثي والذي يبلغ حجمه ١٤ اسم بزخارف تقليدية لمنطقة نجد الادمية والحيوانيه كما بجدول (١) باستخدام الكروشيه المجسم الاوميجرومي بغرزة الحشو باللون البيج لجسم الجمل مع السنام باللون الاخضر والذهبي والحبل باللون البني.



الغرزة المستخدمة: غرزة الحشو، الغرزة المنزلة - الغرزة السحرية.

الخيوط المستخدمة: خيط قطني ماركة Alize Diva

الإبرة المستخدمة: ابرة كروشيه رقم (٢) سليكون.

مواصفات المنتج

تم تنفيذ مجسم الدالة التراثية والتي يبلغ حجمها ١٧ سم بزخارف تقليدية لمنطقة نجد مستوحاة من البيئة مثل: الورود، سعف النخيل، دلة، أوراق الشجر، عناقيد العنب، سنابل القمح مبخرة . والهندسية كما بجدول (١) باستخدام الكروشيه المجسم الأميجرومي بغرزة الحشو باللون الابيض مع عمل زخارف هندسية على الدالة باللون (الاحمر والاخضر والاصفر والاسود).

الغرز المستخدمة: غرزة الحشو، الغرزة المنزلقة-
الغرزة السحرية.

الخيوط المستخدمة: خيط قطني ماركة Alize
Diva

الإبرة المستخدمة: ابرة كروشيه رقم (٢) سليكون.

مواصفات المنتج

تم تنفيذ مجسم الحجاج والجمال التراثي والذي يبلغ حجمه ١٥ سم بزخارف الادمية والحيوانيه لمنطقة نجد التراثية كما بجدول (١) باستخدام الكروشيه المجسم الأميجرومي بغرزة الحشو باللون الابيض والبيج للحجاج واللون البني للجمال.

الغرز المستخدمة: غرزة الحشو، الغرزة المنزلقة- الغرزة السحرية.

الخيوط المستخدمة: خيط قطني ماركة Alize Diva

الإبرة المستخدمة: ابرة كروشيه رقم (٢) سليكون.

المنتج المنفذ رقم (٢)



المنتج المنفذ رقم (٣)



المنتج المنفذ رقم (٤)

مواصفات المنتج

تم تنفيذ مجسم المبخرة التراثية والذي يبلغ حجمه ١٤ اسم بزخارف تقليدية لمنطقة نجد مستوحاة من البيئة مثل: الورود، سعف النخيل، دلة، أوراق الشجر، عناقيد العنب، سنابل القمح مبخرة . كما بجدول (١) باستخدام الكروشيه المجسم الأميجرومي بغرزة الحشو باللون الوردي والتطعيم على الجوانب بالخرز الابيض .
الغرز المستخدمة: غرزة الحشو، الغرزة المنزقة- الغرزة السحرية.



الخيوط المستخدمة: خيط قطني ماركة Alize
Diva

الإبرة المستخدمة: ابرة كروشيه رقم (٢)
سليكون.

مواصفات المنتج

تم تنفيذ مجسم النخلة التراثية والذي يبلغ حجمه ١٣ اسم بزخارف تقليدية لمنطقة نجد مستوحاة من البيئة مثل: الورود، سعف النخيل، دلة، أوراق الشجر، عناقيد العنب، سنابل القمح، كما بجدول (١) باستخدام الكروشيه المجسم الأميجرومي بغرزة الحشو باللون البني والبيج والاصفر والاخضر.

الغرز المستخدمة: غرزة الحشو، الغرزة المنزقة- الغرزة السحرية.

الخيوط المستخدمة: خيط قطني ماركة Alize
Diva

الإبرة المستخدمة: ابرة كروشيه رقم (٢)
سليكون.

المنتج المنفذ رقم (٥)



مواصفات المنتج

تم تنفيذ مجسم الكعبة التراثية والذي يبلغ حجمه ١٥ سم بزخارف تقليدية لمنطقة نجد مستوحاة من البيئة مثل: الورود، سعف النخيل، دلة، أوراق الشجر، عناقيد العنب، سنابل القمح، كما بجدول (١) باستخدام الكروشيه المجسم الأميجمومي بغرزة الحشو باللون الاسود والذهبي.

الغرز المستخدمة: غرزة الحشو، الغرزة المنزقة- الغرزة السحرية.

الخيوط المستخدمة: خيط قطني ماركة Alize Diva

الإبرة المستخدمة: ابرة كروشيه رقم (٢) سليكون.

مواصفات المنتج

تم تنفيذ مجسم السيوف والنخلة التراثية والذي يبلغ حجمه ١٠ سم بزخارف تقليدية لمنطقة نجد مستوحاة من البيئة مثل: الورود، سعف النخيل، دلة، أوراق الشجر، عناقيد العنب، سنابل القمح، كما بجدول (١) باستخدام الكروشيه المجسم الأميجمومي بغرزة الحشو والغرزة المنزقة باللون الاخضر الفاتح.

الغرز المستخدمة: غرزة الحشو، الغرزة المنزقة- الغرزة السحرية.

الخيوط المستخدمة: خيط قطني ماركة Alize Diva

الإبرة المستخدمة: ابرة كروشيه رقم (٢) سليكون.

المنتج المنفذ رقم (٦)



المنتج المنفذ رقم (٧)



مواصفات المنتج

المنتج المنفذ رقم (٨)

تم تنفيذ مجسم الجمل التراثي والذي يبلغ حجمه ١٥ سم بزخارف ادمية وحيوانية لتراث منطقة نجد كما بجدول (١) باستخدام الكروشيه المجسم الأميجرومي بغرزة الحشو باللون البيج والبني المحمر والسكري والاخضر مع وضع خرز على غطاء السنام. الغرز المستخدمة: غرزة الحشو، الغرزة المنزلقة- الغرزة السحرية.



الخيوط المستخدمة: خيط قطني ماركة Alize Diva

الإبرة المستخدمة: ابرة كروشيه رقم (٢) سليكون.

مناقشة النتائج:

ما درجة قبول المتخصصين للتذكارات السياحية المقتبسة من التراث السعودي باستخدام فن الاوميجرومي لدعم القطاع السياحي؟ للتحقق من هذا التساؤل تم حساب تحليل التباين لمتوسط درجات المنتجات المقترحة (٨) مجسمات تذكارية منفذة بأسلوب الاوميجرومي بتراث سعودي لمنطقة نجد في تحقيق محور (اسلوب التنفيذ - الجانب الجمالي- الجانب الوظيفي)

- محور اسلوب التنفيذ:

تم حساب مجموع تقييمات المتخصصين من أساتذة التخصص في مجال الملابس والنسيج، تصميم الأزياء، للتصميمات المقترحة وذلك في تحقيق أسلوب التنفيذ كما هو موضح بجدول (٧):
وللتحقق من هذا التساؤل تم حساب تحليل التباين لمتوسط تقييم للتصميمات المقترحة في تحقيق أسلوب التنفيذ وفقا لآراء المتخصصين وجدول (٧) يوضح ذلك:

جدول (٧) تقييمات المتخصصين للمقترحات المنفذة في تحقيق اسلوب التنفيذ

المؤشرات	(١)	(٢)	(٣)	(٤)	(٥)	(٦)	(٧)	(٨)
١.	29	29	29	29	30	26	25	25
٢.	30	30	29	29	30	25	24	25
٣.	30	30	30	29	27	26	23	26
٤.	29	30	29	29	28	25	23	26
٥.	29	30	30	21	28	30	26	26
٦.	30	30	29	21	30	28	27	26
٧.	28	30	29	21	28	30	27	26

وللتحقق من هذا الفرض تم حساب تحليل التباين لمتوسط المنتجات المنفذة من الزخارف التقليدية في تحقيق أسلوب التنفيذ وفقا لأراء المتخصصين وجدول (٨) يوضح ذلك:

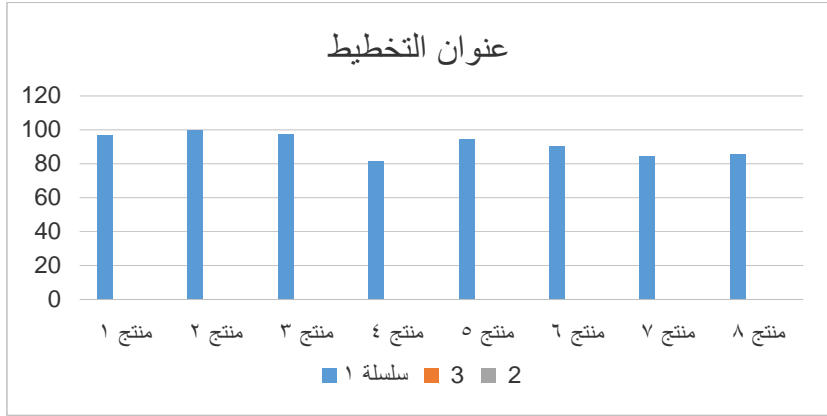
جدول (٨) تحليل التباين لمتوسط المقترحات المنفذة في تحقيق اسلوب التنفيذ وفقا لأراء المتخصصين.

مصدر التباين	مجموع المربعات	درجة الحرية	متوسط المربعات	قيمة "ف"	الدلالة
بين المجموعات	794.920	17	46.760	15.889	.000
داخل المجموعات	423.778	144	2.943		
الكلية	1218.698	161			

تشير نتائج الجدول السابق إلي أن قيمة (ف) كانت (١٥,٨٨٩) وهي قيمة دالة إحصائيا عند مستوى (٠,٠١) مما يدل علي وجود فروق بين المقترحات المنفذة في تحقيق اسلوب التنفيذ وفقا لأراء المتخصصين، وتم حساب المتوسطات والانحرافات المعيارية ومعامل جودة المقترحات المنفذة وجدول (٩) يوضح ذلك.

جدول (٩) المتوسطات والانحرافات المعيارية ومعامل الجودة للمنتجات المنفذة في تحقيق اسلوب التنفيذ وفقا لأراء المتخصصين

المقترحات المنفذة	المتوسط	الانحراف المعياري	معامل الجودة	ترتيب المنتجات
منتج ١	29.11	0.78	97.04	3
منتج ٢	29.89	0.33	99.63	1
منتج ٣	29.33	0.50	97.78	2
منتج ٤	24.44	4.33	81.48	8
منتج ٥	28.44	1.24	94.81	4
منتج ٦	27.22	2.28	90.74	5
منتج ٧	25.44	1.74	84.81	7
منتج ٨	25.78	0.44	85.93	6



شكل (١) يوضح معامل الجودة للمنتجات المنفذة في تحقيق اسلوب التنفيذ.

من الجدول (٩) والشكل (١) يتضح أن:

ف نجد أن أفضل التذكارات المنفذة في تحقيق اسلوب التنفيذ وفقا لأراء المتخصصين، المنتج رقم (٢)، وأقل المنتجات المنفذة هو المنتج رقم (٤).

توجد فروق ذات دلالة إحصائية بين المنتجات المنفذة من الزخارف التقليدية في تحقيق الجانب الجمالي وفقا لأراء المتخصصين"

جدول (١٠) متوسطات تقييمات المتخصصين للمحور الثاني من محاور التقييم للمنتجات المنفذة

المؤشرات	(١)	(٢)	(٣)	(٤)	(٥)	(٦)	(٧)	(٨)
١.	29	29	29	20	30	25	21	26
٢.	28	30	30	19	30	26	27	26
٣.	30	30	30	19	28	25	27	26
٤.	30	29	29	23	27	30	27	24
٥.	29	30	29	21	27	25	27	26
٦.	28	30	30	20	28	30	27	26

وللتحقق من هذا الفرض تم حساب تحليل التباين لمتوسط المنتجات المنفذة من الزخارف التقليدية في تحقيق الجانب الجمالي وفقا لأراء المتخصصين وجدول (١١) يوضح ذلك:

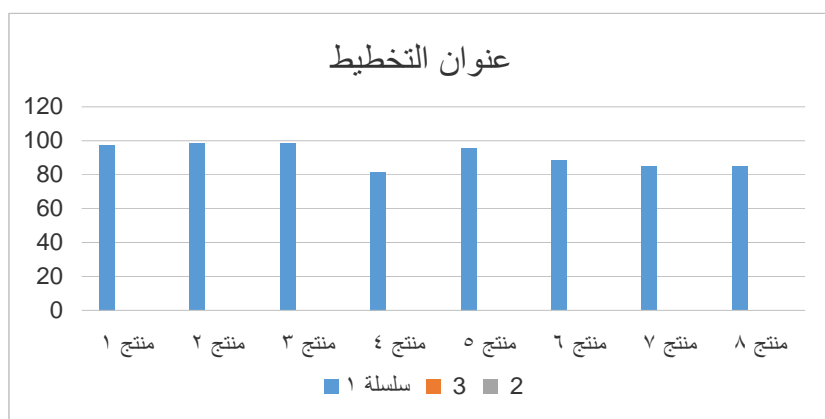
جدول (١١) تحليل التباين لمؤسوس المنتجات المنفذة في تحقيق الجانب الجمالي وفقاً لأراء المتخصصين

الدالة	قيمة "ف"	متوسط المربعات	درجة الحرية	مجموع المربعات	مصدر التباين
.000	6.597	23.761	17	403.944	بين المجموعات
		3.602	54	194.500	داخل المجموعات
			71	598.444	الكل

تشير نتائج الجدول السابق إلى أن قيمة (ف) كانت (٦.٥٩٧) وهي قيمة دالة إحصائياً عند مستوي (٠.٠١) مما يدل على وجود فروق بين المنتجات المنفذة في تحقيق الجانب الجمالي وفقاً لأراء المتخصصين، وتم حساب المتوسطات والانحرافات المعيارية ومعامل جودة المنتجات المنفذة وجدول (١٢) يوضح ذلك.

جدول (١٢) المتوسطات والانحرافات المعيارية ومعامل الجودة للمنتجات المنفذة في تحقيق الجانب الجمالي وفقاً لأراء المتخصصين

ترتيب المنتجات	معامل الجودة	الانحراف المعياري	المتوسط	المقترحات المنفذة
3	97.50	0.96	29.25	منتج ١
2	98.33	0.58	29.50	منتج ٢
1	98.33	0.58	29.50	منتج ٣
8	81.48	4.33	24.44	منتج ٤
4	95.83	1.50	28.75	منتج ٥
5	88.33	2.38	26.50	منتج ٦
6	85.00	3.00	25.50	منتج ٧
7	85.00	1.00	25.50	منتج ٨



شكل (٢) يوضح معامل الجودة للمنتجات المنفذة في تحقيق الجانب الجمالي.

من الجدول (١٢) والشكل (٢) يتضح أن:

ف نجد أن أفضل التذكارات المنفذة في تحقيق الجانب الجمالي وفقا لأراء المتخصصين، المنتج رقم (٣)، وأقل المنتجات المنفذة هو المنتج رقم (٤).

توجد فروق ذات دلالة إحصائية بين المنتجات المنفذة من الزخارف التقليدية في تحقيق الجانب الوظيفي وفقا لأراء المتخصصين"

جدول (١٣) متوسطات تقييمات المتخصصين للمحور الثالث من محاور التقييم للمنتجات المنفذة

المؤشرات	(١)	(٢)	(٣)	(٤)	(٥)	(٦)	(٧)	(٨)
١.	29	30	29	30	30	30	24	26
٢.	30	30	30	19	28	27	24	24
٣.	30	30	29	29	30	25	24	25
٤.	30	30	30	29	27	26	23	26
٥.	29	30	29	29	28	25	23	26

وللتحقق من هذا الفرض تم حساب تحليل التباين لمتوسط المنتجات المنفذة من الزخارف التقليدية في تحقيق المحور الثالث لأراء المتخصصين وجدول (١٤) يوضح ذلك:

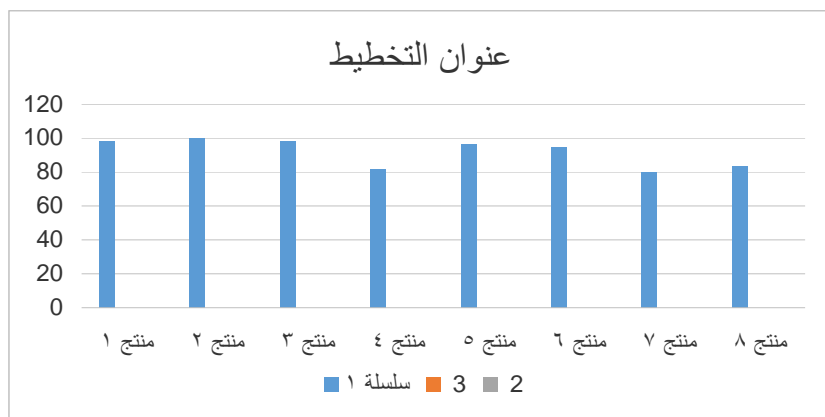
جدول (١٤) تحليل التباين لمتوسط المنتجات المنفذة في تحقيق المحور الثالث وفقا لأراء المتخصصين

مصدر التباين	مجموع المربعات	درجة الحرية	متوسط المربعات	قيمة "ف"	الدلالة
بين المجموعات	278.222	17	16.366	3.507	.006
داخل المجموعات	84.000	18	4.667		
الكلية	362.222	35			

تشير نتائج الجدول السابق إلي أن قيمة (ف) كانت (٣.٥٠٧) وهي قيمة دالة إحصائيا عند مستوي (٠.٠١) مما يدل علي وجود فروق بين المنتجات المنفذة في تحقيق الجانب الوظيفي وفقا لأراء المتخصصين، وتم حساب المتوسطات والانحرافات المعيارية ومعامل جودة المنتجات المنفذة وجدول (١٥) يوضح ذلك.

جدول (١٥) المتوسطات والانحرافات المعيارية ومعامل الجودة للمنتجات المنفذة في تحقيق الوحدة الجانب الوظيفي وفقا لأراء المتخصصين

المقترحات المنفذة	المتوسط	الانحراف المعياري	معامل الجودة	ترتيب المنتجات
منتج ١	29.50	0.71	98.33	3
منتج ٢	30.00	0.00	100.00	1
منتج ٣	29.50	0.71	98.33	2
منتج ٤	24.50	7.78	81.67	7
منتج ٥	29.00	1.41	96.67	4
منتج ٦	28.50	2.12	95.00	5
منتج ٧	24.00	0.00	80.00	8
منتج ٨	25.00	1.41	83.33	6



شكل (٣) يوضح معامل الجودة للمنتجات المنفذة في تحقيق الجانب الوظيفي.

من الجدول (١٥) والشكل (٣) يتضح أن: أفضل التذكارات المنفذة في تحقيق الجانب الجمالي وفقا لأراء المتخصصين، المنتج رقم (٢)، وأقل المنتجات المنفذة هو المنتج رقم (٧).
توجد فروق ذات دلالة إحصائية بين المنتجات المنفذة في تحقيق جوانب التقييم (ككل) وفقا لأراء المتخصصين "

وللتحقق من هذا الفرض تم حساب تحليل التباين لمتوسط المنتجات المنفذة في تحقيق جوانب التقييم (ككل) وفقا لأراء المتخصصين وجدول (١٦) يوضح ذلك:

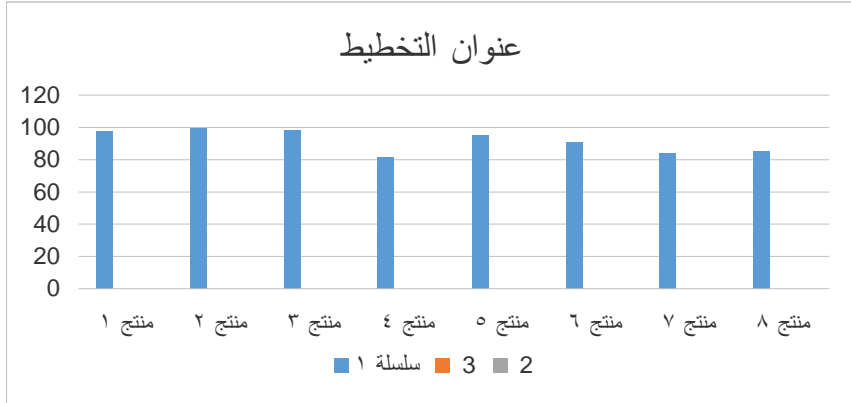
جدول (١٦) تحليل التباين لمؤسب المنتجات المنفذة في تحقيق جوانب التقييم (ككل) وفقاً لأراء المتخصصين

مصدر التباين	مجموع المربعات	درجة الحرية	متوسط المربعات	قيمة "ف"	الدلالة
بين المجموعات	1247.900	17	73.406	19.524	.000
داخل المجموعات	947.467	252	3.760		
الكلية	2195.367	269			

تشير نتائج الجدول السابق إلى أن قيمة (ف) كانت (١٩.٥٢٤) وهي قيمة دالة إحصائياً عند مستوى (٠.٠١) مما يدل على وجود فروق بين المنتجات المنفذة في تحقيق جوانب التقييم (ككل) وفقاً لأراء المتخصصين، وتم حساب المتوسطات والانحرافات المعيارية ومعامل جودة المنتجات المنفذة في تحقيق جوانب التقييم، وفقاً لأراء المتخصصين وجدول (١٧) يوضح ذلك،

جدول (١٧) المتوسطات والانحرافات المعيارية ومعامل الجودة للمنتجات المنفذة في تحقيق جوانب التقييم (ككل) وفقاً لأراء المتخصصين.

المقترحات المنفذة	المتوسط	الانحراف المعياري	معامل الجودة	ترتيب المنتجات
منتج ١	29.20	0.77	97.33	3
منتج ٢	29.80	0.41	99.33	1
منتج ٣	29.40	0.51	98.00	2
منتج ٤	24.44	4.33	81.48	8
منتج ٥	28.60	1.24	95.33	4
منتج ٦	27.20	2.21	90.67	5
منتج ٧	25.27	1.98	84.22	7
منتج ٨	25.60	0.74	85.33	6



شكل (٤) يوضح معامل الجودة للمنتجات المنفذة في تحقيق جوانب التقييم ككل.

من الجدول (١٧) والشكل (٤) يتضح أن:

ف نجد أن أفضل التذكارات المنفذة في تحقيق جوانب التقييم ككل وفقا لأراء المتخصصين، المنتج رقم (٢)، وأقل المنتجات المنفذة هو المنتج رقم (٤).

للاجابة على التساؤل ما درجة قبول المستهلكين من القطاع السياحي لتذكارات سياحية مقتبسة من التراث السعودي باستخدام فن الأوميجمومي لدعم القطاع السياحي؟

للتحقق من هذا التساؤل تم حساب متوسط تقييم المنتجات المقترحة لتذكارات سياحية مقتبسة من التراث السعودي باستخدام فن الأوميجمومي لدعم القطاع السياحي في تحقيق بنود التقييم (ككل) وفقا لأراء المستهلكات كما هو موضح بجدول (١٨):

جدول (١٨) تقييمات المستهلكين للمقترحات المنفذة في تحقيق بنود التقييم (ككل)

المؤشرات	منتج (١)	منتج (٢)	منتج (٣)	منتج (٤)	منتج (٥)	منتج (٦)	منتج (٧)	منتج (٨)
يحقق التصميم الزخرفي تكوينات زخرفية مستحدثة.	١٩٥	٤٩٠	١٩٥	١٧٥	١٧٥	١٩٠	١٧٥	١٧٥
يؤكد التصميم المقترح القيمة الجمالية للزخارف نجد.	١٩٨	١٩٠	١٩٨	١٧٢	١٧٢	١٩٠	١٧٢	١٦٦
يناسب التصميم المقترح بان يكون تذكارات سياحي.	١٩٥	١٩٠	١٩٥	١٧٠	١٧٠	١٨٥	١٧٠	١٦٥
تحقيق الغرض الجمالي للمنتج النهائي .	١٩٨	١٨٠	١٩٨	١٧٠	١٧٠	١٨٠	١٧٠	١٦٥
توافق الوان التصميم المنفذ.	١٩٠	١٨٥	١٩٧	١٧٥	١٦٦	١٨٥	١٧٥	١٦٦
يضيف أسلوب الأوميجمومي القيم الجمالية للتصميم المقترح.	١٩٢	١٨٨	١٩٧	١٧٥	١٦٦	١٨٥	١٧٥	١٦٦
يتحقق في التصميم المقترح التآلف والانسجام بين أجزائه.	١٩٥	١٨٩	١٩٥	١٧٠	١٦٦	١٨٥	١٧٦	١٦٦
يلبي التصميم المقترح جزء من احتياجاتي .	١٩٥	١٩٠	١٩٥	١٧٥	١٦٦	١٩٠	١٦٥	١٦٦
يحقق التصميم المقترح نوعا من التميز والمعاصرة في مجال التذكارات السياحية.	١٩٩	١٩٠	١٩٩	١٧٤	١٦٦	١٨٥	١٧٤	١٦٦
يعد التصميم المقترح إضافة جديدة كتذكارات سياحي.	١٩٥	١٩٠	١٩٥	١٧٦	١٦٥	١٩٠	١٧٦	١٦٥
احرص على شراء هذا التصميم عند توفره في الاسواق.	١٩٥	١٩٠	١٩٥	١٧٧	١٦٥	١٩٠	١٧٧	١٦٥
يصلح التصميم كمنتج قابل للتسويق.	١٩٨	١٩٣	١٩٨	١٧٣	١٧٣	١٩٣	١٧٣	١٦٥

وللتحقق من هذا التساؤل تم حساب تحليل التباين لمتوسط تقييم المنتجات المقترحة لتذكارات سياحية مقتبسة من التراث السعودي باستخدام فن الأوميجمومي لدعم القطاع السياحي في تحقيق بنود التقييم (ككل) وفقا لأراء المستهلكات و جدول (١٩) يوضح ذلك:

جدول (١٩) تحليل التباين لمتوسط تقييم المنتجات المقترحة في تحقيق بنود التقييم (ككل) وفقا لأراء المستهلكات

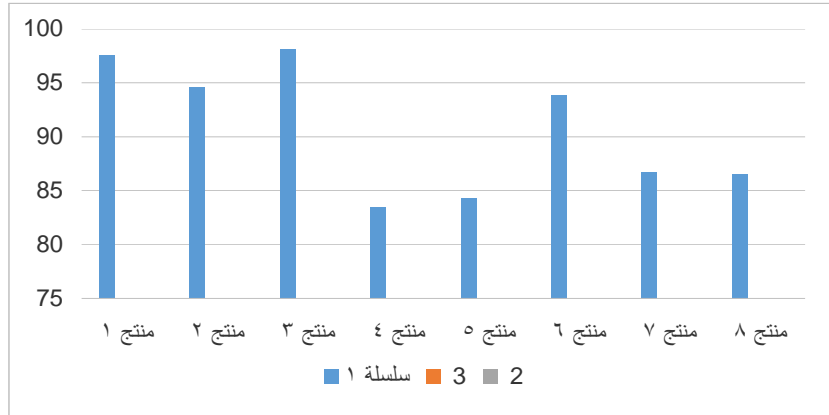
مصدر التباين	مجموع المربعات	درجة الحرية	متوسط المربعات	قيمة "ف"	الدلالة
بين المجموعات	٣٣٥٠٠,٦٤٨	٢٧	١٢٤٠,٧٦٥	١١٠,٩٤٩	...
داخل المجموعات	٣٧٥٧,٥٢٨	٣٣٦	١١,١٨٣		
الكلية	٣٧٢٥٨,١٨٧	٣٦٣			

تشير نتائج جدول (١٥) إلي أن قيمة (ف) كانت (١١٠.٩٤٩) وهي قيمة دالة إحصائياً، مما يدل علي وجود فروق بين المنتجات المقترحة لتذكارات سياحية مقتبسة من التراث السعودي باستخدام فن الأوميجمومي لدعم القطاع السياحي في تحقيق بنود التقييم (ككل) وفقاً لآراء المستهلكات.

وجداول (٢٠) يوضح المتوسطات ومعامل جودة المنتجات لتذكارات سياحية مقتبسة من التراث السعودي باستخدام فن الأوميجمومي لدعم القطاع السياحي في تحقيق بنود التقييم (ككل) وفقاً لآراء المستهلكات.

جدول (٢٠) المتوسطات ومعامل الجودة لتقييم المنتجات المقترحة في تحقيق بنود التقييم (ككل) وفقاً لآراء المستهلكات.

المقترحات المنفذة	المتوسط	الانحراف المعياري	معامل الجودة	ترتيب التصييمات
منتج ١	١٩٥,١٠	٢,٥٣	٩٧,٥٥	٢
منتج ٢	١٩٨,١٥	٣,٤٨	٩٤,٥٨	٣
منتج ٣	١٩٦,٢٣	١,٦٤	٩٨,١٢	١
منتج ٤	١٦٦,٨٥	٣,٢٤	٨٣,٤٢	٨
منتج ٥	١٦٨,٦٩	٣,٥٩	٨٤,٣٥	٧
منتج ٦	١٨٧,٨٥	٣,٩٨	٩٣,٩٢	٤
منتج ٧	١٧٣,٤٦	٢,٣٧	٨٦,٧٣	٥
منتج ٨	١٧٣,١٥	٣,٢٩	٨٦,٥٨	٦



شكل (٥) معامل الجودة لتقييم المنتجات المقترحة في تحقيق بنود التقييم (ككل) وفقاً لآراء المستهلكات

من الجدول (٢٠) والشكل (٥) يتضح أن:

ف نجد أن أفضل التذكارات المنفذة في تحقيق جوانب التقييم ككل وفقاً لآراء المستهلكين، المنتج رقم (٣)، وأقل المنتجات المنفذة هو المنتج رقم (٤)، وفي ضوء ما سبق يتضح وجود فروق ذات دلالة

إحصائية بين تقييم المنتجات المقترحة المقترحة لتذكارات سياحية مقتبسة من التراث السعودي باستخدام فن الأوميجرومي لدعم القطاع السياحي في تحقيق جوانب التقييم (ككل) وفقا لأراء المستهلكات.

ملخص النتائج:

- توظيف التراث السعودي في إنتاج تذكارات سياحية بفضن الأوميجرومي تدعم القطاع السياحي.
- من خلال البحث والدراسة تبين ان زخارف نجد التراثية تتميز بغنى كبير ومؤثر فعال في مجال الحرف والصناعات اليدوية.
- ايجابية اراء المتخصصين تجاه المنتجات المنفذة حيث تراوح المتوسط من (٢٤.٤ : ٢٩.٨) ومعامل الجودة من (٩٩.٣٣ : ٨١.٤٨) مما يدل على نجاح التصميمات وتميزها، حيث حصل التصميم (٢) على المركز الاول يليه التصميم (٣) على المركز الثاني يليه التصميم (١) على المركز الثالث.
- ايجابية اراء المستهلكين تجاه المنتجات المنفذة حيث تراوح المتوسط من (١٩٦.٢٣ : ١٦٦.٨٥) ومعامل الجودة من (٩٨.١٢ : ٨٣.٤٢) مما يدل على نجاح التصميمات وتميزها، حيث حصل التصميم (٣) على المركز الاول يليه التصميم (١) على المركز الثاني يليه التصميم (٢) على المركز الثالث.

التوصيات:

- الإهتمام بعمل تذكارات سياحية تحمل طابع تراثي.
- والإستفادة من عناصر التراث السعودي في التذكارات السياحية يساهم في إنتاج تذكارات تواكب الفن المعاصر.
- إلقاء الضوء على أهمية التذكارات السياحية التي تحمل طابع يدوي تراثي يعد من أهداف رؤية المملكة.
- الاستفادة من هذه الافكار والمنتجات في اقامة مشروعات صغيرة

المراجع:

- ابن منظور (١٤١٤هـ) : "لسان العرب"، دار صادر، الطبعة الثالثة، بيروت.
- احمد غرام الله الزهراني (٢٠١٤م) : "التصميمات الزخرفية في الملابس التقليدية الشعبية في منطقة الحجاز والافادة منها في تدريس التربية الفنية - دراسة توثيقية"، رسالة ماجستير، كلية التربية، جامعة ام القرى.
- ايناس عادل الفواخري، وهالة مصطفى محمد (٢٠٢٢م) : "الاستفادة من فن الأوميجرومي في التغلب على بعض صعوبات التعلم النمائية لدى الاطفال"، مجلة بحوث التربية النوعية، العدد ٦٦، كلية التربية النوعية، جامعة المنصورة.
- آية محمود عزمي، وتغريد حسني الضاوي، واسماء علي (٢٠٢٢م) : "تأملات فنية لفن الكروشية المجسم لإحياء ديكور المنزل"، مجلة البحوث في مجالات التربية النوعية ، مجلد ٨، العدد ٣٨، جامعة المنيا.

- تهاني ناصر العجاجي (٢٠١١م) : "الازياء والمشغولات التقليدية المطرزة في بادية نجد"، رسالة دكتوراه، كلية الاقتصاد المنزلي، جامعة الأميرة نورة بنت عبد الرحمن.
- تهاني سعود الشمري (٢٠١٩م) : "زخارف الفنان الشعبي والتراث السعودي وكيفية المحافظة عليها من الأندثار"، المجلة العربية للعلوم الاجتماعية، مجلد ٣، العدد ١٦، المؤسسة العربية للاستشارات العلمية وتنمية الموارد البشرية.
- الجوهرة سالم الخليوي (٢٠٢٠م) : "الزخارف الشعبية كمصدر ابداعي لهدايا ضيوف الرحمن بالمملكة العربية السعودية"، مجلة القراءة والمعرفة، مجلد ٢٠، عدد ٢٢٦، الجمعية المصرية للقراءة والمعرفة.
- حنين السرحان (٢٠١٥م) : "اثر توظيف التراث العربي الاسلامي في شعر عبد الكريم ابو الشيخ" رسالة ماجستير، كلية الآداب والعلوم الانسانية، جامعة ال البيت، الأردن.
- خديجة محمد نور الدين، ومنى محمد ابراهيم (٢٠٢١م) : "الطباعة الفنية والتراث السعودي من خلال التذكارات السياحية"، مجلة الفنون والاداب وعلوم الانسانيات والاجتماع، مجلد ٦٧، كلية الامارات للعلوم التربوية والنفسية، الامارات العربية المتحدة.
- خديجة سعيد مسفر، عبير جميل خضيفان (٢٠١١م) : "تصميم مكملات الملابس مستوحاه من الزخارف الملبسية في قبيلة حرب"، مجلة بحوث التربية النوعية، المجلد (٢٠١١)، العدد (٢٣)، جامعة المنصورة.
- عائشة حمد السحاري، وشادية صلاح الدين متولي، وعبير ابراهيم عبد الحميد (٢٠١٨م) : "تصميم متحف افتراضي للآزياء التقليدية في المملكة العربية السعودية"، مجلة التصميم الدولية، مجلد ٨، العدد ٢، الجمعية العلمية للمصممين.
- عبد الحميد سليمان (٢٠٠٢م) : "الاعلام والترويج السياحي"، مؤسسة الوحدة للصحافة والطباعة والنشر سوريا.
- فاطمة وصال الزنبيقي (٢٠١٨م) : "تصميم نماذج جاهزة لي انتاج الملابس التقليدية بمكة المكرمة"، رسالة ماجستير، كلية الاقتصاد المنزلي، جامعة الملك عبد العزيز.
- ليلى عبد الغفار فدا (٢٠٢٠م) : "تدوير ملابس السهرة لتصميم ازياء لتصميم ازياء بسمات تقليدية"، مجلة الاكاديمي، العدد ٩٧، كلية الفنون الجميلة، جامعة بغداد.
- مها عبد الله الدباغ، وزينب عبد الحفيظ فرغلي (٢٠٠٩م) : "منتجات تذكارية مقتبسة من التراث الملبسي التقليدي لتنشيط الاعلام السياحي بالمملكة العربية السعودية"، مجلة بحوث التربية النوعية، العدد ١٤، كلية التربية النوعية، جامعة المنصورة.
- هدى عبد العزيز محمد السيد، وسكرا مناحي العتيبي (٢٠٢٢م) : "ابتكار تصميمات مستوحاه من الملابس التقليدية النسائية لدعم المشروعات الصغيرة"، مجلة التربية النوعية والتكنولوجيا، مجلد ٢٦، العدد ١٠، جامعة المنيا.

Abstract

The research deals with the art of amigurumi crochet and its use with traditional decorations of the Najd region in producing tourist souvenirs with a heritage character to support the tourism sector in the Kingdom of Saudi Arabia. The research problem was summarized in: What is the possibility of creating tourist souvenirs inspired by the Saudi heritage using the art of amigurumi to support the tourism sector? What is the degree of acceptance of specialists for tourist souvenirs inspired by the Saudi heritage using the art of amigurumi to support the tourism sector? What is the degree of acceptance of consumers from the tourism sector for tourist souvenirs inspired by the Saudi heritage using the art of amigurumi to support the tourism sector? The researcher followed the descriptive analytical approach with the applied study for their suitability to reach the research results and answer its questions, and verify its objectives by describing the selected Najd heritage decorations and analyzing them with application in making heritage souvenir models to support the tourism sector.

The study concluded that it is possible to benefit from crochet amigurumi in producing tourist souvenirs with a heritage character, as the executed souvenirs are an important means of tourist attraction, as 8 souvenirs were executed, and it became clear from them that the opinions of both specialists and consumers in the tourism sector towards the executed pieces were positive. The researcher recommends paying attention to making tourist souvenirs with a heritage character, and benefiting from the elements of Saudi heritage in tourist souvenirs contributes to producing souvenirs that keep pace with contemporary art, and shedding light on the importance of tourist souvenirs that have a traditional hand-made character is one of the goals of the Kingdom's vision.