

Les palais royaux d'Alexandrie à l'époque Ptolémaïque

Les palais royaux d'Alexandrie à l'époque Ptolémaïque

القصور الملكية في الإسكندرية خلال العصر البطلمي

Gihan Ahmed Maher El-Soukary

Ancien chef du département de gestion de l'hôtellerie et du tourisme du l'Universié de la ville d'Ajman UAE.

Abstract

Les palais royaux étaient des exemples révélateurs d'un palais hellénistique. Selon les sources littéraires : les Ptolémées ont construit trois Palais principaux : un palais sur le Cap Lochias, c'est le palais intérieur, un autre sur l'île d'Antirrhodos. Tous les deux étaient situés sur les ports et comprenaient des éléments architecturaux orientaux. Ce, malgré la rareté des monuments qu'on a découverts dans le quartier Basilia.

ملخص البحث

تمثل القصور الملكية في الإسكندرية أحد أهم الأمثلة المضيئة لدراسة القصور الهلنستية، وطبقًا للمصادر التاريخية فقد شيد البطالمة ثلاثة قصور رئيسية الأول علي السلسلة (كاب لوخيلاس) وهو القصر الأكبر، وقصر آخر علي جزيرة انتريدوس. كلا القصرين يقع علي الميناء ويحوي كلاهما كل العناصر الأساسية للقصور، علي الرغم من ندرة ماتم كشفه من بقايا أثرية.

Les sources littéraires évoquent les palais et leurs rôles à Alexandrie pendant les époques grecque et romaine :

- 1- Les archives de Zénon donnent plusieurs détails sur les palais. Le texte du papyrus 59707 évoque la livraison des céréales au palais, et la fête de basilics (la fête des rois). Un autre papyrus 59613 souligne la demande royale de quelques plantes pour son palais et Zénon les lui a livrés¹
- 2- Polybe, qui parle de la révolution des Alexandrins, mentionne le théâtre de Dionysos qui fut situé près du palais, le stade et la Grand-Place (Déjà toutes les avenues autour du palais, le stade et la Grand-Place, sans oublier l'esplanade située devant le théâtre de Dionysos étaient remplis d'une multitude bigarrée)²

¹ Edgar, *Zénon IV, 59707.*, M. Pfrommer, *Alexandria imschatten der Pyramiden*, Mainz, 1999, p. 117-120.

²Polybe, XV, 30

- 3- Diodore mentionne par deux fois des palais d'Alexandrie. Dans la première partie, il décrit la ville (Ils l'ornèrent certains de palais, les autres d'arsenaux et de ports, d'autres encore de monuments votifs et d'édifices superbes, si bien qu'aux yeux de la plupart des gens, elle passe pour la première ou la deuxième villa de terre habitée)³ Dans une autre position, il décrit brièvement, les palais de la villa depuis Alexandre le Grand ainsi que ses successeurs, il dit (Alexandre ordonna aussi d'édifier un palais, ce grand et puissant ouvrage est lui aussi une merveille. Après Alexandre, presque tous les rois d'Égypte, jusqu'à notre époque ont augmenté le palais d'édifices somptueux)⁴
- 4- Pendant la guerre de 47 avant J.C., César a utilisé le théâtre qui était près du palais royal comme une forteresse. Il identifie un autre palais spécial, probablement, pour les femmes de la famille royale⁵. Il mentionne, également l'arsenal à côté du palais royal.⁶
- 5- Strabon dans sa description de la ville a mentionné le quartier royal qui occupait le quart de la surface d'Alexandrie, ainsi que les parcs (La ville renferme des parcs splendides et les bâtiments royaux, qui représentent le quart, voire le tiers de la superficie totale) il dit aussi que les palais se sont élevés sur le Cap Lochias. Il indique avec précision le palais royal et le palais intérieur à côté du palais royal. Le quartier des palais, d'après Strabon, où se trouvait le Mousion.⁷ la bibliothèque ainsi que le Soma.⁸
- 6- Appien mentionne la guerre de César contre les Alexandrins près du palais royal. Il a délimité le palais près du port.⁹
- 7- Dion Cassius évoque plusieurs fois certains événements déroulés dans les palais d'Alexandrie :
 - Il confirme que la première rencontre entre Cléopâtre VII et César a eu lieu au palais en 48 avant J.C (Elle est entrée dans la ville la nuit ainsi qu'elle s'est esquivée au palais sans laisser Ptolémée connaître)¹⁰
 - Antoine, d'après lui, qui préférait rester dans un petit palais. Il avait des tenus différents de ceux qu'il portait à la résidence principale.¹¹

³ Diodore, I, 50,7.

⁴Diodore, XVII, 52,4

⁵César, *Guerre d'Alexandrie*, 112

⁶Ibid, XIII

⁷ Bernand, A, *Alexandrie la Grande*, Paris, 1985, p.90

⁸Strabon, 17, 1,18

⁹Appien, *La Guerre civile à Rome*, II, 90

¹⁰Dion Cassius, 42,35,I

Les palais royaux d'Alexandrie à l'époque Ptolémaïque

- Quelques années plus tard, après la bataille d'Actium, Auguste a insisté que Cléopâtre se présente au palais à l'idée de l'emmener à Rome en tant que captive. Il a envoyé Gaius Proculius et Epaphroditus, Cléopâtre est entrée dans le palais comme d'habitude.¹²
- 8- Lucien, raconte comment Cléopâtre est accés au palais de César, dit (----, le jeune roi Ptolémée XIII avait calmé l'irritation de son lâche peuple ; il s'était offert pour otage de la paix, et César était en sûreté dans la cour égyptienne, quand Cléopâtre, partit sur une frêle birème, corrompt le gardien de Pharos, qui abaisse les chaînes, et se rend, à l'insu de César dans le palais Émathie)¹³
- 9- Les écrivains Juifs décrivent la situation de leur communauté en Egypte et notamment dans leur quartier qui n'était pas loin du palais royal d'Alexandrie¹⁴
- 10- Callixenus de Rhodes décrit deux palais à Alexandrie en parlant des fêtes de ville :
 - Le pavillon de Ptolémée II Philadelphie. Le palais avait 130 couches dans la pièce circulaire, les colonnes étaient en bois. Ce pavillon ne représente pas à nos yeux un centre royal mais plutôt un palais cérémonial où accueillir les hôtes. Notre hypothèse est confirmée par l'absence de l'aile destinée aux femmes ainsi que les salles d'audience et de trône.¹⁵
 - La barque royale de Ptolémée IV Philopator, ce vaisseau royal, connu sous le nom Thalamegus¹⁶ de Ptolémée IV avait le style d'un palais, il avait deux étages.¹⁷
 - Un papyrus du 3e siècle après J.C., décrit un palais, dédié à Arsinoé III, nommé Nympheum ou l'épigramme. Ce palais avait à l'avant un bassin demi-circulaire avec des colonnes corinthiennes en marbre en leurs bases en tachètes de granite. La partie intérieure de ce palais est en marbre
- 11- Ammien mentionne la destruction de Bouchion avec les résidences royales d'Alexandrie.¹⁸
- 12- Au 4e siècle après J.C, Florus récite la situation de César avec Cléopâtre et les problèmes qu'il a rencontré dans le palais.¹⁹

¹¹Plutarque, *Antoine*, 71

¹²Dion Cassius, 51, 5

¹³Lucien, X,55 ; Oser, *Histoires*, VI,29

¹⁴Philon, *In Flaccum*, 92

¹⁵Christie, A (The Symposium-tent of Ptolemy II ; A new proposal) *Echos du monde classique / classical views XXIX, no2, 1985, p.289-305*

¹⁶Suétone, *César*, 52

¹⁷Athénée, V, 205-207

¹⁸Ammien, XXII, 16,15

13- Quelques textes parlent des fêtes royales et religieuses comme la fête de Zeus qui a été célébrée à Alexandrie à partir du règne de Ptolémée II Philadelphe. Cette fête a duré pendant le règne des Ptolémée III Evergètes, Ptolémée V Epiphane, Ptolémée VIII Evergètes II et Cléopâtre VII²⁰ ainsi que la fête d'Adonis.²¹

Les vestiges architecturaux

- en dehors de quelques vestiges des murs et quelques mosaïques, les fouilles d'Alexandrie n'ont pas encore livré tous les secrets des palais :
- Adriani qui a travaillé sur quelques sites modernes d'Alexandrie, a trouvé plusieurs fragments intéressants :
- Les découvertes près de l'hôpital gouvernemental (aujourd'hui hôpital de l'université d'Alexandrie)
- Le chantier de Heikal qui est situé entre l'avenue d'Alexandre le Grand au nord et la rue Amin Fikry à l'ouest, sur le côté septentrional du site de Finney. Dans ce chantier, on a mis au jour quelques vestiges des murs ainsi que des puits, mais on n'y a rien trouvé.
- Le site de Moustaki près de la place Ismail : sur ce site, se trouvent deux bâtiments, le plus ancien datant de l'époque ptolémaïque. Près de ce bâtiment, il y a un petit puits en calcaire.
- Dans le chantier d'Abd El-Hamid Pasha situé sur l'avenue d'Alexandre le Grand. Sur ce site, il y a des blocs et des vestiges des murailles.
- Le chantier de Silsileh qui compte plusieurs monuments sous-marins. On a mis au jour, au nord-est du site, une petite citerne, un serdab avec un escalier.²²
- Les nouvelles fouilles sur le site de la Bibliothèque d'Alexandrie ont mis au jour en 1993, dans la zone des palais, deux mosaïques : la première représente un chien, la deuxième représente un combat entre deux jeunes.²³

¹⁹Florus, II, XVIII, 59

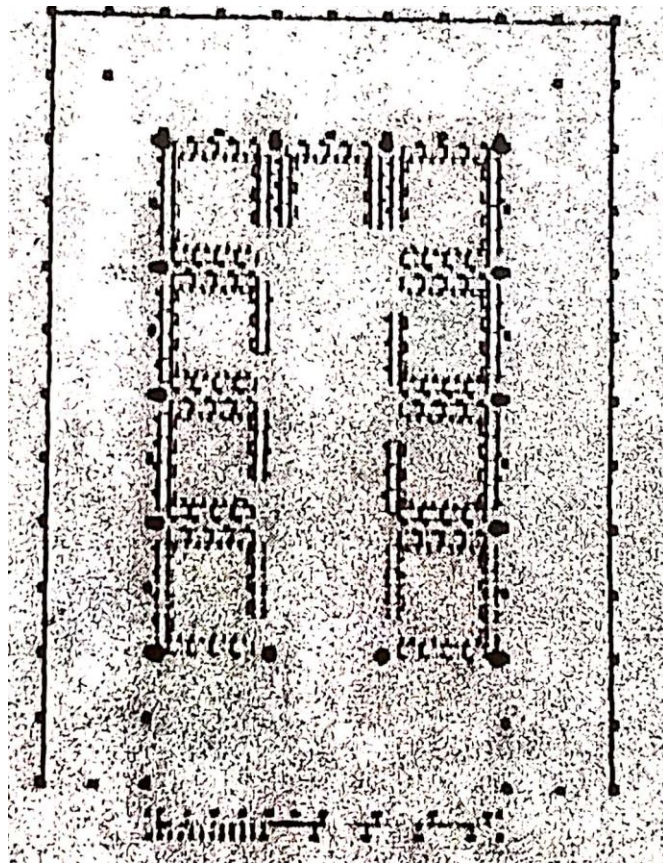
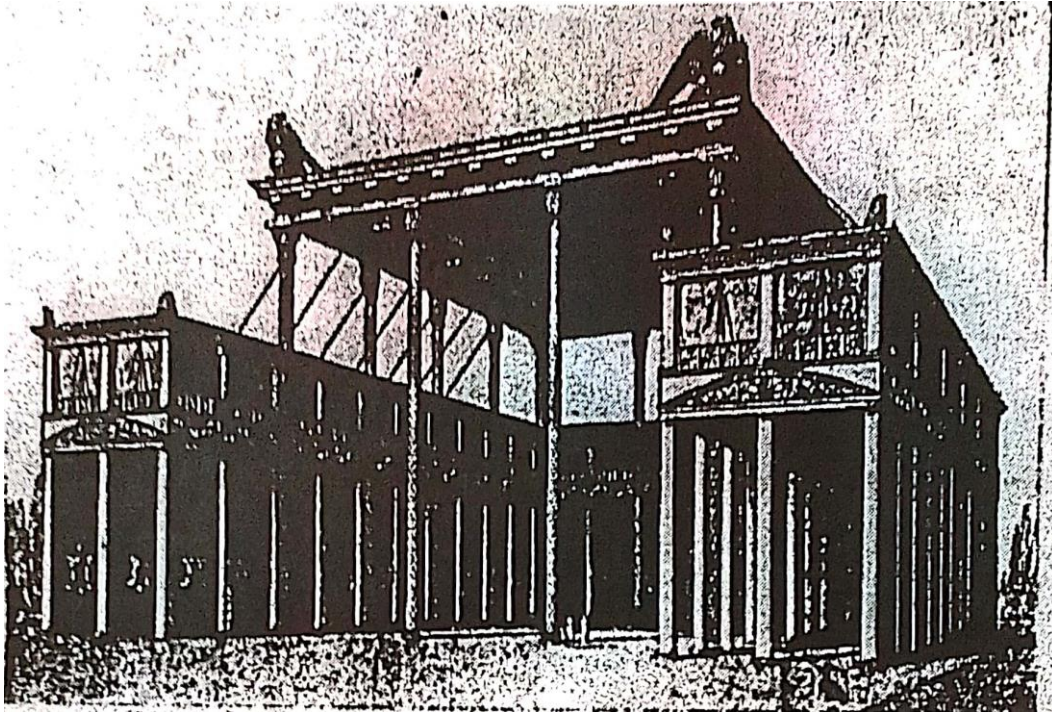
²⁰ Koenen, L, (Eineaggsfesteanistische Inschrift aus Aegypten und Frühptolemäische Königfeste) *BKP56*, 1977, p:29-30

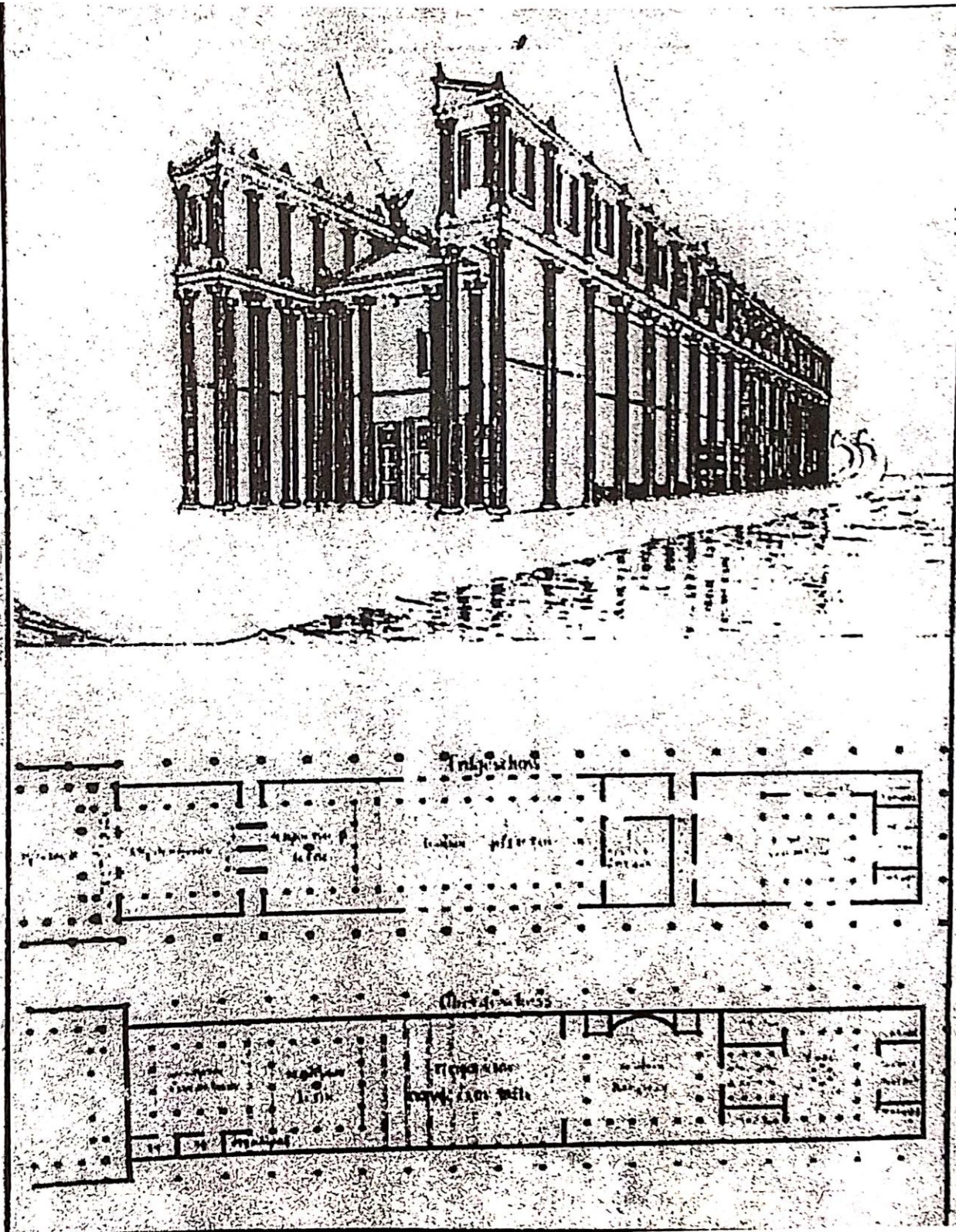
²¹Empereur, J-Y, *Alexandrie redécouverte*, Paris, 1998, p.92-93

²²Adriani, A, *Annuaire du musée gréco-romain*, Alexandrie, 1940, p.24-54

²³Empereur, J-Y, *Alexandrie hier et demain*, Paris, 2001, p.44

Les palais royaux d'Alexandrie à l'époque Ptolémaïque





Les palais royaux d'Alexandrie à l'époque Ptolémaïque

