

الدراسات المتخصصة

الجلية
المصرية



دورية فصلية علمية محكمة - تصدرها كلية التربية النوعية - جامعة عين شمس

الهيئة الاستشارية للمجلة

أ.د/ إبراهيم فتحي نصار (مصر)

استاذ الكيمياء العضوية التخليقية
كلية التربية النوعية - جامعة عين شمس

أ.د/ أسامة السيد مصطفى (مصر)

استاذ التغذية وعميد كلية التربية النوعية - جامعة عين شمس

أ.د/ اعتدال عبد اللطيف حمدان (الكويت)

استاذ الموسيقى ورئيس قسم الموسيقى
بالمعهد العالي للفنون الموسيقية دولة الكويت

أ.د/ السيد بهنسي حسن (مصر)

استاذ الإعلام - كلية الآداب - جامعة عين شمس

أ.د/ بدر عبدالله الصالح (السعودية)

استاذ تكنولوجيا التعليم بكلية التربية جامعة الملك سعود

أ.د/ رامى نجيب حداد (الأردن)

استاذ التربية الموسيقية وعميد كلية الفنون والتصميم الجامعة الأردنية

أ.د/ رشيد فايز البغلي (الكويت)

استاذ الموسيقى وعميد المعهد العالي للفنون الموسيقية دولة الكويت

أ.د/ سامى عبد الرؤوف طايح (مصر)

استاذ الإعلام - كلية الإعلام - جامعة القاهرة
ورئيس المنظمة الدولية للتربية الإعلامية وعضو مجموعة خبراء
الإعلام بمنظمة اليونسكو

أ.د/ سوزان القليني (مصر)

استاذ الإعلام - كلية الآداب - جامعة عين شمس
عضو المجلس القومي للمرأة ورئيس الهيئة الاستشارية العليا للإتحاد
الأفريقي الآسيوي للمرأة

أ.د/ عبد الرحمن إبراهيم الشاعر (السعودية)

استاذ تكنولوجيا التعليم والاتصال - جامعة نايف

أ.د/ عبد الرحمن غالب المخلافي (الإمارات)

استاذ مناهج وطرق تدريس - تقنيات تعليم
- جامعة الإمارات العربية المتحدة

أ.د/ عمر علوان عقيل (السعودية)

استاذ التربية الخاصة وعميد خدمة المجتمع
كلية التربية - جامعة الملك خالد

أ.د/ ناصر نافع البراق (السعودية)

استاذ الاعلام ورئيس قسم الاعلام بجامعة الملك سعود

أ.د/ ناصر هاشم بلدن (العراق)

استاذ تقنيات الموسيقى المسرحية قسم الفنون الموسيقية
كلية الفنون الجميلة - جامعة البصرة

Prof. Carolin Wilson (Canada)

Instructor at the Ontario institute for studies in
education (OISE) at the university of Toronto
and consultant to UNESCO

Prof. Nicos Souleles (Greece)

Multimedia and graphic arts, faculty member,
Cyprus, university technology



المجلة
المصرية
لدراسات
المتخصصة

رئيس مجلس الإدارة

أ.د/ أسامة السيد مصطفى

نائب رئيس مجلس الإدارة

أ.د/ داليا حسين فهمي

رئيس التحرير

أ.د/ إيمان سيد علي

هيئة التحرير

أ.د/ محمود حسن اسماعيل (مصر)

أ.د/ عجاج سليم (سوريا)

أ.د/ محمد فرج (مصر)

أ.د/ محمد عبد الوهاب العلامي (المغرب)

أ.د/ محمد بن حسين الضويحي (السعودية)

المحرر الفني

أ.د/ أحمد محمد نجيب

سكرتارية التحرير

أ/ ليلى أشرف / أ/ أسامة إدوارد

أ/ زينب وائل / أ/ محمد عبد السلام

المراسلات :

ترسل المراسلات باسم الأستاذ الدكتور/ رئيس

التحرير، على العنوان التالي

٣٦٥ ش رمسيس - كلية التربية النوعية -

جامعة عين شمس ش/ ٠٢/٢٦٨٤٤٥٩٤

الموقع الرسمي:

<https://ejos.journals.ekb.eg>

البريد الإلكتروني:

egvjournal@sedu.asu.edu.eg

الترقيم الدولي الموحد للطباعة : 1687 - 6164

الترقيم الدولي الموحد الإلكتروني : 2682 - 4353

تقييم المجلة (يونيو ٢٠٢٤) : (7) نقاط

معامل ارسيف Arcif (أكتوبر ٢٠٢٤) : (0.4167)

المجلد (١٣) - العدد (٤٥) - الجزء الأول

يناير ٢٠٢٥

(*) الأسماء مرتبة ترتيباً أبجدياً.



الصفحة الرئيسية

م	القطاع	اسم المجلة	اسم الجبهة / الجامعة	ISSN-P	ISSN-O	السنة	نقطة المجلة
1	Multidisciplinary عام	المجلة المصرية للدراسات المتخصصة	جامعة عين شمس، كلية التربية النوعية	1687-6164	2682-4353	2024	7



التاريخ: 2024/10/20

الرقم: L24/0228 ARCIF

سعادة أ. د. رئيس تحرير المجلة المصرية للدراسات المتخصصة المحترم
جامعة عين شمس، كلية التربية النوعية، القاهرة، مصر
تحية طيبة وبعد،،،

يسر معاميل التأثير والاستشهادات المرجعية للمجلات العلمية العربية (ارسييف - ARCIF)، أحد مبادرات قاعدة بيانات "معرفة" للإنتاج والمحتوى العلمي، إعلامكم بأنه قد أطلق التقرير السنوي التاسع للمجلات لعام 2024.

ويسرنا تهنئكم وإعلامكم بأن المجلة المصرية للدراسات المتخصصة الصادرة عن جامعة عين شمس، كلية التربية النوعية، القاهرة، مصر، قد نجحت في تحقيق معايير اعتماد معاميل "Arcif" المتوافقة مع المعايير العالمية، والتي يبلغ عددها (32) معياراً، وللاطلاع على هذه المعايير يمكنكم الدخول إلى الرابط التالي: <http://e-marefa.net/arcif/criteria>

وكان معاميل "ارسييف Arcif" العام لمجلتكم لسنة 2024 (0.4167).

كما صنفت مجلتكم في تخصص العلوم التربوية من إجمالي عدد المجلات (127) على المستوى العربي ضمن الفئة (Q3) وهي الفئة الوسطى، مع العلم أن متوسط معاميل "ارسييف" لهذا التخصص كان (0.649).

وبإمكانكم الإعلان عن هذه النتيجة سواء على موقعكم الإلكتروني، أو على مواقع التواصل الاجتماعي، وكذلك الإشارة في النسخة الورقية لمجلتكم إلى معاميل "ارسييف Arcif" الخاص بمجلتكم.

ختاماً، نرجو في حال رغبتكم الحصول على شهادة رسمية إلكترونية خاصة بنجاحكم في معاميل "ارسييف"، التواصل معنا مشكورين.

وتفضلوا بقبول فائق الاحترام والتقدير

أ.د. سامي الخزندار
رئيس مبادرة معاميل التأثير
"ارسييف Arcif"



+962 6 5548228 -9
+962 6 55 19 10 7

info@e-marefa.net
www.e-marefa.net

Amman - Jordan
2351 Amman, 11953 Jordan

محتويات العدد

- ٩ كلمة الدكتور / إيمان سيد علي
رئيس التحرير
- ١٣ اللجنة العلمية للمجلة المصرية للدراسات المتخصصة.
الجزء الأول :
أولاً : بحوث علمية محكمة باللغة العربية :
- ١٩ • التباينات في الفكر الفرويدي: ثلاث باحثين في العلاج بالفن
ا.د/ مصطفى محمد عبد العزيز
- التوليف بين الرسم على الحرير وتقنيتي الاستنسل والبصمات
كمدخل تجريبي لإثراء المشغولة الطباعية
- ٤٩ ا.د/ السيدة محمد إبراهيم الور
ا.د/ نهى مصطفى عبد العزيز
ا.م.د/ محمود حسن العطيفي
ا/ أسماء جهاد محمد السيد
- دراسة تحليلية للتعبيرات والاستجابات الفنية لرسوم عينة من
مرضى الاكتئاب العصابي في احدى المؤسسات النفسية
- ٧١ ا.م.د/ محمود حسن العطيفي
د/ فاطمة سيد تقي
ا/ زينب محمد عادل أحمد
- الصياغة التشكيلية لمختارات من الأغاني الشعبية فى التصوير
المصرى المعاصر
- ١٠٣ ا.د/ سالى محمد على شبل
د/ إيمان عابدين مصطفى موسى
ا/ شيماء عبد الله الطاهر احمد
- المأثورات الأدبية الشعرية المصرية كمدخل لإثراء اللوحة
الزخرفية الرقمية
- ١٣٧ ا.د/ محمد على عبده
ا.د/ وائل حمدي القاضي
ا/ ليديا جورج ميخائيل عبد الملك

تابع محتويات العدد

- الدلالات الرمزية للأشكال سابقة التجهيز في الفن المعاصر واثرها في إثراء التذوق الفني
- ١٥٩ ا.د/ أشرف أحمد العتبانى
ا.م.د/ ياسمين أحمد حجازى
ا/ منى محمد أحمد بخيت
- دراسة تحليلية مقترحة لمختارات من رموز التراث المصري لأثراء الجوانب التصميمية للمشغولة الخشبية المعاصرة
- ١٨٩ ا.د/ محمد محمد على أبو احمد
ا.د/ زاهر أمين خيرى أيوب
ا/ ياسمين سيد احمد احمد سليمان
- أثر اختلاف مستوى الدعم القائم على روبوتات الردشة Chatbots في بيئة تدريب إلكترونية على تنمية مهارات إنتاج الدروس التفاعلية لمعلمي المدارس اليمينية في جمهورية مصر العربية
- ٢٢١ ا.م.د/ احمد عبد النبي عبد الملك نظير
د/ أمل حسان السيد حسن
ا/ رقيه سلطان حزام شمسان العتوانى
- التفاعل بين أنماط التشارك داخل المجموعات وأسلوب التعلم في بيئة الفصول المعكوسة وأثره علي رضا الطلاب المتفوقين دراسيا عنها
- ٢٩١ ا.د/ داليا أحمد شوقى
ا.د/ زينب حسن السلامي
ا.م.د/ ولاء أحمد عباس
ا/ سلوى خلف أحمد السيد
- الخصائص السيكومترية لمقياس اضطرابات النطق للأطفال نوى الإعاقة العقلية البسيطة
- ٤١١ ا.د/ نادية السيد الحسينى
د/ أيمن حصافي عبد الصمد
ا/ بدره عبد الفتاح محمود على جاد

التوليف بين الرسم على الحرير وتقنيتي الاستنسل والبصمات كمدخل تجريبي لإثراء المشغولة الطباعية

أ.د / السيدة محمد إبراهيم الور (١)

أ.د / نهى مصطفى عبد العزيز (٢)

أ.م.د / محمود حسن العطيفي (٣)

أ / أسماء جهاد محمد السيد (٤)

(١) أستاذ طباعة المنسوجات ، قسم التربية الفنية ، كلية التربية النوعية ، جامعة عين شمس.

(٢) أستاذ التصوير ورئيس قسم التربية الفنية ، كلية التربية النوعية ، جامعة عين شمس.

(٣) أستاذ مساعد فنون الأطفال والبالغين ، قسم التربية الفنية ، كلية التربية النوعية ، جامعة

عين شمس.

(٤) باحثة بقسم التربية الفنية ، كلية التربية النوعية ، جامعة عين شمس.

التوليف بين الرسم على الحرير وتقنيتي الاستنسل والبصمات كمدخل تجريبي لإثراء المشغولة الطباعية

أ.د/ السيدة محمد إبراهيم الور

أ.د/ نهى مصطفى عبد العزيز

أ.م.د/ محمود حسن العطيفي

أ/ أسماء جهاد محمد السيد

ملخص:

يعتمد البحث على التوليف بين أكثر من أسلوب طباعي من خلال استخدام الخامات المختلفة الخاصة بكل تقنية وتوظيف الرسم على الحرير وتوليفه مع تقنيتي الاستنسل والبصمات وذلك لإثراء المشغولة الطباعية بقيم ملمسية وجمالية، حيث إن لكل تقنية منفذة طريقة معالجة خاصة بها تنتج ملامس متنوعة تعطى تناغم وانسجام في العمل الفني المنفذ. واتبع البحث المنهج الوصفي التحليلي في وصف التقنيات المستخدمة من رسم على الحرير ومميزاته وعيوبه وتقنية الطباعة بالاستنسل ومميزاتها وتقنية الطباعة بالبصمات وأنواعها ووصف وتحليل المنتج الفني الناتج عن التجربة.

الكلمات الدالة : التوليف، الرسم على الحرير، الاستنسل، البصمات، التجريب، المشغولة الطباعية

Abstract:

Title: Combination between silk painting and stencil and fingerprinting techniques as an experimental approach to enrich the printing work.

Authors: Elsaydah Mohamed Ebrahim Elwer, Noha Mostafa abd-Elazez, Mahmoud Hassan el oteifi, Asmaa Gehad Mohamed ElSayed Ghandour

The research is based on the synthesis and experimentation between more than one printing method using different materials for each technique and the use of drawing on silk and combining it with stencil and fingerprinting techniques to enrich the printing work with tactile and aesthetic values, as each implemented technique has its own processing method that produces various textures that are given. Harmony and harmony in the executed artistic work. The research followed descriptive analytical method in describing the techniques used, including drawing on silk and its advantages and disadvantages, stencil printing technique and its advantages, fingerprint printing technique and its types, describing and analyzing the artistic product resulting from the experiment. The research also dealt with the experimental approach in applying the artworks for each technique separately, in tables showing the materials and tools used, and then displaying the artworks resulting from the synthesis experiment.

Keywords: synthesis, silk painting, stencils, fingerprint, experimentation, printing work

مقدمة:

يعد مجال طباعة المنسوجات اليدوية من المجالات الفنية الهامة لما به من أصالة وثراء ويساهم بدرجة كبيرة في تنمية الفكر الإبداعي لما يتميز به من إمكانيات واسعة في الحصول على تأثيرات بصرية وملمسية ولونيه تختلف عن باقي مجالات إبداع الفن التشكيلي وتلعب فيه التقنية دوراً أساسياً من الناحية البنائية والجمالية، بل ويمكن أن تسهم أيضاً بشكل مباشر في التفاعل المستمر مع المجتمع.

ولقد احتل التجريب في الفنون التشكيلية بصفة عامة وفي مجال طباعة المنسوجات بصفة خاصة مكانة ذات أهمية بالغة، وذلك لارتباطها بفلسفة هذا العصر، فأصبح الفنان المعاصر يتخذ من أسلوب البحث والتجريب منطلقاً لإدراك متعلقات تشكيلية جديدة تنمي الوعي بمنطق التشكيل الفني

ولهذا فإن التجريب المستمر في الخامات والأدوات والأساليب وتنوع الأسطح الطباعية والجمع بين التقنيات المختلفة يثمر عن معطيات وقيم تشكيلية جديدة وتأثيرات بصرية مختلفة، وعلاقات لونية غير تقليدية وبعيدة عن النمطية تلبى الاحتياجات الفنية وتلبي طموحات الفنان كعامل محرك لتكامل الإبداع الفني.

ومن خلال الفن يمكن تنمية مداركاتنا وأفكارنا وأحاسيسنا بالتواصل أو بالاشتراك مع الآخرين في إنتاج الأعمال الفنية المختلفة. (الور ٢٠٠٢، ص ٢٠)

إن مجال الطباعة من أكثر المجالات الفنية إتباعاً للاتجاه التجريبي، وذلك لقابلية السطح الطباعي للتوليف والتجارب المختلفة التي تعمل على إثراء العمل الفني، حيث يتبعها الفنان لتحقيق هدف معين وتوصيل فكرة ما بالعمل الفني، والتجريب من هذا المنطلق يعنى التخطيط لوضع الأهداف موضع التنفيذ، وفقاً لظروف مقننة، بحيث يمكن التحكم في الثوابت، وتحديد المتغيرات. (البيسوني ١٩٨٠، ص ٨٧)

وتعد الطباعة اليدوية كمجال تطبيقي وما يتضمنه من أساليب متعددة يتحقق فيه كل من الجانب المقصود والجانب التلقائي ولكل له من جماليات تنبثق وتتوالد أثناء الممارسة التجريبية والتي تحقق نوع من أنواع الصدفة الفنية وإطلاق العنان للخيال والمحاولات التعبيرية التلقائية وما تتميز به من مرونة واصاله وطلاقه.

الاتجاه المعاصر في مجال طباعه المنسوجات لم يعد قاصرا على استخدام أسلوب منفرد أو تقنية واحدة بل الجمع بين التقنيات في العمل الفني الواحد وهنا تعتمد الباحثة على الدمج والتجريب بين بعض الأساليب في الجانبين (المقصود و الغير مقصود) لإثراء المشغولة الطباعية من خلال التوليف بين الرسم على الحرير و تقنيتي الاستنسل و البصمات لما لهم من سهوله في التطبيق وحرية في رسم التصميم التي يتحقق معها علاقات تشكيلية متنوعة تتسم بصفة الفرادة التي لا يمكن تكرارها، ينتج عنها العديد من القيم التشكيلية والجمالية و الملمسية والخطية و ثراء واختلاف خاماته وأدواته والطرق الأدائية المختلفة ، وقابليته للتطبيق على أسطح وهيئات وخامات مختلفة ، مما يجعل مجال طباعة المنسوجات من أفضل المجالات التي تسمح بممارسة العديد من العمليات التجريبية المختلفة.

وتعتبر الممارسة التجريبية في مجال طباعة المنسوجات أحد الاتجاهات الفكرية الحديثة الهامة التي طالما تطلع إليها الباحثين في هذا المجال حيث لم تعد التقنية ثابتة بل إن يد التجديد تعمل دائما لإحداث تغيرات تواكب التطور و تتناسب مع متطلبات العصر، إما بالاستعانة بصياغات تشكيلية جديدة ، أو معالجات فنية حديثة، او باستخدام وسائط تركيبية يمكن أن يبتكرها بالجمع بين المعالجات والمواد التقليدية و الحديثة ، و الجمع بين الأساليب الطباعية في عمل واحد أو باستحداث طرق أدائية جديدة للأدوات والخامات المستخدمة ، مما يؤدي لترسيخ الأصالة الفنية في المشغولة الطباعية (على، ٢٠١٦، ص٨)

مشكلة البحث:

ترتكز مشكلة البحث الحالي حول من خلال ممارسة الباحث للتقنيات الطباعية المختلفة في مجال طباعة المنسوجات وجد أن هناك بعض من أوجه القصور والرتابة في الممارسات الفنية الخاصة بالتقنيات الطباعية التقليدية، فهي لم تأخذ الحيز الكافي في التجريب والابتكار والإبداع وتوليدها بالطرق الطباعية الحديثة، وعلى ذلك يأتي البحث الحالي كمحاولة جادة للتوليف بين الطرق الطباعية الحديثة والتجريب في الأسلوب الطباعي يمكن أن تعطينا نتائج مستحدثة ومتفردة في مجال طباعة المنسوجات، ومن هذا المنطلق فإن البحث الحالي يحاول الإجابة على السؤال التالي:

١- الي مدى يمكن الاستفادة من التوليف بين الرسم على الحرير وتقنيتي الاستنسل والبصمات لإثراء المشغولة الطباعية؟

أهداف البحث:

- ١- الاستفادة من التوليف بين الرسم على الحرير وتقنيتي الاستنسل والبصمات لإثراء المشغولة الطباعية.
- ٢- الكشف عن إمكانيات تشكيلية وجمالية من خلال التوليف بين التقنيات الطباعية.

فروض البحث:

- هناك علاقة إيجابية بين التوليف بالرسم على الحرير وتقنيتي الاستنسل والبصمات وبين إثراء مشغولة طباعية تتسم بقيم جمالية وتشكيلية مستحدثة.

أهمية البحث:

يسهم البحث الحالي في:

- ١- تسليط الضوء على الاستفادة من نتائج التوليف بين التقنيات الطباعية وإعادة صياغته المشغولة الطباعية بشكل معاصر.
- ٢- يسهم التوليف بالتقنيات الطباعية المختلفة في إيجاد قيم تشكيلية وجمالية للمشغولة الطباعية.

حدود البحث:

- ١- الحدود الموضوعية: يقتصر البحث على التوليف بين الرسم على الحرير وتقنيتي الاستنسل والبصمات لإثراء المشغولة الطباعية.
- ٢- الحدود الزمنية: فصل الخريف ٢٠٢٣

منهجية البحث:

- ١- تعتمد دراسة البحث على المنهج الوصفي عند دراسة وتحليل الإطار النظري بالدراسة
- ٢- كما تتبع الدراسة المنهج التجريبي في إجراء تطبيقات البحث من خلال تجربة ذاتية للباحثة وذلك بالتجريب والتوليف بين التقنيات الطباعية لإيجاد حلول تشكيلية جديدة لإثراء المشغولة الطباعية.

مصطلحات البحث:

١- التوليف:

اصطلاحاً: "مؤلفة - توليف شيئان - ائتلف أحدهما إلى الآخر". أو "اتحاد مجموعة مؤتلفة - توحيد وضم (المنجد في اللغة والإعلام، ص ٩١٨)

"التوفيق بين أكثر من خامة في العمل الفني الواحد سواء كانت تلك الخامات مسطحة أو ثلاثية الأبعاد بحيث تنثري تلك الخامات المجتمعة العمل الفني ذاته" (Arthur. J.S1982, p75)

التعريف الإجرائي: هو الدمج والتوفيق بين أكثر من خامة ولكل منها خصائص مختلفة وتوظيفهم بصورة جمالية متناسقة داخل العمل الفني الواحد

٢- الرسم على الحرير:

"هو التطبيق المباشر للأصباغ على النسيج باستخدام الألوان والأحبار والملونات المائية، كما إنه يستخدم الألوان التي لها شفافية على قماش أبيض.
(Diane & Jan:1995- -p.6)

التعريف الإجرائي: هو التعبير التلقائي والطلاقة في العمل الفني، مع التأكيد على الجوانب التعبيرية الناتجة عن دوافع الفنان الداخلية، وكذلك يحتوي على ألوان وملامس وأشكال ليس لها مدلول بصري، بل تعتمد على الانفعال الذاتي للفنان أثناء عملية الإبداع.

٣- الطباعة بالاستنسل:

هي أحد أنواع الطباعة الفنية وهو عبارة عن تقنية لنسخ التصميمات عن طريق تمرير الحبر أو الطلاء على الثقوب المقطوعة في الكرتون أو المعدن لتنتقل إلى السطح المراد تزيينه، بحيث يكون الحبر فقط شكل الثقوب الموجودة في القالب.
(الور ٢٠٠٢، ص ٤٥).

التعريف الإجرائي: هو أحد أساليب الطباعة اليدوية وهو عبارة عن نقل اللون على السطح الطباعي من خلال المساحات المفرغة علي ورق مقوى لا ينفذ منه اللون في الجزء غير المفرغ.

٤- طباعة البصمات:

عبارة عن تصميمات مكونة من عناصر التصميم (النقطة، الخط، المساحة) على هيئة ملمس، وهذه العناصر منها ما يكون بارز فيحمل اللون وهو الشكل المراد طباعته وأن يكون غائر وبالتالي تظهر أرضية التصميم وتتنوع البصمات فمنها (الصناعي والطبيعي). (إبراهيم، ٢٠١٠، ص ٤٣).

التعريف الاجرائي: ويقصد به انه عبارة عن بصمات مأخوذة من سطوح مواد أو خامات متنوعة وذات مصادر مختلفة، فكل سطح يمكن تلوينه أ بأي وسيلة وله من الثبات ما يسمح لأخذ بصمه منه عند ضغطه على السطح الطباعي فيترك تأثيراً ظاهراً على السطح والحصول على تأثيرات وملامس عديدة لسطوح الخامات سواء كانت خامات طبيعية أو صناعية مما يحقق قيم ملمسيه وجمالية تعطى مجالات متعددة للابتكار، يظهر ذلك من خلال تحبير البصمة المطلوبة، ووضعها على السطح الطباعي والضغط عليها برفق لإظهار الملامس الخاصة بها بشكل دقيق.

٥- التجريب Experimentation:

هو أسلوب في الاداء الفني ونشاط إبداعي يشمل مجموعة من التخطيطات التي تسبق إنجاز العمل الفني ومحاولة في إظهار الرؤى الجمالية المختلفة، "

حيث يتم التجريب في اتجاهين وهما:

تحقيق جوانب فنية ابتكارية، تحقيق جوانب تقنية

وينقسم التجريب إلى :

- التجريب في الفكر وذلك بترتيب أو صياغة خطوات إنتاج العمل الفني.
- التجريب في التقنية وذلك بتطويع الخامات والاداة والمواد المختلفة لتحقيق قيم تشكيلية
- التجريب في الطرق الأدائية وهو أسلوب الاداء الذى يتبعه الفنان في إخراج العمل الفني بما يتناسب مع رؤيته. (محمد، ٢٠٠١، ص ٩٤)

التعريف الاجرائي: هو التمرد على الانماط التقليدية السائدة في استخدام التقنيات والخامات المختلفة ومحاولة الوصول لحلول متعددة تعمل على تجانسهم وترابطهم وتألفهم وتقديمهم بصورة مبتكرة داخل العمل الفني.

٦- المشغولة الطباعية:

التعريف إجرائي: تعد اللوحة الطباعية صورة للتعبير الفني تتسم بالابتكار الناتج من الخامات والأدوات وكذلك التقنيات المختلفة في تنظيم العناصر التشكيلية وفقا لنظم جمالية، وإثراء اللوحة الطباعية من خلال استحداث مجموعة من المتغيرات والطرق الأدائية والخامات الخاصة بالتقنية الطباعية وكذلك المتغيرات في التصميم أو استحداث متغيرات في أساس التقنية.

التقنيات المستخدمة في البحث:

أولاً: الرسم على الحرير:

فأسلوب الرسم على الحرير يتيح لنا مجال واسع للتجريب للتوصل لنتائج مستحدثة بشكل إبداعي وجديد، فتعدد الخامات المستخدمة والأسطح الطباعية في هذا الأسلوب يعطي لنا مجال للخوض بتجارب كثيرة للحصول على نتائج جديدة ومميزة، فكل نوع ملح يعطي لنا تأثير مختلف وأيضا اختلاف أحجام الملح وطريقة الاستخدام والعوامل التي يتعرض لها قبل الاستخدام فكل هذه العوامل تؤثر على النتائج بشكل كبير.

فيعد أسلوب الطباعة بالرسم على الحرير من الأساليب التلقائية التي يصعب علي الفنان تكرارها مرة أخرى، ويتميز أسلوب الرسم على الحرير بأنه يجمع بين حيوية فن التصوير وبين غني الملامس والتأثيرات فلذلك يعتبر الرسم على الحرير فن يتسم بالتلقائية والبساطة. مما يسمح للفنان أن يطلق العنان لخياله، ولأن الخيال من السمات الهامة التي تميز طابع التعبير لدي الفنان، وتعتمد قدرة الفنان علي التخيل من خلال المخزون البصري عنده وخبراته التي تكونت مع مرور الوقت. (محمود: ٢٠٢١، ص ١١٩).

ومن مميزات تقنية الرسم على الحرير:

١- البساطة: فهي تقنية سهلة إتقانها والحصول منها على منتجات عديدة،

- ولكنها تحتاج فقط القليل من المهارة والتمكن.
- ٢- التلقائية والعفوية: حيث أعتد الفنان علي العفوية والتلقائية التي تنتج من خلال التأثيرات والملامس التي يقوم بها الفنان باستخدام أساليب تقنية مختلفة يكتشفها ويتقنها من خلال مهاراته وخبرته نتيجة كثرة التجريب واستخدام تلقائية التجريب بشكل قصدي والاعتماد على خياله في إنتاج العمل الفني.
- ٣- التميز والانفراد للعمل الفني: حيث إن الفنان لا يستطيع تكرار إنتاج نفس العمل مرة أخرى بتفاصيله.
- ٤- الجمع بين حيوية فن التصوير وغني الملابس والتأثيرات في فن الطباعة: من حيث اختيار الألوان وأسلوب التنفيذ وبين تأثيرات والملامس التي يصعب الحصول عليها بأساليب طباعية أخرى.
- ٥- إمكانية الجمع بينه وبين أساليب طباعية أخرى: مما يعطي قيم جمالية و تشكيلية للعمل الفني.

ومن عيوب تقنية الرسم على الحرير ما يلي:

- ١- عدم القدرة على تكرار نفس العمل الفني أو الحصول على نسخة أخرى له بنفس تفاصيله.
- ٢- يحتاج لوقت وتكلفة.
- ٣- يحتاج لإتقان ومهارة عالية وحساسية في استخدام الألوان.

إما عن الطرق المتبعة في تقنية الرسم على الحرير

- طريقة المناوعات: فنقوم برسم التصميم أو المساحات بمناوعات مختلفة حيث يتم التحكم في انتشار الصبغات داخل المساحات المقسمة طبقاً للتصميم المختار


مثل مناوعة الجوتا: وهي من أكثر وأبسط موانع الانتشار استخداما لتوافرها

بالأسواق ويوجد منها الشفاف والأبيض التي يمكن إزالتها من على سطح القماش بعد تطبيقها عليه، ومنها المعتم الغامق الملون والأسود والتي يصعب إزالتها من على السطح بعد تطبيقها.

- طريقة الأملاح والسكر: فبعد أن نقوم بتوزيع الصبغات على السطح الطباعي فنقوم برش أي من أنواع الأملاح المختلفة أو السكر لإعطاء تأثيرات وملامس للمساحات التصميمية.

وفيما يلي الأعمال الطباعية للباحثة لبعض المناعات الساخنة والباردة وتأثيرهم في الرسم المباشر على الحرير كما هو موضح بالجدول رقم (١)
جدول رقم (١) طباعة بالصبغات لبعض المناعات والرسم المباشر على الحرير من أعمال الباحثة

م	السطح الطباعي	التجريب بالمناعة	الألوان المستخدمة	الأدوات المستخدمة	النتائج الطباعي
١	قماش ستان أبيض	الشمع البرافين الساخن والجوتا وملح رشيد	الصبغات النشطة	الفرش	
٢	قماش ستان أوف وايت	الجوتا والسكر الخشن	الصبغات النشطة وألوان طباعية	الفرش والقطارة	

	الفرش	الصبغات النشطة و ألوان طباعية	شمع البرافين الساخن و الجوتا وملح لمون	قماش ستان أبيض	٣
	بخاخ وفرش	الصبغات النشطة	جوتا وملح صيني	قماش ستان أوف وايت	٤
	فرش وبخاخ	الصبغات النشطة وألوان مركزات البيجمنت	جوتا سكر ناعم ملح رشيد	قماش ستان أوف وايت	٥

ثانياً: الطباعة بالإستنسل Stenciling:

ويعد " الإستنسل هو أحد أساليب الطباعة اليدوية المباشرة التي تعتمد على نقل اللون على السطح الطباعي من خلال المساحات المفرغة على مادة رقيقة عازلة لطباعة الأجزاء المرغوب طباعتها في التصميم الذي تم نقله وتفريغه ويمكن نقل التصميم بلون واحد أو أكثر على أسطح متنوعة من خلال المساحات المفرغة

في الإسطمبا المصنوعة من رقائق عازلة بحيث تحجب المساحات غير المفرغة المواد الملونة عن السطح الطباعي.“

وهذا الأسلوب يسهم في التنمية الابتكارية من خلال إمكانية تحقيق العديد من القيم التشكيلية (التجسيم، العمق الفراغي، التعدد اللوني، التراكب، الشفافية) بشكل جزئي أو كلي في بعض الوحدات أو في التصميم الكلي وبمعنى آخر فإنه يمكن الانتقال من مستوى في الرؤية إلى مستوى آخر داخل العمل الفني.“
(أحمد:٢٠٠٦، ص ٠٤)

مميزات الطباعة بالإستنسل:

تمتاز طريقة الاستنسل بالسهولة واليسر وقلة التكلفة والجهد كما أنها تعطي زخارف متنوعة وأيضاً واسعة المساحات وتمتاز بدقتها ويمكن استخدام ألوان متعددة ودرجات لونية مختلفة او قد تظهر في مساحات لونية وطباعية كبيرة تتطلب كمية من الالوان ويمكن استعمال تصميمات طباعية محددة بلون واحد فقط مع امكانية تدرج اللون الواحد عدة درجات لونية بينية (خطة اللون الأحادي).

وتعد الطباعة بالإستنسل من الأساليب الطباعية والطرق الأدائية اليدوية التي استحدثت وأضاف الجديد من التصميمات والمعالجات الطباعية في ظل متغيرات وتطورات العصر.

وفيما يلي بعض الأعمال الطباعية للباحثة في طباعة الإستنسل بطريقة المرأة بتصميمات مستوحاة من الفن الإسلامي كما هو موضح بالجدول رقم (٢)

جدول رقم (٢) طباعة استنسل لتصميمات مستوحاة من الفن الإسلامي من

أعمال الباحثة



ثالثاً: الطباعة بالبصمات:

تعتبر البصمات من إحدى أساليب الطباعة وتعتمد على أي سطح ذي مستويين يمكن أن يحبر وينقل أثره على السطح الطباعي وتكرر من خلال عملية التجاور والتراكب والإزاحة.

تعتبر طباعة البصمات من إحدى أساليب الطباعة اليدوية، ومن أكثر أنواع الطباعة تجريبياً في مجال توظيف مفردات البيئة نظراً لما تحتويه من ثراء كبير لمفردات طباعية متميزة يصعب الحصول على مثيلاتها بأي طريقة طباعية أخرى

تعريف البصمات:

البصمات هي عبارة عن تصميمات مكونة من عناصر التصميم (النقطة، الخط، المساحة) على هيئة ملمس، وهذه العناصر منها ما يكون بارز فيحمل اللون وهو الشكل المراد طباعته وأن يكون غائر وبالتالي تظهر أرضية التصميم، وتتنوع البصمات فمنها.

البصمات الصناعي:

هي الخامات المصنعة التي تدخلت يد الانسان في تشكيلها، وأضاف إليها بعض التصميمات والملامس التي يمكن أن تنتقل كما هي على السطح الطباعي، ويستطيع الحصول على التأثيرات المتنوعة التي تحقق قيم تشكيلية مختلفة باستخدام البصمات سابقة التجهيز ذات التفاصيل الدقيقة والمتنوعة التي تحقق قيماً ملمسيه متنوعة والدرجات الظلية المختلفة. (الور: ٢٠٠٢، ص١٧٨)

مثل (الحفر على الخشب أو القطع المعدنية المشكلة، الكرتون- المطاط- البلاستيك- الحبال- الخيوط- الزجاج. - ... الخ).

البصمات الطبيعي:

هي البصمات الموجودة في البيئة المحيطة دون أي تدخل من الإنسان،

ويتيح التنوع لما فيه من الملامس المختلفة والتأثيرات الخطية الدقيقة.

كما يمكن تصنيف البصمات الطبيعية على حسب مصدرها فهي من مواد عضوية حيه مثل العناصر النباتية (أوراق النباتات والأشجار والخضروات والفواكه)، وعناصر حيوانية (جلود وفراء وعظام الحيوانات)، والطيور (ريش)، والكائنات البحرية (قواقع واصدف وعظام الاسماك)، أو مستخرجه من البيئة من مواد صلبة كالجماد مثل (الصخور والحجارة).

وفيما يلي بعض الأعمال الطباعية للباحثة للبصمات الطبيعية والصناعية

كما هو موضح بالجدول رقم (٣)

جدول رقم (٣) طباعة بصمات من أعمال الباحثة

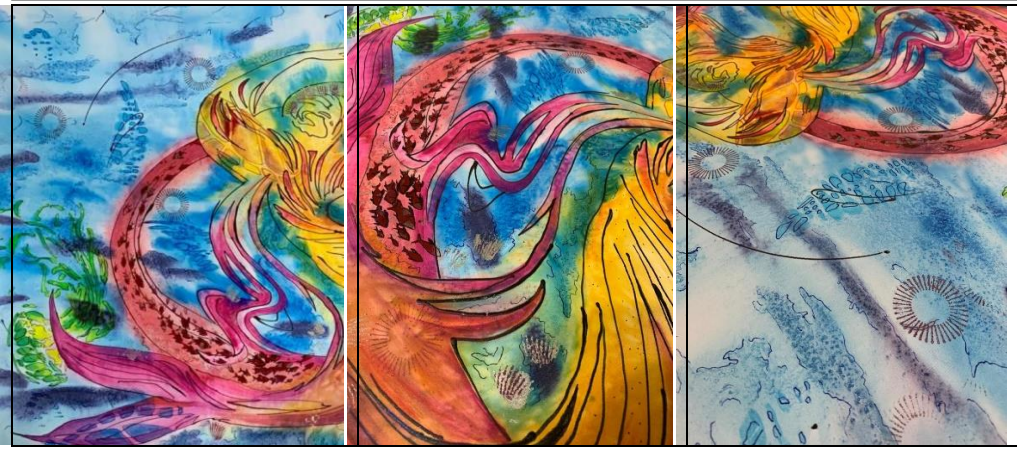




وفيما يلي بعض الأعمال الطباعية للباحثة الناتجة عن التوليف الرسم على
 الحرير ودمجه مع تقنيتي الاستنسل والبصمات كما هو موضح بالشكل رقم (٢،١)
 و (٥،٤)



شكل رقم (١)



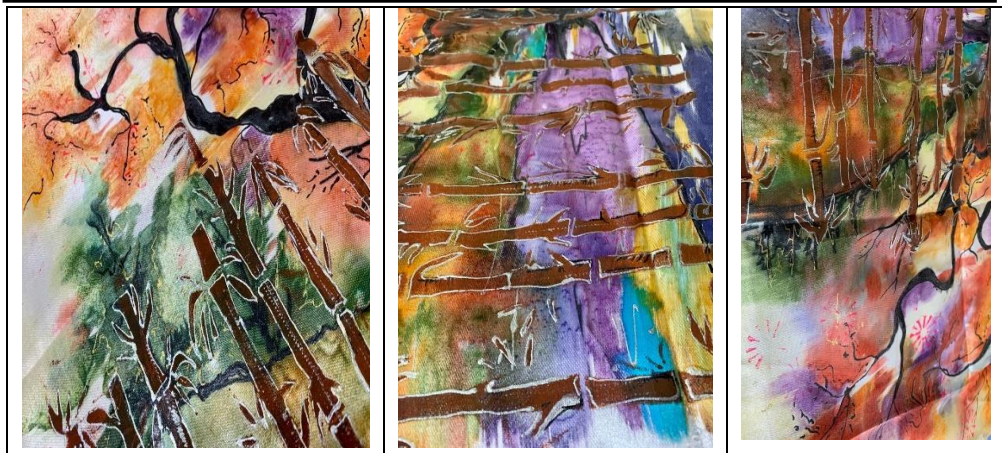
شكل (٢)

من خلال الدمج والتوليف بين الخامات والتقنيات تحقق علاقات لونية ما بين ناتج الصبغة المستخدمة (صبغات نشطة) وملح رشيد و خشن و بإستخدام مناعة الجوتا المعتمدة لرسم التصميم على الحرير والطباعة بالاستنسل من خلال التكرار والبصمات وتوزيعها بما يناسب العمل الفني.

اعتمد العمل على مجموعة من التداخلات اللونية بنيت على أسسها الملامس من خلال احداث تأثيرات خطية عضوية والتنوع ما بين الألوان الساخنة والباردة بينما نجد أن الخلفية المضيئة قد أضافت ألوان جديدة للعمل تزيد قوة الألوان وتثري الجانب اللوني بإضافة الأصفر والأخضر، هذا بالإضافة إلى تأكيد إحساس الشفافية اللونية.



شكل رقم (٣)



شكل (٤)

جاء العمل هنا في استخدام التوليف بين تقنيه البصمات و الاستنسل مع الرسم المباشر على الحرير مستخدمة الوان تنوعت بين الالوان الساخنة والباردة مما زاد من ثراء تباينها مع الخلفية نتج عنة نوع من التفاعل اللوني الذى يتنوع بين الانسياب والاندماج، فتظهر التداخلات ممتدة داخل مساحة العمل بشكل طبيعي وإعطاء ثراء لوني و ظهر تنوع الملمس من خلال التنوع في المساحات الشفافة و انتشارها في جميع العمل.

النتائج والتوصيات:

النتائج:

بعد عرض مشكلة البحث وإجراء الباحث للتجربة التطبيقية داخل البحث المقدم توصل الباحثة إلى.

١- ان التوليف من خلال استخدام التقنيات المختلفة يعطي إثراء للمنتج الطباعي.

٢- تنفيذ المشغولات بتقنيات وأساليب متنوعة ساهم في إخراج المشغولة برؤية فنية وتعبيرية جديدة.

٣- ان التوليف بين الخامات والوسائط المتعددة في الطبعة الفنية دور فعال ومؤثر في إثراء القيم التشكيلية للعمل الفني.

التوصيات:

- ١- توصي الباحثة باستمرارية التجريب على أنواع أخرى من الأقمشة باستخدام صبغات وأمالح أخرى .
- ٢- إعطاء تقنية الرسم على الحرير مجال أوسع في توظيفه على أقمشة معالجة بتقنيات طباعية أخرى
- ٣- السعي والمثابرة من قبل فناني الطبعة الفنية من أجل إحياء أدائيات الطباعة الفنية التقليدية لكي تواكب مجريات العصر ومتطلباته.
- ٤- دراسة ومتابعة النتائج التي توصلت لها الباحثة ومحاولة الكشف عن تتابع تلك النتائج وربطها بالتقنيات الطباعية المختلفة من خلال التوليف والدمج.

المراجع:

الكتب العلمية:

- البسيوني، محمود، (١٩٨٠)، *اسرار الفن التشكيلي*، الطبعة الأولى، مصر- القاهرة، عالم الكتب.
- معلوف، لويس، (٢٠٠٣)، *المنجد في اللغة والإعلام*، الطبعة الأولى، لبنان - بيروت، دار المشرق.

أبحاث منشورة:

- عمران، عفاف أحمد، (٢٠٠١)، استحداث مجالات إبداعيه بالتوليف بين أسلوب الطباعة بالاستنسل والشاشة الحريرية"، بحث منشور، مجلة بحوث في التربية الفنية والفنون، المجلد الثالث، العدد الاول.
- محمود، سارة، أبو الحسن مروة، حبشي ايمن رمزي، (٢٠٢١)، أثر معالجة الأقمشة بالصبغات والإمالح على القيم الجمالية للرسم المباشر"، بحث منشور المجلة المصرية للدراسات المتخصصة، المجلد التاسع، العدد ٣٠ إبريل.
- معبد، ياسر على، شوقي الأمير أحمد، عواد أحمد إسماعيل (٢٠١٦)، الأثاث بين الثوابت والمتغيرات، بحث منشور، مجلة الفنون والعلوم التطبيقية، المجلد الثالث، العدد الأول يناير.

رسائل علمية:

- الأهل، نهى جمال السيد،(٢٠١٣)، معالجات تشكيلية بأسلوب الرسم المباشر والترقيم لابتكار حلى طباعية من خلايا العناصر النباتية، رسالة ماجستير غير منشورة، كلية التربية الفنية، جامعة حلوان، مصر.
- العويس، رهاب أحمد محمد كمال، (٢٠٠٦)، استحداث طرق أدائية لإثراء مطبوعات الإستنسل من خلال هينات وملامس البلورات الطبيعية"، رسالة ماجستير، غير منشورة، كلية التربية الفنية، جامعة حلوان، مصر.
- الور، السيدة محمد، (٢٠٠٢)، استحداث خامات ومعالجات جديدة في التقنيات الطباعية كمدخل تجريبي لحلول تشكيلة ابتكارية للمنتج الطباعي"، رسالة دكتوراه غير منشورة. كلية التربية النوعية. جامعة عين شمس، مصر.
- محمود، سارة، (٢٠٢١)، التجريب بخامات الطباعة لاستحداث نظم تلقائية معاصرة"- رسالة ماجستير غير منشورة، كلية التربية النوعية، جامعة عين شمس، مصر.

كتب أجنبية:

- Diane Tuckman& Jan Janas:1995-“Creative Silk Painting”- North Light Books,Inc.,first copy,china-.
- Phaidon Dictionary of twentieth century art”, E,P.Dutton,new" .york,



Egyptian Journal For Specialized Studies

Quarterly Published by Faculty of Specific Education, Ain Shams University



المجلة
المصرية
للدراستات
المتخصصة

Board Chairman

Prof. Osama El Sayed

Vice Board Chairman

Prof. Dalia Hussein Fahmy

Editor in Chief

Dr. Eman Sayed Ali

Editorial Board

Prof. Mahmoud Ismail

Prof. Ajaj Selim

Prof. Mohammed Farag

Prof. Mohammed Al-Alali

Prof. Mohammed Al-Duwaihi

Technical Editor

Dr. Ahmed M. Nageib

Editorial Secretary

Laila Ashraf

Usama Edward

Zeinab Wael

Mohammed Abd El-Salam

Correspondence:

Editor in Chief

365 Ramses St- Ain Shams University,

Faculty of Specific Education

Tel: 02/26844594

Web Site :

<https://ejos.journals.ekb.eg>

Email :

egyjournal@sedu.asu.edu.eg

ISBN : 1687 - 6164

ISSN : 4353 - 2682

Evaluation (July 2024) : (7) Point

Arcif Analytics (Oct 2024) : (0.4167)

VOL (13) N (45) P (1)

January 2025

Advisory Committee

Prof. Ibrahim Nassar (Egypt)

Professor of synthetic organic chemistry
Faculty of Specific Education- Ain Shams University

Prof. Osama El Sayed (Egypt)

Professor of Nutrition & Dean of
Faculty of Specific Education- Ain Shams University

Prof. Etidal Hamdan (Kuwait)

Professor of Music & Head of the Music Department
The Higher Institute of Musical Arts – Kuwait

Prof. El-Sayed Bahnasy (Egypt)

Professor of Mass Communication
Faculty of Arts - Ain Shams University

Prof. Badr Al-Saleh (KSA)

Professor of Educational Technology
College of Education- King Saud University

Prof. Ramy Haddad (Jordan)

Professor of Music Education & Dean of the
College of Art and Design – University of Jordan

Prof. Rashid Al-Baghili (Kuwait)

Professor of Music & Dean of
The Higher Institute of Musical Arts – Kuwait

Prof. Sami Taya (Egypt)

Professor of Mass Communication
Faculty of Mass Communication - Cairo University

Prof. Suzan Al Qalini (Egypt)

Professor of Mass Communication
Faculty of Arts - Ain Shams University

Prof. Abdul Rahman Al-Shaer

(KSA)

Professor of Educational and Communication
Technology Naif University

Prof. Abdul Rahman Ghaleb (UAE)

Professor of Curriculum and Instruction – Teaching
Technologies – United Arab Emirates University

Prof. Omar Aqeel (KSA)

Professor of Special Education & Dean of
Community Service – College of Education
King Khaild University

Prof. Nasser Al- Buraq (KSA)

Professor of Media & Head of the Media Department
at King Saud University

Prof. Nasser Baden (Iraq)

Professor of Dramatic Music Techniques – College of
Fine Arts – University of Basra

Prof. Carolin Wilson (Canada)

Instructor at the Ontario institute for studies in
education (OISE) at the university of Toronto and
consultant to UNESCO

Prof. Nicos Souleles (Greece)

Multimedia and graphic arts, faculty member, Cyprus,
university technology