

الدراسات المتخصصة

الجلية
المصرية



دورية فصلية علمية محكمة - تصدرها كلية التربية النوعية - جامعة عين شمس

الهيئة الاستشارية للمجلة

أ.د/ إبراهيم فتحي نصار (مصر)

استاذ الكيمياء العضوية التخليقية
كلية التربية النوعية - جامعة عين شمس

أ.د/ أسامة السيد مصطفى (مصر)

استاذ التغذية وعميد كلية التربية النوعية - جامعة عين شمس

أ.د/ اعتدال عبد اللطيف حمدان (الكويت)

استاذ الموسيقى ورئيس قسم الموسيقى
بالمعهد العالي للفنون الموسيقية دولة الكويت

أ.د/ السيد بهنسي حسن (مصر)

استاذ الإعلام - كلية الآداب - جامعة عين شمس

أ.د/ بدر عبدالله الصالح (السعودية)

استاذ تكنولوجيا التعليم بكلية التربية جامعة الملك سعود

أ.د/ رامى نجيب حداد (الأردن)

استاذ التربية الموسيقية وعميد كلية الفنون والتصميم الجامعة الأردنية

أ.د/ رشيد فايز البغلي (الكويت)

استاذ الموسيقى وعميد المعهد العالي للفنون الموسيقية دولة الكويت

أ.د/ سامى عبد الرؤوف طايح (مصر)

استاذ الإعلام - كلية الإعلام - جامعة القاهرة
ورئيس المنظمة الدولية للتربية الإعلامية وعضو مجموعة خبراء
الإعلام بمنظمة اليونسكو

أ.د/ سوزان القليني (مصر)

استاذ الإعلام - كلية الآداب - جامعة عين شمس
عضو المجلس القومي للمرأة ورئيس الهيئة الاستشارية العليا للإتحاد
الأفريقي الآسيوي للمرأة

أ.د/ عبد الرحمن إبراهيم الشاعر (السعودية)

استاذ تكنولوجيا التعليم والاتصال - جامعة نايف

أ.د/ عبد الرحمن غالب المخلافي (الإمارات)

استاذ مناهج وطرق تدريس - تقنيات تعليم
- جامعة الإمارات العربية المتحدة

أ.د/ عمر علوان عقيل (السعودية)

استاذ التربية الخاصة وعميد خدمة المجتمع
كلية التربية - جامعة الملك خالد

أ.د/ ناصر نافع البراق (السعودية)

استاذ الاعلام ورئيس قسم الاعلام بجامعة الملك سعود

أ.د/ ناصر هاشم بلدن (العراق)

استاذ تقنيات الموسيقى المسرحية قسم الفنون الموسيقية
كلية الفنون الجميلة - جامعة البصرة

Prof. Carolin Wilson (Canada)

Instructor at the Ontario institute for studies in
education (OISE) at the university of Toronto
and consultant to UNESCO

Prof. Nicos Souleles (Greece)

Multimedia and graphic arts, faculty member,
Cyprus, university technology



المجلة
المصرية
لدراسات
المتخصصة

رئيس مجلس الإدارة

أ.د/ أسامة السيد مصطفى

نائب رئيس مجلس الإدارة

أ.د/ داليا حسين فهمي

رئيس التحرير

أ.د/ إيمان سيد علي

هيئة التحرير

أ.د/ محمود حسن اسماعيل (مصر)

أ.د/ عجاج سليم (سوريا)

أ.د/ محمد فرج (مصر)

أ.د/ محمد عبد الوهاب العلالى (المغرب)

أ.د/ محمد بن حسين الضويحي (السعودية)

المحرر الفني

أ.د/ أحمد محمد نجيب

سكرتارية التحرير

أ/ ليلى أشرف / أ/ أسامة إدوارد

أ/ زينب وائل / أ/ محمد عبد السلام

المراسلات :

ترسل المراسلات باسم الأستاذ الدكتور/ رئيس

التحرير، على العنوان التالى

٣٦٥ ش رمسيس - كلية التربية النوعية -

جامعة عين شمس ش/ ٠٢/٢٦٨٤٤٥٩٤

الموقع الرسمي:

<https://ejos.journals.ekb.eg>

البريد الإلكتروني:

egvjournals@sedu.asu.edu.eg

الترقيم الدولي الموحد للطباعة : 1687 - 6164

الترقيم الدولي الموحد الإلكتروني : 4353 - 2682

تقييم المجلة (يونيو ٢٠٢٤) : (7) نقاط

معامل ارسيف Arcif (أكتوبر ٢٠٢٤) : (0.4167)

المجلد (١٣)، العدد (٤٥)، الجزء الثالث

يناير ٢٠٢٥

(*) الأسماء مرتبة ترتيباً أبجدياً.



الصفحة الرئيسية

م	القطاع	اسم المجلة	اسم الجبهة / الجامعة	ISSN-P	ISSN-O	السنة	نقطة المجلة
1	Multidisciplinary عام	المجلة المصرية للدراسات المتخصصة	جامعة عين شمس، كلية التربية النوعية	1687-6164	2682-4353	2024	7



التاريخ: 2024/10/20

الرقم: L24/0228 ARCIF

سعادة أ. د. رئيس تحرير المجلة المصرية للدراسات المتخصصة المحترم
جامعة عين شمس، كلية التربية النوعية، القاهرة، مصر
تحية طيبة وبعد،،،

يسر معاميل التأثير والاستشهادات المرجعية للمجلات العلمية العربية (ارسييف - ARCIF)، أحد مبادرات قاعدة بيانات "معرفة" للإنتاج والمحتوى العلمي، إعلامكم بأنه قد أطلق التقرير السنوي التاسع للمجلات لعام 2024.

ويسرنا تهنئكم وإعلامكم بأن المجلة المصرية للدراسات المتخصصة الصادرة عن جامعة عين شمس، كلية التربية النوعية، القاهرة، مصر، قد نجحت في تحقيق معايير اعتماد معاميل "Arcif" المتوافقة مع المعايير العالمية، والتي يبلغ عددها (32) معياراً، وللاطلاع على هذه المعايير يمكنكم الدخول إلى الرابط التالي: <http://e-marefa.net/arcif/criteria>

وكان معاميل "ارسييف Arcif" العام لمجلتكم لسنة 2024 (0.4167).

كما صنفت مجلتكم في تخصص العلوم التربوية من إجمالي عدد المجلات (127) على المستوى العربي ضمن الفئة (Q3) وهي الفئة الوسطى، مع العلم أن متوسط معاميل "ارسييف" لهذا التخصص كان (0.649).

وبإمكانكم الإعلان عن هذه النتيجة سواء على موقعكم الإلكتروني، أو على مواقع التواصل الاجتماعي، وكذلك الإشارة في النسخة الورقية لمجلتكم إلى معاميل "ارسييف Arcif" الخاص بمجلتكم.

ختاماً، نرجو في حال رغبتكم الحصول على شهادة رسمية إلكترونية خاصة بنجاحكم في معاميل "ارسييف"، التواصل معنا مشكورين.

وتفضلوا بقبول فائق الاحترام والتقدير

أ. د. سامي الخزندار
رئيس مبادرة معاميل التأثير
"ارسييف Arcif"



+962 6 5548228 -9
+962 6 55 19 10 7

info@e-marefa.net
www.e-marefa.net

Amman - Jordan
2351 Amman, 11953 Jordan

محتويات العدد

الجزء الثالث :

أولاً : بحوث علمية محكمة باللغة العربية :

- ٨٢١ ● العلاج الجماعى بالفن
ا.د/ مصطفى محمد عبد العزيز
- بنية تشكيلية مقترحة لتصميم شعار حديقة الحيوان المصرية بالحيزة
- ٨٤٣ ا.د/ محمد على عبده
ا.د/ وائل حمدي القاضي
/ هانى أحمد هارون وحش
- اتجاهات الشباب نحو معالجة البرامج الدينية لشباب الدعاة عبر موقع اليوتيوب للمشكلات الاجتماعية
- ٨٦٩ ا.د/ سلام احمد عبده
ا.م.د/ طه محمد طه بركات
د/ كوثر حسن جبريل
/ دينا محمد راشد إبراهيم
- مهارات التصميم الجرافيكي اللازمة لطلاب تكنولوجيا التعليم
ا.د/ محمد إبراهيم الدسوقي
- ٨٩٣ ا.د/ محمد عبد الرازق عبد الفتاح
ا.د/ هويدا سعيد عبد الحميد
د/ عبير حسين عوني
/ هدير إبراهيم أحمد
- دراسة تحليلية عزفية لكادنزا الفلوت لسيسيل تشاميناد مصنف ١٠٧ والإستفادة منها في تحسين أداء دارسي الآلة
- ٩٢٣ ا.د/ محمد مصطفى كمال
ا.د/ مجدى عمر فوده
/ ريم محمد عبد الفتاح محمد
- العوامل المسهمة في مستوى المهارات الإدارية لدى أطفال التوحد (دراسة مطبقة على المجتمع السعودي)
- ٩٥٥ ا.د/ زينب محمد عبد الصمد عبد الجليل
ا.م.د/ السيد فتوح السيد حميدة
/ جوهرة بنت فهد العياضي

تابع محتويات العدد

- فاعلية الألعاب التعليمية الإلكترونية في تنمية السلوك التكيفي لدى عينة من الأطفال ذوي اضطراب طيف التوحد بالمملكة العربية السعودية
٩٩٣
ا.د/ زينب محمد عبد الصمد عبد الجليل
ا.م.د/ السيد فتوح السيد حميدة
ا/ جوهرة بنت فهد العياضي
- تصميم وتنفيذ ملابس خارجية لذوي الإعاقة الحركية
١٠٣٧
ا.م.د/ عبير محمود عبد الغنى إسماعيل
ا.م.د/ غادة رفعت احمد
ا/ نرمين محمود محمود غريبة
ثانياً : بحوث علمية محكمة باللغة الإنجليزية :
- Hepatoprotective and Anti-hepatocarcinogenic Effect on Juniper (Juniperus communis L.) Leaves, Berries and its Extracts
Prof. Ekbal Mahmod Mohamed Salah 53
Prof. Eshak Mourad El-Hadidy
A. Prof. Gehan Ibrahim Abdel Wahab
Rahma Saber Kamal Elewa
- Study of the properties of quinoa biscuits for pre-school children as a functional food.
Prof. Ekbal Mahmod Mohamed Salah 75
Prof. Hanan Abd El- Hamid
Dr. Reda Abdelnaby Mohamed
Shaima Mustafa Farid AbuSuef

فاعلية الألعاب التعليمية الإلكترونية في
تنمية السلوك التكيفي لدى عينة من
الأطفال ذوي اضطراب طيف التوحد
بالمملكة العربية السعودية

ا.د / زينب محمد عبد الصمد عبد الجليل (١)

ا.م.د / السيد فتوح السيد حميدة (٢)

ا / جوهرة بنت فهد العياضي (٣)

(١) أستاذ الإدارة ، قسم إدارة مؤسسات الأسرة والطفل ، كلية الاقتصاد المنزلي ، جامعة حلوان.

(٢) أستاذ مساعد المناهج وطرق التدريس ، كلية التربية ، جامعة حلوان.

(٣) باحثة بقسم إدارة مؤسسات الأسرة والطفل ، كلية الاقتصاد المنزلي ، جامعة حلوان.

فاعلية الألعاب التعليمية الإلكترونية في تنمية السلوك التكيفي لدى عينة من الأطفال ذوي اضطراب طيف التوحد بالمملكة العربية السعودية

د.د/ زينب محمد عبد الصمد عبد الجليل

ا.م.د/ السيد فتوح السيد حميدة

/ / جوهرة بنت فهد العياضي

ملخص:

هدف البحث إلى التعرف على فاعلية الألعاب التعليمية الإلكترونية في تنمية السلوك التكيفي لدى عينة من الأطفال ذوي اضطراب طيف التوحد بالمملكة العربية السعودية، ولتحقيق هدف البحث تم استخدام المنهج شبه التجريبي ذو المجموعة التجريبية الواحدة بقياسين قبلي وبعدي على عينة من أطفال التوحد بالجمعية السعودية للتوحد (المنطقة الشرقية) ، وقد توصل البحث إلى وجود فروق بين القياسين القبلي والبعدي لمقياس السلوك التكيفي للأبعاد التالية (المهارات اللغوية، المهارات الشخصية، مهارة التواصل مع الآخرين، مهارة أداء بعض الأدوار الأسرية، مهارة الثقة بالنفس، ومهارة تحمل المسؤولية)

الكلمات الدالة : الألعاب التعليمية الإلكترونية ، السلوك التكيفي ، الأطفال ذوي اضطراب طيف التوحد.

Abstract:

Title: The effectiveness of electronic educational games in developing adaptive behavior among a sample of children with autism spectrum disorder in the Kingdom of Saudi Arabia

Authors: Zeinab Mohamed Abdel Samad, Elsayed Fattouh Elsayed, Jawharah Fahad Aleidhi

The research aimed to identify the effectiveness of electronic educational games in developing adaptive behavior among a sample of children with autism spectrum disorder in the Kingdom of Saudi Arabia. To achieve the research goal, the experimental method with one experimental group was used with two pre- and post-measurements on a sample of autistic children at the Saudi Autism Society (Eastern Province), The research found that there are differences between the pre- and post-measurements of the adaptive behavior scale for the dimensions (linguistic skills, personal skills, communication with others, performing some family roles, self-confidence is a skill, and taking responsibility)

Keywords: electronic educational games, adaptive behavior, children with autism spectrum disorder.

مقدمة:

يعد اضطراب طيف التوحد واحداً من أكثر اضطرابات النمو شيوعاً، ويعاني أفرادها من قصور شديد في التفاعل، وظهور أنماط سلوكية نمطية وتكرارية، لذلك فإن أي قصور يظهر على الطفل في مرحلة الطفولة المبكرة يؤثر سلباً على جوانب النمو لديه مما يؤدي إلى حدوث مشكلة تجعله عاجزاً عن التوافق مع البيئة المحيطة به.

وقد شهدت العقود الأخيرة تقدماً كبيراً في ميدان الفهم لاضطراب التوحد وقد شمل هذا التقدم جميع المفاهيم المرتبطة بالتوحد، ولعل التقدم الأهم ما شهدته التغيير المتعاقب المرتبط بهذه الفئة في الدليل الإحصائي والتشخيصي DSM التابع لجمعية علماء النفس الأمريكية منذ شموله في الطبعة الثالثة (Al-Jabri, 2014, 6).

وحتى الطبعة الخامسة والأخيرة DSM-V من هذا الدليل حيث تم جمع الاضطرابات التالية: اضطراب التوحد AD والاضطراب النمائي الشامل غير المحدد PDD NOS واضطراب أسبرجر Asperger واضطراب الانحلال الطفولي CDD في فئة واحدة أطفال التوحد ASD بعد أن كانت اضطرابات منفصلة عن بعضها كما استبعدت متلازمة ريت من فئة اضطراب طيف التوحد (Colleen, et al., 2014, 2).

ومن التغييرات في هذه الطبعة استناد التشخيص على معيارين بدلاً من ثلاثة وهما القصور في التواصل والتفاعل الاجتماعي، والصعوبات في الأنماط السلوكية والاهتمامات والأنشطة المحدودة والتكرارية والنمطية وقد تضمن المعيار الثاني الإشارة إلى الاستجابات غير الاعتيادية للمدخلات الحسية كواحدة من الأعراض السلوكية التي إن وجدت تعدُّ أساسية في التشخيص (Al-Jabri, 2014, 6-7).

حيث يطور الطفل من خلال اللعب بناه المعرفية، وذلك عن طريق التبادل النشط بين عمليتي التمثل والمواءمة يعدل الطفل خبراته وينمي معلوماته، فاللعب

عملية نشطة حيوية ينظم فيها الطفل البيئة، يتعرض الطفل بنفسه وعلاقاته مع البيئة المحيطة به إلى أنواع الكبت أو الإحباط أو الفشل أو غيرها من الانفعالات السلبية التي لا يمكن التخلص منها بالطرق الطبيعية غير المألوفة أو المخالفة للتقاليد والقيم الأخلاقية، ولا يفوتنا أيضاً أن اللعب يساعد الطفل خلال عملية تحول الشخصية وهو عامل مؤثر للغاية في نمو السلوكيات التكيفية لدى الطفل من ذوي اضطراب طيف التوحد ونضجه، وكذلك في تكامله الجسمي العضلي أو التنفيسي عن الطاقة الزائدة في جسمه مما يزيح عنه الحوافز المكبوتة، والاضطراب، وسوء الخلق، والانفعال والمشغبة (عبد الرحمن سليمان، ٢٠٠٠، ٧٤).

وعلى ذلك فإن البحث الحالي يهدف إلى محاولة تنمية السلوك التكيفي لدى عينة من الأطفال ذوي اضطراب طيف التوحد من خلال استخدام الألعاب التعليمية الإلكترونية.

مشكلة البحث:

تسارعت تطبيقات التكنولوجيا في تعليم وتأهيل الأفراد ذوي الاحتياجات الخاصة في العقود الثلاثة الماضية على نحو غير مسبوق، فالأدوات التكنولوجية تقدم فرصاً مفيدة للأطفال ذوي الاحتياجات الخاصة للتعلم والترويح والاستقلالية، والاندماج في الحياة العامة للمجتمع، كذلك تسهم التكنولوجيا في مساعدة أعداد كبيرة من هؤلاء الأطفال على التعويض عن مواطن الضعف الموجودة لديهم ليس في المهارات الأكاديمية فحسب، ولكن في غيرها من المهارات، فهي تعمل على تطوير المهارات المعرفية واللغوية والسمعية والبصرية والحركية.

وتعد التكنولوجيا المساندة من مجالات التكنولوجيا التي تحظى باهتمام كبير حالياً من قبل الذين يبذلون جهوداً لمساعدة الأطفال من ذوي الاضطرابات المختلفة، ويقصد بالتكنولوجيا المساندة Assistant Technology الأدوات التكنولوجية المعقدة أو البسيطة التي تستطيع مساعدة الأطفال من ذوي الحاجات الخاصة على تحسين أدائهم أو التعويض عن القيود التي تفرضها إعاقاتهم عليهم، فالتكنولوجيا المساندة

تستطيع تطوير مواطن القوة في أداء الأطفال ذوي الحاجات الخاصة لتتعادل مع مواطن العجز الموجودة لديهم (Al-Khatib, 2008, 64) وقد أصبح من الضروري الاستفادة من هذه المستحدثات التكنولوجية في العملية التعليمية لذوي الاحتياجات الخاصة.

كما أن توظيف التكنولوجيا في حياة ذوي الاحتياجات الخاصة يؤدي إلى تسهيل أمورهم وتلبية الكثير من حاجاتهم بأقل جهد، وأقل عناء، وقد أدت التكنولوجيا إلى تقديم الكثير من المهام الناجحة لهذه الفئة وتوفيرها.

ونظراً لما توفره الألعاب التعليمية الإلكترونية من بيئة خصبة تساعد في نمو الطفل، فقد اهتمت الاتجاهات الحديثة في مجال تدريب وتعليم الأطفال ذوي الإعاقة بإدخال الألعاب الإلكترونية التربوية في البرامج المقدمة لهم، وذلك لما يتوفر فيها من خصائص ومميزات تستثير دافعية الطفل، وتحثه على التفاعل النشط مع المادة التعليمية بما تشمله من حقائق، ومفاهيم، ومهارات في جو واقعي قريب من إدراكه الحسي، وتجعله ينجذب إليها، ويسعى إلى التعامل معها بأسلوب ممتع لتحقيق أهداف معينة. فالعلاج باللعب طريقة مهمة في علاج الأطفال المضطربين نفسياً، إذ يستغل اللعب للتنفيس الانفعالي، وتنفيس الطاقة الزائدة، والتعبير عن الصراعات وتعليم السلوك المرغوب من هنا جاءت أهمية البحث في اعتماد الألعاب التعليمية الإلكترونية على تنمية بعض مهارات السلوك التكيفي لدى الأطفال من ذوي اضطراب طيف التوحد.

ومما يدعم ذلك أنه قد أجريت العديد من الدراسات التي أظهرت فاعلية استخدام أنماط مختلفة من التعليم بمساعدة الكمبيوتر والهواتف الذكية في اكتساب المهارات للأطفال من ذوي الاحتياجات الخاصة، وتعديل السلوكيات الغير مرغوبة مما يساعدهم على الاندماج في بيئتهم المحيطة، ويؤهلهم للتفاعل مع الأفراد المحيطين بهم، وزيادة القدرات التفاعلية لديهم.

أوضحت الكثير من الدراسات أن الأطفال ذو اضطراب طيف التوحد يتسمون بضعف في مهارات تناول الطعام، مهارات ضعف المظهر العام، مهارات ارتداء الملابس، ضعف في التنقل والسلامة، كما أنهم يعانون من تقدير الذات، المهارات، والتعامل مع الآخرين والتواصل معهم، ومهارات الاتصال (اللفظي، وغير اللفظي)، بالإضافة إلى مهارات اتخاذ القرار.

واستناداً على ما سبق تحدد مشكلة البحث بالسؤال الآتي:

ما فاعلية الألعاب التعليمية الإلكترونية في تنمية السلوك التكيفي لدى عينة من الأطفال ذوي اضطراب طيف التوحد؟

ويتفرع من السؤال الرئيس التساؤلات التالية:

١- ما الأهمية النسبية و الفروق بين أبعاد السلوك التكيفي للأطفال ذوي

اضطراب طيف التوحد عينة البحث الأساسية؟

٢- ما أسس إعداد وتصميم الألعاب الإلكترونية لتنمية السلوك التكيفي لدى عينة

من الأطفال ذوي اضطراب طيف التوحد؟

٣- ما طبيعة العلاقة بين أبعاد السلوك التكيفي (المهارات اللغوية- المهارات

الشخصية- التواصل مع الآخرين- أداء بعض الأدوار الاسرية- مهارة الثقة

بالنفس-مهارة تحمل المسؤولية) للأطفال عينة البحث الاساسية و المتغيرات

البحثية؟

٤- ما مدى فاعلية البرنامج التدريبي القائم على توظيف الألعاب الإلكترونية

التعليمية في الكشف عن الفروق بين متوسطات درجات عينة البحث

التجريبية في تنمية السلوك التكيفي قبل التطبيق وبعده؟

هدف البحث:

يهدف البحث الحالي إلى تصميم برنامج تدريبي قائم على الألعاب التعليمية

الإلكترونية والتعرف على مدى فاعليته في تنمية مهارات السلوك التكيفي لدى عينة

من الأطفال ذوي اضطراب طيف التوحد.

ويتفرع من هذا البحث الأهداف الفرعية التالية:

الأهداف الفرعية:

- ١- التعرف على المستوى والأهمية النسبية لأبعاد السلوك التكيفي للأطفال عينة البحث الأساسية.
- ٢- التعرف على العلاقة بين أبعاد السلوك التكيفي (المهارات اللغوية- المهارات الشخصية- التواصل مع الآخرين- أداء بعض الأدوار الاسرية- مهارة الثقة بالنفس- مهارة تحمل المسؤولية) و المتغيرات التالية: (جنس الطفل- عمر الطفل- درجة نكاه الطفل- درجة التوحد (بسيط- متوسط)- ترتيب الطفل بين اخواته- عمر اكتشاف التوحد- المستوى التعليمي للاب- المستوى التعليمي للام- عمل الام) للأطفال عينة البحث الاساسية.
- ٣- الكشف عن فاعلية البرنامج التدريبي باستخدام الألعاب التعليمية الإلكترونية في تنمية السلوك التكيفي للأطفال عينة البحث التجريبية بعد القياس البعدي.

أهمية البحث:

تتبع أهمية البحث الحالي من خلال:

١. يعد البحث في موضوع التوحد من الموضوعات الهامة جداً وخاصة بعد الأخذ في الاعتبار النتائج السلبية التي يتركها هذا الاضطراب على الطفل في التكيف مع البيئة الاجتماعية التي ينتمي إليها.
٢. أهمية التوجه للأطفال التوحد في مرحلة الطفولة، كونها مرحلة أساسية لتنمية المهارات والسلوكيات المختلفة، ومنها مهارات السلوك التكيفي، لأن هذه المهارات والسلوكيات يصعب تنميتها في الكبر.

٣. تسهم تنمية مهارات السلوك التكيفي لأطفال التوحد عن طريق الألعاب التعليمية الإلكترونية في تأهيلهم ومساعدتهم على التفاعل الجيد مع المجتمع من جهة، وزيادة القدرات التفاعلية لديهم.
٤. قد تفيد نتائج هذا البحث في تقديم رؤية حول دور الألعاب التعليمية الإلكترونية، كأسلوب تربوي تعليمي، مما يسهم في عملية تعليم أطفال هذه الفئة بحيث يكونوا أكثر إيجابية و فاعلية مع عملية التعلم.

فروض البحث:

يقوم البحث على التحقق من صحة الفروض التالية:

١. توجد فروق في الأهمية النسبية وأبعاد السلوك التكيفي للأطفال ذوي اضطراب طيف التوحد عينة البحث الأساسية.
٢. توجد فروق ذات دلالة إحصائية في استجابات الأطفال ذوي اضطراب طيف التوحد علي مقياس أبعاد السلوك التكيفي (المهارات اللغوية -المهارات الشخصية - التواصل مع الآخرين -أداء بعض الأدوار الأسرية- مهارة الثقة بالنفس - مهارة تحمل المسؤولية) تبعا لمتغيرات البحث (جنس الطفل- عمر الطفل -درجة نكاه الطفل - درجة التوحد(بسيط-متوسط) - ترتيب الطفل بين أخواته- عمر اكتشاف التوحد- المستوى التعليمي للاب- المستوى التعليمي للام - عمل الأم).
٣. توجد فروق ذات دلالة إحصائية بين متوسطات درجات عينة البحث التجريبية في ابعاد السلوك التكيفي للأطفال ذوي اضطراب طيف التوحد قبل تطبيق البرنامج وبعده لصالح التطبيق البعدي.

الاسلوب البحثي

منهج البحث وإجراءاته:

أولاً: منهج البحث:

اعتمد البحث الحالي على المنهج الوصفي و المنهج ذو التصميم شبه التجريبي ذات مجموعة تجريبية واحدة بقياسين قبلي وبعدي لأنه من أكثر المناهج ملائمة لتحقيق أهداف البحث كما أنه يعد من أكثر طرق البحث دقة، ويعد من أقرب المناهج البحثية لحل المشكلات التعليمية والسلوكية سواء كانت نظرية أم تطبيقية (عبد الرحمن السعدي وآخرون، ٢٠٢٠).

ثانياً : حدود البحث:

يقتصر البحث الحالي على الحدود التالية:

أ- النطاق الجغرافي:

يتحدد النطاق الجغرافي في عينة من الأطفال ذوي اضطراب طيف التوحد من الأسر السعودية بالمنطقة الشرقية بمدينة الأحساء بالمملكة العربية السعودية بمركز توحد حكومي (الجمعية السعودية للتوحد - فرع المنطقة الشرقية -مركز التوحد بالظهران).

ب- النطاق البشري:

أ-عينة البحث الاستطلاعية: وقوامها (٣٠) طفل وطفلة تم اختيارهم بطريقة عشوائية من أطفال أسر سعودية ممن يعانون من ذوي اضطرابات طيف التوحد من الفئة العمرية من (٦-١٠) سنوات ومن مستويات اجتماعية واقتصادية مختلفة وذلك لتقنين أدوات البحث.

ب- عينة البحث التجريبية: وتكونت من (١٠) أطفال تم اختيارهم بطريقة عمدية وذلك لتطبيق البرنامج التدريبي القائم على توظيف الألعاب الإلكترونية واستخلاص النتائج الخاصة بالجانب التطبيقي لعينة البحث التجريبية.

النطاق الزمني:

تم تطبيق أدوات البحث والبرنامج التدريبي في عام ٢٠٢٣م.

مجتمع وعينة البحث:

تكون مجتمع البحث الحالي من (٣٤) طفلاً وطفلة) من أطفال التوحد بالجمعية السعودية للتوحد (المنطقة الشرقية) بالظهران، للعام ٢٠٢٣م، حيث تم تطبيق الأدوات التشخيصية واستمارة بيانات أساسية عن الطفل وأسرته والاعتماد على البيانات المتاحة وقد تم اختيار عينة البحث بعد استبعاد أربعة أطفال تخلفوا عن تطبيق أدوات البحث وتكونت من مجموعتين كالتالي:

- عينة حساب الخصائص السيكومترية: وعددهم (٢٠) طفلاً وطفلة) تم تطبيق مقياس السلوك التكيفي عليهم بهدف التحقق من الخصائص السيكومترية للمقياس.

- العينة التجريبية: عددهم (١٠) أطفال من الذكور والإناث تتراوح أعمارهم من (٦-١٠) سنوات، نسبة ذكائهم (٧١-٧)، (٧٦-٨٠ درجة)، (٨١-٨٥ درجة)، ودرجة التوحد (بسيط، متوسط) ويعيشون مع أسر كاملة (الأبوين والأخوة).

ثالثاً: مصطلحات البحث والمفاهيم الإجرائية:

الفاعلية: The Effectiveness

تعرف بأنها القدرة على إنجاز الأهداف أو المدخلات لبلوغ النتائج المرجوة والوصول إليها بأقصى درجة ممكنة (شيرين الشايب، ٢٠١٧).

كما تعرفها (سامية عبد الرحيم، ٢٠١١) بأنها "القدرة على تحقيق النتيجة المقصودة مسبقاً".

وتعرف الباحثة الفاعلية إجرائياً بأنها "الأثر المرغوب الذي يحدثه البرنامج التدريبي المعد والقائم على توظيف الألعاب التعليمية الإلكترونية لتحقيق الأهداف التي وضع من أجلها".

البرنامج: The Program

تعرف (أماني عبد المقصود، ٢٠٠٨) البرنامج بأنه "مجموعة من الخبرات المترابطة والمتكاملة لتحقيق مجموعة من الأهداف من خلال أنشطة متنوعة لتنمية الفرد وتمكينه من إشباع احتياجاته، وعلاج مشكلاته"

وتعرف الباحثة البرنامج التدريبي إجرائياً: بأنه "مجموعة من الألعاب الإلكترونية التعليمية التي تعتمد على مجموعة من الوسائط التي تستخدم تعليمات ومفاهيم وأنشطة ومهام تواصلية واجتماعية وبيئية ومحفزات بصرية، ورسومات توضيحية، تسجيلات صوتية، لقطات فيديو، رسوم متحركة وتوضيحية وغيرها مما يسهم في تنمية السلوك التكيفي للأطفال ذوي اضطراب طيف التوحد وفق عدد من اللقاءات التدريبية وفق مدى زمني معين".

التنمية: Development

تعني كلمة التنمية توسيع أو تطوير وهي العملية التي تهدف إلى إحداث مجموعة من المتغيرات، أو إكساب القدرة على إحداث التطوير الذاتي لتلبية الحاجات الأساسية المتزايدة والتي تلبي الاحتياجات (أسامة العاتي، ٢٠٠٢).

وتعرف التنمية إجرائياً بأنها "أحداث تغيرات مقصودة وتدريب وتطوير سلوك الطفل التكيفي بحيث يصل إلى درجة الاتفاق والتمكن من خلال البرنامج التدريبي المعد".

الألعاب التعليمية الإلكترونية: Electronic Educational Games

عرف (Wach-Kąkolewicz, 2014) الألعاب الإلكترونية التعليمية بأنها عبارة عن ألعاب فيديو تقوم بتوفير التعلم أو التدريب للمتعلم، حيث يعبر عن التعليم الترفيهي وذلك من خلال الاندماج المتعمد لألعاب الفيديو والبرامج التعليمية في منتج واحد وبذلك تعتبر العديد من العناوين التي يتم وصفها تحت برنامج التلاميذ تكون أثر جدية للتعلم.

ونجد من خلال هذا المصطلح، أنه يصف البرامج التي تتعلق بالدرجة الأولى من التسلية، ولكنه يميل إلي التعليم أيضاً تحت مظلة التعليمية

وعرفها (Shell 2014) بأنها البرمجيات التي تعتمد على الواقع الافتراضي، تحتاج إلي هواتف ذكية لتشغيلها، وتتنوع أهدافها بين التعليم والترفيه.

كما عرف (Noemi & Maximo, 2014) الألعاب الإلكترونية التعليمية على أنها ألعاب فيديو أو تطبيقات تفاعلية هدفها الرئيس ليس فقط توفير الترفيه، ولكن أيضاً التدريب في مجالات مختلفة مثل التعليم والصحة، والتسويق.

وتعرف الباحثة الألعاب التعليمية الإلكترونية إجرائياً: بأنها "مجموعة من الأنشطة التعليمية المصممة عن طريق تقنيات الحاسب الآلي و تستخدم لتقديم المادة التعليمية من خلال الوسائط المتعدده من أجل تنمية بعض المهارات التكيفية لدي الاطفال ذوي اضطراب طيف التوحد".

أهمية الألعاب التعليمية الإلكترونية:

أكد (Cheng et al 2015) على أن الأطفال قد يتمكنوا من خلال جلسة ألعاب بسيطة على تصور بعض السلوكيات والتصرفات بأسلوب يساعد على التعلم بشكل أفضل، وذلك يساهم بشكل كبير الأطفال الذين يستخدمون ألعاب الفيديو التعليمية من التحسن في المهارات البصرية المكانية؛ فقد طوروا مهارات الانتباه البصرية وتم تنمية قدراتهم في تصور الأشياء ثلاثية الأبعاد.

ومن خلال هذا المنظور تمثلت الألعاب الإلكترونية في قطاع تعليمي مهم مثل: الأنشطة التي تساهم في ارتفاع إدراك الأطفال وتحسن رد فعلهم.

انواع الألعاب التعليمية الإلكترونية:

تم تصنيف الألعاب الإلكترونية اما بحسب طبيعة المنافسة او بحسب النشاط المستخدم اما بحسب الناتج التعليمي المستهدف من خلال ممارسة اللعبة وبشكل عام حيث ذكرت مروه الباز (٢٠١٦) أنه يمكن تقسيمها الى قسمين:

- العاب الكترونية تعليمية تكون غرضها الرئيسي هو تحديد وتنمية مهارات معينه لدي الطفل وتقدم بشكل ممنهج ومسلسل بحيث لا يتخطى الطفل مرحله من مراحل اللعب دون اتقان ما قبلها.
- العاب الكترونية ترفيهية حيث الغرض الرئيسي التسلية واللعب للطفل ولا تحتاج تسلسل للمهارات محدد.

معايير تصميم ونتاج الألعاب التعليمية الإلكترونية:

هناك مجموعة من المعايير التي يجب مراعاتها عند تصميم الألعاب الإلكترونية في التعليم ومن هذه المعايير (عائشة العمري، ٢٠١٥، ٥٢ - ٥٣):

- تمركز محتواها حول اهتمامات الأطفال وميولهم ويشبع حاجاتهم ومطالبهم البيولوجية والنفسية.
- تؤكد على المفاهيم والمهارات القبلية قبل تعلم الجديد.
- تستخدم المثيرات البصرية كالصور والاشكال والرسوم.
- تقدم تغذية راجعة مباشرة لزياده الدافعية وتنبه الطفل لخطته الى الطريق الصحيح.
- يكون محتواها وثيق الصلة باهداف بسيطة ومحددة في شكل يمكن ملاحظته وقياسه
- تعبر عن أفكار محددة .

- تكون قليلة التفاصيل حتى لا تشتت الإنتباه.
- تكون سهل الاستخدام من حيث تشغيلها والدخول اليها والخروج منها والتعامل معها.
- تراعي المحتوى مستوى تفكير الطفل والفروق الفردية.
- تكون الأنشطة الموجودة بداخل اللعبة مبتكرة.

مراحل استخدام اللعبة الإلكترونية:

يمر استخدام اللعبة التعليمية الإلكترونية بمجموعة من المراحل والتي ذكرها كل من (عائشة العمري، ٢٠١٥، ٧٠؛ Deineko, et al, 2022) في الآتي:

١. **مرحلة الإعداد:** هي المرحلة التي تسبق اللعبة وتتكون من الخطوات والاجراءات التالية: التعرف على اللعبة من كافة نواحيها • تجريب اللعبة قبل التطبيق على الأطفال عينة البحث. شرح كيفية فتح وغلق اللعبة التدريب على كيفية اللعب.
٢. **مرحلة التنفيذ:** هي المرحلة التي يقوم بها الطفل باستخدام اللعبة ويفضل أن يكون اللعب تحت اشراف المعلم في البداية وذلك من اجل السير الصحيح في اللعب وتحقيق الاهداف المرغوبة والتي من اهمها اكتساب خبرات تعليمية وتنمية تفكير الأطفال الذين يمارسون اللعب، يترك المعلم الفرصه للمتعلم كي يصل الى الهدف المنشود، وكل طفل يسير باللعب حسب امكانياته وقدراته الذاتية.
٣. **مرحلة التقويم:** هي المرحلة التي يقوم بها المعلم بتقييم الأطفال لمدى نجاحهم في تحقيق الهدف من اللعبة وتتضمن: التعرف على نقاط القوه والضعف عند المتعلم وذلك لتنميتها والتعرف على نقاط الضعف لتلافيها وتهدف هذ المرحلة المعرفه مدى تحقيق الهدف من اللعبة عند المتعلمين ومدى اكتساب المتعلمين الخبرات التعليمية المرغوبة.

٤. **مرحلة المتابعة:** وفي هذه المرحلة يتابع المعلم المتعلم ليثري خبراته ويؤكد على وجودها لدى المتعلم ويتأكد من اتقانه لهذه المهارات والمعلومات للانتقال الى مهارات اخرى.

السلوك التكيفي لدى الأطفال ذوي اضطراب طيف التوحد:

مفهوم السلوك التكيفي:

يعرف عبد العزيز الشخص (٢٠١٠، ١٢) السلوك التكيفي بأنه الأسلوب الذي ينجز به الأطفال الأعمال المتوقعة من أقرانهم في نفس العمر الزمني ويشمل تلك المهارات غير المعرفية أو تلك المهام اللازمة لأداء المهام الاجتماعية ومهارات الحياة اليومية بما يمكن أن يعبر عن سلوكهم التكيفي.

ويعرف (Sparrow, et al, 2016) السلوك التكيفي بشكل عام على أنه الأداء المستقل للمهارات المطلوبة للاكتفاء الشخصي والاجتماعي خلال سياقات الروتين اليومي.

ويعرف السلوك التكيفي إجرائياً بأنه الدرجة التي يحصل عليها الطفل ذوي اضطراب طيف التوحد في الأبعاد التي يتضمنها المقياس المستخدم في البحث والذي يتضمن المهارات اللغوية - المهارات الشخصية: تناول الطعام والشراب، العناية الشخصية، المظاهر الصحية، التواصل مع الآخرين، وأداء بعض الأدوار الأسرية، مهارة الثقة بالنفس، مهارة تحمل المسؤولية فهو مجموعة من المهارات والسلوكيات التي يجب أن يكتسبها الطفل ذو اضطراب طيف التوحد في مرحلة الطفولة من (٦ إلى ١٠) سنوات حتى تمكنه من ممارسة حياته بصورة طبيعية والاعتماد على نفسه والتكيف مع البيئة من خلال المقياس المعد من قبل الباحثة.

أهمية السلوك التكيفي:

يعتبر السلوك التكيفي من الأمور المهمة التي يتعلمها ويكتسبها الفرد في مراحل حياته المبكرة لذا نجد أن التكيف adaptation هو في الواقع محصلة لما مر

به الفرد من خبرات *experiences* وتجارب *exercises* ومهارات أكتسبها في بيئته الأولى، فإذا كانت هذه الخبرات والمهارات سليمة، ساعدته علي التكيف السليم والعكس صحيح، ولذلك تعد القدرة على التكيف من المهارات المهمة واللازمة للحياة وتزداد أهمية هذه المهارات وتتعاظم بازدياد معدل التغيير الاجتماعي والتكنولوجي وبما أن معدل التغيير الاجتماعي يعتبر من الأمور المؤكدة حيال المستقبل فإن ذلك يحتم علي المسؤولين في المجتمع والقائمين علي تربية الأطفال علي توجيه مزيد من الاهتمام لتنمية مهارات التكيف لدي الأفراد (عبد العزيز الشخص، ٢٠٢٠).

ويمكن تحديد بعض المهارات المرتبطة بالسلوك التكيفي التي ينبغي أن يتقنها الفرد تبعاً للمرحلة النمائية التي يمر بها، ففي مرحلة الطفولة المبكرة يتوقع أن يرتبط السلوك التكيفي لدي الطفل بالمهارات التالية (نسرين حافظ، ٢٠١١):

- المهارات الحسية والحركية
- مهارات التواصل والتفاعل الاجتماعي مع الآخرين.
- مهارات العناية بالنفس الخاصة بمساعدة الذات.

ومن أكثر المهارات التي التي ينحرف فيها أداء الأطفال ذوي اضطراب التوحد علي مقاييس السلوك التكيفي، المهارات الاجتماعية، ومهارات العناية الذاتية، والمهارات المجتمعية مقارنة بأداء الأطفال العاديين. وتشكل هذه المهارات تحدياً كبيراً لأسر الأطفال ذوي اضطراب التوحد لانهم يواجهون صعوبات في تدريب الأطفال عليها وذلك نظراً لتكرار الحاجة لها (Bolte & Pouska, 2002).

السلوك التكيفي لدي الأطفال ذوي اضطراب التوحد:

يلاحظ علي الأطفال ذوي اضطراب التوحد الكثير من مظاهر القصور والعجز في العديد من الأنماط السلوكية التي يستطيع أداؤها الأطفال العاديون ممن هم في نفس عمره ومستواه الاجتماعي والاقتصادي. فقد يعجز هؤلاء عن رعاية أنفسهم أو حمايتها أو إطعام أنفسهم بل يحتاج هؤلاء إلي من يطعمهم أو يقوم بخلع

وإرتداء ملابسهم وقد لا يهتمهم عند إعطائهم لعبة أن يلعبوا بها بل يسارع هؤلاء بوضعها في أفواههم وهم في نفس الوقت يعجزون عن تفهم أو تقدير الأخطار التي قد يتعرضون لها (سوسن الجبلي، ٢٠١٠).

وتتنوع أعراض اضطراب التوحد والسلوكيات التي يظهرها الأطفال ذوي اضطراب التوحد، بحيث تشمل المجالات النمائية المختلفة اللغوية والحركية والاجتماعية والمعرفية، وبهذا يصل القصور إلي جوانب السلوك التكيفي، وهناك تداخل كبير بين مظاهر النمو المختلفة مما يجعلها تتأثر ببعضها البعض، فالتأخر في النمو العقلي يؤدي إلي تأخر في النمو الانفعالي والاجتماعي، فعملية النمو كل لا يتجزأ، والنمو السليم يعني اتساق بين الجوانب المختلفة. (عبد الحكيم العواس، ٢٠١١).

وتشكل تنمية السلوك التكيفي لدي الطفل ذي اضطراب التوحد جزءاً كبيراً في مساعدته علي الخروج من العزلة التي يعيش فيها في المستقبل، وتؤدي إلي تطور التفاعل الاجتماعي المناسب مما يخفف العبء علي الطفل والأسرة، وأكدت العديد من الدراسات أهمية البرامج التربوية المقدمة للطفل التوحدي والتي تساعد علي تحسن حالته في المستقبل وتساعد المحيطين به (لبنى الشرقي، ٢٠١٥).

رابعاً: أدوات البحث:

تم إعداد مواد وأدوات البحث على النحو التالي:

- ١- استمارة بيانات أساسية عن الطفل وأسرته (إعداد الباحثة).
- ٢- مقياس ستنافورد بينه الصورة الخامسة ترجمة (محمود أبو النيل، ٢٠١٣).
- ٣- مقياس درجة التوحد (Childhood Autism Rating Scale- (CARS 2) Second Edition.
- ٤- مقياس السلوك التكيفي (إعداد الباحثة- ملحق ١).

٥- برنامج تدريبي قائم على توظيف الألعاب التعليمية الإلكترونية (إعداد الباحثة- ملحق ٢).

• استمارة البيانات الأساسية عن الطفل وأسرته:

قامت الباحثة بإعداد استمارة بيانات أساسية للعينة لجميع البيانات الوصفية والتشخيصية لعينة الدراسة الأساسية وعينة البحث التجريبية، وقد اشتملت استمارة البيانات الأساسية للأطفال بالعينة على الآتي (جنس الطفل - عمر الطفل - ترتيب الطفل بين إخوته - درجة ذكاء الطفل - درجة التوحد - عمر اكتشاف التوحد - المستوى التعليمي للأب - المستوى التعليمي للأم - عمل الأم)، وقد تم الاعتماد على الاستمارة السابقة في تحديد خصائص عينة البحث التجريبية من الأطفال ذوي التوحد (سبق الإشارة لها في البحث الأول).

• مقياس السلوك التكيفي للأطفال ذوي اضطراب طيف التوحد:

تم إعداد مقياس السلوك التكيفي لطفل التوحد، وقد مر إعداد المقياس بالخطوات التالية:

أ. تحديد الهدف من المقياس:

تمثل الهدف من مقياس السلوك التكيفي في التعرف على أبعاد السلوك التكيفي للأطفال ذوي اضطراب طيف التوحد، ويقاس بالدرجة التي يحصل عليها الطفل من ذوي اضطراب طيف التوحد على المقياس المعد في البحث الحالي.

ب. إعداد الصورة الأولية للمقياس:

واشتمل مقياس السلوك التكيفي في صورته الأولية على (٦) محاور وتكون من (١٢١) عبارته وهي على النحو التالي:

١. المحور الأول: المهارات اللغوية واشتمل على (١٥) عبارة.
٢. المحور الثاني: المهارات الشخصية واشتمل على (٢٨) عبارة.

٣. المحور الثالث: مهارة التواصل مع الآخرين واشتمل على (٤٣) عبارة.
٤. المحور الرابع: مهارة أداء بعض الأدوار الأسرية واشتمل على (١٤) عبارة.
٥. المحور الخامس: مهارة الثقة بالنفس وتشتمل على (١١) عبارة.
٦. المحور السادس: مهارة تحمل المسؤوليات وتشتمل على (١٠) عبارات.
- ج. الخصائص السيكومترية لمقياس السلوك التكيفي:

أولاً: صدق المقياس:

تم التحقق من صدق المقياس باستخدام صدق المحكمين (الصدق الظاهري) وصدق الاتساق الداخلي، على النحو التالي:

• صدق المحكمين:

حيث تم عرض الصورة الأولية من مقياس السلوك التكيفي على مجموعة من المحكمين من المتخصصين في إدارة مؤسسات الأسرة والطفولة والتربية الخاصة وعلم النفس وعددهم (١٣)، وذلك بهدف تعرف آرائهم الدقة العلمية واللغوية لعبارات المقياس، ومدى انتماء العبارات الفرعية للسلوكيات التي تقيسها.

وقد جاءت نسب اتفاق المحكمين على عبارات مقياس السلوك التكيفي لطفل التوحد كما يوضحه الجدول التالي.

جدول (١) نسب اتفاق المحكمين على فقرات وأبعاد مقياس السلوك التكيفي لأطفال اضطراب طيف التوحد (ن = ١٣)

متوسط الاتفاق على الأبعاد	نسبة الاتفاق	العبارة	نسبة الاتفاق	العبارة	نسبة الاتفاق	العبارة	نسبة الاتفاق	العبارة	الأبعاد الرئيسية
% ٩٧	% ٩٢	١٣	% ٨٥	٩	% ١٠٠	٥	% ١٠٠	١	المهارات اللغوية
	% ١٠٠	١٤	% ١٠٠	١٠	% ٩٢	٦	% ٩٢	٢	
	% ١٠٠	١٥	% ١٠٠	١١	% ١٠٠	٧	% ١٠٠	٣	
			% ١٠٠	١٢	% ١٠٠	٨	% ١٠٠	٤	
% ٩٥	% ١٠٠	٢٢	% ٩٢	١٥	% ١٠٠	٨	% ١٠٠	١	المهارات الشخصية
	% ١٠٠	٢٣	% ٨٥	١٦	% ٨٥	٩	% ١٠٠	٢	
	% ١٠٠	٢٤	% ١٠٠	١٧	% ١٠٠	١٠	% ٩٣	٣	
	% ١٠٠	٢٥	% ١٠٠	١٨	% ١٠٠	١١	% ٨٥	٤	

	% ٩٢	٢٦	% ١٠٠	١٩	% ١٠٠	١٢	% ١٠٠	٥	
	% ١٠٠	٢٧	% ١٠٠	٢٠	% ١٠٠	١٣	% ١٠٠	٦	
	% ٨٥	٢٨	% ٧٣	٢١	% ١٠٠	١٤	% ٩٢	٧	
% ٩٦,٤	% ١٠٠	٣٤	% ١٠٠	٢٣	% ١٠٠	١٢	% ١٠٠	١	مهارة التواصل مع الآخرين
	% ١٠٠	٣٥	% ٩٢	٢٤	% ١٠٠	١٣	% ١٠٠	٢	
	% ٩٢	٣٦	% ١٠٠	٢٥	% ١٠٠	١٤	% ١٠٠	٣	
	% ١٠٠	٣٧	% ١٠٠	٢٦	% ٨٥	١٥	% ١٠٠	٤	
	% ١٠٠	٣٨	% ١٠٠	٢٧	% ٩٢	١٦	% ٩٢	٥	
	% ٨٥	٣٩	% ٩٢	٢٨	% ١٠٠	١٧	% ١٠٠	٦	
	% ١٠٠	٤٠	% ١٠٠	٢٩	% ١٠٠	١٨	% ٨٥	٧	
	% ١٠٠	٤١	% ١٠٠	٣٠	% ١٠٠	١٩	% ١٠٠	٨	
	% ٨٥	٤٢	% ١٠٠	٣١	% ٩٢	٢٠	% ٨٥	٩	
	% ١٠٠	٤٣	% ١٠٠	٣٢	% ١٠٠	٢١	% ١٠٠	١٠	
			% ١٠٠	٣٣	% ١٠٠	٢٢	% ٩٢	١١	
% ٩٢,٢	% ٩٢	١٣	% ١٠٠	٩	% ١٠٠	٥	% ٩٢	١	مهارة أداء بعض الأدوار الأسرية
	% ١٠٠	١٤	% ١٠٠	١٠	% ٩٢	٦	% ٨٢	٢	
			% ٩٢	١١	% ١٠٠	٧	% ١٠٠	٣	
			% ٩٢	١٢	% ٨٥	٨	% ٧٦	٤	
% ٩٦,٧	% ٩٢	١٠	% ١٠٠	٧	% ١٠٠	٤	% ١٠٠	١	مهارة الثقة بالنفس
	% ١٠٠	١١	% ٩٢	٨	% ١٠٠	٥	% ١٠٠	٢	
			% ١٠٠	٩	% ٩٢	٦	% ٩٢	٣	
% ٩٥,٥	% ١٠٠	١٠	% ١٠٠	٧	% ١٠٠	٤	% ١٠٠	١	مهارة تحمل المسؤوليات
			% ٨٥	٨	% ١٠٠	٥	% ٨٥	٢	
			% ١٠٠	٩	% ٩٢	٦	% ١٠٠	٣	

يتبين من جدول (١) أن نسب اتفاق المحكمين على عبارات مقياس السلوك التكيفي لطفل التوحد تراوحت بين (٧٣%) إلى (١٠٠%) كما تراوحت نسب الاتفاق على الأبعاد الرئيسية بين (٩٢%) إلى (٩٧%) وهي نسب اتفاق مرتفعة على العبارات الرئيسية و الأبعاد الرئيسية، مما يدل على الصدق الظاهري للعبارات و الأبعاد مقياس السلوك التكيفي لطفل التوحد.

• صدق الاتساق الداخلي:

تم حساب معامل ارتباط "بيرسون" بين درجة كل فقرة والدرجة الكلية للبعد الرئيسي المنتمية إليه، ومعامل الارتباط بين الدرجة الكلية لكل بعد والدرجة الكلية لمقياس السلوك التكيفي، والجدول التالي يوضح نتائج الاتساق الداخلي لمقياس السلوك التكيفي لأطفال التوحد.

جدول (٢) يوضح معاملات الارتباط بين عبارات مقياس السلوك التكيفي للطفل
 ذوى اضطراب طيف التوحد والدرجة الكلية لكل بعد وبين كل بعد والدرجة الكلية
 للمقياس

الارتباط الابعاد بالمقياس	معامل الارتباط	العبرة	معامل الارتباط	العبرة	معامل الارتباط	العبرة	معامل الارتباط	العبرة	الابعاد الرئيسية
**,٨٧٠	**,٨٩٥	١٣	**,٧٧٦	٩	**,٨٣٤	٥	*,٥٦٣	١	المهارات اللغوية
	**,٥٦٦	١٤	**,٨٤٣	١٠	**,٦٩٣	٦	**,٨١١	٢	
	*,٤٦٦	١٥	**,٦٦٦	١١	**,٧٧٣	٧	**,٧٤٩	٣	
			**,٧٧٥	١٢	**,٧٥٦	٨	**,٥٩٢	٤	
**,٧٣١	**,٧٨٩	٢٢	*,٤٨٨	١٥	**,٧٧٠	٨	*,٥٦٣	١	المهارات الشخصية
	**,٨٢٩	٢٣	*,٥٧٩	١٦	*,٥٤٧	٩	**,٦٩١	٢	
	**,٧٦٣	٢٤	**,٦٩٧	١٧	**,٧١٩	١٠	**,٧٣٩	٣	
	*,٧٣٣	٢٥	**,٥١٥	١٨	**,٦٤٣	١١	**,٥٦٧	٤	
	*,٥٨٩	٢٦	**,٥٤٦	١٩	*,٤٩٢	١٢	**,٦٦٠	٥	
	**,٩٥٣	٢٧	**,٦٧٨	٢٠	**,٧٢٩	١٣	**,٧٨١	٦	
	**,٦٥١	٢٨	**,٧٣٤	٢١	*,٥٥٦	١٤	**,٧٥٦	٧	
**,٨٣٣	**,٨٥٧	٣٤	**,٧٥٦	٢٣	**,٦٣٣	١٢	**,٧٦٩	١	مهارة التواصل مع الأخرين
	**,٧٩٥	٣٥	**,٨٥٣	٢٤	*,٥٥٩	١٣	**,٧٠٧	٢	
	**,٧١٣	٣٦	**,٦١٤	٢٥	**,٤٩٩	١٤	**,٧٥٤	٣	
	*,٥٤١	٣٧	**,٨٣٥	٢٦	**,٨٩١	١٥	**,٧٩٢	٤	
	**,٦٧٨	٣٨	**,٧٠٩	٢٧	**,٨٣٤	١٦	*,٨٨١	٥	
	*,٥٦٩	٣٩	*,٤٩٧	٢٨	**,٦٩١	١٧	**,٨٣٤	٦	
	**,٩٢٧	٤٠	**,٧٥٠	٢٩	**,٩٢٩	١٨	**,٨٥٩	٧	
	**,٧٩٧	٤١	**,٨٩٨	٣٠	*,٥٧٧	١٩	**,٨٠٩	٨	
	**,٩٧٧	٤٢	**,٦٣٦	٣١	**,٧٣٤	٢٠	**,٧٥٥	٩	
	**,٦٩٨	٤٣	**,٧٨٤	٣٢	*,٥٧٤	٢١	**,٧٨٤	١٠	
			**,٩٤١	٣٣	**,٨٦٠	٢٢	**,٦٨١	١١	
**,٩٠٤	**,٨١٨	١٣	**,٨٣٦	٩	**,٧١٦	٥	**,٨٢٨	١	مهارة أداء بعض الأدوار الأسرية
	**,٩٤٣	١٤	**,٧٥٨	١٠	**,٩١٨	٦	**,٩٣٧	٢	
			**,٥٦٣	١١	**,٨٥٧	٧	**,٨٤٨	٣	
			**,٨٣٤	١٢	**,٧٨٤	٨	**,٦٨٨	٤	
**,٨٩١	**,٧١٩	١٠	**,٧٨١	٧	**,٩٢٤	٤	**,٧٣٤	١	مهارة الثقة بالنفس
	**,٨٣٢	١١	**,٨٤٥	٨	**,٨٧٨	٥	*,٥٧٦	٢	
			**,٧٤٣	٩	**,٦٠٩	٦	*,٥٤٤	٣	
**,٩٣١	**,٨٧١	١٠	**,٦٧١	٧	**,٩٣٣	٤	**,٧٧٠	١	مهارة تحمل المسئوليات
			**,٦٥١	٨	**,٨٦٢	٥	**,٧٨١	٢	
			**,٨٣٩	٩	**,٩١٣	٦	**,٨٩٩	٣	

(**) دالة عند مستوى دلالة (٠.٠١) / (*) دالة عند مستوى دلالة (٠.٠٥)

يتبين من جدول (٢) أن قيم معامل الارتباط بين العبارات والابعاد الرئيسية
 تراوحت بين (٠.٤٦٦) إلى (٠.٩٧٧) وهي دالة عند مستوى دلالة (٠.٠١)،

وتراوحت معاملات الارتباط بين الأبعاد والدرجة الكلية للمقياس بين (٠.٧٣١) إلى (٠.٩٣١) وهي دالة عند مستوى دلالة (٠.٠١) مما يدل على الاتساق الداخلي بين عبارات وأبعاد مقياس السلوك التكيفي والدرجة الكلية.

ثانياً: ثبات مقياس السلوك التكيفي:

تم حساب ثبات مقياس السلوك التكيفي لأطفال التوحد باستخدام (معامل ألفا كرونباخ - معامل التجزئة النصفية - الثبات المصحح من أثر التجزئة "سبيرمان - جتمان") كما يوضحه الجدول التالي.

جدول (٣) قيم معاملات الثبات لكل بعد من أبعاد مقياس السلوك التكيفي للطفل ذوى اضطراب طيف التوحد

التصحيح من أثر التجزئة		التجزئة النصفية	معامل ألفا	أبعاد مقياس السلوك التكيفي لأطفال التوحد
سبيرمان	جيمان			
٠,٧٩٤	٠,٨٢٥	٠,٧٨٨	٠,٨١٢	المهارات اللغوية
٠,٧٣٨	٠,٧٤٩	٠,٧٣٣	٠,٧٥٢	المهارات الشخصية
٠,٨٥٤	٠,٨٦٣	٠,٨٦٧	٠,٨٨٩	التواصل مع الآخرين
٠,٨٧٦	٠,٨٩٣	٠,٨٥٨	٠,٨٩٨	مهارة أداء بعض الأدوار الأسرية
٠,٨٤٩	٠,٨٥٢	٠,٨٤٩	٠,٨٦٦	مهارة الثقة بالنفس
٠,٧٨١	٠,٧٩٧	٠,٧٨٣	٠,٧٩١	مهارة تحمل المسؤولية
٠,٨٤٨	٠,٨٥٩	٠,٨٥١	٠,٨٦٣	الدرجة الكلية للمقياس

يتبين من جدول (٣) أن قيم معامل ألفا كرونباخ لمقياس السلوك التكيفي تراوحت بين (٠.٧٥٢) إلى (٠.٨٩٨) وقيم معامل التجزئة النصفية بين (٠.٧٣٣) إلى (٠.٨٦٧)، وقيم معامل الثبات المصحح من أثر التجزئة بين (٠.٧٣٨) إلى (٠.٨٩٣) وهي قيم مرتفعة ومقبولة من الثبات لأبعاد مقياس السلوك التكيفي والدرجة الكلية.

إجراءات تجربة البحث:

هدف البرنامج إلى تنمية بعض مهارات السلوك التكيفي (المهارات اللغوية - المهارات الشخصية - التواصل مع الآخرين - مهارة أداء بعض الأدوار الأسرية - مهارة الثقة بالنفس - مهارة تحمل المسؤولية) لدى الأطفال ذوى اضطراب التوحد.

وقد مر إعداد برنامج تدريبي بمجموعة من الخطوات وهي كالتالي:

١. تم إعداد الألعاب التعليمية باستخدام الحاسوب في ضوء الأطر النظرية للسلوك التكيفي والدراسات السابقة في هذا الصدد وخاصة التي تناولت إعداد برامج لتنمية السلوك التكيفي لدى الأطفال ذوي اضطراب التوحد خاصة، وقد تناولتها الباحثة في موضوع البحث.
٢. الاطلاع على مقاييس السلوك التكيفي للوقوف على مهاراته ومن ثم العمل على إعداد أنشطة للتدريب عليها.
٣. في ضوء ما سبق الى جانب خصائص الأطفال ذوي اضطراب طيف التوحد تم إعداد البرنامج بصورته الأولية باستخدام الحاسوب من خلال برنامج البوربوينت متضمن الصوت والصورة والحركة والتعزيز.
٤. تم عرض البرنامج على مجموعة من المتخصصين في علم النفس والصحة النفسية والتربية الخاصة وتكنولوجيا التعليم والمعلمين في برامج اضطراب التوحد وغرف المصادر، وتم الأخذ بالملاحظات التي قدمت منهم.
٥. كما تم تطبيق البرنامج على (٨) أطفال من ذوي اضطراب التوحد من غير العينة التجريبية وذلك للوقوف على مدى مناسبة البرنامج لهم من حيث الأسلوب والمحتوى، والوقوف على ما يمكن أن يظهر من عقبات خلال التطبيق ومن ثم تلافيها، إلى جانب الوقوف على الزمن الأمثل للجلسة بما يتناسب والأطفال ذوي اضطراب التوحد.

نتائج البحث ومناقشتها:

وصف عينة البحث:

يوضح جدول (٤) وصف عينة البحث الأساسية.

جدول (٤) توزيع عينة البحث حسب خصائص الأطفال ذوي اضطراب طيف التوحد
(ن = ٣٠)

المتغير	عدد الأطفال في كل فئة						المجموع
	ذكر	٢٦	أنثى	٤			
الجنس	٦ سنوات	٤	٨ سنوات	١٠	١٠ سنوات	٤	٣٠
العمر	٧ سنوات	٦	٩ سنوات	٦			٣٠
درجة الذكاء	من ٧١ إلى ٧٥	١٤	من ٧٦ إلى ٨٠	٩	من ٨١ إلى ٨٥	٧	٣٠
درجة التوحد	بسيط	٢١	متوسط	٩			٣٠
عمر اكتشاف التوحد	أقل من سنتين	٨	من ٢ إلى أقل من ٤	١٩	من ٤ إلى ٦ سنوات	٣	٣٠
ترتيب الطفل	الأول	٢٣	الثاني	٥	الثالث	٢	٣٠
تعليم الأب	ثانوي	٩	جامعي	٢١			٣٠
تعليم الأم	ثانوي	١٤	جامعي	١٦			٣٠
عمل الأب	قطاع عسكري	٤	موظف حكومي	٦	قطاع خاص	١٣	٣٠
عمل الأم	تعمل	٧	لا تعمل	٢٣			٣٠

وبعد التحقق من الخصائص السيكومترية لأدوات البحث، فقد تم اختبار فروض البحث والإجابة عن أسئلته باستخدام الأساليب الإحصائية التالية:
تم استخدام برنامج الرزم الإحصائية للعلوم الاجتماعية (SPSS V.26) من خلال الأساليب التالية:

لتحقيق أهداف البحث وحساب الخصائص السيكومترية للأدوات، والتحقق من فروض الدراسة وعدد أفراد عينة الدراسة استخدمت الباحثة الأساليب الإحصائية التالية:

١. بعض أساليب الإحصاء الوصفي (التكرارات - النسب - المتوسطات الحسابية - الانحرافات المعيارية).
٢. معامل الالتواء للتحقق من تجانس العينة على متغيرات البحث.
٣. معامل التفلطح للتحقق من تجانس العينة على متغيرات البحث.
٤. معامل ارتباط بيرسون.

٥. معامل ثبات ألفا كرونباخ.
٦. معادلة سبيرمان- براون لتصحيح طول المقياس لحساب ثبات التجزئة النصفية.
٧. اختبار ويلكوكسون (W) اللابارامتري لدلالة الفروق بين المجموعات المرتبطة للتحقق من صدق فروض البحث في القياسات القبلية-البعديّة.
٨. اختبار مان ويتني (U) اللابارامتري للمجموعات المستقلة لدلالة الفروق بين المجموعات المستقلة للتحقق من صدق فروض البحث في المتغيرات ثنائية التصنيف.
٩. اختبار كروسكال واليس (Kruskal-Wallis) اللابارامتري لدلالة الفروق بين المجموعات المستقلة للتحقق من صدق فروض البحث في المتغيرات ثلاثية التصنيف فأكثر
١٠. معامل الانحدار المتعدد لحساب نسبة اسهام المتغيرات المستقلة في المتغيرات التابعة.

نتائج الفرض الأول:

ينص الفرض الأول على " توجد فروق في الاهمية النسبية وأبعاد السلوك التكيفي للأطفال ذوي اضطراب طيف التوحد عينة البحث الاساسية".

وقد تم التحقق من الفرض الأول كالتالي:

جدول (٥) الأهمية النسبية والفروق في متوسطات أبعاد السلوك التكيفي للأطفال

ذو اضطراب طيف التوحد عينة البحث ن = ٣٠

الترتيب	الوزن النسبي	الانحراف المعياري	المتوسط الحسابي	الدرجة الكلية	أبعاد السلوك التكيفي
٣	% 54.4	7.910	40.80	75	المهارات اللغوية
٦	% 49.0	20.658	68.70	140	المهارات الشخصية
٢	% 56.7	23.311	122.03	215	التواصل مع الآخرين
٤	% 54.0	4.248	37.86	70	مهارة أداء بعض الأدوار الأسرية

١	% 63.3	9.569	34.86	55	مهارة الثقة بالنفس
٥	% 51.2	7.911	25.63	50	مهارة تحمل المسؤولية
	% 54.5	47.932	329.90	505	الدرجة الكلية للمقياس

يتبين من جدول (٥) أختلاف الأهمية النسبية لابعاد مقياس السلوك التكيفي حيث أحتلت مهارة الثقة بالنفس الترتيب الاول، تليها مهارة التواصل مع الآخرين، و في المرتبة الثالثة المهارات اللغوية، و حصلت مهارة أداء الادوار الاسرية علي المرتبة الرابعه، ثم مهارة تحمل المسؤولية في المرتبة الخامسة، و أخيرا المهارات الشخصية مما يؤكد أختلاف الأهمية النسبية لمقياس السلوك التكيفي لعينة البحث الاساسية. كما أشارت نتائج الجدول فروق في متوسطات رتب الاطفال عينة البحث، حيث كانت أعلى متوسط لبعده التواصل مع الآخرين، وأقل متوسط كان لمهارة تحمل المسؤولية و هذا يؤكد صحة الفرض الاول من فروض البحث.

نتائج الفرض الثاني:

ينص الفرض الثاني علي "وجود فروق ذات دلالة احصائية في استجابات الأطفال ذوي اضطراب طيف التوحد علي مقياس أبعاد السلوك التكيفي (المهارات اللغوية -المهارات الشخصية - التواصل مع الآخرين -أداء بعض الأدوار الأسرية- مهارة الثقة بالنفس - مهارة تحمل المسؤولية) تبعا لمتغيرات البحث (جنس الطفل - عمر الطفل -درجة ذكاء الطفل - درجة التوحد(بسيط-متوسط) - ترتيب الطفل بين أخواته- عمر اكتشاف التوحد- المستوى التعليمي للاب- المستوى التعليمي للام - عمل الأم)".

نتائج الفرض الثاني:

أ. الفروق في أبعاد السلوك التكيفي لدى أطفال التوحد حسب (جنس الطفل):

يوضح الجدول التالي نتائج اختبار "مان ويتي" اللابارامتري للعينات المستقلة للفروق بين أطفال مجموعة البحث الوصفية حسب (جنس الطفل) على مقياس السلوك التكيفي.

جدول (٦) الفروق في أبعاد السلوك التكيفي لدى أطفال التوحد حسب (جنس)
(الطفل)

مستوى الدلالة	قيمة Z	قيمة U	مجموع الرتب	متوسط الرتب	العدد	الجنس	أبعاد السلوك التكيفي
٠,١٩٩ غير دالة	١,٢٨٦-	٣١,٠	٣٨٢,٠٠	١٤,٦٩	٢٦	ذكر	المهارات اللغوية
			٨٣,٠٠	٢٠,٧٥	٤	أنثى	
٠,١٦٩ غير دالة	١,٣٧٤-	٢٩,٥	٤٢٥,٥٠	١٦,٣٧	٢٦	ذكر	المهارات الشخصية
			٣٩,٥٠	٩,٨٨	٤	أنثى	
٠,٨٠٧ غير دالة	٠,٢٤٤-	٤٨,٠	٣٩٩,٠٠	١٥,٣٥	٢٦	ذكر	التواصل مع الآخرين
			٦٦,٠٠	١٦,٥٠	٤	أنثى	
٠,١٢٦ غير دالة	١,٥٣١-	٢٧,٠	٣٧٨,٠٠	١٤,٥٤	٢٦	ذكر	أداء بعض الأدوار الأسرية
			٨٧,٠٠	٢١,٧٥	٤	أنثى	
٠,٤٤٣ غير دالة	٠,٧٦٦-	٣٩,٥	٤١٥,٥٠	١٥,٩٨	٢٦	ذكر	مهارة الثقة بالنفس
			٤٩,٥٠	١٢,٣٨	٤	أنثى	
٠,٠٠٥ دالة	٢,٧٨٤-	٦,٥	٤٤٨,٥٠	١٧,٢٥	٢٦	ذكر	مهارة تحمل المسؤولية
			١٦,٥٠	٤,١٣	٤	أنثى	
٠,٥٤٢ غير دالة	٠,٦١-	٤٢,٠	٤١٣,٠٠	١٥,٨٨	٢٦	ذكر	الدرجة الكلية للسلوك التكيفي
			٥٢,٠٠	١٣,٠٠	٤	أنثى	

يتبين من جدول (٦) أنه لا توجد فروق أبعاد السلوك التكيفي (المهارات اللغوية- المهارات الشخصية- التواصل مع الآخرين- أداء بعض الأدوار الأسرية - مهارة الثقة بالنفس - الدرجة الكلية للسلوك التكيفي) بين الأطفال ذوي اضطراب التوحد عينة البحث باختلاف جنس الطفل، حيث جاءت قيم (Z) أكبر من مستوى الدلالة (٠.٠٠٥) بينما توجد فروق بين الأطفال حسب جنس الطفل في (مهارة تحمل المسؤولية) والتي جاءت قيمة الاختبار لها (٢.٧٨) بمستوى دلالة (٠.٠٠٥)، وفي وهي قيمة دالة والتي تتفق مع دراسة (Hunter & Maccoby, 2014) والتي أوضحت أن الذكور أكثر عرضه للمشاركة في الاعمال المنزلية و المهام الروتينية من الاناث. و تختلف مع دراسة (Johnson, & Nelson, 2016) والتي لم تجد فروق بين الذكور والاناث في قدرتهم علي تحمل المسؤولية.

ب. الفروق في أبعاد السلوك التكيفي لدى أطفال التوحد حسب (عمر الطفل):

يوضح الجدول التالي نتائج اختبار "مان ويتي" اللابارامتري للعينات المستقلة للفروق بين أطفال مجموعة البحث الوصفية حسب (عمر الطفل) على مقياس

السلوك التكيفي .

جدول (٧) الفروق في أبعاد السلوك التكيفي لدى أطفال التوحد حسب (عمر الطفل)

أبعاد السلوك التكيفي	عمر الطفل	العدد	متوسط الرتب	مجموع الرتب	قيمة U	قيمة Z	مستوى الدلالة																																																																				
المهارات اللغوية	٦ الى ٧ سنوات	١٠	١٤,١٥	١٤١,٥٠	٨٦,٥	٠,٥٩-	غير دالة																																																																				
	٨ الى ١٠ سنوات	٢٠	١٦,١٨	٣٢٣,٥٠				المهارات الشخصية	٦ الى ٧ سنوات	١٠	١٣,٣٠	١٣٣,٠٠	٧٨,٠	٠,٩٦-	غير دالة	٨ الى ١٠ سنوات	٢٠	١٦,٦٠	٣٣٢,٠٠	التواصل مع الآخرين	٦ الى ٧ سنوات	١٠	١٣,٥٥	١٣٥,٥٠	٨٠,٥	٠,٨٥-	غير دالة	٨ الى ١٠ سنوات	٢٠	١٦,٤٨	٣٢٩,٥٠	أداء بعض الأدوار الأسرية	٦ الى ٧ سنوات	١٠	١٢,٨٠	١٢٨,٠٠	٧٣,٠	١,١٩-	غير دالة	٨ الى ١٠ سنوات	٢٠	١٦,٨٥	٣٣٧,٠٠	مهارة الثقة بالنفس	٦ الى ٧ سنوات	١٠	١٦,٥٥	١٦٥,٥٠	٨٩,٥	٠,٤٦-	غير دالة	٨ الى ١٠ سنوات	٢٠	١٤,٩٨	٢٩٩,٥٠	مهارة تحمل المسؤولية	٦ الى ٧ سنوات	١٠	١٥,٧٥	١٥٧,٥٠	٩٧,٥	٠,١١-	غير دالة	٨ الى ١٠ سنوات	٢٠	١٥,٣٨	٣٠٧,٥٠	الدرجة الكلية للسلوك التكيفي	٦ الى ٧ سنوات	١٠	١٣,١٠	١٣١,٠٠	٧٦,٠	١,٠٥-	غير دالة
المهارات الشخصية	٦ الى ٧ سنوات	١٠	١٣,٣٠	١٣٣,٠٠	٧٨,٠	٠,٩٦-	غير دالة																																																																				
	٨ الى ١٠ سنوات	٢٠	١٦,٦٠	٣٣٢,٠٠				التواصل مع الآخرين	٦ الى ٧ سنوات	١٠	١٣,٥٥	١٣٥,٥٠	٨٠,٥	٠,٨٥-	غير دالة	٨ الى ١٠ سنوات	٢٠	١٦,٤٨	٣٢٩,٥٠	أداء بعض الأدوار الأسرية	٦ الى ٧ سنوات	١٠	١٢,٨٠	١٢٨,٠٠	٧٣,٠	١,١٩-	غير دالة	٨ الى ١٠ سنوات	٢٠	١٦,٨٥	٣٣٧,٠٠	مهارة الثقة بالنفس	٦ الى ٧ سنوات	١٠	١٦,٥٥	١٦٥,٥٠	٨٩,٥	٠,٤٦-	غير دالة	٨ الى ١٠ سنوات	٢٠	١٤,٩٨	٢٩٩,٥٠	مهارة تحمل المسؤولية	٦ الى ٧ سنوات	١٠	١٥,٧٥	١٥٧,٥٠	٩٧,٥	٠,١١-	غير دالة	٨ الى ١٠ سنوات	٢٠	١٥,٣٨	٣٠٧,٥٠	الدرجة الكلية للسلوك التكيفي	٦ الى ٧ سنوات	١٠	١٣,١٠	١٣١,٠٠	٧٦,٠	١,٠٥-	غير دالة	٨ الى ١٠ سنوات	٢٠	١٦,٧٠	٣٣٤,٠٠								
التواصل مع الآخرين	٦ الى ٧ سنوات	١٠	١٣,٥٥	١٣٥,٥٠	٨٠,٥	٠,٨٥-	غير دالة																																																																				
	٨ الى ١٠ سنوات	٢٠	١٦,٤٨	٣٢٩,٥٠				أداء بعض الأدوار الأسرية	٦ الى ٧ سنوات	١٠	١٢,٨٠	١٢٨,٠٠	٧٣,٠	١,١٩-	غير دالة	٨ الى ١٠ سنوات	٢٠	١٦,٨٥	٣٣٧,٠٠	مهارة الثقة بالنفس	٦ الى ٧ سنوات	١٠	١٦,٥٥	١٦٥,٥٠	٨٩,٥	٠,٤٦-	غير دالة	٨ الى ١٠ سنوات	٢٠	١٤,٩٨	٢٩٩,٥٠	مهارة تحمل المسؤولية	٦ الى ٧ سنوات	١٠	١٥,٧٥	١٥٧,٥٠	٩٧,٥	٠,١١-	غير دالة	٨ الى ١٠ سنوات	٢٠	١٥,٣٨	٣٠٧,٥٠	الدرجة الكلية للسلوك التكيفي	٦ الى ٧ سنوات	١٠	١٣,١٠	١٣١,٠٠	٧٦,٠	١,٠٥-	غير دالة	٨ الى ١٠ سنوات	٢٠	١٦,٧٠	٣٣٤,٠٠																				
أداء بعض الأدوار الأسرية	٦ الى ٧ سنوات	١٠	١٢,٨٠	١٢٨,٠٠	٧٣,٠	١,١٩-	غير دالة																																																																				
	٨ الى ١٠ سنوات	٢٠	١٦,٨٥	٣٣٧,٠٠				مهارة الثقة بالنفس	٦ الى ٧ سنوات	١٠	١٦,٥٥	١٦٥,٥٠	٨٩,٥	٠,٤٦-	غير دالة	٨ الى ١٠ سنوات	٢٠	١٤,٩٨	٢٩٩,٥٠	مهارة تحمل المسؤولية	٦ الى ٧ سنوات	١٠	١٥,٧٥	١٥٧,٥٠	٩٧,٥	٠,١١-	غير دالة	٨ الى ١٠ سنوات	٢٠	١٥,٣٨	٣٠٧,٥٠	الدرجة الكلية للسلوك التكيفي	٦ الى ٧ سنوات	١٠	١٣,١٠	١٣١,٠٠	٧٦,٠	١,٠٥-	غير دالة	٨ الى ١٠ سنوات	٢٠	١٦,٧٠	٣٣٤,٠٠																																
مهارة الثقة بالنفس	٦ الى ٧ سنوات	١٠	١٦,٥٥	١٦٥,٥٠	٨٩,٥	٠,٤٦-	غير دالة																																																																				
	٨ الى ١٠ سنوات	٢٠	١٤,٩٨	٢٩٩,٥٠				مهارة تحمل المسؤولية	٦ الى ٧ سنوات	١٠	١٥,٧٥	١٥٧,٥٠	٩٧,٥	٠,١١-	غير دالة	٨ الى ١٠ سنوات	٢٠	١٥,٣٨	٣٠٧,٥٠	الدرجة الكلية للسلوك التكيفي	٦ الى ٧ سنوات	١٠	١٣,١٠	١٣١,٠٠	٧٦,٠	١,٠٥-	غير دالة	٨ الى ١٠ سنوات	٢٠	١٦,٧٠	٣٣٤,٠٠																																												
مهارة تحمل المسؤولية	٦ الى ٧ سنوات	١٠	١٥,٧٥	١٥٧,٥٠	٩٧,٥	٠,١١-	غير دالة																																																																				
	٨ الى ١٠ سنوات	٢٠	١٥,٣٨	٣٠٧,٥٠				الدرجة الكلية للسلوك التكيفي	٦ الى ٧ سنوات	١٠	١٣,١٠	١٣١,٠٠	٧٦,٠	١,٠٥-	غير دالة	٨ الى ١٠ سنوات	٢٠	١٦,٧٠	٣٣٤,٠٠																																																								
الدرجة الكلية للسلوك التكيفي	٦ الى ٧ سنوات	١٠	١٣,١٠	١٣١,٠٠	٧٦,٠	١,٠٥-	غير دالة																																																																				
	٨ الى ١٠ سنوات	٢٠	١٦,٧٠	٣٣٤,٠٠																																																																							

يتبين من جدول (٧) أنه لا توجد فروق أبعاد السلوك التكيفي ككل (المهارات اللغوية- المهارات الشخصية- التواصل مع الآخرين- أداء بعض الأدوار الأسرية - مهارة الثقة بالنفس - مهارة تحمل المسؤولية -الدرجة الكلية للسلوك التكيفي) بين أطفال اضطراب التوحد عينة البحث باختلاف عمر الطفل، حيث جاءت قيم (Z) أكبر من مستوى الدلالة (٠.٠٥) وهي قيم غير دالة. يتضح من نتائج الجدول أن عمر الطفل لا يؤثر في أبعاد السلوك التكيفي. واختلقت مع دراسةً Roleys et al., (2015) ودراسة أشرف أحمد، ٢٠١٨ وجود فروق في أبعاد السلوك التكيفي وفقاً لعمر الطفل.

ج. الفروق في أبعاد السلوك التكيفي لدى أطفال التوحد حسب (درجة ذكاء الطفل):

يوضح الجدول التالي نتائج اختبار "كروسكال واليس" اللابارامتري للعينات المستقلة للفروق بين أطفال مجموعة البحث الوصفية حسب (درجة ذكاء الطفل) على

مقياس السلوك التكيفي.

جدول (٨) الفروق في أبعاد السلوك التكيفي لدى أطفال التوحد حسب (درجة الذكاء)

أبعاد السلوك التكيفي	درجة الذكاء	العدد	متوسط الرتب	قيمة كا ^٢	درجات الحرية	مستوى الدلالة
المهارات اللغوية	من ٧١ الى ٧٥ درجة	١٤	١٤,٥٧	٦,٠٣	٢	٠,٠٤ دالة
		٩	٢٠,٩٤			
		٧	١٠,٣٦			
		٣٠	المجموع			
المهارات الشخصية	من ٧١ الى ٧٥ درجة	١٤	٢٠,٤٣	٨,٢٥	٢	٠,٠١ دالة
		٩	١١,٣٩			
		٧	١٠,٩٣			
		٣٠	المجموع			
التواصل مع الآخرين	من ٧١ الى ٧٥ درجة	١٤	١٦,٠٤	٢,٣٥	٢	٠,٣٠ غير دالة
		٩	١٧,٩٤			
		٧	١١,٢٩			
		٣٠	المجموع			
أداء بعض الأدوار الأسرية	من ٧١ الى ٧٥ درجة	١٤	١٣,٥٠	٢,٩٢	٢	٠,٢٣ غير دالة
		٩	١٤,٨٣			
		٧	٢٠,٣٦			
		٣٠	المجموع			
مهارة الثقة بالنفس	من ٧١ الى ٧٥ درجة	١٤	١٥,٧٥	٢,٢٦	٢	٠,٣٢ غير دالة
		٩	١٢,٣٩			
		٧	١٩,٠٠			
		٣٠	المجموع			
مهارة تحمل المسؤولية	من ٧١ الى ٧٥ درجة	١٤	١٥,٧٥	١,٢١	٢	٠,٥٤ غير دالة
		٩	١٣,١٧			
		٧	١٨,٠٠			
		٣٠	المجموع			
الدرجة الكلية للسلوك التكيفي	من ٧١ الى ٧٥ درجة	١٤	١٦,٧٩	١,١٧	٢	٠,٥٥ غير دالة
		٩	١٥,٨٩			
		٧	١٢,٤٣			
		٣٠	المجموع			

يتبين من جدول (٨) أنه لا توجد فروق في أبعاد السلوك التكيفي بين الأطفال ذوي اضطراب التوحد عينة البحث باختلاف درجة ذكاء الطفل في الأبعاد (التواصل مع الآخرين- أداء بعض الأدوار الأسرية -مهارة الثقة بالنفس - مهارة تحمل المسؤولية -الدرجة الكلية للسلوك التكيفي)، حيث جاءت قيم (كا^٢) أكبر من مستوى الدلالة (٠.٠٥) وبالتالي فهي غير دالة للأبعاد المذكورة، بينما تبين أن هناك

فروق في بعد (المهارات اللغوية) حيث جاءت قيمة (كا) (٢١) للبعد (٦.٠٣) بمستوى دلالة (٠.٠٤) لصالح الأطفال ذوي الذكاء من من ٧٦ الى ٨٠ درجة ، وبعد (المهارات الشخصية) حيث جاءت قيمة (كا) (٢١) للبعد (٨.٢٥) بمستوى دلالة (٠.٠١) وهي قيمة دالة لصالح الأطفال ذوي الذكاء من ٧١ الى ٧٥ درجة. و يمكن تفسير ذلك بأن العوامل الاجتماعية و الثقافية و المتمثلة في البيئة المحيطة بالطفل تؤثر في درجة ذكاء الطفل مما ينعكس علي مستوي المهارات اللغوية ، لذا من المهم تقييم كل طفل علي حدي دون الاعتماد علي التعميمات.

د. الفروق في أبعاد السلوك التكيفي لدى أطفال التوحد حسب (درجة التوحد):

يوضح الجدول التالي نتائج اختبار " مان ويتي" اللابارامتري للعينات المستقلة للفروق بين أطفال مجموعة البحث الوصفية حسب (درجة التوحد) على مقياس السلوك التكيفي.

جدول (٩) الفروق في أبعاد السلوك التكيفي لدى أطفال التوحد حسب (درجة

التوحد)

أبعاد السلوك التكيفي	درجة التوحد	العدد	متوسط الرتب	مجموع الرتب	قيمة U	قيمة Z	مستوى الدلالة																																																																				
المهارات اللغوية	بسيط	٢١	١٧,٧١	٣٧٢,٠٠	٤٨,٠	٢,١١٢-	٠,٠٣ دالة																																																																				
	متوسط	٩	١٠,٣٣	٩٣,٠٠				المهارات الشخصية	بسيط	٢١	١٦,٢٩	٣٤٢,٠٠	٧٨,٠	٠,٧٤٧-	٠,٤٥ غير دالة	متوسط	٩	١٣,٦٧	١٢٣,٠٠	التواصل مع الآخرين	بسيط	٢١	١٦,٥٠	٣٤٦,٥٠	٧٣,٥	٠,٩٥١-	٠,٣٤ غير دالة	متوسط	٩	١٣,١٧	١١٨,٥٠	أداء بعض الأدوار الأسرية	بسيط	٢١	١٥,٧١	٣٣٠,٠٠	٩٠,٠	٠,٢٠٤-	٠,٨٣ غير دالة	متوسط	٩	١٥,٠٠	١٣٥,٠٠	مهارة الثقة بالنفس	بسيط	٢١	١٦,٥٠	٣٤٦,٥٠	٧٣,٥	٠,٩٥٥-	٠,٣٤ غير دالة	متوسط	٩	١٣,١٧	١١٨,٥٠	مهارة تحمل المسؤولية	بسيط	٢١	١٦,٩٣	٣٥٥,٥٠	٦٤,٥	١,٣٦٢-	٠,١٧ غير دالة	متوسط	٩	١٢,١٧	١٠٩,٥٠	الدرجة الكلية للسلوك التكيفي	بسيط	٢١	١٧,٥٠	٣٦٧,٥٠	٥٢,٥	١,٩٠٢-	٠,٠٥ دالة
المهارات الشخصية	بسيط	٢١	١٦,٢٩	٣٤٢,٠٠	٧٨,٠	٠,٧٤٧-	٠,٤٥ غير دالة																																																																				
	متوسط	٩	١٣,٦٧	١٢٣,٠٠				التواصل مع الآخرين	بسيط	٢١	١٦,٥٠	٣٤٦,٥٠	٧٣,٥	٠,٩٥١-	٠,٣٤ غير دالة	متوسط	٩	١٣,١٧	١١٨,٥٠	أداء بعض الأدوار الأسرية	بسيط	٢١	١٥,٧١	٣٣٠,٠٠	٩٠,٠	٠,٢٠٤-	٠,٨٣ غير دالة	متوسط	٩	١٥,٠٠	١٣٥,٠٠	مهارة الثقة بالنفس	بسيط	٢١	١٦,٥٠	٣٤٦,٥٠	٧٣,٥	٠,٩٥٥-	٠,٣٤ غير دالة	متوسط	٩	١٣,١٧	١١٨,٥٠	مهارة تحمل المسؤولية	بسيط	٢١	١٦,٩٣	٣٥٥,٥٠	٦٤,٥	١,٣٦٢-	٠,١٧ غير دالة	متوسط	٩	١٢,١٧	١٠٩,٥٠	الدرجة الكلية للسلوك التكيفي	بسيط	٢١	١٧,٥٠	٣٦٧,٥٠	٥٢,٥	١,٩٠٢-	٠,٠٥ دالة	متوسط	٩	١٠,٨٣	٩٧,٥٠								
التواصل مع الآخرين	بسيط	٢١	١٦,٥٠	٣٤٦,٥٠	٧٣,٥	٠,٩٥١-	٠,٣٤ غير دالة																																																																				
	متوسط	٩	١٣,١٧	١١٨,٥٠				أداء بعض الأدوار الأسرية	بسيط	٢١	١٥,٧١	٣٣٠,٠٠	٩٠,٠	٠,٢٠٤-	٠,٨٣ غير دالة	متوسط	٩	١٥,٠٠	١٣٥,٠٠	مهارة الثقة بالنفس	بسيط	٢١	١٦,٥٠	٣٤٦,٥٠	٧٣,٥	٠,٩٥٥-	٠,٣٤ غير دالة	متوسط	٩	١٣,١٧	١١٨,٥٠	مهارة تحمل المسؤولية	بسيط	٢١	١٦,٩٣	٣٥٥,٥٠	٦٤,٥	١,٣٦٢-	٠,١٧ غير دالة	متوسط	٩	١٢,١٧	١٠٩,٥٠	الدرجة الكلية للسلوك التكيفي	بسيط	٢١	١٧,٥٠	٣٦٧,٥٠	٥٢,٥	١,٩٠٢-	٠,٠٥ دالة	متوسط	٩	١٠,٨٣	٩٧,٥٠																				
أداء بعض الأدوار الأسرية	بسيط	٢١	١٥,٧١	٣٣٠,٠٠	٩٠,٠	٠,٢٠٤-	٠,٨٣ غير دالة																																																																				
	متوسط	٩	١٥,٠٠	١٣٥,٠٠				مهارة الثقة بالنفس	بسيط	٢١	١٦,٥٠	٣٤٦,٥٠	٧٣,٥	٠,٩٥٥-	٠,٣٤ غير دالة	متوسط	٩	١٣,١٧	١١٨,٥٠	مهارة تحمل المسؤولية	بسيط	٢١	١٦,٩٣	٣٥٥,٥٠	٦٤,٥	١,٣٦٢-	٠,١٧ غير دالة	متوسط	٩	١٢,١٧	١٠٩,٥٠	الدرجة الكلية للسلوك التكيفي	بسيط	٢١	١٧,٥٠	٣٦٧,٥٠	٥٢,٥	١,٩٠٢-	٠,٠٥ دالة	متوسط	٩	١٠,٨٣	٩٧,٥٠																																
مهارة الثقة بالنفس	بسيط	٢١	١٦,٥٠	٣٤٦,٥٠	٧٣,٥	٠,٩٥٥-	٠,٣٤ غير دالة																																																																				
	متوسط	٩	١٣,١٧	١١٨,٥٠				مهارة تحمل المسؤولية	بسيط	٢١	١٦,٩٣	٣٥٥,٥٠	٦٤,٥	١,٣٦٢-	٠,١٧ غير دالة	متوسط	٩	١٢,١٧	١٠٩,٥٠	الدرجة الكلية للسلوك التكيفي	بسيط	٢١	١٧,٥٠	٣٦٧,٥٠	٥٢,٥	١,٩٠٢-	٠,٠٥ دالة	متوسط	٩	١٠,٨٣	٩٧,٥٠																																												
مهارة تحمل المسؤولية	بسيط	٢١	١٦,٩٣	٣٥٥,٥٠	٦٤,٥	١,٣٦٢-	٠,١٧ غير دالة																																																																				
	متوسط	٩	١٢,١٧	١٠٩,٥٠				الدرجة الكلية للسلوك التكيفي	بسيط	٢١	١٧,٥٠	٣٦٧,٥٠	٥٢,٥	١,٩٠٢-	٠,٠٥ دالة	متوسط	٩	١٠,٨٣	٩٧,٥٠																																																								
الدرجة الكلية للسلوك التكيفي	بسيط	٢١	١٧,٥٠	٣٦٧,٥٠	٥٢,٥	١,٩٠٢-	٠,٠٥ دالة																																																																				
	متوسط	٩	١٠,٨٣	٩٧,٥٠																																																																							

يتبين من جدول (٩) أنه لا توجد فروق أبعاد السلوك التكيفي (المهارات الشخصية- التواصل مع الآخرين- أداء بعض الأدوار الأسرية- مهارة الثقة بالنفس

- مهارة تحمل المسؤولية- الدرجة الكلية للسلوك التكيفي) بين الأطفال ذوي اضطراب التوحد عينة البحث باختلاف درجة الوحد لدى الطفل، حيث جاءت قيم (Z) أكبر من مستوى الدلالة (٠.٠٥) بينما توجد فروق بين الأطفال حسب جنس الطفل في (المهارات اللغوية) والتي جاءت قيمة الاختبار لها (٢.١١٢) بمستوى دلالة (٠.٠٣) وهي قيمة دالة لصالح الأطفال ذوي التوحد البسيط، وفي (الدرجة الكلية للسلوك التكيفي) والتي جاءت قيمة الاختبار لها (١.٩٠٢) بمستوى دلالة (٠.٠٥) وهي قيمة دالة لصالح الأطفال ذوي التوحد البسيط. وهذه النتيجة أختلفت مع نتائج سها سمور (٢٠٢٢) والتي أشارت الي أن درجة التوحد و دافعية التواصل من العوامل لها دور في تنمية مهارات السلوك التكيفي.

هـ. الفروق في أبعاد السلوك التكيفي لدى أطفال التوحد حسب (عمر اكتشاف التوحد):

يوضح الجدول التالي نتائج اختبار "كروسكال واليس" اللابارامتري للعينات المستقلة للفروق بين أطفال مجموعة البحث الوصفية حسب (عمر اكتشاف التوحد لدى الطفل) على مقياس السلوك التكيفي.

جدول (١٠) الفروق في أبعاد السلوك التكيفي لدى طيف التوحد حسب (عمر اكتشاف التوحد)

أبعاد السلوك التكيفي	ترتيب الطفل	العدد	متوسط الرتب	قيمة كا	درجات الحرية	مستوى الدلالة
المهارات اللغوية	أقل من سنتين	٨	١٣,٣١	٢,١٠٩	٢	٠,٣٤ غير دالة
	٢ الى ٤ سنوات	١٩	١٧,١٨			
	٤ الى ٦ سنوات	٣	١٠,٦٧			
	المجموع	٣٠				
المهارات الشخصية	أقل من سنتين	٨	١٢,٨٨	٢,١١٥	٢	٠,٣٤ غير دالة
	٢ الى ٤ سنوات	١٩	١٥,٦٦			
	٤ الى ٦ سنوات	٣	٢١,٥٠			
	المجموع	٣٠				
التواصل مع الآخرين	أقل من سنتين	٨	١٣,١٩	٠,٩٠٣	٢	٠,٦٣ غير دالة
	٢ الى ٤ سنوات	١٩	١٦,٠٥			
	٤ الى ٦ سنوات	٣	١٨,١٧			
	المجموع	٣٠				

٠,٩٩ غير دالة	٢	٠,٠٢١	١٥,٨١	٨	أقل من سنتين	أداء بعض الأدوار الأسرية
			١٥,٤٥	١٩	٢ الى ٤ سنوات	
			١٥,٠٠	٣	٤ الى ٦ سنوات	
				٣٠	المجموع	
٠,٣٩ غير دالة	٢	١,٨٣٥	١٤,٧٥	٨	أقل من سنتين	مهارة الثقة بالنفس
			١٤,٧٩	١٩	٢ الى ٤ سنوات	
			٢٢,٠٠	٣	٤ الى ٦ سنوات	
				٣٠	المجموع	
٠,٦٧ غير دالة	٢	٠,٨٠٢	١٧,٨١	٨	أقل من سنتين	مهارة تحمل المسئولية
			١٤,٨٢	١٩	٢ الى ٤ سنوات	
			١٣,٦٧	٣	٤ الى ٦ سنوات	
				٣٠	المجموع	
٠,٦٠ غير دالة	٢	٠,٩٩١	١٣,٧٥	٨	أقل من سنتين	الدرجة الكلية للسلوك التكيفي
			١٥,٥٨	١٩	٢ الى ٤ سنوات	
			١٩,٦٧	٣	٤ الى ٦ سنوات	
				٣٠	المجموع	

يتبين من جدول (١٠) أنه لا توجد فروق في أبعاد السلوك التكيفي ككل بين الأطفال ذوي اضطراب التوحد عينة البحث باختلاف عمر اكتشاف التوحد لدى الطفل في الأبعاد (المهارات اللغوية - المهارات الشخصية - التواصل مع الآخرين - أداء بعض الأدوار الأسرية - مهارة الثقة بالنفس - مهارة تحمل المسئولية - الدرجة الكلية للسلوك التكيفي)، حيث جاءت قيم (كا) أكبر من مستوى الدلالة (٠.٠٥) وبالتالي فهي غير دالة. و بالتالي فإن عمر اكتشاف التوحد لا يؤثر في مهارات السلوك التكيفي.

و. الفروق في أبعاد السلوك التكيفي لدى أطفال التوحد حسب (ترتيب الطفل بين اخوته):

يوضح الجدول التالي نتائج اختبار "كروسكال واليس" اللابارامتري للعينات المستقلة للفروق بين أطفال مجموعة البحث الوصفية حسب (ترتيب الطفل بين اخوته) على مقياس السلوك التكيفي.

جدول (١١) الفروق في أبعاد السلوك التكيفي لدى أطفال اضطراب طيف التوحد
حسب (ترتيب الطفل بين اخوته)

أبعاد السلوك التكيفي	ترتيب الطفل	العدد	متوسط الرتب	قيمة ٢كا	درجات الحرية	مستوى الدلالة
المهارات اللغوية	الاول	٢٣	١٦,٤٦	١,٣٣٩	٢	٠,٥١ غير دالة
	الثاني	٥	١١,٥٠			
	الاخير	٢	١٤,٥٠			
	المجموع	٣٠				
المهارات الشخصية	الاول	٢٣	١٤,٣٧	٢,٣٥	٢	٠,٣٠ غير دالة
	الثاني	٥	٢١,٠٠			
	الاخير	٢	١٤,٧٥			
	المجموع	٣٠				
التواصل مع الآخرين	الاول	٢٣	١٥,٨٧	١,١٨٥	٢	٠,٥٥ غير دالة
	الثاني	٥	١٦,٤٠			
	الاخير	٢	٩,٠٠			
	المجموع	٣٠				
أداء بعض الأدوار الأسرية	الاول	٢٣	١٥,٤١	١,٩٤١	٢	٠,٣٧ غير دالة
	الثاني	٥	١٨,٧٠			
	الاخير	٢	٨,٥٠			
	المجموع	٣٠				
مهارة الثقة بالنفس	الاول	٢٣	١٥,٦٣	٠,٧٨٤	٢	٠,٦٧ غير دالة
	الثاني	٥	١٦,٩٠			
	الاخير	٢	١٠,٥٠			
	المجموع	٣٠				
مهارة تحمل المسئولية	الاول	٢٣	١٦,٩١	٣,٠٣٧	٢	٠,٢١ غير دالة
	الثاني	٥	٩,٤٠			
	الاخير	٢	١٤,٥٠			
	المجموع	٣٠				
الدرجة الكلية للسلوك التكيفي	الاول	٢٣	١٥,٦٥	٠,٨٤٦	٢	٠,٦٥ غير دالة
	الثاني	٥	١٦,٩٠			
	الاخير	٢	١٠,٢٥			
	المجموع	٣٠				

يتبين من جدول (١١) أنه لا توجد فروق في أبعاد السلوك التكيفي ككل بين الأطفال ذوي اضطراب التوحد عينة البحث باختلاف ترتيب الطفل بين اخوته في الأبعاد (المهارات اللغوية - المهارات الشخصية - التواصل مع الآخرين - أداء بعض الأدوار الأسرية - مهارة الثقة بالنفس - مهارة تحمل المسؤولية - الدرجة الكلية للسلوك التكيفي)، حيث جاءت قيم (٢كا) أكبر من مستوى الدلالة (٠.٠٥) وبالتالي فهي غير دالة. مما يشير إلي أن مهارات السلوك التكيفي لا تتأثر بترتيب الطفل بين أخواته.

ز. الفروق في أبعاد السلوك التكيفي لدى أطفال التوحد حسب (المستوى التعليمي للأب):

يوضح الجدول التالي نتائج اختبار "مان ويتي" اللابارامتري للعينات المستقلة للفروق بين أطفال مجموعة البحث الوصفية حسب (المستوى التعليمي للأب) على مقياس السلوك التكيفي.

جدول (١٢) الفروق في أبعاد السلوك التكيفي لدى أطفال اضطراب طيف التوحد حسب (المستوى التعليمي للأب)

أبعاد السلوك التكيفي	المستوى التعليمي للأب	العدد	متوسط الرتب	مجموع الرتب	قيمة U	قيمة Z	مستوى الدلالة
المهارات اللغوية	ثانوية او ما يعادلها	٩	١٩,٦٧	١٧٧,٠٠	٥٧,٠	١,٧٠٣-	٠,٠٨ غير دالة
	جامعي	٢١	١٣,٧١	٢٨٨,٠٠			
المهارات الشخصية	ثانوية او ما يعادلها	٩	١٦,٦١	١٤٩,٥٠	٨٤,٥	٠,٤٥٣-	٠,٦٥ غير دالة
	جامعي	٢١	١٥,٠٢	٣١٥,٥٠			
التواصل مع الآخرين	ثانوية او ما يعادلها	٩	١٩,٣٩	١٧٤,٥٠	٥٩,٥	١,٥٨٥-	٠,١١ غير دالة
	جامعي	٢١	١٣,٨٣	٢٩٠,٥٠			
أداء بعض الأدوار الأسرية	ثانوية او ما يعادلها	٩	١٦,٣٣	١٤٧,٠٠	٨٧,٠	٠,٣٤١-	٠,٧٣ غير دالة
	جامعي	٢١	١٥,١٤	٣١٨,٠٠			
مهارة الثقة بالنفس	ثانوية او ما يعادلها	٩	١٢,٧٢	١١٤,٥٠	٦٩,٥	١,١٣٧-	٠,٢٥ غير دالة
	جامعي	٢١	١٦,٦٩	٣٥٠,٥٠			
مهارة تحمل المسؤولية	ثانوية او ما يعادلها	٩	١٤,١٧	١٢٧,٥٠	٨٢,٥	٠,٥٤٥-	٠,٥٨ غير دالة
	جامعي	٢١	١٦,٠٧	٣٣٧,٥٠			
الدرجة الكلية للسلوك التكيفي	ثانوية او ما يعادلها	٩	١٧,٢٨	١٥٥,٥٠	٧٨,٥	٠,٧٢٥-	٠,٤٦ غير دالة
	جامعي	٢١	١٤,٧٤	٣٠٩,٥٠			

يتبين من جدول (١٢) أنه لا توجد فروق أبعاد السلوك التكيفي ككل (المهارات اللغوية- المهارات الشخصية- التواصل مع الآخرين- أداء بعض الأدوار الأسرية - مهارة الثقة بالنفس - مهارة تحمل المسؤولية - الدرجة الكلية للسلوك التكيفي) بين أطفال اضطراب التوحد عينة البحث باختلاف مستوى تعليم الأب، حيث جاءت قيم (Z) أكبر من مستوى الدلالة (٠.٠٥) وهي قيم غير دالة. و هذا يدل على

أن مستوى تعليم الاب لا يؤثر في مهارات السلوك التكيفي موضوع البحث فقد يرجع ذلك إلي عوامل أخرى.

ح. الفروق في أبعاد السلوك التكيفي لدى أطفال التوحد حسب (المستوى التعليمي للام):

يوضح الجدول التالي نتائج اختبار "مان ويتني" اللابارامتري للعينات المستقلة للفروق بين أطفال مجموعة البحث الوصفية حسب (المستوى التعليمي للام) على مقياس السلوك التكيفي.

جدول (١٣) الفروق في أبعاد السلوك التكيفي لدى أطفال اضطراب طيف التوحد حسب (المستوى التعليمي للام)

أبعاد السلوك التكيفي	المستوى التعليمي للام	العدد	متوسط الرتب	مجموع الرتب	قيمة U	قيمة Z	مستوى الدلالة
المهارات اللغوية	ثانوية او ما يعادلها	١٤	١٦,٩٣	٢٣٧,٠٠	٩٢,٠	٠,٨٣٤-	غير دالة
	جامعي	١٦	١٤,٢٥	٢٢٨,٠٠			
المهارات الشخصية	ثانوية او ما يعادلها	١٤	١٤,٠٤	١٩٦,٥٠	٩١,٥	٠,٨٥٣-	غير دالة
	جامعي	١٦	١٦,٧٨	٢٦٨,٥٠			
التواصل مع الآخرين	ثانوية او ما يعادلها	١٤	١٦,٦١	٢٣٢,٥٠	٩٦,٥	٠,٦٤٥-	غير دالة
	جامعي	١٦	١٤,٥٣	٢٣٢,٥٠			
أداء بعض الأدوار الأسرية	ثانوية او ما يعادلها	١٤	١٦,٨٦	٢٣٦,٠٠	٩٣,٠	٠,٧٩٣-	غير دالة
	جامعي	١٦	١٤,٣١	٢٢٩,٠٠			
مهارة الثقة بالنفس	ثانوية او ما يعادلها	١٤	١٦,٩٦	٢٣٧,٥٠	٩١,٥	٠,٨٥٦-	غير دالة
	جامعي	١٦	١٤,٢٢	٢٢٧,٥٠			
مهارة تحمل المسؤولية	ثانوية او ما يعادلها	١٤	١٨,٥٠	٢٥٩,٠٠	٧٠,٠	١,٧٥١-	غير دالة
	جامعي	١٦	١٢,٨٨	٢٠٦,٠٠			
الدرجة الكلية للسلوك التكيفي	ثانوية او ما يعادلها	١٤	١٧,٠٠	٢٣٨,٠٠	٩١,٠	٠,٨٧٣-	غير دالة
	جامعي	١٦	١٤,١٩	٢٢٧,٠٠			

يتبين من جدول (١١) أنه لا توجد فروق أبعاد السلوك التكيفي ككل (المهارات اللغوية- المهارات الشخصية- التواصل مع الآخرين- أداء بعض الأدوار الأسرية- مهارة الثقة بالنفس - مهارة تحمل المسؤولية -الدرجة الكلية للسلوك التكيفي) بين أطفال اضطراب التوحد عينة البحث باختلاف مستوى تعليم الأم، حيث جاءت قيم (Z) أكبر من مستوى الدلالة (٠.٠٥) وهي قيم غير دالة. يتضح من النتائج أن تعليم الام لا يؤثر في مهارات السلوك التكيفي للطفل عينة البحث و قد

يرجع ذلك إلي دعم الوالدين و مساندهم للطفل و هذا ما يتفق مع العديد من الدراسات.

ط. الفروق في أبعاد السلوك التكيفي لدى أطفال التوحد حسب (عمل الأم):

يوضح الجدول التالي نتائج اختبار " مان ويتي " اللابارامتري للعينات المستقلة للفروق بين أطفال مجموعة البحث الوصفية حسب (عمل الأم) على مقياس السلوك التكيفي.

جدول (١٤) الفروق في أبعاد السلوك التكيفي لدى أطفال التوحد حسب (عمل الأم)

أبعاد السلوك التكيفي	عمل الأم	العدد	متوسط الرتب	مجموع الرتب	قيمة U	قيمة Z	مستوى الدلالة
المهارات اللغوية	تعلم	٧	١٨,٢١	١٢٧,٥٠	٦١,٥	٠,٩٣٥-	٠,٣٥ غير دالة
	لا تعلم	٢٣	١٤,٦٧	٣٣٧,٥٠			
المهارات الشخصية	تعلم	٧	١٦,٠٧	١١٢,٥٠	٧٦,٥	٠,١٩٦-	٠,٨٤ غير دالة
	لا تعلم	٢٣	١٥,٣٣	٣٥٢,٥٠			
التواصل مع الآخرين	تعلم	٧	١٦,٧١	١١٧,٠٠	٧٢,٠	٠,٤١٧-	٠,٦٧ غير دالة
	لا تعلم	٢٣	١٥,١٣	٣٤٨,٠٠			
أداء بعض الأدوار الأسرية	تعلم	٧	١٠,٦٤	٧٤,٥٠	٤٦,٥	١,٦٧٣-	٠,٠٩ غير دالة
	لا تعلم	٢٣	١٦,٩٨	٣٩٠,٥٠			
مهارة الثقة بالنفس	تعلم	٧	١٧,٥٧	١٢٣,٠٠	٦٦,٠	٠,٧١٤-	٠,٤٧ غير دالة
	لا تعلم	٢٣	١٤,٨٧	٣٤٢,٠٠			
مهارة تحمل المسؤولية	تعلم	٧	١٧,٤٣	١٢٢,٠٠	٦٧,٠	٠,٦٦٤-	٠,٥٠ غير دالة
	لا تعلم	٢٣	١٤,٩١	٣٤٣,٠٠			
الدرجة الكلية للسلوك التكيفي	تعلم	٧	١٥,٧٩	١١٠,٥٠	٧٨,٥	٠,٠٩٨-	٠,٩٢ غير دالة
	لا تعلم	٢٣	١٥,٤١	٣٥٤,٥٠			

يتبين من جدول (١٤) أنه لا توجد فروق أبعاد السلوك التكيفي لكل (المهارات اللغوية- المهارات الشخصية- التواصل مع الآخرين- أداء بعض الأدوار الأسرية- مهارة الثقة بالنفس - مهارة تحمل المسؤولية -الدرجة الكلية للسلوك التكيفي) بين أطفال اضطراب التوحد عينة البحث باختلاف عمل الأم، حيث جاءت قيم (Z) أكبر من مستوى الدلالة (٠.٠٥) وهي قيم غير دالة. و هذا يدل علي أن عمل الام لا يؤثر علي مهارات السلوك التكيفي موضوع البحث. فالام تتعامل مع الطفل بعيدا عن التعصب أو الإهمال و تحيط طفلها بالاهتمام والرعايه سواء كانت عاملة او لا تعمل.

و يتضح مما سبق أن أكثر العوامل تأثيراً في مهارات السلوك التكيفي دعم الوالدين و مساندتهم للطفل التوحدي، بالإضافة إلي الرعاية المؤسسية التي يلتحق بيها الاطفال وهذا ما أستوضحته أيضا الباحثة اثناء زيارتها الميدانية. وبذلك قد يكون تحقق الفرض الثاني من فروض البحث جزئياً.

نتائج الفرض الثالث:

ينص الفرض الثالث على "توجد فروق ذات دلالة إحصائية بين متوسطات درجات عينة البحث التجريبية في ابعاد السلوك التكيفي للأطفال ذوي اضطراب طيف التوحد قبل وبعد تطبيق البرنامج المعد لصالح التطبيق البعدي".

وللتحقق من الفرض الثالث تم إجراء اختبار "ولكوسون" اللابارامتري للعينات المرتبطة للفروق بين أطفال المجموعة التجريبية في أبعاد السلوك التكيفي للأطفال ذوي اضطراب طيف التوحد قبل تطبيق البرنامج المعد وبعده والجدول التالي يوضح النتائج.

جدول (١٥) نتائج اختبار ولكوسون للفروق بين متوسطات رتب الأطفال في القياسين القبلي والبعدي للسلوك التكيفي للأطفال ذوي اضطراب طيف التوحد (ن=

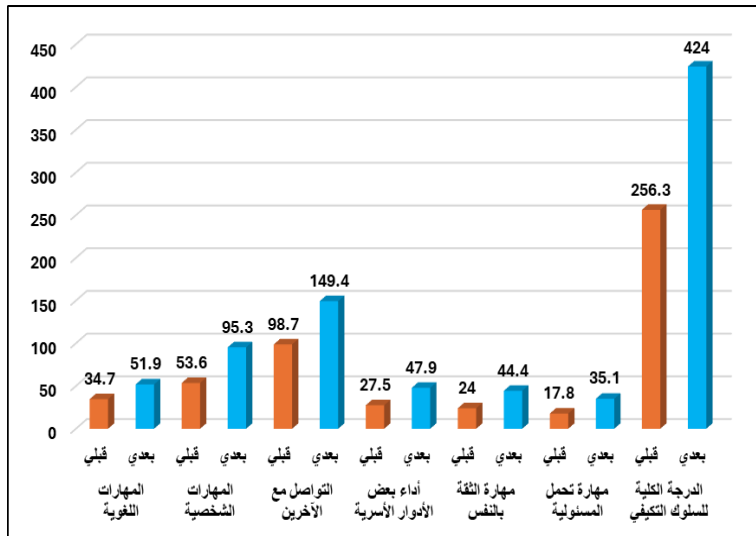
(١٠

أبعاد السلوك التكيفي	الرتب	العدد	متوسط الرتب	مجموع الرتب	قيمة Z	مستوى الدلالة	حجم الأثر
المهارات اللغوية	السالبة	٠	٠٠.	٠٠.	٢,٨٠-	٠,٠٠٥	كبير جدا
	الموجبة	١٠	٥,٥٠	٥٥,٠٠			
	المتساوية	٠					
المهارات الشخصية	السالبة	٠	٠٠.	٠٠.	٢,٦٦-	٠,٠٠٨	كبير جدا
	الموجبة	٩	٥,٠٠	٤٥,٠٠			
	المتساوية	١					
التواصل مع الآخرين	السالبة	٠	٠٠.	٠٠.	٢,٦٧-	٠,٠٠٨	كبير جدا
	الموجبة	٩	٥,٠٠	٤٥,٠٠			
	المتساوية	١					
أداء بعض الأدوار الأسرية	السالبة	٠	٠٠.	٠٠.	٢,٦٦-	٠,٠٠٨	كبير جدا
	الموجبة	٩	٥,٠٠	٤٥,٠٠			
	المتساوية	١					

٠,٩٢ كبير جدا	٠,٠٠٨ دالة	٢,٦٧-	٠٠.	٠٠.	٠	السالبة	مهارة الثقة بالنفس
			٤٥,٠٠	٥,٠٠	٩	الموجبة	
					١	المتساوية	
٠,٩٢ كبير جدا	٠,٠٠٨ دالة	٢,٦٦-	٠٠.	٠٠.	٠	السالبة	مهارة تحمل المسؤولية
			٤٥,٠٠	٥,٠٠	٩	الموجبة	
					١	المتساوية	
٠,٩٤ كبير جدا	٠,٠٠٥ دالة	٢,٨٠-	٠٠.	٠٠.	٠	السالبة	الدرجة الكلية للسلوك التكيفي
			٥٥,٠٠	٥,٥٠	١٠	الموجبة	
					٠	المتساوية	

يتبين من جدول (١٥) أن هناك فروقا بين القياسين القبلي والبعدي للسلوك التكيفي لأطفال التوحد، حيث جاءت قيم (Z) دالة عند مستوى دلالة (٠.٠٥) حيث جاءت لبعد (المهارات اللغوية) بقيمة (٢.٨٠) ولبعد (المهارات الشخصية) بقيمة (٢.٦٦) ولبعد (التواصل مع الآخرين) بقيمة (٢.٦٧)، ولبعد (أداء بعض الأدوار الأسرية) بقيمة (٢.٦٦)، ولبعد (مهارة الثقة بالنفس) بقيمة (٢.٦٧)، ولبعد (مهارة تحمل المسؤولية) بقيمة (٢.٦٦)، وللدرجة الكلية للسلوك التكيفي بقيمة (٢.٨٠)، وهي قيم دالة لصالح القياس البعدي.

والشكل (١) يوضح التمثيل البياني للمتوسطات الحسابية لدرجات الأطفال بالمجموعة التجريبية على مقياس السلوك التكيفي في القياسين القبلي والبعدي.



شكل (١) المتوسطات الحسابية للقياسين القبلي والبعدي للسلوك التكيفي لدى أطفال التوحد بالمجموعة التجريبية

وبناء على ما سبق فقد تحقق الفرض الثالث من فروض البحث ونصه " توجد فروق ذات دلالة إحصائية بين متوسطات درجات عينة البحث التجريبية في ابعاد السلوك التكيفي للأطفال ذوي اضطراب طيف التوحد قبل وبعد تطبيق البرنامج لصالح التطبيق البعدي".

مناقشة النتائج وتفسيرها:

توصلت نتائج البحث فاعلية الألعاب التعليمية الالكترونية الذي تم تطبيقه في هذا البحث في تنمية السلوك التكيفي وابعاده (المهارات اللغوية، المهارات الشخصية، التواصل مع الآخرين، أداء بعض الأدوار الأسرية، الثقة بالنفس مهارة، وتحمل المسؤولية) لدى الأطفال ذوي اضطراب طيف التوحد ، وقد اتضحت فاعلية تلك الألعاب من خلال وجود فروق دالة إحصائية بين متوسطي رتب درجات القياسين القبلي والبعدي للمجموعة التجريبية في مهارات السلوك التكيفي والدرجة الكلية، وذلك لصالح التطبيق البعدي.

وتعزو الباحثة هذه الفروق الدالة وهذا التحسن الواضح في أداء الأطفال على مقياس السلوك التكيفي وابعاده (المهارات اللغوية، المهارات الشخصية، التواصل مع الآخرين، أداء بعض الأدوار الأسرية، الثقة بالنفس مهارة، وتحمل المسؤولية)، إلى طبيعة الألعاب التعليمية الشيقة ومحتواها المتدرج وطريقة عرضه الجذابة والواضحة، واشتمالها على العديد من الأنشطة المتكاملة، والتي تضمنت مثيرات بصرية، العاب مشوقة، بجانب الفنيات والمعززات وأساليب التوجيه المختلفة مع الاهتمام بدور التغذية الراجعة الفورية والتي تتناسب مع قدرات واستعدادات الأطفال ذوي اضطراب طيف التوحد.

وتتفق نتائج البحث مع ما توصلت إليه نتائج دراسة (رنيم جبلاوي، ٢٠٢١) من فاعلية الألعاب الإلكترونية التعليمية في تنمية بعض المهارات الصحية لدى عينة من أطفال التوحد في محافظة اللاذقية، تتراوح أعمارهم ما بين (٥ - ٦) سنوات، والتي

توصلت إلى وجود فروق دالة إحصائية بين متوسط درجات أطفال المجموعة التجريبية ومتوسط درجات أطفال المجموعة الضابطة على اختبار المهارات الصحية بعد تطبيق الألعاب الإلكترونية التعليمية وذلك لصالح أطفال المجموعة التجريبية، كما أظهرت نتائج الدراسة عدم وجود فروق دالة إحصائية بين متوسط درجات أطفال المجموعة التجريبية في التطبيق البعدي ومتوسط درجاتهم في التطبيق المؤجل على اختبار المهارات الصحية.

وبداسة سلوى صالح (٢٠٢٢) والتي توصلت إلى فاعلية الألعاب التعليمية الإلكترونية في تنمية بعض المهارات المعرفية لدى أطفال ذوي اضطراب طيف التوحد.

كذلك اتفقت نتائج الدراسة مع لينا بن صادق (٢٠٠٥) على فاعلية البرنامج المقترح في تنمية مهارات التواصل غير اللفظي لأطفال التوحد، ووجود فروق بين أفراد المجموعة التجريبية في جميع المهارات التي تم التدريب عليها بالبرنامج، ودراسة مجدي غزال (٢٠٠٧) في وجود فروق دلالة إحصائية في المهارات الاجتماعية، التواصل البصري، وتنفيذ الأوامر البسيطة، ومهارة التفاعل الاجتماعي والمشاركة بين أفراد المجموعة التجريبية والمجموعة الضابطة على القياس البعدي لصالح أفراد المجموعة التجريبية. كذلك أوضحت دراسة سعيد عطا (٢٠١٨) فاعلية البرنامج التدريبي في تحسين التواصل اللفظي و غير اللفظي والتفاعل الاجتماعي و تقليل العزله والحد من السلوكيات السلبية كالصراخ، الغضب، العدوان تجاه الذات و الآخرين.

توصيات البحث:

في ضوء ما توصل إليه البحث الحالي من نتائج يمكن تقديم مجموعة من التوصيات للمعلمين والأخصائيين وأولياء أمور الأطفال ذوي اضطراب طيف التوحد، يمكن الاستفادة منها في رعاية الطفل التوحيدي وتحسين مستواه، وهي:

١. الحرص على تجنب الطفل ذوي اضطراب طيف التوحد أي خبرات فشل، وذلك بتجاوز إخفاقه في بعض المهام الموكلة إليه، وتوجيه انتباهه مباشرة إلى الأبعاد المرتبطة بالمهمة، وإتاحة فرصة كافية للطفل للوصول إلى حلول للمشكلات التي تواجهه بنفسه دون مساعدة.
٢. الاهتمام بتعليم أطفال هذه الفئة استخدام الألعاب التعليمية الالكترونية لما له من دور في جذب انتباه الطفل وما تحتويه من أصوات وألوان وصور متحركة، تساعد الطفل في زيادة فترة انتباهه للمهمة المطلوب الاستجابة لها، وبالتالي تحسين مهارات السلوك التكيفي لديه، هذا بالإضافة إلى دورها في زيادة دافعية الطفل للتعلم، والإقبال على موقف التدريب، دون الحاجة إلى معززات خارجية كالمعززات الغذائية، خاصة إذا كان الطفل يتبع الحمية الغذائية.
٣. اجراء الدورات التدريبية وورش العمل لتدريب المعلمين والأسر على كيفية إعداد واستخدام الألعاب الالكترونية الهادفة مع تعليم وتأهيل الأطفال من ذوي اضطراب طيف التوحد.

المقترحات:

١. فاعلية برنامج قائم على تطبيقات الواقع المعزز في تنمية مهارات السلوك التكيفي ودافعية الإنجاز لدى الأطفال ذوي اضطراب طيف التوحد.
٢. أثر اللعب التحفيزي في تنمية المهارات الحياتية لدى الأطفال ذوي اضطراب طيف التوحد.

قائمة المراجع:

أولاً: المراجع العربية:

- ١- أحمد محمد سالم (٢٠٠٥): المواد والأجهزة التعليمية في منظومة تكنولوجيا التعليم، ط١، دار الزهراء للنشر والتوزيع، الرياض، السعودية.

- ٢- آلاء صلاح الديباني، نرمين بنت عبدالرحمن قطب (٢٠٢٢): فاعلية التدريب عن بعد للأهيات لتنمية مهارات السلوك التكيفي لأطفالهم من ذوي اضطراب طيف التوحد: مجلة البحوث التربوية والنوعية، ١٠٤، ١ - ٣٦.
- ٣- رنيم خيرات جبلاوي (٢٠٢١): فاعلية الألعاب الإلكترونية التعليمية في تنمية بعض المهارات الصحية لدى أطفال التوحد: دراسة شبه تجريبية في محافظة اللاذقية، مجلة جامعة تشرين للبحوث والدراسات العلمية - سلسلة الآداب والعلوم الإنسانية، مج ٤٣، ٥٤، ١٨١ - ٢٠٣.
- ٤- سلوى بنت رشدي أحمد صالح (٢٠٢٢): فاعلية الألعاب التعليمية الإلكترونية في تنمية بعض المهارات المعرفية لدى أطفال ذوي اضطراب طيف التوحد، مجلة جامعة الطائف للعلوم الإنسانية، مج ٧، ٣٣٤، ٨٦٩ - ٩٢١.
- ٥- سوسن شاكرا الجبلى (٢٠١٠): التوحد (أسبابه - خصائصه تشخيصه-علاجه)، جامعة بغداد، دييونو للطباعة والنشر والتوزيع، العراق.
- ٦- عائشة بلهيش العمري (٢٠١٥): الألعاب التعليمية مميزاتا، أنماطها، مراحل تصميمها.
- ٧- عبد الحكيم يوسف العواس (٢٠١١): مدى انتشار الأنماط الاجتماعية لدي الأطفال التوحديين والفرق بينها في مجالات السلوك التكيفي في محافظة الأحساء، رسالة ماجستير غير منشورة، البحرين.
- ٨- عبد الرحمن سيد سليمان (٢٠٠٠): محاولة لفهم الذاتوية (إعاقة التوحد عند الأطفال)، مكتبة زهراء الشرق، القاهرة، مصر.
- ٩- عبد العزيز السيد الشخص (٢٠١٠): قاموس التربية الخاصة والتأهيل لذوى الاحتياجات الخاصة ٤، مكتبة الأنجلو المصرية، القاهرة، مصر.
- ١٠- عبد العزيز السيد الشخص (٢٠٢٠): مقياس السلوك التكيفي للأطفال، المعايير المصرية والسعودية، مكتبة الانجلو المصرية، القاهرة، مصر.
- ١١- عبدالرحمن سيد سليمان، الشيماء محمد الوكيل، سامية حسين صالح (٢٠٢٢): برنامج مقترح باستخدام نموذج دينفر لتحسين السلوك التكيفي لدى الأطفال ذوي اضطراب التوحد وخفض سلوكياتهم المضطربة، مجلة الإرشاد النفسي، ٦٩٤، ٢٧ - ١٠١.
- ١٢- علا محمد وافي، السيد أحمد الكيلاني، عبدالرحمن سيد سليمان (٢٠١٩): برنامج مقترح على مهام التماسك المركزي لتحسين التكامل الحسي والسلوك التكيفي لدى الأطفال ذوي اضطراب التوحد، مجلة الإرشاد النفسي، ٥٧٤، ١٣١ - ١٧٩.
- ١٣- لبنى عبد العزيز عبد الله الشرقى (٢٠١٥): فاعلية دمج أطفال التوحد برياض الأطفال في تنمية السلوك التكيفي، مجلة الارشاد النفسي، عدد ٤٣، مركز الارشاد النفسي جامعة عين شمس، ص ص ٥٢٥-٤٤٩.
- ١٤- مروة الباز (٢٠١٦): فاعلية مقرر الكتروني مقلوب في تنمية مهارات تدريس العلوم لذوى الاحتياجات الخاصة ومهارات التعلم التشاركي لدى الطلاب المعلمين بكلية التربية، مجلة البحث في التربية وعلم النفس جامعة بورسعيد، مصر.
- ١٥- نسرین هارون حافظ (٢٠١١): الذكاء العاطفي وعلاقته بالسلوك التكيفي والتحصيل الدراسي لدي عينة من أطفال لدي عينة من أطفال الدور الإيوانية بمكة المكرمة، رسالة ماجستير غير منشورة، كلية الآداب والعلوم الإدارية، جامعة أم القرى، مكة، السعودية.

ثانيا: المراجع الأجنبية:

16- AL-Jabri, Mohamed Abdel Fattah (2014): **Recent trends in the diagnosis of autism disorders in light of the new diagnostic**

- criteria.** A working paper presented to the first meeting of special education. Tabouk university. Saudi Arabia, 2014, 201p.
- 17- Bolte, S., & Poustka, F.(2002): **The relation between general cognitive level and a daptive behavior domains in individuals with a utism with and without co-mor-bid mental retardation.** child psychiatry and human development,33(2), 165-172.
- 18- Cheng, M.T., Chen, J.H., Chu, S.J. & Chen, S.Y. (2015): **The Use of Serious Games in Science Education: A Review of Selected Empirical Research from 2002 to 2013.** Journal of Computers in Education, 2(3), 353-375.
- 19- Colleen, M, Harker, M, Wendy, E, L, Stone, PH (2014): **Comparison Of The Diagnostic Criteria For Autism Spectrum Disorder Across DSM-5, DSM-IV-TR.** Peabody college. Graduate university. Washington, 2014, 13p.
- 20- Deineko, Z., Kraievska, N., & Lyashenko, V. (2022): **QR Code as an Element of Educational Activity.**
- 21- Hunter, A., & Maccoby, E. E. (2014). **Gender-linked behavioral differences in children.** Psychological Bulletin, 140(6), 1204–1253.
- 22- Johnson, S. B., & Nelson, R. J. (2016). **The role of gender in children’s moral development.** Social Development, 25(4), 728–746.
- 23- Noemí, P.M. & Máximo, S.H. (2014): **Educational Games for Learning.** Universal Journal of Educational Research, 2(3), 230-238.
- 24- Schell, J. (2014). **The Art of Game Design: A Book of Lenses.** AK Peters/ CRC Press
- 25- Sparrow, S. S., Cicchetti, D. V. and Soulner, C. A (2016): **Vineland Adaptive Behavior Scales (Vineland-3) 3rd ed.** san, Antonio, TX: pearson.
- 26- Wach-Kąkolewicz, A. (2014): **Learning and teaching with electronic games as an educational method.** The Strategic Management, 15.



Egyptian Journal For Specialized Studies

Quarterly Published by Faculty of Specific Education, Ain Shams University



المجلة
المصرية
للدراستات
المتخصصة

Board Chairman

Prof. Osama El Sayed

Vice Board Chairman

Prof. Dalia Hussein Fahmy

Editor in Chief

Dr. Eman Sayed Ali

Editorial Board

Prof. Mahmoud Ismail

Prof. Ajaj Selim

Prof. Mohammed Farag

Prof. Mohammed Al-Alali

Prof. Mohammed Al-Duwaihi

Technical Editor

Dr. Ahmed M. Nageib

Editorial Secretary

Laila Ashraf

Usama Edward

Zeinab Wael

Mohammed Abd El-Salam

Correspondence:

Editor in Chief

365 Ramses St- Ain Shams University,

Faculty of Specific Education

Tel: 02/26844594

Web Site :

<https://ejos.journals.ekb.eg>

Email :

egyjournal@sedu.asu.edu.eg

ISBN : 1687 - 6164

ISSN : 4353 - 2682

Evaluation (July 2024) : (7) Point

Arcif Analytics (Oct 2024) : (0.4167)

VOL (13) N (45) P (3)

January 2025

Advisory Committee

Prof. Ibrahim Nassar (Egypt)

Professor of synthetic organic chemistry

Faculty of Specific Education- Ain Shams University

Prof. Osama El Sayed (Egypt)

Professor of Nutrition & Dean of

Faculty of Specific Education- Ain Shams University

Prof. Etidal Hamdan (Kuwait)

Professor of Music & Head of the Music Department

The Higher Institute of Musical Arts – Kuwait

Prof. El-Sayed Bahnasy (Egypt)

Professor of Mass Communication

Faculty of Arts - Ain Shams University

Prof. Badr Al-Saleh (KSA)

Professor of Educational Technology

College of Education- King Saud University

Prof. Ramy Haddad (Jordan)

Professor of Music Education & Dean of the

College of Art and Design – University of Jordan

Prof. Rashid Al-Baghili (Kuwait)

Professor of Music & Dean of

The Higher Institute of Musical Arts – Kuwait

Prof. Sami Taya (Egypt)

Professor of Mass Communication

Faculty of Mass Communication - Cairo University

Prof. Suzan Al Qalini (Egypt)

Professor of Mass Communication

Faculty of Arts - Ain Shams University

Prof. Abdul Rahman Al-Shaer

(KSA)

Professor of Educational and Communication

Technology Naif University

Prof. Abdul Rahman Ghaleb (UAE)

Professor of Curriculum and Instruction – Teaching

Technologies – United Arab Emirates University

Prof. Omar Aqeel (KSA)

Professor of Special Education & Dean of

Community Service – College of Education

King Khaild University

Prof. Nasser Al- Buraq (KSA)

Professor of Media & Head of the Media Department

at King Saud University

Prof. Nasser Baden (Iraq)

Professor of Dramatic Music Techniques – College of

Fine Arts – University of Basra

Prof. Carolin Wilson (Canada)

Instructor at the Ontario institute for studies in

education (OISE) at the university of Toronto and

consultant to UNESCO

Prof. Nicos Souleles (Greece)

Multimedia and graphic arts, faculty member, Cyprus,
university technology