

تقارير موجزة عن حالة الطقس لشهور

مايو، يونيو، يوليو ٢٠٠٥م



إعداد:

محمد يحيى عبد المجيد

مدير عام الإدارة العامة للمناخ
وأسرة الإدارة

مايو
٢٠٠٥

طقس معتدل
الحرارة على
شمال البلاد

مائل للحرارة
على مصر
الوسطى

حار إلى شديد
الحرارة على
مصر العليا نهاراً،
لطيف ليلاً على
كافة الأنحاء

التوزيعات الضغطية

* يوم (١) امتداد منخفض جوى على شمال شرق وجنوب شرق البلاد أدى إلى نشاط نسبي للرياح الجنوبية الشرقية مع الرمال المثارة وارتفاع الموج في البحر الأحمر.

* خلال الفترة من (٢-٦) امتداد مرتفع جوى أدى إلى التحسن في الطقس وكانت الرياح السائدة شمالية غربية خفيفة إلى معتدلة مع ظهور الشبورة المائية على مناطق متفرقة من البلاد و سطوع الشمس طوال فترات النهار.

* يوم (٧) تآثر شمال البلاد بامتداد منخفض جوى ضعيف أدى إلى نشاط محدود للرياح الجنوبية الغربية مع الرمال والأترية المثارة.

* خلال الفترة من (٨-١١) امتداد مرتفع جوى أدى إلى التحسن في الطقس وهدوء الرياح وظهور الشبورة المائية.

* خلال الفترة من (١٢-١٥) تآثر شرق البلاد بامتداد منخفض جوى ضعيف أدى إلى نشاط للرياح وإثارة الرمال وارتفاع درجات الحرارة على شرق وجنوب البلاد.

* خلال الفترة من (١٦-٢٦) امتداد مرتفع جوى أدى إلى الاعتدال في الطقس وهدوء الرياح و سطوع الشمس طوال فترات النهار وظهور الشبورة المائية صباحاً تكون كثيفة أحياناً. أدى إلى ضعف الارتفاع الجوى تدريجياً ليتقدم منخفض الهند الموسمي من جهة الشرق ليؤثر على الجمهورية.

* خلال الفترة من (٢٧-٢٩) امتداد المنخفض الموسمي أثر بكتلة هوائية مرتفعة نسبياً في درجة الحرارة والرطوبة النسبية من

شمال شبه الجزيرة العربية والرياح السائدة شمالية شرقية.

* خلال الفترة من (٣٠-٣١) امتداد مرتفع جوى (مرتفع العروض الوسطى) أدى لاعتدال الطقس وهدوء الرياح وانخفاض في درجة الحرارة.

الوصف العام للطقس

* ساد طقس معتدل أغلب أيام الشهر على السواحل ومدن الوجه البحرى والقاهرة، حيث كانت درجات الحرارة حول معدلها المناخي ماعداً بعض الأيام التي ارتفعت فيها درجات الحرارة عن معدلها، حيث سجلت مدينة الإسكندرية أكبر عظمى ٤,٤ أس بارتفاع ٧ أس عن المعدل يوم ٧ وكان الطقس حار بسبب الرياح الجنوبية الشرقية المرتفعة نسبياً في درجة الحرارة وسجلت أقل عظمى ١١,٦ أس أيام (١,٢,٣) من الشهر وكان الطقس لطيفاً. وسجلت أكبر صغرى ٢٠ أس يوم ٢١ وأقل صغرى ٢ أس يوم ٦.

* سجلت أكبر عظمى على القاهرة ٣٧ أس خلال أيام (١٩,٢٠,٢٦) حيث كان الطقس حاراً نهاراً معتدلاً ليلاً وأقل عظمى ٤,٥ أس يوم (٢) وأكبر صغرى ٢٣ أس يوم ٢١ وأقل صغرى ٤,٨ أس يوم (٢).

* كان الطقس مائلاً للحرارة أغلب أيام الشهر على مدن مصر الوسطى، حيث كانت حول معدلها المناخي.

* كان الطقس على مصر العليا حاراً إلى

جدول تكرار الظواهر الجوية على بعض مدن الجمهورية (ظواهر استقرار) في مدن وسط الدلتا
ويفيد أن مدينة المنصورة وطنطا أكبر مدن الجمهورية تكراراً.

| الظاهرة الجوية | القاهرة | الطور | شرم الشيخ | سيوط | الغردقة | المنزهة | المنصورة | الأقصر | الإسماعيلية | طنطا |
|------------------|---------|-------|-----------|------|---------|---------|----------|--------|-------------|------|
| الشبورة المائية | ١٢ | ١ | ٠ | ٠ | ٠ | ١٢ | ٣١ | ٠ | ٢٢ | ٣١ |
| الضباب | ٠ | ٠ | ٠ | ٠ | ٠ | ٢ | ١٤ | ٠ | ٢ | ٧ |
| العجاج | ٧ | ٠ | ٠ | ٤ | ٠ | ١ | ٣١ | ٢٤ | ١٣ | ٠ |
| العجاج الكثيف | ٠ | ٠ | ٠ | ٠ | ٠ | ٠ | ٠ | ١٣/١ | ٠ | ٠ |
| الرمال المثارة | ٠ | ٠ | ٠ | ٠ | ٥ | ٠ | ١٥ | ٣ | ٣ | ٤/١ |

شديد الحرارة أغلب أيام الشهر، حيث كانت درجات الحرارة أعلى من معدلها أغلب أيام الشهر وسجلت أكبر عظمى ٤٣°س يوم (٢٩) بارتفاع ٢°س عن المعدل وأقل عظمى ٤٠°س يوم (٣) وأكبر صغرى ٢٩°س يوم (٢٢) وأقل صغرى ١٨°س يوم (٤).

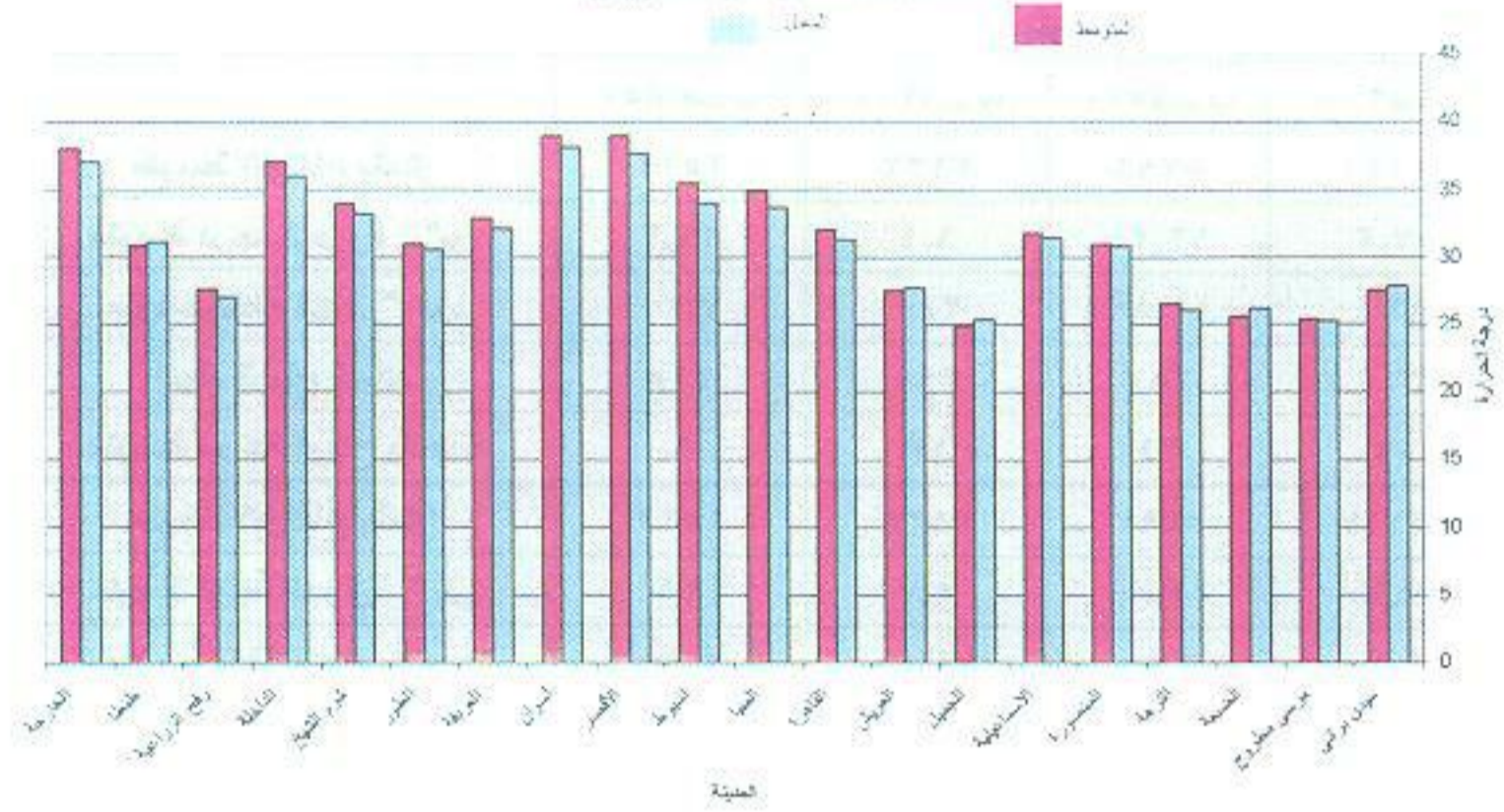
* تميز هذا الشهر بعدم حدوث حالات عدم استقرار مثل الموجات الخماسينية المعتاد حدوثها في هذا الشهر، خاصة في النصف الأول منه.
* تميز هذا الشهر أيضاً بانقطاع الأمطار تماماً عن كافة مناطق الجمهورية على غير المعتاد كما توضح البيانات المسجلة.

* كانت الرياح السائدة أغلب أيام الشهر شمالية خفيفة إلى معتدلة.

بيانات مناخية لشهر مايو ٢٠٠٥ لبعض المدن

| م | المدينة | درجة الحرارة العظمى | | | درجة الحرارة الصغرى | | | الرطوبة النسبية % | | كمية المطر | |
|----|--------------|---------------------|-----------|---------|---------------------|-----------|---------|-------------------|--------|------------|--|
| | | المعدل | المدى | المتوسط | المعدل | المدى | المتوسط | المعدل | الكلية | المعدل | |
| ١ | سيدي براني | ٢٧,٥ | ٢١-٣٩ | ١٥,٦ | ١٤,٩ | ١١,٤-٢١,٧ | ٦٣ | ٨-٩٨ | ٠,٩ | صفر | |
| ٢ | مرسى مطروح | ٢٥,٢ | ٢١,٤-٣٤,٥ | ١٦,١ | ١٥,٥ | ١٢,٤-٢٠,٧ | ٦٩ | ١٥-٨٥ | ١,٩ | صفر | |
| ٣ | الضبعة | ٢٦,٢ | ٢١,٨-٣٦,٢ | ١٥,٩ | ١٤,٩ | ١١,٤-١٩,٤ | ٦٨ | ١٠-٩١ | ١,٦ | صفر | |
| ٤ | المنزهة | ٢٦,١ | ٢١,٦-٣٤,٨ | ١٦,٧ | ١٦,٦ | ١١,٨-١٩,٨ | ٦٧ | ١٢-١٠٠ | ١,٣ | صفر | |
| ٥ | المنصورة | ٣٠,٨ | ٢٥,٤-٣٧ | ١٥,١ | ١٥,٢ | ١١,٦-١٨,٦ | ٥٧ | ١٤-١٠٠ | ٢,٩ | صفر | |
| ٦ | الإسماعيلية | ٣١,٤ | ٣٧,٤-٢٥ | ١٦,٣ | ١٦,٥ | ١٣,٢-٢٠,٢ | ٥٢ | ١٢-٩٧ | ١,٤ | صفر | |
| ٧ | الجميل | ٢٥,٤ | ٢٢-٢٩,٤ | ١٨,٨ | ١٩ | ١٥,٧-٢١,٨ | ٧٠ | ٣٦-٨٦ | ١,٥ | صفر | |
| ٨ | العريش | ٢٧,٧ | ٢٢,٨-٣٥ | ١٤,٦ | ١٤,٦ | ١٠,٨-١٨,٤ | ٦٩ | ٢٠-٩٨ | ٠,٦ | صفر | |
| ٩ | القاهرة | ٣١,٣ | ٢٤,٥-٣٦,٩ | ١٨,٥ | ١٧,٧ | ١٤,٨-٢٣,٢ | ٥٠ | ١١-٩٢ | ٠,٥ | صفر | |
| ١٠ | المنيا | ٣٣,٧ | ٢٦,٤-٤٠,٣ | ١٦,٥ | ١٦,٦ | ١١,٨-٢٠,٤ | ٣٦ | ١٠-٨٤ | ٠,٤ | صفر | |
| ١١ | سيوط | ٣٣,٩ | ٢٦,٢-٤٠,٨ | ١٨,٤ | ١٨,٩ | ١٣,٢-٢٣ | ٢٥ | ٩-٧٣ | ٠,١ | صفر | |
| ١٢ | الأقصر | ٣٧,٦ | ٢٩,٤-٤٢,٦ | ٢٠,٥ | ٢٠,٤ | ١٥,٤-٢٥,٤ | ٢٥ | ١٠-٥٨ | ٠,٣ | صفر | |
| ١٣ | أسوان | ٣٨,١ | ٣٠,٤-٤٢,٩ | ٢٣,٥ | ٢٣ | ١٣,١-٢٩ | ١٥ | ٧-٤٩ | ٠,١ | صفر | |
| ١٤ | الغردقة | ٣٢,٢ | ٢٦,٤-٣٨ | ٢٢ | ٢١,٩ | ١٧,٧-٢٥,٦ | ٣٣ | ١٣-٨٢ | ٠,١ | صفر | |
| ١٥ | الطور | ٣٠,٦ | ٢٥,٢-٣٧ | ٢٠,٥ | ٢٠,٨ | ١٧,٢-٢٣,٢ | ٥٧ | ١٥-٨٣ | ٠,٦ | صفر | |
| ١٦ | شرم الشيخ | ٣٣,٢ | ٢٧-٣٩,٥ | ٢٢,٥ | ٢٣,٨ | ١٨,٩-٢٥,٩ | ٣٥ | ١٠-٨٧ | ٠,٥ | صفر | |
| ١٧ | الداخلة | ٣٦ | ٢٧,٥-٤١,٦ | ١٨,٤ | ١٩ | ١١,٦-٢٤,٣ | ٢٤ | ١٠-٦٤ | ٠,٧ | صفر | |
| ١٨ | رفح الزراعية | ٢٧ | ٢٠,٨-٣٥,٣ | ١٢,٩ | ١٤,١ | ٨,٩-١٧ | ٧٢ | ١٧-٩٨ | ١,٧ | صفر | |
| ١٩ | طنطا | ٣١,١ | ٢٥,١-٣٧,٤ | ١٤,٧ | ١٣,٨ | ١٠,٨-١٨,٨ | ٥٨ | ١٨-١٠٠ | ٠,٦ | صفر | |
| ٢٠ | الخارجة | ٣٧ | ٢٨,٢-٤٣ | ٢٠,٤ | ١٦,٥ | ١٢,٣-٢٦,٤ | ٢٥ | ١٤-٨٠ | ٠,٢ | صفر | |

المعدل والمتوسط لدرجة الحرارة العظمى مايو ٢٠٠٥



من الرسم البياني يتضح لنا أن متوسط درجات الحرارة العظمى التي سجلت فعليا لأغلب المدن أعلى من المعدل

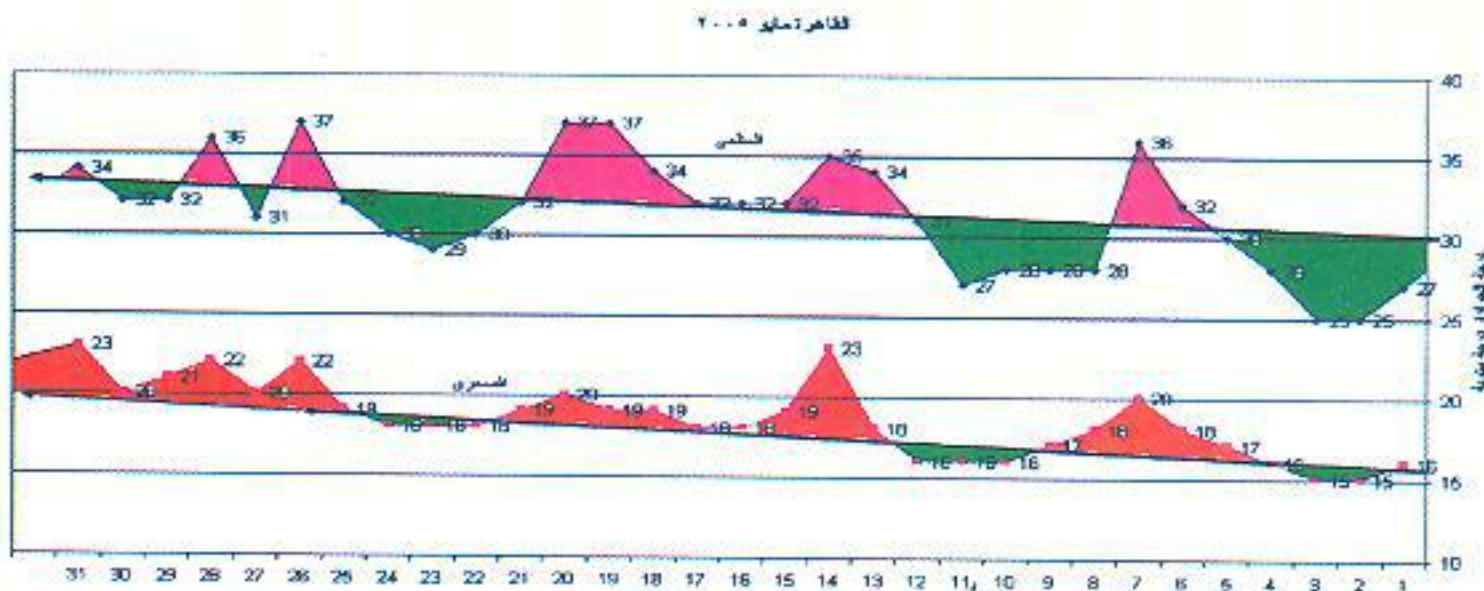
المتوسط والمعدل لدرجة الحرارة الصغرى مايو ٢٠٠٥



متوسط درجات الحرارة الصغرى التي سجلت فعليا أقل من المعدل في كل من سيدى برانى ومطروح والضبعة وطنطا وأسوان بينما باقى المدن أغلبها أعلى من المعدل.

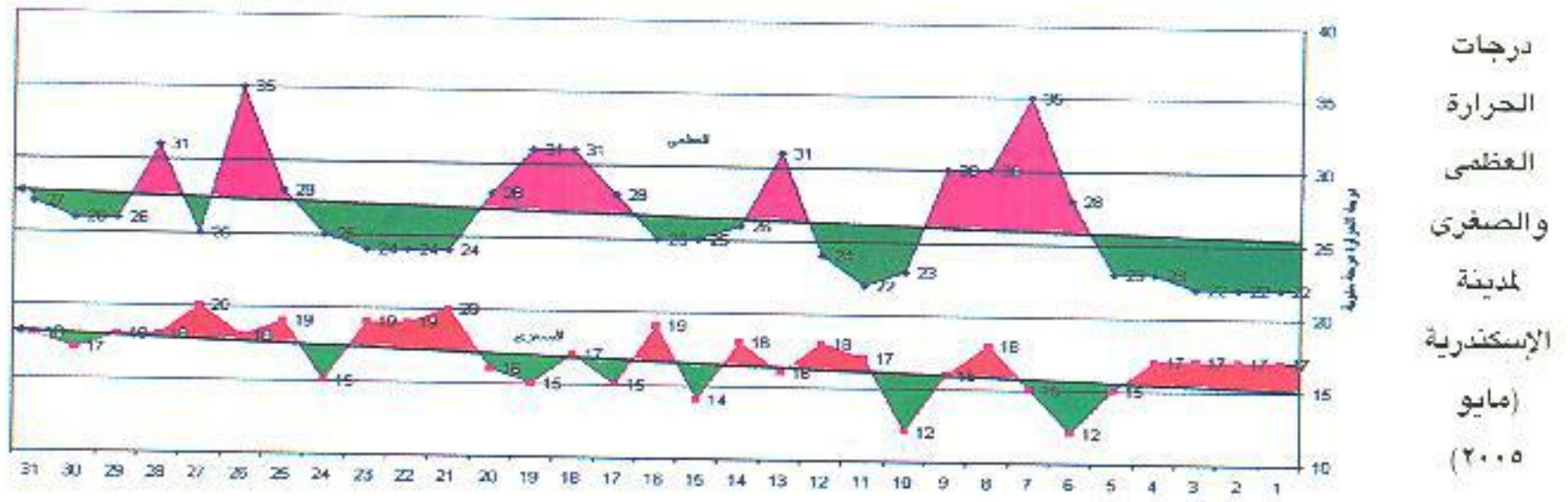
جدول (٢) بيانات مناخية لبعض المستويات العلوية

| المدينة | العنصر | المستوى | | | |
|---------|---------------------------|---------|-------|-------|-------|
| | | ٢٠٠-م | ٥٠٠-م | ٧٠٠-م | ٨٥٠-م |
| طوان | متوسط الارتفاع بالمتر | ١٢١٤١ | ٥٧٩٦ | ٣١٣٢ | ١٥١٤ |
| | متوسط درجة الحرارة °س | ٥٧,٢ | ١٢,٢- | ٦,٤ | ١٦,٣ |
| | متوسط نقطة الندى °س | ٨١- | ٤٢,٨- | ٣٠- | ٧,٣- |
| | إتجاه الرياح السائد | ٢٦٠ | ٢٨٠ | ٢٩٠ | ٣١٥ |
| | متوسط سرعة الرياح بالعقدة | ٥٦ | ٢٤ | ١٣ | ٦ |
| مطروح | متوسط الإرتفاع بالمتر | ١٢١١٧ | ٥٧٩٧ | ٣١٣٨ | ١٥٢٢ |
| | متوسط درجة الحرارة °س | ٥٧,٦- | ١٢,٨- | ٥,٧ | ١٥ |
| | متوسط نقطة الندى °س | ٨٣,١- | ٣٥- | ١٤,٥- | ٣,٩- |
| | إتجاه الرياح السائد | ٢٧٠ | ٢٩٠ | ٣٠٠ | ٣٠٠ |
| | متوسط سرعة الرياح بالعقدة | ٦٠ | ٢٨ | ١٩ | ١٢ |
| العريش | متوسط الارتفاع بالمتر | ١٢٠٨٥ | ٥٧٥٦ | ٣٠٩٩ | ١٤٨٥ |
| | متوسط درجة الحرارة °س | ٥٦,٤- | ١٢,٧- | ٥,٧ | ١٥,١ |
| | متوسط نقطة الندى °س | ٧٨,٦- | ٤٤,٥- | ٢٥,٣- | ٨,٨- |
| | إتجاه الرياح السائد | ٢٤٠ | ٢٥٥ | ٢٥٠ | ٢٨٠ |
| | متوسط سرعة الرياح بالعقدة | ٤٨ | ١٩ | ١١ | ٨ |
| أسوان | متوسط الإرتفاع بالمتر | ١٢٣٣٥ | ٥٨٧٢ | ٣١٧٢ | ١٥٢٢ |
| | متوسط درجة الحرارة °س | ٥٣,٩- | ٨,٦- | ١٠,٧ | ٢٣,٣ |
| | متوسط نقطة الندى °س | ٨٦,٦ | ٣٦,٤- | ٢١,٤- | ٧,٣- |
| | إتجاه الرياح السائد | ٢٥٥ | ٢٧٠ | ٣١٥ | ٣٣٥ |
| | متوسط سرعة الرياح بالعقدة | ٦٠ | ١٩ | ١٢ | ٥ |



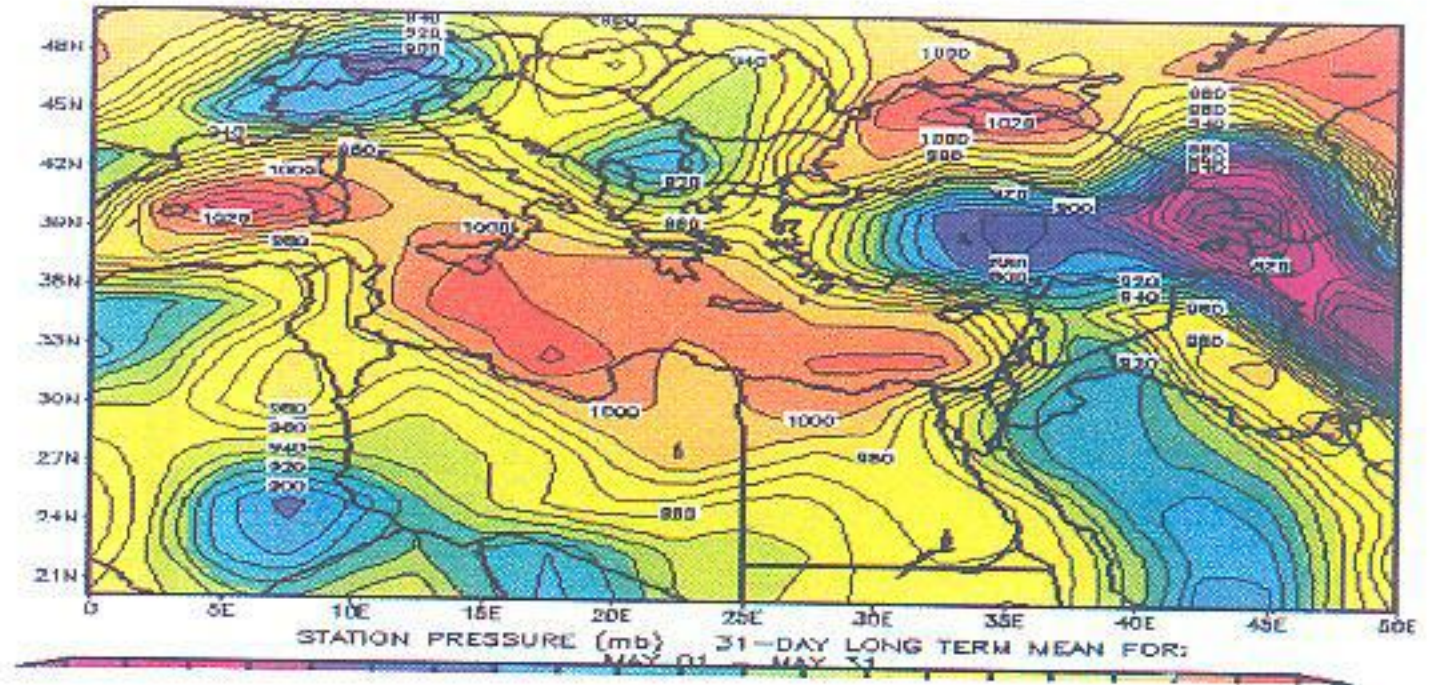
درجات
الحرارة
العظمى
والصغرى
لمدينة
القاهرة
(مايو
٢٠٠٥)

النزهة مايو ٢٠٠٥

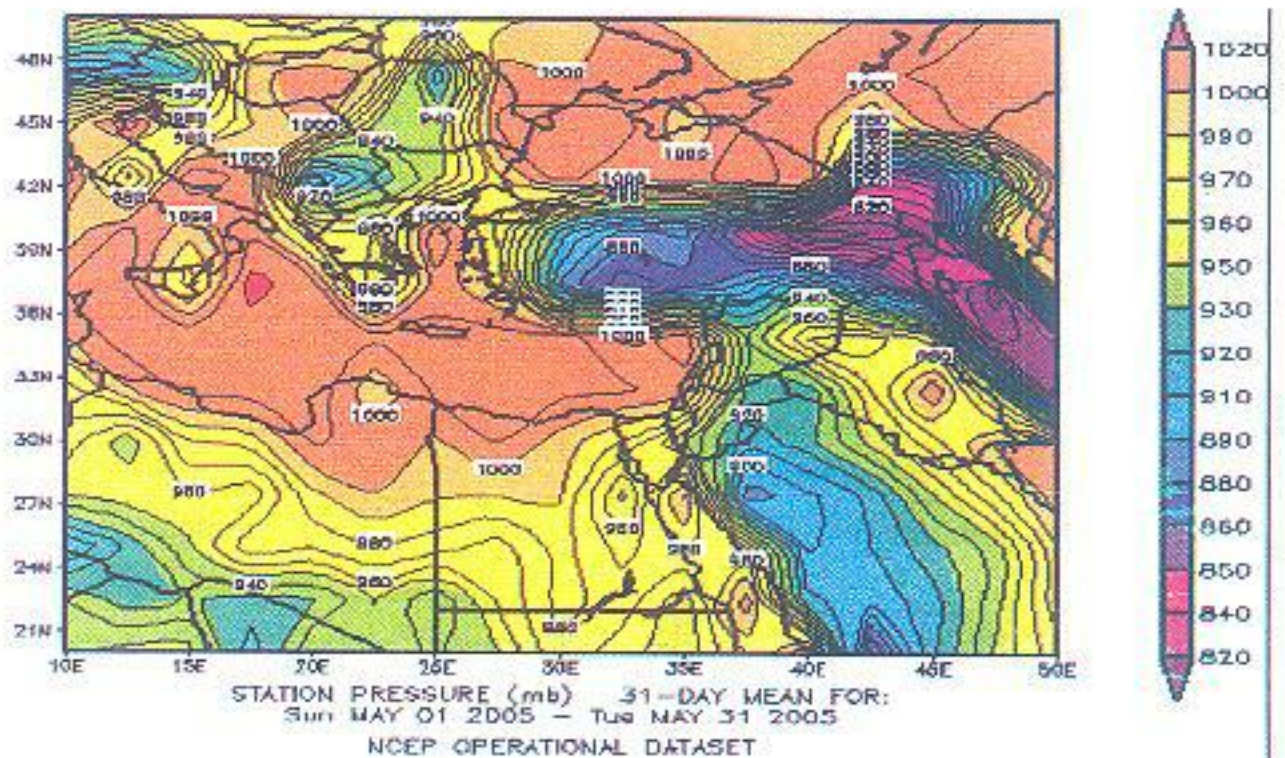


من الرسم البياني لدرجات الحرارة العظمى والصغرى لكل من مدينتي القاهرة والإسكندرية يتضح لنا أن هناك تقلبات حادة وسريعة تتمثل في الارتفاع والانخفاض عن المعدل في درجات الحرارة.

من خريطة التوزيعات الضغطية المناخية لمستوى سطح البحر يتضح لنا وجود امتداد مرتفع جوى يتراوح الضغط في مركزه من ١٠٠٠ إلى ١٠١٠ هـ.ب. يسيطر على حوض البحر المتوسط بينما يؤثر على الجزيرة العربية امتداد منخفض جوى يؤثر على دول المغرب العربي.

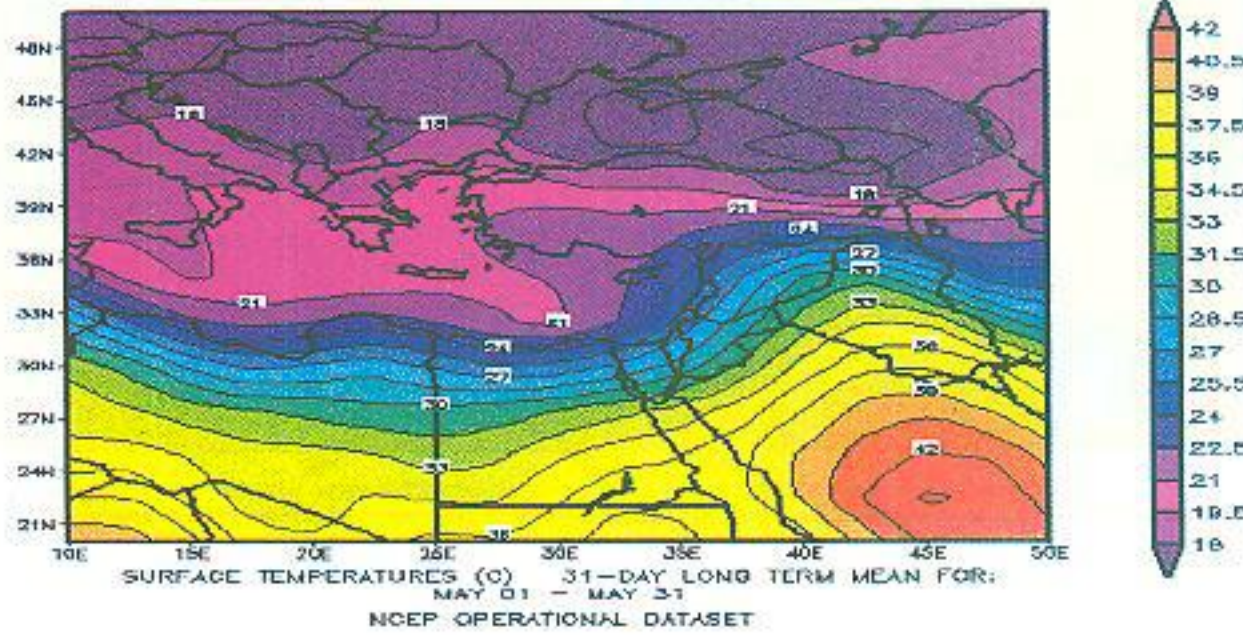
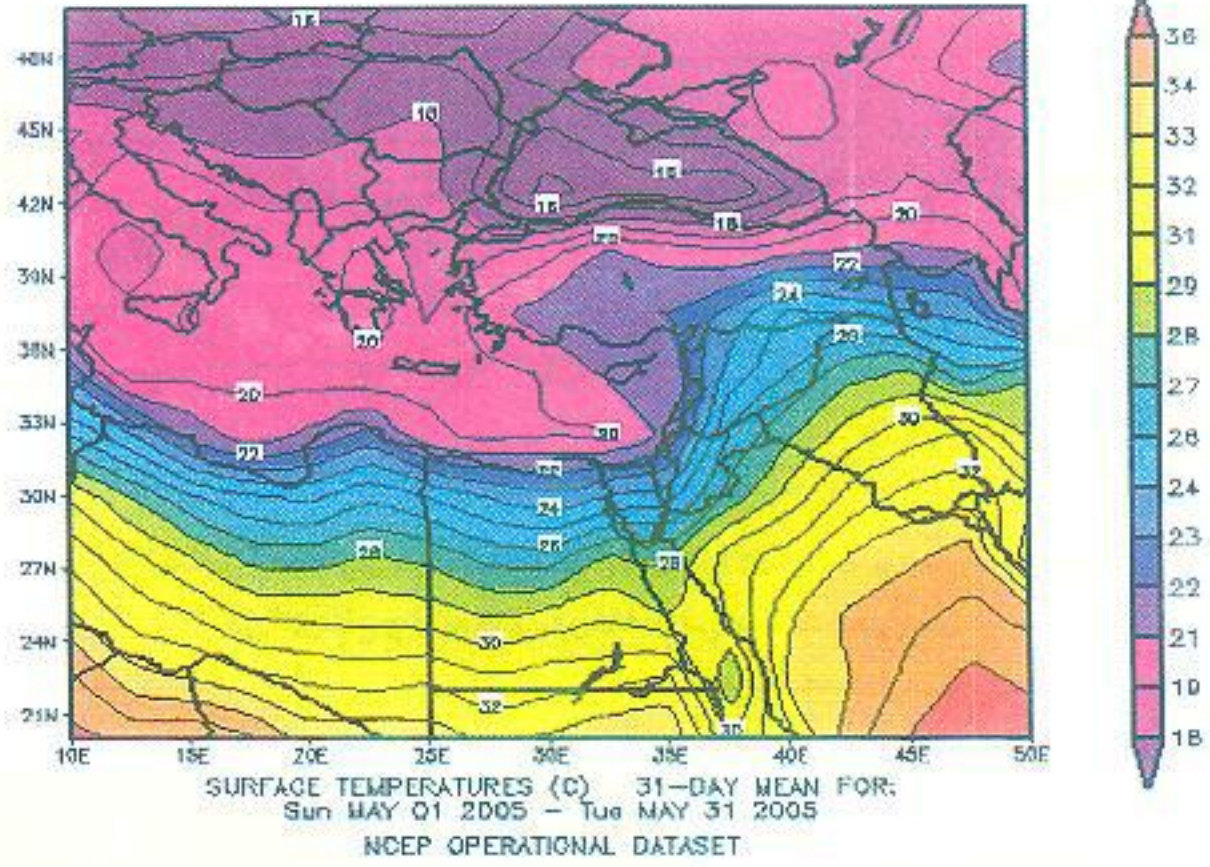


خريطة متوسط التوزيعات الضغطية لمستوى سطح البحر لشهر مايو ٢٠٠٥ يوضح أن متوسط المرتفع الأزورى أقوى من المناخى، أيضاً منخفض شبه الجزيرة العربية أقوى من المناخى.



متوسط توزيعات درجة
الحرارة السطحية لشهر
مايو ٢٠٠٥

التوزيعات المناخية لدرجة
الحرارة لشهر مايو ٢٠٠٥



تشير الخرائط إلى أن
المتوسط الشهري لدرجة
الحرارة أقل من التوزيعات
المناخية على السطح لشهر
مايو ٢٠٠٥ على منطقة
الجمهورية وشمال أفريقيا.

تقرير عن حالة الطقس مايو ١٩١٥

من واقع السجلات والمرتجات المناخية

طقس مستقر تخللته حالي عدم استقرار في الفترتين من (١٢-١٤)، (٢٦-٢٩)

المعدل) وفي القاهرة ٢٠.٥ أس (٦.٦ أس فوق
المعدل) يوم ٢٨. وفي أسبوط ٤٤.٠٠ أس (٥.٥ أس
فوق المعدل) وفي أسوان ٦.٨ أس (٤.٤ أس فوق
المعدل).

● ثالثاً.. الرطوبة النسبية:

تراوحت الرطوبة النسبية على الساحل
الشمالي بين (٧٥-٥٥٪) وعلى القاهرة

● ثانياً.. درجات الحرارة:

كانت درجات الحرارة أقل من المعدل
باستثناء الأسبوع الأخير، حيث تعرضت البلاد
لوجة شديدة الحرارة على جميع أنحاء البلاد،
حيث سجلت درجة الحرارة العظمى في
الإسكندرية ١٤.٤ أس (٢.٢ أس فوق المعدل) يوم
٢٧ وفي المنصورة ٢٣.٢ أس (٧.٧ أس فوق

● أولاً.. توزيعات الضغط الجوي:

تعرضت البلاد لمنخفضين جويين:
الأول: خلال الفترة من (١٢-١٤) مصحوب
بنشاط للرياح وسقوط أمطار خفيفة على
الساحل الشمالي والدلتا والقاهرة.
الثاني: خلال الفترة من (٢٦-٢٩) مصحوب
بنشاط للرياح وموجة شديدة الحرارة على جميع
أنحاء البلاد.

تقرير عن كمية الأمطار التي سقطت في مايو على بعض المدن من عام ١٩٩٥ حتى عام ٢٠٠٥

تبين من خلال السجلات المناخية أن معدل كمية الأمطار المسجلة على بعض المدن في شهر مايو منذ عام ١٩٩٥ حتى عام ٢٠٠٥ انعدام الأمطار في عام ٢٠٠٥ وأكبر كمية في عام ١٩٩٨

المدن التي تم حصر كميات المطر بها خلال تلك الفترة في شهر مايو من سجلات محطة أرصاد رئيسية هي كالتالي:- القاهرة، الطور، شرم الشيخ، اسيوط، الغردقة، النزهة، الخارجة، رفح، مرسى مطروح، أسوان، العريش، الجميل، الداخلة، سيدى برانى، المنصورة، المنيا، الأقصر، الضبعة، الإسماعيلية، طنطا.

إلى حد الضياب على منطقة قناة السويس من يوم (١٩-٢٥).

الرمال المثارة - حدثت بسبب نشاط الرياح خلال الفترتين (١٢ - ١٤) - (٢٦) - (٢٩) على مناطق متفرقة من البلاد

٢ - الهطول - سقطت أمطار خفيفة على مناطق متفرقة من الساحل الشمالى والدلتا خلال الفترة (١٢ - ١٤) وعلى الساحل الشمالى والدلتا والقاهرة (٢٦ - ٢٩).

تأثير الظواهر الجوية على السكان والبيئة والتنمية..

يوم ٥/١٩ - توقفت حركة الملاحة البحرية في قناة السويس بسبب تكون الضياب من الساعة الخامسة صباحاً ولمدة ٣ ساعات.

والدلتا بين (٧٠٪-٥٠٪) وعلى مصر الوسطى وجنوب سيناء بين (٦٠٪-٣٠٪) وعلى مصر العليا وجنوب الصحراء الغربية بين (٤٠٪-٢٠٪)

● رابعاً.. الرياح:

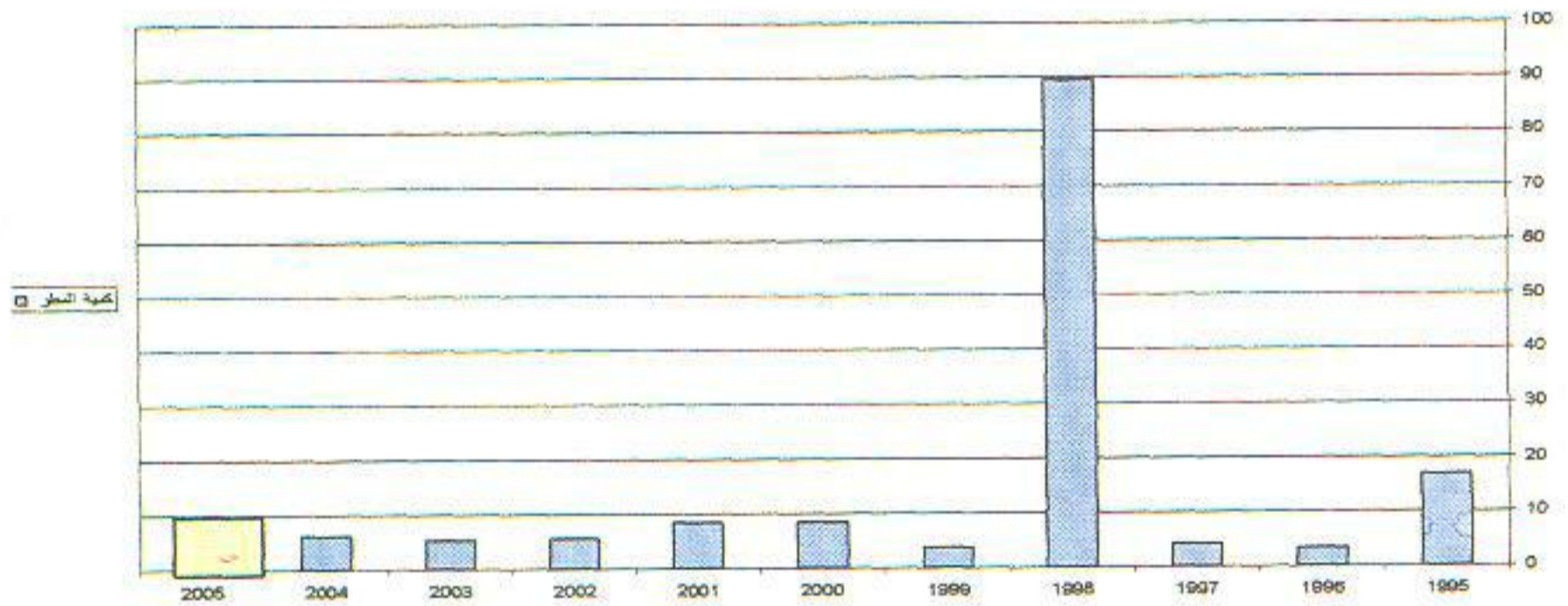
كان الاتجاه السائد للرياح السطحية شمالية غربية تحولت إلى جنوبية غربية أثناء مرور المنخفضات الجوية، وتراوحت سرعة الرياح بين خفيفة إلى معتدلة تنشط أحياناً مثيرة للرمال والأتربة على مناطق متفرقة من البلاد.

● خامساً.. الظواهر الجوية:

١- تكونت الشبورة المائية على شمال البلاد وامتدت حتى القاهرة عدة أيام وصلت

| العام | ١٩٩٥ | ١٩٩٦ | ١٩٩٧ | ١٩٩٨ | ١٩٩٩ | ٢٠٠٠ | ٢٠٠١ | ٢٠٠٢ | ٢٠٠٣ | ٢٠٠٤ | ٢٠٠٥ |
|------------|------|------|------|------|------|------|------|------|------|------|------|
| كمية المطر | ١٦.٨ | ٣.٣ | ٤.١ | ٨٩.٦ | ٣.٨ | ٨.٣ | ٨.٤ | ٥.٥ | ٥.٢ | ٦.٢ | صفر |

كمية المطر



كمية الأمطار التي سقطت في مايو على بعض المدن من عام ١٩٩٥ حتى عام ٢٠٠٥

تقرير عن حالة الطقس على جمهورية مصر العربية

تأثرت الجمهورية بموجة حارة يومية (١٢، ١١) وموجة شديدة الحرارة يومية (٢٠، ١٩)

يونيه
٢٠٠٥

غالباً ما يتميز الطقس في شهر يونيه بطقس صيفي مستقر حيث أنه بداية شهر فصل الصيف التي تتميز باستقرار في الأحوال الجوية. وتتأثر منطقة شرق أفريقيا بكتلتين هوائيتين كما يلي:-

١ - كتلة هوائية مصاحبة لمنخفض الهند الموسمي تتقدم من جهة الشرق لتؤثر على الجزيرة العربية وشرق أفريقيا وهي غالباً ما تكون حارة رطبة وتؤثر برياح أغلبها شمالية شرقية تكون خفيفة إلى معتدلة تؤدي إلى ظهور الشبورة المائية تكون كثيفة على بعض المناطق من الدلتا وشرق الجمهورية. وتتغلب هذه الكتلة الحارة الرطبة عندما

تكون التوزيعات في طبقات الجو العليا امتداد مرتفع جوي Extension of Ridge
٢ كتلة مصاحبة لمرتفع العروض الوسطى تمتد من المحيط الأطلنطي لتؤثر على أوروبا وشمال أفريقيا وتؤثر بكتلة قادمة من جنوب أوروبا بطقس معتدل بسبب الرياح الشمالية المصاحبة لمرتفع العروض الوسطى على الجمهورية خاصة عندما تكون التوزيعات في طبقات الجو العليا شماليات مرتفع جوي.

- (يمكن تعريف منخفض الهند الموسمي بأنه منخفض حراري يتولد من التسخين المباشر للشمس فوق جنوب آسيا وشبه الجزيرة الهندية والمحيط الهندي ويتحرك من الشرق إلى الغرب ليؤثر على الجزيرة العربية وشرق أفريقيا). وأيضا شرق أوروبا وحوض البحر المتوسط.

طقس معتدل
الحرارة شمالاً،
حار على
مصر الوسطى

عندما تغلب مرتفع العروض الوسطى في

حالة الاعتدال في بداية الشهر

شكل ٢ تبين خريطة التوزيعات

الضغطية عندما تغلب المنخفض الموسمي في

حالة الموجة الحارة يومية ٢٠، ١٩

. الوصف العام للطقس:-

كانت درجات الحرارة العظمى حول المعدل أغلب أيام الشهر سجلت أكبر عظمى ٣٩.٤°س على القاهرة، ٢٤°س على الاسكندرية، ٤٧°س على أسوان كما توضح الرسومات البيانية لدرجات الحرارة.

وكان الوصف العام للطقس معتدلاً على شمال البلاد حاراً على مصر الوسطى شديد الحرارة على مصر العليا نهاراً لطيف ليلاً على كافة الأنحاء.

كانت درجات الحرارة الصغرى أعلى من المعدل أغلب أيام الشهر.

والرياح السائدة غالباً شمالية شرقية خفيفة إلى معتدلة وتظهر الشبورة المائية صباحاً على مناطق متفرقة من شمال البلاد.

- التوزيعات الضغطية

من خلال الخرائط يتضح لنا أن امتداد منخفض الهند الموسمي يؤثر على شرق وجنوب شرق البلاد وأن مرتفع العروض الوسطى يؤثر على غرب وجنوب غرب الجمهورية.

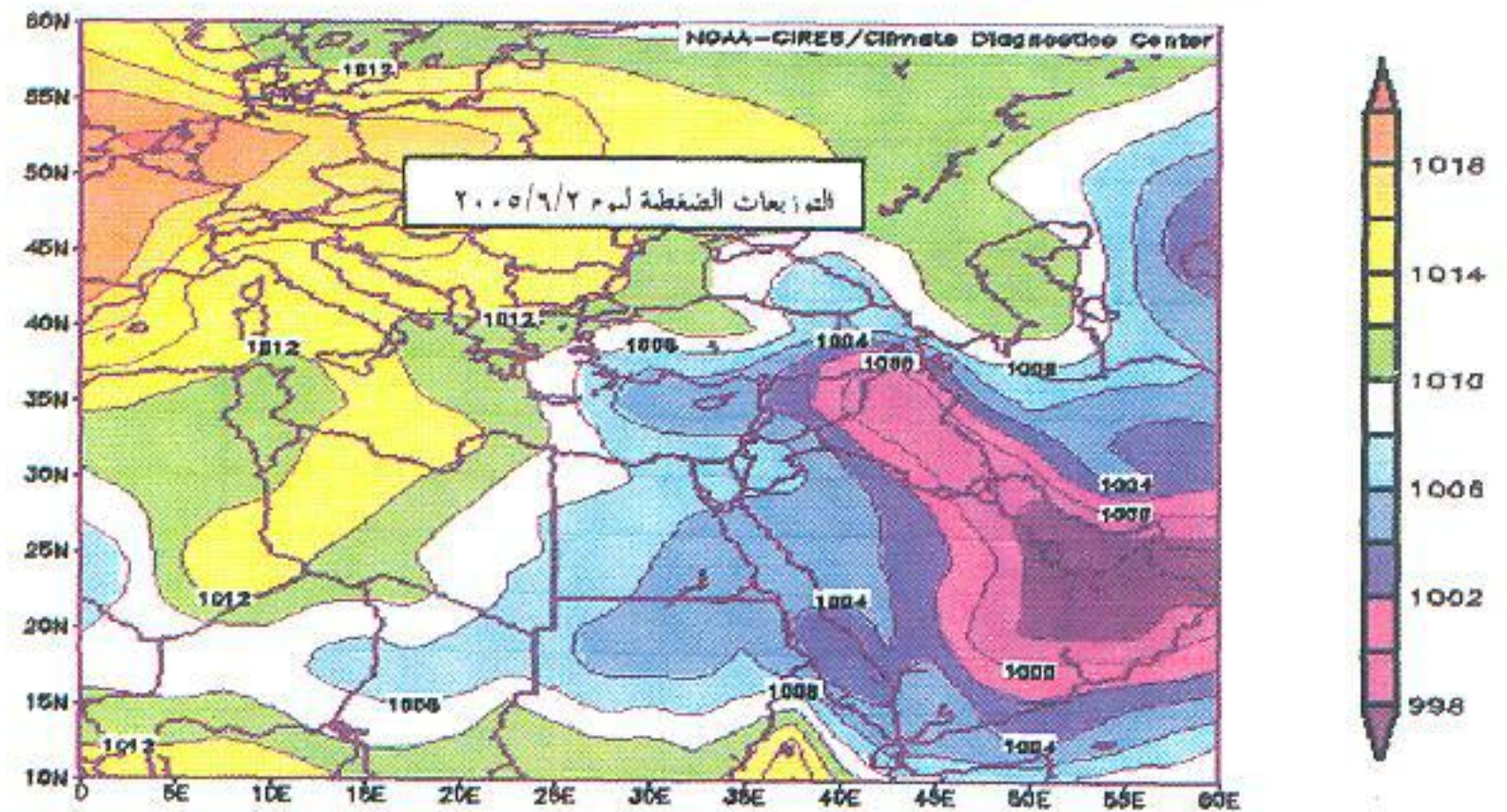
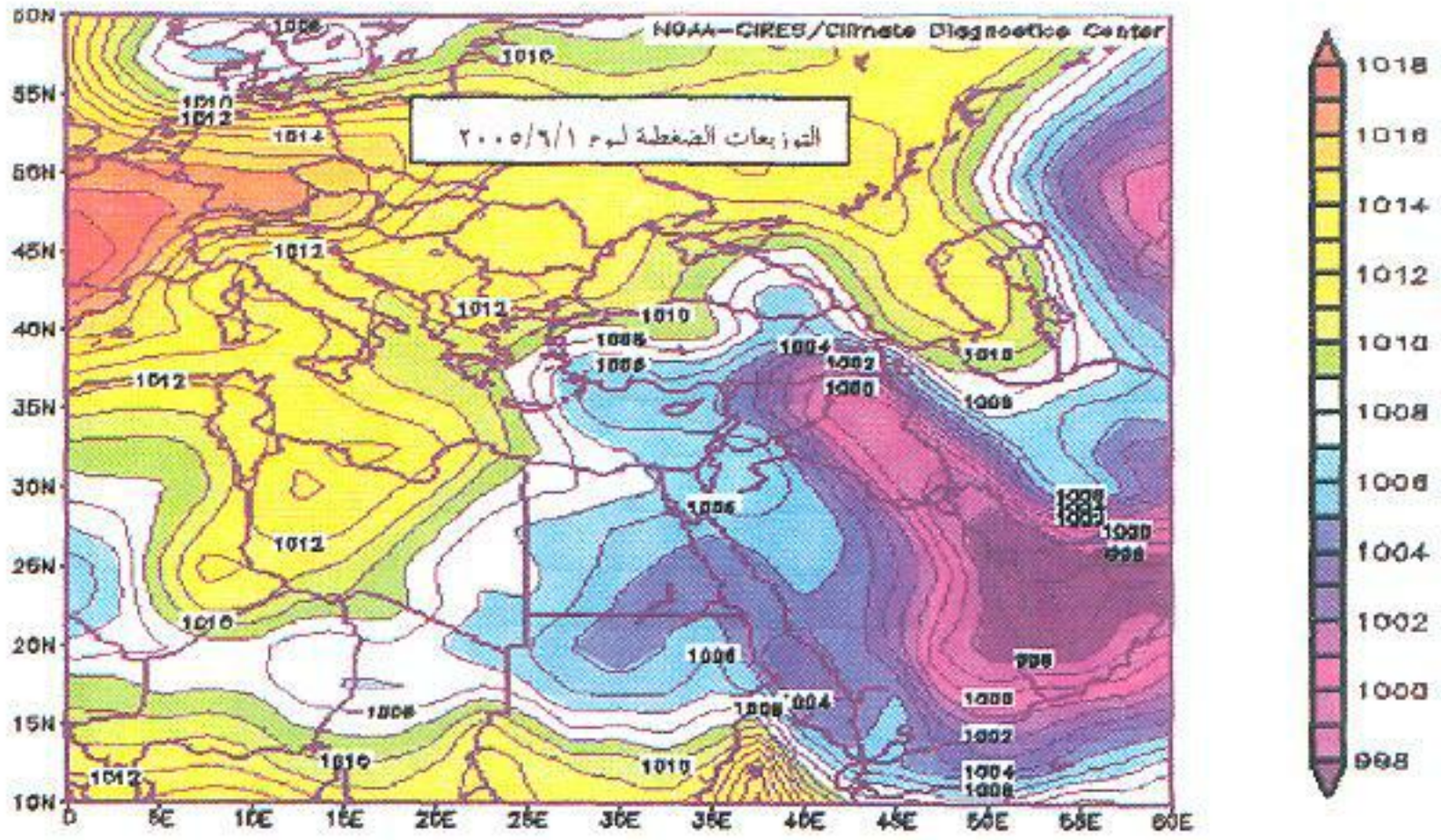
أما في حالة الموجة الحارة وشديدة الحرارة يتغلب المنخفض ليؤثر على أغلب الأنحاء بكتلة حارة رطبة والرياح أغلبها شمالية شرقية خفيفة إلى معتدلة قادمة من شمال شبه الجزيرة العربية مرتفعة في درجة الحرارة. وتكون درجة الحرارة أعلى من المعدل

وفي حالة الاعتدال في درجة الحرارة يتغلب مرتفع العروض الوسطى الذي يجلب كتلة معتدلة في درجة الحرارة من جنوب أوروبا وتكون درجات الحرارة حول المعدل أو أقل من المعدل.

شكل ١ تبين خريطة التوزيعات الضغطية

شديد الحرارة
على مصر العليا
نهاراً

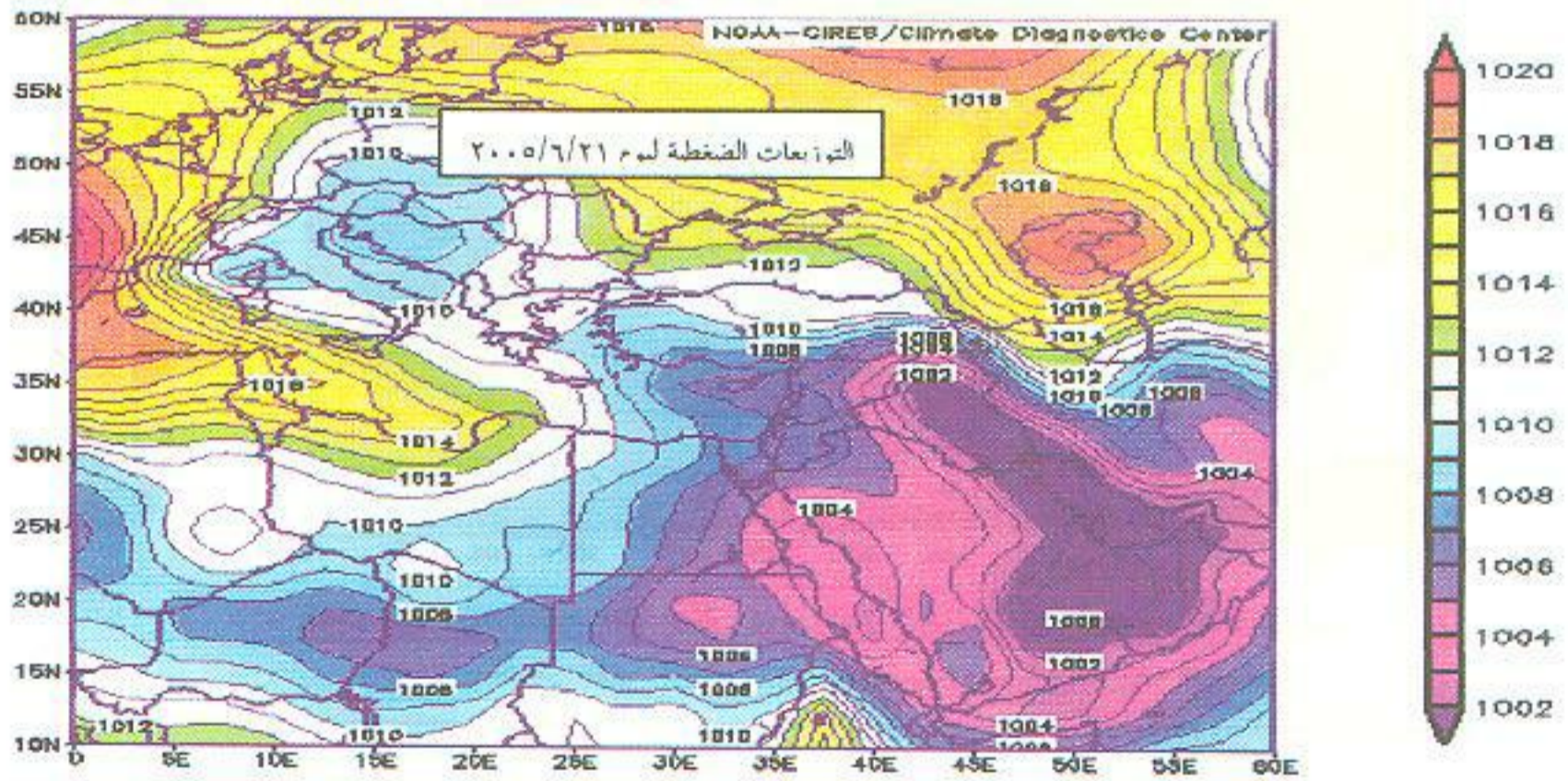
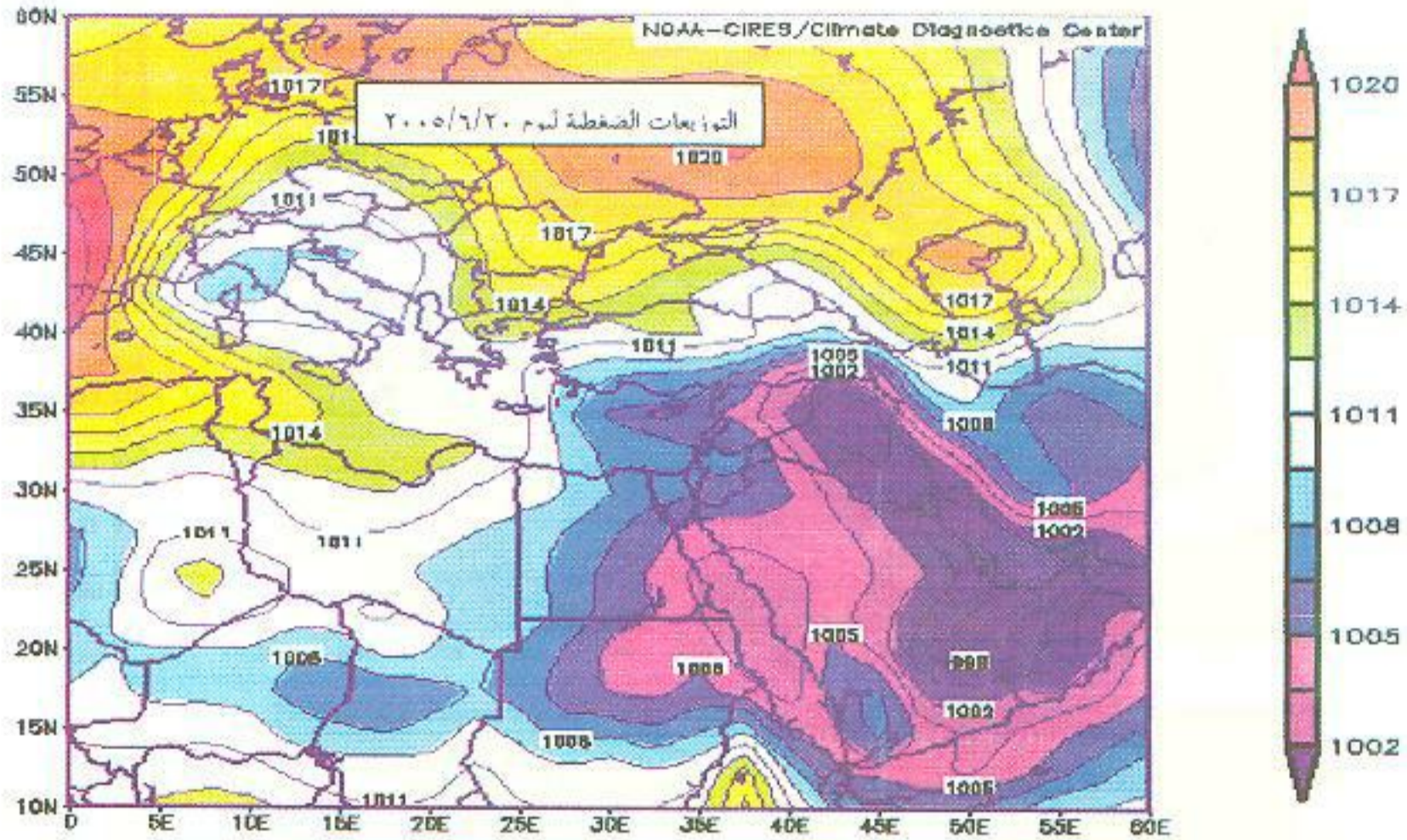
لطيف ليلاً على
كافة الأنحاء



(شكل ١) التوزيعات الضغطية خلال يومي (١، ٢) ٢٠٠٥/٦/٢ أثناء الطقس المعتدل توضح إنحسار منخفض الهند الموسمي نحو الشرق وتقدم مرتفع العروض الوسطى

تهنئة

يتقدم رئيس مجلس الإدارة وأسرة التحرير
بأجمل التهاني وأطيب التمنيات للأخوة المسيحيين
بعيد القيامة المجيد
وكل عام وأنتم بخير



(شكل ٢) التوزيعات الضغطية ليومي (٢٠، ٢١/٦/٢٠٠٥) خلال الموجة الحارة التي
تأثرت بها الجمهورية توضح امتداد المنخفض الموسمي من الشرق نحو الغرب
وإنحسار مرتفع العروض على غرب الجمهورية

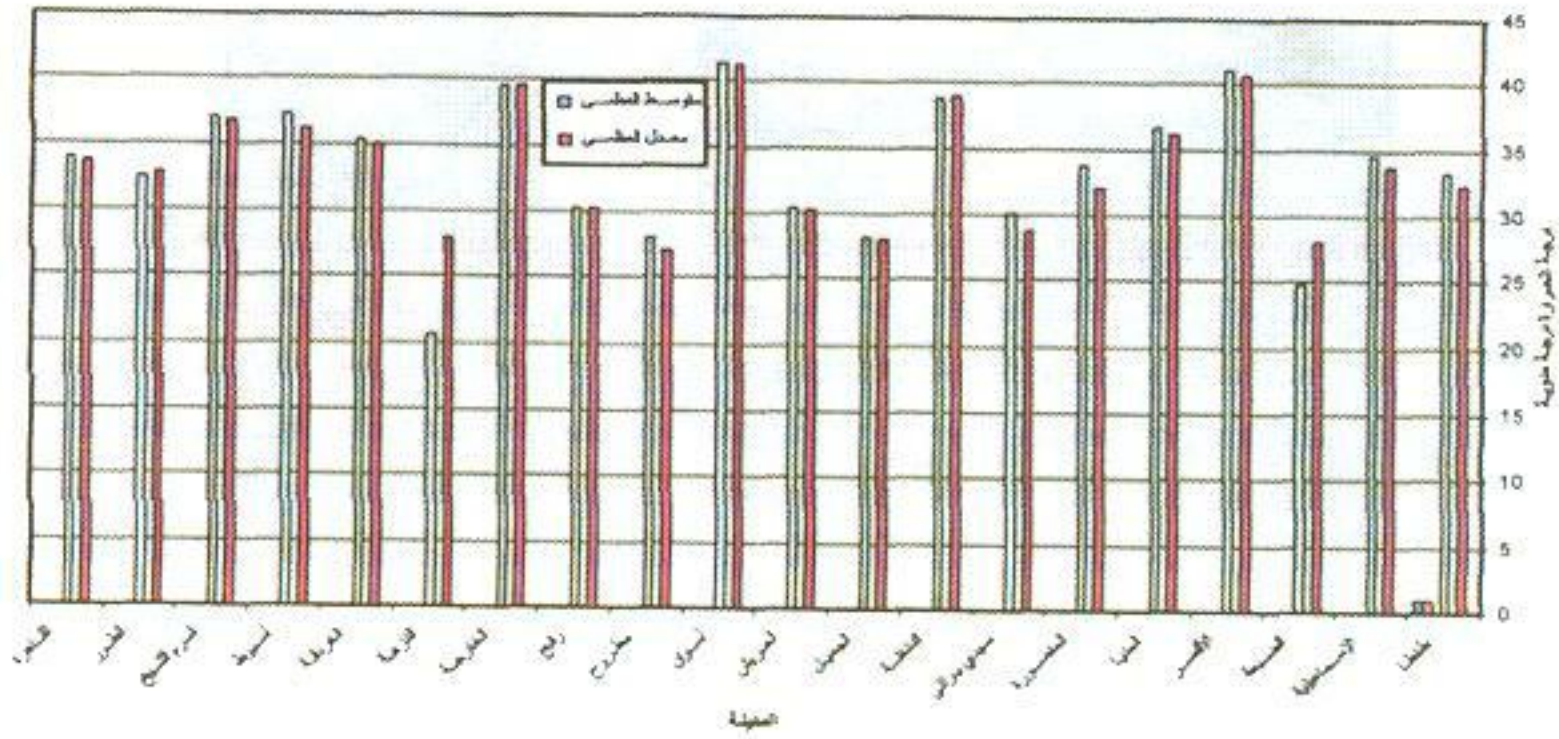
جدول (1) بيانات مناخية سطحية عن شهر يونية ٢٠٠٥

| المكان | درجة الحرارة العظمى | | | درجة الحرارة الصغرى | | الرطوبة النسبية % | | كمية المطر | |
|--------------|---------------------|--------|-----------|---------------------|--------|-------------------|--------|------------|--------|
| | المتوسط | المعدل | المدى | المتوسط | المعدل | المدى | المعدل | المتجمع | المعدل |
| سبدي براني | ٢٨,٨ | ٣٠,١ | ٢٥,٤-٢٦,١ | ١٨ | ١٨,٢ | ٢٢,٥-١٥,١ | ٦٤ | ٢٥-٩٦ | ٠,٦ |
| مرسى مطروح | ٢٧,١ | ٢٨,١ | ٢٤,٤-٣١ | ١٩ | ١٨,٦ | ١٦,٤-٢٣,٢ | ٧٠ | ٣٤-٨٨ | ١,١ |
| الضبعة | ٢٨,١ | ٢٤,٨ | ٢٦,٢-٣٢,٢ | ١٩,٧ | ١٨,٦ | ١٦,٨-٢٢,٢ | ٦٩ | ٣٧-٩٣ | ٠,٣ |
| النزهة | ٢٨ | ٢٨,٦ | ٢٦-٣٤ | ٢١ | ٢٠,٣ | ١٧,٤-٢٣ | ٧٠ | ٣٢-٩٢ | أثر |
| المنصورة | ٣٢,١ | ٣٣,٨ | ٢٩,٧-٣٧,٤ | ١٩,٣ | ١٨,٣ | ١٦,٨-٢١,٨ | ٥٩ | ٢٨-٩٦ | أثر |
| الاسماعيلية | ٣٣,٧ | ٣٤,٦ | ٣١-٤٠,٣ | ٢٠,٢ | ١٩,٥ | ١٧,٧-٢٣,٨ | ٥٢ | ١٩-٩٨ | أثر |
| الجميل | ٢٨,١ | ٢٨,٢ | ٢٥,٤-٣٣,٩ | ٢٢,٥ | ٢٢,٣ | ٢١,١-٢٣,٨ | ٧١ | ٣٩-٨٥ | أثر |
| العريش | ٣٠,٣ | ٣٠,٤ | ٢٨-٣٧,١ | ١٨,٤ | ١٧,٩ | ١٥,٨-٢٠,٨ | ٦٩ | ٢٩-٩٥ | أثر |
| القاهرة | ٣٣,٦ | ٣٣,٩ | ٣٠,٥-٣٩,٤ | ٢١,٦ | ٢٠,١ | ١٩,٨-٢٧,٢ | ٤٨ | ١٩-٩١ | ٠,١ |
| المنيا | ٣٦,٢ | ٣٦,٦ | ٣٣,٠-٤٣,٦ | ٢٠,٩ | ١٩,٣ | ١٨,٦-٢٤,٦ | ٤٠ | ١١-٧٨ | أثر |
| اسيوط | ٣٦,٢ | ٣٧,٣ | ٣٢,٦-٤١,٤ | ٢٢,٤ | ٢١,٣ | ١٩,٤-٢٧,٢ | ٢٨ | ١١-٧١ | أثر |
| الأقصر | ٤٠,٧ | ٤١,١ | ٣٨-٤٥,٤ | ٢٣,٢ | ٢٢,٨ | ٢١,٨-٣٠ | ٢٥ | ١١-٦٠ | أثر |
| أسوان | ٤١,٢ | ٤١,٤ | ٣٧-٥٤,٦ | ٢٦,٩ | ٢٥,٢ | ٢٤,٦-٣١ | ١٥ | ٦-٣٧ | ٠ |
| الغيزة | ٣٥,١ | ٣٥,٢ | ٣٢,٦-٣٩,٤ | ٢٥,٧ | ٢٤,٨ | ٣٢,٤-٣٠,٤ | ٣٢ | ١٧-٦٢ | ٠ |
| الطور | ٣٢,٨ | ٣٢,٤ | ٢٩,٢-٤١,٧ | ٢٣,٤ | ٢٣,٧ | ٢١,٦-٢٥,٦ | ٥٨ | ١٥-٧٧ | ٠ |
| شرم الشيخ | ٣٦,٨ | ٣٧ | ٣٣,٦-٤١,٦ | ٢٦,٣ | ٢٦,٥ | ٢٤,٥-٣٠,٢ | ٣٣ | ٩-٧٤ | ٠ |
| الداخلية | ٣٨,٩ | ٣٨,٨ | ٣٥,٤-٤٦ | ٢٣,٨ | ٢٢,١ | ١٩,٢-٢٨,٢ | ٢٤ | ١٢-٦٢ | أثر |
| رفح الزراعية | ٣٠,٣ | ٣٠,٣ | ٢٧,٢-٣٦,٨ | ١٦,٩ | ١٧,٥ | ١٤-٢٠ | ٧٢ | ٢١-٩٧ | ٠,٦ |
| طنطا | ٣٢,٣ | ٣٣,٣ | ٢٩,٧-٣٧,٤ | ١٨,٦ | ١٧,٩ | ١٥,٢-٢٢,٦ | ٥٩ | ٣٠-٩٥ | أثر |
| الخرجة | ٣٩,٦ | ٣٩,٦ | ٣٦-٤٥,٨ | ٢٤,٧ | ٢٣,٦ | ١٨,٢-٣٠,٢ | ٢٥ | ٩-٧٥ | أثر |

جدول يوضح بعض البيانات المناخية العلوية

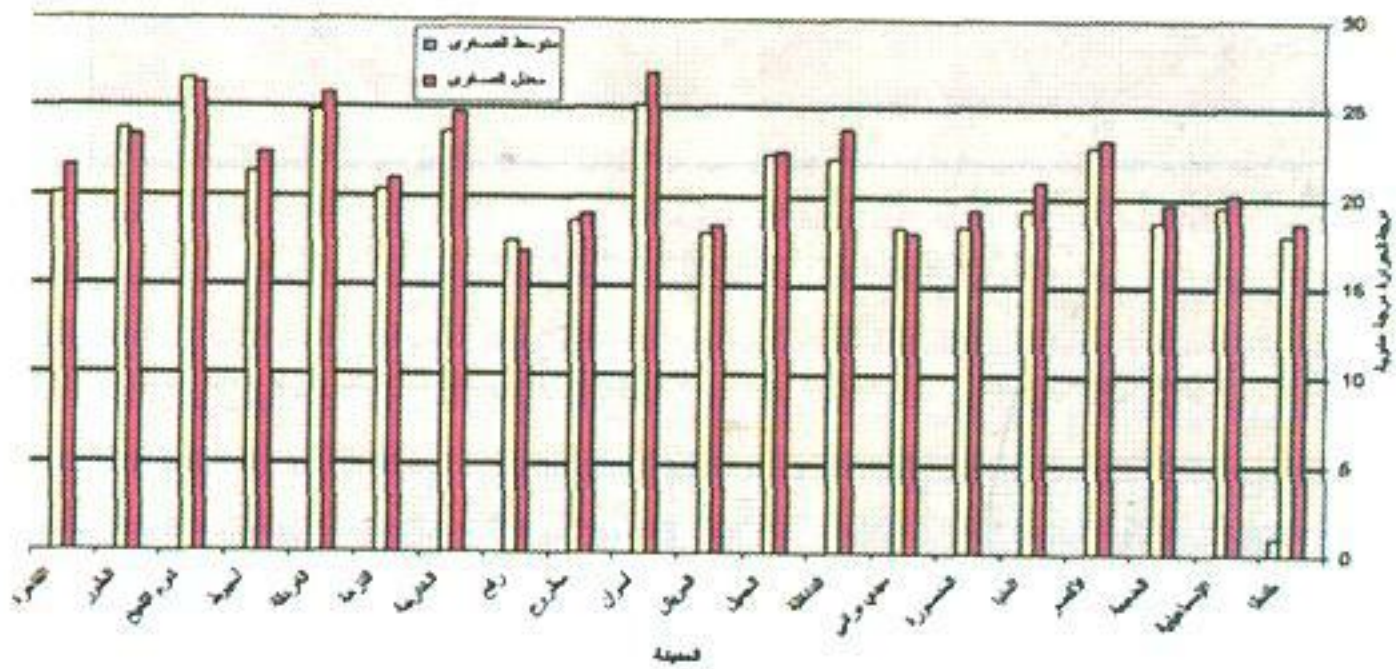
| المدينة | العنصر | المستوى | | | | |
|---------|---------------------------|----------|----------|----------|----------|----------|
| | | ٢٠٠ هـ ب | ٢٠٠ هـ ب | ٥٠٠ هـ ب | ٧٠٠ هـ ب | ٨٥٠ هـ ب |
| حوان | متوسط الارتفاع بالمتر | ١٢٣٦٤ | ٩٦٣٣ | ٥٨٤٦ | ٣١٤٠ | ١٥٤٠ |
| | متوسط درجة الحرارة °س | ٥٢,١- | ٥٣,٣- | ٦,٧- | ٩,٨ | ١٨,٥ |
| | متوسط نقطة الندى °س | ٧٨,٣- | ٨١,٥- | ٤١,٦- | ٢٥,٦- | ٣,٤ |
| | إتجاه الرياح السائد | ٢٣٩ | ٢٤٤ | ٢٤٩ | ٢٧٨ | ٣٤٨ |
| | متوسط سرعة الرياح بالعقدة | ٥٢ | ٤١ | ٢٢ | ١٢ | ٩,٦ |
| مطروح | متوسط الإرتفاع بالمتر | ١٢٣٤١ | ٩٦٩٠ | ٥٨٤٥ | ٣١٤٩ | ١٥١٩ |
| | متوسط درجة الحرارة °س | ٥٢,١- | ٥٣,٨- | ٨,١- | ٦,٤ | ١٧,٦ |
| | متوسط نقطة الندى °س | ٦٨,٤- | ٧٢,٧- | ٣٤,٧- | ١٨,١- | ٣,٤- |
| | إتجاه الرياح السائد | ٢٥٤ | ٢٦٣ | ٢٧٣ | ٣٠٥ | ٣٠٩ |
| | متوسط سرعة الرياح بالعقدة | ٦٨ | ٥٢ | ٢٥ | ١٩ | ١٣ |
| العريش | متوسط الإرتفاع بالمتر | ١٢٣٤٢ | ٩٦٠٨ | ٥٨٢٦ | ٣١٢٠ | ١٤٨٤ |
| | متوسط درجة الحرارة °س | ٥١,٥- | ٥٣,٥- | ٧,١- | ٩,٩ | ١٨,٤ |
| | متوسط نقطة الندى °س | ٧٧,٥- | ٨٢,٤- | ٣٧,٦- | ٢١,٢- | ٩,٠- |
| | إتجاه الرياح السائد | ٢٢٠ | ٢٣٠ | ٢٣٠ | ٢٤٥ | ٢٨٥ |
| | متوسط سرعة الرياح بالعقدة | ٤٨ | ٣٨ | ٢٠ | ١١ | ٧ |
| أسوان | متوسط الإرتفاع بالمتر | ١٢٤٧٣ | ٩٧١٠ | ٥٨٦٩ | ٣١٦٧ | ١٥٠٦ |
| | متوسط درجة الحرارة °س | ٥٠,٣- | ٣٠,٧- | ٥,٥- | ١٣,٨ | ٢٤,٢ |
| | متوسط نقطة الندى °س | ٧٦,٠- | ٦٧,٣- | ٢٣,٦- | ٢٧,٢- | ١,٠- |
| | إتجاه الرياح السائد | ٢٣٠ | ٢٤٠ | ٢٣٥ | ٢٥٠ | ٣١٥ |
| | متوسط سرعة الرياح بالعقدة | ٣٧ | ٢٥ | ١٨ | ١٧ | ١١ |
| القرقرة | متوسط الإرتفاع بالمتر | ١٢٣٨٤ | ٩٦٥٥ | ٥٨٥٩ | ٣١٤٩ | ١٥٠٨ |
| | متوسط درجة الحرارة °س | ٥٢,٥- | ٥٣,٠- | ٦,٣- | ١٠,٤ | ٢٠,٠ |
| | متوسط نقطة الندى °س | ٧٧,٠- | ٨١,٩- | ٢٧,٥- | ٢٠,٦- | ١,٥- |
| | إتجاه الرياح السائد | ٢٣٣ | ٢٤٥ | ٢٧٣ | ٣٠٣ | ٣٤٧ |
| | متوسط سرعة الرياح بالعقدة | ٤٤ | ٣٢ | ٢١ | ١٦ | ٨ |

المتوسط والمعدل لدرجة الحرارة العظمى بولاية ٢٠٠٥



متوسط درجة الحرارة العظمى حول المعدل ماعدا النزهة أقل من المعدل

المتوسط والمعدل لدرجة الحرارة الصغرى بولاية ٢٠٠٥



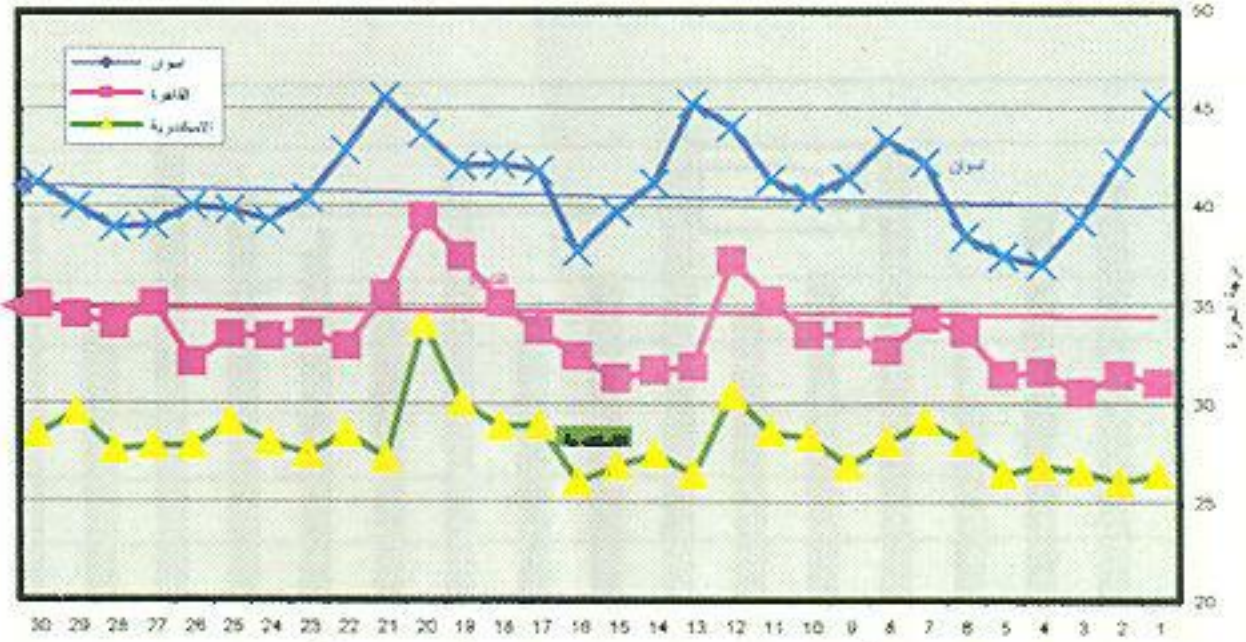
درجة الحرارة الصغرى في أغلب المدن حول المعدل ماعدا أسوان فهي أعلى من المعدل

تهنئة

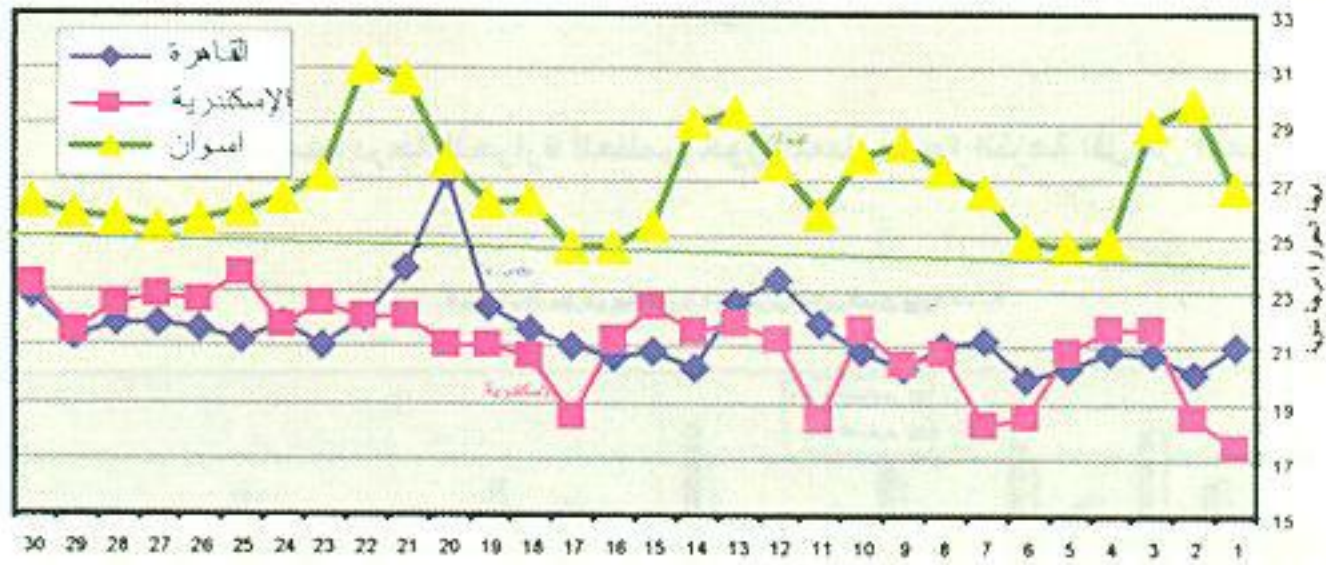
تتقدم أسرة التحرير والعاملون بالهيئة لقائد مصر بطل العبور

وصاحب الضربة الجوية الأولى

بأجمل التهاني وخالص الأمنيات بمناسبة عيد تحرير سيناء أرض الفيروز



درجۃ الحرارة العظمى لمعدن القاهرة والإسكندرية وأسوان يونية ٢٠٠٥ ص ٦٤



درجۃ الحرارة الصغرى لمعدن القاهرة والإسكندرية وأسوان يونية ٢٠٠٥ ص ٦٥

عدد أيام تكرار حدوث الظواهر الجوية فى شهر يونية ٢٠٠٥ على بعض المدن

| المدينة | القاهرة | الطور | المنج ثم | أسوط | الغردقة | الوجه | النصرة | الأقصر | الإسماعيلية | طنطا |
|-----------------|---------|-------|----------|------|---------|-------|--------|--------|-------------|-------|
| الظاهرة الجوية | ١٩ | ٠ | ٠ | ٠ | ٠ | ٤ | ٢٠ | ٠ | ٢٣ | ٣٠ |
| الشبورة المائية | ٠ | ٠ | ٠ | ٠ | ٠ | ٠ | ٢٠ | ٠ | ٠ | ٠ |
| الضباب | ٥ | ٠ | ٠ | ٠ | ٠ | ١ | ٣٠ | ٢٠ | ٤ | ٠ |
| العجاج | ٠ | ٠ | ٠ | ٠ | ٠ | ٠ | ٠ | ١٣/١ | ٠ | ٠ |
| العجاج الكثيف | ٠ | ١٢ | ١٤/١ | ٤ | ١٩/١ | ٢٥/١ | ٨ | ١٣/١ | ١٣/١ | //٢ |
| الرمال المتارة | ٠ | ٠ | ٠ | ٠ | ٠ | ٠ | ٠ | ٠ | ٠ | ١٣،١٥ |

تقرير عن حالة الطقس يونيه ١٩١٥

من خلال السجلات والمرتجعات المناخية

حار نهاراً - لطيف ليلاً

طقس مستقر تخللته ثلاثة موجات شديدة الحرارة خلال الفترات (١٤-١٧)، (٢٢-٢٤)، (٢٨-٣٠)

أولاً توزيعات الضغط الجوي:-

وقعت البلاد تحت تأثير منخفض الهند الموسمي معظم أيام الشهر وكان أشد تأثيراً خلال الفترات السابقة.

ثانياً: درجات

الحرارة:-

- كانت درجات الحرارة أعلى من المعدل معظم أيام الشهر، حيث تعرضت البلاد لثلاثة موجات شديدة الحرارة خلال الفترات (١٤-١٧)، (٢٢-٢٤)، (٢٨-٣٠) وكانت الموجة الأولى أشدهم تأثيراً حيث سجلت درجة الحرارة العظمى في الإسكندرية ٤٣,٧°س (١٥,٢°س فوق المعدل) يوم ١٦، وفي المنصورة ٤٢,٢°س (١٠,٧°س فوق المعدل) يومي ١٥، ١٦، وفي القاهرة ٤٥,٠°س (١٠,٦°س فوق المعدل) يوم ١٦، وفي أسبوط ٤٥,٥°س (٨,٥°س فوق المعدل) يومي ١٦، وفي أسوان ٤٧,٢°س (٧,٤°س فوق المعدل) يوم ١٧.

ثالثاً الرطوبة النسبية: تراوح المتوسط

اليومي للرطوبة النسبية على الساحل الشمالي بين (٧٠٪ - ٤٠٪) وعلى القاهرة والدلتا بين (٦٥٪ - ٣٠٪) وعلى مصر الوسط وجنوب سيناء بين (٥٠٪ - ٢٠٪) وعلى مصر العليا وجنوب الصحراء الغربية بين (٤٠٪ - ١٥٪).

رابعاً الرياح: كان الإتجاه السائد للرياح

السطحية بين الشمالية والغربية والشمالية الشرقية

وتراوحت سرعة الرياح بين خفيفة إلى معتدلة.

خامساً الظواهر الجوية:

تكونت الشبورة المائية خفيفة على الساحل الشمالي والدلتا لعدم أيام

تأثير الظواهر الجوية على السكان

والبيئة والتنمية

تكرر حدوث الشبورة المائية والضباب على مدن الدلتا أكثرها تكراراً في المنصورة وطنطا مما أدى إلى حدوث الحوادث على الطرق خاصة القريبة من المسطحات المائية حصر لحدوث النوات في الاسكندرية (لم تسجل نوات في شهر يونيه)

بيانات مناخية خلال يونيه ١٩١٥

| التاريخ | أقل درجة حرارة صغرى | أعلى درجة حرارة عظمى | الرياح | المتوسط لدرجة الحرارة | متوسط درجة الحرارة العظمى | متوسط درجة الحرارة الصغرى | الرياح | المتوسط الشهري للرطوبة النسبية |
|---------|---------------------|----------------------|--------|-----------------------|---------------------------|---------------------------|--------------|--------------------------------|
| ١٣ | ٢٠,٣ | ٤٣,٧ | ١٦ | ٢٤,٣ | ٢٢,٠ | ٣٠,١ | الاسكندرية | ٧٨ |
| ٧٠٩ | ١٥ | ٤٠ | ٢٩ | ٢٣,٥ | ١٩,٦ | ٢٨,٣ | براق | ٧٧ |
| ١٩ | ١٥,٣٠ | ٤٢ | ٩٢ | ٢١ | ٢١ | ٣٦,٩ | السويس | ٣٦ |
| ١ | ١٩,١ | ٣٦ | ١٦ | ٢٥,٦ | ٢٢,٥ | ٢٩,٨ | بورسعيد | ٧٣ |
| ١ | ١٦ | ٣٤,٢ | ١٥,١٦ | ٢٦,٦ | ١٩,٥ | ٣٣,٨ | المنصورة | |
| ٢ | ١٦,٦ | ٤٥,٨ | ١٦ | ٢٦,٢ | ١٨,٩ | ٣٤,٦ | الزقازيق | ٥٨ |
| ٢٠١٠ | ١٩,٥ | ٤٥ | ١٦ | ٢٧,٦ | ٢١,٣ | ٣٥,٦ | مطار القاهرة | ٥٤ |
| ٢٧ | ١٩ | ٤٦,٣ | ١٦ | ٢٧,٨ | ٢١,٥ | ٣٥,٧ | حلوان | ٤٦ |
| ١ | ١٧,٨ | ٤٦,٦ | ١٦ | ٢٨,٢ | ١٩,٩ | ٣٦,٤ | بنها | ٦٢ |
| - | - | ٣٩,٦ | ١٥ | ٢٥,٩ | - | ٢٩,٣ | دمياط | - |
| - | - | ٤٥,٨ | ١٦ | ٢٦,٨ | - | ٣٥,٥ | الجيزة | -- |
| - | ٢٠ | ٤٦,٣ | ١٦ | ٢٠,٥ | ٢١,٨ | ٣٧,٢ | المنيا | - |
| - | ٢١,٨ | ٤٥,٥ | ١٦ | ٣٠,٤ | ٢٣,٦ | ٣٧,٣ | اسبوط | ٤٩ |
| - | ٢٠,٣ | ٤٦ | ١٧ | ٣٢,٤ | ٢٣,٢ | ٤١,٧ | قنا | - |
| - | ٢٥,٣ | ٤٧,٢ | ١٧ | ٣٣,٧ | ٢٦,٧ | ٤٣ | اسوان | ٣٣ |
| - | ٢٢ | ٤٤ | ١٧ | ٣٢,٤ | ٢٣,٨ | ٤١,١ | الداخلة | - |
| - | ١٨ | ٤٧,٢ | ١٥ | ٣٠ | ٢٠,٩ | ٣٩,١ | سيوة | - |
| - | ٢١,٣ | ٤١,١ | ١٦ | ٢٧,٩ | ٢٣,٩ | ٣٤,٥ | الطور | ٥٨ |

تقرير عن حال الطقس خلال شهر

يوليو
٢٠٠٥

طقس معتدل
على السواحل
الشمالية

حار على الوجه
البحري
والقاهرة

شديد الحرارة
على الجنوب
نهاراً، معتدل ليلاً
على كافة الأنحاء

- التوزيعات الضغطية

من خلال خرائط الطقس السطحية والعلوية يتضح لنا ان التوزيعات الضغطية تتميز بمايلي:-

١- يؤثر المنخفض الموسمي (منخفض الهند الموسمي) الذي يمتد من شبه الجزيرة الهندية مارا بالمحيط الهندي وشبه الجزيرة العربية حتى شمال شرق أفريقيا ويؤثر بكتلة حارة رطبة لمروها على المسطحات المائية البحر الاحمر والبحر المتوسط برياح شمالية شرقية خفيفة إلى معتدلة على أغلب المناطق أغلب أيام الشهر.

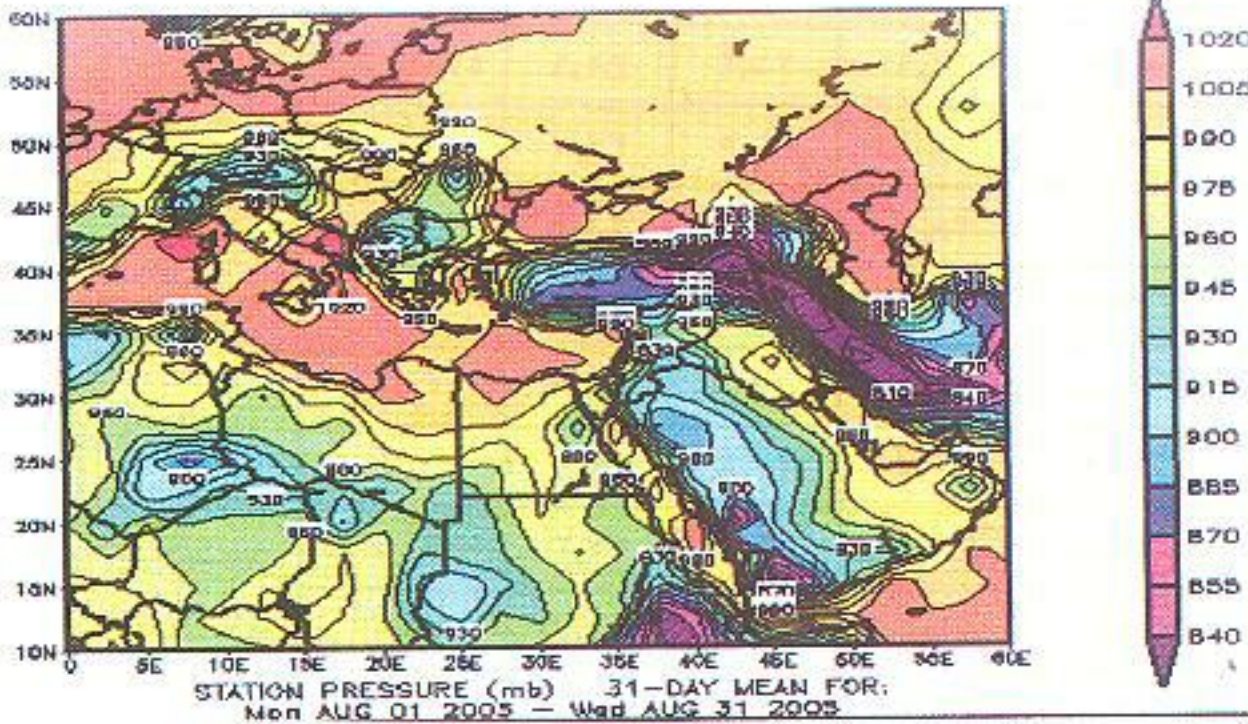
٢- بينما ينحسر مرتفع العروض الوسطى على غرب أفريقيا الذي يمتد من المحيط الأطلنطي وغالبا ما يؤثر على شمال غرب الجمهورية بطقس معتدل لأنه يجلب كتلة معتدلة من جنوب أوروبا برياح شمالية غربية وهاتين الكتلتين التباينتين منخفض الهند الموسمي ومرتفع العروض الوسطى تؤثران على منطقة شمال أفريقيا بينما المنخفض الموسمي له الغلبة في التأثير على مصر خاصة خلال شهور فصل الصيف.

- الوصف العام للطقس:

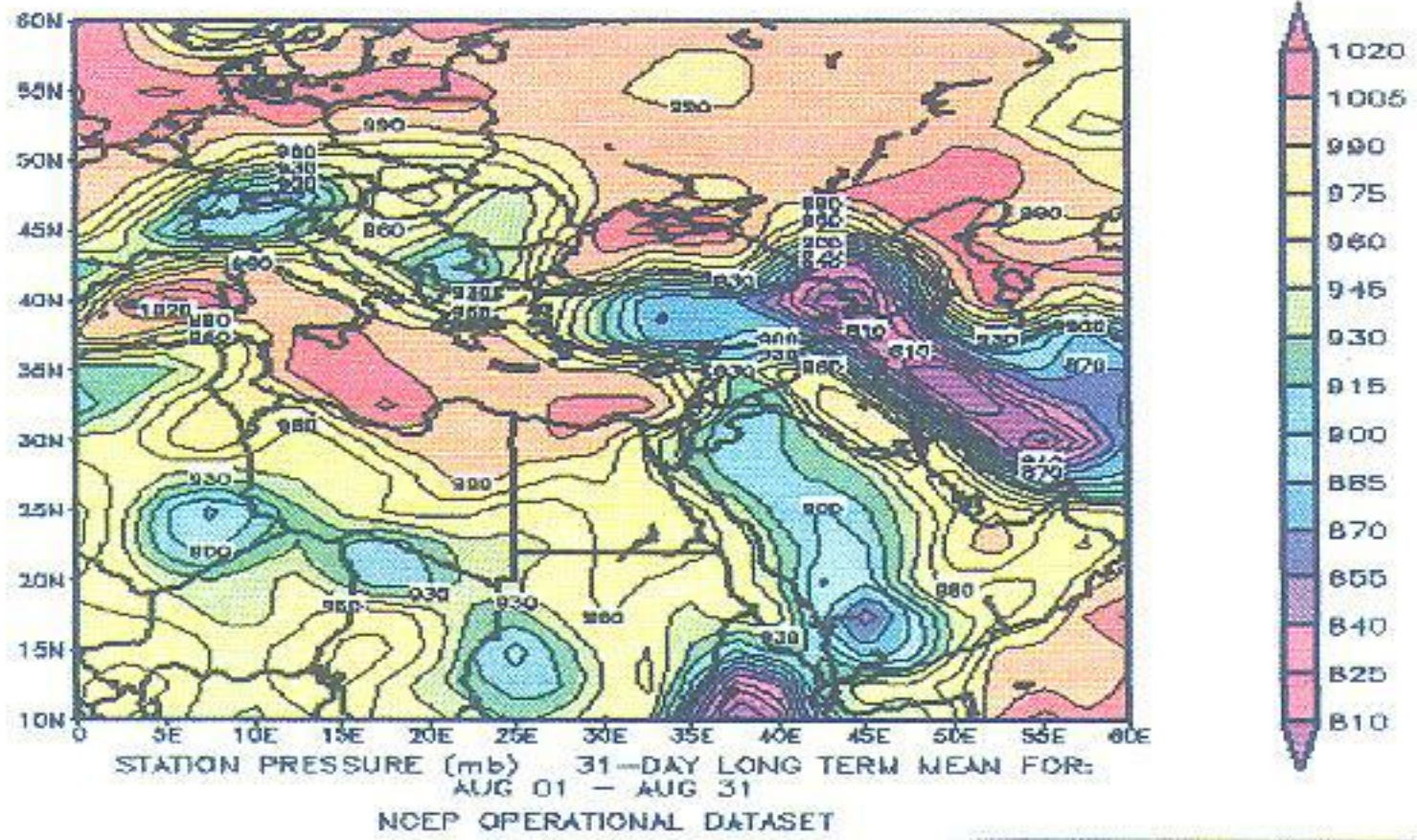
من مميزات الطقس في شهور فصل الصيف في جمهورية مصر العربية أنه طقس مستقر ومن ظواهر هذا الإستقرار:

الهدوء النسبي للرياح وظهور الشبورة المائية والضباب صباحا كذلك الشوائب العالقة نهاراً ويمكن وصف الطقس من خلال درجات الحرارة المسجلة على مدن الجمهورية بأنه طقس صيفي معتدل على السواحل الشمالية حار على الوجه البحري والقاهرة شديد الحرارة جنوباً نهاراً لطيف ليلاً على كافة الأنحاء.

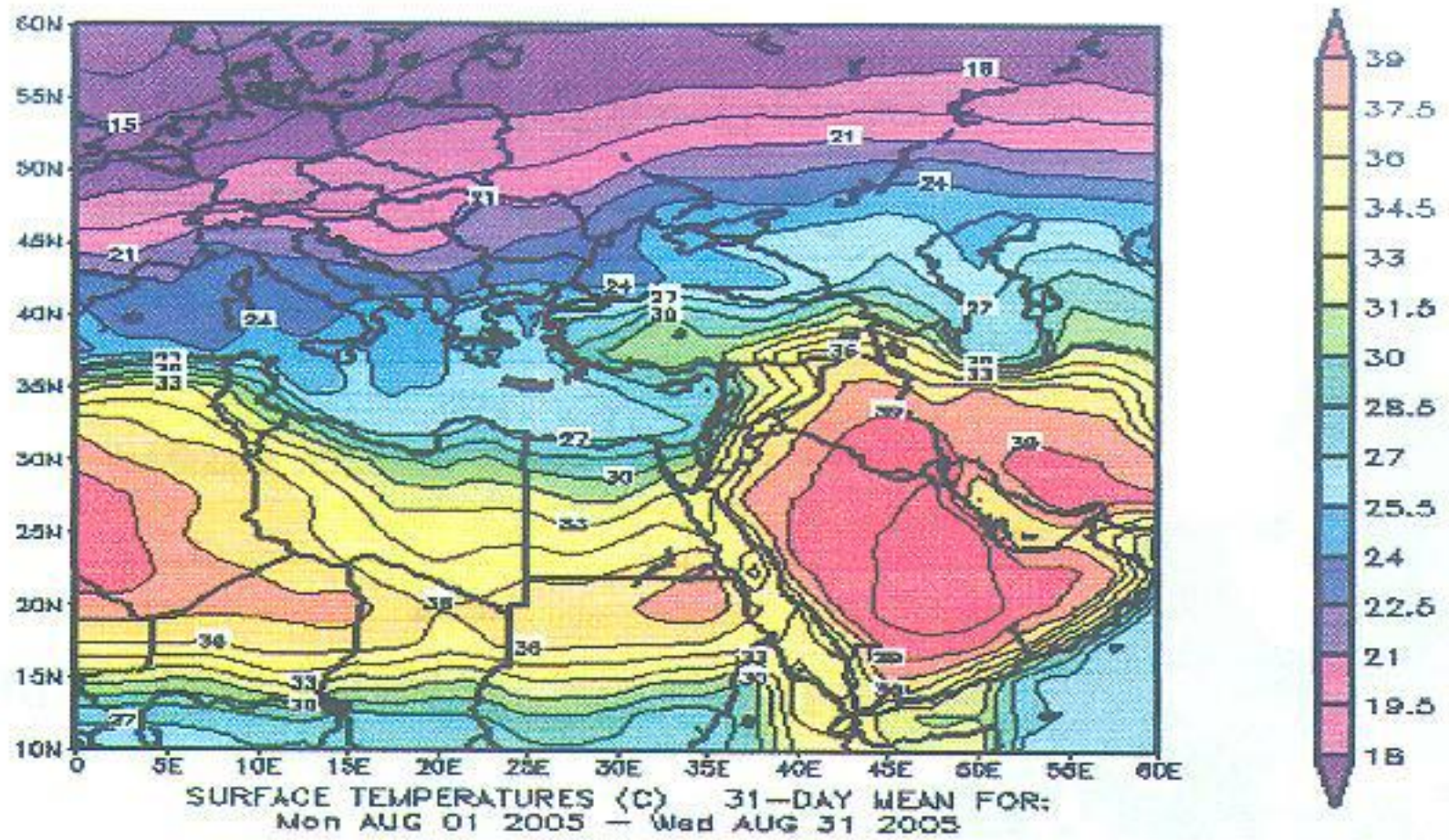
والجدير بالذكر ان المنخفضات الجوية التي يؤثر على الجمهورية غالباً ما يصاحبها طقس غير مستقر ما عدا منخفض الهند الموسمي فيؤثر بطقس حار رطب وقد يوصف أحيانا بالطقس السيئ. عندما ترتفع درجات الحرارة ارتفاعاً ملحوظاً عن المعدل مع ارتفاع نسبة الرطوبة.

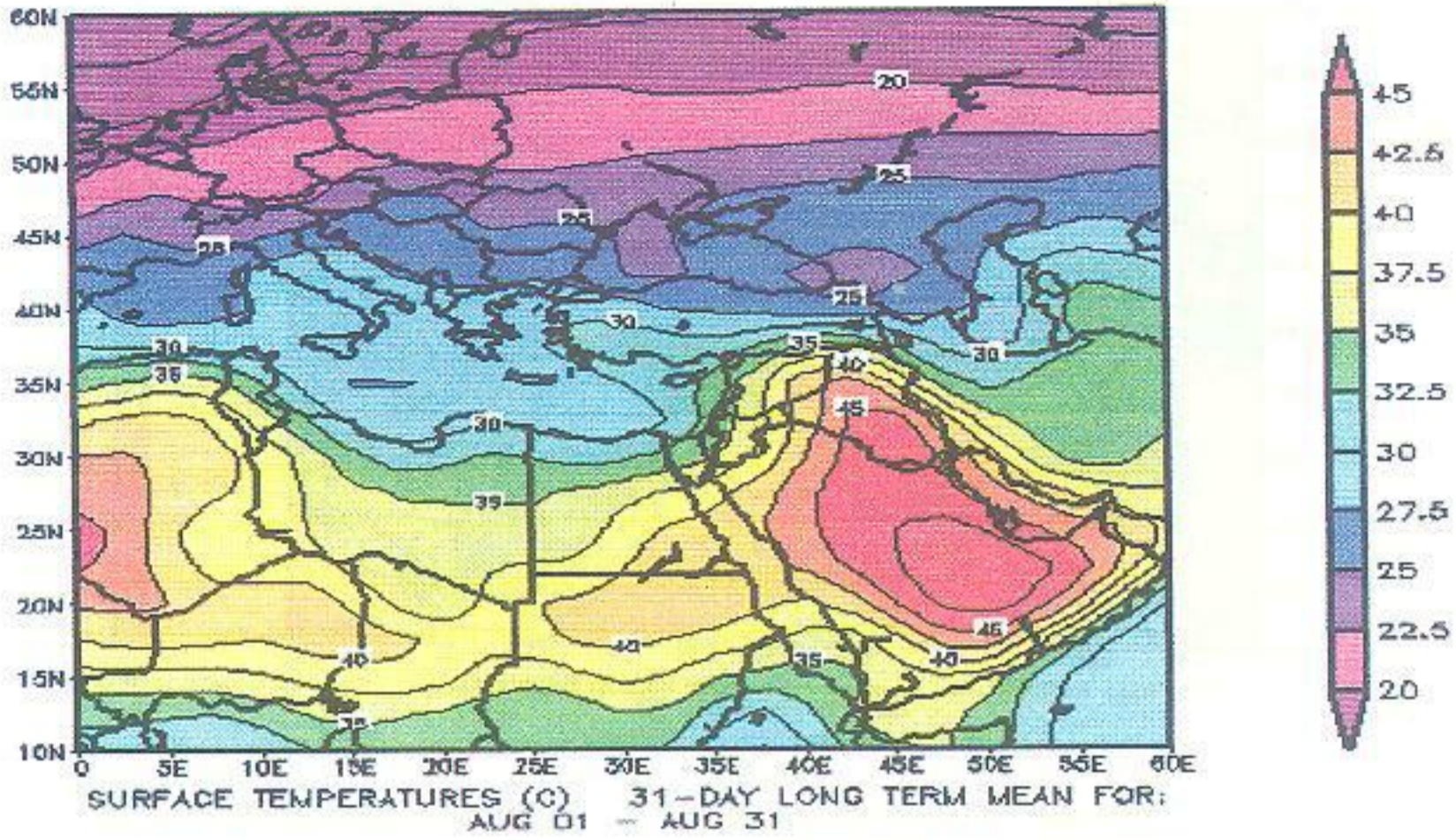


تتضح لنا من خريطة المتوسط الشهري للتوزيعات الضغطية لشهر يوليو ٢٠٠٥ أن امتداد المنخفض الموسمي الممتد من الشرق يؤثر على الجزيرة العربية وعلى شرق وجنوب الجمهورية بكتلة حارة رطبة والرياح المؤثرة أغلبها شمالية شرقية خفيفة إلى معتدلة تعمل على ظهور الشبورة على مناطق متفرقة من شمال وشرق الجمهورية.



يتضح لنا من خريطة التوزيعات الضغطية المناخية السطحية لشهر يوليو
انه يوجد تطابق لحد ما مع متوسط التوزيعات الضغطية الشهرية لشهر
يوليو ٢٠٠٥ خاصة على منطقة الجمهورية.





تعننة

تتقدم أسرة التحرير بالتهانى وأجمل التحيات

وأخلص الأمنيات للأمهات فى كل مكان

صناع جيل المستقبل

ونهنئة خاصة لأمننا العظيمة

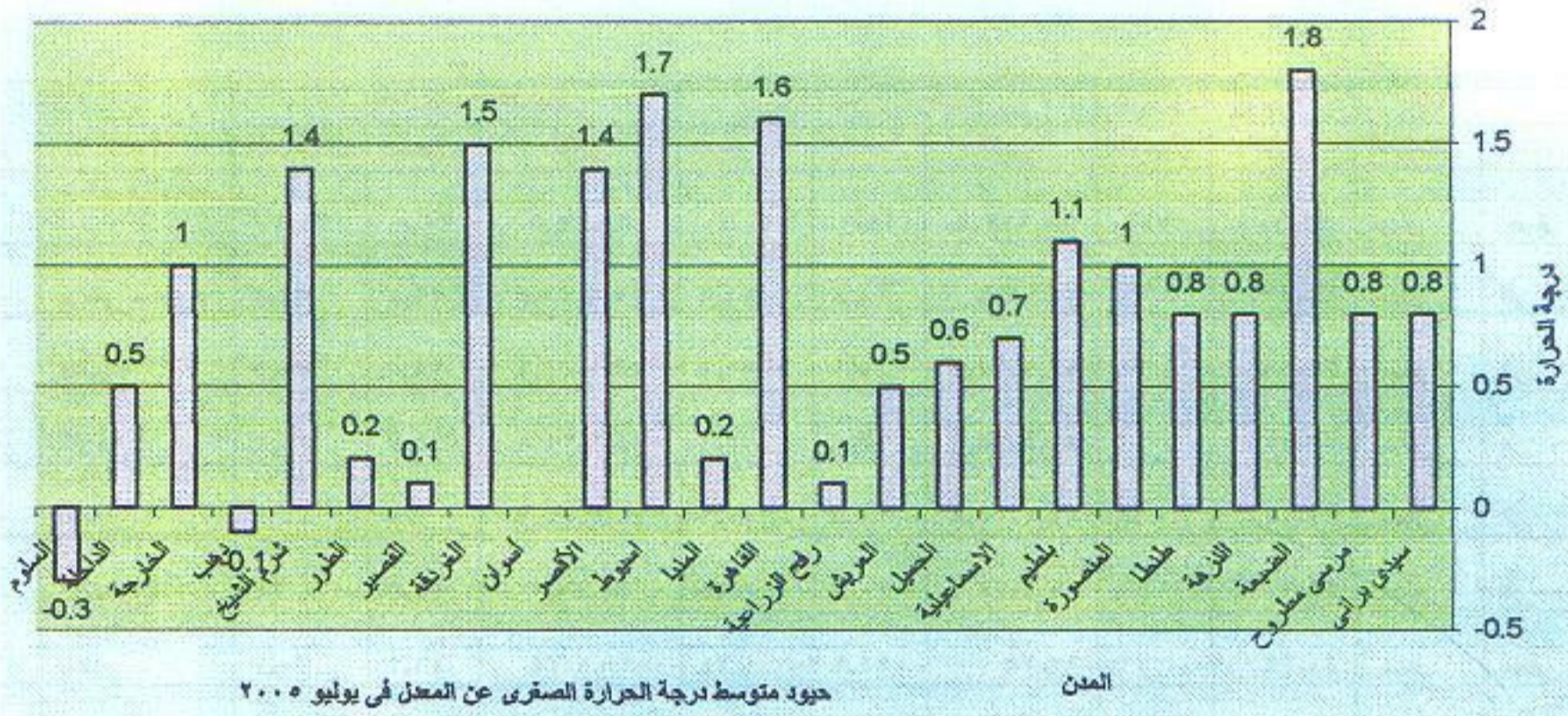
مصر

وهى فى أحسن ثيابها من عزة ونصر وكرامة

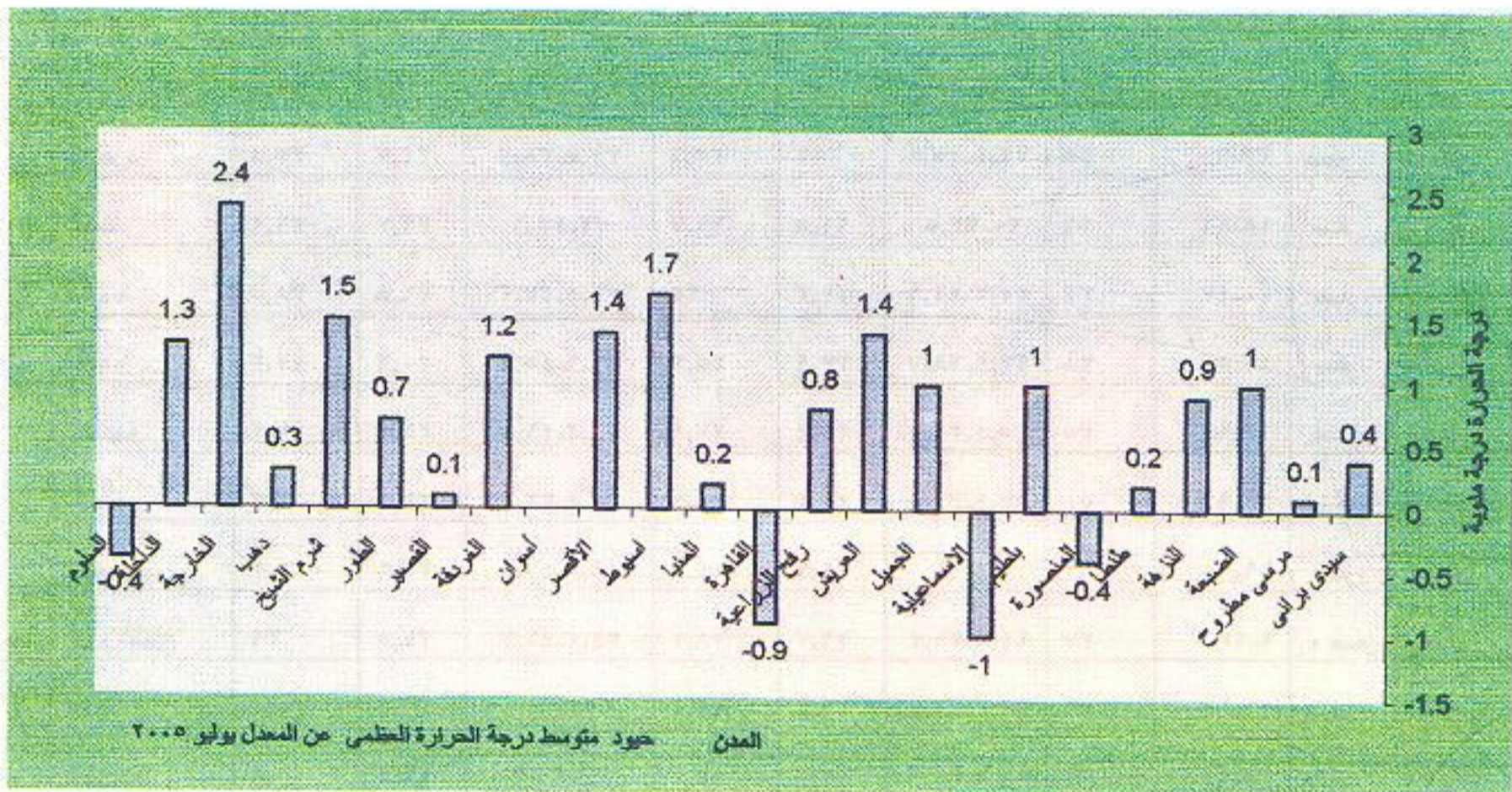


بيانات مناخية لبعض المحطات السطحية عن شهر يوليو ٢٠٠٥

| م | المحطة | درجة الحرارة العظمى | | | درجة الحرارة الصغرى | | | الرطوبة النسبية % | | كمية السطر | |
|----|--------------|---------------------|--------|-----------|---------------------|--------|-----------|-------------------|--------|------------|-----|
| | | المتوسط | المعدل | المدى | المتوسط | المعدل | المدى | المتجمع | المعدل | | |
| ١ | سبدي برانى | ٣١,٢ | ٣٠,٨ | ٢٨,٣٤,٥ | ٢٠,٧ | ١٩,٩ | ١٨,٦٢٢,٩- | ٧٠ | ٢٢-١٠٠ | صفر | صفر |
| ٢ | مرسى مطروح | ٢٩,٢ | ٢٩,١ | ٢٧,٦-٣١,٥ | ٢١,٦ | ٢٠,٨ | ٢٠-٢٣,٦ | ٧٤ | ٢٩-٩٢ | صفر | اثر |
| ٣ | الضبعة | ٣٠,٥ | ٢٩,٥ | ٢٨,١-٣٣,٦ | ٢١,٩ | ٢٠,١ | ١٧,٦-٢٤,١ | ٧١ | ٣٤-٩٦ | صفر | اثر |
| ٤ | النزهة | ٣٠,٦ | ٢٩,٧ | ٢٨,٦-٣٢,٨ | ٢٣,٦ | ٢٢,٨ | ٢٠,٥-٢٥,٦ | ٧٢ | ٣٣-٩٣ | صفر | اثر |
| ٥ | طنطا | ٣٣,٢ | ٣٣ | ٣٠,٣-٣٦,٢ | ٢٠,٦ | ١٩,٨ | ١٧,٢-٢٢,٨ | ٦٨ | ٣٢-١٠٠ | صفر | اثر |
| ٦ | المنصورة | ٣٤ | ٣٤,٣ | ٣١-٣٦,٣ | ٢١,٤ | ٢٠,٤ | ١٩,٦-٢٣,٢ | ٦٨ | ٣٥-١٠٠ | صفر | اثر |
| ٧ | بلطيم | ٣٠,٤ | ٢٩,٤ | ٢٨,٧-٣٤ | ٢٤ | ٢٢,٩ | ٢٢-٢٥ | ٧٣ | ٥٠-٩٣ | صفر | صفر |
| ٨ | الاسماعيلية | ٣٤,٩ | ٣٥,٩ | ٣٢,٢-٣٩,٤ | ٢٢,٥ | ٢١,٨ | ٢٥,٨-٢٢,٥ | ٥٧ | ٢٠-٩٤ | صفر | صفر |
| ٩ | الجميل | ٣١ | ٣٠ | ٢٨,٨-٣٣,٩ | ٢٤,٥ | ٢٣,٩ | ٢٢,٧-٢٦,٧ | ٧٢ | ٤٨-٨٧ | صفر | ٠,١ |
| ١٠ | العريش | ٣٣,٢ | ٣١,٨ | ٣٠,٢-٣٧ | ٢١ | ٢٠,٥ | ١٩-٣٣,٢ | ٧١ | ٢٨-٩٨ | صفر | صفر |
| ١١ | رفح الزراعية | ٣٢,٨ | ٣٢ | ٢٩,٦-٣٦,٢ | ٢٠,١ | ٢٠ | ١٨,٣-٢١,٨ | ٧٧ | ٢٩-٩٧ | صفر | اثر |
| ١٢ | القاهرة | ٣٣,٨ | ٣٤,٧ | ٣١,٥-٣٨,٢ | ٢٣,٦ | ٢٢ | ٢٢,٤-٢٥,٢ | ٥٥ | ٢٣-٩٢ | صفر | صفر |
| ١٣ | المنيا | ٣٦,٩ | ٣٦,٧ | ٣٣-٢٤,٦ | ٢١,٧ | ٢١,٥ | ٢٠-٢٣,٥ | ٤٦ | ١٨-٨٦ | صفر | صفر |
| ١٤ | اسيوط | ٣٨,٥ | ٣٦,٨ | ٣٢,٤-٤٢,٢ | ٢٤ | ٢٢,٣ | ٢٢,٢-٢٦,٦ | ٣٤ | ١٠-٤٧ | صفر | صفر |
| ١٥ | الأقصر | ٤٢,٣ | ٤٠,٩ | ٣٧,٦-٤٥,٦ | ٢٥,٣ | ٢٣,٩ | ٢٣,٢-٢٨,٧ | ٢٨ | ١١-٥٨ | صفر | صفر |
| ١٦ | الغردقة | ٣٧,٤ | ٣٦,٢ | ٣٤,٢-٤١,٥ | ٢٧,٩ | ٢٦,٤ | ٢٥,٤-٣٠,٥ | ٣٥ | ١٣-٦٨ | صفر | صفر |
| ١٧ | لغصير | ٣٣ | ٣٢,٩ | ٣٠,٤-٣٦,٤ | ٢٦,٥ | ٢٦,٤ | ٢٣,١-٣٠,٤ | ٥٠ | ١٦-٩٦ | صفر | صفر |
| ١٨ | الطور | ٣٤,٣ | ٣٣,٦ | ٢٩,٨-٤٠,٤ | ٢٤,٨ | ٢٤,٦ | ٢٢,٨-٢٧ | ٦٢ | ١٩-٩٨ | صفر | صفر |
| ١٩ | شرم الشيخ | ٣٩ | ٣٧,٥ | ٣٤,٤-٤٢,٧ | ٢٨,١ | ٢٦,٧ | ٢٤,٩-٣١,٤ | ٣٧ | ٩-٩٣ | صفر | صفر |
| ٢٠ | دهب | ٣٧,٦ | ٣٧,٣ | ٣٤-٤١ | ٢٩,١ | ٢٩,٢ | ٢٦,٢-٣٢,٣ | | ١٦-٦٩ | صفر | صفر |
| ٢١ | الخارجة | ٤١,٦ | ٣٩,٢ | ٣٦-٤٥,٩ | ٢٤,٧ | ٢٣,٧ | ٢٠,٦-٣١ | ٢٩ | ١٥-٧٢ | صفر | صفر |
| ٢٢ | الداخلة | ٤٠,٢ | ٣٨,٩ | ٣٥,٤-٤٤,٧ | ٢٣,٢ | ٢٢,٧ | ٢١,١-٢٦,٨ | ٢٥ | ١٢-٥٦ | صفر | صفر |
| ٢٣ | أنسود | ٣١ | ٣١,٤ | ٢٧,٤-٣٤,٩ | ٢٠,١ | ٢٠,٤ | ١٩,٤-٢٣,٣ | ٦٤ | ٢٥-١٠٠ | صفر | صفر |



يتضح لنا من الرسم التوضيحي أن أغلب مدن الجمهورية متوسط درجة الحرارة الصغرى أعلى من المعدل ما عدا السلوم

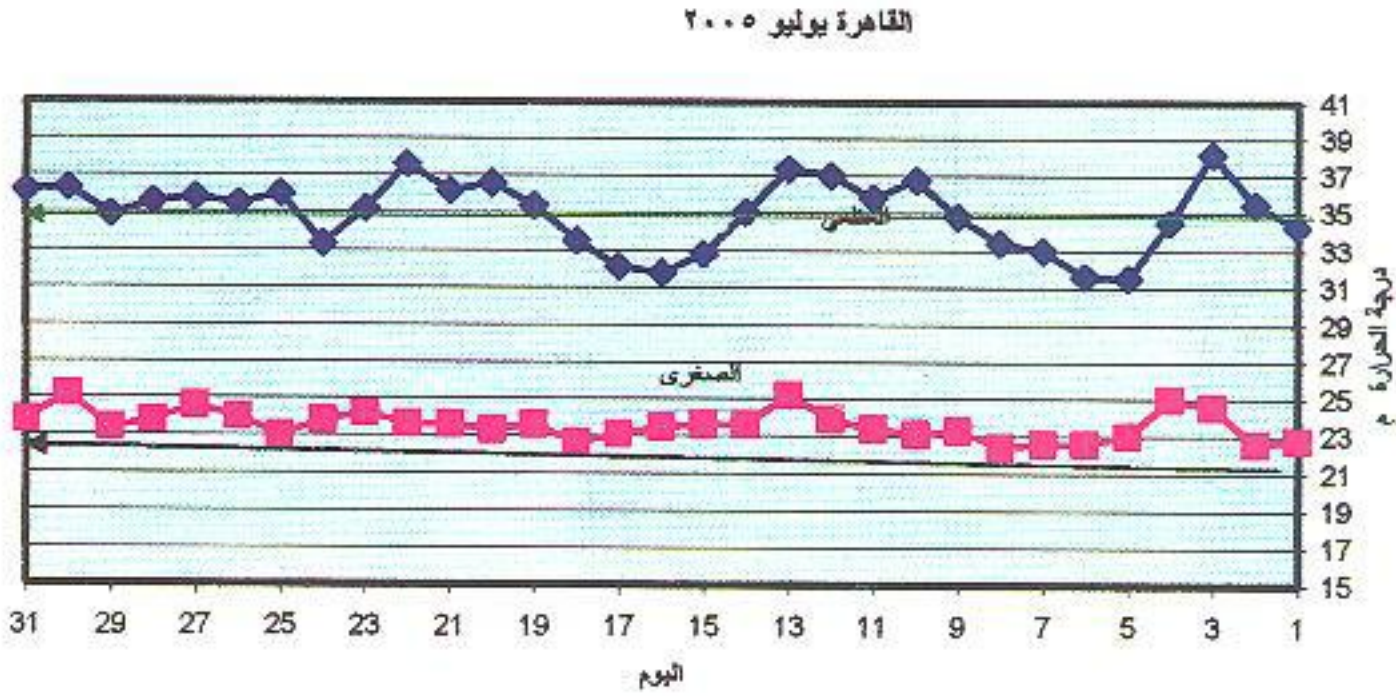


من الرسم التوضيحي يتضح لنا أن متوسط درجة الحرارة العظمى المسجلة على أغلب مدن الجمهورية أعلى من المعدل

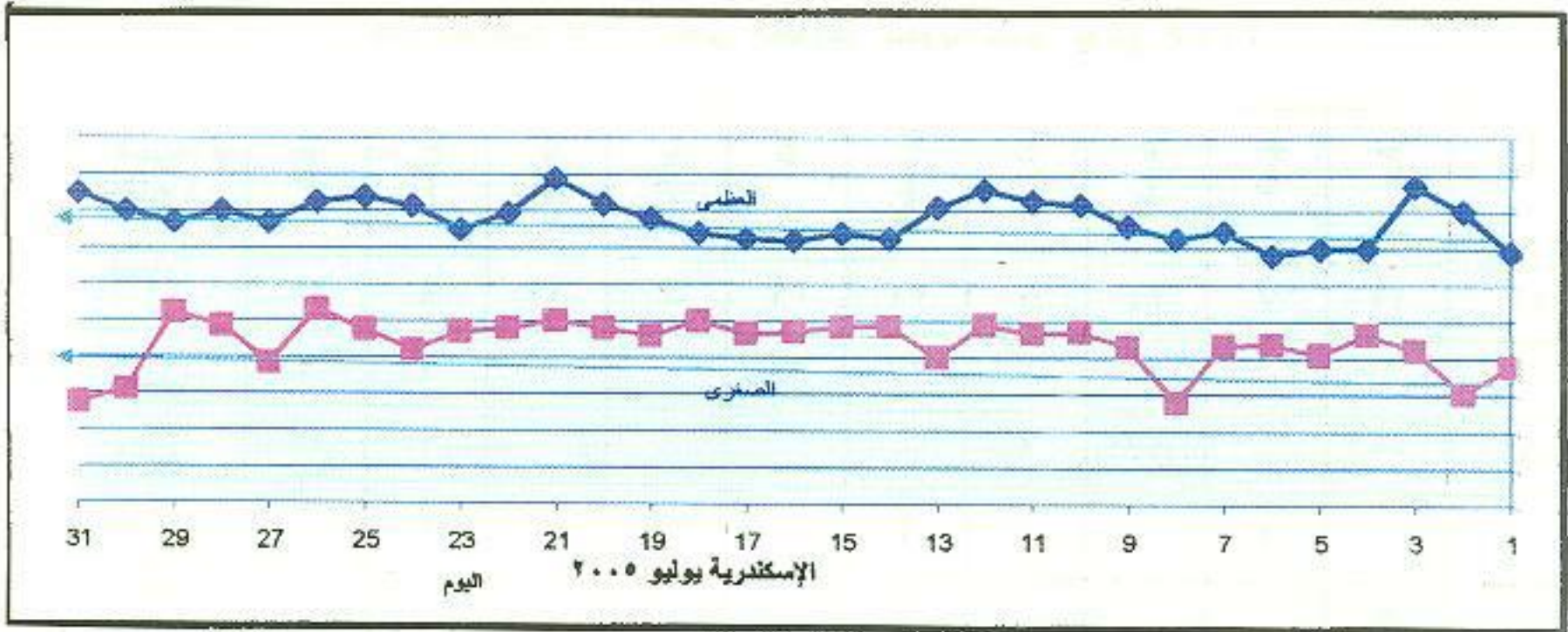
جدول يوضح تكرار لبعض الظواهر الجوية لشهر يوليو ٢٠٠٥

| المدينة الظاهرة | القاهرة | مطروح | برج العرب | الإسكندرية | كافكا | المنصورة | رشيد | العريش | السيه | وادي | الفيها |
|---------------------------|---------|-------|-----------|------------|-------|----------|------|--------|-------|------|--------|
| الشبورة | ٢٤ | ٤ | ١١ | ٢ | ٣١ | ٣١ | ١ | ٢٤ | ٧ | ١٢ | ١٢ |
| الضباب | ٢ | ١ | ١ | | ١٤ | ٢٧ | | ١ | | ١ | |
| العجاج | ١٩ | ١ | | | | | ١ | ١٣ | | | ٦ |
| الرمال المثارة | | ١ | | | | ١ | | | ٢ | | |
| العواصف الرملية | | | | | | | | | | ٢ | |
| أكبر فترة مكثها الضباب | ٢٩ | | ٣/٤٠ | | ٥/٣٠ | ٧/٥٠ | | ٢/٢٠ | | ١/٢٠ | |

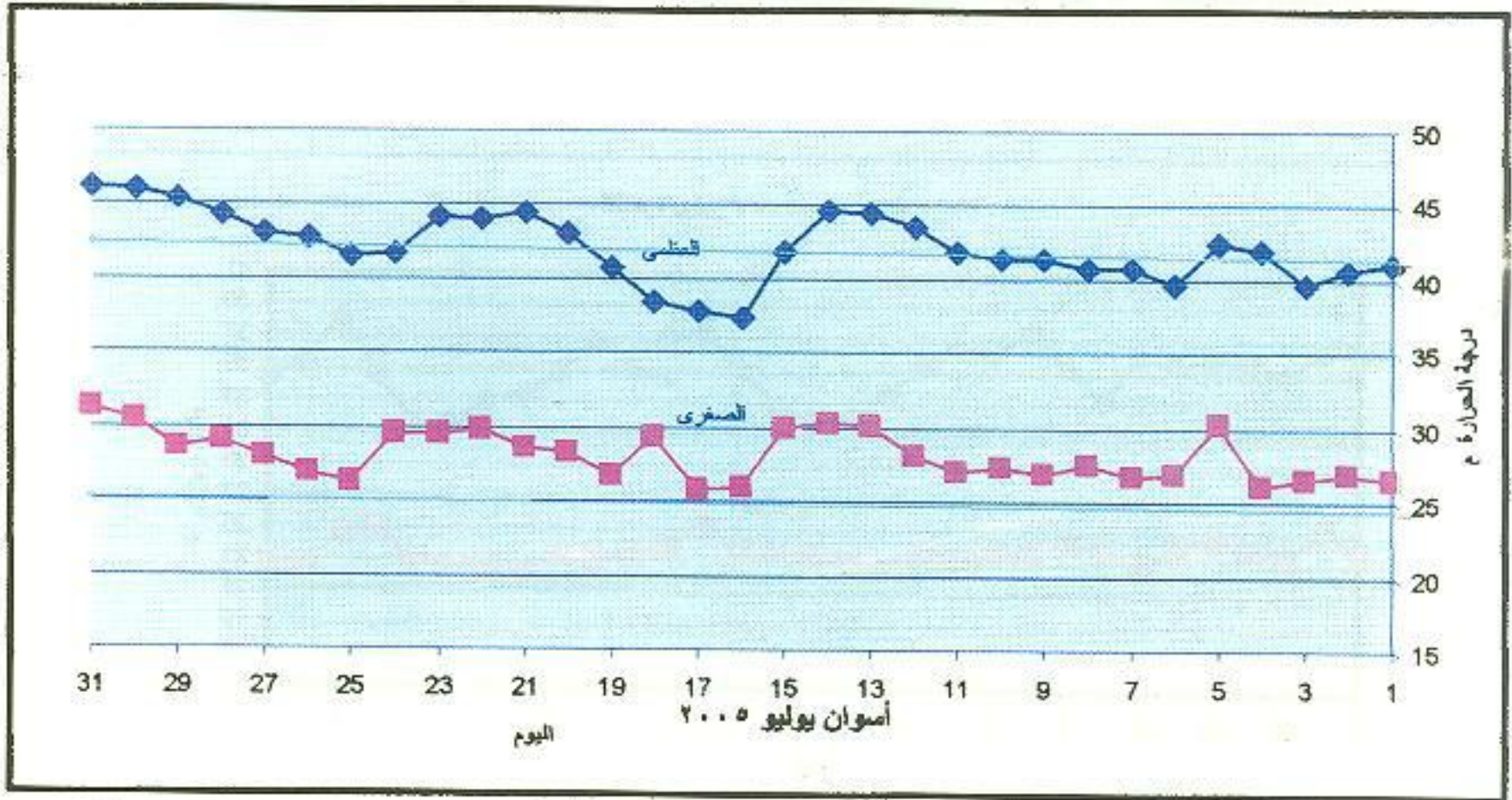
يتضح لنا من جدول الظواهر الجوية ان مدن وسط الدلتا (المنصورة وطنطا) أكثر المدن تكرارا لحدوث الظواهر المائية الشبورة والضباب ومدينة العريش أكثر المدن تكرارا لحدوث العجاج .



من الرسم البياني يتضح لنا انه تأثرت القاهرة وشمال البلاد بثلاث موجات حارة في بداية الشهر ومنتصف الشهر والثالث الأخير حيث سجلت العظمى ٣٨، ٣٧، ٣٧ بارتفاع ثلاث درجات عن المعدل .



من الرسم البياني أيضاً يتضح لنا السواحل الشمالية المتمثلة في الإسكندرية تأثرت كما تأثرت القاهرة بثلاث موجات حارة وسجلت العظمى ٣٢ درجة مئوية بارتفاع درجتين عن المعدل



في أسوان كان الطقس شديد الحرارة طول الشهر وأكبر عظمى ٤٥ درجة مئوية بارتفاع خمس درجات عن المعدل وأقل عظمى ٣٧ بانخفاض ثلاث درجات عن المعدل

جدول (٢) بيانات مناخية لبعض المستويات العلوية

| المدينة | المستوى | | | | | الخصر |
|---------|---------|-------|-------|-------|-------|----------------------------|
| | ٢٠٠-م | ٣٠٠-م | ٥٠٠-م | ٧٠٠-م | ٨٥٠-م | |
| حوان | ١٢٥٣٠ | ٩٧٣٨ | ٥٨٧٧ | ٣١٤٧ | ١٤٩٨ | متوسط الارتفاع بالمتر |
| | ٤٨,١- | ٢٧,٤- | ٣,٦- | ١٢,٢ | ٢٠,٨ | متوسط درجة الحرارة °س |
| | ٧٧,٠- | ٦٣,٩- | ٥٠,٤- | ٢٦,٦- | ٠,٦ | متوسط نقطة الندى °س |
| | ٢١٤ | ٢٣٣ | ٢٤٠ | ٢٦٥ | ٣٤١ | إتجاه الرياح المسد |
| | ١٨ | ٢١ | ١١ | ٨ | ٦ | متوسط سرعة الرياح بالمقددة |
| مطروح | ١٢٥٢٩ | ٩٧٢٨ | ٥٨٨٤ | ٣١٥٨ | ١٥١٢ | متوسط الإرتفاع بالمتر |
| | ٤٧,١- | ٢٧,١- | ٤,٩- | ١١,٦ | ٢٠,١ | متوسط درجة الحرارة °س |
| | ٦٥,٢- | ٥٠,٢- | ٣٩,٠- | ٢٠,٩- | ١,٧- | متوسط نقطة الندى °س |
| | ٢٤٤ | ٢٥١ | ٢٨٩ | ٣٢٩ | ٣٢٠ | إتجاه الرياح المسد |
| | ٣٨ | ٣٦ | ١٢ | ١٢ | ١٠ | متوسط سرعة الرياح بالمقددة |
| العريش | ١٢٢١٠ | ٩٧٢٧ | ٥٨٦٥ | ٣١٣٢ | ١٤٨١ | متوسط الإرتفاع بالمتر |
| | ٤٧,٧- | ٢٧,٠- | ٣,٥- | ١٢,١ | ٢١,١ | متوسط درجة الحرارة °س |
| | ٧٤,٦- | ٦٤,٠- | ٥٠,٣- | ٢٣,٨- | ٣,٦- | متوسط نقطة الندى °س |
| | ٢١٠ | ٢١٥ | ٢٢٥ | ٢٣٥ | ٢٨٥ | إتجاه الرياح المسد |
| | ٢٢ | ٢٥ | ١٢ | ٩ | ٨ | متوسط سرعة الرياح بالمقددة |
| أسوان | ١٢٥٧٨ | ٩٧٨٧ | ٥٩١٠ | ٣١٧٤ | ١٥٠٧ | متوسط الإرتفاع بالمتر |
| | ٤٨,٥- | ٢٧,٤- | ٢,٨- | ١٣,٣ | ٢٦,٥ | متوسط درجة الحرارة °س |
| | ٧٠,١- | ٥٤,٣- | ٣٧,٨- | ٣٩,٠- | ٠,٢- | متوسط نقطة الندى °س |
| | ١١٠ | ١١٠ | ٢١٠ | ٢٦٥ | ٣٢٠ | إتجاه الرياح المسد |
| | ٢٣ | ١٤ | ٦ | ١٢ | ١٣ | متوسط سرعة الرياح بالمقددة |
| القرنة | ١٢٥٢٠ | ٩٧٣٨ | ٥٨٧٧ | ٣١٤٨ | ١٥٠١ | متوسط الإرتفاع بالمتر |
| | ٤٠,١- | ٢٨,٠- | ٣,٣- | ١١,٦ | ٢١,٨ | متوسط درجة الحرارة °س |
| | ٦٣,٥- | ٦٠,٦- | ٤٨,٩- | ٢٥,٦- | ١,٧- | متوسط نقطة الندى °س |
| | ١٨٥ | ٢٢٠ | ٢٧٠ | ٣١٥ | ٣٣٥ | إتجاه الرياح المسد |
| | ١٥ | ١٤ | ٨ | ٩ | ٩ | متوسط سرعة الرياح بالمقددة |

بيانات مناخية عن حالة الطقس في يوليو ١٩١٥
من خلال السجلات والمرتجات المناخية

| العنصر المدينة | متوسط العظمى | متوسط الصغرى | المتوسط شهري | اعلى عظمى | اقل صغرى | متوسط للرطوبة |
|-------------------|-----------------|-----------------|-----------------|--------------|-------------|------------------|
| الاسكندرية | ٣٠,٦ | ٢١,٧ | ٢٥,٦ | ٣٣,٤ | ٢٠,٦ | ٧٨ |
| برانى | ٢٨,٥ | ٢٣,٤ | ٢٥ | ٣٣ | ١٨,٧ | ٧٧ |
| بورسعيد | ٣٠,٥ | ٢٣,٦ | ٢٦,٦ | ٣٢,٥ | ٢٢,١ | ٧٤ |
| المنصورة | ٣٥,٥ | ١٩,٨ | ٢٧,٦ | ٣٧,١ | ١٨,١ | |
| الزقازيق | ٣٤,٦ | ١٩,١ | ٢٦,٢ | ٣٧,١ | ١٦,٩ | ٦٤ |
| القاهرة م | ٣٥,٩ | ٢١,٨ | ٢٧,٧ | ٣٨,٥ | ١٩,٥ | ٥٩ |
| حلوان | ٣٥,٩ | ٢١,٤ | ٢٧,٩ | ٣٩,٥ | ١٩,٥ | ٤٨ |
| بنها | ٣٦,٣ | ٢٠,٣ | ٢٨,٣ | ٣٩,٢ | ١٦,٩ | |
| دمياط | ٣٠ | ٢٣ | ٢٦,٥ | ٣٢,٢ | ٢٠,٥ | ٥٨ |
| الجيزة | ٣٥,٢ | ١٩,٥ | ٢٧ | ٣٧,٨ | ١٧,١ | |
| المنيا | ٣٧,٤ | ٢٢ | ٢٩,٧ | ٤٢ | ١٨,٩ | |
| اسيوط | ٣٧,٦ | ٢٣,٧ | ٣٠,٦ | ٤٥ | ٢١,٣ | ٥٠ |
| قنا | ٤١,٤ | ٢٣,٦ | ٣٢,٥ | ٤٦ | ٢٠,٩ | |
| اسوان | ٤٢,٢ | ٢٧,٢ | ٣٣,٧ | ٤٦,٤ | ٢٥,٣ | ٣٦ |
| سيوة | ٣٨,٣ | ٢١,٢ | ٢٩,٨ | ٤٢ | ١٦,٣ | |
| الطور | ٣٣,٨ | ٢٤,٧ | ٢٨,٢ | ٣٧,٢ | ٢١,٤ | ٦٣ |