

مجلة سوهاج لعلوم

التربية البدنية



جامعة سوهاج

وفنون

كلية التربية الرياضية

والرياضة

" أثر استخدام نموذج التعلم التوليدي على مستوى أداء بعض مهارات الكرة الطائرة المنهجية والدافعية للإنجاز لطالبات المرحلة الثانوية "

أ/ دنيا عاطف خلف عبدالموجود

د/ محمود علي عثمان عوض

مجلة سوهاج لعلوم وفنون التربية البدنية والرياضة - العدد الرابع عشر - يناير ٢٠٢٥م
الترقيم الدولي: (print ISSN 2682-3748 - online ISSN 2682-3748)

" أثر استخدام نموذج التعلم التوليدي على مستوى أداء بعض مهارات الكرة الطائرة المنهجية والدافعية للإنجاز لطالبات المرحلة الثانوية"

(*) د/ محمود علي عثمان عوض

(**) دينا عاطف خلف عبدالموجود

مقدمة ومشكلة البحث:

نظراً للتطورات المعرفية والمستجدات التربوية وتضافر المعرفة البشرية بشكل كبير مما زاد العبء على عائق القائمين بالعملية التعليمية في ضرورة البحث عن طرق وأساليب واستراتيجيات جديدة من شأنها أن تنمي العقلية الناقدة لدى الطلاب وتساعدهم على مواكبة تلك التطورات.

كما أن عملية التعلم من العمليات المعقدة التي تتطلب ادراك المتعلم للمهارات اللازمة لتحقيق النجاح فيها، لذا تزايد الاهتمام بالمهارات الدراسية، وعادات الاستذكار واستراتيجيات التعلم، وذلك في ضوء تفعيل دور المتعلم من جهة وازدياد تعقيد المهمات التعليمية مع تقدم المراحل الدراسية من جهة أخرى.

والمناهج بمفهومها الحديث لم تعد قاصرة على تنمية المعلومات والمعارف والقيم والأفكار للتلاميذ فحسب، بل أشمل من ذلك بكثير، فقد أصبحت تنظر لمتطلبات العصر وتهتم بالمهارات المرتبطة بحاجات وميول المتعلمين، وتوسيع دائرة نشاطهم وتنمية ابداعاتهم، كما أصبح التركيز في المنهاج على الأهداف والمحتوى وطرائق التدريس، وأساليب التعلم، وتزايد الاهتمام بشكل واضح بطرق التدريس وأساليبها باعتبارها أداة لتحقيق الأهداف وترسيخ المحتوى في نفوس المتعلمين (٢١ : ٩٨).

وتعد المهارات الحركية في الكرة الطائرة بمثابة العمود الفقري لها، حيث لا يمكن للطلاب أو اللاعب تنفيذ خطط اللعب سواء كانت فردية أم جماعية إلا إذا كان يؤدي تلك المهارات بدقة وإتقان، لأن هذه المهارات يجب ممارستها في جميع المواقف التي تتطلبها اللعبة بصورة جيدة كي تنفذ الخطط الفنية المصممة للهجوم والدفاع بفاعلية والتي تؤدي غالباً إلى فوز الفريق (١٠ : ٦٤).

وهذا ما أكدته كل من : "أحمد مروان" (٢٠١٧) (٢) نقلاً عن "أسامة راتب" (١٩٩٥م) أن المهارات الأساسية من المهارات الهامة في الكرة الطائرة، حيث أن المتعلم الذي يحاول أداء المهارات الأساسية يحتاج لأداء هذه المهارات عشرات المرات حتى يقوي الممرات العصبية التي تسيطر على توجيه العضلات المسؤولة عن أداء المهارات وذلك للطبيعة المركبة لهذه المهارات وما تتطلبه من أساليب علمية حديثة تساهم في تعلم وإتقان هذه المهارات.

وتعلم المهارات الأساسية في الكرة الطائرة تعد من أصعب مراحل تعليم اللعبة بالنسبة للمتعلمين في المراحل التعليمية المختلفة، بالإضافة إلى افتقار عناصر المنافسة خلال فترة التعليم، وأيضاً الأخطاء

* مدرس بقسم المناهج وتدريب التربية الرياضية - كلية التربية الرياضية - جامعة سوهاج.

** باحثة بقسم المناهج وتدريب التربية الرياضية - كلية التربية الرياضية - جامعة سوهاج.

المصاحبة للأداء المهارى، حيث لا يمكن ان نتصور إن المتعلم يمكن أن يؤدي المهارة بالطريقة الفنية المثلى الخالية من الأخطاء، وهنا يكون واجب المعلم معرفة مواطن الخطأ في أدائه والإسراع مباشرة في إصلاح هذه الأخطاء حتى لا ترتبط بالأداء مع آلية المتعلم للمهارة مستقبلاً وتصبح هناك صعوبة في إصلاح هذه الأخطاء (١٧: ٢١).

وتعد عملية تجديد وتطوير طرائق ونماذج واستراتيجيات التدريس مطلباً حيويًا ملحاً، من أجل مواجهة التطورات والتغيرات في عصر العولمة، ومن أهم الأدوار التي ينبغي أن تقوم به المؤسسات التربوية والتعليمية، ومن أشهر تلك الاستراتيجيات وأهمها في التدريس، استراتيجيات تنمية البنية المعرفية (٢٧: ٨٥).

ولكى يتمكن المعلم من إنجاح العملية التعليمية وإثارة دافعية المتعلمين فلا بد من استخدام استراتيجيات تدريس متنوعة وحديثه تلائم حاجات وميول المتعلمين وقدراتهم، فالدور الفعال يكمن في إقبال المتعلم على التعلم، حيث أن الاستراتيجيات التدريسية الحديثة تراعى الفروق الفردية بين المتعلمين وجعل المتعلم هو محور العملية التعليمية وإعطاؤه الحرية أثناء تنفيذ الواجبات المطلوبة منه (٧: ٣٩). ويعد نموذج التعلم التوليدي أحد نماذج الفلسفة البنائية وهو من أكثر النماذج ابداعاً في مجال العلوم التربوية حيث يؤكد على التعلم ذي المعنى.

ونموذج التعلم التوليدي هو أحد نماذج الفلسفة البنائية وأكثرها ابداعاً في مجال العلوم التربوية حيث يؤكد على التعلم ذي المعنى ويعتمد نموذج التعلم التوليدي على البنية المعرفية السابقة للمتعلم كأحد المكونات المهمة في عملية التعليم ذي المعنى، حيث اختيار المدخلات المحسوسة والاهتمام بالروابط التي تتولد لدى المتعلمين من خلال المثيرات التي يتعرضون لها وتخزينها في بنيتهم المعرفية. (٤٦: ١٠) وتشير نتائج دراسة كل من " فاروق عابد " (٢٠٠٧) (٣٥)، زهير خيرى " (٢٠١١) " (١٩) أن نموذج التعلم التوليدي يعتمد على التكامل للنشاط للأفكار الجديدة والأفكار الموجودة مسبقاً لدى المتعلم، ويكون دور المعلم مساعدة الطلاب في توليد الوصلات والربط بين الأفكار الجديدة والسابقة، ويقوم المعلم بدفع الطالب لإيجاد تلك الارتباطات، وفيها يتم التركيز على المتعلم في العملية التعليمية من خلال اطوار هي (التمهيد، التركيز، التحدي، التطبيق، التقويم).

ومن خلال نموذج التعلم التوليدي ينشغل المتعلم في الأنشطة والتدريبات المختلفة بدلاً من أن يكون سلبياً يتلقى المعلومات من غيره، كما يهتم بالروابط التي تتولد بين المثيرات التي يتعرض لها المتعلمون ومظاهر تخزينها في بنيتهم المعرفية وتكوين المعنى من خلال المدخلات المحسوسة والمعلومات التي يتم استرجاعها من البنية المعرفية للمتعلمين، حيث يشجع على مشاركة المتعلم في التفاعل مع تلك الأنشطة والتدريبات وتوليد الأفكار من خلال طرح الأسئلة او الاشتراك في الأداء للمهارات المختلفة والقائمة على حل المشكلات مما يشجعهم على اتخاذ القرار. (١: ٢٧)

وأكدت نتائج العديد من الدراسات والبحوث العلمية علي أهمية دراسة كل من (٦)(٢٤)(٣٢)(٣٣)(٣٧) ، على أهمية استخدام نموذج التعلم التوليدي في تعليم المهارات الأساسية للألعاب الرياضية المختلفة الفردية والجماعية ، كما أكدت على ان التعلم التوليدي يعمل على تطوير قدرات المتعلمين نحو تعلم المهارات الرياضية بما يتفق مع خصائصهم وقدراتهم في ضوء الفروق الفردية بينهم مع تقديم خبرات حية للمتعلمين تثير دافعتهم نحو جمع الحقائق بأنفسهم وكذلك تنمية الجوانب المعرفية الخاصة بالمهارات الرياضية المختلفة ، مما يفتح افاقاً جديدة في مجال تدريس التربية الرياضية والنهوض بالعملية التعليمية ، وتقديم وحدات تعليمية فعالة تزيد من دورها في التوجيه والإرشاد والعمل على استمرارية المتعلمين في التفاعل بإيجابية للوصول بالمتعلم الى الأداء الجيد واتقان المهارات الحركية، مما يعمل على نمو المفاهيم لدية من خلال بناؤه المعرفي ومشاركته للأخريين للوصول الى تفسيرات للأداء المهاري واتخاذ الشكل المناسب للأداء في ضوء قرارات سليمة.

ورياضة الكرة الطائرة كعبة جماعية توفر أنشطة تعليمية تعتمد على المشاركة بين مجموعات الطالبات ، مما يزيد من حماسهم ودافعتهم نحوها، والعمل على تقليل التوتر والقلق ، ويجعل الطالبات أكثر قدرة على تحمل المسؤولية وتحقيق نتائج تعليمية مرغوبة.(٣ : ٦٥)

حيث يؤكد نموذج التعلم التوليدي علي الدور النشط للمتعلمين أثناء عملية التعلم ومسئوليتهم عن تحقيق أهداف التعلم وتوليد العلاقات والوصلات بين المعرفة الموجودة لديهم والمعرفة الجديدة ، مما يساعدهم على تحقيق الفهم، ويمكن للمعلم أن يزيد من دافعية المتعلمين في تحقيق الفهم عن طريق إعزاء التعلم إلى مجهود المتعلمين ، فعندما يُعزى المتعلمون النجاح في توليد العلاقات وتحقيق الفهم إلى مجهودهم سوف يزيد ذلك من الدافعية للتعلم لديهم ولكن عندما يُعزى المتعلمون النجاح في التعلم إلى آخريين أو عوامل خارجية، فالجهد الذي يوظفونه في التعلم يقل وتنخفض دافعتهم، كما أن معرفة المعلمين لاهتمامات المتعلمين تساعدهم على ابتكار طرق وأساليب تزيد من دافعتهم نحو التعلم.(١٦ : ٩٥).

كما تعد الدافعية للإنجاز من أكثر موضوعات علم النفس أهمية حيث توضح لنا مدى إستعداد الفرد لبذل جهد من أجل الوصول الى هدف معين ، وهي مجموعة المشاعر التي تدفع المتعلم الى الإنخراط في نشاطات التعلم التي تؤدي الى بلوغه الأهداف التعليمية المنشودة ، وهي ضرورة أساسية لحدوث التعلم وبدونها لا يحدث التعلم، وتعمل على تحسين أداء المتعلم وزيادة انتاجيته في مختلف الأنشطة التي يؤديها لتحقيق أهداف التعلم من تحصيل معرفي أو توجيه في السلوك.(٣٠ : ٦٥)

وفي هذا الصدد يشير " مصطفى باهي ، وامنية شلبي (١٩٩٩) أن الدافعية للإنجاز هي دافع مركب يواجه سلوك الفرد كي يكون ناجحاً في الأنشطة التي تعتبر معايير للامتياز ، والتي تكون معايير

النجاح والفشل فيها واضحة ومحددة مثل الأنشطة التنافسية سواء كانت أنشطة معرفية كالامتياز في التحصيل او الذكاء أو أنشطة حركية كالألعاب الفردية والجماعية ، وتعمل على تحسين أداء المتعلم وزيادة انتاجيته في مختلف الأنشطة التي يؤديها ، كما تؤدي الى تركيز الانتباه وتأخر الشعور بالتعب فيزيد من فرص التعلم .(٤٦ : ٢٠)

وتشير نتائج دراسة كل من : (٤٣) (١٤) (٣) (٢) ، على أن الأسلوب المعتاد الذي تدرس به المهارات الاساسية في الكرة الطائرة لم يعد مناسباً، حيث أن تعلم المهارات الحركية الاساسية يتطلب تمكن المتعلم من التركيز على الاجزاء الدقيقة للمهارات، كما أن الأساليب المعتادة تسعى نحو تقليد المتعلم للمهارة دون أدنى مشاركة إيجابية مع ظهور بعض الأخطاء نتيجة لعدم الفهم الكامل لأجزاء المهارة ، والاعتماد على التلقين دون مشاركة المتعلم في بناء المعرفة الخاصة بالمهارة الحركية.

ومن خلال عمل الباحثان ، والاشراف على مدارس التدريب الميداني لاحظا ضعف مستوى الاداء المهارى في الكرة الطائرة من حيث اختلاف مستوى الطالبات فيما بينهم من قدراتهم واستعدادهم وميولهم واساليب المعرفة وطرق تفكيرهم حيث لاحظت الباحثة أن التدريس يتم باستخدام الأساليب المعتادة وعدم استخدام معلمي التربية الرياضية أساليب تدريسية حديثة ومتنوعة وبذلك لا تعطي مجالاً للاستكشاف والابتكار او خلق مواقف يكون فيها الطالبات اكثر ايجابية لذا كان لابد من البحث عن اساليب ونماذج متنوعة وحديثة تساعد على اكتساب معلومات ومعارف لتكون عنصراً فعالاً في الوصول الى مصادر المعرفة

وهذا ما دعا الباحثان الى ضرورة استخدام أساليب وطرائق تدريس حديثة بما ينسجم مع مهارات الكرة الطائرة المنهجية ، وبشكل يعزز العملية التعليمية ويبعث في نفوس الطالبات الإثارة والرغبة في تحسين أدائهن مقارنةً مع زميلاتهن من خلال المنافسة والتحدى.

لذا ير الباحثان أن استخدام نموذج التعلم التوليدي في تعليم مهارات التربية الرياضية الفردية والجماعية يجعل من المتعلم محوراً للعملية التعليمية، حيث توجيه المهارات الحركية في صورة اطوار هي (التمهيد، التركيز، التحدي، التطبيق، التقويم) ليقوم المتعلم بالتفكير في سبل الحل وجمع المعلومات، وأداء نشاطات بدنية ومهارية متنوعة، وايجاد حلول ومناقشة تلك الحلول للوصول الى الحل الأمثل ومن ثم اتخاذ القرار المناسب الذي من شأنه جعل المتعلم يبني أفكاره المستقبلية للمهارة التي يتعلمها وربطها بخبراته السابقة وسبل التقدم في الأداء .

مما دعا الباحثان الى استخدام نموذج التعلم التوليدي في هذه الدراسة؛ لمعرفة أثره على تعلم بعض مهارات الكرة الطائرة، والدافعية للإنجاز لطالبات الصف الأول الثانوي، ومعرفة ما إذا كان سيعطي نتائج إيجابية، يمكن تعميمها في المستقبل لتسهم في تطوير العملية التعليمية وتحسينها.

لذلك تتحدد مشكلة البحث الحالي في الإجابة على التساؤل التالي " ما أثر استخدام نموذج التعلم التوليدي على مستوى أداء بعض مهارات الكرة الطائرة المنهجية والدافعية للإنجاز لطالبات المرحلة الثانوية.

هدف البحث:

- يهدف البحث الحالي إلي التعرف علي أثر استخدام نموذج التعلم التوليدي على:
- مستوى أداء بعض مهارات كرة الطائرة المنهجية لطالبات المرحلة الثانوية.
 - الدافعية للإنجاز لطالبات المرحلة الثانوية.

أهمية البحث والحاجة إليه:

ترجع أهمية البحث الحالي إلى:

- يأتي البحث الحالي استجابة لمسايرة التطور الحادث في المجالات المختلفة ومحاولة لتطوير العملية التعليمية والاستفادة من النماذج التدريسية الحديثة في تدريس الكرة الطائرة.
- المساهمة في تعريف معلمي التربية الرياضية والقائمين على تعليم مهارات الكرة الطائرة باستخدام نموذج التعلم التوليدي والاستفادة به في مجال تعليم الأنشطة الرياضية.
- تشكيل خبرات التعلم ومساعدة الطلاب في الوصول إلى توليد أفكار جديدة وربط الجانب المعرفي بالجانب العملي لمساعدتهم في تحسين نواتج التعلم.
- تقدم هذه الدراسة نماذج لدروس تتضمن تدريس وتعميم مهارات الكرة الطائرة لطالبات المرحلة الثانوية باستخدام نموذج التعلم التوليدي لكي يستفيد منها الطلاب والمعلمين.

فرض البحث:

يحاول البحث الحالي اختبار صحة الفروض التالية :

١. يوجد فرق دال إحصائياً عند مستوى (٠,٠٥) بين متوسطي القياسين القبلي والبعدي للمجموعة التجريبية في مستوى الاداء المهارى لبعض المهارات الاساسية في الكرة الطائرة لصالح القياس البعدي.
٢. يوجد فرق دال إحصائياً عند مستوى (٠,٠٥) بين متوسطي القياسين القبلي والبعدي للمجموعة الضابطة في مستوى الاداء المهارى لبعض المهارات الاساسية في الكرة الطائرة لصالح القياس البعدي.

٣. يوجد فرق دال إحصائياً عند مستوى (٠,٠٥) بين قياس متوسطي القياسين البعديين للمجموعتين التجريبية والضابطة في مستوى الأداء المهارى لبعض المهارات الأساسية في الكرة الطائرة لصالح القياس البعدي للمجموعة التجريبية.
٤. يوجد فرق دال إحصائياً عند مستوى (٠,٠٥) بين متوسطي القياسين القبلي والبعدي للمجموعة التجريبية في مقياس الدافعية للإنجاز لدي العينة قيد البحث لصالح القياس البعدي.
٥. يوجد فرق دال إحصائياً عند مستوى (٠,٠٥) بين متوسطي القياسين القبلي والبعدي للمجموعة الضابطة في مقياس الدافعية للإنجاز لدي العينة قيد البحث لصالح القياس البعدي.
٦. يوجد فرق دال إحصائياً عند مستوى (٠,٠٥) بين متوسطي القياسين البعديين للمجموعتين التجريبية والضابطة في مقياس الدافعية للإنجاز لدي العينة قيد البحث لصالح القياس البعدي للمجموعة التجريبية.

مصطلحات البحث :

نموذج التعلم التوليدي:

نموذج يعتمد على ربط الخبرات السابقة للمتعلم بخبراته الجديدة وتوليد علاقات بينها بحيث يبني المتعلم معرفته الجديدة من خلال عمليات متتالية (التمهيد - التركيز - التحدي - التطبيق - التقييم) يستخدمها في تعديل التصورات البديلة والأحداث الخاطئة في ضوء المعرفة العلمية الصحيحة. (٢١ : ٩٨)

الدافعية للإنجاز:

هي حالة داخلية لدى المتعلم تدفعه الى الانتباه للموقف التعليمي والإقبال عليه بنشاط والاستمرارية، حتى يحقق التعلم كما تحفزه لامتلاك الأدوات والمواد التي تعمل على توفير بيئة تحقق له التكيف والبحث عن الأنشطة التعليمية ذي المعنى للاستفادة منها وتجنبه الوقوع في الفشل (٥٦ : ٢٤)

الدراسات المرجعية:

١- قام كل من " محمد ضوى" و" عبدالواحد السيد" (٢٠٢٤)(٤١) بدراسة هدفت الى التعرف على تأثير استخدام التعلم التوليدي على تعلم بعض المهارات الدفاعية والتحصيل المعرفي في كرة اليد لدى طلاب كلية التربية الرياضية جامعة اسوان ، واستخدم الباحثان المنهج التجريبي لمناسبته لطبيعة البحث ، وتكونت عينة البحث من (٧٠) طالباً تم اختيارهم بالطريقة العمدية ، وتم تقسيمهم الى مجموعتين متساويتين احدهما تجريبية والأخرى ضابطة ، وقد تبين من نتائج البحث أن البرنامج التعليمي باستخدام التعلم التوليدي كان له تأثيراً إيجابياً على تعلم بعض مهارات كرة اليد الدفاعية وعلى التحصيل المعرفي لطلاب الفرقة الثالثة بكلية التربية الرياضية

جامعة اسوان ، وكان من أهم توصيات الدراسة الاهتمام بإجراء المزيد من البحوث التجريبية على نموذج التعلم التوليدي ومقارنته بالأساليب التدريسية الأخرى عند التدريس من اجل اختيار الاسلوب المناسب.

٢- قام كل من " جوزيف اديب، محمد شرف الدين، احمد سالم " (٢٠٢٣)(١١) بدراسة هدفت الى التعرف على " تأثير استخدام التعلم التوليدي من خلال المنصة التعليمية التفاعلية على مستوى أداء بعض المهارات في رياضة تنس الطاولة" واستخدم الباحث المنهج التجريبي لمجموعتين إحداهما تجريبية والأخرى ضابطة ، على عينة قوامها ٦٠ طالب مقسمين الى مجموعتين تجريبية وضابطة قوام كل مجموعة (٣٠ طالب) من طلاب الفرقة الثانية بنين بكلية التربية الرياضية جامعة مدينة السادات ، للعام الجامعي ٢٠٢١/٢٠٢٢ م ، وصمم الباحثين اختبارات بدنية ومهارية في تنس الطاولة ، وكانت اهم النتائج التأثير الإيجابي للتعلم التوليدي على اداء مهارات تنس الطاولة .

٣- قام كل من " قاسم كاظم ، حازم غازي " (٢٠٢٣)(٣٩) بدراسة هدفت الى التعرف على " تأثير استراتيجية التعلم التوليدي في تعلم بعض المهارات بالكرة الطائرة للطلاب" واستخدم الباحثان المنهج التجريبي بطريقة المجموعات المتكافئة كونه يتلاءم وطبيعة مشكلة البحث ، وقد حدد الباحث مجتمع البحث لطلاب المرحلة الثانية بكلية التربية البدنية وعلوم الرياضة بجامعة القادسية ، وقد تم اختيار عينة البحث بطريقة العينة العشوائية البسيطة، وبلغ عددها (٣٠) طالباً وتوزعت على مجموعتين الأولى التجريبية وتدرس باستراتيجية التعلم التوليدي والثانية الضابطة وتدرس بالطريقة المعتادة من قبل المدرس بواقع ١٥ طالباً ، وكانت اهم النتائج تفوق طلاب المجموعة التجريبية على طلاب المجموعة الضابطة ، ويرجع ذلك الى استخدام استراتيجية التعلم التوليدي.

٤- على ديري " (٢٠٢١)(٣٢) بدراسة هدفت الى التعرف على " اثر الوحدات التعليمية بأنموذج التعلم التوليدي في الرضا الحركي واداء بعض المهارات الاساسية بكرة الطائرة للطلاب" ، و تكمن اهمية البحث في مساعدة مدرسي التربية الرياضية في استخدام نموذج التعلم التوليدي الذي يساعد في تحسن الرضا الحركي وبعض المهارات الاساسية بكرة الطائرة لدى الطلاب ، وتم استخدام المنهج التجريبي بتصميم المجموعتين المتكافئتين وتم تحديد مجتمع البحث وهم طلاب الصف الثاني للعام الدراسي (٢٠٢٠-٢٠١٩) في كلية التربية البدنية وعلوم الرياضة والبالغ عددهم (١٥٠) طالبا ، اما عينة البحث وبالطريقة العشوائية البسيطة بلغت (٤٠) بواقع (٢٠) طالب لكل مجموعة حيث تم استبعاد بعض الطلاب لا سباب مختلفة، وقد تم

اجراء التجانس والتكافؤ للمجموعتين في الاختبار القبلي ثم تطبيق التجربة الرئيسية وبعدها تم اجراء الاختبار البعدي, وكانت اهم النتائج هو التأثير الإيجابي لأنموذج التعلم التوليدي ، على الرضا الحركي ومهارات الكرة الطائرة لدى طلاب المجموعة التجريبية.

٥- دراسة " محمد خليل" (٢٠١٩) (٤٢): بعنوان "أثر استخدام نموذج التعلم التوليدي في تدريس مهارات كرة السلة علي التحصيل المعرفي والاداء المهاري لتلاميذ الثانوية الرياضية" استهدفت هذه الدراسة إلي استخدام نموذج التعلم التوليدي في تدريس مهارات كرة السلة ومعرفة اثره على التحصيل المعرفي ومستوى الاداء المهاري لدى تلاميذ الثانوية الرياضية, وقد استخدم الباحث المنهج التجريبي وذلك لملائمته لطبيعة البحث باستخدام القياسين القبلي والبعدي للمجموعة الواحدة, وتمثلت عينة الدراسة قوامها (٧٠) تلميذ، مقسمين كالاتي (٥٠) تلميذ كعينة تجريبية و(٢٠) تلاميذ كعينة استطلاعية, وتم استخدام ادوات جمع البيانات واهمها اختبار للتحصيل المعرفي واستمارة لتقييم مستوى الاداء المهاري, ومن أهم النتائج التي توصلت إليها الدراسة ان نموذج التعلم التوليدي ساهم بشكل فعال في مشاركة المتعلمين وتحسن مستوى التحصيل المعرفي والأداء المهاري، كما أدى إلى مشاركة إيجابية للمتعلمين وتغيير دور كل من المعلم والمتعلمين انعكس على التحسن في مستوى الأداء المهاري في مهارات كرة السلة.

٦- دراسة اشرف ابو الوفا(٢٠١٨) (٤) بعنوان: "اثر استخدام نموذج التعلم التوليدي في تدريس مهارة الوثب الطويل علي التحصيل المعرفي والاداء المهاري لدي طلاب المرحلة الثانوية", واستهدفت الدراسة الي التعرف علي اثر استخدام نموذج التعلم التوليدي في تدريس الوثب الطويل علي التحصيل المعرفي والاداء المهاري , واستخدم الباحث المنهج التجريبي علي عينة قوامها (٦٠) طالب ويتم توزيع العينة الي مجموعتين احدهما ضابطة والأخرى تجريبية , واستخدم الباحث ادوات جمع البيانات استمارة تقييم المهاري واختبار التحصيل المعرفي ووحدة تعليمية , وقام الباحث بإعداد البرنامج التعليمي والذي استغرق تطبيقه (١٥) اسابيع وتوصل الباحث الي النتائج الاتية ان نموذج التعلم التوليدي تحسن مستوى التحصيل المعرفي والاداء المهاري في الوثب الطويل.

٧- دراسة " عيد الشمري " (٢٠١٨) (٣٤) بعنوان " فاعلية استخدام نموذج التعلم التوليدي في تنمية بعض العمليات الرياضية ودافعية الانجاز لدى تلاميذ المرحلة الابتدائية منخفضي التحصيل" واستهدفت الدراسة إلي تقصي فاعلية نموذج التعلم التوليدي في تنمية بعض العمليات الرياضية ودافعية الانجاز لدى تلاميذ المرحلة الابتدائية منخفضي التحصيل، واستخدم الباحث

المنهج التجريبي ذو المجموعتين (الضابطة والتجريبية) باستخدام القياسيين القبلي والبعدي وتم اختيار عينة الدراسة والبالغ عددهم (٦٠) تلميذاً بطرقه قصدية وتم توزيعهم الي مجموعتين بطريقة عشوائية إلي مجموعتين (ضابطه وتجريبية) قوام كل واحد (٣٠) تلميذ، واستخدم الباحث اختبار للعمليات الرياضية واختبار لدافعية الانجاز كما استخدم اختبار(ت) لفحص فرضيات الدارسة والاجابة عن اسئلتها وتوصلت الدراسة إلي فاعلية نموذج التعلم التوليدي في تنمية بعض العمليات الرياضية عند المستويات(التذكر، الفهم، التطبيق، الدرجة الكلية)، كما اظهرت النتائج فاعلية نموذج التعلم التوليدي في تنمية دافعية الانجاز لدى تلاميذ المرحلة الابتدائية.

٨- دراسة " عمرو أحمد" (٢٠١٤) (٣٣) بعنوان " تأثير استخدام النموذج التوليدي على تعلم بعض الاداءات الهجومية المركبة للناشئين في رياضة الكاراتيه" واستهدفت الدراسة إلي وضع برنامج تعليمي مقترح باستخدام نموذج التعلم التوليدي للأداءات الهجومية المركبة للناشئين في رياضة الكاراتيه كذلك التعرف علي تأثير هذا البرنامج التعليمي علي مستوى تعلم بعض الأداءات الهجومية المركبة للناشئين في رياضة الكاراتيه، واستخدم الباحث المنهج التجريبي ذو المجموعتين (الضابطة والتجريبية) باستخدام القياسيين القبلي والبعدي، تم اختيار عينة البحث بالطريقة العمدية ، وبلغ حجم العينة (٢٠) ناشئ مقيد بنادي الناصرية بالمنصورة وتم اختيار عدد (١٠) ناشئين كعينة استطلاعيه من نفس المجتمع الأصلي لعينة البحث، واستغرق تطبيق البرنامج لمدة ستة أسابيع وبواقع وحدتين تعليميتين في الأسبوع وقد بلغ عدد الوحدات (١٢) وحدة تعليمية وبلغ زمن الوحدة (٩٠) دقيقة، واستخدم الباحث اختبارات بدنية ومهارية، وتوصلت الدراسة إلي فاعلية البرنامج التعليمي المقترح باستخدام النموذج التوليدي له تأثيراً إيجابياً في تعلم ناشئي الكوميتيه للأداءات الهجومية المركبة، مما جعل له تأثيراً إيجابياً علي ارتفاع المستوى وتحقيق نتائج جيدة مهارياً بالنسبة للناشئين.

٩- قامت " سلمى حميد" (٢٠١٤)(٢٢) بدراسة بعنوان : " فاعلية نموذج التعلم التوليدي في تحصيل طالبات الصف الرابع الإعدادي في مادة التاريخ ، وهدفت الدراسة الى تقصى فاعلية نموذج التعلم التوليدي في تحصيل طالبات الصف الرابع الإعدادي في مادة التاريخ ، واستخدمت الباحثة المنهج التجريبي على عينة قوامها (٨٢ طالبة) بواقع ٤١ للمجموعة التجريبية ، ٤١ للضابطة، وكانت أهم النتائج تفوق طالبات المجموعة التجريبية التي استخدمت نموذج التعلم التوليدي على الطالبات في المجموعة الضابطة اللاتي درسن بالطريقة الاعتيادية في الاختبار التحصيلي.

١٠- قام " محمد صالح " (٢٠١٤) (٤٠) بدراسة بعنوان " فاعلية استراتيجية التعلم التوليدي في تعلم بعض المهارات الهجومية المركبة في الاسكواش للناشئين " وهدفت الدراسة الى التعرف على فاعلية استراتيجية التعلم التوليدي في تعلم بعض المهارات الهجومية المركبة في الاسكواش للناشئين ، واستخدم الباحث المنهج التجريبي على عينة قوامها (٥٠ لاعب) من الناشئين وتم تقسيمهم الى مجموعتين تجريبية وضابطة ، وقوام كل مجموعة (٢٥ لاعب) وكانت أهم النتائج تفوق المجموعة التجريبية في المهارات الهجومية المركبة عن طلاب المجموعة الضابطة.

١١- قام " tony skive " (٢٠٠٦) (٥٢) بدراسة بعنوان " أثر تدريس ثلاث مهارات بدنية بواسطة نظرية التعلم التوليدي " وهدفت الدراسة الى التعرف على أثر تدريس ثلاث مهارات بدنية بواسطة نظرية التعلم التوليدي، واستخدم الباحث المنهج الوصفي على عينة من خمس معلمين للتربية البدنية ، وقدمت الدراسة مجموعة من الأفكار لتحسين أعمارهم المهنية وتحسين عملية تعليم احدى مهارات التربية الرياضية ، وطبقت على مدار خمس سنوات من عام ٢٠٠٠ الى ٢٠٠٥م ، واثبتت النتائج أن التفاعل بين المعرفة الشخصية والمعرفة العامة خلق فرص للحوار اكثر صعوبة من ذي قبل، وأكدت الدراسة على ضرورة خلق بيئات تركز على النشاطات التوليدية للأفكار ضمن سياق تعلم تعاوني.

١٢- قام " Swanson et all " (٢٠١٣) (٥٣) بدراسة بعنوان " دور استراتيجيات التعلم التوليدي وقوة الذاكرة العاملة على دقة حل المشكلة لدى الأطفال ذوي صعوبات الرياضيات داخل الفصول الدراسية " وهدفت الدراسة الى: التعرف على دور استراتيجيات التعلم التوليدي وقوة الذاكرة العاملة على دقة حل المشكلة لدى الأطفال ذوي صعوبات الرياضيات داخل الفصول الدراسية ، واستخدم الباحث المنهج التجريبي على عينة قوامها ٦٩ تلميذ بالصف الثالث الابتدائي ذوي صعوبات التعلم في الرياضيات ، تم تقسيمهم الى ثلاث مجموعات ، الأولى تقوم بإعادة صياغة المقترحات للمسائل ، المجموعة الثانية تقوم بإعادة صياغة المقترحات ذات الصلة ، المجموعة الثالثة تقوم بإعادة صياغة جميع المقترحات ، ومجموعة ضابطة واحدة تكونت من ٢٢ تلميذ ذوي صعوبات تعلم ، وأشارت النتائج : أن كل المجموعات التجريبية الثلاثة التي تم تدريبها على اعادة الصياغة باستخدام نموذج التعلم التوليدي أفضل في الأداء من المجموعة الضابطة.

التعليق علي الدراسات المرجعية :

تعتبر الدراسات السابقة أساس التوصل الي حل مشكلة البحث الحالية, حيث تلقي الضوء علي الكثير من المعالم التي تفيد الدراسة الحالية واطهار النواحي التي تهتم بها الدراسة الحالية من حيث

الهدف ,عينة الدراسة, والمنهج المستخدم وادوات جمع البيانات ومناقشة النتائج واهم النتائج التي تم التوصل اليها هذه الدراسات وفيما يلي بيان بذلك:

١- من حيث الهدف:

من خلال استعراض أهداف بعض الدراسات السابقة والتي كانت تهدف الي التعرف علي اثر نموذج التعلم التوليدي علي المتغيرات المختلفة وتأثيره علي التحصيل المعرفي والاداء المهاري توصل الباحثين الي وضع هدف الدراسة الحالية " اثر استخدام نموذج التعلم التوليدي علي مستوى أداء بعض مهارات الكرة الطائرة المنهجية والدافعية للإنجاز لطالبات المرحلة الثانوية"

٢- من حيث المنهج:

تعددت الدراسات التي استخدمت المنهج التجريبي بتصميم تجريبي لمجموعتين التجريبية والضابطة ادي الي استخدام الباحثة للمنهج التجريبي بتصميم تجريبي لمجموعتين وذلك لمناسبته مع طبيعة البحث.

٣- من حيث العينة:

اختلفت عينة الدراسات السابقة التي استخدمت المنهج التجريبي ما بين (طلاب - تلاميذ) وفقاً للمراحل العمرية المختلفة وذلك الاختلاف حسب طبيعة واهداف كل دراسة علي حده, مما ادي الي اختيار عينة الدراسة الحالية وعلي ان تكون من طالبات المرحلة الثانوية والبالغ عددهم (٨٠) طالبة قسموا الي (٣٥) طالبة كعينة تجريبية, (٣٥) طالبة كعينة ضابطة, وتم اختيار (١٠) طالبات كعينة استطلاعية من خارج عينة البحث الاساسية.

٤- ادوات جمع البيانات:

تعددت وتنوعت أدوات جمع البيانات وفقاً لطبيعة كل دراسة والهدف منها وكانت اهم ادوات جمع البيانات (الاستبيانات- الاختبارات- مقاييس) وقد استفاد الباحثين من هذه الدراسات في اختيار أدوات جمع البيانات المناسبة للدراسة الحالية وهي استمارات تقييم الأداء المهاري ، ومقياس الدافعية للإنجاز.

٥- النتائج:

تعددت النتائج التي توصلت اليها الدراسات المرتبطة والتي اكدت معظمها أن نموذج التعلم التوليدي وتأثيرها الايجابي الملحوظ علي متغيرات عديدة مما استفاد الباحثين من النتائج في الاتجاه نحو معرفة اثر استخدام نموذج التعلم التوليدي علي مستوى أداء بعض مهارات الكرة الطائرة المنهجية والدافعية للإنجاز لدى طالبات المرحلة الثانوية .

أوجه الاستفادة من الدراسات السابقة:

ساهمت الدراسات السابقة في البحث فيما يلي:

١- تكوين الاطار النظري والفكري للدراسة الحالية.

- ٢- تحديد اهداف وفروض البحث بصورة واضحة.
- ٣- اختيار المنهج المناسب لطبيعة البحث.
- ٤- اختيار نوع وحجم العينة.
- ٥- تحديد انسب ادوات جمع البيانات.
- ٦- تعتبر الدراسة الحالية امتداد للدراسات السابقة في استخدام نموذج التعلم التوليدي.
- ٧- الاستفادة من الدراسات السابقة في تصميم الوحدات التدريسية باستخدام نموذج التعلم التوليدي.
- ٨- وتعرف الباحثين علي الاساليب الاحصائية المتبعة في هذه الدراسات واستفادت من بعضها في دراستها الحالية.

خطة البحث:

١- منهج البحث:

استخدم الباحثان المنهج التجريبي باستخدام التصميم التجريبي لمجموعتين إحداهما تجريبية والأخرى ضابطة مع استخدام القياس القبلي والبعدي لكلا المجموعتين.

٢- مجتمع وعينه البحث:

- مجتمع البحث:

يمثل مجتمع البحث الحالي طالبات الصف الأول الثانوي بمدرسة المراغة الثانوية بنات بإدارة المراغة التعليمية والبالغ عددهم ٢٠٩ طالبة في الفصل الدراسي الثاني للعام الدراسي ٢٠٢٣م/٢٠٢٤م.

- عينة البحث:

تم اختيار عينة البحث بالطريقة العمدية العشوائية من طالبات الصف الأول الثانوي وتتراوح أعمارهم من (١٦ - ١٧ سنة) حيث بلغت عينه البحث (٨٠) طالبة من إجمالي مجتمع البحث، واشتملت عينة البحث الأساسية (٧٠) طالبة ، وقد تم تقسيم عينه البحث الأساسية إلى مجموعتين إحداهما ضابطة والأخرى تجريبية قوام كل منها (٣٥) طالبة، وقد استعان الباحثين بعدد (١٠) طالبات من الصف الأول الثانوي من نفس مجتمع البحث وخارج عينة البحث الأساسية (عينة الدراسة الاستطلاعية). والجدول رقم (١) يوضح توصيف عينة البحث.

جدول (١)

توصيف مجتمع وعينة البحث

م	العينة الاستطلاعية	المجموعة الضابطة	المجموعة التجريبية	المجموع
١	١٠	٣٥	٣٥	٨٠

تجانس أفراد عينة البحث الكلية:

قام الباحثان بإجراء القياسات الخاصة بتحديد تجانس المجموعتين (ضابطة- تجريبية) وذلك بإيجاد (المتوسط الحسابي- الانحراف المعياري - الوسيط - معامل الالتواء - معامل التفلطح) لأفراد كل عينة على حدة وذلك في المتغيرات التي قد يكون لها تأثير على المتغير التجريبي وهي:

١- السن.

٢- الطول.

٣- الوزن.

٤- الاختبارات البدنية.

وقد أجرى الباحثان تلك القياسات خلال فترة إجراء تجانس عينة البحث :

وقد تم إيجاد التجانس بين أفراد مجموعتي البحث في المتغيرات (النمو والمتغيرات البدنية) قيد البحث، والجدول رقم (٢) يوضح التجانس بين مجموعتي البحث الضابطة والتجريبية في متغيرات (النمو-السن - الطول - الوزن).

جدول (٢)

المتوسط الحسابي والانحراف المعياري والوسيط ومعامل الالتواء والتفلطح
لأفراد عينة البحث الكلية في متغيرات النمو(السن- الطول- الوزن) (ن=٨٠)

معامل التفلطح	معامل الالتواء	الوسيط	الانحراف المعياري	المتوسط الحسابي	وحدة القياس	المعالجات الإحصائية	
						المتغيرات	معدلات النمو
١,٣٢-	٠,١٨	١٥	٠,٥٢	١٥,٣٩	سنة	السن	
١,٠٤-	٠,٠٤-	١٥٤	١,٥٠	١٥٣,٣٨	سم	الطول	
٠,٣١	٠,١٩	٤٦	١,٤٣	٤٦,٢٨	كجم	الوزن	

يتبين من جدول (٢) تجانس أفراد عينة البحث الكلية للدراسة في متغيرات النمو (العمر الزمني والطول والوزن) للطالبات حيث تراوحت قيمة معامل الالتواء بين (٣±) وهذه القيمة انحصرت بين (٠,٠٤ : ٠,١٨) ويدل ذلك على خلو عينة البحث من عيوب التوزيعات غير الاعتدالية. كما تم إيجاد التجانس بين أفراد مجموعتي البحث في بعض المتغيرات البدنية ، المرتبطة بمهارات الكرة الطائرة المنهجية لطالبات الصف الأول الثانوي، والجدول رقم (٣) يوضح التجانس بين أفراد عينة البحث في المتغيرات البدنية.

جدول (٣)

المتوسط الحسابي والانحراف المعياري و الوسيط ومعامل الالتواء والتفلطح
لأفراد عينة البحث الكلية في المتغيرات البدنية (ن = ٨٠)

المتغيرات	الاختبار	وحدة القياس	المتوسط الحسابي	الانحراف المعياري	الوسيط	معامل الالتواء	معامل التفلطح
القوة العضلية للرجلين	الوثب العريض من الثبات	سم	١٠٦,٨١	١,٧٦	١٠٨,٠٠	١,٣٣-	١,٩٤
القدرة العضلية	الوثب العمودي	سم	١٢,٤٦	٠,٧٩	١٢,٠٠	١,٢٩	١,٥١
المرونة	ثنى الجذع لأسفل	سم	١٢,٤٦	٠,٩٠ ^(٣)	١٣,٠٠	٠,٢٧-	٠,٥٧-
المتغيرات	الاختبار	وحدة القياس	المتوسط الحسابي	الانحراف المعياري	الوسيط	معامل الالتواء	معامل التفلطح
السرعة القصوى	عدو ٥٠ م	ث	٨,٤٤	٠,٦٣	٩,٠٠	٠,٦٨-	٠,٤٩-
التوازن	الوقوف على مشط القدم	ث	٢٣,٣٥	١,٥٦	٢٤,٠٠	٠,٧٣-	٠,٣٥-
الرشاقة	الجري المكوكي	ث	١٥,٩٤	٠,٩٩	١٦,٠٠	٠,٢١	١,١٠-

يتضح من نتائج جدول (٣) أن قيمة معامل الالتواء تراوحت ما بين (-١,٣٣، ١,٢٩) وهي أقل من ضعف الخطأ المعياري لمعامل الالتواء (حد الدلالة)، كما تراوحت قيمة معامل التفلطح ما بين (-١,٩٤، ١,١٠) وهي أقل من ضعف الخطأ المعياري لمعامل التفلطح (حد الدلالة)، مما يشير إلى اعتدالية توزيع العينة في المتغيرات قيد البحث.

- تكافؤ عينتي البحث:

تم إجراء التكافؤ بين عينتي البحث التجريبية والضابطة في متغيرات النمو و المتغيرات البدنية على النحو التالي:

جدول (٤)

دلالة الفروق بين المجموعتين التجريبية والضابطة في متغيرات النمو (ن = ١ = ن = ٣٥)

المتغيرات	المجموعات	المتوسط الحسابي	الانحراف المعياري	قيمة " ت "	الدلالة
الطول	تجريبي	١٥٢,٨٨	١,٤٨	٠,٩٣	غير دالة
	ضابطة	١٥٢,١١	١,٤١		
الوزن	تجريبي	٤٥,٩٤	١,٧٣	١,٠٧	غير دالة
	ضابطة	٤٦,٠١	١,١٠		
	تجريبي	١٥,٣٤	٠,٥٤		

" أثر استخدام نموذج التعلم التوليدي على مستوى أداء بعض مهارات الكرة الطائرة المنهجية والدافعية للإنجاز لطالبات المرحلة الثانوية
د/ محمود علي عثمان عوض /أ/ دنيا عاطف خلف عبدالموجود

السن	ضابطة	١٥,٣٧	٠,٤٩	٠,٢٣	غير دالة
------	-------	-------	------	------	----------

جدول (٥)

دلالة الفروق بين المجموعتين التجريبية والضابطة في القدرات البدنية (ن = ٢٠ = ٣٥)

المتغيرات	المجموعات	المتوسط الحسابي	الانحراف المعياري	قيمة " ت "	الدلالة
القوة العضلية للرجلين	تجريبي	١٠٦,٤٠	٢,٠٦	١,٠٢	غير دالة
	ضابطة	١٠٧,١١	١,٤٠		
القدرة العضلية	تجريبي	١٢,٦٠	٠,٩٤	٠,٨٧	غير دالة
	ضابطة	١٢,٤٠	٠,٦٩		
المرونة	تجريبي	١٢,٨٢	١,١٢	١,٣	غير دالة
	ضابطة	١٣,١٤	٠,٦٩		
السرعة القصوى	تجريبي	٨,٣٥	٠,٦٣	٠,٨٩	غير دالة
	ضابطة	٨,٤٢	٠,٥٠		
التوازن	تجريبي	٢٢,٦٥	١,٩٣	١,٠١	غير دالة
	ضابطة	٢٣,٠١	٠,٨٤		
الرشاقة	تجريبي	١٦,٠٦	١,١٣	٠,٨٢	غير دالة
	ضابطة	١٥,٨٦	٠,٨٨		

قيمة " ت " الجدولية عند مستوى معنوية (٠,٠٥) = ٢,٠٢

يتضح من جدول (٥) عدم وجود فروق ذات دلالة إحصائية عند مستوى (٠,٠٥) بين المجموعتين التجريبية والضابطة حيث تراوحت قيمة " ت " المحسوبة ما بين (١,٣ ، ٠,٨٢) وهي أقل من قيمة " ت " الجدولية مما يشير إلى أنه لا يوجد فرق بين المجموعتين التجريبية والضابطة، ويؤكد ذلك أن العينتين التجريبية والضابطة متكافئتين في معدلات النمو والقدرات البدنية.

استمارات استطلاع الرأي:

أ- الاختبارات المهارية : مرفق (٤)

قام الباحثان بتحديد اختبارات الأداء المهارى لمهارات الكرة الطائرة المنهجية لطالبات الصف الأول الثانوي (الإرسال من أسفل - التمرير من أعلى - التمرير من أسفل - الضرب الساحق) وذلك من خلال الاطلاع على بعض المراجع والدراسات المرتبطة مثل: (٥) (٩) (١٣) (١٥) (٢٠) (٢٦) (٢٨) ،

والمرتبطة بمهارات الكرة الطائرة قيد البحث والتي تناولت مراحل الأداء الفني لتلك المهارات بهدف حصر مراحل الأداء الصحيحة لها، وكذلك أجزاء الجسم المشاركة لاكتمال الأداء الصحيح لكل مهارة.

- مما سبق تم التوصل إلى تحديد مراحل الأداء الفني والتي توضح الخطوات الفنية لمهارات الكرة الطائرة قيد البحث في صورة استمارات استطلاع رأي السادة الخبراء مرفق (١).
 - تم عرض الاختبارات على السادة الخبراء لإبداء آراءهم حول تحديد المراحل والأجزاء الأكثر دقة في المراحل الفنية لتلك المهارات والتي سوف يعطي عليها درجة في عملية التقييم .
 - المعاملات العلمية للاختبارات المستخلصة :
 - الصدق للاختبارات المهارية لبعض مهارات الكرة الطائرة المنهجية لطالبات الصف الأول الثانوي:
- تم تطبيق الاختبارات المهارية قيد البحث يوم الاثنين والثلاثاء الموافق ١٢، ١٣ فبراير ٢٠٢٤م على مجموعتين مختلفتين من أفراد العينة الاستطلاعية إحداهما مميزه في الكرة الطائرة (منتخب المدرسة) والأخرى غير مميزه وبلغ حجم كل عينه (١٠) طالبات ، وفيما يلي الفروق بين المجموعتين كما يظهرها جدول (٦) التالي:

جدول (٦)

صدق التمايز في المتغيرات والمهارية قيد البحث (ن = ١٠)

مستوي الدلالة	قيمة ت	المجموعة الغير مميزة		المجموعة المميزة		وحدة القياس	المتغيرات
		ع ±	س	ع ±	س		
دالة	٢٢,٤٤	١,٣٥	٢٢,٥٠	١,٠٦	٣٤,٧٠	درجة	الإرسال من أسفل
دالة	١٠,٥٤	١,٤٠	٩,٨٠	١,٣٢	١٦,٢٠	درجة	التمرير من أعلى
دالة	٢٤,٤٠	١,١٠	١٤,١٠	٠,٩٧	٢٥,٤٠	درجة	التمرير من أسفل
دالة	١٤,٥٦	١,٢٦	٨,٤٠	٠,٨٤	١٥,٤٠	درجة	الضرب الساحق

قيمة "ت" الجدولية عند مستوى معنوية ٠,٠٥ = ١,٧٣

يتضح من جدول (٦) وجود فروق ذات دلالة إحصائية عند مستوى (٠,٠٥) بين المجموعتين المميزة وغير المميزة حيث تراوحت قيمة "ت" المحسوبة ما بين (١٠,٥٤ ، ٢٤,٤٠) وهي أكبر من قيمة "ت" الجدولية عند مستوى دلالة (٠,٠٥) مما يشير إلى أن الاختبارات قيد البحث تميز بين الأفراد مما يؤكد صدقها.

الثبات:

- الثبات والصدق الذاتي لاستمارة تقييم الأداء المهارى:

قام الباحثان بتطبيق اختبارات الأداء المهارى (الإرسال من أسفل - التمرير من أعلى - التمرير من أسفل - الضرب الساحق) ، على عينه استطلاعيه قوامها (١٠) طالبات لحساب ثبات الاختبارات واستخدم الباحثين أسلوب التطبيق واعاده التطبيق حيث تم التطبيق الأول يوم الأحد الموافق ٢٠٢٣/٢/١٨ والإعادة يوم الأحد الموافق ٢٠٢٤/٢/٢٥ م و جدول (٧) يوضح معاملات الارتباط للاختبارات المهارية قيد البحث.

جدول (٧)

المتوسط الحسابي والانحراف المعياري ومعامل الارتباط للمتغيرات المهارية قيد البحث (ن = ١٠)

مستوى الدلالة	معامل الارتباط	التطبيق الثاني		التطبيق الأول		المتغيرات
		ع ±	س	ع ±	س	
دالة	٠,٩٦	١,١٦	٢٢,٧٠	١,٣٥	٢٢,٥٠	الإرسال من أسفل
دالة	٠,٩٦	١,٢٥	١٠,٠٠	١,٤٠	٩,٨٠	التمرير من أعلى
دالة	٠,٩٢	١,٠٦	١٤,٣٠	١,١٠	١٤,١٠	التمرير من أسفل
دالة	٠,٨٥	١,١٦	٨,٧٠	١,٢٦	٨,٤٠	الضرب الساحق

* قيمة (ر) الجدولية عند مستوي معنوية (٠,٠٥) = ٠,٥٤٩

يتضح من جدول (٧) أن معامل الارتباط بين التطبيقين الأول والثاني دال إحصائياً في الاختبارات مما يدل على ثبات تلك الاختبارات قيد البحث، حيث تراوح معامل الارتباط ما بين (٠,٨٥ ، ٠,٩٦) وهو أكبر من قيمة "ر" الجدولية عند مستوى (٠,٠٥) ودلالة فروق غير دالة إحصائياً عند مستوى (٠,٠٥). مقياس الدافعية للإنجاز:

استخدم الباحثان مقياس "ولس" (١٩٨٢) والذي صممه لمحاولة قياس دافعية الانجاز الرياضي المرتبطة بالمنافسة الرياضية، وقد قام محمد حسن علاوى بتعريبه، ويجيب الفرد علي عبارات المقياس في ميزان خماسي، ويحتوي المقياس على بعدين هي: (دافع انجاز النجاح - دافع تجنب الفشل) ويتضمن ٢٠ عبارة فقط

- عبارات بعد دافع انجاز النجاح هي:

٢/٤/٦/٨/١٠/١٢/١٤/١٦/١٨/٢٠ وكلها عبارات ايجابية في اتجاه البعد فيما عدا العبارات رقم ٤/٨/١٤ فهي في عكس اتجاه البعد.

- عبارات بعد تجنب الفشل (الخوف من الفشل) هي:

١/٣/٥/٧/٩/١١/١٣/١٥/١٧/١٩ وكلها عبارات ايجابية في اتجاه البعد فيما عدا العبارات ١١/١٧/١٩ فهي عبارات في عكس اتجاه البعد.

- وتم تصحيح عبارات كل بعد على حدة طبقاً لما يلي:

العبارات التي في اتجاه البعد (الاجابية) تصحح كما يلي: بدرجة كبيرة جدا = ٥ درجات ، بدرجة كبيرة = ٤ درجات ، بدرجة متوسطة = ٣ درجات ، بدرجة قليلة = ٢ درجة ، بدرجة قليلة جدا = ١ درجة

اما العبارات التي هي عكس اتجاه البعد (السلبية) فيتم تصحيحها كما يلي: بدرجة كبيرة جدا = ١ درجة ، بدرجة كبيرة = ٢ درجة ، بدرجة متوسطة = ٣ درجات ، بدرجة قليلة = ٤ درجات ، بدرجة قليلة جدا = ٥ درجات.

- قام الباحثان بوضع ابعاد وعبارات المقياس في استمارة استطلاع راي الخبراء للتأكد من مدي مناسبة المقياس لعينة البحث مرفق (٥)، وتمت الموافقة من قبل الخبراء علي جميع ابعاد وعبارات المقياس مرفق (٦).

أ- صدق المقياس : صدق التمايز:

لحساب صدق المقياس قام الباحثان بحساب صدق التمايز وذلك عن طريق تطبيق المقياس على مجموعتين قوامها (١٠) طالبات من خارج عينة البحث ولهم نفس مواصفات العينة الأصلية و (١٠) طالبات مجموعة مميزة للتأكد من صدق الاختبار وجدول (٨) يوضح معامل الصدق للمقياس المستخدم في البحث.

جدول (٨)

صدق التمايز في مقياس الدافعية قيد البحث (ن = ١٠)

مستوي الدلالة	قيمة ت	المجموعة الغير مميزة		المجموعة المميزة		وحدة القياس	المتغيرات
		ع ±	س	ع ±	س		
دالة	٢٦,٨٣	٢,٦٧	٦٥,٤٠	١,٧٨	٩٣,٤٠	درجة	مقياس الدافعية

قيمة "ت" الجدولية عند مستوى معنوية ٠,٠٥ = ١,٧٣

يتضح من جدول (٨) وجود فروق ذات دلالة إحصائية عند مستوى (٠,٠٥) بين المجموعتين المميزة وغير المميزة حيث بلغت قيمة "ت" المحسوبة (٢٦,٨٣) وهي أكبر من قيمة "ت" الجدولية عند مستوى دلالة (٠,٠٥) مما يشير إلى أن مقياس الدافعية للانجاز قيد البحث يميز بين الأفراد مما يؤكد صدقه.

ب- حساب ثبات المقياس:

اعتمد الباحثان في حساب معامل ثبات مقياس الدافعية للانجاز للتعلم على أسلوب التطبيق وإعادة التطبيق، ويبين جدول (٩) هذه النتائج.

جدول (٩)

المتوسط الحسابي والانحراف المعياري ومعامل الارتباط في مقياس الدافعية قيد البحث (ن = ١٠)

مستوي الدلالة	معامل الارتباط	التطبيق الثاني		التطبيق الأول		المتغيرات
		ع ±	س	ع ±	س	
دالة	٠,٩٨	٣,٠٥	٦٥,٧٠	٢,٦٧	٦٥,٤٠	مقياس الدافعية

* قيمة (ر) الجدولية عند مستوى معنوية (٠,٠٥) = ٠,٥٤٩

يتضح من جدول (٩) أن معامل الارتباط بين التطبيقين الأول والثاني دال إحصائياً في مقياس الدافعية للإنجاز للتعلم مما يدل على ثبات المقياس قيد البحث، حيث بلغ معامل الارتباط (٠,٩٨) وهو أكبر من قيمة " ر " الجدولية عند مستوى (٠,٠٥) ودلالة فروق غير دالة إحصائياً عند مستوى(٠,٠٥).

الوحدة التعليمية باستخدام نموذج التعلم التوليدي : مرفق(٧)
لإعداد الوحدة التعليمية المقترحة في الكرة الطائرة باستخدام نموذج التعلم التوليدي لدى طالبات الصف الأول الثانوي، قام الباحثين بالاطلاع على العديد من الأدبيات والدراسات السابقة مثل كل من (٤) (٦) (٧) (٩) (١١) (١٨) (١٩) (٢٢) (٢٥) (٣٤) (٣٦) (٤١) . والتي في ضوئها تم إتباع الخطوات التالية:

أولاً: الهدف من الوحدة التعليمية :

تهدف الوحدة التعليمية الى التعرف على اثر استخدام نموذج التعلم التوليدي في تدريس بعض مهارات الكرة الطائرة المنهجية (الإرسال من أسفل - التمرير من أعلى - التمرير من أسفل- الضرب الساحق) على الأداء المهارى والدافعية للإنجاز لدى طالبات الصف الأول الثانوي.

ثانياً : الأسس التي يجب مراعاتها عند تصميم الوحدة التعليمية :

راع الباحثين بعض الأسس عن تصميم الوحدة التعليمية باستخدام نموذج التعلم التوليدي وهى :

- ان يحقق المحتوى أهداف الوحدة التعليمية.
- ان تراعى الفروق الفردية بين المتعلمين.
- ان تتيح الوحدة التعليمية مشاركة كل الطالبات في وقت واحد.
- ان تتميز الوحدة التعليمية بالبساطة والتنوع والتدرج في موضوعاتها.
- تثير دوافع المتعلمين وتشوقهم نحو الممارسة والمشاركة في الانشطة التطبيقية.
- ان تحقق الوحدة التعليمية تكاملاً لشخصية الطالبة مع ذاتها ومع الأخريات.

ثالثاً: الأهداف السلوكية للوحدة :

الأهداف المعرفية:

أن تكون الطالبة قادرة على أن :

- تذكر ماهية مهارة الإرسال من أسفل.
- تذكر المراحل الفنية لمهارة الإرسال من أسفل.
- تذكر النواحي الفنية لمهارة التمرير من أعلى.
- تعطى تعريفاً دقيقاً لمهارة التمرير من أعلى.
- تعطى تعريفاً دقيقاً لمهارة التمرير من أسفل.
- تشرح الأداء الفني لمهارة التمرير من أسفل.

- تتعرف علي تقديره ومستواه مهارياً.
- تشرح الأداء الفني لمهارة الإرسال من أعلي.
- تعطى تعريفاً دقيقاً لمهارة الإرسال من أعلي.
- تشرح مهارة الإرسال من أعلي بتوجيهات القادة وتحت إشراف المعلم.
- تذكر النواحي الفنية لمهارة الضرب الساحق
- تربط بين الخطوات الفنية لمهارة الضرب الساحق

الأهداف المهارية:

أن تكون الطالبة قادرة على أن:

- تؤدي التمرينات المتضمنة في الدرس.
- تحس الطالبة بأهمية الاداء السريع والأفضل للمهارة.
- تأخذ وضع الاستعداد لأداء التمرير من أعلي من الثبات بطريقة صحيحة.
- تمسك الكرة بالشكل الصحيح للأداء مهارة التمرير من أعلي.
- تأخذ وضع الاستعداد لأداء التمرير من أسفل من الثبات بطريقة صحيحة.
- تمسك الكرة بالشكل الصحيح للأداء مهارة التمرير من أسفل
- تؤدي مهارة التمرير من أعلي بتوجيهات القادة تحت إشراف المعلم
- تؤدي مهارة التمرير من أسفل من الحركة.
- تأخذ وضع الاستعداد لأداء الإرسال من الثبات بطريقة صحيحة.
- تمسك الكرة بالشكل الصحيح للأداء مهارة الإرسال
- تستطيع أداء مهارة الإرسال من أعلي.
- تؤدي مهارة الإرسال من أعلي من الحركة.

الأهداف الوجدانية:

أن تكون الطالبة قادرة على أن:

- تشارك زميلاتها في ايجاد الفرق بين مهارات انواع مهارات الارسال من اسفل.
- تشارك زميلاتها في التوصل لمراحل اداء مهارة الارسال من اسفل.
- تستمتع بأداء مهارة التمرير من اعلى من خلال التمرينات التنافسية.
- تشارك زميلاتها في التدريبات التطبيقية لمهارة التمرير من اعلى
- تستمتع الطالبة بالعمل الجماعي .
- تجد متعة أثناء أداء مهارة التمرير من اسفل.
- تعزز بأدائها لمهارة التمرير من اسفل بأقصى قوة.
- تستمتع من تعلم مهارة الإرسال من أعلي ببدائل تعليمية مناسبة
- تقيم مرحلة الهبوط من الضرب الساحق لزملائه دون أخطاء .

- تتمن دور مرحلة الهبوط في إنهاء المهارة.
رابعاً: تحديد أنشطة التعليم والتعلم الخاصة بالوحدة التعليمية :
- اشتملت الوحدة التعليمية المقترحة باستخدام نموذج التعلم التوليدي على العديد من أنشطة التعليم والتعلم التي يمكن أن تساعد في تحقيق أهدافه المرجوة مثل: الشرح النظري - الحوار والمناقشة- التدريبات العملية - النماذج العملية - مراحل واطوار التعلم التوليدي المتنوعة النشاط والتي تلقى بمزيد من الضوء على محتوى ودروس الوحدة التعليمية.
- خامساً: تحديد الوسائل والأدوات التعليمية اللازمة لتنفيذ الوحدة التعليمية :
- تضمنت الوحدة التعليمية المقترحة مجموعة من الوسائل والأدوات التعليمية التي تم استخدامها طبقاً لطبيعة كل نشاط وتمثل أهمها في الآتي: استخدام الوسائط التكنولوجية التالية :
- (صور- فيديوهات - مواقع الكترونية - فلاشات - رسوم ثابتة ومتحركة- نماذج)- كروت مطبوعة - مقاعد سويدية - كرات طبية - كور متنوعة - حبال - اطواق - أقماع- اعلام - مراتب- صناديق خشبية متنوعة الارتفاع- صافرة - اشربة لاصقة.
- سادساً: كيفية محتوى الوحدة التعليمية :
- تضمن محتوى الوحدة التعليمية خلفية نظرية عن مهارات الكرة الطائرة المنهجية ، مكونات الأداء الفني لكل من (الإرسال من أسفل - التمرير من أعلى - التمرير من أسفل - الضرب الساحق) .
- كما تحتوي الوحدة التعليمية على إرشادات لكيفية توليد الأفكار واستدعاء الخبرات السابقة وربطها بالمعارف الجديدة الخاصة بالأداء الفني لمهارات الكرة الطائرة المنهجية قيد البحث وفقاً لاستراتيجية التعلم التوليدي، كي تستفيد الطالبة منها في علاج التصورات الخاطئة لدية وتحسين الأداء المهاري والدافعية للتعلم لدى طالبات الصف الأول الثانوي.
- سابعاً: تنفيذ الوحدة التعليمية .
- اتبع الباحثان عند تنفيذ محتوى الوحدة التعليمية على طالبات المجموعة التجريبية المبادئ التالية :
- تدريس نفس التهيئة (الإحماء لكل من المجموعة التجريبية والضابطة).
 - تدريس نفس الإحماء الخاص لكلا المجموعتين التجريبية والضابطة.
 - تدريس الجزء الرئيسي للمجموعة التجريبية باستخدام نموذج التعلم التوليدي وتدريس الجزء الرئيسي للمجموعة الضابطة بالطريقة المعتادة المتبعة.
 - تدريس نفس الجزء الختامي لمجموعتي البحث.

ثامناً: عرض الوحدة التعليمية على مجموعة من المحكمين:

بعد الانتهاء من إعداد البرنامج تم عرضه على مجموعة من السادة الخبراء مرفق (١)، وذلك لاستطلاع رأيهم حول:

- مدى الدقة العلمية والوضوح لمحتوي البرنامج.
 - مدي مناسبة عرض محتوى البرنامج للطلبات من خلال الدروس المقترحة.
 - صلاحية الوحدة للتطبيق.
- تاسعاً : التوزيع الزمني للوحدة التعليمية المقترحة:
- إجمالي عدد الأسابيع (٥) أسابيع هي فترة تطبيق التجربة.
 - الزمن المخصص للدرس (٤٥) دقيقة، وهو زمن الحصة المخصص للطلبات..
 - إجمالي عدد الدروس في الوحدة التعليمية (٨) دروس، بواقع درسين تعليميين كل أسبوع.
 - زمن الإحماء العام في الوحدة (٥) ق.
 - الإعداد البدني الخاص في الوحدة (١٠) ق.
 - زمن الجزء الرئيسي في الوحدة (٢٥) ق.
 - الختام في الوحدة (٥) ق.
- الاطار العام لتنفيذ الدروس :

قام الباحثان بتطبيق الوحدة التعليمية الخاصة بمهارات الكرة الطائرة المنهجية من خلال المراحل الفنية التي تم تحديدها ، وكان تنفيذ الوحدة بواقع درسين أسبوعياً لمدة (٥ أسابيع) أي بواقع (٨ دروس) وزمن الدرس ٤٥ دقيقة. والجدول (١٠) يوضح الاطار العام لتنفيذ الدروس.

جدول (١٠)

الاطار العام لتنفيذ الدروس

الزمن	مجموعة البحث	اجزاء الدرس
٥ ق	الإحماء العام (لعبة صغيرة)	الجزء التمهيدي
١٠ ق	الإعداد البدني الخاص	
٢٥ ق	الطور التمهيدي	الجزء الأساسي (نموذج التعلم التوليدي)
	الطور التركيبي	
	طور التحدي	
	طور التطبيق	
٥ ق	تمارين تهيئة	الجزء الختامي
٤٥ دقيقة	الزمن الكلي للدرس	

الإطار العام الزمني لتنفيذ الوحدة التعليمية:

تم تنفيذ الوحدة التعليمية خلال الفترة من الثلاثاء ٢٠٢٤/٣/٥ م حتى ٢٠٢٤/٤/٤ م بواقع (٥) أسابيع، لطلبات الصف الأول الثانوي - عينة البحث - بمدرسة المراغة الثانوية بنات.

اختيار المساعدين:

قام الباحثان بالاستعانة ببعض معلمات التربية الرياضية بإدارة المراغة التعليمية وعددهم (٢).
ولقد تم الاجتماع بهم والمشاركة في التجربة الاستطلاعية لتوضيح النقاط التالية:

- توضيح هدف البحث.
 - توضيح كيفية استخدام نموذج التعلم التوليدي في تدريس مهارات الكرة الطائرة المنهجية.
 - شرح استمارة تقييم الأداء المهارى والتعليمات الخاصة بتنفيذها.
 - شرح مقياس الدافعية للإنجاز والتعليمات الخاصة بتنفيذه.
- مرحلة التطبيق المبدئي (التجربة الاستطلاعية)
- بعد إجراء التعديلات التي أشار إليها السادة المحكمين قام الباحثان بتطبيق درسين من البرنامج علي عينة استطلاعية (١٠ طالبات) من طالبات الصف الأول الثانوي من خارج العينة الأصلية للدراسة وذلك بهدف الوقوف علي :

- التأكد من مدي ملائمة محتوى البرنامج لتحقيق أهدافه .
 - مدى وضوح التعليمات وخطوات السير داخلة.
 - ضبط زمن تنفيذ الدرس.
 - مدي ملائمة محتوى البرنامج لمستوي وقدرات الطالبات وخصائصهم.
 - مدى وضوح ما يتضمنه من معلومات ومهارات.
 - المشكلات التي قد تواجه الباحثة في التطبيق والعمل على تلافيها.
- تجربه البحث الأساسية :

تم تنفيذ البرنامج التعليمي المقترح على النحو التالي:

القياس القبلي:

تم إجراء القياسات القبلية على عينه البحث كما يلي:

اليوم الأول الاحد الموافق ٣ / ٣ / ٢٠٢٤م

قام الباحثان بتطبيق اختبارات الأداء المهارى على عينه البحث الأساسية.

اليوم الثاني الاثنين الموافق ٣ / ٤ / ٢٠٢٤م

قام الباحثان بتطبيق مقياس الدافعية للإنجاز نحو التعلم .

تطبيق الوحدة المقترحة:

- تم تطبيق البرنامج المقترح باستخدام نموذج التعلم التوليدي على عينه البحث التجريبية وتم تنفيذ الدروس لمدته (٥) أسابيع بواقع درسين في الأسبوع طبقاً لنظام الفترة خلال الفترة من الثلاثاء ٢٠٢٤/٣/٥م حتى ٢٠٢٤/٤/٤م وفقاً لدروس البرنامج مرفق (٧).

- تم تطبيق الوحدات المقترحة بالطريقة المعتادة على عينه البحث الضابطة والذي تم تنفيذه في نفس ظروف تنفيذ برنامج عينة البحث التجريبية من حيث (الزمن - عدد الدروس - الظروف المحيطة - الوقت المحدد للدرس).

القياس البعدي:

تم اجراء القياسات البعدية على عينه البحث أيام ٧ ، ٨ ، ٤/٤/٢٠٢٤م على نحو ما تم تطبيقه في القياسات القبليّة على العينة الأساسية.
الأساليب الإحصائية المستخدمة:

لتحقيق أهداف البحث في ضوء النتائج تم الاستعانة بالأساليب الإحصائية التالية:

- المتوسط الحسابي.
- الانحراف المعياري.
- معامل الالتواء.
- معامل التقلطح
- معامل السهولة والصعوبة.
- اختبار $T-test$ (دلالة الفروق)
- معامل الارتباط.
- نسب التغير (التحسن).

عرض ومناقشة النتائج وتفسيرها

عرض ومناقشة النتائج :

في ضوء أهداف البحث وتحقيقاً لفروض البحث سوف يستعرض الباحثان النتائج التي تم التوصل

إليها كالتالي:

اولاً : مناقشة وتفسير نتائج الفرض الأول والذي ينص على :
يوجد فرق دال إحصائياً عند مستوى (٠,٠٥) بين متوسطي القياسين القبلي والبعدي للمجموعة التجريبية في مستوى الاداء المهارى لبعض المهارات الاساسية في الكرة الطائرة لصالح القياس البعدي.

جدول (١١)

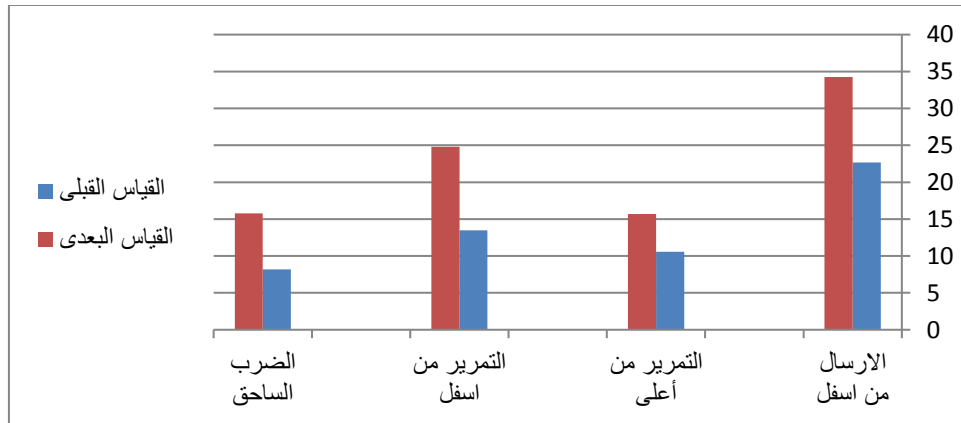
" أثر استخدام نموذج التعلم التوليدي على مستوى أداء بعض مهارات الكرة الطائرة المنهجية والدافعية للإنجاز لطالبات المرحلة الثانوية
د/ محمود علي عثمان عوض /أ/ دنيا عاطف خلف عبدالموجود

دلالة الفروق ونسبة التحسن بين متوسطي القياسين القبلي والبعدي للمجموعة التجريبية في مستوى الاداء المهارى لبعض المهارات الاساسية في الكرة الطائرة (ن = 30)

المتغيرات	القياس القبلي		القياس البعدي		فرق المتوسطين	قيمة " ت "	نسبة التحسن %
	س	ع ±	س	ع ±			
الإرسال من أسفل	٢٢,٦٩	١,١٥	٣٤,٢٦	٠,٩٢	١١,٥٧	٤٥,٦٢	٥١%
التمرير من أعلى	١٠,٥٧	١,٤٠	١٥,٦٩	٠,٩٠	٥,١١	١٧,٠١	٤٨,٤٤%
التمرير من أسفل	١٣,٤٩	١,١٧	٢٤,٧٧	١,٢٤	١١,٢٩	٥٥,٥٣	٨٣,٦٢%
الضرب الساحق	٨,٢٠	٠,٩٣	١٥,٧٩	٠,٨٨	٧,٥٤	٣١,٨٦	٩٢,٥٦%

قيمة ت الجدولية عند مستوى $0.05 = 2.02$

يتضح من جدول (١١) ، شكل (١) وجود فروق دالة إحصائياً عند مستوى (٠,٠٥) بين متوسطي القياسين القبلي والبعدي للمجموعة التجريبية في مستوى الاداء المهارى لبعض المهارات الاساسية في الكرة الطائرة المنهجية قيد البحث لصالح القياس البعدي حيث تراوحت قيمة " ت " المحسوبة ما بين (١٧,٠١ : ٥٥,٥٣) وبنسبة تحسن تراوحت بين (٨٣,٦٢% : ٥١%).



شكل (١)

دلالة الفروق ونسبة التحسن بين متوسطي القياسين القبلي والبعدي

للمجموعة التجريبية في مستوى الاداء المهارى لبعض المهارات الاساسية في الكرة الطائرة

للتحقق من صحة الفرض قام الباحثان بمقارنة نتائج الفروق بين القياسات القبلي والبعدي في مستوى الاداء المهارى لبعض المهارات الاساسية في الكرة الطائرة، وقام الباحثان بإيجاد كل من (المتوسط الحسابي - الانحراف المعياري) لكل من القياس القبلي والبعدي، ثم إيجاد قيمة (ت) باستخدام (t-test) وكذلك نسبة التحسن لكل من القياس القبلي والبعدي، واتضح ما يلي:

يتضح من نتائج جدول (١١) وجود فروق دالة إحصائياً بين متوسطي القياسين القبلي والبعدي للمجموعة التجريبية في مستوى الاداء المهارى لبعض المهارات الاساسية في الكرة الطائرة قيد البحث لصالح متوسط القياس البعدي حيث بلغت قيمة "ت" المحسوبة ما بين (١٧,٠١ : ٥٥,٥٣).

فوجد في استمارات تقييم الاداء المهارى لبعض المهارات الاساسية في الكرة الطائرة (الإرسال من أسفل - التمرير من أعلى - التمرير من أسفل - الضرب الساحق) ففي مهارة الإرسال من أسفل بلغ المتوسط الحسابي للقياس القبلي لطالبات المجموعة التجريبية (٢٢,٦٩) وهى أقل من المتوسط الحسابي في القياس البعدي لنفس المجموعة والتي بلغت (٣٤,٢٦)، وتراوحت قيمة "ت" المحسوبة في مهارة الإرسال من أسفل (٤٥,٦٢) وهى أكبر من قيمة (ت) الجدولية والتي بلغت (٢٠,٠٢) وفى مهارة التمرير من أعلى بلغ المتوسط الحسابي للقياس القبلي لطالبات المجموعة التجريبية (١٠,٥٧) وهى أقل من المتوسط الحسابي في القياس البعدي لنفس المجموعة والتي بلغت (١٥,٦٩) ، وتراوحت قيمة "ت" المحسوبة في مهارة التمرير من أعلى (١٧,٠١) وهى أكبر من قيمة (ت) الجدولية والتي بلغت (٢٠,٠٢) وفى مهارة التمرير من أسفل بلغ المتوسط الحسابي للقياس القبلي لطالبات المجموعة التجريبية (١٣,٤٩) وهى أقل من المتوسط الحسابي في القياس البعدي لنفس المجموعة والتي بلغت (٢٤,٧٧) وتراوحت قيمة "ت" المحسوبة في مهارة التمرير من أسفل (٥٥,٥٣) وهى أكبر من قيمة (ت) الجدولية والتي بلغت (٢٠,٠٢) ، وفى مهارة الضرب الساحق بلغ المتوسط الحسابي للقياس القبلي لطالبات المجموعة التجريبية (٨,٢٠) وهى أقل من المتوسط الحسابي في القياس البعدي لنفس المجموعة والتي بلغت (١٥,٧٩) وتراوحت قيمة "ت" المحسوبة في مهارة الضرب الساحق (٣١,٨٦) وهى أكبر من قيمة (ت) الجدولية والتي بلغت (٢٠,٠٢) وايضا ما وضحة جدول (١١) من نسبة تحسن بين القياس القبلي والقياس البعدي للمجموعة التجريبية لصالح القياس البعدي، حيث تراوحت نسبة التحسن في استمارات تقييم الاداء المهارى لبعض المهارات الاساسية في الكرة الطائرة (الإرسال من أسفل - التمرير من أعلى - التمرير من أسفل - الضرب الساحق) ما بين (% ٤٨,٤٤ : % ٨٣,٦٢) ، وهى نسب تظهر مدى التحسن لدى طالبات المجموعة التجريبية في مستوى الاداء المهارى لصالح القياس البعدي للمجموعة التجريبية.

ويرجع الباحثان هذا التقدم في القياس البعدي للمجموعة التجريبية في بعض المهارات الأساسية في الكرة الطائرة الي طبيعة البرنامج التعليمي المصاغ باستخدام نموذج التعلم التوليدي ويرجع ذلك إلى الآتي:

- اتاحة التعلم التوليدي فرص المناقشة داخل الدرس التعليمي وبالتالي ادي الي زيادة الخبرات المتبادلة بينهم مما يزيد عن قوة التفكير وتعلم المفاهيم بصورة منتظمة ومتكاملة

- مراحل التعلم التوليدي مترابطة واحداها تعتمد علي الأخرى وجميعها تسهم في تنمية وتوليد الأفكار والمعلومات وربطها بالخبرات السابقة مما يؤثر في تحصيلهم واكتسابهم للمعلومات والمعارف المتعلقة بكل مهارة .

- اهتم نموذج التعلم التوليدي بالعمليات العقلية المعرفية مما جعل التعلم مشوقا ووظيفيا مع التركيز علي زياده انتباه وتوليد المعلومات.

ساعد نموذج التعلم التوليدي الي تقديم المعلومات والتغذية الراجعة المناسبة للمتعلم ككل ولكل متعلم علي حده، وتقديم الانشطة والمعارف والمعلومات التي تلبى احتياجاتهم بشكل يراعي الفروق الفردية بين المتعلمين مما ساعد علي زيادة التفاعل بين المعلم والمتعلم وبين المتعلمين وبعضهم، ومن خلال بيئة تعليمية تحفز المتعلمين للمشاركة في تحمل مسؤولية تعلمهم، فاصبح دور المتعلم في العملية التعليمية دورا ايجابيا كما ساهم في توفير الوقت اثناء المحاضرة بشكل جيد للمعلم والمتعلم ولصالح العملية التعليمية والعمل علي زيادة تحفيز دافعية المتعلم واستعداده للمشاركة الفعالة من خلال الانشطة والنقاشات داخل المحاضرة، كما اوجد شعورا بالرضا والثقة بالنفس والاستمتاع بالتعليم مما ادي الي اتقان المتعلمين للمهارات الاساسية وادائها بشكل صحيح و متميز .

وتتفق هذه النتيجة مع نتائج دراسات كل من: محمد ضوى" و" عبدالواحد السيد" (٢٠٢٤) (٤١) أشرف ابو الوفا (٢٠١٨) (٤) ، محمد الجندي (٢٠١٤) (٤٠) ، عمرو أحمد (٢٠١٤) (٣٣)، سلمى حميد (٢٠١٤) (٢٢) فريد حسين (٢٠١٠) (٣٨). ان استخدام نموذج التعلم التوليدي أتاح فرص عديدة للمتعلمين للمشاركة في تحديد أهدافهم ، وكذلك التنوع في مصادر التعلم ، جعل المتعلم محورا للعملية التعليمية ، واتاحة الفرصة للربط بين الخبرات السابقة والجديدة للمتعلم ، وكذلك اعتماد المتعلم على تقويم أدائية بنفسه في ضوء المراعاة الكاملة للفروق الفردية.

وكذلك العمل على اتاحة وسائط تعليمية متنوعة للمتعلم فأصبح يشاهد، ويسمع ، ويقرأ ، ويلاحظ ويفسر، يكتشف العلاقات بين النواحي الفنية لمهارة الوثب الطويل وكذلك الربط بين أجزاء المهارة والتواصل مع الزملاء داخل المجموعة.

كما اتاح نموذج التعلم التوليدي فرص المشاركة النشطة للطلاب في عملية التعلم ، وذلك من خلال اشتراك الطلاب في تنفيذ الأنشطة التعليمية المتنوعة، وقيامهم بجمع المعلومات والبحث عنها بأنفسهم والنقاش فيما بينهم ، مما أدي إلي ارتفاع مستوى التحصيل المعرفي لديهم

وهذا ما أكدته "فاطمة كمال" (٢٠١٣) (٣٦) علي أهميه استخدام نموذج التعلم التوليدي في تزويد التلاميذ بالمواقف التعليمية التي تمكنهم من تكوين خبرات جديدة وتوجيه أسئلة لأنفسهم وللآخرين عن

هذه الخبرات، وإعطاء التلاميذ الفرصة لتحدي أفكارهم من خلال النقد والتحليل وأيضا اختيار مدي قابليه الأفكار الجديدة للتطبيق من خلال التنبؤ بالحلول للمشكلات المختلفة.

وهذا ما اتفق عليه كل من جوزيف اديب واخرون (٢٠٢٣)(١١) ، محمد خليل (٢٠١٩)(٤٢) زهير احمد".(٢٠١١)(١٩). ان نموذج التعلم التوليدي يمكن للمتعلم من الاستعانة بالمادة التعليمية العملية، وكذلك بممارسة الخبرات السابقة وربطها بالخبرات الجديدة بما يتناسب مع قدراتهم واستعداداتهم

مما سبق يتضح تحقيق الفرض الأول فقد ثبت أنه:

يوجد فرق دال إحصائياً عند مستوى (٠,٠٥) بين متوسطي القياسين القبلي والبعدي للمجموعة التجريبية في مستوى الاداء المهارى لبعض المهارات الاساسية في الكرة الطائرة لصالح القياس البعدي.

ثانياً: عرض نتائج الفرض الثاني والذى ينص على :

يوجد فرق دال إحصائياً عند مستوى (٠,٠٥) بين متوسطي القياسين القبلي والبعدي للمجموعة الضابطة في مستوى الاداء المهارى لبعض المهارات الاساسية في الكرة الطائرة لصالح القياس البعدي.

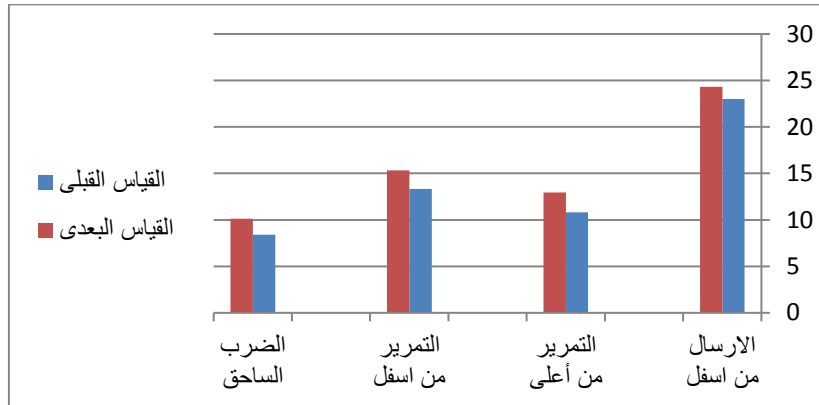
جدول (١٢)

دلالة الفروق ونسبة التحسن بين متوسطي القياسين القبلي والبعدي للمجموعة الضابطة في مستوى الاداء المهارى لبعض المهارات الاساسية في الكرة الطائرة (ن = ٣٥)

المتغيرات	القياس القبلي		القياس البعدي		فرق المتوسطين	قيمة "ت"	نسبة التحسن %
	ع ±	س	ع ±	س			
الإرسال من أسفل	١,٢٥	٢٤,٣١	١,٥٩	٢٤,٣١	١,٢٩	٥,٣٣	١٥%
التمرير من أعلى	١,١٨	١٢,٩٤	١,٢٨	١٢,٩٤	٢,١٤	٨,٩٤	١٩,٨١%
التمرير من أسفل	١,١٦	١٥,٣٤	١,٦٢	١٥,٣٤	٢,٠٠	٦,١٥	٥,٦٠%
الضرب الساحق	٠,٨٨	١٠,١٤	١,١٩	١٠,١٤	١,٧٤	٧,٤٨	٢٠,٧١%

قيمة ت الجدولية عند مستوى ٠.٠٥ = ٢.٠٢

يتضح من جدول (١٢) وجود فروق دالة إحصائياً عند مستوى (٠,٠٥) بين متوسطي القياسين القبلي والبعدي للمجموعة الضابطة في مستوى الاداء المهارى لبعض المهارات الاساسية في الكرة الطائرة (الإرسال من أسفل - التمرير من أعلى - التمرير من أسفل - الضرب الساحق) قيد البحث لصالح القياس البعدي حيث تراوحت قيمة "ت" المحسوبة ما بين (٥,٣٣ : ٨,٩٤) وبنسبة تحسن تراوحت ما بين (٥,٦٠% : ٢٠,٧١%).



شكل (٢)

دلالة الفروق ونسبة التحسن بين متوسطي القياسين القبلي والبعدي

للمجموعة الضابطة في مستوى الاداء المهاري لبعض المهارات الاساسية في الكرة الطائرة لتحقيق صحة الفرض قام الباحثان بمقارنة نتائج الفروق بين القياسات القبلي والبعدي في مستوى الاداء المهاري لبعض المهارات الاساسية في الكرة الطائرة (الإرسال من أسفل - التمرير من أعلى - التمرير من أسفل - الضرب الساحق). وقام الباحثان بإيجاد كل من (المتوسط الحسابي - الانحراف المعياري) لكل من القياس القبلي والبعدي، ثم إيجاد قيمة (ت) باستخدام (t-test) وكذلك نسبة التحسن لكل من القياس القبلي والبعدي، واتضح ما يلي:

يتضح من نتائج جدول (١٢) وجود فروق دالة إحصائياً بين متوسطي القياسين القبلي والبعدي للمجموعة الضابطة في مستوى الاداء المهاري لبعض المهارات الاساسية في الكرة الطائرة قيد البحث لصالح متوسط القياس البعدي حيث تراوحت قيمة "ت" المحسوبة ما بين (٥,٣٣ : ٨,٩٤) فنجد في استمارات تقييم الاداء المهاري لبعض المهارات الاساسية في الكرة الطائرة (الإرسال من أسفل - التمرير من أعلى - التمرير من أسفل - الضرب الساحق) ففي مهارة الإرسال من أسفل بلغ المتوسط الحسابي للقياس القبلي لطالبات المجموعة الضابطة (٢٣,٠٢) وهي أقل من المتوسط الحسابي في القياس البعدي لنفس المجموعة والتي بلغت (٢٤,٣١)، وبلغت قيمة "ت" المحسوبة في مهارة الإرسال من أسفل (٥,٣٣) وهي أكبر من قيمة (ت) الجدولية والتي بلغت (٢,٠٢) وفي مهارة التمرير من أعلى بلغ المتوسط الحسابي للقياس القبلي لطالبات المجموعة الضابطة (١٠,٨٠) وهي أقل من المتوسط الحسابي في القياس البعدي لنفس المجموعة والتي بلغت (١٢,٩٤)، وبلغت قيمة "ت" المحسوبة في مهارة التمرير من أعلى (٥,٣٣) وهي أكبر من قيمة (ت) الجدولية والتي بلغت (٢,٠٢) وفي مهارة التمرير من أسفل بلغ المتوسط الحسابي للقياس القبلي لطالبات المجموعة الضابطة (١٣,٣٤) وهي أقل من المتوسط الحسابي في القياس البعدي لنفس المجموعة والتي بلغت (١٥,٣٤) وبلغت قيمة "ت" المحسوبة في مهارة التمرير من أسفل (٦,١٥) وهي أكبر من قيمة (ت) الجدولية والتي بلغت (٢,٠٢)

، وفي مهارة الضرب الساحق بلغ المتوسط الحسابي للقياس القبلي لطالبات المجموعة الضابطة (٨,٤٠) ، وهي أقل من المتوسط الحسابي في القياس البعدي لنفس المجموعة والتي بلغت (١٠,١٤) ، وبلغت قيمة "ت" المحسوبة في مهارة الضرب الساحق (٧,٤٨) وهي أكبر من قيمة (ت) الجدولية والتي بلغت (٢.٠٢) ، وايضا ما وضحة جدول (١٢) من نسبة تحسن بين القياس القبلي والقياس البعدي للمجموعة الضابطة لصالح القياس البعدي، حيث تراوحت نسبة التحسن في استمارات تقييم الاداء المهاري لبعض المهارات الاساسية في الكرة الطائرة (الإرسال من أسفل - التمرير من أعلى - التمرير من أسفل - الضرب الساحق) ما بين (٥,٦٠٪ : ١٩,٨١٪) ، وهي نسب تظهر مدى التحسن لدى طالبات المجموعة الضابطة في مستوى الأداء المهاري لصالح القياس البعدي للمجموعة الضابطة.

وايضا ما وضحة جدول (١٢) من نسبة تحسن بين القياس القبلي والقياس البعدي للمجموعة الضابطة لصالح القياس البعدي، حيث تراوحت نسبة التحسن في الاداء المهاري لبعض المهارات الاساسية في الكرة الطائرة ما بين (٥,٦٠٪ : ٢٠,٧١٪) ، وهي نسب تظهر مدى التحسن لدى طالبات المجموعة الضابطة في من مستوى الأداء المهاري لصالح القياس البعدي للمجموعة الضابطة.

ويعزى الباحثان ذلك التقدم الى التأثير الإيجابي في الأسلوب الذي تم استخدامه مع المجموعة الضابطة والذي يعتمد على الشرح اللفظي وتقديم النموذج وتصحيح الأخطاء ، الخطوات التعليمية المتدرجة وتكرار المتعلم للأداء الفني أتاح له أثر إيجابي في تحسين الأداء .

حيث يقوم المعلم بتقديم الشرح اللفظي المبسط وعرض نموذج عملي للمهارة المتعلمة حتى يتمكن المتعلم من تكوين تصور واضح عن الأداء المهاري المطلوب والاسترجاع المباشر للمهارة اثناء التعلم .

وتتفق هذه النتيجة مع نتائج دراسة كل من " محمود محمد (٢٠٢٠) (٤٤) ، مها حسن, فراس سليم (٢٠١٥) (٤٧) ومدحت حسن (٢٠٠٩) (٤٥) ، والتي تؤكد على أن اتاحة المعلم عرضا للمهارة بشكل عملي ووصف الأداء لكل جزء في المهارة المراد تعلمها ، وتكرار أداء كل جزء منها على حدة بمصاحبة الشرح النظري كان له أثر إيجابي على مستوى اداء المهارة.

ويرجع الباحثان ذلك الى أن التأثير الإيجابي لأسلوب العرض التوضيحي والممارسة لمهارات الكرة الطائرة قبد البحث وقيام المعلم بشرح المهارة أولاً بطريقة نظرية إلى المتعلمين ثم أداء نموذج لها مما يؤدي إلى اكتساب المتعلمات كم كبير من المعلومات والمعارف عن مهارات الكرة الطائرة قيد البحث وكذلك كيفية الأداء الحركي للمهارة وتكرار أدائهم للمهارة تحت اشراف المعلم وتقديم التغذية الراجعة وتصحيح الأخطاء .

ثالثاً : عرض نتائج الفرض الثالث والذي ينص على :

يوجد فرق دال إحصائياً عند مستوى (٠,٠٥) بين متوسطي القياسين البعديين للمجموعتين التجريبية والضابطة في مستوى الأداء المهاري لبعض المهارات الاساسية في الكرة الطائرة لصالح القياس البعدي للمجموعة التجريبية.

" أثر استخدام نموذج التعلم التوليدي على مستوى أداء بعض مهارات الكرة الطائرة المنهجية والدافعية للإنجاز لطالبات المرحلة الثانوية
د/ محمود علي عثمان عوض
أ/ دنيا عاطف خلف عبدالموجود

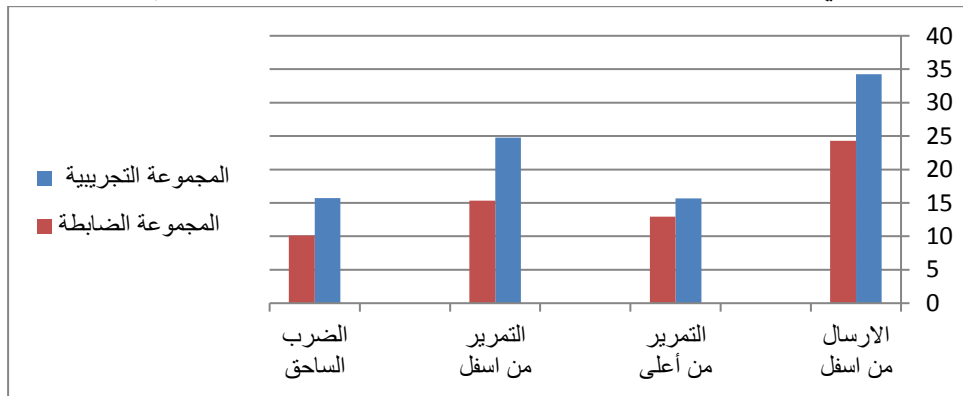
جدول (١٣)

دلالة الفروق بين القياسين البعديين للمجموعتين التجريبية والضابطة في مستوى الاداء المهاري لبعض المهارات الاساسية في الكرة الطائرة (ن=٣٥)

قيمة " ت "	فرق المتوسطين	القياس البعدي للمجموعة الضابطة		القياس البعدي للمجموعة التجريبية		المتغيرات
		ع ±	س	ع ±	س	
٣٢,٠٩	٩,٩٤	١,٥٩	٢٤,٣١	٠,٩١	٣٤,٢٦	الإرسال من أسفل
١٠,٣٦	٢,٧٤	١,٢٨	١٢,٩٤	٠,٩٠	١٥,٦٩	التمرير من أعلى
٢٧,٢٩	٩,٤٣	١,٦٣	١٥,٣٤	١,٢٤	٢٤,٧٧	التمرير من أسفل
٢٢,٣١	٥,٦٠	١,١٩	١٠,١٤	٠,٨٩	١٥,٧٤	الضرب الساحق

قيمة ت الجدولية عند مستوى ٠.٠٥ = ٢.٠٢

يتضح من نتائج جدول (١٣) وجود فروق دالة إحصائية بين متوسطي القياسين البعديين للمجموعتين التجريبية والضابطة في مستوى الاداء المهاري لبعض المهارات الاساسية في الكرة الطائرة قيد البحث لصالح متوسط القياس البعدي للمجموعة التجريبية حيث تراوحت قيمة "ت" المحسوبة ما بين (١٠,٣٦ : ٢٧,٢٩).



شكل (٣)

دلالة الفروق بين القياسين البعديين للمجموعتين التجريبية والضابطة

في مستوى الاداء المهاري لبعض المهارات الاساسية في الكرة الطائرة

ولتحقيق صحة الفرض الثالث قام الباحثان بمقارنة نتائج الفروق بين القياسات البعدي لكل من المجموعتين التجريبية والضابطة في مستوى الاداء المهاري لبعض المهارات الاساسية في الكرة الطائرة ، وقام الباحثان بإيجاد كل من (المتوسط الحسابي - الانحراف المعياري) لكل من القياسين البعديين. ثم إيجاد قيمة (ت) باستخدام (t-test) ، واتضح ما يلي:

يتضح من نتائج جدول (١٣) وجود فروق دالة إحصائية بين متوسطي القياسين البعديين لكل من المجموعتين التجريبية والضابطة في مستوى الاداء المهاري لبعض المهارات الاساسية في الكرة الطائرة

قيد البحث لصالح متوسط القياس البعدي للمجموعة التجريبية حيث بلغت قيمة "ت" المحسوبة ما بين (١٠,٣٦ : ٢٧,٢٩).

ففي مستوى الاداء المهارى لبعض المهارات الاساسية في الكرة الطائرة بلغ المتوسط الحسابي للقياس البعدي لطالبات المجموعة الضابطة (٢٤,٢٦) في مهارة الارسال من اسفل وهى أقل من المتوسط الحسابي في القياس البعدي للمجموعة التجريبية والتي بلغت (٣٤,٢٦) ، وبلغت قيمة "ت" المحسوبة (٣٢,٠٩) وهى أكبر من قيمة (ت) الجدولية والتي بلغت (٢,٠٢).

وفي مهارة التمير من اسفل بلغ المتوسط الحسابي للقياس البعدي لطالبات المجموعة الضابطة (١٢,٩٤) وهى أقل من المتوسط الحسابي في القياس البعدي للمجموعة التجريبية والتي بلغت (١٥,٦٩) ، وبلغت قيمة "ت" المحسوبة (١٠,٣٦) وهى أكبر من قيمة (ت) الجدولية والتي بلغت (٢,٠٢)، وفي مهارة التمير من اسفل بلغ المتوسط الحسابي للقياس البعدي لطالبات المجموعة الضابطة (١٥,٣٤) وهى أقل من المتوسط الحسابي في القياس البعدي للمجموعة التجريبية والتي بلغت (٢٤,٧٧) ، وبلغت قيمة "ت" المحسوبة (٢٧,٢٩) وهى أكبر من قيمة (ت) الجدولية والتي بلغت (٢,٠٢)، وفي مهارة الضرب الساحق بلغ المتوسط الحسابي للقياس البعدي لطالبات المجموعة الضابطة (١٠,١٤) وهى أقل من المتوسط الحسابي في القياس البعدي للمجموعة التجريبية والتي بلغت (١٥,٧٤) ، وبلغت قيمة "ت" المحسوبة (٢٢,٣١) وهى أكبر من قيمة (ت) الجدولية والتي بلغت (٢,٠٢).

ويرجع الباحثان هذا التقدم في القياس البعدي لصالح المجموعة التجريبية عن الضابطة في استمارة تقييم الأداء المهارى لبعض المهارات الأساسية في الكرة الطائرة الي طبيعة الوحدة التعليمية المصاغة باستخدام نموذج التعلم التوليدي وترجع ذلك إلى الآتي:

- اتاح نموذج التعلم التوليدي فرص المشاركة النشطة للطالبات في عملية التعلم، وذلك من خلال اشتراك الطالبات في تنفيذ الأنشطة التعليمية المتنوعة، وقيامهم بجمع المعلومات والبحث عنها بأنفسهم والنقاش فيما بينهم، مما أدى إلي ارتفاع مستوى الاداء المهارى لديهن.
 - ان استخدام نموذج التعلم التوليدي عمل علي تعزيز الثقة في نفوس الطالبات من خلال اثناء وتحفيز الطالبات عند الوصول الي الخطوات التعليمية والفنية الخاصة بالمهارات المتعلمة ومحاولة ربط هذه المهارة بالمهارات الأخرى السابقة فنموذج التعلم التوليدي يضم عمليات نشطة من خلال بناء صلات بين المعرفة القديمة وكم من الأفكار والمعلومات الجديدة التي هي نسيج المعرفة عند المتعلم، حيث ان جوهره التعلم التوليدي هم ان العقل ليس مستهلكا سلبيا للمعلومات فبدلا من ذلك هو يبني تفسيراته الخاصة من المعلومات المخزونة لديه مما يؤثر بشكل إيجابي في اكتساب المعلومات
- وهذا ما اشارت اليه نتائج دراسة كل من : سلمى حميد (٢٠١٤) (٢٢) ، عمرو احمد (٢٠١٤) (٥٦)، ناهد محمد (٢٠٠٣) (٤٨) ان نموذج التعلم التوليدي يتميز بربط المتعلم للمعلومات

الجديدة بما لديها من خبرات سابقة في بنيتها المعرفية، فالتعلم التوليدي ينشأ عندما يستخدم المتعلم استراتيجيات معرفية وفوق معرفية ليصل الي تعلم ذات معني، فيقوم علي تزويد الطلاب بالمواقف التعليمية التي تمكنهم من تكوين خبرات جديده وتوجيه اسئلة لأنفسهم وللآخرين عن هذه الخبرات، واشتراكهم أيضا في تحديد أهدافهم التعليمية وتنوع مصادر التعلم بما يتناسب مع قدراته واهتماماته وأنماط تعلمه، وخبراته السابقة واستدعائه لها والربط بينها وبين المهارات الجديدة ومهارة وصل الخبرات التي يتمتع بها والاعتماد على تقويم الطالبات لأنفسهم وزملائهم.

رابعاً : عرض نتائج الفرض الرابع والذي ينص على :

يوجد فرق دال إحصائياً عند مستوى (٠,٠٥) بين متوسطي القياسين القبلي والبعدي للمجموعة التجريبية في مقياس الدافعية للإنجاز لدي العينة قيد البحث لصالح القياس البعدي.

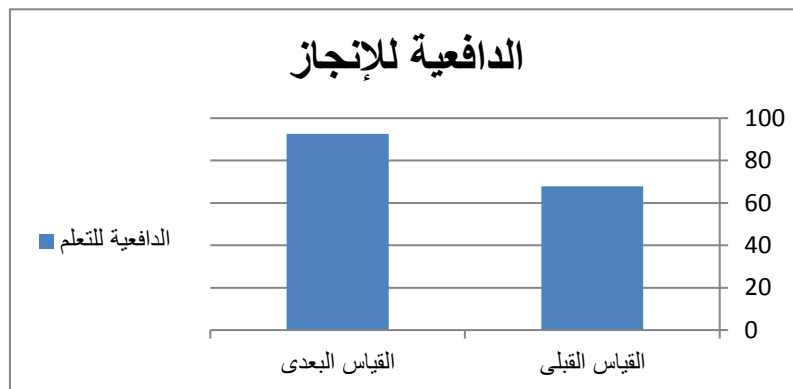
جدول (١٤)

دلالة الفروق ونسبة التحسن بين القياسين القبلي والبعدي للمجموعة التجريبية في مقياس الدافعية للإنجاز (ن = ٣٥)

المتغيرات	القياس القبلي		القياس البعدي		فرق المتوسطين	قيمة ت	نسبة التحسن %
	س	ع ±	س	ع ±			
الدافعية للإنجاز	٦٧,٨٣	١,١٢	٩٢,٥٤	٢,٥١	٢٤,٧١	٤٥,١١	٣٦,٤٣%

قيمة ت الجدولية عند مستوى ٠.٠٥ = ٢.٠٢

يتضح من جدول (١٤) وجود فروق ذات دلالة إحصائية عند مستوى (٠.٠٥) بين القياسين القبلي والبعدي لأفراد المجموعة التجريبية حيث بلغت قيمة "ت" المحسوبة (٤٥,١١) وهي أكبر من قيمتها الجدولية عند مستوى (٠.٠٥) وبنسبة تحسن بلغت من (٣٦,٤٣%)، مما يدل على تحسن العينة قيد البحث في ضوء استخدام الوحدة التعليمية المقترحة.



شكل (٤)

دلالة الفروق ونسبة التحسن بين القياسين القبلي والبعدي

للمجموعة التجريبية في مقياس الدافعية للإنجاز

صحة الفرض قام الباحثان بمقارنة نتائج الفروق بين القياسات القبليّة والبعديّة في مقياس الدافعية للإنجاز وقام الباحثين بإيجاد كل من (المتوسط الحسابي - الانحراف المعياري) لكل من القياس القبلي والبعدي، ثم إيجاد قيمة (ت) باستخدام (t-test) وكذلك نسبة التحسن لكل من القياس القبلي والبعدي، واتضح ما يلي:

يتضح من نتائج جدول (١٤) وجود فروق دالة إحصائياً بين متوسطي القياسين القبلي والبعدي للمجموعة التجريبية في مقياس الدافعية للإنجاز للتعلم قيد البحث لصالح متوسط القياس البعدي للمجموعة التجريبية حيث بلغت قيمة "ت" المحسوبة (٤٥,١١).

فوجد في مقياس الدافعية للإنجاز بلغ المتوسط الحسابي للقياس القبلي لطالبات المجموعة التجريبية في المقياس (٦٧,٨٣) وهي أقل من المتوسط الحسابي في القياس البعدي لنفس المجموعة والتي بلغت (٩٢,٥٤) وبلغت قيمة "ت" المحسوبة (٤٥,١١) وهي أكبر من قيمة (ت) الجدولية والتي بلغت (٢,٠٢).

وايضا ما وضحة جدول (١٤) من نسبة تحسن بين القياس القبلي والقياس البعدي للمجموعة التجريبية في مقياس الدافعية للإنجاز لصالح القياس البعدي، حيث بلغت نسبة التحسن (٣٦,٤٣٪)، وهي نسب تظهر مدى التحسن لدى طالبات المجموعة التجريبية في مقياس الدافعية للإنجاز لصالح القياس البعدي للمجموعة التجريبية.

ويرجع الباحثان هذا التقدم في القياس البعدي للمجموعة التجريبية الى طبيعة الوحدة التعليمية التي اتاحت للطالبات الفرصة للوصول الى الأداء الجيد

ويعزى الباحثان التحسن في القياس البعدي للمجموعة التجريبية في اداء مهارات الكرة الطائرة المنهجية الى ان نموذج التعلم التوليدي اتاح فرص عديدة للمتعلم من خلال تحفيز دافعية المتعلمين من خلال توجيههم الى تحمل المسؤولية أثناء اجراء وتطبيق الأنشطة التطبيقية المتنوعة في الوحدة التعليمية، والتي تقود الطلاب الى التعارض مع ما لديهم من خبرات خاطئة عن المهارة، فتتعارض تلك المعلومات الخاطئة مع ما قدمه المعلم من أنشطة وتدريبات تطبيقية، مما تثير دافعتهم للتوصل الى المعلومات الصحيحة ويثير ما لديهم من خبرات تدفعهم الى التعلم.

حيث أعطى فرص كاملة للمتعلمين بإبداء ملاحظاتهم وتفسيراتهم حول ما توصلوا اليه، والاستماع لوجهات نظر زملائهم في المجموعات الأخرى، وتشجيعهم على مقارنة افكارهم بأفكار زملائهم، مما ينمي لديهم الثقة بالنفس والشعور بالذات.

ويتفق ذلك مع نتائج دراسة كل من: " حكمت عبدالستار"، " علياء عبيد"، " رامي عبد الأمير" (٢٠١٨) (١٢)، هشام مخيمر (٢٠١٢) (٥٠)، في ان من أهم سمات استراتيجيات التدريس الحديثة أنها تسهم في زيادة ميل المتعلم الى اثبات ذاته ، ليكون مشاركاً نشطاً وليس مستقبلاً للمعلومات ، ويكون متفاعلاً ويناقش زملائه دون الشعور بالخجل منهم، وإتاحة الممارسة والتكرار في مجموعات تفاعلية دون الشعور بالملل مما يزيد من دافعية الانجاز نحو التعلم وزيادة الانجاز للمهارات الرياضية المتنوعة .

خامساً : عرض نتائج الفرض الخامس والذي ينص على :

يوجد فرق دال إحصائياً عند مستوى (٠,٠٥) بين متوسطي القياسين القبلي والبعدي للمجموعة الضابطة في مقياس الدافعية للإنجاز لدي العينة قيد البحث لصالح القياس البعدي.

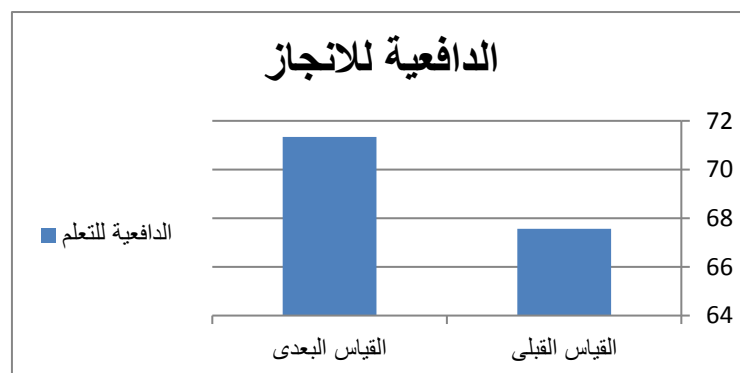
جدول (١٥)

دلالة الفروق ونسبة التحسن بين القياسين القبلي والبعدي للمجموعة الضابطة في مقياس الدافعية للإنجاز (ن = ٣٥)

المتغيرات	القياس القبلي		القياس البعدي		فرق المتوسطين	قيمة ت	نسبة التحسن %
	س	ع ±	س	ع ±			
الدافعية للإنجاز	٦٧,٥٧	١,٢٩	٧١,٣٤	١,٤٥	٣,٧٧	١٢,٢٨	٥,٥٨%

قيمة ت الجدولية عند مستوى ٠.٠٥ = ٢.٠٢

يتضح من جدول (١٥) وجود فروق ذات دلالة إحصائية عند مستوى (٠.٠٥) بين القياسين القبلي والبعدي لأفراد المجموعة الضابطة حيث بلغت قيمة "ت" المحسوبة (١٢,٢٨) وهي أكبر من قيمتها الجدولية عند مستوى (٠.٠٥) وبنسبة تحسن بلغت من (٥,٥٨%)، مما يدل على تحسن العينة قيد البحث في ضوء استخدام الوحدة التعليمية المقترحة.



شكل (٥)

دلالة الفروق ونسبة التحسن بين القياسين القبلي والبعدي للمجموعة الضابطة في مقياس الدافعية للإنجاز

لتحقيق صحة الفرض قام الباحثان بمقارنة نتائج الفروق بين القياسات القبليّة والبعدية في مقياس الدافعية للانجاز.

وقام الباحثان بإيجاد كل من (المتوسط الحسابي - الانحراف المعياري) لكل من القياس القبلي والبعدى، ثم إيجاد قيمة (ت) باستخدام (t-test) وكذلك نسبة التحسن لكل من القياس القبلي والبعدى، واتضح ما يلي:

يتضح من نتائج جدول (١٥) وجود فروق دالة إحصائياً بين متوسطي القياسين القبلي والبعدى للمجموعة الضابطة في مقياس الدافعية للانجاز قيد البحث لصالح متوسط القياس البعدى للمجموعة الضابطة حيث بلغت قيمة "ت" المحسوبة (١٢,٢٨).

فوجد في مقياس الدافعية للانجاز بلغ المتوسط الحسابي للقياس القبلي لطالبات المجموعة الضابطة في المقياس (٦٧,٥٧) وهى أقل من المتوسط الحسابي في القياس البعدى لنفس المجموعة والتي بلغت (٧١,٣٤) وبلغت قيمة "ت" المحسوبة (١٢,٢٨) وهى أكبر من قيمة (ت) الجدولية والتي بلغت (٢,٠٢)

وايضا ما وضحة جدول (١٥) من نسبة تحسن بين القياس القبلي والقياس البعدى للمجموعة الضابطة في مقياس الدافعية للانجاز لصالح القياس البعدى، حيث بلغت نسبة التحسن (٥,٥٨٪)، وهى نسب تظهر مدى التحسن لدى طالبات المجموعة الضابطة في مقياس الدافعية للانجاز لصالح القياس البعدى للمجموعة الضابطة.

ويرجع الباحثان هذا التقدم في القياس البعدى للمجموعة الضابطة الى طبيعة الوحدة التعليمية المقترحة والتي اتاحت للطالبات الفرصة للوصول الى الأداء الجيد

ويعزى الباحثان ذلك التقدم الى التأثير الإيجابي في الأسلوب الذى تم استخدامه مع المجموعة الضابطة والذي يعتمد على الشرح اللفظي وتقديم النموذج وتصحيح الأخطاء، الخطوات التعليمية المتدرجة وتكرار المتعلم للأداء الفني أتاح له أثر إيجابي في تحسين الأداء.

حيث يقوم المعلم بتقديم الشرح اللفظي المبسط وعرض نموذج عملي للمهارة المتعلمة حتى يتمكن المتعلم من تكوين تصور واضح عن الأداء المهارى المطلوب والاسترجاع المباشر للمهارة اثناء التعلم . كما أن اتاحة المعلم عرضا للمهارة بشكل عملي ووصف الأداء لكل جزء في المهارة المراد تعلمها، وتكرار أداء كل جزء منها على حدة بمصاحبة الشرح النظري كان له أثر إيجابي على مستوى اداء المهارة.

سادساً : عرض نتائج الفرض السادس والذي ينص على :

يوجد فرق دال إحصائياً عند مستوى (٠,٠٥) بين متوسطي القياسين البعديين للمجموعتين التجريبية والضابطة في مقياس الدافعية للانجاز لدي العينة قيد البحث لصالح القياس البعدى للمجموعة التجريبية.

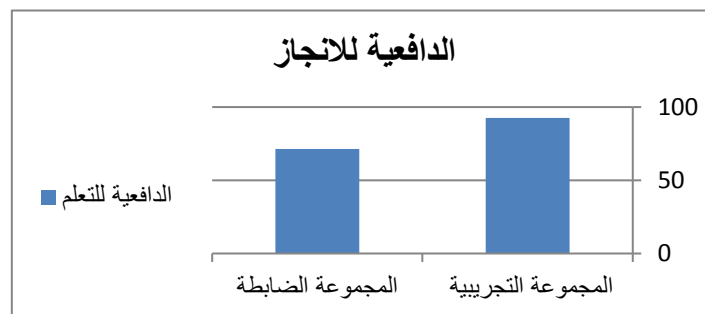
جدول (١٦)

دلالة الفروق بين القياسين البعديين للمجموعة التجريبية والضابطة
في مقياس الدافعية للإنجاز (ن = ٣٥)

المتغيرات	القياس البعدي للمجموعة التجريبية		القياس البعدي للمجموعة الضابطة		فرق المتوسطين	قيمة ت
	س	ع ±	س	ع ±		
الدافعية للإنجاز	٩٢,٥٤	٢,٥١	٧١,٣٤	١,٤٥	٢١,٢٠	٤٣,٢٠

قيمة ت الجدولية عند مستوى ٠.٠٥ = ٢.٠٢

يتضح من نتائج جدول (١٦) وجود فروق دالة إحصائياً بين متوسطي القياسين البعديين للمجموعتين التجريبية والضابطة في مقياس الدافعية للإنجاز قيد البحث لصالح متوسط القياس البعدي للمجموعة التجريبية حيث بلغت قيمة "ت" المحسوبة (٤٣,٢٠).



شكل (٧)

دلالة الفروق بين القياسين البعديين للمجموعة التجريبية والضابطة في مقياس الدافعية للإنجاز ولتحقيق صحة الفرض الثالث قامت الباحثة بمقارنة نتائج الفروق بين القياسات البعديّة لكل من المجموعتين التجريبية والضابطة في مقياس الدافعية للإنجاز، وقام الباحثان بإيجاد كل من (المتوسط الحسابي - الانحراف المعياري) لكل من القياسين البعديين، ثم إيجاد قيمة (ت) باستخدام (t-test)، واتضح ما يلي:

يتضح من نتائج جدول (١٦) وجود فروق دالة إحصائياً بين متوسطي القياسين البعديين لكل من المجموعتين التجريبية والضابطة في مقياس الدافعية للإنجاز لصالح متوسط القياس البعدي للمجموعة التجريبية حيث بلغت قيمة "ت" المحسوبة (٤٣,٢٠).

ففي مقياس الدافعية للإنجاز بلغ المتوسط الحسابي للقياس البعدي لطالبات المجموعة الضابطة (٧١,٣٤) وهي أقل من المتوسط الحسابي في القياس البعدي للمجموعة التجريبية والتي بلغت (٩٢,٥٤)، وبلغت قيمة "ت" المحسوبة (٤٣,٢٠) وهي أكبر من قيمة (ت) الجدولية والتي بلغت (٢,٠٢).

ويرجع الباحثان هذا التقدم في القياس البعدي للمجموعة التجريبية الى طبيعة الوحدة التعليمية المقترحة التي اتاحت للطالبات الفرصة للوصول الي الأداء الجيد.

حيث أن نموذج التعلم التوليدي ساهمت بشكل كبير لطالبات المجموعة التجريبية عن الضابطة في اثاره دافعية الطالبات نحو التعلم، حيث أن التعلم من خلال النموذج اتاح العمل التعاوني واظهار دور الطالبات في المجموعات ، مما ساهم بشكل كبير في زيادة دافعتهم نحو الانجاز ، ورفع مستوى الثقة بالنفس وتقليل الشعور بالخوف وزيادة انتمائهن الى مجموعة العمل.

وتتفق هذه النتائج مع دراسة كل من " نضال ابوزهرة " (٢٠١١) (٤٩) ، ياسرة ايوب، ومعمر سليمان (٢٠١١) (٥١) أن استراتيجيات التعلم الحديثة والتعلم النشط تسهم بشكل كبير في اثاره دافعية الانجاز لدى الطلاب، بتحقيق المتعة والسرور والأثر الإيجابي لدى المتعلم ، خاصة أن تلك الممارسة تلبى حاجاتهم.

الاستنتاجات والتوصيات
الاستنتاجات:

في ضوء أهداف البحث وفروضه وفي حدود عينة البحث وخصائصها واستنادا إلى المعالجات الإحصائية وما أسفرت عنه نتائج البحث توصل الباحثان إلى الاستنتاجات الآتية:

١- أن الوحدة التعليمية المقترحة باستخدام نموذج التعلم التوليدي الذي تم تطبيقه في هذا البحث أثبت فاعليته في التحسن الملحوظ في مستوى المجموعة التجريبية في مهارات الكرة الطائرة المنهجية حيث تراوحت نسبة التحسن ما بين (٥١% : ٨٣,٦٢%)، وتراوحت قيمة "ت" المحسوبة ما بين (١٧,٠١ : ٥٥,٥٣) وهي اكبر من قيمة " ت " الجدولية عند مستوى (٠,٠٥).

٢- أن التدريس للمجموعة الضابطة بالطريقة المعتادة اثبتت التحسن الطفيف في مستوى المجموعة الضابطة في مهارات الكرة الطائرة المنهجية حيث تراوحت نسبة التحسن ما بين (٥,٦٠% : ٢٠,٧١%)، وتراوحت قيمة " ت " المحسوبة ما بين (٥,٣٣ : ٨,٩٤) وهي اكبر من قيمة " ت " الجدولية عند مستوى (٠,٠٥) .

٣- أن الوحدة التعليمية المقترحة باستخدام نموذج التعلم التوليدي والتي تم تطبيقها في هذا البحث أثبت فاعليته في تحقيق تفوق المجموعة التجريبية علي المجموعة الضابطة مهارات الكرة الطائرة المنهجية والتي أستهدفه البحث حيث تراوحت قيمة " ت " المحسوبة ما بين (١٠,٣٦ : ٢٧,٢٩)، وهي اكبر من قيمة " ت " الجدولية عند مستوى (٠,٠٥) ، وهذا يرجع إلى تأثير الوحدة التعليمية المستخدمة باستخدام نموذج التعلم التوليدي.

٤- أن البرنامج المقترح باستخدام نموذج التعلم التوليدي الذي تم تطبيقه في هذا البحث أثبت فاعليته في التحسن الملحوظ في مستوى المجموعة التجريبية في مقياس الدافعية للإنجاز حيث بلغت نسبة التحسن (٣٦,٤٣%)، وقيمة "ت" المحسوبة ما بين (٤٥,١١) وهي اكبر من قيمة "ت" الجدولية عند مستوى (٠,٠٥).

٥- أن التدريس للمجموعة الضابطة بالطريقة المعتادة اثبتت التحسن الطفيف في مستوى المجموعة الضابطة في مقياس الدافعية للإنجاز حيث بلغت نسبة التحسن (٥,٥٨%) وقيمة "ت" المحسوبة (١٢,٢٨) وهي اكبر من قيمة "ت" الجدولية عند مستوى (٠,٠٥).

٦- أن الوحدات التعليمية المقترحة باستخدام نموذج التعلم التوليدي الذي تم تطبيقه في هذا البحث أثبت فاعليته في تحقيق تفوق المجموعة التجريبية علي المجموعة الضابطة مقياس الدافعية للإنجاز والتي أستهدفها البحث حيث بلغت قيمة "ت" المحسوبة (٤٣,٢٠) وهي اكبر من قيمة "ت" الجدولية عند مستوى (٠,٠٥) ، وهذا يرجع إلي تأثير الوحدة التعليمية باستخدام نموذج التعلم التوليدي.

التوصيات:

في ضوء استنتاجات البحث واعتمادا على البيانات والمعلومات التي تمكن الباحثان من الوصول إليها يوصى الباحثان بما يلي:

- ١- الاهتمام عند التدريس باستخدام الاستراتيجيات التعليمية الحديثة التي تجعل المتعلم محور العملية التعليمية بدلاً من الاعتماد علي الطرق المعتادة في التدريس.
- ٢- أدرج استراتيجيات التعلم النشط ضمن الأساليب الأكثر فاعلية في تدريس مهارات الكرة الطائرة في مراحل التعليم العام.
- ٣- استخدام نموذج التعلم التوليدي في تدريس مقررات اخري من الألعاب الجماعية والفردية.
- ٤- تدريب معلمي التربية الرياضية أثناء الخدمة علي استخدام استراتيجيات التعلم النشط في تدريس التربية الرياضية.

قائمة المراجع

أولاً: المراجع العربية:

١. احمد عبد الرحمن النجدي، منى عبد الهادي، على راشد : اتجاهات حديثة في تعليم العلوم في ضوء المعايير العلمية وتنمية التفكير ، والنظرية البنائية ، دار الكتاب للنشر، القاهرة ٢٠٠٥ .
٢. أحمد المغاوري مروان : فاعلية المدخل المنظومي علي تعلم بعض المهارات الاساسية والتحصيل المعرفي للمبتدئين فر رياضة كرة الطائرة، ، مجلة بحوث التربية البدنية والرياضة ، كلية التربية الرياضية، جامعة بنها، العدد ١٩، ٢٠١٧.
٣. أسماء عبد الرازق عبد الدايم : تأثير استخدام التدريبات النوعية علي مستوي الأداء المهارى والقدرة علي التفكير الخططي الهجومي للاعبي الكرة الطائرة، رسالة ماجستير، كلية التربية الرياضية، جامعة كفر الشيخ. ٢٠١٢.
٤. أشرف ابو الوفا عبد الرحيم: "اثر استخدام نموذج التعلم التوليدي في تدريس مهارة الوثب الطويل علي التحصيل المعرفي والاداء المهارى لدي طلاب المرحلة الثانوية".
المجلة العلمية للتربية البدنية وعلوم الرياضة، كلية التربية الرياضية،
جامعة حلوان، مجلد ٣٠ عدد، ٢٠١٨، ١٣.

٥. أكرم زكي خطابية : موسوعة الكرة الطائرة الحديثة، دار الفكر للطباعة والنشر، عمان، الأردن، ١٩٩٩م.
٦. الشريف محمد احمد : تأثير استخدام نموذج التعلم التوليدي على مستوى التحصيل المعرفي وتعلم بعض مهارات كرة القدم لدى طلاب كلية التربية الرياضية، مجلة بحوث التربية الرياضية ، كلية التربية الرياضية بنين ، جامعة الزقازيق ، مجلد ٦٢ ، عدد ١١٥ ، ٢٠١٩.
٧. أنوار حسن جعفر، أماني محمد الموجي، أميمة محمد عفيفي: 'فاعلية استراتيجيتي الخرائط الذهنية والتعلم التوليدي في تنمية المفاهيم الفيزيائية ومهارات حل المشكلات لدي طلاب المرحلة المتوسطة بالعراق"، دراسات في التربية وعلم النفس، كلية التربية البدنية، جامعة الموصل، السعودية، العدد ٧٠. ٢٠١٦.
٨. أنوار علي عبد السيد المصري: 'فاعلية التدريس وفق نموذج التعلم التوليدي في تنمية التحصيل وبعض عادات العقل لدي طالبات الاقتصاد المنزلي بكلية التربية النوعية"، مجلة بحوث عربية في مجالات التربية النوعية، رابطة التربويين العرب، مصر، عدد ٢، ٢٠١٦.
٩. إيلين وديع فرج: الكرة الطائرة دليل المعلم والمدرّب واللاعب، منشأة المعارف، الإسكندرية، ٢٠١١م.
١٠. جمعة محمد عوض، علي خالد مخلف ، الكرة الطائرة المهارات الاساسية والقواعد الرسمية ، ١١. مطبعة احمد ، العراق ، ٢٠٢٢.
١٢. جوزيف ناجي اديب، محمد شحات شرف الدين، احمد السيد سالم: " تأثير استخدام التعلم التوليدي من خلال المنصة التعليمية التفاعلية على مستوى أداء بعض المهارات في رياضة تنس الطاولة ، مجلة نظريات وتطبيقات التربية البدنية وعلوم الرياضة ، كلية التربية الرياضية، جامعة مدينة السادات، مجلد ٣٩ ، عدد ٦ يناير ٢٠٢٣م.
١٣. حكمت عبدالستار ، علياء حسين عبيد، رامي عبد الأمير: اثر الاستراتيجية التكاملية في دافعية التعلم ودقة أداء مهارتي المناولة والتصويب بكرة القدم للطلاب ، مجلة كربلاء لعلوم التربية الرياضية بالعراق ، مجلد ٤ ، عدد ٣ ، ٢٠١٨.
١٤. خالد محمد زيادة : الكرة الطائرة، مطبعة الفرسان ، المنصورة ، ٢٠٠٠ .

١٥. خالد عبد الفتاح إسماعيل: تأثير استخدام التعلم للإتقان لنمط الإيقاع الحيوي علي تعلم بعض المهارات الهجومية في كرة الطائرة، المجلة العلمية للتربية البدنية والرياضية، كلية التربية الرياضية للبنين، جامعة حلوان. ٢٠١٦.
١٦. روز غازي عمران : مهارات التدريب في الكرة الطائرة ، دار امجد للطباعة والنشر، العراق. ٢٠٢٢.
١٧. رياض خليل خماسي ، طارق حسب ، حسين شهاب: الكرة الطائرة تاريخ مهارات خطط ادارة المباريات والتدريب ، كلية التربية الرياضية ،جامعة بغداد، ٢٠١٢.
١٨. زكي محمد حسن : الكرة الطائرة (إستراتيجية تدريبات الدفاع والهجوم) ، منشأة المعارف، الإسكندرية ، ٢٠٠٠ م
١٩. زكي محمد حسن : الكرة الطائرة الجوانب المهارية والخططية، منشأة الشهابي، الإسكندرية ، ٢٠٠٧م.
٢٠. زهير أحمد خيرى : "أثر استخدام بعض نماذج العصف الذهني في تنمية بعض المفاهيم لدى طلاب المرحلة الثانوية". رسالة دكتوراه. كلية التربية. جامعة حلوان. ٢٠١١.
٢١. سعد حماد الجميلي ، الكرة الطائرة مبادئها وتطبيقاتها الميدانية ، دار دجلة ، العراق، ٢٠٠٨.
٢٢. سعيد عيد عبد المقصود : استراتيجيات التعليم والتعلم نظريات وتطبيقات, دار الكتاب للنشر, القاهرة، ٢٠٠٧.
٢٣. سلمى مجيد حميد :فاعلية نموذج التعلم التوليدي في تحصيل طالبات الصف الرابع الإعدادي في مادة التاريخ ، مجلة كلية التربية بديالى (الجزائر) ، العدد ٦٣ ، ٢٠١٤.
٢٤. سمير لطفى السيد: مبادئ الكرة الطائرة، مطبعة ومكتبة الغد، القاهرة ، ٢٠٠٣.
٢٥. سيد محمد خيرى : " أثر استخدام بعض استراتيجيات التعلم النشط في تنمية بعض المفاهيم لدى طلاب المرحلة الثانوية". رسالة دكتوراه. كلية التربية. جامعة حلوان، ٢٠٠٥.
٢٦. صادق خالد الحايك، اشرف ابوالوفا عبدالرحيم : استراتيجيات ونماذج معاصرة في تدريس التربية الرياضية في ضوء البناء المعرفي، دائرة المكتبة الوطنية، المملكة الأردنية الهاشمية ، ٢٠٢٢م.
٢٧. عبد الناصر مخلوف على : الكرة الطائرة نظريات وتطبيقات، مؤسسة بيتر للطباعة. القاهرة ٢٠٠٢.
٢٨. عبد الحميد حسن عبد الحميد : استراتيجيات التدريس المتقدمة واستراتيجيات التعلم وانماط التعلم، المكتبة الإلكترونية، الإسكندرية. ٢٠١١.

٢٩. عبدالعاطي عبد الفتاح السيد: نظريات تطبيقه في الكرة الطائرة ، ج ٣ ، مطبعة ٦ أكتوبر، القاهرة ،
٢٠٠٦ .
٣٠. عبد العاطي عبد الفتاح السيد، خالد محمد زيادة: "نظريات تطبيقية في الكرة الطائرة"، ج ٢، مكتبة
شجرة الدر، المنصورة، ٢٠٠٣ م.
٣١. عبدالمجيد نشواني: " علم النفس التربوي " طه مؤسسة الرسالة ، عمان ، الاردن ، ١٩٩١ م.
٣٢. علي حسنين حسب الله، علي مصطفى طه، حازم عبد المحسن: الأسس العلمية لتدريس الكرة
الطائرة، مؤسسة العبير، القاهرة، ٢٠٠٠ م.
٣٣. علي محسن ديري: " أثر وحدات تعليمية بأنموذج التعلم التوليدي في الرضا الحركي وأداء بعض
المهارات الأساسية في الكرة الطائرة. مجلة دراسات وبحوث التربية
الرياضية ، كلية التربية البدنية وعلوم الرياضة ، جامعة البصرة ، العراق ،
مجلد ٣١ ، عدد ١ ، ٢٠٢١ م.
٣٤. عمرو محمد أحمد: تأثير استخدام نموذج التعلم التوليدي على تعلم بعض الأداءات الهجومية
المركبة للناشئين في رياضة الكاراتيه، مجلة بحوث التربية الرياضية، كلية
التربية الرياضية للبنين، جامعة الزقازيق، مجلد ٤٩ ، عدد ٩٥ ، ٢٠١٤ م.
٣٥. عيد ين جايز الشمري: "فاعلية استخدام نموذج التعلم التوليدي في تنمية بعض العمليات الرياضية
ودافعية الانجاز لدي تلاميذ المرحلة الابتدائية منخفضي التحصيل". المجلة
التربوية، كلية التربية، جامعة حائل، مجلد ٥٢ ، العدد ٥٢ ، ٢٠١٨ .
٣٦. فاروق عابد: فاعلية استراتيجية التعلم التوليدي لفيجوتسكي في اكتساب بعض المفاهيم البيئية
لدى طلاب جامعة غزة ، رسالة دكتوراه ، كلية التربية ، جامعة الأقصى
بغزة ، ٢٠٠٧ .
٣٧. فاطمه كمال احمد: "استخدام نموذج التعلم التوليدي في تنمية بعض عمليات العلم والتفكير
الابتكاري في ماده التربية الأسرية لدي طالبات الصف الاول الابتدائي
بالمملكة العربية السعودية". المجلة التربوية. كلية التربية .الكويت.
مجلد ٢٨ . عدد ١٠٩ . ٢٠١٣ .
٣٨. فاطمة محمد عبدالفتاح سليمة ، تأثير استخدام نموذج التعلم التوليدي على التحصيل المعرفي
وتعلم بعض مهارات الهوكي لطالبات كلية التربية الرياضية جامعة المنوفية
، مجلة اسقوط لعلوم وفنون التربية الرياضية ، جامعة اسقوط ، كلية
التربية الرياضية، عدد ٥٠ ، مجلد ٣ ، ٢٠١٩ .

٣٩. فريد سمير حسن: تأثير برنامج تعليمي مقترح باستخدام استراتيجية التعلم التوليدي على بعض المهارات التدريسية لطلاب التربية العملية، رسالة دكتوراه، كلية التربية الرياضية، جامعة طنطا، ٢٠١٠م.
٤٠. قاسم عواد كاظم ، حازم على غازي " تأثير استراتيجية التعلم التوليدي في تعلم بعض المهارات بالكرة الطائرة للطلاب ، مجلة كلية التربية الرياضية بجامعة القادسية ، العراق ، مجلد ٢٣ ، عدد ٢ ، ج ١ ، ٢٠٢٣م.
٤١. محمد بدر الدين صالح : فاعلية استخدام استراتيجية التعلم التوليدي في تعليم بعض المهارات الهجومية المركبة في الاسكواش للناشئين، المجلة العلمية للتربية البدنية والرياضية ، كلية التربية الرياضية ، جامعة حلوان عدد ٧٠ يناير ٢٠١٤.
٤٢. محمد جمعة ضوى" و" عبدالواحد ابوالفتوح السيد": تأثير استخدام نموذج التعلم التوليدي على بعض المهارات الدفاعية والتحصيل المعرفي في كرة اليد لطلاب كلية التربية الرياضية جامعة اسوان، كلية التربية الرياضية ، جامعة سوهاج ، مجلة سوهاج لعلوم وفنون التربية البدنية والرياضية ، عدد ١٢ ، ج ٢ يناير ٢٠٢٤.
٤٣. محمد كمال خليل : "اثر استخدام نموذج التعلم التوليدي في تدريس مهارات كرة السلة على التحصيل المعرفي والأداء المهارى لتلاميذ الثانوية الرياضية" المجلة العلمية لعلوم وفنون الرياضة كلية التربية الرياضية، الجزيرة بنات، مجلد ٧ عدد يونيو، ٢٠١٩.
٤٤. محمود على عثمان : أثر استخدام استراتيجية التعلم للإتقان في تدريس مقرر الكرة الطائرة على تنمية الأداء المهارى والتفكير الخططي لدى طلاب الفرقة الأولى بكلية التربية الرياضية جامعة سوهاج "رسالة دكتوراه، كلية التربية الرياضية - جامعة سوهاج. ٢٠١٩.
٤٥. محمود محيى الدين محمد، تأثير استخدام اسلوب التعلم التوليدي على التحصيل المعرفي وتعلم بعض المهارات الهجومية في كرة السلة، لطالبات كلية التربية الرياضية بالمنيا، المجلة العلمية للتربية البدنية وعلوم الرياضة، كلية التربية الرياضية ، جامعة حلوان، ٢٠٢٠م
٤٦. مدحت محمد حسن صالح : اثر استخدام نموذج التعلم التوليدي في تنمية بعض عمليات العلم والتحصيل في مادة الفيزياء لدى طلاب الصف الأول الثانوي بالمملكة

- العربية السعودية ، المؤتمر العلمي الحادي والعشرون ، القاهرة ، الجمعية المصرية للمناهج وطرق التدريس، يوليو، ٢٠٠٩م.
٤٧. مصطفى حسين باهى ، امينة ابراهيم شلبي : الدافعية نظريات وتطبيقات ، مركز الكتاب للنشر، القاهرة، ١٩٩٩.
٤٨. مها صبري حسن، فراس اكرم سليم : " اثر استخدام استراتيجيات التعلم التوليدي في التحصيل المعرفي والذات الاكاديمي والاتجاه نحو مادة طرائق التدريس". مجلة علوم الرياضة، كلية التربية البدنية ،جامعة ديالى، مجلد٧. العدد٢٣، ٢٠١٥.
٤٩. ناهد عبد الراضي محمد: " فاعلية انموذج التعلم التوليدي في تدريس العلوم لتعديل التصورات البديلة حول الظواهر الطبيعية المخيفة واكتساب مهارات الاستقصاء العلمي والاتجاه نحو العلوم لدى طالب الاول الاعدادي"، مجلة التربية العلمية كلية التربية ، جامعة جدة، المجلد ٦، العدد٣، ٢٠٠٣.
٥٠. نضال عبدالناصر ابوزهرة : تأثير الممارسة الرياضية والجنس والصف على المشكلات السلوكية لدى طلبة المرحلة الأساسية العليا في محافظة نابلس ، رسالة ماجستير ، كلية الدراسات العليا ، جامعة النجاح الوطنية في فلسطين ، ٢٠١١.
٥١. هشام محمد مخيمر : علم نفس النمو الطفولة والمراهقة ، ط٢ ، الرياض ، دار كنوز اشبيليا، ٢٠١٢.
٥٢. ياسرة محمد ايوب ، ومعمر أرحيم سليمان :اثر استخدام استراتيجيات التعلم النشط على مستوى دافعية الإنجاز والثقة بالنفس والتحصيل الدراسي لدى التلاميذ بطئ التعلم، مجلة جامعة الزهر بغزة، سلسلة العلوم الإنسانية ، مجلد١٣، عدد١، فلسطين. ٢٠١١م.

ثانيا- المراجع الأجنبية:

53. Tony skive " vygotks,s theory of generative Learning to solve physical problems " links atheoretical concept with practice through action research ;teaching in higher education , vole 8 . no 2
54. Swanson. Moran A. Bocian. K . Xussier,c.& Zheng,x: Generative Strategies ,working Memory, and word problem Solving Accuracy in children at Risk for Math Disability Quarterly 36 (4), 203 – 214, 2013. Vickie, Harry (2003): "Constructivist Learning and Teaching", Available at: [http : // www. maik.6scienceingury. org/Teaching.htm](http://www.maik.6scienceingury.org/Teaching.htm).,(Retrieved on: 18/11/2007).

المستخلص:

يهدف البحث الحالي إلي التعرف على " أثر استخدام نموذج التعلم التوليدي على مستوى اداء بعض مهارات الكرة الطائرة المنهجية والدافعية للإنجاز لدى طالبات المرحلة الثانوية " وقد أجريت الدراسة على طالبات الصف الاول الثانوي للعام الدراس ٢٠٢٣م / ٢٠٢٤م واستخدم الباحثان المنهج التجريبي لمجموعتين إحداهما تجريبية والأخرى ضابطة بالقياس القبلي والبعدي وذلك لمناسبته لطبيعة البحث علي عينه قوامها (٧٠) طالبة وعدد (١٠) طالبات لإجراء الدراسة الاستطلاعية وتم إجراء التجانس بين أفراد العينة وتم إعداد البرنامج التعليمي باستخدام نموذج التعلم التوليدي واستخدم الباحثان: الاختبارات المهاريه ومقياس الدافعية للإنجاز كأدوات للبحث وكانت من أهم النتائج التي توصلت إليها الدراسة : ايجابيه البرنامج التعليمي باستخدام نموذج التعلم التوليدي على مستوى اداء بعض مهارات الكرة الطائرة المنهجية والدافعية للتعلم لدى طالبات الصف الاول الثانوي وأوصى الباحثان باستخدام نموذج التعلم التوليدي لما له من تأثير ايجابي في رفع مستوى الأداء والدافعية للإنجاز لطالبات .

Abstract:

The current research aims to identify "the effect of using the generative learning model on the level of performance of some systematic volleyball skills and motivation to achieve among secondary school students." The study was conducted on first-year secondary school students for the academic year 2023/2024. The researchers used the experimental method for two groups, one experimental and the other a control group with pre- and post-measurement, due

to its suitability to the nature of the research on a sample of (70) students and (10) female students to conduct the exploratory study. Homogeneity was achieved among the sample members and the educational program was prepared using the generative learning model. The researchers used: skill tests and the achievement motivation scale as research tools. Among the most important results reached by the study were: the positivity of the educational program using the generative learning model on the level of performance of some systematic volleyball skills and motivation to learn among first-year secondary school students. The researchers recommended using the generative learning model because of its positive impact in raising the level of performance and motivation to achieve for female students.