

الاتجاه الأسري نحو العمل الحر وانعكاسه على التمكين الاقتصادي Family attitude towards self-employment and its impact on economic empowerment

د/ إنعام أحمد عابد شعبي
أستاذ مشارك السكن وإدارة المنزل
كلية التصاميم والفنون – جامعة أم القرى

المقدمة :

الاتجاه هو تكوين فرضي يشير إلى توجه ثابت أو تنظيم مستقر إلى حد ما لمشاعر الفرد ومعارفه واستعداده للقيام بأعمال معينة نحو أي موضوع من الموضوعات، عينية كانت أو مجردة، ويتمثل في درجات من القبول أو الرفض لهذا الموضوع، ويمكن التعبير عنه لفظياً أو أدائياً، فهو توجه ثابت نسبياً لمكونات ثلاثة "معرفية ووجدانية وسلوكية" (سعد الزير ، ٢٠٢٠م ، ٢٠) .

ويمثل الاتجاه دافع مكتسب يتضح في استعداد وجداني له درجة ما من الثبات يحدد شعور الفرد، ويحدد سلوكه بالنسبة لموضوعات معينة من حيث تفضيلها أو عدم تفضيلها، فإذا بالفرد يميل إليها إن كان اتجاهه نحوها إيجابياً أو ينفر منها إن كان اتجاهه نحوها سلبياً، وتتعدد موضوعات الاتجاه وتتنوع، فالالاتجاه الاجتماعي لفرد ما هو الارتباط لاستجاباته، حيث يقوم الاتجاه على أساس المفهوم الذي يعبر عن محصلة استجابات الفرد نحو موضوع معين، وذلك من خلال تأييد الفرد لهذا الموضوع أو معارضته له (فيصل المطيري، ٢٠١٧م ، ٩) .

فالاتجاهات ذات صلة وثيقة بحياة الفرد وبأفكاره وثقافته وسلوكه ، فكل فرد اتجاهاته الخاصة به نحو القضايا السياسية والاجتماعية والاقتصادية والسلوكية ، وهذه الاتجاهات تكونت بعد مراحل التنشئة الاجتماعية ، والظروف الخاصة التي مرّ بها ، وخبراته السابقة ، وطبيعة المجتمع الذي نشأ فيه ، وغيرها من العوامل التي تُسهم في تكوين الاتجاهات لدى الأفراد (حسين صديق ، ٢٠١٢م ، ٩٢) .

وتعتبر الاتجاهات أحد المحددات الرئيسية الضابطة والموجهة والمنظمة للسلوك، فأى تغيير يتطلب معرفة الاتجاهات السائدة بين الأفراد ومعرفة مدى قابليتها للتعديل، فالالاتجاهات الجديدة قد تتعارض مع ما هو موجود من اتجاهات متأصلة وراسخة في النفوس (زينب عبد الصمد ، نجلاء حسين ، ٢٠١٣م ، ٣) .

ويؤكد (علي الجهني ، ٢٠٢١م ، ٤) أن الاتجاهات النفسية هي مدى التقبل الإيجابي لما يمارسه الأفراد من عمل ما يشجع ويزيد من فرص التطوير والنجاح ، أي أن الاتجاه لا يتم تكونه إلا بعد أن يستجيب الفرد لموضوع ما بشكل سلبي أو إيجابي .

والأسرة السعودية تعيش تحت وطأة تيارات العولمة وتداعيتها، وانتشار الثقافة الاستهلاكية المادية، الأمر الذي يتطلب التصدي لها عن طريق تربية اقتصادية توجه سلوك الأبناء نحو الإنتاج والسعي إلى العمل الجاد بإخلاص وإتقان، وتعزيز مبدأ الإنفاق السليم والاستهلاك الرشيد ، وتنمية مفهوم الادخار باعتباره صمام أمان للمستقبل ، فعلى الأسرة الاستجابة الواعية للأثار الناجمة عن

العولمة ، وتكوين فكر نقدي حر قادر على التربية السليمة بما يتماشى مع لغة العصر (خلود الخضر ، ٢٠٢١م ، ٢٣٩) .

فهي المسؤولة عن تنمية طاقات وقدرات ومهارات ومعارف أبنائها ، فتؤدي دوراً بالغ الأهمية في توجيه مستقبل الأبناء ، فيتجلى دورها في بناء الاتجاه الإيجابي لهم بما يتماشى مع متطلبات المجتمع ، فتعمل على تهيئة فرص الحياة المختلفة لأفرادها وإعدادهم إعداداً جيداً ليتمكنوا من المشاركة الفعالة في قطاعات الحياة المختلفة ، عن طريق تزويدهم بالأساليب والوسائل المختلفة ليقوموا بدورهم على أكمل وجه (أريج عقران ، ٢٠٠٩م ، ٢) .

وتزايد الاهتمام العالمي بقضية العمل في ظل الثورة المعلوماتية الراهنة ، إضافة إلى الاهتمام العالمي بالعمل الحر في ظل الليات السوق والانتقال من مرحلة الحداثة إلى مرحلة ما بعد الحداثة ، مما يتطلب تهيئة المناخ لنشر ثقافة العمل الحر من خلال وسائل الإعلام ، وتطوير التعليم ومخرجاته بما يتلاءم ومتطلبات العصر (علي جوهر وآخرون ، ٢٠٢٢م ، ٣) .

ويلعب العمل الحر دوراً ريادياً في دفع عجلة التنمية الاقتصادية ، وبات أحد أهم الأعمدة للاقتصاد والتنمية في أي دولة تسعى للنهوض والتقدم ، لما له من انعكاسات إيجابية على الجوانب الاقتصادية والاجتماعية ، والتي تأتي في مقدمتها الاعتماد على الذات وزيادة دخل الفرد ومحاربة البطالة (أحمد عمر ، ٢٠١٧م ، ٢) .

فالعمل الحر هو الجهد الإنساني الإيجابي والخلاق ، والذي تحمل مخرجاته قيمة مضافة للفرد القائم به وللمستفيدين بنتائجه ، وفيه يكون الفرد مالكا للعمل ذاته الذي يتمثل في مشروع ما يتحمل مسؤوليته بالكامل ، لذا فهو أسلوب ونمط حياة متكامل يقوم على دراسة وتخطيط وتنظيم علمي (محمد الخواجة ، ٢٠١١م ، ٣) .

ويقوم العمل الحر على تعدد الفرص الوظيفية التي تناسب قدرات وإمكانية كل شخص بعينه ، ومنه تزداد الثقة بالنفس والتزود بالكثير من المعلومات الخبرات الجديدة (أحلام عمر ، ٢٠٢٠م ، ٦) .

والفرد هو العنصر الأساسي في التنمية مثلما هو هدف التنمية ، فالمشاركة والتمكين هما وجهان لعملة واحدة ، حيث أن مفهوم التمكين يشير إلى كل ما من شأنه أن يطور مشاركة الأسرة وينمي من قدرتها ووعيها ومعرفتها ، ومن ثم تحقيق ذاتها على مختلف الأصعدة المادية والسيكولوجية والاجتماعية والسياسية ، ويتيح لديها كافة القدرات والإمكانات التي تجعلها قادرة على السيطرة على ظروفها ووضعها ، والإسهام الحر والواعي في بناء المجتمع (<https://www.fayoum.edu.eg>) .

واهتمت المملكة العربية السعودية بمساهمة الأسر السعودية بوضع برنامج للتمكين الاقتصادي للأسر وتفعيلهم للمشاركة الاقتصادية وتحقيق استدامة مالية تضمن لهم العيش حياة كريمة من خلال مجموعة متعددة من برامج التوعية والتأهيل على تنوع أساليب الابتكار ، وتطوير المشاريع الحرة ، وتمكينها لتكون مشاريع اقتصادية وأعمال حرة ناجحة (<https://frda.org>) .

فالتمكن الاقتصادي هو كل الممارسات والافعال والأنشطة والإجراءات التي تؤدي الى تنمية قدرات الأفراد بصورها المختلفة "المادية ، الذهنية" وتحفيزها ، وخلق الظروف التي تجعلهم قادرين على أن يكونوا مسهمين في عمليات توليد الدخل والثروة في المجتمع (القرشي ، ٢٠٠٢م) ، ومؤهلين للحصول على فرصهم في حياة أفضل وفق قدراتهم ، ومنحهم فرص متكافئة مع الآخرين وفق امكانياتهم (علي الراوي ، خليل الجبوري ، ٢٠١٤م ، ٥) .

وبقدر كون التمكين قضية انسانية اجتماعية فهو قضية اقتصادية تتعلق بزيادة تكوين رأس المال وتنظيم قدرات جانبي العرض والطلب ، وهو بذلك قضية تجد ما يساندها في الادب الاقتصادي لكونها تخلق كماً مضافاً من القدرات الاقتصادية التي يمكن من خلالها زيادة وتيرة النمو الاقتصادي وتخفيف نسبة البطالة والعجز والهدر في الطاقات الإنتاجية ، فضلاً عن اثارها الايجابية على الجوانب الاجتماعية والاستقرار والرفاهية الاقتصادية وزيادة الرواج (فلاح الجلاذ ، ٢٠١٨م ، ١١) .

وتتفق الدعوة الى زيادة فرص التمكين الاقتصادي مع الدعوة لتعميق وزيادة التنمية البشرية وجعل التنمية أكثر عدلاً ، و ابراز الوجه الاجتماعي لها وتقليل عوادمها لتكون تنمية بشرية وانسانية ، وتتفق أيضاً مع الدعوة الأكثر حداثة والمتعلقة بالفقر ، لدعم الفقراء بشكل مباشر وغير مباشر ، وخلق التنمية المناصرة لهم والمتمحورة حول قضاياهم (عبد العظيم محمد ، ٢٠٢٢م ، ٥) .

وتنوعت الدراسات التي تناولت العمل الحر مثل دراسة "يسرا بيومي ، ٢٠٢٣م" التي هدفت إلى رصد ومراقبة إنتاج الفكر العربي والخارجي في موضوع لوحات العمل الحر للمساهمة في نشر الوعي بأهمية نقاط العمل الحر ، ودورها في إيجاد فرص عمل لكثير من الخريجين بشكل خاص ، والخروج بمؤشرات عديدة ونوعية وموضوعية لأدبيات موضوع العمل الحر ، ودراسة "علي جوهر وآخرون ، ٢٠٢٢م" التي هدفت إلى التعرف على متطلبات نشر ثقافة العمل الحر بين طلاب الكليات ، والتعرف على مدى إدراك الخريجين لأهمية العمل الحر في "اكتساب المهارات ، تحقيق الاستقلالية ، منح الحرية ، الحد من البطالة والفقر" ، ودراسة "ربيع سيد ، ٢٠٢١م" التي هدفت إلى التعرف على مدى فاعلية البرامج التوعوية في تنمية ثقافة العمل الحر لدى الشباب ، ودراسة "فاطمة عبد الرازق ، ٢٠١٨م" التي هدفت الي تحديد الأسس النظرية لمفهوم ثقافة العمل الحر وأبعاده المختلفة ، والكشف عن قوانينه ومعوقات تطبيقه ، ودراسة "أحمد أبو الخير ، ٢٠١٧م" التي هدفت إلى التعرف على مدى تأثير العوامل البيئية والشخصية على نجاح ممارسات العمل الحر ، ودراسة "مشيب الأسمرى ، ٢٠١٢م" التي هدفت الي التعرف على العوامل المؤثرة في ثقافة العمل الحر والكشف عن اتجاهات ومعوقات الشباب نحو العمل الحر .

كما تنوعت الدراسات التي تناولت التمكين الاقتصادي مثل دراسة "عبدالعظيم محمد ، ٢٠٢٢م" التي هدفت إلى اختبار العلاقة السببية بين التمكين الاقتصادي للمرأة والنمو الاقتصادي ، إذ تقوم الدراسة علي وجود علاقة سببية ثنائية الاتجاه بين التمكين الاقتصادي والنتائج المحلي الاجمالي الحقيقي ، ودراسة "أحلام عمر ، ٢٠٢٠م" التي هدفت الي التعرف على أبعاد التمكين الاقتصادي للمرأة السعودية والمعوقات التي تواجهه ، وتحديد المبادئ التي يتركز عليها التمكين الاقتصادي ، ودراسة "الهنوف الحقييل ، ٢٠١٩م" التي هدفت إلى الوقوف على علاقة تمكين المرأة وتحقيق المكانة الاجتماعية لها ولأسرتها ، ودراسة "فلاح الجلاذ ، ٢٠١٨م" التي هدفت إلى تقييم دور برنامج التمكين الاقتصادي "ديب" في تحسين مستويات المعيشة للأسر ، وتحديد اهم ما يعترض تنفيذ برنامج التمكين الاقتصادي من معوقات ، ودراسة "علي الراوي ، خليل الجبوري ، ٢٠١٤م" التي هدفت إلى

التعرف على التنمية الاقتصادية والاجتماعية بأبعادها المختلفة واتجاهاتها المتعددة ، وتحديد الإنجازات التي حققها الأفراد بعد التمكين الذي حقق في مجال الثورة العلمية والتكنولوجية .

فالتمكين الاقتصادي للأسرة السعودية يتطلب زيادة الفرص الاقتصادية المتاحة وتطوير الاتجاهات الاجتماعية باعتبار أن التمكين الاقتصادي للأسرة السعودية يعد مجالاً لا يمكن تجاهله في التنمية ، فقد جاء اهتمام هذه الدراسة وتركيزها على قياس اتجاهات الأسرة السعودية نحو العمل الحر وتمكينها اقتصادياً ، وذلك من خلال الضوء على المبادئ والآليات والمستويات والمؤشرات التي يعتمد عليها والمعوقات التي تواجهه .

مشكلة البحث :

تسعى المؤسسات والقطاعات الحكومية للمساهمة في تحقيق أهداف رؤية المملكة ٢٠٣٠م والتي جاءت لتدعم العمل الحر من خلال مساهمة المنشآت الصغيرة والمتوسطة في الناتج المحلي ، وكذلك توطين المهن واستثمار الموارد البشرية بمشروعات متنوعة للتمكين الاقتصادي ، حيث تصب هذه الجهود في اتجاه دعم العمل الحر وتسهيل المهمة للمساهمة في دفع عجلة التنمية المستدامة وتحقيق التطور والرفاهية للمجتمع ، ومع تزايد متطلبات الحياة وغلاء المعيشة وقلة دخل الأسرة والاهتمام بالأخذ بالأسلوب العلمي في التمكين ، دأبت خطط التمكين الاقتصادي المتعاقب في المملكة العربية السعودية على تطوير أوضاع الأسرة السعودية عن طريق توسيع فرص العمل الحر المتاحة لهم ، ومن هذا المنطلق جاء اهتمام هذه الدراسة بقياس دور الاتجاه الأسري نحو العمل الحر وانعكاسه على التمكين الاقتصادي باعتباره يسهم إسهاماً فعالاً في التنمية ، ويعد مقدمة ضرورية ومهمة لتمكين الأسر السعودية في مجال العمل الحر، وفي ضوء ما سبق يمكن صياغة مشكلة البحث في التساؤلات التالية :

- ١- ماهية الاتجاهات "مفهومها ، مكوناتها ، خصائصها ، وظائفها ، أنواعها ، نظرياتها ، العوامل المؤثرة عليها" ؟
- ٢- ماهية العمل الحر "مفهومه ، متطلباته ، أسسه ، أهميته" ؟
- ٣- ماهية التمكين الاقتصادي "مفهومه ، أبعاده ، خصائصه ، ومؤشراته" ؟
- ٤- هل توجد فروق بين متوسط درجات أفراد العينة في الاتجاه نحو العمل الحر تبعاً لمتغيرات الدراسة ؟
- ٥- هل توجد فروق بين متوسط درجات أفراد العينة في التمكين الاقتصادي تبعاً لمتغيرات الدراسة ؟
- ٦- ما العلاقة بين اتجاهات الأسر السعودية نحو العمل الحر والتمكين الاقتصادي ؟
- ٧- ما نسبة مشاركة العوامل المؤثرة على الاتجاه نحو العمل الحر ؟
- ٨- ما نسبة مشاركة العوامل المؤثرة على الوعي بأهمية التمكين الاقتصادي ؟

أهداف البحث :

- ١- التعرف على الاتجاهات "مفهومها ، مكوناتها ، خصائصها ، وظائفها ، أنواعها ، نظرياتها ، العوامل المؤثرة عليها" .
- ٢- دراسة العمل الحر "مفهومه ، متطلباته ، أسسه ، أهميته" .
- ٣- دراسة التمكين الاقتصادي "مفهومه ، أبعاده ، خصائصه ، مؤشرات" .

- ٤ - تحديد اتجاهات الأسر السعودية نحو العمل الحر .
- ٥ - إيجاد العلاقة بين اتجاهات الأسر السعودية نحو العمل الحر وبين التمكين الاقتصادي .
- ٦ - الكشف عن الفروق بين أسر العينة في استبانة اتجاهات الأسر السعودية نحو العمل الحر وانعكاسها على التمكين الاقتصادي تبعاً لمتغيرات الدراسة .
- ٧ - التعرف على أولوية العوامل المؤثرة على اتجاهات الأسر نحو العمل الحر وانعكاسها على التمكين الاقتصادي .

أهمية البحث :

- ١ - تستمد هذه الدراسة أهميتها من اظهار أهمية العمل الحر وانعكاسه على التمكين الاقتصادي المجتمعي .
- ٢ - تمثل هذه الدراسة جانباً مهماً للأفراد في الحصول على فرصة عمل حر تحقيقاً لأهداف رؤية المملكة ٢٠٣٠ م .
- ٣ - قد تسهم هذه الدراسة في إلقاء الضوء على الدور الهام للجامعة في مجال التوجيه والإشراف المهني لتعزيز اتجاهات الطلاب والخريجين نحو العمل الحر ومواكبة مستجدات سوق العمل .
- ٤ - خلق فرص عمل جديدة ودفع عجلة النمو الاقتصادي .

مصطلحات البحث :

- الاتجاه :

- يشير الاتجاه إلى الاستعداد أو الميل المكتسب الذي يظهر في سلوك الفرد أو الجماعة ، عندما يكون بصدد تقييم شيء أو موضوع بطريقة متسقة وتمييزة ، وقد ينظر إليه على أنه يعبر عن قيمة أو معتقد ، ولهذا يتضمن نوعاً من التقييم الايجابي أو السلبي ، والاستعداد نحو الاستجابة لموضوعات أو مواقف بطريقة محددة ومعروفة مسبقاً (محمد الخواجة ، ٢٠١١ م ، ٣) .
- استجابة عامة عند الفرد إزاء موضوع معين ، وبالتالي تتضمن حالة تأهب واستعداد لدى صاحبه تجعله يستجيب بطريقة معينة سريعة دون تفكير أو تردد إزاء الموضوع الذي يرتبط بشعوره الداخلي (منال الشامي ، هناء شيحة ، ٢٠١٦ م ، ٣٣٩) .

- الأسرة :

- مؤسسة اجتماعية تتشكل من منظومة بيولوجية اجتماعية ، وتقوم على دعامتين : الأولى بيولوجية ، وتتمثل في علاقات الزواج وعلاقات الدم بين الوالدين والأبناء ، والثانية اجتماعية ثقافية ، حيث تنشأ علاقات المصاهرة من خلال الزواج ، ويقوم الرباط الزواجي تبعاً لقوانين الأحوال الشخصية (فيصل المطيري ، ٢٠١٧ م ، ١٠) .
- مجموعة من الأشخاص قادرين على التفاعل وجهاً لوجه ، ومن وجهة نظر علماء النفس الاجتماعي فالأسرة عبارة عن مجتمع صغير يتكون من والدين يتبادلان المحبة ويتقاسمان المسؤولية ، ومن أبناء يقوم الوالدان على تربيتهم وإعدادهم للمستقبل وتوفير وسائل العيش المادية والاجتماعية والنفسية لهم (فتحية القرشي ، محمد الغامدي ، ٢٠٢٢ م ، ٣٣) .

- العمل الحر :

- المشروع الاقتصادي الخاص الذي ينتج سلعة أو يقدم خدمة ويسمي عمل حر بسبب حرية اختيار صاحبه لنوعه وسماته ، وعدم فرض أية جهة خارجية علي ذلك المشروع نوع نشاطه أو مخرجاته ، أو النظم الإدارية والفنية (علي جوهر وآخرون ، ٢٠٢٢م ، ١٠) .

- يقصد به استخدام الشخص لمهاراته وخبراته في مجال عمل ما كتصميم المواقع ، الكتابة ، البرمجة وغيرها لتقديم الخدمات لعدد من العملاء بمقابل مادي ، وذلك دون التقيد بوقت أو مكان معين للعمل ، حيث يتم تسليم العديد من الوظائف التي يؤديها المستقلون دون وجودهم في الشركة أو مكان العملاء (مجدي كميل ، ٢٠٢٤م ، ١٤) .

- التمكين :

- تعزيز قدرة الفرد على إحداث التغيير وذلك من خلال تعزيز قيم الديمقراطية وحرية الاختيار ، وإقرار منظومة الحقوق المدنية والسياسية لأفراد المجتمع ، فهو تحرير الفرد من القيود وتشجيعه وتحفيزه ، ومكافأته على ممارسة روح المبادرة والإبداع ، وهو القدرة على التغيير والحرية في الاختيار ، فهو عملية تغيير يمكن من خلالها الحصول على القدرة والقوة على اتخاذ الخيارات التي تؤثر على حياتهم (مجد خضر ، ٢٠١٦م ، ٢٥) .

- التمكين الاقتصادي :

- هو تحسين قدرة الفرد في عملية المشاركة في التنمية الاقتصادية والاجتماعية ، وتحمل المسؤولية من خلال زيادة الفرصة في الوصول إلى الموارد الاقتصادية بما في ذلك فرص العمل ، الخدمات المالية ، الممتلكات والأصول المنتجة الأخرى وتطوير المهارات والمعلومات. (نيفين أبوسليم ، ٢٠١٩م ، ١١)

- حجر الزاوية للمساواة بين الجنسين ، حيث يشير إلى القدرة على النجاح واتخاذ القرارات والتقدم اقتصادياً ، فالتمكين حق لتحقيق المساواة بين الجنسين وتحقيق أهداف إنمائية أوسع نطاقاً مثل النمو الاقتصادي ، والحد من الفقر ، وتحقيب والرفاهية المجتمعية (<https://www.unescwa.org>) .

فروض البحث :

- ١- توجد فروق ذات دلالة إحصائية بين متوسط درجات أفراد العينة في الاتجاه نحو العمل الحر تبعاً لمتغيرات الدراسة .
- ٢- توجد فروق ذات دلالة إحصائية بين متوسط درجات أفراد العينة في التمكين الاقتصادي تبعاً لمتغيرات الدراسة .
- ٣- توجد علاقة ارتباطية بين محاور استبيان الاتجاه الأسري نحو العمل الحر ومحاور استبيان التمكين الاقتصادي .
- ٤- تختلف نسبة مشاركة العوامل المؤثرة على الاتجاه نحو العمل الحر .
- ٥- تختلف نسبة مشاركة العوامل المؤثرة على الوعي بأهمية التمكين الاقتصادي .
- ٦- تختلف الأوزان النسبية لألوية أبعاد الاتجاه نحو العمل الحر .
- ٧- تختلف الأوزان النسبية لألوية أبعاد التمكين الاقتصادي .

منهج البحث :

أستخدم البحث المنهج الوصفي التحليلي لملائمته لطبيعة وأهداف البحث ، حيث يعتمد على دراسة الظاهرة كما توجد في الواقع ووصفها وصفاً دقيقاً ، ويعبر عنها كيفياً وتوضيح خصائصها ، وكمياً بإعطائها وصفاً رقمياً من خلال الأرقام والجداول التي توضح مقدار هذه الظاهرة .

حدود البحث :

- الحدود المكانية : بناء على مشكلة البحث وأهدافه فقد طُبقت الدراسة الميدانية على مجموعة من الأسر السعودية .
- الحدود البشرية : الأسر السعودية .
- الحدود الموضوعية : العمل الحر ، التمكين الاقتصادي .
- الحدود الزمنية : هي الفترة التي تم فيها توزيع الاستبانة على الأسر السعودية موضوع البحث ، وكانت في عام ٢٠٢٤ م .

عينة البحث : هي عينة عشوائية مكونة من "٢٥٠" أسرة سعودية من مستويات اجتماعية واقتصادية مختلفة .

أدوات البحث :

أولاً : استمارة البيانات العامة :

اشتملت الاستمارة على المتغيرات الديموغرافية والتي تساعد على اعطاء وصف دقيق لعينة البحث ، وتضمنت "الجنس ، الحالة الاجتماعية ، المستوى التعليمي ، ، العمر ، الوظيفة ، عدد أفراد الأسرة ، الدخل الشهري" .

ثانياً : استبيان الاتجاه الأسري نحو العمل الحر : وتكون الاستبيان من ثلاث محاور رئيسية بموجب "٢٤" عبارة :

- المحور الأول : المكون الوجداني ، واشتمل على ثمان عبارات .
- المحور الثاني : المكون المعرفي ، واشتمل على ثمان عبارات .
- المحور الثالث : المكون السلوكي ، واشتمل على ثمان عبارات .

ثالثاً : استبيان التمكين الاقتصادي: وتكون الاستبيان من محورين رئيسيين بموجب "١٦" عبارة :

- المحور الأول : التمكين الاقتصادي اجتماعياً ، واشتمل على تسع عبارات .
- المحور الثاني : التمكين الاقتصادي نفسياً ، واشتمل على سبع عبارات .

تم تصميم أداة القياس وفق تدرج ليكرت ، بحيث يقوم أفراد العينة بإبداء آرائهم على متصل ثلاثي الأبعاد وذلك باختيار أحد البدائل (ابدا ، أحياناً ، دائماً) على أن تعطي استجاباتهم الأوزان النسبية (١،٢،٣) للعبارات الموجبة ، و(٣،٢،١) للعبارات السالبة .

الإطار النظري :

الاتجاهات "مفهومها ، مكوناتها ، خصائصها ، وظائفها ، أنواعها ، نظرياتها ، العوامل المؤثرة عليها" :

تعد الاتجاهات ذات صلة وثيقة بحياة الفرد وأفكاره وقيمه وثقافته وسلوكه ، فلكل فرد اتجاهاته الخاصة به نحو القضايا الاجتماعية والاقتصادية والنفسية والسلوكية ، وتأتي هذه الاتجاهات بعد مراحل التنشئة الاجتماعية ، والظروف الخاصة التي مر بها وخبراته السابقة ، وطبيعة المجتمع الذي نشأ فيه وغيرها من العوامل التي تسهم في تكوين الاتجاهات ، وتمثل دراسة الاتجاهات مكوناً متميزاً في كثير من الدراسات الشخصية وديناميكيات الجماعة ، فالإتجاه يعتبر من المفاهيم التي تحتوي على قدر كبير من التعميم والتجريد (فيصل المطيري ، ٢٠١٧م ، ١٥) .

مفهوم الإتجاه :

الاتجاهات من أهم نواتج عملية التنشئة الاجتماعية، ومن دوافع السلوك التي تؤدي دوراً أساسياً في ضبط الفرد وتوجهه ، ويعرف بأنه تنظيم ثابت لعمليات إدراكية وانفعالية وتكيفية يركز حول موضوع ما ، ويجعل الفرد يسلك إزاء هذا الموضوع سلوكاً متنسقاً ، فالإتجاه هو مجموع ما يشعر به الفرد نحو موضوع معين شعوراً إيجابياً أو سلبياً ، ويشمل فكرة الفرد عن الموضوع ومفهومه عنه وعقائده وتطلعاته وآراءه (محمد ادم ، ٢٠٢١م ، ١٠٢) .

مكونات الإتجاه :

تمثل الاتجاهات نتاج اجتماعي ثقافي من التنشئة الاجتماعية والتفاعل الاجتماعي، وللاتجاهات مكونات ثلاث رئيسية هي :

- المكون العاطفي "الانفعالي" :
- يعود إلى مشاعر الشخص ورغباته حول قضية اجتماعية ما ، أو قيمة معينة ، أو موضوع ما .
- المكون المعرفي :
- يشير إلى الحقائق والمعلومات والمعارف والمعتقدات والقيم والآراء التي ترتبط بموضوع معين ، أي مستوى ما يتعلمه الفرد ، فكلما كانت معرفته بالموضوع أكثر كان اتجاهه واضحاً أكثر .
- المكون السلوكي :
- يتمثل في استجابة الفرد تجاه موضوع الإتجاه بطريقة ما ، قد تكون سلبية أو إيجابية ، وهذا يعود إلى ضوابط التنشئة الاجتماعية التي مر بها (فيصل المطيري ، ٢٠١٧م ، ١٨) .

خصائص الإتجاه :

- الاتجاهات مكتسبة متعلمة وهي قابلة للتعديل والتطوير.
- تتمتع الاتجاهات بخاصية الثبات والاستقرار النسبي.
- تتعدد الاتجاهات وتتنوع، وذلك بحسب المثيرات والمتغيرات المرتبطة بها.
- لها ثلاثة مكونات أساسية سلوكية ومعرفية وعاطفية.
- قد تكون في أحيان معينة متناقضة بين اتجاهات الشخص المتكونة من خبراته الخاصة، وبين الاتجاهات التي يجب أن يتمثلها تبعاً لثقافة مجتمعه وقيمه وقوانينه.
- توجه سلوك الأفراد والجماعات في أحيان كثيرة.
- ترتبط الاتجاهات بثقافة المجتمع وقيمه وعاداته وتختلف من بيئة اجتماعية إلى أخرى (حسين صديق، ٢٠١٢م، ٣٠٧)

وظائف الإتجاه :

- تنظم العمليات الدافعية والانفعالية .
- تسهيل عملية اتخاذ القرار .

- توضيح العلاقة بين الفرد والآخرين أو بين الفرد ومفردات بيئته .
- تحديد الاستجابات بطريقة نسبية ثابتة .
- المساعدة على تحقيق أهداف الفرد وطموحاته .
- تفسير بعض الظواهر وإعطائها المعنى الأقرب للحقيقة (انتصار يونس ، ٢٠٠٠م ، ٢٧٩).

أنواع الاتجاه :

○ الاتجاهات الجماعية والاتجاهات الفردية :
عندما يكون الاتجاه مشتركاً لدى عدد كبير من الأفراد تسمى اتجاهات جماعية ، أما الاتجاهات التي تميز فرد عن الآخر فهي اتجاهات فردية .

○ الاتجاه العنفي والاتجاه الخفي :

يظهر الاتجاه العنفي في سلوك الفرد دون تردد أو تحفظ ، ومثل هذا الاتجاه أحياناً ما يكون متفقاً مع معايير الجماعة ومثلها وقيمها ، أما الاتجاه الخفي فهو الاتجاه الذي لا يتفق مع معايير المجتمع ، ولذلك نرى الفرد يتردد في الإفصاح عنه بسبب تعارضه مع معايير المجتمع (محمد ادم ، ٢٠٢١م ، ١٠٣) .

النظريات المفسرة للاتجاه :

١. منحى التعلم : الافتراض الذي يقوم عليه هذا المنحنى بأن الاتجاهات متعلمة ، وذلك بنفس الأسلوب الذي نتعلم بها العادات ، أي أن الأفراد بالطريقة التي يكتسبون من خلالها المعلومات والحقائق ، هم كذلك يتعلمون ما يتعلق بهذه الحقائق من قيم ومشاعر .
٢. نظرية الباعث : أصحاب هذه النظرية يرون أن الفرد يتبنى الاتجاه الذي يرغبه ويعطيه قدر كبير من الاهتمام ، وذلك في أي قضية من القضايا .
٣. المنحى المعرفي : يؤكد أصحاب نظرية المنحى المعرفي بأن الأفراد يسعون إلى إيجاد تناغم Harmony واتساق Consistency بين كل من اتجاهاتهم وسلوكهم (علي الجهني ، ٢٠٢١م ، ٤) .

العوامل المؤثرة على تكوين الاتجاه :

- الأسرة : تعتبر الوحدة الاجتماعية الأولى التي يتأثر بها الفرد ، سواء كانت هذه الاتجاهات إيجابية أم سلبية ، ويكتسب الطفل هذه الاتجاهات أو بعضها عن طريق التعلم والتقليد .
- الفرد نفسه : لكل فرد تجربة شخصية معينة وخاصة به ، والتنشئة الاجتماعية تؤدي دوراً مهماً في تكوين الشخصية وما تكتسبه من تجارب وخبرات تميزه عن غيره من الأشخاص من خلال الاتجاهات التي اكتسبها من الخبرات .
- الخبرات الانفعالية : تؤدي الخبرة دوراً مهماً في تكوين الاتجاهات سلباً أو إيجاباً ، فعلى سبيل المثال العمل الذي يتبع بتعزيز يؤدي إلى تكوين اتجاه إيجابي لدى الفرد ، والعمل الذي يتبع عقاب يؤدي إلى تكوين اتجاه سلبي لدى الفرد .
- السلطة العليا : تفرض على الفرد الالتزام بأمور معينة كاحترام القوانين وتنفيذها ، مما يؤدي إلى تكوين اتجاهات لديه نحو هذه الموضوعات ، وتكون الاتجاهات في هذه الحالة نتيجة عاملين أساسيين هما : الاحترام والخوف (محمد ادم ، ٢٠٢١م ، ٢٠١) .

العمل الحر "مفهومه ، متطلباته ، أسسه ، أهميته" :

مفهوم العمل الحر :

مجموعة الأفكار والمعتقدات والقيم والعادات السائدة لدى أفراد المجتمع التي تتعلق بتكوين مشروع جديد، أو تطوير مشروع حالي سواء أكان إنتاجي أو خدمي أو تجاري .

ويحتل العمل الحر مكانة كبيرة في حياة الأفراد والمجتمعات، فهو السبيل إلى إشباع الحاجات والنهوض بالمجتمعات، فعالم اليوم يعيش عصراً ديناميكياً دائم التغير في شتى نواحي الحياة الاقتصادية والاجتماعية والسياسية والتكنولوجية (محمد سويلم ، ٢٠٢٠م ، ٢٢٤) .

فالعامل الحر هو شخص موظف ذاتياً ، فهو لا يتبع أي جهة حكومية أو خاصة ، ويقوم به الشخص لحسابه الخاص للحصول على أقصى ربح ممكن ، والعاملين بالعمل الحر أشخاص أسسوا وأداروا مشروعات صغيرة باستخدام مبادئ القيادة والإدارة القابلة للتطبيق من أجل تحقيق أهداف شخصية ومصالح ذاتية ، وتزود هذه المشروعات الفرد بالمصدر الأساسي للدخل، ويقوم فيه الفرد بتقديم خدماته لمجموعة متنوعة من العملاء دون التقيد بظروف وظيفية.

(<https://www.alrab7on.com>)

مفهوم ثقافة العمل الحر :

مجموعه من القيم والأفكار والاتجاهات والعادات الاجتماعية، التي تقوم على أساس الدافع الشخصي في أي نشاط اقتصادي انتاجي أو خدمي ، وهي أيضا مجموعة الأفكار والتصورات والقيم والاتجاهات التي تشجع الشباب على العمل الحر ، فهو عملية اقتحام تتطلب توفر مجموعة من الصفات الشخصية والمعارف والمهارات الاجتماعية والفنية (علي جوهر وآخرون ، ٢٠٢٢م ، ٣) .

دوافع العمل الحر :

- ❖ الدوافع الاقتصادية : تدني مستوى الرفاهية والرخاء ، البطالة ، وانخفاض مرتبات العمل في قوى العمل النظامية.
- ❖ الدوافع الاجتماعية : الرضا الوظيفي والتوجه السياسي كعامل مجتمعي مؤثر على العمل الحر (سعد الزبير ، ٢٠٢٠م ، ٢٥) .

أسس العمل الحر :

- اختيار المهنة أو الانتقال من عمل لآخر : فالقرار لبدء عمل خاص قد يتأثر بعوامل كثيرة مثل الدعم ، توجهات المجتمع ، والنماذج التي يقتدي بها ، وقيمة العمل الحر في حد ذاته .
- الخبرات في العمل الحر : وهذه الخبرات تتأثر بعامل العمر ، حيث تزداد الخبرة مع العمر ما يزيد من الكفاءة الشخصية .
- توفير حلقة وصل بين الأفراد والشركات الكبرى : التنسيق مع هذه الشركات للاستفادة من خبراتها .
- تمويل المشروعات : يعتبر التمويل من أهم المشكلات التي تواجه الأفراد عند البدء في المشروع .
- قضايا التدريب والدعم : فالدولة ملزمة بتوفير برامج التدريب اللازمة ، وتقديم الدعم ، وعرض أفكار لمشروعات يمكن البدء بها (علي جوهر وآخرون ، ٢٠٢٢م ، ١٧) .

أهمية العمل الحر للفرد والمجتمع :

- بناء الثقة بالاعتماد على الذات وخلق روح المنافسة .
- رفع المستوى المهاري والمعرفي والارتقاء به لتنمية الوطن والمواطن .
- إتاحة الدور الفعال للقطاع الخاص في التنمية الاقتصادية .
- إقامة مجتمعات جديدة تؤمن بالثقافة الإنتاجية من خلال المشروعات الصغيرة .
- التقليل من الآثار الجانبية لسياسة الإصلاح الاقتصادي بتوفير فرص العمل والتقليل من مشكلة البطالة والحد من التضخم الوظيفي (مشبب الأسمرى ، ٢٠١٢م ، ٧٥) .

أهمية العمل الحر للاقتصاد :

يلعب العمل الحر دوراً ريادياً في دفع عجلة التنمية الاقتصادية للبلدان المتقدمة ، ويشكل حلاً عملياً لمشكلة البطالة المتفاقمة بين الشباب والخريجين ، ويخفف التوجه نحو العمل الحر من الأعباء والضغوط على الحكومات (أحمد أبو الخير ، ٢٠١٧م ، ١٤) .

التمكين الاقتصادي "مفهومه ، أبعاده ، خصائصه ، مؤشراتته" :

مفهوم التمكين الاقتصادي :

يعتبر التمكين الاقتصادي أحد أهم الأدوات الاقتصادية في تحسين الواقع الاقتصادي للدول والأفراد، وتدل التجارب الدولية على كفاءة عالية لبرامج التمكين الاقتصادي في تحسين المؤشرات الاقتصادية الكلية والجزئية، ويكثر الحديث في الوقت الحالي عن ضرورة تطبيق برامج التمكين الاقتصادي ، بالإضافة إلى ضرورة الانتقال من النزعة الاستهلاكية إلى المجال الإنتاجي؛ فالتمكين الاقتصادي منهج اجتماعي واقتصادي يتم من خلاله منح المُمكن لهم الصلاحيات والأدوات اللازمة لإحداث تغيير حقيقي وجوهري في واقعهم وواقع مجتمعهم الاقتصادي، وهو تحسين قدرة الفرد في عملية المشاركة في التنمية الاقتصادية والاجتماعية وتحمل المسؤولية ، من خلال زيادة فرصة الوصول الى الموارد الاقتصادية (صباح الهيدوس ، ٢٠١٩م) .

أبعاد التمكين الاقتصادي :

- يرتبط التمكين بعدد من الأبعاد هي :
- التمكين الاجتماعي : والذي يعنى بالفرد وموقعه في الجماعة وحقوقه في الوصول إلى المصادر واختيار البدائل.
 - التمكين الاقتصادي : ويغطي مهارات تنظيم المشاريع والعلاقات الإنتاجية المختلفة ، إضافة إلى التركيز على تنمية قدرات الأفراد وتوفير فرص العمل لهم ، من خلال تنفيذ مشاريع إنتاجية مدرة للدخل تساهم في توفير سبل عيش مستدامة .
 - التمكين الثقافي : ويتناول القدرة على تغير القواعد والمعايير الثقافية الضابطة لمجتمع ما ، إضافة للقيم المحددة لعلاقات النوع الاجتماعي .
 - التمكين السياسي : ويتعلق بالمشاركة السياسية وحق الفرد في التصويت واختيار النظام السياسي حسب برنامجه وطريقة معالجته للمشاكل التي يعاني منها المجتمع (فلاح الجلال ، ٢٠١٨م ، ٢٤) .

خصائص التمكين الاقتصادي :

تتأسس إمكانية التمكين على مرتكزين : الأول انها تتطلب القوة التي يمكنها أن تفرض التغيير ، والثاني فهي افتراض أن القوة قابلة للتمدد وليست محدودة ، وعلى ذلك يتصف التمكين الاقتصادي بآنة عملية :

- اجتماعيه متعددة الأبعاد: تتم على الأصعدة السياسية والاقتصادية والاجتماعية ، فهي عملية تجمع بين المستويين الفردي والمجمعي ، وذلك حين تفترض أن تمكين الفرد يؤدي في نهاية المطاف الى تمكين المجتمع .

- تغييرية : تستهدف حصول الأفراد على القوة ، وتفترض أن هذا يتم من خلال اكتساب المعلومات الخاصة بهم وبالبيئة التي يعيشون فيها ، ومن خلال التطلع نحو العمل مع الأفراد والمؤسسات من أجل إحداث التغيير المطلوب بالمجتمع .

- تفاعلية : هي ناتج التفاعل بين خبرات الأفراد بعضهم البعض ، والتي ينتج عنها التغيير الاجتماعي ، وغايتها أن يتمكن الأفراد من العمل لإحداث التغيير من خلال المؤسسات ذات التأثير في حياتهم ومجتمعاتهم .

- تنموية : تبتغي زيادة وعي الأفراد بقدراتهم ، وتحثهم على تطويرها ليصبحوا مؤهلين للحاق بعملية التنمية. (Alsop&Heinsohn,2016) (صباح الهيدوس، ٢٠١٩م)

مبادئ دليل التمكين الاقتصادي :

- الملكية المحلية : ويعني تشجيع ريادة الأعمال ودعم نمو التعاونيات ، والمؤسسات المملوكة للعمال ، وصناديق الأراضي المجتمعية .
- العدالة الاجتماعية والبيئية : ويهدف إلى معالجة عدم المساواة المنهجية وتعزيز العدالة الاجتماعية والبيئية من خلال ضمان أن تعود التنمية الاقتصادية بالنفع على جميع أفراد المجتمع .
- مبادرات بناء الثروة المجتمعية : يمكن أن يتخذ بناء ثروة المجتمع أشكالاً مختلفة عديدة، اعتماداً على الاحتياجات والأهداف المحددة للمجتمع .
- المؤسسات المالية لتنمية المجتمع : هي مؤسسات مالية متخصصة تقدم خدمات مالية ورأس مال استثماري للمجتمعات ، وتعطي الأولوية لإقراض الشركات الصغيرة ، مما يساعد على بناء الثروة المحلية وتعزيز الاقتصاد المحلي (<https://fastercapital.com>) .

مؤشرات التمكين الاقتصادي :

- الحد من البطالة بين افراد الفئة المستهدفة .
- مشاركة الفئة المستهدفة في الأنشطة الاقتصادية .
- القدرة على الوصول الى المؤسسات المالية والاقتصادية و وحدات الإقراض وغيرها .
- نسبة المشاركة في القوى العاملة .
- نسبة الشمول المالي .
- الإقراض .
- عدد الحسابات البنكية .
- عدد المشاريع الصغيرة القائمة .
- عدد الشركات التجارية المسجلة. (أبو لحية ، ٢٠١٦م)

فإحدى طرق التمكين الاقتصادي التشجيع على المشروعات الصغيرة ، وذلك عن طريق دراسة خريطة الاحتياجات التي يحتاجها السوق بالفعل ، وعمل تحليل واقعي للمنافسة وخلق فرص عمل جديدة بدراسة إمكانية إقامة الصناعات التكميلية. (الجابي ، ٢٠٠٦م)
ويأتي التمكين الاقتصادي من خلال حصول الأفراد على الإعداد والتدريب المهني المناسب ليكونوا قادرين على دخول سوق العمل ، وبالتالي حصولهم على التعويض المالي المناسب عن الأعمال التي يقومون بها في المجتمع بما يتناسب مع الجهد المبذول لإنجازها ، وهو ما يضمن لهم مستوى معيشة عال ، ويفتح امامهم المجال للقيام بمشاريع علمية واقتصادية تعود عليهم بالنفع العلمي والمادي (عيسى ، ٢٠١٥م) .

كما يأتي التمكين الاقتصادي على سلم الأولويات والاهتمامات التي تركز عليها الدول من اجل مواجهة التحديات في سوق العمل، وهنا لا بد من تضافر جهود جميع الجهات والتعاون مع القطاع الخاص والعام للوصول الى توفير فرص العمل اللازمة لجميع فئات المجتمع وتدريبهم لتأهيلهم لسوق العمل (أبو لحية ، ٢٠١٦م) .

صدق وثبات أدوات البحث :

استبيان الاتجاه الأسري نحو العمل الحر :

صدق الاستبيان :

يقصد به قدرة الاستبيان على قياس ما وضع لقياسه .

الصدق باستخدام الاتساق الداخلي بين الدرجة الكلية لكل محور والدرجة الكلية للاستبيان :

تم حساب الصدق باستخدام الاتساق الداخلي وذلك بحساب معامل الارتباط (معامل ارتباط بيرسون) بين الدرجة الكلية لكل محور (المكون الوجداني ، المكون المعرفي ، المكون السلوكي) والدرجة الكلية للاستبيان ، والجدول التالي يوضح ذلك :

جدول (١) قيم معاملات الارتباط بين درجة كل محور ودرجة استبيان الاتجاه الأسري نحو العمل الحر

الارتباط	الدلالة	
٠,٧٤٩	٠,٠١	المحور الأول : المكون الوجداني
٠,٨٣٧	٠,٠١	المحور الثاني : المكون المعرفي
٠,٩٤٠	٠,٠١	المحور الثالث : المكون السلوكي

يتضح من الجدول أن معاملات الارتباط كلها دالة عند مستوى (٠,٠١) لاقتربها من الواحد الصحيح مما يدل على صدق وتجانس محاور الاستبيان .

الثبات :

يقصد بالثبات reability دقة الاختبار في القياس والملاحظة ، وعدم تناقضه مع نفسه ، واتساقه واطراده فيما يزودنا به من معلومات عن سلوك المفحوص ، وهو النسبة بين تباين الدرجة على استبيان التي تشير إلى الأداء الفعلي للمفحوص ، وتم حساب الثبات عن طريق :

- ١- معامل الفا كرونباخ Alpha Cronbach
- ٢- طريقة التجزئة النصفية Split-half
- ٣- جيوتمان Guttman

جدول (٢) قيم معامل الثبات لمحاور استبيان الاتجاه الأسري نحو العمل الحر

المحاور	معامل الفا	التجزئة النصفية	جيوتمان
المحور الأول : المكون الوجداني	٠,٨٠٣	٠,٧٦٦ - ٠,٨٤٥	٠,٧٩١
المحور الثاني : المكون المعرفي	٠,٩٢٤	٠,٨٨٨ - ٠,٩٦٠	٠,٩١٥
المحور الثالث : المكون السلوكي	٠,٧٧٥	٠,٧٣١ - ٠,٨١٦	٠,٧٦٣
ثبات استبيان اتجاهات الأسر نحو العمل الحر ككل	٠,٨٦٩	٠,٨٢٢ - ٠,٩٠٩	٠,٨٥٢

يتضح من الجدول السابق أن جميع قيم معاملات الثبات : معامل الفا ، التجزئة النصفية ، جيوتمان دالة عند مستوى ٠,٠١ مما يدل على ثبات الاستبيان .

استبيان التمكين الاقتصادي :

صدق الاستبيان :

يقصد به قدرة الاستبيان على قياس ما وضع لقياسه .

الصدق باستخدام الاتساق الداخلي بين الدرجة الكلية لكل محور والدرجة الكلية للاستبيان : تم حساب الصدق باستخدام الاتساق الداخلي وذلك بحساب معامل الارتباط (معامل ارتباط بيرسون) بين الدرجة الكلية لكل محور (التمكين الاقتصادي اجتماعيا ، التمكين الاقتصادي نفسيا) والدرجة الكلية للاستبيان ، والجدول التالي يوضح ذلك :

جدول (٣) قيم معاملات الارتباط بين درجة كل محور ودرجة استبيان التمكين الاقتصادي

الدالة	الارتباط	
٠,٠١	٠,٩٢٢	المحور الأول : التمكين الاقتصادي اجتماعيا
٠,٠١	٠,٨٥٣	المحور الثاني : التمكين الاقتصادي نفسيا

يتضح من الجدول أن معاملات الارتباط كلها دالة عند مستوى (٠,٠١) لاقتربها من الواحد الصحيح مما يدل على صدق وتجانس محاور الاستبيان .

الثبات :

يقصد بالثبات *reability* دقة الاختبار في القياس والملاحظة ، وعدم تناقضه مع نفسه ، واتساقه واطراده فيما يزودنا به من معلومات عن سلوك المفحوص ، وهو النسبة بين تباين الدرجة على استبيان التي تشير إلى الأداء الفعلي للمفحوص ، وتم حساب الثبات عن طريق :

- ١- معامل الفا كرونباخ Alpha Cronbach
- ٢- طريقة التجزئة النصفية Split-half
- ٣- جيوتمان Guttman

جدول (٤) قيم معامل الثبات لمحاور استبيان التمكين الاقتصادي

المحاور	معامل الفا	التجزئة النصفية	جيوتمان
المحور الأول : التمكين الاقتصادي اجتماعيا	٠,٧٥١	٠,٧١٣ - ٠,٧٩٢	٠,٧٤٢
المحور الثاني : التمكين الاقتصادي نفسيا	٠,٩٠٤	٠,٨٦٦ - ٠,٩٤٧	٠,٨٩١
ثبات استبيان التمكين الاقتصادي ككل	٠,٨١٩	٠,٧٧٣ - ٠,٨٥٥	٠,٨٠٦

يتضح من الجدول السابق أن جميع قيم معاملات الثبات : معامل الفا ، التجزئة النصفية ، جيوتمان دالة عند مستوى ٠,٠١ مما يدل على ثبات الاستبيان .

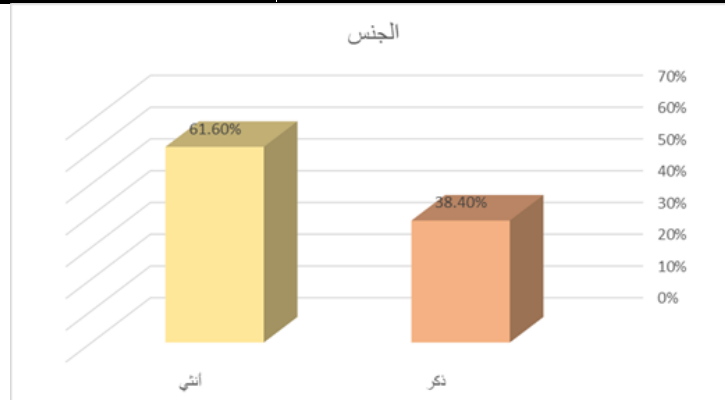
البيانات العامة :

١- الجنس :

يوضح الجدول (٥) والشكل البياني رقم (١) توزيع أفراد عينة البحث تبعا لمتغير الجنس

جدول (٥) توزيع أفراد عينة البحث تبعا لمتغير الجنس

النسبة %	العدد	الجنس
٣٨,٤ %	٩٦	ذكر
٦١,٦ %	١٥٤	أنثى
١٠٠	٢٥٠	المجموع



شكل (١) يوضح توزيع أفراد عينة البحث تبعا لمتغير الجنس

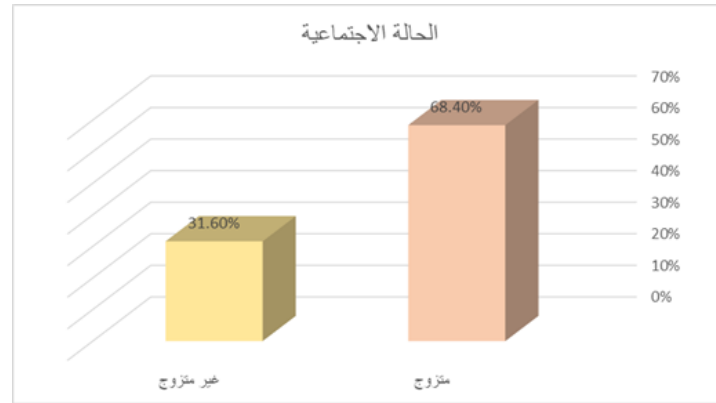
يتضح من جدول (٥) وشكل بياني (١) أن ١٥٤ من أفراد عينة البحث إناث بنسبة ٦١,٦٪ ، بينما ٩٦ من أفراد عينة البحث ذكور بنسبة ٣٨,٤٪ .

٢- الحالة الاجتماعية :

يوضح الجدول (٦) والشكل البياني رقم (٢) توزيع أفراد عينة البحث تبعاً لمتغير الحالة الاجتماعية

جدول (٦) توزيع أفراد عينة البحث تبعاً لمتغير الحالة الاجتماعية

النسبة %	العدد	الحالة الاجتماعية
٦٨,٤٪	١٧١	متزوج
٣١,٦٪	٧٩	غير متزوج
١٠٠٪	٢٥٠	المجموع



شكل (٢) يوضح توزيع أفراد عينة البحث تبعاً لمتغير الحالة الاجتماعية

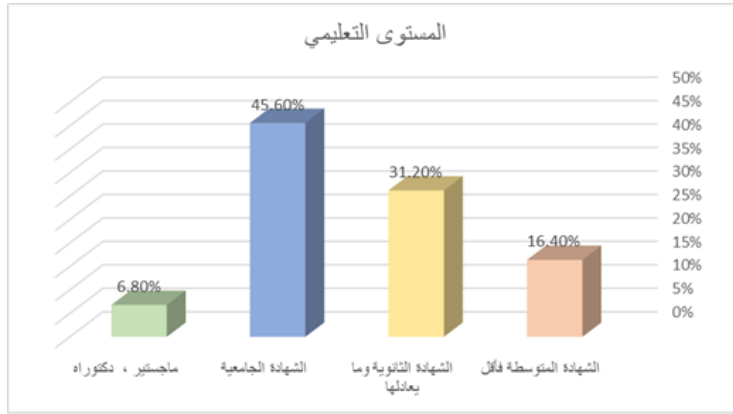
يتضح من جدول (٦) وشكل (٢) أن ١٧١ من أفراد عينة البحث متزوجين بنسبة ٦٨,٤٪ ، بينما ٧٩ من أفراد عينة البحث غير متزوجين بنسبة ٣١,٦٪ .

٣- المستوى التعليمي :

يوضح الجدول (٧) والشكل البياني رقم (٣) توزيع أفراد عينة البحث تبعاً لمتغير المستوى التعليمي

جدول (٧) توزيع أفراد عينة البحث تبعاً لمتغير المستوى التعليمي

النسبة %	العدد	المستوى التعليمي
١٦,٤٪	٤١	الشهادة المتوسطة فأقل
٣١,٢٪	٧٨	الشهادة الثانوية وما يعادلها
٤٥,٦٪	١١٤	الشهادة الجامعية
٦,٨٪	١٧	ماجستير ، دكتوراه
١٠٠٪	٢٥٠	المجموع



شكل (٣) يوضح توزيع أفراد عينة البحث تبعاً لمتغير المستوى التعليمي

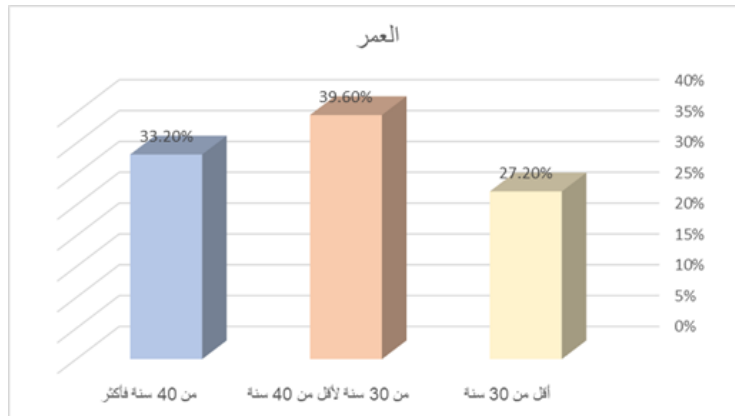
يتضح من جدول (٧) وشكل بياني (٣) أن ١١٤ من أفراد العينة حاصلين علي الشهادة الجامعية بنسبة ٤٥,٦ ٪ ، يليهم ٧٨ من أفراد العينة حاصلين على الشهادة الثانوية وما يعادلها بنسبة ٣١,٢ ٪ ، ثم يأتي في المرتبة الثالثة ٤١ من أفراد العينة حاصلين على الشهادة المتوسطة فأقل بنسبة ١٦,٤ ٪ ، وأخيرا ١٧ من أفراد العينة حاصلين علي "الماجستير ، الدكتوراه" بنسبة ٦,٨ ٪ .

٤- العمر :

يوضح الجدول (٨) والشكل البياني رقم (٤) توزيع أفراد عينة البحث تبعاً لمتغير العمر

جدول (٨) توزيع أفراد عينة البحث تبعاً لمتغير العمر

النسبة %	العدد	العمر
٢٧,٢ ٪	٦٨	أقل من ٣٠ سنة
٣٩,٦ ٪	٩٩	من ٣٠ سنة لأقل من ٤٠ سنة
٣٣,٢ ٪	٨٣	من ٤٠ سنة فأكثر
١٠٠ ٪	٢٥٠	المجموع



شكل (٤) يوضح توزيع أفراد عينة البحث تبعاً لمتغير العمر

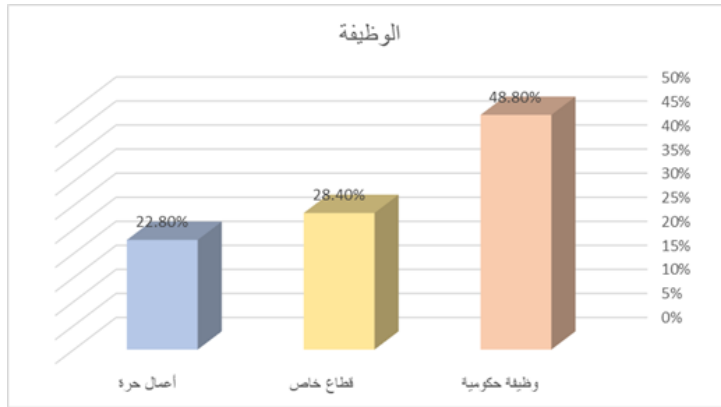
يتضح من جدول (٨) وشكل (٤) أن ٩٩ من أفراد عينة البحث تراوحت أعمارهم من ٣٠ سنة لأقل من ٤٠ سنة بنسبة ٣٩,٦٪ ، يليهم ٨٣ من أفراد عينة البحث كانت أعمارهم من ٤٠ سنة فأكثر بنسبة ٣٣,٢٪ ، وأخيرا ٦٨ من أفراد عينة البحث كانت أعمارهم أقل من ٣٠ سنة بنسبة ٢٧,٢٪ .

٥- الوظيفة :

يوضح الجدول (٩) والشكل البياني رقم (٥) توزيع أفراد عينة البحث تبعا لمتغير الوظيفة

جدول (٩) توزيع أفراد عينة البحث تبعا لمتغير الوظيفة

النسبة %	العدد	الوظيفة
٤٨,٨٪	١٢٢	وظيفة حكومية
٢٨,٤٪	٧١	قطاع خاص
٢٢,٨٪	٥٧	أعمال حرة
١٠٠٪	٢٥٠	المجموع



شكل (٥) يوضح توزيع أفراد عينة البحث تبعا لمتغير الوظيفة

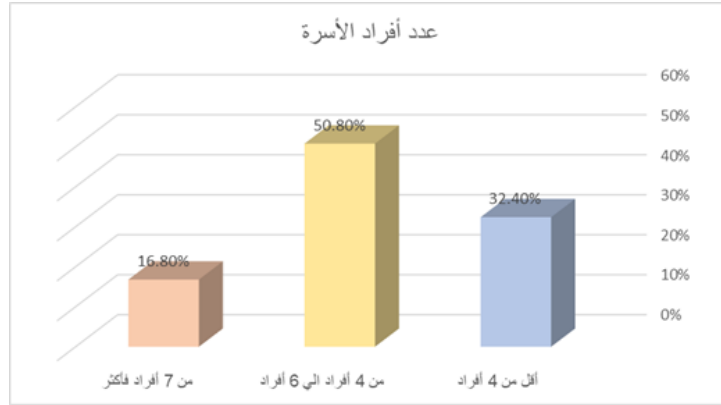
يتضح من جدول (٩) وشكل (٥) أن ١٢٢ من أفراد عينة البحث يعملون بوظائف حكومية بنسبة ٤٨,٨٪ ، يليهم ٧١ من أفراد عينة البحث يعملون بالقطاع الخاص بنسبة ٢٨,٤٪ ، يليهم ٥٧ من أفراد عينة البحث يعملون بالأعمال الحرة بنسبة ٢٢,٨٪ .

٦- عدد أفراد الأسرة :

يوضح الجدول (١٠) والشكل البياني رقم (٦) توزيع أسر عينة البحث تبعا لعدد أفرادها

جدول (١٠) توزيع أسر عينة البحث تبعا لعدد أفرادها

النسبة %	العدد	عدد أفراد الأسرة
٣٢,٤٪	٨١	أقل من ٤ أفراد
٥٠,٨٪	١٢٧	من ٤ أفراد الي ٦ أفراد
١٦,٨٪	٤٢	من ٧ أفراد فأكثر
١٠٠٪	٢٥٠	المجموع



شكل (٦) يوضح توزيع أسر عينة البحث تبعاً لعدد أفرادها

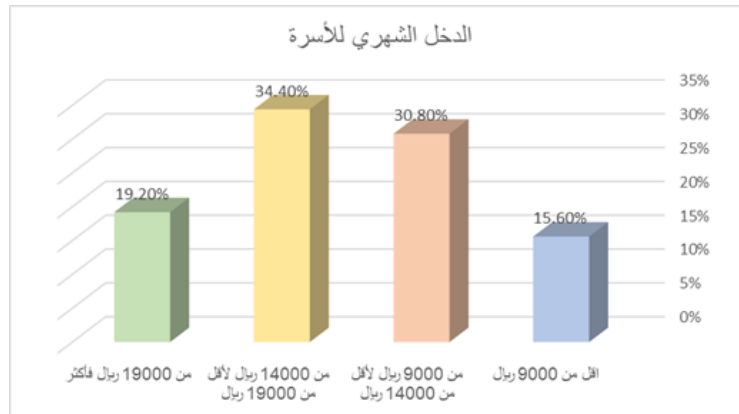
يتضح من جدول (١٠) وشكل (٦) أن ١٢٧ أسرة بعينة البحث تراوح عدد أفرادها من ٤ أفراد الي ٦ أفراد بنسبة ٥٠,٨% ، يليهم الأسر اللاتي كان عدد أفرادها أقل من ٤ أفراد وبلغ عددهم "٨١" بنسبة ٣٢,٤% ، وأخيراً كان عدد الأسر اللاتي كان عدد أفرادها من ٧ أفراد فأكثر "٤٢" بنسبة ١٦,٨% .

٧- الدخل الشهري للأسرة :

يوضح الجدول (١١) والشكل البياني رقم (٧) توزيع أسر عينة البحث وفقاً لفئات الدخل المختلفة

جدول (١١) توزيع أسر عينة البحث وفقاً لفئات الدخل المختلفة

النسبة %	العدد	الدخل الشهري للأسرة
١٥,٦%	٣٩	أقل من ٩٠٠٠ ريال
٣٠,٨%	٧٧	من ٩٠٠٠ ريال لأقل من ١٤٠٠٠ ريال
٣٤,٤%	٨٦	من ١٤٠٠٠ ريال لأقل من ١٩٠٠٠ ريال
١٩,٢%	٤٨	من ١٩٠٠٠ ريال فأكثر
١٠٠%	٢٥٠	المجموع



شكل (٧) يوضح توزيع أسر عينة البحث وفقاً لفئات الدخل المختلفة

يتضح من جدول (١١) والشكل البياني (٧) أن أكبر فئات الدخل الشهري للأسر عينة البحث كان في الفئة (من ١٤٠٠٠ ريال لأقل من ١٩٠٠٠ ريال) وبلغت نسبتهم ٣٤,٤ ٪ ، ويأتي بعد ذلك الأسر ذوي الدخل (من ٩٠٠٠ ريال لأقل من ١٤٠٠٠ ريال) حيث بلغت نسبتهم ٣٠,٨ ٪ ، ويأتي في المرتبة الثالثة الأسر ذوي الدخل (من ١٩٠٠٠ ريال فأكثر) حيث بلغت نسبتهم ١٩,٢ ٪ ، وأخيرا الأسر ذوي الدخل (اقل من ٩٠٠٠ ريال) حيث بلغت نسبتهم ١٥,٦ ٪ .

نتائج البحث :

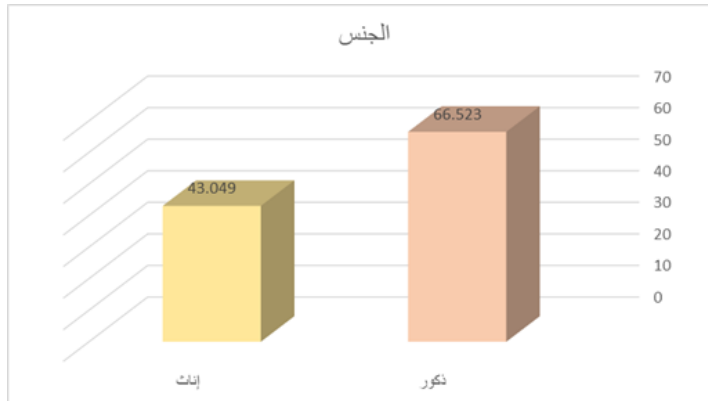
الفرض الأول :

توجد فروق ذات دلالة إحصائية بين متوسط درجات أفراد العينة في الاتجاه نحو العمل الحر تبعا لمتغيرات الدراسة

وللتحقق من هذا الفرض تم تطبيق اختبار (ت) ، وحساب تحليل التباين لدرجات أفراد العينة في الاتجاه نحو العمل الحر ، والجداول التالية توضح ذلك :

جدول (١٢) الفروق في متوسط درجات أفراد العينة في الاتجاه نحو العمل الحر تبعا لمتغير الجنس

الجنس	المتوسط الحسابي	الانحراف المعياري	العينة	درجات الحرية	قيمة (ت)	الدلالة
ذكور	٦٦,٥٢٣	٥,١٢٨	٩٦	٢٤٨	٢٥,٣٨١	دال عند ٠,٠١ لصالح الذكور
إناث	٤٣,٠٤٩	٤,٠٠١	١٥٤			

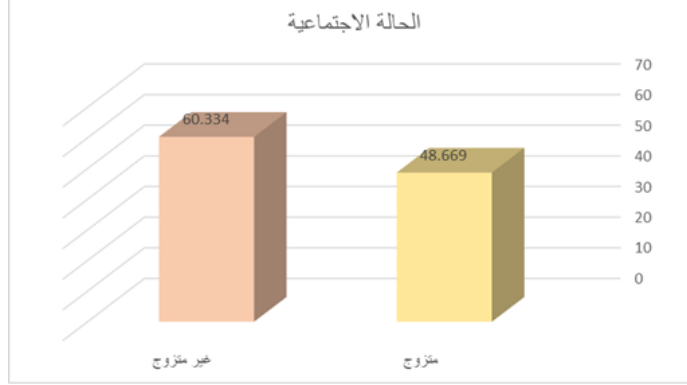


شكل (٨) الفروق في متوسط درجات أفراد العينة في الاتجاه نحو العمل الحر تبعا لمتغير الجنس

يتضح من الجدول (١٢) وشكل (٨) أن قيمة (ت) كانت (٢٥,٣٨١) وهي قيمة دالة إحصائية عند مستوى دلالة (٠,٠١) لصالح الذكور ، حيث بلغ متوسط درجة الذكور (٦٦,٥٢٣) ، بينما بلغ متوسط درجة الإناث (٤٣,٠٤٩) ، مما يدل على أن الذكور كان اتجاههم نحو العمل الحر أكبر من الإناث .

جدول (١٣) الفروق في متوسط درجات أفراد العينة في الاتجاه نحو العمل الحر تبعا لمتغير الحالة الاجتماعية

الدالة	قيمة (ت)	درجات الحرية	العينة	الانحراف المعياري	المتوسط الحسابي	الحالة الاجتماعية
دال عند ٠,٠١ لصالح غير المتزوجين	١٥,٥٥٩	٢٤٨	١٧١	٤,١٧٨	٤٨,٦٦٩	متزوج
			٧٩	٥,٠٣٩	٦٠,٣٣٤	غير متزوج



شكل (٩) الفروق في متوسط درجات أفراد العينة في الاتجاه نحو العمل الحر تبعاً لمتغير الحالة الاجتماعية

يتضح من الجدول (١٣) وشكل (٩) أن قيمة (ت) كانت (١٥,٥٥٩) وهي قيمة دالة إحصائية عند مستوى دلالة (٠,٠١) لصالح غير المتزوجين ، حيث بلغ متوسط درجة غير المتزوجين (٦٠,٣٣٤) ، بينما بلغ متوسط درجة المتزوجين (٤٨,٦٦٩) ، مما يدل على أن غير المتزوجين كان اتجاههم نحو العمل الحر أكبر من المتزوجين .

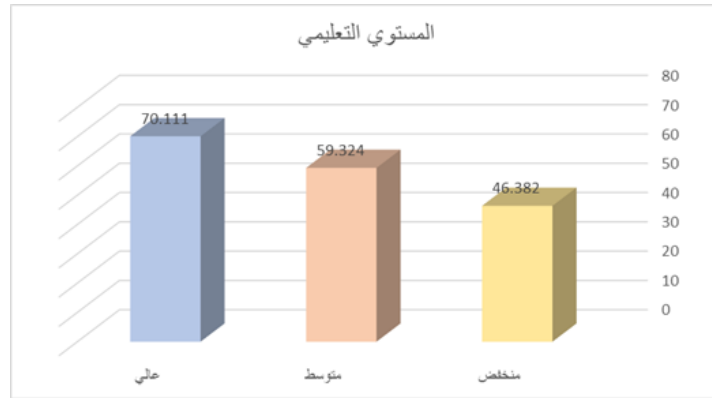
جدول (١٤) تحليل التباين لدرجات أفراد العينة في الاتجاه نحو العمل الحر تبعاً لمتغير المستوى التعليمي

الدالة	قيمة (ف)	درجات الحرية	متوسط المربعات	مجموع المربعات	المستوي التعليمي
٠,٠١ دال	٤٤,٠٨٨	٢	٥٣٣٨,١٢٨	١٠٦٧٦,٢٥٥	بين المجموعات
		٢٤٧	١٢١,٠٨٠	٢٩٩٠٦,٧٣٢	داخل المجموعات
		٢٤٩		٤٠٥٨٢,٩٨٧	المجموع

يتضح من جدول (١٤) إن قيمة (ف) كانت (٤٤,٠٨٨) وهي قيمة دالة إحصائية عند مستوى (٠,٠١) ، مما يدل على وجود فروق بين درجات أفراد العينة في الاتجاه نحو العمل الحر تبعاً لمتغير المستوى التعليمي ، ولمعرفة اتجاه الدلالة تم تطبيق اختبار شيفيه للمقارنات المتعددة والجدول التالي يوضح ذلك :

جدول (١٥) اختبار شيفيه للمقارنات المتعددة

عالي	متوسط	منخفض	المستوي التعليمي
م = ٧٠,١١١	م = ٥٩,٣٢٤	م = ٤٦,٣٨٢	
		-	منخفض
	-	**١٢,٩٤٢	متوسط
-	**١٠,٧٨٧	**٢٣,٧٢٩	عالي



شكل (١٠) فروق درجات أفراد العينة في الاتجاه نحو العمل الحر تبعاً لمتغير المستوى التعليمي

يتضح من جدول (١٥) وشكل (١٠) وجود فروق في الاتجاه نحو العمل الحر بين أفراد العينة في المستوى التعليمي العالي وكلا من أفراد العينة في المستوى التعليمي المتوسط والمنخفض لصالح أفراد العينة في المستوى التعليمي العالي عند مستوى دلالة (٠,٠١) ، كما توجد فروق بين أفراد العينة في المستوى التعليمي المتوسط وأفراد العينة في المستوى التعليمي المنخفض لصالح أفراد العينة في المستوى التعليمي المتوسط عند مستوى دلالة (٠,٠١) ، فيأتي في المرتبة الأولى أفراد العينة في المستوى التعليمي العالي حيث كان اتجاههم نحو العمل الحر أكبر ، ثم أفراد العينة في المستوى التعليمي المتوسط في المرتبة الثانية ، ثم أفراد العينة في المستوى التعليمي المنخفض في المرتبة الأخيرة .

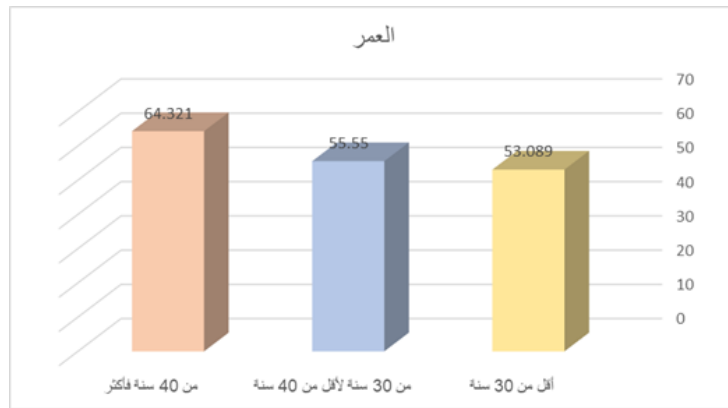
جدول (١٦) تحليل التباين لدرجات أفراد العينة في الاتجاه نحو العمل الحر تبعاً لمتغير العمر

العمر	مجموع المربعات	متوسط المربعات	درجات الحرية	قيمة (ف)	الدلالة
بين المجموعات	١٠٤٤١,٢٤٥	٥٢٢٠,٦٢٢	٢	٣٦,٧١٤	٠,٠١
داخل المجموعات	٣٥١٢٢,٥٩٩	١٤٢,١٩٧	٢٤٧		
المجموع	٤٥٥٦٣,٨٤٤		٢٤٩		

يتضح من جدول (١٦) إن قيمة (ف) كانت (٣٦,٧١٤) وهي قيمة دالة إحصائياً عند مستوى (٠,٠١) ، مما يدل على وجود فروق بين درجات أفراد العينة في الاتجاه نحو العمل الحر تبعاً لمتغير العمر ، ولمعرفة اتجاه الدلالة تم تطبيق اختبار شيفيه للمقارنات المتعددة والجدول التالي يوضح ذلك :

جدول (١٧) اختبار شيفيه للمقارنات المتعددة

العمر	أقل من ٣٠ سنة	من ٣٠ سنة لأقل من ٤٠ سنة	من ٤٠ سنة فأكثر
أقل من ٣٠ سنة	-	٥٣,٠٨٩ = م	٦٤,٣٢١ = م
من ٣٠ سنة لأقل من ٤٠ سنة	-	*٢,٤٦١	-
من ٤٠ سنة فأكثر	**١١,٢٣٢	**٨,٧٧١	-



شكل (١١) فروق درجات أفراد العينة في الاتجاه نحو العمل الحر تبعاً لمتغير العمر

يتضح من جدول (١٧) وشكل (١١) وجود فروق في الاتجاه نحو العمل الحر بين أفراد العينة ذوي السن من ٤٠ سنة فأكثر وكلا من أفراد العينة ذوي السن "من ٣٠ سنة لأقل من ٤٠ سنة ، أقل من ٣٠ سنة" لصالح أفراد العينة ذوي السن من ٤٠ سنة فأكثر عند مستوى دلالة (٠,٠١) ، بينما توجد فروق بين أفراد العينة ذوي السن من ٣٠ سنة لأقل من ٤٠ سنة وأفراد العينة ذوي السن أقل من ٣٠ سنة لصالح أفراد العينة ذوي السن من ٣٠ سنة لأقل من ٤٠ سنة عند مستوى دلالة (٠,٠٥) ، فيأتي في المرتبة الأولى أفراد العينة ذوي السن من ٤٠ سنة فأكثر حيث كان اتجاههم نحو العمل الحر أكبر ، ثم أفراد العينة ذوي السن من ٣٠ سنة لأقل من ٤٠ سنة في المرتبة الثانية ، ثم أفراد العينة ذوي السن أقل من ٣٠ سنة في المرتبة الأخيرة .

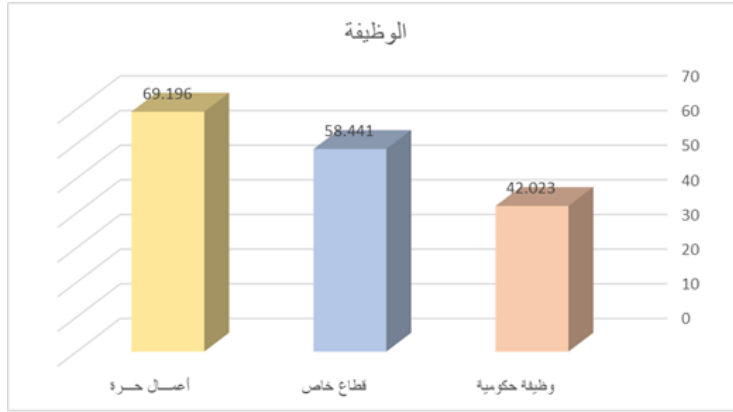
جدول (١٨) تحليل التباين لدرجات أفراد العينة في الاتجاه نحو العمل الحر تبعاً لمتغير الوظيفة

الوظيفة	مجموع المربعات	متوسط المربعات	درجات الحرية	قيمة (ف)	الدلالة
بين المجموعات	١١١٥٢,٣٦٦	٥٥٧٦,١٨٣	٢	٦٥,٧٧٩	٠,٠١ دال
داخل المجموعات	٢٠٩٣٨,٦١٩	٨٤,٧٧٢	٢٤٧		
المجموع	٣٢٠٩٠,٩٨٥		٢٤٩		

يتضح من جدول (١٨) إن قيمة (ف) كانت (٦٥,٧٧٩) وهي قيمة دالة إحصائياً عند مستوى (٠,٠١) ، مما يدل على وجود فروق بين درجات أفراد العينة في الاتجاه نحو العمل الحر تبعاً لمتغير الوظيفة ، ولمعرفة اتجاه الدلالة تم تطبيق اختبار شيفيه للمقارنات المتعددة والجدول التالي يوضح ذلك :

جدول (١٩) اختبار شيفيه للمقارنات المتعددة

الوظيفة	وظيفة حكومية م = ٤٢,٠٢٣	قطاع خاص م = ٥٨,٤٤١	أعمال حرة م = ٦٩,١٩٦
وظيفة حكومية	-		
قطاع خاص	**١٦,٤١٨	-	
أعمال حرة	**٢٧,١٧٣	**١٠,٧٥٥	-



شكل (١٢) فروق درجات أفراد العينة في الاتجاه نحو العمل الحر تبعاً لمتغير الوظيفة

يتضح من جدول (١٩) وشكل (١٢) وجود فروق في الاتجاه نحو العمل الحر بين أفراد العينة العاملين بالأعمال الحرة وكلاً من أفراد العينة العاملين "بالقطاع الخاص"، الوظائف الحكومية" لصالح أفراد العينة العاملين بالأعمال الحرة عند مستوى دلالة (٠,٠١)، كما توجد فروق بين أفراد العينة العاملين بالقطاع الخاص وأفراد العينة العاملين بالوظائف الحكومية لصالح أفراد العينة العاملين بالقطاع الخاص عند مستوى دلالة (٠,٠١)، فيأتي في المرتبة الأولى أفراد العينة العاملين بالأعمال الحرة حيث كان اتجاههم نحو العمل الحر أكبر، وفي المرتبة الثانية أفراد العينة العاملين بالقطاع الخاص، وفي المرتبة الثالثة أفراد العينة العاملين بالوظائف الحكومية.

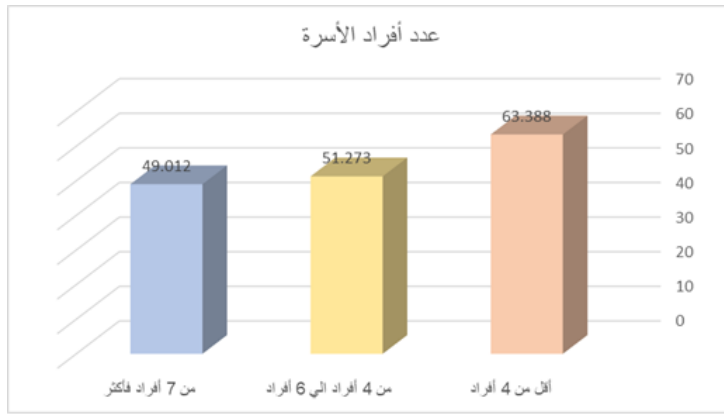
جدول (٢٠) تحليل التباين لدرجات أفراد العينة في الاتجاه نحو العمل الحر تبعاً لمتغير عدد أفراد الأسرة

عدد أفراد الأسرة	مجموع المربعات	متوسط المربعات	درجات الحرية	قيمة (ف)	الدلالة
بين المجموعات	١٠٢٨٨,٢١٩	٥١٤٤,١٠٩	٢	٣٢,٧٣٢	٠,٠١
داخل المجموعات	٣٨٨١٧,٩٥٩	١٥٧,١٥٨	٢٤٧		دال
المجموع	٤٩١٠٦,١٧٨		٢٤٩		

يتضح من جدول (٢٠) إن قيمة (ف) كانت (٣٢,٧٣٢) وهي قيمة دالة إحصائياً عند مستوى (٠,٠١)، مما يدل على وجود فروق بين درجات أفراد العينة في الاتجاه نحو العمل الحر تبعاً لمتغير عدد أفراد الأسرة، ولمعرفة اتجاه الدلالة تم تطبيق اختبار شيفيه للمقارنات المتعددة والجدول التالي يوضح ذلك:

جدول (٢١) اختبار شيفيه للمقارنات المتعددة

عدد أفراد الأسرة	أقل من ٤ أفراد	من ٤ أفراد الي ٦	من ٧ أفراد فأكثر
أقل من ٤ أفراد	-	٥١,٢٧٣ = م	٤٩,٠١٢ = م
من ٤ أفراد الي ٦ أفراد	**١٢,١١٥	-	-
من ٧ أفراد فأكثر	**١٤,٣٧٦	*٢,٢٦١	-



شكل (١٣) فروق درجات أفراد العينة في الاتجاه نحو العمل الحر تبعا لمتغير عدد أفراد الأسرة

يتضح من جدول (٢١) وشكل (١٣) وجود فروق في الاتجاه نحو العمل الحر بين الأسر أقل من ٤ أفراد وكلا من الأسر "من ٤ أفراد الي ٦ أفراد ، من ٧ أفراد فأكثر" لصالح الأسر أقل من ٤ أفراد عند مستوى دلالة (٠,٠١) ، بينما توجد فروق بين الأسر من ٤ أفراد الي ٦ أفراد والأسر من ٧ أفراد فأكثر لصالح الأسر من ٤ أفراد الي ٦ أفراد عند مستوى دلالة (٠,٠٥) ، فيأتي في المرتبة الأولى الأسر أقل من ٤ أفراد حيث كان اتجاههم نحو العمل الحر أكبر ، ثم الأسر من ٤ أفراد الي ٦ أفراد في المرتبة الثانية ، وأخيرا الأسر من ٧ أفراد فأكثر .

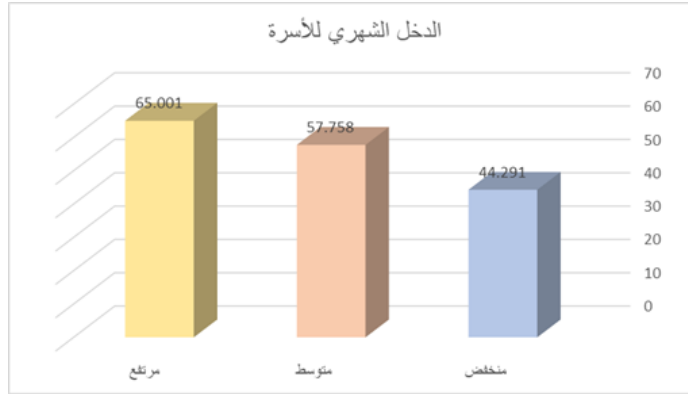
جدول (٢٢) تحليل التباين لدرجات أفراد العينة في الاتجاه نحو العمل الحر تبعا لمتغير الدخل الشهري للأسرة

الدلالة	قيمة (ف)	درجات الحرية	متوسط المربعات	مجموع المربعات	الدخل الشهري للأسرة
٠,٠١ دال	٥٤,١٤٤	٢	٥٤٦٣,٥٥٣	١٠٩٢٧,١٠٦	بين المجموعات
		٢٤٧	١٠٠,٩٠٨	٢٤٩٢٤,٢٤٢	داخل المجموعات
		٢٤٩		٣٥٨٥١,٣٤٨	المجموع

يتضح من جدول (٢٢) إن قيمة (ف) كانت (٥٤,١٤٤) وهي قيمة دالة إحصائيا عند مستوى (٠,٠١) ، مما يدل على وجود فروق بين درجات أفراد العينة في الاتجاه نحو العمل الحر تبعا لمتغير الدخل الشهري للأسرة ، ولمعرفة اتجاه الدلالة تم تطبيق اختبار شيفيه للمقارنات المتعددة والجدول التالي يوضح ذلك :

جدول (٢٣) اختبار شيفيه للمقارنات المتعددة

مرتفع	متوسط	منخفض	الدخل الشهري للأسرة
م = ٦٥,٠٠١	م = ٥٧,٧٥٨	م = ٤٤,٢٩١	
		-	منخفض
	-	**١٣,٤٦٧	متوسط
-	**٧,٢٤٣	**٢٠,٧١٠	مرتفع



شكل (١٤) فروق درجات أفراد العينة في الاتجاه نحو العمل الحر تبعا لمتغير الدخل الشهري للأسرة

يتضح من جدول (٢٣) وشكل (١٤) وجود فروق في الاتجاه نحو العمل الحر بين الأسر ذوي الدخل المرتفع وكلا من الأسر ذوي الدخل المتوسط والمنخفض لصالح الأسر ذوي الدخل المرتفع عند مستوى دلالة (٠,٠١) ، كما توجد فروق بين الأسر ذوي الدخل المتوسط والأسر ذوي الدخل المنخفض لصالح الأسر ذوي الدخل المتوسط عند مستوى دلالة (٠,٠١) ، فيأتي في المرتبة الأولى الأسر ذوي الدخل المرتفع حيث كان اتجاههم نحو العمل الحر أكبر ، ثم الأسر ذوي الدخل المتوسط في المرتبة الثانية ، وأخيرا الأسر ذوي الدخل المنخفض.

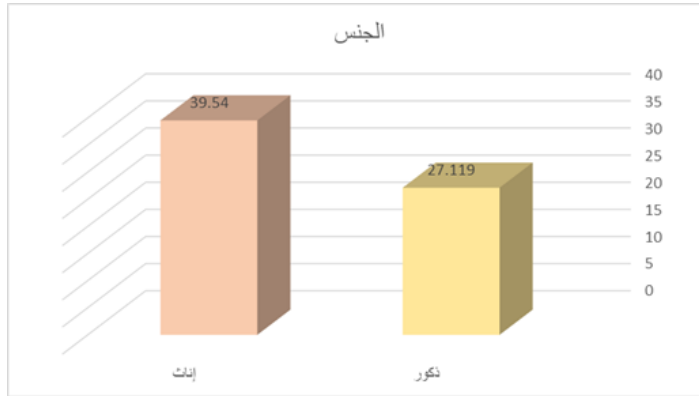
الفرض الثاني :

توجد فروق ذات دلالة إحصائية بين متوسط درجات أفراد العينة في التمكين الاقتصادي تبعا لمتغيرات الدراسة

وللتحقق من هذا الفرض تم تطبيق اختبار (ت) ، وحساب تحليل التباين لدرجات أفراد العينة في التمكين الاقتصادي ، والجدول التالية توضح ذلك :

جدول (٢٤) الفروق في متوسط درجات أفراد العينة في التمكين الاقتصادي تبعا لمتغير الجنس

الجنس	المتوسط الحسابي	الانحراف المعياري	العينة	درجات الحرية	قيمة (ت)	الدلالة
ذكور	٢٧,١١٩	٢,٢٦٨	٩٦	٢٤٨	١٤,٣٣٤	دال عند ٠,٠١ لصالح الإناث
إناث	٣٩,٥٤٠	٣,٠٢٨	١٥٤			

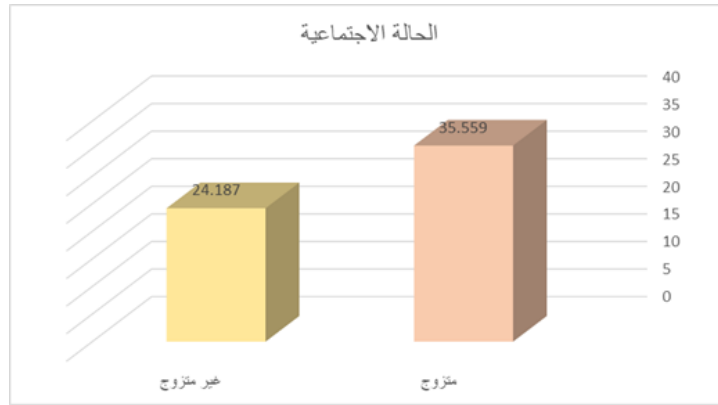


شكل (١٥) الفروق في متوسط درجات أفراد العينة في التمكين الاقتصادي تبعا لمتغير الجنس

يتضح من الجدول (٢٤) وشكل (١٥) أن قيمة (ت) كانت (١٤,٣٣٤) وهي قيمة دالة إحصائياً عند مستوى دلالة (٠,٠١) لصالح الإناث ، حيث بلغ متوسط درجة الإناث (٣٩,٥٤٠) ، بينما بلغ متوسط درجة الذكور (٢٧,١١٩) ، مما يدل على أن الإناث كانوا أكثر وعي بأهمية التمكين الاقتصادي من الذكور .

جدول (٢٥) الفروق في متوسط درجات أفراد العينة في التمكين الاقتصادي تبعاً لمتغير الحالة الاجتماعية

الدالة	قيمة (ت)	درجات الحرية	العينة	الانحراف المعياري	المتوسط الحسابي	الحالة الاجتماعية
٠,٠١ دال عند لصالح المتزوجين	١١,٣٨٧	٢٤٨	١٧١	٣,٣٣٧	٣٥,٥٥٩	متزوج
			٧٩	٢,١٠٦	٢٤,١٨٧	غير متزوج



شكل (١٦) الفروق في متوسط درجات أفراد العينة في التمكين الاقتصادي تبعاً لمتغير الحالة الاجتماعية

يتضح من الجدول (٢٥) وشكل (١٦) أن قيمة (ت) كانت (١١,٣٨٧) وهي قيمة دالة إحصائياً عند مستوى دلالة (٠,٠١) لصالح المتزوجين ، حيث بلغ متوسط درجة المتزوجين (٣٥,٥٥٩) ، بينما بلغ متوسط درجة غير المتزوجين (٢٤,١٨٧) ، مما يدل على أن المتزوجين كانوا أكثر وعي بأهمية التمكين الاقتصادي من غير المتزوجين .

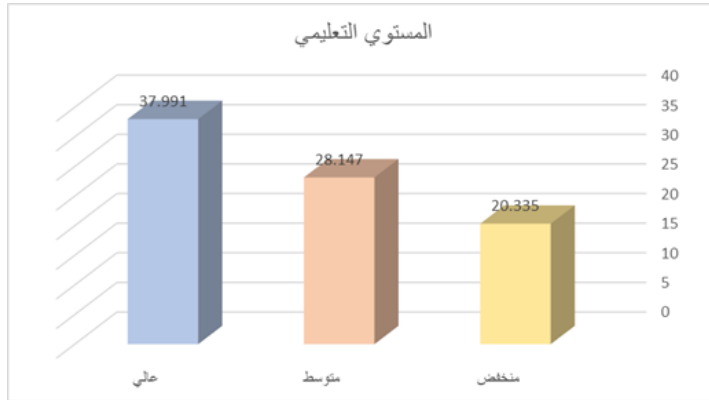
جدول (٢٦) تحليل التباين لدرجات أفراد العينة في التمكين الاقتصادي تبعاً لمتغير المستوى التعليمي

الدالة	قيمة (ف)	درجات الحرية	متوسط المربعات	مجموع المربعات	المستوى التعليمي
٠,٠١ دال	٦٣,٠٢٩	٢	٥٥٥١,٩٧٨	١١١٠٣,٩٥٥	بين المجموعات
		٢٤٧	٨٨,٠٨٦	٢١٧٥٧,٣٤٨	داخل المجموعات
		٢٤٩		٣٢٨٦١,٣٠٣	المجموع

يتضح من جدول (٢٦) إن قيمة (ف) كانت (٦٣,٠٢٩) وهي قيمة دالة إحصائياً عند مستوى (٠,٠١) ، مما يدل على وجود فروق بين درجات أفراد العينة في التمكين الاقتصادي تبعاً لمتغير المستوى التعليمي ، ولمعرفة اتجاه الدلالة تم تطبيق اختبار شيفيه للمقارنات المتعددة والجدول التالي يوضح ذلك :

جدول (٢٧) اختبار شيفيه للمقارنات المتعددة

المستوي التعليمي	منخفض م = ٢٠,٣٣٥	متوسط م = ٢٨,١٤٧	عالي م = ٣٧,٩٩١
منخفض	-	-	-
متوسط	**٧,٨١٢	-	-
عالي	**١٧,٦٥٦	**٩,٨٤٤	-



شكل (١٧) فروق درجات أفراد العينة في التمكين الاقتصادي تبعا لمتغير المستوى التعليمي

يتضح من جدول (٢٧) وشكل (١٧) وجود فروق في التمكين الاقتصادي بين أفراد العينة في المستوى التعليمي العالي وكلا من أفراد العينة في المستوى التعليمي المتوسط والمنخفض لصالح أفراد العينة في المستوى التعليمي العالي عند مستوى دلالة (٠,٠١) ، كما توجد فروق بين أفراد العينة في المستوى التعليمي المتوسط وأفراد العينة في المستوى التعليمي المنخفض لصالح أفراد العينة في المستوى التعليمي المتوسط عند مستوى دلالة (٠,٠١) ، فيأتي في المرتبة الأولى أفراد العينة في المستوى التعليمي العالي حيث كانوا أكثر وعي بأهمية التمكين الاقتصادي ، ثم أفراد العينة في المستوى التعليمي المتوسط في المرتبة الثانية ، ثم أفراد العينة في المستوى التعليمي المنخفض في المرتبة الأخيرة .

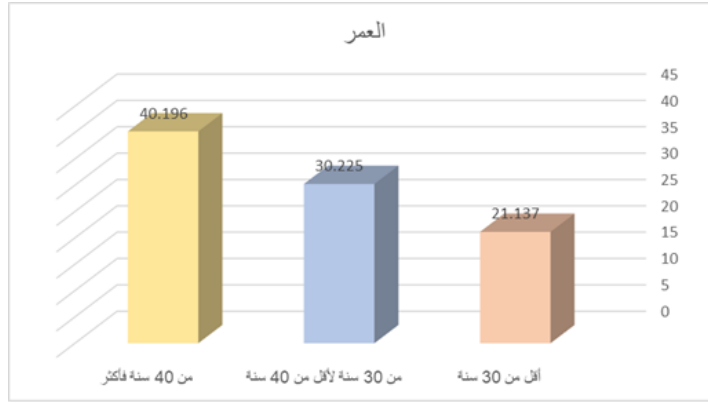
جدول (٢٨) تحليل التباين لدرجات أفراد العينة في التمكين الاقتصادي تبعا لمتغير العمر

العمر	مجموع المربعات	متوسط المربعات	درجات الحرية	قيمة (ف)	الدلالة
بين المجموعات	١٠٩٦٣,٨٦٦	٥٤٨١,٩٣٣	٢	٥٥,٨٥٣	٠,٠١ دال
داخل المجموعات	٢٤٢٤٢,٩٠٦	٩٨,١٤٩	٢٤٧		
المجموع	٣٥٢٠٦,٧٧٢		٢٤٩		

يتضح من جدول (٢٨) إن قيمة (ف) كانت (٥٥,٨٥٣) وهي قيمة دالة إحصائيا عند مستوى (٠,٠١) ، مما يدل على وجود فروق بين درجات أفراد العينة في التمكين الاقتصادي تبعا لمتغير العمر ، ولمعرفة اتجاه الدلالة تم تطبيق اختبار شيفيه للمقارنات المتعددة والجدول التالي يوضح ذلك: جدول (٢٩) اختبار شيفيه للمقارنات المتعددة

العمر	أقل من ٣٠ سنة م = ٢١,١٣٧	من ٣٠ سنة لأقل من ٤٠ سنة م = ٣٠,٢٢٥	من ٤٠ سنة فأكثر م = ٤٠,١٩٦
-------	-----------------------------	---	----------------------------------

		-	أقل من ٣٠ سنة
	-	**٩,٠٨٨	من ٣٠ سنة لأقل من ٤٠ سنة
-	**٩,٩٧١	**١٩,٠٥٩	من ٤٠ سنة فأكثر



شكل (١٨) فروق درجات أفراد العينة في التمكين الاقتصادي تبعا لمتغير العمر

يتضح من جدول (٢٩) وشكل (١٨) وجود فروق في التمكين الاقتصادي بين أفراد العينة ذوي السن من ٤٠ سنة فأكثر وكلا من أفراد العينة ذوي السن "من ٣٠ سنة لأقل من ٤٠ سنة ، أقل من ٣٠ سنة" لصالح أفراد العينة ذوي السن من ٤٠ سنة فأكثر عند مستوى دلالة (٠,٠١) ، كما توجد فروق بين أفراد العينة ذوي السن من ٣٠ سنة لأقل من ٤٠ سنة وأفراد العينة ذوي السن أقل من ٣٠ سنة لصالح أفراد العينة ذوي السن من ٣٠ سنة لأقل من ٤٠ سنة عند مستوى دلالة (٠,٠١) ، فيأتي في المرتبة الأولى أفراد العينة ذوي السن من ٤٠ سنة فأكثر حيث كانوا أكثر وعي بأهمية التمكين الاقتصادي ، ثم أفراد العينة ذوي السن من ٣٠ سنة لأقل من ٤٠ سنة في المرتبة الثانية ، ثم أفراد العينة ذوي السن أقل من ٣٠ سنة في المرتبة الأخيرة .

جدول (٣٠) تحليل التباين لدرجات أفراد العينة في التمكين الاقتصادي تبعا لمتغير الوظيفة

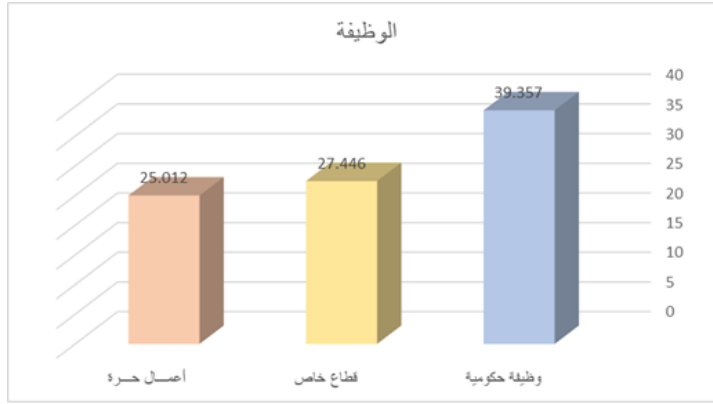
الوظيفة	مجموع المربعات	متوسط المربعات	درجات الحرية	قيمة (ف)	الدلالة
بين المجموعات	١٠٢٤٢,٢١٣	٥١٢١,١٠٧	٢	٣١,٦٤١	٠,٠١ دال
داخل المجموعات	٣٩٩٧٦,٦١٥	١٦١,٨٤٩	٢٤٧		
المجموع	٥٠٢١٨,٨٢٨		٢٤٩		

يتضح من جدول (٣٠) إن قيمة (ف) كانت (٣١,٦٤١) وهي قيمة دالة إحصائيا عند مستوى (٠,٠١) ، مما يدل على وجود فروق بين درجات أفراد العينة في التمكين الاقتصادي تبعا لمتغير الوظيفة ، ولمعرفة اتجاه الدلالة تم تطبيق اختبار شيفيه للمقارنات المتعددة والجدول التالي يوضح ذلك :

جدول (٣١) اختبار شيفيه للمقارنات المتعددة

الوظيفة	وظيفة حكومية	قطاع خاص	أعمال حرة
وظيفة حكومية	-	م = ٢٧,٤٤٦	م = ٢٥,٠١٢

	-	**١١,٩١١	قطاع خاص
-	*٢,٤٣٤	**١٤,٣٤٥	أعمال حرة



شكل (١٩) فروق درجات أفراد العينة في التمكين الاقتصادي تبعاً لمتغير الوظيفة

يتضح من جدول (٣١) وشكل (١٩) وجود فروق في التمكين الاقتصادي بين أفراد العينة العاملين بالوظائف الحكومية وكلا من أفراد العينة العاملين "بالقطاع الخاص ، الأعمال الحرة" لصالح أفراد العينة العاملين بالوظائف الحكومية عند مستوى دلالة (٠,٠١) ، بينما توجد فروق بين أفراد العينة العاملين بالقطاع الخاص وأفراد العينة العاملين بالأعمال الحرة لصالح أفراد العينة العاملين بالقطاع الخاص عند مستوى دلالة (٠,٠٥) ، فيأتي في المرتبة الأولى أفراد العينة العاملين بالوظائف الحكومية حيث كانوا أكثر وعي بأهمية التمكين الاقتصادي ، وفي المرتبة الثانية أفراد العينة العاملين بالقطاع الخاص ، وفي المرتبة الثالثة أفراد العينة العاملين بالأعمال الحرة .

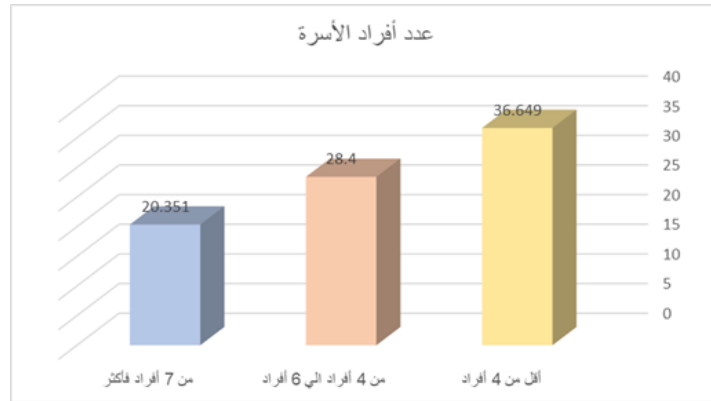
جدول (٣٢) تحليل التباين لدرجات أفراد العينة في التمكين الاقتصادي تبعاً لمتغير عدد أفراد الأسرة

عدد أفراد الأسرة	مجموع المربعات	متوسط المربعات	درجات الحرية	قيمة (ف)	الدلالة
بين المجموعات	١٠٧٨٤,٣٤٩	٥٣٩٢,١٧٥	٢	٤٨,١٠٣	٠,٠١ دال
داخل المجموعات	٢٧٦٨٧,٥٤٢	١١٢,٠٩٥	٢٤٧		
المجموع	٣٨٤٧١,٨٩١		٢٤٩		

يتضح من جدول (٣٢) إن قيمة (ف) كانت (٤٨,١٠٣) وهي قيمة دالة إحصائياً عند مستوى (٠,٠١) ، مما يدل على وجود فروق بين درجات أفراد العينة في التمكين الاقتصادي تبعاً لمتغير عدد أفراد الأسرة ، ولمعرفة اتجاه الدلالة تم تطبيق اختبار شيفيه للمقارنات المتعددة والجدول التالي يوضح ذلك :

جدول (٣٣) اختبار شيفيه للمقارنات المتعددة

عدد أفراد الأسرة	أقل من ٤ أفراد م = ٣٦,٦٤٩	من ٤ أفراد الي ٦ م = ٢٨,٤٠٠	من ٧ أفراد فأكثر م = ٢٠,٣٥١
أقل من ٤ أفراد	-	-	-
من ٤ أفراد الي ٦ أفراد	**٨,٢٤٩	-	-
من ٧ أفراد فأكثر	**١٦,٢٩٨	**٨,٠٤٩	-



شكل (٢٠) فروق درجات أفراد العينة في التمكين الاقتصادي تبعا لمتغير عدد أفراد الأسرة

يتضح من جدول (٣٣) وشكل (٢٠) وجود فروق في التمكين الاقتصادي بين الأسر أقل من ٤ أفراد وكلا من الأسر "من ٤ أفراد الي ٦ أفراد ، من ٧ أفراد فأكثر" لصالح الأسر أقل من ٤ أفراد عند مستوى دلالة (٠,٠١) ، كما توجد فروق بين الأسر من ٤ أفراد الي ٦ أفراد والأسر من ٧ أفراد فأكثر لصالح الأسر من ٤ أفراد الي ٦ أفراد عند مستوى دلالة (٠,٠١) ، فيأتي في المرتبة الأولى الأسر أقل من ٤ أفراد حيث كانوا أكثر وعي بأهمية التمكين الاقتصادي ، ثم الأسر من ٤ أفراد الي ٦ أفراد في المرتبة الثانية ، وأخيرا الأسر من ٧ أفراد فأكثر .

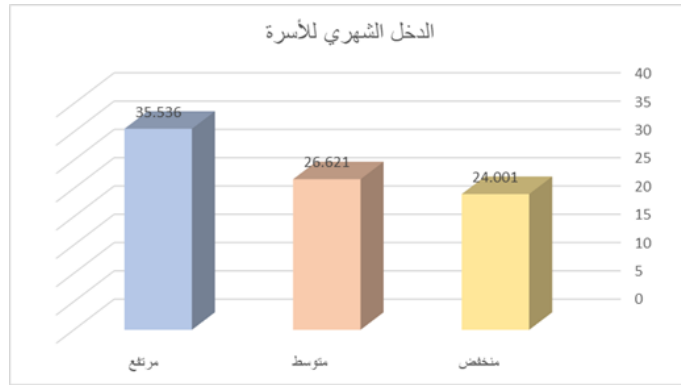
جدول (٣٤) تحليل التباين لدرجات أفراد العينة في التمكين الاقتصادي تبعا لمتغير الدخل الشهري للأسرة

الدلالة	قيمة (ف)	درجات الحرية	متوسط المربعات	مجموع المربعات	الدخل الشهري للأسرة
٠,٠١ دال	٣٥,٤٥٠	٢	٥١٩٧,٤٩٦	١٠٣٩٤,٩٩١	بين المجموعات
		٢٤٧	١٤٦,٦١٦	٣٦٢١٤,١٣٩	داخل المجموعات
		٢٤٩		٤٦٦٠٩,١٣٠	المجموع

يتضح من جدول (٣٤) إن قيمة (ف) كانت (٣٥,٤٥٠) وهي قيمة دالة إحصائيا عند مستوى (٠,٠١) ، مما يدل على وجود فروق بين درجات أفراد العينة في التمكين الاقتصادي تبعا لمتغير الدخل الشهري للأسرة ، ولمعرفة اتجاه الدلالة تم تطبيق اختبار شيفيه للمقارنات المتعددة والجدول التالي يوضح ذلك :

جدول (٣٥) اختبار شيفيه للمقارنات المتعددة

مرتفع	متوسط	منخفض	الدخل الشهري للأسرة
م = ٣٥,٥٣٦	م = ٢٦,٦٢١	م = ٢٤,٠٠١	
		-	منخفض
		*٢,٦٢٠	متوسط
	**٨,٩١٥	**١١,٥٣٥	مرتفع
-			



شكل (٢١) فروق درجات أفراد العينة في التمكين الاقتصادي تبعاً لمتغير الدخل الشهري للأسرة

يتضح من جدول (٣٥) وشكل (٢١) وجود فروق في التمكين الاقتصادي بين الأسر ذوي الدخل المرتفع وكلا من الأسر ذوي الدخل المتوسط والمنخفض لصالح الأسر ذوي الدخل المرتفع عند مستوى دلالة (٠,٠١) ، بينما توجد فروق بين الأسر ذوي الدخل المتوسط والأسر ذوي الدخل المنخفض لصالح الأسر ذوي الدخل المتوسط عند مستوى دلالة (٠,٠٥) ، فيأتي في المرتبة الأولى الأسر ذوي الدخل المرتفع حيث كانوا أكثر وعي بأهمية التمكين الاقتصادي ، ثم الأسر ذوي الدخل المتوسط في المرتبة الثانية ، وأخيراً الأسر ذوي الدخل المنخفض .

الفرض الثالث :

توجد علاقة ارتباطية بين محاور استبيان الاتجاه الأسري نحو العمل الحر ومحاور استبيان التمكين الاقتصادي

وللتحقق من صحة هذا الفرض تم عمل مصفوفة ارتباط بين محاور استبيان الاتجاه الأسري نحو العمل الحر ومحاور استبيان التمكين الاقتصادي ، والجدول التالي يوضح قيم معامل الارتباط :

جدول (٣٦) مصفوفة الارتباط بين محاور استبيان الاتجاه الأسري نحو العمل الحر ومحاور استبيان التمكين الاقتصادي

التمكين الاقتصادي ككل	التمكين الاقتصادي نفسياً	التمكين الاقتصادي اجتماعياً	
**٠,٧٩٠	**٠,٧٢٦	*٠,٦٠٣	المكون الوجداني
**٠,٧٦٤	*٠,٦٤٠	**٠,٨٥٩	المكون المعرفي
**٠,٨٨٩	**٠,٨٣٥	**٠,٩١٤	المكون السلوكي
**٠,٨٠١	**٠,٨٦١	**٠,٧٨٩	اتجاهات الأسر نحو العمل الحر ككل

يتضح من الجدول (٣٦) وجود علاقة ارتباط طردي بين محاور استبيان الاتجاه الأسري نحو العمل الحر ومحاور استبيان التمكين الاقتصادي عند مستوى دلالة (٠,٠١) ، فكلما زاد اتجاه الأسر نحو العمل الحر بمحاوره "المكون الوجداني ، المكون المعرفي ، المكون السلوكي" كلما زاد التمكين الاقتصادي اجتماعياً ، كذلك كلما زاد اتجاه الأسر نحو العمل الحر بمحاوره "المكون الوجداني ، المكون المعرفي ، المكون السلوكي" كلما زاد التمكين الاقتصادي نفسياً ، فكلما زاد اتجاه

الأسر نحو العمل الحر بمحاوره "المكون الوجداني ، المكون المعرفي ، المكون السلوكي" كلما زاد التمكين الاقتصادي بمحاوره "التمكين الاقتصادي اجتماعيا ، التمكين الاقتصادي نفسياً" .

الفرض الرابع :

تختلف نسبة مشاركة العوامل المؤثرة على الاتجاه نحو العمل الحر

وللتحقق من هذا الفرض تم حساب الأهمية النسبية باستخدام معامل الانحدار (الخطوة المتدرجة إلى الأمام) للعوامل المؤثرة على الاتجاه نحو العمل الحر ، والجدول التالي يوضح ذلك :

جدول (٣٧) الأهمية النسبية باستخدام معامل الانحدار (الخطوة المتدرجة إلى الأمام) للعوامل المؤثرة على الاتجاه نحو العمل الحر

المتغير التابع الاتجاه الأسري نحو العمل الحر	المتغير المستقل	معامل الارتباط	نسبة المشاركة	قيمة (ف)	الدلالة	معامل الانحدار	قيمة (ت)	الدلالة
	العمر	٠,٩٢٩	٠,٨٦٢	١٧٥,٢٦٢	٠,٠١	٠,٧٤٢	١٣,٢٣٩	٠,٠١
	المستوى التعليمي	٠,٨٩٢	٠,٧٩٦	١٠٩,٥٢٢	٠,٠١	٠,٦٥٦	١٠,٤٦٥	٠,٠١
	الجنس	٠,٨٢٩	٠,٦٨٨	٦١,٧٦٣	٠,٠١	٠,٥٢٧	٧,٨٥٩	٠,٠١
	عدد أفراد الأسرة	٠,٧٧١	٠,٥٩٥	٤١,١٣٢	٠,٠١	٠,٤٢٤	٦,٤١٣	٠,٠١

يتضح من الجدول السابق إن العمر كان من أكثر العوامل المؤثرة على الاتجاه نحو العمل الحر بنسبة ٨٦,٢٪ ، يليه المستوى التعليمي بنسبة ٧٩,٦٪ ، ويأتي في المرتبة الثالثة الجنس بنسبة ٦٨,٨٪ ، وأخيرا في المرتبة الرابعة عدد أفراد الأسرة بنسبة ٥٩,٥٪ .

الفرض الخامس :

تختلف نسبة مشاركة العوامل المؤثرة على الوعي بأهمية التمكين الاقتصادي

وللتحقق من هذا الفرض تم حساب الأهمية النسبية باستخدام معامل الانحدار (الخطوة المتدرجة إلى الأمام) للعوامل المؤثرة على الوعي بأهمية التمكين الاقتصادي ، والجدول التالي يوضح ذلك :

جدول (٣٨) الأهمية النسبية باستخدام معامل الانحدار (الخطوة المتدرجة إلى الأمام) للعوامل المؤثرة على الوعي بأهمية التمكين الاقتصادي

المتغير التابع التمكين الاقتصادي	المتغير المستقل	معامل الارتباط	نسبة المشاركة	قيمة (ف)	الدلالة	معامل الانحدار	قيمة (ت)	الدلالة
	المستوى التعليمي	٠,٩١٢	٠,٨٣١	١٣٧,٧٠٣	٠,٠١	٠,٧٠١	١١,٧٣٥	٠,٠١
	العمر	٠,٨٥٨	٠,٧٣٧	٧٨,٣١١	٠,٠١	٠,٥٨٣	٨,٨٤٩	٠,٠١
	الدخل الشهري للأسرة	٠,٧٩٠	٠,٦٢٥	٤٦,٦٣٧	٠,٠١	٠,٤٥٦	٦,٨٢٩	٠,٠١
	عدد أفراد الأسرة	٠,٧٥٧	٠,٥٧٣	٣٧,٥٢٥	٠,٠١	٠,٤٠١	٦,١٢٦	٠,٠١

يتضح من الجدول السابق إن المستوى التعليمي كان من أكثر العوامل المؤثرة على الوعي بأهمية التمكين الاقتصادي بنسبة ٨٣,١٪ ، يليه العمر بنسبة ٧٣,٧٪ ، ويأتي في المرتبة الثالثة الدخل الشهري للأسرة بنسبة ٦٢,٥٪ ، وأخيرا في المرتبة الرابعة عدد أفراد الأسرة بنسبة ٥٧,٣٪ .

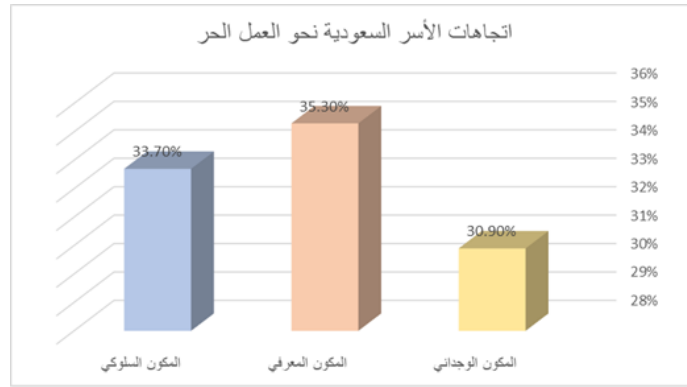
الفرض السادس :

تختلف الأوزان النسبية لأولوية أبعاد الاتجاه نحو العمل الحر

وللتحقق من هذا الفرض تم إعداد جدول الوزن النسبي التالي :

جدول (٣٩) الوزن النسبي لأولوية أبعاد الاتجاه نحو العمل الحر

الترتيب	النسبة المئوية %	الوزن النسبي	اتجاهات الأسر نحو العمل الحر
الثالث	٣٠,٩ %	٢٦١	المكون الوجداني
الأول	٣٥,٣ %	٢٩٧	المكون المعرفي
الثاني	٣٣,٧ %	٢٨٤	المكون السلوكي
	١٠٠ %	٨٤٢	المجموع



شكل (٢٢) الوزن النسبي لأولوية أبعاد الاتجاه نحو العمل الحر

يتضح من الجدول (٣٩) والشكل (٢٢) أن أولوية أبعاد الاتجاه نحو العمل الحر كان المكون المعرفي بنسبة ٣٥,٣ % ، يليه في المرتبة الثانية المكون السلوكي بنسبة ٣٣,٧ % ، ويأتي في المرتبة الثالثة المكون الوجداني بنسبة ٣٠,٩ % .

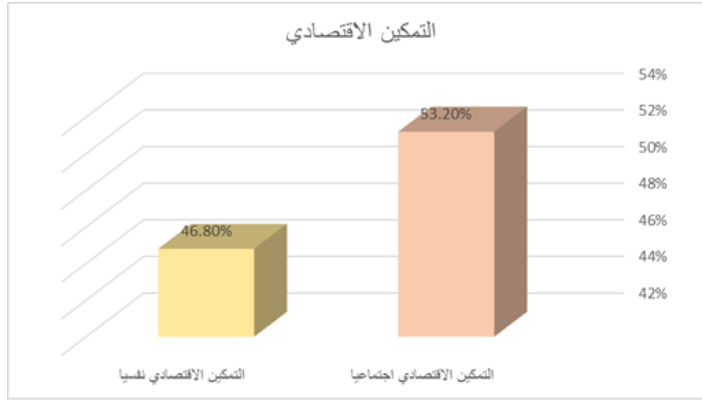
الفرض السابع :

تختلف الأوزان النسبية لأولوية أبعاد التمكين الاقتصادي

وللتحقق من هذا الفرض تم إعداد جدول الوزن النسبي التالي :

جدول (٤٠) الوزن النسبي لأولوية أبعاد التمكين الاقتصادي

الترتيب	النسبة المئوية %	الوزن النسبي	التمكين الاقتصادي
الأول	٥٣,٢ %	٣٠٨	التمكين الاقتصادي اجتماعيا
الثاني	٤٦,٨ %	٢٧١	التمكين الاقتصادي نفسيا
	١٠٠ %	٥٧٩	المجموع



شكل (٢٣) الوزن النسبي لأولوية أبعاد التمكين الاقتصادي

يتضح من الجدول (٤٠) والشكل (٢٣) أن أولوية أبعاد التمكين الاقتصادي كان التمكين الاقتصادي اجتماعيا بنسبة ٥٣,٢٪ ، يليه في المرتبة الثانية التمكين الاقتصادي نفسيا بنسبة ٤٦,٨٪.

توصيات البحث :

- ١- إلقاء الضوء على دور المؤسسات التعليمية في إيضاح مفهوم التمكين الاقتصادي وخصائصه للطلاب والخريجين لتمكينهم من مواكبة سوق العمل .
- ٢- إقامة ندوات علمية إرشادية للفئات المختلفة من المجتمع السعودي لنشر ثقافة العمل الحر وإبراز مميزاته المجتمعية والاقتصادية.
- ٣- المساهمة في نشر الوعي بأهمية العمل الحر من خلال المشاركات المجتمعية بإيضاح مميزاته وسبل الحصول على تمويل ميسر للحصول على تمكين اقتصادي بالمجتمع .
- ٤- تقديم دراسات علمية لتنمية قدرات أفراد الأسرة لتعزيز ودعم النمو الاقتصادي للمملكة العربية السعودية.

المراجع :

- ١- أبو لحية (٢٠١٦م) : دور المشاريع الصغيرة في تحقيق التمكين الاقتصادي والاجتماعي لذاتي الإعاقة في فلسطين ، دراسة حالة ، قطاع غزة ، رسالة ماجستير غير منشورة ، الجامعة الإسلامية ، غزة .
- ٢- أحلام العطا عمر (٢٠٢٠م) : التمكين الاقتصادي للمرأة السعودية ، كلية الآداب ، جامعة الملك عمر .
- ٣- أحمد عمر أبو الخير (٢٠١٧م) : دور العوامل الشخصية والبيئية في نجاح ممارسات العمل الحر .
- ٤- أحمد عمر أبو الخير (٢٠١٧م) : دور العوامل الشخصية والبيئية في نجاح ممارسات العمل الحر ، دراسة تطبيقية على خريجي مؤسسات التعليم العالي في قطاع غزة ، الجامعة الإسلامية ، غزة .
- ٥- أريج أحمد سعيد آل عقران (٢٠٢١م) : دور الأسرة السعودية في تنمية الموارد البشرية لأبنائها لمواجهة البطالة .

- ٦- انتصار يونس (٢٠٠٠م) السلوك الإنساني ، المكتبة الجامعية ، الإسكندرية .
- ٧- الجابي (٢٠٠٦م) : التقرير النقدي والتحليلي للاستراتيجية الوطنية للمرأة في الجمهورية العربية السورية ، الإنجازات والمعوقات ، الاتحاد النسائي ، دمشق .
- ٨- حسين صديق (٢٠١٢م) : مجلة جامعة دمشق ، مجلد (٢٨) ، العدد (٣) .
- ٩- خلود فهد الخضر (٢٠١٢م) : واقع دور الأسرة في التربية الاقتصادية ، كلية التربية .
- ١٠- ربيع سيد ربيع (٢٠٢١م) : فعالية برامج مكافحة الشباب في تنمية ثقافة العمل الحر لدى الشباب ، مجلة كلية الخدمة الاجتماعية والبحوث الاجتماعية ، المجلد (٢٣) ، العدد (٢) .
- ١١- زينب محمد عبدالصمد ، نجلاء حسين (٢٠١٣م) : عناصر البيئة السكنية وعلاقتها بجودة حياة الأسرة ، المؤتمر الدولي الأول للاقتصاد المنزلي "علوم الإنسان التطبيقية والتكنولوجيا في الألفية الثالثة" .
- ١٢- سعد راشد الزير (٢٠٢٠م) : اتجاهات الشباب الجامعي نحو ممارسة العمل الحر دراسة مطبقة على طلاب كلية الاقتصاد والعلوم الإدارية بجامعة الإمام محمد بن سعود الإسلامية ، مجلة العلوم الإنسانية والاجتماعية ، العدد (٦١) .
- ١٣- صباح الهيدوس (٢٠١٩م) : التمكين الاقتصادي والاجتماعي للشباب "معالجة الفقر والتهمةش ودفع أهداف التنمية المستدامة ، متاح على <https://www.un.org/ar> .
- ١٤- صديق حسين (٢٠١٢م) : الاتجاهات من منظور علم الاجتماع ، مجلة جامعة دمشق ، المجلد (٢٨) ، العدد (٣) .
- ١٥- عبد العظيم احمد محمد (٢٠٢٢م) : العلاقة بين التمكين الاقتصادي للمرأة والنمو الاقتصادي في مصر ، مجلة اقتصاديات شمال افريقيا ، المجلد (١٠) ، العدد (٣) .
- ١٦- علي حسن الجهني (٢٠٢١م) : الاتجاهات النفسية نحو التعليم عن بعد (البلاك بورد) لدى طالب السنة التحضيرية في الكلية الجامعية بأملج ، المجلة الدولية للتعليم بالانترنت ، المجلد (٢٠) ، العدد (١) .
- ١٧- علي سعيد الراوي ، خليل شهاب الجبوري (٢٠١٤م) : التمكين الاقتصادي والتنمية البشرية المستدامة ومهمات السياسة الاقتصادية ، مجلة كلية بغداد للعلوم الاقتصادية ، العدد (١٦) .
- ١٨- علي صالح جوهر ، ايمان توفيق صيام ، هاني محمد رمان (٢٠٢٢م) : متطلبات نشر ثقافة العمل الحر بين طلاب كلية التربية جامعة دمياط في ضوء الواقع الافتراضي المعاصر ، مجلة كلية التربية بدمياط ، المجلد (٣٧) ، العدد (٣٠) .
- ١٩- عيسى (٢٠١٥م) : دور الاعلام المرئي في تمكين الشباب للمشاركة المجتمعية ، دراسة تحليلية تقويمية لبعض برامج القناة الفضائية السورية ، رسالة دكتوراه غير منشورة ، جامعة دمشق .
- ٢٠- فاطمة زكريا عبد الرازق (٢٠١٨م) : ثقافة العمل الحر ، مفاهيم خاطئة ومقومات غائبة عن التعليم المصري على ضوء تحليل بعض النماذج لشخصيات عمامية مصرية ناجحة .
- ٢١- فتحية حسين القرشي ، محمد سعيد الغامدي (٢٠٢٢م) : كتاب علم الاجتماع الأسري .
- ٢٢- فلاح أحمد الجلال (٢٠١٨م) : دور برنامج التمكين الاقتصادي "ديب" في مكافحة الفقر في الضفة الغربية ، رسالة ماجستير غير منشورة ، معهد التنمية المستدامة ، جامعة القدس .

- ٢٣- فيصل المطيري (٢٠١٧م) : اتجاهات الأسرة السعودية نحو وقاية الأبناء من الفكر التكفيري ، رسالة ماجستير غير منشورة ، جامعة نايف العربية للعلوم الأمنية ، كلية العلوم الاجتماعية .
- ٢٤- القرشي (٢٠٠٢م) : الاقتصاد الصناعي ، الطبعة الثانية ، دار وائل للنشر ، الأردن .
- ٢٥- مجد خضر (٢٠١٦م) : مفهوم التمكين ، متاح على : <https://mawdoo3.com> .
- ٢٦- مجدي كميل (٢٠٢٤م) : خطوات البدء في العمل الحر ونصائح هامة لنجاحك ، متاح على : <https://www.arab7on.com/freelancing> .
- ٢٧- محمد سويلم (٢٠٢٠م) : العمل الحر للشباب .
- ٢٨- محمد عمر ادم (٢٠٢١م) : الاتجاهات السريعة للبحث عن الهوية في كلية الشارقة للعلوم التربوية بجامعة الملك فيصل بنشاد نحو أعضاء هيئة التدريس ، المجلة العلمية للعلوم التربوية والصحة النفسية ، المجلد (٣) ، العدد (١) .
- ٢٩- محمد ياسر الخواجة (٢٠١١م) : اتجاهات الشباب نحو ثقافة العمل الحر دراسة ميدانية في محافظة الغربية ، المجلة العلمية بكلية الآداب ، العدد (٢٤) .
- ٣٠- مشيب غرامة الأسمرى (٢٠١٢م) : اتجاهات الشباب نحو العمل الحر دراسة تطبيقية في مدينة جدة .
- ٣١- منال الدسوقي الشامي ، وهناء أحمد شايحة (٢٠١٦م) : اتجاهات طالبات الجامعة نحو المشاركة في العمل التطوعي "دراسة مقارنة لأقسام كلية التصاميم والاقتصاد المنزلي جامعة الطائف" ، مجلة بحوث التربية النوعية ، العدد (٤٢) .
- ٣٢- نيفين يحيى أبو سليم (٢٠١٩م) : أثر التفكير الإستراتيجي على التمكين الاقتصادي بوجود التخطيط الإستراتيجي كمتغير وسيط ، دراسة تطبيقية ، جامعة القدس .
- ٣٣- الهنوف عبد العزيز الحقييل (٢٠١٩م) : التمكين الاقتصادي للمرأة وعلاقته بالأمني : دراسة ميدانية ، رسالة دكتوراه غير منشورة ، كلية العلوم الاجتماعية ، جامعة نايف العربية للعلوم الأمنية .
- ٣٤- يسرا حسن بيومي (٢٠٢٣م) : وحدات العمل الحر في مجال المكتبات الخاصة ، مراجعة علمية ، المجلة العربية الدولية لدراسات المكتبات المتنوعة ، المجلد (٢) ، العدد (٣) .

35- Alsop, R, Heinsohn, N. (2006): Ensuring Empowerment in Practice Structuring Analysis and Framing Indicators, World Bank Policy Research Working

36- <https://frda.org.sa/projects/>

37- <https://www.fayoum.edu.eg/thesesdatabase/abstracts/DeterminantsofRural.pdf>

38- <https://www.unescwa.org/ar/sd-glossary>.

39- <https://www.arab7on.com>.

40- <https://fastercapital.com/arabpreneur>.

ملخص البحث

يلعب العمل الحر دوراً ريادياً في دفع عجلة التنمية الاقتصادية، وبات أحد أهم الأعمدة الاقتصادية والتنمية في أي دولة تسعى للنهوض والتقدم ، لما له من انعكاسات إيجابية على الجوانب الاقتصادية والاجتماعية .

واهتمت المملكة العربية السعودية بمساهمة الأسر السعودية بوضع برنامج للتمكين الاقتصادي للأسر وتفعيلهم للمشاركة الاقتصادية وتحقيق استدامة مالية تضمن لهم العيش بحياة كريمة من خلال مجموعة متعددة من برامج التوعية والتأهيل على تنوع أساليب الابتكار ، وتطوير المشاريع الحرة .

وبقدر كون التمكين قضية انسانية اجتماعية فهو قضية اقتصادية تتعلق بزيادة تكوين رأس المال وتنظيم قدرات جانبي العرض والطلب ، وهو بذلك قضية تجد ما يساندها في الادب الاقتصادي لكونها تخلق كمأ مضافاً من القدرات الاقتصادية التي يمكن من خلالها زيادة وتيرة النمو الاقتصادي وتخفيف نسبة البطالة .

أهداف البحث :

- 1- التعرف على الاتجاهات "مفهومها ، مكوناتها ، خصائصها ، وظائفها ، أنواعها ، نظرياتها ، العوامل المؤثرة عليها" .
- 2- دراسة العمل الحر "مفهومه ، متطلباته ، أسسه ، أهميته" .
- 3- دراسة التمكين الاقتصادي "مفهومه ، أبعاده ، خصائصه ، مؤشرات" .
- 4- تحديد اتجاهات الأسر السعودية نحو العمل الحر .
- 5- إيجاد العلاقة بين اتجاهات الأسر السعودية نحو العمل الحر وبين التمكين الاقتصادي .
- 6- الكشف عن الفروق بين أسر العينة في استبانة اتجاهات الأسر السعودية نحو العمل الحر وانعكاسها على التمكين الاقتصادي تبعاً لمتغيرات الدراسة .
- 7- التعرف على أولوية العوامل المؤثرة على اتجاهات الأسر نحو العمل الحر وانعكاسها على التمكين الاقتصادي .

توصل البحث الى :

- 1- وجود فروق ذات دلالة إحصائية بين متوسط درجات أفراد العينة في الاتجاه نحو العمل الحر تبعاً لمتغيرات الدراسة.
- 2- وجود فروق ذات دلالة إحصائية بين متوسط درجات أفراد العينة في التمكين الاقتصادي تبعاً لمتغيرات الدراسة.
- 3- وجود علاقة ارتباطية بين محاور استبيان اتجاهات الأسر السعودية نحو العمل الحر ومحاور استبيان التمكين الاقتصادي.
- 4- اختلاف نسبة مشاركة العوامل المؤثرة على الاتجاه نحو العمل الحر .
- 5- اختلاف نسبة مشاركة العوامل المؤثرة على الوعي بأهمية التمكين الاقتصادي.
- 6- اختلاف الأوزان النسبية لأولوية أبعاد الاتجاه نحو العمل الحر .
- 7- اختلاف الأوزان النسبية لأولوية أبعاد التمكين الاقتصادي.

وأوصى البحث بـ :

- ١- إلقاء الضوء على دور المؤسسات التعليمية في إيضاح مفهوم التمكين الاقتصادي وخصائصه للطالبات والخريجات لتمكينهن من مواكبة سوق العمل .
- ٢- إقامة ندوات علمية إرشادية للفئات المختلفة من المجتمع السعودي لنشر ثقافة العمل الحر وإبراز مميزات المجتمعية والاقتصادية.
- ٣- المساهمة في نشر الوعي بأهمية العمل الحر من خلال المشاركات المجتمعية بإيضاح مميزاته وسبل الحصول على تمويل ميسر للحصول على تمكين اقتصادي بالمجتمع .
- ٤- تقديم دراسات علمية لتنمية قدرات أفراد الأسرة لتعزيز ودعم النمو الاقتصادي للمملكة العربية السعودية .

Summary

Freelancing plays a leading role in driving economic development, and has become one of the most important pillars of the economy and development in any country seeking progress and advancement, due to its positive repercussions on the economic and social aspects.

The Kingdom of Saudi Arabia has been interested in the contribution of Saudi families by developing a program for the economic empowerment of families and activating them to participate economically and achieve financial sustainability that guarantees them a decent life through a diverse group of awareness and rehabilitation programs on the diversity of innovation methods and the development of free projects.

As much as empowerment is a social humanitarian issue, it is also an economic issue related to increasing capital formation and organizing the capabilities of the supply and demand sides. It is therefore an issue that finds support in economic literature because it creates an additional amount of economic capabilities through which the pace of economic growth can be increased and the unemployment rate can be reduced.

Research objectives :

- 1- Identifying trends “their concept, components, characteristics, functions, types, theories, and factors affecting them.”
- 2- Studying self-employment “its concept, requirements, foundations, and importance.”
- 3- Studying economic empowerment “its concept, dimensions, characteristics, and indicators.”

- 4- Determine the trends of Saudi families towards self-employment.
- 5- Finding the relationship between Saudi families' attitudes towards self-employment and economic empowerment.
- 6- Revealing the differences between the sample families in determining the attitudes of Saudi families towards self-employment and its impact on economic empowerment according to the variables of the study.
- 7- Identifying the priority of the factors affecting families' attitudes towards self-employment and its impact on economic empowerment.

The search found :

- 1- There are statistically significant differences between the average scores of the sample members regarding the tendency towards self-employment, depending on the variables of the study.
- 2- There are statistically significant differences between the average scores of the sample members in economic empowerment depending on the variables of the study.
- 3- There is a correlation between the axes of the questionnaire on Saudi families' attitudes towards self-employment and the axes of the economic empowerment questionnaire.
- 4- The difference in the participation rate of factors affecting the trend towards self-employment.
- 5- The difference in the participation rate of factors affecting awareness of the importance of economic empowerment.
- 6- Differences in the relative weights of the priority dimensions of the trend towards self-employment.
- 7- Differences in the relative weights of the priority of the dimensions of economic empowerment.

I recommend searching for :

- 1- Shedding light on the role of educational institutions in clarifying the concept of economic empowerment and its characteristics to female students and graduates to enable them to keep pace with the labor market.
- 2- Holding scientific guidance seminars for different groups of Saudi society to spread the culture of self-employment and highlight its societal and economic advantages.
- 3- Contributing to spreading awareness of the importance of self-employment through community participation by explaining its advantages

and ways to obtain soft financing to achieve economic empowerment in society.

4- Providing scientific studies to develop the capabilities of family members to enhance and support the economic growth of the Kingdom of Saudi Arabia.