



المجلة العربية للقياس والتقويم



**دور المنصات التعليمية وأدوات التقييم باتخاذ القرار المهني
لدى طلبة الصف العاشر بمحافظة مسقط**

إعداد

أحمد بن سليمان بن سيف

الربيعي

وزارة التربية والتعليم
سلطنة عمان

المقدمة:

يشهد قطاع التعليم في السنوات الأخيرة خاصة بعد جائحة كورونا، مجموعة من التطورات في كافة مجالات الحياة، ولعل من أبرزها أنظمة التعليم، والتقدم التقني الذي طرأ عليها؛ مما جعل ذلك المعلم أن يتقن استخدام أدوات التقييم وأساليب التدريس وفق أحدث الوسائل والأنظمة التقنية المتاحة، كما أصبح على المتعلم أن يعي توظيف التقنية في أساليب التعلم.

ويؤكد الزبون وأبو صعليك (٢٠١٤) بأن التكنولوجيا الحديثة باتت تشكل طرق تفكير الأجيال الرقمية الناشئة، فالتمسك بالطرق التقليدية في التعليم سيؤدي إلى فصل حاد بين الطرق التي يتعلم بها الطلبة في المؤسسات التعليمية والتربوية، وبين طرقهم في التفكير في العالم الخارجي، مما يدعو رجال التربية والقائمين عليها إلى الاستفادة من تلك التكنولوجيا لتحقيق مكاسب تربوية إيمانا بمجتمعية وضرورة التحول الجوهرية في الأنظمة التعليمية للتكيف مع المحيط الجديد، وإيجاد بيئات تربوية مرنة تغلب على عاملي الزمان والمكان وتجعل الطلبة نشطين ومشاركين في إنتاج المعرفة.

وتعتبر المنصات التعليمية من أهم وسائل التقدم التقني في التعليم التي انتشرت بين دول العالم، حيث تسمح للمتعلم للوصول إلى المعلومة بغض النظر عن المسافة أو الزمان أو التحديات الجغرافية.

كما تعزز المنصات التعليمية التفاعل والمشاركة بين المعلم والطلبة وتشجع على المناقشة وتبادل الأفكار، وتتيح للطلبة الوصول إلى المحتوى في أي وقت يناسبهم وفقاً لجداولهم الزمنية.

أولاً: مشكلة الدراسة:

أكدت بعض الدراسات على أهمية توظيف تقنيات التعليم في تعزيز انخراط الطلبة في التعلم، حيث أكدت دراسة (chen,al.et,2010) فاعلية تكنولوجيا التعليم القائم على الويب في تنمية الانخراط في التعلم وتحسين نواتج التعلم لدى الطلاب بالجامعة، وأشارت دراسة (Karaksha,al.et,2013) إلى فاعلية استخدام الأدوات الإلكترونية التفاعلية عبر الإنترنت في تنمية الانخراط في التعلم لدى الطلاب بالجامعة، كذلك توصلت نتائج دراس (English and eaglestone,2013) إلى فاعلية استخدام المجالات الالكترونية التي ينشرها طلاب الجامعة عبر الانترنت في تنمية الانخراط في التعلم لديهم، وأظهرت دراسة عمر(٢٠١٤) التي استهدفت أثر استخدام الويب كويست على تنمية التنور المائي والانخراط في التعلم، وتوصلت نتائج هذه الدراسة إلى فاعلية الاستراتيجيات المستخدمة في تنمية الانخراط في التعلم، وأكدت دراسة جرجس (٢٠١٦) فاعلية برنامج قائم على النظرية الاتصالية باستخدام بعض تطبيقات جوجل التفاعلية في تنمية بعض المهارات الرقمية والانخراط في التعلم لدى طلاب كلية التربية.

كما تعد المنصات التعليمية، أحد أهم التوجهات المستقبلية الهامة في تقديم مصادر التعليم والتدريب عبر الويب في كافة التخصصات والمجالات على أيدي خبراء ومعلمين مبدعين، ومن أهم مميزاتا أنها تزود المعلمين ببرامج متطورة في التدريب والتنمية المهنية، والمشاركة في تبادل الأفكار للتعريف بماهية المنصات التعليمية وأهدافها، ومدى أهميتها في التغلب على مشكلات برامج التدريب التقليدية المقدمة لمعلمي التعليم الثانوي.

ثانياً: أهداف الدراسة:

١- تحديد دور المنصات التعليمية والمقاييس المهنية في مساعدة طلبة الصف العاشر بمحافظة مسقط على التخطيط لاتخاذ القرار المهني.

٢- تحديد اتجاهات طلبة الصف العاشر بمحافظة مسقط نحو استخدام منصة خطى للإرشاد المهني ومقياس الميول المهنية.

٣- تحديد دور كلا من منصة خطى للإرشاد المهني ومقياس الميول المهنية في مساعدة طلبة الصف العاشر على التخطيط لاتخاذ القرار المهني بمحافظة مسقط.

٤- مقارنة استجابات طلبة الصف العاشر باختلاف النوع الاجتماعي في فوائد المنصات التعليمية والمقاييس المهنية لطلبة الصف العاشر.

٥- دراسة تأثير دور المنصات التعليمية والمقاييس المهنية وفوائد منصة خطى للإرشاد المهني والمقاييس المهنية على اتجاهات طلبة الصف العاشر بمحافظة مسقط نحو استخدام منصة خطى للإرشاد المهني ومقياس الميول المهنية.

ثالثاً: أسئلة الدراسة:

تحددت مشكلة الدراسة في الأسئلة الآتية:

١- ما دور المنصات التعليمية والمقاييس المهنية في مساعدة طلبة الصف العاشر بمحافظة مسقط على

اتخاذ القرار المهني من وجهة نظر طلبة الصف العاشر بمحافظة مسقط؟

٢- ما اتجاهات طلبة الصف العاشر بمحافظة مسقط نحو استخدام منصة خطى للإرشاد المهني ومقياس الميول المهني؟

٣- ما دور كلاً من منصة خطى للإرشاد المهني ومقياس الميول المهنية في مساعدة طلبة الصف العاشر على التخطيط لاتخاذ القرار المهني بمحافظة مسقط؟

٤- هل توجد فروق في استجابات طلبة الصف العاشر باختلاف النوع الاجتماعي في فوائد المنصات التعليمية والمقاييس المهنية لطلبة الصف العاشر؟

٥- هل يوجد تأثير دور المنصات التعليمية والمقاييس المهنية وفوائد منصة خطى للإرشاد المهني والمقاييس المهنية على اتجاهات طلبة الصف العاشر بمحافظة مسقط نحو استخدام منصة خطى للإرشاد المهني ومقياس الميول المهنية؟

رابعاً: مفاهيم احصائية:

١- المنصات التعليمية:

يُعرف نصار (٢٠١٦) المنصات التعليمية بأنها إحدى تطبيقات الجيل الثاني للويب، وهي بيئة تعلم عبر الانترنت تعمل على توفير خبرات تعلم تشاركية وتبادل الخبرات بطريقة تفاعلية وتمكن مستخدميها من التجمع في كيانات اجتماعية تشبه الكيانات الواقعية فيما يسمى بمجموعات العمل.

كما تم تعريف المنصات التعليمية من قبل اليونسكو بأنها: موارد التعليم والتعلم والبحث المتاحة من

خلال أي وسيلة رقمية أم غير رقمية والتي تدرج في الملك العام أو تم إصدارها بموجب ترخيص مفتوح يتيح للآخرين الانتفاع المجاني بها واستخدامها وتكييفها وإعادة توزيعها بدون قيود أو بقيود محدودة. ويعرف الباحث المنصات التعليمية إجرائياً في هذا البحث بأنها: نظام تجمع إلكتروني تتضمن خدمات التعلم لطلبة المدارس وتنمية مهاراتهم في مهارات وتطبيقات التعلم الإلكتروني ومساعدتهم في الحصول على المعلومات اللازمة لاتخاذ القرار المناسب نحو مستقبلهم المهني.

٢- أدوات التقييم:

يعرف درندري(٢٠١٤) التقييم Assessment بأنه جمع وتحليل واستخدام المعلومات من النواتج التي تم قياسها بطريقة منتظمة ومستمرة لتحسين تعلم الطلبة من حيث المعرفة المطلوبة، والفهم، والمهارات، والكفايات التي تم اكتسابها. عملية منظمة لجمع وتحليل المعلومات بهدف تحديد درجة تحقيق الأهداف التربوية واتخاذ القرارات بشأنها لمعالجة جوانب الضعف وتوفير النمو السليم المتكامل من خلال إعادة تنظيم البيئة التربوية واثرائها. ويقصد الباحث بأدوات التقييم في هذا البحث المقاييس أي أدوات القياس التي يطبقها المتعلم على نفسه لتشخيص قدراته وميوله واهتماماته لمساعدته في اتخاذ القرار.

٣- اتخاذ القرار المهني:

يعرف عبد الفتاح (٢٠٢١) اتخاذ القرار لغة بأنه وجود بدائل للاختيار بينها. وتشير طعمة (٢٠١٠) أن اتخاذ القرار كلمة لاتينية (Decision) بمعنى تغليب أحد الجانبين على الآخر، بينما يعرف رزق الله (٢٠٠٢) اتخاذ القرار المهني بأنه اختيار الفرد لمهنة المستقبل، ويرى معظم العلماء أن الاختيار المهني جانب من جوانب السلوك، ولذلك عملوا على إيجاد تفسير له بعضهم اقتصر

على دراسة من وجهة نظر تعطي للعوامل محيطة التأثير البالغ في الاختيار المهني كالأحوال الاقتصادية والمحددات الاجتماعية.

ونستطيع تعريف عملية اتخاذ القرار المهني في هذا البحث بأنها المواقف التي تتيح للطلبة اختيار الفرص التي تناسب مع قدراتهم وميولهم في عدة مراحل، مثل مرحلة اختيار المواد الدراسية ومرحلة اختيار التخصصات الجامعية.

خامسا: أهمية الدراسة

تكمن أهمية الدراسة فيما يلي:

- * توضح أهمية المنصات التعليمية في مساعدة الطلبة على مهارات اتخاذ القرار المهني.
- * توجيه أنظار الطلبة نحو أهمية تطبيق المقاييس المهنية قبل اتخاذ القرار المهني.
- * قلة الدراسات التي اهتمت بمجال التعلم الإلكتروني على المستوى الوطني على حد علم الباحث، وبالتالي يمكن أن نضع هذه الدراسة نواة لدراسات أخرى.
- * نتائج الدراسة يمكن أن يستفيد منها الأساتذة والتربويين الذين لديهم اهتمام في توظيف المنصات التعليمية في مجال التعليم.

سادسا: محددات الدراسة

تقتصر الدراسة على الحدود التالية:

- * الحدود الموضوعية: تحديد دور المنصات التعليمية وأدوات التقييم.
- * الحدود البشرية: طلبة وطالبات الصف العاشر من محافظة مسقط.

* الحدود المكانية: ولايات محافظة مسقط.

* الحدود الزمانية: الفصل الدراسي الأول للعام الدراسي ٢٠٢٤/٢٠٢٥م

سابعا: منهجية الدراسة وإجراءاتها

يشمل هذا الفصل وصفا لمنهجية الدراسة والاجراءات التي اتبعها الباحث في تحديد مجتمع الدراسة، وبناء أداة الدراسة، وخطوات التحقق من صدق الأداة وثباتها، إضافة إلى وصف تصميم الدراسة والطرق الإحصائية المتبعة في تحليل البيانات.

منهج الدراسة

استخدم الباحث المنهج الوصفي؛ لملائمته للدراسة الحالية، ويساعد في التعرف على ظاهرة الدراسة المستهدفة، ووضعها في إطارها الصحيح، وتفسير جميع الظروف المحيطة بها من خلال بعض الأسئلة، ويعمل المنهج الوصفي على وصف بيانات حول ظواهر أو خصائص معينة لفئة من المجتمع، ويقوم بعمل احصائيات حول تلك الظواهر بعرض بعض التساؤلات والاجابة عليها. لذلك يعتبر من أكثر أنواع الأبحاث استخدامًا، وانتشارا بين الباحثين. كما إنه واقعي أكثر من أي نظام بحثي آخر، وأكثر دقة لأنه مستنتج من قلب الحدث ومن ميدان البحث.

مجتمع الدراسة:

يشمل مجتمع الدراسة طلبة الصف العاشر لمدارس محافظة مسقط خلال العام الدراسي ٢٠٢٤/٢٠٢٥م، والذين يبلغ عددهم (١٠٨) طالبا وطالبة. ويشمل مجتمع الدراسة مدارس محافظة مسقط على النحو الآتي:

مدارس ولايات السيب وبوشر ومطرح ومسقط والعامرات وقريات ذكورا وإناثا.

سوف يضم مجتمع الدراسة طلبة المدارس حسب الولايات المذكورة أعلاه.

والجدول الآتي يوضح توزيع عينة الدراسة التي شملت المجتمع الأصلي ككل بحسب المتغيرات المدروسة:

المجموع	ولايات محافظة مسقط						المتغيرات المدروسة	
	قريات	العامرات	مسقط	مطرح	بوشر	السيب	عوامل التغيير	متغير
١٠٨	٩	٩	٩	٩	٩	٩	ذكور	النوع
	٩	٩	٩	٩	٩	٩	إناث	الاجتماعي
	١٨	١٨	١٨	١٨	١٨	١٨		عينة الدراسة

عينة الدراسة

أ- العينة الاستطلاعية

شملت العينة الاستطلاعية على (١٢) طالبا وطالبة، وشكلت ما نسبته (١١%) من مجتمع الدراسة الأصلي، حيث يتم اختيارهم بطريقة عشوائية من طلبة الصف العاشر بمدارس محافظة مسقط.

ب- عينة الدراسة الأصلية

شملت عينة الدراسة الأصلية (١٠٨) طالبا وطالبة من مدارس محافظة مسقط

ثامنا: أداة الدراسة

قام الباحث بدراسة الأدب النظري، والاطلاع على الدراسات السابقة المتعلقة بمشكلة الدراسة، حيث اتبع الباحث الأدوات الآتية لبناء أداة الدراسة (الاستبانة):

أ- تحديد مجالات أداة الدراسة.

ب- صياغة الفقرات لكل مجال.

ج- اعداد الاستبانة في صورتها النهائية بعد التحكيم والتي شملت على (٣٦) فقرة.

حيث تم بناء استبانة تهدف إلى التعرف على دور المنصات التعليمية وأدوات التقييم في مساعدة طلبة الصف العاشر لمدارس محافظة مسقط على اتخاذ القرار المهني السليم، وقد تضمنت الاستبانة ثلاثة أقسام، القسم الأول يتعلق بمقدمة الدراسة والهدف منها، حيث وضع الباحث دليلا ارشاديا يوضح كيفية الاجابة على بنود الاستبانة، ويتعلق القسم الثاني بالبيانات الشخصية التي اقتصرت على النوع الاجتماعي والولاية التي ينتمي إليها الطالب، بينما شمل

القسم الثالث عبارات الاستبانة، وطريقة الاجابة عليها.

وتتطلب الاجابة على عبارات الاستبانة حسب مقياس ليكرت الخماسي على النحو التالي:

- موافق بشدة: أعطيت الدرجة ٥

- موافق: أعطيت الدرجة ٤

- محايد: أعطيت الدرجة ٣

- غير موافق: أعطيت الدرجة ٢

- غير موافق بشدة: أعطيت الدرجة ١

وقد تكونت الاستبانة من (٣٦) عبارة، توزعت على أربعة مجالات كما يلي

المجال الأول: دور المنصات التعليمية وأدوات التقييم للمستقبل المهني للطلبة.

يهدف إلى التعرف على دور المنصات التعليمية والمقاييس المهنية لمساعدة طلبة الصف

العاشر على اتخاذ القرار المهني السليم، ويتكون هذه المجال من (٦) فقرات.

المجال الثاني: اتجاهات طلبة الصف العاشر نحو استخدام منصة خطى للإرشاد المهني

ومقياس الميول المهنية وفقا لمتغير النوع الاجتماعي.

ويهدف هذا المجال إلى توضيح اتجاهات طلبة الصف العاشر نحو استخدام منصة خطى

للإرشاد المهني ومقياس الميول المهنية وفقا لمتغير النوع الاجتماعي، ويتكون من (٥) فقرات.

المجال الثالث: فوائد استخدام منصة خطى للإرشاد المهني ومقياس الميول المهنية لطلبة

الصف العاشر من وجهة نظر الطلبة.

ويهدف هذا المجال إلى تحديد فوائد استخدام طلبة الصف العاشر لمنصة خطى الإرشاد المهني

ومقياس الميول المهنية لمساعدتهم على اتخاذ القرار المهني السليم، ويتكون من (٦) فقرات.

وقد قام الباحث بتطبيق هذه المجالات وتطويرها كأداة لجمع المعلومات، وذلك وفقا للخطوات

الآتية:

١- مراجعة الأدب النظري المتعلق بدور المنصات المهنية وأدوات التقييم في مساعدة الطلبة

على اتخاذ القرار المهني السليم.

٢- مراجعة الدراسات والبحوث التي تناولت متغيرات النوع الاجتماعي واتجاهات الطلبة نحو

استخدام المنصات التعليمية وأثرها في تحديد القرار

المهني.

وقد تكونت أداة الدراسة من جزأين:

الجزء الأول

يشمل المعلومات الأولية عن الطالب الذي يقوم بتعبئة الاستبانة.

الجزء الثاني

يشمل على (١٥) فقرة موزعة على ثلاثة مجالات يتم الاستجابة عن هذه الفقرات من خلال ميزان ليكرت الخماسي، ويبدأ بدرجة موافق بشدة وتعطى (٥) درجات، ودرجة موافق وتعطى (٤) درجات، ودرجة موافق إلى حد ما وتعطى (٣) درجات، ودرجة غير موافق، وتعطى (٢) درجتين، ودرجة غير موافق بشدة، وتعطى (١) درجة واحدة.

إجراءات الدراسة

تم إجراء الدراسة وفقا للخطوات الآتية

- ١- اعداد أداة الدراسة في صورتها النهائية.
- ٢- تحديد أفراد عينة الدراسة.
- ٣- الحصول على موافقة جهات الاختصاص.
- ٤- قام الباحث بتوزيع الأداة على عينة الدراسة، واسترجاعها بعد جمع الاستجابات من أفراد العينة، حيث تم توزيع (١٠٨) استبانة، علما بأن (١٢) استبانة شملت أفراد العينة الاستطلاعية.
- ٥- تم ادخال البيانات إلى الحاسب الآلي ومعالجتها إحصائيا باستخدام الرزمة الإحصائية للعلوم الاجتماعية SPSS.
- ٦- تم استخراج النتائج وتحليلها ومقارنتها مع الدراسات السابقة، ثم اقتراح التوصيات المناسبة.

متغيرات الدراسة

شملت الدراسة الحالية المتغيرات الآتية

١- المتغيرات المستقلة:

- النوع الاجتماعي (ذكر، أنثى).
- طلبة الصف العاشر لمدارس ولايات محافظة مسقط.

٢- المتغير التابع:

دور المنصات التعليمية وأدوات التقييم في اتخاذ القرار المهني ويشمل آراء الطلبة في المجالات الآتية:

- ١- دور المنصات التعليمية وأدوات التقييم للمستقبل المهني للطلبة.
 ٢- اتجاهات طلبة الصف العاشر نحو استخدام منصة خطى للإرشاد المهني ومقياس الميول المهنية.
 ٣- فوائد استخدام منصة خطى للإرشاد المهني ومقياس الميول المهنية لطلبة الصف العاشر.

المعالجات الإحصائية

بعد تفريغ اجابات أفراد العينة جرى ترميزها وإدخال البيانات باستخدام الحاسب الآلي، وتمت معالجة البيانات إحصائيا باستخدام الرزمة الإحصائية للعلوم الاجتماعية

تاسعا: النتائج والتوصيات

يتناول هذا الفصل عرضا لنتائج الدراسة الحالية،

أسئلة الدراسة: تحددت مشكلة الدراسة في الأسئلة الآتية:

- ١- ما دور المنصات التعليمية والمقاييس المهنية في مساعدة طلبة المدارس على اتخاذ القرار المهني السليم من وجهة نظر طلبة الصف العاشر بمحافظة مسقط؟
 للإجابة عن هذا السؤال تم إيجاد المتوسطات الحسابية والانحراف المعياري لكل عبارة من عبارات مجال دور المنصات التعليمية في مساعدة طلبة المدارس على اتخاذ القرار المهني السليم وفق تدرج قيم المتوسطات الحسابية لمقياس ليكرت الخماسي الموضح في الجدول (١).

الجدول (١) تدرج قيم المتوسطات الحسابية لمقياس ليكرت الخماسي

المستوى	المتوسط المرجح
قليل جدا	١.٧٩-١
قليل	٢.٥٩-١.٨٠
متوسط	٣.٣٩-٢.٦٠
كبير	٤.١٩-٣.٤٠
كبير جدا	٥-٤.٢٠

تكشف النتائج في الجدول (٢) والشكل (١) أن طلبة الصف العاشر يرون أن للمنصات

التعليمية والمقاييس المهنية دور كبير جدا في مساعدة طلبة المدارس على اتخاذ القرار المهني السليم، حيث جاءت قيمة المتوسط الحسابي للمجال بشكل عام (٤.٣١)، وقد جاءت أعلى قيمة للمتوسط الحسابي للعبارة (تسهم المنصات التعليمية وأدوات التقييم في تحديد مستقبلي المهني) بمتوسط مقداره (٤.٤٠)، تلاه العبارة (تساعدني المنصات التعليمية وأدوات التقييم في اعداد خطة مستقبلي المهني) والعبارة (تكسبني المنصات التعليمية وأدوات التقييم مهارات اتخاذ القرار نحو المستقبل المهني) بمتوسط مقداره (٤.٣٤) و (٤.٣٣) على الترتيب، وجاء في المرتبة الرابعة عبارة (تدعمني المنصات التعليمية وأدوات التقييم في الاطلاع على تخصصات المستقبل) بمتوسط مقداره (٤.٢٩)، وجاء في المرتبة الأخيرة العبارة (تلبني المنصات التعليمية وأدوات التقييم مهاراتي لمواكبة التقدم التقني) بمتوسط مقداره (٤.١٩).

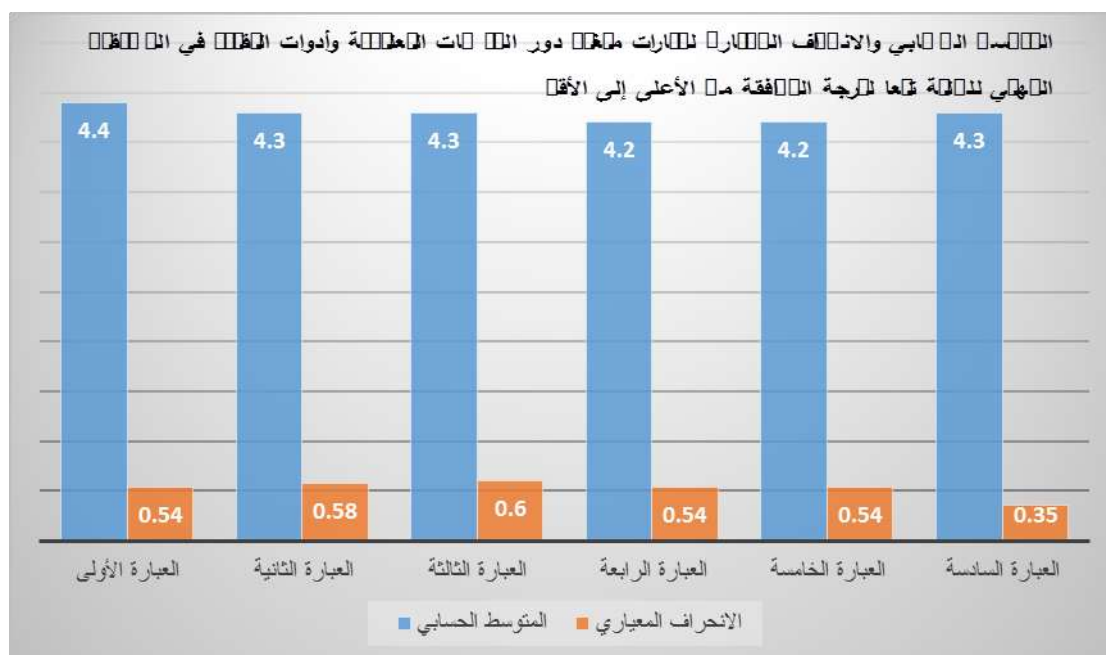
وهذا يعني أن طلبة الصف العاشر بمحافظة مسقط لديهم وعي وإلمام بأهمية دور المنصات التعليمية والمقاييس المهنية في مساعدة طلبة المدارس على اتخاذ القرار المهني السليم، ويظهر ذلك بشكل أكبر من خلال تحديد واتخاذ قرار حول مستقبلهم المهني وإعداد خطة لذلك، وعلى الرغم من ارتفاع مستوى وعي طلبة الصف العاشر للدور الكبير للمنصات التعليمية والمقاييس المهنية في مساعدتهم على اتخاذ القرار المهني السليم، إلا أن جاء دور المنصات التعليمية والمقاييس المهنية في تلبية مهاراتهم لمواكبة التقدم التقني.

الجدول (٢): المتوسط الحسابي والانحراف المعياري لعبارات متغير دور المنصات التعليمية وأدوات

التقييم في المستقبل المهني للطلبة تبعا لدرجة الموافقة من الأعلى إلى الأقل

المستوى	الانحراف المعياري	المتوسط الحسابي	العبارة
جدا كبير	0.546	4.40	تسهم المنصات التعليمية وأدوات التقييم في تحديد مستقبلي المهني
جدا كبير	0.583	4.34	تساعدني المنصات التعليمية وأدوات التقييم في اعداد خطة مستقبلي المهني.
جدا كبير	0.602	4.33	تكسبني المنصات التعليمية وأدوات التقييم مهارات اتخاذ القرار نحو المستقبل المهني
جدا كبير	0.54	4.29	تدعمني المنصات التعليمية وأدوات التقييم في الاطلاع على تخصصات المستقبل.

كبير	0.544	4.19	تُلبي المنصات التعليمية وأدوات التقييم مهاراتي لمواكبة التقدم التقني.
جدا كبير	0.35	4.31	دور المنصات التعليمية وأدوات التقييم في المستقبل المهني للطلبة



الشكل (١): المتوسطات الحسابية لدور المنصات التعليمية وأدوات التقييم في المستقبل المهني للطلبة.

٢. ما اتجاهات طلبة الصف العاشر نحو استخدام منصة خطى للإرشاد المهني ومقياس الميول المهنية؟

للإجابة عن هذا السؤال تم إيجاد المتوسطات الحسابية والانحراف المعيارية لكل عبارة من عبارات محور اتجاهات طلبة الصف العاشر نحو استخدام منصة خطى للإرشاد المهني ومقياس الميول المهنية وفق تدرج قيم المتوسطات الحسابية لمقياس ليكرت الخماسي الموضح في الجدول (٣).

الجدول (٣) تدرج قيم المتوسطات الحسابية لمقياس ليكرت الخماسي

المستوى	المتوسط المرجح
قليلة جدا	١.٧٩-١
قليلة	٢.٥٩-١.٨٠
متوسطة	٣.٣٩-٢.٦٠
كبيرة	٤.١٩-٣.٤٠
كبيرة جدا	٥-٤.٢٠

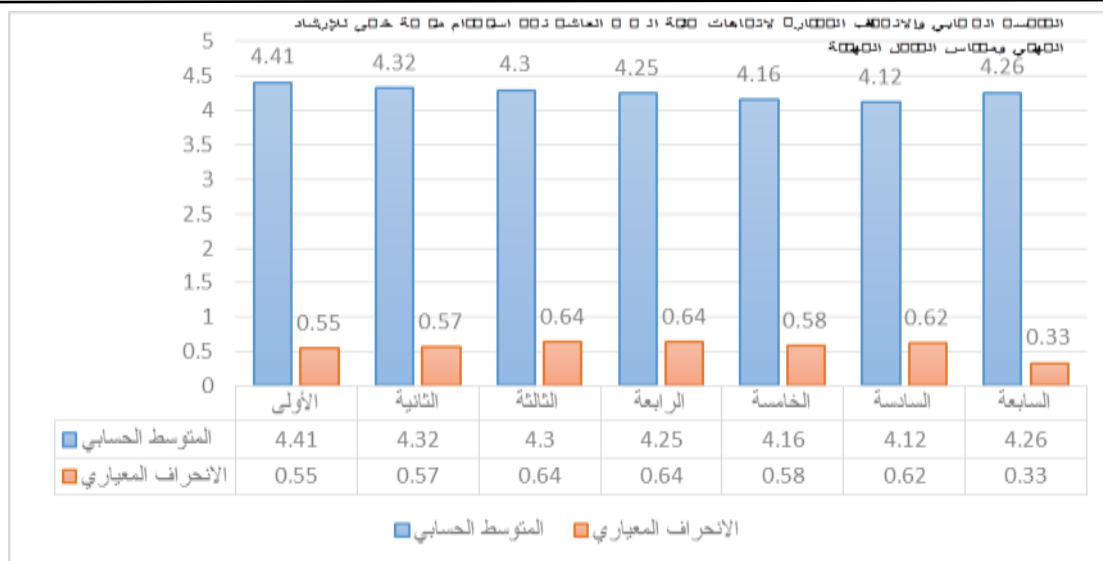
تكشف النتائج في الجدول (٤) والشكل (٢) أن طلبة الصف العاشر لديهم اتجاهات إيجابية كبيرة نحو استخدام منصة خطى للإرشاد المهني ومقياس الميول المهنية، حيث جاءت قيمة المتوسط الحسابي للاتجاهات بشكل عام (٤.٢٦)، وقد جاءت أعلى قيمة للمتوسط الحسابي للعبارة (يوفر لي أخصائي التوجيه المهني ما احتاجه للتعرف على خدمات منصة خطى للإرشاد المهني ومقياس الميول المهنية) بمتوسط مقداره (٤.٤١)، تلاه العبارة (أجد سهولة في التعامل مع منصة خطى للإرشاد المهني والانتقال بين مكوناتها) والعبارة (استخدم منصة خطى للإرشاد المهني لاكتساب مهارات اتخاذ القرار المهني) بمتوسط مقداره (٤.٣٢) و(٤.٣٠) على الترتيب، وجاء في المرتبة الرابعة عبارة (أستطيع بناء سيرتي الذاتية بسهولة عبر منصة خطى للإرشاد المهني) بمتوسط مقداره (٤.٢٥)، وجاء في المرتبة الأخيرة العبارة (يمكنني الحصول على الاستشارة المهنية عبر منصة خطى للإرشاد المهني) و(أطبق مقياس الميول المهنية عبر منصة خطى للإرشاد المهني بسهولة ويسر) بمتوسط مقداره (٤.١٦) و(٤.١٢) على الترتيب.

وهذا يعني أن طلبة الصف العاشر بمحافظة مسقط يمتلكون اتجاهات إيجابية نحو استخدام منصة خطى للإرشاد المهني ومقياس الميول المهنية، وذلك بسبب الدور الذي يقوم به أخصائي التوجيه المهني في توفير ما يحتاجه الطلبة من معلومات للتعرف على خدمات منصة خطى للإرشاد المهني ومقياس الميول المهنية، والذي يظهر من خلال سهولة تعامل الطلبة مع منصة خطى للإرشاد المهني والانتقال بين مكوناتها، واستخدامها في اكتساب مهارات اتخاذ قرارهم المهني وبناء سيرتهم الذاتية، وعلى الرغم من الاتجاهات الإيجابية التي يمتلكها طلبة الصف العاشر نحو استخدام منصة خطى

للإرشاد المهني ومقياس الميول المهنية، إلا أن اتجاههم نحو امكانية حصولهم على الاستشارة المهنية عبر منصة خطى للإرشاد المهني، واتجاههم نحو سهولة ويسر تطبيق مقياس الميول المهنية عبر منصة خطى للإرشاد المهني بسهولة ويسر جاءت هي الأقل.

الجدول (٤): المتوسط الحسابي والانحراف المعياري لاتجاهات طلبة الصف العاشر نحو استخدام منصة خطى للإرشاد المهني ومقياس الميول المهنية تبعا لدرجة الموافقة من الأعلى إلى الأقل

المستوى	الانحراف المعياري	المتوسط الحسابي	العبارة
جدا كبيرة	0.55	4.41	يوفر لي أخصائي التوجيه المهني ما احتاجه للتعرف على خدمات منصة خطى للإرشاد المهني ومقياس الميول المهنية.
جدا كبيرة	0.57	4.32	أجد سهولة في التعامل مع منصة خطى للإرشاد المهني والانتقال بين مكوناتها.
جدا كبيرة	0.64	4.30	استخدم منصة خطى للإرشاد المهني لاكتساب مهارات اتخاذ القرار المهني.
جدا كبيرة	0.64	4.25	أستطيع بناء سيرتي الذاتية بسهولة عبر منصة خطى للإرشاد المهني.
كبيرة	0.58	4.16	يمكنني الحصول على الاستشارة المهنية عبر منصة خطى للإرشاد المهني.
كبيرة	0.62	4.12	أطبق مقياس الميول المهنية عبر منصة خطى للإرشاد المهني بسهولة ويسر
جدا كبيرة	0.33	4.26	اتجاهات طلبة الصف العاشر نحو استخدام منصة خطى للإرشاد المهني ومقياس الميول المهنية



الشكل (٢): المتوسطات الحسابية لاتجاهات طلبة الصف العاشر نحو استخدام منصة خطى للإرشاد المهني ومقياس الميول المهنية

٣. ما فوائد منصة خطى للإرشاد المهني والمقاييس المهنية لطلبة الصف العاشر في مدارس محافظة مسقط؟

للإجابة عن هذا السؤال تم إيجاد المتوسطات الحسابية والانحراف المعيارية لكل عبارة من عبارات متغير فوائد منصة خطى للإرشاد المهني والمقاييس المهنية لطلبة الصف العاشر في مدارس محافظة مسقط وفق تدرج قيم المتوسطات الحسابية لمقياس ليكرت الخماسي الموضح في الجدول (٥).

الجدول (٥) تدرج قيم المتوسطات الحسابية لمقياس ليكرت الخماسي

المستوى	المتوسط المرجح
قليلة جدا	١-١.٧٩
قليلة	١.٨٠-٢.٥٩
متوسطة	٢.٦٠-٣.٣٩
كبيرة	٣.٤٠-٤.١٩
كبيرة جدا	٤.٢٠-٥

تكشف النتائج في الجدول (٦) والشكل (٣) أن طلبة الصف العاشر يرون أن لمنصة

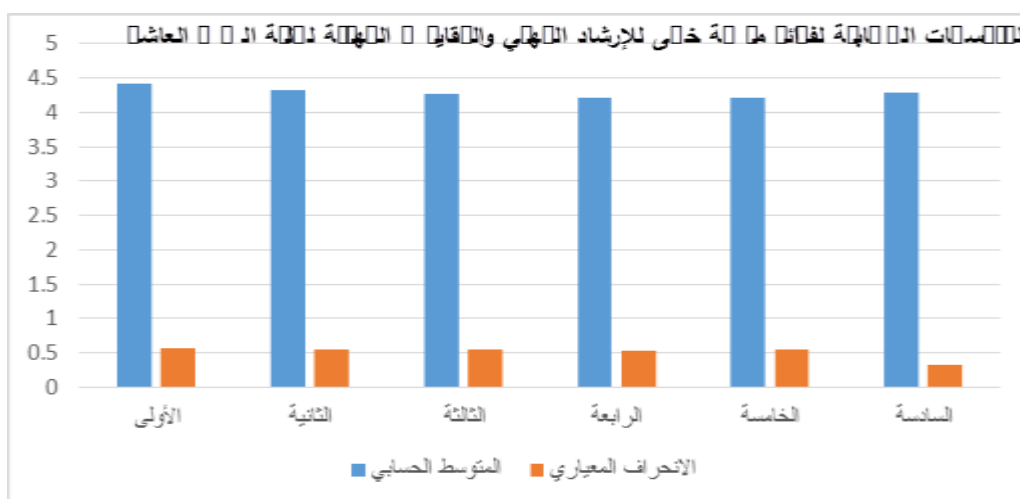
خطى للإرشاد المهني والمقاييس المهنية فوائد كبيرة جدا، حيث جاءت قيمة المتوسط الحسابي للمتغير بشكل عام (٤.٢٨)، وقد جاءت أعلى قيمة للمتوسط الحسابي للعبارة (استطيع الحصول على خدمات منصة خطى للإرشاد المهني بكل سهولة ويسر) بمتوسط مقداره (٤.٤١)، تلاه العبارة (تساعدني منصة خطى للإرشاد المهني على تنظيم مساري المهني)، بمتوسط (٤.٣٢)، ثم العبارة (توفر لي منصة خطى للإرشاد المهني المعلومات الدقيقة عن المستقبل المهني) بمتوسط مقداره (٤.٢٦)، وجاء في المرتبة الأخيرة العبارة (تسهم منصة خطى للإرشاد المهني في زيادة دافعتي نحو امتلاك مهارات اتخاذ القرار المهني السليم) و(أشعر بأنني أتقن مهارات اتخاذ القرار المهني عبر منصة خطى للإرشاد المهني) بمتوسط مقداره (٤.٢٢) و(٤.٢١) على الترتيب.

وهذا يعني أن طلبة الصف العاشر بمحافظة مسقط يلتمسون فوائد منصة خطى للإرشاد المهني والمقاييس المهنية من خلال الخدمات التي تقدمها منصة خطى للإرشاد المهني للطلبة بكل سهولة ويسر، وما تقدمه من معلومات دقيقة تساعد في تحديد مساهم المهني في المستقبل، وعلى الرغم من فوائد منصة خطى للإرشاد المهني وسهولة ويسر الحصول على خدماتها وكذلك تطبيق المقاييس المهنية للطلبة، إلا أن وجهة نظر الطلبة أشارت إلى حاجتهم للمزيد من التدريب لإسهام المنصة في زيادة دافعتهم نحو امتلاك مهارات اتخاذ القرار المهني السليم، وحول مدى اتقانهم لمهارات اتخاذ القرار المهني عبر منصة خطى للإرشاد المهني.

ويعمل القائمين على إدارة المنصة وكوادر التوجيه المهني في وزارة التربية والتعليم على تنفيذ حملات توعوية منذ تدشين منصة خطى للإرشاد المهني لتوضيح خدماتها وآلية حصول الطلبة على الاستشارة المهنية بكل سهولة ويسر وفق موعد محدد سواء بالاتصال أو بنظام الدردشة مع الحفاظ على سرية المعلومات المقدمة بين الطلبة ومقدم الخدمة، كما تم مؤخراً تدشين خدمة الخطة الدراسية والتي تتيح للطلبة تحديد مساراتهم المهنية في التخصصات الجامعية حسب اختيارهم للمواد الدراسية.

الجدول (٦): المتوسط الحسابي والانحراف المعياري لعبارات متغير فوائد منصة خطى للإرشاد المهني والمقاييس المهنية لطلبة الصف العاشر في مدارس محافظة مسقط تبعا لدرجة الموافقة من الأعلى إلى الأقل

المستوى	الانحراف المعياري	المتوسط الحسابي	العبارة
جدا كبيرة	0.57	4.41	استطيع الحصول على خدمات منصة خطى للإرشاد المهني بكل سهولة ويسر.
جدا كبيرة	0.55	4.32	تساعدني منصة خطى للإرشاد المهني على تنظيم مساري المهني.
جدا كبيرة	0.55	4.26	توفر لي منصة خطى للإرشاد المهني المعلومات الدقيقة عن المستقبل المهني
جدا كبيرة	0.53	4.22	تسهم منصة خطى للإرشاد المهني في زيادة دافعتي نحو امتلاك مهارات اتخاذ القرار المهني السليم.
كبيرة	0.55	4.21	أشعر بأنني أتقن مهارات اتخاذ القرار المهني عبر منصة خطى للإرشاد المهني.
جدا كبيرة	0.32	4.28	فوائد منصة خطى للإرشاد المهني والمقاييس المهنية



الشكل (٣): المتوسطات الحسابية لفوائد منصة خطى للإرشاد المهني والمقاييس المهنية لطلبة الصف العاشر

٤. هل توجد فروق في استجابات طلبة الصف العاشر باختلاف النوع الاجتماعي في متغيرات البحث؟

للكشف عن الفروق في دور المنصات التعليمية والمقاييس المهنية وفوائد منصة خطى للإرشاد المهني والمقاييس المهنية واتجاهات طلبة الصف العاشر بمحافظة مسقط نحو

استخدام المنصات التعليمية يُعزى لمتغير النوع الاجتماعي، تم استخدام اختبار "ت" لعينتين مستقلتين، وتُظهر النتائج في الجدول (٧) وجود فروق دالة إحصائية في دور المنصات التعليمية والمقاييس المهنية باختلاف النوع الاجتماعي لصالح الذكور، حيث جاءت قيمة (ت) معنوية، في حين لم تظهر النتائج وجود فروق دالة إحصائية بين الذكور والإناث في متغير فوائد منصة خطى للإرشاد المهني والمقاييس المهنية، فكلما الجنسين يتفقان أن منصة خطى للإرشاد المهني والمقاييس المهنية مفيدة بشكل كبير جداً، كما أظهرت النتائج أيضاً عدم وجود فروق دالة إحصائية بين الذكور والإناث في متغير الاتجاهات نحو استخدام منصة خطى للإرشاد المهني ومقياس الميول المهنية، فكلما الجنسين لديهم اتجاهات إيجابية كبيرة جداً نحو استخدامها.

الجدول (٧) نتائج اختبار (ت) لعينتين مستقلتين للكشف عن الفروق في دور المنصات التعليمية والمقاييس المهنية وفوائد منصة خطى للإرشاد المهني والمقاييس المهنية واتجاهات طلبة الصف العاشر بمحافظة مسقط نحو استخدام منصة خطى للإرشاد المهني ومقياس الميول المهنية يُعزى لمتغير النوع الاجتماعي

المتغير	النوع الاجتماعي	العدد	المتوسط الحسابي	الانحراف المعياري	قيمة ت	قيمة الاحتمال
دور المنصات التعليمية والمقاييس المهنية	ذكور	38	4.41	0.35	2.705	*0.009
	إناث	35	4.20	0.31		
فوائد منصة خطى للإرشاد المهني والمقاييس المهنية	ذكور	38	4.23	0.35	-1.547	0.126
	إناث	35	4.34	0.29		
الاتجاهات نحو استخدام المنصات التعليمية	ذكور	38	4.29	0.35	0.67	0.505
	إناث	35	4.23	0.31		

* دال إحصائية عند مستوى دلالة ($\alpha=0.05$)

المتوسطات الحسابية لدور المنصات التعليمية والمقاييس المهنية وفوائد منصة خطى للإرشاد المهني والمقاييس المهنية واتجاهات طلبة الصف العاشر بمحافظة مسقط نحو استخدام منصة خطى للإرشاد المهني ومقياس الميول المهنية باختلاف النوع الاجتماعي.

٥. هل يوجد تأثير لدور المنصات التعليمية والمقاييس المهنية وفوائد منصة خطى للإرشاد المهني والمقاييس المهنية على اتجاهات طلبة الصف العاشر بمحافظة مسقط نحو استخدام

منصة خطى للإرشاد المهني ومقياس الميول المهنية؟

لمعرفة تأثير لدور المنصات التعليمية والمقاييس المهنية وفوائد منصة خطى للإرشاد المهني والمقاييس المهنية على اتجاهات طلبة الصف العاشر بمحافظة مسقط نحو استخدام منصة خطى للإرشاد المهني ومقياس الميول المهنية فقد تم استخدام نموذج الانحدار الخطي، والذي اعتبرت فيه لدور المنصات التعليمية والمقاييس المهنية وفوائد منصة خطى للإرشاد المهني والمقاييس المهنية كمغيرات تفسيرية ومتغير اتجاهات طلبة الصف العاشر نحو استخدام منصة خطى للإرشاد المهني ومقياس الميول المهنية كمغير تابع. أظهرت النتائج في الجدول (٨) أن نموذج الانحدار لتأثير تأثير لدور المنصات التعليمية والمقاييس المهنية وفوائد منصة خطى للإرشاد المهني والمقاييس المهنية على اتجاهات طلبة الصف العاشر بمحافظة مسقط نحو استخدام منصة خطى للإرشاد المهني ومقياس الميول المهنية معنوي، حيث جاءت قيمة (ف) (١٧.٢٥١) وبدلالة (٠.٠٠٠) أصغر من مستوى المعنوية (٠.٠٥)، ويوضح الجدول (٩) معاملات الانحدار المعيارية وغير المعيارية وقيمة اختبار (ت) مع القيمة الاحتمالية (الدلالة الإحصائية) لاتجاهات طلبة الصف العاشر بمحافظة مسقط نحو استخدام منصة خطى للإرشاد المهني ومقياس الميول المهنية، وقد أظهرت النتائج وحسب اختبار (ت) أن فوائد منصة خطى للإرشاد المهني والمقاييس المهنية لها تأثير إيجابي دال إحصائياً على لاتجاهات طلبة الصف العاشر بمحافظة مسقط نحو استخدام منصة خطى للإرشاد المهني ومقياس الميول المهنية، حيث جاءت قيمة معامل الانحدار مساوية (٠.٤٧٠)، وهذا يعني أنه كلما لمس الطلبة فوائد منصة خطى للإرشاد المهني والمقاييس المهنية، كلما زادت اتجاهاتهم الايجابية نحو استخدامها. كما تكشف النتائج أن لدور المنصات التعليمية والمقاييس المهنية تأثير إيجابي ضعيف (٠.٢٠١) غير دال إحصائياً، حيث جاءت القيمة الاحتمالية أعلى بقليل من مستوى المعنوية (٠.٠٥).

و تشير النتائج إلى أن معامل ارتباط بيرسون بين المتغير التابع (الاتجاهات نحو استخدام منصة خطى للإرشاد المهني ومقياس الميول المهنية) والمتغيرات التفسيرية (دور المنصات التعليمية والمقاييس المهنية) و(فوائد منصة خطى للإرشاد المهني والمقاييس المهنية) مجتمعة بلغ قيمة متوسطة (٠.٥٧٥)، بقيمة معامل تحديد (٠.٣٣) وهي دالة إحصائياً، أي أن دور المنصات التعليمية والمقاييس المهنية و(فوائد منصة

خطى للإرشاد المهني والمقاييس المهنية) مجتمعة تفسر (٣٣%) من التباين الحاصل في اتجاهات الطلبة نحو استخدام منصة خطى للإرشاد المهني ومقياس الميول المهنية.

الجدول (٨) ملخص معالم نموذج الانحدار تأثير لدور المنصات التعليمية والمقاييس المهنية وفوائد منصة خطى للإرشاد المهني والمقاييس المهنية على اتجاهات طلبة الصف العاشر بمحافظة مسقط نحو استخدام منصة خطى للإرشاد المهني ومقياس الميول المهنية.

معامل الارتباط	معامل التحديد	التغير في معامل التحديد	التغير في قيمة (ف)	درجات الحرية (١)	درجات الحرية (٢)	قيمة الاحتمال
.575	0.33	0.311	17.251	2	70	<0.001*

* دال إحصائيا عند مستوى دلالة ($\alpha=0.05$)

الجدول (٩) نموذج الخطى تأثير لدور المنصات التعليمية والمقاييس المهنية وفوائد منصة خطى للإرشاد المهني والمقاييس المهنية على اتجاهات طلبة الصف العاشر بمحافظة مسقط نحو استخدام منصة خطى للإرشاد المهني ومقياس الميول المهنية

الاتجاهات نحو استخدام منصة خطى للإرشاد المهني ومقياس الميول المهنية	معاملات الانحدار غير المعيارية	معاملات الانحدار المعيارية	قيمة ت	قيمة الاحتمال
الثابت	1.4	-	2.797	*0.007
دور المنصات التعليمية والمقاييس المهنية	0.191	0.201	1.918	0.059
فوائد منصة خطى للإرشاد المهني والمقاييس المهنية	0.476	0.47	4.475	<0.001*

* دال إحصائيا عند مستوى دلالة ($\alpha=0.05$)

عاشرا: المقترحات التطويرية

١- دراسة اللوائح التنظيمية والقرارات لإصدار التوجيهات اللازمة للطلبة بأن يكون تطبيق منصة خطى للإرشاد المهني ومقاييس الميول المهنية جزء من الخطة الدراسية في المناهج التعليمية.

٢- تدريب الطلبة على مهارات اتخاذ القرار المهني منذ مراحل عمرية مبكرة لمساعدتهم على تحقيق النجاح في المسار المهني المناسب لهم في

المستقبل.

- ٣- تطوير الثقافة لمواكبة عصر التقدم العلمي؛ وتسهيل استخدام أدوات التقييم الذاتي للطلبة قبل اتخاذ القرار المهني.
- ٤- توظيف الوسائل التعليمية وبرامج الإذاعة المدرسية ووسائل التواصل الاجتماعي في البيئة المدرسية لتنقيف الطلبة في مهارات اتخاذ القرار المهني.

حادي عشر: التوصيات

١. التركيز على توظيف المنصات التعليمية والمقاييس المهنية في تلبية مهارات الطلبة فيما يتعلق بمواكبة التقدم التقني.
٢. العمل على توظيف منصة خطى للإرشاد المهني في المؤسسات التعليمية لحصول الطلبة على الاستشارة المهنية بشكل أكبر.
٣. البحث عن التحديات التي قد تعيق تطبيق مقياس الميول المهنية عبر منصة خطى للإرشاد المهني بسهولة ويسر.
٤. العمل على زيادة اسهام منصة خطى للإرشاد المهني في زيادة دافعية الطلبة نحو امتلاك مهارات اتخاذ القرار المهني السليم.
٥. البحث عن أساليب وطرق للتحقق من مدى اتقان الطلبة لمهارات اتخاذ القرار المهني عبر منصة خطى للإرشاد المهني.
٦. نشر الوعي لدى طلبة الصف العاشر حول أهمية دور المنصات التعليمية والمقاييس المهنية وفوائدها في اتخاذ قراراتهم المهنية.

المراجع :

- البقمي، محمد (٢٠٢٢). فاعلية استخدام المنصات التعليمية الالكترونية في تحقيق نتائج التعلم في ظل جائحة كورونا، التجربة السعودية، جامعة أم القرى، المملكة العربية السعودية.
- القحطاني، سارة (٢٠٢٢). دراسة مقترحة لتطوير واقع استخدام منصة مدرستي من وجهة نظر معلمي الرياضيات في الثانوية واتجاهاتهم نحوها في السعودية: جامعة الملك خالد، المملكة العربية السعودية.

- مصطفى، ايمان (٢٠٢٢). المنصات التعليمية مدخل لتحقيق التنمية المهنية المستدامة للمعلم، رسالة ماجستير، جامعة أسيوط، مصر.
- القطاوي، مصعب (٢٠٢٢). الكفايات اللازمة لمعلمي المنصات الالكترونية من وجهة نظر الطلبة والمعلمين، رسالة ماجستير، جامعة الشرق الأوسط، الأردن.
- علوان، شذى (٢٠٢٢). أثر استخدام المنصات التعليمية في تحسين جودة العملية التعليمية: المهارة الرقمية متغيرًا تفاعليًا، جامعة البصرة، العراق.
- الأنصاري، رفيده (٢٠٢١). الاتجاه نحو استخدام المنصات التعليمية الالكترونية لدى طلبة جامعة طيبة، مجلة العلوم التربوية والنفسية، المملكة العربية السعودية.
- الگردان، وافي (٢٠٢٠). أثر توظيف المنصة الإلكترونية القائمة على استخدام موقع Easy Class لتنمية التفكير التأملي والانخراط في التعلم لدى الطلبة، كلية التربية بجامعة حائل، جامعة المنصورة، مصر.
- جرو، حميدة (٢٠١٧). العوامل المؤثرة في اتخاذ القرار المهني: دراسة مقارنة لبعض الكليات ومعهد الرياضة بجامعة بسكرة، الجزائر.
- درندري، اقبال (٢٠١٤). نحو تقييم موجه للتعلم: أفضل الممارسات وأهم التحديات، جامعة الملك سعود، الرياض، المملكة العربية السعودية.

المراجع الأجنبية:

- Benlian A., Hilkert D., and Hess T. (2015). How Open is This Platform? The Meaning and Measurement of Platform Openness from the Complementors' Perspective, *Journal of Information Technology*, 30 (3): 209–228.
- Tiwana, A., Konsynski, B., & Bush, A. A. (2010). Research Commentary —Platform Evolution: Coevolution of Platform Architecture, Governance, and Environmental Dynamics. *Information Systems Research*, 21(4), 675–687.
- Cusumano, M. A., & Gawer, A. (2002). The elements of platform leadership. *MIT Sloan Management Review*, 43(3), 51–58.
- Parker, G. G., & van Alstyne, M. (2018). Innovation, Openness, and Platform Control. *Management Science*, 64(7), 3015–3032.

ملاحق الدراسة

عزيزي الطالب / عزيزتي الطالبة

تحية طيبة وبعد،،،

أضع بين أيديكم هذه الإستبانة التي تهدف إلى التعرف على (دور المنصات التعليمية وأدوات التقييم باتخاذ القرار المهني لدى طلبة الصف العاشر بمحافظة مسقط).

لذا نرجو منك التكرم بقراءة الإستبانة بدقة، والإجابة على فقراتها بما تراه مناسباً، وذلك

بوضع علامة

في المكان المخصص أمام كل فقرة من فقرات الإستبانة بما يحدد درجة رأيك، علماً بأن هذه الإستبانة سوف يتم استخدامها لغرض البحث العلمي فقط.

ولكم جزيل الشكر والتقدير على تعاونكم

أولاً: البيانات الشخصية

يرجى كتابة اسم المدرسة التي تنتمي إليها:

٢- المنصات التعليمية وأدوات التقييم التي اطلعت عليها:

مقياس الميول المهنية

منصة خطى للإرشاد المهني

٣- يرجى وضع علامة X في المربع المناسب

أنثى

ذكر

النوع الاجتماعي

ثانيا : ضع اشارة / أمام الاختيار الذي تراه مناسباً

الفقرة					بدرجة
					موافق بشدة
					موافق
					محايد
					غير موافق
					غير موافق بشدة
المجال الأول دور المنصات التعليمية وأدوات التقييم في المستقبل المهني للطلبة					
١	تسهم المنصات التعليمية وأدوات التقييم في تحديد مستقبلي المهني				
٢	تتلبى المنصات التعليمية وأدوات التقييم مهاراتي لمواكبة التقدم التقني				
٣	تكتسبني المنصات التعليمية وأدوات التقييم مهارات اتخاذ القرار نحو المستقبل المهني				
٤	تساعدني المنصات التعليمية وأدوات التقييم في اعداد خطة لمستقبلي المهني				
٥	تدعمني المنصات التعليمية وأدوات التقييم في الاطلاع على تخصصات المستقبل.				
المجال الثاني: اتجاهات طلبة الصف العاشر نحو استخدام منصة خطى للإرشاد المهني ومقياس الميول المهنية					
٦	استخدم منصة خطى للإرشاد المهني لاكتساب مهارات اتخاذ القرار المهني.				
٧	أستطيع الحصول على الاستشارة المهنية عبر منصة خطى للإرشاد المهني.				

					٨ أجد سهولة في التعامل مع منصة خطى للإرشاد المهني والانتقال بين مكوناتها
					٩ استطيع بناء سيرتي الذاتية عبر منصة خطى للإرشاد المهني
					١٠ أطبق مقياس الميول المهنية عبر منصة خطى للإرشاد المهني بسهولة ويسر.
					١١ يوفر لي أخصائي التوجيه المهني ما أحتاجه للتعرف على خدمات منصة خطى للإرشاد المهني ومقياس الميول المهنية.
المجال الثالث : فوائد استخدام منصة خطى للإرشاد المهني ومقياس لميول المهنية لطلبة الصف العاشر					
					١٢ أستطيع الحصول على خدمات منصة خطى للإرشاد المهني بكل سهولة ويسر
					١٣ توفر لي منصة خطى للإرشاد المهني المعلومات الدقيقة عن المستقبل المهني
					١٤ أشعر بأنني أتقن مهارات اتخاذ القرار المهني عبر منصة خطى للإرشاد المهني
					١٥ تساعدني منصة خطى للإرشاد المهني على تنظيم مساري المهني.

					١٦ تسهم منصة خطى للإرشاد المهني في زيادة دافعيته نحو امتلاك مهارات اتخاذ القرار المهني السليم
--	--	--	--	--	---