

كلية التربية النوعية  
FACULTY OF SPECIFIC EDUCATION



فاعلية برنامج قائم على الأنشطة  
المتعددة في تنمية الاستقبال السمعي  
والبصري للأطفال المعاقين عقلياً  
القابلين للتعلم وأثره في تحسين  
مفهوم الذات لديهم

**The effectiveness of a program based on multiple activities in developing audio-visual reception for mentally disabled children who are capable of learning and its impact on improving their self-concept**

إعداد

أ/ طارق فاروق محمد زايد  
معلم تربية موسيقية بمدرسة التربية الفكرية  
التابعة لإدارة الباجور التعليمية وباحث  
دكتوراه قسم العلوم التربوية والنفسية  
إشراف

أ.د/ هانى شحته إبراهيم  
أستاذ الصولفيج والإيقاع الحركي  
والإرتجال  
وعميد كلية التربية النوعية  
جامعة بنها

أ.د/ حسن عبد الفتاح الفجرى  
أستاذ الصحة النفسية ورئيس قسم  
العلوم التربوية والنفسية  
بكلية التربية النوعية  
جامعة بنها

أ.د/ هالة يحيى حجازى  
أستاذ ورئيس قسم رياض الأطفال  
بكلية التربية النوعية - جامعة بنها

فبراير ٢٠٢٥ م

فاعلية برنامج قائم على الأنشطة المتعددة في  
تنمية الاستقبال السمعي والبصري للأطفال  
المعاقين عقلياً القابلين للتعلم وأثره في  
تحسين مفهوم الذات لديهم

إعداد

أ/ طارق فاروق محمد زايد<sup>١</sup>

إشراف

أ.د/ حسن عبد الفتاح الفجرى\* أ.د/ هانى شحته إبراهيم\*\*

أ.د/ هالة يحيى حجازى\*\*\*

المقدمة :

تعتبر الإعاقة العقلية هي حالة تشير الى جوانب قصور دالة وملحوظة في الاداء الوظيفي للفرد ، وتتمثل في الاداء العقلي المنخفض عن المتوسط العام بدرجة جوهرية ويوجد متلازماً مع قصور في مجالين او اكثر من مجالات المهارات التكيفية المختلفة ، كالتواصل والعناية الذاتية والحياه المنزلية ، والمهارات الاجتماعية ، لاستخدام المصادر المجتمعية ، التوجيه الذاتي ، الصحة والسلامة ، الوظائف المتضمنة في الاعمال الاكاديمية ، قضاء وقت الفراغ ، مهارات العمل والحياه الاستقلالية ، ويظهر التخلف العقلي اثناء فترة النمو قبل سن الثامنة عشر .ونجد ان الطفل المعاق عقلياً يعاني من صعوبات معرفية ونفسية اجتماعية تنعكس بدورها على قدرته على التعلم واكتساب المهارات الاساسية للحياه.(عبد المطلب القريطي، ٢٠٠٥، ٣٢)

<sup>١</sup> معلم تربية موسيقية بمدرسة التربية الفكرية التابعة لإدارة الباجور التعليمية وباحث دكتوراه قسم العلوم التربوية والنفسية كلية التربية النوعية - جامعة بنها

\* أستاذ الصحة النفسية ورئيس قسم العلوم التربوية والنفسية بكلية التربية النوعية - جامعة بنها

\*\* أستاذ الصولفيج والإيقاع الحركي والإرتجال وعميد كلية التربية النوعية - جامعة بنها

\*\*\* أستاذ ورئيس قسم رياض الأطفال بكلية التربية النوعية - جامعة بنها

ومن المعروف ان اتجاه معالجة المعلومات يعد من الاتجاهات الى قدمت العديد من مجال علم النفس المعرفى ، واسهمت فى تفسير معظم الانشطة المعرفية التى يقوم بها الفرد ، وتكمن اهمية هذا الاتجاه فى كونه يرى الانسان كائنا نشطا عن المعرفة ، كما ان تناوله بالشرح والتحليل لعملية المعالجة التى تتم على المعلومات منذ استقبالها ، وحتى صدور الاستجابة او الاحتفاظ بها وتخزينها قد اتاح الفرصة لامكانية التدخل لتعديل او تحسين بعض وظائف مكونات جهاز معالجة المعلومات لدى الانسان . (زينب ماضى، ٢٠١٨: ١٤)

كما ان الثورة البيوتكنولوجية Biotechnological قدمت العديد من الاسهامات التى ادت الى فهم افضل لعمل المخ البشرى ومنظومة الجهاز العصبى Nervous system والتي تعمل كنسق معقد للمعالجة الذهنية الشاملة للمعلومات ، وخاصة المعلومات اللغوية سواء فى مرحلة معالجة المدخلات اللغوية Language Input processing التى يشترك فيها الجاهز الحسى مع الجهاز العصبى والتي يتم فيها التعامل مع المنبه اللغوى وتحويله الى نبضات كهروكيميائية تصل الى المخ لتتم المعالجة المبدئية ( مرحلة التجهيز ومعالجة المعلومات السمعية والبصرية ) ، او مرحلة المعالجة الاساسية المركبة للغة Massive Linguistic Processing ، التى يقوم بها الجهاز العصبى المركزى دون غيره والتي يتم من خلالها عملية التمثيل التلقائى Preperceptual Representation والتمثيل التصويرى الذى يتم من خلالها عملية التمثيل التلقائى Preperceptual Encoding/ Decoding والتخزين والتمثيل النشط والمرحلة الثالثة هى مرحلة معالجة المخرجات اللغوية Language outputs processing والتي يعاد فيها عملية تحويل الطاقة الكهروكيميائية الى الصورة الصوتية او غيرها .(حمدي الفرماوى، ٢٠٠٦: ٥٦)

وتعد العمليات السابقة عمليات شديدة التعقيد تسبق صدور اللغة والتي تمثل وظيفة انسانية تميز الانسان بما هو انسان فاللغة اساس مهم للحياه الاجتماعية وضرورة من اهم ضروراتها فهى اداه الانسان ووسيلة للتعايش والتعبير عن

حاجاته ورغباته ومشاعره ، ومهما درجة التطور العلمى واستحدث الانسان وسائل متطورة للتواصل فانه يعتمد اعتمادا كلياً على تلك القدرات اللغوية الموجودة لديه ، وقد توصل الكثير من الفلاسفة والعلماء الى ان القدرات اللغوية Linguistic ability هي الصفة الاساسية التى يتميز بها الانسان عن سائر المخلوقات .(انسى قاسم ، ٢٠٠٠: ٢٦)

فاللغة واحدة من اهم مظاهر السلوك الانسانى المرتبط بالعمليات العقلية والمعرفية ، كما انها انعكاس لهذه العمليات والقدرات العقلية المختلفة ، حيث ان هناك علاقة تبادلية بين الاستقبال السمعى والقدرات العقلية المعرفية للفرد ، فكلما تطورت مهارات الاستقبال السمعى والبصرى للفرد انعكس ذلك على قدراته المعرفية والعقلية المختلفة ، حيث استحوزت هذه العلاقة على انتباه العلماء فى مجال علم النفس اللغوى كمدخل اساسى لدراسة القدرات العقلية ككل ، وان كانت اللغة هي الوعاء الثقافى لاي مجتمع فحرى بنا ان ننظر الى اليات انتاج هذا الوعاء والعمليات النفسية التى تكمن خلفه والمخططات العقلية التى يتأثر بها وتؤثر فيها ، فهؤلاء الذين يعتقدون ان اللغة متعلمة يدركون ان الطفل يجب ان يمتلك استعداد لاكتساب اللغة من خلال النضج المعرفى والادراكى والعصبى والذى يمثل الاساس الفسيولوجى للغة ، كما يؤكد بياجيه ان ظهور التمثيل الداخلى Internal representation كمصطلح ادى الى التفكير فى العلاقة بين العمليات العقلية واللغة ، فالاطفال قد يكون لديهم افكار عن الاشياء والموضوعات قبل ان يتمكنوا من تسميتها .(زينب ماضى ، ٢٠١٨: ١٥)

ويتفق الباحث مع وجهة النظر التى تؤكد على العلاقة الايجابية الطردية بين مستوى الاستقبال السمعى والبصرى للفرد والقدرات العقلية المعرفية ، بحيث ان نمو الاستقبال السمعى والبصرى ينعكس عادة على نمو القدرات العقلية المعرفية ، اللغة مصدر التعبير عن الذات وتبادل الخبرات والافكار والمعلومات .  
ونظرا ان الاطفال ذوى الاعاقة العقلية يعانون من مشكلات وصعوبات لغوية مختلفة من اهمها البطئ فى النمو اللغوى ، والتاخر فى النطق ، والتاخر فى

اكتساب قواعد اللغة ، وضعف المفردات اللغوية ، وبساطة التراكيب اللغوية بما لا يتناسب مع اعمارهم الزمنية ، ولذا فان مستوى ادائهم اللغوى يكون اقل بكثير من اقرانهم العاديين فى نفس العمر . (عبد المطلب القرطبي، ٢٠٠٥: ٣٦)

ويعتبر مجال رعاية الاطفال ذوى الاعاقة العقلية من المجالات المهمة التى تستخدم فيها اساليب وبرامج مختلفة تهدف بشكل اساسى لاكتساب هؤلاء الاطفال عدد من المهارات اللازمة لاقامة علاقات تفاعلية جيدة مع الاخرين ، حيث ان الطفل يكتسب المعارف والخبرات المختلفة من خلال تفاعله مع جوانب الحياه الاجتماعية المختلفة ومن خلال ما يتعرض اليه من مثيرات بكافة انواعها ، ويتضح لنا ان الوسيلة الاساسية لاكتساب الخبرات والافكار والمفاهيم المختلفة هى اللغة ، فهى تسهم فى تطوير المخططات العقلية التى تتاثر بالسياق الاجتماعى المحيط بالطفل بما ينعكس علي تطور مستوى القدرات العقلية والمعرفية لديه نظرا لان الطفل يكتسب معلوماته ومعارفه من خلال الكلام واستخدام التعبيرات اللغوية المختلفة مع من حوله .

وتعتبر نشأة الموسيقى مع بداية الوجود الإنسانى والذى بداخل كل الثقافات والأجيال وقد إقترح عالم الأنثروبولوجيا (علم دراسة الإنسان) Stephen mithen أن الموسيقى وضعت فى الأساس لتنمية البشرية اجتماعيا ولتعزيز الثقافات ، وتطوير وتنمية الجسم والعقل ، إلى جانب تحسين اللغات ، ومما يدل على وجود الموسيقى من العصور السحيقة اكتشاف المزامير الصغيرة المنحوتة على عظام الطيور منذ أكثر من ٣٥٠٠ عام ، ولعل تلك الإكتشافات بمثابة إشارة على الإستخدام المتطور للموسيقى فى وقت مبكر من تاريخ البشرية.

وتعتبر الموسيقى والأنشطة الفرعية منها العزف والغناء والاستماع والتذوق وغيره بالنسبة للأطفال المعاقين عقليا من اهم النشاطات لديهم . كما أنها تعد من الأمور ذات التأثير الكبير عليهم ، فعلى الرغم من إستجابتهم المتطرفة للمثيرت الحسية المختلفة فإنهم يميلون وينجذبون الى الموسيقى بدرجة كبيرة وهو الأمر الذى دفع المختصين إلى القول بأنه يجب اللجوء إلى برامج العلاج بالموسيقى

كبرامج تدخل أساسية يمكن بموجبها تعديل سلوك الأطفال وكذلك الحرص على أن تتضمن برامج التدخل الغير موسيقية عناصر ومكونات موسيقية محددة ، تعمل أساسا في سبيل تحقيق الأهداف المنشودة خلال تلك البرامج وذلك عن طريق المهام والانشطة الموسيقية المستهدفة التي يكون من شأنها أن تسهم في تحقيق تلك الأهداف ، إذ تعتبر الموسيقى فن يمكن أن يحسه ويشعر به الأطفال ذوى الحالات الخاصة لأنها تتضمن في حد ذاتها عاملا طبيعيا من شأنه أن يؤثر على الأعصاب بغض النظر عن مستوى النمو ونسبة الذكاء ، وهو الأمر الذي يجعلهم يقبلون على الموسيقى أكثر من أي أنشطة أخرى . ( طارق زايد ، ٢٠١٨: ٥٥ )

ومن هنا تتضح قيمة الموسيقى وأهميتها بالنسبة للطفل المعاق عقليا ، حيث يمكن الاستفادة منها كمادة غير اكااديمية في المستويات المختلفة من الاعاقة العقلية مما يساعد ويسهم في تنمية وتحسين شامل للطفل ذوى الاعاقة العقلية وليس للتحصيل ذاته ، لذا فمن الضروري توفير البرامج والوسائل المساعدة التي تمكن من توظيف طاقات وامكانيات الاطفال المعاقين عقليا فئة القابلين للتعلم والتي تساعدهم على التوافق النفسي والاجتماعى وتحسين المهارات النفس اللغوية المسموعة والمنطوقة وتحسين النطق لديهم بما يتناسب مع قدراتهم العقلية .(مرودة السيد، ٢٠١٩: ٤)

#### مشكلة الدراسة :

تعد دراسة مهارات الاستقبال السمعى والبصرى جزء لا يتجزء من الثورة المعرفية التي ظهرت ارهاصتها من بداية عام (١٩٥٠) فى مقابل المدرسة السلوكية ، حيث يرى رواد النظريات المعرفية ان المنهج السلوكى لا يمكن استخدامه فى تفسير بعض الظواهر المعقدة ومنها الانشطة اللغوية للانسان (Moore,2000).

وقد انبثقت برامج تنمية الاستقبال السمعى والبصرى عن اختبار الينوى للقدرات النفس لغوية والذي طوره (cierik& Macarthy) فى بداية عقد الستينيات من القرن العشرين وقد صمم هذا الاختبار بغرض تقييم الاستقبال

السمعى والبصرى التى يعتقد انها ضرورية لفهم واستخدام اللغة المنطوقة ، وهذا الاتجاه التشخيصى العلاجى اعتمد اساسا على فكرة ان الاطفال لديهم جوانب قوة وجوانب ضعف فى القنوات الحسية ، وان عملية التعليم يجب ان تاخذ فى الاعتبار هذه القنوات الحسية التى يستخدمها الطفل عند التخطيط للتدريس والتدريب التى انبثقت عنه حتى منتصف السبعينات ، الى ان بدا مجموعة من الباحثين يتساؤلوا عن فعالية هذا الاختبار والبرامج المنبثقة عنه ، وبخاصة لان دلالات ثبات هذا الاختبار كانت منخفضة .

وتنطلق ايضا مشكلة البحث من اهمية رعاية التلاميذ ذوى الاحتياجات الخاصة بصفة عامة والتلاميذ ذوى الاعاقة العقلية بصفة خاصة حيث يتسم طفل المعاق عقليا بقصور واضح فى المهارات النفس اللغوية سواء كانت مسموعة او منطوقة الذى ترتبط بالمهارات المعرفية للعقل (انتباه ، ادراك ، ذاكرة ) ويحتوى على انتباه للمثير الصوتى وادراك المثير الصوتى وادراك البيئة المحيطة للمثير الصوتى وتذكر المثير وتواصل اجتماعى وتفاعل اجتماعى للطفل ذوى الاعاقة العقلية البسيطة سواء كان داخل الاسره او بالمدرسة او بالمجتمع وهذا ما وضحته دراسات عديدة مثل دراسة ياسر النيلي ١٩٩٥ ودراسة طارق زايد ٢٠١٨ ودراسة زينب ماضى ٢٠١٨ ودراسة مروة السيد ٢٠١٩ .

ومن خلال عمل الباحث كمعلم مهارات موسيقية بمدرسة التربية الفكرية واحتكاكه باطفال ذوى اعاقة عقلية كامر طبيعة بسبب طبيعة عمله وباجراء المقابلات واولياء الامور بان الاطفال يعانون من قصر وتدنى فى المهارات اللغوية المرتبطة بالمهارات المعرفية والتى تعرف بالمهارات الاستقبال السمعى والبصرى وهذه المشكلة تؤثر سلبيا على السلوك الذات لديهم ويتضح ذلك من خلال التواصل اللفظى الخاص بهم ومن خلال ايضا تعبير الطفل عن حاجاته ورغباته والتنفيس عن رغباته وانفعالاته وتواصلهم الاجتماعى وتفاعلهم الاجتماعى بالاضافة الى نسبة انتباه الطفل لمن حوله وادراكه للبيئة المحيطة ومن المعروف ان الانشطة المتعددة التى تتمثل فى أنشطة موسيقية وانشطة حركية وانشطة موسيقية حركية

التي تتمثل فى الاغانى الموسيقية والاناشيد والايقاع والقصص والالعب التربوية والقصص الموسيقية الحركية والالعب الموسيقية الحركية وغيرها من الانشطة الفعالية فى حياة الطفل بصفة عامة والطفل المعاق عقليا بصفة خاصة وتعد كمدخل قوى بالنسبة للطفل ذوى الاعاقة العقلية لاحساسه بها ففكر الباحث استخدام بعض الانشطة المتعددة فى تنمية وتحسين المهارات النفس اللغوية التي تتمثل فى المهارات المسموعة والمهارات المنطوقة والتي تمثل الاستماع والتحدث لعينة من الاطفال ذوى الاعاقة العقلية البسيطة فئة القابلين للتعلم ومعرفة اثرها على تحسين الذات لديهم.

#### ولحل هذه المشكلة طرحت الدراسة التساؤلات الاتية:

ما هى العمليات اللازمة لمعالجة المعلومات اللغوية ومحاولة الكشف عن العمليات التي تتم بالمخ خلال معالجة المدخلات اللغوية وفقا لنموذج معالجة المعلومات؟ وذلك لمحاولة فهم افضل لعمل المخ البشرى؟ هل يمكن الكشف عن قصور الاستقبال السمعى والبصرى لدى الاطفال ذوى الاعاقة العقلية البسيطة فئة القابلين للتعلم؟

ما هى فاعلية الانشطة المتعددة فى تحسين المهارات الاستقبال السمعى والبصرى لعينة من الاطفال المعاقين عقليا فئة القابلين للتعلم؟ ما اثر تحسين الذات لدى عينة الدراسة بعد تطبيق البرنامج القائم على بعض الانشطة الموسيقية و الانشطة الحركية؟

#### اهداف الدراسة :

يهدف هذا البحث الى:

١. التعرف على المهارات الاستقبال السمعى والبصرى لعينة من الاطفال المعاقين عقليا القابلين للتعلم ( عينة البحث ).
٢. تحسين المهارات الاستقبال السمعى والبصرى لدى التلاميذ المعاقين فئة القابلين للتعلم من خلال البرنامج التجريبي المتعدد المقترح .



٣. اعداد برنامج لتحسين بعض المهارات الاستقبال السمعى والبصرى لفئة من الاطفال المعاقين عقليا القابلين للتعلم باستخدام بعض الانشطة المتعددة (الانشطة الموسيقية والحركية).
٤. قياس اثر التطور والتحسن على الذات لدى الاطفال المعاقين عقليا فئة القابلين للتعلم عينة البحث .
٥. مساعدة الاطفال المعاقين عقليا فئة القابلين للتعلم على التعايش بشكل افضل لممارسة المهارات الاستقبال السمعى والبصرى بطرق اكثر سهولة ويسر.
٦. اقامة الدورات التدريبية وورش العمل لمعلمين التربية الخاصة والقائمين على تربية الاطفال ذوى الاعاقة العقلية وتلاميذ المدارس الفكرية للتعرف على كيفية توظيف أنشطة الموسيقى وبرامجها المختلفة لتحسين المهارات اللغوية لديهم، وقياس الى اى مدى تمت الاستفادة منها .

#### اهمية الدراسة:

١. تحسين الاستقبال السمعى والبصرى للاطفال المعاقين عقليا فئة القابلين للتعلم ، بما يقلل الفارق بين الطفل الطبيعى والطفل ذوى الاعاقة العقلية البسيطة فى المهارات النفس لغوية ( الاستماع والتحدث).
٢. جذب انتباه القائمين على تصميم برامج ومناهج خاصة بالاطفال ذوى الاعاقة العقلية الى ضرورة تصميم برامج موسيقية تسعى الى توظيف الالعاب و الموسيقى ودمجهم بشتى انواعهم وبكل انشطتهم كادوات تحفيزية وتنشيطية ومساعدة علاجية يمكن من خلالها تحسين العديد من المهارات ومنها) المهارات الاستقبال السمعى والبصرى و النهارات اللغوية والمهارات المعرفية العقلية).
٣. تحقيق اهداف مادة التربية الموسيقية لمدارس التربية الفكرية .

#### مصطلحات الدراسة :

❖ الاعاقة العقلية :

تعريف الإعاقة العقلية فى الدليل التشخيصى الاحصائى للاضطرابات العقلية الاصدار الخامس (DSM-V2013,33) الصادر عن الجمعية الامريكية للطب النفسى (APA) بانه اضطراب يبدأ خلال فترة التطور مشتملا على العجز فى الاداء الذهنى التكيفى فى مجال المفاهيم والمجالات الاجتماعية والعملية. (American psychiatric Association,2013).

❖ **وتعرف الاطفال المعاقين عقليا فئة القابلين للتعلم اجرائيا بانهم :**

هم اطفال لديهم انخفاض فى مستوى الذكاء وينتج عنه تدنى النمو فى قدراتهم والذى ينعكس على السلوك التكيفى للطفل فى البيئة المحيطة ويظهر فى بطئ الاستثارة ، نقص القدرة على التعلم ، نقص المهارات اللغوية سواء كانت مسموعة او منطوقة ، وجود مشاكل بالنطق والتحدث ، وعدم التكيف الاجتماعى ، وقصور فى التواصل الاجتماعى .

❖ **البرنامج الموسيقى المستخدم :**

يعرفه الباحث بانه مجموعة من الخبرات والمواقف والانشطة الموسيقية المنظمة والمتنوعة التى تهدف تحسين المهارات اللغوية للمجموعة التجريبية ( عينة الدراسة) وذلك لانها تحتوى على عناصر موسيقية مختلفة ومتنوعة تسهم فى تطور مهارات اللغوية وهى ( الالعب الموسيقية – الايقاع – القصص الموسيقية الحركية - الاغانى الموسيقية – الاناشيد – التذوق الموسيقى) وهو الامر الذى يكون من شأنه ان يعمل على زيادة التفاعل اللفظى لدى الاطفال المعاقين عقليا القابلين للتعلم.

❖ **التاهيل باللعب :**

هو استخدام منهجى لنموذج نظرى لاقامة عملية بين الاشخاص حيث يستخدم المعلمين والقائمين على تدريب الاطفال ذوى الهمم باللعب فى الصلاحيات التاهيلية لمساعدة العملاء على منع او حل الصعوبات النفسية والاجتماعية لتحقيق النمو الامثل والتنمية . (Association for play Therapy ,1997).

ويعرف الباحث البرنامج القائم على الالعاب الموسيقية اجرائيا : هي تلك العملية التي يتم بموجبها تنظيم ايقاع الحركة داخل الجسم الحى بواسطة موجات موسيقية (نغمات موسيقية مختلفة ) وفي هذا البحث يقصد الباحث تدريب الطفل ذوى الاعاقة العقلية للعب داخل مجموعات بشرط ان يكون اللعب ممزوجا ببعض النغمات الموسيقية والانشطة الموسيقية التي تساعد على تطور وتحسين وتنمية المهارات النفي لغوية وتنمية الذات لديهم .

#### ❖ الاغانى الموسيقية:

هي مجموعة من الكلمات سهلة النطق وسريعة الحفظ منظمة على وزن وايقاع محددة وتصلح ان تؤدى فرديا او جماعيا ومصاحبة عزف بعض النغمات الموسيقية ومصاحبة بعض الحركات ان لزم الامر. ( هانى شحنة ، ٢٠١٨ : ٢٢ )

#### ❖ الاستقبال السمعي:

يعرف الاستقبال السمعي بأنه قدرة الطفل على تلقي المثيرات السمعية الصوتية كالكلمة المنطوقة وفيها يقوم الفرد باستقبال المثيرات الصوتية المختلفة من خلال حاسة السمع ، ويمكن أن تقاس لدى الطفل بأن نلقي عليه بعض الأسئلة وعليه أن يجيب عنها بنعم أو لا مثل " هل تأكل الكلاب ؟ ، هل يتسلق الأولاد الأشجار ؟ ، هل يتزوج الناس ؟ ، هل تسقط أوراق الشجر في فصل الصيف ؟ ، هل يطفو الحجر على سطح الماء ؟ ، هل تحدد القواميس معاني الكلمات ؟ " .

وقد رأى الباحث أن استخدام المفردات السابقة في قياس قدرة الطفل على الاستقبال السمعي قد تكون غير دالة حيث يتأثر أداء الطفل واستجابته على المفردة بما يتجاوز مرحلة الاستقبال السمعي ويتطلب استخدام عمليات عقلية معرفية أخرى قد تكون أعلى درجة في الهرم المعرفي من الاستقبال السمعي فالطفل الذي لا يعرف القاموس مثلا قد لا يستطيع الاستجابة بشكل صحيح إذا ما كان القاموس يحدد معاني الكلمات أم لا ؟ لذا استخدم الباحث في الدراسة الحالية مفردات تعتمد على سماع الصوت فقط ثم إصدار الاستجابة المناسبة في محاولة لخفض تأثير العمليات المعرفية الأخرى . ( زينب ماضى ٢٠١٨ ، ٥٥ )

#### ❖ الاستقبال البصري:

هي قدرة الطفل على تلقي المعلومات من الرموز البصرية وهي قدرة الفرد على استقبال المثيرات البصرية الموجودة في البيئة المحيطة به ، من صور وأشكال ورسوم وأشخاص ، ويمكن اختبار قدرة الاستقبال البصري عند الأطفال بحيث نطلب من الطفل أن يشير إلى الصورة التي يسأل عنها من بين أربع صور معروفة على لوحة أمامه . ( زينب ماضي ٢٠١٨ ، ٥٥ )

#### ❖ مفهوم الذات :

هو تصور الفرد لمفهوم ذاته في ابعائها الفكرية والسلوكية والجسدية والنفسية والاجتماعية . (سعاد جبر، ٢٠٠٦: ١١) الدراسات السابقة :

اولا دراسات تهتم بالانشطة الموسيقية المختلفة للاطفال ذوى الاعاقة العقلية البسيطة:

دراسة "مرورة السيد فتحي" (٢٠١٩) :

فاعلية برنامج لتحسين بعض اضطرابات النطق لدى الاطفال المعاقين عقليا باستخدام مقاطع كلامية ملحنة من بعض الاجناس العربية

هدفت هذه الدراسة الى تحسين اضطرابات النطق لدى عينة من الاطفال المعاقين عقليا فئة القابلين للتعلم من خلال استخدام مقاطع كلامية ملحنة فى بعض الاجناس العربية واستخدمت الباحثة المنهج شبه التجريبي (منهج المجموعة الواحدة) وكانت عينة هذا البحث مكونة من ١٢ طفلا من الاطفال المعاقين عقليا فئة القابلين للتعلم تتراوح نسبة ذكائهم بين (٥٠-٧٠) ممن ليس لديهم اى اعاقة مصاحبة للاعاقه العقلية واستخدمت الباحثة ادوات للدراسة وهى استبيان لمعرفة راي الخبراء فى البرنامج المستخدم ، وبطاقة ملاحظة ( قبلى / بعدى ) لملاحظة اداء الاطفال المعاقين عقليا ، ومقياس لاضطرابات النطق من اعداد الباحثة ، واستمارة تسجيل بيانات للتلاميذ المعاقين عقليا وكانت نتائج هذه الدراسة انه توجد

نتائج ذات دلالة احصائية بين درجات التلاميذ المعاقين عقليا لصالح القياس البعدى لعينة البحث ٠.٠٥ .

دراسة "طارق فاروق زايد" (٢٠١٨)

استخدام القصص الموسيقية الحركية لتحسين بعض مهارات التواصل لعينة من الاطفال المعاقين عقليا.

هدفت هذه الدراسة الى تحسين بعض مهارات التواصل الاجتماعى لعينة من الاطفال المعاقين عقليا فئة القابلين للتعلم وذلك باستخدام القصص الموسيقية الحركية كنوع من انواع الانشطة الموسيقية التى لها اثر كبير فى سلوك الاطفال ذوى الاعاقة العقلية البسيطة ، وتكونت عينة الدراسة من مجموعة واحدة وهى عينة الدراسة التى ترواحت (٥) اطفال من ذوى الاعاقة العقلية البسيطة وتتراوح اعمارهم (٩-١٣) سنة وكانت نسبة ذكائهم تتحصر بين (٥٠-٧٠) تبع لمقياس استنافورد بينيه التى تطبقه وزارة التربية والتعليم بالمدارس الفكرية واستخدم الباحث فى هذه الدراسة المنهج شبه التجريبي (منهج المجموعة الواحدة) وكانت ادوات هذه الدراسة هى :

- استمارة جمع بيانات التلميذ ذوى الاعاقة العقلية من اعداد الباحث .
- مقياس المهارات التواصل للاطفال المعاقين عقليا من اعداد الباحث .
- البرنامج القائم على القصص الموسيقية الحركية من اعداد الباحث .

واسفرت نتائج هذه الدراسة الى وجود فروق ذات دلالة احصائية بين متوسطى رتب درجات القياس القبلي والبعدى فى اختبار مهارات التواصل لدى الاطفال المعاقين عقليا القابلين للتعلم عند مستوى (٠,٠٥) لصالح القياس البعدى

بحث "نادية عبد المجيد بيومي" (٢٠١٥):

فاعلية استخدام اغانى الاطفال فى التكيف الاجتماعى للاطفال ذوى الاعاقة الذهنية البسيطة .

هدف هذا البحث الى معرفة فاعلية استخدام اغانى الاطفال فى التكيف الاجتماعى للاطفال ذوى الاعاقة الذهنية البسيطة ، حيث اتبع هذا البحث المنهج التجريبي وقد

بلغ عينة هذا البحث (٢٢) من الاطفال ذوى الاعاقة الذهنية البسيطة المستهدفين للدمج فى مدرسة سنان الابتدائية بمحافظة القاهرة ، وتتراوح اعمارهم من بين (٧-١٢) سنة ، وكانت ادوات هذا البحث استمارة جمع بيانات من اعداد الباحثة ، مقياس السلوك التكيف الاجتماعى لعبد العزيز الشخص ، واسفرت نتائج هذا البحث الى وجود فروق ذات دلالة احصائية بين القياس القبلى والبعدى على مقياس التكيف الاجتماعى بابعاده الخمسة على المجموعة التجريبية لصالح القياس البعدى عند مستوى ٠,٠٥ .

ثانيا دراسات تهتم بالاستقبال السمعى والبصرى للاطفال ذوى الاعاقة العقلية البسيطة:

بحث " زينب ماضى " (٢٠١٨):

فعالية برنامج علاجى باللعب فى تنمية الاستقبال السمعى والبصرى لدى الاطفال ذوى الاعاقة الذهنية القابلين للتعلم .

هدفت هذه الدراسة الى فعالية برنامج علاجى باللعب فى تنمية الاستقبال السمعى والبصرى لدى الاطفال ذوى الاعاقة الذهنية القابلين للتعلم ، وقد اجريت هذه الدراسة على عينة قوامها ٢٠ طالب من الاطفال ذوى الاعاقة العقلية البسيطة والقابلين للتعلم عمرهم يتراوح من (٦-١٠) وتم تقسيم العينة الى مجموعتين احدهما تجريبية والاخرى ضابطة وكل مجموعة تحتوى على ١٠ اطفال من ذوى الاعاقة العقلية البسيطة واستخدمت الباحثة المنج التجريبي وقد توصلت هذه الدراسة الى نتائج :

١. توجد فروق ذات دلالة احصائية بين متوسطى رتب درجات افراد المجموعة التجريبية قبل تطبيق البرنامج وبعد تطبيق البرنامج.
٢. توجد فروق ذات دلالة احصائية بين درجات رتب المجموعتين التجريبيتين والضابطة بعد تطبيق البرنامج التدريبي فى القدرات النفس لغوية.

بحث " ايمان صلاح الدين " (٢٠١٨):  
فاعلية القصص الالكترونية المغناه فى تنمية المهارات اللغوية للمعاقين عقليا فئة  
القابلين للتعلم .

هدف هذا البحث الى قياس فاعلية القصص الالكترونية المغناه فى تنمية  
المهارات اللغوية ( الاستقبال السمعى والبصرى ) للاطفال المعاقين عقليا القابلين  
للتعلم ، وذلك من خلال اعداد قائمة مهارات الاستماع والتحدث واختبار مجموعة  
القصص الالكترونية المغناه ، وقياس اثر القصص الالكترونية المغناه فى تنمية  
المهارات اللغوية للمعاقين عقليا ، وتكونت عينة البحث من مجموعة من الاطفال  
المعاقين عقليا فئة القابلين للتعلم تتراوح اعمارهم من (٩-١٢) سنة من مدرسة  
التربية الفكرية بالمظلات ، واتبع البحث الحالى المنهج شبه التجريبي منهج  
المجموعة الواحدة ، واثبتت النتائج الى وجود فروق ذات دلالة احصائية بين  
درجات التلاميذ المعاقين عقليا التى تعلمت من خلال القصص الالكترونية المغناه  
فى التطبيقين القبلى / البعدى على قائمة المهارات اللغوية وذلك بالنسبة لمهاراتى  
الاستماع والتحدث لصالح التطبيق البعدى

دراسة " ممدوح محمود محمد " (٢٠١٤):  
فاعلية برنامج انتقائى للتدخل المبكر فى تحسين النمو اللغوى والنطق لدى  
الاطفال المعاقين عقليا القابلين للتعلم :

هدفت هذه الدراسة الى التحقق من فاعلية برنامج انتقائى للتدخل المبكر فى  
تحسين النمو اللغوى والنطق لدى الاطفال المعاقين عقليا القابلين للتعلم ، وطبقت  
هذه الدراسة على عينة من الاطفال المعاقين عقليا القابلين للتعلم وعددهم ٨ اطفال  
بوحدرة امراض التخاطب بمستشفى الجامعى باسيوط واستخدمت هذه الدراسة  
المنهج التجريبي وتوصلت هذه الدراسة الى النتائج وهى وجدت فروق ذات دلالة  
احصائية بين القياس القبلى والبعدى فى اختبار اللغة العربية وابعاده الفرعية لدى  
عينة من الاطفال المعاقين عقليا القابلين للتعلم لصالح القياس البعدى .

دراسة " سمر احمد الجمال " (٢٠١١):  
فاعلية استخدام الرسوم المتحركة التليفزيونية فى اكساب بعض المهارات اللغوية  
لاطفال متلازمة داون :

هدفت هذه الدراسة الى تحديد مدى فاعلية استخدام الرسوم المتحركة فى  
اكساب بعض المهارات اللغوية للاطفال متلازمة داون ذوى الاعاقة العقلية البسيطة  
وذلك من خلال :

- مقياس استانفورد بينيه الصورة الرابعة
- استمارة بيانات اولية
- مقياس المستوى الاجتماعى والاقتصادى للاسرة
- مقياس المهارات اللغوية

حيث استخدمت الباحثة المنهج التجريبي مع الاطفال متلازمة داون كما استخدمت  
المسح بالعينة مع حلقات الرسوم المتحركة التى قامت الباحثة بتحليل مضمون  
المهارات اللغوية فيها وكان مجتمع الدراسة مدرسة (فيرهيفين ) بالاسكندرية ،  
كما تم استخدام مجموعة حلقات من مسلسل (الشير ونص ) فى تطبيق الدراسة ،  
واثبتت نتائج هذه الدراسة الى ان متوسط طول الحلقة المناسب لقصر الانتباه لدى  
الاطفال متلازمة داون وذوى الاعاقة البسيطة هو ٣.٨ دقيقة ، واثبتت الدراسة  
ايضا الى وجود فروق ذات دلالة احصائية بين متوسطات درجات اطفال  
المجموعة التجريبية فى المهارات اللغوية بين القياس القبلى والبعدى لمشاهدتهم  
للمسلسلات لصالح القياس البعدى.

دراسة " Vesna " (2010):

هدفت تلك الدراسة (vesna,2010) التعرف على قدرات اطفال متلازمة  
داون على فهم ولفظ الإطار اللحنى للنطق والتخاطب وتكونت عينة الدراسة من  
(٩) اطفال ممن لديهم متلازمة داون بمقارنتهم بمن هم فى نفس عمرهم الزمنى من  
الاطفال الطبيعيين وتكونت ادوات الدراسة من :



### **Profiling Wlements , Computerised battery of prosody for speech and communication**

وهى بطارية الكترونية لتقييم شكل ووظيفة الإطار اللحني للنطق والتخاطب واطهرت نتائج الدراسة ان اطفال متلازمة داون حصلو على مستوى اقل من المجموعة المساوية لهم فى العمر الزمنى من الاطفال العاديين فى كل اشكال الايطار اللحني للنطق والتخاطب كذلك حصلو على مستوى اقل قدرات استقبال اللغة والتعبير باللغة الغير لفظية لانتاج الإطار اللحني للنطق والتخاطب فهم بوجه عام لديهم القدرة على فهم اللغة لكن لديهم ضعف بشكل اكبر فى انتاج اللغة فيما يتعلق بقدرات الايطار اللحني .

دراسة "ياسر مصطفى النيلي" ١٩٩٩ :

بعنوان "توظيف الاغانى والالعاب الموسيقية لتحسين التحصيل اللغوى والحسابى لدى الاطفال المعاقين عقليا "

هدفت تلك الدراسة إلى توظيف الأغاني والألعاب الموسيقية لخدمة التحصيل الحسابى والموسيقى لدى المعاقين عقليا وإتبع هذه الدراسة المنهج التجريبيى ( المجموعة الواحدة ) وكانت عينة هذه الدراسة تحتوى على ٦ اطفال من ذوى الاعاقة العقلية البسيطة التى يتراوح اعمارهم من ١٠ - ١٣ سنة ونسبه ذكائهم من ٥٥ - ٧٠ فى مقياس استنفورد بينيه.

وأظهرت نتائج هذه الدراسة إلى صدق الفروض التى حددها الباحث وهى وجود فروق دالة إحصائيا بين متوسط درجات الأطفال المعاقين عقليا .  
ثالثا دراسات اهتمت بالأنشطة المتعددة للاطفال ذوى الاعاقة العقلية البسيطة:

دراسة "ياسر النيلي" ١٩٩٥ :

بعنوان : " تنمية بعض جوانب الشخصية والمهارية للأطفال المتخلفين عقليا من خلال الأنشطة المختلفة للتربية".

هدفت تلك الدراسة إلى تنمية المهارة الحركية من خلال العزف على آلات الباند والألعاب الموسيقية ، وكذلك تحسين السلوك التكيفى لأفراد العينة من خلال

الغناء الجماعى والاستماع والتذوق ، واتبعت تلك الدراسة المنهج التجريبي (المجموعة الواحدة).

وقد أكدت النتائج أن الألعاب الموسيقية تؤدي إلى تحسين النمو المهارى للأطفال المتخلفين عقلياً كما أن الغناء الجماعى والتذوق الموسيقى يؤدي إلى تحسين التكيف لهؤلاء الأطفال.

دراسة "فاطمة محمود" ٢٠١٨ :

بغوان : " فاعلية استخدام الانشطة المتكاملة لتنمية بعض الوظائف التنفيذية لدى الاطفال المعاقين عقليا واثره على اكسابهم بعض المهارات الحياتية ".

هدفت تلك الدراسة الى معرفة فاعلية استخدام الانشطة المتكاملة فى تنمية وتحسين بعض الوظائف التنفيذية للاطفال ذوى الاعاقة العقلية القابلين للتعلم واثره على اكسابهم بعض المهارات الحياتية، واستخدمت الباحثة المنهج التجريبي وكانت عينة هذه الدراسة تتراوح قوامها على ١٤ طفلا وطفلة مقسمة الى مجموعتين ضابطة وتحتوى على (٧ اطفال "ذكور ، ٢ بنات) والاخرى تجريبية وتحتوى على (٧ اطفال "ذكور ، ٢ بنات) واستخدمت الباحثة ادوات للدراسة مقياس قصور الوظائف التنفيذية ، مقياس المهارات الحياتية ، البرنامج التدريبي القائم على الانشطة المتكاملة ، وكانت نتائج هذه الدراسة الى :

١. توجد فروق ذات دلالة احصائية بين متوسطى رتب درجات افراد

المجموعة التجريبية قبل تطبيق البرنامج وبعد تطبيق البرنامج.

٢. توجد فروق ذات دلالة احصائية بين درجات رتب المجموعتين التجريبيتين

والضابطة بعد تطبيق البرنامج التدريبي فى الانشطة المتكاملة.

#### التعليق على الدراسات السابقة

استفاد الباحث من الدراسات السابقة بشكل كبير فى معرفة المناهج المتبعة وكذلك المقاييس المستخدمة لقياس المهارات الاستقبال السمعى والبصرى للاطفال المعاقين عقليا ، بالاضافة الى دور الانشطة الموسيقية المختلفة بالنسبة للطفل ذوى الاعاقة العقلية البسيطة فئة القابلين للتعلم ومنها ( الاغانى الموسيقية - القصص

الموسيقية – الالعاب الموسيقية – التذوق الموسيقي – الاناشيد – الايقاع ) لما لها من تأثير ايجابي على الطفل المعاق عقليا وتأثيرها على السلوك التكيفي الذي يتمثل في الانتباه والادراك البيئة المحيطة والتركيز على المثيرات والتواصل الاجتماعي والتفاعل الاجتماعي التي تتضمن كل الجوانب المعرفية واللغوية وتقوية الجوانب التواصلية والتكيفية والتأهيلية والتدريبية وقد اثبتت الدراسات السابقة كفاءة وفاعلية الانشطة الموسيقية المختلفة والمتنوعة في تعديل التواصل اللفظي القائم على اللغة المنطوقة والمسموعة بين افراد المجتمع .

**فروض الدراسة:**

- هل توجد فروق ذات دلالة احصائية بين متوسطات رتب درجات القياس القبلي والقياس البعدي في اختبار الاستقبال السمعي لدى المجموعة التجريبية (عينة البحث).
- هل توجد فروق ذات دلالة احصائية بين متوسطات رتب درجات القياس القبلي والقياس البعدي في اختبار الاستقبال البصري لدى المجموعة التجريبية (عينة البحث).
- هل توجد فروق ذات دلالة احصائية بين متوسطات رتب درجات القياس البعدي والقياس التتبعي في اختبار المهارات الاستقبال السمعي لدى المجموعة التجريبية (عينة البحث)
- هل توجد فروق ذات دلالة احصائية بين متوسطات رتب درجات القياس البعدي والقياس التتبعي في اختبار المهارات الاستقبال البصري لدى المجموعة التجريبية (عينة البحث).

#### **منهج الدراسة:-**

أستخدم الباحث المنهج شبه التجريبي "المجموعة الواحدة" ذات القياس القبلي والبعدي والتتبعي حيث يلائم طبيعة الدراسة الحالية وأهدافها التي يسعى إلى التحقيق منها، حيث تهدف هذه الدراسة إلى التعرف على فاعلية برنامج قائم على

الانشطة المتعددة فى تنمية الاستقبال السمعى والبصرى للأطفال المعاقين عقلياً فئة القابلين للتعلم واثره فى تحسين مفهوم الذات لديهم.  
**مجتمع عينة الدراسة:**

- مجتمع الدراسة : الأطفال المقيدين بمدرسة التربية الفكرية بالباжور ، محافظة المنوفية والبالغ عددهم (١٥٧) طفلاً .
  - عينة الدراسة :أطفال ذوى اعاقة عقلية بسيطة قابلين للتعلم وعددهم (١٠) اطفال وتتراوح نسبة ذكائهم من (٧٥:٥٥) حسب مقياس ستانفورد بنية الصورة الخامسة وكما هو موضح بالسجلات الخاصة بالمدرسة .
- (١) تم إختيار عينة من الأطفال المعاقين عقلياً القابلين للتعليم بمدرسة التربية الفكرية بالباжور بمحافظة المنوفية. وفقاً للشروط التالية:
- أ- أن يكون الأطفال ملتحقين بمدرسة التربية الفكرية.
  - ب- إستبعاد حالات الغياب المتكرر.
  - ت- الباحث يعمل معلم تربية موسيقية بمدرسة التربية الفكرية بالباжور بمحافظة المنوفية .

(٢) طرق إختيار العينة:

تم إختيار العينة الأساسية وفقاً للخطوات التالية:

- أ- تم إختيار العينة من تلاميذ مدرسة التربية الفكرية بالباжور، منوفية ، وتتراوح نسبة ذكائهم من (٧٥-٥٥) تبعاً لمقياس ستانفورد بينيه الذى طبق على التلاميذ عن طريق الأخصائيين النفسيين بالتأمين الصحى ، وتتراوح أعمارهم من (٨-١٢) عاماً.
- ب- كانت العينة تحتوى على مجموعة واحدة وهي عينة البحث الحالى وتحتوى على ( ١٠ ) أطفال ذوى اعاقة عقلية بسيطة وقابلين للتعلم .
- ت- تم تطبيق إختبار قبلى وبعدى على عينة الدراسة وهم الاطفال ذوى الاعاقة العقلية القابلين للتعلم.

ث- تم استبدال طفلاً واحداً بأخر لأنه حصل على درجة عالية من خلال تطبيق المقياس.

ثالثاً: أدوات الدراسة:-

تطلبت طبيعة البحث استخدام ادوات متعددة تم تقسيمها الى :

استمارة المقابلة الاولى. إعداد الباحث

اختبار الاستقبال السمعي والبصري لدى الاطفال المعاقين عقليا إعداد الباحث

مقياس مفهوم الذات للاطفال المعاقين عقليا إعداد الباحث

البرنامج القائم على الانشطة المتعددة إعداد الباحث

الأداة الأولى : إستمارة المقابلة الأولى

تمت الاستعانة بإستمارة المقابلة الأولى بهدف جمع البيانات الأساسية لكل طفل ، وتتضمن هذه الإستمارة البيانات التعريفية للطفل والتاريخ المرضي والفحوصات الطبية التي أجراها الطفل والخدمات التي يحصل عليها الطفل والملاحظات العامة على سلوك الطفل .

الأداة الثانية :إعداد اختبار الاستقبال السمعي والبصري للأطفال ذوي الإعاقة الذهنية سنوات من ( ٨ - ١٢ ) .

وقد تضمن إعداد الاختبار الخطوات التالية:

#### هدف الاختبار

يهدف الاختبار الحالي إلى قياس الاستقبال السمعي والبصري لدى الأطفال ذوي الإعاقة الذهنية القابلين للتعلم (٨-١٢) سنوات ، وذلك قبل وبعد تطبيق البرنامج التدريبي موضع الدراسة الحالية، وقد قام الباحث أثناء بناء الاختبار بجمع الاختبارات المتاحة والإستفادة منها في إعداد الاختبار الحالي ليتناسب مع خصائص عينة الدراسة وبيانها كالتالي:

- مقاييس بيلى لنمو الطفل "عبدالرقيب البحيري ، ٢٠٠٤".
- مقياس ستانفورد بينية الصورة الخامسة "محمود أبو النيل وآخرون ، ٢٠١٢".
- اختبار إيلنوي لقياس القدرات النفس لغوية لدى الأطفال ذوي صعوبات التعلم"عزة عزام، ١٩٩٦".
- مقياس التواصل اللفظي للأطفال المعوقين عقلياً القابلين للتعلم "إيمان سعيد ، طه العدوي ، سعيد عبدالحليم، ٢٠١٥".
- اختبار القدرات النفس لغوية للاطفال المعايين عقليا القابلين للتعلم اعداد " زينب ماضى ٢٠١٨ "
- اختبار القدرات النفس لغوية للاطفال ذوى فرط الحركة والنشاط الزائد" شرين عبد اللطيف ٢٠٢١ "

#### مكونات الاختبار

- يتكون الاختبار الحالي من اختبارين فرعياً، يحتوي كل مجال فرعي على مجموعة من المفردات والأدوات التي تقيس تلك القدرة الفرعية وقد روعي أثناء إعداد مكونات الاختبار التنوع في استخدام الأدوات والصور والكلمات ، كما روعي مألوفية المفردات المستخدمة في البيئة المصرية التي يعيش فيها الأطفال . كذلك روعي في الصور والأشكال المستخدمة بالاختبار ما يلي:
- ١- أن يتوافق محتواها مع الخصائص النمائية للأطفال ذوي الإعاقة الذهنية القابلين للتعلم ، وأوجه القصور لديهم.
  - ٢- تم توضيح فكرة الاختبار للوالدين و للطفل بطريقة يستطيع استيعابها وتكون ميسرة عليه فى اختيار الاجابة.
  - ٣- أن تكون العناصر أو الأشكال الموجودة في الصور مألوفة للطفل ومن واقع بيئته.

- ٤- ألا يزيد عدد الصور المقدمة في المرة الواحدة عن أربع صور حيث أكدت دراسة زينب ماضي (٢٠١٨) على أنه عند تقديم رسومات توضيحية للأطفال يراعى ألا يزيد الموضوع الواحد المقدم في لوحة تعليمية على أربعة عناصر.
- ٥- التدرج في محتوى الاختبار من البسيط إلى المركب .
- ٦- أن تكون المفردات ذات فاعلية في القياس والتعرف على مدى قدرة الطفل على (الإستقبال السمعي –الإستقبال البصري )

#### تعليمات الاختبار:

نظراً لأن العينة التي يطبق عليها الاختبار من الأطفال ذوي الإعاقة الذهنية القابلين للتعلم لذا روعي استخدام اللغة العامية قدر الإمكان في التعليمات اللفظية المقدمة للطفل ، وتتضمن التعليمات العامة للاختبار ما يلي:

- ١- يتم عرض الفقرات على الطفل بشكل فردي.
- ٢- تجنب استخدام أي من كلمات التعزيز أو التدعيم لإستجابة الطفل على المقياس وفي حالة استخدام التعزيز لابد أن يستمر تعزيز الطفل بنفس الطريقة أثناء التطبيق .
- ٣- يقوم الباحث بتسجيل الإستجابة كما ذكرها الطفل في إستمارة تسجيل الإستجابة مع وضع دائرة حول (+،-) وفقاً لإستجابة الطفل (+) في حالة الإستجابة الصحيحة ، (-) في حالة الإستجابة الخاطئة.
- ٤- إذا فشل الطفل في أربع من خمس مفردات متتالية يقوم الفاحص بالانتقال إلى الاختبار الفرعي التالي حيث يكون الطفل بذلك قد فشل في الوصول للمستوى القاعدي (٥) إستجابات صحيحة في أي اختبار فرعي.
- ٥- مراعاة حساب الدرجة الخام للاختبار الفرعي بسرعة قبل الانتقال للاختبار الفرعي التالي ، وتقع الدرجة التي يحصل عليها على أي من الاختبارات الفرعية بثلاث فئات تصنيفية (أعلى من المتوسط – متوسط - أقل من المتوسط) في القدرة الفرعية التي يقيسها الاختبار الفرعي.

- ٦- تقع الدرجة التي يحصل الطفل عليها على اختبار القدرات النفس لغوية بثلاث فئات تصنيفية (أعلى من المتوسط - متوسط - أقل من المتوسط) في القدرة النفس لغوية الكلية التي يقيسها اختبار القدرات النفس لغوية الحالي.
- ملاحظات يجب مراعاتها عند التطبيق :-
- ١- أن يتم التطبيق بصورة فردية على الأطفال.
  - ٢- الإلتزام بصيغة واحدة لإلقاء التعليمات على الأطفال.
  - ٣- عدم إعطاء أي تلميحات بالإستجابة الصحيحة للطفل.
  - ٤- يجب أن يتمكن الطفل من رؤية الاختبار وسماع صوت الكمبيوتر بشكل جيد أثناء عملية القياس
  - ٥- تجنب تعريض الطفل إلى أي من المثيرات التي يمكن أن تشتت انتباهه.
  - ٦- اختيار مكان ملائم من حيث الإضاءة والتهوية لإجراء الاختبار .
  - ٧- تجنب تعزيز إستجابة الطفل في جميع الفقرات وفي حالة استخدام التعزيز لابد أن يستمر تعزيز الطفل بنفس الطريقة أثناء التطبيق.
- وفيما يلي عرض أكثر تفصيلاً للاختبارات الفرعية المتضمنة في اختبار القدرات النفس لغوية:
- الاختبار الفرعي الأول: الإستقبال السمعي
- تعريف الإستقبال السمعي
- ويعرفه الباحث على أنه جاهزية الطفل السمعية لتلقي المثيرات المنطوقة من البيئة المحيطة به باستخدام عضو السمع دون معالجتها معرفياً.
- اجرائيا
- يقول الباحث انها الدرجة التي يحصل عليها الطفل ذوى الاعاقة العقلية البسيطة القابل للتعلم على الاختبار الفرعي الأول "الإستقبال السمعي".
- ويتضمن الاختبار الفرعي بالجزء الأول منه مجموعة من الأفعال وعلى المفحوص أدائها إستجابة للتعليمات المقدمة إليه كالبحت عن لعبة أو الإلتفات إلى مصدر الصوت.



نوع الإستجابة المطلوبة من المفحوص على الاختبار: الإجابة بنعم أو لا.  
معايير التصحيح: الدرجات التي يحصل عليها الطفل إما صفر أو واحد.  
يتضمن الاختبار: ٣٩ مفردة.  
تعليمات الاختبار: المفردة الأولى : فيه صوت لعبة تعالي نشوف لو تقدر تشوف اللعب اللي بتعمل الصوت ده فين ؟.  
المفردتين الثانية والثالثة : غمض عينك ودلوقتي هتسمع صوت جرس ممكن تلتفت برأسك تجاه الصوت اللي أنت سمعته.  
تعليمات باقي المفردات: دلوقتي هسألك مجموعة من الاسئلة ركز في الصوت اللي هتسمعه وقولي الإجابة بنعم أو لا ؟.  
الاختبار الفرعي الثاني: الإستقبال البصري.  
هي قدرة الطفل على تلقي المعلومات من الرموز البصرية وهي قدرة الفرد على إستقبال المثيرات البصرية الموجودة في البيئة المحيطة به ، من صور وأشكال ورسوم وأشخاص.  
ويعرفه الباحث على أنه جاهزية الطفل البصرية لتلقي المثيرات المرئية من البيئة المحيطة به دون معالجتها معرفياً.  
اجرائيا  
يقول الباحث انها الدرجة التي يحصل عليها الطفل ذوى الاعاقة العقلية البسيطة القابل للتعلم على الاختبار الفرعي الثاني "الإستقبال البصري".  
ويتضمن الاختبار فقرة قبلية تتطلب تسمية أربعة من المجسمات التي يتم عرضها على الطفل للتأكد من قدرة الطفل للإستجابة على الصور المقدمة إليه" ولد- شاكوش- قلم- طيارة".  
نوع الإستجابة المطلوبة من المفحوص على الاختبار: الإجابة بنعم أو لا.  
معايير التصحيح: الدرجات التي يحصل عليها إما صفر أو واحد.  
يتضمن الاختبار : ٦١ مفردة.

تعليمات الاختبار: المفردة الأولى: بص كويس دلوقتي هيظهر على الحائط اللي قدامك دي صورة أو ضوء بمجرد ما تظهر من فضلك شاور عليه أو قول شوفته". تعليمات باقي المفردات : دلوقتي هسألك مجموعة من الاسئلة ركز في الصورة اللي هعرضها عليك وقولي الإجابة بنعم أو لا.

#### أجزاء الاختبار:

##### الجزء الأول:

يتضمن الجزء الأول من الاختبار قياس قدرة الطفل على تحويل المعلومات في الذاكرة حيث يتم قياس ذلك من خلال أداء الطفل لأفعال مشروطة تتطلب في مضمونها إحتفاظ المفحوصات بالتعليمات وإعادة استخدامها لتنفيذ الأفعال والتعليمات المطلوبة منه ، كما يتضمن التحويل للألوان المستخدمة في نقل نمط بصري ملون كتلوين رسمة مع تذكر تحويل لون محدد لأخر كما طلب منه في التعليمات القبلية للاختبار ، كذلك أن يستطيع الطفل خلال هذا الجزء من الاختبار تذكر شئ في صورة تم عرضها عليه من خلال تذكر الأشياء المحيطة بالمثير المطلوب منه باستخدام المفاهيم الإدراكية المكانية "ورا- قدام – جنب"، ويتضمن هذا الجزء من الاختبار (٦) مفردات.

##### الجزء الثاني:

يهدف الجزء الثاني من الاختبار إلى قياس قدرة الطفل على تذكر وإعادة ترتيب المعلومات المقدمة إليه لفظياً وإعادة سردها وفقاً لنموذج طلب منه من قبل ، حيث تتضمن مفردات الجزء الثاني من الاختبار عدداً من الكلمات والمطلوب من المفحوص إعادةتها مرة أخرى بعد تقسيم الكلمات إلى مجموعتين ويحتوي هذا الجزء على (١٢) مفردة تتدرج من البسيط إلى المركب حيث تبدأ المفردة الأولى بأربع كلمات وتنتهي بخمس كلمات ليصل إجمالي عدد الكلمات المسموعة بالجزء الثاني من الاختبار إلى (٣٤) كلمة والمطلوب من المفحوص إعادة تنظيمها في فئات كما تتضمن المفردات (٥) فقرات تحتوي كل فقرة منها على جملتين وعلى المفحوص أن يعيد الكلمة الأخيرة في كل جملة.

عدد أبعاد اختبار الاستقبال السمعي والبصري ومفرداته المتضمنة بكل مجال فرعي

م	المجال الفرعي	عدد الأجزاء	عدد المفردات
المجال الأول	الإستقبال السمعي	١	٣٩
المجال الثاني	الإستقبال البصري	١	٦١
المجموع الكلي	اختبار الاستقبال السمعي والبصري للأطفال ذوي الإعاقة الذهنية		٥٢٨

إستمارة رصد وتدوين الإستجابات:

تحتوي إستمارة التطبيق وتسجيل الإستجابة على جزء يتضمن رصد وتدوين الدرجات ، فمن الضروري تسجيل جميع الاستجابات التي يقوم بها الطفل وذلك كي تتم دراستها للحصول على الدرجة الكلية وذلك لما يتطلبه التصحيح من نقاط مهمة مثل الدقة ، وإكمال المعلومات ، ووضوحها، وقد تم تصميم وإعداد كراسة التطبيق بحيث تتضمن إسم الطفل ، تاريخ التطبيق ، إسم المدرسة، تاريخ الميلاد، درجة الذكاء، العمر الزمني، الاختبارات السابقة التي تم تطبيقها للمفحوص، الفاحص، وكذلك تدوين إستجابات الطفل والدرجة الخام لكل اختبار فرعي والدرجة المعيارية والصفحة المعرفية للقدرات والبروفيل الأدائي والذي يشير إلى مستوى أداء الطفل على الاختبار، كما تتضمن ملخصاً للدرجات يشير إلى الفروق بين أداء الطفل على جانبي الاختبار المستوى التلقائي والتمثيلي.

معايير التصحيح:

استخدم الباحث الدرجات الخام والتي تم الحصول عليها من عينة تقنين المقياس على مدارس التربية الفكرية بمحافظة المنوفية والتي بلغ عددهم (٥٠) طفلاً، كما تتراوح أعمارهم ما بين (٨-١٢) سنوات من أطفال التربية الفكرية بالمنوفية وذلك

لتحويل الدرجات الخام إلى درجات معيارية معدلة كما تم استخدام تلك النتائج لتحديد المستوى الأدائي الفعلي للطفل على الاختبار.  
جدول ( ) تحويل الدرجة الخام الكلية لاختبار القدرات النفس لغوية إلى درجة معيارية معدلة

الدرجة المعيارية المعدلة	الدرجة الخام
٦٢	٥٧١ - ٥٨٦
٦١	٥٦٤ - ٥٥٦
٦٠	٥٥٢ - ٥٤٣
٥٩	٥٤٠ - ٥٢٩
٥٨	٥٢٨ - ٥١٩
٥٧	٥١٦ - ٥٠٦
٥٦	٥٠٣ - ٤٩٣
٥٥	٣٩١ - ٤٨١
٥٤	٤٧٨ - ٤٧١
٥٣	٤٦٨ - ٤٥٩
٥٢	٤٥٦ - ٤٤٤
٥١	٤٤٣ - ٤٣٢
٥٠	٤٢٨ - ٤٢٣
٤٩	٤٠٨ - ٤١٩
٤٨	٤٠٦ - ٣٩٦
٤٧	٣٩١ - ٣٨٧
٤٦	٣٨١ - ٣٧٢

٤٥	٣٦٨ - ٣٦٢
٤٤	٣٥٦ - ٣٥٠
٤٣	٣٣٩ - ٣٤٥
٤٢	٣٣٣ - ٣٢٦
علماً بأن الدرجة المعيارية $\leq 39$ تشير إلى قصور القدرات النفس لغوية للطفل	

تفسير الدرجة الكلية المعيارية المعدلة لاختبار الاستقبال السمعي والبصري

التصنيف	الدرجة المعيارية المعدلة
مرتفع القدرات النفس لغوية	٦٢ - ٥١
متوسط القدرات النفس لغوية	٣٨ - ٥٠
ضعيف القدرات النفس لغوية ويحتاج لمزيد من التقويم	أقل من ٣٩

\*التجربة الإستطلاعية :

أجرى الباحث تجربة إستطلاعية على عينة قوامها (١٠) من الأطفال ذوي الإعاقة الذهنية البسيطة بهدف:

- ١- التأكد من وضوح تعليمات الاختبار.
  - ٢- التأكد من وضوح الصور المستخدمة بالاختبار.
  - ٣- التأكد من ملاءمة الصور لكل من العمر العقلي والعمر الزمني للأطفال.
  - ٤- تحديد فترة زمنية لتطبيق المفردات الموقونة في الاختبار.
- وقد أسفرت التجربة الإستطلاعية عن النتائج التالية:

أ- تحويل لغة تعليمات الاختبار إلى اللغة العامية مما يسهم في خفض التوتر لدى الأطفال ، كما يزيد من ثقة الطفل بنفسه وقدرته على فهم التعليمات اللفظية بشكل أكثر كفاءة.

ب- حذف المفردات التي تحتوي على بعض الكلمات الإنجليزية وتحويلها للعامية.

ج- وضع إطار ملون لتسهيل عملية التطبيق من قبل الباحث تيسيراً للحصول على الاختبار المطلوب.

د- تقديم بدائل متنوعة للإجابات تُعد صحيحة في حال إذا ما ذكرها الطفل.  
تقنين الاختبار:

بعد الإنتهاء من الخطوات التي تم إتباعها في الإعداد والتخطيط لمحتوى الاختبار وإجراء التجربة الإستطلاعية ، قام الباحث بحساب صدق وثبات الاختبار للتأكد من صلاحيته لقياس مهارات الاستقبال السمعي والبصري وذلك من خلال التطبيق على عينة تكونت من (١٠) طفلاً من الأطفال ذوى الإعاقة العقلية البسيطة فئة القابلين للتعلم بمدرسة التربية الفكرية بالباжور محافظة المنوفية ، وقد تراوحت أعمارهم ما بين (٨-١٢) سنوات.

ثبات الاختبار Reliability :

يعتبر الثبات من أهم الشروط السيكومترية للاختبار بعد الصدق ، لأنه يتعلق بمدى دقة الاختبار في قياس ما يدعي قياسه، ويقصد بالثبات إتساق أداء الأفراد عبر الزمن إذا ما طبق عليهم الاختبار أكثر من مرة وقد يقصد به إستقرار أداء الأفراد عبر مفردات الاختبار (علي خطاب ، ٢٠٠٨).

طريقة التجزئة النصفية Split Half Method :

استخدم الباحث في حساب ثبات الاختبار طريقة التجزئة النصفية وهي إحدى طرائق حساب الثبات ويذكر علي خطاب (٢٠٠٨) أن هذه الطريقة على أساس تطبيق الاختبار مرة واحدة على عينة من الأفراد، ثم تقسيم مفردات الاختبار إلى نصفين متساويين ، ومن وسائل ذلك التقسيم المفردات إلى مفردات فردية ومفردات زوجية ، وقد استخدم الباحث طريقة التجزئة النصفية نظراً لأنها تعطي

أعلى معامل للثبات وذلك نظراً لفئة العوامل التي تؤثر في قيمة معامل الثبات على نحو سلبي أي نظراً لفئة العوامل التي تزيد من التباين الخطأ في درجات الأفراد على الاختبار ، وللتحقق من ثبات الاختبار قام الباحث بحساب معامل ألفا كرونباك (Cronbach's Alpha) ، كما قام بحساب التجزئة النصفية باستخدام معامل سبيرمان براون (Spearman-Brown Coefficient) فكانت النتائج كما بجدول ( ) .

جدول ( ) يوضح معاملات الثبات للاختبار بالتجزئة النصفية باستخدام معامل

تصحيح سبيرمان براون

الثبات بطريقة التجزئة النصفية		الاختبارات الفرعية
معامل الثبات بمعادلة سبيرمان التصحيحية	معامل ارتباط بيرسون بين نصفي الاختبار	
٠,٨٩٩	٠,٨١٧	الإستقبال السمعي
٠,٨٧٥	٠,٧٧٨	الإستقبال البصري
٠,٩٨٦	٠,٩٧٣	إجمالي الاختبار

ويتبين من جدول (١٨) أن الاختبار يتمتع بدرجة عالية من الثبات ولذلك يمكن الثقة بنتائجه ، حيث بلغ معامل الثبات للاختبار ككل (٠,٩٨٦) ، بينما تراوحت معاملات الثبات على الاختبارات الفرعية للاختبار بطريقة التجزئة النصفية وباستخدام معادلة سبيرمان براون التصحيحية بين (٠,٩٨٦) مما يشير إلى ارتفاع معامل ثبات الاختبار حيث يتضح من الجدول أن قيمة معامل التجزئة النصفية يساوي (٠,٩٧٣) مما يشير إلى ارتفاع درجة ثبات الاختبار وهذا يعني أن الاختبار يتسم بالثبات فالاختبار الحالي يقيس ما يدعي قياس ولذا فقد استخدم الباحث الاختبار الحالي في قياس مهارات الاستقبال السمعي والبصري لدى الأطفال ذوي الإعاقة الذهنية القابلين للتعلم موضع الدراسة.

صدق الاختبار Validity :

يقصد به قدرة الاختبار على قياس السمة موضع القياس . فالصدق يحدد قيمة الاختبار وصلاحيته في قياس ما وضع لقياسه (علي خطاب، ٢٠٠٨).

الصدق العاملي :

تم إجراء التحليل العاملي لأفراد عينة التقنين والتي بلغ عددهم (٥٠) طفل من مدرسة التربية الفكرية بالبايجور محافظة المنوفية - كما سبق الإشارة لها - وذلك بهدف المقارنة بين الأداء على فقرات الاختبار بالبناء النظري للاختبار بالإضافة إلى تحديد تشعب الفقرات على الأبعاد المختلفة وقد أظهرت النتائج بعد إجراء التدوير المتعامد أن هناك (١٢) بُعداً قد تشعبت عليه الفقرات بدرجة تزيد عن (٠,٢٠٠) وأن المقياس قد فسر (٥٤,٩٢%) فقط من نسبة التباين كما في الجدول (٢٠).

جدول (٢٠) قيم الجذر الكامن ونسبة التباين التراكمية لاختبار الاستقبال السمعي

والبصري

البعد	الجذر الكامن	نسبة التباين	نسبة التباين التراكمية
الاستقبال السمعي	١٨١,٦٥	٣٣,٧٠	٣٣,٧٠
الاستقبال البصري	٢٦,٢٩	٤,٨٨	٣٨,٥٨

صدق الإتساق الداخلي Test Homogeneity:

يلجأ الباحث إلى تحليل التجانس الداخلي للاختبار وذلك للإستدلال عما إذا كان الاختبار يقيس سمة أو قدره أو عدداً من السمات أو القدرات او المهارات ، وهو أسلوب أخصائي يهدف إلى تحديد الحد الأدنى من العوامل التحتية التي تفسر الارتباطات البيئية بين مجموعة من الاختبارات أو بين الارتباطات البيئية لفقرات



الاختبار، ومن ثم فهو يُعد من أهم الأساليب الإحصائية التي نستخدمها في تقدير صدق التكوين الفرضي للاختبارات النفسية (علي خطاب، ٢٠٠٨).  
 اختبار مفهوم الذات للأطفال المعاقين عقليا القابلين للتعلم  
 صدق الإتساق الداخلي Test Homogeneity:  
 يلجأ الباحث إلى تحليل التجانس الداخلي للاختبار وذلك للإستدلال عما إذا كان الاختبار يقيس سمة أو قدره أو عدداً من السمات أو القدرات ، وهو أسلوب أخصائي يهدف إلى تحديد الحد الأدنى من العوامل التحتية التي تفسر الارتباطات البيئية بين مجموعة من الاختبارات أو بين الارتباطات البيئية لفقرات الاختبار، ومن ثم فهو يُعد من أهم الأساليب الإحصائية التي نستخدمها في تقدير صدق التكوين الفرضي للاختبارات النفسية (علي خطاب، ٢٠٠٨).

جدول ( ) معاملات الارتباطات ودالاتها الاحصائية بين المفردة ودرجة البعد التابع لمقياس مفهوم الذات لعينة البحث

المفردات	معامل الارتباط	المفردات	معامل الارتباط	المفردات	معامل الارتباط
١	**٠.٥٩٢	١١	**٠.٧٧٧	٢١	**٠.٦٤٠
٢	**٠.٥٥٧	١٢	**٠.٥٤٧	٢٢	**٠.٤٤٥
٣	**٠.٥٥٤	١٣	**٠.٥١٣	٢٣	**٠.٦٩٠
٤	**٠.٧٢٧	١٤	**٠.٦٤٠	٢٤	**٠.٥٥٧
٥	**٠.٦٨٩	١٥	**٠.٥٥٧	٢٥	**٠.٥٥٤
٦	**٠.٦٤٠	١٦	**٠.٥٥٤	٢٦	**٠.٥٥٤
٧	**٠.٤٠٤	١٧	**٠.٧٥١	٢٧	**٠.٤٩١
٨	**٠.٤٧٥	١٨	**٠.٦٤٣	٢٨	**٠.٧٢٧
٩	*٠.٣٧٠	١٩	**٠.٥٦٠	٢٩	**٠.٦٨٩

**٠.٦٤٠	٣٠	**٠.٥٩٢	٢٠	**٠.٦٩٠	١٠
---------	----	---------	----	---------	----

**\*\* مفردات دالة عند مستوى (٠.٠١)**

**\* مفردات دالة عند مستوى (٠.٠٥)**

يتضح من الجدول أن معاملات الارتباطات ودلالاتها الاحصائية بين المفردة ودرجة البعد التابع لمقياس مفهوم الذات لعينة البحث جميعها دالة ، حيث أنه توجد (٣٠) مفردة دالة عند مستوى (٠.٠١) ومفردة دالة عند مستوى (٠.٠٥) ، مما يدل على وجود إتساق داخلي مرتفع بين المفردات والأبعاد ، ومنها فإن الاختبار على درجة عالية من الصدق

الأداة الرابعة : إعداد برنامج قائم على الانشطة المتعددة في تنمية الاستقبال السمعي والبصري للأطفال ذوي الإعاقة الذهنية البسيطة القابلين للتعلم من (٨-١٢) سنوات (ملحق٧).

تعريف البرنامج Program:

مجموعة من الأنشطة والممارسات العملية التي يقوم بها الطالب تحت إشراف وتوجيه من جانب المعلم الذي يعمل على تزويده بالخبرات والمفاهيم والإتجاهات التي من شأنها تدريبه على أساليب التفكير السليم وحل المشكلات والتي ترغبه في البحث والإستكشاف (سعدية بهادر ، ١٩٨٣).

وتُعرفه ليلى كرم الدين (١٩٩٩) على أنه "مجموعة الخبرات التي يتعرض لها الأفراد بطريقة معروفة ومحددة بهدف إكسابهم معلومات أو مهارات أو إتجاهات في جانب محدد من جوانب سلوكهم".

ويعرف الباحث البرنامج الحالي أنه "مخطط يتضمن مجموعة من الفنيات والإستراتيجيات التي تستند إلى إطار نظري وعملي ويهدف إلى تنمية بعض (الإستقبال السمعي، الإستقبال البصري)

لعينة الدراسة من الأطفال ذوي الإعاقة الذهنية القابلين للتعلم والتي تقدم لهم على النحو الذي يتناسب مع طبيعة إعاقتهم وأوجه القصور لديهم".

وقد تم تحديد محتوى البرنامج التدريبي من خلال الإطلاع على الإطار النظري والبحوث والدراسات السابقة التي تناولت إعداد وتنفيذ برامج لتنمية العمليات العقلية المعرفية والعمليات اللغوية للأطفال . كما تم مراعاة التنوع والمرونة في الأنشطة التي يقدمها البرنامج كذلك أن يستطيع البرنامج تحقيق الأهداف التي وضع من أجلها البرنامج.

#### ١- أهمية البرنامج:

تتبلور أهمية البرنامج الحالي في تحسين الاستقبال السمعي والبصري للأطفال الذين يعانون من قصور في القدرات والعمليات النفسية المسؤولة عن صدور اللغة ، حيث يسعى البرنامج إلى مساعدتهم في التغلب على المشكلات الناتجة من قصور تلك القدرات بهدف تفادي تلك الصعوبات في المستقبل والبرنامج الحالي يُعتبر نموذجاً عملياً يمكن من خلاله تنمية تلك الاستقبال السمعي والبصري للأطفال ذوي الإعاقة الذهنية لتحسين مهارات التواصل مع ذويهم وأقرانهم العاديين.

#### ٢- أهداف البرنامج:

يهدف البرنامج الحالي إلى تنمية الاستقبال السمعي والبصري للأطفال ذوي الإعاقة الذهنية البسيطة من (٨-١٢) سنوات.

#### الأهداف الفرعية:

- تنمية قدرة الطفل على الإستقبال السمعي.

- تنمية قدرة الطفل على الإستقبال البصري

وقد استعان الباحث أثناء إعداد البرنامج بمجموعة من البرامج التي يتم استخدامها مع الأطفال ذوي الإحتياجات الخاصة بوجه عام والأطفال ذوي الإعاقة الذهنية بوجه خاص وهي:

أ-برنامج البورتيدج لتنمية الطفولة المبكرة (من يوم وحتى ٩ سنوات).

ب-برنامج ببلي (من يوم وحتى ٣ سنوات).

ج- برنامج كارولينا.

د-برنامج الإيبلز لتنمية القدرات اللغوية (ABLLS).

## ٥-برنامج السلوك اللفظي(VB-MAPP).

## ٣-مكونات البرنامج التدريبي :

يتكون برنامج تنمية الاستقبال السمعي والبصري للأطفال ذوي الإعاقة الذهنية البسيطة من (٨-١٢) سنوات من وحدتان أساسية تتضمن الوحدات الاثنتي عشر (١٠٠) هدفاً تدريبياً متدرجة وفقاً لمستوى الصعوبة كما روعي التنوع في الأهداف التدريبية كذلك صياغة الهدف متضمناً محكاً تقييمياً لأداء الطفل لكل مهارة وهو أداء المهارة ثلاث مرات ناجحة من ثلاث مرات يتم فيها عرض الهدف على الطفل أو يُطلب منه تنفيذ الهدف، كما يتضمن البرنامج التدريبي عدداً من الأنشطة التي توضح فنيات اللعب أثناء تنفيذ الهدف التدريبي ويتضمن البرنامج (١٠٠) نشاطاً تقريبياً تهدف إلى تحقيق أهداف البرنامج في تنمية الاستقبال السمعي والبصري لدى هؤلاء الأطفال.

## جدول (٢٣)

توزيع أهداف وأنشطة برنامج تنمية القدرات النفس لغوية للأطفال ذوو الإعاقة الذهنية

م	المجال الفرعي	عدد الأهداف	عدد الأنشطة
المجال التدريبي الأول	الإستقبال السمعي	٦٥	٦١
المجال التدريبي الثاني	الأستقبال البصري	٣٥	٣٩
المجموع الكلي	برنامج تنمية القدرات النفس لغوية للأطفال ذوي الإعاقة الذهنية	١٠٠	١٠٠

• الأسس التي يقوم عليها البرنامج:

- ١- يحتاج الأطفال ذوو الإعاقة الذهنية البسيطة لتحسين المهارات المعرفية التي تمكنهم من فهم وإدراك البيئة المحيطة.
  - ٢- يحتاج الأطفال ذوو الإعاقة الذهنية البسيطة إلى تنمية العمليات النفسية والمعرفية المسؤولة عن صدور اللغة وذلك لتسهيل عملية التواصل اللفظي وغير اللفظي مع الآخرين.
  - ٣- يحتاج الأطفال ذوو الإعاقة الذهنية البسيطة إلى مساعدتهم لأداء أنشطة وأهداف تعود عليهم بالمتعة وذلك لتحسين الحالة النفسية للأطفال وتطويراً لمهارات اللعب الوظيفي لديهم.
  - ٤- يحتاج الأطفال ذوو الإعاقة الذهنية البسيطة إلى أداء مهام تتسم بالتدرج من البسيط إلى الأكثر صعوبة وذلك لتوفير فرص نجاح للأطفال مما يزيد من ثقتهم بأنفسهم.
- ثانياً: الأسس التربوية:

- ١- مراعاة الفروق الفردية بين الأطفال ذوي الإعاقة الذهنية البسيطة مما تطلب إعداد وتنفيذ خطة فردية لكل طفل وفقاً لقدراته وإمكاناته تقوم على أسس تقييمية للطفل.
- ٢- تناسب الأنشطة والأهداف مع المرحلة العمرية.
- ٣- تناسب عدد المثبرات المقدمة بالنشاط الواحد مع مبادئ نمو المرحلة.
- ٤- مراعاة الانتقال والتدرج من الأسهل إلى الأصعب من خلال الأنشطة المقدمة بالبرنامج.
- ٥- التدرج من البسيط إلى المركب من خلال الأنشطة المقدمة بالبرنامج.
- ٦- مراعاة مبدأ التعزيز الفوري للإستجابات الصحيحة وذلك من خلال استخدام التشجيع والمكافأة المستمرة.
- ٧- استخدام فنية النمذجة.

٨- مراعاة مبدأ التعلم بالإتقان.

٩- استخدام الصور والمعينات التدريبية البصرية والسمعية.

\*الأساليب والفنيات المستخدمة في البرنامج:

التعزيز Reinforcement:

هو العملية التي بمقتضاها تتم زيادة أو تقوية إحصالية تكرار القيام بسلوك أو إستجابة معينة ، عن طريق تقديم معزز يعقب ظهور هذا السلوك أو تلك الإستجابة من اي فرد ، والتعزيز يساعد على زيادة التعلم، وزيادة مشاركة التلاميذ في الأنشطة التعليمية المختلفة، وقد يكون التعزيز لفظياً أو غير لفظي . ويشترط فيه أن يكون طبيعياً غير مفتعل ، وأن يناسب نوع الإستجابة (حسن شحاتة ، زينب النجار، ٢٠٠٣).

أنواع التعزيز أو التدعيم:

١-التعزيز الإيجابي Positive Reinforcement:

تُعد التدعيمات الإيجابية من أكثر الأساليب استخداماً في تعديل السلوك فالمعلمون وأولياء الأمور قد يلجأون إلى استخدام المعززات كمكافأة للسلوك الجيد بعد ظهوره مما يُساعد على زيادة إحصالية تكرار السلوك في المستقبل وذلك سعياً من الطفل للحصول على التعزيز وتتعدد أنواع التعزيزات الإيجابية فمنها المدعمات المادية ، والمدعمات الإجتماعية التي تتمثل في الإبتسام وإيماءات الرأس أو اليد أو تعبيرات الوجه أو العناق والتصفيق وغيرها ، والأنشطة التفاعلية المحببة للطفل وقد استخدام المعززات وفق قائمة المعززات الخاصة بكل طفل على حدة.

٢-التدعيم السلبي Negative Reinforcement :

إن التعزيز الإيجابي في كثير من الأحيان يصبح غير كاف ، أو غير ذات جدوى خاصة مع الأطفال المعاقين بسبب وصولهم لدرجة الإشباع ، لذلك قد يلجأ المعلمون إلى استخدام التعزيز السلبي لإيقاف السلوك غير المرغوب فيه أو غير الملائم (غانم البسطامي، ١٩٩٥) فالتدعيم السلبي هو عبارة عن الحرمان من شيء محبب لدى الطفل.

إجراءات تقييم البرنامج:

يتم إتباع الخطوات التالية أثناء إجراء البرنامج والتي تتمثل في:

#### -القياس القبلي:

يتم تطبيق اختبار الاستقبال السمعي والبصري للأطفال من (٨-١٢) بشكل فردي لتحديد مدى انخفاض درجات الطفل على الاختبار ويوضح البروفيل الأدائي للطفل القدرات التي تشكل نقاط ضعف على الاختبار.

#### -تطبيق البرنامج:

استخدام كتيب البرنامج لتحديد الأهداف التدريبية للطفل وإعداد الخطة الفردية لكل طفل وفقاً لإمكاناته وقدراته.

#### -تطبيق البرنامج-التقويم المستمر:

يتم تطبيق الأهداف الخاصة من البرنامج والتي تنمي المهارة الفرعية موضع القياس على أن يتم اختبار أربع إلى خمس مهارات بكل جلسة لتدريب الطفل على أدائها وتنفيذها بشكل متقن والتأكد من محك الإتقان المحدد بالهدف التدريبي ، مع مراعاة التقويم المستمر بعد الإنتهاء من كل جلسة تدريبية وتدوين مستوى أداء الطفل.

#### إرشادات عامة قبل بدء جلسات البرنامج:

- ١- التأكد من أن الطفل ينعم بالراحة والإسترخاء وأنه مُستعد للمشاركة في الجلسة.
- ٢- التأكد من أن الطفل يجلس على نحو يسمح له بأكبر درجة من المشاركة في التدريب.
- ٣- يجب أن يتمكن الطفل من رؤية ولمس وسماع صوت الأداة المستخدمة في التدريب.
- ٤- تجنب تعريض الطفل إلى أي من الأشياء التي يُمكن أن تشتت انتباهه والإبتعاد عن الأماكن التي يوجد بها صور وملصقات بالحائط.
- ٥- اختيار مكان ملائم من حيث الإضاءة والتهوية لتنفيذ الجلسة.

- ٦- تعزيز الإستجابات الصحيحة للطفل وفقاً لقائمة المعززات المعدة مسبقاً.
- ٧- يجب تغيير تعبيرات الوجه باستمرار عندما ينصرف انتباه الطفل أثناء الجلسة.
- ٨- تغيير نبرات الصوت لجذب انتباه الطفل.
- ٩- التأكد من جلوس الطفل على الكرسي ووضع القدمين ثابتاً على الأرض أو وضع كرسي صغير تحت القدمين للتأكد من الجلوس الآمن للطفل.
- ١٠- توفير فترات راحة أو لعب حر للطفل بين كل نشاط والذي يليه لتجديد طاقة الطفل.

**الأداة الخامسة: إعداد إستمارة تفرغ البرنامج:** قام الباحث بعد تفرغ أهداف البرنامج التدريبي والتي تُمثل الخطة الفردية للطفل بإعداد إستمارة لتحضير الجلسة التدريبية للطفل تُمثل الجلسة عدد من الأهداف مع اختيار وتدوين الأنشطة التدريبية من أنشطة البرنامج المعدة مسبقاً وذلك تمهيداً لتحضير للجلسة والأدوات المناسبة للطفل قبل بدء الجلسة التدريبية.

#### **الأداة السادسة: إعداد إستمارة تسجيل الجلسة:**

هي إستمارة الجلسة ويتم بها تسجيل إسم الطفل وعنوان الوحدة التدريبية والأهداف التدريبية والأنشطة التي سوف يتم تنفيذها أثناء الجلسة والأدوات المستخدمة ومستوى أداء الطفل طوال زمن الجلسة وملاحظات الباحثة على أداء الطفل وسلوكه طوال زمن الجلسة.

#### **إرشادات الواجب المنزلي للآباء:**

- ١- قدم لطفلك لعبة واحدة و نفذ معه تدريب واحد في كل مرة.
- ٢- ساعد طفلك على التركيز عن طريق إزالة جميع الأدوات المتناثرة على الأرض والمائدة.
- ٣- قد يعجز طفلك عن أداء الإستجابة الصحيحة من المرة الأولى، لذا يمكنك أن تكرر التدريب على الطفل أكثر من مرة.



- ٤- يجب أن تستمتع أنت وطفلك أثناء تطبيق التدريب وذلك باختيار الوقت المناسب للتدريب.
- ٥- ساعد طفلك على التركيز من خلال التحدث معه عن مهام التدريب ومشاركته وتنفيذها.
- ٦- دع الطفل يلمس الأشياء التي يراها.
- ٧- ضع الأشياء في أماكن بارزة تمكن الطفل من رؤيتها بوضوح.
- ٨- إجعل الطفل يرى الأشياء من زوايا مختلفة.
- ٩- أعد التعليمات حتى تتأكد من فهم الطفل للنشاط المطلوب.
- ١٠- قوم ولا تقيم أداء الطفل فالهدف تدريب الطفل وليس اختباره.
- ١١- أهتم بتعميم الإستجابة الصادرة من الطفل مع المحيطين.

#### تطبيق أدوات الدراسة:

قام الباحث بالخطوات التالية عند تطبيق أدوات الدراسة:  
اختبار (١٠) طفلاً من ذوي الإعاقة الذهنية البسيطة بالمرحلة العمرية من (٨-١٢) سنوات ، تم اختيارهم من مدرسة التربية الفكرية بالباجور محافظة المنوفية مجموعة واحدة تجريبية حيث تعرضت هذه المجموعة لاختبار القدرات النفس لغوية للأطفال (إعداد الباحث) بالإضافة للبرنامج التدريبي القائم على الأنشطة المتعددة لتنمية القدرات النفس لغوية لديهم.  
الاساليب الاحصائية المستخدمة في الدراسة:

- برنامج spss18
- معامل الفال كرونباخ
- اختبار ويلكسون لاشارات الرتب الدرجة المرتبطة للبيانات الرتبية  
wilcoxon signed rank
- معامل الثبات بطريقة التجزئة النصفية ل سبير مان / براون

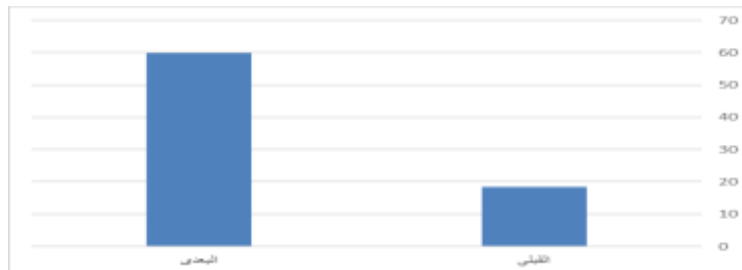
#### نتائج الدراسة

١ - الفرض الأول :

وينص الفرض الأول للدراسة على "يوجد فرق دال إحصائياً بين متوسطي رتب درجات القياس القبلي والقياس البعدي في إختبار الاستقبال السمعي والبصري لدى المعاقين عقياً القابلين للتعلم عند مستوى (٠.٠٥) لصالح القياس البعدي" ولاختبار صحة الفرض الأول للدراسة قام الباحث أولاً بإستخدام الإحصاء الوصفي متمثلاً في (المتوسط ، الإنحراف المعياري) لقياس عينة الدراسة قبلياً وبعدياً ، وتوصل الباحث إلى النتائج التالية :

جدول ( ) المتوسط والانحراف المعياري للتطبيق القبلي والبعدي لاختبار الاستقبال السمعي والبصري

التطبيق	العدد	المتوسط	الإنحراف المعياري
القبلي	١٠	١٨.٤٠	٤.٨٢٧
البعدي	١٠	٥٩.٨٠	٥.٢١٥



شكل ( ) الرسم البياني للفرق بين المتوسطات قبلي وبعدي

ثانياً قام الباحث بإستخدام الأسلوب اللابارامترى (اختبار الإشارة لويلكوكسون) للبيانات الرتبية (Wilcoxon Signed Rank) (بما يتفق مع عدد أفراد العينات الصغيرة) لحساب مستوى دلالة الفروق بين متوسطات الرتب للمجموعة فى القياسين القبلى والبعدى لاختبار الاستقبال السمعى والبصرى للاطفال المعاقين عقلياً عن طريق برنامج (SPSS 18) وتوصل إلى الجدول التالى :

جدول ( ) دلالة الفرق بين التطبيق القبلى والبعدى للاختبار الاستقبال السمعى والبصرى

توزيع الرتب	العدد	متوسط الرتب	مجموع الرتب	قيمة "Z"	الدلالة	مستوى الدلالة
السالبة	٠	٠	٠	٢.٠٦٠ -	٠.٠٣٩	دالة عند مستوى ٠.٠٥
الموجبة	١٠	٣.٠٠	٣٠			
المتساوية	٠	-	-			

ويتضح من الجدول السابق أن هناك فرق ذا دلالة إحصائية عند مستوى ٠.٠٥ بين متوسطات الرتب بين القياس القبلى والقياس البعدى فى إجمالى اختبار الاستقبال السمعى والبصرى للاطفال المعاقين عقلياً القابلين للتعلم . وبالعودة إلى جدول المتوسط نجد أن هذا الفرق لصالح القياس البعدى وقد قام الباحث بالتعرف على دلالة الفروق بين القياسين القبلى والبعدى فى أبعاد الاختبار. حيث توصل من خلال إجراء الإحصاء الوصفى على جميع أبعاد الاختبار إلى النتائج التالية :

جدول ( ) المتوسطات والانحرافات للتطبيق القبلى والبعدى لأبعاد الاختبار الاستقبال السمعى والبصرى

البعد	التطبيق	العدد	المتوسط	الانحراف المعيارى

٢.٤٤٩	٦.٩٤	١٠	القبلي	الاستقبال السمعي
٤.٨٢٧	١٨.٤٠	١٠	البعدي	
١.٧٨٩	٦.٨٠	١٠	القبلي	الاستقبال البصري
١.٣٠٤	١٩.٢٠	١٠	البعدي	

شكل ( ) الرسم البياني للفرق بين المتوسطات قبلي وبعدي لأبعاد الاختبار ثم قام الباحث بإستخدام الأسلوب اللابارامتري ويلكوكسون للبيانات الرتبية (Wilcoxon Signed Rank) لحساب مستوى دلالة الفروق بين متوسطات الرتب للمجموعة فى القياسين القبلي والبعدي لأبعاد الاختبار عن طريق برنامج (SPSS 18) وتوصل إلى الجدول التالى :

جدول ( ) دلالة الفرق بين التطبيق القبلي والبعدي لأبعاد الاختبار الاستقبال السمعي والبصري

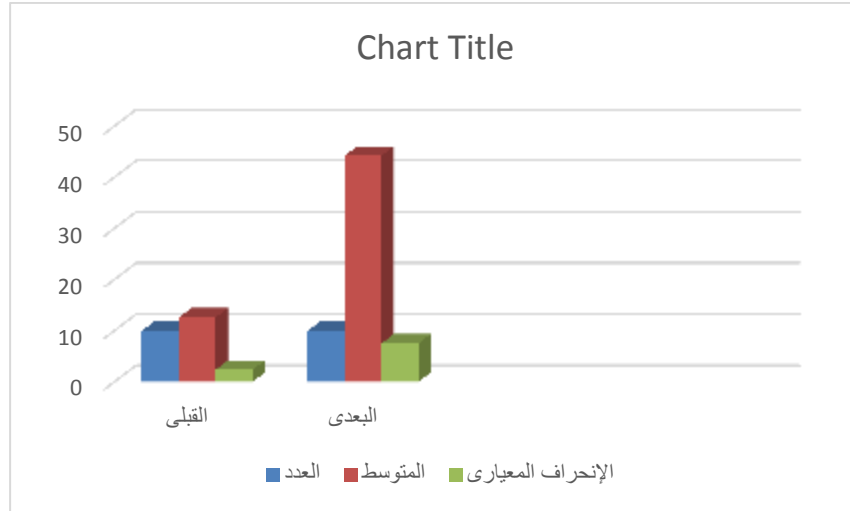
مستوى الدلالة	الدلالة	قيمة "Z"	مجموع الرتب	متوسط الرتب	العدد	توزيع الرتب	البعد
دالة عند مستوى ٠.٠٥	٠.٠٤٢	- ٢.٠٣٢	٠.٠٠	٠.٠٠	٠	السالية	الاستقبال السمعي
			٥٠.٠٠	٥.٠٠	١٠	الموجبة	
			-	-	٠	المتساوية	
دالة عند مستوى ٠.٠٥	٠.٠٤١	- ٢.٠٤١	٠.٠٠	٠.٠٠	٠	السالية	الاستقبال البصري
			٥٠.٠٠	٥.٠٠	١٠	الموجبة	
			-	-	٠	المتساوية	

ويتضح من الجدول السابق أن مستوى الدلالة للأبعاد مساوياً لـ (٠.٠٠٥) مما يدل على وجود فروق ذات دلالة إحصائية بين متوسطات الرتب بين القياس القبلي والقياس البعدي في جميع أبعاد الاختبار . وبالعودة إلى جدول المتوسط نجد أن هذا الفرق لصالح القياس البعدي .

الفرض الثاني : وينص الفرض الأول للدراسة على "يوجد فرق دال إحصائياً بين متوسطي رتب درجات القياس القبلي والقياس البعدي في إختبار مفهوم الذات لدى المعاقين عقياً القابلين للتعلم عند مستوى (٠.٠٥) لصالح القياس البعدي" ولاختبار صحة الفرض الأول للدراسة قام الباحث أولاً بإستخدام الإحصاء الوصفي متمثلاً في (المتوسط ، الإنحراف المعياري) لقياس عينة الدراسة قبلياً وبعدياً ، وتوصل الباحث إلى النتائج التالية :

جدول ( ) المتوسط والانحراف المعياري للتطبيق القبلي والبعدي للاختبار مفهوم الذات لعينة البحث

التطبيق	العدد	المتوسط	الإنحراف المعياري
القبلي	١٠	١٢.٦٠	٢.٣٦٩
البعدي	١٠	٤٤.٢٢	٧.٥٢٢



شكل ( ) الرسم البياني للفرق بين المتوسطات قبلي وبعدي للاختبار مفهوم الذات لعينة البحث

ويتضح من الجدول السابق أن مستوى الدلالة للأبعاد مساوياً لـ (٠.٠٠١) مما يدل على وجود فروق ذات دلالة إحصائية بين متوسطات الرتب بين القياس القبلي والقياس البعدي في جميع أبعاد الاختبار الخاص بمفهوم الذات للأطفال المعاقين عقليا القابلين للتعلم . وبالعودة إلى جدول المتوسط نجد أن هذا الفرق لصالح القياس البعدي .

#### مناقشة النتائج وتفسيرها والقيم التربوية للدراسة :

اثبتت الدراسة الحالية بفاعلية استخدام برنامج قائم على الأنشطة المتعددة في تنمية وتحسين الاستقبال السمعي والبصري للأطفال المعاقين عقليا فئة القابلين للتعلم واثره في تحسين مفهوم الذات لديهم.

حيث اتفقت نتائج البحث الحالي مع ما توصلت اليه بعض الدراسات التي اكدت على دورالانشطة المتعددة التي تتمثل في الأنشطة والالعاب الموسيقية

والعزف على الآلات الموسيقية في تنمية وتحسين الاستقبال السمعي والبصري للأطفال المعاقين عقليا واثبتت ايضا بتحسين مفهوم الذات ايضا للأطفال المعاقين عقليا القابلين للتعلم .

#### توصيات الدراسة :

في ضوء ما أسفرت عنه نتائج الدراسة الحالية تقدم الباحث ببعض التوصيات الآتية :

- الاستفادة التربوية من نتائج الدراسة الحالية في تنمية الاستقبال السمعي والبصري من خلال البرنامج التدريبي بينهم ، ومن الآخرين في المواقف المختلفة .
- الاهتمام ببيكولوجية الأطفال ذوي الاعاقة العقلية البسيطة والقابلين للتعلم .
- تدريب المعلمين، والموجهين، والأخصائيين النفسيين والاجتماعيين العاملين بالمدارس على إعداد البرامج التدريبية الإرشادية ، والعلاجية، والتي تنمي القدرات النفس لغوية، والتي تؤثر على الاضطرابات اللغوية للطفل ذوي الاعاقة العقلية البسيطة .
- إظهار جوانب القوة لدى الأطفال المعاقين عقليا ، وتنميتها؛ حتى تزداد ثقته بنفسه .
- حَس أولياء الأمور، من خلال اجتماعات مجالس الآباء في المدرسة على تنمية المهارات اللازمة لتنمية القدرات النفس لغوية، وخفض الاضطرابات اللغوية لدى أبنائهم .

#### دراسات مقترحة :

أثار ما جاء في الدراسة الحالية من عرض للإطار النظري ، وتحليل للدراسات السابقة ذات الصلة فضلا عن نتائج الدراسة الحالية، العديد من التساؤلات التي

- تحتاج إلى إجراء بعض الدراسات للإجابة عنها ، وفيما يلي يعرض الباحث بعض الدراسات التي يرى إمكانية إجرائها في المستقبل :
- ١- فاعلية التدريب على المهارات الاجتماعية في تحسين القدرات النفس لغوية ، وخفض الاضطرابات اللغوية لدى الأطفال المعاقين عقليا القابلين للتعلم."
  - ٢- فاعلية برنامج قائم على الذكاءات المتعددة في تنمية القدرات النفس لغوية ، وخفض الاضطرابات اللغوية لدى الأطفال من ذوي اضطراب فرط الحركة وتشتت الانتباه ."
  - ٣- فاعلية برنامج تدريبي قائم على الذاكرة العاملة في تنمية القدرات النفس لغوية ، وخفض الاضطرابات اللغوية لدى الأطفال ذوي الاعاقة العقلية البسيطة."
  - ٤- فاعلية السيكو دراما" في تنمية القدرات النفس لغوية ، وخفض الاضطرابات اللغوية لدى الأطفال من ذوي اضطراب فرط الحركة وتشتت الانتباه ."

#### المراجع :

#### المراجع العربية

- ايمان صلاح الدين ٢٠١٨ : فاعلية القصص الالكترونية المغناه في تنمية المهارات اللغوية للمعاقين عقليا فئة القابلين للتعلم ، المجلة المصرية للدراسات المتخصصة ، كلية التربية النوعية ، جامعة عين شمس ، العدد التاسع عشر ، ابريل ٢٠١٨ م .
- زينب ماضى محمود ٢٠١٨ : فعالية برنامج علاجي باللعب في تنمية القدرات النفس لغوية لدى الاطفال ذوي الاعاقة الذهنية القابلين للتعلم ، رسالة دكتوراه منشورة ، كلية علوم ذوي الاحتياجات الخاصة ، جامعة بنى سويف .
- سعاد جبر سعيد ٢٠٠٦ : اثر برنامج تعليمي في التربية الاسلامية مستند على نظرية الذكاء الانفعالي في تنمية مفهوم الذات ودافعية التعلم لدى طلبة



- 
- المرحلة الاساسية العليا فى الاردن ، رسالة دكتوراه غير منشورة ، كلية الدراسات التربوية العليا ، جامعة عمان للدراسات التربوية العليا.
  - طارق فاروق زايد ٢٠١٨ : استخدام القصص الموسيقية الحركية لتحسين بعض مهارات التواصل لعينة من اطفال المعاقين عقليا ، رسالة ماجستير غير منشورة ، كلية التربية النوعية ، جامعة بنها .
  - عبد العزيز الشخص ١٩٩٩: مقياس السلوك التكييفى، ط١ ، مكتبة الانجلو المصرية ، القاهرة .
  - عبد المطلب امين القريطى ٢٠٠٥: سيكولوجية ذوى الاحتياجات الخاصة وتربيتهم ، ط٤ ، دار الفكر العربى ، القاهرة .
  - فاطمة محمود صالح ٢٠١٨ : فاعلية استخدام الانشطة المتكاملة لتنمية بعض الوظائف التنفيذية لدى الاطفال المعاقين عقليا واثره على اكسابهم بعض المهارات الحياتية ، رسالة دكتوراه غير منشورة ، كلية التربية النوعية ، جامعة بنها .
  - مروة السيد فتحى ٢٠١٩ : فاعلية برنامج لتحسين بعض اضطرابات النطق لدى الاطفال المعاقين عقليا باستخدام مقاطع كلامية ملحنة من بعض الاجناس العربية ، رسالة دكتوراه غير منشورة ، كلية التربية النوعية جامعة عين شمس.
  - ممدوح محمود محمد ٢٠١٤: فاعلية برنامج انتقائى للتدخل المبكر فى تحسين النمو اللغوى والنطق لدى الاطفال المعاقين عقليا القابلين للتعلم ، رسالة ماجستير غير منشورة ، كلية التربية ، جامعة اسيوط.
  - نادية عبد المجيد بيومى ٢٠١٥ : فاعلية استخدام اغانى الاطفال فى التكيف الاجتماعى للاطفال ذوى الاعاقة الذهنية البسيطة ، رسالة ماجستير غير منشورة ، معهد الدراسات العليا للطفولة ، القاهرة .
-

- نسمة احمد عبد الحافظ ٢٠١٧ : تحسين السلوك التكيفي لخفض الاضطرابات السلوكية لدى الاطفال المعاقين عقليا القابلين للتعلم ، مجلة البحث العلمى ،كلية التربية ، جامعة عين شمس ، العدد ١٧ .
- ياسر محمد مصطفى ١٩٩٩ : توظيف الاغانى والالعب الموسيقية لتحسين التحصيل اللغوى والحسابى لدى الاطفال المعاقين عقليا ، رسالة دكتوراه ، كلية التربية الموسيقية ، جامعة حلوان .

#### المراجع الأجنبية

- Mackmilan.Donald,1994.mentalretardation in school & Society Little Bown.U.S.A: NewYork.
- National Dissemination Citer for Children with Disabilities 2004. (NDCC) Mental Retardation disability eet. N ,8, Ltd.
- Linda Browning 2005.Office for Student with disabilities : port Land U.S.A: Community College