

التكامل الإبداعي لفن الكروشية والطباعة بالنقل الحراري لإثراء

جماليات ملابس الأطفال

أ.م.د/ رشا محمد نجيب مبارك

أستاذ مساعد بقسم الاقتصاد المنزلي

كلية التربية النوعية - جامعة المنوفية

العدد الأربعون نوفمبر ٢٠٢٤ الجزء الأول

الموقع الإلكتروني : <https://molag.journals.ekb.eg>

الترقيم الدولي الموحد للطباعة (ISBN: 2357-0113)

الترقيم الدولي الموحد الإلكتروني (2735-5780)

التكامل الإبداعي لفن الكروشية والطباعة بالنقل الحرارى لإثراء**جماليات ملابس الأطفال**

أ.م.د/ رشا محمد نجيب مبارك

أستاذ مساعد بقسم الاقتصاد المنزلي

كلية التربية النوعية - جامعة المنوفية

ملخص البحث:

يهدف البحث إلى إلقاء الضوء على جماليات فن الكروشية والطباعة بالنقل الحرارى وتأكيد الترابط والتكامل الإبداعي بين فن الكروشية والطباعة بالنقل الحرارى لإثراء جماليات ملابس الأطفال والارتقاء بالقيمة الجمالية والوظيفية لملابس الأطفال لسد احتياجات الطفل وكانت أدوات البحث متمثلة فى استمارة استبيان للتصميمات المنفذة للمحكمين المتخصصين لقياس آراء المتخصصين من حيث الجانب الجمالى والوظيفى للمنتجات المنفذة وكذلك قياس آراء المستهلكين من الأمهات والأطفال واتبع البحث المنهج الوصفى والمنهج الشبه تجريبى وأسفرت نتائج الدراسة عن وجود فروق ذات دلالة إحصائية بين متوسطات درجات المحكمين المتخصصين على محور تحقيق المنتجات للجانب الجمالى والجانب الوظيفى للكروشية والطباعة كأحد أبعاد استمارة تقييم المنتجات المنفذة وأيضاً وجود فروق ذات دلالة إحصائية بين متوسطات درجات المستهلكات من الأمهات على استمارة تقييم المنتجات المنفذة وتم تقييم المنتجات من قبل الأطفال وأسفرت النتائج على وجود فروق ذات دلالة إحصائية بين متوسطات درجات المستهلكين من الأطفال على استمارة تقييم المنتجات المنفذة.

الكلمات المفتاحية:

التكامل الإبداعي- الكروشية - الطباعة بالنقل الحرارى - جماليات- ملابس الأطفال.

The creative integration of the art of crochet and thermal transfer printing To enrich the aesthetics of children's clothing

DR .Rasha Mohamed Nageib Ali Mubarak

Assistant Prof. Department of Home Economics
Faculty of Specific Education
Menoufia university

Research summary:

The research aims to shed light on the aesthetics of the art of crochet and heat transfer printing and to confirm the interrelation and creative integration between the art of crochet and heat transfer printing to enrich the aesthetics of children's clothing and raise the aesthetic and functional value of children's clothing to meet the child's needs. The research tools were represented in a questionnaire form for the designs implemented by specialized arbitrators to measure the opinions of specialists in terms of the aesthetic and functional aspects of the implemented products, as well as measuring the opinions of consumers, including mothers and children. The research followed the descriptive approach and the quasi-experimental approach, and the results of the study resulted in the presence of statistically significant differences between the average scores of the specialized arbitrators on the axis of achieving the products for the aesthetic aspect and the functional aspect of crochet and printing as one of the dimensions of the form for evaluating the implemented products, and also the presence of statistically significant differences between the average scores of the maternal consumers on Implemented products evaluation form The products were evaluated by the children, and the results showed that there were statistically significant differences between the average scores of the child consumers on the implemented product evaluation form.

Keywords: Creative integration - crochet - thermal transfer printing - aesthetics - children's clothing

المقدمة

تعد مرحلة الطفولة من أهم مراحل تكوين شخصية الفرد ، فهي تمثل البذرة الأولى في بناء شخصيته ، ويلعب الملابس دوراً هاماً في حياة الطفل فمن خلاله يكتسب ثقته بنفسه وبقدراته وتتشكل ملامح شخصيته لذلك فالإهتمام بخطوط ملابس الأطفال وتصميماتها والخامات التي تصنع منها مطلباً مهماً يتم من خلاله إشباع إحتياجات الطفل وفقاً لمراحل نموه (ياسمين بازيد، ٢٠١٢ : ٣)

ويعد مجال طباعة المنسوجات اليدوية من المجالات الفنية الهامة أصالةً وثراءً ويساهم بدرجة كبيرة في تنمية الفكر الإبداعي لما يتميز به من امكانات واسعة في الحصول علي تأثيرات بصرية وملمسية ولونية تختلف عن باقي مجالات الابداع الفني التشكيلي ، وتلعب فيه التقنية دورا اساسياً من الناحية البنائية والجمالية أيضا بل ويمكن أن تسهم بشكل مباشر في التفاعل المستمر مع المجتمع ، وتعد طباعة المنسوجات من أهم المجالات التطبيقية التي يمكن من خلالها تقديم منتجات نفعية ذات قيمة جمالية متميزة (أشجان عبد الفتاح عبد الكريم، ٢٠١٨ : ٣٣)

فقد أوضحت دراسة (ريهام أيمن سعد الديف وآخرون ، ٢٠٢٠) التعرف على مميزات الطباعة بالنقل الحراري وامكانية الاستفادة منها في اثناء المطبوعات الفنية واستحداث أعمال فنية مطبوعة بطريقة الطباعة بالنقل الحراري والتعرف على مميزات الطباعة بالنقل الحراري وامكانية الاستفادة منها في إثراء المطبوعات الفنية واستحداث مداخل تجريبية لمحاولة التغلب على الصعوبات التي تواجه مجال طباعة المنسوجات وتطوير الطباعة بالنقل الحراري الذي بدوره يساهم في مواكبة سوق العمل .

كما اشارت دراسة (فاطمة السعيد مصطفى، ٢٠١٧) الى استخدام ابسط الطرق والمعدات في الطباعة للحصول على زخارف جميلة وبالوان تناسب الاطفال وفي نفس الوقت تتميز بالتفرد والتميز والاصالة وكل ذلك باستخدام الطباعة بالإزالة بهدف الوصول الي تشكيلات جديدة ومستحدثة من الزخارف باستخدام الطباعة بالإزالة تصلح لزخرفة ملابس الاطفال و استخدام خامات وأدوات بسيطة ورخيصة الثمن لعمل الطباعة بالإزالة تساعد على عمل ملابس أطفال متميزة مما يجعلها تصلح كفكرة لمشروع صغير، كما وضحت دراسة (علا عبد اللاه وآخرون ٢٠٢٢) .ابتكار تصميمات زخرفية من الحروف العربية والإنجليزية بإستخدام فن التيبوغرافيا ،الإستفادة من التصاميم المنفذة بفن التيبوغرافيا لرفع القيمة الجمالية لملايس الشباب والإستفادة من امكانيات الطباعة الرقمية وجماليات فن في تنفيذ التصميمات.

والكروشييه من أقدم فنون أشغال الإبرة التي عرفها الإنسان كما أنها من الفنون التي تسهم في إضافة قيمة جمالية عالية على الملابس بأنواعها المختلفة فهو فن متطور ومنفتح ولا نهاية له فهو دائماً يقبل التطور والإستحداث وكذلك يعد الجلد من أقدم ما يدل على حضارة الإنسان حيث أنه إستخدم في العصور الأولى لحماية الجسم من تغير الأجواء بوجه عام وحماية الأقدام من الجروح بوجه خاص كما أستخدم في الزينة وإقامة الخيام وإستخدامه في صناعة ملابس الأطفال يضفي جمالاً مختلفاً على تصميم الملابس وخاصة عند دمجها مع الكروشييه.(حنان المصري، ٢٠٠٧: ٢).

وتناولت دراسة (نهى فوزى ، أسماء السيد، ٢٠٢٤) الاستفادة من القيم الجمالية والوظيفية لفن الكروشييه لتنفيذ حقائب اليد النسائية مع الحفاظ على قيمة الفنون اليدوية من الإندثار وذلك بغرض تحقيق التجديد والإبتكار والإستدامة لمحقائب المنفذة، وأشارت دراسة (فاطمة السعيد مصطفى، ٢٠١٩) الى ابتكار تصميمات لملابس الأطفال متعددة الأشكال باستخدام القطع الملبسية المضافة أو المكملات لاشباع حب التميز والظهور بمظاهر متعددة للأطفال والقاء الضوء على هذه النوعية من الموضة متعددة الاشكال التى تثرى الجانب الجمالى والنفعى لملابس الاطفال والاستفادة من القيم الجمالية للزخارف النباتية والخط العربى فى تصميم زخارف طباعية معاصرى لملابس الاطفال متعددة الأشكال

وتناولت دراسة (سوزان على عبد الحميد، وسام مصطفى عبد الموجود ٢٠١٩) التعرف على المهارات اليدوية المختلفة التي يمكن وتوضيح تأثير استخدام - أن تُستخدم لزخرفة ملابس الأطفال في مرحلة الطفولة المبكرة (٣-٥) سنوات المهارات اليدوية المنفذة في التصميم البنائي والزخرفي على كل من الجانب الجمالي والجانب الوظيفي لملابس الأطفال. كذلك من ضمن أهدافه الوصول بالدراسة إلى الأسلوب الأمثل لملائمة التركيب البنائي والزخرفي لملابس الأطفال باستخدام المهارات اليدوية، وإنتاج ملابس أطفال أقل تكلفة وأكثر تميزاً وقيمة جمالية عالية.

ودراسة (نعمة يسرى ، شيماء مصطفى ، ٢٠٢٣) هدفت الى تنمية مهارات الطلاب فى انتاج ملابس الأطفال(فستان طفلة) ومكملاتها من بقايا الأقمشة وإعادة تدوير الملابس المستهلكة وذلك تفعيلاً لدور التنمية المستدامة وكذلك تقييم المستهلكين للمنتجات المنفذة ومكملاتها وقياس آراء الطلاب نحو تطبيق التنمية المستدامة فى تدريس مقرر تصميم النماذج وتنفيذ الملابس .

وأيضاً دراسة (ياسمين بازيد، ٢٠١٢) وهدفت الى إثراء القيمة الجمالية والفنية لملابس الأطفال في مرحلة الطفولة المتأخرة بالجلد والكروشيه و التوليف بين بقايا الأقمشة والجلد والكروشيه كمدخل للصناعات الصغيرة التي تزيد من دخل الأسرة المصرية حيث تقليل النفقات المستخدمة في صناعة ملابس الأطفال.

دراسة (رحاب محمد ، صفاء محمد ، ٢٠١٥) توظيف بعض رسوم المنمنمات في عمل بعض المنتجات الملبسية وتنقيف الطفل وتوعيته ببعض من قصص التراث وإمكانية عمل بعض التصميمات الزخرفية تصلح لملابس الأطفال وإمكانية تسويقها .معرفة أنواع المنمنمات الأكثر جاذبية للأطفال.

والتكامل نظام يؤكد على دراسة موضوعات متصلة ببعضها البعض لإبراز علاقاتها لزيادة الوضوح والفهم بجانب أنه يعد خطوة وسطى بين إنفصال هذه الموضوعات وإدماجها اندماجاً تاماً بجانب أن الإبداع يعد عنصراً هاماً لتقديم ما هو جديد وتجديد ما هو قديم، ويعتبر الإبداع في وقتنا الحالي أحد أشكال النشاط الإنساني، والتي لا يمكن تحقيق التقدم العلمي من دون تطوير هذا الفكر الإبداعي عند الإنسان، وذلك مرهون بما يمكن أن يتوافر لديه من قدرات إبداعية تمكنه من تقديم المزيد من الإبداعات و الإسهامات التي يستطيع بها مواجهة الأزمات والمشكلات التي يتعرض لها المجتمع يوماً بعد يوم(رانيا قدرى ، ٢٠١١ : ٧٢٣)

فالإبداع منظومة متكاملة تتكون من العديد من العناصر والمكونات المرتبطة والمتكاملة والمستمدة من البيئة الحاضنة للتفكير الإبداعي الذي يتوجب توفر الموصول الي الفرص الإبداعية .ويزداد تأثير البيئة الداخلية علي المنتج الإبداعي وأداء المبدعين ومستوي ادراكهم للواقع الحياة التي يعيشونها وقدرتهم عمى التنبؤ الصحيح للمستقبل إضافة الي علاقة الإبداع بالثقافة السائدة، فالإبداع هو المحرك الاساسي للثقافة السائدة ومرآتها الحقيقية والقوة الدافعة لمحركة الفكرية التي تستوجب وجود علاقة مع وسائل الاعلام لأنها الناقل الحقيقي لثقافة الإبداع والذي يرتبط بالموهبة والعبقرية وحرية التفكير(أشجان عبد الفتاح عبد الكريم ، ٢٠١٨ : ٣٥)

مشكلة البحث :

تتمثل مشكلة البحث فى كيفية الاستفادة من التكامل الإبداعي بين جماليات فن الكروشية والطباعة بالنقل الحرارى لاثراء جماليات ملابس الأطفال .

أهمية البحث :

ترجع أهمية البحث إلى إلقاء الضوء على جماليات فن التطريز اليدوى كأحد أهم فنون الإبرة والطباعة بالنقل الحرارى والتكامل الابداعى فى تنفيذ ملابس الأطفال وإثراءها جماليا .

أهداف البحث :

- الاستفادة من التكامل الإبداعي بين الكروشية و الطباعة بالنقل الحرارى
- إلقاء الضوء على جماليات فن الكروشية والطباعة بالنقل الحرارى .
- توظيف الدمج بين فن الكروشية والطباعة بالنقل الحرارى لاثراء جماليات ملابس الأطفال.

منهج البحث :

المنهج الوصفي المنهج شبه التجريبي

حدود البحث :

- ١- الحد الزمني: خلال عام ٢٠٢٤م.
- ٢- الحد الموضوعي: التكامل الإبداعي لفن الكروشية والطباعة بالنقل الحرارى لإثراء جماليات ملابس الأطفال (تي شيرت) عدد (٧منتجات)
- ٣- الحد المكاني: محافظة القاهرة .
- ٤- الحد البشري: تم عرض الموديلات المنفذة على عدد (١٥) من المحكمين المتخصصين وعدد (٥٠) من المستهلكات - وتم عرض الموديلات المنفذة على عدد (٣٠) من الأطفال.

أدوات البحث :

- أقمشة وخيوط الكروشية (نوع القماش والخيط والابر والغرزة)
- الطباعة بالنقل الحرارى لطباعة ملابس الأطفال (تى شيرت)
- استمارة استبيان للتصميمات المنفذة للمحكمين المتخصصين .
- استمارة استبيان للتصميمات المنفذة للمستهلكات(الأمهات) .
- استمارة استبيان للتصميمات المنفذة للمستهلكين(الأطفال).

فروض البحث:

- توجد فروق ذات دلالة إحصائية بين متوسطات درجات المحكمين المتخصصين ومدى تحقيق المنتجات للجانب الجمالي للكروشية والطباعة .
- توجد فروق ذات دلالة إحصائية بين متوسطات درجات المحكمين المتخصصين ومدى تحقيق الجانب الوظيفي للكروشية والطباعة.
- توجد فروق ذات دلالة إحصائية بين متوسطات درجات المستهلكات (الامهات) على استمارة تقييم المنتجات المنفذة.
- توجد فروق ذات دلالة إحصائية بين متوسطات درجات المستهلكين من (الأطفال) على استمارة تقييم المنتجات المنفذة

مصطلحات البحث:**الإبداع Creativity :**

قدرة عقلية تظهر على مستوى الفرد أو الجماعة أو المنظمة، وهو عملية ذات مراحل متعددة ينتج عنها فكر أو عمل جديد يتميز بأكبر قدر من الطلاقة والمرونة والأصالة والحساسية للمشكلات والاحتفاظ بالاتجاه ومواصلته. (محمد هارون ، اسلام هيبه ، ٢٠٢٢ : ١١٠٨)

التكامل الإبداعي Creative Commons Integration

هو القدرة على التأمل في الجمع بين الطرق التقييمية والتكنولوجية الحديثة في مجال طباعة المنسوجات والاستفادة منها وظيفيا وجماليا في تصميم مفروشات التصميم الداخلي ومفرداته ومكملاته وذلك للإسهام في اثرائها فنيا وابداعيا بأسلوب متفرد ومبتكر (أشجان عبد الفتاح ، ٢٠١٨ : ٣٦)

الكروشية (crochet)

الكروشية هو أحد فنون أشغال الإبرة ،أشتق إسمه من الكلمة الفرنسية (crochet) ومعناها بالعربية الخطاف أو الإبرة ، عُرف الكروشية في معجم المصطلحات النسجية بأنه أحد طرق أشغال الإبرة يتكون من عراوي منفردة تتشابك مع بعضها البعض بواسطة إبرة الكروشية الخطافية. (عبد المنعم صبري ،رضا صالح:١٧٨،١٩٧٥)

الطباعة: (Printing)

هي طريقة نقل المعلومات باستخدام الحبر الطباعي إلى الورق أو أى خامة اخرى عن طريق سطح طباعي حامل للمعلومة .(Helmut Kiphain,2001:29)

- الطباعة بالنقل الحرارى (Transfer Printing)

هى عملية اسالة الحبر على الخامة الحاملة له عند التسخين بالحرارة ويتم نقل هذا الحبر المسال تحت ضغط منخفض الى الخامة الطباعية مثل المنسوجات القطنية Helmut (Kiphain,2001:732-731).

- ملابس الاطفال: Clothes Children

رداء خارجى يرتديها الأطفال لتغطية الجسم ويكون إما طويلا يغطى الجسم او قصير يصل الى الركبة ويرجع ذلك الى تصميم ويستخدم فى تنفيذ أنواع كثيرة من الأقمشة تناسب فصول السنة (رحاب عادل الفيشاوى، ٢٠٢٤: ١١٠).

الاطار النظرى Theoretical framework:

تعرف مرحلة الطفولة المبكرة تربوياً بمرحلة ما قبل المدرسة) رياض الأطفال(، وتحتل الفترة العمرية من ٣ الي ٥ سنوات((وفاء حسن، ٢٠٠٧: ٣٢) ، وتعتبر مرحلة الطفولة المبكرة مرحلة هامة من مراحل الطفولة نظر ا لأنها تشهد تغيرات سريعة بكافة جوانب النمو المختلفة، أهمها النمو العقلي، والنمو الاجتماعي، واللغوي والاستقرا العاطفي والنفسي، ومن الجدير بالذكر أنّ شخصيّة الطفل خلال هذه المرحلة تصبح قويّة ومُتّحّة، وينمو وعي الطفل بالجمال فيصبح قادر علي التذوق والشعور والانتباه للقيمة الجمالية التي توجد في أى شيء حوله، فمن الضروري الارتقاء بالقيمة الجمالية لملابس الأطفال لسد احتياجات الطفل النفسية والمعنوية(سوزان على ، وسام عبد الموجود ، ٢٠١٩: ٢٩٩).

لذا ينبغي لملابس الطفل ان تتوفر فيها متطلبات خاصة تقتضيها ظروف الأداء الحركى الذى يقوم به الطفل بجانب الذوق السليم والبساطة فى التصميم والملابس بالنسبة للطفل من أهم الأشياء فى نموه وتطوره فإن الراحة وسهولة الحركة والالوان والزخارف المستخدمة على هذه الملابس تعمل على تسهيل عملية النمو والتطور. (فاطمة السعيد مصطفى، ٢٠١٩: ٤٨٥)

مما كان داعياً لاثراء جماليات ملابس الأطفال من خلال الاستفادة من جماليات فن الكروشية والطباعة من خلال انشاء الروابط والعلاقات بين الكروشية والطباعة لانتاج موديلات ذات قيمة جمالية فالتكامل الإبداعي هو عملية إنشاء الروابط وإيجاد العلاقات بين الأفكار والمنظورات ومصادر المعلومات المختلفة. يمكن أن تساعد هذه الطريقة في بناء تجارب تعليمية ذات مغزى ومتماسكة بناءً على المعرفة والاهتمامات السابقة للطلاب. على سبيل المثال، يمكنك أن تطلب

من طلابك مقارنة ومقابلة وجهات نظر أو نظريات أو حجج مختلفة حول موضوع ما. بالإضافة إلى ذلك، يمكنك أن تطلب منهم البحث في موضوع من تخصصات متعددة مثل التاريخ والعلوم والفن والأدب وإظهار كيفية ارتباطها. أخيراً، يمكنك أن تطلب منهم تلخيص الأفكار الرئيسية من نصوص ومصادر إعلامية مختلفة لإنشاء تمثيل مرئي أو لفظي لفهمه- (<https://www.linkedin.com>)

الكروشيه:

يعد الكروشيه من الفنون القديمة الراقية منذ قديم الزمن وهو من الفنون الجميلة التي تنمي الذوق وترهف الحس حيث يمكن التعبير الحر عن الإحساس الشخصي بطريقة الممارسة العملية التي ترتفع بالعمل اليدوي وتكسبه المهارات الفنية والرقي بالمستوى الجمالي. (ياسمين بازيد ، ٢٠١٢ : ٩٩) ، ويعتبر من المهارات اليدوية القديمة ويتسم بأنه سهل ويعطي نتائج رائعة وممتعة، كما يتيح الفرصة لإنتاج العديد من القطع النسيجية اليدوية الراقية وذات طابع مميز ، فالكروشيه من الفنون الراقية لا تحتاج للعديد من الأدوات فقط باستخدام أداة واحدة هي ابرة الكروشيه والخامات المختلفة يمكنك ابتكار قطع فريدة ومتميزة، فهو يحتاج فقط إلي الدقة في أداء التنفيذ(سوزان على ، وسام عبد الموجود ، ٢٠١٩ : ٣٠١) .



صورة (١): توضح فن الكروشيه <https://www.pinterest.com>

طباعة المنسوجات:

هى الطريقة التى يمكن بها الحصول على نماذج أو رسومات ملونة بطريقة مختلفة على شتى أنواع الأقمشة المعروفة من قطن وصوف وحرير طبيعى وكتان أو مخاليط من هذه الالياف (فاطمة السعيد ، ٢٠١٧ : ٣٤٨).

ويعد مجال طباعة المنسوجات اليدوية من المجالات الفنية التى تساهم بدرجة كبيرة في تنمية الفكر الإبداعي لما يتميز به من امكانات واسعه في الحصول علي تأثيرات بصريه وملمسية ولونية تختلف عن باقى مجالات الابداع الفنى التشكلى وتلعب فيه التقنية دورا اساسياً من الناحية البنائية والجمالية أيضا بل ويمكن أن تسهم بشكل مباشر في التفاعل المستمر مع المجتمع ، وتعد طباعة المنسوجات من أهم المجالات التطبيقية التى يمكن من خلالها تقديم منتجات نفعية ذات قيمة جمالية متميزة ، ولهذا فقد اتجه كثير من الفنانين إلي التجريب المستمر في الخامات والأدوات والاساليب وتتنوع الأسطح الطباعية والجمع بين التقنيات المختمفة مما أثمر عن معطيات وقيم تشكيلية جديدة وتأثيرات بصرية مختلفة ، وعلاقات لونية غير تقليدية وبعيدة عن النمطية تلبي الاحتياجات الفنية وتلبي طموحات الفنان كعامل محرك لتكامل الابداع الفنى (أشجان عبد الفتاح، ٢٠١٨ : ٣٤)

طرق الطباعة بالنقل الحرارى

تتعدد أنواع الطباعات بالنقل الحرارى وفقاً لطبيعة الأدوات المستخدمة، وطريقة الطباعة، وهناك العديد من الطباعات الحرارية كالتالى:

١- طباعة السبلميشن (Sublimation).

٢- طباعة الترانسفير (Transfer Printing).

٣- طباعة ال (DTF).

٤- طباعة الفينيل الحرارى (Vinyl) .

وتتم هذه الطباعة على الأنواع المختلفة من الملابس والمنسوجات والأقمشة وعادة ما تكون على التيشيرتات البيضاء بالاضافى الى إمكانية طباعتها على العديد من الملابس ذات اللون المختلفة ويتم تصميم الشكل أو الصورة المراد طباعتها على جهاز الكمبيوتر ومن ثم وضع قطعة الملابس عليها داخل المكبس الحرارى وبعد انتهاء الوقت نقوم بفتح المكبس وخلق الفيلم ومن ثم يكون التصميم مطبوعاً على المنتج (إسراء محمود الاتري، ٢٠٢٤ : ١١٧-١١٨) .

مميزات الطباعة بالنقل الحرارى

- ١- الحرية والطلاقة التعبيرية فى تصميم الأشكال والحصول على أدق التفاصيل من خطوط وتأثيرات ملمسية مميزة
- ٢- انخفاض الوقت اللازم للطباعة.
- ٣- لا تتطلب الطباعة بها عمليات التثبيت والغسيل والتجفيف أو استخدام مواد مساعدة او عمليات تحضير قبل الطباعة .
- ٤- إجراء جميع مراحل الطباعة على الجاف فجميع العمليات المصاحبة لطرق الطباعة التقليدية تجرى عليها عمليات التثبيت
- ٥- السرعة والمرونة فى التشكيل الفنى.
- ٦- انخفاض نسبة العيوب فى الاقمشة المطبوعة.
- ٧- ارتفاع جودة المنتج ويتضح ذلك من زهاء الطباعات وطباعة جميع أنواع التصميمات مهما كانت معقدة وصعبة التنفيذ.
- ٨- طباعة الخامات بكافة صورها سواء كانت أقمشة أو ملابس جاهزة أو قطع منفصلة أو معدة للحياكة باستخدام ماكينات الطباعة المسطحة. (ريهام أيمن سعد وآخرون ، ٢٠٢٠ : - ١٣١ - ١٣٣).



صورة (٢): الطباعة بالنقل الحرارى_ https://www.google.com/search?sca_es_

الإطار التطبيقي ومناقشة النتائج :

تم تنفيذ الموديلات (التي شيرت) واعدادها لعملية الطباعة بالنقل الحرارى ثم إضافة الكروشية لاثرائها جماليا ووظيفيا وتم عرض المنتجات المنفذة على السادة المحكمين فى مجال التخصص والمستهلكات (الامهات) وايضاً الأطفال وكان ذلك من خلال إعداد بطاقة لتقييم المنتجات المنفذة وهى كالتالى

توصيف المنتجات المنفذة**الموديل الأول**

القطن	الخامة المستخدمة
التركواز	اللون
السلسلة -المنزلة- الحشو - البريد -البريد المزدوج	الغرز المستخدمة لتنفيذ الكروشية
- خيط قطن - خيط كتون بارلية	الخيط المستخدم

الموديل الثاني



القطن

الخامة
المستخدمة

أحمر

اللون

السلسلة-
المنزلة- الحشو
- البريد - البريد
المزدوجالغرز
المستخدمة
لتنفيذ
الكروشيةخيط قطن
- خيط كتون
بارليةالخيط
المستخدم

الموديل الثالث



القطن

الخامة
المستخدمة

النبيتي

اللون

السلسلة- المنزلة-
الحشو - البريد -
البريد المزدوجالغرز
المستخدمة
لتنفيذ
الكروشيةخيط قطن
خيط كتون بارليةالخيط
المستخدم

الموديل الرابع



القطن	الخامسة المستخدمة
الرمادي	اللون
السلسلة- المنزقة- الحشو - البريد - البريد المزدوج	الغرز المستخدمة لتنفيذ الكروشية
- خيط قطن - خيط كتون بارلية	الخيط المستخدم

الموديل الخامس



القطن	الخامسة المستخدمة
النيبتي	اللون
السلسلة- المنزقة- الحشو - البريد - البريد الثنائي	الغرز المستخدمة لتنفيذ الكروشية
خيط قطن خيط كتون بارلية	الخيط المستخدم

الموديل السادس



القطن	الخامسة المستخدمة
الرمادى	اللون
السلسلة- المنزقة- الحشو - البريد	الغرز المستخدمة لتنفيذ الكروشية
- خيط قطن - خيط كتون بارلية	الخيط المستخدم

الموديل السابع



القطن	الخامسة المستخدمة
الأصفر	اللون
السلسلة- المنزقة- الحشو	الغرز المستخدمة لتنفيذ الكروشية
خيط قطن - خيط كتون بارلية	الخيط المستخدم

خطوات تقنين أدوات البحث:

١- استبيان تقييم المحكمين من اعضاء هيئة التدريس المتخصصين للمنتجات المنفذه:
أولاً: صدق الاستبيان:

يقصد بصدق الاختبار صحته في قياس ما يدعى أنه يقيسه، والاختبار الصادق يقيس ما وضع لقياسه. وللتحقق من صدق الاستبيان تم الاعتماد علي ثلاث طرق مختلفة وهي: الصدق المنطقي، الصدق الظاهري أو صدق المحكمين، صدق الاتساق الداخلي.

أ- الصدق المنطقي (صدق المحتوى): اعتمدت الباحثة فى بناء هذا الاستبيان واختيار العبارات المكونة لأبعاده علي الدراسات السابقة التي اتخذت من التكامل الإبداعي لفن الكروشية والطباعة بالنقل الحرارى موضوعا لها، وكذلك اشتق بعض عبارات المقياس من بعض المقاييس الخاصة بالدراسات السابقة، سواء بشكل مباشر أو غير مباشر، واستكملت باقي عبارات المقياس من الدراسات التي تناولت أحد جوانب أو أبعاد الدراسة (التكامل الإبداعي لفن الكروشية والطباعة بالنقل الحرارى)، ويشير هذا الاعتماد علي المصادر السابقة إلي تمتع المقاييس الفرعية المكونة للاستبيان بقدر مقبول ومعقول من الصدق المنطقي وأن الاستبيان صالح للتطبيق.

ب- الصدق الظاهري أو صدق المحكمين: تم عرض الاستبيان علي مجموعة من أعضاء هيئة التدريس المتخصصين في الاقتصاد المنزلى مجال الملابس في الجامعات المصرية، وذلك بغرض دراسة مفردات كل مجال فى ضوء التعريف الإجرائي له، وكذلك الهدف من الاستبيان، وقد أقر المحكمون صلاحية الاستبيان بشكل عام بعد إجراء بعض التعديلات التي إقترحها المحكمون، وقد تم الإبقاء على المفردات التي جاءت نسبة اتفاق المحكمين عليها ٨٠٪ فأكثر، وتم حذف بعض العبارات وتعديل بعضها فى ضوء الملاحظات التي أباها المحكمون؛ حيث انتهى عدد تساؤلات الاستبيان إلى ١٧ عبارة موزعة على محورين، يمثلون مقاييس فرعية لقياس الجوانب المختلفة لتقييم المنتج (تقييم مستوى الجانب الجمالى ويمثله ٩ عبارات - تقييم مستوى الأداء الوظيفي ويمثله ٨ عبارات).

ج- الصدق البنائى أو التكويني: تم حساب معاملات الارتباط بين درجة كل بعد من أبعاد الاستبيان والدرجة الكلية للاستبيان، وذلك لمعرفة مدى ارتباط كل بعد بالدرجة الكلية للاستبيان، ولهدف التحقق من مدى صدق الاستبيان، ويتضح ذلك من خلال جدول التالى.

جدول (١): معاملات الارتباط بين الدرجة الكلية لكل مقياس فرعى والدرجة الكلية للاستبيان

م	المجال	معامل الارتباط	مستوى الدلالة
١	مستوى الجانب الجمالي في المنتجات المنفذة	٠.٦١٢	دالة عند ٠.٠١
٣	مستوى الأداء الوظيفي في المنتجات المنفذة	٠.٦٩٨	دالة عند ٠.٠١

يتبين من الجدول السابق (١) أن أبعاد الاستبيان تتمتع بمعاملات ارتباط قوية ودالة إحصائياً عند مستوى دلالة أقل من ٠.٠١، وقد تراوحت معاملات الارتباط لمجالات الاستبيان بين (٠.٦١٢ ، ٠.٦٩٨) وهذا دليل كافٍ على أن استبيان تقييم المحكمين من اعضاء هيئة التدريس المتخصصين للمنتجات المنفذه كأحد أدوات الدراسة يتمتع بمعامل صدق عالي.

د- صدق الاتساق الداخلي: تم حساب معاملات الارتباط بين درجة كل بعد من أبعاد الاستبيان والدرجة الكلية للاستبيان، وذلك لمعرفة مدى ارتباط كل بعد بالدرجة الكلية للاستبيان، ولهدف التحقق من مدى صدق الاستبيان، ويتضح ذلك من خلال جدول التالي.

جدول (٢): معاملات الارتباط بين درجات عبارات المقياس والدرجة الكلية للمقياس(*)

مستوى الجانب الجمالي في المنتجات المنفذة		مستوى الأداء الوظيفي في المنتجات المنفذة	
رقم	معامل الارتباط	رقم	معامل الارتباط
١	٠.٧١٢	١	٠.٦١٢
٢	٠.٥٦٢	٢	٠.٤٨٩
٣	٠.٧٦٥	٣	٠.٥٢١
٤	٠.٧٣١	٤	٠.٥٦٧
٥	٠.٦١٢		

تشير بيانات الجدول السابق إلى أنه تم حساب معامل الارتباط بين درجة كل فقرة مع الدرجة الكلية للمقياس فجاءت قيم معاملات الارتباط الناتجة دالة عند مستوى ٠.٠١ مما يشير إلى اتساق العبارات المكونة للمقياس وصدق محتواها في قياس ما وضعت لقياسه.

ثانياً: ثبات الاستبيان:

يقصد بثبات الاستبيان عادة أن يكون علي درجة عالية من الدقة والإتقان والاتساق فيما تزودنا به من بيانات عن سلوك المبحوث، والاختبار الثابت هو الذي يعطي نفس النتائج تقريباً إذا طبق مرتين لفرصتين مختلفتين، وقد تم حساب معامل ثبات المقياس علي عينة قوامها

(١٥) مفردة من المحكمين المتخصصين فى الاقتصاد المنزلى مجال الملابس، وذلك باستخدام عدة طرق مختلفة، ومن الطرق التي تستخدم لحساب ثبات المقاييس: طريقة إعادة التطبيق لحساب ثبات الاستبيان، طريقة التجزئة النصفية لجتمان، ومعامل ارتباط سبيرمان - براون، وثبات الاستبيان بطريقة ألفا كرونباخ.

أ- طريقة إعادة التطبيق:

تم تطبيق الاستبيان على عينة مكونة من ١٥ مفردة من المحكمين المتخصصين فى الاقتصاد المنزلى مجال الملابس، ثم أعيد تطبيقه مرة أخرى على المجموعة نفسها بعد فاصل زمنى قدره ثلاثة أسابيع، ثم قامت الباحثة بحساب معامل الثبات بين درجات المحكمين فى التطبيقين الأول والثانى، وقد أشارت معاملات الارتباط إلي الاتفاق بين الإجابات علي كل بعد من أبعاد الاستبيان بين التطبيق الأول والثاني بنسبة بلغت ٠.٥٦٨. ويتضح ذلك من الجدول التالي:

جدول رقم (٣): معامل ثبات أداة الدراسة وأبعادها المختلفة

م	البعد	عدد العبارات	معامل الثبات	مستوى الدلالة
١	مستوى الجانب الجمالى فى المنتجات المنفذة	٩	٠.٥٩٧	دالة عند ٠.٠١
٢	مستوى الأداء الوظيفى فى المنتجات المنفذة	٨	٠.٥٤٩	دالة عند ٠.٠١
	الدرجة الكلية	١٨	٠.٥٦٨	دالة عند ٠.٠١

يتضح من الجدول السابق (٣) مدى تقارب نسبة الثبات بين الأبعاد المختلفة، كما يتضح أن معاملات ثبات الأبعاد المختلفة قد تراوحت ما بين (٠.٥٤٩ - ٠.٥٩٧) وجميعها معاملات ثبات دالة عند مستوى ٠.٠١، كما يتبين أن معامل ثبات الدرجة الكلية للاستبيان قد بلغ ٠.٥٦٨ وهي نسبة توجي بالثقة في صلاحية الاستبيان كأداة لجمع بيانات الدراسة.

ب- طريقة التجزئة النصفية (S.H) ومعامل ارتباط سبيرمان - براون:

قامت الباحثة بحساب معامل ثبات كل بعد من أبعاد الاستبيان، وحساب معامل ارتباط الأبعاد المكونة للاستبيان مع بعضها وكذلك حساب معامل ارتباط الأبعاد مع الدرجة الكلية للاستبيان وفقا لطريقة التجزئة النصفية لجتمان ومعامل سبيرمان وبراون.

جدول رقم (٤): معامل ثبات الاستبيان وأبعاده وفقاً (التجزئة النصفية لجتمان - سبيرمان و براون)

م	البعد	معامل ارتباط التجزئة النصفية لجتمان	معامل ارتباط سبيرمان - براون
١	مستوى الجانب الجمالي في المنتجات المنفذة	٠.٥٣٤	٠.٥٢٤
٢	مستوى الأداء الوظيفي في المنتجات المنفذة	٠.٦١٢	٠.٥٨٧
*	معامل ارتباط الأبعاد مع بعضها	٠.٦٥٧	٠.٦٨٨
*	ارتباط الأبعاد مع الدرجة الكلية	٠.٦٦٧	٠.٦٧٣

يتضح من الجدول السابق (٤) أن أبعاد الاستبيان حققت معاملات ثبات علي درجة معقولة ومقبولة علمياً، حيث تراوحت معاملات ثبات الأبعاد وفقاً لمعامل التجزئة النصفية لجتمان ما بين ٠.٥٣٤ - ٠.٦١٢، بينما تراوح معامل ثبات الأبعاد وفقاً لمعامل ارتباط سبيرمان - براون ما بين ٠.٥٢٤ - ٠.٥٨٧، وفيما يتعلق بمعاملات ارتباط الأبعاد مع بعضها فقد كانت ٠.٦٥٧ وفقاً لمعامل ارتباط التجزئة النصفية لجتمان، بينما كانت وفقاً لمعامل سبيرمان - براون ٠.٦٨٨، وهي معاملات ثبات عالية وتدل علي ثبات الأبعاد، وفيما يتعلق بمعاملات ارتباط الأبعاد مع الدرجة الكلية للاستبيان فقد كانت ٠.٦٦٧ وفقاً لمعاملات ارتباط التجزئة النصفية لجتمان، وبلغت ٠.٦٧٣ وفقاً لمعامل سبيرمان - براون وهي معاملات ثبات عالية وتشير إلي ثبات الاستبيان وصلاحيته للاستخدام.

ج- حساب ثبات الاستبيان بطريقة ألفا كرونباخ:

تعتمد معادلة ألفا كرونباخ على تباين بنود المقياس، وتشتت أن تقيس بنود الاختبار سمة واحدة فقط، ولذلك تم حساب معامل الثبات لكل بعد على إنفراد، ثم تم حساب معامل ثبات الاستبيان ككل، وتم استخدام البرنامج الإحصائي SPSS لحساب معاملات الثبات، حيث تبين أن قيمة ألفا كرونباخ ٠.٧١٢ وهذا دليل كاف على ثبات المقياس وصلاحيته للتطبيق.

جدول رقم (٥): معامل ثبات أداة الدراسة وأبعاده المختلفة بطريقة ألفا كرونباخ

م	البعد	عدد العبارات	معامل الثبات	مستوى الدلالة
١	مستوى الجانب الجمالي في المنتجات المنفذة	٩	٠.٤٢٣	دالة عند ٠.٠١
٢	مستوى الأداء الوظيفي في المنتجات المنفذة	٨	٠.٥١٢	دالة عند ٠.٠١
	الدرجة الكلية	١٧	٠.٧١٢	دالة عند ٠.٠١

تشير البيانات في الجدول السابق إلى قيم معامل الثبات لإجابات الباحثين، وتظهر أنها أقل بكثير من معاملات الثبات التي تم حسابها سابقاً، وهذا يرجع إلى قلة عدد فقرات الاختبار في كل بعد، لأن زيادة عدد الفقرات يؤدي إلى شمول أكثر للمحتوى، وبالتالي صدق محتوى مرتفع، والدليل على ذلك قيمة ألفا للاستبيان ككل ٠.٧١٢، حيث ارتفع عدد الفقرات إلى ١٧ فقرة، وهي دلالة جيدة على صدق وثبات الاستبيان.

٢- خطوات تقنين استبيان تقييم المستهلكين للمنتجات المنفذه:

أولاً: صدق الاستبيان:

أ- الصدق الظاهري أو صدق المحكمين: تم عرض الاستبيان علي مجموعة من المحكمين المتخصصين في الاقتصاد المنزلي مجال الملابس في الجامعات المصرية، وذلك بغرض دراسة مفردات الاستبيان في ضوء التعريف الإجرائي له، وكذلك الهدف من الاستبيان، وقد أقر المحكمون صلاحية الاستبيان بشكل عام بعد إجراء بعض التعديلات التي إقترحها المحكمون، وقد تم الإبقاء على المفردات التي جاءت نسبة اتفاق المحكمين عليها ٨٠٪ فأكثر، وتم حذف بعض العبارات وتعديل بعضها في ضوء الملاحظات التي أبدتها المحكمون؛ حيث انتهى عدد تساؤلات الاستبيان إلى ١٣ عبارة لقياس الجوانب المختلفة لتقييم المنتج.

ب- صدق الاتساق الداخلي: تم حساب معاملات الارتباط بين درجة كل عبارة من العبارات المكونة للاستبيان والدرجة الكلية للاستبيان، وذلك لمعرفة مدى ارتباط العبارات بالدرجة الكلية للاستبيان، ولهدف التحقق من مدى صدق الاستبيان، ويتضح ذلك من خلال جدول التالي.

جدول (٦): معاملات الارتباط بين درجات عبارات الاستبيان والدرجة الكلية للاستبيان(*)

استبيان تقييم المستهلكين الأطفال للمنتجات المنفذة				استبيان تقييم المستهلكين المتخصصين للمنتجات المنفذة			
معامل ارتباط	رقم العبارة	معامل الارتباط	رقم العبارة	معامل الارتباط	رقم العبارة	معامل الارتباط	رقم العبارة
٠.٥٢٣	٤	٠.٤٦٩	١	٠.٤٩٢	٥	٠.٦٢٤	١
٠.٦١٣	٥	٠.٥٣٢	٢	٠.٥١٧	٦	٠.٥١٢	٢
		٠.٥٨٤	٣	٠.٥٧٢	٧	٠.٤٩٨	٣
				٠.٥٤٧	٨	٠.٤٨٩	٤

تشير بيانات الجدول السابق (٦) إلى أنه تم حساب معامل الارتباط بين درجة كل فقرة مع الدرجة الكلية للاستبيان فجاءت قيم معاملات الارتباط الناتجة دالة عند مستوى ٠.٠١ مما يشير إلى اتساق العبارات المكونة للمقياس وصدق محتواها في قياس ما وضعت لقياسه.

ثانياً: ثبات الاستبيان:

أ- طريقة إعادة التطبيق:

تم تطبيق الاستبيان على عينة مكونة من ١٥ مفردة من المستهلكات من الأمهات و ١٥ مفردة من المستهلكين من الأطفال، ثم أعيد تطبيقه مرة أخرى على المجموعات نفسها بعد فاصل زمني قدره ثلاثة أسابيع، ثم قامت الباحثة بحساب معامل الثبات بين درجات المبحوثين في التطبيقين الأول والثاني، وقد أشارت معاملات الارتباط إلي الاتفاق بين الإجابات علي كل بعد من أبعاد الاستبيان بين التطبيق الأول والثاني بنسبة بلغت ٠.٦٩٨، وهي نسبة توحى بالثقة في صلاحية الاستبيان كأحد أدوات جمع بيانات الدراسة.

ب- طريقة التجزئة النصفية (S.H) ومعامل ارتباط سبيرمان - براون:

قامت الباحثة بحساب معامل ارتباط العبارات المكونة للاستبيان مع بعضها البعض، كما قامت بحساب معامل ارتباط العبارات المكونة للاستبيان مع الدرجة الكلية للاستبيان وفقاً لطريقة التجزئة النصفية لجتمان ومعامل سبيرمان وبراون.

جدول رقم (٧): معامل ثبات الاستبيان وأبعاده وفقاً (التجزئة النصفية لجتمان - سبيرمان و براون)

معامل ارتباط سبيرمان - براون	معامل ارتباط التجزئة النصفية لجتمان	معامل الارتباط	الاستمارة
٠.٥٥٧	٠.٦٢١	معامل ارتباط العبارات مع بعضها	استبيان تقييم المستهلكات من الأمهات للمنتجات المنفذة
٠.٦١٢	٠.٥٧٨	ارتباط العبارات مع الدرجة الكلية	
٠.٦٤١	٠.٦٨٢	معامل ارتباط العبارات مع بعضها	استبيان تقييم المستهلكين الأطفال للمنتجات المنفذة
٠.٦٣٥	٠.٦٦٤	ارتباط العبارات مع الدرجة الكلية	

يتضح من الجدول السابق (٧) أن العبارات المكونة للاستبيانات حققت معاملات ثبات علي درجة معقولة ومقبولة علمياً، حيث تراوحت معاملات ثبات العبارات المكونة لاستبيان تقييم المستهلكات من الأمهات للمنتجات المنفذة مع بعضها فقد كانت ٠.٦٢١ وفقاً لمعامل ارتباط التجزئة النصفية لجتمان، بينما كانت وفقاً لمعامل سبيرمان - براون ٠.٥٥٧، وهي معاملات ثبات عالية وتدل علي ثبات العبارات المكونة للاستبيان، وفيما يتعلق بمعاملات ارتباط العبارات مع الدرجة الكلية للاستبيان فقد كانت ٠.٥٧٨ وفقاً لمعاملات ارتباط التجزئة النصفية لجتمان، وبلغت ٠.٦١٢ وفقاً لمعامل سبيرمان - براون وهي معاملات ثبات عالية وتشير إلي ثبات الاستبيان وصلاحيته للاستخدام.

كما تراوحت معاملات ثبات العبارات المكونة لاستبيان تقييم المستهلكين من الأطفال للمنتج مع بعضها فقد كانت ٠.٦٨٢ وفقاً لمعامل ارتباط التجزئة النصفية لجتمان، بينما كانت وفقاً لمعامل سبيرمان - براون ٠.٦٤١، وهي معاملات ثبات عالية وتدل علي ثبات العبارات المكونة للاستبيان، وفيما يتعلق بمعاملات ارتباط العبارات مع الدرجة الكلية للاستبيان فقد كانت ٠.٦٦٤ وفقاً لمعاملات ارتباط التجزئة النصفية لجتمان، وبلغت ٠.٦٣٥ وفقاً لمعامل سبيرمان - براون وهي معاملات ثبات عالية وتشير إلي ثبات الاستبيان وصلاحيته للاستخدام.

ج- حساب ثبات الاستبيان بطريقة ألفا كرونباخ:

تعتمد معادلة ألفا كرونباخ على تباين بنود المقياس، وتشتت أن تقيس بنود الاختبار سمة واحدة فقط، ولذلك تم حساب معامل الثبات لكل بعد على إنفراد، ثم تم حساب معامل ثبات الاستبيان ككل، وتم استخدام البرنامج الإحصائي SPSS لحساب معاملات الثبات، حيث تبين أن قيمة ألفا كرونباخ ٠.٦٥٧ وهذا دليل كاف على ثبات المقياس وصلاحيته للتطبيق.

جدول رقم (٨): معامل ثبات أداة الدراسة وأبعادها المختلفة بطريقة ألفا كرونباخ

م	البعد	عدد العبارات	معامل الثبات	مستوى الدلالة
١	استبيان تقييم المستهلكات من الأمهات للمنتجات المنفذة	٨	٠.٤١٢	دالة عند ٠.٠١
٢	استبيان تقييم المستهلكين الأطفال للمنتجات المنفذة	٥	٠.٣٩٨	دالة عند ٠.٠١
	الدرجة الكلية	١٣	٠.٦٥٧	دالة عند ٠.٠١

تشير البيانات في الجدول السابق إلى قيم معامل الثبات لإجابات الباحثين، وتظهر أنها أقل بكثير من معاملات الثبات التي تم حسابها سابقاً، وهذا يرجع إلى قلة عدد فقرات الاختبار

في كل بعد، لأن زيادة عدد الفقرات يؤدي إلى شمول أكثر للمحتوى، وبالتالي صدق محتوى مرتفع، والدليل على ذلك قيمة ألفا للاستبيان ككل ٠.٦٥٧، حيث ارتفع عدد الفقرات إلى ١٣ فقرة، وهي دلالة جيدة على صدق وثبات الاستبيان.

عينة الدراسة:

اشتملت عينة الدراسة على ثلاث فئات على النحو التالي:

- ١- **عينة المتخصصين:** وعددهم (١٥) ويقصد بهم السادة المتخصصون من أعضاء هيئة التدريس بكليات الاقتصاد المنزلي قسم الملابس والنسيج وكليات التربية النوعية قسم الاقتصاد المنزلي تخصص الملابس والنسيج، وذلك للتعرف على درجة تقبلهم للتكامل الإبداعي لفن الكروشية والطباعة بالنقل الحراري لإثراء جماليات ملابس الأطفال.
- ٢- **عينة المستهلكات من الأمهات:** وعددهن (٥٠) ويقصد بهم أفراد المجتمع من السيدات، وذلك للتعرف على درجة تقبلهم للتكامل الإبداعي لفن الكروشية والطباعة بالنقل الحراري لإثراء جماليات ملابس الأطفال.
- ٣- **عينة المستهلكين من الأطفال:** وعددهم (٣٠) ويقصد بهم الأطفال المستهلكين للمنتج، وذلك للتعرف على درجة تقبلهم للتكامل الإبداعي لفن الكروشية والطباعة بالنقل الحراري لإثراء جماليات ملابس الأطفال.

نتائج البحث:

هذا الجزء يتضمن نتائج الدراسة التطبيقية بهدف الوقوف على مدى التكامل الإبداعي لفن الكروشية والطباعة بالنقل الحراري لإثراء جماليات ملابس الأطفال.

أولاً: النتائج الخاصة بأراء المحكمين (أعضاء هيئة التدريس)

الفرض الأول: توجد فروق ذات دلالة إحصائية بين متوسطات درجات المحكمين من أعضاء هيئة التدريس المتخصصين على محور تحقيق المنتجات للجانب الجمالي للكروشية والطباعة كأحد أبعاد استمارة تقييم المنتجات المنفذة.

جدول (٩): تحليل التباين لدراسة معنوية الفروق بين استجابات السادة المحكمين من أعضاء هيئة التدريس المتخصصين على التصميمات المنفذة على محور مستوى تحقيق المنتجات للجانب الجمالي للكروشية والطباعة كأحد أبعاد استمارة تقييم المنتجات المنفذة

مصدر التباين	مجموع المربعات	درجات الحرية	متوسط قيمة		الدلالة
			مربعات	ف	
بين التصميمات	٦.١٩٠	٦	٠.٤٤٢	٣.٩٠٨	دالة عند ٠.٠١
داخل التصميمات	٢٠.٨٥٧	٩٨	٠.٢٣٢		
الإجمالي	٢٧.٠٤٨	١٠٤			

تشير بيانات الجدول السابق (٩) إلي وجود فروق ذات دلالة إحصائية بين المنتجات المنفذة وفقاً لأراء المتخصصين الذين يمثلون محكمين المنتجات المنفذة من قبل الباحثة باستخدام التكامل الإبداعي لفن الكروشية والطباعة بالنقل الحراري لإثراء جماليات ملابس الأطفال، وذلك علي محور مستوى تحقيق المنتجات المنفذة للجانب الجمالي للكروشية والطباعة كأحد أبعاد استمارة تقييم المنتجات المنفذة، حيث بلغت قيمة ف ٣.٩٠٨ وهذه القيمة دالة عند مستوى دلالة = ٠.٠١، وهو ما يثبت صحة هذا الفرض والذي ينص على أنه توجد فروق ذات دلالة إحصائية بين متوسطات درجات المحكمين من أعضاء هيئة التدريس المتخصصين على محور تحقيق المنتجات للجانب الجمالي للكروشية والطباعة كأحد أبعاد استمارة تقييم المنتجات المنفذة. والجدول التالي يوضح متوسط درجات إتفاق أراء المحكمين على المنتجات المنفذة. من خلال المتوسطات والانحرافات المعيارية ومعامل الجودة لدرجة تقييم المحكمين للمنتجات المنفذة من حيث مستوى تحقيق المنتجات للجانب الجمالي للكروشية والطباعة كأحد أبعاد استمارة تقييم المنتجات المنفذة.

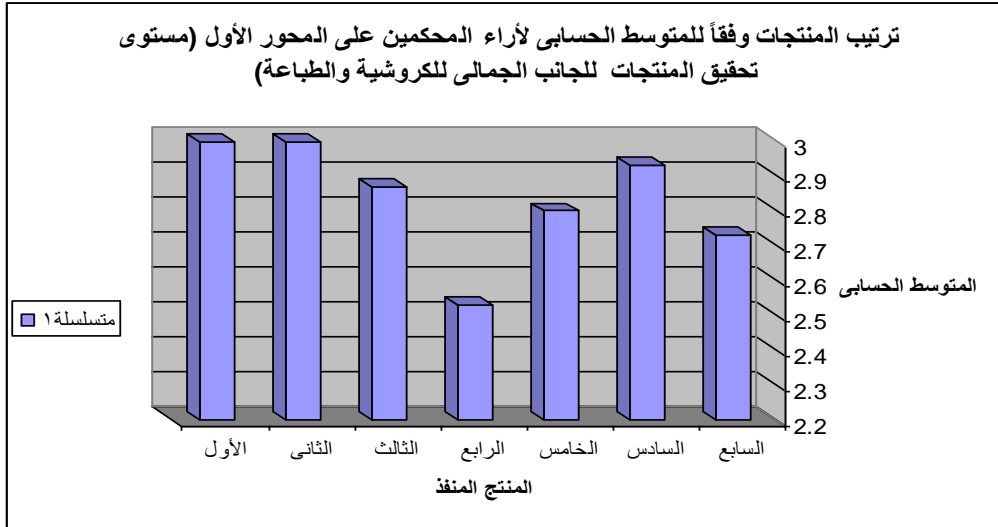
جدول (١٠)

يوضح ترتيب المنتجات وفقاً للمتوسط الحسابي لأراء المحكمين على المحور الأول (مستوى تحقيق المنتجات للجانب الجمالي للكروشية والطباعة) (ن=١٥)

رقم المنتج	مستويات المؤشرات			مجموع الأوزان	المتوسط الحسابي	الانحراف المعياري	معامل الجودة	مستوى المنتج	ترتيب المنتج
	ملائم	إلى حد ما	غير ملائم						
الأول	١٥	٠	٠	٤٥	٣.٠٠	٠.٠٠	١٠٠.٠٠	ملائم	١
الثاني	١٥	٠	٠	٤٥	٣.٠٠	٠.٠٠	١٠٠.٠٠	ملائم	١
الثالث	١٣	٢	٠	٤٣	٢.٨٧	٠.٣٥	٩٥.٦٧	ملائم	٣
الرابع	١٠	٣	٢	٣٨	٢.٥٣	٠.٧٤	٨٤.٣٣	ملائم	٦
الخامس	١٢	٣	٠	٤٢	٢.٨٠	٠.٤١	٩٣.٣٣	ملائم	٤
السادس	١٤	١	٠	٤٤	٢.٩٣	٠.٢٦	٩٧.٦٧	ملائم	٢
السابع	١٢	٢	١	٤١	٢.٧٣	٠.٥٩	٩١.٠٠	ملائم	٥

يتضح من الجدول السابق (١٠) قيمة المتوسط الحسابي والانحراف المعياري ومعامل الجودة والترتيب ودرجة التقييم من مدى قبول مستوى تحقيق المنتجات للجانب الجمالي للكروشية والطباعة من وجه نظر المحكمين المتخصصين، حيث كان تقييم درجة القبول من مستوى تحقيق المنتجات مجمعة للجانب الجمالي للكروشية والطباعة من وجه نظر المحكمين (مرتفعة)، وتراوح الوسط الحسابي لاستجابات المحكمين على المنتجات المنفذة من قبل الباحثة بين (٢.٥٣ - ٣.٠٠)، وكان المنتج الأول والثاني في الترتيب الأول بالنسبة لمستوى تحقيق

المنتجات للجانب الجمالى للكروشية والطباعة، حيث جاء بمتوسط حسابي بلغ ٣.٠٠ وانحراف معياري ٠.٠٠، ومعامل جودة بلغ ١٠٠٪، حيث كان مستوى تقييم المحكمين له بدرجة قبول مرتفعة، وجاء التصميم السادس فى الترتيب الثانى بالنسبة لمستوى تحقيق المنتجات للجانب الجمالى للكروشية والطباعة، حيث جاء بمتوسط حسابي بلغ ٢.٩٣ وانحراف معياري ٠.٢٦، ومعامل جودة بلغ ٩٧.٦٧٪، حيث كان مستوى تقييم المحكمين له بدرجة قبول مرتفعة، وجاء التصميم الثالث فى الترتيب الثالث بالنسبة لمستوى تحقيق المنتجات للجانب الجمالى للكروشية والطباعة، حيث جاء بمتوسط حسابي بلغ ٢.٨٧ وانحراف معياري ٠.٣٥، ومعامل جودة بلغ ٩٥.٦٧٪، حيث كان مستوى تقييم المحكمين له بدرجة قبول مرتفعة، وجاء التصميم الخامس فى الترتيب الرابع بالنسبة لمستوى تحقيق المنتجات للجانب الجمالى للكروشية والطباعة، حيث جاء بمتوسط حسابي بلغ ٢.٨٠ وانحراف معياري ٠.٤١، ومعامل جودة بلغ ٩٣.٣٣٪، حيث كان مستوى تقييم المحكمين له بدرجة قبول مرتفعة، وجاء التصميم السابع فى الترتيب الخامس بالنسبة لمستوى تحقيق المنتجات للجانب الجمالى للكروشية والطباعة، حيث جاء بمتوسط حسابي بلغ ٢.٧٣ وانحراف معياري ٠.٤٦، ومعامل جودة بلغ ٩١.٠٠٪، حيث كان مستوى تقييم المحكمين له بدرجة قبول مرتفعة، وجاء التصميم الرابع فى الترتيب السادس بالنسبة لمستوى تحقيق المنتجات للجانب الجمالى للكروشية والطباعة، حيث جاء بمتوسط حسابي بلغ ٢.٥٣ وانحراف معياري ٠.٧٤، ومعامل جودة بلغ ٨٤.٣٣٪، حيث كان مستوى تقييم المحكمين له بدرجة قبول مرتفعة. والشكل التالى يوضح ترتيب المنتجات المنفذة.



الشكل البيانى رقم (١) يوضح ترتيب المنتجات وفقاً للمتوسط الحسابى لأراء المحكمين على المحور الأول (مستوى تحقيق المنتجات للجانب الجمالى للكروشية والطباعة)

الفرض الثانى: توجد فروق ذات دلالة إحصائية بين متوسطات درجات المحكمين من أعضاء هيئة التدريس المتخصصين على محور مستوى تحقيق الجانب الوظيفى للكروشية والطباعة كأحد أبعاد استمارة تقييم المنتجات المنفذة.

جدول (١١)

تحليل التباين لدراسة معنوية الفروق بين استجابات السادة المحكمين من أعضاء هيئة التدريس المتخصصين على التصميمات المنفذة على محور مستوى تحقيق الجانب الوظيفى للكروشية والطباعة كأحد أبعاد استمارة تقييم المنتجات المنفذة

مصدر التباين	مجموع المربعات	درجات الحرية	متوسط المربعات	قيمة ف	درجة المعنوية	الدلالة
بين التصميمات	٦.٧١٤	٦	١.١١٧	٧.٩٨٥	٠.٠٠٠٠	دالة عند ٠.٠٠٠١
داخل التصميمات	٢٠.٢٣٢	٩٨	٠.١٣٧			
الإجمالى	٢٦.٩٤٦	١٠٤				

تشير بيانات الجدول السابق (١١) إلي وجود فروق ذات دلالة إحصائية بين المنتجات المنفذة وفقاً لأراء المتخصصين الذين يمثلون محكمين المنتجات المنفذة من قبل الباحثة بإستخدام التكامل الإبداعى لفن الكروشية والطباعة بالنقل الحرارى لإثراء جماليات ملابس الأطفال، وذلك علي محور مستوى تحقيق المنتجات للجانب الوظيفى للكروشية والطباعة كأحد أبعاد استمارة تقييم المنتجات المنفذة، حيث بلغت قيمة ف ٧.٩٨٥ وهذه القيمة دالة عند مستوى دلالة = ٠.٠٠٠١، وهو ما يثبت صحة هذا الفرض والذي ينص على أنه توجد فروق ذات دلالة إحصائية بين متوسطات درجات المحكمين من أعضاء هيئة التدريس المتخصصين على محور تحقيق المنتجات للجانب الوظيفى للكروشية والطباعة كأحد أبعاد استمارة تقييم المنتجات المنفذة. والجدول التالى يوضح متوسط درجات إتفاق أراء المحكمين على المنتجات المنفذة. من خلال المتوسطات والانحرافات المعيارية ومعامل الجودة لدرجة تقييم المحكمين للمنتجات المنفذة من حيث مستوى تحقيق المنتجات للجانب الوظيفى للكروشية والطباعة كأحد أبعاد استمارة تقييم المنتجات المنفذة.

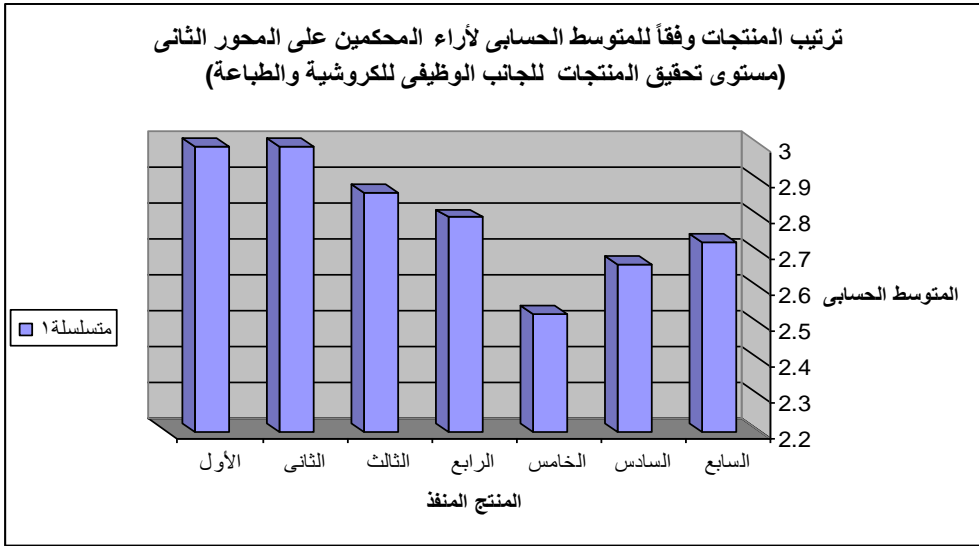
جدول (١٢)

يوضح ترتيب المنتجات وفقا للمتوسط الحسابي لأراء المحكمين على المحور الثاني (مستوى تحقيق الجانب الوظيفي للكروشية والطباعة) (ن=١٥)

رقم المنتج	مستويات المؤشرات			مجموع الأوزان	المتوسط الحسابي	الانحراف المعياري	معامل الجودة	مستوى التصميم	ترتيب المنتج
	ملائم	إلى حدما	غير ملائم						
الأول	١٥	٠	٠	٤٥	٣.٠٠	٠.٠٠	١٠٠.٠٠	ملائم	١
الثاني	١٥	٠	٠	٤٥	٣.٠٠	٠.٠٠	١٠٠.٠٠	ملائم	١
الثالث	١٣	٢	٠	٤٣	٢.٨٧	٠.٣٥	٩٥.٦٧	ملائم	٢
الرابع	١٢	٣	٠	٤٢	٢.٨٠	٠.٤١	٩٣.٣٣	ملائم	٣
الخامس	١٠	٣	٢	٣٨	٢.٥٣	٠.٧٤	٨٤.٣٣	ملائم	٦
السادس	١٠	٥	٠	٤٠	٢.٦٧	٠.٤٩	٨٩.٠٠	ملائم	٥
السابع	١٢	٢	١	٤١	٢.٧٣	٠.٥٩	٩١.٠٠	ملائم	٤

يتضح من الجدول السابق (١٢) قيمة المتوسط الحسابي والانحراف المعياري ومعامل الجودة والترتيب ودرجة التقييم من مدى قبول مستوى تحقيق المنتجات للجانب الوظيفي للكروشية والطباعة من وجه نظر المحكمين المتخصصين، حيث كان تقييم درجة القبول من مستوى تحقيق المنتجات مجمعة للجانب الوظيفي للكروشية والطباعة من وجه نظر المحكمين (مرتفعة)، وتراوح الوسط الحسابي لاستجابات المحكمين على المنتجات المنفذة من قبل الباحثة بين (٢.٥٣ - ٣.٠٠)، وكان المنتج الأول والثاني في الترتيب الأول بالنسبة لمستوى تحقيق المنتجات للجانب الوظيفي للكروشية والطباعة، حيث جاء بمتوسط حسابي بلغ ٣.٠٠ وانحراف معياري ٠.٠٠، ومعامل جودة بلغ ١٠٠٪، حيث كان مستوى تقييم المحكمين له بدرجة قبول مرتفعة، وجاء التصميم الثالث في الترتيب الثاني بالنسبة لمستوى تحقيق المنتجات للجانب الوظيفي للكروشية والطباعة، حيث جاء بمتوسط حسابي بلغ ٢.٨٧ وانحراف معياري ٠.٣٥، ومعامل جودة بلغ ٩٥.٦٧٪، حيث كان مستوى تقييم المحكمين له بدرجة قبول مرتفعة، وجاء التصميم الرابع في الترتيب الثالث بالنسبة لمستوى تحقيق المنتجات للجانب الوظيفي للكروشية والطباعة، حيث جاء بمتوسط حسابي بلغ ٢.٨٠ وانحراف معياري ٠.٤١، ومعامل جودة بلغ

٩٣.٣٣٪، حيث كان مستوى تقييم المحكمين له بدرجة قبول مرتفعة، وجاء التصميم السابع في الترتيب الرابع بالنسبة لمستوى تحقيق المنتجات للجانب الوظيفي للكروشية والطباعة ، حيث جاء بمتوسط حسابي بلغ ٢.٧٣ وانحراف معياري ٠.٥٩، ومعامل جودة بلغ ٩١.٠٠٪، حيث كان مستوى تقييم المحكمين له بدرجة قبول مرتفعة، وجاء التصميم السادس في الترتيب الخامس بالنسبة لمستوى تحقيق المنتجات للجانب الوظيفي للكروشية والطباعة ، حيث جاء بمتوسط حسابي بلغ ٢.٦٧ وانحراف معياري ٠.٤٩، ومعامل جودة بلغ ٨٩.٠٠٪، حيث كان مستوى تقييم المحكمين له بدرجة قبول مرتفعة، وجاء التصميم الخامس في الترتيب السادس بالنسبة لمستوى تحقيق المنتجات للجانب الوظيفي للكروشية والطباعة ، حيث جاء بمتوسط حسابي بلغ ٢.٥٣ وانحراف معياري ٠.٧٤، ومعامل جودة بلغ ٨٤.٣٣٪، حيث كان مستوى تقييم المحكمين له بدرجة قبول مرتفعة. والشكل التالي يوضح ترتيب المنتجات المنفذة.



الشكل البياني رقم (٢) يوضح ترتيب المنتجات وفقاً للمتوسط الحسابي لأراء المحكمين على المحور الثاني (مستوى تحقيق المنتجات للجانب الوظيفي للكروشية والطباعة)

ثانياً: النتائج الخاصة بأراء المستهلكات من الأمهات.

الفرض الثالث: توجد فروق ذات دلالة إحصائية بين متوسطات درجات المستهلكات من الأمهات على استمارة تقييم المنتجات المنفذة.

جدول (١٣)

يوضح متوسط درجات إتفاق أراء المستهلكات من الأمهات على المنتجات المنفذة (ن=٥٠)

متوسط درجات إتفاق أراء المستهلكات من الأمهات على المنتجات المنفذة							عناصر الاستبيان
المنتج الأول	المنتج الثانى	المنتج الثالث	المنتج الرابع	المنتج الخامس	المنتج السادس	المنتج السابع	
٢.٩٨	٣.٠٠	٣.٠٠	٢.٩٦	٢.٩٠	٢.٩٤	٢.٩٤	مناسبة المنتج للذوق العام
٢.٩٢	٣.٠٠	٣.٠٠	٢.٩٤	٢.٨٦	٢.٩٢	٢.٨٨	مدى مسايرة المنتج للموضة
٢.٩٤	٣.٠٠	٣.٠٠	٢.٨٨	٢.٨٨	٢.٨٥	٢.٩٥	مدى تناسب الألوان مع بعضها البعض
٢.٩٢	٣.٠٠	٣.٠٠	٢.٩٢	٢.٧٥	٢.٩٦	٢.٨٨	مدى مناسبة الألوان للموضة
٢.٩٩	٣.٠٠	٣.٠٠	٢.٩١	٢.٨٢	٢.٧٦	٢.٩٦	مناسبة المنتج للفئة العمرية
٢.٩٨	٣.٠٠	٣.٠٠	٢.٨٦	٢.٨٦	٢.٨٨	٢.٩٨	مستوى الإبتكار والتجديد فى المنتج
٢.٩٨	٣.٠٠	٣.٠٠	٢.٩٢	٢.٨٨	٢.٩	٢.٩٦	مدى تحقيق المنتج للتميز والأصالة
٣.٠٠	٣.٠٠	٣.٠٠	٢.٨٥	٢.٧٨	٢.٨٥	٣.٠٠	مدى تناسق المظهر العام للمنتج
٢.٩٦	٣.٠٠	٣.٠٠	٢.٩٠	٢.٨٤	٢.٨٨	٢.٩٤	الإجمالى

تشير بيانات الجدول السابق (١٣) إلى وجود فروق بين المنتجات المنفذة وفقاً لأراء المستهلكات من الأمهات على استمارة تقييم المنتجات المنفذة، وللتحقق من هذا الفرض والذي ينص على أنه توجد فروق ذات دلالة إحصائية بين متوسطات درجات المستهلكات من الأمهات على استمارة تقييم المنتجات المنفذة تم حساب تحليل التباين أحادى الاتجاه لمتوسط تقييم المستهلكات من الأمهات للمنتجات المنفذة. والجدول التالى يوضح تحليل التباين أحادى الاتجاه بين متوسطات درجات المستهلكات من الأمهات على استمارة تقييم المنتجات المنفذة.

جدول رقم (١٤)

تحليل التباين أحادي الاتجاه بين متوسطات درجات المستهلكات من الأمهات على استمارة تقييم المنتجات المنفذة

الدالة	قيمة ف	متوسط مجموع المربعات	درجة الحرية	مجموعات المربعات	مصدر التباين
دالة عند ٠.٠٠١	٣.٦١٩	١.٦٠٢	٦	٢٩.٥٠٩	بين المنتجات
		٠.١٦٦	٣٤٣	٩٩.٨٤٦	داخل المنتجات
			٣٤٩	١٢٩.٣٥٥	المجموع

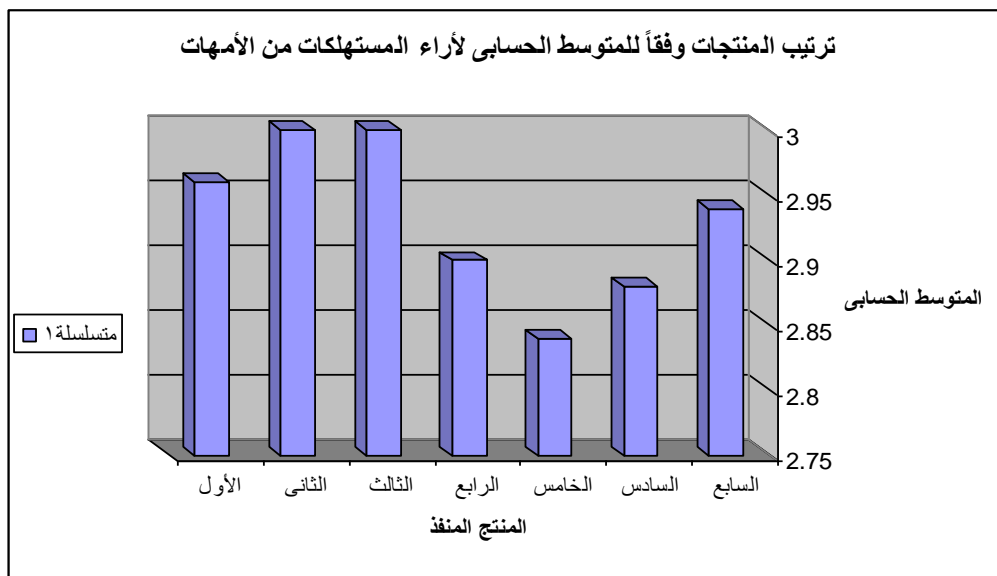
تشير بيانات الجدول السابق (١٤) إلي وجود فروق ذات دلالة إحصائية بين مجموعات المبحوثات اللاتي يمثلن مستهلكي المنتجات المنفذة، وذلك علي استمارة تقييم المنتجات المنفذة، حيث بلغت قيمة ف ٣.٦١٩ وهذه القيمة دالة عند مستوى دلالة = ٠.٠٠١، وهو ما يثبت صحة هذا الفرض والذي ينص على أنه توجد فروق ذات دلالة إحصائية بين متوسطات درجات المستهلكات من الأمهات على استمارة تقييم المنتجات المنفذة. والجدول التالي يوضح متوسط درجات إتفاق آراء المستهلكات من الأمهات على المنتجات المنفذة. من خلال عرض نتائج المتوسطات والانحرافات المعيارية ومعامل الجودة لدرجة تقييم المستهلكات من الأمهات للمنتجات المنفذة.

جدول (١٥)

يوضح ترتيب المنتجات وفقا للمتوسط الحسابي طبقاً لاستجابات المستهلكات من الأمهات (ن=٥٠)

رقم المنتج	مستويات المؤشرات			مجموع الأوزان	المتوسط الحسابي	الانحراف المعياري	معامل الجودة	مستوى التصميم	ترتيب المنتج
	ملائم	إلى حد ما	غير ملائم						
الأول	٤٨	٢	٠	١٤٨	٢.٩٦	٠.٢٠	٩٨.٦٧	ملائم	٢
الثاني	٥٠	٠	٠	١٥٠	٣.٠٠	٠.٠٠	١٠٠.٠٠	ملائم	١
الثالث	٥٠	٠	٠	١٥٠	٣.٠٠	٠.٠٠	١٠٠.٠٠	ملائم	١
الرابع	٤٦	٣	١	١٤٥	٢.٩٠	٠.٣٦	٩٦.٦٧	ملائم	٤
الخامس	٤٤	٤	٢	١٤٢	٢.٨٤	٠.٤٧	٩٤.٦٧	ملائم	٦
السادس	٤٥	٤	١	١٤٤	٢.٨٨	٠.٣٩	٩٦.٠٠	ملائم	٥
السابع	٤٨	١	١	١٤٧	٢.٩٤	٠.٣١	٩٨.٠٠	ملائم	٣

يتضح من الجدول السابق (١٥) قيمة المتوسط الحسابي والانحراف المعياري ومعامل الجودة والترتيب ودرجة التقييم من مدى قبول المنتجات المنفذة من وجه نظر المستهلكات من الأمهات، حيث كان تقييم درجة القبول من التصميمات مجمعة من وجه نظر المستهلكات من الأمهات (مرتفعة)، وتراوح الوسط الحسابي لاستجابات المستهلكات من الأمهات على مستوى تحقيق التكامل الإبداعي لفن الكروشية والطباعة بالنقل الحراري لإثراء جماليات ملابس الأطفال بين (٢.٨٤ - ٣.٠٠)، وكان المنتج الثاني والثالث في الترتيب الأول بالنسبة لمستوى قبول المنتجات المنفذة من وجه نظر المستهلكات من الأمهات، حيث جاء بمتوسط حسابي بلغ ٣.٠٠ وانحراف معياري ٠.٠٠، ومعامل جودة بلغ ١٠٠٪، حيث ان مستوى تقييم المستهلكين له بدرجة قبول مرتفعة، وجاء التصميم الأول في الترتيب الثاني بالنسبة لمستوى قبول المنتجات المنفذة من وجه نظر المستهلكات من الأمهات، حيث جاء بمتوسط حسابي بلغ ٢.٩٦ وانحراف معياري ٠.٢٠ ومعامل جودة بلغ ٩٨.٦٧٪، حيث كان مستوى تقييم المستهلكين له بدرجة قبول مرتفعة، وجاء التصميم السابع في الترتيب الثالث بالنسبة لمستوى قبول المنتجات المنفذة من وجه نظر المستهلكات من الأمهات، حيث جاء بمتوسط حسابي بلغ ٢.٩٤ وانحراف معياري ٠.٣١، ومعامل جودة بلغ ٩٨.٠٠٪، حيث كان مستوى تقييم المستهلكين له بدرجة قبول مرتفعة، وجاء التصميم الرابع في الترتيب الرابع بالنسبة لمستوى قبول المنتجات المنفذة من وجه نظر المستهلكات من الأمهات، حيث جاء بمتوسط حسابي بلغ ٢.٩٠ وانحراف معياري ٠.٣٦، ومعامل جودة بلغ ٩٦.٦٧٪، حيث كان مستوى تقييم المستهلكين له بدرجة قبول مرتفعة، وجاء التصميم السادس في الترتيب الخامس بالنسبة لمستوى قبول المنتجات المنفذة من وجه نظر المستهلكات من الأمهات، حيث جاء بمتوسط حسابي بلغ ٢.٨٨ وانحراف معياري ٠.٣٩، ومعامل جودة بلغ ٩٦.٠٠٪، حيث كان مستوى تقييم المستهلكين له بدرجة قبول مرتفعة، وجاء التصميم الخامس في الترتيب السادس بالنسبة لمستوى قبول المنتجات المنفذة من وجه نظر المستهلكات من الأمهات، حيث جاء بمتوسط حسابي بلغ ٢.٨٤ وانحراف معياري ٠.٤٧، ومعامل جودة بلغ ٩٤.٦٧٪، حيث كان مستوى تقييم المستهلكين له بدرجة قبول مرتفعة.



شكل رقم (٣) يوضح ترتيب المنتجات وفقاً للمتوسط الحسابي لأراء المستهلكات من الأمهات

ثالثاً: النتائج الخاصة بأراء المستهلكين من الأطفال.

الفرض الرابع: توجد فروق ذات دلالة إحصائية بين متوسطات درجات المستهلكين من الأطفال على استمارة تقييم المنتجات المنفذة.

جدول (١٦)

يوضح متوسط درجات إتفاق أراء المستهلكين من الأطفال على المنتجات المنفذة (ن=٣٠)

متوسط درجات إتفاق أراء المستهلكين من الأطفال على المنتجات المنفذة							عناصر الاستبيان
المنتج الأول	المنتج الثاني	المنتج الثالث	المنتج الرابع	المنتج الخامس	المنتج السادس	المنتج السابع	
٢.٠٠	٢.٠٠	١.٩٧	١.٩٣	٢.٠٠	٢.٠٠	٢.٠٠	المنتج المنفذ أعجبنى
١.٩٧	٢.٠٠	١.٩٠	١.٩٣	١.٩٧	١.٩٧	٢.٠٠	التصميمات المستخدمة مناسبة
١.٩٣	٢.٠٠	١.٩٠	١.٩٠	١.٩٣	١.٩٧	١.٩٣	أحب الألوان المستخدمة فى تنفيذ الموديلات
٢.٠٠	٢.٠٠	١.٩٣	١.٩٠	١.٩٣	١.٩٧	١.٩٠	مناسبة الألوان للموضة
٢.٠٠	٢.٠٠	١.٩٧	١.٩٣	١.٩٧	٢.٠٠	١.٩٧	أحب شراء المنتج المنفذ
١.٩٨	٢.٠٠	١.٩٣	١.٩٢	١.٩٦	١.٩٨	١.٩٦	الإجمالى

تشير بيانات الجدول السابق (١٦) إلى وجود فروق بين متوسطات درجات المستهلكين من الأطفال على استمارة تقييم المنتجات المنفذة، وللتحقق من هذا الفرض والذي ينص على أنه توجد فروق ذات دلالة إحصائية بين متوسطات درجات المستهلكين من الأطفال على استمارة تقييم المنتجات المنفذة تم حساب تحليل التباين أحادي الاتجاه لمتوسط تقييم المستهلكين من الأطفال للمنتجات المنفذة. والجدول التالي يوضح تحليل التباين أحادي الاتجاه بين متوسطات درجات المستهلكين من الأطفال على استمارة تقييم المنتجات المنفذة.

جدول رقم (١٧)

تحليل التباين أحادي الاتجاه بين متوسطات درجات المستهلكين من الأطفال على استمارة تقييم المنتجات المنفذة

مصدر التباين	مجموعات المربعات	درجة الحرية	متوسط مجموع المربعات	قيمة ف	الدلالة
بين المنتجات	٣.٥١٤	٦	١.٥٨٦	٣.٩٢٣	دالة عند ٠.٠٠١
داخل المنتجات	١٢٨.٨٦٧	٢٠٣	٠.٦٣٥		
المجموع	١٣٢.٣٨١	٢٠٩			

تشير بيانات الجدول السابق (١٧) إلى وجود فروق ذات دلالة إحصائية بين مجموعات المبحوثين الذين يمثلون مستهلكي المنتجات المنفذة، وذلك على استمارة تقييم المنتجات المنفذة، حيث بلغت قيمة ف ٣.٩٢٣ وهذه القيمة دالة عند مستوى دلالة = ٠.٠٠١، وهو ما يثبت صحة هذا الفرض والذي ينص على أنه توجد فروق ذات دلالة إحصائية بين متوسطات درجات المستهلكين من الأطفال على استمارة تقييم المنتجات المنفذة. والجدول التالي يوضح متوسط درجات إتفاق آراء المستهلكين من الأطفال على المنتجات المنفذة. من خلال عرض نتائج المتوسطات والانحرافات المعيارية ومعامل الجودة لدرجة تقييم المستهلكين من الأطفال للمنتجات المنفذة.

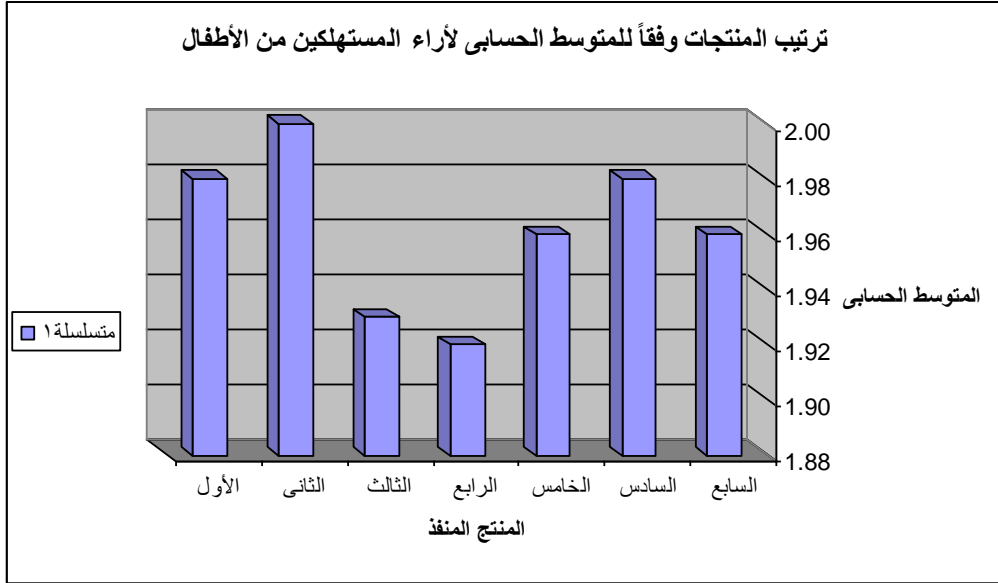
جدول (١٨)

يوضح ترتيب المنتجات وفقاً للمتوسط الحسابي طبقاً لاستجابات المستهلكين من الأطفال (ن=٣٠)

رقم المنتج	مستويات المؤشرات		المتوسط الحسابي	الانحراف المعياري	معامل الجودة	مستوى التصميم	ترتيب المنتج
	أعجبنى	لم يعجبنى					
الأول	٢٩	١	١.٩٨	٠.٢٤	٩٩.٠٠	ملائم	٢
الثاني	٣٠	٠	٢.٠٠	٠.٠٠	١٠٠.٠٠	ملائم	١
الثالث	٢٧	٣	١.٩٣	٠.٣٦	٩٦.٥٠	ملائم	٤
الرابع	٢٦	٤	١.٩٢	٠.٤٢	٩٦.٠٠	ملائم	٥
الخامس	٢٨	٢	١.٩٦	٠.٢٨	٩٨.٠٠	ملائم	٣
السادس	٢٩	١	١.٩٨	٠.٢٤	٩٩.٠٠	ملائم	٢
السابع	٢٨	٢	١.٩٦	٠.٢٨	٩٨.٠٠	ملائم	٣

يتضح من الجدول السابق (١٨) قيمة المتوسط الحسابي والانحراف المعياري ومعامل الجودة والترتيب ودرجة التقييم من مدى قبول المنتجات المنفذة من وجه نظر المستهلكين من الأطفال، حيث كان تقييم درجة القبول من التصميمات مجمعة من وجه نظر المستهلكين من الأطفال (مرتفعة)، وتراوح الوسط الحسابي لاستجابات المستهلكين من الأطفال على مستوى تحقيق التكامل الإبداعي لفن الكروشية والطباعة بالنقل الحراري لإثراء جماليات ملابس الأطفال بين (١.٩٢ - ٢.٠٠)، وكان المنتج الثاني في الترتيب الأول بالنسبة لقبول المنتجات المنفذة من وجه نظر المستهلكين من الأطفال، حيث جاء بمتوسط حسابي بلغ ٢.٠٠ وانحراف معياري ٠.٠٠، ومعامل جودة بلغ ١٠٠٪، حيث ان مستوى تقييم المستهلكين له بدرجة قبول مرتفعة، وجاء التصميم الأول والسادس في الترتيب الثاني بالنسبة لقبول المنتجات المنفذة من وجه نظر المستهلكين من الأطفال، حيث جاء بمتوسط حسابي بلغ ١.٩٨ وانحراف معياري ٠.٢٤، ومعامل جودة بلغ ٩٩.٠٠٪، حيث كان مستوى تقييم المستهلكين له بدرجة قبول مرتفعة، وجاء التصميم الخامس والسابع في الترتيب الثالث بالنسبة لقبول المنتجات المنفذة من وجه نظر المستهلكين من الأطفال، حيث جاء بمتوسط حسابي بلغ ١.٩٦ وانحراف معياري ٠.٢٨، ومعامل جودة بلغ ٩٨.٠٠٪، حيث كان مستوى تقييم المستهلكين له بدرجة قبول مرتفعة، وجاء التصميم الثالث في الترتيب الرابع بالنسبة لقبول المنتجات المنفذة من وجه نظر المستهلكين من الأطفال، حيث جاء بمتوسط حسابي بلغ ١.٩٣ وانحراف معياري ٠.٣٦، ومعامل جودة بلغ ٩٦.٥٠٪، حيث كان مستوى تقييم المستهلكين له بدرجة قبول مرتفعة، وجاء

التصميم الرابع فى الترتيب الخامس بالنسبة لقبول المنتجات المنفذة من وجه نظر المستهلكين من الأطفال ، حيث جاء بمتوسط حسابي بلغ ١.٩٢ وانحراف معياري ٠.٤٢ ، ومعامل جودة بلغ ٩٦.٠٠٪، حيث كان مستوى تقييم المستهلكين له بدرجة قبول مرتفعة.



شكل رقم (٤) يوضح ترتيب المنتجات وفقاً لأراء المستهلكين من الأطفال

ملخص نتائج البحث:

- توجد فروق ذات دلالة إحصائية بين متوسطات درجات المحكمين من أعضاء هيئة التدريس المتخصصين على محور تحقيق المنتجات للجانب الجمالي للكروشية والطباعة كأحد أبعاد استمارة تقييم المنتجات المنفذة.
- توجد فروق ذات دلالة إحصائية بين متوسطات درجات المحكمين من أعضاء هيئة التدريس المتخصصين على محور مستوى تحقيق الجانب الوظيفي للكروشية والطباعة كأحد أبعاد استمارة تقييم المنتجات المنفذة .
- توجد فروق ذات دلالة إحصائية بين متوسطات درجات المستهلكات من الأمهات على استمارة تقييم المنتجات المنفذة
- توجد فروق ذات دلالة إحصائية بين متوسطات درجات المستهلكين من الأطفال على استمارة تقييم المنتجات المنفذة.

توصيات البحث:

- حرية الابداع من خلال تكامل جماليات الفنون المختلفة لاثرها جماليات الملابس.
- الاهتمام بملابس الطفل كأحد اهم انماط الملابس وإثرائها فنيا وجماليا ووظيفيا.
- الاستفادة من إمكانيات الطباعة بالنقل الحرارى فى تنفيذ المفروشات المنزلية .
- المساهمة فى تنمية المشروعات المتناهية الصغر باستخدام الفنون المختلفة مثل (الطباعة - فنون وأشغال الابر) .

قائمة المراجع العربية والاجنبية:

- ١- إسلام محمد السيد هيبه، محمد عبد الحفيظ هارون: "التحول الرقمي كمدخل لتنمية التفكير الإبداعي لدى دارسى النحت" المجلة العلمية لكلية التربية النوعية العدد الثاني والثلاثون نوفمبر ج ٢٠٢٢، ١م.
- ٢- إسراء محمد محمود الإترى " الاستفادة من وحدة الطاووس الزخرفية لإثراء ملابس المحجبات بإستخدام الطباعة بالنقل الحرارى" مجلة البحوث في مجالات التربية النوعية، المجلد العاشر العدد ١٥ مارس ٢٠٢٤م.
- ٣- أسماء السيد عبدالمعطى أبوعيد، نهى فوزي محمد الباز أحمد: "تصميم وتنفيذ نماذج مستحدثة لحقائب اليد النسائية" بإستخدام فن الكروشيه في ضوء الموضة المستدامة " مجلة البحوث في مجالات التربية النوعية ،جامعة المنيا - المجلد العاشر العدد ٥١ مارس ٢٠٢٤م.
- ٤- أشجان عبد الفتاح عبد الكريم: " التكامل الابداعي والترابط بين أساليب طباعة المنسوجات المختمفة والتصميم الداخلي"، مجلة العمارة والفنون العدد العاشر ، ٢٠١٨م.
- ٥- حنان عبد النبي المصري: "إيجاد علاقات لتقنين مواصفات منتجات أشغال الإبرة" رسالة دكتوراة - كلية الاقتصاد المنزلي- جامعة المنوفية ،٢٠٠٧م .
- ٦- رانيا قدرى أحمد مرجان" مقومات الإبداع لدى طلبة الجامعة" دراسة نظرية"
- ٧- رحاب عادل شاکر الفيشاوى "تطبيقات الذكاء الاصطناعي ودورها في تصميم أزياء الأطفال لمواكبة سوق العمل" المجلة العلمية لكلية التربية النوعية - جامعة المنوفية العدد السابع والثلاثون -يناير ٢٠٢٤م.
- ٨- رشا عبد الرحمن محمد النحاس، آمال أحمد محمد محمود: "الاستفادة من تقنيات الطباعة الحديثة لإثراء بعض منتجات رياض الأطفال كوسيلة تعليمية مساعدة "المؤتمر الدولي الأول- العربي الخامس عشر للاقتصاد المنزلي -كلية الاقتصاد المنزلي - جامعة المنوفية، ٢٠١٢م.
- ٩- رحاب محمد علي إسماعيل ، صفاء محمد جمال إبراهيم : "المنمنمات كمصدر للإلهام لإثراء القيم الوظيفية والجمالية لملابس الأطفال"مجلة الاسكندرية للعلوم الزراعية مجلد ٦٠ العدد ١، ٢٠١٥م.

- ١٠- سميرة عبد الفتاح الشريف. ريهام أيمن الخضري، رحاب محمد أبو زيد، د. محمود حسانيف عشعش "جماليات الطباعة بالنقل الحراري" مجلة التربية النوعية - العدد الحادي عشر - يناير ٢٠٢٠م.
- ١١- عبد المنعم صبري، رضا صالح: معجم المصطلحات النسجية - ١٩٧٥م.
- ١٢- علا عبدالله، هدى غازي، رانيا هيكل، جهاد عزازي "الإستفادة من جاليات فن التيبوغرافيا فى إثراء ملابس الشباب بإستخدام الطباعة والتطريز" مجلة الاقتصاد المنزلى جامعة المنوفية العدد ٣٢ أكتوبر ٢٠٢٢م
- ١٣- فاطمة السعيد مصطفى مدين "استخدام الطباعة بالازالة فى إثراء القيم الجمالية لملابس الأطفال لخدمة المشروعات الصغيرة" مجلة التصميم الدولية المجلد ٧ العدد ٢، ٢٠١٧م.
- ١٤- نعمة يسرى ثابت غالى، شيماء مصطفى مبارك إبراهيم "تنمية مهارات الطلاب في إنتاج ملابس الأطفال ومكملاتها في ضوء أبعاد التنمية المستدامة" المجلد السادس الثلاثون ج انوفمبر ٢٠٢٣م.
- ١٥- وفاء حسن شافعي: "ملابس الأطفال من الولادة إلى ١٢ سنة- احتياجات ملبسية وعناية"- الرياض: دار الزهراء للنشر والتوزيع ٢٠٠٧م.
- ١٦- ياسمين إبراهيم حسين بازيد "التوليف بين عوادم الأقمشة وخامة الجلد وفن الكروشية لإنتاج ملابس الأطفال كمدخل للصناعات الصغيرة ، رسالة ماجستير غير منشورة كلية التربية النوعية -جامعة المنوفية، ٢٠١٢م.
- ١٧- سوزان على عبد الحميد ، وسام مصطفى عبد الموجود " تأثير استخدام المهارات اليدوية الزخرفية والبنائية علي الإمكانيات الجمالية لتصميم ملابس الأطفال" المجلة العلمية لكلية التربية النوعية العدد الثامن عشر، ابريل ج ٢ ٢٠١٩م.
- 18- Helmut Kiphan , Handbook of Printin Media Springer, Germany, 2001.
- 19- <https://www.linkedin.com/advice/0/how-do-you-use-creative-synthesis-integration>.
- 20- <https://www.pinterest.com/pin/1120551951028477065/20> -
- 21 https://www.google.com/search?sca_esv=fc6c41709a2992ea&sxsrf=ADLYWIKxCMBm4N2EPAV4Lrd7UzgVbPM_