

## أثر استخدام استراتيجية حدائق الأفكار في تدريس الإقتصاد المنزلي

### لتنمية الذكاء الناجح لدى تلميذات الصف الأول الإعدادي

**أ.د/ مها فتح الله بدير نوير**      **أ.د/ نهى يوسف السيد**

أستاذة مناهج وطرق تدريس الإقتصاد المنزلي      أستاذة مناهج وطرق تدريس الإقتصاد المنزلي

كلية الإقتصاد المنزلي - جامعة حلوان      كلية الإقتصاد المنزلي - جامعة حلوان

كلية الإقتصاد المنزلي - جامعة حلوان

**الباحثة: أمل عبد العاطي محمود عبد الله شكر**

### ملخص:

يهدف البحث الحالي إلى التعرف على أثر استخدام استراتيجية حدائق الأفكار في تدريس الإقتصاد المنزلي لتنمية الذكاء الناجح لدى تلميذات الصف الأول الإعدادي. واستخدمت الباحثة المنهج شبه التجريبي واتضحت أهمية البحث في معرفة الأثر الكبير لإستراتيجية حدائق الأفكار على تنمية الذكاء الناجح لدى تلميذات الصف الأول الإعدادي في مادة الإقتصاد المنزلي ومن أهم نتائج البحث تفوق أداء المجموعة التجريبية التي درست بإستخدام استراتيجية حدائق الأفكار في تنمية الذكاء الناجح عن المجموعة الضابطة ويوجد فرق دال إحصائياً بين متوسطي درجات التلميذات بالمجموعة التجريبية في التطبيق القبلي والبعدي لإختبار الذكاء الناجح لصالح التطبيق البعدي ويوجد فرق دال إحصائياً بين متوسطي درجات تلميذات المجموعة الضابطة وتلميذات المجموعة التجريبية في اختبار الذكاء الناجح البعدي لصالح المجموعة التجريبية كما توصي الباحثة بضرورة العناية بالقدرات التحليلية والإبداعية والعملية داخل المناهج الدراسية وذلك لما لها الأثر الكبير في تحسين نمو القدرات عند المتعلمين.

## **The Effect of Using the Idea Gardens Strategy in Teaching Home Economics to Develop Successful Intelligence among First-Year Preparatory School Girls**

### **Research Objectives:**

**The current research aims to:**

Identify the effect of using the Idea Gardens strategy in teaching home economics to develop successful intelligence among first-year preparatory school girls.

### **Research Results :**

The research reached the following results:

- 1- "There is a statistically significant difference between the average scores of the students in the experimental group in the pre- and post-application of the successful intelligence test in favor of the post-application."
- 2- "There is a statistically significant difference between the average scores of the students in the control group and the students in the experimental group in the post-successful intelligence test in favor of the experimental group".

### **مقدمة البحث:**

يمر العالم اليوم بمرحلة تطور هائل في المعلومات والإبتكارات العلمية التي يمكن الوصول إليها بسهولة وسرعة ، وبرزت الحاجة أكثر إلى تزويد المتعلمين بالطرائق المناسبة

للتعامل مع هذه المتغيرات، وتطوير قدرات المتعلمين على توظيف ما تعلموه في حياتهم اليومية، وتحويل الأفكار إلى ممارسات، وتنمية قدراتهم الإبداعية والعملية.

فطرق النجاح مختلفة ومتعددة حتى لو كان الهدف المرسوم واحداً ؛ فالبعض يستطيع تحقيق النجاح من خلال شخصيته وتأثيرها في الآخرين ، والبعض الآخر يتضح تميزهم عبر ذكائهم الأكاديمي ، وآخرون من خلال أصالة أفكارهم، والبعض عبر الإنجازات الصعبة.

وشهد مفهوم الذكاء تطوراً ملحوظاً بتطور الإتجاه المعرفي، حيث أصبحت دراسة الذكاء موجهة نحو فهم دور العمليات المعرفية وأبنية الذاكرة المختلفة في الأداء الذكي للأفراد.

ويشمل الذكاء القدرات العقلية المتعلقة بالقدرة على التحليل، والتخطيط وحل المشكلات، وبناء الإستنتاجات، وسرعة التصرف، كما يشمل القدرة على التفكير المجرد، وجمع وتنسيق الأفكار والتقاط اللغات وسرعة التعلم.

كما يعد الذكاء والقدرات العقلية من الموضوعات التي يهتم بها علم النفس التربوي والتي شهدت تطوراً كبيراً.

وهذا بدوره قد ألقى على القائمين على المناهج الدراسية مسؤولية التخطيط لتطوير المناهج الدراسية وبنائها على أسس نتائج المعطيات العلمية للدراسات السيكولوجية المعاصرة وبخاصة في ميدان علم النفس المعرفي في مراحل التعليم كافة وتطويرها بحيث تساعد المتعلمين على مواكبة التطورات العلمية واكسابهم المعارف والمهارات الجديدة التي تمكنهم من النجاح.

كما تعد العملية التعليمية من الأمور المهمة في حياة المتعلمين، حيث تسعى الدول إلى الإهتمام بالتعليم ما قبل المدرسي والجامعي وكل هذه الأمور تبذل من أجل أن يحقق

المتعلمين عملية التعلم واكتساب المعارف والمهارات التي تعينه في حياته (سعود بن مبارك البادري، وآخرون، ٢٠٢١، ٣٩).

والذكاء الناجح ينظر إلى التدريس بأنه توسع أنواع النشاطات والتقييمات التي يقوم بها المعلمين، ويتضمن ذلك استخدام مجموعة من الأنشطة والأهداف التي تعمل على تنمية التفكير التحليلي والإبداعي والعملي.

كما يهدف الذكاء الناجح إلى تنمية خبرة المتعلمين من خلال استخدام ذكائهم الإبداعي والعملي جنباً إلى جنب من الذكاء التحليلي، وتقديم أساليب متعددة لإستيعاب وتمثيل المعرفة من خلال الأنشطة التحليلية والإبداعية والعملية ومن ثم التمكن من المادة الدراسية. (Palos & Maricutoiu, 2013, 160)

فالذكاء الناجح هو قدرة الفرد على وضع وإنجاز أهداف ذات مغذى شخصي في حياته، فبالنظر إلى سياقه الثقافي والإجتماعي يمكن معرفة نقاط القوة والضعف لديه والإستفادة من نقاط القوة وتصحيح نقاط الضعف، والتكيف مع البيئات وتشكيلها واختيارها وفقاً لقدراته، فتحديد نقاط القوة والضعف من خلال تكامل أربع أنواع من القدرات وهي :

- القدرات الإبداعية من أجل توليد أفكار جديدة ومفيدة .
- القدرات التحليلية للتأكد من أن الأفكار التي لديه وما لدى الآخرين هي أفكار جيدة .
- وقدرات عملية من أجل تطبيق تلك الأفكار وإقناع الآخرين بقيمتها .
- القدرات المبنية على الحكمة من أجل ضمان أن تنفيذ الأفكار سيساعد على ضمان الصالح العام من خلال المبادئ الأخلاقية الإيجابية (Sternberg & Coffen, 2010).

ويشير (Negahbans, et al., 2013, 52) إلى أن التوازن بين الذكاء التحليلي

والإبداعي والعملي ذلك إلى ممارسة الفرد لكل نوع من الذكاء عند الحاجة، ومهاراته في اختيار الوقت المناسب لتفعيل نوع معين من الذكاءات الثلاثة أو أكثر من ذكاء في وقت واحد.

وترى (فاطمة الجاسم، ٢٠١٠) أن الشخص الذي يتمتع بالذكاء الناجح هو الذي يميز نقاط القوة لديه ويستفيد منها قدر الإمكان ، وفي نفس الوقت يميز نقاط ضعفه ويجد الطرق لتصحيحها أو التعويض عنها ، كما يتميز الأشخاص الذين يتمتعون بالذكاء الناجح بقدرتهم على التكيف وتشكيل واختيار بيئاتهم من خلال الموازنة في استخدام القدرات العقلية.

ويشير ميومساس (Mumthas) أن الذكاء الناجح جاء للخروج من وجهة النظر التقليدية للتدريس التي تركز على مهارات الحفظ والتحليل فقط لدى المتعلمين، إلى تمكين المتعلمين من استخدام مهاراتهم الإبداعية والعملية جنباً إلى جنب مع مهارات الحفظ والتحليل، ومن مبررات التدريس القائم على الذكاء الناجح أنه يشجع على الترميز بشكل أعمق وأكثر تفصيلاً للمواد الدراسية ، حيث يتعلم التلاميذ بطريقة تعزز استرجاع المعلومات أثناء الإختبارات ، ويمنح تحفيزاً أكبر للمعلمين والتلاميذ ليجعل المعلمين يؤدون بشكل أكثر فاعلية والتلاميذ يحصلون على المعرفة بشكل أوسع (Mumthas,2014,259).

وقد أوصت العديد من الدراسات باستخدام الذكاء الناجح في العملية التعليمية ومنها :

دراسة (شريفة على مرضي، ٢٠٢٠)، (أسامة عربي محمد عمار، ٢٠١٩)، (ذكية سعيد عبد الكريم ، ٢٠١٩)، (الجوهرة الدوسري، ٢٠١٩)، (يسرا بلبل، ٢٠١٨)، (رشا صبري، ٢٠١٨)، (علي العداي ، ٢٠١٨)، (نورة محمد على، ٢٠١٨)، (محمد أحمد سليم، محمد عبد ربه، ٢٠١٨)، (أحمد فتح الباب، ٢٠١٦)، (Zbainos, 2012).

فقد اهتمت العديد من الدراسات والبحوث التربوية بالتعرف على أهم الطرق والأساليب والاستراتيجيات التي تسهل عملية التعلم، مما أدى إلى ظهور استراتيجيات وطرق عديدة للتدريس، ومن هذه الاستراتيجيات التي تهتم بالمتعلم وإيجابياته في العملية التعليمية استراتيجية (حدائق الأفكار).

وتعتبر إستراتيجية حدائق الأفكار أحد أنواع التعلم القائم على المناقشة الجماعية لحل المشكلات التي تتعلق بالمادة الدراسية، من خلال وضع الذهن في حالة إثارة وتفكير في أكثر من إتجاه، وتعمل على توليد أكبر عدد من الأفكار الجديدة التي تطرحها العقول المتفتحة والتي تتطلب منا دعمها والحفاظ عليها، كما تتطلب القدرة على استيعاب كل الأفكار الجديدة، وهديقة الافكار تقتضي طرفين إحداهما يتحدى الآخر وهما المشكلة المطروحة وهي المتعلم ؛ فالمشكلة تمثل تحدياً للعقل يستثار للإطاحة بالمشكلة واقتحامها والتوصل إلى حلها، وهذا يفسح المجال أمام المتعلمين لمزيد من المشاركة الفعالة في إنجاز أهداف الدرس، وذلك بإثارتهم وحفز مواهبهم وتعزيز قدرتهم الذهنية (محسن عطية، ٢٠٠٨، (٢١٩)

فقد حددت الجمعية الأمريكية قائمة تتضمن مجموعة كبيرة من مهارات التفكير لتطوير المناهج بالولايات المتحدة الأمريكية، ومهارات التفكير تمثل أهمية كبيرة في جميع المراحل الدراسية والتي يمكن تتميتها داخل الفصول الدراسية من خلال استخدام الاستراتيجيات الحديثة (رشا عبد الله، ٢٠١٤، ١٩٦).

ومن الدراسات التي اهتمت باستخدام حدائق الافكار دراسة كلا من: (أحلام على الربيعي، ٢٠١٩)، (نغم وسام الربيعي، ٢٠١٨)، (زيزى عمر، ٢٠١٧).  
فإستراتيجية حدائق الأفكار تساعد في تنمية التفكير العملي وتنمية المسؤولية الفردية والجماعية، كما تسهم في توليد العديد من الأفكار الجديدة وتعزيز قدرة المتعلمين على التصور والإبتكار.

### الإحساس بالمشكلة:

نبع الإحساس بمشكلة البحث من خلال عدة شواهد أهمها:

أولاً: مقابلة مفتوحة مع عينة من معلمات الإقتصاد المنزلي بالمرحلة الإعدادية بلغ عددهن (١٠) معلمات بمحافظة القاهرة، حول توظيفهن لاستراتيجيات تدريسية تسهم في تنمية الذكاء الناجح، وكانت نتائج المقابلة في ضوء تحليل آراء المعلمات على النحو التالي:

١- استخدام المعلمات لإستراتيجيات تدريس تقليدية حيث يدرس الموضوعات النظرية

من خلال إستراتيجية الإلقاء والإستعانة بالبيان العملي في الأجزاء التطبيقية.

٢- عدم تنفيذ المعلمات لأنشطة تعليمية تنمي مهارات الذكاء الناجح، وذلك لضيق

وقت الحصة الدراسية.

ثانياً : قيام الباحثة بإجراء دراسة إستطلاعية على عينة من تلميذات الصف الأول الإعدادي تكونت من (١٥) تلميذة بإحدى مدارس محافظة القاهرة، واستهدفت إلى: قياس مستوى الذكاء الناجح لدى التلميذات من خلال تطبيق اختبار الذكاء الناجح، والذي أظهر ضعف مستوى التلميذات لمهارات الذكاء الناجح ، مما يعكس الحاجة إلى ضرورة استخدام استراتيجيات تنمي الذكاء الناجح.

ثالثاً: توصيات العديد من الدراسات السابقة، ومنها دراسة كلاً من: (هبه حسن إبراهيم، ٢٠٢٠)، (الجوهرة الدوسري، ٢٠١٩)، (رشا صبري، ٢٠١٨)، (أرزاق محمد عطية، ٢٠١٨)، (مها فتح الله بدير،

أحلام عبد العظيم، ٢٠١٧)، (Baker, (Ghalenovy & Kareshki, 2017)، (2016)؛ حيث أوصت تلك الدراسات بأهمية تدريب التلاميذ على تنمية الذكاء الناجح وضرورة تضمينه في المناهج الدراسية.

رابعاً: نتائج الدراسات السابقة التي أكدت على أهمية توظيف استراتيجيات حداث الأفكار في عملية التدريس للمقررات المختلفة، كدراسة كلا من: (هيثم نازو، ٢٠١٩)، (نغم وسام الربيعي، ٢٠١٨)،

(نسرین السلطاني، ٢٠١٦).

**مشكلة البحث:**

تتمثل مشكلة البحث في قصور مهارات الذكاء الناجح لتلميذات الصف الأول الإعدادي نظراً لإعتماد المعلمات على أساليب التعليم والتعلم التقليدية والتي لا تنمي الذكاء الناجح ، مما يبين وجود حاجة ملحة إلى الإستعانة بإستراتيجية تنمي ذلك ، وفي حدود ما اطلعت عليه الباحثة من دراسات اتضح لها أنه لم تجري دراسة علمية حتى الآن اهتمت بتوظيف إستراتيجية حدائق الأفكار لتنمية الذكاء الناجح من خلال مادة الإقتصاد المنزلي.

**ولذلك يحاول البحث الحالي الإجابة عن السؤال الرئيس التالي :**

ما أثر استخدام إستراتيجية حدائق الأفكار في تدريس الإقتصاد المنزلي لتنمية الذكاء الناجح لدى تلميذات الصف الأول الإعدادي؟

**أهداف البحث :-**

**يهدف البحث الحالي إلى:**

١- التعرف على أثر استخدام إستراتيجية حدائق الأفكار في تدريس الإقتصاد المنزلي لتنمية الذكاء الناجح لدى تلميذات الصف الأول الإعدادي.

**أهمية البحث :**

**تتضح أهمية البحث الحالي فيما يلي:**

**بالنسبة للباحثة:**

- مساندة الإتجاهات الحديثة في التدريس وفتح الباب أمام دراسات أخرى تتناول الإستراتيجية المستخدمة في تدريس الإقتصاد المنزلي.

- تقديم مجموعة من الأدوات البحثية في تخصص الإقتصاد المنزلي، قد يستفيد منه الباحثين والمعلمين عند قياس الذكاء الناجح في مراحل دراسية مختلفة.

**بالنسبة للمعلمة:**



- تقديم دليل تدريسي لمعلمة الإقتصاد المنزلي بالتعليم الإعدادي يحتوى على عدد من الأنشطة التعليمية التي تساعد على تنمية الذكاء الناجح عند التلميذات.
- مساعدة معلمات الإقتصاد المنزلي بالمرحلة الإعدادية في تطوير طرق التدريس التي يستخدمها مما يسهم في تحول التلميذة نحو المشاركة في العملية التعليمية.

#### بالنسبة للمتعلم:

- يسهم في تنمية الذكاء الناجح لدى تلميذات الصف الأول الإعدادي.
- قد يفيد تلميذات الصف الأول الإعدادي في كيفية التدريب على إيجاد حلول للمشكلات وتوليد العديد من الأفكار الإبداعية المختلفة.

#### بالنسبة لمخططي المناهج:

- يعد إستجابة لما ينادى به المسئولين في مجال التربية والتعليم بأهمية اتباع طرق حديثة ومتطورة وفعالة في التدريس والبعد عن الطريقة التقليدية.
- قد توجه أنظار القائمين بالتعليم بضرورة تبنى استراتيجية حداثق الأفكار في التدريس.

#### فروض البحث:

##### يسعى البحث الحالي للتحقق من الفروض التالية:

- ١- "يوجد فرق دال إحصائياً بين متوسطي درجات التلميذات بالمجموعة التجريبية في التطبيق القبلي والبعدي لإختبار الذكاء الناجح لصالح التطبيق البعدي".
- ٢- " يوجد فرق دال إحصائياً بين متوسطي درجات تلميذات المجموعة الضابطة وتلميذات المجموعة التجريبية في اختبار الذكاء الناجح البعدي لصالح المجموعة التجريبية".

**حدود البحث:****اقتصر البحث الحالي على الحدود التالية:**

١- **الحدود البشرية:** تم إجراء الدراسة الإستطلاعية على عينة من تلميذات الصف الأول الإعدادي غير عينة البحث وتكونت من (١٥) تلميذة وتمثلت في عينة من تلميذات الصف الأول الإعدادي وتم تقسيمهم إلى مجموعتين إحداهما مجموعة ضابطة تكونت من (٣٥) تلميذة، والآخرى مجموعة تجريبية تكونت من (٣٥) تلميذة.

٢- **الحدود الزمنية:** تم تطبيق تجربة البحث في العام الدراسي (٢٠٢٣ / ٢٠٢٤) بالفصل الدراسي الأول .

٣- **الحدود المكانية:** مدرسة من مدارس محافظة القاهرة (مدرسة الشهيد شريف أحمد صالح الإعدادية بنات - الزيتون الحديثة سابقاً).

**إجراءات البحث:****أولاً: منهج البحث:**

اتبع هذا البحث المنهج شبه التجريبي ذو المجموعتين الضابطة والتجريبية.

**ثانياً: متغيرات البحث:**

١- **المتغير المستقل:** استراتيجية حدائق الأفكار.

٢- **المتغيرات التابعة:**

أ- **الذكاء الناجح.**

**ثالثاً: عينة البحث:**

تم اختيار عينة البحث من تلميذات الصف الأول الإعدادي بمدرسة الشهيد شريف أحمد صالح الإعدادية بنات الزيتون الحديثة سابقاً وقد بلغ عددها (٧٠) تلميذه، حيث تمثل المجموعة التجريبية (٣٥) تلميذة والمجموعة الضابطة (٣٥) تلميذة.

**أدوات البحث ومواده التعليمية :-**

- ١- دليل المعلمة لتدريس وحدتين (من مقرر الإقتصاد المنزلي ) المعاد صياغتها باستخدام استراتيجية حدائق الأفكار (إعداد الباحثة).
- ٢- اختبار الذكاء الناجح (إعداد الباحثة).

**الخطوات الإجرائية:**

- ١- إعداد الإطار النظري للبحث واستعراض أهم البحوث والدراسات السابقة المرتبطة بكل من استراتيجية حدائق الأفكار ، والذكاء الناجح.
- ٢- إعداد دليل المعلمة لتدريس الوحدتين باستخدام استراتيجية حدائق الأفكار من منهج الإقتصاد المنزلي للصف الأول الإعدادي وهي (هيا نتعارف، دور "ولاء" في الأسرة) وكراسة نشاط التلميذة وعرضها على السادة المحكمين ، وإجراء التعديلات اللازمة وفقاً لآراء المحكمين لإعداد الوحدتين التدريسييتين في صورتها النهائية.

**٣- إعداد أدوات البحث وتشمل :**

أ- إعداد اختبار الذكاء الناجح .

٤- التأكد من ثبات وصدق الأدوات البحثية.

٥- اختيار عينة البحث بطريقة عشوائية وتقسيمهم إلى مجموعتين (مجموعة تجريبية ومجموعة ضابطة).

٦- إجراء التطبيق القبلي لأداة البحث للتأكد من تكافؤ المجموعتين (المجموعة التجريبية والمجموعة الضابطة).

٧- تطبيق التجربة عن طريق التدريس باستخدام استراتيجية حدائق الأفكار للمجموعة التجريبية والتدريس باستخدام الطريقة التقليدية للمجموعة الضابطة).

٨- إجراء التطبيق البعدي لأداة البحث للمجموعتين (المجموعة التجريبية والمجموعة الضابطة).

٩- استخلاص النتائج وتحليلها ومعالجتها إحصائياً.

١٠- تقديم التوصيات والمقترحات.

## مصطلحات البحث :-

### ١- أثر : Effect

عرفها (تمارا هيثم ، ٢٠١٠ ، ١٦) بأنها : "النتيجة التي تترتب على حادثة أو ظاهرة في علاقة سببية".

### ٢- حدائق الأفكار : Gardens Ideas

عرفها (خالد جمال حمدي، مروة عبود، ٢٠١٧ ، ١٨٧) بأنها: "أسلوب للتدريس يقوم على المناقشة الجماعية لمشكلات علمية ، تهدف إلى إنتاج مجموعة من الأفكار العريضة يتم تفصيلها وتقييمها لتكون حل للمشكلة المطروحة".

وتعرف إجرائياً في البحث الحالي بأنها : "أسلوب في التدريس تستخدمه الباحثة في تدريس وحدتي (هيا نتعارف)، "دور "ولاء" في الأسرة) من مقرر الإقتصاد المنزلي للصف الأول الإعدادي للتلميذات عينة البحث التجريبية يتم من خلاله إنتاج أكبر عدد من الأفكار حول الموضوع المراد دراسته من خلال المناقشة الجماعية لحل المشكلة المطروحة بهدف أن ينعكس ذلك على مهارات الذكاء الناجح لديهم للمحتوى العلمي للوحدتين".

### ٣ - الذكاء الناجح : Successful Intelligence

وقد عرفه (Sternberg, 2011, 124) بأنه: "نظام متكامل من القدرات اللازمة للنجاح في الحياة كما يعرفه الشخص ضمن سياقه الثقافي والاجتماعي، والشخص الذي يتمتع بالذكاء الناجح يميز نقاط القوة لديه ويستفيد منها قدر الإمكان ، وفي نفس الوقت يميز نقاط الضعف ويجد الطرق لتصحيحها والتعويض عنها ، كما يتميز الأشخاص الذين يتمتعون بالذكاء الناجح بأنهم يتكيفون ويشكلون ويختارون البيئات من خلال التوازن في استخداماتهم للقدرات التحليلية والإبداعية والعملية".

ويعرف إجرائياً في البحث الحالي بأنه: "نظام متكامل تستخدمه الباحثة في تدريس وحدتي (هيا نتعارف)، (دور "ولاء" في الأسرة) من مقرر الإقتصاد المنزلي للصف الأول الإعدادي للتلميذات عينة البحث التجريبية يتم من خلالها معرفة نقاط القوة والإستفادة منها ومعرفة نقاط الضعف وتصحيحها بهدف مساعدتهم على مواجهة المواقف والمشكلات المختلفة والقدرة على حلها بهدف أن ينعكس ذلك على إنتاج أفكار متعددة ومتنوعة وتنشيط ذهن المتعلمين بإستمرار للمحتوى العلمي للوحدتين"، ويقاس إجرائياً بالدرجة التي تحصل عليها التلميذات في اختبار الذكاء الناجح والمعد لهذا الغرض.

#### الإطار النظري والمصطلحات الإجرائية للبحث:

#### أولاً: حدائق الأفكار Garden Ideas:

##### تعريف حدائق الأفكار:

تعرفها (ماجدة الباوي، سليم على، ٢٠١٧) بأنها "أسلوب في التدريس يقوم على المناقشة الجماعية لمشكلات علمية تتعلق بالفصول الدراسية، وتهدف إلى إنتاج مجموعة من الأفكار العريضة، يتم تفصيلها وتقييمها لتكون حلاً للمشكلة المروحة".

كما تعرفها (نسرین السلطاني، ٢٠١٦، ٥٠٢) بأنها "من الإستراتيجيات القائمة على المناقشة الجماعية لحل مشكلات تتعلق بالمادة الدراسية، لتوليد أكبر عدد من الأفكار حول الموضوع المراد بحثه ودراسته".

**مزايا استراتيجية حدائق الأفكار:**

من أهم مزايا حدائق الأفكار هي:

١. تساعد في توليد الأفكار الجديدة والمتنوعة.
٢. تشجيع المتعلمين ويكون المتعلم محور العملية التعليمية.
٣. تبصير المتعلمين بالكيفية التي تتم بها عملية التعلم.
٤. وضع الذهن في حالة إثارة وتفكير في أكثر من اتجاه.
٥. الترابط والانسجام بين المتعلمين. (خالد حمدى، مروة العزاوي، ٢٠١٧، ١٨٦)

**مراحل إستراتيجية حدائق الأفكار:**

لحدائق الأفكار ست مراحل تتمثل فيما يلي:

- ١- **مرحلة توضيح ومناقشة موضوع الدرس:**  
هى أولى مراحل تنفيذ الدرس وفق حدائق الأفكار، وتتضمن قيام المعلم بتعريف المتعلمين بمفهوم حدائق الأفكار، وتوضيح شروطها ومزاياها التي يستند إليها.
- ٢- **مرحلة التهيئة الحافزة:**  
تبدأ هذه المرحلة عند بداية شرح كل درس، وفيها يركز المعلم على جذب انتباه المتعلمين. (محمد سيد فرغلى، ٢٠١١، ٥١)
- ٣- **مرحلة الأفكار العريضة:**  
تتطلب القدرة على استيعاب كل الأفكار المتنوعة حتى ولو كانت غامضة، وأن تكون تلك الأفكار غير محددة.
- ٤- **مرحلة الأفكار التفصيلية:**  
تلتقط كل فكرة تفصيلية لفكرة عريضة، وكلما كانت الفكرة مفصلة كان فهمها أفضل من المتعلمين.
- ٥- **مرحلة تقدير العقبات:**  
إثارة عدد من الأفكار مع توضيح سلبياتها وإيجاد البدائل لها.
- ٦- **مرحلة التنوع:**

مناقشة الأفكار من خلال توليد كل فكرة مثارة بتفاصيلها التي تقود إلى أفكار جديدة، وتتطلب من المعلم عند ملاحظة فكرة معينة لا تلقي قبولاً من المتعلمين أن يحاول توجيه المتعلمين للبحث عن فكرة العيوب والمعوقات، والتفكير في بدائل لها. (صلاح الدين عرفة، ٢٠٠٦، ٤٢٢)

ومن خلال الدراسات السابقة توصلت الباحثة إلى دور المعلم والمتعلم في حدائق الأفكار يتمثل فيما يلي:

#### أ - دور المعلم:

١. إعداد بيئة التعليم.
٢. تحديد الأهداف التعليمية المرجوة لكل درس.
٣. المشاركة الفعالة في إنجاز أهداف الدرس.
٤. تحديد حجم مجموعات العمل.
٥. تحديد الزمن المناسب لكل نشاط.
٦. شرح طبيعة المهام المختلفة المطلوب القيام بها من قبل المتعلمين.

#### ب - دور المتعلم:

١. المشاركة الفعالة بين المتعلمين لحل المشكلات العلمية.
٢. تنشيط الخبرات السابقة، وربطها بالخبرات الجديدة.
٣. التفاعل في إطار العمل الجماعي.
٤. اكتساب المفاهيم والأفكار الجديدة.

وترى الباحثة أن أهمية حدائق الأفكار تتمثل في النقاط التالية:

١. إثارة تفكير المتعلمين وحفز مواهبهم وتعزيز قدراتهم الذهنية.
٢. تدريب المتعلمين على حل المشكلات وإيجاد البدائل لحلها.

٣. تنمى روح التعاون والعمل الجماعي بين المتعلمين.

٤. تساعد على تبادل الأفكار واحترام آراء الآخرين وتقبلها.

وتظهر أهمية حقائق الأفكار من خلال نتائج العديد من الدراسات كدراسة كلاً من: دراسة (شيماء نصر رحاب، ٢٠٢٢)، دراسة (حسين على ملا الزيارى، أنور قاسم العزاوي، ٢٠٢٢)، دراسة (هيثم حنا جورج، ٢٠١٩)، دراسة (أحلام على حمود الربيعي، ٢٠١٩).

## ثانياً: الذكاء الناجح Successful Intelligence

### تعريف الذكاء الناجح:

ويعرف (بلال عماد الخطيب، ٢٠١٨، ٣٣٧) الذكاء الناجح بأنه: من حيث علاقته بالسياق الاجتماعي والثقافي للفرد، ودعمه لقدراته ومعالجتها بأنه قدرة الطالب على تحقيق أهدافه في محيطه الاجتماعي والثقافي والإستفادة من مواطن القوة لديه ومحاولة تعويض مواطن الضعف عنده، حتي يكون قادراً على التكيف مع بيئته وذلك من خلال إحداث التوازن بين القدرات التحليلية والإبداعية والعملية التي لديه.

ويشير (عبد الزهرة البدران، سامي ضرعام، ٢٠١٦، ٩٠) إلى أن الذكاء ما هو إلا "نظام إنساني متكامل يشتمل على القدرات المطلوبة للنجاح في سائر مواقف الحياة".

### أهمية الذكاء الناجح في التدريس:

وضح كلاً من (غادة عبد الفتاح زايد، ٢٠١٩)، (أسامة محمود محمد، ٢٠١٩، ٢٢)، (إبتسام محمود، حنان حسين، ٢٠١٧)، (علاء أيوب، ٢٠١٦، ٢٨)، (Mumthas, 2014, 455) (Ramona P et al., 2013), (Strenberg, 2010, 327), (Cookson, 2004, 10) أهمية استخدام الذكاء الناجح في التدريس فيما يأتي:

١. يسهم في تعزيز البيئة التعليمية من خلال تشجيع المتعلمين على تطوير قدراتهم التحليلية والعملية.



٢. يسهم الذكاء الناجح في التنبؤ بدرجة كبيرة في زيادة الأداء الأكاديمي.
٣. يراعي الفروق الفردية بين المتعلمين.
٤. يعزز القدرة على الإحتفاظ بالمادة المتعلمة.
٥. ملائمة الذكاء الناجح لجميع الفئات ومناسب لكل المستويات.
٦. يساعد الذكاء الناجح على معرفة نقاط القوة والضعف والإستفادة منها وتحقيق الدافعية.
٧. يشجع الذكاء الناجح المتعلمين على التكيف وتشكيل البيئة من خلال تطبيق التفكير الذى يتلائم بشكل أفضل مع البيئة.

### أنواع المهارات والقدرات العقلية للذكاء الناجح:

- للذكاء الناجح ثلاثة قدرات تعمل بصورة متكاملة ليحقق كلاً منها الآخر، وتتحدد المهارات التي سوف تتبناها الباحثة في هذا البحث على النحو التالي:
- ١- القدرة التحليلية: يقصد به قدرة المتعلم على التحليل وإصدار الأحكام والنقد والمقارنة والتقييم.
  - ٢- القدرة الإبداعية: يقصد به قدرة المتعلم على الإبتكار والإكتشاف والتخيل ووضع الإفتراضات.
  - ٣- القدرة العملية: يقصد به قدرة المتعلم على استخدام الحلول وتطبيقها بشكل فعال.
- خصائص الأفراد الذين يتمتعون بالذكاء الناجح:

ذكر كلاً من (جعفر خمات العتابي، ٢٠١٨، ٤٤)، (عبد الزهرة البدران، سامى ضرغام، ٢٠١٦، ٩٧ - ٩٨) مجموعة من الخصائص وهي:

١. امتلاك الدافعية الذاتية، فالأفراد الذين يمتلكون ذكائاً ناجحاً يجمعون بين الدافعية الداخلية، والخارجية، فهم يجدون طرقاً للمكافأة الخارجية، ويمتلكون دافعية داخلية لإكمال الأعمال التي يشعرون تجاهها بالحب.
٢. تحويل الأفكار إلى فعل، فالأفراد الذين يمتلكون ذكاءً ناجحاً لديهم أفكار وحلول لمشكلاتهم، ويمتلكون الخبرة في تحويل تلك الأفكار إلى أفعال عملية.
٣. التحكم بالإندفاع، فالأفراد الذين يمتلكون ذكاءً ناجحاً لأعمالهم، ويعملون على حل المشكلات التي تواجههم، فيتعاملون مع هذه المشكلات بخبرة من دون إندفاع.
٤. معرفة نقاط القوة في القدرات، والتعرف على القدرات ومعرفة نقاط القوة وإظهارها، والإستفادة منها.
٥. المثابرة من أهم الخصائص المشتركة بين الأفراد الناجحين.

#### معايير الذكاء الناجح:

١. إن الذكاء الناجح يقوم على القدرات التحليلية والإبداعية والعملية.
٢. يحدد النجاح فقط ضمن السياق الإجتماعي والثقافي حسب معايير يضعها الفرد والآخرين.
٣. قدرة الفرد على التمييز والإستفادة القصوى من قدراته للتصحيح وتعويض نقاط ضعفه.
٤. قدرة الشخص على التكيف وتشكيل وإختيار البيئة. (محمود أبو جادو، ٢٠٠٦)

هناك العديد من الدراسات السابقة التي تناولت الذكاء الناجح منها دراسة:

دراسة (أميرة محمد زكى، ٢٠٢٢)، دراسة (حصه جهز زين الحربي، ٢٠٢١)، دراسة (سماح فاروق الأشقر، مني فيصل الخطيب، ٢٠٢١)، دراسة (أسامة عربي محمد، ٢٠١٩)، دراسة (أرزاق محمد عطية، ٢٠١٨)، دراسة (Femando, M., Ferrandiz, C., Lior, L., and sainz, 2016)، دراسة (صفاء أحمد، ٢٠١٢).

**أدوات البحث وإجراءاته:**

**أولاً:** اختيار الوجدتين الدراسيتين وتخطيطهم وفق إجراءات استراتيجية حدائق الأفكار.

للتحقق من أثر استخدام استراتيجية حدائق الأفكار في تدريس الإقتصاد المنزلي لتنمية الذكاء الناجح لدى تلميذات الصف الأول الإعدادي.

- تم تحديد الوجدتين المقترحتين لتوظيف استراتيجية حدائق الأفكار من خلالهم لتنمية مهارات الذكاء الناجح، وتم اختيار الوجدتين (هيا نتعارف)، (دور "ولاء" في الأسرة) من مقرر الإقتصاد المنزلي للصف الأول الإعدادي وذلك للأسباب التالية:

١. تشمل الموضوعات على مبادئ ومفاهيم يجب ترسيخها وتعميقها لفهم التلميذات لها.

٢. تتضمن الوجدتين موضوعات مرتبطة بحياة التلميذات بصورة مباشرة.

٣. تعتبر موضوعات الوجدتين مجالاً مناسباً لتوظيف وتنمية مهارات الذكاء الناجح فى أنشطتها المقترحة.

٤. تعتبر موضوعات وحدتي (هيا نتعارف)، (دور "ولاء" في الأسرة) من أكثر الوحدات التي تحتوى على مواقف للتعلم يمكن من خلالها وضع أنشطة وفقاً لإستراتيجية حدائق الأفكار.

- وبعد ذلك تم إعداد المادة التعليمية اللازمة لتدريس الوجدتين وتشمل: كراسة النشاط، دليل المعلمة لتدريس الوجدتين.

#### أ- إعداد دليل المعلمة:

تم إعداد دليل المعلمة ليكون مرشداً لها في عملية التدريس ويتضمن الدليل ما يلي:  
١. مقدمة الدليل التدريسي للمعلمة يوضح للمعلمة كيفية استخدام الدليل في التدريس بهدف إرشادها بالهدف العام من استخدامه.

٢. أ- نبذة إيضاحية عن استراتيجية حقائق الأفكار.

ب- نبذة إيضاحية عن الذكاء الناجح.

٣. إرشادات عامة لمعلمة الاقتصاد المنزلي عند استخدام استراتيجية حقائق الأفكار.

٤. الخطة الزمنية لتدريس الوجدتين (هيا نتعارف)، (دور "ولاء" في الأسرة).

٥. الأهداف التعليمية للوجدتين.

٦. الوسائل التعليمية والأدوات المستخدمة على تحقيق هذه الأهداف.

٧. أساليب التقويم

#### ب- إعداد كراسة النشاط:

اشتملت كراسة نشاط التلميذات على ما يلي:

١. مقدمة لتوضيح أهداف كراسة النشاط ومجموعة من الإرشادات للتلميذات عند أداء الأنشطة.

٢. تضمنت الكراسة أنشطة متنوعة خاصة بكل موضوع دراسي ويتضمن كل نشاط ما

يلي:

١. عنوان النشاط.

٢. المواد التعليمية ومستلزمات التعلم لإجراء النشاط الذي يعتمد على

قدرات الذكاء التحليلي والإبداعي والعملية والإكتشاف والتخيل والتحليل

وفرض الفروض والتطبيق والتفسير ومعرفة الذات وتحليل المنظور.

وحرصت الباحثة على أن يتناسب الزمن الذي تستغرقه جميع الأنشطة داخل الدرس

مع زمن حصة الاقتصاد المنزلي (حصتين ٩٠ دقيقة).

### ثانياً: منهج البحث:

يعتمد البحث الحالي على المنهج شبه التجريبي بإستخدام التصميم ذي المجموعتين (التجريبية

- الضابطة):

- المجموعة التجريبية: وهي مجموعة التلميذات اللاتي يدرسن بإستخدام استراتيجية

حدائق الأفكار لمقرر الإقتصاد المنزلي للصف الأول الإعدادي.

- المجموعة الضابطة: وهي مجموعة التلميذات اللاتي يدرسن بإستخدام الطريقة

التقليدية لمقرر الإقتصاد المنزلي للصف الأول الإعدادي، ويشتمل هذا البحث على

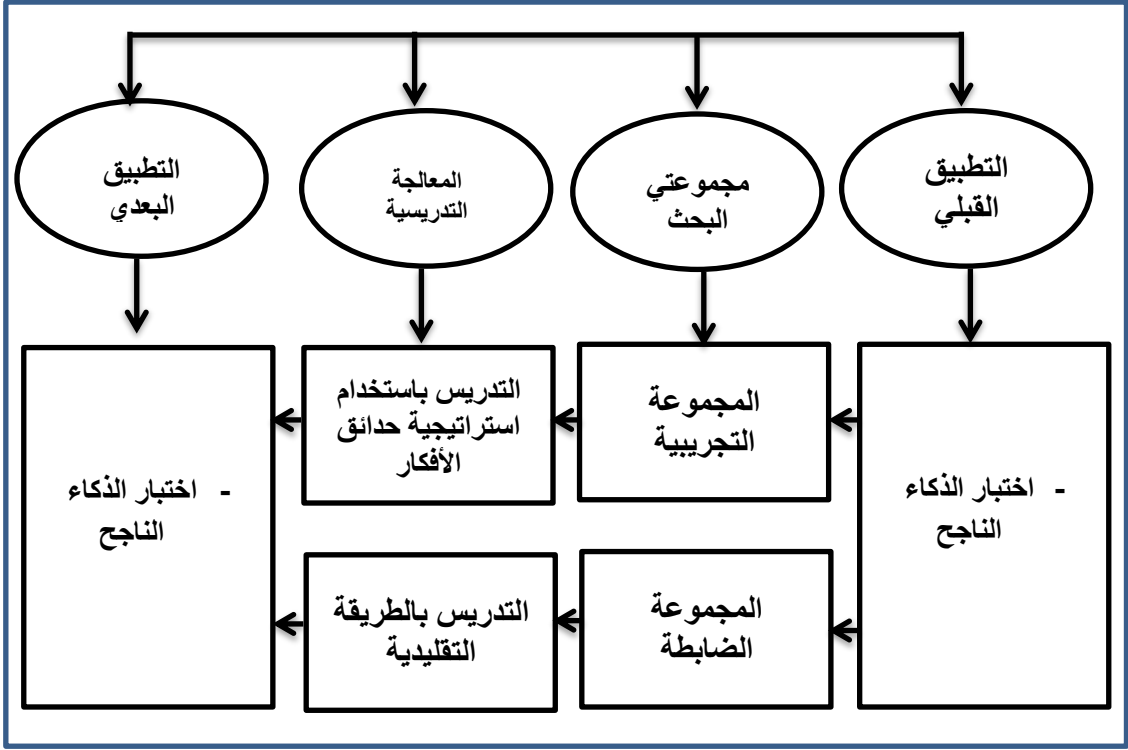
المتغيرات التالية:

١. المتغير المستقل: التدريس بإستخدام استراتيجية حدائق الأفكار المجموعة التجريبية،

التدريس بالطريقة التقليدية للمجموعة الضابطة.

٢. المتغير التابع: مهارات الذكاء الناجح.

### التصميم شبه التجريبي للبحث الحالي:



شكل (١) يوضح التصميم شبه التجريبي للبحث الحالي

### ثالثاً: عينة البحث:

تم إجراء الدراسة الإستطلاعية على عينة من تلميذات الصف الأول الإعدادي غير عينة البحث وتكونت من (١٥) تلميذة، وتم إختيار عينة البحث من تلميذات الصف الأول الإعدادي بمدرسة الشهيد شريف أحمد صالح الإعدادية بنات الزيتون الحديثة سابقاً - بمحافظة القاهرة، وقد بلغ عددها (٧٠) تلميذة، حيث تمثل المجموعة التجريبية (٣٥) تلميذة، وكذلك تمثل المجموعة الضابطة (٣٥) تلميذة.

### رابعاً: أدوات البحث:

يتناول هذا الجزء أدوات البحث وكيفية إعدادها وكيفية التحقق من صدقها وثباتها، وتتمثل الأدوات المستخدمة في البحث الحالي في:

## ١- اختبار الذكاء الناجح:

تم إعداد اختبار الذكاء الناجح وفقاً للخطوات التالية:

### ١. تحديد الهدف من الاختبار:

التعرف على أثر استخدام استراتيجية حدائق الأفكار لتدريس الوجدتين في تنمية مهارات الذكاء الناجح.

### ٢. تحديد أبعاد الاختبار:

في ضوء الاطلاع على البحوث والدراسات التي اهتمت بقياس الذكاء الناجح، ومنها دراسة كل من (أميرة محمد زكي، ٢٠٢٢)، دراسة (محسن على التميمي، ٢٠١٩)، دراسة (أرزاق محمد عطية، ٢٠١٨)، دراسة (رشا السيد صبري، ٢٠١٨)، دراسة (مها فتح الله بدير، أحلام عبد العظيم، ٢٠١٧)، (Ghalenovy & Kareshki, 2017)، دراسة (شيماء بهيج، ٢٠١٦)، (Femando, M., Ferrandiz, C., Lior, L., and Sainz, 2016) التي تناولت عدد من قدرات الذكاء الناجح في ضوءها، وقد حددت الباحثة ثلاثة قدرات للذكاء الناجح بما يتناسب مع صياغة المادة العلمية للوجدتين المقررتين للصف الأول الإعدادي وتشمل هذه القدرات: القدرة التحليلية، القدرة الإبداعية، القدرة العملية.

### ٣. صياغة مفردات الاختبار:

تمت صياغة بنود الاختبار من نوع أسئلة الإختيار من متعدد، بحيث يتكون كل بعد من أبعاد الذكاء الناجح على مجموعة من العبارات يتبعها ثلاث اختبارات تختار التلميذة الإجابة الصحيحة والمناسبة. علماً بأنه قد تم صياغة:

○ البعد الأول القدرة التحليلية (١٢) مفردة.

○ البعد الثاني القدرة الابداعية (١٠) مفردة.

○ البعد الثالث القدرة العملية (١١) مفردة.

وبذلك يصبح العدد الكلي لمفردات الاختبار (٣٣) مفردة.

#### ٤. تعليمات الإختبار:

قامت الباحثة بوضع تعليمات للإختبار لبيان طريقة الإجابة للتلميذات.

#### ٥. الضبط العملي لاختبار الذكاء الناجح:

صدق وثبات اختبار الذكاء الناجح:

#### ١- الصدق :

يتعلق موضوع صدق الاختبار بما يقيسه الاختبار وإلى أي حد ينجح في قياسه .

#### الصدق المنطقي :

- تم عرض اختبار الذكاء الناجح على لجنة تحكيم من الأساتذة المتخصصين بغرض التأكد من مدى سهولة ووضوح عبارات التطبيق ، وارتباط الأهداف بأسئلة التطبيق ، وقد أجمع المحكمين على صلاحية الاختبار للتطبيق مع إبداء بعض المقترحات، وقد تم تعديل الآتي بناء على مقترحاتهم .

#### ٢- الثبات :

يقصد بالثبات أن يكون التطبيق منسقاً فيما يعطي من النتائج ، وقد تم حساب معامل ثبات اختبار الذكاء الناجح بالطرق الآتية:

#### أ- الثبات باستخدام التجزئة النصفية :

تم التأكد من ثبات اختبار الذكاء الناجح باستخدام طريقة التجزئة النصفية ، وكانت قيمة معامل الارتباط ٠.٧٨٩ - ٠.٨٦١ . للقدرة التحليلية ، ٠.٧٣٥ - ٠.٨١٢ . للقدرة



الإبداعية ، ٠.٨٨٨ - ٠.٩٦٤ للقدره العملية ، ٠.٨١٣ - ٠.٨٩٠ لاختبار الذكاء الناجح ككل ، وهي قيم دالة عند مستوى ٠.٠١ لاقتربها من الواحد الصحيح ، مما يدل على ثبات الاختبار .

### ب- ثبات معامل ألفا :

وجد أن معامل ألفا = ٠.٨٢٦ للقدره التحليلية ، ٠.٧٧٣ للقدره الإبداعية ، ٠.٩٢٤ للقدره العملية ، ٠.٨٥١ لاختبار الذكاء الناجح ككل ، وهي قيم مرتفعة وهذا دليل على ثبات اختبار الذكاء الناجح عند مستوى ٠.٠١ لاقتربها من الواحد الصحيح .

جدول (١) ثبات اختبار الذكاء الناجح

التجزئة النصفية		معامل ألفا		ثبات اختبار الذكاء الناجح
الدالة	قيم الارتباط	الدالة	قيم الارتباط	
٠,٠١	٠,٧٨٩ - ٠,٨٦١	٠,٠١	٠,٨٢٦	القدره التحليلية
٠,٠١	٠,٧٣٥ - ٠,٨١٢	٠,٠١	٠,٧٧٣	القدره الإبداعية
٠,٠١	٠,٩٦٤ - ٠,٨٨٨	٠,٠١	٠,٩٢٤	القدره العملية
٠,٠١	٠,٨٩٠ - ٠,٨١٣	٠,٠١	٠,٨٥١	اختبار الذكاء الناجح ككل

### ٦. طريقة تصحيح اختبار الذكاء الناجح:

تكون الإختبار من (٣٣) مفردة وتم تصحيح الإختبار بإعطاء درجة واحدة للإجابة الصحيحة وصفر للإجابة غير الصحيحة، ومن ثم تصبح الدرجة العظمى للإختبار (٣٣) والدرجة الصغرى (صفر).

### إعداد مفتاح تصحيح الإختبار:

قامت الباحثة بعمل نموذج للإجابة الصحيحة لأسئلة الاختبار.

### ٧. التقدير الكمي لدرجات اختبار الذكاء الناجح (٣٣) درجة:

- البعد الأول للإختبار والخاص بأسئلة القدره التحليلية وضعت درجة لكل إجابة صحيحة وكان المجموع الكلي لدرجات البعد الأول من الإختبار (١٢) درجة.

- البعد الثاني للإختبار والخاص بأسئلة القدرة الإبداعية وضعت درجة لكل إجابة صحيحة وكان المجموع الكلي لدرجات البعد الثاني من الإختبار (١٠) درجة.
- البعد الثالث للإختبار والخاص بأسئلة القدرة العملية وضعت درجة لكل إجابة صحيحة وكان المجموع الكلي لدرجات البعد الثالث من الإختبار (١١) درجة.

#### ٨. التجربة الإستطلاعية للإختبار:

طبق الإختبار على مجموعة من تلميذات الصف الأول الإعدادى غير عينة البحث وعددهم (١٥) تلميذة وقد اختيرت العينة من مدرسة الشهيد شريف أحمد صالح، لتحديد زمن الإختبار ومدى وضوحه بالنسبة للتلميذات، وتم تحديد زمن الإختبار (٤٥) دقيقة.

وبذلك أصبح اختبار الذكاء الناجح في صورته النهائية صالحاً للتطبيق على عينة البحث.

#### خامساً: إجراءات تجربة البحث:

١- الحصول على الموافقات الإدارية والرسمية لتطبيق تجربة البحث.

٢- التطبيق القبلي لأدوات البحث:

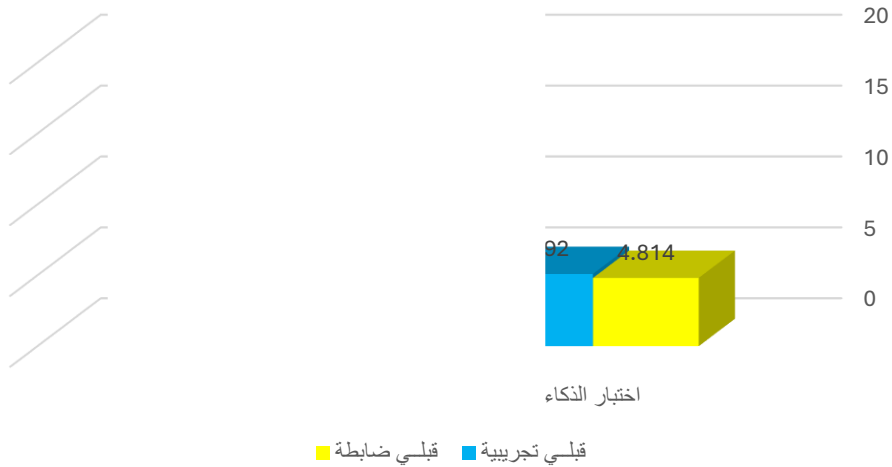
وتم تطبيق أدوات البحث المتمثلة في (اختبار الذكاء الناجح) على التلميذات عينة البحث (التجريبية والضابطة) قبل البدء في تدريس الوجدتين للتأكد من تكافؤ المجموعتين.

وللتحقق من ذلك تم تطبيق اختبار "ت" ، والجدول التالي يوضح ذلك :

جدول (٢) دلالة الفروق بين متوسطي درجات التلميذات بالمجموعة الضابطة والمجموعة التجريبية لاختبار الذكاء الناجح في التطبيق القبلي

اختبار التكافؤ	المتوسط الحسابي "م"	الانحراف المعياري "ع"	عدد أفراد العينة "ن"	درجات الحرية "د.ح"	قيمة ت	مستوى الدلالة واتجاهها
اختبار الذكاء الناجح						
قبلي ضابطة	٤,٨١٤	١,٠٥٤	٣٥	٦٨	٠,٨٥١	٠,٤٩٢ غير دال
قبلي تجريبية	٥,٠٩٢	١,٤٤٢	٣٥			

اختبار التكافؤ



شكل (٢) دلالة الفروق بين متوسطي درجات التلميذات بالمجموعة الضابطة والمجموعة التجريبية لاختبار الذكاء الناجح في التطبيق القبلي

يتضح من الجدول (٢) والشكل (٢) الآتي :

- ١- أن قيمة "ت" تساوي "٠,٨٥١" وهي قيمة غير دالة إحصائياً ، حيث كان متوسط درجات تلميذات المجموعة الضابطة في التطبيق القبلي لاختبار الذكاء الناجح "٤,٨١٤" ، بينما كان متوسط درجات تلميذات المجموعة التجريبية في التطبيق القبلي لاختبار الذكاء الناجح "٥,٠٩٢" .

**٣- تدريس الوحدتين:**

تم تدريس الوحدتين لمجموعتين البحث (التجريبية)، (الضابطة) وفقاً للجدول الزمني بالمدرسة ويشتمل على (٤) حصص إسبوعياً على امتداد (١٢ أسبوع) بمدرسة الشهيد شريف أحمد صالح الإعدادية بنات الزيتون الحديثة سابقاً. زمن الحصة ٤٥ دقيقة، وقد بدء التجريب في ٢٦/١١/٢٠٢٣ وانتهى في ٢٧/٢/٢٠٢٤ وقد لاحظت الباحثة تميز المجموعة التجريبية بأن التلميذات كن أكثر تفاعلاً وإيجابية ونشاط أثناء المناقشات واستطاعت التلميذات من خلال تفاعلهن على خلق وتوليد العديد من الأفكار الجديد وتبادل الآراء ووجهات نظرهم، مع السرعة والدقة في تنفيذ الأنشطة في جو من البهجة بما تجزه كل مجموعة وتمكن التلميذات من التعلم بشكل أفضل وازدادت قدرتهن على الفهم للموضوعات بشكل أعمق وقدراتهم على التخيل والإكتشاف ووضع الإفتراضات. وأتاحت حدائق الأفكار بيئة تعليمية خصبة لتبادل الآراء والأفكار ومناقشتها والتوصل لإستنتاجات علمية في جو ملئ بالإحترام والقدرة على الإقناع بوجهات نظرهم والتفاعل بشكل إيجابي بين التلميذات داخل المجموعات كما لاحظت الباحثة أن الذكاء الناجح له تأثير كبير لدى تلميذات الصف الأول الإعدادي.

**٤- التطبيق البعدي لأدوات البحث:**

بعد الإنتهاء من تدريس الوحدتين لعينة البحث (المجموعة التجريبية - المجموعة الضابطة) أعيد تطبيق أدوات البحث المتمثلة في (اختبار الذكاء الناجح)، وقد تم تصحيح ورصد درجات كل مجموعة لتحليل البيانات إحصائياً.

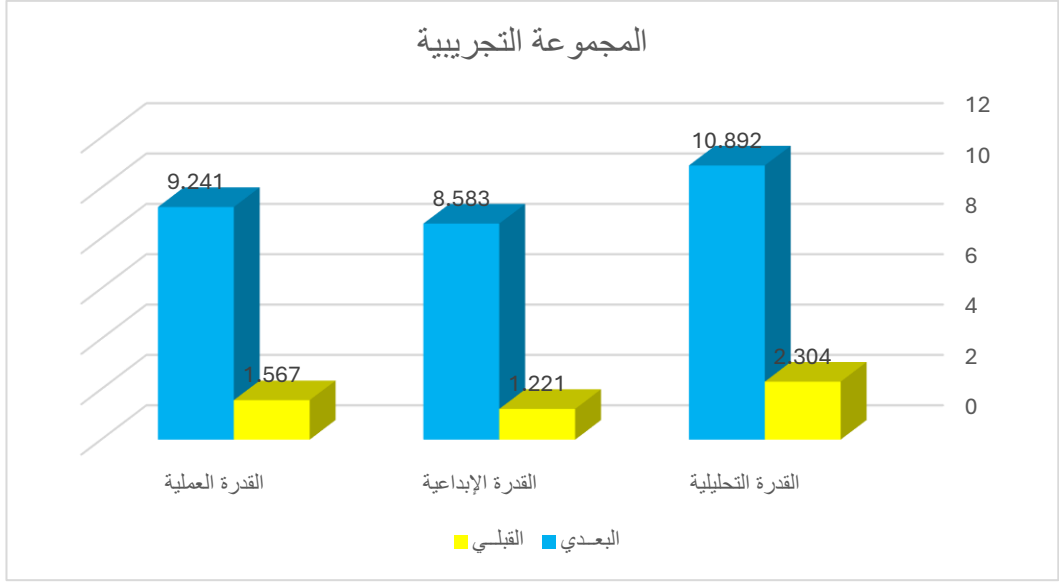
**نتائج البحث وتفسيرها ومناقشتها:****أولاً: النتائج الخاصة بتطبيق اختبار الذكاء الناجح:****الفرض الأول:**

ينص الفرض الأول على ما يلي :

يوجد فرق دال إحصائياً بين متوسطي درجات التلميذات بالمجموعة التجريبية في التطبيق القبلي والبعدي لاختبار الذكاء الناجح لصالح التطبيق البعدي"  
وللتحقق من صحة هذا الفرض تم تطبيق اختبار "ت" ، والجدول التالي يوضح ذلك :

جدول (٣) دلالة الفروق بين متوسطي درجات التلميذات بالمجموعة  
التجريبية في التطبيق القبلي والبعدي لاختبار الذكاء الناجح

المجموعة التجريبية	المتوسط الحسابي "م"	الانحراف المعياري "ع"	عدد أفراد العينة "ن"	درجات الحرية "د.ح"	قيمة ت	مستوى الدلالة واتجاهها
المحور الأول : القدرة التحليلية						
القبلي	٢,٣٠٤	٠,٧٣٦	٣٥	٣٤	٨,٣٦٤	٠,٠١ لصالح البعدي
البعدي	١٠,٨٩٢	١,٣٠١				
المحور الثاني : القدرة الإبداعية						
القبلي	١,٢٢١	٠,٥٣٠	٣٥	٣٤	٧,٦١٧	٠,٠١ لصالح البعدي
البعدي	٨,٥٨٣	١,٢٥٩				
المحور الثالث : القدرة العملية						
القبلي	١,٥٦٧	٠,٤٢٣	٣٥	٣٤	١٠,١٤٣	٠,٠١ لصالح البعدي
البعدي	٩,٢٤١	١,٠٠٤				
مجموع اختبار الذكاء الناجح ككل						
القبلي	٥,٠٩٢	١,٤٤٢	٣٥	٣٤	٢٦,٥٩١	٠,٠١ لصالح البعدي
البعدي	٢٨,٧١٦	٢,٩٣٧				



شكل (٣) دلالة الفروق بين متوسطي درجات التلميذات بالمجموعة

التجريبية في التطبيق القبلي والبعدي لاختبار الذكاء الناجح

يتضح من الجدول (٣) والشكل (٣) الآتي :

١- أن قيمة "ت" تساوي "٨.٣٦٤" للمحور الأول : القدرة التحليلية ، وهي قيمة ذات دلالة إحصائية عند مستوى ٠.٠١ لصالح الاختبار البعدي ، حيث كان متوسط درجات التلميذات في التطبيق البعدي "١٠.٨٩٢" ، بينما كان متوسط درجات التلميذات في التطبيق القبلي "٢.٣٠٤".

٢- أن قيمة "ت" تساوي "٧.٦١٧" للمحور الثاني : القدرة الإبداعية ، وهي قيمة ذات دلالة إحصائية عند مستوى ٠.٠١ لصالح الاختبار البعدي ، حيث كان متوسط درجات التلميذات في التطبيق البعدي "٨.٥٨٣" ، بينما كان متوسط درجات التلميذات في التطبيق القبلي "١.٢٢١".

٣- أن قيمة "ت" تساوي "١٠.١٤٣" للمحور الثالث : القدرة العملية، وهي قيمة ذات دلالة إحصائية عند مستوى ٠.٠١ لصالح الاختبار البعدي ، حيث كان متوسط درجات التلميذات في التطبيق البعدي "٩.٢٤١" ، بينما كان متوسط درجات التلميذات في التطبيق القبلي "١.٥٦٧".

٤- أن قيمة "ت" تساوي "٢٦.٥٩١" لمجموع اختبار الذكاء الناجح ككل، وهي قيمة ذات دلالة إحصائية عند مستوى ٠.٠١ لصالح الاختبار البعدي، حيث كان متوسط درجات التلميذات في التطبيق البعدي "٢٨.٧١٦" ، بينما كان متوسط درجات التلميذات في التطبيق القبلي "٥.٠٩٢" ، وبذلك يتحقق الفرض الأول.

#### الفرض الثاني:

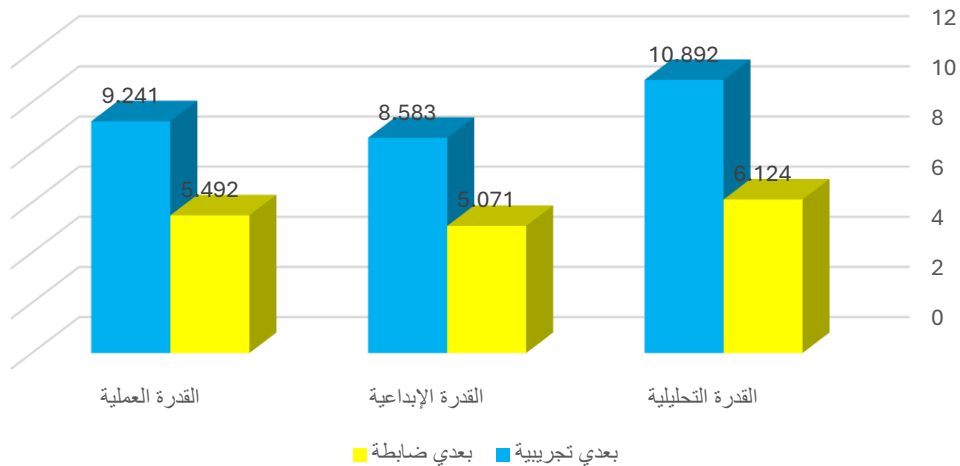
ينص الفرض الثاني على ما يلي :

يوجد فرق دال إحصائياً بين متوسطي درجات تلميذات المجموعة الضابطة وتلميذات المجموعة التجريبية في اختبار الذكاء الناجح البعدي لصالح المجموعة التجريبية " وللتحقق من صحة هذا الفرض تم تطبيق اختبار "ت" ، والجدول التالي يوضح ذلك :

جدول (٤) دلالة الفروق بين متوسطي درجات تلميذات المجموعة الضابطة وتلميذات المجموعة التجريبية في اختبار الذكاء الناجح البعدي

اختبار الذكاء الناجح	المتوسط الحسابي "م"	الانحراف المعياري "ع"	عدد أفراد العينة "ن"	درجات الحرية "د.ح"	قيمة ت	مستوى الدلالة واتجاهها
<b>المحور الأول : القدرة التحليلية</b>						
بعدي ضابطة	٦,١٢٤	١,٠٣٤	٣٥	٦٨	٥,١٩٣	٠,٠١ لصالح التجريبية
بعدي تجريبية	١٠,٨٩٢	١,٣٠١	٣٥			
<b>المحور الثاني : القدرة الإبداعية</b>						
بعدي ضابطة	٥,٠٧١	١,٢١٨	٣٥	٦٨	٦,٣٥١	٠,٠١ لصالح التجريبية
بعدي تجريبية	٨,٥٨٣	١,٢٥٩	٣٥			
<b>المحور الثالث : القدرة العملية</b>						
بعدي ضابطة	٥,٤٩٢	١,٣٦٩	٣٥	٦٨	٦,٠٨٨	٠,٠١ لصالح التجريبية
بعدي تجريبية	٩,٢٤١	١,٠٠٤	٣٥			
<b>مجموع اختبار الذكاء الناجح ككل</b>						
بعدي ضابطة	١٦,٦٨٧	١,٩٥٧	٣٥	٦٨	١٥,٥٧٢	٠,٠١ لصالح التجريبية
بعدي تجريبية	٢٨,٧١٦	٢,٩٣٧	٣٥			

اختبار الذكاء الناجح



شكل (٤) دلالة الفروق بين متوسطي درجات تلميذات المجموعة الضابطة وتلميذات المجموعة التجريبية في اختبار الذكاء الناجح البعدي



يتضح من الجدول (٤) والشكل (٤) الآتي :

١- أن قيمة "ت" تساوي "٥.١٩٣" للمحور الأول : القدرة التحليلية ، وهي قيمة ذات دلالة إحصائية عند مستوى ٠.٠١ لصالح المجموعة التجريبية ، حيث كان متوسط درجات تلميذات المجموعة التجريبية في التطبيق البعدي "١٠.٨٩٢" ، بينما كان متوسط درجات تلميذات المجموعة الضابطة في التطبيق البعدي "٦.١٢٤" .

٢- أن قيمة "ت" تساوي "٦.٣٥١" للمحور الثاني : القدرة الإبداعية ، وهي قيمة ذات دلالة إحصائية عند مستوى ٠.٠١ لصالح المجموعة التجريبية ، حيث كان متوسط درجات تلميذات المجموعة التجريبية في التطبيق البعدي "٨.٥٨٣" ، بينما كان متوسط درجات تلميذات المجموعة الضابطة في التطبيق البعدي "٥.٠٧١" .

٣- أن قيمة "ت" تساوي "٦.٠٨٨" للمحور الثالث : القدرة العملية ، وهي قيمة ذات دلالة إحصائية عند مستوى ٠.٠١ لصالح المجموعة التجريبية ، حيث كان متوسط درجات تلميذات المجموعة التجريبية في التطبيق البعدي "٩.٢٤١" ، بينما كان متوسط درجات تلميذات المجموعة الضابطة في التطبيق البعدي "٥.٤٩٢" .

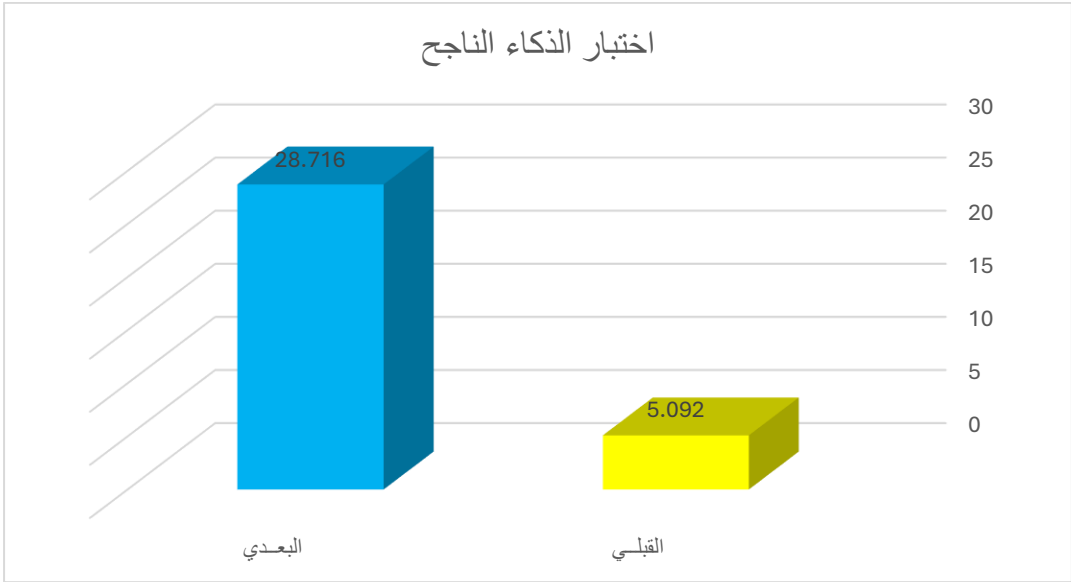
٤- أن قيمة "ت" تساوي "١٥.٥٧٢" لمجموع اختبار الذكاء الناجح ككل ، وهي قيمة ذات دلالة إحصائية عند مستوى ٠.٠١ لصالح المجموعة التجريبية ، حيث كان متوسط درجات تلميذات المجموعة التجريبية في التطبيق البعدي "٢٨.٧١٦" ، بينما كان متوسط درجات تلميذات المجموعة الضابطة في التطبيق البعدي "١٦.٦٨٧" ، وبذلك يتحقق الفرض الثاني .

وللتحقق من فعالية استراتيجية حدائق الأفكار في تنمية الذكاء الناجح تم التحقق من خلال تطبيق اختبار "ت" والجدول التالي يوضح ذلك:

جدول (٥) دلالة الفروق بين متوسطي درجات التلميذات بالمجموعة

التجريبية في التطبيق القبلي والبعدي لاختبار الذكاء الناجح

مستوى الدلالة واتجاهها	قيمة ت	درجات الحرية "د.ح"	عدد أفراد العينة "ن"	الانحراف المعياري "ع"	المتوسط الحسابي "م"	اختبار الذكاء الناجح
٠,٠١ لصالح البعدي	٢٦,٥٩١	٣٤	٣٥	١,٤٤٢	٥,٠٩٢	القبلي
				٢,٩٣٧	٢٨,٧١٦	البعدي



شكل (٥) دلالة الفروق بين متوسطي درجات التلميذات بالمجموعة

التجريبية في التطبيق القبلي والبعدي لاختبار الذكاء الناجح

يتضح من الجدول (٥) والشكل (٥) أن قيمة "ت" تساوي "٢٦.٥٩١" وهي قيمة ذات دلالة إحصائية عند مستوى ٠.٠١ ، حيث كان متوسط درجات التلميذات بالمجموعة التجريبية في التطبيق البعدي "٢٨.٧١٦" ، بينما كان متوسط درجات التلميذات بالمجموعة التجريبية في التطبيق القبلي "٥.٠٩٢" ، مما يشير إلى وجود فروق حقيقية بين التطبيقين لصالح التطبيق البعدي .

ولمعرفة حجم التأثير تم تطبيق معادلة ايتا :  $t = \text{قيمة (ت)}$  ،  $df = \text{درجات}$

الحرية = ٣٤

$$^2 = n \frac{t^2}{t^2 + df} \quad ٠,٩٥٤$$

وبحساب حجم التأثير وجد إن  $n^2 = ٠,٩٥٤$

$$d = \frac{2 \sqrt{n^2}}{\sqrt{1-n^2}} = ٩,٢٨$$

ويتحدد حجم التأثير ما إذا كان كبيراً أو متوسطاً أو صغيراً كالاتي :

حجم تأثير صغير = ٠.٢

حجم تأثير متوسط = ٠.٥

٠.٨ = حجم تأثير كبير

وهذا يعنى أن حجم التأثير كبير .

وتدل هذه النتيجة على أن التدريس باستخدام استراتيجية حدائق الأفكار أدى إلى تنمية الذكاء الناجح بدرجة أعلى من التدريس بالطريقة التقليدية، وهذا يدل على أن استراتيجية حدائق الأفكار لها تأثير إيجابي فى تنمية الذكاء الناجح وقد يرجع ذلك إلى:

أن استراتيجية حدائق الأفكار ساعدت في توليد أفكار أكثر حداثة ومرونة مع توفير بيئة تعلم غنية بالأنشطة المختلفة.

كما أن استراتيجية حدائق الأفكار ساعدت التلميذات على التخيل والتحليل وفرض الفروض والإبداع والإكتشاف، مع توفير بيئة تعليمية غنية بالنشاطات التي تستخدم الحلول المبتكرة لتعلم المعلومات الجديدة واستخدام الخيال ومعالجة المشكلة بطرق مختلفة والقدرة على التكيف بنجاح مع المواقف.

والتنوع في الأنشطة التعليمية التي طرحت في الوجدتين وفقاً لإستراتيجية حدائق الأفكار قد تم صياغتها بصورة تتيح للتلميذات المشاركة بشكل إيجابي والقيام بعمليات التحليل والتخيل والإبتكار والإكتشاف واستخدام الحلول وتطبيقها بشكل فعال، مع وجود روح التعاون والمشاركة بين تلميذات المجموعة وإحساس كل تلميذة بأنها مسئولة عن التعلم وتعليم زميلاتها فقد تحتم عليها المشاركة بفاعلية في طرح وتبادل الآراء وتوليد أكبر عدد من الأفكار وعرض وجهات النظر المختلفة والإشتراك في حل العديد من المشكلات التي تواجههم والوصول إلى الحلول والنتائج وتفسيرها بأسلوب علمي قائم على وضع الإفتراضات والإستنتاجات الصحيحة كل هذا أدى إلى تنمية الذكاء الناجح.

كما ساهمت أنشطة الذكاء الناجح في توفير فرص الإهتمام بالآخرين والتعاون معهم والشعور بالمسؤولية الجماعية، وبذلك وفرت الأنشطة العملية والإبداعية والتحليلية في توفير جو إيجابي ساهم في تنمية قدراتهم والتفكير بشكل أعمق للموضوعات الدراسية.

وتتفق هذه النتيجة مع نتائج بعض الدراسات الأخرى، التي أوضحت التأثير الإيجابي لذكاء الناجح في التدريس كدراسة (أميرة محمد زكي، ٢٠٢٢)، دراسة (سماح فاروق الأشقر، منى فيصل الخطيب، ٢٠٢١)، دراسة (هبة حسن إبراهيم، ٢٠٢٠)، دراسة (سعاد محمد عمر، ٢٠١٨)، دراسة (Baker, 2016)، دراسة (Femando, M., Ferrandiz, C., Lior, L., and Sainz, 2016)

### توصيات البحث:

- في ضوء نتائج البحث، توصي الباحثة بما يلي:
- ١- الحث على استخدام الإستراتيجيات الحديثة وخاصة حقائق الأفكار لما لها من أثر في رفع مستوى التلميذات في تنمية الذكاء الناجح.
  - ٢- ضرورة العناية بالقدرات التحليلية والإبداعية والعملية داخل المناهج الدراسية وذلك لما لها الأثر الكبير في تحسين نمو القدرات عند المتعلمين.
  - ٣- زيادة الإهتمام بتطوير مناهج الإقتصاد المنزلي في مراحل التعليم المختلفة (الإبتدائية - الإعدادية - الثانوية) لتدعيمها بمهارات الذكاء الناجح كأحد متطلبات العصر الحالي.
  - ٤- تبني المؤسسات التعليمية تدريب المعلمين للتدريس المبني على نظرية الذكاء الناجح.

### مقترحات البحث:

- في ضوء نتائج البحث يمكن اقتراح البحوث التالية:
- ١- توظيف استراتيجية حقائق الأفكار في تدريس الاقتصاد المنزلي لتنمية الرشاقة المعرفية والتفكير المرن لطلاب المرحلة الإعدادية.
  - ٢- فاعلية برنامج تدريس قائم على نظرية الذكاء الناجح لتنمية الانتاجية الابداعية والشغف المعرفي لطلاب الاعدادي المهني.

## قائمة المراجع

### أولاً: المراجع العربية:-

- ابتسام محمود عامر؛ حنان عيسى محمود (٢٠١٧): "الذكاء الناجح وعلاقته بكل من فعاليات الذات الأكاديمية والدافعية الأكاديمية لدى عينة من تلميذات الجامعة"، دراسات تربوية ونفسية، مجلة كلية التربية، جامعة الزقازيق، المجلد (٩٤).
- أحلام على حمود الربيعي (٢٠١٩): "فاعلية استخدام استراتيجية حدائق الأفكار في تحصيل مادة الكيمياء وتنمية التفكير الإبداعي لدى طلاب الصف الثاني المتوسط"، مجلة العلوم النفسية، العدد (٣)، المجلد (٣٠).
- أحمد صلاح عبد الحميد فتح الباب (٢٠١٦): برنامج قائم على نظرية الذكاء الناجح لتنمية مهارات القراءة والكتابة الإبداعية لدى طلاب المرحلة الثانوية"، رسالة دكتوراه، كلية التربية، جامعة عين شمس.
- أرزاق محمد عطية اللوزي (٢٠١٨): "أثر توظيف نظرية الذكاء الناجح في تدريس الإقتصاد المنزلي على تنمية التفكير الإيجابي والمرونة العقلية لدى تلميذات المرحلة الإعدادية المهنية"، مجلة العلوم التربوية، كلية الدراسات العليا للتربية، جامعة القاهرة، العدد (٣)، المجلد (٣٦).
- أسامة عربي محمد عمار (٢٠١٩): "برنامج قائم على الذكاء الناجح في تدريس علم النفس الطبي لتنمية المسؤولية الاجتماعية ومهارة مواجهة الضغوط لدى تلميذات المعهد الفني للتمريض"، إدارة البحوث والنشر العلمي (المجلة العلمية)، كلية التربية، جامعة أسيوط، العدد (٩)، المجلد (٣٥).
- اسامة محمود محمد الحنان (٢٠١٩): "استراتيجية مقترحة قائمة على نظرية الذكاء الناجح لتدريس الهندسة في تنمية القدرة المكانية ومهارات التفكير التقويمي لدى

- تلاميذ الصف الأول الإعدادي"، مجلة تربويات الرياضيات، الجمعية المصرية للتربويات الرياضيات، العدد (١٠)، المجلد (٢٢).
- أميرة محمد زكى فتح الله (٢٠٢٢): "برنامج قائم على نظرية الذكاء الناجح لتنمية مهارات التفكير المستقبلي واتخاذ القرار لدى طلاب شعبة الكيمياء بكلية التربية"، مجلة البحث العلمي في التربية، العدد (٤)، المجلد (٢٣).
- بلال عماد الخطيب (٢٠١٨): "مستوى التعلم المنظم ذاتياً وعلاقته بالذكاء الناجح لدى الطلبة الموهوبين في الأردن"، مجلة كلية التربية، جامعة الأزهر.
- تمارا هيثم عبد الخالق (٢٠١١): "أثر خرائط التفكير في تحصيل مادة علم الأحياء ومهارات التفكير العلمي لتلميذات الثاني المتوسط"، رسالة ماجستير غير منشورة، كلية التربية، ابن الهيثم، جامعة بغداد.
- جعفر خمات العتابي (٢٠١٨): "بناء برنامج تدريبي وفقاً لنظرية الذكاء الناجح لمدرسي علم الأحياء وأثره في كفايات الإقتصاد المعرفي لديهم والتفكير عالي الرتبة لطلبتهم"، رسالة دكتوراه غير منشورة، كلية التربية للعلوم الصرفة، جامعة بغداد.
- الجوهرة محمد آل جريه الدوسري (٢٠٠٩): "فاعلية استراتيجية مقترحة قائمة على نظرية الذكاء الناجح لتدريس مقرر التغذية العلاجية في الحد من ظاهرة الاحتراق الأكاديمي لدى تلميذات كلية الإقتصاد المنزلي بجامعة البيشة"، المجلة التربوية لكلية التربية بسوهاج، العدد (٦٧).
- حسين على ملا الزبياري، أنور قاسم يحي العزاوي (٢٠٢٢): "أثر استراتيجية حدائق الأفكار في تنمية التفكير الإيجابي عند تلاميذ الصف الخامس الابتدائي لمادة العلوم في مركز مدينة الموصل"، مجلة أبحاث كلية التربية الأساسية، العراق، العدد (١)، المجلد (١٨).

— حصة جهز زين الحربي (٢٠٢١): "فاعلية برنامج قائم على نظرية الذكاء الناجح في تنمية مهارات القراءة الإبداعية لدى طالبات الصف السادس الابتدائي"، مجلة العلوم التربوية والنفسية، كلية التربية، جامعة القصيم المملكة العربية السعودية، العدد (٤١)، المجلد (٥).

— خالد جمال حمدى؛ مروة عبود العزاوي (٢٠١٧): "أثر حدائق الأفكار في تنمية تفكير ما وراء المعرفة لدى تلميذات الصف الرابع الأدبي في مادة التاريخ"، مجلة ديالي، العدد (٧٣).

— ذكية سعيد عبد الكريم الدسوقي (٢٠١٩): "فاعلية استخدام نظرية الذكاء الناجح في تدريس الفلسفة لتنمية مهارات معالجة المعلومات لدى طلاب المرحلة الثانوية"، مجلة البحث العلمي في التربية، كلية البنات للآداب والعلوم والتربية، جامعة عين شمس، العدد (٢٠).

— رشا السيد صبري (٢٠١٨): "برنامج في الرياضيات قائم على نظرية الذكاء الناجح باستخدام مداخل تدريس عصرية لتنمية المعرفة الرياضية والتفكير الناقد والهوية الوطنية لدى طلاب المرحلة الإعدادية"، مجلة تربويات الرياضيات، الجمعية المصرية للتربويات الرياضية، العدد (١٢)، المجلد (٢١).

— رشا عبد الله (٢٠١٤): "تعليم التفكير من خلال القراءة"، القاهرة، الدار المصرية اللبنانية.

— زيزى حسن عمر (٢٠١٧): "فاعلية الدمج بين استراتيجيتي حدائق الأفكار والحدائق الذهنية في تدريس الإقتصاد المنزلي لتنمية مهارات التفكير البصرى والإرتقاء بمستوى الطموح الأكاديمي لطالبات المرحلة الثانوية"، دراسات عربية في التربية وعلم النفس، كلية التربية النوعية، جامعة الإسكندرية، العدد (٨٦).

— سعاد محمد عمر (٢٠١٨): "برنامج قائم على نظرية الذكاء الناجح لتنمية المهارات الفلسفية لدى طلاب المرحلة الثانوية"، دراسات المناهج وطرق التدريس، جامعة عين شمس.

— سعود بن مبارك البادري، وآخرون (٢٠٢١): "مدى تأثير مهارات التعلم المنظم ذاتياً على مؤشرات الذكاء الناجح لدى طلبة الصف الحادي عشر في ظل التعليم المدمج بسلطنة عمان"، مجلة القبس للدراسات النفسية والاجتماعية، العدد (٣)، المجلد (١١).

— سماح فاروق المرسي الأشقر، منى فيصل أحمد الخطيب (٢٠٢١): "برنامج تدريبي مقترح في ضوء نظرية الذكاء الناجح لتنمية التحصيل المعرفي ومهارات التدريس الإبداعي والكفاءة الذاتية لمعلمي العلوم بالمرحلة الابتدائية"، مجلة جامعة الفيوم للعلوم التربوية والنفسية، العدد (٤)، المجلد (١٥).

— شريفة على مرضي الزهراني (٢٠٢٠): "أثر برنامج تعليمي مستند إلى نظرية الذكاء في تنمية المهارات التحليلية" - دراسة تجريبية للمرحلة المتوسطة في جدة، السعودية، مجلة العلوم التربوية والنفسية، العدد (٤)، المجلد (١٥).

— شيما بهيج محمود متولى (٢٠١٦): "فعالية تدريس وحدة مقترحة في الإقتصاد المنزلي بإستخدام نموذج التسريع المعرفي على تنمية الذكاء الناجح وإدارة الذات لدى تلاميذ المرحلة الابتدائية".

— شيما نصر رحاب (٢٠٢٢): "فاعلية الدمج بين استراتيجيات حدائق الأفكار وخرائط التفكير في تنمية بعض مهارات الإقتصاد المعرفي في التربية الصحية والنسائية لدى تلميذات الصف الأول الثانوي" نظام المقررات "البرنامج المشترك" بالمملكة العربية السعودية، مجلة العلوم التربوية والإنسانية، العدد (١٣).

— صفاء محمد أحمد (٢٠١٢): "برنامج قائم على نظرية الذكاء الناجح وأثره على تنمية التحصيل المعرفي ومهارات التفكير المركب والإتجاه نحو الإبداع لدى تلميذات الصف الثاني المتوسط، مجلة الجمعية التربوية للدراسات الإجتماعية، كلية التربية، جامعة عين شمس.



- عبد الزهرة البدران؛ سامي ضرغام (٢٠١٦): "الذكاء الناجح وتنمية القدرات التحليلية (دراسة تطبيقية)"، ط١، دار الوضاح، عمان.
- علاء أيوب (٢٠١٦): نظرية الذكاء الناجح: التوافق بين التدريس والتقويم، القاهرة، عالم الكتب.
- على عبد الزهرة جبار العداي (٢٠١٨): "برنامج تعليمي قائم على نظرية الذكاء الناجح لتنمية المفاهيم الإحيائية ومهارات حل المشكلة لدى طلاب الصف الرابع الإعدادي في العراق"، رسالة دكتوراه، كلية التربية، جامعة عين شمس.
- غادة عبد الفتاح عبد العزيز زايد (٢٠١٩): "برنامج قائم على نظرية الذكاء الناجح لتنمية مهارات التفكير التاريخي لدى طلاب المرحلة الثانوية"، كلية التربية، جامعة عين شمس.
- فاطمة أحمد الجاسم (٢٠١٠): "الذكاء الناجح والقدرات التحليلية الإبداعية"، ط١، عمان، دييونو للطباعة والنشر والتوزيع.
- ماجدة إبراهيم الباوي، سليم توفيق علي (٢٠١٧): "فاعلية حقائق الأفكار في تحصيل مادة الأحياء وتنمية التفكير الناقد لدى تلميذات الصف الخامس العلمي"، مجلة إبداعات تربوية، رابطة التربويين العرب، كلية التربية للعلوم الصرفة، ابن الهيثم، جامعة بغداد، العدد (١).
- ماهر اسماعيل صبري (٢٠١١): "التدريس مبادئه ومهاراته"، ط٢، مكتبة الرشد، الرياض، المملكة العربية السعودية.
- محسن على عطية (٢٠٠٨): "الاستراتيجيات الحديثة في التدريس الفعال"، ط (١)، عمان، دار صفاء للنشر والتوزيع.

— محسن على محمد التميمي (٢٠١٩): "فاعلية استخدام استراتيجية تنشيط المعرفة السابقة في تحصيل طلاب الخامس العلمي الأحياء في مادة الرياضيات وتنمية الذكاء الناجح وحب الإستطلاع العلمي لديهم"، مجلة كلية التربية الأساسية، العدد (١٠٤)، المجلد (٢٥).

— محمد أحمد سليم خصوانة، محمد عبد ربه الخوالدة (٢٠١٨): "الذكاء الناجح وعلاقته بالنمو الاجتماعي المدرسي لدى طلبة نوى صعوبات التعلم في منطقة عسير"، مجلة كلية التربية الأساسية للعلوم التربوية والانسانية، جامعة الملك خالد، المملكة العربية السعودية، العدد (٣٩).

— محمود محمد أبو جادو (٢٠٠٦): "نظرية الذكاء الناجح - الذكاء التحليلي والإبداعي والعملية برنامج تطبيقي"، ط (١)، عمان، ديونو للطباعة والنشر والتوزيع.

— مها فتح الله بدير؛ أحلام عبد العظيم (٢٠١٧): "تصميم مستودع وحدات تعلم رقمية قائم على مبادئ نظرية العبء الذهني المعرفي لمقرر مهارات التدريس وفاعليته في تنمية الذكاء الناجح والمسئولية المهنية للطالبة المعلمة وفق اسلوبها المعرفي (الاستقلال - الإعتقاد) على المجال الإدراكي"، دراسات عربية في التربية وعلم النفس، العدد (٨٧)، المجلد (٨٧).

— نسرين حمزة السلطاني (٢٠١٦): "أثر استراتيجية حقائق الأفكار على مهارات التفكير البصري لدى تلميذات الصف الرابع العلمي في مادة الأحياء"، مجلة كلية التربية الأساسية للعلوم التربوية والإنسانية، جامعة بابل، العدد (٣٠).

— نغم وسام الربيعي (٢٠١٨): "أثر استراتيجية حقائق الأفكار في تنمية مهارات الأداء التعبيري لدى تلميذات المرحلة الإعدادية"، مجلة الفتح، العدد (٧٤)، المجلد (١٢).

— نورة بنت محمد على (٢٠١٨): "برنامج تعليمي قائم على نظرية الذكاء الناجح في تنمية القدرات التحليلية والإبداعية والعملية" لدى تلميذات الصف الأول الثانوي، رسالة دكتوراة غير منشورة، جامعة الملك سعود.

— هبة حسن حسين إبراهيم (٢٠٢٠): "برنامج قائم على استراتيجية حل المشكلات لتنمية الذكاء الناجح لدى طفل الروضة"، كلية التربية للطفولة المبكرة، جامعة أسيوط، إدارة البحوث والنشر العلمي (المجلة العلمية)، العدد (١٢).

— هيثم حنا جورج نازو (٢٠١٩): "أثر استراتيجية حدائق الأفكار في حل مشكلات لدى تلميذات الصف الثامن الأساسي في مادة الفيزياء"، مجلة الأستاذ للعلوم الإنسانية والإجتماعية، العدد (٣)، المجلد (٥٨).

— يسرا شعبان بلبل (٢٠١٨): "الذكاء الناجح علاقته بإستراتيجيات مواجهة الضغوط الأكاديمية لدى الطلبة المتفوقين دراسياً بالصف الأول الثانوي العام، مجلة التربية الخاصة، جامعة الزقازيق، العدد (٨٣)، المجلد (٢٤).

### ثانياً: المراجع الأجنبية:-

- Baker, M. and Robinson, S. (2016): The Effects of Kolb's Experiential Learning Model on successful intelligence in secondary Agriculture students, **Journal of Agricultural Education**, (57), (3).
- Cookson, W., (2004): Thinking about thinking, Teaching prek (34), (6). <http://www.nephe.org/thejournal/kaleidoscope/>
- Femando, M., Ferrandiz, c., lior, L., and Sainz, M. (2016): successful intelligence and giftedness: an empirical study, *Annals of Psychology*, (32), (3).
- Ghalenovy, F., & Kareshki, MH., (2017): Multiple relationships between Successful intelligence and self-regulated Learning

dimensions: **Comparing gifted and ordinary students in Mashhad Palma Journal**, 16 (12).

- Mumthas A., (2014): Taking tribrachic teaching to classrooms; Giving everybody affair chance, **International Journal of Advanced Research**, (2), (5).
- Negahban S, et al (2013): The Role of Successful Intelligence Teaching on Academic self-efficacy,5.
- Palos, R & Maricutoiu, L. P. (2013): Testing for successful Intelligence Questionnaire (TSI-Q)-a, New Instrument Developed for Assessing Teaching Style. **Journal of educational science and Psychology**, Vo L.1.
- Ramona Palo, et al (2013): Teaching For successful intelligence Questionnaire (Tsi) anew Instrument developed for assessing teaching style west, V, Par, van street, No (4).
- Sternberg, R &. Grigorenko, E (2011). Teaching for Successful intelligence: principies, Procedures, and Practices, **Journal for the Education of the Gifted**. Vol. 27.
- Sternberg, R.J & Coffen, L., (2010): Admitting and developing "New leaders to change world", **New England Journal of Higher Education**, (24).
- Z bainos, D. (2012). Development, administration and confirmatory Factor analysis of Secondary school test based on the theory of successful intelligence **International Education studies**, 5(2).