



مقال  
تقنى

## أسلوب التطعيم باللحمات كمدخل لاستحداث أعمال نسجية مستوحاة من وجوه الفيوم

\* إيمان محمود مصطفى عبد الله سالم  
\* الدراسة بمرحلة الماجستير، بقسم الاشغال الفنية والتراث الشعبي، تخصص النسيج، كلية  
التربية الفنية، جامعة حلوان.  
البريد الإلكتروني: eman\_elshreef@fae.helwan.edu.eg

### تاريخ المقال:

- تاريخ تسليم البحث الكامل للمجلة: 12 فبراير 2023
- تاريخ القرار الأول لهيئة التحرير: 14 فبراير 2023
- تاريخ تسليم النسخة المنقحة: 19 فبراير 2023
- تاريخ موافقة هيئة التحرير على النشر: 21 فبراير 2023

### الملخص:

شهد فن النسيج المعاصر تطورًا ملحوظًا نتيجة للتطور التكنولوجي وفكر وفلسفة الفنانين المعاصرين وذلك من خلال الصياغات والوسائط التشكيلية وأساليب الأداء النسجي وركز البحث الحالي على إلقاء الضوء على أسلوب التطعيم باللحمات لما له من جماليات تشكيلية وملمسية واضحة على سطح المنسوج يمكن الاستفادة منه في ابتكار أعمال نسجية حديثة مستوحاة من وجوه الفيوم. وتناول البحث الحالي الاستلهام من وجوه الفيوم من الناحيتين التشكيلية والتعبيرية لتحقيق أعمال نسجية مستحدثة من خلال أسلوب التطعيم باللحمات، وهو أسلوب يعتمد على إنتاج تصميقات نسجية متنوعة باستخدام لحمات تطعيم غير معتدة في عرض المنسوج مع وجود نسيج للأرضية من النسيج السادة 1/1 وسلط البحث الحالي على الأساليب التقنية للتطعيم باللحمات، حيث قامت الدراسة بجمع وتصنيف متغيرات اللحمة المطعمة مع السداء لإثراء الجانب التشكيلي للسطح النسجي. وتوصل البحث إلى تحقق ملامس وظل ونور وتجسيم ثنائي الأبعاد على سطح المنسوج من خلال أسلوب التطعيم باللحمات، كما تحقق من خلال أسلوب التطعيم باللحمات عدم إحداث شقوق أو تسينات فوق سطح المنسوج، وتحقيق من خلال استخدام وجوه الفيوم إمكانات تشكيلية وتعبيرية تثري المشغولة النسجية. وأوصى البحث بإجراء مزيد من الدراسات حول وجوه الفيوم وأساليب التطعيم باللحمات لما لهم من إمكانات تشكيلية وفنية تثري مجال النسيج اليدوية.

الكلمات المفتاحية: أسلوب التطعيم باللحمات - وجوه الفيوم .

**مقدمة:**

إن وجوه الفيوم لون من الفن ولد مكتملا منذ القرن الأول الميلادي واستمر حتى منتصف القرن الرابع الميلادي، وتتمتع هذه الوجوه بتوازن لوني سليم يخدمها فنيا، وإذا كانت وجوه الفيوم تبدو بسيطة في تنفيذها فإنها في الواقع تخفي رقة لا نهائية تساهم كثيرا في التأثير على المشاهد، بالإضافة إلى خواصها الأخرى وتقاليدها العريقة منحتها تماسك الأعمال الفنية العظيمة (حسن، علي، غريب، سمير، آخرون، 1998، ص 42) (بتصرف).

ويعتبر الاستلهام من وجوه الفيوم من الصياغات الجديدة في مجال تدريس النسيج وهناك أسلوب تنفيذ مميز في مجال النسيج يطلق عليه اسم أسلوب التطعيم باللحمات، والتطعيم في النسيج هو أسلوب يعتمد على إنتاج تصاميم نسجية متنوعة باستخدام لحمات تطعيم غير ممتدة في عرض المنسوج مع وجود نسيج للأرضية من النسيج السادة 1/1، وفي نسيج التطعيم يتم إدراج لحمات ملونة بين لحمات نسيج الأرضية بشكل متقطع حسب التصميم لأن اللحمية التي تحدث الزخرفة لحمية مطعومة داخل العمل النسجي، ويتميز هذا النوع من النسيج بإمكانية التخلص من اللحمية الزائدة دون الإخلال بنسيج الأرضية السادة وله من الإمكانيات التشكيلية ما لنسيج اللحمات غير الممتدة، إلا أن السداء تلعب دورا تشكيليا في تقنية اللحمية الزائدة. (أحمد الشيخ، سامية، 1994، ص 1)

ويركز البحث الحالي على إلقاء الضوء على أسلوب التطعيم باللحمات لما له من جماليات تشكيلية ومللمسية واضحة على سطح المنسوج يمكن الاستفادة منه في ابتكار أعمال نسجية حديثة مستوحاة من وجوه الفيوم.

**مشكلة البحث:**

لأهمية وجوه الفيوم من الناحية التشكيلية والتعبيرية وجدت الدراسة إنها يمكن أن تكون تجربة فريدة كمصدر للاستلهام منها لتحقيق أعمال نسجية مستحدثة وذلك من خلال أساليب أدائية وتجريبية للوصول إلى شكل معاصر في المعالجة التشكيلية، وتتلخص مشكلة البحث في التساؤل التالي:

– كيف يمكن الاستفادة من أسلوب التطعيم باللحمات كمدخل لاستحداث أعمال نسجية مستوحاة من وجوه الفيوم؟.

**فروض البحث:**

– أسلوب التطعيم باللحمات يثري الأعمال النسجية المستوحاه من وجوه الفيوم.

**أهداف البحث:**

1. توظيف أسلوب التطعيم باللحمات لاستحداث أعمال نسجية معاصرة مستوحاه من وجوه الفيوم.

**أهمية البحث:**

1. الاهتمام بوجوه الفيوم لما لها من جماليات تثري العمل الفني في مجال النسيج اليدوي.  
2. الكشف عن أهمية أسلوب التطعيم باللحمات لما له من جماليات تشكيلية ومللمسية تثري مجال النسيج اليدوية .  
3. فتح آفاق جديدة للتجريب في مجال النسيج.

**حدود البحث:**

1. استخدام أسلوب التطعيم باللحمات.  
2. استخدام نول المنضدة (لقي على الصف).  
3. استخدام خامة القطن.  
4. تجربة ذاتية للدراسة.

**منهجية البحث:**

يتبع هذا البحث المنهج التحليلي والمنهج التجريبي عند إجراء هذا البحث وذلك في إطارين:

**أولا الإطار النظري:**

1. دراسة أسلوب التطعيم باللحمات وتطبيقها في مجال النسيج اليدوية.  
– تعريف أسلوب التطعيم باللحمات.  
– اساليب التطعيم التي يقوم عليها البحث وهي (اللحمية الزائدة\_ اللحمية المضافة).  
– الاساليب التقنية للتطعيم باللحمات.  
– مميزات أسلوب التطعيم باللحمات.  
2. دراسة الدلالات التعبيرية لوجوه الفيوم.

**ثانياً الإطار العملي:**

– تطبيقات ذاتية على نول المنضدة منفذة بأسلوب التطعيم باللحمات ( لقي على الصف) لاستحداث أعمال نسجية معاصرة مستوحاه من وجوه الفيوم.  
– استخلاص النتائج والتوصيات المرتبطة بالبحث.

**إجراءات البحث:**

قامت الدراسة بتنفيذ بعض الأعمال على نول المنضدة والتي يقوم عليها البحث الحالي.

**أولا الإطار النظري:**

عرفت منال سعد صالح أسلوب التطعيم باللحمات (Inlay)، بأنه عبارة عن إمرار لحمية زائدة في منطقة معينة على أرضية من

مضامًا إليها لحمات تتخلل اللحمتان الأصلية بتركيب خاص وبألوان مختلفة، ويعتبر هذا الأسلوب من أسهل الأساليب التطبيقية للحصول على منسوجات ذات زخرفة أو نقوش (عبدالله الجمل، محمد، عبدالرؤوف، حامد، 2002، ص 29) مثل صورة (1).

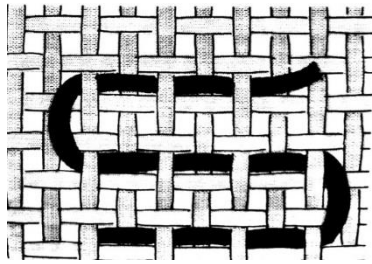
#### اللحمة المضافة (Supplementary Weft):

هي احدي طرق النسيج الذي يبدأ بتركيب النسيج السادة وتكون حدفات اللحمة به عادية مبتدئة من اسفل لاعلي، وحتى نصل الي المساحة المراد عملها الي نفس التقنية المضافة فتوضع مع لحمة الارضية اللحمة المطعمة لها بخيط اخر زائد وغير ممتد تبعا للمساحة المراد تكوينها ب مستوى اعلي من الارضية ويكون الخيط الخاص بهذه اللحمة المضافه خيط قوي مزدوج وتمر اللحمة المضافة مع لحمة الارضية بفتحة نفس واحدة لتسير معها في حدفه واحدة الا ان اللحمة المضافة هي لحمة غير ممتدة ولحمة نسيج الارضية لحمه ممتدة وتكون اللحمة المضافة بارزة عن ارضية المنسوج الاصلي ( فؤاد، هند، 1990، ص 80)

اللحمة المضافة: هي عبارة عن خيوط لحمة زائدة مضافة للسطح النسيجي لم تكن لها اساس داخل البناء النسيجي بل هي اللحمة التي تستخدم لغرض الزخرفة حيث توضع المساحة المراد زخرفتها بمستوي اعلي من الارضية ويمكن سحب خيوط اللحمة المضافه دون التأثير علي النسيج الاصلي حيث يتوقف دورها علي الجانب الزخرفي ولا تدخل في بناء المنسوج الأساسي (سعد السعيد، أيه، 2018، ص 23)

#### -الأساليب التقنية للتطعيم باللحمات:

وقد قامت الدارسة بجمع وتصنيف متغيرات اللحمة المطعمة مع السداء لإثراء الجانب التشكيلي للسطح النسيجي ويوضح الجدول التالي هذه المتغيرات:



شكل (1)

المظهر السطحي للحمة تطعيم بين لحمتين من الأرضية

#### تطعيم بلحمة 1/1 على لحمتين من الأرضية 1/1

يتم فيه تحديد التصميم حيث تم فيه خيوط اللحمتان الملونة من نفس النفس للأرضية ولكن دون إكمال اللحمة من البرسل إلى البرسل، أي تكون لحمتان غير ممتدة؛ بهدف تشكيل مساحات

النسيج السادة بغرض زخرفي ويمكن إمرار لحمة الشكل في نفس النفس مع لحمة الأرضية، أو يمكن تطعيمها في نفس منفصل لتكوين تصميقات واضحة وملمس يعلو فوق سطح المنسوج. (سعد، منال، 2007، ص 62)

#### تعريف اجرائي:

ترى الدارسة أن أسلوب التطعيم باللحمات هو عبارة عن نسيج يتكون من لحمتين إحداهما لحمة تطعيم تمثل التصميم ويمكن نسجها بأساليب تقنية متنوعة وتنسج يدويا والآخر لحمة أرضية وتكون من النسيج السادة 1/1 ويمكن إدخال لحمة التطعيم في نفس النفس مع لحمة الأرضية ويمكن إدخالها في نفس منفصل. ويختص البحث الحالي بتنفيذ نوعين من لحمات التطعيم، وهم:

#### اللحمة الزائدة (Extra Weft):

تعتبر منسوجات اللحمة الزائدة هي أحد التقنيات المستخدمة في تصميم المنسوجات منذ القدم، وهي منسوجات عادية مضامًا إليها خيوط زائدة، سواء كانت من اللحمة أو السداء لتكون الزخرفة أو التصميم وهذه الخيوط تتخلل أرضية المنسوج الأصلي بترتيب خاص مع ظهورها شائفة أو محبسة وفق الرغبة على وجه النسيج في أماكن خاصة بحسب التصميم (الشيخ، سامية، العمودي، حنان، ص 38).

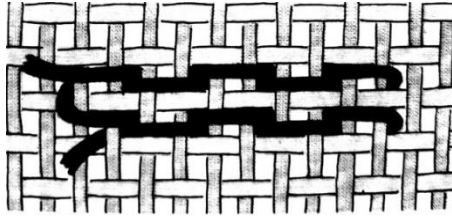
#### اللحمة الزائدة الحقيقية:

تستخدم اللحمة الزائدة (Extra Weft) للحصول على بعض الأقمشة المنقوشة لملابس السيدات وأربطة العنق والمفروشات وغيرها، وسميت بهذا الاسم لأن المنسوج يتكون من سداء أساسي ولحمة أساسية لتكوين نسيج الأرضية مضافة إليها لحمتان زائدة من لون واحد أو أكثر، وتتخلل اللحمتان الأساسيتان حسب الترتيب المطلوب .



عمل نسجي للفنانة سامية الشيخ  
منفذ بأسلوب اللحمة الزائدة ( لقي زخرفي)  
2014، مقاس 70×200

تتكون اللحمة الزائدة الحقيقية من سداء واحدة ولحمتين أو أكثر، وهي منسوجات تتركب من نسيج سادة أو مبرد في الأرضية

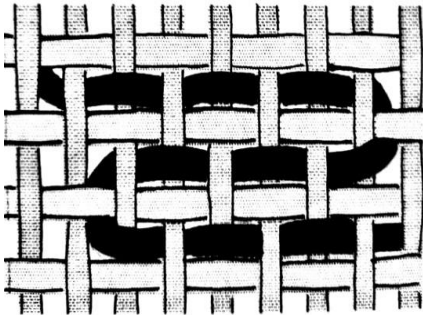


شكل (5)

المظهر السطحي للحمتي تطعيم 1/2 على أرضية 1/1

لحمتين تطعيم 2/2 على لحمية أرضية 1/1

تمر لحمتي التطعيم المتبادلتين بين لحمتي النسيج السادة ويكون الترتيب: 2 لحمية تطعيم إلى واحد لحمية أرضية

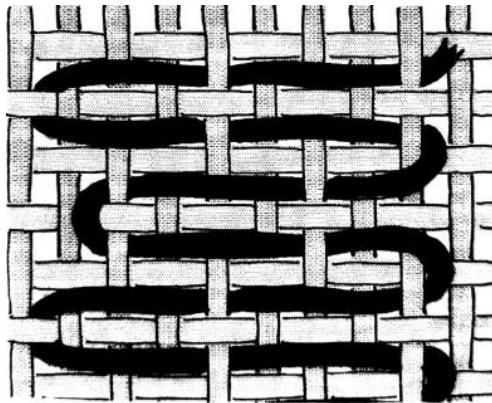


شكل (6)

المظهر السطحي للحمية تطعيم 1/1 على أرضية 1/1 في نفس النفس

تطعيم بلحمية 1/1 على أرضية 1/1

تمر لحمية واحدة من التطعيم تليها لحمية واحدة أرضية في ذات النفس



شكل (7)

المظهر السطحي للحمية تطعيم إلى لحمية أرضية

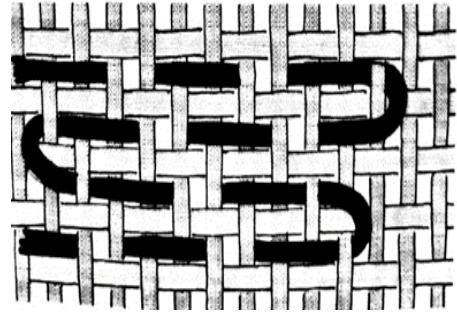
تطعيم بلحمية 1/3 على أرضية 1/1

يختلف هذا التطعيم في المظهر السطحي عن المظهر السابق بسبب اختلاف تعاشق خيوط اللحمية على الرغم من تشابه التركيب النسجي

**مميزات أسلوب التطعيم باللحميات:**

يتميز أسلوب التطعيم باللحميات بإمكانية إضافة الخيوط الملونة

لونية محددة، وبحيث يفصل بين كل لحمية من لحمات التطعيم لحميتين من نسيج الأرضية 1/1

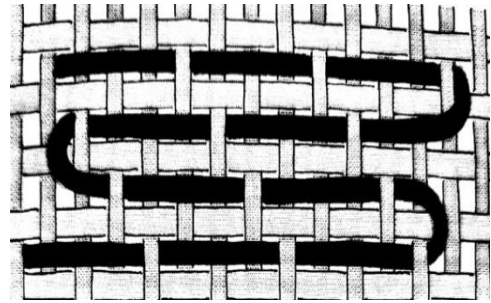


شكل (2)

المظهر السطحي للحمية تطعيم 2/2

تطعيم بلحمية 2/2 على أرضية 1/1

تماثل هذه الحالة الشكل السابق، إلا أن اللحمية تمر في خط مائل وصفوف متتابعة، حيث تشبه في تركيبها المبرد 2/2

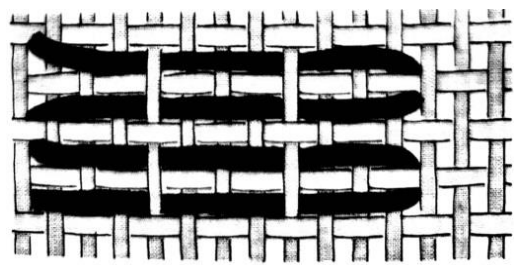


شكل (3)

المظهر السطحي للحمية تطعيم 1/3

تطعيم بلحمية 1/3 على أرضية 1/1

تدرج لحمات التطعيم في خط مائل في صفوف متتابعة



شكل (4)

المظهر السطحي للحمية تطعيم 1/3 إلى لحمية أرضية

تطعيم بلحمية 1/3 على أرضية 1/1

تمر اللحمية المطعمة في هذه الحالة بين خيوط السداء فتمتد خيوط السداء في خطوط رأسية، وهو احد التأثيرات التي تطلق عليها الصيف والشتاء

- رسالة دكتوراة ، قسم المجالات الفنية التطبيقية، كلية التربية الفنية ، جامعة حلوان.
3. علي حسن وسمير غريب وآخرون: 1998، وجوه الفيوم، صندوق التنمية الثقافية، المجلس الأعلى للآثار، المطبعة الدولية.
4. منال سعد صالح: 2007، أسلوب التطعيم باللحمت (inlay) كأساس لابتكار جداريات نسجية حديثة، رسالة ماجستير، كلية التربية الفنية، جامعة الملك عبدالعزيز، جدة.
5. سامية أحمد الشيخ، حنان عبدالله عبدالرحمن العمودي: 2006، النسيجات اليدوية وتصميم الملابس، مكتبة الرشد، الرياض، السعودية.
6. آية سعد السعيد محمد: 2018، تشكيلات نسجية باللحمت المضافة وتطبيقها على طلاب المرحلة الثانية من التعليم الأساسي، رسالة ماجستير، كلية التربية الفنية، جامعة حلوان.
7. هند فؤاد إسحاق: 1990، تطبيقات حديثة لتحقيق قيم ملمسية باستخدام التقنيات الوريمة المنفذة على نول البرواز، رسالة ماجستير، قسم المجالات الفنية التطبيقية، كلية التربية الفنية ، جامعة حلوان.
8. نشوى نعيم صادق: 1999، السمات التعبيرية في وجوه الفيوم كمدخل للإبداع في التصوير المعاصر، رسالة ماجستير، كلية التربية الفنية، جامعة حلوان.
9. Euphrosyne Doxiadis:1995,The mysteriosFayoum Portraits faces from Ancient Egypt .
10. <https://www.google.com/search?q=fayoum+portrait&client=ms-android-oppo-rev1&prmd=ivn&sxsrf=>
11. <https://www.fayoumegypt.com/fayoum-portraits>
12. Keasbey, Doramay:1990,Sheer Delight hand woven transparencies, Stellar Publishing House, Inc., California

التي تمثل الشكل الزخرفي في التصميم أثناء عملية النسيج، وفي نفس اتجاه خيوط الخلفية، يتميز بتماسك القطع المنسوجة لعدم وجود شقوق أو تسينات الناتجة عن بدايات ونهايات العناصر الزخرفية، كما أنه يتميز بارتفاع الشكل وبروزه نسبياً عن الأرضية. ويتميز أيضاً في تنفيذه بإدخال جميع لحمت التصميم في مكانها بصف واحد.

#### وجوه الفيوم (Fayoums portraits):

يرجع مصطلح وجوه الفيوم إلى أن أول ما عرف منها عثر على موميאות دفنت في جبانات تتبع مناطق سكنية في منطقة الفيوم، وكانت هذه الصور تخص سيدات ورجالاً وأطفالاً من جميع الأعمار، كذلك أيضاً عثر على مثل هذه الصور في مناطق أخرى، وهذه الوجوه نفذت بأسلوب فني خاص اتسم أغلبها بالواقعية التي غالباً ما صورت حزينة بها محاولات للتجسيم، وفيها رسم الوجه كاملاً من الأمام، وبعضها رسم في لفطة قليلة إلى اليسار(نعيم، نشوى، 1999، ص10)

#### الدلالات التعبيرية لوجوه الفيوم

قامت الدراسة بإجراء تصنيف وجوه الفيوم من حيث الدلالات التعبيرية، جدول الملاحق .

#### نتائج البحث:

1. تحقق من خلال أسلوب التطعيم باللحمت ملابس على سطح المنسوج.
2. تحقق من خلال أسلوب التطعيم باللحمت ظل ونور.
3. تحقق من خلال أسلوب التطعيم باللحمت التجسيم ثنائي الأبعاد.
4. تحقق من خلال أسلوب التطعيم باللحمت عدم إحداث شقوق أو تسينات.
5. تحقق من خلال استخدام وجوه الفيوم إمكانات تشكيلية وتعبيرية تثري المشغولة النسجية.

#### التوصيات:

1. يوصي البحث بإجراء مزيد من الدراسات حول وجوه الفيوم.
2. يوصي البحث بإجراء المزيد من الدراسات حول أسلوب التطعيم باللحمت لما له من إمكانات تشكيلية وفنية تثري مجال النسيجات اليدوية.

#### المراجع:

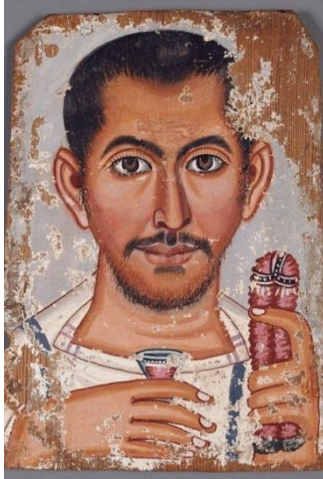
1. محمد عبدالله الجمل، حامد عبدالرؤوف عامر: 2002، الأسس العملية والفنية في التراكيب النسجية، الجزء الثاني الأقمشة المنسوجة المركبة، دار الإسلام للطباعة والنشر، المنصورة، ص 29.
2. سامية أحمد الشيخ: 1994، تصميم برنامج لتدريس النسيج اليدوي في أعمال جماعية تحقق الوحدة الفنية بين أساليب فنية مختلفة ،

وجوه مستطيلة	وجوه ممتلئة	وجوه بيضاوية	أشكال الوجوه
 <p>صورة (4) وجه رجل من هواره _شمع على خشب _القرن الأول (95_100) م - مقاس 37.3 × 20.5 سم المتحف الفني ببروكلين نيويورك</p>	 <p>صورة (3) وجه لامرأة تحعى "إيساروس" - شمع على خشب - القرن الأول (50-100) م - متحف بيتري لندن</p>	 <p>صورة (2) وجه امرأة من الروبيات - شمع على خشب - القرن الثاني الميلادي - المتحف البريطاني لندن</p>	<p>يوجد تنوع في أشكال وجوه الفيوم من حيث الهيئة العامة لوجهه فيوجد وجوه بيضاوي الشكل وأخرى ممتلئة، وهناك وجوه مستطيلة الشكل.</p>

جدول (1) يوضح اشكال الوجوه

<https://www.google.com/search?q=fayoum+portrait&client=ms-android-oppo-rev1&prmd=ivn&sxsrf=>

نقلا عن: Euphrosyne Doxiadis:1995, The mysteriosFayoum Portraits faces from Ancient Egypt

وجوه دالة على أوضاع الرسم	وضع المواجهة	وضع الثلاث أرباع
 <p>صورة (6) وجه لصبي من مجموعة اكتشافات بيتري _ شمع على خشب _ القرن الثاني الميلادي - مقاس 35×23 سم - متحف بيتري (لندن).</p>	 <p>صورة (5) وجه رجل يمسك كأس _ تمبرا على خشب - القرن الثالث (220-250) م - مقاس 34×25 سم - متحف جان بول جيتي كاليفورنيا</p>	<p>رسمت غالبية لوحات وجوه الفيوم بطريقة الثلاث أرباع بلفته قليلة إلى اليسار أو اليمين، كما رسم عدد من هذه اللوحات في وضع المواجهة ولا يوجد أي وضعيات أخرى غير ذلك.</p>

جدول (2) وجوه دالة على أوضاع الرسم

<https://www.google.com/search?q=fayoum+portrait&client=ms-android-oppo-rev1&prmd=ivn&sxsrf=>

متقدمي العمر	متوسطي العمر	شباب	أطفال	وجوه دالة علي مراحل عمرية
 <p>صورة (10) وجه امرأة من الروبيات - تمبرا على خشب - القرن الثاني (140- 160 م - مقاس 31×18.5 سم - المتحف البريطاني - لندن.</p>	 <p>صورة (9) وجه لامرأة من العصر الهادرياني - شمع على خشب - القرن الثاني الميلادي</p>	 <p>صورة (8) وجه شاب من عصر الأنتونين - شمع على خشب - القرن الثاني (138-192 م - مقاس 41×20.2 سم - متحف Agyptisches - برلين.</p>	 <p>صورة (7) وجه لفتاه صغيرة من عصر الفلافيان - شمع على خشب - القرن الأول الميلادي - مقاس 39×15.5 سم - المتحف المصري بالقاهرة.</p>	<p>سيطرت وجوه الشباب على غالبية وجوه الفيوم، حيث كانت أكثر الصور إنتاجاً، ثم يليها متوسطة العمر، وأخرى لأطفال صغار السن، كما يوجد مجموعة أخرى لأشخاص متقدمين في العمر.</p>


جدول (3) وجوه دالة علي مراحل عمرية

<https://www.google.com/search?q=fayoum+portrait&client=ms-android-oppo-rev1&prmd=ivn&sxsrf=>

الطبقة المتوسطة	الطبقة الثرية	وجوه دالة علي الوضع الاجتماعي
 <p>صورة (12) وجه امرأة من الروبيات- تمبرا على خشب القرن الثاني (161-180) م - مقاس 35×19.5 سم- المتحف البريطاني (لندن).</p>	 <p>صورة (11) وجه امرأة من هواره عرفت باسم فتاة المجوهرات- شمع على خشب - القرن الثاني (110-117) م - مقاس 43.7×24 سم - متحف Royal Scottish Museum بإدنبرج</p>	<p>تعددت الطبقات الاجتماعية لوجوه الفيوم نتيجة تزاوج الرومان والجنسيات الأخرى من المصريين، فنتج عن انصهار الجميع مجتمع متعدد ذو تقاليد وأديان متعددة وحضارة وثقافة مختلفة، فهناك خليطاً من حيث المستوى الاجتماعي لهذه الوجوه، وسيطرت علي تلك الوجوه طبقة الأثرياء القادرون علي تحمل التكاليف الباهظة للتحنيط ولكن يوجد أيضاً لوحات تكشف عن طبقة متوسطة من عامة الشعب فمعظم اللوحات أفراداً ينتمون للطبقتين المتوسطة والثرية.</p>

جدول (4) وجوه دالة علي الوضع الاجتماعي

<https://www.google.com/search?q=fayoum+portrait&client=ms-android-oppo-rev1&prmd=ivn&sxsrf=>

وجه مُدرسة	وجه كاهن	وجه ضابط عسكري	وجوه دالة علي الحرف
 <p>صورة (15) وجه لامرأة تدعى "هيرميون جيرامتيك" وكلمة جيرامتيك تعني مُدرسة او معلمة لأساسيات التعليم - شمع على كتان - القرن الأول (14 - 37) م - مقاس 155 سم - Citron College Cambridge</p>	 <p>صورة (14) وجه رجل من هواره يدعى الكاهن "سرايبس" - شمع على خشب - القرن الثاني الميلادي - المتحف البريطاني - لندن.</p>	 <p>صورة رقم (13) وجه ضابط عسكري شاب من الروبيات - شمع على خشب - القرن الثاني (110-140) م - مقاس 41×19 سم - متحف Staatliche بربلين</p>	<p>صورت وجوه الفيوم الحالة الاجتماعية للمواطنين المصريين تحت الحكم الروماني، حيث عكست الحرف التي مارسها أصحابها.</p>

جدول (5) وجوه دالة علي الحرف

<https://www.google.com/search?q=fayoum+portrait&client=ms-android-oppo-rev1&prmd=ivn&sxsrf=>



### العمل الاول:

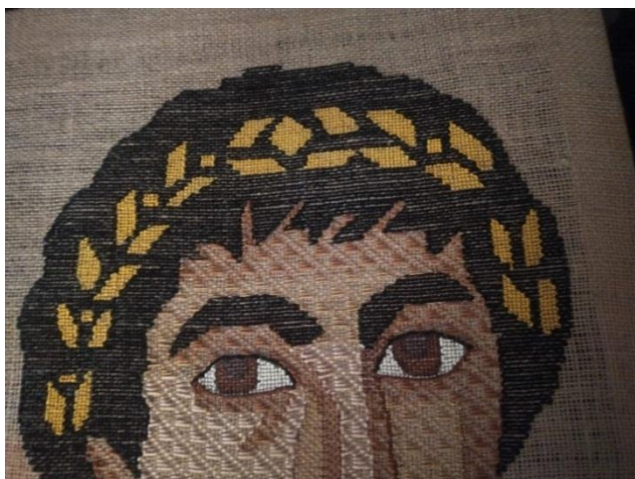


صورة (17)  
جزء تفصيلي



صورة (16)  
العمل النسجي منفذ بأسلوب التطعيم باللحمات  
( لحمة زائدة \_ لقي على الصف )

### العمل الثاني:



صورة (19)  
جزء تفصيلي



صورة (18)  
العمل النسجي منفذ بأسلوب التطعيم باللحمات  
( لحمة مضافة \_ لقي على الصف )