



مقال
بصرى

القضايا الاجتماعية والسياسية وأثرها على أعمال الفنان المصري المعاصر.

* علا مصطفى حسين كمال

* الدراسة بمرحلة الدكتوراه بقسم النقد والتذوق الفني، كلية التربية الفنية، جامعة حلوان.

البريد الإلكتروني: ola.m.kamal@gmail.com

تاريخ المقال:

- تاريخ تسليم البحث الكامل للمجلة: 27 مايو 2023
- تاريخ القرار الأول لهيئة التحرير: 27 مايو 2023
- تاريخ تسليم النسخة المنقحة: 06 يوليو 2023
- تاريخ موافقة هيئة التحرير على النشر: 07 يوليو 2023

الملخص:

تتحدد مهمة الفنان في إثارة عاطفة المشاهد، وعادة ما يتأثر الفنان بما يمر به من ظروف داخلية وخارجية، في النهاية الفنان إنسان، ولأن الفن هو لغة تواصل وتعبير عن المشاعر والانفعالات الداخلية لكل فنان فهو المرآة التي نرى فيها انعكاسات هذه الظروف أو الأحداث. والقضايا الاجتماعية هي أحد هذه المؤثرات والتي من المؤكد لها تأثير كبير على إنتاج الفنان الإبداعي. ويمكن أن تكون هذه القضايا هي الملامح الحقيقية للفنان. والفن هو السلاح الذي يقاوم ويواجه به الفنان مشكلات الحياة أو على الأقل إبداء الرأي فيها ومحاولة علاجها وهذا هو دور الفنان، أن يكون هو الأداة لنشر الوعي الثقافي وإثارة الحوار وبالتالي إحداث التغيير. ومن المؤكد أن القضايا الاجتماعية التي تمر بها الشعوب على اختلاف ثقافتها تلعب دورا هاما في تشكيل المشهد الفني، بل تلهم الفنان لإنتاج أعمال فنية هادفة ذات تأثير إيجابي. وبالرغم من أن الموضوعات الاجتماعية أو السياسية أحيانا تحمل الألم والمعاناة إلا أن الشيء يصبح جميلا ما إذا كان معبرا وهذا دور الفنان في أن يستخدم عناصره الفنية في التعبير عن مشكلات مجتمعه بشكل جميل يصل ويؤثر في المشاهد. يرجع الاستمتاع بمشاهدة أعمال فنية تجسد مشكلات مأساوية الاستجابة الوجودية تجاه الأحداث المزججة كالقهر والظلم والفقدان، فيدرك المشاهد أنه إنساناً قادراً على التراحم والتعاطف مع الآخرين.

الكلمات المفتاحية: القضايا الاجتماعية والسياسية- آثار الحرب- المعاناة - الظلم- الوعي.



الشكل (١) حامد ندا، العراف والقط، ١٩٤٧، حبر والوان مائية على ورق، ٣٦ x ٣٥ سم

حامد ندا، (١٩٩٠ - ١٩٦٤) لوحة "العراف والقط"

يتسم هذا العمل بدرجة كبيرة من السكون والخشونة ورموز خرافية طالما ما تأثر بها الفنان من الموروث الشعبي ورموزه تعبيراً عن الجهل والعادات والخرافات التي آمن بها المجتمع بجهل. وتناول هذه القضية التي اثرت على الحياة الاجتماعية في الأماكن الشعبية وغيرها. رسم الفنان الأشخاص ككتلة من الخشب مما يوحي بالتشاؤم ويشعر المشاهد داخل اللوحة بروح مثقلة بالتمائم والأوشمة التي تثير التوتر والقلق من هذه الحالة الكئيبة.



الشكل (٣)، عبد الهادي الجزار، الكورس الشعبي، ١٩٤٨، زيت على كرتون، ٩٦ x ٦٨ سم،

عبد الهادي الجزار (١٩٦٦-١٩٢٥) - لوحة "الكورس الشعبي"

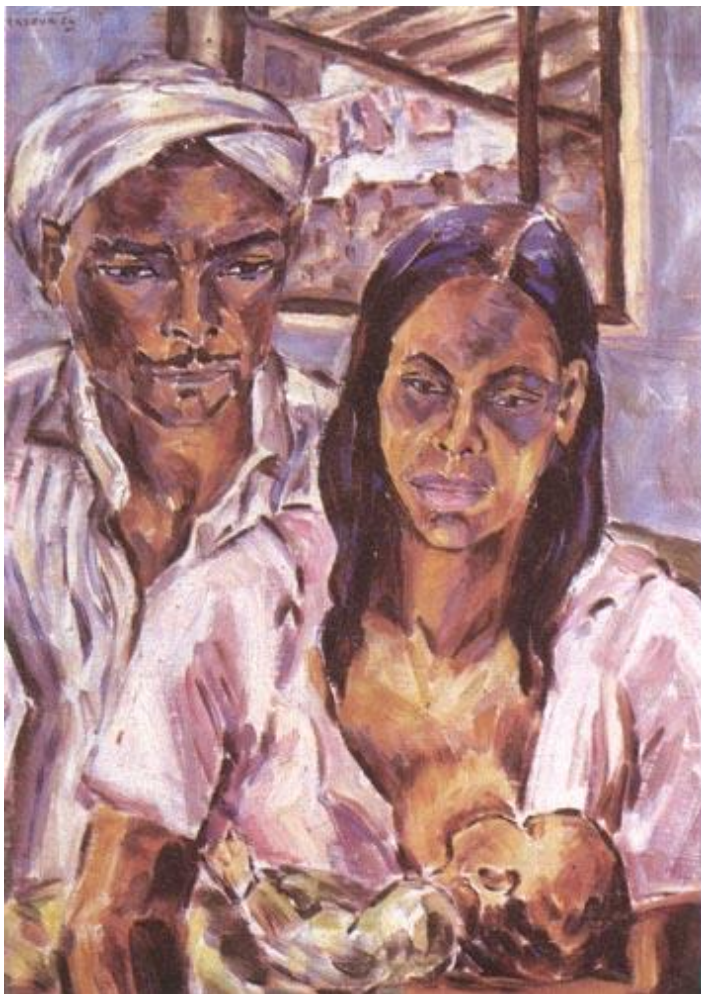
تناول الفنان الحياة الشعبية في مصر واستخدم علمه بأسرار أعماق ثقافة هذا المجتمع وترثه الحضاري في التعبير عن أحداثه وقصصه. واحلامه باستخدامه لرموز معبرة ومرتبطة بثقافة هذا المجتمع. عبر الفنان في هذه اللوحة عن الفقر والمعاناة للشعب البسيط المغلوب على أمره، وكانت السبب في دخول الفنان للحبس نتيجة لاستياء بعض السياسيين من معنى هذه اللوحة وما تحمله من رسالة. حيث رسم الفنان سيدات مختلفات المظهر واقفات جنباً إلى جنب، سيدة ترتد الجلاب ومحتشمة، وأخرى تردي البرقع مع ابنتها وامرأة عارية تقف في المنتصف تداري جسمها بيديها، وأخرى مجذوبات دميمات ليعبر بهن عن الحس الشعبي الصوفي الذي طالما تناوله الفنان في أغلب لوحاته مع ألوان متباينة تحمل انفعالات ومشاعر مشحونة من الحزن والحسرة حيث يقفن في انتظار وجبة الطعام في ذل ومهانه.



شكل (٣)، انجي افلاطون، البنائون، ١٩٥٣، ألوان زيت على توال، ١٠٠سم x ٥٥ سم

إنجي أفلاطون، (١٩٨٩ – ١٩٢٤)، لوحة " البنائون "

دائماً ما كانت الفنانة "انجي افلاطون" تعبر عن الطبقة الكادحة وتعبر عن معاناتها وفقرها وع قضية تهميش هذه الطبقة وتناول حياتهم الاجتماعية الواقعية، وهنا رسمت الفنانة البنائون وما يعانون من ساعات عمل طويلة مضطرين لأكل العيش مغلوب على امرهم. واستخدمت ألوان ساخنة متباينة مع لون السماء المليء بالأتربة من مواد البناء تعبيراً عما يعانيه هؤلاء البسطاء من اخطار وتعيب.



شكل (٤)، انجي أفلاطون، عائلة الصياد، ١٩٥٣، ألوان زيت على توال، ٦١ سم x ٤٦ سم

إنجي أفلاطون، (١٩٨٩ – ١٩٢٤)، لوحة " عائلة الصياد"

رائعة أخرى للفنانة "انجي أفلاطون" تعبر عن الطبقة الكادحة القضية واحدة ألا وهي الحياة الاجتماعية والحرية التي من حق كل البشر أن يهنأ بها. فاختلعت مواضيع اللوحات والقضية واحدة. هنا العمل الفني يتحدث عن عائلة الصياد الفقير، الزوجة والطفل الرضيع الذي تبدو عليه علامات الجوع لما تحمله الأم من ملامح مأساوية ومعاناة كذلك ملامح وجه الأب التي تعبر عن القلق على هذا الطفل وقلّة الحيلة. استخدمت الفنانة درجات لونية متقاربة باهتة خالية من الروح تحمل مشاعر درامية بائسة. وكأن الفنانة أرادت ان ترسل رسالة استغاثة بالاهتمام بهؤلاء البسطاء الذين اقصى طموحاتهم هي سد الجوع.



الشكل (0)، تحية حلیم، عائلة من القرية، ١٩٥٧، ألوان زيتية على سوليتكس، ٣٦ x ٣٤ سم

تحية حلیم، (١٩١٩-٢٠٠٣)، لوحة " عائلة من القرية "

عاشقة النوبة، رأت الجمال الحقيقي في قلوب البسطاء والفلاحين في كل جزء في مصر. كانت رسالتها الفنية في نثر الجمال المصري من خلال الحياة اليومية لهؤلاء البسطاء وتسجيل ما يعانون من فقر وجهل ولكن لم يؤثر ذلك على جمال روحهم وترايبطهم وبالرغم من المشقة والتعب الا ان ملامحهم كلها كبرياء. اتسمت هذه اللوحة بالرصانة والدقة في اختيار الألوان المعبرة عن أبناء النيل بلون الطمي والأرض بدرجات متباينة تعبر عن معاناتهم.



الشكل (٦)، زينب السجيني، بدون عنوان، ١٩٥٧، ألوان زيتية على توال، ٦٠ x ٦٠ سم

زينب السجيني، (١٩٣٠)، لوحة " لم نعثر على عنوان "

اتخذت الفنانة "زينب السجيني" المرأة محور للوحاتها. حيث دائماً ما تكون الأم والابنة والأخت والمدرسة، عبرت الفنانة عن كل ما عاصرته في المجتمع من قصص ومشاعر. واختارت مفرداتها التشكيلية من البيئة كالسمة والقطعة والفتاة التي تعطي دفناً للوحة. عبرت الفنانة عن المرأة التي تحلق وحدها في المجتمع متحملة مسؤولياتها كاملة بما فيها من مشقة وتعيب وما تواجهه من صعوبات الحياة. تفيض اللوحة بمشاعر البراءة التي تظهر في ملامح وجه السيدة والقطعة النائمة والتي توحي بالراحة والطمأنينة.



الشكل (٧) سمير رافع، رجلان يجلسان القرفصاء، ١٩٥٧، ألوان زيتية على خيش، ١٣٣ × ٨٧، جرين ارت جاليري، دبي

سمير رافع، (٢٠٠٤ - ١٩٢٤)، لوحة "رجلان يجلسان القرفصاء"

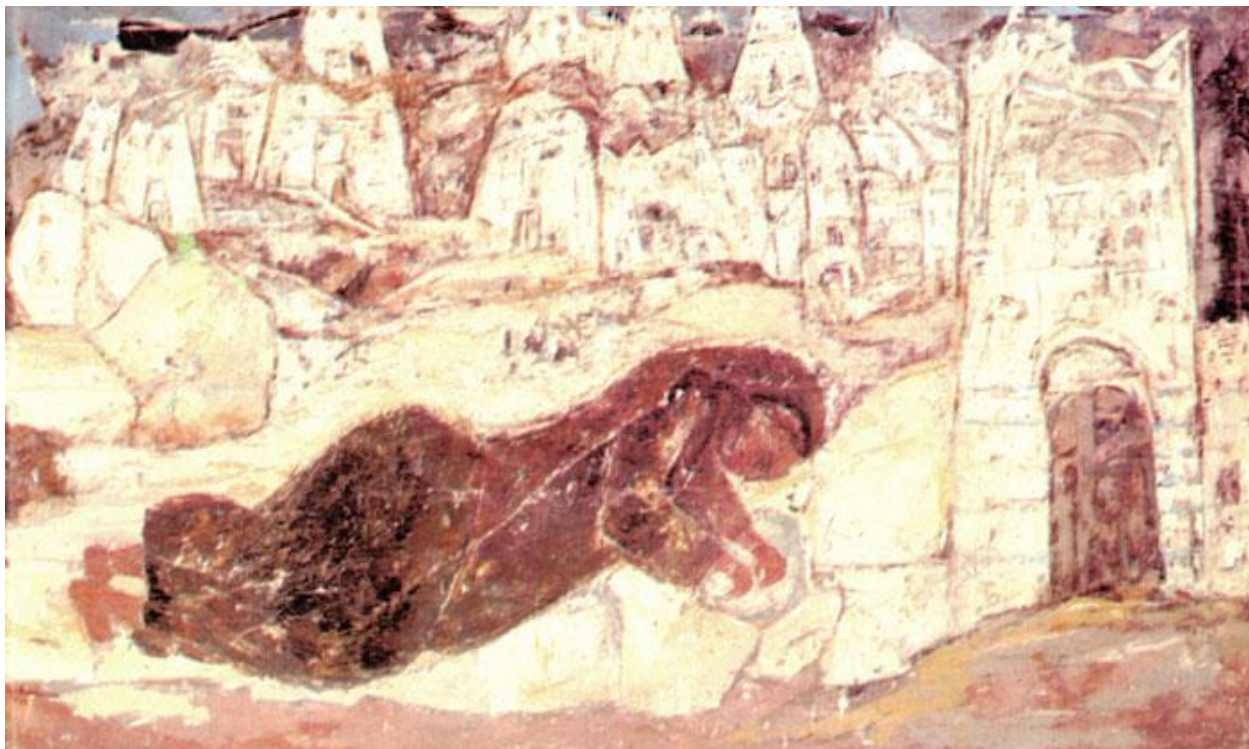
تجلت لوحات الفنان "سمير رافع" بالخيال الشعبي واستلهامه للتراث المصري بأسلوب سريالي خاض به في أعماق المصريين الفلاحين والطبقة الكادحة وحياة الصيادين بما فيها من تعب ومعاناة. فتناول الفنان قضية التهميش لهذه الفئة من المجتمع مشاركة لمعاناتهم وإلقاء الضوء عليهم مستخدماً ألوان ترابية هادئة معبرة عن البشارة السمرء وأبناء النيل، أعطت الألوان مسحة من الحزن والعزلة التي طالما عبر عنها الفنان في لوحاته.



الشكل (٨) انجي افلاطون، احدى السجينات وراة القضبان، ١٩٦٣، ألوان زيتية على خشب، ٥٠ x ٣٥ سم

إنجي أفلاطون، (١٩٨٩ – ١٩٢٤)، لوحة " إحدى السجينات وراء القضبان"

دائما ما كانت الفنانة "انجي افلاطون" ما تعبر عن البسطاء وعن الحياة الاجتماعية بواقعه المرير خاصة المرأة، وهنا عبرت عن المرأة السجينة حيث اعتقلت الفنانة نتيجة للتعبير عن الرأي والخلاف السياسي والتعبير عن القمع التي واجهته في تلك الفترة وكانت ضوء في الحزب الشيوعي. رسمت الفنانة السجينة داخل السجن وكيفية جلوسها وحياتها اليومية.



الشكل (٩) تحية حلیم، الخبز من الصحراء، ١٩٦٤، ألوان زيت على توال، ١٥٢x٢٧٣سم

تحية حلیم، (٢٠٠٣-١٩١٩)، لوحة "الخبز من الصحراء"

ارادت الفنانة مفاجئة المشاهد بالتركيبات اللونية وأسلوب التشكيل الغير معتاد فيبدأ بالتفاعل مع اللوحة ومحاولة الوصول الى رسالة الفنان، فتكون الغرابة والدهشة مؤقتة لأنه سرعان ما يدرك الهدف من استخدام هذه المعالجات اللونية التي تعبر عن الشقاء وقسوة العيش للفقراء. والمعاناة لتوفير متطلبات الحياة اليومية، فالقضية هنا هي تهجير اهل النوبة لمكان جديد. استخدمت الفنان لون الطمي تعبيراً عن لون البشرة النوبية واندماج المرأة النوبية بالبيئة التي تنتمي اليها وكأنها خلقت منها وصعوبة البعد عنها. فاستطاعت ان تجد الفنانة لغة تتواصل بها للمشاهد فتترجم له الحدث وتعرفه على العالم النوبي من خلال لون الصحراء ومعالم النوبة فبدلاً من الشعور بالتعاطف فقط يبدأ في اتخاذ موقف ما تجاه هذه القضية.



الشكل (١٠)، عبد الهادي الجزار، إنسان السد، مفقودة، ١٩٦٤

"عبد الهادي الجزار" (١٩٦٦-١٩٢٥) - لوحة "إنسان السد"

تعتبر هذه اللوحة إحدى إبداعات الفنان "عبد الهادي الجزار" حيث عبر عن ملحمة بناء السد العالي، ومن المعروف أن جذب الفنان "عبد الهادي الجزار" إلى عوالم ماورائية واستخدام الرموز في لوحاته. لوحة "إنسان السد" نفذت على شكل رأس إنسان عملاق يحمل بداخله ملحمة من الأحداث والعمل الدؤوب لتنفيذ السد العالي، استخدم فيها ألوان الرمال والبناء بدرجات متباينة يشعر المشاهد كأنه داخل اللوحة حاملاً مشاعر الفخر والهيبة لما يحمله الوجه في اللوحة من ملامح للرئيس جمال عبد الناصر. تناولت هذه اللوحة قضية اجتماعية واقتصادية وسياسية ورسالة تحمل شعور بالفخر والامتنان.



الشكل (III) تحية حليم، سيدة المصباح، ١٩٦٥، ألوان زيت على توال، متحف الفن الحديث

تحية حليم، (٢٠٠٣-١٩١٩)، لوحة "سيدة المصباح"

تتناول الفنانة "تحية حليم" الموضوعات التي تمس مشاعر المتلقي واسلوبها يتسم بالحركة والخطوط المختلفة التي تثير العاطفة النبيلة والألوان الدافئة الترابية لبث الشعور بالدفء. دفعها عشقها للنوبة بتناول العديد من الموضوعات الاجتماعية التي يعاني منها اهل النوبة. سافرت اليها قبل حوثة مأساة غرقها من مياه بحيرة ناصر ورسمت السيدات النوبيات واطهرت البساطة والفطرة التي تميز الشعب النوبي، واطهرت القلق من المجهول والمعاناة كلما اقترب موعد انتقالهم لأرض جديدة من خلال لوحة سيدة المصباح حيث تمثل المرأة النوبية البسيطة التي بدت في اللوحة مهمومة ومنشغلة بما تعاني من مجهول وأكدت الفنانة علي البساطة لهذه المرأة من خلال بعد العمل عن التعقيدات والمنظور والتجسيم، بل اكتفت بوضع اللون الأحمر الصارخ والاشال الأزرق فشغلت عين المشاهد بمساحات متناقضة معبرة عن حال هذه المرأة.



الشكل (١٣)، سمير رافع، ذئب يزمر على رجل، ١٩٧٤، ألوان زيتية على لوح، ٩٠ x ٨٠ سم

سمير رافع، (٢٠٠٤ - ١٩٦٦)، لوحة " ذئب يزمر على رجل "

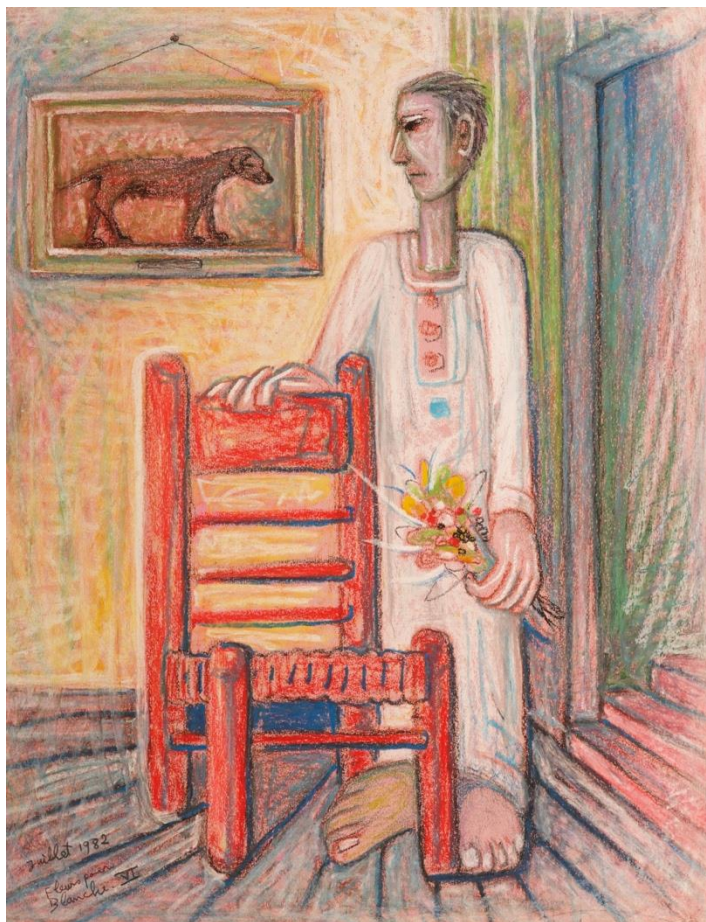
رسم الفنان في هذه اللوحة ذئب يزمر على رجل محاصر، ودخول رأس الحيوان داخل السجن يدل علي الإصرار الكئيب للتدخل في حياة السجن وما يعانيه من ظلم وقهر وقلة الحيلة. تحمل هذه اللوحة قضية اجتماعية وسياسية معا ضد القهر والظلم وكبت الحرية، ورسم الفنان الرجل والذئب بضربات فرشاة ناعمة ودقيقة مع الخطوط الحادة أظهرت اللوحة بهذا الأسلوب وكأنها مثل شعارات الحكايات الشعبية من قلب المجتمع.



الشكل (١٣) انجي افلاطون، نساء القرية، ١٩٨١، زيت على توال، ٣٦ x ٩٨ سم

انجي افلاطون، (١٩٨٩ - ١٩٢٤)، لوحة "نساء القرية"

استخدمت الفنانة رموز خاصة بعالمها الخاص وبالأخص بعالم النساء. اهتمت في موضوعاتها بالحياة الاجتماعية والمهمشين خاصة الفلاحات وهن يكندن ويعملن في الأرض والمزارع فحكست ببساطة واناقة صفات انثوية واستخدمت الألوان الناعمة المبهجة وتخلل الضوء لوحاتها بين الأشجار والخطوط الحلزونية لتأخذ عين المشاهد الي ما وراء المرئي. واستخدمت "انجي افلاطون" رموز واستعارات في شكل وحدات زخرفية مثل التطريز والخياطة ومعبرة عن الاشغال اليدوية التي تقوم بها المرأة وهمشها المجتمع فاستطاعت ان تعبر عنها من خلال خطوط واللوان اللوحة كنوع من الإشارة الى أهمية هذا النوع من الفن الانثوي واشارة الي وجوب الإشادة به والتخلص من الظلم المجتمعي والنظرة التقليدية على اعتبار انها لا تنتمي للفنون الجميلة.



الشكل (١٤)، سمير رافع، وردة لأجل بلانش، ١٩٨٢، باستيل على ورق، ٦٤ x ٤٩ سم

سمير رافع، (٢٠٠٤ - ١٩٦٦)، لوحة " وردة لأجل بلانش "

بالرغم من حياة الفنان خارج الوطن الا انه دائما ما كان يعبر عن قضايا الوطن وما يعاني الشعب المصري من مشكلات مثل الهجرة والسفر لطلب العيش. وهنا يعبر الفنان في هذه اللوحة عن العزلة. حيث يختبئ الرجل في الورد وكأنه يخاف من كل ما حوله من الأثاث وكأن الجميع قد ذهب وانشغل بالحياة الصعبة والمعاناة وأصبح لا وقت للود فأصبح وحيدا خائفا وكأنه في حالة من الإنهاك. تثير الشفقة.



الشكل (١٥)، عبد الرازق عكاشة – آدم وحواء - ٢٠١٢

عبد الرازق عكاشة، (١٩٨٩ – ١٩٢٤)، لوحة " آدم وحواء "

عبر الفنان عن القضية التي شغلت العالم كله وتأثر بها اجتماعيا وسياسيا، وهي جائحة (كوفيد - ١٩). وهنا رسم الفنان مشاعر الخوف والرعب من فيروس كورونا المستجد، فنرى في اللوحة آدم وخلفه حواء ملتصقة به وتحتمي به بحثاً عن الشعور بالأمان. يرتدي كل منهما كمامات حمايةً من المرض والفيروس الصغير المخيف. تظهر الأشخاص بشكل غير واضح وكأننا في عالم أسطوري ميثولوجي دلالة على ارتباك واقعنا اليوم المتأثر بهذه الكارثة - جائحة كورونا.

نستخلص من هذا البحث ان القضايا الاجتماعية والسياسية كان لها الأثر الكبير على الفنانين المعاصرين بشكل كبير بل كانت الملهم للفنان للتعبير عنها وعن أثرها على نفسه وعلى المجتمع الذي عاصر هذه القضايا وتأثر بها. ومن المؤكد ان للفن دور كبير في علاج هذه القضايا والمشكلات سواء بالتوعية من خلال عرض القضية بشكل فني جذاب أو على الأقل بالتعاطف مع الحدث من خلال الاستمتاع باللوحة وجميع عناصرها التي تعبر عن هذه القضايا.

المراجع:

1. عطية، محسن (٢٠٢٠)، الجماليات لماذا؟، عالم الكتب، القاهرة
2. جودة، عبد العزيز (٢٠٠٨)، قراءات في الفن الحديث، دار الكتب، القاهرة
3. برجايوي، عبد الرؤف (١٩٧٤)، فصول في علم الجمال، دار الأفاق الجديدة، بيروت
4. عطية، محسن (٢٠٢٢)، الفن المعاصر ما هو؟، عالم الكتب، القاهرة
5. عطية، محسن، (٢٠١١)، التجربة النقدية في الفنون التشكيلية، عالم الكتب، القاهرة
6. عطية، محسن، (٢٠١٠)، الفنون والإنسان، عالم الكتب، القاهرة
7. رشاد، أميمة، (٢٠٢٢)، مفهوم المعاصرة بين الفنان والمنتج الفني في الفن التشكيلي المعاصر في القرن العشرين، مجلة كلية التربية الفنية، المجلد ٢٣، العدد ١، الإصدار ٦ مارس، جامعة حلوان، القاهرة
8. Cite par Max Schoen: "Art and Beauty", New, York, 1932.
9. Lindström, Matilda (2014), Contemporary Art as a Catalyst for Social Change, Masteruppsats från Masterprogram i Konstnärlig gestaltning, Linköpings universitet, LiU Norrköping, 601 74 NORRKÖPING.
10. A. Halley, Jeffrey(2017), New Directions in French Sociology of Art, Chapter14, How International Is "International" Contemporary Art? An Empirical Survey of the Globalization of High Culture, Brill

المصادر:

11. <http://www.fineart.gov.eg/Arb/CV/About.asp?IDS=17>
12. <http://www.fineart.gov.eg/Arb/CV/About.asp?IDS=76>
13. <http://www.fineart.gov.eg/Arb/CV/About.asp?IDS=210>
14. <http://www.fineart.gov.eg/Arb/CV/About.asp?IDS=83>
15. <http://www.fineart.gov.eg/Arb/CV/Works.asp?Ids=362&whichpage=12&pagesize=12>
16. <http://www.fineart.gov.eg/Arb/CV/Works.asp?Ids=362&whichpage=14&pagesize=12>
17. <http://www.fineart.gov.eg/Arb/CV/Works.asp?Ids=362&whichpage=15&pagesize=12>
18. <http://www.fineart.gov.eg/arb/CV/Works.asp?Ids=939&whichpage=5&pagesize=12>
19. <https://www.gagallery.com/exhibitions/spotlight-samir-rafi/works?view=slider#10>
20. <https://www.gagallery.com/exhibitions/spotlight-samir-rafi/works?view=slider#17>
21. <http://www.fineart.gov.eg/Arb/CV/Works.asp?Ids=17&whichpage=3&pagesize=12>
22. <http://www.fineart.gov.eg/Arb/CV/Works.asp?Ids=17&whichpage=2&pagesize=12>
23. <http://www.fineart.gov.eg/Arb/CV/Works.asp?Ids=135&whichpage=6&pagesize=12>
24. <http://www.fineart.gov.eg/Arb/CV/Works.asp?Ids=1852&whichpage=3&pagesize=12>
25. <http://www.fineart.gov.eg/Arb/CV/Works.asp?Ids=17&whichpage=3&pagesize=12>