

بحث بعنوان

الطبيعة الحية في بعض أعمال المصورين العالميين والمصريين

الباحثون

فاطمة صلاح عباس محمد

معلم أول أ. / تربية فنية بإدارة أسوان التعليمية

دائرة ماجستير بقسم التربية الفنية- تخصص "الرسم والتصوير"

كلية التربية النوعية – جامعة أسوان

أ.د/ طلعت عبد المتعال شحاته

أستاذ التصميم المطبوع، رئيس قسم التربية الفنية

بكلية التربية النوعية – جامعة جنوب الوادي بقنا

عميد كلية الفنون الجميلة

جامعة دلمون مملكة البحرين سابقا

د/ إيمان محمد فتحي أمين الجمال

مدرس الرسم والتصوير

قسم التربية الفنية

كلية التربية النوعية

جامعة أسوان

الطبيعة الحية في بعض أعمال المصورين العالميين والمصريين

ملخص الدراسة:

اهتم البحث بصورة أساسية بالطبيعة الحية وجمالياتها في أعمال بعض الفنانين التشكيليين المصريين والعالميين ، ويوضح البحث بعض الأعمال الفنية التي تناولت الطبيعة الحية في بعض أعمال الفنانين مع تحليل فني لبعض من تلك الأعمال ، ويشمل البحث التعرف على بعض الفنانين العالميين الذين تناولوا الطبيعة الحية مثل بعض أعمال الفنان : وليم تيرنر، بول سيزان، فنسنت فان جوخ، ثم تم عرض بعض أعمال الفنانين المصريين مثل الفنان : محمد صبري، عبد الوهاب مرسي، علي حسان وفي النهاية النتائج و التوصيات التي توصل إليها البحث .

الكلمات المفتاحية

الطبيعة الحية ، المصورين العالميين ، المصورين المصريين.

Abstract:

The research was primarily concerned with living nature and its aesthetics in some of the works of Egyptian and international visual artists. The study explains the artistic works that dealt with living nature in the works of some artists, with an artistic analysis of some of those works. The research includes:

Getting to know some international artists who dealt with living nature. The study presents some of the artist's works: Willem Turner, Paul Cézanne, and Vincent Van Gogh.

Then he presented some of the works of the artist: Muhammad Sabry, Abdel Wahab Morsi, Ali Hassan, and in the end, the results and recommendations reached by the research.

Key words

.Living nature, international artists, Egyptian artists

خلفية البحث

"إن الجمال الفني يكرس العبقريّة الإنسانيّة والحرية والإبداع وقدرة الذات على تحويل الباطن إلى الظاهر فالجمال لا يكون له مبرر الوجود بقدر ما يكون تعبيراً عن الداخل، فإننا نريد أن نقول أن الجمال والحقيقة شيء واحد فالجمال يجب أن يكون في ذاته حقيقياً" (العوني، ٢٠٠٩، صفحة ٢٧)

إن العالم والفنان متشابهين" فالعالم يشبه الفنان، يتحرك بجناحين، جناح المنطق والواقع وجناح الخيال والحلم، لكن تزداد أهمية الخيال عند الفنان على المنهج، وتزداد أهمية المنهج عن الخيال عند العالم، أما كثافة تركيب العمل الفني واحتوائه على عناصر عديدة تحتاج إلى متلقي يمتلك خيالاً مميّزاً حتى يستطيع تذوق العمل الفني (السيد طه، ٢٠١٣، صفحة ٣٠٦).

مشكلة البحث:

لقد حبى الله الكون بالطبيعة الخلابة والتي تعد كنزاً ثميناً لأي مصور، حيث يتميز الكون بالتنوع البيئي مثل الجبال والصخور والأنهار والأشجار... إلخ، وترتكز مشكلة البحث على مدى تأثير الطبيعة الحية في التوجهات والأساليب التي يستخدمها الفنان ذات الصلة بفلسفته الخاصة بتشكيل عمله الفني والتي تميزه عن غيره حيث يسلط البحث الضوء على بعض أعمال الفنانين العالميين والمصريين الذين تناولوا الطبيعة الحية في أعمالهم.

تساؤل البحث :

كيف أثرت الطبيعة الحية في أعمال بعض الفنانين العالميين والمصريين ؟

فروض البحث :

يفترض البحث أنه يمكن إثراء التصوير المعاصر من خلال استلهاً عناصر الطبيعة الحية

الهدف من البحث : يهدف البحث إلى :

- ١) تسليط الضوء على الطبيعة الحية في أعمال بعض الفنانين العالميين والمصريين .
 - ٢) الكشف عن جماليات الطبيعة في أعمال بعض الفنانين العالميين والمصريين .
 - ٣) التوصل إلى مداخل مستحدثة تثري التصوير المعاصر
- أهمية البحث : تتجه أهمية البحث إلى :**

- ١) إلقاء الضوء على بعض الفنانين الذين قاموا بالاستلهاً من الطبيعة الحية كمثير إبداعي.
- ٢) الطبيعة الحية مصدر جيد لطلاب الفنون للاستلهاً منها .

حدود البحث :

أولاً : الحدود الموضوعية

يقتصر البحث على الدراسة والتحليل لمختارات من أعمال المصورين المصريين والعالميين الذين استلهموا أعمالهم من الطبيعة .

ثانياً : الحدود الزمنية

بعض فناني القرن التاسع عشر والقرن العشرون.

منهج البحث :

يتبع البحث المنهج الوصفي التحليلي في تحليل مختارات من أعمال المصورين المصريين والعالميين الذين استلهموا أعمالهم من الطبيعة الحية .

مصطلحات البحث :

الطبيعة الحية :

"تشمل الطبيعة الحية العضوية بأكملها التي تسير في الكون، وهي تشمل الإنسان دون أن تكثرث بنزواته أو تأثيراته الذاتية والعديدة التي لا تحصى من الأشكال الموجودة في الطبيعة والكائن في كل ما يحيط بنا، وما في الفضاء الكوني وكذلك الكائنة في أدق الخلايا وجزيئات المادة (العادلي، ١٩٨٩، صفحة ٣٥).

" فالطبيعة أصبحت مرجعية النظر الفني، أنها أمام عين الفنان منظومة فيزيائية حسية ، وهي النموذج، فمعنى ذلك في الطبيعة هو مقياس الجمال الفني وبفضل المهارة الفنية التي تقاوم المسافة بين العمل الفني وموضوع تلقي العين من الجمال الفني هي المتعة عينها التي تتلقاها من الجمال الطبيعي (قويعة، ٢٠١٨، صفحة ١٧).

التصوير :

"التصوير فلسفة لأن الفلسفة تتناول الحركة المتزايدة والمتناقضة والتي يمكن تقديمها بشكل معكوس تكسب الأشياء التي تشاهدها العين درجة من وضوح الألوان والتفاصيل والكبر في الحجم بقدر ما تقل مسافة الفراغ الذي يفصل بين العين الناظرة إليها كما يقدم التصوير أعمال الطبيعة إلى الحس الإنساني بقدر من الحقيقة واليقين (السيوى، ٢٠٠٥، صفحة ٤٩).

الدراسات المرتبطة

(١) بحث منال سعد عزب الشيمي، ٢٠١٨م بعنوان (رؤى تحليلية لعناصر من الطبيعة الحية: منطلق للإبداع الفني لدى دارسي التصوير) (الشيمي، ٢٠١٨)

هدفت الدراسة إلى استكشاف ما يمكن أن تقدمه الرؤى التحليلية التشكيلية لمفهوم الشكل الأكاديمي في الطبيعة الحية خاصة (الإنسان - الحيوان - النبات) في التصوير كمنطلق لبناء العقل الإبداعي والتصوري لدارس الرسم والتصوير ، وذلك من خلال التحرر من الشكل الطبيعي وإعادة بنائه وصياغته ، إلى حلول وتصورات جديدة متعددة ومتنوعة. اتفقت هذه الدراسة في أهمية الطبيعة الحية و استلهاً أعمال فنية منها واختلفت عنها في أنها طبقتها على الطلاب دارسي التصوير .

الطبيعة الحية في أعمال بعض الفنانين العالميين:

أولاً: الفنان ويليم تيرنر **William Turner**

وفقاً لموقع (meisterdrucke.ae) الإلكتروني ولد تيرنر بالقرب من (كوفنت غاردن) في الثالث والعشرون من أبريل عام ١٧٧٥ م في لندن ثم التحق بمدرسة الأكاديمية الملكية في عام ١٧٨٩م، عرف عن تيرنر بأنه رسام الضوء ويعد من الرسامين الإنجليزية الأكثر شهرة بسبب الإهتمام المتزايد بالألوان الرائعة باعتبارها المكون الرئيسي في مناظره الطبيعية والمناظر البحرية وتشمل أعماله الألوان المائية والزيت والنقوش. (historyofparliamentonline.org) شكل رقم (١).



شكل رقم (١) مشهد ضوء القمر وليام تيرنر ١٧٩٦م

"تكشف العديد من الموضوعات البحرية التي قام بها تيرنر ، والتي يبني عليها بشكل كبير على أساس تقليد القرن السابع عشر الهولندي ، محاولته المنهجية لإتقان المناظر الطبيعية التي أعجب بها ، والسهولة التي أنجز بها ذلك ، و التنافس الذي شعر به مع الرسامين الذين أثروا على أسلوبه من خلال وصيته إلى المعرض الوطني ، أو صعود الإمبراطورية القرطاجية (١٨١٥) ، وشروق الشمس من خلال البخار ، وتنظيف الصيادين وبيع الأسماك (١٨٠٧) شكل رقم (٢)



شكل رقم (٢) تنظيف الصيادين وبيع الأسماك وليام تيرنر ١٨٠٧م

"ربما يكون تيرنر هو الفنان الرومانسي الإنجليزي الأكثر شهرة. أصبح يُعرف باسم "رسم الضوء"، بسبب اهتمامه المتزايد بالألوان الرائعة باعتبارها المكون الرئيسي في مناظره الطبيعية والمناظر البحرية. ، مثل لوحة حطام السفينة ١٨١٨م شكل رقم (٣) ، تشير إلى أنه في هذا الوقت كان تيرنر يطور منهجه الأصلي تجاه المناظر الطبيعية ، مع التأكيد على اللعان والجو والموضوعات الرومانسية الدرامية" (seaf.journal.ekb.eg) "بينما تُظهر لوحات و رسومات تيرنر السابقة أدق ملاحظة للتفاصيل المعمارية ، والطبيعية ، وتم الإستغناء عن هذه الدقة في أعماله اللاحقة من أجل التأثيرات العامة ، والضوء مع الإشارة الأضعف للكتلة ، ويميل تكوينه إلى أن يصبح أكثر مرونة ، مما يوحي بالحركة والمساحة ، وبعض لوحاته عبارة عن مجرد تدوينات ملونة ، بالكاد تم تلوينها على أرضية بيضاء ، مثل قلعة نورهام ، شروق الشمس شكل رقم(٤) (historyofparliamentonline.org) ترك تيرنر الكثير من أعماله للأمة، الغالبية العظمى من اللوحات موجودة الآن في تيت بريطانيا (tate.org.uk).



شكل رقم (٣) حطام السفينة وليام تيرنر ١٨١٨م



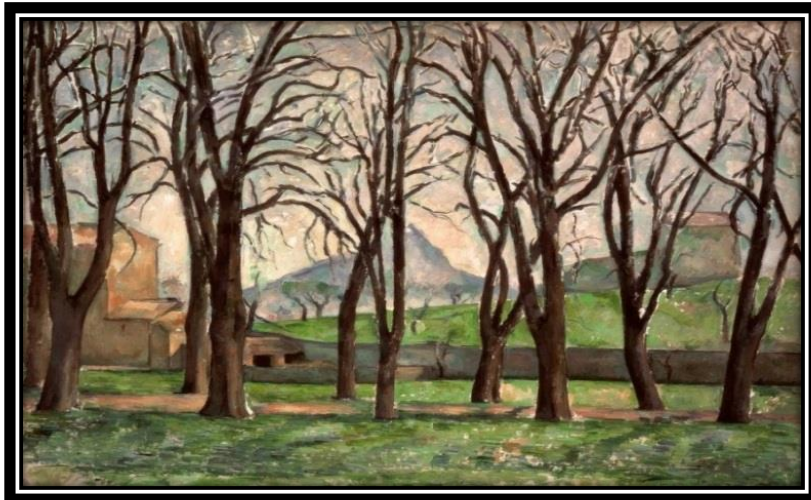
شكل رقم (٤) شروق الشمس وليام تيرنر ١٨٠٧م

ثانياً : الفنان بول سيزان **Paul Cézanne** ولد في يوم ١٩ يناير ١٨٣٩، في مدينة ايكس اون بروفونس في فرنسا، تعد المرحلة الأولى من حياة الفنان بول سيزان منذ عام ١٨٦٠ و استمرت حتى عام ١٨٧٠م (youm7.com). قال الفنان عن فنه "لا أرسم أي شيء لم أراه". كان سيزان قد رأى الكثير. الضوء والظلام أهمية كبيرة حيث تحدد المساحات الملونة تكوين الصورة، إذا كان الفنانون يتباهون غالبًا بجمالهم في الواقع ، فإن هذا المنظر لم يكن مهمًا بالنسبة لسيزان، أراد بول سيزان للجمال أن يزدهر على القماش، تُظهر اللوحة في شكل رقم (٥) (صخور في ليستاك) تركيبية ثلاثية مميزة تعتمد فقط على تجميع الصخور والأعشاب وتظهر ضربات الفرشاة للفنان موضحة إنطباع الفنان للظل والنور في الصخور، واللوحة هي بداية الإتجاه الحديث (كونولي، ٢٠٠٧م) (بتصرف).

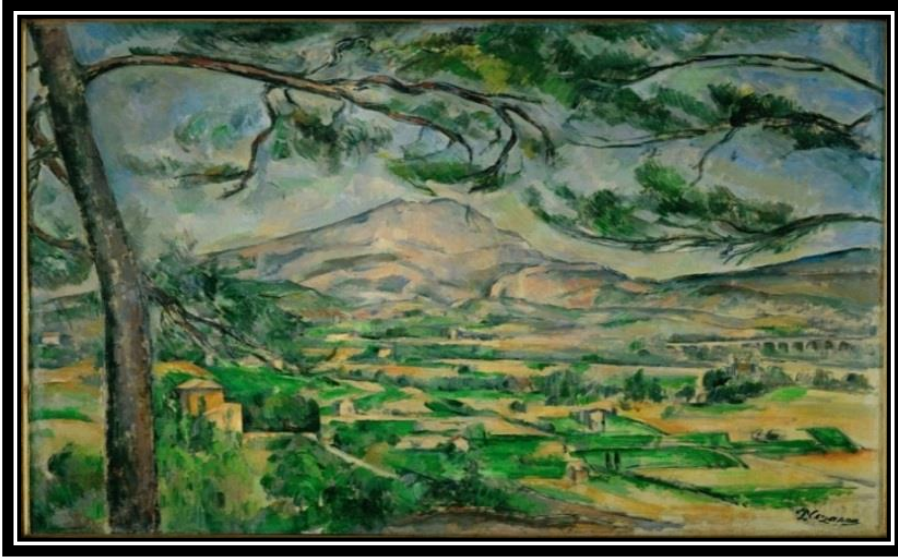


شكل رقم (٥) (صخور في ليستاك) بول سيزان ١٨٧٩-١٨٨٢م

يظهر أسلوب سيزان الذي يمثل انطباعه عن غابة أشجار الكستناء في شكل رقم (٦) حيث نلاحظ في اللوحة التركيب الشبه هندسي لتراص الأشجار بلونها البني المميز، وفي أعلى اللوحة تأثيرات بالفرشاة عن ثلج الشتاء ، أما خلفية اللوحة فتتدرجت من أعلى لتعطي إنطباع عن السماء وأسفل اللوحة تظهر درجات اللون الأخضر ويوحى البيت في يسار اللوحة بالدفع والإستقرار .



شكل رقم (٦) أشجار الكستناء في الشتاء بول سيزان ١٨٨٥م



شكل رقم (٧) انتصار الجبل المقدس بول سيزان ١٨٨٧م

أما في لوحة الجبل المقدس شكل رقم (٧) تم تصوير الجبل في أوائل الخريف ، فقط الكثير من الأصفر الذهبي حوله ، أيضًا كيفية تصويره للجبال خطوط ناعمة لا توجد انتقالات مفاجأة ، ولكن كل شيء سلس وأنيق إلى حد ما ، أيضًا أن الحدث على الأرجح يحدث قبل غروب الشمس ، لأن هناك ظلال من الأشجار ومن المنازل ، وبالتالي فإن إضاءة الجبل مختلفة تمامًا. ولكن في الوقت نفسه ، كل شيء بألوان ذهبية خضراء ناعمة (meisterdrucke.de).

ثالثاً: الفنان فنسنت فان جوخ Vincent van Gogh

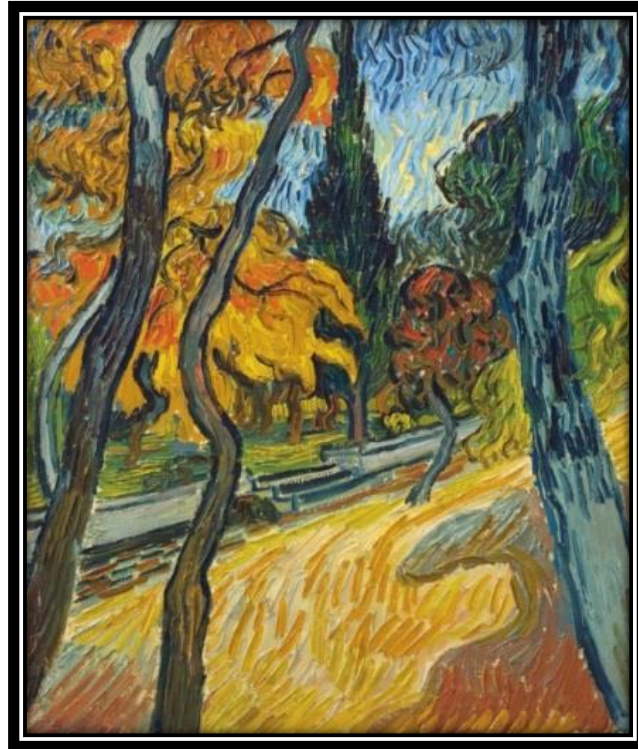
"ولد فنسنت فان جوخ في عام ١٨٥٣ ترك المدرسة في وقت مبكر وأجبرته عائلته على العمل في متجر للفنون ، في سن السابعة والعشرين فقط قرر أن يصبح رسامًا، تم تمويله من قبل شقيقه ثيو ، وهو تاجر فني أرسل إليه فينسنت لوحاته مقابل المال (meisterdrucke.de). في شكل رقم (٨) لوحة حقل القمح وشجرة السرو تنصهر الأشكال في لوحة فان جوخ مع انسيابية في الألوان وتأثيرات الألوان في السماء بين الأبيض والفيروزي والأزرق في خطوط منحنية، وفي وسط اللوحة أعطى الجبال البعيدة الدرجات الزرقاء تعطي إحساس فعلي بالبعد والعمق ، وعلى اليمين شجرة السرو وبعض النباتات بدرجات اللون الأخضر وفي أسفل اللوحة درجات اللون الأصفر والعسلي لتعطي إحساساً بالقمح الذهبي .



شكل رقم (٨) لوحة حقل القمح وشجرة السرو فنسنت فان جوخ ١٨٨٩م
أطلق فان جوخ النار على صدره بمسدس في ٢٧ يوليو ١٨٩٠، وعلى الرغم من الإصابة الخطيرة ، عاد إلى منزله ولم يمض إلا بحضور شقيقه بعد ذلك بيومين، شعر جوخ دائماً بالوحدة حسب موقع (meisterdrucke.ae) الإلكتروني وقد أدت هذه الوحدة إلى انغماسه وانصهاره مع الطبيعة في عمل لوحات كثيرة جدا عن الطبيعة الحية حيث نشاهد في شكل رقم (٩) لوحة فينيارد الحمراء في أرس يوماً عادياً للعمل في الحقل حيث نشاهد الفلاحين يعملون في الحقل في وقد قد يبدو غروباً في أعلى يسار اللوحة نشاهد أحساساً بالشمس تتعكس على مجرى مائي بضربات فرشاة واضحة بين الأصفر والأخضر ، أما في الجزء الأوسط نشاهد الفلاحين وهم يعملون في جمع المحصول الذي انعكس عليه شعاع الشمس فخضبه باللون الأحمر والذي يظهر بضربات الفرشاة بين الأحمر والأصفر والبرتقالي ، وعلى يسار اللوحة نشاهد منظوراً للأشجار لتعطي إحساساً بالعمق في اللوحة، يعد فان جوخ من أهم الفنانين الذين تناولوا الطبيعة ولكن بأسلوبهم الخاص والذي تعد لوحاته ساحرة ذات ألوان تتضج بالحيوية ومفعمة بالألوان مثل (لوحة الأشجار في حديقة اللجوء ١٨٨٩م) شكل (١٠)، و(لوحة ليلة النجوم ١٨٨٩م) شكل (١١).



شكل رقم (٩) لوحة فينيارد الحمراء في أرلس فان جوخ بدون تاريخ



شكل (١٠) لوحة الأشجار في حديقة اللجوء ١٨٨٩م

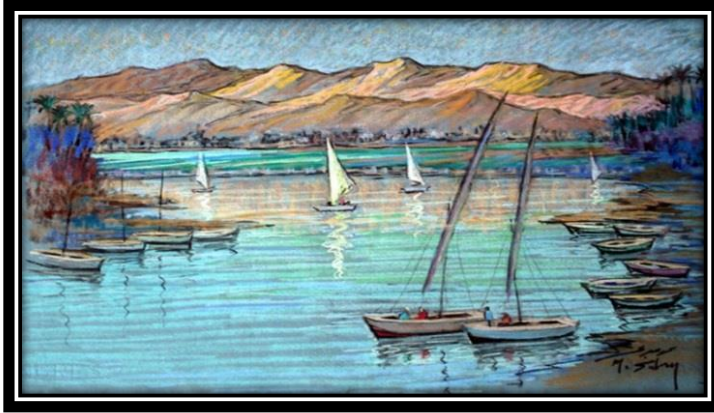


شكل (١١) ليلة النجوم ١٨٨٩م

الطبيعة الحية في أعمال بعض الفنانين المصريين المعاصرين:-

• أولاً: الفنان محمد صبري

"ولد الفنان محمد صبري في عام ١٩١٧م بالقاهرة ، حصل على دبلوم الفنون التطبيقية عام ١٩٣٧م ثم التحق بالقسم الحر بكلية الفنون الجميلة ١٩٣٤م " (fineart.gov.eg). قال عنه الدكتور سمير فرج (حسب الموقع الحكومي لقطاع الفنون التشكيلية) أنه رائد فن الباستيل الذي تفوق فيه فصار لا يباريه أحد ، هذا الفنان الذي احترم فنه فأعطاه من وقته وجهده وحافظ على شخصيته الفنية على مدى تاريخه الفني هذا الفنان الرائد الذي عبر بفرشاته عن الجمال في كل مكان ذهب إليه فكان يرى ما لا يراه سواه (fineart.gov.eg) وعندما نتأمل في شكل (١٢) نرى انطباع الفنان عن المنظر الطبيعي في أسوان حيث الجبال في الخلفية والنخيل على جانبي اللوحة والمراكب الشراعية وانعكاسها على مياه النيل في وسط اللوحة واستخدام الفنان درجات اللون البرتقالي في أعلى اللوحة يوحي بقرب غروب الشمس واستخدامه لدرجات اللون الأزرق في وسط وأسفل اللوحة دليل على غياب الشمس فعلياً من هذه المناطق .



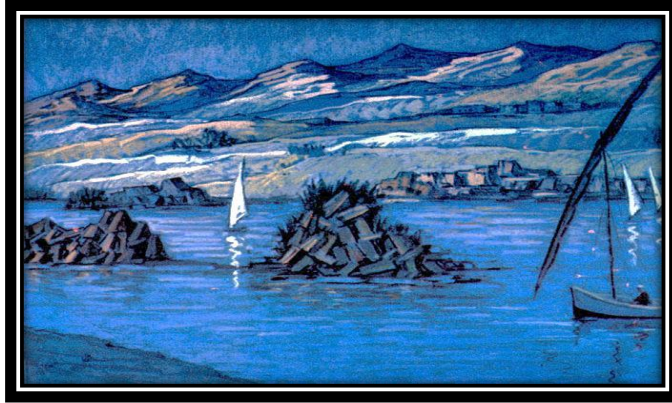
شكل رقم (١٢) مجموعة أسوان محمد صبري باستيل على ورق ١٩٤٩م

في شكل رقم (١٣) أيضا مثل اللوحة السابقة استخدم الفنان نفس المجموعة اللونية للغروب ما بين الدرجات البرتقالية والزرقاء مع المراكب الواقعة على جانبي نهر النيل وتظهر ملامس الألوان الباستيل في بساطة وإتقان مبدع ، حيث في أعلى اللوحة تكوينات جبلية بالدرجات البنية مع توزيع الضوء على بعض المناطق لتعطي إحساساً بانسحاب الشمس ، وفي الجزء الأوسط انعكاس الكتل الجبلية على سطح مياه النيل حيث تبدأ في التلاشي أسفل اللوحة ليبقى سطح الماء الهادي



شكل رقم (١٣) مجموعة أسوان محمد صبري باستيل على ورق ١٩٤٩م

في شكل رقم (١٤) اللوحة تعبر عن الغروب الكلي للشمس واستخدم الفنان الدرجات الزرقاء التي تعكس هدوء الليل ويظهر في اللوحة غياب المدنية الحديثة أو أسوان كما نعرفها اليوم نظراً لتاريخ اللوحة والذي يعود للعام ١٩٤٩م.



شكل رقم (١٤) مجموعة أسوان محمد صبري باستيل على ورق ١٩٤٩م

ثانياً : الفنان عبد الوهاب مرسي

" ولد المرسي في مدينة الشرقية عام ١٩٣١م وتخرج من كلية الفنون الجميلة بالقاهرة وحصل على دراسات حرة في مجال أعمال الحفر بجامعة (سان فرناندو بإسبانيا ١٩٧٢م) (fineart.gov.eg).

"قال عنه الناقد كمال الجويلي أعمال الفنان عبد الوهاب مرسي تمثل ملحماً متميزاً في حركتنا التشكيلية المعاصرة منذ أكثر من أربعين عاماً .

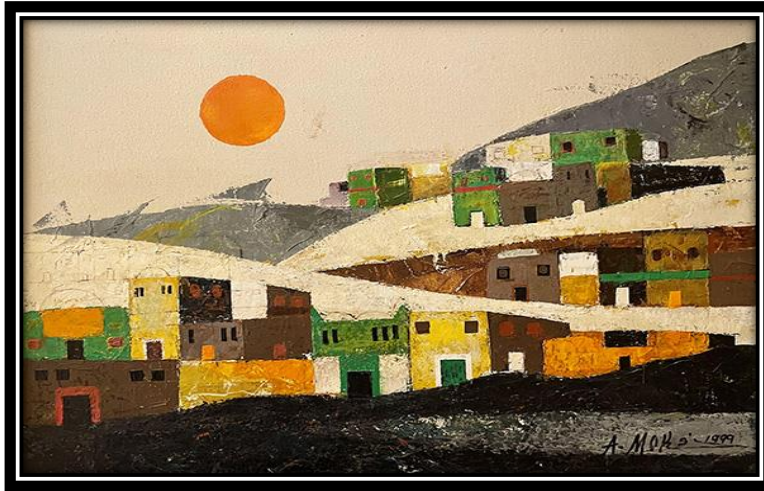
استلهم كمصور مبدع معطيات الفن المصري وعاشت في مخيلته وطوعها لرؤيته وأسلوبه الذاتي المبني على أسس راسخة من القيم والمبادئ الأكاديمية سواء في معالجاته اللونية التي تبرز موسيقية العلاقات على مسطح اللوحة التصويرية أو تكوينات العمل الفني المتماسكة المحبوكة على الرغم من تركيزه على البعدين وليس على البعد الثالث فالتجسيم عنده إيهامي يؤكد ثراء الإبداع ومقدرته التعبيرية من خلال القيم الجمالية وشاعرية الحس وثناء الملمس وإرهاقها وتأثره بروح الفن المصري القديم" (fineart.gov.eg).

في شكل (١٥) لوحة البيوت والشروق في أعلى اللوحة يساراً قرص الشمس في فراغ السماء ، ثم تبدأ تقسيمات شبه هندسية في عمل مساحات تشبه الجبال التي تقع عليها البيوت في اشكال هندسية متراكبة تعطي المشاهد احساساً بالتنوع لتنتقل العين بين مستويات اللوحة من أعلى إلى أسفل والعكس ، كما تنوعت الألوان بين الداكنة والفاتحة في مستويات الأرضيات ، أيضاً المنازل البسيطة المكونة من طابق أو طابقين، وقد أعطي الفنان ظلالاً جانبية باللون البني لتعطي بعداً للمنازل ، أما واجهات المنازل فتم تلوينها بألوان مشرقة مثل الأخضر والبرتقالي والأصفر الداكن ، واللوحة في مجملها بها بساطة السهل الممتنع، كما في الشكل رقم (١٦) لوحة ذات تقسيمات شبه

هندسية قسم الفنان فيها السطح إلى عدة مستويات وأعطى كل مستوى لون مختلف بين الرماديات والبنّي، أسفل يسار اللوحة شكل مركبين شراعين وقد استخدم الفنان اللون الأبيض للشراع مع لمسات خفيفة بالبنّي ليعطي شبة شفافية للشراع ، أما البيوت فتارة في أعلى اللوحة نراها شبه هندسية منتظمة وتارة في الجزء الأوسط رسمت على منحني الجبال في رشاقة ومرونة ، واللوحة في مجملها بها تنوع شكلي بصري بلسمات السكينة وتنوع في السطح والملمس واللون .



شكل رقم (١٥) البيوت والشروق عبد الوهاب مرسي



شكل رقم (١٦) المراكب والبيوت عبد الوهاب مرسي

ثالثاً : الفنان علي حسان

"علي حسان من مواليد القاهرة ١٩٧٥، خريج كلية الفنون الجميلة جامعة حلوان، ١٩٩٧، كانت سنواته الأولى محاولة لاستكشاف البيئة الجديدة، بعاداتها وتقاليدها، بحضارتها وثقافتها،

الفنان المصري علي حسان معروف بأسلوبه الفني السريالي الفريد. كأستاذ في كلية الفنون في الأقصر، اختص في تصوير عوالم سريالية وأفكار غير تقليدية. تتميز أعماله بالجمع بين الواقع والخيال ببراعة

(artist-ali-hassan.com)

يستخدم في لوحته مجموعة محدودة من الألوان، تتراوح غالباً بين الألوان الخضراء والصفراء والرمادي، لخلق أجواء فريدة ومثيرة.



شكل رقم (١٧ و ١٨) لوح بعنوان شلاتين ٢ و ٣ زيت على توال علي حسان

في لوحات شكل (١٧، ١٨) رسم الفنان الطبيعة في منطقة الشلاتين حيث استخدم مجموعة لونية تحاكي الواقع (وهو الأسلوب الذي يتميز به الفنان) مثل ألوان السماء الزرقاء المنعكس على سطح المياه مع الأخضر الداكن في تلوين الأشجار ودرجات الأصفر الجملي في الجبال والصحراء معبراً عن هوية المكان البكر في رحابة واتساع

في الشكل (١٩) الصخور الصلبة في حضان البحر ودرجات اللون الأزرق في منطقة مطروح وتظهر واقعية الفنان في تسجيل اللوحة بين اختلاف الملمس بين الخشن والصلب في الصخور ونعومة سطح المياه التي تنعكس عليها السماء الزرقاء.



شكل رقم (١٩) لوحة بعنوان بحر مطروح زيت على توال علي حسان

النتائج:

- من خلال عرض وتحليل الأعمال وجد تشابه وترابط بين الطبيعة والأعمال الفنية حيث أن الأشكال الفنية المستوحاة من الطبيعة نجدتها بأحد الأسلوبين:-
- ١- هناك بعض من الأعمال الفنية ظهر فيها بعض المحاكاة للطبيعة بطريقة تقليدية أو مبتكرة.
 - ٢- أن الأعمال الفنية نتجت من عملية إدراك واستلهام النظم التي تقوم عليها الأشكال في الطبيعة بحس طبيعي دون محاكاة مباشرة.

التوصيات:

- ١- التوسع في البحوث التجريبية للاستفادة من أعمال الفنانين المصريين والعالميين في الطبيعة الحية لإثراء مجال التصوير .
- ٢- توظيف الطبيعة الحية في إثراء اللوحات التصويرية.
- ٣- الاستفادة من الطبيعة الحية في البيئات المحلية لتدريس مادة التصوير لطلاب الفنون.
- ٤- التوسع في البحث عن مفردات الطبيعة الحية المصرية حيث أن لكل محافظة طبيعة مختلفة وتسليط الضوء على مواطن الجمال بها لإثراء فن التصوير المعاصر .

قائمة المراجع:-

أولا : الكتب العربية

- (١) حسن محمد حسن : مذاهب الفن المعاصر والرؤية التشكيلية للقرن العشرين ، دار الفكر العربي ، القاهرة ، دراسة تحليلية .

(٢) خليل قوبعة : (محاولة في إنشائية النظر)، المركز العربي للأبحاث ودراسة السياسات بيروت، الطبعة الأولى ٢٠١٨م.

(٣) محمد خليل باشا: معجم الكافي، الطبعة الثالثة، شركات المطبوعات، لبنان، ١٩٩٤م

(٤) محمود البسيوني: أسرار الفن التشكيلي، القاهرة، الطبعة الأولى، دار عالم الكتب للطباعة والنشر والتوزيع، ٢٠٠٦

ثانياً: الكتب المعربة

(١) شين كونولي : حياة بول سيزان وأعماله ، هلا للنشر والتوزيع ، ٠١ يناير ٢٠٠٧

(٢) ليوناردو دافنشي نظرية التصوير ترجمة وتقديم : عادل السيوي، مكتبة الأسرة ٢٠٠٥

ثالثاً: الرسائل العلمية

(١) عبد الرحمن عطية بسيوني حسين: الموروث الشعبي كمدخل لإبداع التصوير المعاصر

،رسالة دكتوراة غير منشورة ، كلية الفنون الجميلة الاسكندرية ، قسم التصوير ٢٠٠٠م.

(٢) المنذر العوني ، توفيق الشريف : هيجل ومسألة موت الفن ، رسالة دكتوراه كلية العلوم الإنسانية والاجتماعية جامعة تونس الأولى ٢٠٠٩ م.

رابعاً: البحوث والدوريات والمجلات

(١) تهاني محمد نصر العادلي: العلاقة بين الأعمال الفنية والطبيعة ، مجلة علوم وفنون ،

جامعة حلوان مجلة واحد عدد ٣ يوليو ١٩٨٩م ص٣٥

(٢) منال سعد عزب الشيمي : رؤي تحليلية لعناصر من الطبيعة الحية، منطلق للإبداع

الفني لدي دارسي التصوير ، مجلة امسيا مج١٣ ع١٤ الناشر ٢٠١٨م، جمعية إمسيا

التربية عن طريق الفن، الجيزة.

خامساً: مواقع الشبكة العالمية للمعلومات

<https://www.meisterdrucke.de/artist/Vincent-van-Gogh.html>

<https://www.meisterdrucke.de/artist/Pierre-Auguste-Renoir.html>

https://commons.wikimedia.org/wiki/File:Van_Gogh_Starry_Night_Google_Art_Project.jpg

[https://commons.wikimedia.org/wiki/File:Vincent_van_Gogh_Arbres_dans_le_jardin_de_l%27asile_\(1889\).jpg](https://commons.wikimedia.org/wiki/File:Vincent_van_Gogh_Arbres_dans_le_jardin_de_l%27asile_(1889).jpg)

<https://fineart.gov.eg/arb/cv/About.asp?IDS=339>

<https://fineart.gov.eg/arb/cv/cv.asp?IDS=339>

https://www.allposters.com/-sp/Le-Cabanon-de-Jourdan-The-cottage-of-M-Jourdan-1906-Posters_i15729427_.htm

<https://www.dalipaintings.com/the-first-days-of-spring.jsp>

<https://www.fineart.gov.eg>

<https://www.historyofparliamentonline.org/search/node/William%20Turner>

<https://www.meisterdrucke.ae/artist/Joseph-Mallord-William-Turner.html>

<https://www.meisterdrucke.ae/artist/Paul-C%C3%A9zanne.html>

<https://www.meisterdrucke.ae/artist/Pierre-Auguste-Renoir.html>

<https://www.fineart.gov.eg/arb/cv/About.asp?IDS=321>

<https://www.tate.org.uk/art/research-publications/jmw-turner/joseph-mallord-william>

<https://www.youm7.com/story/2023/10/22>

<https://artbymeera.blogspot.com201202drama-of-color-and-texture.html>

<https://artbymeera.blogspot.com201202drama-of-color-and-texture.html-Turner-1775-1851-r11410>

<https://seaf.journal.ekb.eg>